

Poul Holm

Kystens erhverv og bebyggelse, 1500-2000

– *Bidrag til Kulturhistorisk bygdeinddeling af Danmark*

Kysten er det mest dynamiske landskabselement. Havet nedbryder klinger og transporterer sand til lækyster hvor nyt land bygges op. Rør, græs og klittag befæster og dækker efterhånden det nye areal. De menneskelige indgreb ved kysten er synlige og af stor betydning, først og fremmest ved de inddæmmede områder hvor åbent vand lukkes af til fordel for jordbrug eller havneanlæg. Andre steder er det kystbeskyttelsens fremskudte dige- eller bølgebrydningsværker der griber ind og forsinker erosionen. De åbne kyster opfattes ofte som uberørt natur, men er altså i virkeligheden et velbevogtet og stærkt udnyttet landskab som formes i kampen mellem naturens frie kræfter og menneskets arealinteresser.

Bevoksningen ved de danske kyster tog fra senmiddelalderen især form af fire typer: lynghede, skov, agre og enge. Lynghede og eng prægede kystlandskabet ved Kattegat op til Limfjorden, og de samme landskaber prægede de to kattegatøer Læsø og Anholt. Det var 16-1700-tallets skovfældninger, som havde gjort landskabet bart, og får og kvæg holdt al bevoksning nede. Det var et landskab som kun kunne bebos ved at man udnyttede alle de mange næringsnicher som kysten gav, i modsætning til de specialiserede kornbrug i indlandet. Vest for Skagen dominerede klitlandskabet den yderste bræmme mod havet og satte endnu barskere krav til nøjsomhed og næringskombination. Til gengæld stødte fede kornmarker og rige engarealer ved Limfjorden tæt op til denne kyst og skabte en kontrastrig social udveksling mellem to helt forskellige verdener. De centrale kornlandskaber lå syd for linjen Djursland-Sjællands Odde. Her nåede moræneleret de fleste steder helt ud til kysten og skabte et landskab der overvejende var rettet mod landbruget, selv om der var strækninger som i Nordsjælland, ved de syddanske småøer og på Bornholm hvor fiskeri og søfart spillede en vigtig rolle. De sydlige landskabers produktionskapacitet var stor nok til i århundreder at sikre brødforsyningen ikke blot

til resten af landet, men også til Norge – men mod en høj betaling og med magtpolitiske konsekvenser.

De danske landskabers historie beskrives som regel med udgangspunkt i jordbruget. Mit forskningsprojekt under Foranderlige Landskaber tager derimod udgangspunkt i søbruget, i den varierede udnyttelse af kystens og havets mange ressourcer. Projektet har til formål at belyse kysternes bebyggelseshistorie ud fra en regionalhistorisk landskabsmodel¹ og derved bidrage til et forvaltningsgrundlag for kystzonen. Opgaven vil blive søgt løst ved dels at analysere den historiske udnyttelse af kysten 1500-2000, dels at sammenligne adgang til samt udnyttelse og forvaltning af kystlandskabet med nordiske og internationale eksempler. Håbet er at bidrage til at forvaltningen af kystzonen i fremtiden vil kunne ske med en større indsigt i kysternes kulturværdier og regionale forskelle end det sker i dag. Denne opdeling vil kunne ses som en overbygning på Ole Mortensøns grundlæggende arbejde om kystkulturens enkeltelementer.²

I det følgende fremlægger jeg resultatet af det første halve års arbejde med at belyse den skiftende udnyttelse af de danske kyster. Arbejdet tager i første omgang sigte på at opstille kriterier for en regional inddeling af landets kyster ud fra en kulturhistorisk analyse af ernæringsstrategier.³ Denne artikel skal ses som et sammendrag af en række analyser som er eller vil blive publiceret andetsteds. Sammendraget skal stå som baggrund for det videre arbejde med kystprojektets regionale undersøgelsesområder: Sydvestjylland omkring Ho Bugt, Sydøstsjælland omkring Bøgestrømmen og Nyord, samt Østvendssyssel omkring Voerså-Aså. Oversigten behandler først problemer omkring historisk befolknings- og erhvervsstatistik, derefter opstilles et forslag til en udvidet kulturhistorisk bygdeinddeling af Danmark, og oversigten afsluttes med historiske oversigter over udviklingen af fiskeriets, søfartens og andre jagt- og indsamlingsnæringers udvikling med henblik på at kvalificere bygdeinddelingen historisk.

Bygdebegrebet er hidtil alene udviklet i forhold til det åbne land. I forhold til kysterne er det imidlertid åbenbart at det ikke giver mening at sondre prin-

-
1. Om maritim regionalhistorie se generelt Poul Holm, 'Havskab og kystkulturer', *Den jyske historiker*, vol. 68, 1995, pp. 36-50.
 2. Ole Mortensøn, 'Kystlandskabet', *De kulturhistoriske interesser i landskabet*, København 1997, pp. 239-262. Samme, *Kystkulturen på Fyn og Øerne – en introduktion*, Fyns Amt 1997.
 3. Jeg har tidligere fremlagt en regionalhistorisk oversigt over de sydkandinaviske kystlandskaber i *Kystfolk. Kontakter og sammenhænge over Kattegat og Skagerrak*, Esbjerg 1991.

cipielt mellem søfolk og fiskere på land og i by, i og med at de maritime erhverv har rekrutteret fra begge bebyggelsesformer, og anlæg som værfter og havne findes i begge sammenhænge. Den følgende oversigt behandler derfor principielt kystudnyttelsen under ét, idet referencerne dog væsentligst er til ikke-urbane, eller maritimt-agrarer miljøer. I en videre undersøgelse vil forholdet mellem by og land kunne være et vigtigt forskningstema.

Kystzonen – befolkning og erhverv

Landbrugets historie siden midten af 1800-tallet kunne skrives som en historie om den ihærdige kamp mod det åbne vand. Åbent vand, salt såvel som fersk, er ikke en ønsket herlighedsværdi for moderne landbrugsbedrifter som fortrinsvis ønsker adgang til vand gennem brøndboringer. Helt modsatte opfattelser gjorde sig gældende i tidligere tiders landbrugsbedrifter hvor det åbne vand med dets rige fiske- og fugleliv gav en velkommen yderligere subsistenskilde, og hvor de våde enge gav god græsning. Overgangen fra bonde til jæger/fisker/sømand var derfor gradvis i kystzonen hvor mange typer kombinationsnæring trivedes. Sociale overgangsformer kunne sikkert også findes ved ferskvandssøer, men ferskvandenes historiske udnyttelse er kun i meget ringe grad udforsket.

Problemet med økonomiske overgangskategorier, eller næringskombinationer, er at vores erhvervsregistrering historisk altid har taget udgangspunkt i landbruget som det basale erhverv. Det er der mange gode og reelle grunde til i et samfund der som det danske i de sidste flere tusind år har sikret sin overvejende subsistens ved egen plante- og kødproduktion. Men det giver det problem at de kystfolk som hentede en betydelig eller måske endda overvejende del af deres indtjening fra havet alligevel er registreret som husmænd og landmænd. Ældre folketællingers kategori 'de som leve af havet' er notorisk en underrepræsentation af det faktiske antal søfolk og fiskere i landet, og vi kan derfor ikke umiddelbart anvende denne traditionelle kilde til afgrænsning af kystzonen.

Hvis man spørger hvor mange der i de senere århundreder har levet af havet, må man erkende at historikerne ikke kan levere et præcist svar. Den bedste indikation kan findes i det 20. århundredes folketællinger, mens de ældre befolkningsopgørelser må omregnes med indlæggelse af kvalificerede skøn. Hans Christian Johansen har vovet forsøget for 1700-1800-tallet, men hans overslag er afgjort i den nedre ende, ikke mindst med et lavt skøn for antallet

af fiskere.⁴ For 1901 foreligger et bedre talmateriale takket være den officielle Fiskeriberetning, ligesom der har kunnet opstilles et minimumstal for søfolk- enes antal.⁵ I Tabel 1 er de samlede tal opstillet, dels for direkte beskæftigede, dels for det antal personer i husstandene der var afhængige af søbruget. Hus- standsstørrelserne er opgivet i nyere folketællinger, mens det må beregnes for ældre tider. I 18. og 19. århundrede dannede fiskere og søfolk familie tidligere end landmænd da de ikke behøvede at vente på en arv i form af en gård, og fiskerfamilierne var i gennemsnit normalt mellem 4,5-5,5 husstandsmedlem- mer.⁶ En uvis andel af de hjemmeboende sønner var selv fiskere eller søfolk, og med et lavt skøn er antallet af afhængige personer pr. søbrugsindkomst derfor sat til tre personer. På denne baggrund kan vi beregne at knap 4% ud af et totalt befolkningstal omkring 800.000 i år 1700 fandt deres næring af havet. Knap hundrede år senere, da befolkningstallet var steget til op mod 1 million, udgjorde den maritime befolkning 4,7% af totalen, mens andelen i 1870 var faldet til 3,4%. I 1901 var den samlede direkte maritime andel af befolkningen igen steget en smule, men den faldt og steg igen frem til 1965. Ved det 20. århundredes udgang er den maritime befolknings andel imidlertid svundet hastigt ind til en ubetydelighed af den samlede befolkning. Nogen fuldstæn- dig præcision kan ikke opnås i denne type statistik, men det vigtigste er da også at påpege proportioner og tendenser. Som hovedkonklusion fremgår det at den maritime befolknings andel af den samlede befolkning gennem hele perioden udgjorde en temmelig stabil procentandel indtil den sidste genera- tions voldsomme reduktion.

-
4. Hans Chr. Johansen, 'Danish Sailors, 1570-1870', *Those Emblems of Hell? European Sailors and the Maritime Labour Market, 1570-1870*, eds. P. C. van Royen, J. R. Bruijn & J. Lucassen, St. John's, 1997, p. 242. Bemærk at Danmarks Statistiks officielle tal (tabel 194 i *Danmarks Statistik 1995* (f. eks. 47.000 i maritime husstande i 1870) er klart fejl- behæftede og ikke kan bruges.
 5. Morten Hahn-Pedersen og Poul Holm, 'The Danish Maritime Labour Market, 1880-1900', *Research in Maritime History*, vol. 7, St John's, 1994, pp. 146 og 154. Folke- tællingen for 1901 opgør antallet af danske søfolk og fiskere til 18.066 personer, men en kontrolberegning viser at bemanningen på danske skibe udgjorde minimum 15.802 perso- ner. Antallet af heltidsbeskæftigede fiskere opgjordes i samme års Fiskeriberetning til 7.460 personer, foruden 5.818 deltidsbeskæftigede, hvoraf de fleste uden tvivl kombine- rede fiskeri med jordbrug. Den samlede arbejdskraft i de maritime næringer på dette tids- punkt kan derfor anslås til omkring 29.000 personer.
 6. Hans Chr. Johansen, Per Madsen og Ole Degn, *Tre danske kystsamfund i det 19. Århund- rede*, Odense 1993, pp. 57, 118, 187.

Maritim befolkning, 1700-1995					
År	Søfolk og fiskere	antal forsørgede pr. ansat, alle erhverv	antal forsørgede pr. ansat, maritime erhverv (* = anslået)	antal beskæftigede og forsørgede, maritime erhverv (* = beregnet)	% af samlet befolkning
1700	10.000		* 3,0	* 30.000	3,8
1787	15.000		* 3,0	* 45.000	4,7
1870	20.000		* 3,0	* 60.000	3,4
1901	29.000		* 3,0	* 87.000	3,6
1930	32.404	3,8	2,7	85.723	2,4
1965	35.361	2,9	3,1	142.694	3,0
1995	11.000	2,2	* 2,2	* 24.200	0,6

Tabel 1. Maritim befolkning 1770-1995. Kilder: Johansen 1997 og Hahn-Pedersen og Holm 1994. Statistisk Årbog 1940, 1970 og 1996 (tal for beskæftigede i fiskeri og søfart opgivet af ressortministerier).

Det åbne vand var imidlertid af betydning for langt flere end beregningen synes at vise. For det første bestod de maritime næringer af mange andre erhverv end de der faktisk foregik på havet. Skibsbyggere, vobindere, rebslagere, offshorearbejdere og mange andre må betragtes som direkte maritime erhverv. Desuden kan en række erhverv betragtes som afledte maritime erhverv. Det mest betydningsfulde i denne sammenhæng i de senere år er uden tvivl turismeindustrien som ved mange kyststrækninger er blevet det største erhverv, og på landsplan i 1994 blev beregnet til at udgøre godt 54.000 årsværk eller knap 2% af den samlede arbejdskraft.⁷ For det andet var og er kystnæringerne i udpræget grad generationsbestemte. Mens en meget stor andel af et kystsogns voksne mænd mellem 15 og 30 år kunne være søfolk, var der derefter kun ganske få der fortsatte på havet, mens flertallet valgte at bosætte sig på landjorden. De blev dermed formelt ofte husmænd, men mistede ikke af den grund nødvendigvis forbindelsen til havet. Dels slog de sig ofte på fiskeri,

7. Thomas Rafn, *Turismens økonomiske betydning for de danske amter*, Bornholms Forskningscenter, Marts 1996.

dels fandt de anden maritim beskæftigelse som skibsbyggere og andre håndværkere, eller som daglejere for handelsfolk og andre der kunne bruge ledige hænder ved kajen eller landingspladsen. Den snævre erhvervsmæssige definition undervurderer derfor kraftigt betydningen af den maritime økonomi. Folketællingen 1965 viser at der foruden de direkte ansatte i søfart (23.846 personer) og fiskeri (13.834) var yderligere 35.361 personer beskæftiget med bugsertjeneste, losning/lastning, skibsmægling, rebslageri, vodbinderi, skibsværftsarbejde og bådebyggeri. Med husstand udgjorde disse yderligere erhvervsgrupper 77.293 personer og hævede den maritime befolknings andel til 4,6%. Flere andre erhvervsgrupper er skjult i statistikken, f. eks. kan antallet af ansatte i fiskeindustrien ikke udlæses. Med de givne data kan vi ikke bestemme misvisningens størrelse nærmere, men et gæt på at den maritime andel af den samlede befolkning var op mod dobbelt så stor som den angivne i tabellen forekommer ikke urimeligt.

Kystzonen – den geografiske definition

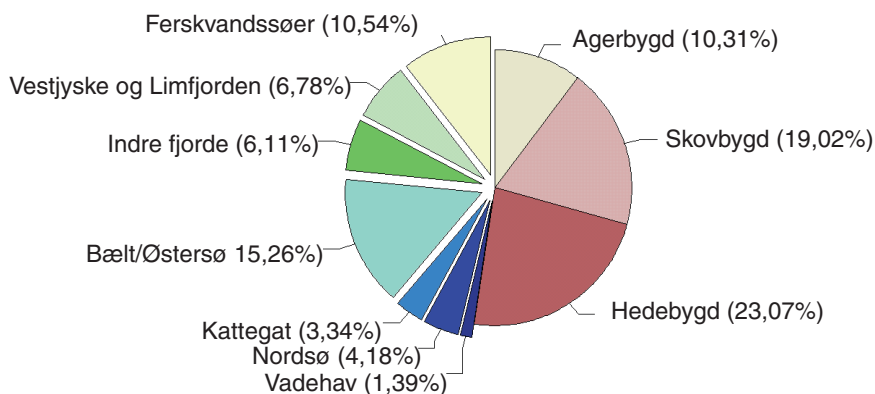
Der findes mange forskellige definitioner af kystzonen i nutidens forvaltning, men ingen af dem giver nogen kulturhistorisk eller kulturmiljømæssig mening. I dansk forvaltning anvendes strandbeskyttelseslinjen (i Vestjylland klitfredningslinjen) som den mest grundlæggende. Strandzonen er fastlagt ved lov af 1994 og er under kortlægning i disse år af Strandbeskyttelseskommisionen. Desuden gælder en 3 km kystzonebeskyttelse som har til hensigt at forhindre opførelse af nye byggerier (med undtagelse af landbrugsbygninger) i det åbne land som ikke er begrundet i nødvendig nærhed til havet. Denne zone omfatter 25% af det samlede landareal. På globalt plan anvendes desuden FNs definition som opfatter alt land inden for en 50 km afstand til havet som kystzone. Efter denne definition er stort set hele Danmark kystzone.

Mit arbejde med kystzonen vil tage udgangspunkt i den banebrydende kulturhistoriske bygdeinddeling af landet som Per Grau Møller og Erland Porsmose har foretaget.⁸ Deres arbejde baserede sig først og fremmest på matriklen for 1682. Kystzonen og dermed betydningen af de marine ressourcer blev ikke

8. Per Grau Møller og Erland Porsmose, *Kulturhistorisk inddeling af landskabet*, København 1997.

Arealfordeling, 1844

Land- og kystbygder



Figur 1. Arealfordeling, 1844.

nærmere analyseret i deres arbejde. Forfatterne var bevidste om denne mangel som de markerede ved dels på et kort at indtegne en kystzonelinje der angav de yderste ejerlav ved kysterne, dels at indsætte nogle kort over fiskeriets betydning i slutningen af 1800-tallet, baseret på Fiskeriberetningen. Uanset det behjertede forsøg på at angive kystzonens betydning er det dog oplagt at der kan gøres umådelig meget mere på dette felt, dels ved at inddrage alle kystnære aktiviteter foruden fiskeriet, dels ved at sammenstille data med en større tidsmæssig dybde.

En bygdehistorisk definition af kystzonen bør ideelt tage udgangspunkt i den faktiske ressourcemæssig udnyttelse snarere end en mekanisk afstands-betragtning. Imidlertid vil en præcis historisk bestemmelse af betydningen af de marine ressourcer i praksis være umulig, og der er derfor megen mening i Grau Møllers og Porsmoses forslag om at definere kystzonen som de ejerlav der grænser op til det åbne vand. Definitionen ville sikkert fungere godt i mange østkystsammenhænge, men i nogle sammenhænge, f. eks. på den jyske vestkyst, vil den volde problemer idet den ville lukke vores blik for de sæson-vise arbejdsvandringer fra indlandet ud til kysten for at tage del i fiskeriet. For tiden er der imidlertid en afgørende datamæssig forhindring for at anvende kystens ejerlav som definition. Den overordnede bygdehistoriske inddeling er hidtil alene foretaget på sogneniveau, og de relevante data til sammenligning foreligger derfor alene på dette niveau. Det er derfor valgt i denne sammenhæng alene at diskutere data på sogneniveau omend det må erkendes at denne udvidelse nødvendigvis gør analysen mindre finmasket end ønskeligt.

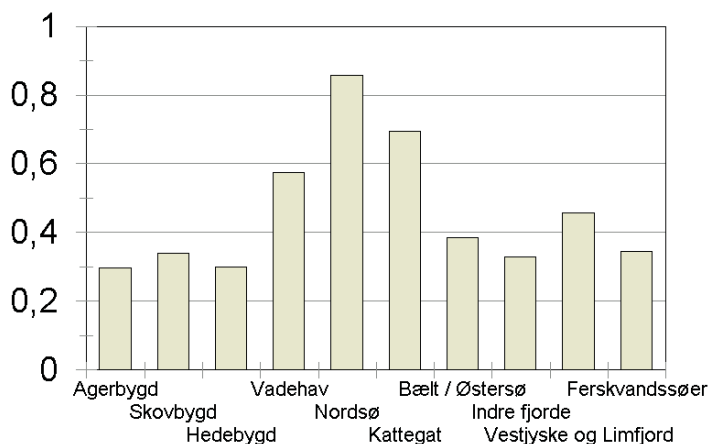
En udvidet bygdeinddeling

Hvis det er rigtigt at nærhed til vand er en vigtig determinant for landbefolkningens indkomstmuligheder, bør denne nærhed afspejle sig i bebyggelsesmæssige forskelle. For at teste denne antagelse er der i figur 1 foretaget en udvidet bygdeinddeling af det danske landareal ved at opdele de danske sogne i henholdsvis 'tørre' og 'våde sogne'. Denne opdeling er foretaget med udgangspunkt i Grau Møllers og Porsmoses datamateriale som venligt er stillet til min rådighed. Sogne uden adgang til åbent vand placeres i overensstemmelse med Grau Møllers og Porsmoses kategori 1-3 som agerbygd, skovbygd og hedebygd eller samlet som 'tørre sogne', som omfatter godt halvdelen af de samlede landareal. De sogne som har direkte adgang til enten salt hav, brak fjord eller fersk sø placeres i tilsvarende kategorier som henholdsvis saltvands-, brakvands- eller ferskvandsbygder eller samlet som 'våde sogne' (sogne med adgang til åløb uden sø er regnet som tørre sogne). De våde sogne er desuden underopdelt farvandsvis: de salte sogne således efter om de har adgang til Vadehavet, Nordsøen (med Skagerrak), Kattegat eller Bælterne og Østersøen, mens de brakke fjorde er opdelt i de vestjyske (Ringkøbing og Nissum) fjorde og Limfjorden samt de indre fjorde (de østjyske, fynske og sjællandske). Knap en fjerdedel af landarealet falder efter denne opdeling i sogne med adgang til salte strande, mens yderligere en fjerdedel har adgang til brakke og ferske vande. Der er vel intet overraskende i at næsten halvdelen af de danske sogne har adgang til åbent vand, men alene den faktiske konstatering bør vel foranledige at fremtidige kulturhistoriske bygdeinddelinger tager betydningen af vandet i betragtning.

I figur 2 er antallet af husmandsbrug ifølge 1682-matriklen sat i forhold til antallet af gårde i de forskellige bygder. Det fremgår umiddelbart at der er en markant overrepræsentation af husmænd i sogne der ligger ved de salte strande. Næsten 60% af alle husmandsbrug i første halvdel af det 19. århundrede fandtes altså ved kysten, eller flere end dobbelt så mange som man skulle have forventet efter arealstørrelsen af de berørte sogne. Mest markant står Nordsø- og Kattegat-kysterne frem i denne opgørelse. De vestjyske fjorde og Limfjorden havde også en større andel af husmænd end forventet. Bælterne, Østersøen og sogne med ferskvandssøer havde omvendt en forholdsvis mindre andel af husmænd end man kunne have forventet efter arealstørrelsen. Konklusionen er klar: De danske husmænd fandtes ved kysterne, mens den omvendte konklusion også kan drages: Den danske gårdmandslandsby med få husmænd var ikke typisk for kysten, men for de tørre egne af landet.

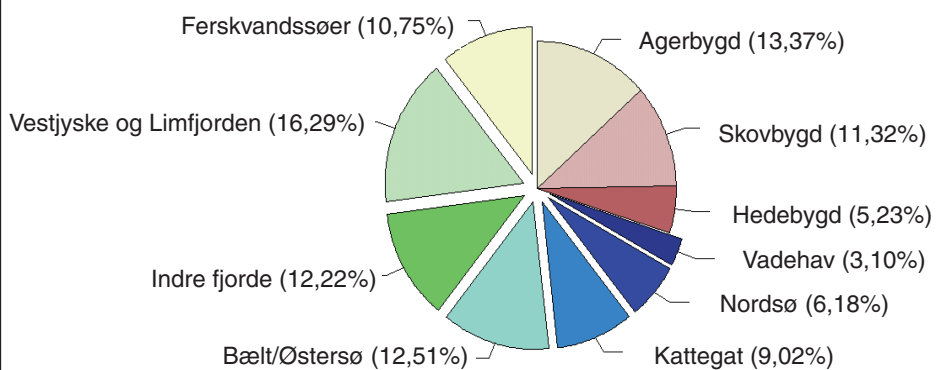
Figur 3 viser fordelingen af det privilegerede hartkorn efter denne udvidede

Antal huse pr gård efter udvidet bygdeinddeling



Figur 2. Antal huse pr. gård 1688.

Privilegeret hartkorn efter udvidet bygdeinddeling



Figur 3. Privilegeret hartkorn 1688.

bygdeinddeling. Det fremgår at den tætteste fordeling af godser og herresæder fandtes ved de vestjyske fjorde, mens også det tørre agerland og kysterne ved Bælterne, Østersøen og de indre fjorde havde mange gårde med privilegeret hartkorn.

Konklusionen af denne analyse af arealfordelingen ud fra adgang til åbent vand er klar: Husmænd var overrepræsenterede ved de danske saltvandskyster, godser ved de brakke fjorde, mens gårdmandsbrug overvejende var at finde inde i landet. Den udvidede bygdeinddeling med den simple nærhedsbestemte definition af kystsognene bringer altså væsentlige bebyggelses- og socialhistoriske karaktertræk frem. Forskellene antyder reelle forskelle i de næringsmæssige strategier mellem kyst, fjorde og indland som rækker videre end den maritime befolknings beskedne størrelse i sig selv kunne give anledning til at forvente.

Lange linjer i kystnæringerne

En bygdeinddeling efter rene dyrkningskriterier som Grau Møllers og Porsmoses vil være relativt sejlivet: et øjebliksbillede baseret på 1682-matriklen kan med rimelighed lægges til grund for retrospektive bygdemodeller som kan bruges som tolkningsmodel for mindre komplette kilder til f.eks. middelalderen eller måske endog jernalderen. En sådan mulig anvendelse er da også netop til diskussion blandt kulturmiljøforskerne i »Foranderlige Landskaber«. Mere tvivlsomt er det derimod om en lignende anvendelse af den udvidede bygdeinddeling vil have mening. Vi ved meget lidt om den faktiske udvikling af kystbebyggelserne i ældre tid, og det er da også blandt andet ud fra et ønske om at uddybe denne indsigt at mit projekt tager sigte på at opstille en dynamisk landskabsinddeling for kysterne i perioden 1500-2000. På baggrund af en gennemlysning af kystnæringernes udvikling i tidsrummet håber jeg at kunne komme nogle skridt nærmere til en dynamisk bygdemodel for kysterne. Det er på denne baggrund at den følgende oversigt over nogle hovedtyper af kystnæring skal læses.

Kombinationsnæringerne

Kysternes særlige økonomiske attraktion skal selvfølgelig findes i hovederhvervene fiskeri og søfart, men ved siden af disse erhverv eksisterer der en

række andre indtægtskilder som baserer sig på kysternes varierede ressource-rigdom. Disse ressourcer er historisk blevet udnyttet af alle med adgang til kysten, altså også de egentlige jordbrugere ved kysten. Sømandshyren og fiskesalget gav først og fremmest kontanter til at købe de varer som man ikke selv kunne fremstille. Hovedparten af de daglige behov måtte dækkes af det flertal af kystbefolkningen som ikke var direkte engageret i søbruget, nemlig kvinder, børn og gamle mænd. Kun de mest arbejdsføre mænd kunne vinde sig tilfredsstillende indkomster fra søen. Landjorden belønnede derimod både den store og mindre indsats. Ingen fisker- eller sømandsfamilie kunne overleve uden at dyrke lidt jord og holde et dyr eller to. Denne kombination af jordbrug og søbrug er fælles for næsten alle før-industrielle kystsamfund.

Mange hushold fortsatte med at opretholde en kombinationsnæring selv om bedre muligheder syntes at byde sig i nærheden. Det var et sejlivet ønske om at bevare en smule jord som sikkerhedsnet der modvirkede en endelig erhvervsopsplitning mellem jordbrugere og fiskere. Takket være kartoflens stadig større udbredelse ved kysterne efter 1810 gav landbruget et voksende udbytte selv på de magreste jorder. Endnu i dag er mangesystemet en levende realitet på mange småøer. Den fortsatte bosættelse i disse udkantsområder afhænger af at disse hushold er fleksible og kan udfylde de nicher som åbnes af det omgivende, højt specialiserede samfund.

Husholdets overlevelse forudsætter at det afvejer de relative fordele ved en indsats på de felter som øger selvforsyningen, og på de felter som giver en kontantindtægt. Pengeindkomster forudsætter en specialiseret produktion af en vis størrelse som skal bringes frem på et marked. Valget viser de problemer som altid ligger i en kombinationsnæring og som skaber dynamik og forandring. Bortset fra søbruget var nogle af de typiske kontantgivende næringer ved kysten vragbjergning, saltfremstilling, tranproduktion, husflid, hørtilvirkning, tørvegravning og stenindustri. I tæt tilknytning til fiskeriet og søfarten stod både- og skibsbygning. Alle disse aktiviteter kunne udvikle sig til enerhverv, men som regel var de i ældre tid blot sider af husholdets øvrige aktiviteter. De repræsenterede de alternativer som fandtes til de egentlig havvendte næringer, fiskeri og søfart.

En af de mest simple former for tilskud til husholdet var at indsamle drivgods ved stranden. Materialerne stammede fra forlis på havet, og som følge af havstrømmene var der mest at hente på vestkysten af Jylland. På denne træløse kyst var der i høj grad behov for de mængder af drivtømmer som udgjorde hovedparten af opskyllet drivgods. Drivtømmer anvendtes til brændsel og husbygning, ja sågar til at bygge de vestjyske havbåde. Indsamling af vraggods var ikke blot et velkomment supplement, det var faktisk en nødvendig-

hed for klitboerne, og i dagene efter en storm 'strånede' både voksne og børn derfor ivrigt. Indsamlingen var forbudt, for forstranden var kongens regale siden middelalderen, og alt drivgods skulle overlades til strandfogeden. Helt op til vort århundrede måtte strandfogeden dog se lempeligt på stråningen fordi den var en simpel nødvendighed for fattigfolk.⁹ Mængden af drivtømmer steg naturligvis med udviklingen af trælasteksporten fra Norge og Østersøegnene til Vesteuropa. Strandingsauktionerne nåede derfor betydelige værdier i slutningen af det 19. århundrede hvor dækslasten ofte gik tabt for et dampskib i storm, mens værdierne var langt mindre tidligere.¹⁰

Vragbjergning var en mere organiseret aktivitet. Den var typisk for den jyske vestkyst, Kattegat og Nordsjælland hvor et strandet skib takket være den flade sandbund kunne stå i brændingen i dagevis efter at være blevet forladt og dermed tillade kystboerne at bjerge dets ladning. En heldig bjergning kunne i enkelte tilfælde give en hel årsløn eller mere. En bjergning af et skib med en ladning jern i december 1835 gav således hver mand på Hirtsholmen en indtægt på 200 rigsdaler – dobbelt som meget som de normalt kunne forvente på et år.¹¹ Selv om indtægten normalt var lavere, var bjergelønnen en vigtig del af mange jordløse fiskeres indkomst, ligesom der normalt var halve lodder til enkerne. Ved Skagen synes fiskernes bjergeløn i 1850'erne at have været lige så stor som indtjeningen ved fiskeriet. Skagen var et af de steder som havde flest strandinger og vel også højest indtægt fra bjergningen.¹² På Anholt var det også en meget stor del af indtægten der stammede fra vrag.¹³

Læsøs skov blev udnyttet hårdhændet og ensidigt i 15-1600-tallet. Træet blev først og fremmest anvendt som brændsel til de hundredvis af saltpander som endnu kan findes på øens sydkyst. På de store, næsten tørlagte strækninger syd for øen opnår vandet høje saltkoncentrationer ved solens fordampning. Dette salte vand blev udnyttet i middelalderen til at fremstille salt ved kogning. Salt var uundværligt ved konservering af kød og fisk. Øens gårde drev disse saltpander i fællig, da de altid krævede en persons tilstedeværelse.

9. K. Madsen, *K. Man kom hinanden ved.... Skildringer fra et fisker- og strandfogedhjem i Agger 1910-20*, Esbjerg 1975.

10. Poul Holm, 'Bjergelavet Blaavand – om at 'nære sig af vrag' ved den jyske vestkyst', *Mark og Montre 1995*, pp. 32-36.

11. Henrik Krøyer, 'Prøve af en historisk-statistisk Udsigt over de danske Fiskerier (1837)', *Tidsskrift for Fiskeri*, vol. 1, 1866, p. 100.

12. A. J. Smidth, *Indberetning om Fiskerierne ved Jyllands Østkyst*, København 1860, p. 41.

13. Louis E. Grandjean, *Skibbruddets Saga*, København 1947, p. 51.

I slutningen af 1500-tallet gik saltudførslen fra øen tilbage, for helt at ophøre i 1652.¹⁴ Der var flere planer om industriel udnyttelse af saltet i 1700-årenes begyndelse, men den internationale salthandel gjorde produktionen urentabel. Saltsydningen var nu blot et supplement til kombinationsnæringen hvor det hjemmegjorte salt kunne erstatte indkøb af salt. Da penge var svære at få fat på, måtte der spares på indkøbene, mens der derimod ikke var sat pris på arbejdskraften. Hjemmeproduktionen fik et opsving i krigsårene som 1807-14. Først omkring 1850 gled saltsydningen endelig ud af læsøboernes husholdning.¹⁵

En pendant til saltkogningen på Læsø var udvindingen af 'sort salt' eller tangsalt ved Mariager fjord, Limfjorden, og særlig østkysten af Vendsyssel. Lensregnskaberne viser at denne produktion var af anseelig betydning i 1500-tallet, men allerede før 1600 var tangsaltet ligesom læsøsaltet udkonkurreret af udenlandske forsyninger.¹⁶ Det er bemærkelsesværdigt at alle saltsydningspladser ligger på jord der var ejet af klostre i middelalderen (Læsø af Viborg, Tvååker i Halland af Esrom og i Østvendsyssel karmelitterne i Sæby). Måske er saltsydningsteknikken introduceret af munke, som kendte til at udvinde salt af havvand fra Middelhavet. Siden blev teknikken udbredt til den almindelige befolkning som holdt den i hævd til husbehov. I 1735 fortælles der om strand-siddere ved Dronninglund som bedrev saltsydning og altså fortsatte den middelalderlige tradition. Kystboerne samlede tangen ind og lod den soltørre og brænde til aske hvorefter saltet kunne afkoges. I 1754 undersøgte grev A. G. Moltke muligheden for at anlægge en saltfabrik på østkysten af Dronninglunds og Hals Ladegårds godser, men opgav da tangen ikke flød ind til kysten i tilstrækkelige mængder.¹⁷ Først under Napoleonskrigen tog tangsydningen et vist opsving på denne egn da de udenlandske forsyninger svigtede.¹⁸ Saltsydningen må dog i alt

-
14. Svend E. Albrethsen, 'Saltudvinding på Læsø', *Antikvariske Studier*, København 1977. Bjarne Stoklund, Economy, Work and Social Roles. Continuity and Change in the Danish Island Community of Læsø, c. 1200-1900', *Ethnologia Europaea*, vol. XV, 1985, pp. 134-35 og 148 (også udgivet som *Arbejde og kønsroller på Læsø o. 1200-1900*, Frederikshavn 1985. Jens Vellev, *Saltproduktion på Læsø, i Danmark og i Europa*, Højbjerg 1996.
 15. Carl Klitgaard, Saltværkerne paa Læsø. *Jyske Samlinger*, vol. 5:3, 1937, p. 107.
 16. Susanne Krogh Bender, 'Saltudvinding i Vendsyssel i sidste halvdel af 16. Årh', *Vendsysselske årbøger*, 1972, pp. 43-50.
 17. L. Th. Fogtmann, 'Om Salttilvirkning af Tang fra Østkysten', *Vendsyssel Folk og Land*, vol. II, 1910, pp. 91-93.
 18. C. Christensen, 'Tilstanden i Vendsyssel ved Aar 1735', *Vendsysselske Aarbøger*, 1917, p. 46; Klitgaard, op. cit. Ejnar Jakobsen, 'Saltudvindingen ved Lyngsaa strand i ældre tid', *Vendsysselske Årbøger*, 1970, pp. 165-68.

væsentligt karakteriseres som et beskedent tilskud til husholdets eget behov, mens den i nyere tid kun i ekstreme tilfælde gav en kontant indtægt.

I det dansk-norske rige foregik produktionen af tran især på det norske Vestland. Fra 1745 var der forbud mod at indføre udenlandsk tran til Danmark for at hjælpe den norske industri.¹⁹ Behovet for tran som lyskilde var imidlertid stort, og spækdyr som sæler og marsvin blev jaget overalt ved kattegatkysterne og sælerne efterhånden også inde i Limfjorden da den blev salt ved havets genembrud i 1825. På Anholt synes sælfangsten at have mistet betydning efter 1800. Selv om behovet for tran til f.eks. gadelys var stigende omkring 1800-tallets midte, blev den lokale jagt udkonkurreret af den industrialiserede norske hvalfangst. Marsvinelavet i Middelfart måtte give op i 1894. Kun verdenskrigens nødår førte til en kortvarig genoplivning af denne jagt på tran og olie.²⁰

Bybefolkningens stigende efterspørgsel efter tøj og linned i anden halvdel af 1800-tallet gav fremgang for fårehold og hør dyrkning på de marginale jorder både på indlandets hedestrækninger og ved kysterne. Den stigende efterspørgsel fik disse fattige egne til at blomstre og satte både kvinder og mænd i gang med at spinde. Strandsidderne blev trukket med af udviklingen, især med uldproduktionen, for får og lam kunne passe sig selv i klithederne. På den vendsysselske vestkyst blev toppunktet nået i 1860'erne hvor klitboerne kunne sælge olmerdug til Blokhus' og Løkkens skudehandlere som fandt afsætning i Norge. Da mændene i disse egne var på søen det meste af tiden, måtte kvinderne passe bedriften. Selv på de større gårde var megen arbejdskraft optaget af at forarbejde uld og hør til klæder.²¹ Ved siden af tekstilproduktionen kunne enkelte dygtige kvinder tjene penge ved at spinde tråd af hør og hamp til fiskernes garn. Da tråden skulle være ensartet og af forskellig tykkelse til de forskellige garn krævede dette arbejde særlige evner. En vodbinder ved Limfjorden havde således omkring 1880 en fast aftale med tre husmandskoner om leverancer af tråd. Den blev derefter bundet til garn i flere hjem, mens vodbinderens opgave var at klippe garnstykkerne til, sy dem sammen og montere teller, synk og flod. Kvindernes arbejde mistede imidlertid betydning efter 1880 da det blev almindeligt at købe industrifremstillet hør- og bomulds-tråd. Kort efter 1900 udkonkurrerede netfabrikkerne helt hjemmearbejdet.²²

19. Albert Olsen, *Danmark-Norge i det 18. Aarhundrede*, København 1936, p. 28.

20. Åge Petersen, *Marsvin og marsvinjægere*, Middelfart 1969, pp. 172-209.

21. Karl Hansen, 'Da bonden malkede den blå ko', *Vendsyssel* 1983. Mine Thomsen, 'Erindringer fra Nørre Tornby', *Vendsysselske Aarbøger* 1928, p. 102.

22. Jens Østergaard, *Vodbinderi og fiskeri i Limfjorden*, Nibe 1984, pp. 11-14.

En interessant udvikling kan følges i Råbjerg sogn syd for Skagen. Ved århundredets begyndelse var erhvervsstrukturen meget homogen i dette fattige landskab af flyvesand hvor man kun kunne overleve ved at drive fiskeri og landbrug i kombination. Omkring 1830 var der en tendens til nærings-specialisering da ålbækfiskerne overtog forpagtningen af østersbankerne som ejedes af kronen. Råbjerg-landboerne lejede til gengæld store engdrag i det sydlige nabosogn og kunne derved udvide vinterfodringen af husdyr. I stedet for selv at deltage i fiskeriet blev mange af sognets beboere nu underleverandører til fiskeriet, især til Skagen. Kvinderne og de fleste mænd vævede, spandt og strikkede både af egne råstoffer og uld leveret fra Skagen hvor kvinderne var så involveret i det direkte fiskeri at de ikke gav sig af med den slags. Nogle mænd lavede vadmél og lærred til salg eller flettede riskurve til fiskeopbevaring. 'Andre mænd laver køkken og bager for at kvinderne kan blive ved rokken', hed det omkring 1870.²³ Da de fabriksfremstillede varer vandt frem i Skagens fiskeri omkring 1880,²⁴ blev råbjergerne henvist til landbruget som takket være bedre dyrkningsmetoder gav endnu to generationer et levebrød. Forbindelsen til Skagen blev opretholdt ved salg af tørv til fiskerhusene. Men i dag er landboejendommene næsten affolkede.²⁵

Sand-, grus-, ral- og stenudvinding blev i modsætning til kombinationsnæringerne først for alvor af betydning i slutningen af 1800-tallet, og organiseredes da som egentlig industriel produktion. Limstenen i Klim, Thorup og Bulbjerg var dog blevet udnyttet siden middelalderen til større huse og kirker selv om stenhugning var fugtige. Indtil slutningen af århundredet var der jordløse husmænd og fiskere som 'gik til Bulbjerg' for at få en ekstra indkomst.²⁶ Egentlig stenhugning foregik kun på steder som Bornholm og på et lille sted som Pikkerholm på Hirtsholmene hvor der fra gammel tid blev hentet sten til havneanlæg i Frederikshavn og senere fra 1870 til brosten.²⁷ Grundlaget for en virkelig stenindustri kom imidlertid med opfindelsen af dynamitten omkring 1870. Bornholms granitbrud lå tæt ved kysten og gav

23. Andreas Peter Gaardboe, 'Historisk-topografisk Beskrivelse af Raabjerg Sogn, Horns Herred, Hjørring Amt', *Samlinger til jydsk Historie og Topografi*, 1870, p. 70.

24. Kaj Sekkelund, 'Kønsarbejdsdelingens forandring og havfiskeriets udvikling. Skagen 1870-1910', *Meddelelser fra Kattegat-Skagerrak-projektet*, vol. 12, 1986, pp. 65-78.

25. Magda Poulsen, 'Fra min barndom i Råbjerg Sogn II', *Vendsysselske årbøger*, 1986, p. 26.

26. Henry E. Pedersen, 'Spredte Træk af Landsdelens Historie', *Landet mod Nordvest. Thy og Vester Han Herred*, udg. C. Brunsgaard & Henry E. Pedersen, København 1946, pp. 54-56.

27. Louis E. Grandjean, *Søkortets Stednavne*, vol. 1-2, København 1945, p. 89.

efterhånden alternativ beskæftigelse til søen og jorden for en egentlig arbejderbefolkning. I dette århundrede blev ral- og sand/grusgravning almindelig overalt i landet i takt med udviklingen af entreprenørmateriel, især fra 1920'erne.

Bygningen af fartøjer var naturligvis nært forbundet med fiskeri og søfart. Bådebyggerne var ofte selv deltidsfiskere, og skibstømmerne på de store værfter havde ofte sejlet en periode, måske som tømmermænd på de store skibe. Bådebyggeriet var et håndværk som krævede oplæring og ofte gik i arv fra far til søn. Det var derfor bestemte egne som særligt udmærkede sig for deres fine fartøjer. Sydfyn blev takket være sine gode skove et kerneområde for bygning af store træskibe, men også et skovløst område som Sønderho på Fanø kunne hævde sig ved import af norsk tømmer. Lynæs på Nordsjælland var kendt for sine fiskerjoller omkring midten af det 19. århundrede, og Frederikshavn blev et centrum for bygning af fiskerkuttere i slutningen af århundredet. Når bådebyggeriet voksede til skibsbyggeri, var det ofte sammenhængende med en overgang fra kombinationsnæring til helårsnæring med egentligt lønarbejde.

Kystlivets karakter var bestemt af de indtægtsmuligheder som viste sig. Af og til blev den nye næringsvej enerådende, men det var de færreste som tillod sig alene at satse på én næringsvej. Folk foretrak at have flere muligheder i baghånden hvis indtægtsgrundlaget pludselig skulle svigte: 'Det var en stakels mus, som kun havde et hul'. Omvendt gjaldt det at 'når flynderen er der, må byggen vente', som man sagde på vestkysten af Vendsyssel under rødspættefiskeriet i 1880'erne.²⁸ Da måtte selv husmænd inde i landet udsætte såningen om foråret fordi de ville have del i de gode fangster ved Løkken. Indholdet i disse og mange andre mundheld var det stadige skisma om manden skulle satse sin arbejdskraft på det sikre, f.eks. jordbrug og kystnært fiskeri, eller om han skulle udnytte den kontante, men mere risikable mulighed. Afgørelsen var altid situationsbestemt.

Årene omkring 1860 bragte ændringer i næringsgrundlaget for alle kystsamfund. Indtil da gik korn- og kartoffeldyrkningen frem selv på de dårligste jorder, men derefter begyndte importen af korn for alvor at få en konkurrencefordel. Jordbruget vedblev at være en garanti for overlevelse, men efter 1860 var der stadig flere strandsiddere som turde satse deres overlevelse på de maritime næringer. Kystbønderne satsede omvendt stadig stærkere på markeds-

28. Karl Hansen, 'Kystfiskeri i gamle dage', *Vendsysselske årbøger*, 1986, p. 75.

rettet jordbrug, f.eks. ved dyrkning af ærter og kartofler, og mistede interesse for søbruget. De mange binæringer satte de små strandsiddere med ingen eller ussel jord i stand til at overleve. Der var en broget mangfoldighed af måder at overleve på ved nøjsomhed og sparsommelighed. Det mest indtægtsgivende var uden tvivl vragbjergningen som gav enkelte samfund som Skagen og Læsø betydelige ekstraindkomster. Men vragene var ikke til at stole på som en fast indtægt. Andre indtægtskilder som saltsydning og trankogning havde haft stor betydning i ældre tid, men var helt betydningsløse i 1800-tallet. Nogle indtægtskilder var derimod i fortsat fremgang til omkring 1860, f. eks. husflid af alle slags fra træsløjd til hør- og uldtilvirkning. I sidste fjerdel af århundredet forsvandt de hurtigt. Enkelte mere industrielle næringer som stenindustri og tørveskæring var i fremgang efter 1870.

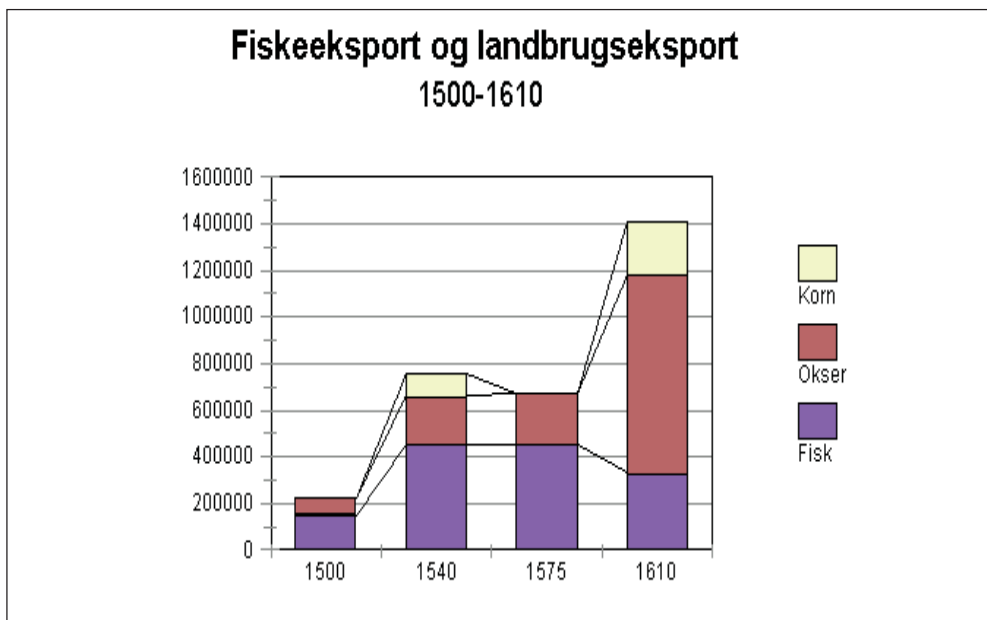
Kystbefolkningen havde altså i århundreder et varieret grundlag for deres overlevelse ved siden af søbruget. Men næringsgrundlaget var i konstant forandring som følge af ændrede økologiske og markedsmæssige omstændigheder som kystbefolkningen måtte kompensere for ved at ændre mangesystemets sammensætning. Nøgleordet var fleksibilitet. I tiden efter 1860 forsvandt mange af binæringerne og måtte erstattes af en øget vægt på søbruget hvis befolkningen skulle blive ved havet.

De lange linier i fiskeribebyggelsen

Gennem tiden har fiskeri og søfart afløst hinanden i betydning for kystbefolkningen. Fiskeriets storhedstid lå i senmiddelalderen og igen i første halvdel af det 20. århundrede, mens søfarten især spillede en vigtig rolle i det 18. og 19. århundrede. De økonomiske op- og nedgangstider for de maritime erhverv må i sig selv antages at have spillet en vigtig rolle for kystbebyggelsen, og det er derfor en vigtig opgave i forskningsprojektet at bestemme disse konjunkturer nærmere.

Fiskeribebyggelser synes at være vokset frem overalt i landet i senmiddelalderen. Der har udspundet sig en langvarig historisk diskussion om den sæsonvise eller mere permanente karakter af disse fiskelejer siden historikeren Johs. Steenstrup for snart 100 år siden mente at kunne påvise en skelnen i kilderne mellem fiskelejer af sæsonkarakter og fiskerlejer med helårsbeboelse. Steenstrup påstod at helårs- eller erhvervsfiskere stort set først fremstod med begyndelsen af det moderne kutterfiskeri i 1880'erne. Nyere arkæologiske og arkivalske undersøgelser har imidlertid vist at denne teori, som stadig gen-

tages i den almene historiske litteratur, ikke kan opretholdes.²⁹ Senmiddelalderens fiskelejer var ganske vist af klar sæsonbetonet karakter for så vidt angik hovedfiskerierne, især efter sild og torsk, men resten af året kombinerede en mindre fastboende befolkning fiskeriet med handelsfart hvor de fragtede landbrugsvarer eller stillede deres både til rådighed som lods- og færgefartøjer. Størrelsen af de vestjyske fiskeeverter, som havde tolvmands besætning, antyder også at fiskeriet havde en betydelig større økonomisk betydning end Steenstrup antog. Bosættelsen skete ofte på umatrikuleret jord uden for landsbysamfundets matrikulerede tvang med deraf følgende hyppige tvister når kystbeboerne tog jord ind til kålgårde – hvilket skete stadig hyppigere efterhånden som fiskeriet gik tilbage i 1600-tallet.³⁰



Figur 4. Fiskeeksport og landbrugseksport 1500-1610.

I figur 4 er søgt givet et samlet billede af eksportværdien i dalers af henholdsvis fiskeriets og landbrugets varer i 1500-tallet.³¹ Fiskeriets samlede eksportværdi

29. Tommy P. Christensen, 'Kystbebyggelser i senmiddelalder og renaissance', *hikuin*, vol. 22, 1995, pp. 99-124.

30. Poul Holm, 'Sønderside – fiskerleje og handelsplads', *Mark og Montre*, 1998, pp. 69-80.

31. Poul Holm, 'Fiskeriets økonomiske betydning i Danmark, 1350-1650', *Sjæk'len*, 1998, pp. 9-42.

oversteg landbrugseksporten betydeligt i første halvdel af århundredet. Værdien af oksehandelen udgjorde omkring 1500 næppe mere end en fjerdedel af det samlede fiskehandel, og endnu i 1540, da der var et kortvarigt kornoverskud, udgjorde landbrugets overskudsproduktion til eksport fortsat mindre end halvdelen af fiskehandelens værdi. Det skal dog bemærkes at mens oksehandelen i hovedsagen var på danske købmænds hænder, var fiskehandelen endnu i begyndelsen af 1500-tallet domineret af tyske købmænd. Denne konstatering er naturligvis væsentlig når man skal vurdere fiskeriets betydning for nationalregnskabet, men den er af mindre betydning ud fra et bebyggelses-synspunkt idet stort set alt fiskeri blev udført af danske fiskere. Kongens foged opgjorde i 1537 at fiskeriet i Øresund alene krævede op mod 37.000 menneskers arbejde i højsæsonen, dvs. august-september. Mens den tyske dominans gik tilbage, investerede den danske adel betydeligt i fiskerierne i første halvdel af det 16. århundrede.³² De bidrog med kapital og arbejdskraft fra deres godser, og sundfiskeriet inddrog mandskaber fra hele Sydsjælland i tillæg til en række østdanske byer.³³ Arbejdskraften kom fra alle egne i landet, men lagde naturligvis et stærkt pres på især de østdanske egne hvor en by som Stege var næsten folketom i sæsonen, og godserne havde vanskeligt ved at få høsten i hus.³⁴

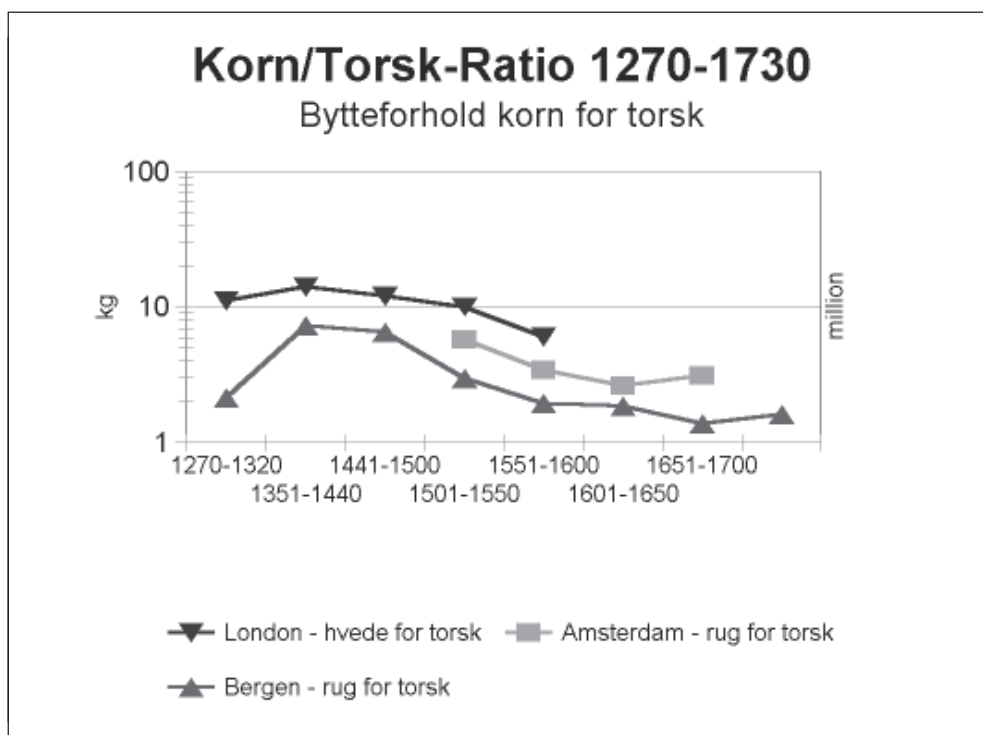
Fra midten af århundredet synes øresundsfiskeriet at være gået tilbage, men tilbagegangen blev midlertidigt afbødet af en kraftig fremgang for fiskeriet i Skagerrak ved Bohuslen-kysten som var på danske hænder. Den relative betydning af fiske- og landbrugseksporten var derfor endnu uændret. I årene efter 1590 indtrådte imidlertid et kraftigt omsving som ændrede den danske økonomi. Ved begyndelsen af 1600-tallet var den danske eksport helt indrettet på stuedriften, og i enkelte år betød også kornavlens ganske meget for eksporten. Endnu i 1610 var fiskeeksporten ikke ubetydelig, men den gik derefter meget hastigt tilbage uden at vi dog endnu kan følge bevægelsen i detaljer.

Hovedforklaringen på denne tilbagegang må sandsynligvis findes i prisudviklingen. Figur 5 viser udviklingen i bytteforholdet mellem torsk og korn på markederne i London, Amsterdam og Bergen. Det fremgår at torskepriserne kulminerede i senmiddelalderen og derefter gik ind i et langsigtet fald i for-

32. Erik Arup, *Danmarks Historie*, vol. II, København 1932, p. 417.

33. Bjarne Stoklund, 'Bonde og fisker. Lidt om det middelalderlige sildefiskeri og dets udøvere', *Handels- og Søfartsmuseets Årbog*, 1959, pp. 101-22.

34. Poul Holm, *Kystfolk. Kontakter og sammenhænge over Kattegat og Skagerrak*, Esbjerg 1991. pp. 60-62.



Figur 5. Korn/Torsk-Ratio 1270-1730.

hold til kornpriserne. Årsagerne til prisforskydningerne behøver ikke at optage os i denne sammenhæng, men må sikkert findes i såvel følger af kostomlægning efter reformationen som i udviklingen af folketal og forbrugsmønstre generelt. Disse forhold er imidlertid ikke særlig godt belyst i den eksisterende forskning. Det afgørende for studiet af kystbebyggelserne er at konsekvenser af denne prisforskydning lod sig mærke som en generel tilbagegang for de nordeuropæiske fiskerlejer der i vidt omfang blev enten helt opgivet eller stærkt reduceret. Denne tilbagegang er såvel arkæologisk som arkivalisk belagt for adskillige pladser i Danmark, Sønderside i Vestjylland, Sandhagen på Langeland, Lollands Albue og Gilleleje.³⁵ Tilbagegangen

35. Lene Frandsen, 'På jagt efter fiskerlejet Sønderside – arkæologiske undersøgelser', *Mark og Montre*, 1998, pp. 61-68. Hakon Berg, Lise Bender Jørgensen og Ole Mortensøn, *Sandhagen*, Rudkøbing 1981. Søren Frandsen og Erik A. Jarrum, 'Sæsonfiskelejer, åresild og helårsfiskelejer ved Sjællands nordkyst', *Gilleleje Museum* 29, 1992.

var begyndt før 1600-tallets svenskekrige, men for i hvert fald Søndersides vedkommende er det klart at indkvarteringen af hovedstyrken af den svenske besættelsesstyrke for Jylland i 1627 gav bebyggelsen et knæk som den aldrig forvandt.³⁶ I Sydsjælland var byerne i tilbagegang på grund af nedgangen i fiskehandelen. Byerne ønskede derfor at begrænse bondefarten for at tvinge varetransporten over på købmændenes skibe. Adelens og byernes fælles anstrengelser blev kronet med held ved en række kongelige breve.³⁷ Forbudene betød imidlertid at bønderne fuldstændig mistede interesse for at holde båd, og ikke blot holdt op at handle, men også opgav fiskeriet. Før 1600 var de fleste sydsjællandske bønder bundet til landbruget året rundt. Hvis eller når silden stod i Sundet i store mængder, var der derfor kun en lille gruppe professionelle fiskere til at fange den. Fiskerne kunne ikke længere rekruttere mandskab fra det omliggende landbrugsland, og samfundets økonomiske interesse havde så at sige vendt ryggen til havet. Det sydøstlige Danmark blev i det 18. århundrede beskrevet som en egn hvor bonden kun ville bruge jorden til trods for sin nærhed til havet. Da pengene og adelen forlod fiskeriet, blev det ganske enkelt opgivet ved de fleste kyster, og nogle få erhvervsfiskere samlede sig i fiskerlejer i nærheden af de store byer som København, Malmø og Helsingør hvor de fandt et lokalt marked for frisk fisk.³⁸

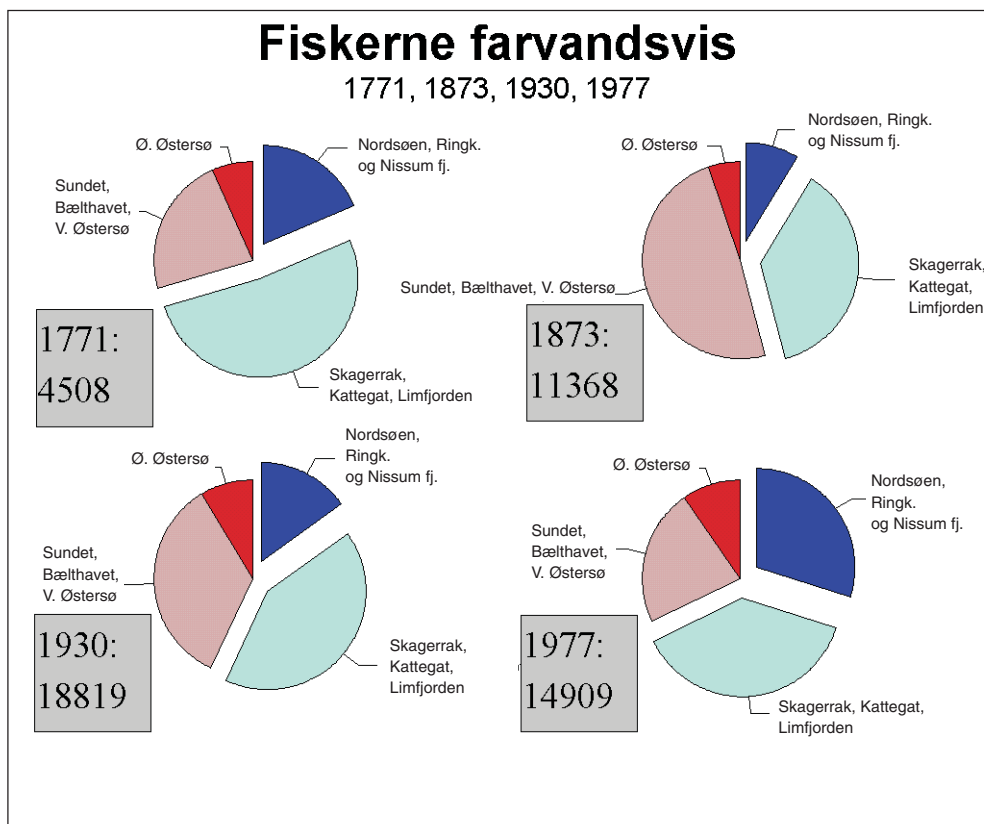
Resultatet af denne udvikling blev en kraftig levestandardforværring for fiskerfamilierne hvoraf mange søgte væk, enten for at indgå som billige daglejere i den voksende godsøkonomi eller for at tage hyre i søfarten, enten på den hastigt voksende hollandske flåde eller på københavnske og hamburgenske skibe som også voksede i tal gennem 1700-tallet. De fattige fiskere fik altså en rolle som residualarbejdskraft der snart kunne rekrutteres til nye aktiviteter, snart sendes hjem for at søge at overleve med en fiskeøkonomi der efterhånden helt unddrog sig pengeøkonomien.

Et virkeligt gennembrud for fiskeriet kom først da kvaseskipperne fra Bornholm fra omkring 1750 og fra Frederikshavn fra omkring 1814 begyndte at opkøbe fersk fisk fra de indre farvande og levere dem friske til det københavnske marked hvor det blev eftertragtet at kunne sætte friske rødspætter og torsk på bordet i stedet for de velkendte tørre og saltede klipfisk fra Norge og Is-

36. Holm, 'Sønderside – fiskerleje og handelsplads', *Mark og Montre*, 1998, pp. 69-80.

37. F. Martensen-Larsen, *Hav, fjord og handel. En studie i handelsveje i Nordjylland i tiden indtil 1850*, Herning 1986, p. 151 note 10.

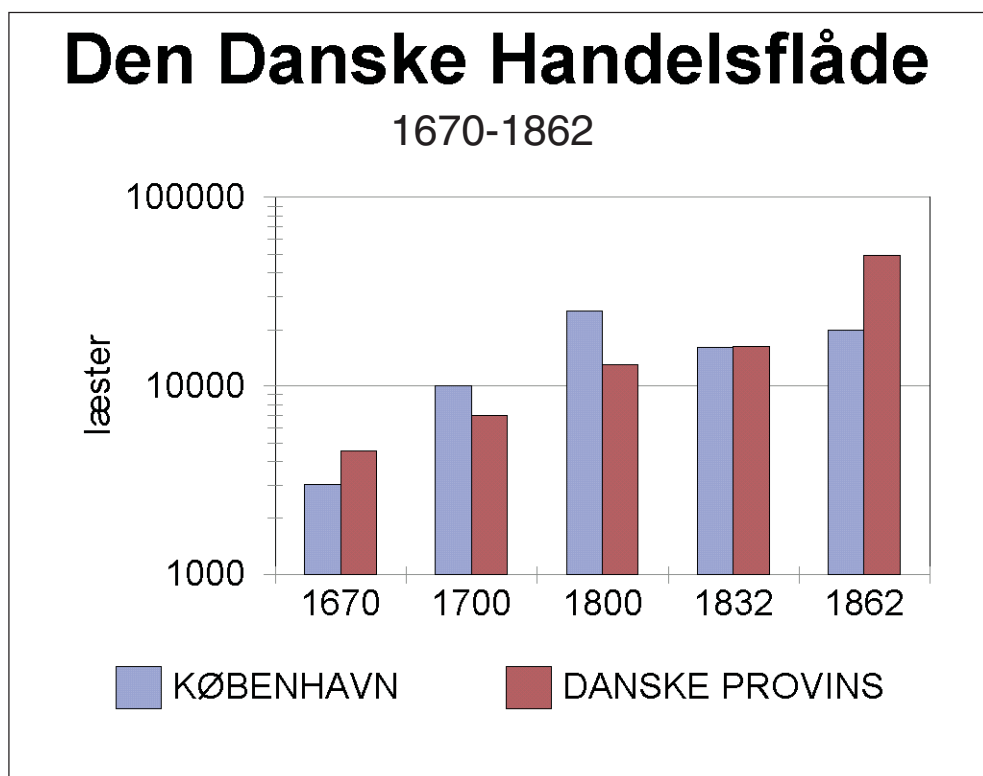
38. Bjarne Stoklund, 'Bonde og fisker. Lidt om det middelalderlige sildefiskeri og dets udøvere', *Handels- og Søfartsmuseet på Kronborg, Årsskrift 1959*, p. 119.



Figur 6. Fiskerne farvandsvis.

land. Denne fremgang udmøntede sig snart i en fremgang for de indre farvandes fiskerbefolkninger som det fremgår af figur 6. Mens mere end halvdelen af landets fiskere havde været at finde ved Skagerrak, Kattegat og Limfjorden i 1771, var denne rolle overtaget af Sundet, Bælthavet og den Vestlige Østersø hundrede år senere. I den samme periode var den vestjyske fiskerbefolkning fortsat i tilbagegang idet den havde stadig sværere ved at finde et marked for sin traditionelle tørrede og saltede produkter.

Jernbanerne ændrede fra 1870'erne imidlertid radikalt distributionsmulighederne for fisken. I stedet for de indre farvandes kvaser trængte jernbanen op langs den jyske vestkyst og satte fiskerne i 24-timers-forbindelse med auktionen i Hamburg. Dermed trådte vest- og nordjyderne ud af deres subsistens-økonomi og fik penge og grundmurede huse i løbet af et par tiår mellem 1880 og 1900. Befolkningsfordelingen afspejlede udviklingen. Den nordjyske og især den vestjyske fiskerbefolkning gik kraftigt frem, mens det østlige Danmark gik tilbage, så fordelingen af landets fiskere i 1970'erne mindede om



Figur 7. Den Danske Handelsflåde 1670-1862.

udgangspositionen to hundrede år før. Siden er udviklingen fortsat med en kraftig tilbagegang i den samlede fiskerbefolkning der nu tæller 4.500 helårsfiskere og måske et par tusinde bierhvervs- og lejlighedsfiskere. De nord- og vestjyske havne er blevet endnu mere dominerende mens de fleste østdanske fiskerbebyggelser er i hastigt forfald.

De lange linier i søfarten

Søfartens bebyggelser har på samme måde som fiskeriets været underlagt kraftige konjunkturudsving igennem århundrederne som snart har betydet fremgang, snart afvikling af bebyggelserne. Konjunkturerne har imidlertid langt fra fulgt samme mønster som fiskeriet og dermed har de to maritime hovederhverv i nogen udstrækning været i stand til at aflaste hinanden og tiltrække søvant arbejdskraft efterhånden som behovet opstod.

Renæssancen var for den danske søfart lige som fiskeriet en fremgangstid og meget kunne derfor tyde på at årene mellem ca. 1550 og 1620 var de maritime bebyggelses storhedstid. Endnu mangler imidlertid betydelige undersøgelser i først og fremmest lensregnskaberne før vi kan nærme os en mere præcis vurdering af denne periode. Fra omkring 1670 giver tonnageopgørelser os et klarere billede, og udviklingen synes igennem et par århundreder at kunne beskrives som en stadig konkurrence mellem hovedstad og provins. Mellem 1670 og 1700 gik hovedstadens flåde stærkt frem og overhalede den samlede tonnage for provinsen, og denne fremgang forstærkedes igennem 1700-tallet.³⁹ Den florissante handelsperiode var først og fremmest en københavnerbegivenhed, og for provinsens kystmiljøer betød denne udvikling derfor en koncentration af kapital og mandskab i hovedstaden. Denne udvikling var helt i tråd med den rådende enevældige økonomiske politik og afsatte sig varige spor i den københavnske bygningskultur. En stor del af mandskabet til denne samlede vækst i søfarten hentedes uden tvivl i fiskermiljøerne. De få økonomiske skribenter der i anden halvdel af 1700-tallet beskæftigede sig med mulighederne for at udvikle fiskeriet beklagede sig netop over den ulige konkurrence med handelsflåden som kunne bruge alle de unge matroser som fiskerlejerne kunne stille op med.⁴⁰

I tiden efter napoleonskrigene klarede specielt de sydfynske skibsredere sig godt.⁴¹ Der skete en forskydning i landets søfartsgeografi ikke blot væk fra København, men også væk fra traditionelle søfartscentre. Aalborg blev særlig hårdt ramt af åbningen af Limfjorden mod vest der gav fremgang for småbyer som Thisted, Lemvig og Skive, ja endog blev grundlag for en helt ny købstad som Struer.⁴² Provinsfarten gik hastigt frem i de sidste årtier for de store sejl-skibe, men med omstillingen til damp kom nedgangen for mange søfartssamfund. Fanø mistede hele sin flåde i løbet af det første årti af det 20. århundrede, og mange traditionelle søfartsbyer som Aabenraa vendte sig mod industri og handel.⁴³ En del af de mange matroser der blev overflødige ved overgangen fra sejl til dampkraft på skibene fandt sig dog beskæftigelse i fiskeriet

39. Anders Monrad Møller, *Fra galeot til galease*, Esbjerg 1981.

40. Poul Holm, *European and Native Ways. Fishing, Whaling and Sealing in the Danish North Atlantic Empire, 1750-1870. Northern Seas Yearbook 1995.*

41. Anders Monrad Møller, *Jagt og skonnert*, Skjern 1988.

42. Poul Holm, *Kystfolk*, p. 161.

43. Morten Hahn-Pedersen, 'Søfarten fra Aabenraa, Fanø og Svendborg', *I storm og stille – den sikre havn*, red. M. Hahn-Pedersen, Esbjerg 1992, pp. 19-34.

der netop omkring århundredskiftet var i hastig fremgang.⁴⁴ Med fremgangen for jernbanerne efter 1870, senere lastbilerne fra omkring 1930 og endelig biler fra 1955 og fly fra 1970, ændrede landets transportmønstre sig fundamentalt. Coastertrafikken gik stærkt tilbage, mens søfart kom til at handle om linjefart og tankertrafik på verdenshavene. Lokaliseringen af søfolkene blev ligeegyldig idet mandskabet alligevel skulle flyves ud til deres hyre.

Kystens foranderlighed og kontinuitet

I dette kortfattede sammendrag af foreløbige forskningsresultater af projektet har jeg understreget kystlandskabets foranderlighed. Det er en foranderlighed som umiddelbart er kendt fra havets og vindens stadige omformning af kystmorfologien, men det er også en foranderlighed som præger kystbebyggelsen. Den ikke-matrikulerede forstrand gav plads til fiskere og handelsfolk især i senmiddelalderen hvor kysten fik en særlig vigtig økonomisk rolle i takt med fremgang for både fiskeri og søfart. Markedets fluktuationer og krigens hærgen af mange kystpladser i 1600-tallet gav imidlertid anledning til tilbagegang for fiskeriet, mens søfarten vandt yderligere frem i 1700-tallet. De marginale samfund på klithederne klarede sig igennem med kombinationsnæringer som udnyttede både havets og klithedens ressourcer til det yderste. Tiden ca. 1650-1850 synes for store dele af kystens vedkommende at kunne skrives som en historie om at overleve på binæringer som hver for sig syntes af intet, men tilsammen sikrede overlevelsen.⁴⁵ Den virkelige vinder var imidlertid godsøkonomien som nød godt af de stigende priser for landbrugsvarer i forhold til de marine produkter samtidig med at den kunne bruge kysternes overskudsbefolkning. Denne udvikling var baggrunden for den fordeling af bebyggelsen som vi så ved hjælp af den udvidede bygdeinddeling. Mens den salte kyst blev præget af de fattige husmænd, blev indlandets typiske bonde en gårdmand. Imellem de to og med fordel af begge lå herresæderne ikke mindst ved de frugtbare fjordkyster.

44. Hahn-Pedersen og Holm, *Danish Maritime Labour Market*.

45. Jf. Mette Guldbergs undersøgelse af jydepottebøndernes levevilkår i *Jydepotter fra Varde-egnen. Produktion og handel ca. 1650-1850*, Landbohistorisk Selskab, Næsby 1999. Hun påviser at jydepottehandelen på mange måder kan ses som en marginal overlevelsesstrategi i en forarmet egn.

Den maritime bebyggelse fik ny fremgang først med provinssøfartens fremgang i tiden mellem 1830 og 1870, siden med fiskeriets storhedstid frem til 1930, ja i visse egne helt frem til 1970'erne. Disse to fremgangsperioder har i høj grad præget nutidens maritime miljøer som kan siges at være karakteriseret af enten skippersamfund med en sidste storhedstid i slutningen af 1800-tallet eller af de mere industrielt prægede småhavne især tilknyttet fiskeriet som voksede frem i begyndelsen af 1900-tallet.

Kysten i dag

I dag har globaliseringen opløst søfartssamfundene, og de tilbageværende fiskerlejer er få og højteknologiske. I 1997 var der kun 4.000 danske søfolk tilbage, og antallet forventes fortsat at falde på grund af rekrutteringsvanskeligheder til erhvervet. Bortset fra enkelte steder som Marstal, Svendborg og Fanø udgør søfolk et forsvindende mindretal. De fleste danske havne er i samme rivende tilbagegang, og det vurderes at kun 15 havne på lidt længere sigt vil overleve som trafikhavne, nærmere bestemt som feederhavne. Ikke en dansk havn er at regne af betydning på verdensplan hvor kun 20 havne omsætter 55% af verdens containergods.⁴⁶ Fiskeriet har som sagt været igennem en lignende tilbagegang som dog synes standset i midten af 1990'erne, og de tilbageværende havne synes at have gode overlevelsesmuligheder.

Den trafik- og fiskeripolitik som defineres i Danmark og EU i dag beskæftiger sig alene med de interesser som knytter sig til erhvervene selv, og forholder sig dermed principielt ikke til de kystsamfund som historisk har skabt disse erhverv. I dag kan søfarten fuldstændig og fiskeriet for en stor del tillade sig at se bort fra hensyn til de lokale samfund som engang leverede arbejdskraften til dem. Det formuleres ganske klart i den foreslåede nye danske havnelov: De havne som ikke kan opretholde en økonomisk rationel trafikhavnsdrift skal ophøre som trafikhavne og omlægges til marinaer. På lignende vis har fiskeripolitikken i de sidste tyve år haft som hovedformål at udfase ton-

46. M. Hahn-Pedersen, 'Changing Structures – Developments in Danish Commercial Ports since 1960', *International Journal of Maritime History*, vol. VII, 1996, pp. 59-86. F. Broeze, 'Containerization and the Globalization of Liner Shipping', *Global Markets: The Internationalization of the Sea Transport Industries since 1850*, eds. D.J. Starkey and G. Harlaftis, St. John's 1998, p. 413.

nage og dermed fjerne arbejdspladser fra fiskerierhvervet af hensyn til at bringe fangstevnen i balance med den biologiske ressource. Kystpolitikken er dermed præget af teknologisk-økonomisk-biologiske parametre, mens overvejelser om de samfundsmæssige og mentale konsekvenser af denne politik knap eksisterer.⁴⁷ Der findes kun få helhedsorienterede studier af konsekvenserne af omlægningerne af f.eks. fiskerihavnene over den seneste generation. I denne henseende adskiller kystkulturen sig afgørende fra landbrugskulturen: Mens der findes mængder af undersøgelser af konsekvenserne af omlægningen og rationaliseringen af det danske landbrug efter 1960, leder man næsten forgæves efter lignende studier af fiskeriet og søfarten.⁴⁸

Selv om turisterhvervet mere end noget andet er det definerende kystrelaterede erhverv i dag, skal man ikke overse betydningen af kontinuiteten fra tidligere subsistensnæringer som jagt, fiskeri og indsamling ved kysten. Specielt strandjagten spiller en afgørende rolle for mange kystsamfunds identitet. Ved at færdes i og udnytte naturen vedligeholdes en kystaktivitet som definerer netop kystboerne som anderledes i forhold til det moderne samfunds øvrige medlemmer.

Konklusionen på denne tilbagegang i den maritime beskæftigelse kunne synes entydig: de kystnære samfund har mistet deres traditionelle hovednæringsveje, eller de er i hvert fald så stærkt reducerede at det synes meningsløst at tillægge den kystnære beliggenhed særlig betydning for skabelsen af kulturmiljøer i dag. Denne konklusion ville imidlertid være helt forfejlet. Til trods for at de maritime erhverv i dag næppe berører mere end godt en halv procent af landets befolkning direkte, er deres kulturbetydende rolle langt fra udspillet. Fiskeri og søfart betragtes fortsat som identitetsbærende erhverv i mange kystsamfund, og den maritime tradition genoplives – eller opfindes – i mange kystsamfund som ønsker andel i turistikronerne. De maritime bebyggelser som først så ud til at blive funktionstømt, skal i dag snarere beskrives som funktionsforvandlet.

47. Poul Holm, 'Kulturarv og fiskeripolitik', *Sjæk'len* 1996, pp. 93-104. Poul Holm og Søren Byskov, 'Coastal Heritage and Sustainable Development: The Need for an Integrated Approach', *EuroCoast '98*, Barcelona 1998. Generelt om kystkulturens betydning for national identitet, se Poul Holm, 'Coastal Life, 'Nordic Culture' and Nation State: Reflections on the Formation of the Nation State and Maritime History', *People of the Sea*, eds. Lewis R. Fischer & Walter Minchinton (= Research in Maritime History, vol. 3) 1992, pp. 191-204.

48. Se Poul Holm (red.), *Fiskere og farvande*, Esbjerg 1994 og Holger Munchaus Petersen, Hanne Poulsen og Bente Borg Sørensen (red.), *Caroline og de andre. Fornyelsen i dansk småskibsfart efter Krigen*, Søhistoriske Skrifter XVIII, Ringe 1995.

Litteratur

- Albrethsen, Svend E., 'Saltudvinding på Læsø', *Antikvariske Studier*, København 1977.
- Arup, Erik, *Danmarks Historie*, vol. II, København 1932.
- Bender, Susanne Krogh, 'Saltudvinding i Vendsyssel i sidste halvdel af 16. Årh', *Vendsysselske årbøger*, 1972, pp. 43-50.
- Berg, Hakon, Lise Bender Jørgensen og Ole Mortensøn, *Sandhagen*, Rudkøbing 1981.
- Broeze, F., 'Containerization and the Globalization of Liner Shipping', *Global Markets: The Internationalization of the Sea Transport Industries since 1850*, eds. D.J. Starkey and G. Harlaftis, St. John's 1998.
- Christensen, C., 'Tilstanden i Vendsyssel ved Aar 1735', *Vendsysselske Aarbøger*, 1917, pp.
- Christensen, Tommy P., 'Kystbebyggelser i senmiddelalder og renæssance', *hikuin*, vol. 22, 1995, pp. 99-124.
- Fogtman, L. Th., 'Om Salttilvirkning af Tang fra Østkysten', *Vendsyssel Folk og Land*, vol. II, 1910, pp. 91-93.
- Frandsen, Lene, 'På jagt efter fiskerlejet Sønderside – arkæologiske undersøgelser', *Mark og Montre*, 1998, pp. 61-68.
- Frandsen, Søren og Erik A. Jarrum, 'Sæsonfiskelejer, åresild og helårsfiskerlejer ved Sjællands nordkyst', *Gilleleje Museum*, vol. 29, 1992.
- Gaardboe, Andreas Peter, 'Historisk-topografisk Beskrivelse af Raabjerg Sogn, Horns Herred, Hjørring Amt', *Samlinger til jydsk Historie og Topografi*, 1870.
- Grandjean, Lois E., *Søkortets Stednavne*, vol. 1-2, København, 1945.
- Grandjean, Lois E., *Skibbruddets Saga*, København 1947.
- Guldborg, Mette, *Jydepotter fra Varde-egnen. Produktion og handel ca. 1650-1850*, Landbohistorisk Selskab, Næsby 1999.
- Hahn-Pedersen, Morten, 'Changing Structures – Developments in Danish Commercial Ports since 1960', *International Journal of Maritime History*, vol. VII, 1996, pp. 59-86.
- Hahn-Pedersen, Morten, 'Søfarten fra Aabenraa, Fanø og Svendborg', *I storm og stille – den sikre havn*, red. M. Hahn-Pedersen, Esbjerg 1992, pp. 19-34.
- Hahn-Pedersen, Morten og Poul Holm, 'The Danish Maritime Labour Market, 1880-1900', *Research in Maritime History*, vol. 7, St. John's, 1994.
- Hansen, Karl, 'Da bonden malkede den blå ko', *Vendsysselske årbøger*, 1983.
- Hansen, Karl, 'Kystfiskeri i gamle dage', *Vendsysselske årbøger*, 1986.
- Holm, Poul, *Kystfolk. Kontakter og sammenhænge over Kattegat og Skagerrak*, Esbjerg 1991.
- Holm, Poul, (red.), *Fiskere og farvande*, Esbjerg 1994.
- Holm, Poul, 'Havskab og kystkulturer', *Den jyske historiker*, vol. 68, 1995, pp. 36-50.
- Holm, Poul, 'Bjergelavet Blaavand – om at 'nære sig af vrag' ved den jyske vestkyst', *Mark og Montre* 1995, pp. 32-36.
- Holm, Poul, *European and Native Ways. Fishing, Whaling and Sealing in the Danish North Atlantic Empire 1750-1870. Northern Seas Yearbook 1995.*
- Holm, Poul, 'Kulturarv og fiskeripolitik', *Sjæk'len* 1996, pp. 93-104.
- Holm, Poul og Søren Byskov, 'Coastal Heritage and Sustainable Development: The Need for an Integrated Approach', *EuroCoast '98*, Barcelona 1998.
- Holm, Poul, 'Sønderside – fiskerleje og handelsplads', *Mark og Montre*, 1998, pp. 69-80.
- Holm, Poul, 'Fiskeriets økonomiske betydning i Danmark, 1350-1650', *Sjæk'len*, 1998, pp. 9-42.

- Holm, Poul, 'Coastal Life, 'Nordic Culture' and Nation State: Reflections on the Formation of the Nation State and Maritime History', *People of the Sea*, eds. Lewis R. Fischer & Walter Minchinton (= Research in Maritime History, vol. 3), 1992, pp. 191-204.
- Jakobsen, Ejnar, 'Saltudvindingen ved Lyngsaa strand i ældre tid', *Vendsysselske Årbøger*, 1970, pp. 165-168.
- Johansen, Hans Chr., Per Madsen og Ole Degn, *Tre danske kystsamfund i det 19. Århundrede*, Odense 1993.
- Johansen, Hans Chr., 'Danish Sailors, 1570-1870', 'Those Emblems of Hell?' *European Sailors and the Maritime Labour Market, 1570-1870*, eds. P. C. van Royen, J. R. Bruijn & J. Lucassen, St. John's, 1997.
- Klitgaard, Carl, 'Saltværkerne paa Læsø', *Jyske Samlinger*, vol. 5:3, 1937, pp. ??-??.
- Krøyer, Henrik, 'Prøve af en historisk-statistisk Udsigt over de danske Fiskerier (1837)', *Tidsskrift for Fiskeri*, vol. 1, 1866.
- Madsen, K. *Man kom hinanden ved... Skildringer fra et fisker- og strandfogedhjem i Agger 1910-20*, Esbjerg 1975.
- Martensen-Larsen, F., *Hav, fjord og handel. En studie i handelsveje i Nordjylland i tiden indtil 1850*, Herning 1986.
- Møller, Per Grau og Erland Porsmose, *Kulturhistorisk inddeling af landskabet*, København 1997.
- Monrad Møller, Anders, *Fra galeot til galease*, Esbjerg 1981.
- Monrad Møller, Anders, *Jagt og skønnert*, Skjern 1988.
- Mortensøn, Ole, 'Kystlandskabet', *De kulturhistoriske interesser i landskabet*, København 1997, pp. 239-262.
- Mortensøn, Ole, *Kystkulturen på Fyn og Øerne – en introduktion*, Fyns Amt 1997.
- Munchaus Petersen, Holger, Hanne Poulsen og Bente Borg Sørensen (red.), *Caroline og de andre. Fornyelsen i dansk småskibsfart efter Krigen*, Søhistoriske Skrifter XVIII, Ringe 1995.
- Olsen, Albert, *Danmark-Norge i det 18. Aarhundrede*, København 1936.
- Petersen, Henny E., 'Spredte Træk af Landsdelens Historie, *Landet mod Nordvest, Thy og Vester Han Herred*, udg. C. Brunsgaard og Henny E. Petersen, København 1946.
- Petersen, Åge, *Marsvin og marsvinjægere*, Middelfart 1969.
- Poulsen, Magda, 'Fra min barndom i Råbjerg Sogn II', *Vendsysselske årbøger* 1986.
- Rafn, Thomas, *Turismens økonomiske betydning for de danske amter*, Bornholms Forskningscenter, 1996.
- Sekkelund, Kaj, 'Kønsarbejdsdelingens forandring og havfiskeriets udvikling. Skagen 1870-1910', *Meddelelser fra Kattegat-Skagerrak-projektet*, vol. 12, 1986, pp. 65-78.
- Smidth, A. J., *Indberetning om Fiskerierne ved Jyllands Østkyst*, København 1860.
- Stoklund, Bjarne, 'Bonde og fisker. Lidt om det middelalderlige sildefiskeri og dets udøvere', *Handels- og Søfartsmuseet på Kronborg, Årsskrift* 1959, pp. 101-122.
- Stoklund, Bjarne, 'Economy, Work and Social Roles. Continuity and Change in the Danish Island Community of Læsø, c. 1200-1900', *Ethnologia Europaea*, vol. XV, 1985, pp. 134-35 og 148 (også udgivet som *Arbejde og kønsroller på Læsø o. 1200-1900*, Frederikshavn 1985).
- Thomsen, Mine, 'Erindringer fra Nørre Tornby', *Vendsysselske Aarbøger*, 1928.
- Vellev, Jens, *Saltproduktion på Læsø, i Danmark og i Europa*, Højbjerg 1996.
- Østergaard, Jens, *Vodbinderi og fiskeri i Limfjorden*, Nibe 1984.

Summary

Coastal occupations and settlements

– a contribution to a cultural historical settlement plan of Denmark

The history of the Danish landscape normally takes its starting point in the agricultural landscape. The present research project, however, looks at the varied use of the coast and the many resources of the sea. The rich fish and bird life of the coastal zone used to be of high value to the population and it is only within the last generation that these values have lost their economic significance. Since 1700 about 4 per cent of the population have lived off the sea.

A historical definition of the settlement in the coastal zone should ideally be based on the actual use of the coastal resources rather than a certain distance from the coast. Such an historical definition, however, is not possible and it therefore makes sense to use the proposed definition, which defines all parishes within fifteen kilometres from the coast as coastal settlements. Almost half of the Danish parishes have access to the sea or lakes, and though there is nothing surprising in this statistics it should be noted in future work on settlement patterns. An examination of the settlement pattern of cottagers compared to farm-owners showed that there were more cottagers along saltwater coasts whereas manorial settlements are often found by the fjords and the farmers dominated the inland areas.

Besides fishing the coastal population relied on a variation of sustenance for their survival. The key words for this group of people were adaptability and flexibility. They had to constantly adapt to changes caused by new circumstances in ecology and markets. They managed to survive because they continued to find new combinations of sideline activities. After 1860 many of the sidelines disappeared and had to be substituted by increased work in fishing or fishing related industries if the population were to stay at the coast.

The maritime settlement increased between 1830 and 1870 due to shipping as the main freight carrier and again until the 1930s, a time characterised by increased fishing. These two periods and their characteristic settlement structures have come to define what we today understand as a maritime environment.

The globalisation of recent times has drastically altered this picture leaving few maritime environments based on a maritime economy. Coastal policies are furthermore characterised by technological, economic and biological parameters while considerations for the societal and mental consequences of this policy hardly exist. This, however, does not mean that the maritime settlements no longer have a function, rather they have transformed their function and are now becoming a part of the identity for people who choose to live by the coast.