



Evangelické sbory - vybavení

(včetně sborů CČSH)

Proseminární práce
Martin Šanda

ÚVOD

Téma této práce je tématem velice zajímavým a z hlediska dějin umění prakticky neprobádaným. Práce které toto téma zmiňují nejsou pracemi uměleckohistorickými, ale historickými. Navíc jsou zhusta pracemi psanými bez hlubších historických snah a tudíž mají spíše charakter prací výročních a upomínkových sborníků. Určitou výjimkou je práce Emila Edgara: *Protestantismus a architektura*¹, který se však příliš nezabývá mobiliářem, a navíc není psán jako historická či uměleckohistorická práce, což znamená, že je mnohdy tendenční a neobjektivní. Velmi vysoko lze hodnotit práci Evy Melmukové, která je však prací historickou.² Ojedinělé je pak souborné zpracování prací Františka Bílka v ČČSH.³ Pro ostatní autory, či pro jednotlivé církve podobný materiál neexistuje a to překvapivě ani pro toleranční modlitebny ČČE. Proto sbírání materiálu i pro tuto nerozsáhlou práci připomínalo skládání mozaiky vytvořené z nejroztodivnějších střípků a úlomků, které snad jsou schopny dát o tématu práce alespoň částečně relevantní obraz.

EVANGELICKÝ SBOR - VYMEZENÍ POJMU

Zatímco vymezení pojmu *sbor* nemusí činit žádné výrazné potíže, jde zkrátka o místo, nejprve prostě modlitebna, později sborový dům, kde se shromažďuje ke *slyšení slova*, modlitbě, *vysluhování večeře páně*, společnému zpěvu atp. společenství evangelické církve.

Vymezení termínu evangelický je podstatně složitější. Nejde pouze o to, že slovo *evangelický*, je používáno jako ekvivalent slov *protestantský* a *reformační*, což je označení patrně nejvhodnější, byť také ne bez výhrad. Problematické je však samotné vymezení toho, co se tímto slovem rozumí.

Především je nutné používat plurál, tedy nikoliv evangelická církev, ale evangelické církve. Evangelické církve jsou církve, které vznikly v reformaci, případně v návaznosti na některou reformační církev a zároveň věrouka této církve vychází z reformačních důrazů. Složitá je i otázka tzv. *první* a *druhé reformace*, protože reformační vyznání obsahující tyto reformační důrazy, například Augsburské a Helvetské vyznání, byly sepsány až v období reformace druhé. Přesto je možné hodnotit církve, respektive hnutí vzešlá z první reformace důrazy reformace druhé, protože druhá reformace na reformaci první zcela zjevně navazuje. Navíc už u jednoho z prvních reformačních hnutí, valdenských, se objevují reformační důrazy v obdivuhodné čistotě.

Formulace přesného obsahu reformačních tezí značně překračuje rozsah a téma této práce. Lze je pochopitelně nalézt ve zmíněných vyznáních.⁴ Velmi dobře toto téma shrnul například Štěpán Šoltéz.⁵

Na základě tohoto krátkého rozdělení lze za evangelické církve pokládat valdenské⁶, ale také v návaznosti na valdenské, husitskou teologii a Chelčického vzniklou Jednotu bratrskou.⁷ Otázka samotného husitství je značně složitá. Zatímco teologii vlastních husitů lze považovat za víceméně reformační, byť i u samotného Husa ještě stále se značným vlivem katolicismu, pak veliké rozpaky vzbuzuje otázka utrakvistů, kteří přes nepopiratelný vliv reformních proudů zůstávají velice blízko katolictví. Jejich reformnost se patrně v podstatě omezila na vysluhování večeře páně *pod obojí způsobou*.⁸ Výjimkou je však radikálnější skupina tzv. *novoutrakvistů*.⁹ Toto rozdělení je však poněkud nepřesné. Lze předpokládat daleko širší paletu postojů od velice mírného utrakvismu, až po postoje blízkí se Jednotě bratrské.¹⁰

Zatímco doposud zmíněné církve a hnutí patří do první reformace, byť Jednota bratrská má ke druhé reformaci velice blízko, pak Luterská církev (Augsburského vyznání) a reformovaná církev

1 Edgar, E.: *Protestantismus a architektura*, Praha 1912.

2 Melmuková, E.: *Patent zvaný toleranční*, Praha 1999.

3 Mikulecká, M. a kol.: *František Bílek v Církvi československé husitské*, Praha 2000.

4 Dobiáš, F. M. a kolektiv: *Čtyři vyznání*, Praha 1951, s. 54-110 a 180-262.

5 Šoltéz, Š.: *Dějiny křesťanské církve*, Praha 1990, s. 60-63.

6 Molnár, A.: *Valdenští*, Praha 1991; Šoltéz, Š. (cit. v pozn. 2), s. 64.

7 Molnár, A. (cit. v pozn. 6), s. 198-303; Šoltéz, Š. (cit. v pozn. 5), s. 77-82.

8 Šoltéz, Š. (cit. v pozn. 5), s. 75-76.

9 Šoltéz, Š. (cit. v pozn. 5), s. 76.

10 Burian, I.: *Dějiny protestantismu v Třebíči a v Horních Vilémovicích*, Třebíč 1996, s. 41.

(Helvetského vyznání) patří již reformaci druhé. Na našem území se historicky objevuje pouze luterská církev a to téměř vždy na území jazykově německém, které bylo přes dlouhodobý vliv husitství katolické.

Církev reformovaná se na území Čech objevuje spolu s Luterskou církví až v průběhu tolerance po Tolerančním patentu. V té době jde však o v podstatě umělé, vnucené dělení jednolitého proudu tajných evangelíků.¹¹ Po vzniku Československé republiky je toto umělé rozdělení odstraněno, a vzniká Českobratrská církev evangelická jako hlavní, avšak do značné míry také nejkonzervativnější evangelická církev. V průběhu devatenáctého a dvacátého století se však na našem území objevují také další evangelické církve, které v vznikají až v poreformačním období, jako výsledek teologického a náboženského kvasu těchto období. Jejich vznik byl ovlivněn pietismem, reaguje na osvícenství a racionalismus devatenáctého století. V různé míře také čerpají z odkazu Jednoty bratrské.¹² K těmto církvím, které také používají označení *evangelikální*,¹³ patří na našem území Církev bratrská (dříve Svobodná církev reformovaná, později Jednota Českobratrská), Jednota bratrská, Bratrská jednota baptistů, Evangelická církev metodistická atp. Nejmladším hnutím, vzešlým do jisté míry z reformace je pak tzv. *charismatické* či *letniční hnutí*¹⁴, které u nás reprezentuje především Křesťanské společenství, Křesťanské sbory, Apoštolská církev. Toto hnutí zasahuje také starší evangelikální církve, velmi výrazně zasáhlo kupříkladu Jednotu bratrskou.

Z toho, co bylo výše uvedeno vyplývá, že za evangelickou církev nelze považovat anglikánskou církev, nebo, pokud zůstaneme pouze na našem území, Církev československou husitskou, a to jak proto, že tyto církve nevznikly jako církve reformační, tak proto, že jejich teologie je do značné míry svázána s teologií katolickou. Ze stejného důvodu nelze za evangelickou církev považovat kupříkladu ani Církev adventistů sedmého dne a problematičtější je i obdobné zařazení charismatických církví.

Toto vymezení evangelického sboru vzhledem k zadání práce, ovšem s vědomím výše uvedených faktů úmyslně porušuji a zapojuji do ní také sbory Církve československé husitské.

PŘEDPOKLADY A SMYSL VZNIKU UMĚLECKÝCH DĚL V PROSTORÁCH EVANGELICKÝCH SBORŮ

Podobně jako v případě katolické církve i umělecké předměty uplatněné v evangelických modlitebnách a sborových domech podléhají teologii a bohoslužebné praxi této církve, respektive církvi. Umělecké předměty mají v tomto prostředí zcela jednoznačný výchovný, věroučný podtext.

Reformační důrazy nejlépe vystupují ve čtyřech stručných reformačních tezích, shrnujících to nejpodstatnější: *Soli Deo gloria* (pouze Bohu náleží sláva), *Sola gratia* (spasení se děje pouhou milostí), *Sola fide* (spasení přijímáme pouhou vírou), *Sola scriptura* (pouze Bible je zdrojem Božího zjevení).¹⁵ Tyto teze, aplikované na život křesťana a tedy i společenství se pochopitelně velice výrazně promítají i do uměleckých projevů. Reformace klade důraz na význam Bible. Příznačné je, že nejde o důraz nikterak nový, ale naopak o zcela zjevnou snahu návratu ke kořenům, k očistění křesťanské zvěsti od nánosu tradice, o ryzí, autenticky prožívané křesťanství. Tento důraz je velice podstatný a zároveň zajímavý. Staví totiž reformaci do jistého protikladu k renesanci, která také, podobně jako reformace reaguje na středověk, ovšem na rozdíl od renesance nedochází k jakési rezignaci na křesťanství a negaci období středověku, ale je snahou o rehabilitaci křesťanství a jeho nové prožívání.

Zmíněný důraz na Bibli je vyjádřený například Bratrskou konfesí z roku 1607, resp. 1662: *V Písmích svatých všecka vůle Boží a cokoli nám k spasení věděti, věřiti, činiti potřebí, vyjevno a osvědčeno jest, bez čehož žádná spasitelná známosti ani víry ani přístupu k Bohu není. Protož Apoštol dí: Všeliké Písmo, od Boha vdechnuté, užitečné jest k učení, trestání, napravování, správě, aby dokonalý byl člověk Boží, ke všelikému skutku dobrému hotový (2 Tim. 3,16-17). Mimo kteréž věci,*

11 Melmuková, E. (cit. v pozn. 2), s. 149-159.

12 Šoltéz, Š. (cit. v pozn. 5), s. 110-116.

13 K probíhající debatě nad termínem "evangelikální" viz: Taschner, K.: Co je evangelikální teologie?, Bratrská rodina XXXII, s. 202-204, 235-237; Vojtíšek, Z.: Hodnota a cena pojmu "evangelikální", Bratrská rodina XXXIV, č. 6-7, s. 18-19; Henžel, J.: Čo je evangelikálne kresťanstvo?, Bratrská rodina XXXIV, č. 8-9, 18-19.

14 Vojtíšek, Z.: Sto let Pentakostálního hnutí, Bratrská rodina XXXIII, s.40-41, 58-59.

15 Čapek, V.: Historie Bible, Praha 1990. s. 67.

kdyby i anjel s nebe co jiného přinášel, věřeno jemu býti nemá, dí tentýž (Gal. 1,8) A Kristus sám: Bloudíte, Neznajíce Písem ani moci Boží (Mat. 22,29).

A protož věříme, že Písma svatá míti, čítati a jim cele ve všem věřiti a jimi se při všem řídití má, nejpředněji pak sami správcové církve.

A že tatáž Písma všemu křesťanskému lidu v sbořích aneb shromážděních společných každému národu jazykem jeho vlastním, srozumitelně čítána a vysvětlována býti mají pro nabývání odtud víry v Boha, lásky k Bohu a lidem a naděje k věčnému milosrdenství jeho.

Tento důraz znamená nejen to, že ústředním bodem a místem protestanského shromáždění je kázané slovo, ale také to, že Bible obsahuje všechno potřebné ke spasení, tedy k ústřední, nejpodstatnější skutečnosti lidského života. Z tohoto pramene vyvěrají také další pravidla, která podobně jako toto základní mají vliv na vybavení protestanských sborů.

Projevuje se například v otázce oltářů. Nejen že je nebiblické stavět oltáře svatým, ale navíc je nebiblické stavět oltáře vůbec, neboť starozákonní bohoslužba, jejímž středem je oběť, byla Kristovou obětí na kříži zrušena. (Žd 9,1-28) Večeře páně je v protestantském chápání pouze připomínkou této oběti. Tak to výslovně říká nejen Helvetské vyznání,¹⁶ ale i Vyznání bratrské¹⁷, s odvoláním na Lk 22,19. Navíc bylo mj. na základě příkazu desatera (Dt 5,8) i prosté zobrazení Boha považováno za hřích. O tom mimo jiné velice dobře vypovídá již nadpis IV. článku Helvetského vyznání: "O modlách, neboli obrazech Boha, Krista a svatých".¹⁸ Takový výklad desatera je důvodem zcela brázdých, bílých interiérů kalvínských chrámů.

Je však nutné zmínit, že takto radikální postoje nejsou blízké všem evangelíkům. Zatímco švýcarská reformace v čele s Janem Kalvínem byla velice striktní a odstranila z kostelů prakticky vše včetně varhan, pak německá reformace tak striktní nebyla. V kostelech byly dokonce ponechány původní oltáře. Docházelo spíše k drobným, byť někdy z pohledu milovníka umění drastickým opatřením, jako je proměna oltáře tím, že je ústřední oltářní obraz nahrazen kazatelnou. Taková úprava velice dobře demonstruje reformační důraz na kázané slovo, tedy důraz na Bibli jako Slovo Boží a zároveň jeho výklad, který se však má díť opět tímto Slovem tj. Biblií.

Rozdílnost přístupu k výtvarnému umění, ale také k hudbě a vlastně celému pojetí lidského života v luterství a kalvínství není však dán teologickými rozpory. Daleko spíše je otázkou postojů hlavních představitelů těchto reformních proudů. Zatímco Martin Luther je člověkem, jehož přístup počítá s lidským selháním a hříchem, je si vědom, nutnosti s tímto selháním zápasit, ale zároveň velmi hluboce prožívá potřebu milosti a odpuštění¹⁹, pak Jan Kalvín považuje za nutné hřích vykořenit i s kořeny. Zbraní je mu v této nerovné bitvě přísnost a kázeň, ovšem pochopitelně počítá také s milostí a odpuštěním²⁰ Je nutné také zmínit, že tyto dva přístupy provázejí protestantismus až do dnešních dnů, formují a ovlivňují postoje současných evangelických křesťanů a to mnohdy napříč jednotlivými denominacemi.

Postoje českých církví v době reformace jsou ovlivněny oběma zmíněnými proudy, například Jednota bratrská měla zcela zjevně daleko blíže ke kalvínské přísnosti. Ne však zcela striktně. Navíc se její postoje, respektive postoje jejích členů postupně proměňovaly, a tak lze dobře sledovat postupný pomalý odklon od pojetí zcela striktního. Tento proces je koneckonců zcela zákonitý, souvisí s určitým poznáním a vyvrácením, zároveň však v sobě skrývá osten upadnutí do pohodlné kompromisnosti a tradičnosti. Reformace však má v sobě uloženou jistou "pojistnou záklopku" v podobě teze o církvi stále se obnovující. Reformace totiž podle této teze není procesem ukončeným, ale procesem neustále probíhajícím.

Tyto, mnohem spíše teologické otázky, které zdánlivě nesouvisí s otázkami dějin umění, s nimi přesto mají hlubokou souvislost. Je z nich totiž patrné, že reformace klade mimořádný význam ústřední křesťanské zvěsti - evangeliu. To se projevuje tím, že jsou na člověka kladeny určitým způsobem větší nároky, což znamená také z principu menší důraz na věci ostatní, vedlejší, služebné, kam lze v tomto smyslu řadit i umění. S výjimkou luterské reformace je prostředí protestanského sboru redukováno na nutné minimum předmětů. Důraz je kladen na osobní zbožnost. Tento důraz vysvětluje například i ze zápisu disputace mezi utrakvisty a tábory dne 10 prosince 1420:

16 Dobiáš, F. M. a kolektiv: (cit. v pozn. 4), s. 245-249.

17 Dobiáš, F. M. a kolektiv: (cit. v pozn. 4), s. 158-161.

18 Dobiáš, F. M. a kolektiv: (cit. v pozn. 4), s. 195.

19 Šoltéz, Š. (cit. v pozn. 5), s. 34-37.

20 Šoltéz, Š. (cit. v pozn. 5), s. 90-95.

"It. nižádné ustavenie lidské, ani svatých který nálezek, jakož jsou hodiny, řád na mši a jiné v službě božie, křížovanie, litanie míru, ornátové, posvěcovanie oleje, vody, soli, kalichov, vína, chleba a jiných věcí, holení brad a pleší, kadění, kropení, žehnanie, ani jiní lidští nálezkové nemají držáni býti jakožto nálezkové antikristovi."

"It. nemá mše latině ani jiným jazykem spievána neb čtena býti, než jazykem lidu obecného, a to obecném ruše chodiciem a kdežkoli."

"It. v jednom kostele neb v jedné osadě, ač jest tu i mnoho knězi, neslušie viac mší slúžiti, nežli jedinu, a pro tu jednu mši nenie potrebie kostelov, "neb muož když kto chce, kromě kostela slúžiti, pakli jest kostel, ale nemá v něm více než jeden oltář pro tu jednu mši býti."

"It. nižádného podobenstvie nebeských ani zemských věcí, ani kterého obrazu nižádný nemá dělati ani mieti, ani má jeho v které pocti, neby to byla modloslužba."²¹

Velmi obdobně vyznívá také prohlášení z doby Tolerančního patentu o celých 362 let později:

"My vyznáváme snesení apoštolské ve dvanácti článkách a z nich ani jeden nevypouštíme, a že Kristus Pán s námi do skonání světa jako Bůh a člověk zde na světě přebývá, a že on nenávidí hříchů a že je všemohoucí Pán a že všechny chce spasiti, a že za všechny lidi umřel, netoliko jen za vyvolené, a svatou večerí Páně přijímáme v lámání chleba, a že tu spolu Bůh a člověk Kristus přítomný v lámání chleba, kříže neděláme a nosit ho před sebou nebudeme, zvony, to my nepotřebujeme, a to proto, kdo neposlechne hlasu Hospodinova, kterýž hřímá na nebi, ten ani zvonů neposlechne. Co se tejká ofěry [sbírky], to my kupectví v chrámu Páně netrpíme, ale chleba a víno sv. večere Páně koupíme, svíčku nechceme, nebo Bůh je věčné světlo, latinskou řeč taky ne. Sumou: co není v zákonu Páně napsáno, to my nadržíme, ale ty, který nám sám Pán Bůh v Písmě svatém ukazuje, to my věříme, a to proto vědět dáváme, že my jinšího kazatele Slova Božího nemůžeme přijíti pro tvrdost lidu."²²

Z obou textů, ač jsou od sebe časově velice vzdáleny vyznívají prakticky tytéž důrazy. Opětovně z nich vyplývá důraz na osobní víru, která nepotřebuje prostředníky, a to ani v podobě kněží, ani v podobě oltářů či obrazů. Vybavení evangelických sborů, alespoň tak, jak je známe z doby po tolerančním patentu, se zužuje především na kazatelnu - místo zvěstování Božího slova a stůl Páně - místa společného symbolického stolování na památku (pro připomenutí) Kristovy oběti.

Druhý citát však navíc vznikl v době těsně po vyhlášení tolerančního patentu a tudíž je velice silně ovlivněn praxí podzemní církve, která pramení nejen z věroučných důvodů, ale především z nutnosti utajení a z odporu k vnucenému katolictví. Důrazy podzemní církve, dané nutností skrývání se, jsou velice obdobné v případě valdenských, tajných evangelíků v barokních českých i v současné době, například v Číně či islámských zemích. Bylo by samozřejmě zajímavé zjistit, do jaké míry pocházeli tajní evangelíci z předbělohorské Jednoty bratrské a do jaké míry z jiných církví. Je pochopitelné, že pro utrakvisty bylo daleko snazší přizpůsobit se pobělohorským poměrům, ovšem zároveň nelze větší počet utrakvistů zcela vyloučit, protože život v podzemní církvi, znamenající redukci formálních prvků pochopitelně znamenal větší radikalizaci postojů a tedy i přiblížení se k ideálům Jednoty.

Stojí za zmínku, ač to zcela nesouvisí se zadaným tématem, že obdobné důrazy byly patrně blízké i prvotnímu křesťanství. Tyto důrazy znamenají pochopitelně značnou redukci formálních prvků života křesťanského společenství, umělecká díla v to pochopitelně počítaje. Znamenají však také daleko větší flexibilitu v otázce řádů a pravidel, malou institucionalizovanost a v neposlední řadě i značnou suverenitu jednotlivých skupin bez pevné vazby na jakékoli ústředí.

BUDOVY EVANGELICKÝCH SBORŮ JAKO RÁMEC JEJICH VYBAVENÍ

Přestože je tato práce věnována vybavení evangelických sborů, považují za nutné se zmínit také o jejich budovách, protože tvoří prostor, ve kterém se zmíněný mobiliář uplatňuje a tudíž se spolupodílí na jeho působení.

Přestože valdenští působili i na našem území,²³ nepoužívali z pochopitelných důvodů žádné zvláštní modlitebny. Jejich shromáždění se konala v soukromých domech, někdy dokonce na

21 Edgar, E. (cit. v pozn. 1), s. 40.

22 Melmuková, E. (cit. v pozn. 2), s. 150-151.

23 Molnár, A. (cit. v pozn. 6), s. 132-138.

opuštěných místech ve volné přírodě. Přestože valdenští disponovali sítí pohostinských domů, neměly tyto stavby kultický význam.²⁴

Za první "evangelickou" modlitebnu by bylo možné označit Betlémskou kapli, a to jak proto, že nemá presbyterium, tak umístěním kazatelny, které zcela zjevně říká, že tato stavba je určena především zvěstování Slova. Velmi obdobně vyznívá i popis tábořské modlitebny od Aeneáše Sylvia Piccolominiho z roku 1451:

*"V městě stojí dům dřevěný, na způsob vesní stodoly, jež nazývají chrámem, tam se káže lidu obecně, zákon na každý den se vykládá, u oltáře jediného, nesvěceného i nesvatého, svátostí se přisluhuje ... desátkův ani platin při oltáři nedává se žádných. Největší bývá o to péče, aby všichni pilně chodili na kázání, kteréž kdokoliv zameškává, bývá trestán."*²⁵

I zde zaznívá důraz na kázané slovo. Zajímavá je i zmínka o "nesvatém a nesvěceném" oltáři, která v pisatelovi patrně vzbuzovala představu naprostého rozvratu.

Podoba dochovaných modliteben a to nejen utrakvistických, ale dokonce i modliteben Jednoty bratrské však není takto radikální. Podobá se katolickému kostelu. Zpravidla má poměrně krátké presbyterium a je vybavena rozsáhlými zpěváckými emporami, které jsou zpravidla nejen v zadní části lodě, ale zabírají i lodě boční. Takový obraz přináší jak evangelický sbor v Mladé Boleslavi, luteránský kostel v Rudolfově, literátskou emporou v boční lodi vybavený kostel v Prachaticích, či pražský evangelický chrám sv. Salvátora. Pražská modlitebna Jednoty bratrské v místě dnešního kostela sv. Šimona a Judy byla tvořena patrně síňovým trojlodím, přičemž všechny tři lodě byly uzavřeny třemi stranami šestiúhelníka. Umístění kazatelny v tomto prostoru není známo.²⁶

Stejně jako v případě valdenských není možné hovořit o modlitebně, či sboru v dobách pobělohorského pronásledování. Nutné je však zmínit vývoj v sousedním německu. Zajímavý je především velkolepý barokní projekt luterského kostela Frauenkirche v Drážďanech Georga Bähra z roku 1722, realizovaného v letech 1726-1743. Výrazně vertikální centrální chrám, vybavený množstvím galerií a monumentálním trojdílným varhanním oltářem v nehluboké závěrové apsidě velice silně připomíná přednáškovou síň či divadelní prostor.²⁷ Odpovídá tak nejen luteránským důrazům a to včetně důrazu na hudbu a zpěv v podobě dominantně umístěných varhan, ale poměrně překvapivě vlastně do jisté míry odpovídá i požadavkům tridentského koncilu na bohoslužebný prostor.

Ve Slezsku a také na Slovensku byly stavěny tzv. chrámy milosti Ty musely být stavěny pouze ze dřeva a vzhledem k jejich značně omezenému počtu byly stavěny jako stavby značných rozměrů.²⁸

Toleranční modlitebny stavěné po tolerančním patentu v Čechách měly přesně stanovenou podobu, která sice primárně vycházela ze snahy úřadů po co nejmenší nápadnosti modliteben, ale patrně zároveň do značné míry splňovaly i představu samotných evangelíků. Modlitebny byly stavěny téměř výhradně na vesnici, až později i ve městech, což pochopitelně souvisí s tím, že právě nevolnické venkovské obyvatelstvo nemělo možnost po Bílé Hoře odejít.²⁹ Toleranční patent ustanovuje: *"...akatolickým poddaným, kdekoli se nalézá 100 rodin, třebažby ne v místě duchovního správce nebo domu modlitebního, nýbrž dílem až na několik hodin vzdálí přebývaly, aby sobě vlastní svůj dům modlitební spolu se školou vystavěli..." Dále "... nařizují Jeho Veličenstvo obzvláště, aby kdekoli tomu nebylo již jinak, by to, co by představovalo kostel, žádné zvonění, zvonu, věží nebo veřejný vchod z ulice nemělo, ale jinak se jim ponechává jak a z jakého staviva je vystavěti chtí..."*³⁰

Z předložené zprávy jasně vysvítá to, že modlitebna nesmí připomínat kostel. Zároveň však zhola nic neříká o jeho vnitřním vybavení a dokonce ani o tom, že vstup má být v širší straně budovy. Je pouze řečeno, že nemá být z ulice. Je však možné, že umístění vchodu je prostou aplikací zažitého půdorysu obytného domu s jeho přesně daným umístěním vstupu.³¹ V textu patentu se ale přímo neříká, že modlitebna má připomínat obytný dům.

Lze předpokládat, že prostorové uspořádání s kazatelnou umístěnou šířkově proti vstupu a stolem

24 Molnár, A. (cit. v pozn. 6), s. 180-181.

25 Edgar, E. (cit. v pozn. 1), s. 40-41.

26 Vlček, P - Havlová, E.: Praha 1610-1700, Praha 98, s. 29.

27 Bukovský, J.: Nová výstavba mariánského kostela v Drážďanech je v plném proudu, Zprávy památkové péče LVII, s. 311-314.

28 Edgar, E. (cit. v pozn. 1), s. 37-39.

29 Edgar, E. (cit. v pozn. 1), s. 7.

30 Edgar, E. (cit. v pozn. 1), s. 49; Melmuková, E. (cit. v pozn. 2), s. 32.

31 Kupříkladu Škabrada, J. - Voděra, S.: Jihočeská lidová architektura, České Budějovice 1986, s. 44-46.

Páně umístěným prakticky v centru stavby, odpovídá především vlastnímu evangelickému cítění, a že se zde uplatňují principy poznané již u Betlémské kaple, ale také, kupříkladu použitím empor, v českých stavbách pozdní gotiky a renesance. Uplatněný stavební typ se navíc uplatňuje i u evangelických modliteben mimo Habsburskou říši, například v modlitebnách Ochranovské Jednoty bratrské.³²

U tolerančních modliteben luterské církve se však může objevit i hloubkové uspořádání, jak lze vidět například v toleranční modlitebně v Humpolci z roku 1785.³³

Od roku 1861 resp. 1849 byla protestantům přiznána větší volnost, která se projevila také v podobě modliteben, které se vlastně stávají chrámy. To je činěno jak úpravou původní modlitebny, často přístavbou věže a změnou šířkové orientace na hloubkovou, tak kompletní novostavbou. Důvodem této změny, která byla již na počátku 20. století cítěna silně negativně³⁴ je jak snaha přizpůsobit se dříve zakázaným vzorům katolických kostelů,³⁵ tak i nutnost mít vlastní zvony a tudíž také zvonici.³⁶ Důvodem kritiky evangelických chrámů z druhé poloviny 19. století bylo vědomí, že prostota tolerančních modliteben přesně vyjadřuje smysl evangelického chrámu, který je odlišný od chrámu katolického. Evangelický chrám je místem slova, lámání chleba, zpěvu, zatímco katolický zná mši jako oběť. Je zde potřeba "*nejsvětějšího božišťe*" - presbyteria, které je v protestanském prostředí nesmyslné.³⁷ Toleranční modlitebny tuto rozdílnost důrazů svou prostotou a uspořádáním zjevně demonstrují a přitom přesně vyhovují svému účelu.³⁸ Stavitelé nových evangelických chrámů naproti tomu: "*myslí, že teprve tehdy pozvedá se význam evangelického chrámu, když jej přebohatě a přehnaně dekoruje, že teprve forma, bohatství forem, gotika nebo renaissance dodává kostelu patřičného smyslu, že teprve pseudostylové pojetí a pseudohistorický dekor činí chrám chrámem.*"³⁹ Neogotická podoba sborového domu v Praze na Vinohradech byla odůvodňovaná poukazem na jeho misijnost.⁴⁰

Změna nastává ve dvacátém století výstavbou protestanského chrámu v Přerově nad Labem v r. 1907 (O. Kuhlmann - Charlottenburg).⁴¹ Výstavba evangelických chrámů se v této době odehrává v určité snaze navázat na protestanskou, ba přímo husitskou minulost, ale zároveň se snaží být moderní, nikoliv však za všech okolností.⁴² V této době také začínají vznikat modlitebny ostatních evangelických církví a zároveň se prostá budova modlitebny proměňuje ve sborový dům, obsahující množství dalších prostor, včetně, knihovny, malého sálu, kanceláře či dokonce jídelny. Sborový dům Církve bratrské (tehdy Svobodné církve reformované) v Soukenické ulici čp. 15 v Praze, měl již v roce 1907 vlastní tělocvičnu⁴³, což dobře odpovídá misijnímu zaměření této tehdy mladé církve. Vlastní modlitebny měly téměř vždy podobu obdélného sálu, který byl v přední části opatřen stupínkem, na němž byla umístěna kazatelna, stůl Páně, často také harmonium či klavír.

Zmínit je nutné také po roce 1918 vznikající sborové domy Československé církve husitské, které jsou zpravidla stavěny jako velice moderní, mnohdy funkcionalistické novostavby. Pokud tuto stavební produkci srovnáme s mnohdy eklektickými a konzervativními stavbami evangelických církví, pak dostaneme zvláštní obraz. Na jedné straně evangelické stavby často balancující na hraně konzervativního eklekticismu a zároveň jisté modernosti a pokrokovosti, které jakoby se snažili být zároveň nové i tradiční, na druhé straně funkcionalistické novostavby ČČSH, které jsou však v jádru v podstatě tradičním katolickým kostelem. Tato modernost a přitom vliv katolické církve dobře dokumentuje ovzduší vzniku této církve, která se zároveň snažila být velice novou a moderní, ale přitom stále vycházela z pozměněné katolické tradice a teologie.

32 Kalfus, R.: Jednota bratrská v obrazech, Praha 1957, s.101 a 103, obr. 8, 9, 12.

33 Melmuková, E. (cit. v pozn. 2), s. 194.

34 Edgar, E. (cit. v pozn. 1), s. 66.

35 Bednář, F.: Památník Českobratrské církve evangelické, Praha 1924, s. 21.

36 Melmuková, E. (cit. v pozn. 2), s. 200.

37 Edgar, E. (cit. v pozn. 1), s. 66.

38 Bednář, F. (cit. v pozn. 35), s. 26-27.

39 Edgar, E. (cit. v pozn. 1), s. 81-82.

40 Bednář, F. (cit. v pozn. 35), s. 167.

41 Edgar, E. (cit. v pozn. 1), s. 66.

42 Bednář, F. (cit. v pozn. 35), s. 91.

43 Košťál, M.: Probuzení v druhé polovině 19. století a Svobodná církev reformovaná 1880-1919, in: Sto let ve službě evangelia - jubilejní sborník Církve bratrské, Praha 1980, s. 35.

VYBAVENÍ EVANGELICKÝCH SBORŮ

Pokusy mluvit o mobiliáři reformačních sborů především v období pozdní gotiky a renesance připomíná skládání mozaiky z porůznu nalezených střípků.

Výše zmíněný popis Aeneáše Silvia Picolominiho a také text disputace táborů s utrakvisty dává obraz velice prostého prostoru, který patrně obsahoval vskutku pouze zmiňovaný "jediný, nesvěcený a nesvatý oltář" Šlo tedy patrně o stůl Páně. Kazatelna zde zmiňována není, naopak se říká, že kázání se dělo "před oltářem".

Představa o vybavení tohoto "chrámu" koresponduje i s představou o vybavení Kaple betlémské. Hlavní roli zde hrála především kazatelna, umístěna šířkově ve středu východní boční stěny. Doloženou součástí výzdoby jsou také nástěnné nápisy obsahující části traktátu Jana Husa "O svatokupectví" a "O šesti bludech" a texty Jakoubka ze Stříbra: "O přijímání dospělých pod obojí" a "O přijímání maličkých". Hus navíc v Betlémské kapli zmiňuje také texty "Věřím v Buoh", čili vyznání víry, "Desatero Božích přikázání" a "obrazy Kristovy". Existence studny v prostoru kaple patrně nemá náboženský význam, či důvod. Patrně jde o studnu starší, která byla využívána i v době fungování kaple. Složitější je otázka oltáře. Na plánu z roku 1783⁴⁴ lze napočítat deset oltářů, ovšem téměř určitě nepůvodních. Oltář umístěný před východní boční stěnou, mezi třetím s čtvrtým pilířem mladší klenby zleva, je opatřen několika stupni a patrně plnil úlohu hlavního oltáře. Je pravděpodobné, že také zhruba zachoval polohu původního oltáře, který dokládá existence opukového sanktuaria, datovaného do první čtvrtiny 15. století. Alois Kubíček předpokládá pouze oltář bez nástavce, který by umožňoval pohled na kalich a pastoforium, umístěné v sanktuariu.⁴⁵ Je lákavé ztotožnit pozdější vznik sanktuáře se zprávou o zavedení vysluhování "pod obojí způsobou" Jakoubkem ze Stříbra.⁴⁶

Velmi málo lze říci o husitských liturgických předmětech, tedy především kalichu a monstranci. Lze předpokládat, že se příliš nelišily od tehdy běžných liturgických předmětů. Lze pouze předpokládat jejich prostší výtvarnou podobu. Z vyobrazení lze usuzovat na značnou oblibu sluncových monstrancí.

Mobiliář utrakvistických kostelů se patrně příliš nelišil od mobiliáře kostelů katolických. Určitým důrazem však je praxe umísťování "husitské" archy do oltářního nástavce, která hrála obdobnou úlohu jako potridenský tabernákl. Obdobný důraz lze spatřovat i v uplatnění výrazných kamenných pastoforií, například tesaného pískovcového 8,20 m vysokého pastoforia ve tvaru polychromovaného arkýřku s věžovitým ukončením Matouše Rejska z r. 1497 v chrámu sv. Ducha v Hradci Královém.⁴⁷

Atmosféru utrakvistické církve dokresluje také původně utrakvistický kostelík sv. Jana Křtitele u Hradce Králové z roku 1530, postavený "ke cti a chvále Pána Boha všemohoucího a památce mistra Jana Husi, mistra Jeronýma z Prahy a jiných věrných Čechů". Na zvonu byl umístěn obdobný nápis: "Leta Páně 1583 tento zvon slit jest na poušť ke kostelu sv. Jana Husi...", což však bylo v 17. století upraveno odstraněním slova "Husi" na Jana křtitele.⁴⁸ Výraznými utrakvistickými památkami jsou iluminované rukopisy, především kancionály literátských bratrstev.

Velice málo lze zjistit o vybavení sborů Jednoty bratrské. Nejlépe lze dokumentovat patrně malířskou výzdobu sborů. V Mladé Boleslavi v bývalém sboru Jednoty bratrské jsou zachovány erby a obdélná pole pokrytá citáty. Ve výzdobě klenby se uplatňuje ornamentální sgrafito.⁴⁹

Pokud je mi známo, pak nelze téměř nic povědět o kazatelkách, oltářích, respektive, stolech páně, či o dalším mobiliáři z této doby. Dalším dokladem života sborů už jsou tak pouze bratrské tisky, které jsou zpravidla velice bohatě zdobeny ornamentální výzdobou, či figurálními, biblickými výjevy, vážícími se na téma knihy. Časté jsou figurální motivy se symbolickým obsahem. Například Manuálník z roku 1658 má na titulním listu vyobrazení Mojžíše ukazujícího na desky zákona, Ježíše, držícího v ruce sféru a ukazující na rozevřenou knihu patrně s dvojím přikázáním lásky. Ikonografický program doplňuje také beránek a kniha života zapečetěná sedmi pečetěmi. Tento

44 Kubíček, A.: Betlémská kaple, Praha 1953, nečíslovaná příloha.

45 Kubíček, A. (cit. v pozn. 45), s. 42-62.

46 Šoltéz, Š. (cit. v pozn. 5), s. 72.

47 Wirth, Z. - Tichý, F.: Hradec Králové, Hradec Králové 1921, s. 26.

48 Wirth, Z. - Tichý, F. (cit. v pozn. 48), s. 51.

49 Poche, E. a kol.: Umělecké památky Čech, sv. 2, Praha 1978, s. 402.

ústřední motiv, který je součástí titulu knihy je v horní části doplněn na zcela jasným námětem (stvořením světa ?), v dolní pak posledním soudem.⁵⁰ Na kancionálu z roku 1581 doprovází titul knihy v obdélném rolwerkovém poli víra a naděje. Ve spodní části pak zpívající pozemské shromáždění, v horní pak zpívající sbory vykoupených s palmovými ratoolestmi, doprovázené mj. Davidem hrajícím na harfu. Ve středu výjevu je apokalyptický beránek s vítěznou korouhví jako slunce (*Zj 21,22-24*) obklopený symboly čtyř evangelistů.⁵¹ Zajímavé je též vyobrazení na kancionálu z roku 1615, kde je titulní list pojednán jako renesanční oltářní architektura v jejímž středu je umístěn vlastní titul knihy.⁵² Bylo by však velice odvážné ztotožňovat toto vyobrazení s vyobrazením reálného mobiliáře bratrského sboru, daleko spíše jde o symbolické vyobrazení, které poukazuje na píseň jako na oběť chvály.

Obraz předbělohorských modliteben ještě doplňuje dům čp. 85. ve Slavonicích, kde je v prvním patře místnost, v níž údajně byla luterská modlitebna. V této místnosti kryté trémovým stropem byly odkryty malby s výjevy s apokalypsy.⁵³

Z pochopitelných důvodů nelze mluvit o vybavení evangelických sborů před tolerančním patentem v Čechách. Zmínit je nutné nejen již výše popsané vybavení Drážďanské Frauenkirche, ale také vybavení sborů ochranovské Jednoty bratrské. Na vyobrazení znázorňujícím umývání nohou je v jinak nezdobené místnosti zachycen obraz s ukřižováním.⁵⁴ V této souvislosti práce o vybavení evangelických sborů lze zmínit i to, že obraz ukřižování sehrál svou bezprostřední roli při obrácení hraběte M. L. Zinzendorfa, zakladatele ochranovské Jednoty. Na vyobrazení vysluhování sv. Večeře Páně pak lze spatřit stůl Páně a také osobě umístěnou kazatelnu nad ním. V obou případech se patrně jedná o typické šířkové uspořádání modlitebny.⁵⁵ U obou vyobrazení je však nutné mít na vědomí jejich didaktický účel. Smyslem vyobrazení primárně nebylo zobrazení mobiliáře.

Již velice plastický obraz si lze vytvořit o tolerančních modlitebnách. Jak již bylo řečeno výše, jsou tyto modlitebny dvojího druhu, luterské a reformované. V praxi však nelze mluvit o výraznějším rozdílu, protože toto rozdělení je v podstatě uměle vyvoláno. Lidé mají odpor k bohaté liturgii a vyspělé bohoslužbě, ale jsou lační po kázání evangelia, bibli, prostotě. Je zde značný důraz na kázání Slova a vysluhování Večeře Páně. K formalitám a ceremoniím nemají důvěru. To koneckonců nejlépe demonstruje výše uvedená výpověď do té doby tajných evangelíků z panství Jilemnice. V této souvislosti je zajímavý mnohokrát zaznamenaný odpor členů nově nastolených luterských sborů proti příchozím luterskými faráři, kteří vozili bohaté kříže, svícný, hostie etc.⁵⁶ V Libiši u Neratovic byl sbor Augsburského vyznání téměř okamžitě změněn na sbor vyznání Helvetského.⁵⁷ V Hořátvi u Poděbrad sbor obvinil ze Slovenska příchozího luterského faráře, že je tajný jezuita. Farář byl nakonec nucen odejít.⁵⁸ Na Vsetíně žádali členové luterského sboru, aby mohli při Večeři Páně používat namísto oplatek běžný kvašený chléb, v Jaseně si lidé stěžovali na faráře, že se zdráhá oplatky lámat.⁵⁹

Mobiliář tolerančních modliteben byl tvořen kazatelnou a stolem páně. Dalším nutným vybavením jsou pochopitelně lavice. Zmínit je nutné zvláštní lavice, umístěné v blízkosti kazatelny, pro kazatele a starší sboru. Velmi častým vybavením evangelických modliteben jsou ještě různým způsobem pojaté biblické verše. Mezi oblíbenou symboliku patří především kalich položený na rozevřené Bibli, Často se kalich uplatňuje na stříšce kazatelny. Velice dobře dochovaný je mobiliář toleranční modlitebny v obci Libiš.⁶⁰ Veškerá mobiliář je zdoben rokokovým ornamentem, nejen na kazatelně, stolu Páně, ale i na stěnách a čelních stranách empor jsou uplatněny biblické verše. Z ikonografického hlediska je nejzajímavější kazatelna, která je na přední straně opatřena obvyklým, reliéfně provedeným kalichem na zavřené Bibli, ale tento symbol je navíc umístěn v medailonu, tvořeném vinnými hrozný. Motiv je dále obohacen dvěma rašícími výhonky po obou stranách Bible a sluncem v pravé horní části medailonu. Kazatelna je v medailonu datovaná do roku 1793. Obdobný motiv,

50 Kalfus, R. (cit. v pozn. 32), s.87, obr. 172.

51 Kalfus, R. (cit. v pozn. 32), s.56, obr. 104.

52 Kalfus, R. (cit. v pozn. 32), s.56, obr. 106.

53 Kibic, K.: Slavonice, in: Paměť měst, Praha 1981, s. 369.

54 Kalfus, R. (cit. v pozn. 32), s.101, obr. 8.

55 Kalfus, R. (cit. v pozn. 32), s.101, obr. 9.

56 Bednář, F. (cit. v pozn. 35), s. 22-23.

57 Bednář, F. (cit. v pozn. 35), s. 229.

58 Bednář, F. (cit. v pozn. 35), s. 260-261.

59 Bednář, F. (cit. v pozn. 35), s. 41.

60 Melmuková, E. (cit. v pozn. 2), s. 198, obr. v nestránkované příloze a na zadní straně obálky.

ovšem umístěný v bohatě pojaté kartuši se uplatňuje i na titulním listě *"Pamětní knihy církve libišské"* datované 1783. Vinné hrozny se objevují také na stříšce kazatelny, jeden vinný hrozen je "zavěšen" na spodní části kazatelny. Na stříšce kazatelny se kromě zmíněných hroznů, rokaje, a čabraky se střípci uplatňuje především mimořádně zajímavý, kazatelnu završující motiv pelikána krmícího vlastní krví svá mláďata. Tento motiv je vzhledem k tomu, že nevychází přímo z Bible ale z církevní tradice⁶¹ v tomto prostředí vskutku nečekaný. Jeho význam je stejně jako motiv vinných hroznů poukazem na Kristovo vykupitelské dílo, respektive na Večeři Páně.

Dobový popis modlitebny v Horní Čermné zmiňuje množství, patrně vyřezávaných, či malovaných, *"květinových věnců"* s Biblickými citáty.⁶²

K modlitebně v Lysé nad Labem se váže zajímavá zpráva o daru pozlaceného kalichu, stříbrného pozlaceného talíře a pokrývky dvou hraběnek ze Sedmíhradska. Talíř byl zabaven, protože jej sbor nedal cejchovat. Kalich by snad měl být zachován dodnes.⁶³

Zachovaný mobiliář luterské modlitebny v Humpolci je tvořen dominujícím hloubkově umístěným luterským oltářem. Ústřední plochu nad stolem Páně pokrývá malovaná edikula, v níž je umístěn malovaný stůl Páně s kalichem a dvojicí svícňů. Kazatelna je umístěna nalevo od oltáře.⁶⁴

Konec tolerančního období a nástup náboženské rovnoprávnosti po polovině 19. století znamená výraznou proměnu modliteben, která se v podstatě mění v evangelické kostely. Přes odmítavá stanoviska autorů začátku století lze tyto stavby a jejich mobiliář hodnotit poměrně kladně.

Zajímavý je například mobiliář neorománského evangelického kostela v Třebechovicích pod Orebem, kde je kazatelna ovládající celý prostor, dominantně umístěna v ose hloubkově uspořádaného prostoru. Kazatelna je přístupná dvěma schodišti, která svým konkávním prohnutím kopírují tvar apsidy. Před kazatelnou je osově umístěn stůl Páně. Mobiliář doplňují lavice a pak také varhany z roku 1906.⁶⁵ V této době byly varhany pořizovány i do množství dalších sborů: Libiš - 1904⁶⁶, Velenice u Poděbrad - 1911⁶⁷, Proseč u Skutče - 1838⁶⁸, Veselí na Vysočině - 1840-1843⁶⁹, Javorník - 1881⁷⁰. Roku 1915 byly také pořízeny tři zvony k Husovu jubileu.⁷¹ Obdobně byly roku 1885 pořízeny 4 zvony do Krabčic na Podřipsku⁷², 1863 a 1892-3 do Horních Duběnek.⁷³

Nové podněty nejen do architektonické koncepce modliteben, ale také do jeho mobiliáře přináší architekt O. Kuhlmann - Charlottenburg. Mobiliář modlitebny v Přerově je poměrně prostý, navrhovaný se zjevnou snahou po moderním výrazu. Uplatňují se v něm mírně vpadlá pole, daná rámovou konstrukcí.

Kazatelna je umístěna v ose hloubkového prostoru a je přístupná dvěma přímými schodišti z obou stran. Před kazatelnou je umístěn stůl Páně. Lavice probíhají nepřerušně v celé šíři prostoru, a tudíž zde není ulička v ose místnosti, ale dvě užší podél stěn, což lze vskutku vnímat jako poukaz na evangelickost prostoru.⁷⁴ Důležitou roli hraje florální ornamentální malba v čele sálu s nezbytnými symboly kalicha a Bible. Na bočních stěnách sálu se uplatňují biblické verše.⁷⁵

Sborový dům téhož autora v Roudnici nad Labem používá obdobné tvarosloví a myšlenky, navíc jsou zde však uplatněny varhany nad kazatelnou, což je prvek obvyklý v zemích s luterskou tradicí, avšak u nás příliš nerozšířený.⁷⁶

Pozoruhodná je kubizující kazatelna Emila Králíčka v Betlémské kapli CČE v Praze na Žižkově z roku 1912-1913.⁷⁷

61 Royt, J. - Šedinová, H.: Slovník symbolů, Praha 1998, s. 131.

62 Melmuková, E. (cit. v pozn. 2), s. 198.

63 Bednář, F. (cit. v pozn. 35), s. 247.

64 Melmuková, E. (cit. v pozn. 2), s. 194.

65 Bednář, F. (cit. v pozn. 35), s. 376.

66 Bednář, F. (cit. v pozn. 35), s. 229.

67 Bednář, F. (cit. v pozn. 35), s. 263.

68 Bednář, F. (cit. v pozn. 35), s. 239.

69 Bednář, F. (cit. v pozn. 35), s. 417.

70 Bednář, F. (cit. v pozn. 35), s. 440-441.

71 Bednář, F. (cit. v pozn. 35), s. 376.

72 Bednář, F. (cit. v pozn. 35), s. 217.

73 Bednář, F. (cit. v pozn. 35), s. 316-317.

74 Edgar, E. (cit. v pozn. 1), s. 90.

75 Edgar, E. (cit. v pozn. 1), s. 88-95.

76 Edgar, E. (cit. v pozn. 1), s. 103-105.

77 Svoboda, J. E.: Stavební a architektonický rozvoj pražského Žižkova v letech 1890 až 1918, Zprávy památkové péče LIV, s. 53.

Důležitou, ba rozhodující roli ve výzdobě kostelů CČSH hraje tvorba Františka Bílka.⁷⁸ Jeho tvorba, blízká tzv. katolické moderně, s obrovským důrazem na mystický zážitek tak paradoxně tvoří podstatnou složku výrazu církve, jejíž důrazy byly poněkud odlišné. Jak kdesi poznamenal Jakub Deml v souvislosti s jeho konfesijní příslušností, František Bílek byl tvůrcem vysloveně katolickým. Jeho tvorba, kotvící v mystickém prožitku, v momentu vytržení, v maximálním vypětí postavy se podivuhodně snoubí s náměty z reformační minulosti: Strom který zasažen po věky hořel, Petr Chelčický,⁷⁹ Jan Blahoslav vyvolen a vyslán,⁸⁰ Jan Blahoslav se stal biskupem Jednoty bratrské.⁸¹

Zajímavé jsou především sbory, kompletně vybavené Bílkovým mobiliářem. K těm patří například sbor v Českých Budějovicích,⁸² a především kostel sv. Václava v Praze na Novém Městě.⁸³ Zatímco v Českých Budějovicích jsou z Bílkovy ruky především kazatelna, stůl Páně, reliéf s Českým krucifixem, svícen v podobě ruky a desky s biblickými texty, s výjimkou dřevěného svícnu vše provedeno z kamene, pak v sv. Václava je veškerý mobiliář vyřezán ze dřeva. Narozdíl od Budějovic zde není kazatelna, ale Bílek se zde podílel i na podobě lavic s vyřezávanými bočnicemi. V obou případech je integrální součástí interiéru kříž. Byť u sv. Václava pohledově navazuje na stůl páně, netvoří s ním katolicky pojímaný oltář, což je zcela zjevně záměrem a mnoho vypovídá o ovzduší, v němž CČSH vznikla.

Zmínit je nutné také Meditaci k křížové cestě, umístěnou ve sboru v Praze 8 - Karlíně.⁸⁴ Skupinu liturgických předmětů reprezentují dva Bílkovy kalichy. Nezvyklým prvkem je motiv přesýpacích hodin, vložený mezi kupu a nohu kalichu, vyjadřující tak přesýpání věčnosti do lidské časnosti.⁸⁵

Z realizací relativně současných lze zmínit dvojici obrazů Miroslava Rady, uplatňujících se v kostele CČE v Kutné hoře. Dvojice relativně rozměrných pláten je umístěna na čelní stěně sálu, po bocích osově umístění kazatelny. Plátna symbolicky vyjadřují Starý a Nový zákon, a to tak, že levý obraz s motivem Starého zákona je tvořen stylizovanou postavou, ale zároveň je složen s množstvím drobných motivů, vycházejících ze Starého zákona. Pravé plátno obsahuje motiv ukřižování, ale opět se zde uplatňuje řada dalších novozákonních motivů. Podstatné je to, že celý základní rozvrh plátna obsahující stylizovanou ukřižovanou postavu je vlastně zvětšeným výsekem plátna levého, a tím vyjadřuje kontinuitu Starého a Nového zákona. Obdobný motiv má i dvojice pláten téhož autora, umístěných ve sboru CČE v Praze na Vinohradech.

Zmínit lze také například baptisterium ve sboru Církve bratrské v Pardubicích, které je tvořeno kruhovou, zčásti do zdi zapištěnou nádrží, do níž vede několik stupňů. Sestup do baptisteria je chráněn skleněnou konkávně projatou plochou, která se váže na spirálovitě klesající chromovanou konstrukci přivádějící do nádrže vodu, která, při použití baptisteria ke křtu vytváří vlastně prodloužení zmíněné skleněné plochy.

Současné prostory sborů evangelických církví zpravidla dávají výtvarnému umění, či alespoň drobnému řemeslnému detailu vzhledem k obecnému snaze po lapidárním výrazu ještě méně prostoru, než tomu bylo v dobách reformačních, či tolerančních. Zajímavá je proměna symbolů, užívaných v prostorách evangelických modliteben. Zatímco od tolerančních dob byl prakticky unifikovaným symbolem, kalich položený na otevřené, či zavřené Bibli, pak dnes je prakticky vždy uplatňován prostý kříž a to zásadně bez ukřižovaného, s poukazem na Kristovo zmrtvýchvstání. Zároveň mizí také od reformace používané biblické citáty, což však nesouvisí ani tak s umenšením významu Písma, ale především položením důrazu na obecně křesťanský symbol, nikoli na symbol té, či oné církve. Kříž se tak vlastně stává symbolem hluboce ekumenickým.

ZÁVĚR

Předložená práce pojednává o vybavení evangelických sborů a to včetně sborů Československé církve husitské. V první části se věnuje vymezení termínu "evangelický sbor", a tím zároveň i

78 Mikulecká, M. a kol. (cit. v pozn. 3)

79 Mikulecká, M. a kol. (cit. v pozn. 3), s.23, obr. 8,9.

80 Mikulecká, M. a kol. (cit. v pozn. 3), s.102, obr. 73.

81 Mikulecká, M. a kol. (cit. v pozn. 3), s.103, obr. 74.

82 Mikulecká, M. a kol. (cit. v pozn. 3), s.18-24, obr. 1-11.

83 Mikulecká, M. a kol. (cit. v pozn. 3), s.88-95, obr. 63-67.

84 Mikulecká, M. a kol. (cit. v pozn. 3), s.66-69, obr. 45.

85 Mikulecká, M. a kol. (cit. v pozn. 3), s.52, 53, obr. 28, 29.

vymezení tématu práce. Druhý oddíl pojednává o skutečnostech, které ovlivnily podobu mobiliáře evangelických sborů. Třetí část se věnuje budovám modliteben, jakožto rámci jejich mobiliáře, se zvláštním důrazem na šířkové či hloubkové členění, existenci empor, presbyteria, umístěním kazatelny atp. Poslední, nejrozsáhlejší a vlastně základní část práce hovoří o vlastní mobiliáři evangelických sborů.

SEZNAM FOTOGRAFICKÝCH A KRESEBNÝCH PŘÍLOH

(odkazy na literaturu znamenají zdroj vyobrazení)

Titulní strana: Kartuš s evangelickou symbolikou z titulního listu "Pamětní knihy církve libišské", obdobný motiv je zachován i na kazatelně v libiškého sboru CČE, kreslil János Vég, 1783; Melmuková, E.: Patent zvaný toleranční, Praha 1999, s. 185.

Obr. 1.: Praha, Betlémská kaple, kazatelna; Kubucek, A.: Betlémská kaple, Praha 1953, s. 51.

Obr. 2.: Mladá Boleslav, sbor Jednoty bratrské, dnes městské muzeum, pohled směrem k závěru hlavní lodi; Kalfus, R.: Jednota bratrská v obrazech, Praha 1957, s.34, obr, 49.

Obr. 3.: Praha, evangelický kostel (CČE) sv. Salvátora. Pohled do presbyteria chrámu; Kalfus, R.: Jednota bratrská v obrazech, Praha 1957, s.93, obr, 140.

Obr. 4.: Stříbrný kalich nalezený u Kolína r. 1864; Melmuková, E.: Patent zvaný toleranční, Praha 1999, s. 48.

Obr. 5.: Titulní list prvního dílu šestidílné Kralické bible; Kalfus, R.: Jednota bratrská v obrazech, Praha 1957, s.55, obr, 100.

Obr.6.: Titulní list Manuálu; Kalfus, R.: Jednota bratrská v obrazech, Praha 1957, s.87, obr, 172. s.56.

Obr. 7.: Titulní list bratrského kancionálu z roku 1581. Kalfus, R.: Jednota bratrská v obrazech, Praha 1957, s.56, obr, 105.

Obr. 8.: Titulní list bratrského kancionálu z roku 1615; Kalfus, R.: Jednota bratrská v obrazech, Praha 1957, s.56, obr, 106.

Obr. 9.: Drážďany, Fraurnkirche. Pohled do interiéru luterského chrámu před jeho zničením na konci 2. světové války; Bukovský, J.: Nová výstavba mariánského kostela v Drážďanech je v plném proudu, Zprávy památkové péče LVII, s. 311-314.

Obr. 10.: Grafika znázorňující umývání nohou v ochranovské Jednotě bratrské; Kalfus, R.: Jednota bratrská v obrazech, Praha 1957, s.101, obr, 8.

Obr. 11.: Grafika znázorňující vysluhování Večeře Páně v ochranovské Jednotě bratrské; Kalfus, R.: Jednota bratrská v obrazech, Praha 1957, s.101, obr, 9.

Obr. 12.: Ochránov, interiér modlitebny Jednoty bratrské; Kalfus, R.: Jednota bratrská v obrazech, Praha 1957, s.103, obr, 12.

Obr. 13.: Hrubá Lhota, interiér toleranční modlitebny; Bednář, F.: Památník Českobratrské církve evangelické, Praha 1924, s. 465.

Obr. 14.: Jeseník, interiér toleranční modlitebny; Bednář, F.: Památník Českobratrské církve evangelické, Praha 1924, s. 440

Obr. 15.: Humpolec, interiér luterské toleranční modlitebny; Melmuková, E.: Patent zvaný toleranční, Praha 1999, s. 194.

Obr. 16.: Horní Vilémovice, patěna a konvička ze souboru liturgických předmětů tolerančního sboru; Burian, I.: Dějiny protestantismu v Třebíči a v Horních Vilémovicích, Třebíč 1996, nestránkovaná

příloha.

Obr. 17.: Libiš, interiér reformované toleranční modlitebny; Melmuková, E.: Patent zvaný toleranční, Praha 1999, zadní obálka knihy.

Obr. 18.: Liptál u Vsetína, interiér evangelického kostela; Bednář, F.: Památník Českobratrské církve evangelické, Praha 1924, s. 468.

Obr. 19.: Kalich sboru CČE v Českých Budějovicích; foto: Martin Šanda.

Obr. 20.: Přerov, interiér reformovaného kostela; Edgar, E.: Protestantismus a architektura, Praha 1912.

Obr. 21.: Praha Žižkov, kazatelna v "Betlémské kapli" CČE; Svoboda, J. E.: Stavební a architektonický rozvoj pražského Žižkova v letech 1890 až 1918, Zprávy památkové péče LIV, s. 53.

Obr. 22.: Roudnice nad Labem, interiér reformovaného kostela; Edgar, E.: Protestantismus a architektura, Praha 1912.

Obr. 23.: České Budějovice, Husův sbor CČSH, František Bílek, Krucifix; Mikulecká, M. a kol.: František Bílek v Církvi československé husitské, Praha 2000. s. 21, obr. 5.

Obr. 24.: České Budějovice, Husův sbor CČSH, František Bílek, Kazatelna, stůl Páně, Krucifix; Mikulecká, M. a kol.: František Bílek v Církvi československé husitské, Praha 2000. s. 18.

Obr. 25.: Praha Nové Město, kostel sv. Václava CČSH, František Bílek, Český krucifix, stůl Páně, svícny; Mikulecká, M. a kol.: František Bílek v Církvi československé husitské, Praha 2000. s.90.

Obr. 26.: František Bílek, Strom bleskem zasažený, který po věky hořel; Mikulecká, M. a kol.: František Bílek v Církvi československé husitské, Praha 2000. s. 23.

Obr. 27.: František Bílek, Kalich (Pražský); Mikulecká, M. a kol.: František Bílek v Církvi československé husitské, Praha 2000. s. 52, obr.28.

Obr. 28.: Brno, sborový dům Církve bratrské, interiér modlitebny; Sto let ve službě evangelia - jubilejní sborník Církve bratrské, Praha 1980, nestránkovaná příloha.

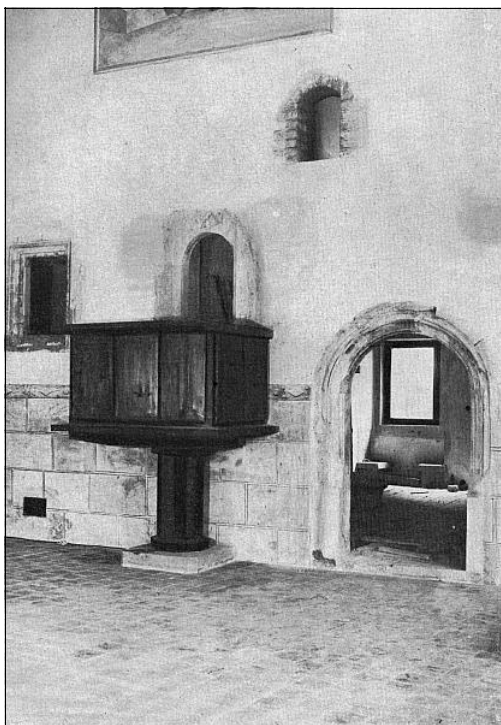
Obr. 29.: Praha Horní Počernice, interiér modlitebny Církve bratrské; Sto let ve službě evangelia - jubilejní sborník Církve bratrské, Praha 1980, nestránkovaná příloha.

Obr. 30.: Ivan Jilemnický, Bůh milosrdenství; foto: Martin Šanda.

Obr. 31.: Pardubice, sborový dům Církve bratrské, detail baptistria; foto: Martin Šanda.

Obr. 32.: Letovice, sborový dům Církve bratrské, motiv kříže na exteriéru budovy; Sto let ve službě evangelia - jubilejní sborník Církve bratrské, Praha 1980, nestránkovaná příloha.

Obr. 33.: Husinec, interiér modlitebny Církve bratrské; foto: Martin Šanda.



Obr. 1. Praha, Betlémská kaple, Nová kazatelna v místech kazatelny původní, umístěné šířkově v ose východní stěny sálu, rekonstrukce z počátku padesátých let 20. století.



Obr. 2. Mladá Boleslav, sbor Jednoty bratrské, dnes městské muzeum. Pohled směrem k závěru hlavní lodi, na stěnách patrné malby erbů a citáty v obdélných, bohatě orámovaných polích, sbor dokončen r. 1566.



Obr. 4. Praha, evangelický kostel (CČE) sv. Salvátora. Pohled do presbyteria chrámu, v němž se uplatňuje novodobý mobiliář, stavěn 1611-1614.



Obr. 3. Stříbrný kalich nalezený u Kolína r. 1864, jedná se patrně o liturgický předmět husitských bojovníků, 15. století (?).



Obr. 5. Titulní list prvního dílu šestidílné Kralické bible. Grafické zpracování velice bohaté ornamentální bordury dokládá velmi vysokou úroveň bratrských tisků, soutisk červené a černé barvy, papír, 1529.



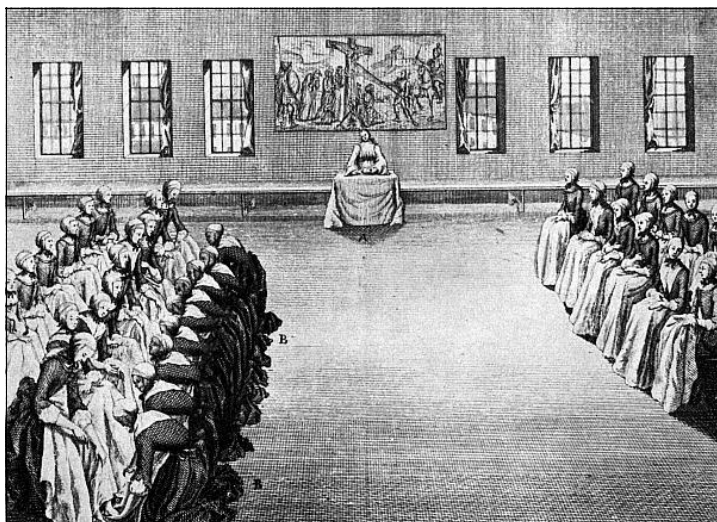
Obr. 6. Titulní list Manualníku, tisk, Amsterdam 1658.



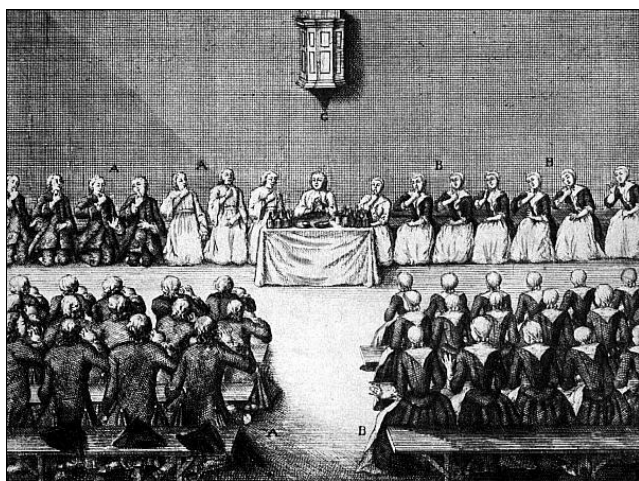
Obr. 8. Titulní list bratřského kancionálu, tisk, 1581.



Obr. 7. Titulní list bratřského kancionálu, tisk, 1615.



Obr. 9. Grafika znázorňující umývání nohou v ochranovské Jednotě bratrské, za pozornost stojí obraz s ukřižováním, 18. století (?).



Obr. 10. Grafika znázorňující vysluhování Večeře Páně v ochranovské Jednotě bratrské, 18. století (?).



Obr. 12. Ochranov, interiér modlitebny Jednoty bratrské. Ochranovská Jednota zachvává tradiční šířkové uspořádání, stav při znovuotevření v r. 1953..



Obr. 11. Drážďany, Fraunkirche, arch, Georg Bähr. Pohled do interiéru luterského chrámu před jeho zničením na konci 2. světové války, projekt 1722, realizace 1726-1743.



Obr. 13. Hrubá Lhota, interiér toleranční modlitebny, fotografie z poč. 20. stol., postavena r. 1783.



Obr. 14. Jeseník, interiér toleranční modlitebny, fotografie z poč. 20. stol., postavena 1781-1783.



Obr. 15. Humpolec, interiér luterské toleranční modlitebny, hloubkově uspořádaný prostor s luterským oltářem v čele, postavena r. 1785.



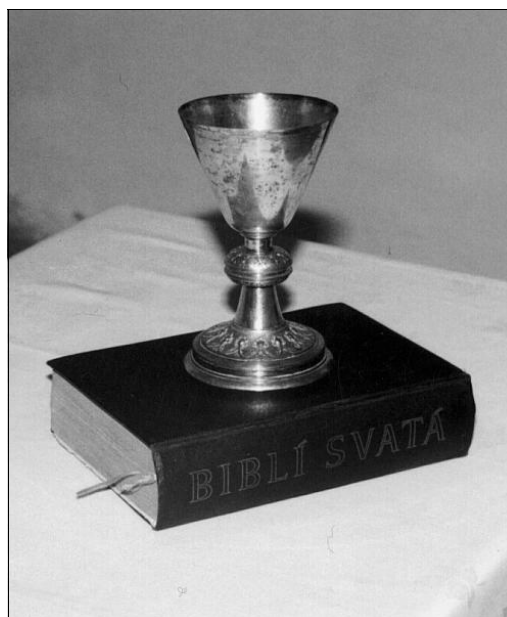
Obr. 16. Horní Vilémovice, paténa a konvička na víno ze souboru liturg. předmětů tolerančního sboru, materiál nezjištěn, 19. stol. (?).



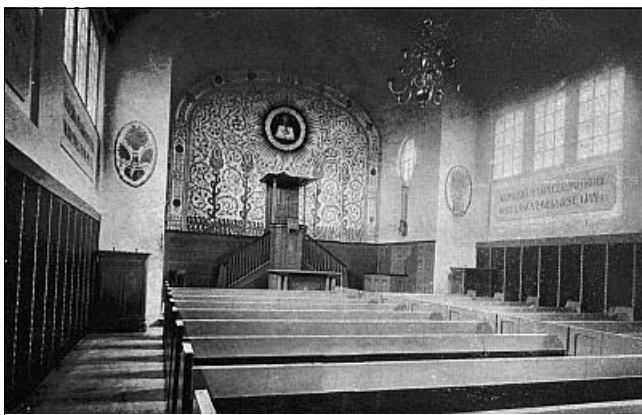
Obr. 17. Libiš, interiér reformané toleranční modlitebny s mimořádně pozoruhodným mobiliářem, postavena 1789-1792.



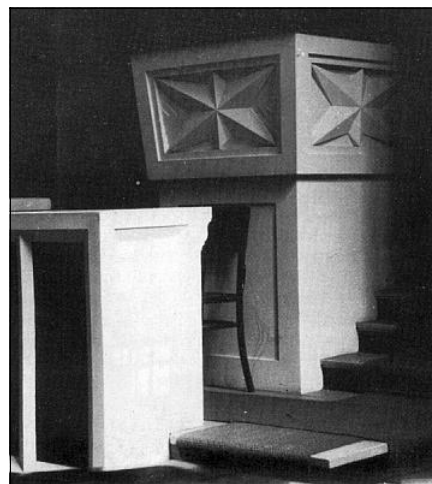
Obr. 18. Liptál u Vsetína, interiér evangelického kostela, fotografie z počátku 20. století, postaven 1904-1907.



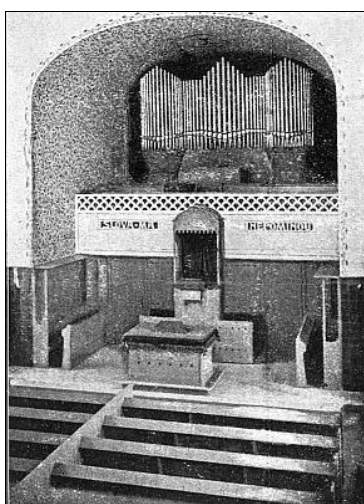
Obr. 19. Kalich sboru CČE v Českých Budějovicích, materiál nezjištěn, konec 19. století.



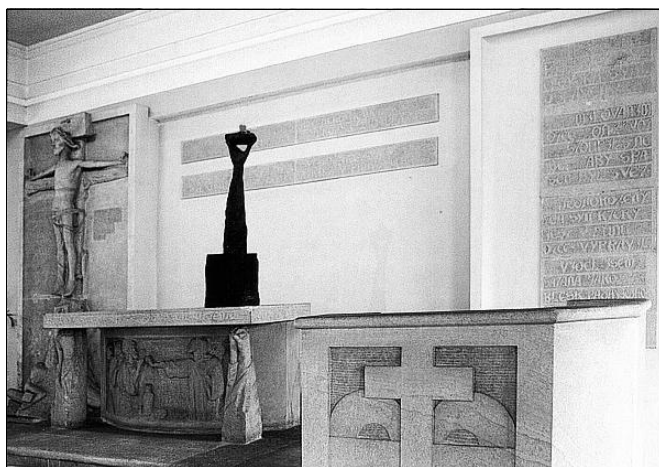
Obr. 20. Přerov, interiér reformovaného kostela, arch. O. Kuhlmann - Charlottenburg, fotografie z počátku 20. století, postaven r. 1908.



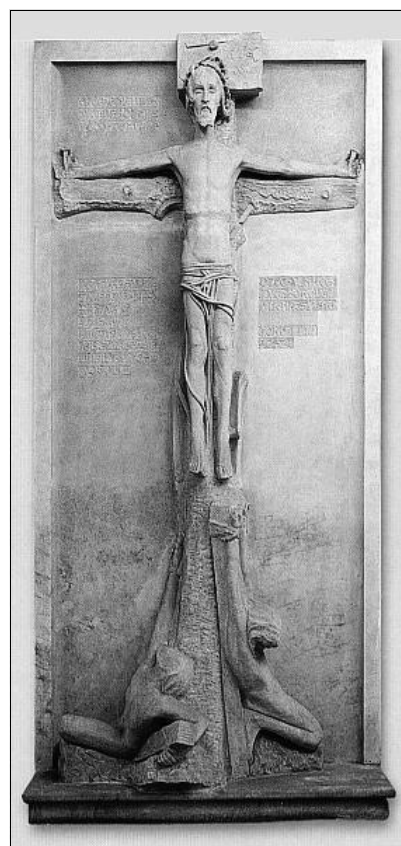
Obr. 21. Praha Žižkov, kazatelna v "Betlémské kapli" CČE, arch. Emil Králíček, 1912-1913.



Obr. 22. Roudnice nad Labem, interiér reformovaného kostela, arch. O. Kuhlmann - Charlottenburg, fotografie z počátku 20. století, postaven r. 1909.



Obr. 24. František Bílek, Kazatelna, stůl Páně, Krucifix, svícen, reliéfní nápisové desky, 1924 (?), České Budějovice, Husův sbor CČSH.



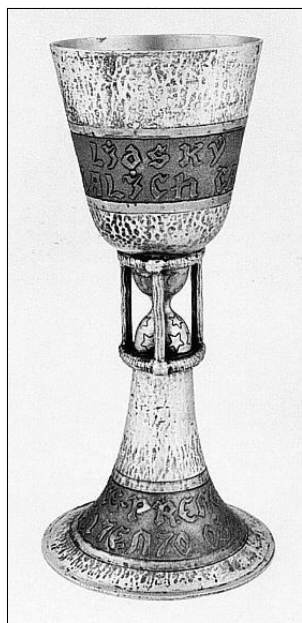
Obr. 23. František Bílek, Krucifix, reliéf, hořický pískovec 260x130 cm, 1924 (?), České Budějovice, Husův sbor CČSH.



Obr. 25. Praha Nové Město, kostel sv. Václava CČSH, František Bílek, Český krucifix, stůl Páně, svícny, dřevo, 1926-1929 (?).



Obr. 26. České Budějovice, Husův sbor CČSH, František Bílek, Strom bleskem zasažený, který po věky hořel, hořický pískovec výška 300 cm, 1924 (?).



Obr. 27. František Bílek, Kalich (Pražský), částečně zlacené stříbro, výška 22,2 cm, uložen ve sboru CČSH Praha 6 - Dejvicích.



Obr. 28. Brno, sborový dům Církve bratrské, interiér modlitebny, dvacátá léta 20. století.



Obr. 30. Praha Horní Počernice, interiér modlitebny Církve bratrské, dokončena r. 1978.



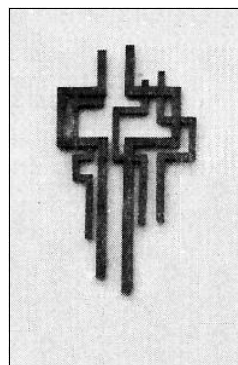
Obr. 31. Pardubice, sborový dům Církve bratrské, detail baptisteria, 1999.



Obr. 33. Husinec, interiér modlitebny Církve bratrské, arch. Vaníček, osmdesátá léta 20. století.



Obr. 29. Ivan Jilemnický, Bůh milosti, lipové dřevo, výška cca 300 cm, osmdesátá léta 20. století, Hořice v Podkrkonoší, kostel CČE.



Obr. 32. Letovice, sborový dům Církve bratrské, motiv kříže na exteriéru budovy, bronz, výška cca 200 cm, sedmdesátá léta 20. století.