

## МОСКОВСКИЙ АРХИТЕКТОР А.С.КУТЕПОВ И ЕГО СТРОИТЕЛЬНАЯ ДЕЯТЕЛЬНОСТЬ В ЗАШТАТНОМ ГОРОДЕ ПОЧИНКИ

В. Б. Махаев, кандидат искусствоведения, доцент  
Мордовский государственный университет

*Статья посвящена А. С. Кутепову – талантливому и профессиональному архитектору работавшему в 19 веке. В ней восстанавливается творческая биография зодчего проектировавшего и строившего в Москве и провинции. Подробно и иллюстрировано показана его деятельность в г. Починки.*

*Ампир, классицизм, проект, фасад, церковь, усадьба, конезавод.*

Имя московского архитектора Александра Сергеевича Кутепова (23.8.1781–6.4.1855) известно лишь специалистам. Он пришел в русскую архитектуру в 1810-е гг. – в пору высочайшего расцвета профессиональной архитектурной культуры и утверждения стиля ампир. Кутепов стал продолжателем дела своих великих современников – Жилярди, Бове и Григорьева. Он проектировал и строил в Москве и провинции, главным образом в небольших городах и усадьбах к юго-востоку от Москвы. Эти постройки рассмотрены в первой части статьи. Во второй части речь пойдет о конезаводе в г.Починки Нижегородской губернии, построенном по проекту Кутепова.

Московский ампир являлся одной из вариаций русского классицизма первой четверти XIX в. Скупыми архитектурными средствами мастерам ампира удавалось выразить величественность и ясность, иерархию и статичность – отвлеченные категории, согласно которым надлежало формировать всю предметно-пространственную среду. Идеализация действительности, следование вневременным образам требовали абстрагирования от строительных материалов и последовательной геометризации формы (четкого симметрично-осевого построения планов, приведения объемов к элементарным стереометрическим телам). Творческим методом стало неукоснительное следование канону – ордерной системе композиционных правил, включавшей набор объемных и декоративных элементов. Проектирование по нормативному образцу не элиминировало творчество, так как внимание архитектора было направлено на решение универсальной задачи в конкретном контексте. Целями метода проектирования «снаружи – внутрь» являлись достижение целостности среды и гармонизация всех ее элементов [1].

Искусствовед Д.Е.Аркин писал, что становление классицизма шло не только в новой столице, оно осуществлялось во всей необъятной российской провинции, от застройки многочисленных городов до мелкопоместного строительства. Идея регулярности проникла внутрь отдельного усадебного участка. Провинциальная версия классицизма не требовала от строителя сложных навыков, поэтому она органично прижилась даже в деревне [2]. «Эта архитектура была наивна в своей подчас несколько прямолинейной тяге

к классике, – продолжал искусствовед. – Она была действительно провинциальна во многих смыслах, но в то же время она составляла существенно важное звено (...) между столицей и провинцией, деревянный классицизм доносил отблеск классической красоты до рядового провинциального строительства» [3].

Провинциальный ампир зачастую создавался столичными зодчими. Его чертами были достоинство (при относительно скромных размерах построек) и интимность, соответствующие пространствам губернского или уездного города, усадебной и сельской среде. Обостренное чувство живой природы, ее культ были основой для поиска гармонии между ней и строительной деятельностью.

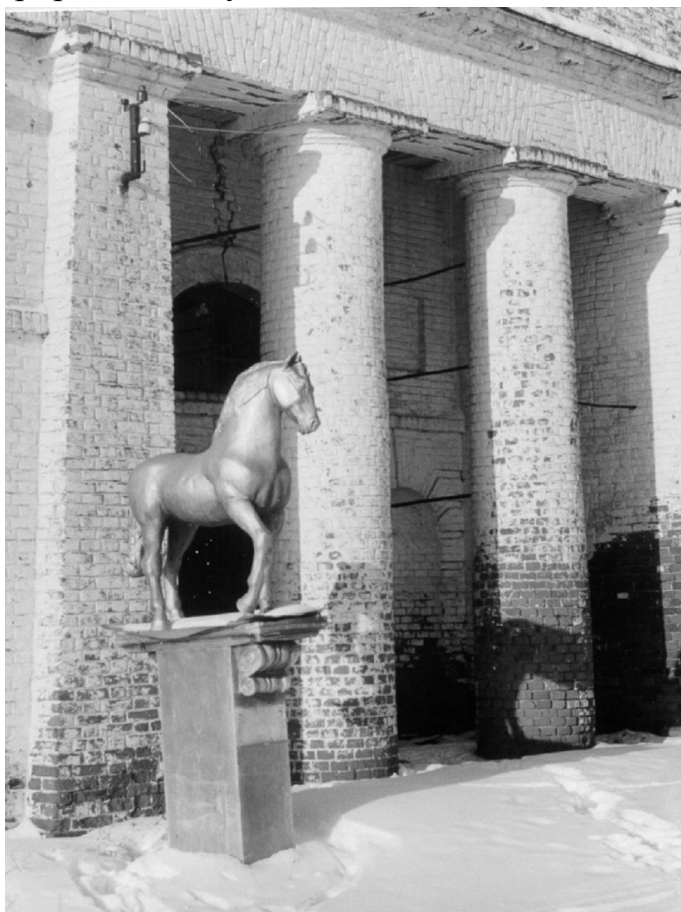


Рис. 1. Починковский конезавод. Большой манеж

Зодчество с помощью пейзажности построения пространства подчеркивало просторность, одну из главных эстетических ценностей национального ландшафта. Это была архитектура немногословная, но необыкновенно пленительная. Результатом работы зодчего был архитектурно-природный ландшафт, изумляющий сегодня простотой средств и удивительной гармонией.

Историк архитектуры М.В.Дьяконов разыскал в архивах документы, по которым можно восстановить, правда, со значительными пробелами творческую биографию Кутепова [4]. Согласно документам, архитектор приходился сыном отставного прапорщика.

На рубеже XVIII-XIX вв. высочайший уровень архитектурной культуры обеспечивался профессиональной преемственностью, подготовкой проектировщиков в мастерских наиболее авторитетных зодчих. Историк архитектуры Н.Я.Тихомиров писал, что Кутепов был учеником и помощником Д.И.Жиллярди (1785-1845) [5]. Однако биографы Д.И.Жиллярди среди многочисленных учеников мастера имя Кутепова не упоминают [6]. Д.И.Жиллярди начал проектировать в 1810 г., его активная архитектурная деятельность развернулась в 1812 г. сразу же после ухода наполеоновских войск из Москвы. Кутепов был старше Жиллярди на 4 года, и его первые работы относятся к

1808 г. В любом случае, нельзя отрицать тесных педагогических и творческих связей архитекторов этого круга.

В Академии художеств сохранился альбом ранних проектов Кутепова, датированный 1812 г. Он содержит 68 листов, это отмытые акварелью чертежи и карандашные рисунки фасадов. Альбом включает: проект корпуса при военном госпитале в Казани (1808); проект Армянской церкви на Макарьевской ярмарке (1810); карандашный рисунок церкви, построенной в г.Скопине. М.В.Дьяконовым были найдены и другие работы Кутепова. Ему принадлежат отмытые акварелью северный фасад купольной церкви с четырехколонным портиком и трехъярусной колокольней, чертеж колокольни с оградой, две круглые часовни по конусам (1814). Кутепов исполнил план и фасад Колымажного двора в форме каре, запроектированного в Москве (1816).

В 1817 г. Кутепов выполнил проект церкви Св. Троицы с приделом, используя стены старинного здания, и колокольни, расположенные в «Подольской округе», ведомстве Дворцового конного завода при казенной Пахринской сводной конюшне. Пятиглавый собор с тосканскими портиками по боковым фасадам и колокольня были выстроены в г.Подольске в 1819-32 гг., он существует и сегодня. Однако специалисты считают, что автор Троицкого собора – неизвестный мастер школы О.И.Бове [7].

В том же 1817 г. Кутепов исполнил отмытый акварелью фасад двух казарм – одноэтажной для конюхов и двухэтажной для чиновников с четырехколонным портиком и фронтоном по ул. Остоженка в Москве. В 1818 г. он сделал рисунок церкви с колокольней в имении генерал-адъютанта Ф.П.Уварова; выполнил проект церкви с колокольней Св. Георгия в Скопинском военном конном заводе в с. Кельцы Рязанской губернии (в двух верстах от г.Скопина). В том же году Кутепов получил 1000 руб. за рисунки усадьбы князя А.М.Голицына Гребнево в Московской губернии (к этому времени в гребневской усадьбе существовали постройки мастеров московского классицизма, в основном Н.И.Дерюгина, который среди прочего построил здесь в 1818-23 гг. конный двор). В 1819 г. по проекту Кутепова была построена церковь Спаса в имении С.И.Муханова Черная Слобода близ г.Шацка в Тамбовской губернии. В 1822 г. им был выполнен план Колымажного двора и фасад каменной стены по ул.Ленивка в Москве. В 1824 г. Кутепов исполнил чертеж Шталмейстерского дома в Москве: «снял с натуры» фасады и планы этажей [8].

В 1825 г. по проекту Кутепова была построена церковь с колокольней в усадьбе князя И.Н.Трубецкого Ахтырка Дмитровского уезда Московской губернии [9]. Композиция каменной оштукатуренной церкви монументальна и в то же время изящна. Кубический объем храма завершается купольной ротондой. Четырехколонные портики дорического ордера обозначают входы. Привлекает внимание невероятно красиво очерченный силуэт трехъярусной колокольни, которая соединена с храмом узким переходом. В подмосковных усадьбах найти аналоги ахтырской церкви не составляет труда. Ее план близок плану Введенской церкви в одноименной усадьбе, выстроенной

Н.А.Львовым в 1812 г., а своим легким силуэтом она напоминает церковь Михаила Архангела, выстроенную О.И.Бове в собственной усадьбе в 1822 г.

Знаток русской усадьбы А.Н.Греч предполагал: «Верно, и дом в Ахтырке строил Кутепов. Он превосходно воспроизвел здесь тот тип усадебного зодчества, который был найден и осуществлен отцом и главой московского классицизма М.Ф.Казаковым в (...) Кузьминках. Не слишком выдающийся мастер, Кутепов в доме Ахтырки создал тот *meisterwerk* [шедевр], который хоть раз в жизни выпадает на долю и малого мастера» [10]. Современники писали, что усадебная архитектура была на редкость органично привязана к участку. Усадебный дом размещался на склоне, спускающемся к запруженной р. Воре. Деревянное здание было обшито тесом и не штукатурилось. Центральный двухэтажный корпус (бельведер с куполом) объединялся галереями с одноэтажными флигелями. Со стороны пруда центр выделялся полукруглой колоннадой с большой террасой и балконом над ней. Флигели были украшены четырехколонными портиками с треугольными фронтонами. Двор замыкает описанная выше церковь. Ахтырка была одним из немногочисленных примеров усадьбы, созданной в едином стиле. «Как ни странно, – продолжал А.Н.Греч, – этот московский ампир почти не создал цельных комплексов подмосковных, там, где среди природы, не стесненная соседней архитектурой, особенно отчетливо и прекрасно выступает в своей изолированности каждая строительная манера» [11].

Н.Я.Тихомиров с уверенностью писал, что дом в Ахтырке построил Кутепов в 1820-е гг. [12]. «Замечательно, что, несмотря на строгость форм и пропорцию, монументальность основных масс и богатство декора, это здание воспринималось не как дворец, а как вилла» [13]. Искусствовед отмечал особенность пластики дома – изысканную лепнину, оживлявшую гладь стен. В 1820-е гг. владельцам усадеб требовались не размах и роскошь, не великолепие парадного облика, не оригинальность, как в довоенное время, а относительно дешевое строительство по проверенным образцам, которое могло обеспечить комфорт и уют. Экономность композиционных средств (первоначально материализовавшая западноевропейский буржуазный практицизм) как нельзя кстати пришлась в строительстве русских дворянских поместий. Деревянный дом в Ахтырке предназначался для замкнутой спокойно текущей жизни, при этом его архитектура отличалась удивительной гармонией и достоинством. Усадебный дом в Ахтырке сгорел в 1922 г., церковь с колокольней сохранились до настоящих дней.

Следующие работы Кутепов выполнил в г.Бронницы Московской губернии. Для размещения в этом уездном городе кавалерийского полка потребовался комплекс зданий и сооружений. Он был выстроен на центральной городской площади возле собора Михаила Архангела и сегодня является заметным архитектурным памятником. А.И.Некрасов и М.А.Ильин, знавшие подмосковную архитектуру детально и глубоко, писали, что комплекс построен неизвестным зодчим [14]. Однако есть все основания считать, что автором комплекса в Бронницах является Кутепов. Между 1810 и 1814 гг.

именно им были выполнены план и фасад казарм, план и фасад смотрительного двора [15].



Рис. 2. Починковский конезавод. Центральный въезд

Бронницкие казармы – это каре размером 120х125 м, образованное одноэтажными кирпичными оштукатуренными казармами, офицерскими корпусами и конюшнями. Центральный въезд и углы каре акцентированы кубовидными павильонами. Угловые павильоны увенчаны дорическим антаблементом, а

центральный дополнен стройным бельведером. Особенность русского ампира – выявление горизонтальной направленности пластики здания, которая, в первую очередь, была призвана сформировать облик улицы или площади. Распластанность комплекса усиливается скупыми, но точными средствами. Сплошной горизонтальный руст (уходящие вдаль перспективные линии) завершается гладким поясом с циркульными люнетами [16]. Бронницкие павильоны украшены неглубокими нишами – арками с ордерной вставкой (антаблемент на двух пилястрах). Лоджию с арочной нишей охотно использовали В.П.Стасов и Д.И.Жилярди в следующие десятилетия. Последний усилил объемность этого элемента, и антаблемент на двух колоннах в нише стал его излюбленным пластическим мотивом.

В июле 1829 г. Кутепов был назначен архитектором московского Конюшенного отдела и выполнил проекты реконструкции старых и постройки новых зданий Бронницкого конного завода. В июне 1830 г. он был назначен архитектором Придворных конюшен. В 1831 г. он выполнил отмытые акварелью чертежи: план и фасад смотрительского дома и других строений, в октябре 1832 г. – генеральный план строений Бронницкого конного завода. В 1833 г. Кутепов являлся архитектором Бронницкого Конного завода [17]. Конезавод в Бронницах существовал до 1845 г.

В связи с тем, что в 1830-е гг. ампир утратил свой художественный и идеологический потенциал, снизилась его привлекательность, в творчестве апологета классицизма Кутепова наступил кризис. В последующие годы он занимался архитектурной графикой и публикацией своих разнообразных проектов.

Среди чертежей Кутепова этого периода сохранились план и северный фасад церкви Св.Троицы на Арбате в Москве (1836). В 1848 г. он исполнил отмытые акварелью чертежи московских монастырей: Новоспасского монастыря и церкви при нем, церкви при Симоновом монастыре. В 1851 г. он выполнил акварельный вид собора и колокольни Новоспасского монастыря.

В первой половине XIX в. для руководства широкого круга застройщиков издавались десятки альбомов с архитектурными проектами. Их потребители могли без помощи профессионалов построить жилое, общественное или производственное здание: грамотно составить план, выбрать фасад и украсить его деталями, соблюсти пропорции, использовать рекомендуемые конструкции и строительные материалы. Широко известны были и подобные издания Кутепова с проектами церковных, жилых и сельскохозяйственных зданий [18]. В предисловии к альбому 1859 г. архитектор писал: «Имея случай быть на всех казенных конских заводах, находящихся в России, и видеть все строения с внутренним устройством оных, я решился составить и издать книгу с рисунками коннозаводских строений, со всеми к ним принадлежностями, а равно и конюшен малых и больших, для лошадей упряжных и верховых, и несколько манежей разных видов и величины, в надежде принести сим пользу, как имеющим конские заводы, так и охотникам до хороших лошадей» [19].

О частной жизни Кутепова (равно как и большинства отечественных архитекторов прошлого) известно немного. В 1838 г. он жил в собственном доме в приходе церкви Спаса, Зачатьевского монастыря, в Пречистенской части, 1-го квартала № 107, по Ушаковскому пер. Архитектор Кутепов скончался в 1855 г. и был похоронен в Москве на Ваганьковом кладбище [20].

М.В.Дьяконов нашел архивные документы, говорящие о том, что родной брат А.С.Кутепова – Иван Сергеевич Кутепов также получил архитектурное образование [21]. В апреле 1804 г. И.С.Кутепов являлся «архитектурским учеником» 3 класса архитектурной школы Экспедиции кремлевских строений на особом содержании. В январе 1806 г. он получил чин канцеляриста. О его дальнейшей деятельности сведений нет.

Итак, большое место в творчестве Александра Сергеевича Кутепова занимали конные заводы. Во второй части статьи будет рассмотрен конезавод в г.Починки, выстроенный по проекту Кутепова. Но прежде обратим внимание на значимость коннозаводской темы в русской архитектуре.

В XVI-XVII вв. в Русском государстве существовали многочисленные конные заводы – дворцовые, монастырские, боярские, но они не могли ликвидировать огромный дефицит лошадей. В XVIII в. отсталая в коневодческом отношении Россия расходовала громадные суммы на приобретение и ввоз лошадей из-за границы. Поэтому с конца XVIII в. получили развитие также государственные, частновладельческие и военные конные заводы, выращивавшие лошадей для нужд кавалерии и императорских конюшен. В период войны 1812 г. коннозаводство пришло в упадок. После войны меняется его цель: главным становится улучшение местных пород, поощряется част-

ное коннозаводство. В 1819 г. конезаводы были подразделены на придворные и военно-конские. В XIX в. преимущественное развитие получили частные конезаводы, а государственные постепенно свертывались. Исследователь российских конных заводов В.О.Витт писал: «Внешняя картина расцвета частного коннозаводства к началу XIX столетия была поистине феерической (...), создается впечатление о своего рода гиппомании, охватившей широкие круги дворян-землевладельцев. Каждый богатый помещик считал для себя обязательным завести собственный конский завод» [22]. Это позволило России к концу XIX в. по количеству лошадей выйти на первое место в мире.

В конце XVIII в. хозяйственные постройки были включены в типологию архитектурных объектов. Тогда же сложился архитектурный тип конезавода, развитый в первой половине следующего столетия. В этом «жанре» работали такие крупные архитекторы, как Д.И.Жиллярди и В.П.Стасов. Воспроизводившие композиционные каноны фасады производственных корпусов были призваны не только скрывать неприглядные процессы, но и украшать города и загородный пейзаж. «Сельскохозяйственный ампи́р» использовал лаконичную пластику стиля: выделялись отдельные элементы (ворота, арки, башни), декор был строг.

В 1732 г. по указу императрицы Анны Иоанновны обер-шталмейстер А.П.Волынский составил список мест, благоприятных для строительства конезаводов. В этом списке значится с.Починки, образованное в 1647 г. и расположенное на р.Рудня, в 10 км от ее впадения в р.Алатырь. В 1732 г. землемерами был снят план местности – плоское междуречье западнее Починок. В 1739 г. 23 местных подростка из числа крестьянских детей были направлены в Москву учиться на конюхов и ветеринаров. В 1744 г. в Починки из Ямполья перегнали табун породистых лошадей. 18 сентября 1760 г. по указу императрицы Елизаветы Петровны Сенат повелел: для пополнения государственных конских ресурсов Починковскую волость со всеми 22 деревнями и селами, с 8489 душами передать в ведомство Лейб-гвардии конного полка полковой канцелярии для содержания конного завода. Лошадей расформированного Батуринского конного завода надлежало вывезти в ближайшее время из Нижнеломовского уезда Тамбовской провинции. С этого момента ведется 240-летняя история Починковского конного завода. В 1762-89 гг. были выстроены 4 деревянные конюшни, объединенные в каре с угловыми башнями. В конюшнях содержалось 600 лошадей, в том числе 469 кобыл разного возраста. Во время крестьянской войны 1773-1775 гг. конезавод был разграблен, а лошади уведены восставшим людом.

Тем временем менялся статус и поселения, и завода. В 1760 с. Починки входило в состав Саранского уезда Пензенской провинции. В 1779 г. село было преобразовано в уездный город Нижегородского наместничества. 16 августа 1781 г. Екатерина Вторая утвердила составленные для доклада Сената гербы этого наместничества. Герб г.Починки представлялся как «золотой конь в зеленом поле, означающий знатные конные заводы, находящиеся в окрестностях города». В 1798 г. город был оставлен за штатом Лукояновско-

го уезда Нижегородской губернии. В 1796 г. по воцелешествии императора Павла Первого на престол все придворные заводы, вместе с последним уцелевшим заводом конной гвардии – Починковским конезаводом, были изъяты из ведения придворной конюшенной конторы и переданы вновь утвержденной Экспедиции конских заводов. Согласно Указу Павла Первого от 1 апреля 1799 г. три завода – Скопинский, Починковский и Деркульский предназначались для ежегодного укомплектования кавалерийских полков (Лейб-гусарского, Кавалергардского и Лейб-гвардейского) и стали заводами государственными.

Основная цель деятельности Починковского конезавода в этот период – выращивание верховой полукровной лошади для комплектования кавалерийских частей. Рядом с заводом была разбита Солдатская (Коннозаводская) слобода, вдоль р.Рудня была проложена жилая улица и линии казарм Лейб-гвардии Конного полка. В 1801-1802 гг. был проведен капитальный ремонт всех конюшен и манежа (на что было затрачено 23593 руб. 40 коп.).

В послевоенные годы Починковский конезавод был капитально реконструирован. Это дело возглавил надворный советник Иван Андреевич Карачаров, назначенный заводским смотрителем 7 класса в 1814 г. В 1816 г. Кутепов, достойно зарекомендовавший себя комплексом в Бронницах, был привлечен к строительству в Починках. В 1817-1823 гг. по его проекту были возведены ныне существующие многочисленные кирпичные производственные, общественные и жилые постройки. Проект Починковского конезавода пока не найден, но авторство Кутепова установлено по документам из заводского архива. В рапорте Карачарова за 1818 год говорится следующее. «При бытности здесь от его высочородия, господина 5-го класса и кавалера Дмитрия Ивановича Бакаева объявлено мне, что его превосходительство двора Его Императорского Величества господина штальмейстера, военных конских заводов главный директор и кавалер Александр Рицерович Козенс приказать изволил, чтоб у построенной по плану архитектора Кутепова манежа поперечную от запада стену сломать и прибавить в длину пять сажень, вследствие чего, прибывшими для кладки мастеровыми людьми минувшего апреля 28 числа разломка та начата и по окончанию имеет быть производиться оной манежа 20 строение» (23). По неизвестной причине Кутепов не опубликовал проект Починковского конезавода в своем альбоме 1859 г. среди 30 других проектов. Вероятно, описываемый проект корректировался во время строительства Петербургским управлением коннозаводства. Существует предположение, пока не документированное, что по проектам Кутепова также были построены Александровский, Гаврило-Посадский и ряд других конных заводов.

Ландшафт южной части Нижегородской губернии в целом, и Починок в частности, замечательно интересен. Река Рудня отрезает обширно-плоскую заводскую территорию от города, расположенного на возвышенности и имеющего регулярную планировку. От завода открывается вид на город, где классицистический Христорождественский собор и стройная колокольня выделялись своим выразительным силуэтом на фоне высокой Шиханской горы,



окаймляющей застройку с востока. Заводские корпуса с башней хорошо просматриваются с холмов, защищающих город с севера, куда поднимается дорога, ведущая на Арзамас и железнодорожную станцию Ужовка (построена в 1915 г.).

В заводской комплекс входило 20 объектов: 8 конюшен на 600 мест, проездная башня, 2 амбара, ветеринарный лазарет, 5 жилых домов, кузница, церковь, большой манеж. Конюшни образуют каре (размером около 250x250 м) с четырьмя выводными манежами по углам. Объем конюшен – 41000 куб. м, их площадь – 9153 кв. м. Размеры конюшен варьируются: длина от 101,5 до 113,75 м, ширина от 14,42 до 14,6 м. Также различается длина фасадов корпусов: южного – 257, 87 м, западного – 273, 62 м, северного – 257, 74 м, восточного – 274, 18 м. Общая длина корпусов составляет около 2 км. Внутри замкнутого двора размещаются большой манеж для выезда и верховой езды и два амбара (в 1956 г. один из амбаров был соединен зернохранилищем с западной стороной большого манежа). Размеры большого манежа в плане 47,5x14,04 м., его рабочей части – 32x11,8 м. В манеже имеются 4 подсобных помещения, наверху – небольшая площадка для наблюдения за ездой (она также служила сценой для представлений крестьянского театра). Толщина наружных стен манежа 1 м (рис. 1). Центром северо-восточного фасада является главный въезд, акцентированный 26-метровой башней. Башня завершается шпилем с флюгером – фигуркой коня орлово-ростопчинской породы (рис. 2). Перед въездом расположен заводской ипподром. С юго-восточной стороны каре проходит дорога, вдоль которой расположены хозяйственные постройки, ветеринарный лазарет, жилые двухэтажные дома с мезонинами. В 1823 г. был выстроен дом управляющего – каменное одноэтажное здание, украшенное плоским портиком (образцовый проект). К этому же году были выстроены 5 каменных жилых домов (рис. 3). Солдаты и рабочие жили в собственных домах близ завода на улицах Конюха, Большая и Малая Солдатские, Карачаровка; часть рабочих проживала в людских избах (казармах). В 1848 г. казарма рядом с домом смотрителя была реконструирована под Георгиевскую церковь. В конце XIX в. рядом с церковью была воздвигнута двухъярусная шатровая колокольня (в советское время ее верхний ярус был снесен, и здание переделано под водонапорную башню).

Каре, башня-маяк и угловой павильон – с помощью этих традиционных объемных мотивов Кутепов создал в Починковском конезаводе первоклассную архитектуру.

Каре Починковского конезавода образовано четырьмя Г-образными элементами. Одноэтажные каре типичны для начала XIX в. С помощью чрезвычайно протяженных фасадов создавалось четкое пространство, в котором с помощью однотипных фасадных элементов задавался элементарный ритм. В эпоху классицизма сохранили свое значение гостиные дворы, характерные для центра русского средневекового города. Как пишут Т.А.Славина и В.И.Пилявский, они стали развиваться и усложняться за счет геометризации планов. В конце XVIII-начале XIX в. получила распространение композиция из четырех Г-образных корпусов; просветы, ведущие внутрь дворов, остава-

лись открытыми или акцентировались парадными арками; наружные галереи оформлялись аркадами или колоннадами. Внутренние пространства каре застраивались корпусами [24]. Таковы Табачные и Красные ряды в Костроме, гостиный двор в Кяхте, Коренная ярмарка под Курском (Д.Кваренги, 1783), упомянутые выше постройки Кутепова в Бронницах и др.



Рис. 3. Починковский конезавод. Жилой дом.

композиционному правилу классицизма, крупный четырехколонный портик контрастирует с гладью протяженной стены. Кубовидный объем завершен высоким цилиндром (он прорезан четырьмя крупными прямоугольными проемами и четырьмя иллюминаторами), на него водружен четверик смотровой площадки со шпилем. Русский классицизм знает весьма изобретательные решения аналогичных башен-маяков. Одной из первых стала цилиндрическая колокольня усадебной церкви в Никольском-Гагарине И.Е.Старова (1770-е гг.). 38-метровая колокольня в Арпачеве Н.А.Львова (1783-91) представляет кубовидный объем с портиками, несущий два высоких цилиндра с круглыми иллюминаторами и небольшой восьмерик. Башня пристани в Грузино В.П.Стасова (1817) является высоким рустованным четвериком со скошенными стенами, на который установлена восьмиколонная сквозная ротонда. Не менее интересна находящаяся там же ярусно-ступенчатая колокольня (1821): шестиколонный портик охватывает нижнюю часть высокого четверика, на котором стоит сквозная ротонда со шпилем. Среди башен, лишенных признаков маяка, укажем башню у парадных ворот в Яропольце И.В.Еготова (первая треть XIX в.): высокий четверик украшенный портиком с парными пилястрами и треугольным фронтоном, несет вытянутый цилиндр, завершенный куполом со шпилем. Напоминают въезд в Починковский конезавод и ворота

незавода в Починках. Как во многих других аналогичных постройках эпохи классицизма, это единственная вертикаль обширного комплекса. Объемы башни просты, но удивительно гармоничны их отношения. Арка входа не расчленяет массивный кубовидный объем, несущий башню; башня не разрывает горизонталь одноэтажных корпусов. Согласно другому

конного двора в Богородском Московской губернии (первая четверть XIX в.): это проездной четверик с круглой башней. Среди городских ампирных башен-прототипов укажем также башни в зданиях полицейской части и пожарных депо в Москве.

Украшающий башню четырехколонный портик дорического ордера привносит в архитектуру Починковского конезавода героический образ. Нанизанными на ствол каждой полуколонны двумя квадратами портик как бы притягивается к зданию. Среди широко известных прототипов укажем ворота Петропавловской крепости в Петербурге. В 1740 г. Дж.Трезини построил Иоанновские ворота с рустованной стеной и полуколоннами, в 1780 г. Н.А.Львов выполнил проект Невских ворот (построены в 1787 г.) с тяжелыми гранеными квадратами, попарно охватывающими стволы в нижней части и связывающие их с бастионом. Горизонтальный руст и мелкая разделка фасада Починковской башни сближают ее с Иоанновскими воротами. Фасад умело расчерчен циркульными формами: архивольтом проезда, двумя полукруглыми и тремя круглыми проемами.

Угловой павильон Починковского конезавода (рис. 4) представляет одноэтажный рустованный четверик, в котором выделяются два гладких портала с тремя проемами снизу и высоким аттиком с циркульным окном. Кажется, что пластика Починковского завода намечена слишком робко, фасады уплощены. Арки едва заглублены и лишены глубокой светотени. В Бронницах, где протяженность корпусов в два раза короче, Кутепов возводит высокий куб и вписывает в арку двухколонный портик, так как формирует мощный угол каре и перекресток городских улиц. Вероятно, в Починках архитектор поставил перед собой иную задачу – сформировать сельский ландшафт специфическими композиционными средствами. Поэтому объемная композиция углового павильона подчеркивает лишь прямоугольное пересечение координатных осей. Очевидно, здесь были бы неуместны решения, приемлемые в провинциальном городе или столице (ср.: великолепные по пластике угловые павильоны Главных конюшен в Петербурге В.П.Стасова, 1816).

История строительства Починковского военного конезавода известна лучше, нежели его проектирование. Приводим ее как пример масштабного уездного строительства в начале XIX в. Смета реконструкции составила 569000 руб. Для выработки кирпича в 2,5 км южнее завода около мохового болота было выстроено три кирпичных сараев. 7 мая 1818 г. Карачаров доносил в Экспедицию государственных конских заводов, что «в апреле месяце для делания кирпича три сарая и горны построены, из них один сарай расположенный длиною на 100 сажень» [25]. На обжиг кирпича были использованы дрова от разобранных старых деревянных конюшен и дрова, заготовленные жителями крестьянами. Например, крестьянин Афанасий Родионов заготовил и доставил на обжиг кирпича 557 сажень дров по цене 10 руб. 55 коп. за сажень. Готовые кирпичи передавали из рук в руки на территорию завода.

Кирпич дополнительно закупался, чтобы уложиться в сжатый срок строительства и восполнить малую производительность кирпичных сараев.

Братья Василий и Герасим Третьяковы писали в своем контракте 8 февраля 1818 г.: «Кирпич делать нам Третьяковым в собственных своих кирпичных сараях и горнах. И делать лучшей доброты, который был бы при обжиге гладкий без трещин и красной глины, длиною каждый кирпич шести вершков, шириною трех вершков, а толщиною полтора вершка» [26]. Мещанин г.Скопина Рязанской губернии Иван Степанович Губин летом 1819 г. сделал и подвез на место строительства 1300 тыс. штук кирпича [27]. В контракте, подписанном 14 августа 1819 г., крестьяне П.Шибает, В.Шибает, В.Афонин, А.Панфилов, И.Панфилов, И.Волков и др. обязались сделать и подвезти к стройке 450 тыс. штук кирпича по цене за каждую тысячу 1 руб. 25 коп. [28]. 100 тыс. штук кирпича продал заводу хозяин собственных кирпичных сараев Кузьминцев. В целом на заводское строительство было затрачено около 4 млн. кирпичей.

Фундамент конюшен был заложен из бутового камня и кирпича. Крестьянин Афонасий Родионов заготовил и подвез 35,5 куб. сажень буто (за каждый куб было уплачено по 4 руб. 90 коп.), также он продал 12 пудовых бочек извести (2757 пудов, за каждую бочку было уплачено по 6 руб. 25 коп.) [29].

По контрактам у крестьян также закупался и лесоматериал. Максим Зимин обязался доставить заводу 100 сосновых бревен длиной 6 сажень 1 аршин, толщиной 7 вершков (по цене за каждое бревно 35 руб.) [30]. Плотницкие работы производили крепостные крестьяне. Так, в Починках работал крепостной крестьянин графини И.И.Воронцовой из села Белозерье Рязанской губернии И.М.Жулев [31]. «Фасадная часть конюшен с ее башней и внутри двора четырех колодцев построена также Жулевым Иваном Матвеевичем», «иметь всегдашний надзор, дабы работа производимая им была по плану и фасаду чисто и прочно», – писал 15 мая 1818 г. директор конских заводов, советник и кавалер Петр Яковлевич Абрамов смотрителю Карачарову [32]. Починковским купцом Василием Власовичем Монаховым были выстроены «смотрительский дом, служительские казармы, часть конюшен, манеж и магазин» [33].

Как было записано в смете на заводское строительство в 1819 г. «каменная конюшня передний фасад от р.Рудня с двумя по углам конюшни залами отстроена, а посреди конюшни башня производится от обширных сводов кирпичной кладкой фронтона» [34]. Крыша конюшен выполнялась «под железную кровлю, в показанных местах поделать слуховые окна, к ним снаружи сделать на столбах лестницы с поручнями, внутри конюшни вырывать, поставить на обожженные стулья и настлать из пластин полы. Поставить для стойл столбы с прогоном, загородить между столбов перегородки досками, в стойлах сделать ящики и ясли. На башне как показано на фасаде сделать фонарик и шпиль» [35].

Металл закупался у знатных купцов. В одном из документов об этих сделках говорится следующее. «1818 года июля 29 дня продано мною нижегородской Макарьевской ярманке... господином Алексеем Ивановичем Яковлевым господину надворному советнику Починковского конного завода

смотрителю Ивану Андреевичу Карачарову разного железа, а именно: листового 2350 пудов по 8 р. 75 коп. на 20562 руб. 50 коп., связного 279 пудов по 8 руб. на 1375 руб., полосного 160 пудов по 4 р. 50 коп. на 720 руб., шинного 50 пудов по 7 р. 50 коп. пуд на 375 рублей, гвоздей разного сорта 48000 на 720 рублей» [36]. Большая часть металлических элементов изготовлялись кузнецом В.Монаховым.

Во время строительства конюшен центральная усадьба была обнесена глубокой канавой и земляной насыпью, по которой были поставлены деревянные столбы, перевитые проволокой.

Конезавод в Починках отличался и своими размерами, и архитектурой. Многие аналогичные комплексы поражали современников размахом, функциональной четкостью, художественной выразительностью. В сельскохозяйственную архитектуру вкладывались оригинальные идеи, необычные образы. От В.И.Баженова идет традиция конца XVIII в. строить скотные и конные дворы в псевдоготическом стиле (Красное Рязанской губернии), таковы также конные дворы в Марьинке Московской губернии и Каргашино Рязанской губернии. Готические мотивы были заимствованы неизвестным автором эклектичного конного завода в Старожилово (Рязанская губерния, 1895). Среди аналогичных комплексов начала XIX в. выделяются конные заводы в Чашникове и Петровском Московской губернии, конный двор в Кузьминках Д.И.Жилярди (1820-23). Конный двор в Хреновом Воронежской губернии (1824) проектировали Д.И.Жилярди (главный фасад) и Н.Леонтьев (корпуса). Их композиционное решение напоминает работу Кутепова в Починках. Конюшни и хозяйственные постройки группируются вокруг обширного каре, центр композиции – удлиненное здание манежа с распластанным куполом, соединенное с главными воротами. Угловые павильоны – кубические объемы, украшенные двухколонными портиками, заглубленными в арки. Восточнее комплекса размещались ипподром, церковь и жилые дома [37]. Размеры Хреновского завода превышают размеры Починковского, так, протяженность коридоров конюшен здесь в 2,5 раза больше – 5 км.

В 1848 г. архитектором государственного Починковского конезавода был назначен Август Иванович Шеффер (1801-1850-е гг.). Архитектор Шеффер приехал в 1819 г. в Нижний Новгород в качестве помощника А. Бетанкура для строительства ярмарочного комплекса. С 1833 г. он являлся членом строительного комитета, с 1836 г. – помощником губернского архитектора [38].

В 1859-60 гг. Починковский конезавод был закрыт ввиду его низкой производительности. В 1865 г. на его базе была организована государственная конюшня для выращивания коней рысистой породы и тяжеловозов. В конце XIX в. в России насчитывалось 6 конезаводов и 28 заводских конюшен. Починковская конюшня имела около 120 жеребцов и была крупнейшей среди конюшен, расположенных в европейской части империи.

В настоящее время конезавод № 23 «Починковский» имеет 960 голов крупного рогатого скота, 430 лошадей, в том числе 380 тяжеловозов, на одну голову приходится 30-35 кв. м. 6 конюшен заняты породами советский тяже-

ловоз и тракен. Угловые манежи используются для выводки лошадей и случки кобыл, при манежах имеются комнаты отдыха для конюхов. В большом манеже занимается конно-спортивная секция, состоящая из 25 чел. В башне размещен музей коневодства. В ветеринарном лазарете находится лаборатория. К сожалению, в течение длительного времени здания капитально не ремонтировались, сегодня многие конструктивные элементы требуют восстановления.

Указом Советом министров РСФСР Починковский конезавод был включен в список недвижимых памятников истории и культуры. В 1958 г. московский институт «Росгипросельстрой» (гл. инженер Н.Набоко, нач. отдела типового проектирования С.Госпарянц) провел обследование всех построек конезавода, была составлена документация на производство ремонтно-восстановительных работ (обмерные чертежи, дефектные ведомости, смета на ремонт). В 1968 г. был создан заводской музей и в архиве обнаружено имя архитектора Кутепова. В начале 1980-х гг. московский искусствовед



Рис. 4. Починковский конезавод. Угловой павильон

Л.А. Перфильева написала историческое исследование архитектурных достопримечательностей Починок, в том числе конезавода [39]. В 1993 г. по заказу Комитета по охране историко-культурного наследия г.Нижнего Новгорода и области муниципальное предприятие «Проектреставрация» выполнило комплексное научное исследование Починковского конезавода (арх. З.Г.Погодина, О.С.Кириллова, инж. К.И.Рязанов). Предполагается

включение конезавода в туристический маршрут, посвященный пушкинским местам Нижегородской области.

В начале XIX в. архитектурная культура в России была на таком высоком уровне, что даже провинциальные сельскохозяйственные комплексы становились памятниками монументальной архитектуры, в которых были воплощены «благородная простота и спокойное величие». Достоянное место в ряду их авторов занимает мастер ампира архитектор Кутепов.

Автор выражает благодарность за помощь в подготовке данной статьи доценту Мордовского госуниверситета А.А. Шароватову, бывшему заведующему отделом культуры Починковского районного совета Н.Ф. Иванцову, студентам Мордовского госуниверситета И.П. Липатову и Р.И. Роднову.



- 
1. Славина Т.А., Пилявский В.И. Архитектура второй половины XVIII – первой трети XIX в.// История русской архитектуры. СПб.: Стройиздат, 1994. С. 336-372.
  2. Аркин Д.Е. Образы архитектуры и образы скульптуры. М.: Искусство, 1990. С. 102-103.
  3. Там же, с. 141.
  4. Дьяконов М.В. К биографическому словарю московских зодчих XVIII-XIX вв.// Русский город. Вып. 4. Москва и Подмосковье. М.: Изд-во Московского ун-та, 1981. С. 200-201.
  5. Тихомиров Н.Я. Архитектура подмосковных усадеб. М.: Изд-во литературы по строительству и архитектуре, 1955. С. 268.
  6. Белецкая Е.А., Покровская З.К. Д.И.Жилярди. М.: Стройиздат, 1980. С. 152-153.
  7. Памятники архитектуры Московской области: В 2 т. М.: Искусство, 1975. Т. 2. С. 118.
  8. Дьяконов М.В. Указ. соч.
  9. Дьяконов М.В. Указ. соч. Лобанов В.М. Подмосковье. М., 1919. С. 11. Памятники архитектуры Московской области: В 2 т. Т.1. М.: Искусство, 1975. С. 155.
  10. Греч А.Н. Венок усадьбам// Памятники отечества. 1994. № ? (32). С.126.
  11. Там же.
  12. Тихомиров Н.Я. Указ. соч., с. 267.
  13. Там же, с. 268.
  14. Некрасов А.И. Города Московской губернии. М., 1928. С. 80-81. Ильин М.А. Подмосковье. М.: Искусство, 1974. С. 68.
  15. Дьяконов М.В. Указ. соч., с. 200.
  16. Памятники архитектуры Московской области. Т.2. С. 160.
  17. Дьяконов М.В. Указ. соч.
  18. Фасады церквей, колоколен и иконостасов, проектированные и сделанные архитектором Кутеповым. М., 1823, 1829. Проекты сельских, загородных и городских строений. М., 1837. Кутепов А. Фасады и планы разного рода сельского строительства и в особенности садов украшения, как-то: беседок, павильонов, гротов. М., 1837. Фасады и планы строений конюшен для лошадей. М., 1840. Проекты фасадов и планов для строений домов городских, загородных и сельских и других разного рода построек во вновь принятом вкусе. М., 1852. Фасады и планы строений конюшен для лошадей верховых и упряжных и конюшен конских заводов, разного вида и измерения по числу заводских маток и прочих лошадей, так и принадлежащих к заводам разных построек, как-то: манежей, пригонного сарая в пастбищах, загородок для левад, магазейна для овса, кузницы, флигели с жилыми покоями для людей, имеющих присмотр за лошадьми, и прочих небольших построек. М., 1859.
  19. Кутепов А.С. Фасады и планы строений конюшен... С. 2.
  20. Дьяконов М.В. Указ. соч.
  21. Там же, с. 202.
  22. Витт В.О. Из истории русского коннозаводства. М.: Гос. издательство сельскохозяйственной литературы, 1952. С. 11.
  23. Архив Починковского конного завода (ПКЗ). Дело № 2, с. 1.
  24. Славина Т.А., Пилявский В.И. Указ. соч., с. 385-387.
  25. Рапорты от 7 мая 1818 г. № 215, от 20 августа № 210// Архив ПКЗ, дело № 1, с. 1.
  26. Архив ПКЗ, дело № 2, с. 8.
  27. Архив ПКЗ, дело № 2, с. 31.
  28. Архив ПКЗ, дело № 2, 12.
  29. Архив ПКЗ, дело № 2, с. 14.

30. Там же.

31. Архив ПКЗ, дело № 2, с. 24.

32. Архив ПКЗ, дело № 2, с. 28.

33. Архив ПКЗ, дело № 2, с. 34.

34. Архив ПКЗ, дело № 2, с. 46.

35. Архив ПКЗ, дело № 2, с. 29-30.

36. Архив ПКЗ, дело № 2, с. 37.

37. Витт В.О. Указ. соч., с. 41.

38.Филатов Н.Ф. Нижний Новгород. Архитектура XIV-начала XX в. Нижний Новгород: РИЦ «Нижегородские новости», 1994. С. 126.

39. Перфильева Л.А. Памятники архитектуры, истории и культуры с.Починки. М., 1984 (рукопись). Об истории Починковского конезавода см. также: Илюшечкин В.П. Починки и Починковский район Нижегородской области. Нижний Новгород: б.и., 1992.С. 15-23. Белякова М.М. и др. О Починках – с любовью. Нижний Новгород: Нижполиграф, 1997. С. 87-110.