

Descripció

Del castell només en resta la base d'una torre rodona amb aparell de carreus de pedra ben escairats i tallats units amb argamassa, consolidada en diverses ocasions, i els encaixos a la roca de les estructures que l'envolten. Conserva una alçada de 5'50 m, amb murs de dos metres de guix, que li donen un diàmetre exterior de 6 m i interior de 2 m escassos.

Context

Al cim d'un serrat al nord del poble de Sant Vicenç. El Castell de Torelló, o Castell del moro, està situat en un puig de 781 metres d'altitud des d'on es domina tota la Vall del Ges.

Dades històriques

El primer document sobre el Castell de Torelló data de 881, però possiblement els seus orígens siguin anteriors, vers el 798. Al començament fou possessió dels Comtes de Barcelona-Osona, que entre 1017 i 1030 l'infeudaven als comtes de Besalú. Entre 1071 i 1082 fou infeudat a la família Montcada fins el 1309 que el comte de Barcelona el recuperà. Fou venut el 1347 a Pere de Milany, castlà en època dels Montcada. El 1351 fou venut als Cabrera, família que dominà el castell fins el 1820. Fou aterrat per ordre del Marquès de Tarifa, virrei de Catalunya, el 1554, moment en que deixà d'existir com a fortalesa, però continuà essent el centre de la jurisdicció territorial, donant nom a les tres principals poblacions del seu antic terme: Sant Feliu de Torelló, Sant Pere de Torelló i Sant Vicenç de Torelló.

El castell estava format per una muralla que envoltava la bancada de roca marga que corona el puig, que actualment ha desaparegut: només resten vestigis del seu fonament. Dintre del recinte murallat, al qual s'arribava per un únic i ben defensat portal, hi havia una cisterna cavada a la roca, encara visible, la torre i algunes dependències secundàries o simples cabanes per aixoplugar-se els defensors del castell i per a guardar-hi les eines i armes.

Aquestes edificacions, llevat de la torre, han desaparegut i només s'endevinen pels colts fets a la roca, en els quals es fixaven estacues de roure que subjectaven els murs al sòl. La torre, com a única part avui visible és de planta circular. La torre no tenia cap porta al pis inferior, només una portella al primer pis, a la qual s'accedia per una escala

Denominació **EL CASTELL DE TORELLÓ**
(Castell dels Moros)

U.T.M. X= Y=
Adreça

Municipi Sant Vicenç de Torelló

Ref. Cadastral 0010047

Època **s. XI**

Autor
Promotor

Tipologia **castell medieval**

Titularitat Privada

Evolució d'usos

Ús original : Castell

Ús actual : Ruïnes. Es redueixen a part d'una torre circular

Estat de conservació **Dolent, ruïnes**

Valoració:
Històricament té una importància alta

Règim de protecció actual :

llevadissa de fusta. Al castell de Torelló no hi varen residir els seus senyors. Només en temps de guerra, s'hi estava el castlà o cavaller que el guardava, amb els homes que el defensaven.

El 28 de març de 1463 els consellers de Vic proposaren l'enderrocament del Castell. Carreras i Candi explica que el Castell havia vingut a terra en els grans terratrèmols dels pobles del Ter a l'any 1427. En començar la guerra (de la Generalitat contra Joan II) alguns pagesos afectes al principat l'habitaren. Després fou ocupat pels remences. El 1554 fou aterrat per ordre del Marques de Tarifa, virrei del Principat i deixà de ser fortalesa i refugi per als bandolers. El setembre de 1767 un huracà abaté i s'endugué part del que restava del castell. Avui només es conserva la torre circular.

Bibliografia

Cadastre de rústica. Ajuntament de Sant Vicenç de Torelló.
Pladevall, A.; Vinyeta, R: "La Vall de Torelló", Torelló, Edt. Celblau, 1979
Fortià Solà: "Història de Torelló", I, (Barcelona 1947)
Pablo Parassols i Pi: "San Felio de Torelló, la Virgen de ocaprebera y San Fortián" (Barcelona, 1876)
"Els Castells Catalans", IV (Barcelona, 1973), pàg. 942-954
Pladevall, A: "El comtat d'Osona al mig segle XIV (Barcelona, 1972)
Programa de Festes La Vall del Ges: Torelló: Sant Vicenç, Sant Pere, pàg. 22.

Protecció proposada : **BCIN**

Protecció entorn : **AEAP**

PROPOSTA PROTECCIÓ

Element	Protecció nivell "A" Resta protegit íntegrament el conjunt del castell i l'entorn. (Es consideren catalogades les restes que encara afloren sobre el terreny, i l'àrea d'expectativa arqueològica que les circumda en un radi de 200 m.)
Entorn	Es mantindrà l'entorn. S'haurà de redactar un Estudi històric-arquitectònic i arqueològic previ, que s'haurà d'aportar com un apartat més de la documentació exigible per a la sol·licitud de la llicència d'obres i el tràmit reglamentat en el TRLUC

AEAP

Es considera que l'àrea d'expectativa és la compresa dintre d'un cercle de 200m de diàmetre, entenen que aquest límit és aproximat i englobarà la totalitat del camp, turó o altre element geogràfic que quedi exclòs en part de l'àmbit marcat.

Abans de realitzar obres de moviment de terres, terraplenats o enderrocs s'haurà de presentar a l'Ajuntament un informe d'intervenció preventiva signat per un tècnic en arqueologia, d'acord amb el que preveu el decret 78/2002 de 5 de març del Reglament de protecció del patrimoni arqueològic i paleontològic, publicat al DOGC el 13/03/2002

AFECCIÓ AMBIENTAL

Àmbits d'Interès Comunitari
. Zona alzinar muntanyenc
. Cingleres i penyals

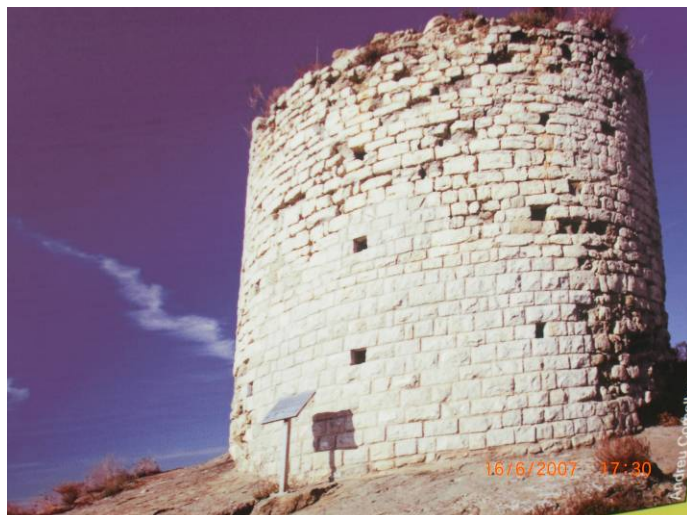
Qualsevol pla o projecte que pugui afectar de forma apreciable la zona d'alzinar muntanyenc situada al sud-oest, del castell, i el cingle que l'envolta, ja sigui individualment o en combinació amb altres plans i projectes, se sotmetrà a una avaluació de les seves repercussions en el lloc, tenint en compte els objectius de conservació d'aquest espai. A la vista de les conclusions de l'avaluació de les repercussions en el lloc, només es podrà ampliar, reconstruir o rehabilitar quan no existeixi perjudici pel lloc en qüestió, adoptant les mesures correctores adients per protegir i conservar aquest hàbitat d'alzinar muntanyenc i la cinglera.



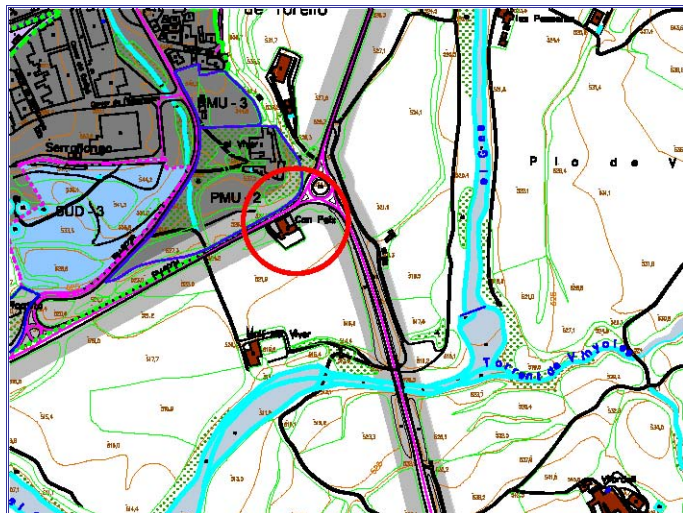
CASTELL DE TORELLÓ

48
CSR

CATELEG DE PATRIMONI EN SÒL NO URBANITZABLE (CSR)







Descripció

Dues cases de poble de forma rectangular, de planta baixa, planta pis i golfes, amb la coberta a dues vessants, amb el carener paral·lel a la façana, acabat d'aquesta amb teula ceràmica aràbiga, situada arran de la carrereta comarcal a Sant Pere de Torelló, en un àmbit de sòl rural.

Està construïda amb pedra lligada amb morter, amb un acabat arrebossat i pintat.

S'adossen al principal, dos cossos de forma rectangular, amb una part semisoterrada i de planta baixa i planta pis, construïts posteriorment amb obra. El primer amb la coberta a dues vessants i l'acabat de façana amb un arrebossat i pintat, l'altre amb la coberta a quatre vessants i sense revestir.

Context

Situada a la dreta de la crta. de Torelló a Sant Pere de Torelló BV-5224 al Km. 7,9, just abans de la rotonda per agafar la variant de Sant Vicenç de Torelló a Torelló. L'accés és fàcil, l'entorn immediat i proper està en bon estat.

No obstant està afectada pel domini públic de carreteres, que en cas d'una ampliació del vial la podrà enderrocar.

Dades històriques

No es tenen notícies històriques d'aquesta al tractar-se d'una construcció recent.

Bibliografia

Cadastre de rústica. Ajuntament de Sant Vicenç de Torelló

Denominació	CAN PEIX i CA L'ANDORRÀ	
U.T.M.	X= 440153.2200	Y= 4656792.7100
Adreça		
Municipi	Sant Vicenç de Torelló	
Època	s. XX	
Autor		
Promotor		
Tipologia		
Titularitat	Privada	

Evolució d'usos

Ús original : Casa Rural

Ús actual : Habitatge Rural

Estat de conservació : **Bo**

Valoració:

Estil eclèctic, no te elements importants a mantenir

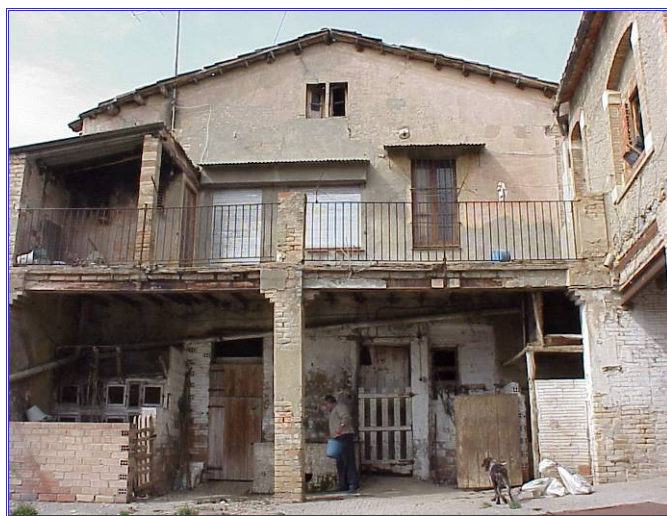
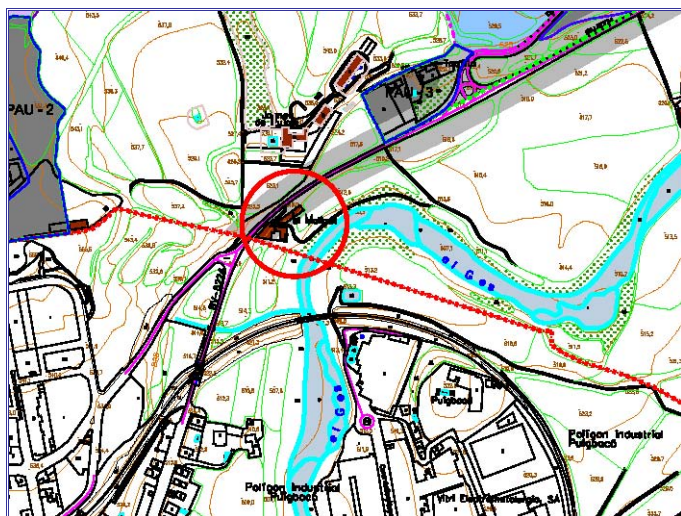
Règim de protecció : **nivell C**

Protecció proposada : **BPU**

PROPOSTA PROTECCIÓ

Element	Protecció nivell C Es consideren protegits només els dos edificis que donen a la carretera, pel seu valor històric. No es protegeixen els coberts annexos a la part posterior, de factura moderna i baixa qualitat. Resta protegit especialment la volumetria, les façanes i el conjunt extern, les intervencions es regularan mitjançant un estudi arquitectònic previ. No tenen elements significatius a mantenir.
Entorn	Es mantindrà lliure d'edificacions auxiliars adherides als edificis principals, que s'hauran d'enderrocar.





Descripció

Conjunt format per dos edificis adossats que formen una "L", ambdós amb la coberta a dues vessants, amb el carener perpendicular a la façana, la coberta és de bigues de fusta i acabat amb teula ceràmica aràbiga. A la part nord-est hi passa la carretera de Torelló a Sant Pere de Torelló, sota rasant d'aquesta tenim una planta soterrada, per sobre, una planta baixa i golfes. Els dos edificis estan construïts amb pedra lligada amb morter, una part acabat amb arrebossat. A la part interior del conjunt una terrassa sustentada per un pilar central i parets de totxo. Algunes obertures amb els brancals i la llinda amb arc rebaixat de totxo, altres amb els brancals i llindes amb pedra treballada. A la façana que dona a la carretera hi ha un portal amb arc de mig punt fet amb pedra treballada.

Hi ha també dos cossos adossats, un de planta baixa i l'altre de planta baixa i planta pis, amb la coberta a una pendent i construït amb obra sense revestir i la coberta amb teula ceràmica aràbiga.

El conjunt es formen també uns cossos construïts amb obra sense revestir, amb la coberta de biguetes de formigó i teulada de fibrociment, que juntament amb els altres s'hi desenvolupa l'activitat ramadera.

Context

Situada a la dreta de la crta. de Torelló a Sant Pere de Torelló BV-5224 al Km. 7,2. L'accés és fàcil, l'entorn immediat i proper està en bon estat.

Dades històriques

No es tenen notícies històriques d'aquest conjunt.

Bibliografia

Cadastre de rústica. Ajuntament de Sant Vicenç de Torelló

PROPOSTA PROTECCIÓ

Element

Es considera protegit únicament l'edifici principal que dona a la carretera. NO es protegeixen els edificis annexos adherits al principal,. Per la seva baixa qualitat formal i material. D'aquest edifici principal, resta protegit especialment la volumetria, les façanes i el conjunt extern, les intervencions es regularan mitjançant un estudi arquitectònic previ.

S'haurà de restaurar la porxada de la façana principal. S'han de mantenir els brancals de totxo de la façana del cos en "L".

Entorn

Es mantindrà lliure d'edificacions auxiliars adherides a l'edifici, que s'hauran d'enderrocar.

Denominació

EL MOLINOT

U.T.M.

X= 439567.2400 Y= 4656466.2200

Adreça

Municipi

Sant Vicenç de Torelló

Ref. Cadastral

Època

s. XIX

Autor

Promotor

Tipologia

Titularitat

Privada

Evolució d'usos

Ús original : Masia

Ús actual : Masia deshabitada amb explotació agro-ramadera

Estat de conservació : L'estat de conservació dels dos cossos principals és dolent, pel que fa als altres cossos el seu estat és regular

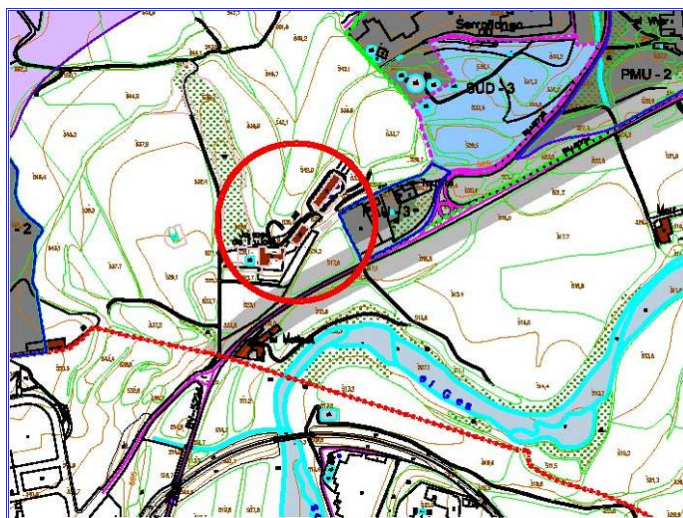
Valoració:

Estil eclèctic, no te elements importants a mantenir

Règim de protecció : **nivell C**

Protecció proposada : **BPU**





Descripció

Masia formada per un cos principal de planta rectangular, amb la coberta a dues vessants amb el carener perpendicular a la façana que es troba orientada a migjorn . Les obertures són rectes, balcons a la façana principal i finestres a les laterals. Destaquen dos ulls de bou i tres finestres d'arc de mig punt sota la teulada i la porta principal d'arc escarser. Adossat a un dels murs laterals hi ha un gran porxo, de planta rectangular, amb tres nivells d'obertures d'arcs carpanells. Un mur de pedra i còdols delimita el jardí de la casa del qual en destaca un estany. Està construïda amb carreus de pedra i un acabat arrebossat. L'acabat de la coberta és amb teula ceràmica aràbiga.

El seu estat de conservació és bo.

Context

Situada a l'esquerra de la crta. de Torelló a Sant Pere de Torelló BV-5224 al Km. 7,2, a 200m. a l'esquerra L'accés és fàcil, l'entorn immediat i proper està en bon estat.

Dades històriques

És una masia de caràcter senyorial construïda amb la finalitat de servir d'habitatge. Està rodejada de terres cultivades però no té dependències destinades al bestiar ni a graner. Es desconeix exactament la seva construcció, no obstant és de factura moderna, amb reminiscències renaixentistes.

Bibliografia

Servei del Patrimoni Arquitectònic. Generalitat de Catalunya.
Cadastr de rústica. Ajuntament de Sant Vicenç de Torelló.

Denominació	JOANET DE PUJOLS	
U.T.M.	X= 439591.9800	Y= 4656587.3400
Adreça		
Municipi	Sant Vicenç de Torelló	
Ref. Cadastral	0010048	
Època	s. XIX	
Autor		
Promotor		
Tipologia		
Titularitat	Privada	

Evolució d'usos

Ús original : Masia
Ús actual : Masia ocupada per habitatge

Estat de conservació : **Bo**

Valoració:

Estil eclèctic, no te elements importants a mantenir

Règim de protecció : **NIVELL C**

Protecció proposada : **BPU**

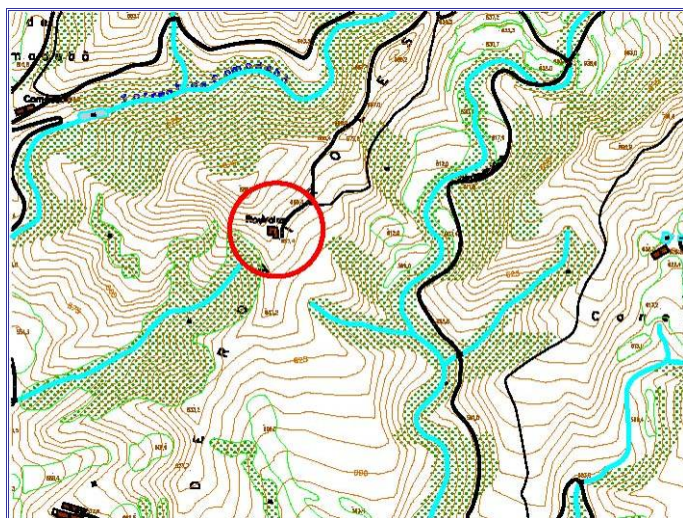
PROPOSTA PROTECCIÓ

Element	<p>Protecció nivell C</p> <p>Resta protegit especialment el conjunt, la volumetria, les façanes i el conjunt extern, les intervencions es regularan mitjançant un estudi arquitectònic previ</p> <p>Serà obligatori mantenir i restaurar el cos en "L" porxat amb arcades aplanades.</p>
Entorn	<p>Es mantindrà lliure d'edificacions auxiliars adherides a l'edifici.</p> <p>Es mantindrà i potenciarà l'arbrat i l'estructura del camí d'accés, els horts i l'entorn.</p>



1. DOSSIER FOTOGRÀFIC





Descripció

Edifici de forma irregular, format per dos cossos adossats, un construït més recentment, amb la coberta a dues pendents, amb el carener paral·lel a la façana, l'acabat de coberta amb teula ceràmica aràbiga. El cos principal és de planta baixa i golfes, està construït amb tapia, amb acabat arrebossat. L'altre de planta baixa, planta primera i golfes, està construït amb pedra a planta baixa i amb obra la resta, l'acabat amb arrebossat. El seu estat de conservació és molt mitjà.

Context

Situada al nord del nucli urbà de Sant Vicenç Torelló, s'hi arriba pel camí del Sot Gran, a uns 2,1 km. des del camp de futbol del municipi., un cop passat el Sot Gran. L'accés és fàcil, l'entorn immediat i proper està en regular estat.

Dades històriques

No es tenen notícies històriques al tractar-se d'una construcció recent. Amb tot, es pot dir que es va construir durant el segle XIX.

Bibliografia

Cadastre de rústica. Ajuntament de Sant Vicenç de Torelló.

Denominació	ROVIROLES	
U.T.M.	X= 438538.6400	Y= 4658001.0600
Adreça	Sant Vicenç de Torelló	
Municipi	0015037	
Ref. Cadastral		
Època	s. XIX	
Autor		
Promotor		
Tipologia		
Titularitat	Privada	
Evolució d'usos		
	Ús original : Habitatge rural	
	Ús actual : Habitatge rural	
Estat de conservació :	Mitjà	
Valoració:		
	Estil eclèctic, no te elements importants a mantenir	
Règim de protecció :	NIVELL C	
Protecció proposada :	BPU	

PROPOSTA PROTECCIÓ

Element

Protecció nivell C

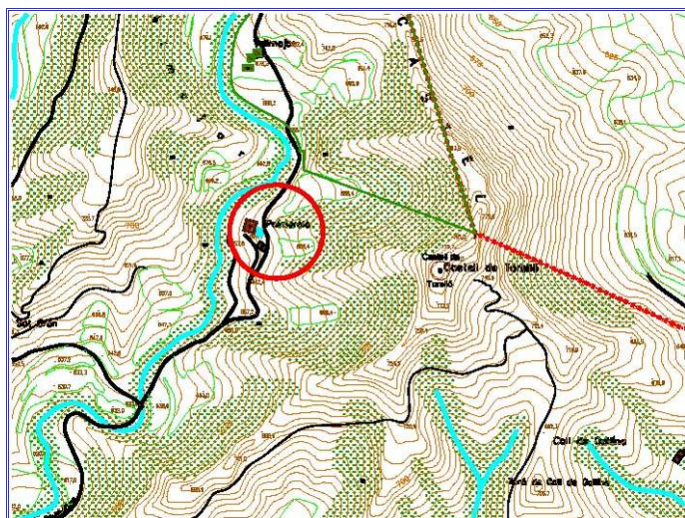
Resta protegit especialment la volumetria, les façanes i el conjunt extern, les intervencions es regularan mitjançant un estudi arquitectònic previ

No té elements significatius a conservar. Té importància per la seva situació sobre el territori.

Entorn

Es mantindrà lliure d'edificacions auxiliars adherides a l'edifici.





Descripció

Masia de forma rectangular amb la coberta a dues vessants amb el carener perpendicular a la façana, a la part posterior s'hi adossa un cos amb la coberta a una vessant. És de planta baixa , planta pis i golfes. Portal d'entrada rectangular amb els brancals de totxo i llinda de fusta, les obertures són igualment amb els brancals de totxo i les llindes de fusta. A la façana principal, cal destacar a la planta pis, tres finestres amb arc de ¼ de punt amb el brancals i els arcs fets amb totxo. A les golfes hi ha una petita obertura amb arc de mig punt. El conjunt el forma també un cos de planta baixa, construït mes recentment, amb la coberta a dues vessants i el carener perpendicular a la façana, que està destinat a garatge.

Context

Situada al nord del nucli urbà de Sant Vicenç Torelló , s'hi arriba pel camí del Sot Gran, just abans d'arribar al Sot Gran, a la dreta del camí a uns 1,8 km. des del camp de futbol del municipi. L'accés és fàcil, l'entorn immediat i proper està en regular estat.

Dades històriques

No es tenen notícies històriques al tractar-se d'una construcció recent .Amb tot, es pot dir que es va construir durant el segle XX.

Biblio

Cadastre de rústica. Ajuntament de Sant Vicenç de Torelló.

Denominació	LA PALMAROLA	
U.T.M.	X= 439072.7200	Y= 4658459.4200
Adreça		
Municipi	Sant Vicenç de Torelló	
Ref. Cadastral	0019033	
Època	s. XX	
Autor		
Promotor		
Tipologia		
Titularitat	Privada	

Evolució d'usos

Ús original : Masia

Ús actual : Masia ocupada per habitatge

Estat de conservació **Bo**

Valoració:

Estil eclèctic, no te elements importants a mantenir

Règim de protecció : **NIVELL C**

Protecció proposada : **BPU**

PROPOSTA PROTECCIÓ

Element

Protecció nivell C

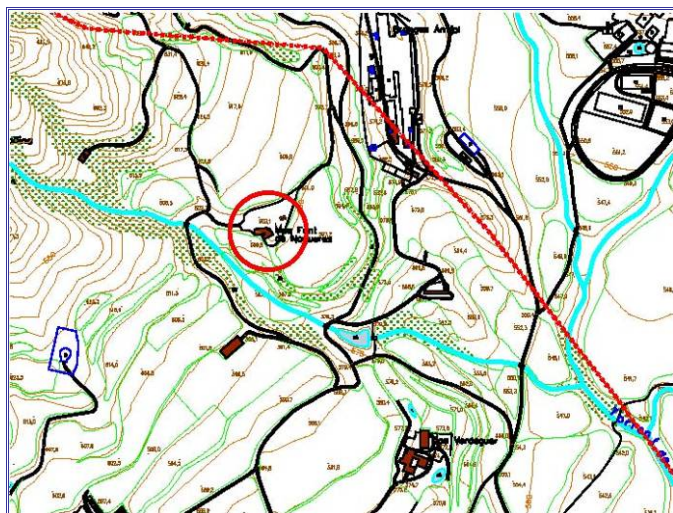
De l'edifici resta protegit especialment la volumetria, les façanes i el conjunt extern, les intervencions es regularan mitjançant un estudi arquitectònic previ.

Cas que es reformi, s'hauran de mantenir els tres arcs de les finestres de la façana principal, com a tret identitari de la masia.

Entorn

Es mantindrà l'entorn.





Descripció

Masia formada per dos cossos, el principal de planta baixa i planta sotacoberta i l'altre de planta baixa, ambdós formen una "L". La coberta és a dues vessants, amb el carener perpendicular a la façana, una més allargada que l'altre, l'acabat d'aquesta amb teula ceràmica aràbiga. La seva construcció és pot qualificar de recent. Aquesta és amb obra i acabat arrebossat i pintat. Les llindes de les obertures de fusta.

El conjunt també el forma un cobert situat a ponent, construït amb obra i la coberta amb bigues de formigó i teulada de fibrociment. El seu estat de conservació és bo.

Context

Situada al nord del poble, prop del casc urbà, agafant el carrer de la Cerdanya, i continuant pel camí que porta a aquesta masia, a uns 800 m. L'accés és fàcil, l'entorn immediat i proper està en bon estat.

Dades històriques

Aquesta masia fou segurament abandonada, o si més no deshabitada, però recentment ha estat restaurada i consolidada com a habitatge, però havent perdut definitivament les seves activitats agrícoles o ramaderes.

Descripció

Servei del Patrimoni Arquitectònic. Generalitat de Catalunya.
Cadastre de rústica. Ajuntament de Sant Vicenç de Torelló

PROPOSTA PROTECCIÓ

Element	Protecció nivell C Resta protegit únicament l'edifici principal, queden exclosos els coberts, tant annexos a l'edifici com els aïllats, per la seva baixa qualitat formal i arquitectònic. De l'edifici principal, es protegeix especialment la volumetria, les façanes i el conjunt extern, les intervencions es regularan mitjançant un estudi arquitectònic previ No té elements significatius a mantenir
Entorn	Es mantindrà l'entorn lliure d'edificacions auxiliars i les granges que s'hauran d'enderrocar o adequar al medi rehabilitant-los amb els materials establerts a la normativa de protecció.

Denominació

MAS FONT DE NOGUERES

U.T.M.

X= 439882.9500 Y= 4658052.1300

Adreça

Sant Vicenç de Torelló

Municipi

0020057

Ref. Cadastral

Època

s. XIX

Autor

Promotor

Tipologia

Privada

Titularitat

Evolució d'usos

Ús original : Masia

Ús actual : Masia ocupada per habitatge

Estat de conservació

Mitjà

Valoració:

Estil eclèctic, no te elements importants a mantenir

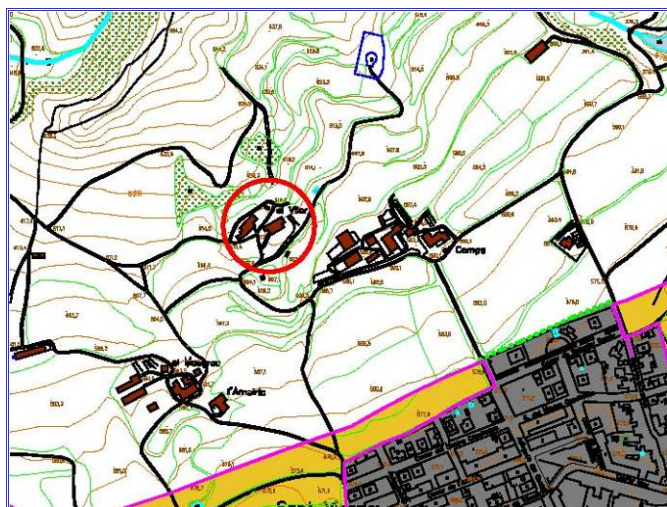
Règim de protecció : **NIVELL C**

Protecció proposada : **BPU**



Edifici Principal.





Descripció

Masia consta de diverses etapes constructives, el cos principal és de planta rectangular, amb la coberta a dues vessants, amb el carener perpendicular a la façana, la qual està orientada a migdia i presenta un portal adovellat, és de planta baixa, planta primera i golfes, a la part dreta d'aquest hi ha un cos que ha estat construït recentment, de forma rectangular amb la coberta a dues vessants i el carener paral·lel a la façana, és de planta baixa i plana pis. A la part esquerra del cos principal, s'hi adossa un altre cos de planta rectangular, un sector del qual forma una mena de torre i l'altre presenta unes arcades a la part baixa. Cal destacar la llinda del portal de la torre. Al mur de migdia hi ha contraforts. És construïda amb pedra, totxo i tàpia. L'acabat de les cobertes és amb teula ceràmica aràbiga. El conjunt el forma també uns coberts, de planta baixa,

Context

Es troba damunt un turó de margues. Situada al nord del poble, prop del casc urbà, pel camí que porta a El Camps, a 100 m. passat aquest. L'accés és fàcil, l'entorn immediat i proper està en bon estat.

Dades històriques

Antic mas que trobem dins el terme del que fou Castell de Torelló, els qual estava situat al damunt del turó, visible des del mas, avui se'n conserva només una torre i els fonaments d'antics murs.

Troblem el mas Vilar registrat entre els dotze masos que figuren en els fogatges de 1553 de la parròquia i terme de Sant Vicenç de Torelló. Aleshores habitava el mas Pere Vilar. El mas i les terres foren adquirides per llurs masovers l'any 1.968 a Jaume Bofarull.

Bibliografia

Servei del Patrimoni Arquitectònic. Generalitat de Catalunya. Fogatges de 1553 i Cadastre de rústica. Ajuntament de Sant Vicenç de Torelló

Denominació	EL VILAR	
U.T.M.	X= 439483.7000	Y= 4657663.0700
Adreça	Sant Vicenç de Torelló	
Municipi	0025046	
Ref. Cadastral		
Època	s. XVI	
Autor		
Promotor		
Tipologia	Forma un conjunt	
Titularitat	Privada	
Evolució d'usos		
Ús original :	Masia	
Ús actual :	Masia ocupada per habitatge	
Estat de conservació	El seu estat de conservació és bo	

Valoració:

Estil eclèctic, no té elements importants a mantenir

Règim de protecció : **NIVELL C**

Protecció proposada : **BPU**

PROPOSTA PROTECCIÓ

Element	Resta protegit únicament l'edifici principal, queden exclosos els coberts aïllats, que formen part del conjunt de la masia, per la seva baixa qualitat formal i arquitectònic. De l'edifici principal, es protegeix especialment la volumetria, les façanes i el conjunt extern, les intervencions es regularan mitjançant un estudi arquitectònic previ. No té elements importants a mantenir, ja que s'han reformat tots.
Entorn	Els edificis annexos que formen part del conjunt de la finca s'adequaran al medi, rehabilitant-los amb els materials establerts per normativa de protecció.





Descripció

Masia amb forma de "L", de planta baixa, planta pis i golfes, amb la coberta dues vessants, amb el carener paral·lel a la façana, el portal d'entrada rectangular amb brancals i llinda amb pedra treballada, acabat de coberta amb teula ceràmica aràbiga, està construït amb pedra lligada amb morter, la façana amb acabat arrebossat. Les obertures són amb els brancals i llinda amb pedra treballada. A tramuntana s'hi adossa un cos construït posterior, amb obra i sense revestir, amb la coberta a dues vessants i acabat d'aquesta amb teula ceràmica aràbiga.

El seu estat de conservació és regular.

El conjunt també el formen unes edificacions destinades a l'activitat ramadera, alguns construïts amb obra o bloc de formigó i amb les cobertes de fibrociment. El seu estat de conservació és bo.

Context

Situada al nord del poble, prop del casc urbà, agafant l'avinguda del Montseny, i continuant pel camí que porta a aquesta masia, a uns 150 m. L'accés és fàcil, l'entorn immediat i proper està en bon estat.

Dades històriques

Antic mas que trobem registrat entre els dotze masos que figuraven en els fogatges de 1553 de la parròquia i terme de Sant Vicenç de Torelló.

Bibliografia

Servei del Patrimoni Arquitectònic. Generalitat de Catalunya.
Fogatges de 1553
Cadastre de rústica. Ajuntament de Sant Vicenç de Torelló

Denominació	MAS GRAU
U.T.M.	X= 439365.1300 Y= 4657444.4500
Adreça	
Municipi	Sant Vicenç de Torelló
Ref. Cadastral	0003021
Època	s. XVII
Autor	
Promotor	
Tipologia	
Titularitat	Privada

Evolució d'usos
Ús original : Masia
Ús actual : Masia ocupada per habitatge i explotació agro-ramadera

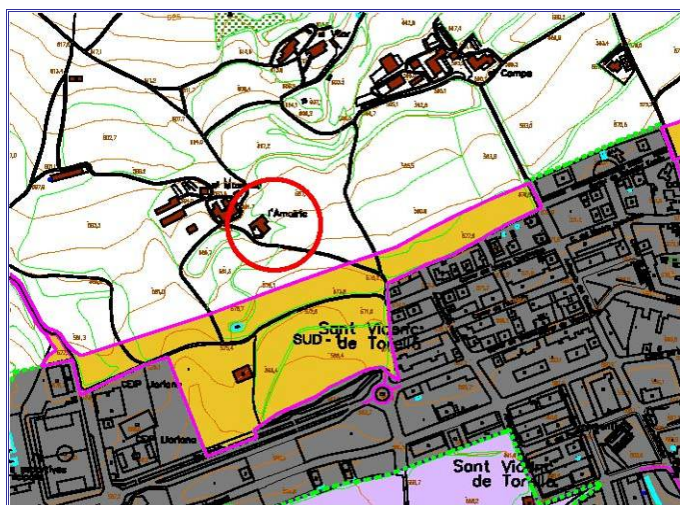
Estat de conservació **Mitjà**
 Valoració:
Estil eclèctic, no te elements importants a mantenir

Règim de protecció : **NIVELL C**
 Protecció proposada : **BPU**

PROPOSTA PROTECCIÓ

Element	Protecció nivell C Resta protegit únicament l'edifici principal, queden exclosos els coberts , tant annexos a l'edifici com els aïllats, per la seva baixa qualitat formal i arquitectònic. De l'edifici principal, es protegeix especialment la volumetria, les façanes i el conjunt extern, les intervencions es regularan mitjançant un estudi arquitectònic previ A mantenir la disposició de les obertures de la façana principal i els brancals, llindes i ampits de pedra Les granges no tenen valor patrimonial .
Entorn	Es mantindrà lliure d'edificacions auxiliars adherides a l'edifici, que s'hauran d'enderrocar o adequar al medi rehabilitant-los amb els materials establerts a la normativa de protecció.





Descripció

Masia construïda damunt la pedra i situada pocs metres del Mas Grau. La casa és de planta rectangular, de planta baixa, planta pis i golfes, amb la coberta a dues vessants i amb el carener perpendicular a la façana la qual es troba orientada a ponent, l'acabat de la coberta amb teula ceràmica aràbiga. Presenta un portal rectangular descentrat de l'edificació. Les obertures amb la llinda de fusta, alguns brancals amb pedra treballada, al tractar-se d'una casa recentment reformada, s'han deixat alguns murs amb la pedra existent i alguns amb totxo vist, la resta estan arrebossats i pintats.

A davant un cos de planta baixa amb la coberta a una pendent que juntament amb el mur de tancament formen un era tancada.

A la part posterior hi ha un cos de planta baixa i amb la coberta a una vessant, utilitzat com a garatge.

Context

Situada al nord del poble, prop del casc urbà, agafant l'avinguda del Montseny, i continuant pel camí que porta a aquesta masia, a uns 100 m, just abans d'arribar al Mas Grau.

Dades històriques

Antic mas que ha estat reformat recentment, que trobem registrat entre els dotze masos que figuraven en els fogatges de 1553 de la parròquia i terme de Sant Vicenç de Torelló. Aleshores habitava el mas SEGIMON MALRIC. Actualment en són propietaris els habitants de Mas Grau, els quals destinaven Can Amalric per el bestiar, tot i que actualment després de ser reformat està ocupat per habitatge.

Bibliografia

Servei del Patrimoni Arquitectònic. Generalitat de Catalunya.
Fogatges de 1553
Cadastre de rústica. Ajuntament de Sant Vicenç de Torelló

Denominació	MAS AMALRIC	
U.T.M.	X= 439411.2200	Y= 4657422.5500
Adreça	Sant Vicenç de Torelló	
Municipi	Sant Vicenç de Torelló	
Ref. Cadastral		
Època	s. XVIII	
Autor		
Promotor		
Tipologia		
Titularitat	Privada	
Evolució d'usos		
Ús original	Masia	
Ús actual	Masia ocupada per habitatge	

Estat de conservació **Molt Bo**

Valoració:
Estil eclèctic, no te elements importants a mantenir

Règim de protecció : **NIVELL C**

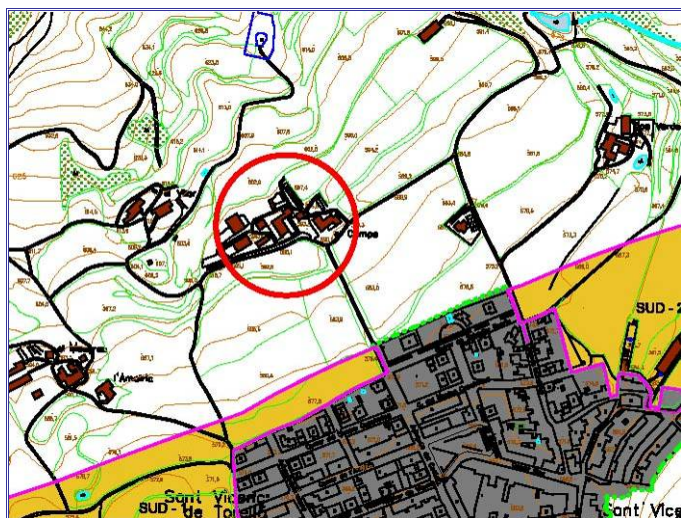
Protecció proposada : **BPU**



PROPOSTA PROTECCIÓ

Element	Protecció nivell C Resta protegit especialment la volumetria, les façanes i el conjunt extern, les intervencions es regularan mitjançant un estudi arquitectònic previ Es mantindran els panys de paret que s'han deixat vistos.
Entorn	Es mantindrà l'entorn.
AEAP	És considera que l'àrea d'expectativa és la compresa dintre d'un cercle de 200m de diàmetre, entenen que aquest límit és aproximat i englobarà la totalitat del camp, turó o altre element geogràfic que quedi exclòs en part de l'àmbit marcat. Abans de realitzar obres de moviment de terres, terraplenats o enderroc s'haurà de presentar a l'Ajuntament un informe d'intervenció preventiva signat per un tècnic en arqueologia, d'acord amb el que preveu el decret 78/2002 de 5 de març del Reglament de protecció del patrimoni arqueològic i paleontològic, publicat al DOGC el 13/03/2002





Descripció

Masia formada per una cos principal, de forma rectangular, de planta baixa i planta pis, sobresurt una torre a la part frontal. La coberta és a dues vessants amb el carener perpendicular a la façana, el portal d'entrada adovellat amb arc de mig punt amb pedra treballada, així com els brancals d'aquest.

L'altre cos, de planta rectangular, amb planta baixa i planta pis, amb la coberta a dues vessants, a la planta pis es forma una galeria sostinguda per pilars de pedra. L'acabat d'ambdós cobertes amb teula ceràmica aràbiga. L'edificació és envoltada per dependències agrícoles moltes d'elles construïdes amb tapia, hi ha un portal que tanca la lliça i les dependències agrícoles. El mas està construït amb pedra amb un acabat arrebossat. El seu estat de conservació és bo. El conjunt també el formen unes edificacions destinades a l'activitat ramadera.

Context

Situada al nord del poble, prop del casc urbà, agafant l'avinguda del castell, i continuant pel camí que porta a aquesta masia, a uns 150 m. L'accés és fàcil, l'entorn immediat i proper està en bon estat.

Dades històriques

Antic mas que trobem registrat entre els dotze masos que figuraven en els fogatges de 1553 de la parròquia i terme de Sant Vicenç de Torelló. Aleshores habitava el mas JAUME CAMPS. El mas és degut a reformar al segle XVII, segons indica la llinda de la torre adossada al mas la qual duu la data de 1671.

Bibliografia

Servei del Patrimoni Arquitectònic. Generalitat de Catalunya.
Fogatges de 1553
Cadastre de rústica. Ajuntament de Sant Vicenç de Torelló

PROPOSTA PROTECCIÓ

Denominació **MAS EL CAMPS**

U.T.M. X= 439692.9600 Y= 4657646.5200

Adreça
Municipi Sant Vicenç de Torelló
Ref. Cadastral 0025053

Època **s. XVII**

Autor
Promotor
Tipologia
Titularitat Privada

Evolució d'usos

Ús original : **Masia**
Ús actual : **Masia ocupada per habitatge i explotació agro-ramadera**

Estat de conservació **Bo**

Valoració:

Estil eclèctic, no te elements importants a mantenir

Règim de protecció : **NIVELL C**

Protecció proposada : **BPU**

Element

Protecció nivell C

Resta protegit únicament l'edifici principal, queden exclosos els coberts , tant annexos a l'edifici com els aïllats, per la seva baixa qualitat formal i arquitectònic.

De l'edifici principal, es protegeix especialment la volumetria, les façanes i el conjunt extern, les intervencions es regularan mitjançant un estudi arquitectònic previ

S'ha de conservar l'arcada de l'entrada i l'estètica de la torre. S'ha de mantenir l'era tancada i la tanca.

Entorn

Es mantindrà lliure d'edificacions auxiliars adherides a l'edifici, que s'hauran d'enderrocar o adequar al medi rehabilitant-los amb els materials establerts a la normativa de protecció.

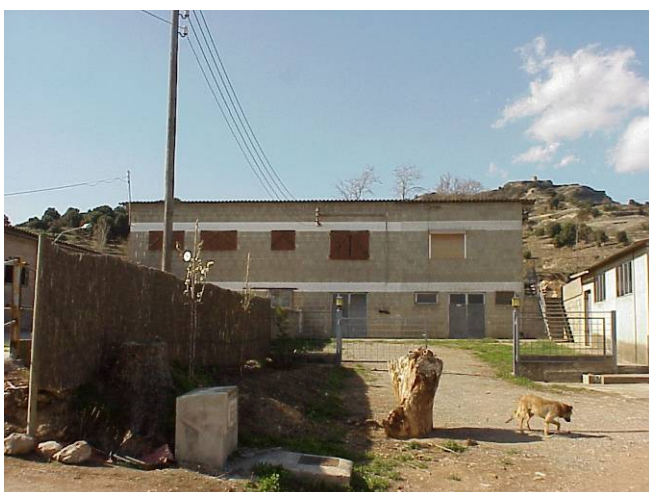


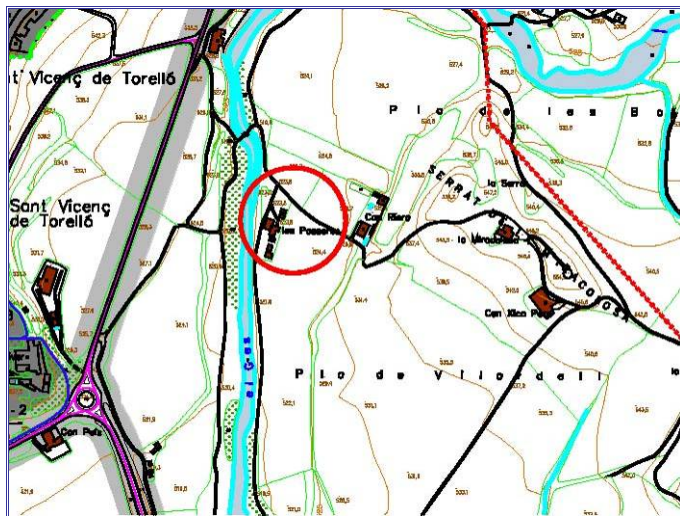
Edifici principal





Coberts i granges annexes





Descripció

Masia amb forma de "L", de planta baixa i planta pis, amb la coberta a dues vessants, amb el carener paral·lel a la façana, acabat d'aquesta amb teula ceràmica aràbiga. Està amb pedra lligada amb morter de calç, amb acabat arrebossat. El portal d'entrada, rectangular, amb la llinda de fusta i sobre aquesta una pedra amb la data de construcció de la masia. La resta d'obertures són de petites dimensions.

Hi ha adossat també un cos de planta baixa i planta pis, amb la coberta dues vessants i el carener paral·lel a la façana, construït amb obra sense revestir, utilitzat com a cabana.

El conjunt el formen també uns coberts de planta baixa, construïts amb obra i la coberta de fibrociment.

El seu estat de conservació és regular

Context

Situada a la dreta de la crta. de Torelló a Sant Pere de Torelló BV-5224 al Km. 8,1, just després de la rotonda per agafar la variant de Sant Vicenç de Torelló a Torelló, a uns 500 m. a la dreta. L'accés és fàcil, l'entorn immediat i proper està en bon estat.

Dades històriques

En la llinda de l'entrada de la casa hi ha inscrita la data : 1888. És de suposar que correspon a la seva construcció.

Bibliografia

Cadastre de rústica. Ajuntament de Sant Vicenç de Torelló

Denominació

LES PASSERES

U.T.M.

X= 440444.2900 Y= 4657073.2500

Adreça

Sant Vicenç de Torelló

Municipi

0001016

Ref. Cadastral

Època

s. XIX

Autor

Promotor

Tipologia

Titularitat

Privada

Evolució d'usos

Ús original : Masia

Ús actual : Masia ocupada per habitatge i explotació agro-ramadera

Estat de conservació

Mitjà

Valoració:

Estil eclèctic, no té elements importants a mantenir

Règim de protecció : **NIVELL C**

Protecció proposada : **BPU**

PROPOSTA PROTECCIÓ

Element

Protecció nivell C

Resta protegit únicament l'edifici principal, queden exclosos els coberts , tant annexos a l'edifici com els aïllats, per la seva baixa qualitat formal i arquitectònic.

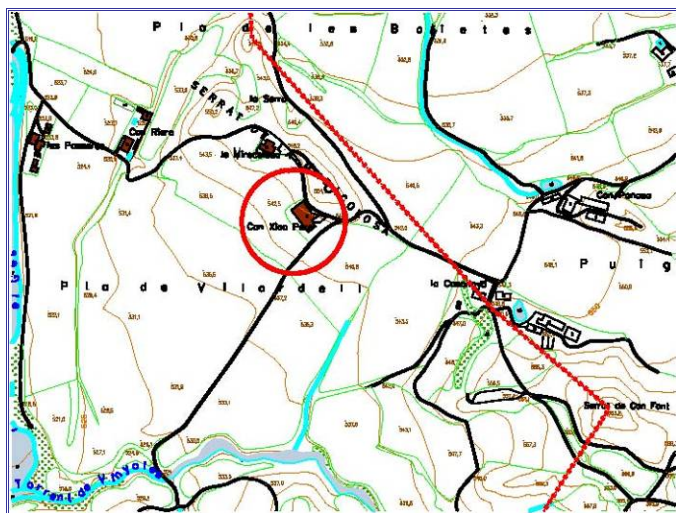
De l'edifici principal, es protegeix especialment la volumetria, les façanes i el conjunt extern, les intervencions es regularan mitjançant un estudi arquitectònic previ.

No té elements especials a mantenir

Entorn

Es mantindrà lliure d'edificacions auxiliars adherides a l'edifici, que s'hauran d'enderrocar o adequar al medi rehabilitant-los amb els materials establerts a la normativa de protecció.





Descripció

Edificació de forma rectangular, de planta baixa i planta sotacoberta, amb la coberta a dues vessants, amb el carener perpendicular a la façana, acabat d'aquesta amb teula ceràmica aràbiga. La seva construcció és pot qualificar de recent, els materials utilitzats són els propis d'un habitatge construït a finals del segle XX, té un acabat de façana amb arrebossat i pintat. El portal d'entrada, rectangular amb els brancals amb pedra treballada i la llinda de fusta, les obertures són de petites dimensions amb els brancals amb pedra treballada i les llindes de fusta.

A la part posterior s'adossa al principal, un cos de planta baixa, amb la coberta a un pendent, amb l'acabat amb teula ceràmica aràbiga, amb un portal amb arc de mig punt fet amb totxo, aquest espai és utilitzat com a magatzem

El seu estat de conservació és bo, al tractar-se d'una construcció recent.

Context

Situada a la dreta de la crta. de Torelló a Sant Pere de Torelló BV-5224 al Km. 8,1, just després de la rotonda per agafar la variant de Sant Vicenç de Torelló a Torelló, a uns 850 m. a la dreta. L'accés és fàcil, l'entorn immediat i proper està en bon estat.

Dades històriques

No es tenen notícies històriques d'aquesta edificació al tractar-se d'una construcció recent.

Bibliografia

Cadastr de rústica. Ajuntament de Sant Vicenç de Torelló

Denominació	CAN XICOPERA	
U.T.M.	X= 440758.1700	Y= 4657064.1800
Adreça		
Municipi	Sant Vicenç de Torelló	
Ref. Cadastral		
Època	s. XX	
Autor		
Promotor		
Tipologia		
Titularitat	Privada	
Evolució d'usos		
Ús original	: Casa Rural	
Ús actual	: Habitatge Rural	

Estat de conservació **Bo**

Valoració:

Estil eclèctic, no te elements importants a mantenir

Règim de protecció : **NIVELL C**

Protecció proposada : **BPU**

PROPOSTA PROTECCIÓ

Element	Protecció nivell C Resta protegit especialment la volumetria, les façanes i el conjunt extern, les intervencions es regularan mitjançant un estudi arquitectònic previ S'han de mantenir els brancals, llindes i ampits de pedra.
---------	--

Entorn	Es mantindrà l'entorn.
--------	-------------------------------

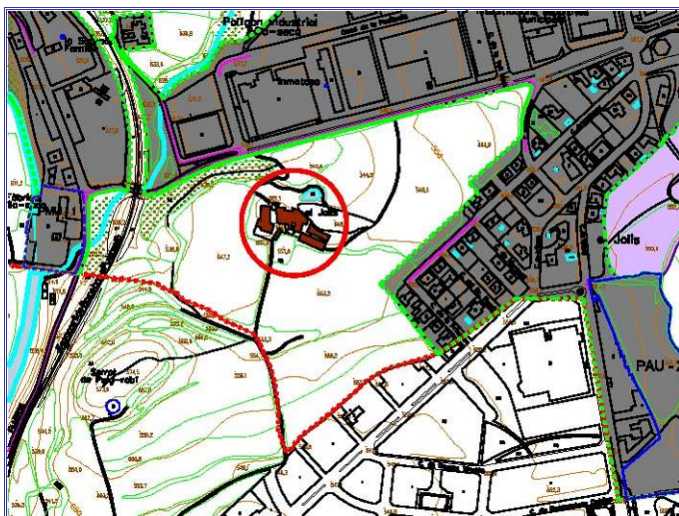


Edifici principal inclòs al catàleg



Annexos no catalogats.





Descripció

Masia de planta rectangular amb la coberta a dues vessants amb el carener paral·lel a la façana que es troba orientada a migdia. El portal és rectangular i té una biga de roure per llinda. A la part dreta sobresurt un cos rectangular adossat a la casa que ubica un cos de galeries d'arc rebaixat obertes a nivell del primer pis. A la part esquerra s'hi adossa un cos més baixa, amb la coberta a dues vessants i consta només de planta baixa i planta primera, la resta de l'edificació és de planta baixa i dos plantes pis. Està construït amb pedra, tàpia i arrebossat al damunt excepte els elements de ressalt que són de pedra vista. El seu estat de conservació és bo. És l'element catalogat pel seu valor històric.

El conjunt el formen també uns cossos construïts amb obra i amb la coberta de fibrociment on s'hi desenvolupa l'activitat ramadera. Aquests annexos NO formen part del catàleg.

Context

Situada a la dreta de la crta. de Torelló a Borgonyà BV-5626, a 200m. a l'esquerra L'accés és fàcil, l'entorn immediat i proper està en bon estat.

Dades històriques

Segons els documents consultats per Fortià Solà, la casa Cabrera tenia com a mas al·lodial el Joli i els llocs coneguts per d'Albanella i Comella, en el mateix indret.

Antoni Joli (segle XVI) fill del mas fou un important llatí i escriptor. Mossèn Gudiol el cita dient que ver el 1.589 era catedràtic de llengua llatina. Antoni Jolis recollir una interessant història de Torelló que es va perdre, només en tenim constància, segons l'historiador citat, en l'obra de Mellado la Espanya Biogràfica...

Cal assenyalar que trobem el mas registrat en el fogatge de 1553 de la parròquia i terme de Sant Vicenç de Torelló, aleshores habitava el mas Feliu Joli.

Bibliografia

Servei del Patrimoni Arquitectònic. Generalitat de Catalunya.

Fogatges del 1.553.

Cadastre de rústica. Ajuntament de Sant Vicenç de Torelló.

Denominació **EL JOLIS**

U.T.M. X= 438758.1300 Y= 4656820.9800

Adreça

Municipi Sant Vicenç de Torelló

Ref. Cadastral 0009031

Època

s. XVI - XVIII

Autor

Promotor

Tipologia

Titularitat

Privada

Evolució d'usos

Ús original : Masia

Ús actual : Masia ocupada per habitatge i explotació agro-ramadera

Estat de conservació **Mitjà**

Valoració:

Estil eclèctic, no te elements importants a mantenir

Règim de protecció : **NIVELL C**

Protecció proposada : **BPU**



PROPOSTA PROTECCIÓ

Element	<p>Protecció nivell C</p> <p>Resta protegit l'edifici principal i la volumetria del conjunt. D'aquest especialment la volumetria, les façanes i el conjunt extern, les intervencions es regularan mitjançant un estudi arquitectònic previ.</p> <p>Es una masia molt reformada. No té elements arquitectònics concrets, a protegir.</p>
Entorn	<p>Es mantindrà lliure d'edificacions auxiliars aïllades, que s'hauran d'enderrocar o adequar al medi rehabilitant-los amb els materials establerts a la normativa de protecció.</p>



