

TYÖVÄEN AKATEMIAN
PUISTOARBORETUM



hibatuija
Thujopsis dolobrata

Pia Järvimaa

Villa Aleks. Pelanderin aikaisesta hedelmätarhan kasviluettelosta on vielä jäljellä muutama omenapuuvanhus muistelemissa Kauniaisten villojen kulta-aikoja.

Förtäskarna

äpple

figuerma i ritningen till fruktträdgården

Villa Aleks. Pelander

äpple kumbrä

äpple drömling

N:o 1-11, 13-23, 25 Säfteboklus rönnäpple

27-55 Gyllenkröns astrakan

56-75 Ringstads äpple

76, 78, 80, 82, 84 Alti's glasäpple

77, 79, 81, 83, 85, 87 Charlänrovägen

86, 88 Virginsh rönnäpple

90-91 ostkottensart frukt

Päron trädgården

N:o 12 Cecilia pison

N:o 24, 26 Fontänväjattka

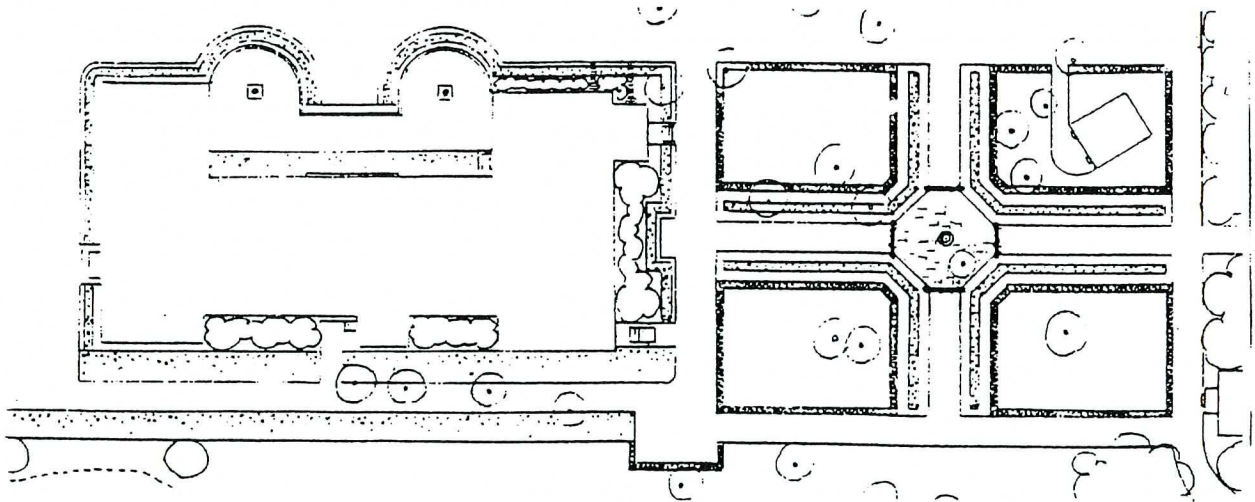
Svarta vinkelskudde

N:o I. Victoria

" II. Pans äpple

Helsingfors d. 7. 1. 13

Paul Olsson



1. KASVILLISUUS: ELÄVÄ OSA TYÖVÄEN AKATEMIAA

"... Kuusikossa risteilevät polut ja sannoitetut tiet, joista eräät johtavat huvimajalle, toiset puutarha-alueelle ja kolmannet tenniskentälle, luovat sellaisen näköalan, jossa silmä mielellään levähtää."

Näillä sanoilla kuvaili eräs vierailija käyntiään Työväen Akatemiassa vuonna 1927. Hänen kertomukseensa on edelleen helppo yhtyä: Työväen Akatemian puistoalueiden kauneus ei voi jäädä keneltäkään huomaamatta - eikä varsinkaan heiltä, jotka liikkuvat alueella kesäisin.

"Metsä on akatemia", Pentti Saarikoski sanoi eräässä runossaan. Ehkä sama pätee myös Työväen Akatemian puistoalueeseen. Oppiminen ei tapahdu ainoastaan sisätiloissa, sillä luonto ja sen tapahtumien seuraaminen antavat paljon tarkkaavaiselle kulkijalle.

Tämän kasvikartoituksen avulla tulevat opiskelijat, kurssilaiset ja muut vierailijat voivat tutustua Työväen Akatemian kasvillisuuteen. Opiskartan, kasvilistojen ja kylteillä merkittyjen opasteiden tarkoituksena on myös kertoa yleisemmin Suomessa menestyvistä kasveista eri kasvillisuusvyöhykkeillä.

Tehdessäni tätä kasvikartoitusta olen saanut apua useilta ihmisiltä, joista erikseen haluan kiittää Pentti Alankoa, Kari Kinnusta, Mäntsälän ammattioppilaitoksen opettajia, Mika Rantalaa, Pentti Ritoniemeä, Timo Turjaa ja kaikkia Työväen Akatemian puistoalueiden hoitamiseen osallistuneita.

13.6. 1997 Pia Järvimaa

2. TYÖVÄEN AKATEMIAN PUISTOALUEIDEN HISTORIAA

Kun rantarata Helsingistä länteen avattiin 1903, Kauniaisista tuli yksi Helsingin länsipuolelle perustetuista huvilayhdyskunnista. Kauniainen oli silloin rehevä, luonnon- varainen metsäalue.

Tehtailija Alexander Pelander joutui lääkärin määräyksestä asettumaan paikkakunnalle, jossa oli kuiva ja terveellinen ilmasto. Ihanteellisen paikan hän löysi Pohjois- Kauniaisten metsäiseltä alueelta, jossa maaston korkeuserot olivat huomattavat ja pinnanmuodostus vaihteleva. Tontti oli suhteellisen syrjässä Kauniaisten huvilayhdyskunnan keskustasta, minne matkaa oli linnuntietä noin yksi kilometri. Tontin ostovuosi lienee 1908.

Heikkilän tilan omistajilta ostamalleen yhdeksän hehtaarin suuruiselle kuusikko-palstalle Pelander rakennutti komean asuintalon. Lisäksi rakennettiin talousrakennus, erillinen jääkellari, huvimaja, kaivo, suihkulähde ja lapsille oma mökki. Rakennukset suunnitteli arkkitehti Karl Lindahl vuonna 1908. Villa Pelanderin aikaisia puutarhasuunnitelmia ei ole säilynyt, vaikka sen verran tiedetäänkin, että tontille piti rakentaa - ja ehkä rakennettiinkin - puutarha, laaja kasvimaata ja tenniskenttä. Iso osa tontista jäi kuitenkin luonnonvaraiseksi metsäksi. Pelander kuoli jo vuonna 1921, ja kuolinpesä halusi silloin myydä tontin. Työväen Akatemia osti huvilan tontteineen 1923 ja opistotoiminta alkoi jo samana vuonna.

Paul Olssonin Kauniaisiiin 1910 -1920 luvulla suunnitteleminen villapuutarhojen yleisilme noudattaa piirustuksista päätellen tuon ajan puutarhataiteessa vallinnutta ns. uutta arkkitehtonista tyyliä. Tämä puutarha-arkkitehtuurin suuntaus, joka syrjäytti aiemmin vallalla olleen maisematyylin, oli syntynyt Englannissa ja Saksassa vuosisadan alussa ja Suomeen se saapui suureksi osaksi juuri Olssonin välityksellä. Uusi muotopuutarha oli symmetrinen, suoralinjainen ja akseleihin kiinnittyvä. Rakennuksen lähiympäristöä käsiteltiin arkkitehtuurin osana ja jäsennettiin geometrisesti. Syrjemmällä vallitsi sen sijaan usein vapaa luonnontyyli.

Hedelmätarhalla, vihannesmaalla ja etenkin perunanviljelyllä oli melkoinen taloudellinen merkitys aina 1960-luvun loppupuolelle saakka. Tontilla oli myös vadelmatarha ja mansikkamaa. Perunanviljelyyn vuokrattiin lisämaatakin Viherlaaksosta. Innostus viljelyyn kuitenkin laski, kun oppilaat osoittivat yhä vähemmän harrastusta ruumiillista työtä kohtaan ja ilman oppilastyövoimaa puuha ei kannattanut. Lähes 40 omenapuuta, muutamia marjapensaita ja vihannestarha olivat 1970-luvulla jäljellä aikaisemmasta suurisuuntaisesta "maanviljelyksestä".

Vuonna 1984 osa perunamaasta ja omenatarhasta muutettiin tenniskentäksi. Osa kasvi- maasta on nykyisin leikkokukkamaana, josta saadaan kesäkurssien luokkiin ja muihin Työväen Akatemian tiloihin silmäniloa.

Osuustukkukauppa r.l.

Helsinki.

Tilauksemme Työväen Akatemian puutarhaa varten siemeniä

seuraavasti:

Luntun siemeniä	400 gr.
Porkkanan "	600 "
Punajuuren "	600 "
Sekorihemettä (tai silboherne)	1.000 "
Vahapapua	3.000 "
Kurkkan siemeniä	250 "
Palsternakan siemeniä	100 "
Langoldin "	100 "
Pinaatin "	50 "
Salaatin "	50 "
Millin "	25 "
Pesiljan "	25 "
Istukka-sipulia	15.000 "

Kunnioitettua



Kauniaisten villapuutarhoissa näytävät olleen edustettuina monet arkkitehtonisen puutarhatyylin luonteenomaiset elementit, kuten suorat käytävät, terassirakennelmat, portaat, ruohomatot, leikatut pensasaidat ja muotoillut puut. Puutarhoihin sijoitettiin mielellään huvimajoja, köynnöskasvien peittämä pergola, vesialtaita ja suihkukaivoja. Geometrisen koristepuutarhan ulkopuolella oli vapaamuotoinen "metsäpuutarha" mutkittelevine käytävineen.

Paul Olssonin puutarhasuunnitelmilla lienee ollut vaikutusta jo Pelanderinkin aikana. Kalliolla tontin korkeimmalla kohdalla on Karl Lindahlin suunnittelema huvimaja, ja myös päärakennukseen liittynyt terassi suihkulähteineen on säilynyt.

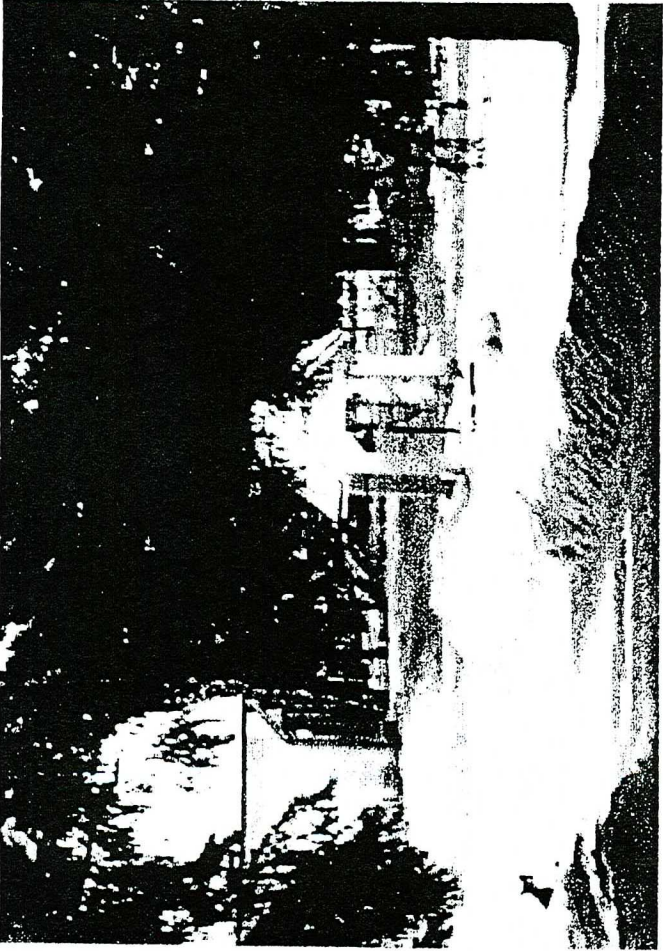
1930-luvulla arkkitehtoninen tyyli vaihtui ns. funktionaaliseen tyyliin, joka pyrki poistamaan rakennuksen ja ympäristön välisen rajan ja vastaamaan tarkoituksenmukaisuuden vaatimuksia. Geometrisestä muotokielestä luovuttiin. Rakennuksen äärelle ulottuvasta nurmikentästä tuli keskeinen elementti, johon liuske kivillä päällystetyt polut, kaarevareunaiset vesialtaat ja vapaamuotoiset kukkaryhmät loivat vaihtelua. Tämän tyylin vaikutukset heijastuvat selvästi Paul Olssonin 30-luvulla tekemissä suunnitelmissa.



Paul Olsson 1948

Paul Olssonin Työväen Akatemiaan piirtämistä puutarhasuunnitelmista 1930- ja 1940-luvuilta on jäljellä ainakin Julius Ailion hauta sekä muutamia sen ympäristössä olevia liuskekivillä päällystettyjä polkuja. Nykyisen kirjaston ja päärakennuksen välimaastoon piirretty juhlakenttä pergoloineen on jäänyt toteuttamatta. Kirjaston rinteessä on vielä Olssonin aikaisia kivikkoperennoja ja muutamia puuvartisia kasveja. Silloisissa kasvilistoissa mainittuja kasveja, kuten vuorimäntyjä, jasmikkeita, happomarjapensaita ja angervoja, on istutettu alueelle myöhempinä vuosina.

Olssonin käsitys hoidetun puistoalueen ja luonnonmukaisen hoitovapaan alueen sulauttamisesta yhteen näkyy alueella tänäkin päivänä. Vanhoissa vuosikirjoissa kerrotaan, että metsää hoidettiin puistona ammattimiesten ohjeiden mukaisesti. Työväen Akatemian ensimmäisen johtokunnan puheenjohtajan, dosentti Julius Ailion, sanotaan tarkkaan harkinneen jopa jokaisen yksityisen puun kaatamista. Silloista opistoa ympäröikin puistoutunut metsä, missä suuret koivut, männyt ja kuuset muodostivat kehyksen opiston rakennuksille.



Linnankylän suosituspäiväni" torstaina 6. 10. 1977

Työväen Akatemian puistolomake" on yli puoleksivälisen
 aikaa ja "yhä" hunkot vaimon ja yhtiökätkä ja
 kalamme miehele on kielipit, vakk. Tarkoitus on
 korottaa ut parhaan vaimon ja kielipit, vakk. Tarkoitus on
 kelpo saavutukset hunkot ja kielipit, vakk. Tarkoitus on
 seon. Nyt on aika ottaa vaimon ja kielipit, vakk.
 sampan ja suosituspäiväni on kielipit, vakk.
 aatteiden lausumien, yhtiökätkä, kielipit, vakk.
 Akatemian ympäristö on mukauttaa
 puhtaamman vaimon, elämäni myönteistä hunkot
 ja vaimon vaimon ja vaimon kielipit, vakk.
 pyrkimyksiin ja elämäni kielipit, vakk.

6. 10. 1977
 Raimo K.

Linnankylän
 suosituspäiväni



Työvään Akatemian rakennusten lisääntyessä pihapiiri on merkinnyt yhä enemmän opiston ulkonäölle. Uusien rakennusten valmistuminen on lisännyt ruohomattoa, kukkaistutuksia sekä laattakivi- ja hiekkakäytäviä. Pyrkimyksenä on ollut siirtää suomalaiseen maisemaan englantilaistyylinen laitosmiljööhö vihreine ruohomattoineen. 1950-luvulta aina 1960-luvun puoleenväliin asti opistolla on ollut puutarhureita ja sen jälkeiset aikaansaannokset ovat olleet oman henkilökunnan - lähinnä talonmiehen - työn ansiota. Talonmiehistä mainittakoon Akatemian pitkäaikainen työntekijä Vilho Ihalainen, joka toimi talossa vuosina 1950-1973. Erikoismaininnan Ihalainen on saanut vastaamalla muiden töidensä ohella myös pihaympäristön viihtyvyydestä. Akatemian laajan pihapiirin hoito oli hänen erikoisalaansa, ja kasvientuntemus oli vankalla pohjalla. Helsingin kasvitieteellisen säilyttämistä Ihalaisen kasvilistoista ilmenee hänen luoneen alueen varsinaisen puutarhakasvillisuuden. Paljon rohkeita kokeiluja ja eksoottisia kasveja on mukana. Kasvilajikkeista on vielä ainakin 80 puuta tai pensasta jäljellä. Mainittakoon, että erityisesti ruusut olivat lähellä hänen sydäntään.

1970-luvulla useamman metsäalan asiantuntijain mielestä Työvään Akatemian tiheä kuusimetsä oli yli-ikäistä ja maanousemalahosta kärsivää. Sen tähden radikaalien toimenpiteiden katsottiin olevan tarpeen. Rehtori Kari Kinnunen ja hänen kauttaan Työvään Akatemiassa tutuksi tullut metsäneuvos Pentti Ritonieni päättivät kuusien lopullisesta kohtalosta keväällä 1977. Tontilta raivattiin 1600 erikokoista kuusipuuta pois teollisuuden raaka-aineeksi. "Pisimmät puut olivat 28 metrisiä ja vanhimmat yksilöt n. 130 vuotisia", Kari Kinnunen muistelee.

Puuston kaataminen synnytti vastustustakin, lähinnä oppilaiden keskuudessa, kun heille niin rakkaat kuuset kaadettiin; olihan Työvään Akatemia tullut tunnetuksi "kuusilinnana". "Oppilaita oli vaikea pitää rauhallisina luokassa moottorisahojen käynnistyessä", opettajana toiminut Siiri Liukkonen muistaa. Valoa kuitenkin tuli lisää ja uusi kasvusto pääsi hyvään alkuun.

Metsäneuvos Ritonieni suunnitteli alueelle puistokaavan ja teki kasvivalinnat hoito-ohjeineen. Kuusien tilalle istutettiin suuri määrä lehtipuita. Silloinen talonmiespariskunta Etti ja Mikko Tuomela 1973-1988 olivat istutustöissä mukana, kuten myös Akatemiassa opiskellut ja myöhemmin talonmiehenä toiminut Seppo Hiltunen 1988-1995. Edellä mainitut henkilöt vaalivat rakkaudella sekä uusia että vanhempia istutuksia. He muistavat istutetuista kasveista mm. siperianlehtikuusen, vuorijalavan, douglaskuusen, hevostakanjan, tammen, taalainkoivun, hemlokin, harmaapihdan, marjakuuset, vuorimännyn ja metsälehmukset. 1970-luvun lopulla istutettiin myös suuri määrä alppiruusuja Yliopiston koeistutuksena.

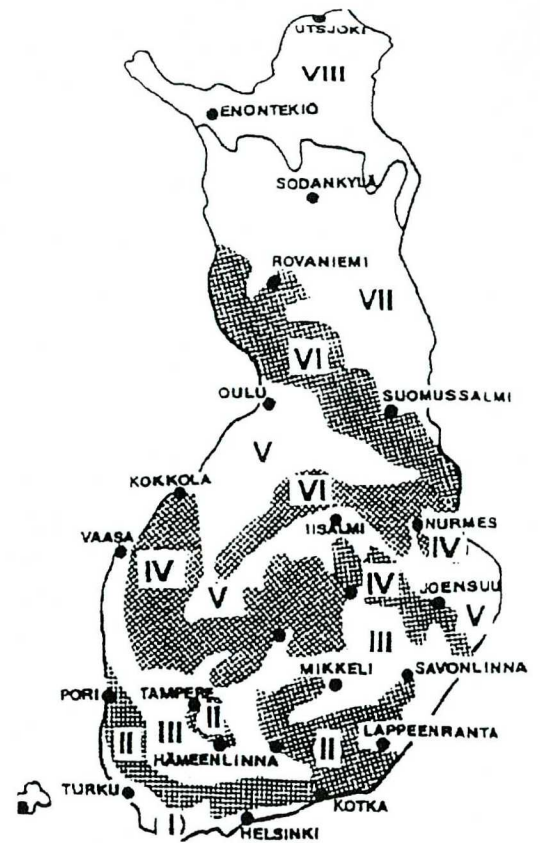
1990-luvulla Työvään Akatemian piha-alueiden päivittäisestä kunnossapidosta on vastannut huoltomestari Mika Rantala, ja puutarhatöissä on työskennellyt harjoittelijoita Mäntsälän Ammattiopistosta 1994-1995. Kesällä 1996 puutarhan hoidosta vastasivat puutarhurit Mimma Ilola ja Pia Järvimaa. Kasvukaudella 1997 alueella työskentelee edelleen puutarhuri.

Lähteinä on käytetty mm. seuraavia teoksia: ASUMINEN ENNEN JA NYT. Kauniaisten huvilakulttuuria (Pigg, 1988); OSAKEYHTIÖ, JOSTA TULI KAUPUNKI. Kauniainen 80 vuotta (Kauniainen, 1986); ULLA RANTA: Karl Lindahlin Villa Pelander Kauniaisten Huvilakaupungissa (1988); TYÖVÄEN AKATEMIAN ARKISTOT JA VUOSIKIRJAT.

KORISTEKASVIEN MENESTYMSVYÖHYKKEET

Jokaisen kasvin kohdalla mainitaan nimen jälkeen menestymisvyöhyke roomalaisin numeroin. Sulkeissa oleva vyöhyke tarkoittaa, että kasvi menestyy hyvin vain suosijaisilla paikoilla, tai sitten se saattaa saada vakavia vaurioita ns. "pullonkaulavuosina".

Vyöhykerajat ovat ohjeellisia. Tietyillä alueilla kasvuolosuhteet saattavat olla tavallisista paremmat paikan tai vesistön vaikutuksesta. Olosuhteet saattavat luonnollisesti olla eräillä alueilla myös päinvastaiset.



KASVIKOHTAISTEN KASVUPAIKKAVAATIMUSTEN LYHENTEET

I-VI (VII) menestymisvyöhyke ks. kartta

50-70 cm lopullinen korkeus

A aurinkoinen kasvupaikka

Pv puolivarjoinen kasvupaikka

V varjoinen kasvupaikka

K kuiva maa

N normaalin kostea maa

M kostea tai märkä maa

Ra+/Ra- runsas/vähäravinteinen maa

Hk+/Hk- runsas/vähähiekkainen maa

Hu+/Hu- runsas/vähähumuksinen maa

Sa+/Sa- runsas/vähäsavinen maa

Tu+/Tu- runsas/vähäturpeinen maa

Ca+/Ca- runsas/vähäkalkkinen maa

Jos kasvilla ei ole erityisvaatimuksia, se kasvaa yhtä hyvin keskiravinteisessa, hieman happamammassa tai runsaskalkkisemmassa maassa.

KASVILUETTELON NUMEROIDUT KASVIT OVAT TAKASIVUN OPASKARTTAA VASTAAVILLA PAIKOILLA MAASTOSSA

Kasviluettelon numeroinnissa on "väljyyttä" tulevia istutuksia varten.

TYÖVÄEN AKATEMIAN PUUT JA PENSAAT

1. PURPPURAPIHTA (*Abies amabilis*), I - II 10-25m Pv N Ca- Hu+
Pihdoista kauneimpia, yksittäis- ja puistopuu.
2. METSÄVAAHTERA (*Acer platanoides*), I - IV(V) 15-20m A-V N Ra+
Tuoksuvat, keltaiset kukat lehtien puhjetessa. Ruska-aikaan pihan värikkäimpiä puita.
3. KATSURA (*Cercidiphyllum japonicum*), (I-III) 6-8m A-Pv N-M Ra+++
Yksittäispuu. Syysväri syväkeltainen, lakastuneet lehdet tuoksuvat vaniljalle.
4. KELTAHEVOSKASTANJA (*Aesculus octandra*), I-II 7-15m A N Ra+++ Hu+
Keltakukkainen yksittäis- ja puistopuu.
5. OHIONHEVOSKASTANJA, risteytys (*Aesculus glabra*). ?
6. MARJAOMENAPENSAS (*Malus toringo* var. *sargentii*), I - II 100-250cm A N Ca+
Tuoksuvat valkeat kukat kesäkuussa, syksyllä tummanpunaiset marjat.
7. KORISTEOMENAPUU (*Malus`Kirjailija*), ?. Suuret karmiinipunaiset kukat.
8. KORISTEOMENAPUU (*Malus`Eleyi`*), I - II 4-6m A N Ra+ Ca+
Yksinkertainen viininpunainen kukinto, tumman purppuranpunainen hedelmä.
9. KOTIMAINEN MURATTI (*Hedera helix`Turku`*), ?.
10. TAIKINANMARJA (*Ribes alpinum*), I-VI (VII) 50-150cm A-V K-M Ra+++ Sa+ Hu+
Keltainen syysväri ja punaiset marjat, aikaisin keväällä lehtevä, kestäväöksäinen.
11. JAPANINMAGNOLIA (*Magnolia kobus*), Ia (Ib-II) 6-8m A N Ra++ Ca- Sa- Hu+
Lehdettömänä kukkiva eksoottinen puu / pensas. Kukkii vasta vanhempana.
12. NUTKANSYPRESSI (*Chamaecyparis nootkatensis*), I-II 1-5m Pv-V N-M Ra+++
Hu+. Erittäin kaunis sypressi yksittäispuuksi tai portinpieliin pihojen sisääntuloon.
13. PUISTOALPPIRUUSU (*Rhododendron catawbiense-hybr.*), I – (I-II) 150-200cm Pv-V
N Sa- Tu+ Ca-. Ainavihannat lehdet, kukat kesäkuussa.
14. TUIVIO (*Microbiota decussata*), I - IV 30cm A-Pv K-N Ra- Hk+
Rento, maanmyötäinen, 150cm leveä, lehdet punertuvat talvella.
15. PIHASYREENI (*Syringa vulgaris*), I - IV 200-500cm A-Pv N Ra+ Hu+
Tuoksuva kukinto kesäkuussa, pysty ja jäykkähaarainen pensas.
16. SEPPELVARPU (*Stephanandra incisa*), I - III (IV) 30-50cm A-V N Hu+
Rento, pieni valkea kukinto heinä-elokuussa, kaunis syysväri.

17. TAATANPIHLAJA (*Sorbus x thuringiaca* `Fastigiata`), I - IV 5-10m A K Ra+
Pystyhaarainen, lehdet ovat pitkät ja kapeat.
18. KULTASADE (*Laburnum alpinum*), I - II 300-500cm A K-N Ra+ Hk+ Sa-
Voimakkaasti tuoksuva, 15-30cm pitkä kukinto kesä-heinäkuussa. Myrkyllinen.
19. MÄNTY (*Pinus sylvestris*), I - VIII 25-35m A K-N
Aurinkoisen pihan puita, vanhempana alaoksaton ja latvus kupera.
20. MUSTALUUMU (*Prunus* `Cistena`), la 1.5m-?, A N Ra+++ Ca+ Sa-
Kukkii ennen lehteen tuloa, kaunis tumma lehvästö.
21. PILVIKIRSIKKA (*Prunus pensylvanica*), I-V 5-10m A-Pv N Ra++ So+ Hi+
Runsaasti kukkiva pikkupuu. Terve eikä kaipaa leikkaamista.
22. IMELÄKIRSIKKA (*Prunus avium*), la- (lb) 5-10m A N Ra+++ Ca+ Sa-
Kaunis valkokukkainen yksittäis- ja hedelmäpuu.
23. KANUKKA (*Cornus alternifolia*). Isohko, kauniit syysvärit omaava uusi
kanukkalaji Suomessa.
24. KURILLIENKIRSIKKA (*Prunus nipponica* var. *kurilensis*)?.
Pieni koristekirsikkapuu, vaaleanpunaiset kukat.
25. PESÄKUUSI (*Picea abies* `Nidiformis`), I-IV 50-100cm A-Pv N-M Ra+
Leveän pallomainen, päältä kovera, kirkkaan vihreä.
26. PENSASHANHIKKI (*Potentilla fruticosa*), I-III 80-100cm A K-N Hk+ Sa-
Keltainen kukinta heinä – elokuussa, leveä pensas, tulee myöhään lehteen.
27. PUNAKUKKAINEN PENSASHANHIKKI (*Potentilla fruticosa* `Red Ace`),
I-II 0,3m, punaiset kukat, muuten kuten edellinen.
28. KUNINGASATSALEA (*Rhododendron schlippenbachii* `Helsinki`),
(I) 100cm A-Pv N Ra++ Ca+ Hu+. Tuoksuvat ruusunpunaiset kukat.
29. KOTIKATAJA (*Juniperus communis*), I - VIII 0,5-10m A K-N
30. KÄÄPIÖKATAJA (*Juniperus communis* `Repanda`), I - V 20-30cm A K-N Ra- Hk+
Rento ja leveäkasvuinen.
31. LAWSONONINSYPRESSI (*Chamaecyparis lawsoniana*), (I) 1-5m ? Pv N-M Ra+.
40. RUSOKIRSIKKA (*Prunus sargentii*), I - II (III) 3-6m A N Ra+ Ca+ Sa+
Upea kukinta touko-kesäkuun vaihteessa, leimuavan punainen syysväri.
41. KIINANSYREENI (*Syringa x chinensis* `Saugeana`), I-III 100-200cm A N Ra+++
Hu+ Ca+. Kukinto vaalean purppuran sinipunainen.
42. LIKUSTERISYREENI (*Syringa reticulata*), I - V 300-500cm A N Ra+ Hu+
Kermanvalkeat suuret ja tuoksuvat kukinnot heinäkuussa.

43. NEIDONHIUSPUU (*Gingko biloba*)
44. PILARIKATAJA (*Juniperus communis f. suecica*), I -V 300 -700cm A K-N Ra- Hk+
Sinivihreät pistävät neulaset, siniset "marjat".
45. LAAKERIKIRSIKKA (*Prunus laurocerasus*), (I) Im A-Pv N Ra+.
Ainavihanta pensas tai pieni puu.
46. AMERIKANJALOPÄHKINÄ (*Juglans cinerea*), I - III (IV) 8-15m A N Ra+ Hu+
Yksittäispuu, tuulisilla paikoilla lehdet vahingoittuvat helposti.
47. SULKAHARMAALEPPÄ (*Alnus incana f. laciniata*), I - VI 3-18m A-Pv K-M
Liuskalehtinen harmaalepän muoto, komea hillittykasvuinen pikkupu.
48. JAPANINVAACHERA (*Acer palmatum*), (I) 1-2m A-Pv N Ra+++
Sirolehtinen pienen pihan vaahtera.
49. KOREANPIHTA (*Abies koreana*), I -V 5-10m Pv N Hu+
Tiheät ja tuuheet neulaset, kauniit kävyt.
50. PENSASSEMBRA (*Pinus pumila*), I-V 50-200cm A K-N Hk+ Sa+
Kaunis leveä, sinivihreä havupensas.
51. PILARITUUJA (*Thuja occidentalis `Columna`*), I -II 4-5m Pv-V N Tu+
Kiiltävät, tummanvihreät lehdykät.
52. HARMAAPIHTA (*Abies concolor*), I-III (IV-V) 10-20m A-PV N Ra+ Hu+
Siniharmaat pitkät neulaset. Kestää paahdetta muita pihtoja paremmin.
53. TERIJOENSALAVA (*Salix fragilis x bullata*), I - VII 3-10m A-Pv N-M Ra+
Luonnostaan pallomainen, tiheähaarainen puu tai pensas.
54. LOIMAANKOIVU (*Betula pendula f. crispa*), I-VI 15-20m A K-N
Ravinne jakosteus vaatimukset vähäiset, syvään liuskoittuneet lehdet.
55. PUNALEHTIKOIVU (*Betula pubescens `f.rubra`*), I-VIII 8-20m A-Pv K-M Ra++
Koivun punalehtinen muoto, koko kesän punaiset lehdet.
56. KYYNELKOIVU (*Betula pendula `Youngii`*), I-V 2-6m A K-M Ra++
Pienet lehdet, riippuvaoksainen, leveä latvus.
57. KARTIOMARJAKUUSI (*Taxus x media*), I - III 2-3m Pv-V N Ra+ Hu+
Ainavihanta, punaiset marjakävyt ovat myrkyllisiä.
58. UNKARINSYREENI (*Syringa josikaea*), I - VII (VIII) 2-4m A-Pv N Ra+ Hu+ Sa+
Tumman sinipunainen kukinto kesäkuussa, hyvä suoja- ja aidanpensas.
59. RUOTSINKÖYNNÖSKUUSAMA (*Lonicera periclymenum*), I - II 200-400cm A-V N
Ra+ Sa+. Kellanvalkeat punertavat kukat heinäkuussa.

60. SAMETTISUMAKKI (*Rhus hirta*), Ia(Ib) 1-3m A K-N Ra+ Hi+ So+ Sa-
Yksittäispensas seinustalle, kaunis nukkainen runko, loistava syysväri.
61. KAUKASIANPIHTA (*Abies nordmanniana*), (I) 2-5m Pv N Ra+++ Hu+
Leveähkö latvuksinen yksittäispuu.
62. JAPANINPIHTA (*Abies veitchii*), I-III (IV) 10-20m Pv N Ra+++ Hu+
Koristeellinen, neulaset kiiltävän tummanvihreät, suhteellisen nopeakasvuinen
63. LÄNNENPIHTA (*Abies laciocarpa*), I-VI 8-16m A-Pv N Ra++
Harmaanvihertävät neulaset, hyvä ja kestävä pihta.
64. TERTTUSELJA (*Sambucus racemosa*), I-VI 200-300cm A-Pv N-M Ra+ Sa+
Vihertävä kukinto kesäkuussa ja punaiset marjat, nopeakasvuinen ja vaatimaton.
65. DOUGLASKUUSI (*Pseudotsuga menziesii*), I - IV 15-30m A Pv N Ra+
Nopeakasvuinen, saasteenkestävämpi kuin tavallinen kuusi, erikoiset kävyt.
66. KORPIPAATSAMA (*Rhamnus frangula*), I - VI 2-6m A-V N
Puisto- ja puistometsäpensas.
67. KYNÄJALAVA (*Ulmus laevis*), I-V 10-20m A N-M Ra++ Hu
Sopii hyvin yksittäispuuksi tai puuryhmäksi tuoreeseen tai kosteaan maahan.
68. TERVALEPPÄ (*Alnus glutinosa*), I - VI 15-20m A-Pv N-M Ra+ Hu+
Kiiltävät lehdet, sietää hyvin märkää kasvupaikkaa, nopeakasvuinen.
69. ITKUPAJU (*Salix babylonica*)
70. SIPERIANLEHTIKUUSI (*Larix sibirica*), I - VIII 10-30m A N
Kestävin lehtikuusemme, suora runko, ruohonvihreät pehmeät neulaset.
71. NUKKA-ALPPIRUUSU (*Rhododendron smirnowii*), I-II (III) 1-1.5m Pv-V
M Ra++ Ca- Sa- Tu+. Ainavihanta, leveä ja kestävä alppiruusu.
80. SYYSHORTENSIA (*Hydrangea paniculata*), I - III 200-300cm A-Pv N Ra+ Hu+ Tu+Ca-
Valkea-roosa miedosti tuoksuva kukinto elo-lokakuussa, näyttävä syyskukkija.
81. USSURINPÄÄRYNÄ (*Prunus ussuriensis*), I ? 6m ? A N Ra+++ Sa-
Yksittäis- ja puistopuu, päärynäpuun perusrunko.
82. KORALLIKANUKKA (*Cornus alba 'Sibirica'*), I-IV 200-300cm A-V N-M Ra+ Sa+ Hu+
Kirkkaan korallinpunaiset oksat, talven koristus ja tuulensuojapensas.
83. SAARNI (lehto) (*Fraxinus excelsior*), I-III 15-25m A-V N-M Ra+++ Ca+ Sa+ Hu+
Luonnonvarainen jalo lehtipuu.
84. MUSTASAARNI (*Fraxinus nigra*), I? A-Pv M Ra+---
Yksittäis- ja puistopuu.

85. KURTTURUUSU (*Rosa rugosa*), I-VIII 50-100cm A K-N Ra+ Hk+
Tuoksuvia punaisia kukkia heinäkuusta syyskuuhun, suolaa ja tuulta kestävä.
86. RIIPPASAARNI (*Fraxinus excelsior* 'Pendula'), (I) A-V N-M Ra+ Ca+ Sa+ Hu+
Heleän vihreät lehdet avautuvat touko – kesäkuun vaihteessa. Latvus osittain nuokkuva.
87. LEHTOKUUSAMA (*Lonicera xylosteum*), I-VI 100-150cm A-V K-N Ra+ Hu+
Kellanvalkea kukinto kesäkuussa, vaatimaton leikkausta ja tiesuolaa kestävä pensas.
88. KARTIOHOPEAPOPELLI (*Populus alba* 'Pyramidalis'), I-? 5-10m A N Ra+++ Sa+ Hu+
Latvus kapean kartiomainen, alta valkeat nukkaiset lehdet.
89. HEISIANGERVO (*Physocarpus opulifolius*), I-V 200 300cm A-V K-M
Kermanvalkeat kukat kesä – heinäkuussa, nopeakasvuinen, terve ja tuultakestävä.
90. KANADANHEMLOKKI (*Tsuga canadensis*), I 4 – 10m V N
Leveä puu tai pensas, kirkkaan tummanvihreät kampamaiset neulaset.
91. TUOHITUOMI (*Prunus maackii*), I –V 5-10m A-Pv K-N R+++ Sa+
Vanhemmiten leveälatvuksinen, rungon kiiltävän ruskea tuohi koristeellinen.
92. ISOTUOMIPIHLAJA (*Amelanchier spicata*), I-VIII 2-6m A-Pv K-N Ra++ Hi+ Sa+
Hyvä suoja- aidanne aitapensas, leikkausta kestävä, oranssinpunainen syysväri.
93. PUNATAMMI (*Quercus rubra*), I-II 10-15m A N Ra+++
Teräväliuskaiset lehdet. Jo nuorena leveä latvus.
94. RIIPPAPIHLAJA (*Sorbus aucuparia* 'Pendula'), I-V 1,5-3m A-Pv K-N
Kotipihlajaan vartettu riippaoksainen lajike, kaunis pikkupuu.
95. TUOKSUVATUKKA (*Rubus odoratus*), I-VII 200cm A-Pv N Ra+++ Hu+
Leveä suurilehtinen ja nopeakasvuinen pensas, oksat kestävät lumenpainoa.
96. JAPANINHAPPOMARJA (*Berberis thunbergii*), I - V 50-100cm A K Hk+
Keltaiset kukat kesäkuussa, piikkiset oksat, kaunis syysväri marjoineen.
97. KÖYNNÖSHORTENSIA (*Hydrangea anomala* subsp. *petiolaris*) I-III 300-800cm Pv-V
N Ra+Ca-Hu+. Kukinta heinä-syyskuussa, kiinnittyy tukeen kiipimäjuurilla.
98. KIINANLAIKKUKÖYNNÖS (*Actinidia kolomikta*), I - III 300-500cm A-PV N Ra+
Kirjavalehtinen, tukeen nojaava köynnös tai rento suojapensas.
99. RUUSUORAPIHLAJA (*Crateagus laevigata* 'Paul's Scarlet'), I (II) 300-600cm A N
Ra+ Hk+ Ca+. Kauniit punaiset kukat kesäkuussa.
100. RUSOTUOMIPIHLAJA (*Amelanchier lamarchii*), I - II(III) 200-300cm A Pv N Ra+
Tuoksuvat kukat touko-kesäkuussa, lehdet avautuessa harmahtavan punaruskeat.
101. EUROOPANSORVARINPENSAS (*Euonymus europaeus*), I - IV 200-500cm A-Pv
N-M Ra+ Hu+Ca+. Kaunis syysväri ja punaoranssit myrkylliset hedelmät.

102. LÄNNENHEMLOKKI (*Tsuga heterophylla*), I-II 8-18m V N
Kaunis yksittäis- ja puistopuu.
103. KUUSI (*Picea abies*), I - VIII 15-30m A-V N
Kaunis avoimella paikalla tai säännöllisesti leikattuna aitana.
104. PENSASVÄRIHERNE (*Genista tinctoria*), I-III 50cm A K Hk+ Sa-
Hyvä kasvi kuiville paikoille, keltaiset kukat.
105. LUMIKELLOKANERVA (*Erica herbacea*), I? 20cm A-Pv N Ra+++ Ca+
Toukokuussa kukkiva peittokasvi kivikkoisille rinteille ja mäntymetsiin.
106. KINOSANGERVO (*Spiraea vanhouttei*), I N Ra+
Valkoinen kukinto kesäkuussa, yksittäis- puisto- ja aidanpensas.
107. KARTIOVALKOKUUSI (*Picea glauca* 'Conica'), I - III 50-100cm A-Pv N Ca+
Ruohonvihreä, tyvestä saakka tuuhea pikkupuu.
108. Keltalehtiangervo (*Spiraea japonica* 'Goldflame'), I-? 0,5m A-Pv K-N R+++
Verho- aidanne ja peittopensas, lehtilapa keltainen koko kesän ajan.
109. TULPPAANIPUU (*Liriodendron tulipifera*)
110. RAUTATIENOMENAPUU (*Malus Hyvingiensis*), I - IV (V) 1,5-4m A N Ra+ Ca+
Runsaasti kukkiva, riippuvaoksainen ja matala koristeomenapuu.
111. JAPANINRUUSUKVITTENI (*Chaenomeles japonica*), I - II(III) 50-80cm A K Ra+
Hk+Ca+. Punaiset tai oranssit kukat touko-kesäkuussa, hedelmistä saa hilloa.
112. TAPIONPÖYTÄ (*Picea abies* 'Tabuliformis'), I - ? 50cm A-V N
Päältä pöytämäisen tasainen, tiheähaarainen.
113. VUORIMÄNTY (*Pinus mugo*), I - VIII 100-300cm A N Ra- Hk+ Sa-
Kestävä havupensas tai puu, voi kasvaa liian korkeaksi jos ei typistetä.
114. JAPANIN VATUKKA (*Rubus phoenicolasius*)
115. HIBATUIJA (*Thujopsis dolobrata*), (I) 1m? Pv N Ra+ Hu+
Leveä pensas tai puu.
116. VERIPYÖKKI (*Fagus sylvatica* 'Atropunicea'), (I-II) 10m? A-Pv N Ra+++ Hu+
Arvokas lehtupuu, punaruskea lehtilapa.
117. VALKOATSALEA (*Rhododendron* 'Palestrina')
118. ORJANLAAKERI (*Ilex meserveae*), (I) 0,5 - 1m Pv N Ra+++
Ainavihanta pysty pensas.
119. SATEENVARJOJALAVA (*Ulmus glabra* 'Pendula'), I - II A-Pv N Ra+
Riippaoksainen ja matala, latvus melkein tasainen.

120. KOMEAONNENPENSAS (*Forsythia x intermedia*), I 150-200cm A Pv N Ra+ Hu+
Kirkkaankeltaiset kukat toukokuussa ennen lehtien avautumista tai avautuessa.
121. KÄÄPIÖMANTELI (*Prunus tenella*), I - IV 50-100cm A K-N Ra+ Hk+ Sa+ Ca+
Tuoksuvat kukat touko-kesäkuussa, tiheä- ja ohutversoinen.
122. KARTIOMARJAKUUSI (*Taxus x media 'Hicksii'*), I - III 100-150cm Pv -V N Ra+ Hu+
Ainavihreä, punaiset marjakävyt myrkyllisiä, leveän pylväsmäinen pystyhkö.
123. NORJANANGERVO (*Spiraea 'Grefsheim'*), I - VI 100-150cm A K-N Ra+
Kaarevat oksat peittyvät kesäkuussa valkeisiin kukkiin, terve ja helppohoitoinen.
124. ONNENPENSAS (*Forsythia ovata x eupopea*),
125. METSÄLEHMUS (*Tilia cordata*), I - V 15-25m A-Pv Ra+ Ca+ Sa+ Hu+
Kaunis kasvutapa, kestää kaupunki ilmasto, saavuttaa n. 250 vuoden iän.
126. JAPANINMARJAKUUSI (*Taxus cuspidata*), I - V 100-400cm Pv-V N Ra+ Hu+
Tummanvihreä, leveä pensas.
127. ROHTOKATAJA (*Juniperus sabina*), I - III 20-50cm A-Pv Hk+ Sa-
Voimakkaasti tuoksuva, maanmyötäinen ja tummanvihreä.
128. KÄÄPIÖVUORIMÄNTY (*Pinus mugo 'Pumilio'*), I-VI(VII) 50-100cm A N Ra- Hk+ Sa-
Vuosiversoja tyvistämällä saadaan tuuhea ja leveä pensas.
129. KOIVUANGERVO (*Spiraea betulifolia*), I - VIII 50-80cm A-Pv N
Valkea kukinto elokuussa, punaoranssi syysväri, kestää leikkausta ja lumenpainoa.
130. RUUSUANGERVO (*Spiraea japonica 'Froebelii'*), I - V(VII) 50-100cm A-Pv N Ra+
Punainen kukinto heinä-elokuussa, kaunis syysväri.
131. HOKKAIDONLIUSKALEHTIVAAHTERA (*Acer japonicum Aconitifolium*) I-II 2-3m
A-Pv N Ra+++ . Sirolehtinen yksittäispensas.
132. RIIPPAHERNEPENSAS (*Caragana arborescens 'Pendula'*), I -V 200cm A-Pv K Hk+
Keltaiset kukat kesä-heinäkuussa, riippaoksainen pikku puu.
133. SULKAHERNEPUU (*Caragana arborescens 'Pendula'*), I -V 2-4m A K Ra++ Hi+
So+. Ilmava ulkonäkö, keltainen kukinto kesä – heinäkuussa.
134. PIHAJASMIKE (*Philadelphus coronarius*), I - III(IV) 200-300cm A-Pv N Ra+ Hu+
Voimakastuoksuiset valkoiset kukat kesä-heinäkuussa.
135. IMUKÄRHIVILLIVIINI (*Parthenocissus quinquefolia*), I – III 300-800cm N A-V Ra+
Hu+. Köynnös ei tarvitse tuentaa, loistavan punainen syysväri.
136. PIHLAJA (*Sorbus scopulina*)
137. MONGOLIANVAAHTERA (*Acer tataricum subsp.ginnala*), I-V 300-600cm A-Pv K-N
Vihertävä kukinto kesäkuussa, kaunis punaoranssi syysväri.

138. HAAPA (*Populus tremula*), I-VIII 5-25m A K-N Ra+
Runsaasti juurivesoja muodostava, yksittäis- puisto- ja viljelymetsäpuu.
139. AMERIKANPIHLAJA (*Sorbus americana*), I – III (IV) 4-7m A N Ra+
Kukinnot, marjat ja lehdet isommat kuin kotipihlajalla, suhteellisen hidaskasvuinen.
140. LAMOALPPIRUUSU (*Rhododendron Forrestii*-hybr. Ëlviira), I-VI 20-60cm Pv-V
M Sa- Tu+ Ca-. Ainavihanta, kesäkuussa kukkiva kaunis ja kestävä alppiruusu.
141. LAMOSALALI (*Gaultheria procumbens*)
142. SINIKUKKAHORTENSIA (*Hydrangea serrata* `Bluebird)
143. HOPEAKUUSI (*Picea pungens* `Glaucá'), I - VI 5-10m A-Pv N Ra+ So+ Hi+
Hopeansivivhree okakuusen värimuoto, hidaskasvuinen.
144. OKAKUUSI (*Picea pungens*), I? 5-8m A-Pv N Ra+ So+ Hi+
Yksittäis- ja puistopuu.
145. RIIPPAPYÖKKI (*Fagus sylvatica* `Pendula).
160. TUOKSUKÖYNNÖSKUUSAMA (*Lonicera caprifolium*), I-III 200-300cm A-V N Ra+
Tuoksuvat kukat kesäkuussa.
161. TARHAHAPPOMARJA (*Berberis x ottawensis*), (I-V) 200cm A-Pv K Ra+ Ca+ Hi+ So+
Kukinta kesäkuussa, piikkiset oksat, tuulenkestävä.
162. PIIPPUKÖYNNÖS (*Aristolochia macrophylla*), I-IV 4-6m Pv-V N-M Ra+++ Sa+ Hu+
Itse tukeen kiertyvä ja leikkuuta kestävä köynnös. Varjoisa jakostea kasvupaikka.
163. TARHAHARISONINRUUSU (*Rosa Harisonii*- Hybr.), I-II A K Ra+ Ca+
Valkoinen kukinta kesä – heinäkuussa, kiulukat lähes mustia.
164. KULTAHERUKKA (*Ribes aureum*), I-V (VI) 100-150cm A-Pv N Hu+ Sa+
Keltainen tuoksuva kukkaterttu kesäkuussa, upea punainen syysväri.
165. RAUDUSKOIVU (*Betula pendula*), I-VIII 10-25m A K-N
Nopeasti kasvava koivu on parhaimillaan valoisalla paikalla.
166. TATAARIVAAHTERA (*Acer tataricum*), I-V 300-600cm A-Pv K-N Ra+
Kaunis pensas tai pieni puu, keltainen syysväri.
167. KELTAMARJAPIHLAJA (*Sorbus aucuparia* `Xanthocarpa'), I-III 3-8m A Pv K-N Ra++
Hedelmä keltainen.
168. MAKEAPIHLAJA (*Sorbus aucuparia* Ëdulis'), I-V, Hedelmä makea.
169. VALKOMARJAPIHLAJA (*Sorbus* sp.). Kuten keltamarjapihlaja, valkoiset marjat.

170. KELTALEHTIJASMIKE (*Philadelphus coronarius* 'Aureus'), I-III(IV) A-Pv N Ra+++ Hu+. Lehtilapa keltainen, valkeat kukat.
171. KORISTEOMENAPUU (*Malus* 'Baccata'), I-VI 4-8m A K-N Ra+ Ca+ Valkoinen kukinto kesäkuussa, melko hidaskasvuinen.
172. KORISTEOMENAPUU (*Malus* 'Hopa'), I-IV 4-6m A N Ra+ Ca+ Ruusunpunakukkaisista lajikkeista kestävimpiä.
173. SERBIANKUUSI (*Picea omorika*), I - V 8-20m A-Pv N Erityisen kapea ja tiheä havupuu, suosittu joulupuu.
174. KANADANTUIJA (*Thuja occidentalis*), I - VI 3-12m Pv V N-M Tu+ Kartiomainen avoimella paikalla tuuhea puu, sopii leikattavaksi aidaksi.
175. JAPANINSIIPÄHKINÄ (*Pterocarya rhoifolia*), I-II 6-10m A-Pv N-M Ra+++ Hu+ Monirunkoinen yksittäispuu, suuret näyttävät lehdet.
176. LUMIMARJA (*Symphoricarpos albus*), I - V 100-150cm A-V N-M Aikaisin keväällä ja myöhään syksyllä lehtevä, marjat ovat myrkyllisiä.
177. HURMEVAAHTERA (*Acer platanoides* 'Faassens's Black'), I - II 10-15m A-V N Ra+. Tummin punalehtisistä vaahteralajikkeista.
178. PUNALEHTIRUUSU (*Rosa glauca*), I - VII 150-300cm A-Pv N Ra+ Hu+ Ruusunpunaiset kukat heinä-elokuussa, punaiset kiulukat. Yksityispihassa.
179. KORISTEARONIA (*Aronia x Prunifolia*), I - VI(VII) 150-200cm A-Pv K-N Hk+ Kaunis kukinta kesäkuussa, upea syysväri. Yksityispihassa.
180. KORKKIPUU (*Phellodendron amurense*), (I - II) 5-12m A-Pv N Ra+ Kaunis laajalatuksinen yksittäispuu, ei tuulisille paikoille.
181. KAMELIAJASMIKE (*Philadelphus x virginalis* hybr.), I-II 200-350cm A N Ra+ Hu+ Tuoksuvat valkoiset kerrannaiset kukat heinäkuussa.
182. HEVOSKASTANJA (*Aesculus hippocastanum*), I - III 7-15m A N Ra+ Hu+ Eksoottinen suuri kukinto kesäkuussa, isolehtinen ja hidaskasvuinen.
183. MAKEDONIANMÄNTY (*Pinus peuce*), I - IV 6-20m A N Ra+ So+ Hi+ Sa+ Terve yksittäis- tai puistopuu, oksat alas saakka.
184. PÄHKINÄPENSAS (*Corylus avellana*), I-III 200-500cm A-Pv N Ra+ Huhti – toukokuussa keltaiset hedenorkot, syysväri keltainen, tuulenkestävä.
185. SIPERIANHERNEPENSAS (*Caragana arborescens*), I -VIII 200-500cm A-Pv K-N Hk+. Keltaiset kukat kesä-heinäkuussa, tuulen- ja suolankestävä.
186. VUORIJALAVA (*Ulmus glabra*), I-V 15-25m A-Pv Ra+ Nuorena kasvavat nopeasti ja saavuttavat jopa 200 vuoden iän.

187. KIILTOTUHKAPENSAS (*Cotoneaster lucidus*), I-VII 100-200cm A-Pv K-N
Hk+ Sa-. Kiiltävät tummat lehdet saavat kauniin syysvärin.
188. KARTIOTAMMI (*Quercus robur* `Fastigiata`), Ia (Ib-III) A N Ra+++
Latvus pitkä ja kapea, sopii kotipihaan.
189. TAMMI (*Quercus robur*), I - III(IV-V) 10-20m A N Ra+
Ikkivanhaksi elävä, melko hidaskasvuinen puu, kauniit mutkikkaat oksat.
190. PALSAMIPOPELLI (*Populus balsamifera*), I - VII 12-20m A N Ra+
Suosituin poppelimme palsamintuoksuisten, tummien lehtiensä vuoksi.
191. KONTORTAMÄNTY (*Pinus contorta*), I-VIII 15-25m A K Ra++ Hi+ So+
Latvus kapeahko, yksittäis – ja puistopuu.
192. AITALIKUSTERI (*Ligustrum vulgare*), Ia (Ib-II) 50-200cm A-Pv K Ra+++ Ca+ Hi+
Yksittäis – ja aitapensas.
193. KOREANHAPPOMARJA (*Berberis koreana*), I-III 100-200cm A-Pv N Ra++
Kukinto keltainen riippuva terttu, hedelmä pyöreä.
194. VAAHTERA (*Acer glabrum* var. `Douglasii`).
195. VIITAVAAHTERA (*Acer barbinerve*), I-II 200-300cm Pv-V N Ra+++.
196. SIROVAAHTERA (*Acer sieboldianum*), (I) 100-200cm A-Pv Ra+++.
197. KOREANVAAHTERA (*Acer pseudosieboldianum*).