

La llar d'infants municipal de l'Ametlla, més a prop



P3

AJUNTAMENT AL DIA

Nou carnet de la deixalleria



El nou carnet de la deixalleria permet no haver-lo de renovar cada any i facilitarà l'accés a les dades. Es pot sol·licitar a partir del mes de desembre.

P5

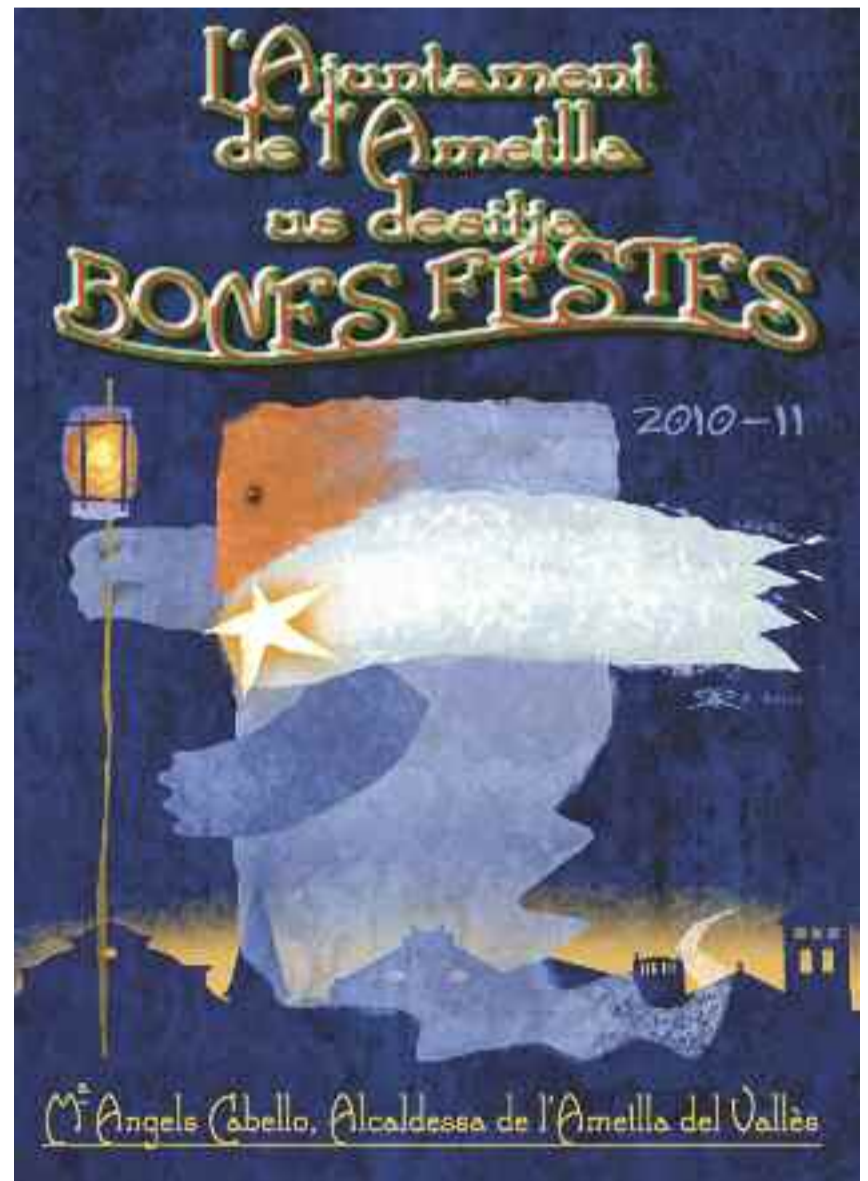
ESPORTS

Pla Català de l'Esport



Dos cursos després del seu inici, el projecte del Pla Català de l'Esport s'ha consolidat a l'Ametlla. Els tres centres escolars del poble han estat reconeguts.

P21



DESEMBRE '10 Agenda d'Activitats

Consulta l'última hora a l'agenda de www.ametlla.cat

dia A dia



divendres 3

A les 6 de la tarda. A la sala infantil de la Biblioteca.
L'hora del conte: On viu la música, a càrrec de Sandra Rossi.
Org. Biblioteca Municipal Josep Badia

A les 8 del vespre. A la sala d'art Carles Sindreu.
Inauguració de l'exposició de l'artista Alfred Pujol, pintura.
Org. Associació Artistes de l'Ametlla.

Durant el matí, de 9 a 13h. Al pavelló Municipal.
Trobada dels cicles inicials de les escoles pel Pla Català de l'esport.
Org. Àrea d'Esports.

dissabte 4

A la tarda. Al pavelló Municipal.
2n Trofeu de Nadal de patinatge del CPA.
Org. Club Patinatge l'Ametlla.

divendres 10

A les 6 de la tarda. A la sala infantil de la Biblioteca.
L'hora del conte: I ara, què ve?, a càrrec de Mon Mas.
Org. Biblioteca Municipal Josep Badia.

dissabte 11

A les 10 del matí. A la Sala Teatre.
Festival de Nadal dels grups de dansa del Servei d'Esports.
Org. Àrea d'Esports.

A les 11 del matí. A la sala infantil de la Biblioteca.
Cistell de contes: Contes per sucari-hi pa, a càrrec d'Emma Puig.
Org. Biblioteca Municipal Josep Badia.

diumenge 12

A 2/4 de 10 del matí. Al parc del Verder. (camí del Verder s/n, la Miranda)

Reforestem els nostres torrents: acte d'educació ambiental i reforestació dels nostres torrents. Programa d'activitats: 9:30h: Taller d'anellament d'ocells i ruta guiada pel torrent del Verder. A càrrec d'Anton Montsant i del Grup Ornitològic del Tenes. 10:45h: Taller de confecció de caixes niu. A càrrec del Grup Ornitològic del Tenes. Els participants podran endur-se la caixa a casa o penjar-la al mateix parc. 11:45h: Plantada d'arbres de ribera. 12:45h: Píscolabis.
Org. Àrea de Medi Natural. Col·laboren: Associació de Propietaris de La Miranda i GOT.

Bicicletada popular amb botifarrada.
Org. Fundació Teràpia a Cavall.

dimarts 14

A 2/4 de 8 de la tarda. Antic jutjat de pau.
Tertúlies literàries: "Camí de sirga", Jesús Moncada.
A càrrec de Lola Tresserras.
Org. Àrea de Cultura.

dimecres 15

A 2/4 de 9 del vespre. A la sala polivalent de la Biblioteca.
Xerrada sobre economia municipal: Com fer uns pressupostos participatius. Moderarà Jordi Lázaro.
Org. Associació Cívica Arrels.

dijous 16

A les 7 de la tarda. Al local de l'antic jutjat de pau.
Tertúlies literàries: "Camí de sirga", Jesús Moncada.
A càrrec de Lola Tresserras.
Org. Àrea de Cultura

A 2/4 de 8 de la tarda. A l'aula magna de l'escola de música.
Audicions de Nadal, ambientades en l'esperit de Nadal. A càrrec dels alumnes de l'escola de música.
Org. Escola Municipal de música.

divendres 17

A les 6 de la tarda. A la sala infantil de la Biblioteca.
L'hora del conte: Contes nadalencs, a càrrec de Sònia Hernández.
Org. Biblioteca Municipal Josep Badia.

A 2/4 de 7 de la tarda. Al local de l'antic jutjat de pau.
Tertúlies literàries: "Camí de sirga", Jesús Moncada.
A càrrec de Lola Tresserras.
Org. Àrea de Cultura.

A 2/4 de 8 de la tarda. A l'aula magna de l'escola de música.
Audicions de Nadal, ambientades en l'esperit de Nadal. A càrrec dels alumnes de l'escola de música.
Org. Escola Municipal de música.

dissabte 18

A les 10 de la nit. A la Sala Teatre.
Concert: Miqui Puig & illa Carolina & La iaia
Venda d'entrades al club de Can Camp. Preu 12€.
Festa after show al club de Can Camp: Dj Yvette & The Johnny Rock And Roll d.j. / Show!
Entrada Gratuïta
Org. Miqui Puig i Àrea de Joventut.

diumenge 19

A 2/4 de 10 del matí. A la plaça de l'Ajuntament.
Caminada Solidària per la Marató de TV3.
Org. 3 i més i Ajuntament.

A 2/4 de 12 del matí. Al parc de les Acacies.
Cagatió Solidari, amb xocolatada.
Org. Associació de Propietaris de La Miranda.

A les 7 de la tarda. A l'església.
Concert tradicional de Nadal.
Org. Coral Lo Liri.

dimecres 22

A les 7 de la tarda. A la Sala Teatre.
Concert de Nadal de l'escola de música.
Amb la participació dels alumnes dels grups instrumentals de l'escola.
Org. Escola Municipal de música.

dijous 23

A les 8 del vespre. A la sala d'art Carles Sindreu.
Inauguració de l'exposició col·lectiva de Nadal: Artistes de l'Ametlla
Org. Associació Artistes de l'Ametlla.

diumenge 26

A 2/4 de 10 del matí. Sortida: plaça de l'Ajuntament.
Pujada a Sant Bartomeu. Per a tots els públics. Obligatori ús de casc. Cada persona ha de portar el seu esmorzar. A l'ermita hi hauran brases per coure-hi carn.
Org. Motoclub.

NADAL'10 A L'AMETLLA

Activitats Infantils, a partir del 19 de desembre fins al 5 de gener de 2011.
Penjada de Cartells Nadalencs i Xocolatada, Parc Infantil de Nadal, Festa del Patge, Taller de Fanalets, Gran Cavalcada dels Reis Mags d'Orient i Xocolatada!!

Parc de Nadal al Pavelló Municipal d'Esports. **De 3 a 100 anys!!** Entrada lliure.
Espai Taller de Manualitats, Ludoteca Infantil, Espai Play+Wii, Taller de cuina, Espai de Jocs de Taula i Zona Esports.

Consulta la programació completa a la pàgina 14

FESTA DE CAP D'ANY 2010/11

A partir de la 1 de la matinada. Al Pavelló Municipal d'esports

GRAN BALL AMB L'ORQUESTRA MANDOLINA + Disco-mòbil i DJ

Borsa cotilló i entrada gratuïta

EXPOSICIONS

Del 3 al 19 de desembre
Exposició de l'artista Alfred Pujol, pintura.
Org. Associació d'Artistes de l'Ametlla.

Del 23 al 16 de gener
Exposició col·lectiva de Nadal:
Artistes de l'Ametlla.
Org. Associació d'Artistes de l'Ametlla.

A la Sala d'art Carles Sindreu



La llar d'infants municipal, més a prop

Ja s'ha obert el període de licitació de la construcció de l'escola bressol municipal, que està previst que s'iniciï al llarg del primer semestre de 2011. Aquest és el primer d'una sèrie d'articles relacionats amb les seves característiques i el seu funcionament

Aquest és el primer d'una sèrie d'articles que explicaran el projecte de la llar d'infants en totes les seves vessants. En aquest cas, tractarem les característiques constructives i tècniques del futur centre.

Mica en mica el projecte va prenent forma, i el període de licitació de les obres ja està obert, estant previst que l'inici de la construcció sigui dins del primer semestre de l'any 2011.

La futura escola bressol s'ubicarà en els terrenys de l'antiga Masia de Can Camp, concretament en el carrer Pinar, i estarà englobada dins d'un projecte més ampli d'equipaments ubicats en el mateix emplaçament, com és el cas del Centre d'Interpretació del Territori de l'Ametlla (CITA), que s'ubicarà a la recentment restaurada capella de Can Camp.

Val a dir que el projecte de llar d'infants està implementat de tal manera que es minimitzi el seu impacte urbanístic i s'integri adequadament en el barri.

L'escola serà d'una sola planta baixa i tindrà una superfície construïda que gairebé arribarà als 700 m², incrementant, així, en 200 m² el projecte del Pla Parcial de Can Draper (indret on estava previst construir l'escola inicialment).

Pel que fa a la distribució dels espais del centre, s'ha partit dels requisits mínims que estableix el decret 282/2006, que regula el primer cicle de l'educació infantil i els requisits dels centres.

Així les coses, es comptarà amb una aula per a nens i nenes de 0 a 1 anys, de 35 m² i de dues aules per alumnes de 1 a 2 anys d'uns 40 m²

cadascuna i dues més per a alumnes de 2 a 3 anys, de 45 m² també cadascuna.

L'aula de 0 a 1 anys tindrà un espai per a llitets i les restants comptaran amb una zona de serveis higiènics.

L'escola també disposarà d'una cuina de 30 m² amb el seu corresponent rebost i de dues sales de gairebé 50 m² cadascuna, una d'usos múltiples i una altra de polivalent, que tindran accés directe des de l'exterior i que es podran utilitzar fora d'horari lectiu o, eventualment, com a suport de menjador (tot i que està previst que els alumnes mengin a la pròpia aula).

També hi haurà un espai destinat al despatx de direcció i un altre com a sala de professors. Alhora, es disposarà de banys adaptats, així com de vestuaris pels professionals i una bugaderia.

Així les coses, comptant el vestíbul i els passadissos, la superfície útil total serà de 587,94 m².

Una de les característiques que defineixen el seu disseny és la voluntat d'aprofitament de la llum natural, amb un pati encarat al sud, i un sistema de ventilació creuada que consisteix en la facilitació de la circulació d'aire dins l'edifici per tal de reduir els consums d'energia.

Està previst que la façana doni a l'espai exterior del futur equipament de Can Camp, formant un pati tal i com estaven els coberts de l'antiga masia, de manera que els dos equipaments es podran comunicar per un espai porxat contigu entre els 2 edificis, que es podrà obrir i tancar.

El pati o zona d'esbarjo comptarà amb un petit espai destinat a hort.



Imatge virtual de les façanes de la futura llar d'infants



Vista de la Planta de l'escola bressol

Les modificacions de crèdit, marquen el darrer ple

Un dels temes que va generar més discussió entre el govern i l'oposició en el darrer ple van ser les modificacions de crèdit que els primers han proposat, propiciant el moviment de diners d'unes partides a altres per a fer front a desviacions imprevistes.

En aquest sentit, l'oposició es va mostrar crítica amb increments com l'augment del consum elèctric municipal o el vestuari de la policia local. Des de l'equip de govern es va indicar que la instal·lació de noves faroles motiven aquest augment de consum elèctric, argument que no va convèncer a l'oposició.

Altres punts destacats del ple

- El ple municipal va aprovar per unanimitat una nova ordenança que regularà l'establiment de nous comerços i no deixarà obrir grans superfícies. Tanmateix, aquesta ordenança necessitarà el vist i plau de la Generalitat, com indica la Normativa Europea de Lliure Comerç.

- També es va aprovar per unanimitat de tots els regidors, que els 72 habitatges projectats a la carretera de Sant Feliu al seu pas per l'Ametlla es construïxin 8 metres enretirats de la carretera, per tal de facilitar la construcció de les voreres, en un futur.

Pinzellades dels plens

Aquest darrer mes de novembre s'han celebrat dos plens extraordinaris i un d'ordinari. A continuació, s'exposa quin va ser el sentit dels vots dels regidors



Composició del Plenari de l'Ajuntament de l'Ametlla del Vallès

Ple extraordinari del 3 de novembre

1.- Modificació de l'Ordenança Fiscal número

la realització d'activitats de competència local.

Vot: Unanimitat

2.- Reguladora de l'Impost de Béns Immobles.

Vots positius: PSC + AIA + Regidor no adscrit

Abstencions: CiU + GRA

3.- Modificació de l'Ordenança Fiscal número 19 - Taxa per la prestació de serveis d'intervenció administrativa.

Vot: Unanimitat

2.- Modificació de l'Ordenança Fiscal número 7 - Reguladora de les taxes per a

Ple del 17 de novembre

1.- Aprovar els esborranys de les actes de les sessions anteriors, de dates 22-9-2010, 3-11-2010 i 3-11-2010 (bis). **Vot: Unanimitat**

9. Aprovació definitiva Pla Especial de Millora Urbana Ctra. Sant Feliu est AC-10.

Vot: Unanimitat

2. Coneixement de comunicacions oficials i Decrets d'Alcaldia, concretament dels números 2010/841, 2010/844, 2010/862, 2010/863, 2010/915, 2010/926, 2010/940, 2010/953, 2010/955. **Vot: Unanimitat**

10. Aprovació definitiva de la "Proposta de delimitació de la Trama Urbana Consolidada del terme municipal de l'Ametlla del Vallès".

Vot: Unanimitat

3. Expedient de modificació de crèdit 09/2010. **Vot: Unanimitat**

11. Aprovació definitiva modificació puntual PGO condicions generals llicències urbanístiques.

Vot: Unanimitat

4. Expedient de modificació de crèdit 10/2010.

Vot positiu: PSC + AIA

Vot negatiu: CiU + GRA + Regidor no adscrit

12. Aprovació conveni amb Estabanell y Pahisa Energia, SAU per a cessió de terreny per instal·lació d'Estació Transformadora al C. Oms.

Vot: Unanimitat

5. Expedient de modificació de crèdit 11/2010.

Vot positiu: PSC + AIA + Regidor no adscrit

Vot negatiu: CiU

Abstenció: GRA

13. Aprovació conveni amb Estabanell y Pahisa Energia, SAU per a cessió de terreny per a instal·lació Estació Transformadora al C. Pinar.

Vot: Unanimitat

6. Aprovació provisional de les contribucions especials Barri Can Camp - Tram 3 Santiago Rusiñol Est. **Vot: Unanimitat**

14. Revisió del Padró Municipal d'Habitants a 1 de gener de 2010. **Vot: Unanimitat**

15. Donar compte escrit proposta de creació de la nova comarca del Moianès

7. Aprovació provisional de les contribucions especials Barri Can Camp - Tram 4 Can Guineu Sud. **Vot: Unanimitat**

16. Mocions d'urgència.

Presentada pel PSC sobre 3 al·legacions presentades al projecte de la llar d'infants.

Vot positiu: PSC + CiU + AIA + GRA

Abstenció: Regidor no adscrit

8. Aprovació inicial de l'ordenança municipal d'obertura d'establiments i control d'activitats.

Vot: Unanimitat

17. Precs, preguntes i control d'òrgans de la Corporació.

Enquesta sobre els horaris dels busos de Barcelona



Tal i com es va avançar a l'anterior edició del Diari de l'Ametlla, des de principis de novembre s'ha activat una enquesta a la pàgina en la qual es demana als usuaris quin és la seva franja d'edat, quin és l'horari que més li convé i el motiu habitual del seu desplaçament a Barcelona. A partir de l'anàlisi de l'enquesta, s'elaboraran uns horaris que s'ajustin al màxim a les demandes dels ametllatans i ametllatanes. Per participar a l'enquesta, ves a www.ametlla.cat i clica aquesta icona que trobaràs a "elements destacats".

Disminució del gravamen de l'IBI i congelació d'impostos

El ple extraordinari del passat dimecres 3 de novembre va servir perquè el Consistori aprovés la congelació de diferents impostos, com per exemple la taxa d'escombraries o la de vehicles, amb la unanimitat del vot de tots els assistents.

Pel que fa a l'Impost sobre els Béns Immobles, conegut com a IBI, l'Ajuntament va aprovar amb els vots a favor dels integrants de l'equip de govern més el del regidor no adscrit i l'abstenció de CiU i del GRA, reduir el gravamen per tal de minimitzar la pujada de la darrera revisió cadastral.

Aquest fet comportarà que part de famílies de l'Ametlla no vegin incrementat el seu rebut i, alhora, comportarà 120.000 € en ingressos al Consistori. En aquest sentit, CiU justifica la seva abstenció adduint que el benefici d'aquests 120.000 € no són motiu suficient per no modificar més aquest gravamen, tenint en compte el context de crisi econòmica i que hi ha i que hi haurà algunes famílies que sí veuran apujat l'impost.

Al seu torn, el representant del GRA va voler que constés en acta la seva disconformitat pel fet que el Govern de l'Estat encara no hagi definit l'IBI i que els ajuntaments hagin de treballar amb base a suposicions.

Servei de renovació del DNI a l'Ametlla del Vallès

La unitat mòbil de la Policia Nacional que efectua les renovacions del DNI està previst que vingui a l'Ametlla del Vallès el proper mes de gener de 2011.

En aquest sentit, tant aviat com es sàpiga la data exacta el mes de desembre, aquesta serà publicada a la pàgina *web* de l'Ajuntament (www.ametlla.cat).

Tenint en compte les dates a priori previstes i que les places són limitades, es recomana a les persones interessades no esperar al mes de gener per demanar hora.

La reserva es pot fer a la pàgina *web*:

<https://www.citaprevia.es>

Si necessiten fer la renovació abans de l'últim trimestre d'aquest any, caldrà fer-la a la Policia Nacional de Granollers. El telèfon de contacte és el 93 861 48 50.

Trobaràs més informació del Ple a: www.ametlla.cat

Reforestem els nostres torrents

Àrea de Medi Ambient

En el marc del programa "árboles" de la Fundación Biodiversidad, l'Ajuntament de l'Ametlla ha aconseguit un ajut de 8.000€ per a la reforestació de diversos espais de ribera del municipi i la realització d'una sessió d'educació ambiental.

En aquest sentit, professionals de l'arboricultura realitzaran la plantació i el reg d'uns 250 arbres de ribera a diversos torrents del municipi.

D'altra banda, l'acte central d'aquest projecte es realitzarà el dia **12 de desembre de 2010 al parc del Verder** -Camí del Verder sn- de la urbanització de la Miranda.

L'acte preveu realitzar una passejada guiada per l'entorn on, de la mà d'Anton Montsant -Dr. En Biologia- i del Grup Ornitològic del Tenes, es realitzarà una descoberta de la flora i la fauna dels entorns de ribera. En aquesta mateixa, passejada s'instal·larà un punt d'anellament d'ocells i s'explicarà la tècnica.

A continuació, es realitzarà un taller de caixes on els participants es podran emportar les caixes a casa i es farà una plantada d'arbres de ribera per reforçar les arbredes existents a la zona. L'acte finalitzarà amb un pisolabis per a tots els assistents.

Programa:

9:30h: Taller d'anellament d'ocells i ruta guiada pel torrent del Verder. A càrrec d'Anton Montsant i del Grup Ornitològic del Tenes-.

10:45h: Taller de confecció de caixes niu. A càrrec del Grup Ornitològic del Tenes. Els participants podran endur-se la caixa a casa o penjar-la al mateix parc.

11:45h: Plantada d'arbres de ribera.

12:45h: Pisolabis.



Instal·lació de capsas-refugi al torrent de Can Diví el mes de juny

Nou carnet de la deixalleria

El nou carnet de la deixalleria permet no haver-lo de renovar cada any i facilitarà l'accés a les dades. Es pot sol·licitar a partir del mes de desembre

Àrea de Medi Ambient

A partir del desembre, els ciutadans titulars d'un rebut de deixalles podran sol·licitar el nou carnet de la deixalleria, una targeta de plàstic preparada per ser llegida amb un lector òptic que permetrà als usuaris de la deixalleria no haver de renovar el carnet cada any i facilitarà la informatització de les dades.

A la deixalleria es llegirà el codi de barres de l'envers de la targeta i s'enregistrerà la tipologia de residus que ha aportat. Aquestes dades quedaran emmagatzemades en un sistema informàtic que s'actualitzarà als arxius de l'Ajuntament mensualment.

Es podrà accedir a un aplicatiu informàtic al web de l'Ajuntament on, a partir d'un codi, podran trobar tota la informació relacionada i, per tant ja no caldrà fer la petició anual de la bonificació, ja que es controlarà informàticament.

Caldrà, l'any 2010, retornar els carnets segellats?

Sí, serà el darrer any que s'haurà de fer. Els usuaris donats d'alta al servei tindran la nova targeta de la deixalleria ja impresa.

Dates: 1 de desembre de 2010 a 31 de gener de 2011 (excepte les vacances de Nadal que romandrà tancat)

Documentació: Carnet correctament complimentat i taxa de deixalles de l'any 2010.

Lloc: Oficines dels serveis territorials de l'Ajuntament.

Horari: de 8:00 a 15:00h de dilluns a divendres.



Com es podran sol·licitar els nous carnets?

Dates: 1 de desembre de 2010 a 31 de gener de 2011 (excepte les vacances de Nadal que romandrà tancat).

Documentació: DNI del titular de la taxa i taxa de deixalles de l'any 2010.

Lloc: Oficines dels serveis territorials de l'Ajuntament.

Horari: de 8:00 a 15:00h de dilluns a divendres

Aquest carnet no estan impresos. Per tant, a partir

del dia 31 de gener s'enviaran a imprimir i es podran recollir a les oficines de territori a partir del dia 15 de febrer.

Altres bonificacions ambientals

Obtenció d'ajuts per autocompostatge casolà

Per a noves peticions, caldrà omplir el formulari que es pot descarregar al web www.ametlla.org/documentos/comp.pdf o recollir-lo a la recepció de les oficines de serveis territorials i presentar-ho, juntament amb una instància, al registre de l'Ajuntament.

Els beneficiaris d'aquesta bonificació tindran una renovació automàtica sempre i quant les inspeccions que es realitzaran periòdicament no la deixin sense efecte.

Obtenció d'ajuts per a jardí xeròfit

Per a noves peticions, caldrà omplir el formulari que es pot descarregar al web www.ametlla.org/documentos/Guio_practic_xerofit.pdf si seguir els mateixos procediments esmentats anteriorment en els ajuts per l'autocompostatge casolà.

Sessió formativa al pícnic del Serrat

Coincidint amb l'organització per part de l'Associació de Veïns del Serrat d'un picnic familiar, la Policia Local va fer una sessió informativa sobre com cal actuar i les mesures de prevenció que s'han d'adoptar en cas d'inclèmències meteorològiques severes.

Agents de la Policia Local de l'Ametlla varen incidir en la necessitat de portar sempre cadenes i esprais antilliscants al cotxe, i van donar consells pràctics de com actuar en casos com l'esmentat. Es va insistir en la necessitat d'estar atent a les previsions meteorològiques i de tenir en compte el que diguin les autoritats i Protecció Civil, per a minimitzar el caos.

Es va insistir en el fet d'emprar el local de la Policia, situat a l'entrada del poble, com a centre d'informació, alhora que es va apuntar la necessitat d'elaborar un pla d'emergència pel Serrat.

També es van tractar altres temes que afecten als veïns, tals com l'increment de la presència de pinyataires que entren sense permís a les finques.

En aquest sentit, la policia va explicar què han de fer els veïns i veïnes quan es trobin un pinyataire a casa seva, així com quin és el procediment que segueix el cos policial quan rep una denúncia en aquest sentit.

La jornada formativa va acabar amb una demostració de com col·locar correctament les cadenes als cotxes.



Els veïns i la policia varen departir

Adhesió a la "operació grèvol"

Àrea de Seguretat Ciutadana i Policia Local

L'operació 'Grèvol', el dispositiu que organitzen els Mossos d'Esquadra en èpoques nadalenes s'iniciarà coincidint amb aquestes dates. Així ho va confirmar el dimarts 16 de novembre des de Granollers l'intendent Joan Portals, sotscaip de la Regió Policial Metropolitana Nord. Portals va destacar que el dispositiu s'aplicarà a tot Catalunya 'tenint en compte les particularitats de cada regió' i que inclou més vigilància de les zones comercials i més presència nocturna on hi hagi presència de carregaments de mercaderies, com ara polígons i gasolineres.

Les actuacions que es duran a terme seran augmentar la presència d'agents uniformats i de paisà a les zones comercials en les quals augmentarà considerablement la presència de gent, com ara centres comercials, fires o mercats. A més, en algunes regions alguns agents visitaran porta a porta els comerciants per fer algunes recomanacions en matèria de seguretat. En el cas de la nostra població, i tal com es va fer l'any anterior, un/a agent de la policia local acompanyat de Mossos van visitar la majoria de botigues i van facilitar un seguit de consells a tenir en compte durant la seva activitat comercial, amb les targetes de crèdit, bitllets així com pautes a seguir en el negoci i a les hores d'obertura i tancament de la botiga.

A més, hi haurà més patrulles per controlar el trànsit i més controls d'alcoholèmia.



Resultats de les eleccions al Parlament

Ametlla del Vallès

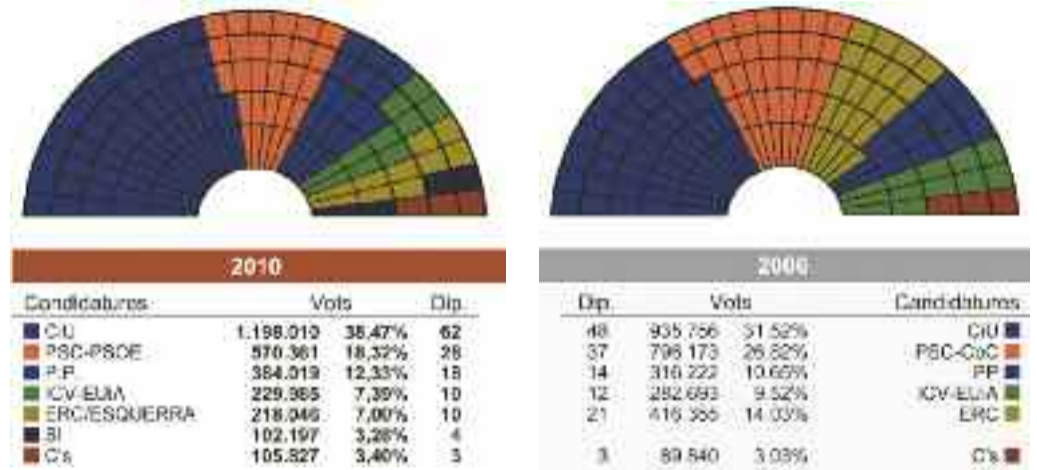
Cens: 5.794 / **Total de votants:** 3.896 (67,24%) /
Abstenció: 1.898 (32,76%) /
Vots nuls: 24 (0,62%) / **Vots en blanc:** 115 (2,95%) /
Vots a candidatures: 3.757 (96,43%)



Candidatures	2010		2006	
	Vots	%	Vots	%
CiU	1.939	50,08	1.400	42,41
PP	355	9,17	286	8,66
PSC	337	8,70	530	16,06
ERC	278	7,18	560	16,96
ICV-EUiA	251	6,48	279	8,45
SI	250	6,46		
Altres	486	8,96	55	7,46

Catalunya

Cens: 5.229.550 / **Total de votants:** 3.135.764 (59,95%) /
Abstenció: 2.095.122 (40,05%) /
Vots nuls: 21.727 (0,69%) / **Vots en blanc:** 92.331 (2,94%) /
Vots a candidatures: 3.021.706 (96,37%)



Trobaràs més informació a:
www.ametlla.cat

Colònies per educació Infantil i Primària

Casals de Nadal, Febrer, Setmana Santa i Estiu

Setmana Blanca Febrer 2010 per ESO

Esqui a Spot

lleure gestió de serveis educatius

solucions • imaginació • proximitat

C/ Josep Carreras, 17 • 08480 L'Ametlla del Vallès
 tel. 93 113 89 50 • info@lleuregestio.com • www.lleuregestio.com

Menú de cap d'any San Camp

1a. Despeïca

Servici bany amb oxigenació de Blancs i bolers
-Picnic a la gelsera
-Voluntat fumat amb salsa dill suau, tomàquet i pebre d'oriental
-Centelles de Roca Roques a l'estil del Jaume

2on. Fla

Filet de vedella de Sitges amb salsa de fons i mirgola

Postres

Tortons variats i noues de San Miquel

Mi negre i blanc: Rosy Olla D.O. Denès
Cava Rosy Olla Brut de Brut
Cafè, ram de la sort i bossa de novella

Preu 55€

Tel. Reserva 928431150

Casal d'Hivern 2010 "En un racó del Casal..."

Àrea d'Educació

Aquest mes de desembre, des de l'Àrea d'Educació i en col·laboració amb l'empresa "ISS Activa" tornem a organitzar pels nens i nenes del poble el Casal de Nadal. Enguany, els dies que es duran a terme les diferents activitats seran el 23, 24, 27, 28, 29, 30 i 31 de desembre, i els dies 3, 4 i 5 de gener.

El Casal de Nadal es farà a l'escola El Bertí de l'Ametlla del Vallès, on es duran a terme les diferents activitats que s'aniran desenvolupant al llarg dels dies.

Aquest Nadal els nens i nenes canvien d'emplaçament, on cada habitació/racó té una història particular i realitzen diferents activitats tot seguint un fil conductor relacionat amb aquell racó de la mà dels seus monitors: racó del conte, racó del reciclatge, racó de la natura, racó de les disfresses, racó de la tecnologia, racó del joc tradicional, racó del historiador i racó del cuiner.

Podeu trobar més informació a la pàgina web de l'Ajuntament: www.ametlla.cat.

Torna "El Xiulet: Espai de suport a infants, adolescents i mestres"

Àrea de Benestar Social

Torna a iniciar-se aquest curs escolar 2010-2011 "El Xiulet: Espai de suport a infants, adolescents i famílies", servei adreçat a infants, adolescents i famílies del nostre municipi, especialment entre 6 i 16 anys, que presenten algun tipus de necessitat social i/o necessiten suport en diferents aspectes. Aquest servei, nascut el curs passat 2009-2010 com a un servei d'atenció social primària (depèn de l'Àrea de Benestar Social de l'Ajuntament de l'Ametlla del Vallès), s'inicia aquest nou any per tal de continuar amb els objectius proposats i seguir treballant per aconseguir donar aquesta atenció de suport en el reforç educatiu, social, familiar, etc., que l'any passat va ser molt positiu.

Està previst que "El Xiulet" comenci a funcionar i a desenvolupar les seves activitats a partir de desembre. La persona encarregada de dur a terme aquest nou any el projecte serà una professional relacionada amb el món de la intervenció social. En aquest cas una pedagoga, sempre en coordinació amb l'Equip de Serveis Socials del municipi. A més, aquest any, es continuarà amb la col·laboració dels voluntaris del Xiulet, que gràcies al seu suport fan que el reforç escolar com activitat inclosa en el projecte pugui ser un espai molt aprofitat per parts dels infants i adolescents. Alhora, hi haurà altres persones i/o professionals que col·laboraran amb aquest espai.

L'accés a "El Xiulet" serà obert i fruit d'un treball i d'una decisió conjunta presa entre l'escoles del poble i l'equip de Serveis Socials, que seran els que derivaran els nens/es i a les seves famílies a aquest recurs.

"L'Espai de suport a infants, adolescents" es desenvoluparà al local emprat per l'Espai GEPA (locals de Can Muntanyola), i el seu horari serà **a partir de les 17.00 h** quan tots els nens/es ja han sortit de l'escola.

En el funcionament del Xiulet, tot i que gira entorn d'un professional per a coordinar, planificar, etc., és necessària la figura dels voluntaris, ja que són els que donen vida al motor d'aquest projecte. Per aquesta raó, si esteu **interessats a col·laborar de manera voluntària** per tal de donar suport a la hora del reforç educatiu o de les activitats lúdiques, podeu adreçar-vos a Serveis Socials de l'Ajuntament de l'Ametlla del Vallès on es valorarà la vostra inquietud per a poder formar part d'aquest projecte.

Agustí Corominas parla dels mestres de la República a l'IES

Dins de les activitats que organitza l'IES Eugeni Xemmar sobre la recuperació de la Memòria Històrica, el pedagog i cineasta Corominas va fer una xerrada



Agustí Corominas, al centre de la taula / IES Eugeni Xemmar

IES E. Xemmar

El divendres 12 de novembre el pedagog i cineasta de Granollers Agustí Corominas va fer una xerrada als alumnes de 4t d'ESO, 1r i 2n de batxillerat de l'Institut Eugeni Xemmar sobre el seu documental *Els mestres catalans, de la guerra a l'exili*. La xerrada s'inscriu en les activitats de recuperació de la memòria històrica que cada curs fa el centre, i aquest any s'ha volgut dedicar a recordar tots aquells mestres, homes i dones, que durant els anys de la República i els anys difícils de la Guerra Civil van lluitar no

només perquè tots els nens i nenes estiguessin escolaritzats, sinó també perquè aquesta escolarització fos digna i de qualitat.

Corominas va destacar la ingent tasca de la Generalitat republicana, "que durant la guerra va fer l'opció de dedicar molts diners dels impostos a educació, i això ens honra com a poble", i va remarcar que "la inversió més gran durant la Guerra Civil no va ser en armes sinó en educació i a acollir nens i nenes que venien exiliats de l'Estat espanyol".

L'educació que rebien els nens i nenes a l'època de la

República estava basada, va explicar, "en la llibertat, en la igualtat, en el progrés de cada persona i en el treball cooperatiu". "El sistema educatiu que hi havia durant la guerra està reconegut com el millor que hi ha hagut a Catalunya", quan els mestres que hi van participar, acabada la guerra, van haver de marxar a l'exili van escampar aquest sistema d'educació als llocs on van anar: Cuba, Puerto Rico, Nova York...

Al final de la xerrada, que va ser seguida amb molt interès, els alumnes van fer diverses preguntes al conferenciant.



VALLS ORIENTAL TELEVISIÓ

Tel 93 870 07 91 | www.votv.cat | info@votv.cat



A VOTV parlem de tu

▼ InfoVallès cada dia a les 20h. i 22h.

▼ Aquesta tardor cada dia un programa nou a les 20:30h. i 22:00h.



Info esports

El Club Esportiu de l'Ametlla del Vallès presenta el programa d'informació esportiva més complet del municipi.



E-60

El programa E-60 ofereix un repertori d'actualitat de la comarca de l'Ametlla del Vallès. Presentat per Anna Llorens.



El dia de la veïna

El programa El dia de la veïna ofereix un repertori d'actualitat de la comarca de l'Ametlla del Vallès. Presentat per Tere Moya.



El Club Part de Partida

El programa de debat de VOTV organitzat pel Club d'Esports de l'Ametlla del Vallès. Presentat per Clara Arribas.



El Vallès Feudal

El programa de l'Àrea de Turisme de l'Ametlla del Vallès presenta el patrimoni històric i cultural que s'ha desenvolupat al municipi.



Declaració del Primer Secretari del PSC, José Montilla

Hem iniciat el procés de reflexió profund que vaig anunciar que faríem, no serà cosa d'un dia ni de dos, serà un procés llarg, caldrà aprofundir a fons i obrir aquest procés més enllà de la Comissió Executiva. Caldrà traslladar-ho al conjunt de militants, simpatitzants i electors. Un debat a fons que no es pot fer sense aquesta discussió franca i sense escolta activa. Les intervencions han estat marcades per la franquesa de l'anàlisi dels resultats electorals, la determinació en el procés de canvi que hem d'obrir, i que hem obert, i la voluntat de refer el nostre projecte polític. El temps el marcarem nosaltres, sense pausa, però sense pressa; si volem aprofundir no podem accelerar un procés que reclamarà discussió i debats intensos. Els socialistes no sabem fer-ho d'una altra manera. El nostre projecte s'arrela en valors i idees, i volem reforçar els primers i renovar els segons. És en aquest marc i procés que he comunicat a la Comissió Executiva la voluntat de renunciar al meu escó en el Parlament de Catalunya. Tres són els motius que m'han fet prendre aquesta decisió:

1- Vull dedicar totes les meves energies en aquests mesos a afavorir el procés de renovació del PSC, no a dirigir-lo. Com a primer Secretari vetllaré perquè tots els militants puguin contribuir en aquest procés. Que l'energia creativa del PSC pugui aflorar. Aquesta serà la meva principal ocupació i preocupació al llarg d'aquests mesos.

2- La reconstrucció d'una alternativa de Govern creïble i majoritària comença des del primer dia. Tenim 28 diputades i diputats, combinem experiència de Govern i parlamentària, així com noves veus preparades, junt amb la resta de responsables i líders polítics farem oposició, servirem al país i contribuirem a la renovació del Partit dels Socialistes de Catalunya.

3- L'exemplaritat personal és exigible quan es té una visió ètica de la política. No m'aferro al càrrec ni a la cadira. Sóc coherent i conseqüent, i aquesta derrota ha de tenir conseqüències i alternatives de futur; i la meua presència en el Parlament impediria una cosa i l'altra.

Espero que els electors que han confiat en mi entendran les meves raons. Actuo per convicció. No m'amago mai. Ara cal fer un pas al costat. Darrere ve una nova generació, i altres companys i companyes que tenen experiència, solvència i una llarga trajectòria, i jo ajudaré en el que pugui i en el que ells vulguin. Estic convençut que més aviat que tard veurem, veuré que el projecte que represento, que representem, el PSC, tornarà a tenir la confiança majoritària del poble de Catalunya.

Ha estat una reunió llarga, ha intervingut la pràctica totalitat de membres de la Comissió Executiva donant la impressió dels resultats i a les tasques que ara, en aquest moment, ens pertoca.

Jo no presidiré el grup parlamentari. La Comissió Executiva, a proposta meua, ha acordat que Quim Nadal presideixi el grup parlamentari i que Miquel Iceta en sigui el portaveu.



Aquest cop sí

El canvi ja està aquí. Tothom ho donava per fet, però com deia l'Artur Mas, no ens podíem refiar. La victòria ha estat la més contundent de tots els temps. I el que encara li dóna més crèdit és l'alta participació en les votacions. Gràcies al poble català, que ha parlat en les urnes, Catalunya tindrà el canvi que es mereix i que, per descomptat, necessita. La participació ha estat del 59,95%, i en concret, en el nostre poble ha estat del 67,24%. Molt per sobre de la mitjana. Això només vol dir una cosa: la feina i el camí que s'estan seguint són els correctes.

L'Ametlla ha estat un dels pobles del Vallès on CiU ha tret més vots en concordança amb el seu cens electoral. La diferència de vots amb el següent grup és molt significativa. Que cadascú faci la lectura que vulgui i tregui les seves respectives conclusions. Però, ben mirat, n'hi ha poques. Hem, estem i continuarem treballant amb i per a tots vosaltres per a tirar endavant el nostre país.

No voldríem estendre'ns més del que és necessari. Podríem dir que ara sí que està fet. Però actualment, i aquesta és la realitat, queda tot per fer. Els ciutadans de Catalunya ens heu donat la oportunitat, i el nostre deure és correspondre-us amb fets, i no només amb paraules. Ara toca treballar, i de valent! Perquè hi ha moltíssim per fer. I la tasca serà feixuga i àrdua. Però la il·lusió està intacta.

Moltes gràcies a tots vosaltres per fer-nos costat. I també felicitar a tota la gent que ha sortit de casa i ha exercit el seu dret de vot en un diumenge gèlid. Catalunya s'ha mogut i el canvi ja ha començat.



Les municipals a l'horitzó

S'acosten les municipals i volem revolucionar el panorama polític!

Des del GRA fem les coses diferents i encara les volem fer millor, més innovadores, volem contactar estretament amb els nostres veïns, amb la gent jove, amb els que reivindicuem la sobirania del nostre país sense pors ni dependències de ningú, amb la gent gran, amb els nouvinguts, amb les entitats, volem contribuir a regenerar la vida política local i governar de manera diferent el nostre ajuntament, de cara a la gent, de costat amb els que estan interessats per la nostra col·lectivitat, **volem comptar amb les persones i sumar esforços** per superar la crisi.

Per això **DISSABTE 11 DE DESEMBRE A LES 11H A LA SALA POLIVALENT DE LA BIBLIOTECA**, farem pública la següent proposta:

1.- Fer un gran pacte pre-electoral a l'Ametlla, un acord per presentar-se a les properes eleccions municipals amb una candidatura unitària sota el nom de: PACTE DE L'AMETLLA.

2.- Dirigir aquest pacte als ciutadans particulars, a les associacions, entitats i grups del poble i als descontents amb la forma de fer política dels partits majoritaris.

3.- Si la crida té un ampli ressò de ciutadans que hi donin suport, la candidatura unitària del PACTE DE L'AMETLLA s'elegirà en unes primàries obertes a tota la població.

4.- La candidatura estarà regida pel següent PROTOCOL:

Els candidats que es presentin hauran de signar el Codi Ètic del PA.

Els candidats hauran de signar el **Programa de Mínims** del que partirà el PA i que s'anirà enriquint amb les aportacions de la ciutadania en els actes oberts que es faran per tal d'elaborar el Programa Electoral definitiu.

El procés de primàries es regirà per un **Reglament**.

Ets un particular i vols presentar-te a les eleccions? Vine l'11!!!

Vols escollir individualment la llista dels teus representants? Vine l'11!!!

Vols participar en l'elaboració del Programa? Vine l'11!!!

Creus que ens hem de organitzar d'un altre manera? Vine l'11!!!

Ens agradaria comptar amb tu, tenir el teu recolzament, la teua implicació activa en aquest projecte que pot ser, també, el teu.

El dissabte 11 ho explicarem abastament i contestarem a totes les preguntes que tingueu.

Vine, pregunta i com que no trobaràs una cosa millor, enganxat al projecte!!!

(Podeu trobar la Proposta i el Codi Ètic penjats a la web del GRA: www.gra-ametlla.org)

FE ERRATA: A l'anterior edició del Diari de l'Ametlla es va transcriure per error un títol erroni a la secció de CiU. El correcte havia de ser "Eleccions 28 N". Demanem disculpes.



L'endemà de les eleccions

Malgrat la davallada del conjunt de les forces d'esquerra, podem dir que ICV és la que millor ha resistit. Possiblement els nostres electors han valorat la defensa que hem fet del treball realitzat en el govern de la Generalitat de Catalunya. Hem estat els únics que hem apostat clarament per la reedició d'un govern d'esquerres i per donar continuïtat a les polítiques d'habitatge, de medi ambient, de seguretat pública i de memòria històrica que han estat el centre de les crítiques de Convergència i Unió durant la campanya.

Vagi per davant la nostra felicitació als guanyadors d'aquestes eleccions, però han de saber que ens trobaran fent una oposició responsable i bel·ligerant en la defensa del territori, del transport públic i de les polítiques socials i que serem la veu de la gent d'esquerres i ecologista per tal de fer front als reptes que avui té el nostre país.

També ens hem de felicitar per la participació aconseguida, que en el nostre poble ha estat del 67,2% enfront del 61,74% de les anteriors del 2006. Els resultats dels diferents partits han estat semblants als del conjunt del país: increment important de CiU i PP, davallada important del PSC i d'Esquerra, manteniment d'ICV i l'aparició de Solidaritat Catalana, Reagrupament i Ciutadans. Celebrem que no hagin estat significatius els resultats de la Plataforma per Catalunya de clara tendència xenòfoba.

Agraïm, també, les persones de l'Ametlla que ens han fet confiança i han recolzat amb el seu vot la candidatura del Joan Herrera, fent possible que ICV mantingui un grup parlamentari de 10 diputats i diputades.



Ara toca seguir treballant

Qualsevol que s'hagi passat les últimes setmanes entregat a la frenètica campanya, anant amunt i avall fent actes, presentacions, debats i taules rodones sap del que parlo. Durant tot aquest temps, han estat parlant d'ideologia, país i xifres, i a ningú se li escapa que també de possibilitats. Encara que cada cop que et trobes amb un company de campanya i sempre surt de tu una paraula d'ànim i un comentari encoratjador, el seny no pot menys que procurar-te una visió més pessimista que amagues tot el temps per no minar la moral. Tothom fa els seus números, tots els diaris diuen la seva, especialistes, professionals... Cada matí t'aixeques amb l'esperança de que alguna cosa que hagi fet el dia abans hagi estat decisiva pel sondeig de l'endemà, però interiorment no deixes mai de dubtar de que si els resultats no son gaire bons, serà perquè no connectes amb la gent o perquè els mitjans no et recolzen. És una tortura.

I arriba el dia! I després de la ressaca, t'adones que ara ve l'etapa següent. A part dels pactes, les reunions de d'estratègia i els acords d'intencions, comença el moment de recopilar tot el que has promès i pensar com portar-ho a terme. No sempre és fàcil. Saps que de tota manera sempre hi haurà algú que t'acusarà de prometre coses que no compliràs, és llei de vida. I de vegades tenen raó. Quan vols fer alguna cosa, per petita que sigui, sempre hi ha milers d'entrebancs, boicots o descuits, a més a més dels sacrificis que has de fer quan has de pactar amb altres forces.

Però no perds l'esperit. Ni l'alegria. Sigui com sigui, t'has proposat tirar-ho endavant i ho aconseguiràs. Per això has estat totes aquestes nits sense dormir, sense menjar, sense veure la família. Totes aquelles nits en que t'has promès a tu mateix que aquesta és la última, que ho deixes, que no et compensa tan d'esforç, que no es veu el que fas, que la gent no ho valora o potser no és el que vol... Hi ha tanta gent que no vol ni participar! Però veus les cares de la teva gent, tots aquells que han estat amb tu, totes aquelles nits i tots aquells bons i mals moments... I veus com et miren, com esperen de tu alguna cosa més, un darrer esforç. I, de cop, decideixes que no els abandonaràs.

Mòdul d'higiene alimentària

El curs es va fer per a establiments de la restauració col·lectiva comercial i per a establiments minoristes de menjar preparat



Curs d'higiene alimentària

El dia 29 de novembre es va celebrar a la Sala Polivalent un mòdul bàsic d'higiene alimentària destinat a establiments de la restauració col·lectiva comercial i a establiments minoristes de menjar preparat del poble, que va comptar amb una notable assistència.

Aquest és un curs organitzat per l'àrea de Salut Pública de l'Ajuntament de l'Ametlla, que compta amb la col·laboració i assessorament de la Diputació de Barcelona, la qual imparteix els cursos.

El regidor Salvador Valls va donar la benvinguda als assistents i va mostrar la voluntat de l'Ajuntament de donar suport als establiments de l'Ametlla en aquests aspectes.

Cursets del Portal d'Entitats

Molt aviat seguiran els cursets per a les entitats pel Portal d'Entitats. Si esteu interessats en fer aquest curs que permetrà a les entitats, clubs i associacions tenir un web propi amb moltes prestacions, fàcil de gestionar i totalment gratuïta, us poseu en contacte amb nosaltres a través del correu-e suport@ametllaentitats.cat

Aquest és un projecte endagat per la Diputació de Barcelona i al qual només s'integren els municipis que tenen web municipal i sistemes TIC de nivell avançat i entitats i associacions actives en l'àmbit social.

Estació meteorològica NOVEMBRE 2010

Temperatura màxima:	22,2°C
Temperatura mínima:	1,1°C
Humitat màxima:	94%
Humitat mínima:	20%
Vel. del vent:	54,7 km/h
Pluja total:	7,4 mm

Carta de l'AMPA del CEIP Els Cingles

Benvolguts mestres del claustre de professors de l'escola Els Cingles:

Estem tots d'acord que tant l'escola com les famílies compartim un objectiu comú que és l'educació dels nostres fills.

Durant els darrers anys, per diferents raons, determinades actuacions han provocat una disminució de la qualitat d'aquest procés educatiu i, sempre que se'ns ha demanat, hem donat suport a les actuacions que des de la direcció del centre s'han cregut adients posar en marxa.

Novament, volem recordar que la nostra voluntat és treballar tots plegats per poder garantir un bon nivell educatiu i evitar que l'alumnat sigui víctima d'un funcionament deficient.

El pares i mares d'alumnes de l'escola Els Cingles volem mostrar la nostra enèrgica disconformitat envers a la decisió presa pels mestres de l'escola de restringir les sortides i suprimir les colònies escolars, alhora que us convidem a reconsiderar el vostre posicionament en favor de l'interès general de l'educació dels alumnes per sobre de qualsevol interès sectorial.

Els pares i mares retriem al Departament d'Educació la manca de consens i sensibilitat envers els docents i els diferents implicats en l'educació dels nostres fills, de la mateixa manera lamentem i considerem contradictori que els mestres adoptin el mateix tipus de mesura davant l'alumnat.

Altrament, els mestres, així com la direcció del centre sempre disposaran del nostre recolzament en aquelles reivindicacions que afecten a la qualitat de l'ensenyament que reben els nostres fills des de la col·laboració i el diàleg, tot diferenciant reivindicacions educatives de les pròpiament laborals.

No perdem mai de vista que el nostre objectiu comú són els nens, i així evitarem que demandes prou lloables, perdin tot el sentit quan intentem aconseguir-les per camins equivocats.

AMPA del CEIP els Cingles

No en el nostre nom

Tots, absolutament tots, s'han omplert la boca de frases i paraules, de pedagogies i estratègies, de drets i deures, de quantitat i qualitat, de necessitats i expectatives, d'habilitats i capacitats, de conciliació amb la vida laboral, d'atenció a la diversitat, de manca de recursos, de vacances massa llargues, de...

Frases i paraules en boca de famílies, polítics, entesos i també del cos de mestres que any rere any ha anat assumint una concomitància social que els ha abocat ha erigir-se com la pedra angular d'un sistema, que lluny de ser només l'educatiu, s'ha convertit en un agent a on la confluència de demandes s'ha multiplicat de manera exponencial.

L'escola s'ha convertit en el mediador d'una societat on la unitat familiar agafa diferents direccions, el fenomen migratori s'alça com un protagonista destacat, l'estirament econòmic sacseja les arquitectures de l'administració i de les famílies i el desànim i la pèrdua dels valors ancestrals s'han instal·lat en el nostre quefer quotidià. Els mestres són els culpables de gairebé tot i conscients que molts dels que actualment exerceixen aquesta feina o estan cansats o no senten la vocació o senzillament no estan preparats, la gran majoria de mestres senten la seva feina, s'esforcen i donen sortida a la desbocada pressió social.

D'altra banda és ben trist que en aquest país, com en d'altres, sigui necessari l'obtenció d'un carnet de conduir per a poder traslladar un vehicle, i en canvi portar un ésser viu al món queda rellevat a un moment de frenesí incontrolat, en el millor dels casos. La renúncia de molts pares i mares a sacrificar-se per educar com cal als seus progenitors, la manca de compromís en aquells temes que depenen única i exclusivament dels antecessors. Portar fills al món perquè toca o perquè queda bé ha comportat un fals liberalisme, del tot si val, que ha desfet la coherència del transmetre, el menyspreu a l'ésser humà i l'abocament a la superficialitat d'allò material.

I per acabar d'adobar-ho: la classe política en el seu paper de mirar-se el món a anys llum de la resta dels mortals. Per decret llei imposa la sisena hora, sega la jornada intensiva, i una vegada més canvia tota la llei d'educativa per imposar la seva visió inquisidora i doctrinària de l'educació, fent valer l'argument de la conciliació entre la vida laboral i familiar.

La sisena hora ha suposat més quantitat d'hores lectives que no pas més quantitat de recursos i logística de qualitat. La supressió de la jornada intensiva suposa tenir contentes a unes famílies que necessiten que els hi cuidin els seus fills però que potser no saben que l'aprenentatge real és aquell que deixa petjada neuronal i que aquesta s'aconsegueix amb unes condicions de predisposició emocional i receptiva (física i mental) que a les 3 de la tarda, en aules sense aire condicionat, aconseguir-les serà força complicat. El nen el tindrem guardat però no aprendrà, no millorarem la nostra situació educativa ni individual ni com a col·lectiu. És ben cert que els que han pres aquestes decisions ho han fet en àmplies sales, ben temperades i amb una base teòrica allunyada de la realitat. No han d'atendre a la diversitat a les 3 de la tarda d'un 14 de juny a una zona mediterrània com és Catalunya i amb aules deficitàries.

No, no som pas mestres els que parlem, som pares i mares que també trebalem i també necessitem serveis, però no a qualsevol preu, no volem aparcar els nostres fills sabent (les neurociències per un costat i els països més avantatjats amb estructures educatives per altre així ho constaten) que això no serà directament proporcional a l'augment del saber. Som pares i mares que necessitem que ens cuidin als nostres fills però això no ho lliguem a sisenes hores i jornades interminables sense cap sentit pedagògic ni bioneuronal. Volem conciliar la nostra vida laboral i la nostra vida

familiar però no deixant a galeres el creixement i la formació dels nostres fills, ja buscarem qui se'n ocupi d'ells però volem que l'escola i els mestres facin la seva feina amb garantia d'èxit i no pas com a vigilants infantils i juvenils. Deu ser que això últim, per als polítics, és sinònim de vots.

No en el nostre nom, no el nom de la **comunitat educativa del CEIP BERTI de l'Ametlla del Vallès**.

L'Ametlla-Granollers-L'Ametlla

A partir de gener 2011 un bus farà el servei regular l'Ametlla-Granollers-L'Ametlla cada hora. Era una promesa feta anys ha, que ara els responsables municipals han reprès amb diligència. Més val tard que mai, ho agraïm de tot cor perquè, anar a Granollers costa car, l'aparcament no és barat i la benzina-gasoil tampoc.

¿Per què volem el bus?

Són molts els motius, anem a Granollers per a moltes activitats: metges, advocats, teatre, compres, a agafar el tren, a visitar malalts a l'hospital, reunions, a treballar -hi ha molta gent que hi té la feina- o, simplement, per anar a passejar o trobar-nos amb els amics.

Jo havia reclamat en múltiples ocasions aquella proclama. La resposta era d'haver fet una enquesta -de la qual molts no ens em vam assabentar- en la que els ciutadans preferien un bus a la Garriga. Passats uns anys, els resultats no són òptims i ara es modificarà, el bus serà cap a Granollers.

Consti que aquesta és una reivindicació que faig des de l'any 1969 quan ens hi vam instal·lar amb la meua llarga família. En aquells moments ningú t'escollava, a l'Ajuntament. El bus tant se'ls en feia, consideraven l'Ametlla un poble de rics...

Si jo tingués autoritat, deixaria les ciutats sense circulació rodada, únicament amb un bon servei públic ben calculat.

També és important, i sembla que posaran en marxa aviat, el bus directe a Barcelona. Tot i que no tinc cap mena de dubte de que el futur passa pel tren, mitjà menys contaminant -però nosaltres no en tenim, i sembla que mai serà possible aconseguir-lo- cal que apostem pel transport rodant col·lectiu, sobretot si volem plantar cara a la crisi i escoltar la crida de la naturalesa.

Vivim temps difícils. Optar pel transport públic és necessari. Suposarà una economia per a totes les famílies, també menys despesa de cru -que s'acaba-, i menys contaminació ambiental. A més amés, permetrà llegir mentre dura el viatge, assignatura pendent, diuen alguns que per manca de temps,,,

Montserrat Ponsa Tarrés

Càritas col·labora amb el Gran Recapte 2010

Quan des del Banc d'Aliments de Catalunya ens van oferir la possibilitat de col·laborar amb la campanya Gran Recapte, en vam dubtar ni un moment i en quaranta vuit hores vam tenir els quinze voluntaris necessaris per a dur a terme el nostre propòsit.

Davant l'actual crisi econòmica, la campanya anava dirigida a les bosses de pobresa i als col·lectius marginats que, a casa nostra, creixen a un ritme vertiginós. A Catalunya un 7% de les famílies, és a dir més de 500.000 persones, perceben menys de 460 € al mes. Això vol dir que gairebé un milió de persones viuen per sota del llindar de la pobresa.

A Càritas ajudem moltes famílies a sobreviure i coneixem, doncs, què representa la mancança en què estan immerses. A l'Ametlla, aquesta assistència posa de manifest l'important percentatge de població que viu la crisi. Respondre a la invitació era una oportunitat per ajudar i que ens ajudessin al manteniment del nostre rebost per tal de continuar oferint el nostre servei als més necessitats. "Quid pro quo" sempre en el sentit més desinteressat d'intercanvis de favors, ja que la tasca de Càritas i del Banc d'Aliments és completament altruista.

Fent un repàs, penso que gairebé tots els ciutadans de l'Ametlla i rodalies van veure a la porta del Carrefour unes persones donant explicacions sobre la campanya i unes bosses per omplir d'aliments. Uns voluntaris que des de Càritas van oferir el seu temps, un somriure, i la seva bona voluntat d'ajudar en aquesta tasca humanitària.

Poca gent s'hi va negar i els que ho van fer va ser perquè estaven a l'atur i no es podien permetre expressar la seva solidaritat. És per això que de tot cor els donem les gràcies, perquè estem segurs que, si haguessin pogut, haurien participat en la campanya. Altres, ens van mirar amb indiferència, segurs del seu futur. Llàstima! El futur és ben incert i mai no podem saber en quin costat ens trobarem demà.

També volem donar les gràcies a totes aquelles persones solidàries que van col·laborar. No oblidarem mai la felicitat reflectida en els seus ulls a l'hora de fer els seus donatius. Agraïm la col·laboració a la direcció del Carrefour que, en tot moment, ens va facilitar la feina i ens va fer una estada agradable a tots el voluntaris. Cal recordar que les seves aportacions setmanals, a Càritas, són una bona font d'ingressos alimentaris amb la qual donar menjar a moltes persones. I gràcies a tots els empleats d'aquest mateix centre que amb les seves aportacions contribuiran a l'ajut de moltes famílies.

I encara, un agraïment a tots els voluntaris que van estar a peu dret treballant perquè aquesta campanya fos un èxit. Felicitats, ho heu fet molt bé! I en definitiva només podem dir que, amb el vostre esforç, aquesta campanya ha estat un èxit de participació i de recollida d'aliments.

participació i de recollida d'aliments.

Francesca Hernández, Voluntària de Càritas Parroquial

36^a edició de la pujada a l'ermita de Sant Bartomeu

El Motoclub l'Ametlla organitza el proper dia de Sant Esteve la pujada amb moto i esmorzar a l'ermita de Sant Bartomeu.

Cada persona ha de portar el seu esmorzar i a l'ermita hi haurà unes bones brases per coure botifarra, carn o el que es vulgui.

Després d'esmorzar, tornarem al poble i es farà una cercavila amb motos pels carrers més cèntrics.

Al finalitzar, farem un sorteig de regals i lots de Nadal com cada any.

Indicacions:

- Aquesta és una festa oberta a tot el públic, adults, joves i petits.

- Per a les persones que pugin en moto, és obligatori portar casc.

- En cas de pluja forta pot condicionar l'estat de les brases, però no la pujada a l'ermita, ja que s'hi puja tant si plou com si neva.

- A la pujada a l'ermita, durant el retorn i la cercavila anirem escortats per la Policia Local.

- Sortida serà a les 9:30, de la plaça de l'Ajuntament.

Us esperem a tots a la 36 edició d'aquesta festa, organitzada pel Motoclub l'Ametlla amb la col·laboració de l'Ajuntament.

Motoclub l'Ametlla

Donatiu a Càritas

La Caixa de Pensions recentment ha fet un donatiu de 1.000€ a Càritas Parroquial de l'Ametlla perquè pugui seguir desenvolupant les seves tasques de suport als més desvalguts.

És per aquest motiu que l'equip de Càritas Parroquial de l'Ametlla vol mostrar el seu agraïment a la Caixa de Pensions per aquest gest altruïsta.

Taula rodona sobre la independència a l'Ametlla



Els ponents, a la Sala Polivalent

El 23 de novembre es va celebrar, a la Sala Polivalent una taula rodona per a parlar sobre la independència de Catalunya, organitzada per l'Ametlla Decideix.

El debat, que fou moderat per en Jordi Sedó, va comptar amb un representant de cada una de les tres opcions independentistes que s'han presentat a les eleccions al Parlament.

Així les coses, per part d'Esquerra Republicana de Catalunya es va comptar amb presència del Sr. Jordi-Eduard Perales, per part de Reagrupament del Sr. Jordi Lázaro i per part de Solidaritat Catalana del Sr. Robert Ara.

Debat electoral a l'Ametlla

L'Associació Cívica Arrels de l'Ametlla va organitzar un debat electoral amb la participació de CiU, ERC, PSC, ICV, PPC, RCat i SI



Els ponents debat electoral, a la Sala de Teatre de l'Ametlla

Organitzat per l'Associació Cívica Arrels de l'Ametlla amb el suport de l'Ajuntament, el passat 15 de novembre es va celebrar a la Sala de Teatre un debat electoral que va fer coincidir representants de set dels partits polítics que han concorregut a les eleccions al Parlament de Catalunya.

En nom de d'Arrels va parlar el seu president, Joaquim Aguilar, que va ser el moderador del debat. A la presentació de l'acte va explicar quina va ser la gènesi de l'associació i la preocupació dels que la integren perquè la democràcia no perdi afectació. En

aquest sentit, Aguilar va afirmar que amb el debat es pretenia combatre l'abstenció.

Els ponents varen ser: per CiU, Meritxell Budó; per ERC, Violant Mascaró; pel PSC, Jordi Terrades; pel PPC, Mateo González; per ICV Marina Escibano; per RCat, Joan Canadell i per SI, Raül Valentín.

El debat va constar de quatre torns, en els quals es demanava als polítics que exposessin les seves propostes amb un temps limitat.

Els polítics, doncs, varen ser convidats, primer, a desenvolupar el que vulguessin en cinc minuts per, seguida-

ment, tractar el tema del quart cinturó i de la mobilitat i de la immigració, en quatre minuts respectivament.

Acabats aquests torns, el públic assistent va poder fer preguntes a cada representant polític, el qual va poder respondre amb el temps sobrant que no havia consumit.

Després de gairebé tres hores de debat, es va donar per acabat l'acte tot cantant l'himne nacional de Catalunya, Els Segadors.

Si vols llegir la crònica del debat electoral completa, la trobaràs a l'A Web de l'Ametlla: www.ametlla.cat.

Nadal, L'ACA a la saca!

L'Associació de Comerciants de l'Ametlla (ACA) per aquestes festes vol premiar als seus clients amb un premi de 500€ per bescanviar en els comerços associats. Aquesta campanya durarà tot el mes de desembre per donar més opcions de participació.

Tots els associats de l'ACA oferiran als seus clients butlletes i els participants, una vegada hagin omplert el targetó de cupons amb els 6 segells de diferents comerços associats, l'hau-

ran de dipositar a l'urna situada als mateixos comerços.

Durant les festes de Nadal l'associació, amb la col·laboració del Consistori, oferirà als seus socis i clients diferents activitats per animar aquests dies de festes i gaudir conjuntament.

El sorteig del premi és farà el 4 de gener de 2011 a la Sala Polivalent de la Biblioteca

Esteu tots convidats i



1/ per nadal la saca

a la saca!

CCAM
Consorci de Comerç,
Artisanat i Moda
de Catalunya

**Generalitat
de Catalunya**



Aigua Confort / 93 845 75 08



Ametlla Edicions / 93 193 26 50



Andreu 4x4 Automòbils / 93 843 03 61



Auto FONTCAB / 93 843 18 14



Autoservei Ganduxé / 93 843 29 04



Bar Club Esportiu Vallès / 93 843 23 27



Bar Restaurant Can Quico / 93 843 00 77



Bar Restaurant El Racó / 93 843 05 86



Bicis.cat / 93 843 23 80



Centre Veterinari Ametlla / 93 843 29 36



Class School of English / 93 843 04 79



Climatització Boté S.L. / 93 843 24 40



Delanatura / 93 843 13 22



Dental Ametlla / 93 843 08 75



El Filaberquí taller artesà / 93 843 26 59



Estanc nº 1 / 93 843 01 48



Farmàcia Puigdollers / 93 843 25 46



Ferreteria Maspor S.A. / 93 843 00 03



Hernández Associats / 93 843 11 79



Instal·lacions Canudas S.C.P. / 93 843 01 99



Instal·lacions Marquès S.L. / 93 843 06 01



Jocadi S.L. / 93 843 28 37



Karam Hosteleria, S.L. / 93 843 01 47



La Barberia / 93 843 25 13



La Botiga del Barri / 93 845 76 55



La Perla / 93 845 74 14



La Pizzeria / 93 843 06 73



Mar Nua / 93 843 01 68



Naps i Cols S.C.P. / 93 843 24 85



Olivia Flors / 93 843 27 05



Papereria Peipars / 93 845 79 89



Pastisseria Moncau / 93 843 24 21



Pastisseria Sant Jordi / 93 843 03 81



Perruqueria Dolors Sánchez / 93 843 14 72



Perruqueria Isidre i Anna / 93 843 29 56



Perruqueria Rosa Bedmar / 93 843 03 66



Perruqueria Tina's / 93 843 29 70



Restaurant La Masia / 93 843 00 02



Restaurant el Col·leccionista / 93 843 21 10



Piscines Anexport / 93 843 26 59



Televisió SAT Francesc Pou / 93 843 07 28



Teràpies Energètiques / 93 843 06 08



Taxis Beltran / 670 79 72 79



Tintoreria Susana / 93 843 11 28



Yose moda i complements / 93 843 20 29

NADAL a l'Ametlla

2010-11

Desembre 2010

DIUMENGE 19
PENJADA DE CARTELLS NADALENCIS I XOCOLATADA
11 del matí a la Plaça de l'Ajuntament
Ajuda'ns a guarnir la plaça!

SETMANA DEL 27 AL 30 INCL.
PARC INFANTIL DE NADAL
de 10.30h a 13.30h
i de 17.00h a 20h
Al pavelló Municipal d'esports
Vine als tallers, a jugar i fer esport!

DIJOUS 30
FESTA DEL PATGE
Amb espectacle infantil i xocolatada
A les 5h de la tarda
Al pavelló Municipal d'esports
No t'oblidis de portar la teva carta!

DIVENDRES 31
BALL DE CAP D'ANY
Amb l'Orquestra "Mandolina" i Disco-mòbil amb DJ
A partir de la 1h de la matinada
Al pavelló Municipal d'esports
Borsa de Cotilló i entrada gratuïta!

Gener 2011

DILLUNS 3
TALLER DE FANALET
De les 18h a les 20h
Al pavelló Municipal d'esports
Vine a guarnir el teu fanalet per rebre els reis mags d'orient!

DIMARTS 4
HORA DEL CONTE DELS REIS MAGS
A les 6h de la tarda
A la Biblioteca Municipal (Sala infantil)
Gaudeix d'una llegenda màgica!

DIMECRES 5
GRAN CAVALCADA DELS REIS MAGS D'ORIENT
A les 6h de la tarda
Per el centre del poble/Plaça Ajuntament
Finalitzem amb Xocolatada
Totes les activitats són gratuïtes
Més informació: www.ametlla.cat



En cerca de planetes habitables



El Sr. Enrique García i el Sr. Jordi Sedó, a la Sala Polivalent

El dijous 25 de novembre es va reprendre el Cicle de Conferències que coordina en Jordi Sedó, que té per títol "Idees i paraules".

En aquesta primera sessió es va comptar amb la presència de l'astrònom i Doctor en Ciències Planetàries Sr. Enrique García, el qual va pronunciar la conferència "En cerca de planetes habitables".

García va parlar sobre els 400 planetes extrasolars descoberts, alguns similars a la terra i de les possibilitats de descobrir-ne d'altres també semblants, que fins i tot poden ser habitables, tot aprofundint en el concepte de zona habitable.

Entrega de premis del II Ral·li Fotogràfic de l'Ametlla



Membres del jurat, entregant els premis del II Ral·li Fotogràfic

El 13 de novembre es va fer, a la Sala Polivalent l'entrega de premis del II Ral·li Fotogràfic, que va organitzar l'Associació Fotogràfica de l'Ametlla (AFA) conjuntament amb la regidoria de Cultura el passat dia 17 d'octubre.

A les onze del matí es va reunir el jurat per deliberar. Aquest, estava constituït pel Sr. Frederic Sagués Gabarro (A.F. de Catalunya), per la Sra. Merce Mayol Faura (A.F. de la Garriga) i pel Sr. Raimon Argemí (AFA) i, per unanimitat, va decidir el següent:

Premi al millor reportatge: Sr. Jordi Lorenzo Martín (150 €);
Premis a les millors fotografies: Sra. Idoiua Felis Casillas(100 €); Sr. Jordi Villacrosa Fàbregas(75 €); Sr. Joan Carles Fernández Solé (50 €); Sr. Pau Riba Ayuso(50 €); Sra. Ana Mimó Torrelles (50 €).

Premis infantils: Pol Reverté Sánchez (targeta de 30 € per a gastar a l'Abacus); Sandra Moreno Sánchez (targeta de 30 € per a gastar a l'Abacus); Gemma Salo Garí (targeta de 30 € per a gastar a l'Abacus).

Per fer l'entrega de premis es va comptar amb la presència del president de l'AFA, Sr. Rafael Sánchez i de l'alcalde de l'Ametlla, Sra. M.Àngels Cabello.

Les fotografies guanyadores es poden veure al web de l'Ajuntament (www.ametlla.cat).

Fi de la Tardoral 2010

Acabada la Tardoral 2010, els organitzadors es donaran un marge de temps per a fer una valoració des d'un punt de vista qualitatiu i de participació

Grup de Teatre Nyoca

Des del grup de teatre Nyoca i l'Ajuntament de l'Ametlla, organitzadors de la Tardoral d'enguany, farem l'oportuna valoració dels actes que s'han organitzat aquest mes de novembre, tant des del punt de vista qualitatiu com des del punt de vista de participació. I ho farem amb una mica de marge de temps per poder recollir propostes, crítiques i punts de vista.

És important que tots aportem la nostra visió per tal de poder millorar qualsevol de les activitats lúdiques que tenen lloc al nostre poble.

Tots sabeu que aquest any hem apostat per la diversitat i per la concentració d'actes. Per la diversitat per tal que tothom pogués triar allò que més li agradés: recital poètic: *Per amor a la vida*; teatre social: *A l'altra banda*; *lluïta pirata*: per als més petits; teatre clàssic: *El ventall de Lady Windermere*;

musical: *T'estimo, ets perfecte, ja et canviaré*; titelles: *En Pere Beneit*; monòleg d'humor: *Mariano Martínez des de Cartagena*; màgia: *El Màgic Andreu*; documental: *Alba de Toro a Anantapur*; teatre de ficció: *Kòmix (La Garriga)*; espectacle musical: *Las Divinas*.



Els ponents debat electoral, a la Sala de Teatre de l'Ametlla

Per la concentració, perquè creïem que era una manera de fer evident que hi havia teatre a l'Ametlla.

La resposta ha estat desigual, tot i que han passat per la Sala i pel Parc Joan Plumé unes 900 persones en total.

Intentarem prendre nota tant del que ha estat positiu com del que ha estat negatiu per tal de millorar. Encal, però, saber què és el que vol la gent que viu a l'Ametlla i si veu important participar en els actes que, d'alguna manera, intenten millorar la nostra vida col·lectiva, perquè la qualitat de vida d'un poble és això, oi? No només la tranquil·litat de respirar aire pur sinó també la capacitat de conèixer els nostres veïns i estimar i gaudir els espais que ens són comuns.

Pots veure les fotografies dels espectacles de la Tardoral 2010 a www.ametlla.cat

Nou Concert Internacional de l'Ametlla



Larrañaga, Arimany i Sánchez, a l'església

El passat divendres 26 de novembre es va celebrar un nou concert de la VI Temporada de Concerts Internacionals de l'Ametlla. En aquesta ocasió, els músics varen ser en Claudi Arimany (flauta), l'Eduard Sánchez (flauta) i en Pedro R. Larrañaga (clavicèmbal).

Com ja ve essent habitual, acabat el concert el públic assistent va poder compartir un pisolabis amb els músics.

Cagatió solidari al Barri de la Miranda

El proper diumenge **19 de desembre**, a les **11'30 del matí** i al **Parc de les Acàcies**, l'Associació de Propietaris de la Miranda ha organitzat el tradicional cagatió pels més menuts del Barri.

A l'edició d'enguany, però, es demana que els més petits portin alguna cosa de menjar no perible que, un cop acabat l'acte, es lliurarà a Càritas Parroquial pels més necessitats.

L'Associació de Propietaris de la Miranda convida a pares, fills i avis a passar una bona estona i a una xocolotada per ajudar a suportar el fred.

Alhora, aprofita per a desitar-vos que tingueu una bona celebració tant del "Cagatió" com de les festes nadalenques en general, i recorda que és una associació no lucrativa formada per veïns que, de manera voluntària i sense cap ànim de lucre, vella per la qualitat del barri.

junta-lamiranda@yahoo.com

Concert de Sta. Cecília



Concert de Santa Cecília a l'Escola de Música de l'Ametlla

El passat dimarts dia 23 de novembre l'Escola Municipal de Música Emma va organitzar el tradicional concert de Santa Cecília, a les dependències de l'Escola de Música, situada a Can Camp.

Així les coses, una representació de diversos alumnes, grups i solistes, varen intervenir a l'acte tocant tot tipus d'instruments passant per la croda, el vent i la percussió.

Pintura, gravats i ceràmica

El divendres 12 de novembre es va inaugurar la doble exposició de pintura, gravats i ceràmica de les artistes Àngels Vila i (autora de les pintures i dels gravats) i de Marta Sobrevias (ceramista que empra la tècnica japonesa coneguda com a Raku).

Ambdues artistes es varen mostrar contentes i agraïdes de poder mostrar les seves creacions a l'Ametlla del Vallès.



DOLORS SANCHEZ SALÓ DE PERRUQUERIA

Us desitja BONES FESTES

AQUEST NADAL VINE QUE ET FAREM UN MIMO DE REGAL
Atreveix-te, en gaudiràs!

MIMA'T

SERVEIS CONCERTATS
Tel. 93 843 14 72

Serveis en el centre:
ESTILISME EN PERRUQUERIA I CURA DEL CABELL, ESTÈTICA AVANZADA PERSONALITZADA, TERÀPIES DE RELAXACIÓ, MASSATGES DE BENESTAR, FOTODEPILACIÓ, UNGLES DE GEL.

C/ Pompeu Fabra, 30-34 Local D-1· Ametlla del Vallès
dolrs_sanchez_perruqueria@hotmail.com

CENTRE TERAPÈUTIC TERÀPIES ANIMALS I HOME CAVALLS

FUNDACIÓ TERÀPIA A CAVALL
www.fundacioterapiaacavall.org

LA FUNDACIÓ TERÀPIA A CAVALL ORGANITZA

BICICLETADA POPULAR
12 de desembre 2010 AMB BOTIFARRADA

Vine i participa de la festa

LA UNIÓ FA LA FORÇA!

Organitza Col·labora TOTS PER

MATAGALLS CONSULTING

Finques Advocats Comunitats

- Administració lloguers i comunitats
- Assessorament jurídic

Tel. 938605390 • Fax 938717331
matagalls@matagalls.com
Psg. Doctor Vich, 7, bxos. • 08530 La Garriga

Restaurant **CLUB DEL VALLÈS**

- MENÚS A MIDA PER A GRUPS
- SALA PER A CELEBRACIONS

Passatge del club, 10 - 08180 L'Ametlla del Vallès
Per a informació i reserves. Tel. **93 843 23 27**

MENÚ • CARTA • COQUES • ENTREPANS • TAPES
APERITIVUS • GRAN TERRASSA

Menú diari
10€ dilluns a divendres

9€

Ja es poden veure les cal·ligrafies possessives a la Biblioteca

Durant tot el mes de desembre, la biblioteca acull una exposició de l'artista local Bartomeu Molino. L'obra, "cal·ligrafies possessives", s'inaugurarà amb una xerrada el proper divendres 10 de desembre, a les 19:30h a la sala polivalent de la Biblioteca.



**Una deixalla, un objecte... Poden esdevenir paraules?
I les paraules... Poden esdevenir imatges?**

La biblioteca us ofereix una exposició colorista, atractiva i dinàmica, que porta a la reflexió a partir d'un collage de teclats d'ordinadors i deixalles o objectes que semblen lletres. És un conjunt de frases amb missatges ocults per descobrir, i tota una apologia verda sobre un reciclatge que és, al mateix temps, simbòlic i literari.

L'artista convidat, Bartomeu Molino, porta tota la vida fent màgia: converteix objectes i deixalles en art. És, sens dubte, una manera de crear molt especial i particular. Ens explicarà tot el procés creatiu de les seves "cal·ligrafies possessives" en la xerrada que farà el dia de la inauguració.



Recordeu: Inauguració i xerrada

El proper divendres, 10 de desembre, a les 19:30h.
Lloc: Sala polivalent de la Biblioteca.

La biblioteca no tancarà per Nadal!

Aquestes vacances de Nadal, podreu visitar la biblioteca per agafar idees literàries i culturals de cara a la nit de reis! Perquè no tanquem! Bé, sí que tancarem alguns dies, però la major part de les vacances estarem amb tots vosaltres.

**Només tancarem els dies festius oficials
i el 24 i el 31 de desembre**

Estadístiques 2010

Durant aquest 2010 hem tingut més de 100 visites diàries de mitjana. Moltes gràcies per la vostra confiança! A més, enguany, hem aconseguit...

- Més de 200 nous socis
- Més de 24.000 visites en total
- Més de 21.000 préstecs
- Més de 3.500 connexions
- Més de 1.000 gestions de préstecs interbibliotecaris

**La Míriam, la Sònia, l'Anna, l'Iris, la Irene i en Jordi,
us desitgem que passeu unes MOLT BONES FESTES!**

El Manga a l'Ametlla

El còmic Manga ha estat un dels protagonistes aquest mes de novembre, amb una sortida al Saló del Manga i una conferència d'en Marc Bernabé

El còmic Manga ha estat molt viu a l'Ametlla a les darreries del mes d'octubre i principis de novembre, a través d'activitats generades per la Biblioteca Josep Badia i Moret i l'àrea de Joventut, amb la intenció de promoure la lectura entre el públic jove i apropar-se als seus interessos.

El primer acte al voltant d'aquest estil de *tebeo* procedent del Japó i que ja fa dècades que és present a casa nostra va ser la ja tradicional sortida al Saló del Manga. Una quinzena de joves van apropar-se a la



Farga de l'Hospitalet a gaudir d'uns dels salons dedicats al paper imprès que més visites rep. Allà van poder gaudir de les darreres novetats, de tallers de dibuix, de conferències, videojocs, etc.

El segon esdeveniment va ser la conferència de l'amet-

llatà **Marc Bernabé** sobre el Manga. Marc Bernabé és especialista i traductor de manga, *anime* (dibuixos animats japonesos) i cultura japonesa. És traductor del japonès al català i al castellà. Va estudiar un màster de Niponologia a la Universitat

d'Estudis Estrangers d'Osaka (on va viure anteriorment). Les seves principals àrees d'interès són la didàctica de la llengua i la cultura japonesa contemporània. És autor de *les obres Japonès en Vinyetes (1 y 2)*, un llibre sobre com aprendre japonès a través

dels còmics que ha estat un *best seller* a tota Europa, a més de *Apuntes de Japón*, *Kanji para recordar* i *Kana para recordar*

En Marc va fer una repassada d'allò més amena i didàctica sobre què és el manga, què representa dins la cultura japonesa, i quina situació editorial i artística viu aquest gènere a Espanya. La conferència va ser seguida per una trentena de persones d'edats diferents, prova de que el Manga, i el món del còmic, en general, és un gènere que fascina i que té continguts per a tot tipus de públic (adult, infantil, jove, noi, noia...)

Després de la conferència es va projectar la pel·lícula "La Chica que saltaba a través del tiempo" de Mamoru Osoda, un film *anime* guanyador de molts premis.



Subscriu-te al butlletí
electrònic de l'Ajuntament
de l'Ametlla a l'A Web

www.ametlla.cat





EduBoli 2010

CE Eduvólei Ametlla us convida a participar al Concurs de dibuix Eduboli 2010. El tema del dibuix ha d'estar relacionat amb el Nadal i el color predominant ha de ser el color verd-edu (llima-pistatxo).

Bases del concurs EduBoli 2010

1) Categoria. El concurs EdBoli 2010 només consta d'una sola categoria infantil, fins als 14 anys i està obert a tothom, dins i fora d'Eduvólei.

2) El material per realitzar els dibuixos és lliure: llapis de colors, colors plàstics, retoladors, DAC'S, aquarel·les... (sobretot de color verd).

3) Extensió màxima: una cara d'un full DIN-A4.

4) Autor: Tots els treballs hauran d'anar convenientment identificats a la part posterior amb el nom de l'autor, edat, telèfon i mail de contacte.

5) Entrega: Els treballs s'hauran d'adreçar a la bústia del domicili de CE Eduvólei Ametlla, carrer Major, 4 (davant l'església) fins el dia 12 de desembre del 2010.

6) Premi: El treball guanyador serà la felicitació de Nadal oficial de CE Eduvólei Ametlla i el seu autor o autora rebrà un obsequi de l'entitat.

7) El jurat estarà compost per:

- Elisabet Montlleó (El Taller d'Art).
- Rosa Campos (Vicepresidenta Social CE Eduvólei Ametlla).

- Maria Garí (Responsable de Comunicació CE Eduvólei Ametlla).

Per qualsevol dubte: eduvolei@eduvolei.cat / 647.91.33.86 (Maria Garí).

El CFA informa...

Una inauguració llargament esperada entre tota la comunitat de "futboleros" de l'Ametlla sempre ha sigut la del bar situat al camp de futbol, i per fi la podem anunciar!

Sempre ens havíem quedat amb ganes de menjar-nos aquell entrepà de botifarra, de llom, unes braves i un refresc o cervesa mentre mirem el partit. Ara ja existeix el Campus Bar i obrirà les seves portes al públic aquest mes de desembre.

En aquest nou espai, equipat amb una TV Full HD de grans dimensions, d'un projector, a més de Canal Plus en alta definició i Gol TV, mai ens perdrem un esdeveniment esportiu, tant entre setmana com al cap de setmana. Campus Bar obrirà sempre, de 16:00 a 24:00 entre setmana i de 8:00 a 24:00 els caps de setmana, sempre que hi hagi activitat al camp.

Aquest pretén ser un punt de trobada modern, on la gent de l'Ametlla pugui prendre un cafè, menjar-se un entrepà o bé un aperitiu durant els partits gaudint del bon futbol, així com també hi té cabuda qui vulgui gaudir de la privilegiada vista de la comarca amb què compta la terrassa, tot sopant. Per a més informació busqueu "Campus Bar" a Facebook.

Compartir habitatge
és molt més divertit
i barat!

COMPARTIR
HABITATGE



www.compartir-habitatge.net

Si vols posar
un anunci,
truca al:

93 843 25 01

o bé escriu a:

comunicacio@ametlla.cat



Aquest Nadal enrecorda't
del teu amic...



Servei de CANGUR per a mascotes
Estarà en bones mans

Perruqueria



Servei de PERRUQUERIA CANINA
Posa'l guapo per festes

Alimentació



Els millors PINSOS al millor preu

tot a
domicili

www.cangur.cat

93.843.28.59

606.007.773

www.ametlla.cat

pinsos

servei d'avisos
d'emergència
de l'Ametlla
per SMS

Per inscriure's a aquest servei cal donar-se d'alta. Connecteu-vos a la web de l'Ametlla i ompliu el formulari d'alta del Servei d'Avísos d'Emergència per SMS.

II Trofeu de Nadal del CP L'Ametlla del Vallès

El Club Patinatge L'Ametlla del Vallès, per segon any consecutiu, organitza el **Trofeu de Nadal** de Patinatge Artístic, que es celebrarà el dia **4 de desembre** al **Pavelló Municipal de L'Ametlla del Vallès**.

La nostra il·lusió és la participació d'un gran nombre de patinadors/es, des dels més petits amb Iniciació E fins a Iniciació *Certificat*. Enguany, també volem afegir al grup els patinadors i patinadores de categoria Infantil amb el programa lliure. La nostra finalitat és motivar als patinadors/es, aportant-los il·lusió per a exhibir el seu aprenentatge, els seus primers coneixements sobre el món de la competició i augmentant la bona relació amb altres clubs. Una oportunitat ideal per fomentar l'amistat.

Junta del CP L'Ametlla

Caminada Solidària i Concurs de Fotografia

El proper diumenge **29 de desembre** el **Grup 3 i Més** organitza una **caminada solidària** per la Marató de TV3, que substituirà la 4ª Caminada del II Cicle de Caminades de l'Ametlla.

La sortida serà a **dos quarts de deu** del matí a la **Plaça de l'Ajuntament**.

El **Concurs de Fotografia "Cicle de Caminades de l'Ametlla 2010"** seguirà vinculat a aquesta caminada.

En aquest sentit, el termini de recepció de les fotografies serà fins les **15 de la tarda** del dia **12 de gener de 2011**, a les **oficines de l'Ajuntament de l'Ametlla**.

El nom dels premiats es farà públic el dia **15 de gener**, a les **12 del migdia** a la **Sala Polivalent** de la Biblioteca Municipal Josep Badia i Moret i, acte seguit, es procedirà al lliurament de premis.

Les bases del concurs es poden consultar a la pàginaweb de l'Ajuntament de l'Ametlla (www.ametlla.cat).

Servei d'Esports

Pla Català de l'Esport

Dos cursos després del seu inici, el projecte del Pla Català de l'Esport s'ha consolidat a l'Ametlla. Els tres centres escolars del poble han estat reconeguts

Servei d'Esports

El projecte del Pla Català de l'esport es consolida al nostre poble dos cursos després del seu inici, amb l'adhesió de l'Institut Eugeni Xammar.

Els tres centres escolars de l'Ametlla hi estan adherits i els tres han estat premiats per la Generalitat en els Premis a la Qualitat en l'esport escolar 2010. L'escola Els Cingles, l'escola Bertí i l'Institut Eugeni Xammar formen part dels 808 centres de tot Catalunya que han rebut un premi de reconeixement per la feina feta durant el curs 2009-2010.

Podeu consultar més informació sobre el Pla i sobre els Premis a la Qualitat en l'esport escolar a la web <http://www20.gencat.cat/portal/site/sge/>

El Pla Català de l'esport als centres de Primària de l'Ametlla del Vallès

Seguint la línia de col·laboració que es va iniciar des del principi de la implantació del pla al nostre poble, anem un pas més enllà i l'Ajuntament i les escoles Bertí i Els Cingles treballen conjuntament en la programació d'activitats del Pla per aquest curs 2010-

2011 amb el cost igualment compartit. Amb l'objectiu d'incrementar la participació dels infants i joves en activitats físiques i esportives en horari no lectiu en el propi centre educatiu i, alhora, emprar aquestes pràctiques per a la difusió i educació en valors i per a l'adquisició d'hàbits saludables.

Les dues escoles durant un terme una **programació conjunta d'activitats** adequades



als nens/es per cicles educatius en horari de migdia que està obert a tot l'alumnat, tant es quedi o no a menjador amb una inscripció prèvia trimestral.

Així, doncs, a **Cicle inicial** 1er i 2on es treballaran els **jocs preesportius**.

I a Cicle mig i superior (de 3er a 6è) un esport o activitat esportiva en concret amb períodes d'unes 8 setmanes aproximadament. Les activitats escollides aconsegueixen

els objectius del Pla d'apropar l'activitat física menys competitiva i clàssica i amb criteris de coeducació als nens i nenes: **atletisme, bàdminton, tamborí i kin-ball** (dos esports força nous i molt divertits) a banda d'una **progrés de jocs de pilota** són les activitats triades.

Ja que tots els nens de Primària de les escoles de l'Ametlla fan una activitat paral·lela, s'han programat **tres trobades** perquè comparteixin experiències esportives i facin amistat.

La **1ª trobada** es farà el 3 de desembre amb els nens i nenes de cicle Inicial. Durant el matí del dia 3, es trobaran al pavelló municipal i en grups mixtes de nens i nenes d'ambdues

escoles, faran un gimcana amb els jocs que han après durant el primer trimestre i altres de nous i motivadors.

Comptarem amb la participació dels dinamitzadors de l'Associació Esportiva de l'Institut Eugeni Xammar, l'altre centre educatiu del poble participant en el Pla Català de l'esport.

En el proper diari ens farem ressò d'aquesta primera experiència.

Presentació del Club de Bàsquet l'Ametlla

Un any més el Club de Bàsquet l'Ametlla ha fet la presentació de la temporada, enguany el 28 de novembre.

En l'acte hi han participat tots els equips de les diverses categories: Escola, Pre-Mini, Mini, Infantil, Cadet, Junior, Sots-25, Sènior, Veteranes, Veterans i Superveterans, amb un total de 138 jugadors i jugadores, acompanyats de tot l'equip tècnic i els membres de la Junta.

Aquesta temporada, el Club de Bàsquet l'Ametlla, ha incrementat al voltant d'un 30% el número de jugadors i, alhora, ha modificat l'estructura tècnica amb la vista posada en les categories inferiors, amb l'objectiu de potenciar el caràcter competitiu, així com l'educació esportiva i el creixement de l'entitat.

El President del Club, en la seva intervenció dirigida als jugadors i al públic assistent, ha volgut aprofitar l'acte de presentació per agrair a l'anterior coordinador, el Sr. Mateo González Moya, la dedicació i el bon treball realitzat durant les temporades que ha estat vinculat al Club i desitjar-li molta sort en els seus nous projectes.

Així mateix, ha fet una crida a tots els socis del Club de Bàsquet per demanar la màxima implicació de tothom en la gestió d'aquest projecte del Bàsquet, per tal de poder assolir les fites proposades.

A la vegada, ha apuntat la necessitat de treballar conjuntament amb l'Ajuntament



Integrants del C.B. Ametlla

com dels representants de l'Ajuntament.

Com ja és habitual, s'ha aprofitat la presència de tots els jugadors per fer una sessió fotogràfica de cadascun dels equips, així com una de general, que estaran incorporades a la pàgina web del Club (www.cbametlla.com). Un cop més, l'escola de bàsquet ha estat el centre d'atenció de l'acte i els que s'han endut l'aplaudiment més afectuos del públic.

La jornada de presentació ha estat tancada pel partit de l'equip Sènior, que enguany està obtenint uns resultats molt bons i es troba a la part alta de la classificació del campionat.

Esperem gaudir d'aquesta temporada i ens anirem veient als partits, reunions i altres actes que es vagin celebrant des d'ara dins al mes de juny de 2011.

C.B. Ametlla

EURO TRANSMISIONES MONTCADA SL

C/ Aiguafreda 4-6, Nau 4, Poligon Ametlla Park, 08480 L' Ametlla del Vallès
Tel. 93 781 15 68 - Fax 93 781 15 71 - www.etmsl.com-etmsl@etmsl.com

Empresa especialitzada en la reparació de caixes de canvi automàtiques de vehicles turismes de totes les marques i models; reparació de convertidors de par; venda de recanvis; manteniment del cotxe amb caixa de canvi automàtica: canvi d' oli ATF (integral/total) i filtre.



FORMA'S

CONSEJO REGULADO INMOBILIARIO
COMPRVENTA Y ALQUILERES
CASAS, PISOS, LOCALES
Y TERRENOS
PROMOCIÓN Y PERMUTA

Passatge Torregassa, 69
08480 L'AMETLLA DEL VALLÈS
Tel: 93 845 2452 - Fax 93 843 28 75
www.formaslametlla.com



CENTRE LÚDIC-EDUCATIU
C/ Aiguafreda 4-6, Nau 4, Poligon Ametlla Park, 08480 L'AMETLLA DEL VALLÈS

CASAL NADAL' 2010-2011

EL NADAL AL BAOBAB ÉS ENCARA MÉS MÀGIC!!!

Un lloc acollidor, familiar, amb educadors professionals i bones activitats: delicatessens nadalienques, jocs, decoració original, cançons, contes en anglès, teatre i, com sempre, alguna que altre sorpresa !!

• Obert de 9 a 19h • servei de menjador • servei de SAM de 8 a 9h • Obert del 23 de desembre al 7 de gener •

LES TARDES AL BAOBAB

• OBERT TOTES LES TARDES • MAI ET DEIXAREM PENJAT • ENS POTS AVISAR EL MATEIX DIA QUE ENS NECESSITIS • DES DE 2,60€/HORA*.

NOVETATS

Els divendres de 20:00 a 00:00h obert per grups de nens 8 a 12 anys!! FESTES D'ANIVERSARIS, SOPARS DE PARES O... QUALSEVOL EXCUSA ÉS BONA •

RECORDA EL NOSTRE TELÈFON: 93.843.14.84

9 GAF estem amb i per tu

Gestoria

(LABORAL, FISCAL, CONTABLE, JURIDIC,...)

Assegurances

(LLAR, VIDA, AUTO, ESTALVI, INVERSIÓ, RC,...)

Finançament a particulars

(HIPOTEQUES, REFINANCIACIONS, PRESTECES PERSONALS)

Finançaments a empreses

(ICO, ICF, LEASING, RENTING, DTE,...)

Assessoria

(LOPD, ISO, RISCOS LABORALS)

INICIADA PLA DE PENSIONISTES!!!
Aspiracions, Bona feina...
Abonament del 31 de Desembre



Assessoria - Assegurances
o Francesc Macò 43 bis III
08480 L' Ametlla del Vallès
Tel:
93-843.69.53
93.781.758

kgaf@gmail.com

us desitja
Bones Festes!!
animo!

REPARACION de Pcs a DOMICILIO

En L' Ametlla y alrededores con **TARIFA PLANA**

LE PODEMOS AYUDAR SI:

- Su Pc **va lento**, se para, los programas se corren, hace "cosas extrañas" o cree que está "lleno". **NO necesita uno nuevo**, se lo podemos dejar como el primer día por muy poco importe.

- Necesita un **control parental**, de acceso a ciertos contenidos, control de horarios (etc...), y que sea "invisible"... y solo lo controle Ud.

- Ha **perdido datos**, tanto del disco duro, como de tarjetas de memoria fotográficas, memorias USB, porque se han borrado, o no se reconocen: en la mayor parte de los casos, se los podremos recuperar.

- Necesita **formación** para utilizar mejor internet, o programas, tanto domésticos (Word, excel, correo electrónico, photoshop etc.); o de empresa (gestión, facturación, control de stocks, acceso a servidores etc.)



CONSULTE

www.pctrencat.com

Todos los días, incluso sábados

Tel. 93 871 43 95

ESTEM PER TU

MEDICINA ESTÈTICA I LÀSER 1 visita informativa gratuïta

Dr. Enrique Falquez Segóvia (Institut Universitari Dexeus)

Revitallització amb mesoteràpia de vitamines, Remodelació llavis, implants rictus, comissures, Arrugues peribucals, Reafirmació coll, escot i mans, Fotorejuvenement, Radiofreqüència mèdica THERMACOOL, Depilació làser mèdic, seguretat i ràpid, Tractament marques Acné, Taques -couperós, Botox, Varius

TRACTAMENTS DIVERSOS

Manicura, pedicura, ungles resina, depilacions,

Peeling & hidratació, Bronzejat, hipnosis per deixar de fumar...

PERRUQUERIA Dona & Home,

Realitzem tall, pentinats de lo més informals i moderns;

Nou tractament anti-enscrepament amb Queratina. Informa't!!!

Extensions de cabell natural.

Realitzem circuits personalitzats i pergamins per regalar



Feliç Nadal i pròsper any nou

Horari:
dilluns a divendres
9:00 a 20:00
dissabte 9:00 a 13:30
No tanquem al migdia

Trucan's i reserva la teva hora

93.841.69.53

Renta i assecat 5,00€

Oferim valors presentant aquest val. No acumulable a altres ofertes.
1 val per persona i valid 1 sola vegada.
Vàlid de dijous a dijous fins 21 de desembre i gener 2011

ESTEM PER TU

papereria peipars

ja hem fet un any !!

Carrer Torregassa, 39 08480 L'Ametlla del Vallès

93 845 7989
fax 93 845 7512
peipars@peipars.com

- ◆ diaris i revistes
- ◆ material escolar
- ◆ llibres
- ◆ material d'oficina
- ◆ fotocopies en color
- ◆ enquadernacions
- ◆ plastificats
- ◆ impressions fins a A2



Taller de clown al PICA

Durant el mes de novembre, com a activitat complementària a la Tardoral, el PICA ha ofert una tarda a la setmana un taller de clown.

Amb la clown Marisol Casas, els joves que hi han participat han rigut, plorat, saltat, ballat... A través de les tècniques i exercicis del teatre, de jocs de rol (en un instant passaven de ser formigues a ser l'altre persona, a ser un director de cinema, a ser...) els assistens, (o més aviat protagonistes) han mirat el seu interior i han treballat la manera d'expressar i entendre els seus sentiments.

El Crit anirà al FMJE

Ens presentem: som la Maria P., Maria R., Cris i Mabel del CJ El Crit. Quan ens va arribar el correu electrònic amb el Flaix Internacional on hi havia la info del Festival Mundial de la Juventut i els Estudiants no ho vam dubtar. Anirem al FMJE!!

El FMJE es celebrarà a Pretòria (Sud-Àfrica), des del 13 fins el 21 de desembre. És un espai del moviment estudiantil i juvenil i una gran oportunitat per poder viatjar, conèixer gent i diverses cultures, especialment la de Sudàfrica. Som partidàries de la constructivitat envers la destructivitat. Per aquest motiu creiem que és una bona oportunitat per conèixer amb persones d'arreu del món (al voltant de 150 països de procedència) i poder assolir uns objectius comuns des de la pluralitat. Podrem compartir, practicar idiomes, debatre, aprendre, així com promoció de la solidaritat, l'amistat, l'intercanvi cultural, esportiu i recreatiu, entre els i les joves del món de diverses ideologies i religions.

Al FMJE volem agafar moltes idees i opinions alienes, així com saber més sobre l'Apartheid; el que va suposar en el seu moment i encara suposa a dia d'avui. Tot i que estarem ocupades amb les activitats programades durant el dia, ens morim de ganes de gaudir dels concerts de la nit!! També ens servirà per promocionar el Crit més enllà de l'Ametlla del Vallès, i per crear xarxa amb altres joves, casals i entitats.

Quan tornem de Sudàfrica ja us explicarem la nostra experiència. A gaudir!!

Mabel Ochoa

La feina al Nadal, al PICA

L'Assessoria sociolaboral per a joves ha realitzat al llarg del mes de novembre un seguit de xerrades dirigides al jovent, per a trobar feina durant el Nadal

L'assessoria sociolaboral per a joves va oferir el 22 de novembre una xerrada dirigida als joves per la recerca de feina al Nadal. Una vintena d'aquests van escoltar explicacions i detalls per aprendre a buscar feina en aquest, com elaborar un currículum pensant en aquestes dates festives, el tipus de contractes que es donen...

A més de consells i estratègies per cercar feina, també es van mostrar ofertes per aquestes dates que es poden trobar a través diferents canals (internet, premsa, etc.).

Cal afegir que durant el mes de novembre s'han fet campanyes de difusió del servei i, en concret, de la xerra-



Xerrada al PICA

da sobre feina per Nadal, a l'Institut Eugeni Xammar. Alhora, gràcies a la col·laboració de del Club de Futbol l'Ametlla i de l'Associació Esportiva l'Ametlla, es va fer una petita presentació del servei als equips amateurs dels dos clubs, a les dependències del Camp de Futbol Municipal Josep Costa.

El Roger, el nostre asses-

sor sociolaboral, el podeu trobar cada 15 dies al PICA. Si teniu dubtes o necessiteu aclarir alguna cosa de l'àmbit laboral, el proper dia que podeu trobar-lo al PICA és el 20 de desembre, tot i que també podeu posar-vos en contacte amb ell mitjançant el seu e-mail, eixamvallesorietal-

@gmail.com-

L'Assessoria sociolaboral és un projecte mancomanat que ja fa gairebé un any que funciona i en el que participen el Consell Comarcal, l'Ametlla, la Garriga, la Vall del Tenes i Caldes de Montbui. A l'Ametlla de Vallès, donat el seu caràcter transversal, és un projecte compartit entre l'àrea de Joventut i la de Promoció Econòmica.

Curs de monitors del Gepa i el Crit

Últims dies per apuntar-se al curs de monitors organitzat pel Grup Esplai Principat de l'Ametlla i el Casal de Joves el Crit, les dues entitats ametllitanes del Moviment Laic i Progressista. Aquest curs està orientat a gent jove que vol participar en moviments associatius com són els Esplais de Catalunya i l'Associació de Casals de Joves de Catalunya. El curs es durà a terme durant el període de Nadal. Si voleu més informació, poseu-vos en contacte amb el Punt d'Informació Juvenil, 93 845 72 01.

LA CRÍTICA

El líder de El canto del loco, Dani Martín, ha publicat el seu nou àlbum en solitari. Després d'haver passat una mala època a causa de la mort de la seva germana, ha tornat al panorama musical amb un disc titulat *Pequeño*, en el qual hi ha un nou so respecte del que estàvem acostumats a escoltar amb *El canto del loco*. És un so més tranquil i acústic on predomina el so de violins i piano.

La ruptura del grup ha estat causada per la necessitat d'aturar-se una estona, ja que creien que era el millor per a l'evolució de la banda, i així cadascú fer els projectes que tenia en ment. No podem parlar d'una ruptura definitiva, ja que Martín afirma a la revista nacional *Los 40 principales* que d'aquí dos o tres anys els podrem tornar a escoltar tots junts com a grup.

El disc, fa referència a la infància, com podem apreciar en el títol *Pequeño*, i tracta sobre els rols i els malnoms que ens empenyem a atribuir a les persones, per exemple: el *gafotas*, el millor, el pitjor... Però un dia, aquest *pequeño* es revela contra totes aquestes etiquetes i imposicions i surt a la llum la veritable personalitat de cadascú i totes aquestes atribucions desapareixen.

En el disc podrem trobar-hi dues cançons dedicades a la seva germana, *Mi lamento* i *El cielo de los perros*, que són les dues cançons més íntimes i melòdiques del disc, encara que hi trobem altres de més canyeres i amb un ús més intensificat de guitarres.

Carles Puigagut Montero

El PICA 2010

LES ACTIVITATS DE JOVENTUT PEL DESEMBRE!!

dll	dm	dc	dj	dv	ds	dg
-----	----	----	----	----	----	----

1 → Campanya de sensibilització per la lluita contra la sida

9 → Taller saludable de fondue de xocolata amb fruites, amb la Carla del C-17

15 → Taller de decoració de Nadal. Cal portar material reciclat, pinyes, fulles, espeïmes...

20 → Assessoria sociolaboral amb Roger d'Avaiot

27 → Taller de flocs de neu

2 → Curs de guitarra

16 → Concert de Nadal de Miqui Puig (sala de Teatre) 22.00h

23 → Passa de pel·lícula manga

A sota la Biblio. De 16.30h a 20.00h
Els divendres podeu trobar la Lidia del Pica al vestíbol del IES. joventut@ametlla.cat 938457201

Associació Cultural "Cambas Guapos"

L'Associació Cambas Guapos és una associació integrada per un col·lectiu de gent d'origen bolivià que recentment ha instal·lat la seva seu a l'Ametlla del Vallès, tot i que ja fa uns quants anys que desenvolupa la seva activitat. Aquest col·lectiu, que té ganes d'integrar-se al seu país d'acollida, li agrada compartir i fer celebracions amb "carnavaleras" amb comparses.

Pat Millet

L'Associació Cultural Cambas Guapos és una associació de residents, tots ells bolivians, que va començar fa vuit anys com una agrupació "caranavalera" fent comparses. Al tenir èxit, entre els mateixos companys es va crear aquesta associació.

El vicepresident, Jaime Méndez ens raona el per què: "necesitamos, compartir, reunirnos, festejar las celebraciones, puesto que residimos en un país que no es el nuestro. Empezamos actuando en Granollers y ahora nos hemos desplazado a vivir en el municipio la Ametlla (están en el polígono Montguit) y trataremos de participar en todos los actos sociales, culturales etc. del pueblo... Empadronados? Lo estamos en Granollers pero nuestra sede es ésta".

Una casa gran envoltada d'un bon espai. El secretari, Armando Mendoza, ens explica el per què del canvi d'emplaçament. "En Granollers no

teníamos local y uno de los socios de la asociación conocía este sitio y aquí nos instalamos. Fuimos al Ayuntamiento para presentar una solicitud para que se nos conceda este local como sede para reuniones, eventos y este es nuestro fin".

En Jaime Méndez parla molt de "confraternidad". "Vemos la aceptación que tenemos y el reclamo que hay entre los socios que quieren integrarse. Claro que antes nos reuníamos en pisos particulares con todas las dificultades que esto conlleva, pero el ir creciendo fue lo que nos decidió a hacer el cambio. No tenemos fines de lucro, ni buscamos beneficios. Nosotros lo que buscamos es el compartir entre nosotros y poco a poco conseguir nuestra integración en Cataluña".

Com es mantenen si quan fan comparses ho posen tot ells i la vestimenta i els guarniments, etc no són pas econòmics?

Respon la tesorera Ingrid Mendoza "porqué cada socio

aporta 20€ anuales y somos 35 socios, todos Bolivianos, de momento. Pero estamos abiertos a cualquier nacionalidad. Queremos acoplarnos a las costumbres i cultura de Cataluña puesto que vivimos aquí".

Han estat convidats per altres associacions "de latinos residentes en Barcelona y como estamos legalizados como asociación podemos participar". Els demanem quin tipus d'espectacle ofereixen, i responen que "tenemos facilidad para el baile, puesto que el ritmo lo llevamos en la sangre. Nos lo montamos todo nosotros. A veces los espectáculos son con vestimentas de nuestra tierra, aunque en Granollers ganamos el primer premio representando las tradiciones del

lugar, con una carroza que simulaba "la Porxada". Salió "guapo".

L'Associació es reuneix els caps de setmana. Entre setmana cadascú fa la seva tasca. Tenen els seus plats típics, com "picante de gallina, el lechón al horno, una pataca, un majadito...son comidas tradicionales A veces, a parte de la comparsa, nos reunimos 40 personas. Venimos de un país carnava-

lero, ipero que muy carnavalero! "hasta las cachas", como decimos nosotros. Somos personas alegres y así lo demostramos".

El seu objectiu és expandir-se i aconseguir que l'Ajuntament cedeixi el local com a seu per la seva agrupació. "Nunca nos hemos sentido marginados, somos gente, buena, sana, que seguimos los reglamentos de la asociación a rajatabla".

Com punt i final volem conèixer a què és degut el nom de l'associació: "en el país nos diferenciamos por el llano y por la altura, tenemos diferentes razas dentro del estado, por ejemplo, en la altura vive el "colla", que es el indígena, el indio, y nosotros que ya somos el oriente nos decimos "cambas" y lo de guapos, aunque no todos lo somos, lo añadimos para redondear".



Integrants dels Cambas Guapos al seu local / Rafael Sánchez



Portes d'entrada, portes interiors i finestres
Armaris per a roba i de bany
Parquets massissos i parquets sintètics
Baranes d'escala
Persianes enrotllables i motoritzades
Mosquiteres fixes, enrotllables o corredisses
Tendals i filtres solar manuals i motoritzats

93 843 02 97

fusteria HISPANIA
 Sebastià Bassa, 11 · 08480 L'Ametlla del Vallès
info@fusteriahispania.com

AMETLLAWEB.COM

El Portal comercial de L'Ametlla del Vallès

Guia comercial - Promocions i ofertes - Mercat d'ocasió

ES LLOGA HABITACIÓ

TOT INCLÒS: AIGUA, LLUM, GAS, INTERNET WI-NET

ACCÉS A TOTA LA VIVENDA

TEL. 666.26.88.50



TELÈFONS D'INTERÈS

Ajuntament	93 843 25 01
Biblioteca Municipal	93 843 19 66
PICA	93 845 72 01
Bombers	93 849 60 80
Camp de Futbol	93 845 70 94
CAP Ametlla	93 843 22 67
CAP La Garriga	93 860 58 97
Club Can Camp	93 843 11 50
Club Esportiu Vallès	93 843 28 27
Mossos d'Esquadra	93 860 85 00
Consell Comarcal del V.O.	93 879 14 44
Correus de l'Ametlla	93 843 26 04
Creu Roja Granollers	93 861 12 40
Escola Bertí	93 843 27 78
Escola Els Cingles	93 845 70 39
Deixalleria	93 744 50 68
Escola Municipal de Música	93 843 28 82
Espai Municipal de Can Camp	93 843 11 50
Estabanell	93 860 91 09
Farmàcia Puigdollers	93 843 25 46
Dilluns-Divendres:	8.30-13.30
	16.30-20.00
Dissabte:	9.00-13.00
	17.00- 20.00
Diumenges i festius:	9.30 - 13.00
Farmàcia Valls	93 843 19 07
Dilluns-Diumenge:	9.00-22.00
Farmàcia Viña Mata	93 870 40 18
24 h. Dilluns-Diumenge	
Fecsa-Endesa (avaries)	902 50 88 50
Funerària Granollers	93 861 82 30
Hisenda Granollers	93 870 76 00
Hospital de Granollers	93 842 50 00
Institut Eugeni Xammar	93 843 01 25
Jutjat de Pau	93 843 28 08
Llar d'Infants el Carrilet	93 843 02 50
Llar d'Infants l'Ametlla	93 843 00 20
Mossos Trànsit	088
Mútua del Carme	93 870 80 99
Parròquia	93 843 00 23
Pavelló d'Esports	93 843 28 65
Piscines de Ca l'Arenys	93 843 21 10
Policia Local	93 843 29 92
Policia Nacional Granollers	93 870 75 99
Protecció Civil	93 843 24 26
Can Moret	93 843 02 53
Repsol Butano	93 870 07 97
Residència Millet Park	93 843 27 86
Residència Fsca. Roig	93 843 29 84
Residència l'Ametlla	93 843 22 56
Santuari de Puigraciós	93 744 50 30
Sorea Ametlla	93 843 22 56
Taxi l'Ametlla	93 843 02 49
Taxis Beltran	670 79 72 79
Tele Taxi l'Ametlla	93 843 22 65
Urgències Mèdiques 24 hores	061
Veterinari	607 62 26 77

HORARIS BUS-TREN

L'AMETLLA- LA GARRIGA- BARCELONA (Pl. Catalunya)

BARCELONA (Pl. Catalunya)- LA GARRIGA- L'AMETLLA

L'AMETLLA - GRANOLLERS

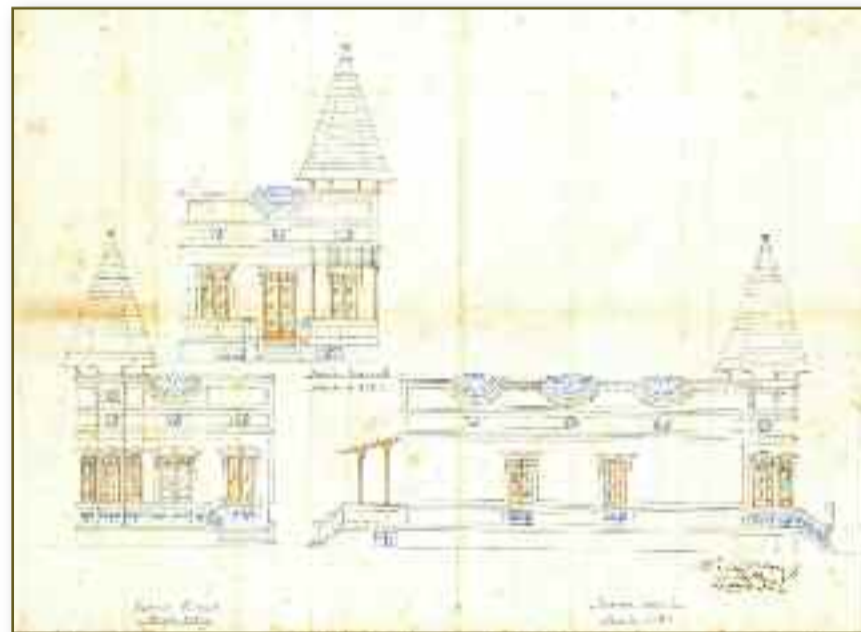
GRANOLLERS- L'AMETLLA

BUS				TREN				TREN				BUS				BUS		BUS	
(L'Ametlla - La Garriga)	(La Garriga - L'Ametlla)	(La Garriga - Barcelona)	(Barcelona - La Garriga)	(Barcelona - La Garriga)	(La Garriga - Barcelona)	(La Garriga - L'Ametlla)	(L'Ametlla - La Garriga)	(L'Ametlla - Granollers)	(Granollers - L'Ametlla)	(Granollers - L'Ametlla)	(L'Ametlla - Granollers)	(Granollers - L'Ametlla)	(L'Ametlla - Granollers)	(Granollers - L'Ametlla)	(Granollers - L'Ametlla)	(L'Ametlla - Granollers)	(Granollers - L'Ametlla)		
6:45	6:55	7:12	8:01	8:20	8:18	7:00	7:15	7:40	8:00	8:20	8:40	8:55	9:15	9:30	9:45	10:00	10:15		
7:15	7:25	7:34	8:13	8:25	7:10	7:30	7:45	8:05	8:25	8:45	9:00	9:15	9:35	9:50	10:05	10:20	10:35		
7:45	7:55	8:05	8:33	7:55	7:50	8:00	8:15	8:35	8:55	9:15	9:30	9:45	10:05	10:20	10:35	10:50	11:05		
8:15	8:25	8:47	9:36	7:30	8:11	8:30	8:45	9:05	9:25	9:45	10:00	10:15	10:35	10:50	11:05	11:20	11:35		
8:45	8:55	9:10	10:01	8:02	8:45	9:00	9:15	9:35	9:55	10:15	10:30	10:45	11:05	11:20	11:35	11:50	12:05		
9:15	9:25	9:39	10:31	8:02	8:45	9:30	9:45	10:05	10:25	10:45	11:00	11:15	11:35	11:50	12:05	12:20	12:35		
9:45	9:55	10:15	11:10	8:32	9:24	10:00	10:15	10:35	10:55	11:15	11:30	11:45	12:05	12:20	12:35	12:50	13:05		
10:15	10:25	10:41	11:32	8:22	10:02	10:30	10:45	11:05	11:25	11:45	12:00	12:15	12:35	12:50	13:05	13:20	13:35		
10:45	10:55	11:43	12:40	9:35	10:27	11:00	11:15	11:35	11:55	12:15	12:30	12:45	13:05	13:20	13:35	13:50	14:05		
11:15	11:25	11:48	12:40	10:25	11:17	11:30	11:45	12:05	12:25	12:45	13:00	13:15	13:35	13:50	14:05	14:20	14:35		
11:45	11:55	12:33	13:22	10:25	11:17	12:00	12:15	12:35	12:55	13:15	13:30	13:45	14:05	14:20	14:35	14:50	15:05		
12:15	12:25	12:33	13:22	11:11	11:58	12:30	12:45	13:05	13:25	13:45	14:00	14:15	14:35	14:50	15:05	15:20	15:35		
12:45	12:55	13:00	13:40	12:11	12:49	13:00	13:15	13:35	13:55	14:15	14:30	14:45	15:05	15:20	15:35	15:50	16:05		
13:15	13:25	13:34	14:22	12:11	12:49	13:30	13:45	14:05	14:25	14:45	15:00	15:15	15:35	15:50	16:05	16:20	16:35		
13:45	13:55	14:22	15:13	12:41	13:32	14:00	14:15	14:35	14:55	15:15	15:30	15:45	16:05	16:20	16:35	16:50	17:05		
14:15	14:25	14:48	15:31	14:11	15:05	15:30	15:45	16:05	16:25	16:45	17:00	17:15	17:35	17:50	18:05	18:20	18:35		
14:45	14:55	15:29	17:22	14:31	15:36	16:00	16:15	16:35	16:55	17:15	17:30	17:45	18:05	18:20	18:35	18:50	19:05		
15:15	15:25	15:29	17:22	15:21	16:00	16:30	16:45	17:05	17:25	17:45	18:00	18:15	18:35	18:50	19:05	19:20	19:35		
15:45	15:55	17:20	18:10	16:50	16:40	17:00	17:15	17:35	17:55	18:15	18:30	18:45	19:05	19:20	19:35	19:50	20:05		
16:15	16:25	17:57	18:59	16:21	17:06	17:30	17:45	18:05	18:25	18:45	19:00	19:15	19:35	19:50	20:05	20:20	20:35		
16:45	16:55	18:35	19:31	16:21	17:06	18:00	18:15	18:35	18:55	19:15	19:30	19:45	20:05	20:20	20:35	20:50	21:05		
17:15	17:25	18:59	19:51	17:11	17:56	18:30	18:45	19:05	19:25	19:45	20:00	20:15	20:35	20:50	21:05	21:20	21:35		
17:45	17:55	19:35	20:31	17:11	17:56	19:30	19:45	20:05	20:25	20:45	21:00	21:15	21:35	21:50	22:05	22:20	22:35		
18:15	18:25	19:35	20:31	18:45	19:30	20:00	20:15	20:35	20:55	21:15	21:30	21:45	22:05	22:20	22:35	22:50	23:05		
18:45	18:55	19:04	19:43	17:41	18:35	19:00	19:15	19:35	19:55	20:15	20:30	20:45	21:05	21:20	21:35	21:50	22:05		
19:15	19:25	19:44	20:30	18:32	19:21	19:30	19:45	20:05	20:25	20:45	21:00	21:15	21:35	21:50	22:05	22:20	22:35		
19:45	19:55	20:13	21:10	18:32	19:42	20:00	20:15	20:35	20:55	21:15	21:30	21:45	22:05	22:20	22:35	22:50	23:05		
20:15	20:25	21:10	21:52	18:00	19:42	20:30	20:45	21:05	21:25	21:45	22:00	22:15	22:35	22:50	23:05	23:20	23:35		

- (1) Novioló circula dies festives
- (2) Novioló circula dies festives i festius
- (3) Novioló circula dies de mercat a Granollers
- (4) No circula diumenges i festius
- (5) No circula diumenges i festius
- (6) Novioló circula dies festives que no sigui del mes d'agost

La meua ruta:

Des de l'arxiu...



CASA DE LA PUNXA O VILLA LOLA

El plànol que us presentem reproduïx un dels símbols arquitectònics més significatius del modernisme del nostre poble. Es tracta de la Villa Lola, coneguda popularment com Casa de la Punxa.

Construïda l'any 1911, el seu promotor va ser Antoni Rosselló, un comerciant barceloní. Podem veure que el tècnic que signa el projecte va ser Ramon Ribera, Mestre d'Obres. De fet, en aquella època no era estrany que els projectes anessin signats pel Mestre d'Obres, ja que la figura d'arquitecte -tot i la presència al nostre poble de l'arquitecte Manel Raspall i Mallo- no estava massa estesa.

L'edifici és de planta rectangular i coberta plana. Originàriament constava d'una planta baixa i un terrat. Dos jardins completen el conjunt. El seu element constructiu més representatiu és, sens dubte, la torre estilitzada de planta octogonal de coberta apuntada i revestida d'escates ceràmiques vidrades situada a la cantonada nord-est. Les façanes

estàn revestides amb estuc de calç i decorades amb esgrafiats. En una de les parets de l'habitatge s'inscriu el nom de la torre "Villa Lola"; un nom del qual se'n desconeix l'origen exacte.

Cap el 1920-21 la casa va ser adquirida per Ramon Forn, un notari estiuejant. Encara hi ha qui recorda l'anècdota que explica com algú va escriure sobre una de les portes que donava al carrer Torregassa, el següent: "Sr. Forn, Notario: Entrada gratis y salida a palos".

L'any 1976 un llamp va caure sobre la punxa que corona la torre, restant malmesa durant un temps. Amb les obres de reforma de l'any 1992 es guanya una planta pis i la casa adquireix la fesomia que es pot veure avui dia.

Villa Lola ens recorda el caràcter de poble d'estiueig que va adquirir l'Ametlla a començaments del segle XX. Actualment és una de les vuit construccions que formen la Ruta Modernista de l'Ametlla del Vallès.

Olivia flors i plantes

"Ara ve Nadal, matarem el gall, i a la tia Pepa li darem un tall". Així diu una coneguda cançó nadalenca.

És clar que els costums canvien. Els àpats com l'escudella i la carn d'olla, els canalons casolans, el pollastre, el capó o similar, farcit amb prunes, pinyons, llom o salsitxes variades... Tots aquests plats típics nadalencs han fet un gir, i moltes famílies opten per menjar més sofisticats.

Tot fa un tomb, així com els guarniments de la casa, la il·luminació, el pessebre, el caga tió...

Dediquem aquesta Rebotiga a parlar del Nadal i de les seves tradicions.



A Olivia Flors ja ha arribat el Nadal / Rafael Sánchez

Pat Millet

L'Olivia Bedmar fa 13 anys que va obrir al carrer Sebastià Torra número 4 la botiga Olivia flors, on hi trobaràs flors de temporada, plantes, rams de núvia per encàrrec, centres de taula i guarniments per cerimònia. Ens centrem en els complements per aquest Nadal. Les modes canvien, però torna algun costum? "Sí. Torna el caga el tió, que se'n fan de tot tipus i mides i que és característic de Catalunya. Les il·luminacions són un costum que ve d'Alemanya, perquè el pessebre és una tradició que prové del sud d'Itàlia. El millors pessebristes són a Nàpols i n'hi ha un de molt reconegut que té tota la col·lecció de caganers, una figura del pessebre típicament catalana. En el país nordic la seva tradició de sempre és l'arbre de Nadal, i aquí nosaltres resulta que fem de tot! L'avet, les il·luminacions, els centres, el pessebre... Encara que he de dir que queden molts pocs artesans pessebristes. Actualment, això de fer el pessebre està retrocedint molt a favor de l'arbre de Nadal".

La tradició és l'avet natural que el cultiven expressament per tallar-lo d'una manera concreta que no malmet l'arrel, però l'Olivia diu que "cada cop se'n venen més que són de plàstic. Jo, personalment, ho trobo antinatural, però a l'interior de les cases, amb les calefaccions... l'arbre de plàstic et dura d'un any per l'altre".

Nosaltres hauríem de continuar amb el caga el tió, el pessebre i els esclops a la finestra la nit de reis. Tots el país tenen

els seus costums. El Pare Noèl en els països nòrdics o a Itàlia, la bruixa bona anomenada Bezana, que és l'equivalent als tres Reis d'Orient de la nostra terra, la Corona d'Advent, que també prové del país nòrdic on la llum té molta importància...

La decoració de la llar, ens alligona l'Olivia, depèn molt del tipus de casa, de l'entorn. L'hem d'adaptar segons com tinguem la casa decorada. Enguany, es portaran molt les garlandes, les boles i la resta d'ornaments per l'avet, amb tons platejats, lluminosos, i el color magenta.

"Torna el caga tió, que se'n fan de tot tipus i mides i que és característic de Catalunya. Les il·luminacions són un costum que ve d'Alemanya, perquè el pessebre és una tradició que prové del sud d'Itàlia. Els millors pessebristes són a Nàpols, i n'hi ha un de molt reconegut que té tota la col·lecció de caganers"

"És com si necessitèssim energia. Les espelmes enceses, que fins fa poc la gent comprava com a element decoratiu, però no les encenia. Predominen les de color blanc, verd i vermell, colors molt de tardor. Crec que, per tradició, el Nadal sempre tindrà tons vermells i verds. Centres fets amb fruites del moment: moniatos, castanyes, nous... no pas molsa, que aquí està prohibit agafar-la. La porten de Noruega o Finlàndia, així com el boix grèvol i el vesc, que quan el comprem hauríem d'assegurar-nos que procedeix de cultiu

legals. Una novetat són els centres fets amb bulbs de jacints, tulipes, etc. Resulta molt decoratiu i original. També ajuda a decorar, les plantes il·luminades de l'exterior, que són a la terrassa o al jardí, així com l'escala de l'entrada de la casa, també il·luminada.

Cada any una representació de les escoles d'Espanya fan, un diumenge de mitjans de novembre al mercat de Mercabarna, una trobada on es presenten les seves composicions a concurs. Es fan treballs amb elements secs, com poden ser

l'escorça, troncs, pinyes... o sigui, una adaptació dels materials primaris amb els que es va començar, però donant-li un aire més modern a l'hora de treballar-lo. És un concurs on tan sols hi podem assistir la gent del gremi".

A molts indrets es fan curssets i tallers per aprendre a fer la decoració nadalenca. "També n'hi ha per aprendre a treballar les fruites de tardor: magranes, carabasses, castanyes, moniatos...". Bona idea, perquè al marge de poder fer una bonica composició ornamental, després pots menjar-te'ls.

Es fan arranjaments amb plantes de Nadal, com la flor de Pasqua o Poinsettia, o també coneguda com l'estel de Nadal, el ciclamen, el bruc o el galzeran. Plantes que simbolitzen aquestes festes, formen part de la tradició i amb tot es pot fer un bonic centre. L'Olivia considera que a la gent se li ha donat tot massa mastegat, que "hem de crear nosaltres mateixos la nostra decoració i fer participar a la mainada perquè així també viuen la tradició i la festa. La gent ha de saber guarnir casa seva".

Fem una mica d'història. Ens explica que "les primeres boles decoratives van sorgir a Itàlia (Bohèmia), però amb la globalització es fan boles a tots els indrets, fins i tot a la Xina, on són molts estridents, de colors, i això no es porta. La poinsettia està sempre a primera línia, és una planta originària de Mèxic. El vesc, que ha d'estar penjat a l'entrada de la casa, te l'han de regalar i l'has de guardar fins el Nadal vinent per cremar-lo. Està considerat com un amulet de bona sort que ens dona un bon auguri. Vols saber perquè també es compra eucaliptus per aquestes dates? Doncs perquè era el que hi havia i es venia en un principi a la fira de Santa Llúcia, i he de dir-te que s'ha tornat a reactivar molt, que està en auge".

Estats Units i el País Nordic són els que marquen més la tendència per aquestes festes. Els primers, amb una clara inclinació a il·luminar-ho tot.

Que el Pare Noèl o Santa Claus o Sant Nicolau o Viejecito Pascuero o Colacho o Padre Hielo ens porti a tots molta pau. Bones Festes!

Olivia Flors: 93 843 27 05