

mossos

Núm. 27 DESEMBRE 2004



GRIVA:

la patrulla aèria del cos

Jordi Samsó,

*primer any al front
de la Direcció General de
Seguretat Ciutadana*

Parlem amb Joan Mallafré,
cap de la nova ABP Anoia



Generalitat de Catalunya
Departament d'Interior
Secretaria de Seguretat Pública
Direcció General de Seguretat Ciutadana

>sumari

EDITORIAL	2
FINESTRA OBERTA	3
L'ENTREVISTA	8
DIARI DE LES REGIONS	10
L'ARTICLE	15
TRÀNSIT	17
AVUI PARLEM AMB...	23
EL REPORTATGE	26
TELECOMUNICACIONS	29
LA CALAIXERA	33

>crèdits

CONSELL EDITORIAL:

President:
Jordi Samsó

Vocals:
Assumpta Hernández,
Carles Sánchez, Joan Unió,

Cap de Redacció:
Pere Jané

Redacció:
Àrea de l'Oficina del Portaveu

Assessorament lingüístic:
Rosa Ruiz

Fotografia:
Esther Laudo

Projecte gràfic i impressió:
Gràfiques APR

Dipòsit legal:
B-15157-98

ISNN:
1138-8145

>editorial.....

De la comarca d'Osona a Barcelona ha passat una dècada. Són 10 anys d'expansió territorial des que els primers mossos s'instal·lessin, a finals de 1994, a les antigues instal·lacions rehabilitades d'un escorxador de Vic, per exercir plenament les funcions de policia integral a la comarca.

Aquell any, en què es va aprovar la Llei de la Policia de la Generalitat, els mossos de Vic eren el centre de totes les mirades. Tothom esperava veure com ho faria la nova policia catalana i no vam decebre.

Sentir-se observat és una sensació que també estaran experimentant els companys del predesplegament de Barcelona, quan ja porten quasi dos mesos d'actuacions de tot tipus, però sempre amb l'objectiu d'oferir un servei eficaç i de qualitat.

El model aplicat va servir per establir-nos, l'any següent, a les primeres comarques de la Regió Policial de Girona, els anys posteriors van ser les comarques de Lleida i posteriorment la Regió Central.

Per últim els municipis de l'àrea metropolitana han estat testimonis directes del desplegament de la policia de la Generalitat.

Ara, des del novembre els ciutadans i ciutadanes de Barcelona ja poden valorar la nostra feina. Esperem treure bona nota.

Griva:

la patrulla aèria del cos

LA GRIVA ÉS UN OCELL AUTÒCTON DE LA ZONA DE PONENT DE CATALUNYA I ÉS AMB AQUEST NOM QUE S'HA BATEJAT LA UNITAT DE SUPORT AERI DEL COS DE MOSSOS D'ESQUADRA, COMANDADA PEL SERGENT JOAN RAMON PARDO, QUE DES DE 1990 HA ESTAT L'IMPULSOR, I FINS AL MOMENT L'ÚNIC MOSSO, QUE S'HA RESPONSABILITZAT D'AQUEST SERVEI, ENGLOBALAT DINS DELS RECURSOS OPERATIUS ESPECIALS DEL COS. EXPERIMENTAT PILOT D'AVIACIÓ CIVIL, EXERCEIX D'OPERADOR DE VOL POLICIAL EN ELS HELICÒPTERS TITULARS DEL DEPARTAMENT D'INTERIOR, QUAN S'ACTIVEN PER A LA PRÀCTICA DE LES TASQUES INHERENTS DE LA DIRECCIÓ GENERAL DE SEGURETAT CIUTADANA



Sergent Joan Ramon Pardo al peu de l'helicòpter en missió policial

NAIXEMENT I EVOLUCIÓ DEL SERVEI GRIVA

Era el 1990 quan l'aleshores caporal Pardo, adscrit a la Brigada de Menors, va ser comissionat a la Unitat de Mitjans Aeris de la Direcció General d'Emergències com a operador de vol del CME, a causa de la seva formació aeronàutica com a pilot comercial d'avió i d'helicòpter privat, que el convertien en l'únic mossos amb capacitat de desenvolupar aquest nou emergent servei policial. En aquell moment, la flota d'helicòpters del Departament de Governació, i de fet fins fa relativament poc quan aquest esdevé, ara fa dos anys, Departament d'Interior, estava assignada a la Direcció General de Prevenció, Extinció d'Incendis i Salvaments, logotipada amb indicatiu Bombers. En aquest context, i en una època amb poques competències de seguretat ciutadana, les intervencions del caporal Pardo com a operador de vol del CME es circumscriuen a serveis de suport policial en rescats, recerques i vigilàncies aèries. Destaca en aquest sentit el dispositiu Espiadimonis que es va muntar arran dels incendis del 1994, on va jugar un paper molt important.

Però, sens dubte, una de les principals comeses que va defensar va ser la necessitat de preparació del Grup Especial d'Intervenció (GEI) pel que fa a entrenaments amb l'helicòpter, per a l'exercici de les seves missions. En els anys posteriors s'afegirien a aquestes pràctiques la resta de serveis operatius del cos, ja que l'helicòpter ha



Rescat amb grua



Exercici en vol dels GEI

anat esdevenint una eina de suport, moltes vegades imprescindible, per a la consecució reeixida de les operacions a realitzar.

Tant va ser el lligam professional amb el GEI que al 1992 en va passar a dependre orgànicament. Aquest any, any de les Olimpíades de Barcelona, el sergent Pardo va ser nomenat representant operatiu de la Generalitat de Catalunya al Centre de Coordinació Aèria dels Jocs Olímpics (CECAJO), càrrec que deixava sota la seva responsabilitat la gestió de tots els requeriments relacionats amb la cobertura de la seguretat aèria de l'esdeveniment, en què havien d'intervenir els recursos aeronàutics de l'Administració catalana (bombers, mossos, forestals i presidència).

“L'experiència d'aquesta comissió em va servir de molt en la meua formació i bagatge professional en l'àmbit de l'aviació i de les estratègies de coordinació de vols. A banda em va permetre establir contactes molt interessants per al futur desenvolupament del nostre propi servei, amb autoritats aèries de tot el món”, afirma satisfet Joan Ramon Pardo.

Conclòs l'episodi esportiu, Pardo va romandre encara adscrit a la Unitat de Mitjans Aeris d'Emergències, fins al 1993, que va ascendir a la categoria de sergent, sense mai abandonar les seves funcions d'operador de vol del CME.

L'experiència aplegada fins al moment va incrementar el seu arxiu personal de coneixements aeronàutics, al qual va afegir la titulació de pilot de prevenció d'incendis forestals per la DG de Política Forestal, que li va permetre exercir de comandant d'avions en missió de vigilància forestal i acumular hores de vol com a pilot.

L'helicòpter policial ha cobert, i cobreix, tots els grans dispositius del cos, les actuacions dels grups operatius, els vols del president de la Generalitat i tots els incendis forestals de Catalunya

L'any 2002, quan el Departament d'Interior amplia i unifica la seva flota d'helicòpters i homogeneïtza la seva imatge sota la seva denominació, els aparells passen a ser un recurs a l'abast dels seus òrgans dependents. Així es nomena un representant operatiu per al Servei Català de Trànsit, un altre per a la DG d'Emergències i Seguretat Civil i un altre per a la DGSC, el sergent Joan Ramon Pardo.

És a partir d'ara que el servei de suport aeri dels mossos passa a dependre orgànicament de la

Subdirecció General de Policia, sota les directrius del major, i s'estableix que la base del servei s'assenti a l'heliport de Sabadell. Neix ara una nova expectativa de creixement i es comença a sistematitzar el servei, que es regula amb un procediment de treball normalitzat que incrementa, substancialment, l'activitat de Griva -només en aquests dos darrers anys s'han fet 2.000 hores de vol en serveis policials. Així, i en resposta a les noves demandes, si fins ara Pardo havia estat tot sol en l'aventura aèria dels mossos d'esquadra, recentment ha calgut incorporar dos efectius més que estan sent instruïts per dimensionar aquesta unitat que encara ha d'enlairar-se.

En aquest context, actualment, els Mossos d'Esquadra tenen a disposició un dels cinc helicòpters que componen la flota de mitjans aeris del Departament d'Interior i és el sergent Joan Ramon Pardo qui coordina i dirigeix la utilització d'aquest helicòpter que presta servei d'ordinari i d'exceptional intervenció en les funcions en què la Policia de la Generalitat és competent.

> PERÒ, QUÈ ÉS UN OPERADOR DE VOL POLICIAL?

La tripulació d'un helicòpter en missió policial està composta per un pilot, que comanda l'aeronau i que actualment pertany a una empresa privada, i un operador de vol policial, que és el màxim responsable del servei operatiu que el cos tingui encomanat en aquell moment, ja sigui de suport en intervencions de les unitats de seguretat ciutadana, de les d'investigació criminal i policia judicial o dels grups especialitzats (GEI, Tèdax, Canina, Brigada Mòbil,

A l'operador de vol se li exigeix polivalència, no solament formació aeronàutica sinó també ser un experimentat coneixedor de les principals configuracions operatives dels grups especials terrestres amb què ha de treballar

Escortes, Grup de Muntanya i Trànsit). Els requeriments d'aquest mitjà aeri poden ser planificats (per exemple, el dispositiu MENUT) o urgents de reacció (motí de Quatre Camins)

És ell qui s'encarrega de la preparació que aquests professionals –GEI, Caní, Tèdax, Muntanya- han de tenir en cas que sigui necessari l'ús de l'helicòpter per a les seves missions. Així, l'Escola de Policia de Catalunya és l'escenari on sovint veiem aquests grups, sobretot el GEI, realitzant pràctiques i entrenaments periòdics amb aquesta eina de vol en què el sergent Pardo els instrueix en els principals exercicis i rutines a bord de l'helicòpter.

Aquests exercicis estan bàsicament relacionats amb l'ús de la grua amb què va equipat l'helicòpter policial, que s'utilitza en les maniobres de rescat i per recollir i deixar personal mentre l'aparell resta en la posició de vol estacionari (suspès en l'aire en un punt concret amb desplaçament zero).

Per al descens d'unitats especials es fa servir la tècnica coneguda com a fast-rope, una variant del ràpel que permet la inserció del personal helitransportat a llocs on no és possible l'aterratge (vaixells, teulades d'edificis, cingles i en general qualsevol superfície de difícil accés). Aquesta maniobra permet un descens ràpid per una corda fins a la destinació, amb l'helicòpter en posició estacionària. L'operador de vol policial vetlla en tot moment per la seguretat de l'operació a dins de l'helicòpter, revisant l'equip dels homes que baixaran pel fast-rope.

La grua també s'utilitza en les operacions de rescat i extracció de personal i l'helicòpter biturbina EC-135, del qual el Departament d'Interior té actualment dues unitats, és el més indicat per a aquest tipus d'intervencions, pel seu nivell d'equipament.

A banda de supervisar tot aquest equip i guiar-ne l'ús durant les operacions de treball, l'operador de vol és també el responsable del funcionament i estat de tots els opcionals que s'utilitzen a l'helicòpter –aparells de navegació, cartografia, comunicacions, fotografia i filmació aèries-. També exerceix directament com operador de la



Descens amb tècnica FAST-ROPE

càmera electrònica de retransmissions d'imatges del tipus Leo 400 i wescam, ja sigui en seguiments policials de seguretat i investigació, com de trànsit.



Imatge captada amb la càmera electrònica

Així mateix també s'encarrega de la seguretat activa i passiva de l'aparell i el seu entorn i ja, un cop enlairats, dóna suport al comandant de l'aeronau –el pilot– en les maniobres de vol extraordinàries per la seva dificultat o perillositat en situacions extremes d'intervenció policial o assistencial -rescats de difícil accessibilitat. “Quatre ulls veuen més que dos”, comenta Pardo insistint en la imprescindible penetració entre ambdós tripulants.

Actualment existeix un important treball conjunt amb l'Ertzaintza en matèria de seguiments policials, diürns i nocturns, amb la càmera electrònica

El fet que la gestió del suport aeri del CME es trobi en fase embrionària, ja que ara per ara no es disposa d'una unitat plenament constituïda amb flota aeronàutica uniformada pròpia i tripulació íntegrament policial, fa que totes aquestes funcions les concentri una única persona, l'operador de vol del cos. En altres cossos policials com l'Ertzaintza o el CNP, amb unitats de mitjans aeris consolidades, la diversitat de tasques enumerades es troben delegades en diferents tècnics especialitzats en cadascuna.

No obstant això, i fins que no es disposi d'una unitat de mitjans aeris comparable a aquelles, l'experiència acumulada i els contactes externs amb diferents responsables de l'àmbit de l'aviació dedicada a la seguretat i protecció civil conreats durant aquests anys pel sergent Pardo han de servir com a pilars sobre els quals edificar aquest futur servei del cos. En

QUINES OPERACIONS POLICIALES FA GRIVA?

Una de les principals tasques de l'helicòpter policial, a banda de la de suport a les unitats especials del cos per al seu trasllat i actuació en serveis d'urgència o planificats, és el seguiment visual aeri de qualsevol acció policial i, si cal, el seu enregistrament en vídeo o



Foto amb càmera electrònica

fotografia amb les càmeres electròniques de què està dotat l'helicòpter, que poden ser enviades a la Sala Central de Comandament. Aquestes funcions sempre les fa l'operador de vol.

L'activació de l'helicòpter pot sorgir per reacció immediata a alguna incidència de resolució policial, o bé per servei planificat, com solen ser els dispositius de seguretat que es munten en ocasió de grans esdeveniments socials, polítics, econòmics, culturals i esportius (Olimpiades de Barcelona, la cimera de caps d'estat, de magistrats, els ral·lis, el Saló Nàutic, visites dels membres de la Casa Reial, manifestacions multitudinàries, controls policials antiterroristes -DEC-), també moltes vegades en posició d'espera i reacció. En general forma part de les càpsules de protecció de personalitats i en desplaçaments aeris del president de la Generalitat, així com la vigilància de tots els edificis de Govern.

També en actuacions específiques de les unitats de seguretat ciutadana i/o investigació i actuacions motivades per grups armats de qualsevol naturalesa, crim organitzat o delinqüència comuna, com pot ser un seguiment de vehicles fugitius amb ostatges, vigilància dinàmica en ciutat, carreteres i autopistes i litoral català en situacions conflictives amb bandes organitzades (sobretot en operacions relacionades amb delictes contra la salut pública). També en situacions d'alerta dins d'un centre penitenciari.

D'altra banda, val a dir que la intervenció de l'helicòpter policial resulta clau en la detecció i denúncia de les infraccions de trànsit tant en la conducció ordinària com la relativa al sector dels transports. En aquest sentit, els policies que volen en l'helicòpter no solament gaudeixen d'un privilegiat camp de visió que permet un control exhaustiu dels il·lícits que es puguin cometre, sinó que a més poden aportar la prova irrefutable que implica l'enregistrament gràfic de la infracció i la captació, en primer pla, de la matrícula del vehicle a denunciar. Dins de l'àmbit assistencial, l'helicòpter policial intervé també, juntament amb bombers, SAR, Creu Roja i Protecció Civil, en missions de recerca de desapareguts i en el rescat de persones en indrets abruptes i d'accés alternatiu impossible o complex. Val a dir que aquestes missions solen anar acompanyades de gran tensió per la perillositat que impliquen aquests tipus de salvaments, normalment en zones costeres o de muntanya i, sovint, en condicions meteorològiques adverses, en què es fa especialment difícil la maniobra d'aproximació.

Per aquest motiu, en tota operació policial amb l'helicòpter és importantíssima l'extrema coordinació entre el pilot i l'operador de vol, així com el rigorós acatament de les ordres que aquest darrer doni a la resta de tripulació. D'aquesta manera, resulta de capital importància la comunicació entre tots els membres, una comunicació que pot ser verbal (realitzada a través dels auriculars del casc) com gestual, mitjançant un codi de senyals que permeti informar de l'estat de cadascuna de les fases en què s'està desenvolupant l'operació. En aquest sentit, l'operador de vol s'encarrega de la correcta evolució de la maniobra i de la seguretat de les persones que hi participen, encara que és el pilot l'últim responsable de la totalitat de l'operació en vol i, per això, ha d'estar en tot moment informat per l'operador de vol del progrés de la missió.



Operador de vol a la cabina de l'helicòpter

EL FUTUR, PERSPECTIVES DE CREIXEMENT

L'àmplia expansió territorial de la Policia de la Generalitat durant els dos darrers anys i es troba en un moment en què la cobertura se situa en el seu punt més important pel proper desplegament a Barcelona, el cos hauria d'adaptar-se a les noves imposicions de seguretat que reclama aquest compromís.

Atenent que fins ara els serveis planificats i d'urgència de Griva s'han cobert amb un sol helicòpter, malgrat anar en augment, és previsible que, per fer front amb garanties a aquesta nova conjuntura que s'apropa, caldrà una reconfiguració de la seva anatomia actual.

El patrutllatge aeri en la circumscripció de desplegament hauria de poder incloure la possibilitat d'enlairament de dos helicòpters per cobrir les funcions essencials de prevenció, informació i suport a les unitats terrestres. Un d'aquests aparells hauria de garantir els requeriments de les diferents regions policials –amb capacitat i disponibilitat per sobrevolar tot el territori de nord a sud, centre i litoral-, i el segon aparell quedaria adscrit en servei ordinari diari sobre la ciutat comtal.

Complir les expectatives pròpies i les del ciutadà que ens espera, tant a nivell de seguretat com de proximitat, exigeixen que la cota de protecció des de l'aire que ofereixi el CME remunti tan alt com la griva pugui volar.

aquest sentit, val a dir que han estat, i són, molt bones les relacions que el CME manté en matèria de seguretat des de l'aire a través del nostre representant amb les respectives unitats d'aquestes organitzacions policials amb les quals hi ha col·laboració a nivell de formació i intercanvis de coneixements.

■ Cristina Nualart i Claramunt
Àrea de l'Oficina del Portaveu

L'EVOLUCIÓ DE LES AERONAUS DEL DEPARTAMENT D'INTERIOR

Anys 60, Bombers de la Generalitat comencen a utilitzar petits avions en tasques de control i extinció d'incendis.

Anys 70, s'introdueix el primer helicòpter (Bell-47) per a la coordinació amb les dotacions terrestres d'emergències.

1982 la Direcció General de Prevenció, Extinció d'Incendis i Salvaments adquireix dos helicòpters d'última generació amb grans prestacions per als incendis i els salvaments en muntanya, incorporant la grua a l'aeronau.

1983, arriben dos nous helicòpters, marca Messerschmitt-Bölkow-Blom i GmbH BO-105 cbs4. És durant aquesta època que es fa el primer servei policial aeri del CME, amb el seguiment, amb un ultralleuger i una emissora portàtil, de la banda dels Jodorovich, dins de l'operatiu del Pla de Costes.

1987 es compra un tercer helicòpter de les mateixes característiques que els que ja tenia el Departament

1990, s'incorpora a la flota el Bölkow-Kawasaki BK-117 A4, de majors prestacions i capacitat que els anteriors.

1994, s'adquireix el BO-105, amb una potència de vol superior.

2000, desembre, en el marc de traspàs de competències executives en matèria de trànsit, es transfereixen dues unitats de la DGT, un AS 350 B2 i un AS Aloutte III (aquest darrer actualment de baixa definitiva).

2002, amb la unificació del departament com a Departament d'Interior, es compra un nou helicòpter, un EC-135 P2, i la flota aeronàutica que fins al moment restava logotipada amb indicatiu Bombers passa a redefinir-se davant la Direcció General d'Aviació Civil com a Interior, i en queda modificada la imatge corporativa a la que llueixen actualment, és a dir, xassís groc i identificats com a indicatiu de la Generalitat de Catalunya - Departament d'Interior.

Avui dia la flota d'helicòpters del Departament d'Interior està formada per cinc unitats de la marca Eurocopter (quatre són biturbina), models AS- 350 B2, dos BO-105 i dos EC-135 P2, els quals presten servei per a la Direcció General de Seguretat Ciutadana (DGSC), la Direcció General d'Emergències i Seguretat Civil (DGESC) i per al Servei Català de Trànsit (SCT). Dins d'aquest àmbit el Coordinador del Pla Integral d'Emergències és el Sr. Santi Parés. L'explotació d'aquests helicòpters davant la Direcció General d'Aviació Civil la té adjudicada una empresa privada, tant en manteniment com en pilotatge, i el Departament d'Interior aporta els helicòpters, l'utilitatge específic i el personal en funcions d'operador de vol.



Director General de Seguretat Ciutadana, Jordi Samsó

Jordi Samsó i Huerta (Barcelona, 1961) analitza en aquesta entrevista el moment que viu actualment el cos de Mossos d'Esquadra i fa un repàs del seu primer any al front de la Direcció General de Seguretat Ciutadana.

> Aviat farà un any que és al capdavant de la Direcció General de Seguretat Ciutadana. Quin balanç fa d'aquest període?

Ha estat un període molt intens, molt interessant i també estimulant. Per començar hem canviat els criteris del desplegament a Barcelona, que en principi s'havia de basar en quatre comissaries i ara n'hi haurà deu, la qual cosa ha comportat haver de negociar per buscar solars, escollir els espais, fer els projectes, començar a construir. En resum, ha estat un any de gran intensitat.

> Què ha estat el millor i el pitjor en aquests mesos?

El pitjor estaria en l'àmbit personal, per la poca dedicació a la família. El millor ha estat descobrir amb major aprofundiment una organització, el cos de Mossos d'Esquadra, que tot i que ja porto uns anys dedicant-me a temes de seguretat i conec

la policia, m'ha sorprès gratament. L'esperit de servei, la capacitat de reacció, la voluntat que hi posen, tot això m'ha sorprès, igual com la mateixa gent, que també m'ha sorprès per la forma tan professional com resolen els problemes. Quan hi ha hagut un problema greu, amb delictes greus i investigacions complicades, s'ha resolt en períodes curts, la qual cosa m'ha deixat molt tranquil i em dóna molta confiança. Són investigacions molt complicades que no es poden resoldre en menys temps sense totes les garanties, tant pels sospitosos com per la bona fi de la feina.

> Quins creu que han de ser els objectius i prioritats a curt i mig termini?

Són molts. Hem de fer el desplegament de Barcelona i l'hem de fer molt bé, i no en tinc cap dubte, veient com està anant el predesplegament. Estic convençut que tothom hi posarà molt interès, tal com ja estan fent. Actualment, a Barcelona, el temps de resposta de les patrulles de Mossos d'Esquadra és de vuit minuts de mitjana. Quan un responsable del cos pot dir això, és molt satisfactori i dóna la tranquil·litat que les coses s'estan fent de la forma correcta.

> Quins problemes enfronta el cos actualment?

Crec que són fruit del ràpid desplegament que té. Tots els nostres projectes organitzatius estan marcats per dates fixes. A diferència d'altres administracions, que van fent i acaben

quan ho han enllestit tot, nosaltres hem d'ajustar-nos estrictament als calendaris de manera que el primer de novembre hem de poder assumir la responsabilitat en matèria de seguretat. Això implica que sempre comptem els terminis cap enrere des de l'u de novembre, anant complint etapes i compromisos, tenint llestos tots els processos de selecció que són molt complexos, d'organització, de construcció de les infraestructures, de compra del material... sempre anem comptant enrere, però l'organització està acostumada a fer-ho, a viure amb la tensió que comporta estar en un treball d'expansió permanent.

>Com s'encaren des del cos les noves formes delinqüencials?

Amb un nivell de vocació de servei molt alt i sent ambiciosos en els plantejaments. Els Mossos han fet operacions col·laborant en matèria antiterrorista, però també han fet algunes operacions en aquesta matèria ells sols, amb gran professionalitat i amb resultats concrets, i a més amb la generositat i professionalitat que implica coordinar-se amb altres cossos i forces de seguretat. Això s'ha fet bé i ens indica la línia a seguir. Un dels valors que ha de mantenir el cos és l'elegància que té, entenent per això que el treball no només s'ha de fer eficaçment, sinó també mantenint les bones relacions amb altres cossos policials i amb la ciutadania.

>Quin missatge trametria al conjunt del cos?

Els diria que estiguin il·lusionats i que tinguin en compte que han escollit una professió destinada que els ciutadans tinguin una millor qualitat de vida i la gent cada cop ho reconeix més. Altres motivacions professionals com la promoció dins del cos també són importants, però el més important per als mossos és que tinguin assumit el valor d'aquest servei que es dona i que és difícil de trobar en altres professions, pot ser en el sector sanitari. La funció dels Mossos d'Esquadra de defensar i garantir els drets i les llibertats permanentment, és molt difícil de trobar en altres professions i col·lectius i els agents n'han d'estar molt orgullosos.

>I què diria als ciutadans?

M'agradaria insistir en el concepte ampli de seguretat que els implica

“Un dels valors que ha de mantenir el cos és l'elegància que té, no només en l'eficàcia del treball, sinó també en les bones relacions amb altres cossos policials i la ciutadania”

directament. Els ciutadans han de pensar que el policia és un ciutadà uniformat que dedica tot el seu temps a una funció que en realitat és de tots, és a dir, la seguretat que garanteix la qualitat de vida de tots, ens l'hem de procurar també entre tots. S'ha d'entendre que els espais públics són de tots i els hem de garantir entre tots, amb actituds cíviques i fomentant la convivència pacífica.

>Abans parlàvem del predesplegament a Barcelona. Com estan les relacions amb la Guàrdia Urbana i el Cos Nacional de Policia?

Ara per ara, podem dir que el predesplegament està anant molt bé. Hi ha incidents puntuals entre persones, però també hem de tenir present que aquests incidents també es produeixen dins del cos de Mossos d'Esquadra i dins del mateix cos Nacional de Policia i de la Guàrdia Urbana, com passa dins de totes les organitzacions complexes. El que sé és que les relacions van raonablement bé i això és bo perquè el predesplegament ha de ser una oportunitat per conèixer els altres cos-

sos, com funciona la seguretat de Barcelona, i alhora perquè els altres cossos coneguin també el cos de Mossos i els seus valors. Aquest intercanvi és important i ric i l'hem de fomentar.

>Hi ha una matèria que concentra gran part dels esforços dels Mossos, com és el trànsit. Què ens en pot dir?

En la seguretat viària, els Mossos d'Esquadra, com tot el Departament d'Interior, està fent un esforç molt important. S'estan intensificant les hores de patrullatge, especialment en les zones de concentració d'accidents, s'estan posant més radars mòbils i fixos, vehicles camuflats, s'està avisant els ciutadans d'aquests punts més vigilats... Hem de tenir en compte que els vehicles són cada cop més segurs, però tot i així no cessa el degoteig de morts a les carreteres, sovint perquè no es fan servir les mesures de seguretat per als passatgers. Cal tenir present que l'únic element intel·ligent que intervé en el transport en vehicles és el conductor, per molts sistemes de seguretat que incorporin els vehicles, i per això hem d'insistir que els ciutadans es conciencien que conduir un vehicle és una activitat perillosa i han d'actuar d'acord amb això. A l'hora no hem de deixar de corregir les persones que vulneren les normes i posen en perill la seguretat de tots els altres. És incívic malmetre el mobiliari urbà, però també ho és, i potser més, conduir un vehicle sota els efectes de l'alcohol o a una velocitat totalment inadequada. A vegades aquests conductors temeraris que trobem per les carreteres a 200 quilòmetres per hora són després els primers que es queixen d'actes incívics i que demanen que la policia actuï amb contundència en la protecció dels seus drets. Jo els diria que també hem d'actuar amb molta duresa contra el seu incivisme, que posa en risc la vida de les persones, començant per la seva, seguint per la dels seus familiars i la de tots els altres ciutadans que es desplacen correctament per les carreteres i autopistes.

■ Marc Homedes
Àrea de l'Oficina del Portaveu



per Joaquim Estrada
i Vilaseca

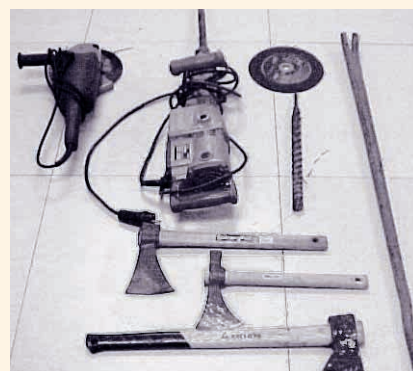
Cau una banda de l'est que feia robatoris a empreses i a domicilis

DETINGUDES LES QUATRE PERSONES INTEGRANTS D'UN GRUP QUE HABITUALMENT COMETIA ELS ROBATORIS EN SUPERFÍCIES COMERCIALS, XALETES DE LUXE, BENZINERES I POLÍGONS INDUSTRIALS

Un dispositiu de localització i control de lladres d'empreses i habitatges de luxe, engegat pels Mossos d'Esquadra, va propiciar la identificació d'un conegut lladre de robatoris d'empreses i de domicilis d'alt estànding. Circulava en un vehicle que constava als arxius policials com a sostret a Vilanova. El seguiment dels agents del vehicle el què viatjava aquesta persona, amb altres tres acompanyants, va portar els mossos fins al carrer de Casp de la ciutat de Barcelona, on van ser enxampats in fraganti quan assaltaven una empresa de teixits.

Un cop interceptats, els quatre homes van fugir corrents. Dos d'ells van poder escapar-se mentre que els altres dos eren detinguts. Els agents van poder recuperar de les portes del magatzem vulnerat un mall, dues potes de cabra i altres estris dels que es fan servir per rebentar immobles tancats. Els dos homes fugitius, DM i MX, van ser identificats pels investigadors i se'ls va poder localitzar i detenir posteriorment al Pirineu. Van ser localitzats a la matinada quan es disposaven a donar un nou cop en una zona residencial d'Esterrí d'Àneu. Els mossos els van interceptar mentre rondaven una urbanització de segones residències, amb un vehicle en el què amagaven diverses eines amb les quals presumiblement havien de perpetrar els assalts domiciliaris.

Dos dels detinguts, CB i AL ja havien estat detinguts en operacions anteriors contra delinqüència organitzada de diverses procedències de països de l'est. De fet, CB ha estat un



dels líders i dirigents de grups d'albanokosovars que han operat aquests darrers anys al nostre país, en moltes ocasions acompanyat d'AL.

El fet que haguessin sortit en llibertat la primavera passada i les notícies que arribaven als investigadors respecte que havien reiniciat la seva activitat delictiva, els van posar en alerta. Per aquest motiu, els Mossos d'Esquadra van engegar una nova intervenció de vigilància per a la localització d'aquest grup criminal. Això va possibilitar que es produïssin les detencions i que es desarticulés aquesta cèl·lula operativa a Catalunya. ■

Desarticulada una macroorganització de narcotraficants a Catalunya

UNA OPERACIÓ CONJUNTA DELS MOSSOS D'ESQUADRA, EL COS NACIONAL DE POLICIA I EL SERVEI DE VIGILÀNCIA DUANERA VA PERMETRE LA DESARTICULACIÓ RECENT D'UNA IMPORTANT ORGANITZACIÓ DE NARCOTRAFICANTS AMB SEU A CATALUNYA, QUE ES DEDICAVA A INTRODUIR GRANS QUANTITATS D'HAIXX A L'ESTAT ESPANYOL

La investigació, dirigida pel Jutjat d'Instrucció número 2 de Vic, es va iniciar a finals de 2003 per al seguiment d'una organització formada per ciutadans marroquins que tenia el seu centre d'operacions a la localitat de Manlleu (Osona).

Aquesta organització criminal es dedicava a transportar grans quantitats d'haixx, des de les costes marroquines fins al litoral català, fent servir embarcacions semirígidies de gran potència que podien superar els 700 cavalls i assolir velocitats de més de 45 nusos. Un cop desembarcada la droga, la mateixa organització s'encarregava de distribuir una part de l'haixx al mercat català i una altra part al mercat europeu. L'avenç de les indagacions policials va permetre establir que aquesta xarxa criminal realitzava els transports d'haixx de manera periòdica i que, per a dur-los a terme, disposaven d'una infraestructura molt sofisticada i estesa per tot el territori català. Aquests presumptes narcotraficants tenien al seu abast una àmplia flota de vehicles, cases, pàrquings i negocis que utilitzaven per a les seves finalitats delictives.

El fruit de 10 mesos d'intenses investigacions es va traduir en un dispositiu conjunt amb l'objectiu d'interceptar un nou transport d'estupefaents que l'organització estava preparant per desembarcar en un lloc indeterminat de la costa brava.

Una furgoneta que transportava 2.100 quilos d'haixx a prop de la localitat de Sant Pere Pescador, va ser interceptada. A partir d'aquell moment es van desencadenar un seguit d'actuacions policials amb la finalitat de desarticular totalment l'organització criminal, que es van centrar a la localitat de Manlleu, però que van afectar molts punts del territori català. La investigació i l'operatiu van concloure amb la detenció de 32 membres de l'organització, 16 dels quals van ingressar a presó i 14 van ser imputats en els delictes de tràfic de drogues i associació il·lícita.

Es van comissar 15 vehicles que l'organització utilitzava per realitzar les seves activitats i van intervenir dues embarcacions semirígidies noves de gran potència que estaven a punt de ser lliurades a l'organització per a ser utilitzades en el transport de la droga.

Aquest fet posa de manifest que la seva intervenció abans que fossin utilitzades pels narcotraficants dóna idea de la



infraestructura de què disposaven i, també, de la capacitat que tenien per introduir la droga a les costes catalanes. Es dóna la circumstància que en les operacions policials d'aquestes característiques difícilment s'aconsegueix localitzar i intervenir naus d'aquest tipus en una mateixa investigació fora de l'aigua, és a dir, sense que haguessin realitzat encara cap transport de droga. ■

L'operació, en dades

- 15 vehicles comissats
- 2 embarcacions intervingudes valorades en 135.000 euros cadascuna amb capacitat per transportar entre 2 i 4 tones de mercaderia
- Una furgoneta interceptada amb 2100 kg d'haixx
- 32 persones detingudes
- Es calcula que aquesta banda va fer entrar al nostre país més de 12.000 kg d'haixx en només 5 mesos
- 24 entrades i perquisicions realitzades a empreses, negocis, locals i aparcaments de:
 - Barcelona
 - Figueres
 - Manlleu
 - Montesquiu
 - Salt
 - Vilobí d'Onyar
 - Arenys de Mar
 - l'Hospitalet de Llobregat
 - Girona
 - El Vendrell

L'ABP de l'Anoia s'estrena amb la resolució d'un homicidi

UNA DISPUTA ENTRE DOS HOMES QUE HAVIEN DE COMPARÈIXER AL JUTJAT PER UNA CAUSA PENDENT, LA POSSIBLE CAUSA DELS FETS

Amb la comissaria tot just estrenada i quan encara feia olor de nou, un jove de 23 anys moria a ganivetades a la població de Santa Margarida de Montbui de l'Anoia. Es convertia així en el primer cas que havia d'assumir el Grup d'Investigació de l'ABP Anoia.

Hores més tard, els mossos detenien un veí de la mateixa població com a presumpte autor del crim. Víctima i agressor es coneixien perquè a finals de l'any passat havien estat detinguts per un delictes contra la salut pública a la Seu d'Urgell. Al cap de quatre dies els dos homes tenien la vista oral per aquesta qüestió a l'Audiència Provincial de Lleida.

Tots dos van decidir trobar-se a Santa Margarida per parlar d'aquest tema, ja que és on vivia el detingut quan es

van produir els esdeveniments. La trobada no va anar bé i hi va haver algun tipus de desavinença que va desencadenar una violenta discussió entre ambdós. Al principi les agressions van consistir en puntades i cops de puny. JE, després de la baralla, va recollir un ganivet d'una botiga que ell mateix regentava a Santa Margarida, propera al lloc dels incidents, per agredir mortalment l'altre noi, que corria escales amunt per un dels carrers de la població. JE el va interceptar i li va clavar el ganivet en reiterades ocasions al tòrax i a l'abdomen fins a deixar-lo greument ferit. Al cap de pocs minuts moria dessagnat.

Alertats dels fets els Mossos d'Esquadra d'Igualada van iniciar una recerca immediata dels indicis que provessin l'autoria dels fets. Aquestes

indagacions van coincidir a assenyalar JE com a presumpte responsable de l'assassinat. Els mossos van localitzar-lo i detenir-lo poques hores després, molt a prop de l'escena del crim i van intervenir diverses proves incriminatòries, entre elles l'arma homicida amb què suposadament va materialitzar l'atac. Diverses torres de gravació, ordinadors portàtils, així com gran quantitat de discs compactes verges per a la realització de les còpies. Aquest material generava més de cinquanta còpies per hora.

La comercialització del programari es realitzava per mitjà de comandes rebudes via correu electrònic a una pàgina web que després s'enviaven a través de l'oficina de correus al client. ■

Detinguts els autors del crim de La Sal a Mataró

UNA INVESTIGACIÓ CONJUNTA AMB LA POLICIA LOCAL DE BADALONA PROPICIA LA DETENCIÓ DE DUES PERSONES COM A PRESUMPTES AUTORES DELS FETS

A finals del mes d'agost, el cos sense vida del vigilant del *xiringuito* La Sal de Mataró, apareixia a la platja amb símptomes evidents de violència.

El Grup d'Investigació de la comissaria de Mataró, en col·laboració amb la Guàrdia Urbana de Badalona, van iniciar una intensa investigació que va finalitzar amb la detenció de dos joves de 24 i 18 anys, veïns d'Alcoletge i Mataró. Segons tots els indicis recollits i amb la informació obtin-

guda després de les entrades i perquisicions al domicili dels dos nois, els investigadors van poder determinar que havien estat els autors de l'homicidi.

Es dona la circumstància que un dels dos detinguts havia treballat a La Sal dos mesos abans dels fets i coneixia bé les característiques de l'establiment. El mòbil del crim situava el robatori com a hipòtesi més probable. El vigilant, després d'interceptar els dos nois, va ser agredit i li van causar la mort. ■

Detingut a Sant Carles de la Ràpita per un delictes de robatori i furt d'ús de vehicle i una ordre de detenció pendent

Uns mossos que patrullaven per la localitat de Sant Carles de la Ràpita van observar un turisme marca BMW 530D que constava com a sostret a la localitat de Tortosa. Un cop fetes les comprovacions i en veure que estava tancat, van iniciar una

recerca per la possible localització de l'autor del robatori.

Una persona que manipulava les rodes d'un carretó de supermercat a la zona del Passeig Marítim de la localitat va estranyar els mossos que, en adreçar-se a ell, va intentar fugir.

Els agents van aturar-lo i, un cop identificat, es van adonar que tenia pendent una ordre de recerca i detenció emesa pel jutjat de Nules (País Valencià). Un cop escorcollat, els agents van localitzar amagada al cinturó, una clau d'un vehicle marca BMW. ■

Detinguts per emportar-se més de 317.000 euros d'una caixa forta

AL CAP DE POQUES HORES D'HAVER COMÈS EL FURT ELS MOSSOS DE LLEIDA JA ELS HAVIEN LOCALITZAT

Una dona de Lleida va alertar el passat mes d'octubre que acabava de ser víctima d'un furt al seu domicili i que la presumpta autora material dels fets era la seva dona de la neteja. Va deixar la caixa forta oberta amb una gran quantitat de diners a l'interior i, quan va tornar, els diners havien desaparegut. Aquest fet, sumat que la dona de la neteja havia marxat precipitadament i sense acomiadar-se, van fer pensar de seguida la víctima que qui havia furat els més de 300.000 euros que trobava a faltar era ella.

De seguida es va muntar un dispositiu policial per tota la ciutat de Lleida per localitzar l'autora del furt. Una hora més tard, una de les patrulles que feien la recerca va trobar al polígon industrial El Segre una noia que coincidia plenament amb la descripció física de la presumpta autora dels furts. Les sospites es van confirmar en l'escorcoll que se li va fer ja que duia a sobre una bossa de plàstic amb la suma de diners del furt. Mentre tot això passava, va aparèixer al lloc dels fets un home que tenia coneixement dels fets, que va ser detingut també com a coautor. ■

Interceptat a Lleida el conductor que fins al moment ha presentat la taxa d'alcoholèmia més alta a la demarcació

EL CONDUCTOR, QUE VA SER DETINGUT, PRESENTAVA UNA TAXA GAIREBÉ VUIT VEGADES SUPERIOR A LA PERMESA

Mentre l'alcohol i la velocitat continuen fent estralls a les nostres carreteres, hi ha qui encara puja a un vehicle havent ingerit alcohol. A finals d'octubre els mossos de Lleida havien estat alertats per una trucada que un vehicle circulava fent esses i envaint el carril contrari de la circulació a la N11a. Un dispositiu de recerca a la localitat de Torres de Segre es va engegar immediatament donat l'evident perill que comportava pels altres conductors.

Un cop aturat, el conductor del vehicle presentava una simptomatologia evident de trobar-se sota els efectes de begudes alcohòliques, parlava amb dificultat i no aguantava l'equilibri. Una patrulla de trànsit va adreçar-se al lloc per tal de realitzar la prova d'alcoholèmia. El resultat va ser de positiu, amb una taxa de

1,89 miligramms per litre d'aire expirat, xifra que supera en gairebé vuit vegades la taxa permesa de 0,25. Aquesta és la taxa més alta que fins al moment un conductor ha obtingut a les comarques lleidatanes.

Aquest trist rècord va propiciar la detenció immediata del conductor i la immobilització del seu vehicle. ■

El drama de la prostitució per a les noies immigrants

AMB EL REREFONS D'UNA CRISI ASFIXIANT ALS SEUS PAÏSOS D'ORIGEN, MOLTES NOIES ARRIBEN AL NOSTRE PAÍS AMB LA IL·LUSIÓ DE MILLORAR LA SEVA QUALITAT DE VIDA, SOTA PROMESES DE FEINA EN EL RAM DE LA RESTAURACIÓ O DE L'HOTALERIA. LA CRUEL REALITAT, PERÒ, ÉS QUE LA MAJORIA ACABEN SENT CAPTADES PER XARXES DE PROSTITUCIÓ QUE TENEN LLARG TENTACLES PER TOTA EUROPA. CATALUNYA NO N'ÉS CAP EXCEPCIÓ. DOS OPERATIUS REALITZATS AL VALLÈS ORIENTAL VAN PERMETRE POSAR AL DESCOBERT EL DRAMA QUE VIUEN AQUESTES NOIES I DETENIR-NE ELS RESPONSABLES.

Romania, un dels països de l'est amb una important crisi econòmica. Milers de joves, nois i noies, lluiten cada dia per aconseguir una oportunitat, treballar i fer la seva vida amb la normalitat que ho fan els joves de qualsevol altre lloc. Alguns nois tenen la dubtosa sort de trobar feines dures i mal remunerades que els permeten subsistir, que de vegades ja és molt. Les noies ho tenen més difícil. Les xarxes de prostitució ho saben i aprofiten aquesta conjuntura desfavorable per, mitjançant engany i dibuixant a l'horitzó el món de possibilitats i somnis que representa occident per a aquestes noies, captar-les per explotar-les sexualment.

Fa uns mesos, unes noies romaneses van iniciar un viatge al nostre país tenint d'il·lusió en creure que esdevindrien cambreres en algun bar o restaurant, però la realitat era una altra. Només posar els peus a Catalunya, els passaports els van ser retinguts, van ser venudes a proxenetes per valor de 2000 euros i aquests, al seu torn, les revenien a persones de Barcelona que exercien d'amos i les obligaven a tenir relacions sexuals sense consentiment. Però el calvari de les noies no acabava aquí. Aquests mateixos amos les feien treballar a les carreteres del Vallès Oriental -molt propis a la prostitució de carretera- on eren controlades i vigilades constantment.

Se'ls demanava que fessin serveis a raó d'entre 20 i 30 euros cadascun, per recaptar diàriament entre 500 i 600 euros, dels quals no veien ni un cèntim. Per si tot això no fos suficient, encara hi havia un grau pitjor d'humiliació i patiment per aquelles noies que ja no interessessin, ja sigui perquè no resultaven prou productives o perquè havien mostrat una actitud de rebel·lia. El futur per a elles era ser revenudes a un subgrup de romanesos d'ètnia gitana que eren encara molt més durs amb elles. Pagaven una taxa extra al cap de la xarxa per a poder ocupar algun dels trams de les vies del Vallès Oriental. Però el malson de les noies no acabava en la jornada laboral esgotadora (les feien

fer serveis de 10 minuts com a màxim amb els clients per a treure'n més rendiment); Una última tongada de relacions sexuals a punta de pistola amb els captors escenificava el punt més àlgid de desesperació. Aquesta cadena de vexacions increscendents feia que les noies visquessin en un autèntic infern.

Després d'una sèrie d'investigacions, els mossos van poder detenir quatre persones, una d'origen albanès i tres més de romaneses i alliberar set dones de la situació d'esclavatge sexual en què es trobaven.

Una segona operació, el passat mes d'octubre, va permetre detenir tres persones més relacionades amb aquesta xarxa. S'encarregaven, bàsicament, de la part logística del grup. Un dels detinguts, fins i tot, anava a buscar personalment algunes de les noies amb el seu vehicle a Romania. Un dels detinguts tenia una funció important al grup ja que, al ser de nacionalitat espanyola, podia llogar vehicles per a resta de la banda, que en la majoria de casos estava conformada per persones amb documentació falsa o que no en tenien. ■

Desmantellada una organització paramilitar neonazi

Nova actuació dels Mossos d'Esquadra contra la ultradreta nacionalsocialista



Fa pocs mesos que, en el marc de l'operació "Règula", la Divisió d'Informació va detenir el president, el cap de la delegació a Catalunya i un col·laborador de les publicacions del *Círculo de Estudios Indoeuropeos* (CEI), imputats per sengles delictes d'associació il·lícita i d'apologia del genocidi.

El *Círculo de Estudios Indoeuropeos*, fundat el 1997 i amb delegacions territorials a diferents punts de l'Estat espanyol, és una organització inscrita al registre d'associacions del Ministeri d'Interior com una associació cultural sense ànim de lucre. L'objecte d'aquesta associació, segons els seus estatuts, és l'estudi dels orígens, la cultura i la identitat dels pobles coneguts com "indoeuropeus" i la seva incidència en la història de la humanitat, així com la promoció, divulgació i commemoració de les gestes dels personatges històrics més rellevants de la cultura occidental.

LA ORDEN

La realitat quotidiana d'aquesta organització, però, és una altra: sota l'aparença d'una associació legal i amb finalitats culturals, s'amaga una organització de caràcter neonazi que desenvolupava activitats il·lícites. Sorgit de la renovació del moviment nacionalsocialista a Espanya després de la desaparició del *Centro de Estudios de Amigos de Europa* (CEDADE), el CEI s'estructurava en dos nivells: un cercle extern de caràcter legal i amb finalitats culturals i un cercle intern o nucli dur, anomenat La Orden, amb un clar ideari neonazi.

Així, aquest cercle intern i secret, anomenat també CEI-SS –en clara al·lusió a l'organització del règim d'Adolf Hitler–, era una secció especial creada dintre del CEI formada per un grup d'elit nacionalsocialista. El seu objectiu, amb una estructura paramilitar, era formar els seus membres en totes les disciplines –militars i ideològiques– i crear un quadre de comandaments que tindria la finalitat, segons els seus documents interns, de "liderar una resistència activa contra el sistema, fins i tot armada si fos necessari".

Com a organització paramilitar, *La Orden* estava organitzada de forma jeràrquica amb graus de comandament, feia servir uniformes especialment dissenyats per a diferents situacions –cerimònies, activitats esportives o de supervivència– i es manifestava disposada per a la intervenció en la lluita armada –tot i que no havien dut a terme cap acció d'aquestes característiques.

La documentació intervinguda a aquesta organització secreta, a més, enalteix les accions que va dur a terme el nazisme, hi ha al·lusions a les diferències racials, promou la discriminació i nega o justifica l'holocaust nazi.

RESULTATS DE L'OPERACIÓ

Com a resultat de l'operació es van detenir els tres màxims responsables del CEI –el president, el delegat a Catalunya i un col·laborador-, que van ser posats a disposició judicial acusats dels delictes d'associació il·lícita i d'apologia del genocidi.

A més, es va comissar material divers com ara insígnies, banderes, banderins, litografies, quadres, fotografies, escuts, adhesius, braçalets, pòsters, cartells i figures amb iconografia nazi, llibres de temàtica nacionalsocialista, uniformes de La Orden i diverses armes prohibides.

Amb aquesta operació, fruit d'un any d'investigacions, es posa fi a les activitats d'una organització secreta il·legal que tenia per objectiu l'enaltiment de la ideologia nacionalsocialista mitjançant una estructura de caràcter paramilitar.

ELS ANTECEDENTS

Aquesta operació és la culminació de les investigacions engegades arran de les actuacions de la Divisió d'Informació dutes a terme el juliol del 2003 que van culminar amb la detenció de dos dels responsables de la llibreria Kalki de Barcelona i de l'editorial Ediciones Nueva República per un delictes d'apologia del genocidi. En les actuacions practicades durant aquella operació, es va intervenir gran quantitat de material de caire nacionalsocialista que incita a l'odi racial, la xenofòbia i la discriminació i que propugna la negació del genocidi nazi. L'estudi i l'anàlisi aprofundida d'aquest material, duts a terme durant mesos de recerca, va posar els investigadors de la Divisió d'Informació sobre la pista de les activitats il·lícites del CEI. Aquesta anàlisi va portar a l'inici de les perquisicions sobre aquest grup, que han finalitzat amb la seva desarticulació. ■



ELS DELICTES D'ASSOCIACIÓ IL·LÍCITA I D'APOLOGIA DEL GENOCIDI

El Codi penal vigent tipifica el delictes d'associació il·lícita quan una organització té caràcter paramilitar o bé promou la discriminació, l'odi o la violència contra les persones o grups per raó de la seva ideologia, religió o creença, per la pertinença a una ètnia, raça o nació, el seu sexe, orientació sexual, situació familiar, malaltia o minusvàlua. Es preveu pena de presó, doncs, per als fundadors, directors o presidents d'aquestes associacions il·lícites, així com les persones que hi col·laborin o n'afavoreixin la fundació, organització o activitats.

En el cas del *Centro de Estudios Indoeuropeos*, i particularment pel que fa a la seva orde secreta, les proves recollides han evidenciat el seu caràcter d'organització paramilitar tipificat a l'article 515.4 del Codi penal per la utilització d'uniformes, l'estructura jeràrquica de comandament, l'organització en unitats de combat i la seva disposició a intervenir en la lluita armada. Les investigacions dutes a terme també posen de manifest la promoció de la discriminació per raó d'ètnica, raça o nació recollida a l'article 515.5 del Codi penal que es veu reflectida en la nombrosa documentació comissada a aquesta organització.

El delictes d'apologia del genocidi també preveu pena de presó per la difusió per qualsevol mitjà d'idees o doctrines que neguin o justifiquin els delictes de destrucció total o parcial d'un grup nacional, ètnic, racial o religiós –delictes de genocidi tipificats a l'article 607.1 del Codi penal–, o pretenguin la rehabilitació de règims o institucions que n'emparin les pràctiques generadores. Entre les publicacions del CEI es poden trobar nombrosos articles que neguen o justifiquen l'holocaust comès pel règim nacionalsocialista d'Adolf Hitler, així com d'enaltiment de la seva figura, continguts que es poden encabir en l'article 607.2 del Codi penal com a apologia del genocidi.

Ampliació de la xarxa de radars automàtics

En el marc del Pla català de seguretat viària 2002-2004 que té per objectiu reduir el nombre de morts i ferits greus a les carreteres catalanes en un 15% respecte a l'any 2000, i que és solidari amb l'objectiu de la UE de reduir el nombre de morts per accident de circulació en un 50% l'any 2010, el SCT ha presentat el Pla integral contra la velocitat excessiva.

Un terç dels accidents que es produeixen a les carreteres catalanes tenen com a causa principal la velocitat excessiva i inadequada. L'excés de velocitat redueix la capacitat de reacció del conductor per evitar l'accident, i alhora augmenta de manera directa el risc potencial de patir un accident i la severitat d'aquest.

Aquest Pla es materialitzarà en la col·locació de dispositius fixos de radars automàtics, en pòrtics i cabines situats en els trams de màxima concentració d'accidents (TCA) de la xarxa viària catalana.

Aquesta mesura es veurà complementada per la presència dels radars mòbils utilitzats pels mossos d'esqua-

dra, que també centraran la seva actuació en els TCA.

Amb l'objectiu de dissuadir els conductors de no superar els límits de velocitat establerts, i sota criteris d'eficàcia i d'immediatesa, el SCT millorarà els procediments de gestió de les denúncies d'aquest dispositius per notificar les denúncies en un termini aproximat de 15 dies des de la comissió de la infracció.

Incidint en la intenció dissuasiva d'aquestes actuacions, el SCT informarà de la ubicació dels controls de velocitat, mitjançant senyalització vertical, i pannels variables, així com en la seva pagina web (www.gencat.net/transit).



Ubicació dels dispositius radar automàtics

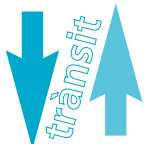


VIA

A-2
AP-2
C-14
C-14
C-14
C-17
C-17
C-17
C-25
C-25
C-31
C-31
C-31
C-31
C-32
C-32
C-32
C-32
C-35
C-58
N-II
N-240
T-11

LOCALITAT

TÀRREGA
BORGES BLANQUES
BASSELLA
LA RIBA
REUS
LA LLAGOSTA
PARETS VALLES
TAGAMANENT
ARBUCIES
VILOBÍ D'ONYAR
ALELLA
MONTGAT
PRAT DE LLOBREGAT
VILADECANS
GAVÀ
ST BOI LLOBREGAT
VILADECANS
CALDES MALAVELLA
ST QUIRZE VALLÉS
PONT DE MOLINS
VALLMOLL
REUS



Patrulles de trànsit en vehicles camuflats:

La utilització de vehicles policials no logotipats en el patrullatge ordinari de trànsit constitueix un altre element estratègic que s'afegeix als ja existents, per lluitar per la reducció de la sinistralitat i millora de la seguretat viària en les carreteres catalanes.

Des dels vehicles no logotipats, agents uniformats de les ART patrullen les vies, per detectar aquells comportaments i actituds en la conducció que comporten un perill per a la resta d'usuaris i que són de difícil detecció des d'un vehicle logotipat. L'actuació d'aquests vehicles es planifica principalment en els trams d'alta concentració d'accidents (TCA) i en aquells en què, per les

seves característiques, proliferen els comportaments incívics i perillosos. Amb aquestes actuacions es pretén generar una percepció general de control sobre aquelles conductes o maniobres especialment perilloses que en la majoria dels casos resulten impunes atès que no es poden detectar normalment amb vehicles policials logotipats. ■



Nous vehicles Pentax

Coincidint amb la renovació del parc de vehicles de les ART Metropolitana, ART Metropolitana Nord, ART Central i ART Tarragona s'ha modificat el model de vehicle destinat al servei Pentax de patrulla de trànsit.

Aprofitant el canvi de vehicle, s'han introduït una sèrie de millores que intenten recollir les peticions que els agents de les patrulles han anat fent per millorar un element tan important en la seva tasca diària. ■



Moble suport: En la part posterior del maleter s'ha instal·lat un moble que recull dins seu una taula extraïble per facilitar la confecció de documents, un suport extraïble per allotjar l'etilòmetre evidencial, un suport extraïble per allotjar la impressora multifunció, una safata amb una vaga de remolc, i mosquetons, per a casos d'emergència. Amb aquest moble es pretén evitar que material tant delicat com l'etilòmetre i l'impressora es puguin malmetre per anar sense lligar sobre el seient posterior del vehicle, on tot sigui dit, en cas d'accident podrien resultar projectats contra els agents.



Nous paranyis: Els vehicles porten instal·lats un s nous paranyis més reduïts i lleugers que els anteriors, cosa que facilita la seva utilització.



Hodòmetre: Els nous Pentax han estat dotats amb un hodòmetre de roda per facilitar la recollida de mesures en els accidents de poca entitat.



Taula: En l'espatlla del seient anterior dret s'ha instal·lat una taula amb un llum flexo per tal que els agents puguin omplonar els diferents documents i actes.



Porta-gorres: Els antics porta-gorres, de material rígid i que resultaven molestos pels ocupants dels seients posteriors, s'han substituït per dues bandes elàstiques situades sobre el taulell del copilot.



Mirall Panoràmic: Mitjançant un mirall panoràmic s'amplien les possibilitats d'observació tant del trànsit que circula per darrera del Pentax com el control de les persones que puguin viatjar en els seients posteriors



Curses il.legals

La exaltació desmesurada de la velocitat que viu la nostra societat ha fet que durant l'any 2004 a les carreteres catalanes s'hagin donat diverses curses il·legals de cotxes i motocicletes. D'aquestes destaquen, pel seu alt nivell d'organització i per la seva repercussió mediàtica, les organitzades per dues entitats angleses, es tracta de la GUMBALL 3000 i la CANONBALL RUN EUROPE LTD.

La seguretat viària, la protecció de la vida i la integritat física dels nostres ciutadans en l'àmbit de la mobilitat és un objectiu bàsic del nostre Departament i del nostre Govern. L'experiència en la nostra intervenció policial en els casos de les curses il·legals ens porta a plantejar que possiblement aquests nous fenòmens delictius necessiten una regulació legal nova, o una interpretació de l'existent que permeti poder lluitar amb eficàcia contra aquestes noves formes de delinquir. Per tal de poder argumentar aquesta afirmació, cal veure que ha succeït a Catalunya en aquestes dues curses il·legals.

GUMBALL 3000

El passat dia 9 de maig al matí, a la SRCO de Tarragona es rebien diverses trucades d'usuaris de l'autopista AP-7, en què ens comunicaven que hi havia una cursa de vehicles d'alta gamma i cilindrada en aquesta via. Des de la Divisió de Trànsit, amb participació de les ART Metropolitana i Tarragona es van organitzar diversos controls de trànsit a l'autopista AP-7, que es van situar en els peatges de l'Hospitalet de l'Infant, Tarragona, el Vendrell i Martorell. Aquesta intervenció va permetre aturar aproximadament 70 vehicles, la majoria del tipus esportiu, de luxe i d'altíssimes prestacions (potència i velocitat). Aquesta intervenció va permetre identificar tots els seus ocupants, conductors i acompanyants. Formaven part de l'anomenada GUMBALL 3000, els seus vehicles duïen els dorsals i els logotips característics dels vehicles de carreres, com els de qualsevol cursa que s'organitzi a qualsevol circuit del món.

En aquests controls a l'autopista es van poder prendre algunes declaracions de ciutadans, que van identificar a través de les matrícules i dels logotips que duïen aquests vehicles alguns dels que havien conduït de manera temerària. Aquestes declaracions, més alguna maniobra temerària observada pels mateixos agents que van intervenir en el dispositiu, van permetre la detenció de quatre dels participants d'aquesta cursa. Les maniobres temeràries descrites van consistir a circular a altíssimes velocitats, circular sense guardar la distància de seguretat amb els vehicles que els precedien, efectuar avançaments per la dreta (fins i tot pels vorals), etc.



La resta de conductors van ser denunciats per efectuar una cursa sense la preceptiva autorització del Servei Català de Trànsit.

En primera instància i davant la manera com s'havien produït els fets, la nostra intervenció es va orientar en primer lloc a aturar la cursa i controlar la via per on aquesta transcorria i, en segon terme, a poder identificar i denunciar, per via administrativa i per via penal, totes les infraccions de què es van poder recollir proves. A més d'aquestes actuacions, vam intentar aportar altres indicis que ajudessin a contextualitzar els fets. Com a exemple, vam poder obtenir dades de velocitat dels participants en aquesta cursa il·legal. Entre els peatges de Sagunt i l'Hospitalet de l'Infant, separats per una distància de 186 quilòmetres, 128 vehicles ho van fer amb un temps inferior als 80 minuts, i destaca el fet que dos d'aquests vehicles van tardar 54 minuts. Tot plegat implica que es van assolir velocitats de mitjana, d'entre 169 i 210 qm/h. Per mantenir aquestes xifres, les velocitats punta en determinats moments podien haver arribat als 300 qm/h.

En aquest cas, des del punt de vista policial es va intervenir concretament contra els conductors dels quals es van poder obtenir indicis que havien comès un delictes contra la seguretat del trànsit. Però immediatament sorgeix una pregunta: quina responsabilitat tenen els promotors d'aquest tipus d'activitats tan perilloses? La resposta és jurídica i operativament complexa, però es va intentar respondre en el segon cas.

CANONBALL RUN EUROPE LTD

El passat 13 de setembre, es repetien uns fets similars. A la SRCO de la RP Girona, es van rebre diverses trucades de ciutadans que denunciaven que, per l'autopista AP-7 en sentit sud, hi havia diversos vehicles logotipats com a cotxes de carreres, que es trobaven circulant a altes velocitats i efectuaven maniobres que alarmaven la resta de conductors.

Després de rebre aquesta informació, des de la Divisió



de Trànsit s'organitzà i coordinà un dispositiu de control de l'autopista, per controlar aquesta via i evitar possibles accidents. Les ART de Girona, Metropolitana Nord, Metropolitana i Tarragona, van organitzar diversos controls dinàmics i estàtics en els peatges, per aturar i identificar als participants d'aquesta cursa.

Aquesta acció dona com a resultat l'aturada en els diferents controls de setanta vehicles, participants en la cursa anomenada CANNONBALL RUN EUROPE 2004. Aquests vehicles també circulaven amb dorsals i logotips propis dels vehicles de competició.

En aquest cas també es van detectar nombroses infraccions greus dels participants, com excessos de velocitat i conducció temerària, malgrat que els participants eren coneixedors de la nostra intervenció efectuada al mes de maig amb motiu de la GUMBALL 3000 i la seva conducció en alguns trams va ser una mica més moderada des del punt de vista de la seguretat viària. Així mateix es van denunciar tots els participants per efectuar una cursa sense la preceptiva autorització del Servei Català de Trànsit.

UN NOU TIPUS D'ACTIVITAT DELICTIVA?

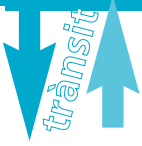
De l'anàlisi d'aquestes dues intervencions, i amb la finalitat d'augmentar l'eficàcia alhora de poder protegir millor la nostra seguretat viària, i en definitiva el dret a circular amb seguretat que tenen els ciutadans, des del Departament d'Interior es va decidir, en la segona de les intervencions, detenir tots els participants que es van poder aturar i identificar. Els indicis i proves que es van poder obtenir durant les dues intervencions ens permetien plantejar des del punt de vista policial la presumpta comissió d'un delictes d'associació il·lícita per part dels organitzadors d'aquesta cursa, si més no es va considerar que calia fer arribar al jutjat de guàrdia i a la fiscalia, tots els indicis obtinguts perquè aquests es poguessin pronunciar jurídicament sobre el cas.

Tot i ser conscients que jurídicament l'actuació podia presentar dificultats, des del punt de vista policial els arguments per poder dur a terme aquesta acció es van fonamentar en els criteris següents:

1. Aquestes entitats (organitzacions, societats, empreses) poden ser lícites des del punt de vista del seu reconeixement en un registre oficial en un determinat país, però la seva activitat té com a finalitat la comissió d'un delictes. En aquest cas, un possible delictes contra la seguretat en el trànsit. Si més no, el que queda clar és que aquestes activitats generen un alt

risc en la seguretat viària, i el que és més significatiu generen una alarma social important entre els ciutadans. Com a cos policial responsable de la seguretat del trànsit a les nostres carreteres, no ens podem permetre que algú pensi que hi ha impunitat per fer curses il·legals al nostre país.

2. La finalitat d'aquestes associacions és l'organització de carreres il·legals, com a mínim des del punt de vista administratiu. No tenim constància que a cap altre país del món aquestes entitats sol·licitin a les autoritats administratives pertinents l'autorització per a realitzar curses. Ni a Catalunya el Servei Català de Trànsit, ni a l'Estat la DGT, no van rebre cap sol·licitud d'aquestes entitats demanant realitzar qualsevol activitat en la nostra xarxa viària. S'ha de dir que és evident que cap país del món autoritzaria a fer una cursa de cotxes a les seves autopistes. D'aquesta afirmació, ja es dedueix la voluntat de fer una activitat fora de la corresponent regulació legal establerta en cada país. Una de les característiques essencials de la creació d'aquestes entitats és precisament aquesta, es busca el risc i s'accepta com a part d'aquest actuar fora de la llei. Els participants de les dues curses ens van manifestar espontàniament que no els interessava gens participar en curses legals o en circuits.
3. Aquestes empreses tenen dins la seva activitat una diferent distribució de funcions que els seus membres exerceixen de manera organitzada, així, hi ha unes persones que preparen els itineraris, altres que organitzen els aspectes relacionats amb la logística (allotjaments en hotels, festes en discoteques, trobades amb famosos, etc), els que es dediquen a la promoció i la publicitat de la cursa, feta bàsicament a través d'internet, a la inscripció dels participants, la publicitat i el foment de la cursa il·legal, la relació entre els participants a través dels diferents xats que hi ha a les webs d'aquestes organitzacions, etc.
4. Tot i que els contractes que signen els corredors per poder participar en la carrera exoneren l'organització de qualsevol responsabilitat sobre accidents i les possibles infraccions i delictes que puguin cometre els participants, aquestes entitats poden ser-ne responsables. Això és així perquè les condicions de participació marquen trams a recórrer en què les velocitats estan molt per damunt de les legalment establertes, ja que per aconseguir guanyar i obtenir el premi de la cursa s'ha d'anar molt ràpid. És a dir, si



no es competeix, si no es fan determinades distàncies a altes velocitats, no té cap sentit la cursa. Aquest fet és sabut tant per la organització com pels seus participants.

5. Les entitats com GUMBALL 3000 i la CANONBALL RUN EUROPE LTD, tenen importantíssims guanys econòmics, amb la organització d'aquest tipus de curses. Aquests diners s'obtenen de la inscripció dels corredors, però sobre tot a través de la venda del merchandising (samarretes, joies, rellotges, etc).
6. Es realitza una presumpta apologia dels delictes contra la seguretat del trànsit, ja que les curses són filmades, i d'aquestes imatges se n'editen pel·lícules amb les imatges més espectaculars que fan referència a la velocitat, al consum d'alcohol i drogues, a les accions més temeràries i als accidents. Aquestes pel·lícules són venudes a través d'internet des multitud de webs que les comercialitzen arreu del món. Aquest fet contribueix a exaltar aquest tipus de conductes i a promocionar actituds, que tenen una repercussió molt negativa en la seguretat viària.
7. L'activitat d'aquestes organitzacions es realitza per països de tot el món, fet que dificulta encara més la possible determinació de responsabilitats, molt especialment pel que fa als promotors i organitzadors d'aquest tipus de delictes. Aquests a més tenen l'avantatge que, a la immensa majoria de països, la regulació penal d'aquests nous delictes és inexistent. Aquest fet potencia la impunitat amb què actuen, per això i per poder fer front a aquestes activitats, tenim el repte de millorar la informació i la coordinació entre les diferents policies de trànsit del nostre entorn (estatal i europeu).

Les curses il·legals d'aquest tipus no són un fenomen nou, així en països com per exemple els EUA, ja fa anys que se n'organitzen i se'n pateixen les conseqüències, en forma d'accidents. En d'altres països d'arreu del món, entre els que es troba Catalunya, aquestes curses s'han començat a detectar més recentment. Per aquest motiu cal que tots els estaments de la nostra societat des d'on es gestiona la seguretat viària (policies, administració, judicatura, poder legislatiu, etc), estiguem preparats per fer front a aquestes noves activitats il·lícites que, com d'altres, han trobat en la globalització i les facilitats donades per les noves tecnologies (internet) un magnífic camp per augmentar la seva presència per tot el món.

■ Agustí Migó Moliner
Inspector cap de l'ART de Tarragona





Joan Mallafré

“és molt important reduir el temps de resposta”

JOAN MALLAFRÉ (BARCELONA, 1955) ÉS INSPECTOR I CAP L'ABP ANOIA. VA INGRESSAR AL COS DE MOSSOS D'ESQUADRA L'ANY 1983. VA SER UN DELS PRIMERS MOSSOS QUE VA TREBALLAR A LA CEPOME (CENTRAL DE POLICIA DE MENORS), DESPRÉS VA SER RESPONSABLE DEL SIP (SISTEMES D'INFORMACIÓ POLICIAL). PER ÚLTIM, HA ESTAT CAP DE LA DIVISIÓ DE PLANIFICACIÓ ESTRATÈGICA.

LI AGRADA LA INFORMÀTICA I LES NOVES TECNOLOGIES, I LI ENCANTEN LES CURSES DE MOTOS I COTXES.

ARA, DES D'IGUALADA ENS FA UNA VALORACIÓ DELS PRIMERS DIES DE DESPLEGAMENT A LA COMARCA.

> Probablement trenta dies són pocs per fer una valoració, però almenys m'agradaria que donés una primera impressió del que ha viscut aquest primer mes.

De fet, nosaltres prèviament ja teníem dades sobre la situació de la comarca, que ens han servit per marcar-nos uns objectius en l'àmbit de la seguretat.

El balanç, de moment, és positiu, però també és cert que encara és aviat per fer una valoració en profunditat.

El que sí que podem afirmar és que la rebuda ha estat bona, tant per part dels ciutadans com de les mateixes institucions.

> Quins són els objectius que s'han marcat?

El primer objectiu és potenciar el model de policia de proximitat. Volem que la gent de l'Anoia vegi els mossos com a part integrant del paisatge urbà.

Hem d'aconseguir que el ciutadà comprovi dia a dia que no hi ha d'haver distanciament en la seva relació amb la policia. I per la nostra banda considero que la policia ha de baixar al carrer i conèixer de primera mà què passa al territori.

L'altre objectiu per a nosaltres és reduir la xifra negra; volem saber què passa a la comarca i per això és tan fonamental el concepte de proximitat que deia abans.

La gent ha de denunciar i li hem de donar confiança i facilitats per fer-ho, només d'aquesta manera podem saber el que passa i quina és la demanda, per donar la cobertura necessària a cada moment.

A partir d'aquí i amb aquesta informació, s'han de començar a treballar polítiques concretes de prevenció amb un coneixement més clar i directe de la realitat delinqüencial de la comarca. Tot i que sabem que encara es denuncia poc, malgrat les facilitats que oferim.

> Quines característiques té la comarca de l'Anoia?

L'Anoia té tres gran zones. La part nord, podríem dir que té un tarannà tranquil i no hi ha un excés de casos coneguts. Bàsicament, amb excepció de Calaf i Prat de Rei, on el servei és més de caràcter urbà, el que la gent demana en aquesta zona és presència policial a partir de patrulles d'àmbit rural. Són masies i cases de pagès que, lògicament, se'ls ha de garantir la mateixa protecció.

Hi ha gent d'aquesta zona que ens ha comentat que l'última vegada que van veure policia, anava en cavall i portava capa... potser exageren, però sí que és cert que són punts de seguretat que no s'han de deixar de banda.

Després hi ha la part de la Conca Odena, amb la capital de la comarca, Igualada, que és més poblada, amb un tractament més diferenciat on la relació amb les associacions, veïns, comerciants... és més directa i habitual.

Després hi ha la zona sud dels sectors de Piera, Capellades i Masquefa, que és una part on, a més de tenir el mateix tarannà de la Conca, la gent que hi viu no es correspon amb la realitat censada, ja que hi ha moltes segones residències.

> Com són les expectatives a la comarca, des del punt de vista de la seguretat?

Les expectatives són altes, i això té més qüestions positives que negatives.

Som conscients que també hi haurà moments de tensions i de certa pressió, però això és normal i intentarem que siguin els menys possibles.

De moment hem mantingut reunions amb els 33 ajunta-



ments, amb les policies locals i els vigilants, que també són importants. La col·laboració i la implicació de tots ells és molt bona.

Voldria destacar també les relacions amb la judicatura, que de moment considerem que son excel·lents i que ens estan ajudant molt en aquests inicis.

> Al seu parer, què s'ha millorat i què es pot millorar?

Hem guanyat molt en temps de resposta, tant en delictes greus com els més lleus. Crec que això és bàsic en la feina del dia a dia.

En el primer homicidi que vam resoldre en qüestions d'hores, les primeres actuacions van ser fonamentals, ja que el forense ens va comentar que, pel tipus de ferida, la mort era gairebé imminent, un o dos minuts com a molt, i quan la patrulla va arribar al lloc, l'home encara es trobava amb vida.

Però també hi ha coses que cal millorar, per exemple ens han sorprès els robatoris a interior vehicles, que és una xifra massa elevada i que cal reduir al mes aviat possible. Lamentablement encara hi ha massa casos de violència de gènere que hem de tractar de reorientar i tractar de la millor manera.

> Què diria vostè als ciutadans i ciutadanes de l'Anoia?

El nostre compromís és d'oferir el millor, però no només volem aconseguir que la gent se senti segura, sinó que volem que realment la comarca tingui un índex de seguretat més elevat.

La seguretat no només ha de ser una percepció, ha de ser una realitat. Però, perquè això es pugui arribar a produir, volem demanar als ciutadans de la comarca que denunciïn els que els passa, volem saber el que tenim i d'aquesta manera podem saber com prevenir-ho i donar el servei que la gent necessita.

- **Un llibre:** Código da Vinci
- **Un escriptor:** Joan Salvat Papasseit
- **Una pel·lícula:** Els canons de Nabarone
- **Un actor:** Al Pacino
- **Una actriu:** Demi Moore
- **Què s'emportaria a un illa deserta:** eines per fabricar un bot amb què marxar quan abans millor

■ Pere Jané
Àrea de l'Oficina del Portaveu

Entre 1721 i 1725, el cos ja tenia tres destacaments a l'Anoia: a Piera, la Llacuna i Calaf

Els Mossos d'Esquadra que patrullen des de dilluns per l'Anoia prenen el relleu als Mossos que ja vetllaven per la seguretat de la comarca a principi del segle XVIII. L'actual cos dels Mossos d'Esquadra es va fundar a Valls el 1719 per donar seguretat a les rutes comercials i perseguir els guerrillers austriacistes, que havien quedat dispersos pel país després de la victòria del borbó Felip V. Des de Valls, ben aviat es van estendre arreu del país, i Piera i la Llacuna van ser dels primers municipis

Calaf. Aquesta tercera esquadra anoienca, però, va ser substituïda al cap de quatre anys per una a Arbeca.

La importància de l'Esquadra de Piera queda reflectida pel vast territori que cobria: la conca d'Òdena, les muntanyes de Montserrat, part del Vallès, el baix curs del Llobregat, part del pla del Bages i les viles de Capellades, Monistrol, Esparreguera, Martorell, Igualada, Jorba i Manresa.

Entre els caps d'esquadres de la dècada del 1720, hi ha constància que la de la Llacuna estava comandada per Josep Puigdengoles; la de Calaf, per Celidoni Fornells, i la de Piera, per Ramon Vidal. El primer caporal pierenc va passar el comandament el 1751 al seu fill, Anton Vidal, i així s'iniciava una prolongada nissaga de dirigents, que també va prosseguir el nét i que el 1815 encara continuava amb un altre Antonio Vidal. «Les nissagues es transmetien de pares a fills», explica el sergent Àngel Magarzo, començant per

Mossos d'Esquadra Eudard Ollé, fins al punt que les conspiracions anticonstitucionals del comandant Veciana el van dur a la presó el 1822. Per contra, aquell any a l'Anoia, els Mossos van estar fermament al servei del poder liberal, fins al punt que van haver d'intervenir a Capellades, Piera i Igualada per defensar les plaques de la Constitució dels atacs dels reaccionaris. El 1844, es té constància que les Esquadres de Valls havien perdut a l'Anoia la importància que havien tingut anteriorment. Els destacaments de Piera i la Llacuna van passar a dependre del d'Arbós, on residia el caporal i 13 mossos, mentre que cada un dels dos nuclis anoiencs comptava amb un sotscaporal i 10 mossos.

El cos va existir fins al 1868, quan la Revolució de Setembre va enderrocar Isabel II i el general Prim en va decretar la dissolució, explica el sergent Àngel Magarzo, perquè el caràcter monàrquic que havia tingut el cos no l'afavoria gens

Els Mossos no arriben a l'Anoia, hi tornen

catalans a disposar dels serveis del cos. A partir d'aquesta setmana, l'Anoia torna a estar protegida pel cos, com ja ho havia estat anteriorment.

El 24 de desembre de 1721 es van crear les Escuadras de Paisanos Armados com una reorganització d'aquelles esquadres creades el 1719 i agrupades en dos grans grups operacionals. El primer va establir-se a Cardona i el segon, a Valls, sota el comandament de Pere Anton Veciana.

Entre 1721 i 1725, les Esquadres de Valls comptaven amb 45 efectius i s'havien estès a dos municipis més de Catalunya, a Rodonyà i la vila anoienca de Piera. L'Esquadra de Rodonyà va ser substituïda ben aviat per una altra a la Llacuna. «L'exèrcit era qui feia originàriament les tasques policials. A mida que anava participant en guerres, els espais buits els anaven cobrint els Mossos», explica el sergent de la Comissaria General Tècnica, Àngel Magarzo. Així, els Mossos van ser el primer cos creat a Europa per garantir la seguretat interna.

El 1725 ja hi havia 60 efectius, amb nous destacaments a l'Arboç, Prades i

l'esquadra principal de Valls, comandada fins al 1817 pels descendents del fundador, Pere Anton Veciana.

Des de final de la dècada de 1760 fins a principi del segle XIX, però, el cos va anar en decadència, sobretot per la permissivitat amb els contrabandistes.

Al combat del Bruc contra la invasió napoleònica, el 1808, també hi ha constància que ja hi havia Mossos combatent contra les divisions franceses.

Acabades les guerres napoleòniques, molts pobles van demanar la reorganització de les esquadres, que havien anat perdent presència. Diverses reials cèdules donaven ordres perquè «se formen las Escuadras del Valle de Valls», fins que el 1816 es van aprovar els nous reglaments de les Escuadras de Cataluña. L'any 1819, però, hi ha constància que voluntaris calafins es van constituir per defensar-se dels bandits, demanant ajut a un mosso d'esquadra jubilat perquè els dirigís.

Durant el Trienni Liberal (1820-23), les esquadres foren vistes amb mals ulls pel poder constituït constitucionalment: «els progressistes el veien com un cos reaccionari», explica l'estudiós dels

i perquè les seves tasques ja les realitzaria la Guàrdia Civil, cos estatal nascut el 1844 amb un esperit més liberal.

L'any 1876, amb el retorn a la monarquia amb Alfons XII, el cos es va reinstaurar únicament a la demarcació de Barcelona. Durant el regnat d'Alfons XII, però, els Mossos també van veure perillar la seva existència. Les autoritats catalanes no veien el cos amb bons ulls, especialment des de la Mancomunitat. L'any 1903, el cos estava format per un comandant, 7 caporals, 25 sotscaporals i 204 mossos. En aquell any, hi havia destacaments a Barcelona, Torelló, Gironella, la Garriga, Monistrol de Montserrat, Sant Quintí de Mediona i Sant Cugat. L'any 1930 el cos es va reorganitzar en tres esquadres: la Garriga, Sallent i Piera.

Passats els anys negres del franquisme, amb la recuperació de la democràcia, el cos va tornar a ser operatiu i torna a patricular per la comarca de l'Anoia, com ja ho havia fet amb regularitat a principi del segle XVIII.

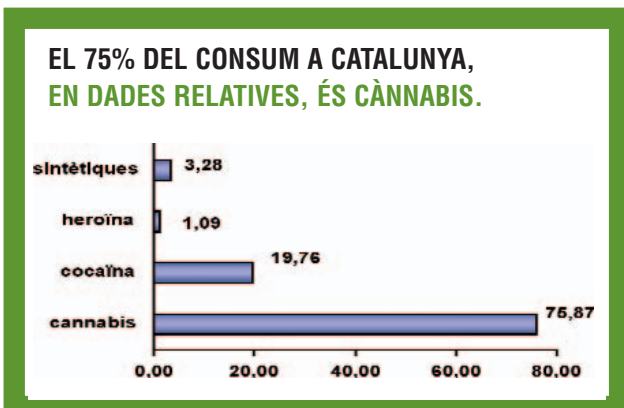
■ Bernat Ferrer i Frigola
Cultures, Regió7 - Diari d'Igualada

El 75% del consum de drogues a Catalunya és de cànnabis

L'últim informe presentat el mes de novembre d'enguany per l'Àrea Central d'Anàlisi de la Criminalitat, dependent de la Divisió d'Investigació Criminal, analitza la situació actual del tràfic il·legal de substàncies estupefaents, i principalment aquells punts que tenen més incidència a Catalunya, en base a les dades que es desprenen de les actuacions policials efectuades pel cos de Mossos d'Esquadra i les policies locals i també d'altres extrems dels últims informes recopilats pel Ministeri de l'Interior i Europol.

Segons aquestes dades, el nombre de consumidors de substàncies estupefaents a Catalunya creix constantment a un ritme d'unes 5.000 persones per any, aproximadament. Les dones només representen un 4% d'aquesta xifra, tot i que aquest percentatge augmenta més ràpidament que el del grup masculí, tal i com es desprèn de les actes administratives de comís practicades pel cos de Mossos d'Esquadra i per les policies locals catalanes durant els anys 2003 i 2004.

Globalment, el perfil genèric del consumidor és home (96%), major de 18 anys (70%) que majoritàriament consumeix derivats del cànnabis (80%). Respecte als consumidors joves, s'observa l'accés prematur a la cocaïna en les franges d'edat d'entre 14 a 18 anys, tal i com succeeix amb el cànnabis i les drogues sintètiques. Precisament és en aquestes dues drogues que resulta alarmant la manca de consciència per part dels consumidors més joves de la perillositat que presenta el seu consum i els seus efectes. El percentatge del consum dels últims tres anys segons el tipus de substància és el següent:



CÀNNABIS

El cànnabis actua com a relaxant i/o estimulants del sistema nerviós; en grans quantitats esdevé al·lucinogen i afecta la memòria immediata, disminueix el nivell d'atenció, el

rendiment i la concentració, augmenta l'apatia i provoca baixades de tensió, nàusees o malestar.

A curt termini no produeix dependència física ni tolerància¹, però sí dependència psíquica, i pot significar l'inici al consum d'altres drogues més dures; el 90% d'heroïnòmans i d'altres consumidors es van iniciar en el consum de la marihuana, una droga amb moltes facilitats d'accés.

La legislació espanyola autoritza el cultiu de cànnem sempre que el percentatge de principi actiu no sigui superior al 0,6%. Actualment aquesta droga cada vegada disposa de nivells de principi actiu més elevats, amb les corresponents repercussions per a la salut del consumidor, encara desconegudes a llarg termini.

En els casos de crim organitzat investigats pel cos de Mossos d'Esquadra l'any 2004, el tràfic d'haixix apareix relacionat amb nombrosos delictes contra les persones, com segrestos, extorsió, detenció il·legal i lesions greus, fet que posa de rellevància la violència usada per aquests grups.

COCAÏNA

La cocaïna és un estimulants del sistema nerviós. Els tipus més comuns són el clorhidrat de cocaïna, inhalat i esporàdicament injectat, i el sulfat de cocaïna, utilitzat per fumar i conegut com a "crack".

Els efectes del consum d'aquesta droga són: absència de fatiga, inapetència, eufòria, disminució de les inhibicions, acompanyat de taquicàrdia, augment de la pressió arterial, augment de la temperatura corporal i suor.

Els símptomes de l'abús a l'organisme es manifesten amb una hiperexcitabilitat neuromuscular, al·lucinacions i deliris, depressió, ansietat i trastorns de la nutrició. L'individu reclama més droga per sortir d'aquesta situació i tornar a l'estat d'excitació eufòrica, la qual cosa es converteix en un cercle viciós que podríem qualificar com a síndrome d'abstinència. Tot i que els principals països productors de cocaïna són Colòmbia, Perú i Bolívia, els principals distribuïdors a Catalunya són els grups de delinqüència organitzada de Colòmbia i Espanya, coincidint amb la tendència genèrica detectada a la resta de l'Estat espanyol.

Aquests grups utilitzen el blanqueig de diners per filtrar de manera legal els beneficis proporcionats per la seva activitat delictiva, segons es desprèn dels diversos casos de crim organitzat investigats pel cos de Mossos d'Esquadra i per l'estudi de les operacions rellevants detectades a Catalunya del 2002 al 2004; la base per dur a terme aquestes activitats són el sector immobiliari i la utilització de les "empreses pantalla".

¹La tolerància vers una substància estupefaent és la necessitat que té el consumidor d'augmentar la quantitat de les dosis per aconseguir els mateixos efectes que els experimentats en les primeres dosis.

DROGUES SINTÈTIQUES

Hi ha diversos tipus de drogues sintètiques, i les més habituals són les següents:

> *Èxtasi: MDMA, acrònim del Metilendioximetilamfetamina.*

És una substància química estimulante i al·lucinògena que normalment es presenta en forma de pastilles, pols o càpsules, associades a un logotip. També pot injectar-se o fumar-se, però no és el mètode habitual.

Provoca sensació de benestar, augment d'energia, ansietat i paranoies. Produeix tolerància i certa dependència psicològica. Representa un greu risc per a la salut, sobretot si es pateixen problemes de cor, ronyó, diabetis, asma, tensió arterial alta, epilèpsia i problemes psicològics. Aquest risc augmenta si es pren sencera.

> *GHB (Èxtasi líquid): GHBA, Àcid Gamma Hidroxibutirat, col·loquialment èxtasi líquid.*

És una substància depressora, anestèsica i sedant. Incolora i salada que s'ha de prendre dissolta. L'alcohol en potencia els efectes.

Pot produir dificultats respiratòries, mareig, vòmits i pèrdua del coneixement.

És molt perillós per a la salut consumir-ne més d'1'5 gr. ja que pot arribar a produir estats de coma. Provoca addicció i síndrome d'abstinència.

> *LSD: Dietilamida de l'àcid lisèrgic, col·loquialment trippis o àcid.*

És una substància al·lucinògena, semisintètica, inodora, incolora i insípida. Es troba en forma de petits quadrats de paper secant amb logotips, micropunts o gelatines.

Produeix percepcions deformades de la realitat, alteració de la consciència i pèrdua de les nocions d'espai i temps. Reaccions d'eufòria i/o tristesa i atacs de pànic, conegut com a mal viatge.

El risc per a la salut augmenta si es pren la dosi sencera. Produeix tolerància, però no dependència física ni psicològica.

> *Speed: Sulfat d'amfetamina. És una substància estimulante elaborada sintèticament, en forma de pastilles, càpsules o pols (blanca o de colors).*

Provoca sensació d'energia, paranoies i disminució de la gana. Produeix una ràpida tolerància i dependència física i barrejat amb alcohol augmenta la deshidratació i perjudica el fetge.

> *Ketamina: Principi actiu del KETASET i altres medicaments, anestèsic veterinari.*

És una substància anestèsica dissociativa (separa la ment del cos). Es pot inhalar, fumar o dissoldre en begudes. Té efectes depressors i al·lucinògens, dificulta la coordinació motriu i pot provocar la paràlisi.

El risc per intoxicació es produeix amb una dosi molt més reduïda que la cocaïna. Pot arribar a provocar aturada respiratòria.

Els venedors d'aquestes substàncies acostumen a ser nois d'edat jove i sense antecedents que de manera independent importen èxtasi des d'Holanda. Viatgen en vehicles particulars i en transporten quantitats petites. Els distribuïdors acostumen a ser homes de negocis, de més edat i amb antecedents policials.

Les xarxes relacionades amb les drogues sintètiques tenen unes característiques diferents a les xarxes especialitzades de cocaïna o d'heroïna: la capacitat de producció dels laboratoris clandestins, els recursos humans reduïts que formen la xarxa i les infraestructures mínimes de distribució. Fins a la data no s'ha detectat cap relació entre els grups organitzats de drogues sintètiques i de la resta d'estupefaents. Per tant, continua sent un mercat aïllat i independent.

HEROÏNA

Les llavors de l'opi no contenen cap principi estupefaent, tot i que acostumen a estar subjectes a control legal pel perill que representa la seva potencialitat de ser usades pel cultiu. A nivell d'efectes i riscos l'heroïna produeix sensació de relaxament i somnolència, disminució del ritme i del volum respiratori, pèrdua de sensibilitat a les extremitats, disminució dels estímuls externs i alteracions en la percepció que poden desencadenar reaccions anormals o exagerades. Genera dependència i deteriorament físic extrem.

Hi ha dos tipus principals de venedors d'heroïna: els consumidors d'heroïna, que la venen a petita escala, i els venedors d'altres substàncies estupefaents, que inclouen la venda d'heroïna de forma complementària i en quantitats molt més petites.

La mort d'antics consumidors d'heroïna, estretament vinculada amb problemes sanitaris i de sobredosis, i el ressò social de la perillositat d'aquesta droga han comportat un descens del grup de consumidors. Tanmateix, a partir de l'any 2002 s'incrementa la producció mundial d'opi, la qual cosa podria repercutir negativament en aquesta davallada del nombre de consumidors.

TRÀFIC RELLEVANT DE SUBSTÀNCIES ESTUPEFAENTS

Es considera quantitat rellevant de substància estupefaent quan aquesta és superior a les quantitats estipulades pel Ministeri de l'Interior. Quan es comissa una quantitat rellevant es comunica al Pla Nacional sobre Drogues, organisme encarregat del control i seguiment del tràfic de les substàncies estupefaents a l'Estat espanyol.

Les quantitats rellevants de substància estupefaent són les següents:

- Cocaïna: 5 kg
- Cànnabis: 100 kg
- Heroïna: 1 kg
- Drogues sintètiques: 1.000 unitats

El volum dels comissos rellevants de cocaïna al territori català va pujar de manera significativa l'any 2003 respecte als anys 2002 i 2004, sobretot per les actuacions dutes a terme en naus industrials, contenidors marítims i a alta mar. Les dades del 2003 destaquen per sis intervencions principals, en les quals es van comissar 19.900 kg de cocaïna del total dels 27.430,8 kg comissats al llarg d'aquell any.

En referència a la situació del cànnabis a Catalunya, l'any 2003 es van fer un 28% més de comissos que l'any 2002, i es van arribar a assolir rècords històrics en consonància amb l'augment de l'oferta d'aquesta substància. A l'Estat espanyol es realitzen més de la meitat del total de comissos d'haixix que s'efectuen a nivell mundial: el 65% s'han efectuat a mar i el 35% a terra. Aquestes xifres represen-

ten el 75% del total de comissos a la Unió Europea².

A Catalunya, hi ha hagut una reducció dels comissos d'heroïna relacionat amb el descens del consum d'aquesta substància i també amb la poca producció mundial d'opi fins a l'any 2002.

Pel que fa a les drogues sintètiques, el nombre de comissos detectats al llarg d'un any mostra un major augment durant els períodes d'estiu i finals d'any (mesos propers a les festes de Nadal). En relació amb la resta de comunitats autònomes, Catalunya ocupa el primer lloc de comissos de drogues sintètiques, seguida de Madrid, València, Illes Balears i Illes Canàries.

RUTES DETECTADES A CATALUNYA

En referència al tràfic de cànnabis, cal dir que la Jonquera i el litoral català són els punts on s'han comissat les quantitats d'haixix més importants a Catalunya.

La situació actual del tràfic d'haixix a Catalunya està en ple creixement, ja que és la porta d'entrada cap a la resta d'Europa i disposa d'uns ports aeris i marítims importants. Per transportar moderades quantitats de droga s'usen embarcacions esportives o turismes particulars, mentre que les quantitats més elevades es transporten en vehicles comercials com furgonetes, camions o embarcacions marítimes.

En referència a la cocaïna, el tràfic de grans quantitats fins a Catalunya es fa majoritàriament per via marítima.

La ruta més habitual d'entrada d'aquesta substància a l'Estat espanyol és des de Colòmbia, però, per esquivar el control duaner i policial, actualment s'estan utilitzant altres rutes alternatives, mitjançant països d'Amèrica del Sud, Sudan i Marroc. Des d'aquest últim país s'aprofita l'estructura ja establerta per al tràfic d'haixix, de manera que la cocaïna i l'haixix flueixen conjuntament per les mateixes rutes.

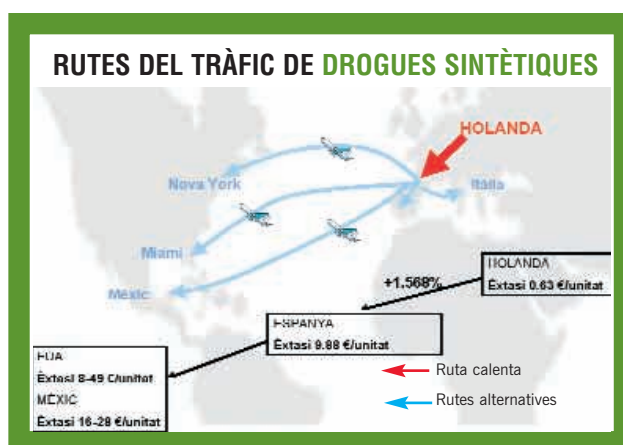
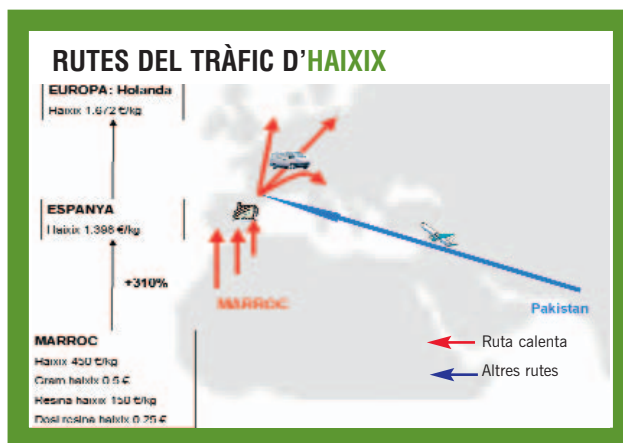
La major part d'heroïna que arriba al territori català ho fa conjuntament amb altres drogues més consumides.

Durant els dos últims anys ha augmentat el cultiu d'opi a l'Afganistan i es preveu l'augment del tràfic des d'aquest país cap a l'Europa occidental, a través dels Balcans i de l'Europa oriental. L'ampliació de la Unió Europea ha mogut les fronteres cap a l'est d'Europa i ha inclòs països de trànsit de l'heroïna, fet que també pot influir en la tendència actual a la davallada del tràfic i el consum.

En referència a les drogues sintètiques cal destacar que Catalunya és una zona de trànsit, per carretera a través de la Jonquera i per via aèria, l'aeroport del Prat.

L'anàlisi de les dades extretes dels comissos realitzats a Catalunya en els darrers tres anys mantenen Holanda i Bèlgica com els grans productors de drogues sintètiques. Una tendència detectada a finals dels anys 90 i que es manté fins a l'actualitat és el pagament amb espècies; és a dir, grups originaris del nord d'Àfrica (Marroc i Algèria) aprofiten l'exportació d'haixix a Holanda per importar èxtasi en els viatges de tornada.

■ Unitat Central d'Anàlisi Estratègica
 Àrea Central d'Anàlisi de la Criminalitat
 Divisió d'Investigació Criminal Comissaria
 General d'Investigació Criminal



²Rutes detectades a Catalunya, elaborades en base a les intervencions policials en matèria de tràfic rellevant al territori català durant els anys 2002 al 2004.

L'estudi del so i les vibracions: el soroll com a origen de la contaminació acústica

En la societat actual, quan es parla de contaminació la primera imatge que se'ns acut és un entorn natural destruït i brut o també l'ús fraudulent de substàncies tòxiques en l'alimentació o en d'altres processos industrials. La gestió incorrecta d'algunes indústries químiques o l'especulació sobre el territori poden crear un desequilibri, que respon en molts casos a una manca d'ètica de les persones en la visió de futur del medi ambient. Hi ha, però, d'altres maneres de contaminació d'origen físic que afecten la salut, sobretot, pel model de vida característic de les societats modernes: el soroll excessiu del nostre entorn n'és una d'elles, i forma part d'algunes activitats laborals i del lleure ciutadà.

El soroll és un so que per les seves característiques es pot qualificar de molest i irritant, i el que és pitjor, interfereix en l'activitat diària de les persones o n'impedeix el descans. La percepció d'un so com a soroll implica un grau de subjectivitat de qui el pateix. Precisament, aquesta subjectivitat fa que els efectes sobre la població, en funció del temps d'exposició, la freqüència d'emissió o del nivell d'intensitat sotmès difereixi en cada individu, ja que en general cadascú té un límit fisiològic i psicològic diferent a l'hora de tolerar un soroll i, en conseqüència, que pugui provocar-li alteracions.

Per tant, en primer lloc, cal conèixer millor el so i quin és el mecanisme de transmissió que fa servir; llavors, l'enginyeria ens ajudarà a combatre'l quan es tracti de soroll o d'utilitzar-lo eficaçment quan es tracti, per exemple, de dissenyar un auditori per escoltar música o d'un entorn de treball adequat.

Per definir un so, aleshores, cal determinar-ne la freqüència o nombre de



Mesura del nivell acústic (Enginyeria la Salle)



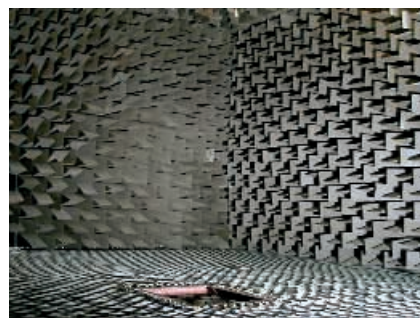
Enregistrament musical (Enginyeria la Salle)



Estudi de so (Enginyeria la Salle)



Sala reverberant (Enginyeria la Salle)



Cambrà anecòica (Enginyeria la Salle)

vibracions (cicles) per segon, que es mesura en hertz (Hz). Per entendre aquest concepte cal tenir en compte que el so és la sensació que percep l'oïda humana produïda per les fluctuacions molt ràpides de la pressió de l'aire, és a dir: un objecte que vibra (un motor, per exemple) transmet aquesta vibració mecànica a les partícules de l'aire que es van desplaçant, com si fos un efecte dominó en el qual les peces (partícules) s'empenyen les unes a les altres sense moure's del mateix lloc. La fluctuació es trasllada pel mitjà corresponent



Contaminació acústica a la ciutat

(aire, aigua, etc.) fins que arriba a un receptor; en l'aire el so es propaga aproximadament a 340 m/s, en l'aigua a 1.500 m/s i en l'acer a 5.000 m/s.

De manera que quan un objecte vibra amb una freqüència determinada és una font sonora, ja que la vibració posa en moviment les partícules de l'aire i quan l'oïda humana les detecta es converteixen en so. Aquest moviment constitueix una ona sonora i, en el cas humà, s'anomena freqüència audible al marge entre els 20 i els 20.000 Hz. Es diferencia també un marge de baixa freqüència en el qual les partícules de l'aire vibren molt lentament produint tons greus, mentre que en alta freqüència vibren ràpidament originant tons aguts. A la distribució de freqüències se l'anomena espectre, i quan s'emet un so correspon en realitat a una munió de freqüències barrejades, tot i que amb un entrenament de l'oïda és possible discernir els tons o freqüències pures, com ara els que conformen les notes musicals (per exemple, la nota base LA4 té una freqüència de 440 Hz, etc.); pensem per exemple en un diapasó, que en les interpretacions musi-

cals serveix per establir el to. Per sobre o per sota de l'interval audible hi ha els ultrasons i els infrasons respectivament, en els quals les persones no poden escoltar res, en canvi hi ha animals que han desenvolupat aquesta capacitat, com ara els ratpenats i els dofins o també els gossos, entre d'altres.

La segona característica que defineix el so és la intensitat o força amb què s'emet: es mesura en decibels (dB). Així, un nivell de soroll entre 10 i 30 dB es considera molt baix, i en una biblioteca per exemple, poden assolir-se nivells entre 30 i 50 dB. A partir de 65 dB ja es considera un nivell sorollós, com ara el d'un aspirador o el d'un televisor amb el volum massa alt; un camió de les escombraries pot assolir els 75 dB. Ara bé, als nuclis urbans una de les fonts de soroll més importants prové del trànsit, i és causa de deteriorament de la qualitat de vida: es considera que a partir de 40 dB podria veure's alterat el son d'una persona (el soroll de fons d'un carrer sense massa trànsit durant el dia pot assolir nivells de 45 dB, en canvi, en un embús es pot arribar a mesures de 90 dB). A partir de 100

dB es parla de soroll intolerable, com ara el d'una discoteca, i a partir de 120 dB es produeixen lesions en l'oïda humana: als 130 dB se'ls considera lliandar de dolor i als 140 dB, lliandar de sordesa. Quan es fan mesures del so amb aparells especialitzats (micròfon i sonòmetre), destinades a controlar el soroll que percep l'oïda humana, cal emprar però el dB(A), una unitat ponderada que segueix aproximadament la resposta subjectiva de les persones. En definitiva, tan perillosa és una exposició a valors sobtats de soroll elevat com a nivells inferiors però de forma continuada.

Dues qualitats més del so són la durada, és a dir, el temps de vibració de l'objecte, que permet parlar per exemple de sorolls llargs o molt curts; i el timbre, que permet distingir la font sonora, ja que cada material vibra de forma diferent. Així, no sona igual un clarinet o un piano malgrat que estiguin tocant la mateixa melodia.

El grau de contaminació ambiental que provoca el soroll i les vibracions es pot delimitar a partir de l'estudi de les fonts sonores que el causen, que bàsicament es poden classificar en fonts de soroll externes o internes a les edificacions. En el primer grup, les més importants són el soroll que es genera a les carreteres, el trànsit dels carrers pels vehicles en moviment, automòbils, camions o motocicletes i, el trànsit ferroviari; el soroll causat pel transport aeri, ja que els avions són una de les fonts de potència acústica més desfavorable; els treballs de manteniment i d'obres públiques; el soroll provinent de les activitats

Els avenços tecnològics, l'establiment de normatives administratives i una actitud preventiva són les eines de què disposem per protegir-nos-en.



industrials, tant el que pateixen els treballadors com el que arriba a l'exterior; el soroll generat per activitats urbanes comunitàries amb gran afluència de gent, mercats, galeries comercials, teatres, cinemes, col·legis, zones de càrrega i descàrrega de mercaderies, grans concentracions esportives, etc., i especialment els locals d'oci públic, sobretot nocturn; i els agents atmosfèrics, en el cas de tempestes i vents huracanats. En el segon grup, les fonts de soroll internes als edificis es deuen bàsicament al seu ús, així com dels serveis i instal·lacions de què disposen. Per exemple, el soroll degut a les persones, que depèn tant de les característiques de qui parla com de les característiques acústiques i geomètriques del local; els sorolls d'impacte, que es transmeten principalment per l'estructura de l'edifici, com ara les petjades al caminar, els salts, el moviment d'objectes o el soroll resultant de colpejar; el soroll causat pels aparells de ràdio i televisió, els instruments musicals, etc.; la majoria d'electrodomèstics generen soroll aeri i estructural, ja que estan en contacte amb parets i terres; les instal·lacions i els conductes d'aigua són una font de soroll molt important, ja que es pot transmetre per tota l'estructura de la canalització i pel mateix fluid; les instal·lacions de calefacció, calderes i cremadors; el soroll dels ascensors per les portes i els motors d'engegada o pels sorolls de lliscament, etc. Dintre de l'enginyeria acústica, i en l'àmbit específic de la mesura i control de soroll i vibracions, els tècnics disposen d'eines i mètodes sofisticats per determinar les millors solucions. Per exemple, quant a l'acústica arquitectònica, s'analitza el temps de reverberació d'un recinte (temps que triga en desaparèixer el so o camp acústic) provocat per les reflexions del so contra les parets; s'apliquen mètodes d'anàlisi de la intel·ligibilitat de la paraula, com el RASTI; i mitjançant programaris específics s'obtenen simulacions del comportament acústic de les sales i dels materials absorbents o d'aïllament que cal utilitzar. Una pauta de mesura adequada per a un recinte mitjà, d'uns 60 m³ per exemple, és un temps de reverberació d'1 seg. o inferior, tot i que a més del volum, també dependrà de les característiques absorbents que presenti. En aquesta línia, hi ha dos espais

físics específics d'un laboratori d'investigació, com són la cambra anecoica i la sala reverberant. Serveixen per representar i estudiar els fenòmens acústics, ja que s'aconsegueixen situacions de camp lliure (absència total de reflexions del so gràcies a l'enorme absorció dels materials escumosos que folren les parets) en el primer cas o al contrari en el segon, en què la reflexió és predominant degut a què les parets estan enrajolades i per tant, el temps de reverberació de la sala és elevadíssim, cosa que dificultaria, per exemple, la intel·ligibilitat.

D'altres dispositius tecnològics són els micròfons i les caixes acústiques, els sonòmetres per mesurar els nivells acústics, les fonts de soroll electròniques i analitzadors de tota mena. En el cas de les vibracions mecàniques, l'aparell que es fa servir és l'acceleròmetre, un transductor que converteix el senyal mecànic de la vibració en senyal elèctric, adequat per processar-lo digitalment.

L'altre apartat a considerar és el paper de l'Administració, que ha d'intentar no quedar-se al marge d'aquests problemes. Ha d'exercir de reguladora d'uns processos i d'unes tecnologies sovint tan novadores com desconegudes, i per això mateix, a vegades mancades d'una normativa que les iguali per a tothom.

Per tant, la protecció contra el soroll implica els diferents nivells administratius: A la Generalitat li correspon l'ordenació general, mentre que els ajuntaments són els encarregats de fer actuacions en els àmbits territorials respectius.

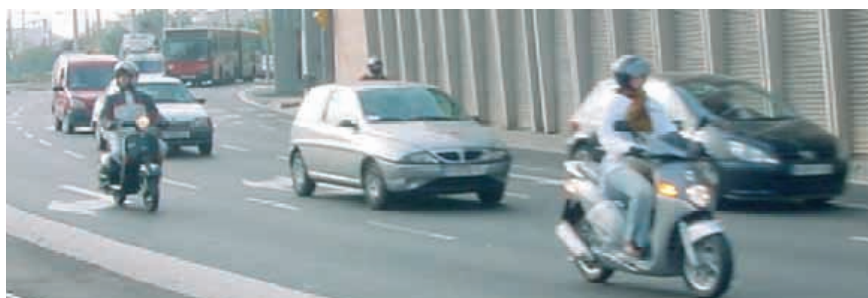
D'acord amb aquest marc competencial, la Generalitat de Catalunya, amb el Departament de Medi Ambient, dona suport als ajuntaments en iniciatives per adoptar mesures contra la contaminació acústica, així com activitats de sensibilització ciutadana sobre aquesta matèria. De tot això va sorgir la resolució de 30 d'octubre de

La Unió Europea ha establert en el Llibre verd de la lluita contra el soroll, els criteris que regulen les normatives comunitàries

1995 en la qual es va aprovar l'ordenança municipal del soroll i les vibracions.

De la necessitat d'analitzar més profundament aquest problema s'elabora la Llei 16/2002, de 28 de juny, de protecció contra la contaminació acústica, d'acord amb l'article 10.1.6 de l'Estatut d'autonomia de Catalunya, que atribueix a la Generalitat la competència per a la protecció del medi ambient i l'establiment de normes addicionals de protecció. Es basa en els criteris que la Unió Europea ha establert en el Llibre verd de la lluita contra el soroll, la regulació del qual es recull en normatives comunitàries.

Els trets més significatius de què tracta la Llei són: la consideració de la contaminació acústica a partir de les immissions, és a dir, des dels nivells



Fonts de sorolls



Com a conclusió, una conseqüència del desenvolupament industrial és la necessitat de reduir el soroll tant a casa com als llocs de treball o a les zones comunitàries; i a banda de conèixer i aplicar les normatives vigents, amb les administracions cada cop més sensibilitzades per aquest problema, totes les persones han de ser conscients de les mesures de prevenció que existeixen per tal d'utilitzar-les, alhora que actuar amb civisme en qualsevol àmbit ciutadà.

acústics mitjans existents durant un període de temps determinat, mesurats en un lloc concret; la delimitació del territori en zones de sensibilitat acústica en funció d'uns objectius de qualitat; la regulació d'un règim específic per a les infraestructures de transport, amb l'establiment de zones de soroll per garantir uns mínims de qualitat acústica en les noves construccions i amb l'establiment de tot un seguit de mesures per minimitzar l'impacte acústic en les construccions existents afectades per sorolls i vibracions.

Per tal de garantir el descans de les persones es fa èmfasi en delimitar les franges horàries de servei per a certes activitats sorolloses, com ara la construcció o l'ús de maquinària a la via pública, etc. També es determina que els projectes d'activitats o d'infraestructures s'acompanyin amb estudis sobre l'impacte acústic, si es preveu que poden generar sorolls i vibracions.

El fet que s'estableixi una divisió del territori en zones permet configurar un mapa públic de capacitat acústica. Per una altra part, els ens locals dels municipis que superin un nombre determinat d'habitants han d'elaborar plans de millora acústica.

Finalment, a partir de l'activitat inspectora, es classifiquen les infraccions, es tipifiquen i s'estableix la responsabilitat corresponent. En definitiva, es pretén que l'aplicació pràctica de la Llei incideixi directament en la qualitat de vida dels ciutadans i ciutadanes i, que les administracions disposin dels recursos necessaris per garantir-ho.

I per acabar, el tercer apartat a destacar és allò que hom pot fer com a prevenció en relació al soroll, a més a més del que l'Administració dicti o la tecnologia aconsegueixi minimitzar. Cal recordar que els efectes que una

contaminació acústica greu pot provocar sobre les persones poden ser molt variats, tant fisiològics com psicològics: per una banda acceleració del ritme cardíac, modificació del ritme respiratori, variacions en la pressió arterial, afectació de l'aparell digestiu, etc., i per l'altra, augment de la irritabilitat i de la tensió emocional, agressivitat, així com perturbacions en el son o dificultats per concentra-se. Però potser l'efecte més perniciosos d'exposar-se al soroll de forma repetida és la pèrdua d'audició, i que al cap dels anys es generin hipoacúsies progressives: el soroll pot provocar un desplaçament temporal o permanent del llindar d'audició. Per exemple, en el cas dels auriculars dels aparells de música portàtils com que l'oïda s'adapta ràpidament a nivells sonors elevats, per experimentar la mateixa sensació cal augmentar paulatinament la potència sonora, cosa que malmet les cèl·lules que capten els estímuls acústics. L'ús racional és la millor prevenció, igual que la utilització de proteccions per a les orelles en el cas d'activitats laborals sorolloses.

■ Ricard Fíguls
Gabinet de Telecomunicacions



Sorolls, remors i silencis

FITTA 2004

El Grup de Promoció per a l'Accés al CME ha participat els dies 1 i 2 de desembre en la fira FITTA 2004, que es va fer al Palau de Fires de la ciutat de Tarragona, amb la temàtica del món laboral a les comarques catalanes.

El seu principal objectiu era l'orientació i la formació professional, així com donar a conèixer ofertes laborals interessants a Catalunya. En aquest sentit, el Grup de Promoció per a l'Accés al CME va comptar amb dos estands al recinte per atendre les curiositats sobre la nostra organització i servei a tots els visitants i, alhora, assessorar totes aquelles persones interessades a oposar per formar part de la Policia de la Generalitat. Tothom que es va apropar al nos-

tre estand va poder veure vídeos de les diferents especialitats del cos i consultar diferents llibres sobre els Mossos d'Esquadra. Així mateix estava a disposició del públic la Guia d'Estudi, és a dir, el temari per a la realització de la primera prova de coneixements, de la primera fase del procés de selecció. ■



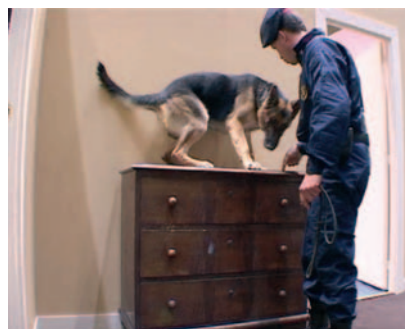
“Herois d'avui en dia”

Efectius de la Brigada Mòbil i de la Unitat Canina del CME han participat aquest mes de novembre en les jornades organitzades pel centre comercial La Maquinista de Barcelona, sobre el programa d'activitats "Herois d'avui en dia". Unes jornades dedicades a l'exhibició a la ciutadania de les tasques més trepidants que duen a terme els diferents cossos i entitats vinculats amb la seguretat i les emergències.

En aquests actes s'han dut a terme simulacions de pràctiques policials i de rescat i, en aquest context, la Brigada Mòbil i la Unitat Canina del cos van fer una demostració del seu servei, els dissabtes 6 i 13 de novembre, amb una simulació d'entrada en una casa i de detenció de delinqüents.

Més de 9.000 persones van poder gaudir, en directe, de la manera de treballar d'aquests professionals en un escenari recreat expressament per a l'ocasió: l'estructura d'una casa sense sostre i sense parets per permetre veure com els policies treballaven amb actors que reproduïen situacions diverses.

El Grup de Promoció per a l'Accés al CME va organitzar l'acte i va ser-hi present amb un petit estand per donar informació sobre l'accés al CME. Cal dir que l'assistència a l'estand va ser massiva i es va valorar molt positivament l'acte en general. ■



Un adeu i una benvinguda a l'Oficina del Portaveu

La Policia de la Generalitat - Mossos d'Esquadra vol donar el més sincer agraïment a Carles Fernández que, durant gairebé sis anys, ha estat el coordinador de l'Oficina del Portaveu. Durant aquests anys, en ple desplegament i en plenes competències d'assumpció gradual arreu del territori, ha sabut establir i potenciar la imatge corporativa del cos, així com les actuacions

més destacades derivades de llurs funcions. És per aquest motiu que, a través d'aquestes línies, volem recordar el seu pas entre nosaltres i, aprofitant l'avinentesa, donar la benvinguda a Marc Homedes que, des de mitjans d'octubre, és el nou coordinador de l'Oficina del Portaveu, i a qui desitgem una llarga trajectòria professional entre nosaltres. ■

Un refugi al centre de Nova York



ST PAUL'S L'ANY 1920

ST PAUL'S CHAPEL

La capella de St. Paul (New York City) va sobreviure intacta a l'ensorrament de les Torres Bessones, situades a pocs metres de distància. De fet, St Paul's es va convertir en un refugi improvisat per als equips de rescat i, posteriorment, tot el recinte s'ha convertit en un lloc de peregrinació on milers de visitants dipositen flors, targetes signades i mostren el seu suport a les víctimes d'aquell fatídic 11 de setembre.

L'interior de l'església mostra en diferents aparadors una petita mostra del que va ser l'agonia, representada en misatges de recerca desesperada, fotografies, espelmes, records personals, de moltíssims ciutadans nord-americans després de veure el desastre que el seu país havia patit.

Un dels estands per al record és el d'un bomber que era un gran aficionat a col·leccionar escuts de tot el món. Tots els que anava recollint els anava penjant d'un uniforme de color vermell que passejava i ensenyava amb orgull en diversos actes que els bombers de NYC celebraven a peu de carrer. Com a acte d'homenatge a aquesta persona s'ha dipositat el seu uniforme en un dels aparadors de l'església de St Paul's, del qual pengen centenars d'escuts de policies i bombers de tot el món, que simbolitzen el gran dolor i l'afecte humà que va unir durant molt temps tots el cossos de seguretat i d'emergència del món.

En aquesta impressionant estora d'escuts hi ha un escut de Mossos d'Esquadra que algú, i de manera anònima, va deixar en nom de tots els que formem el cos de Mossos d'Esquadra. Des d'aquí el nostre petit record a totes les víctimes i familiars de l'11-S.

St Paul's es troba entre Church St i el carrer Broadway, davant mateix de la parada de metro de World Trade Center. St Paul's depèn de Trinity Church, una església cristiana episcopal fundada l'any 1697, fet que la converteix en una de les més antigues segons els estàndards americans. Abans de la creació dels gratacels, Trinity Church va ser durant molt temps l'edifici més alt de Nova York.

■ Sotsinspector Felip Garcia
Sotscap d'ABP Mataró



Una foto històrica de St. Paul 's amb les Torres al fons



Imatge dels escuts dipositats

Promoció de Mossos 2005



Durant les primeres setmanes de gener de 2005, es publicarà una nova convocatòria d'ingrés a la categoria de mosso/a del cos de Mossos d'Esquadra, en el Diari Oficial de la Generalitat de Catalunya, de més de 1.000 places. El Grup de Promoció per a l'Accés és l'encarregat de promoure aquesta convocatòria d'ingrés al CME entre els joves del nostre país.

Realitza una important tasca d'atenció individualitzada a totes aquelles persones interessades en rebre informació sobre les convocatòries. Es dona un tractament personal a totes les consultes que arriben, tant si és per telèfon, com per correu electrònic i es responen els dubtes i problemes de cadascuna de les persones que s'adreça a aquest grup. La finalitat és donar-los suport, fer d'enllaç amb el CME i orientar-los per afrontar les oposicions d'accés al cos de Mossos d'Esquadra amb tota la informació necessària sobre les bases d'accés a la convocatòria, requisits, etc.

L'objectiu no és trobar més candidats, que n'hi ha milers, sinó aconseguir que arribin ben orientats a l'Escola de Policia de Catalunya.

Per tots aquests motius, el Grup de Promoció per a l'Accés al CME participa en fires d'orientació professional i oferta laboral d'arreu de Catalunya, i es desplaça a les diferents comissaries regionals per impartir xerrades.

Amb aquestes fires i xerrades, s'orienta les persones interessades a accedir al nostre cos, i se'ls explica què se n'espera. Es pretén evitar els "estereotips" vers la policia, i esvair dubtes.

A més, les persones que s'adrecen als estants del Grup de Promoció

per a l'Accés al CME poden consultar el temari de les proves d'accés, la Guia d'Estudi. També poden veure vídeos sobre les diferents especialitats del cos de Mossos d'Esquadra, i aprendre la forma d'organitzar-se que té el nostre cos policial.

El Grup de Promoció per a l'Accés al CME també disposa de la pàgina web del nostre cos, www.gencat.net/mossos. Per mitjà d'aquesta pàgina, es posa a disposició dels usuaris la totalitat del temari per a la realització de la primera prova de coneixements, la Guia d'Estudi. També s'informa dels requisits per a poder-se presentar en una convocatòria d'accés a la categoria de mosso/a del cos de Mossos d'Esquadra, de la realització de les diferents proves, així com les diferents adreces de correu electrònic i telèfon per poder adreçar-se al Grup de Promoció per a l'accés al CME. Des de la nostra pàgina, també es poden imprimir les sol·licituds de participació en les diferents convocatòries d'accés.

Tota persona interessada a rebre periòdicament les novetats referents a la convocatòria d'accés al cos de Mossos d'Esquadra en curs, pot donar-se d'alta, de manera molt senzilla, a la Llista de Distribució d'Informació de la nostra pàgina www.gencat.net/mossos. D'aquesta manera, les persones donades d'alta reben a la seva bústia de correu electrònic els diferents passos a seguir, i les informacions necessàries per a afrontar aquestes oposicions d'accés.

Aquesta propera convocatòria presenta com a novetat important la incorporació de temari lliure en la primera prova de coneixements. És

a dir, la Guia d'Estudi s'organitza en els àmbits A, B i C, i incorpora un nou àmbit D de coneixement de l'entorn polític i econòmic nacional i internacional. Aquest àmbit D, és de lliure preparació per part de l'aspirant.

Els principals requisits per a poder-se presentar és tenir la nacionalitat espanyola, estar en possessió del títol de graduat escolar, FP1 o d'un altre d'equivalent o superior, haver complert 18 anys i tenir-ne menys de 35, tenir una alçada mínima d'1,70 m els homes i d'1,60 m les dones i no estar inclòs en el quadre d'exclusions mèdiques.

Els impresos de sol·licituds de participació en la convocatòria d'accés, es podran recollir al Departament d'Interior a Barcelona, a Direcció General de Seguretat Ciutadana a Barcelona, a les delegacions territorials del Govern de la Generalitat a Barcelona, Girona, Lleida, Tarragona i Terres de l'Ebre, a les comissaries de la Policia de la Generalitat – Mossos d'Esquadra, i a través de la nostra pàgina www.gencat.net/mossos.

Us podeu posar en contacte amb el Grup de Promoció per a l'Accés al cos de Mossos d'Esquadra a :

Extensions: 3210, 3108 i 3366

Telèfon: 93 486 84 05

Correu electrònic: mossos@gencat.net o itpg168@gencat.net

■ Sergenta Càrol Jiménez i Pujadas
Cap del Grup de Promoció per a l'Accés al CME