



體驗一種國際化的城市



環狀線CF650標高架段開工了



Y8秀朗橋站



Y9景平站



Y10景安站



Y11華中橋站



Y12橋和站



Y13中原站



Y14板新站

臺北捷運系統環狀線第一階段工程邁向新紀元

捷運環狀線路網示意圖



地址：(22001) 新北市板橋區中山路1段161號
 電話：1999(新北市境內)或(02)2960-3456
 網址：<http://www.ntpc.gov.tw>



地址：(11568) 臺北市中山區中山北路2段48巷7號
 電話：(02)2521-5550
 網址：<http://www.dorts.gov.tw>

高架橋特色及路線概述

路線說明：

本工程高架橋由秀朗橋站至景安站間約 2.21公里之路段，因與八里新店快速道路平面共線（簡稱爲共線段），其橋梁型式配合八里一新店線高架橋採鋼箱型梁型式，另景平路中正路口至南華路口屬一般高架橋混凝土U型梁型式，餘至泰和街間之景平路配合軌道設置，採鋼箱型梁型式。

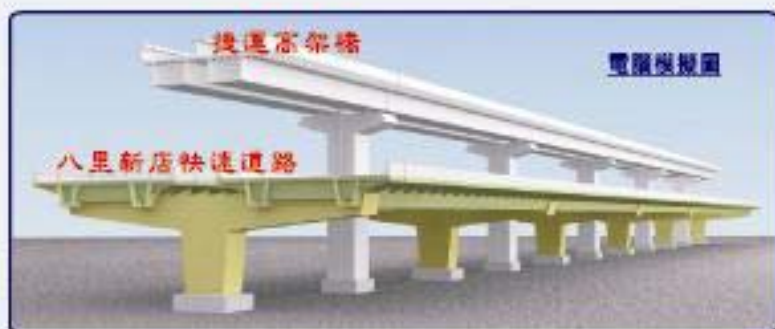
當路線沿景平路過泰和街口後，爲配合華中橋站採用疊式車站，高架橋型式亦逐漸轉換爲疊式高架橋梁，故華中橋站至中原站屬疊式車站，高架路線進入板新路後則再轉回一般高架橋混凝土U型梁型式，並直行進入板新站。

另捷運高架橋工程於板南路／中正路口需跨越既有八里新店快速道路高架橋，並沿該高架橋位居中正路引道旁之慢車道前行往板新路方向至板新站；但由於其引道基礎與捷運高架橋基礎衝突，爲維持引道旁平面車道寬度，故施工期間需局部拆除位居中正路高架橋之引道俟捷運高架橋完成後，再將八里新店快速道路該引道予以復舊。

高架橋特色：



- 一、高架橋於秀朗橋頭至中正路口間需利用現有八里新店快速道路高架橋車道中間之三公尺空隙設置捷運高架橋墩柱，形成捷運高架橋施築於八里新店快速道路上方之立體結構。



環狀線於景平路段與八里新店快速道路共線路段之高架橋電腦模擬圖

- 二、景平路與中正路口至南華路口爲一般高架橋混凝土U型梁型式。（景平路與南華路口至泰和街口採鋼箱型梁型式）

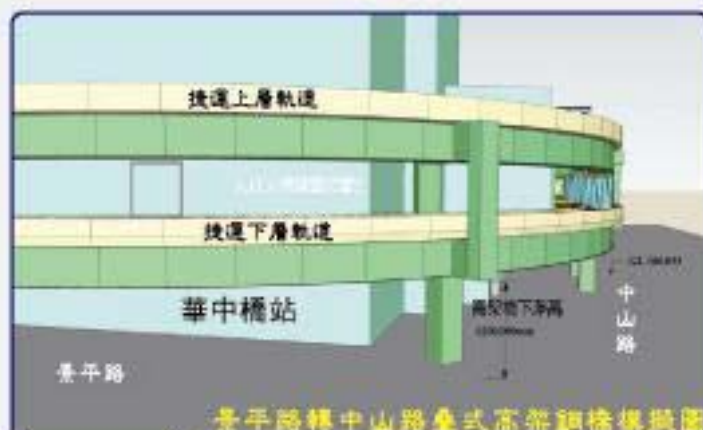


環狀線一般高架橋型式路段電腦模擬圖

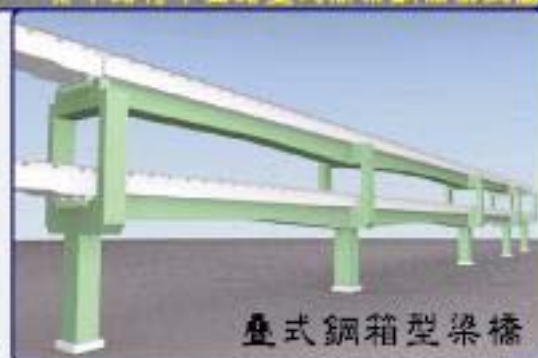
三、於中和區景平路過泰和街口及中山路與板南路因應道路寬度較窄，將採疊式線形佈設，將上下行軌道及車站月台採上下兩層分開配置型式。



中和區中山路二段車站區疊式鋼結構箱型梁高架橋電腦模擬圖



景平路轉中山路疊式高架鋼橋模擬圖



疊式鋼箱型梁橋

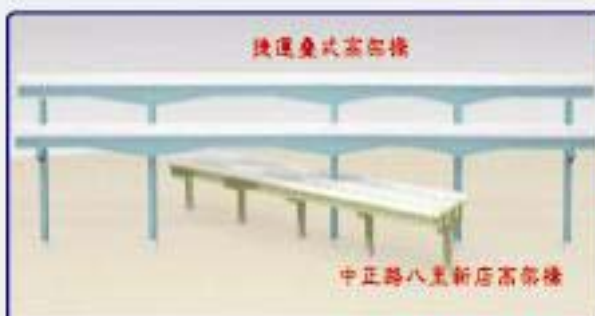
四、板南路及板南路、中正路口跨越八里新店快速道路高架橋採疊式混凝土U型梁及疊式鋼箱型梁高架橋型式。



板南路疊式U型梁高架橋電腦模擬圖



疊式U型梁橋



捷運疊式鋼箱橋

中正路八里新店高架橋



板南路與中正路口捷運高架橋跨越八里新店快速道路高架橋電腦模擬圖

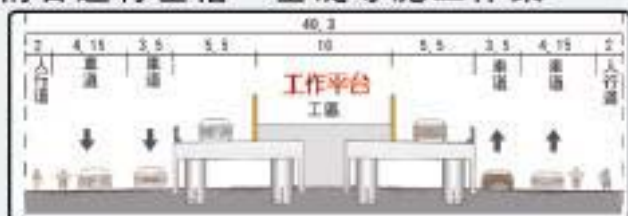
五、板新路至中山路口則採一般高架橋混凝土U型梁型式。

高架橋施工方式說明

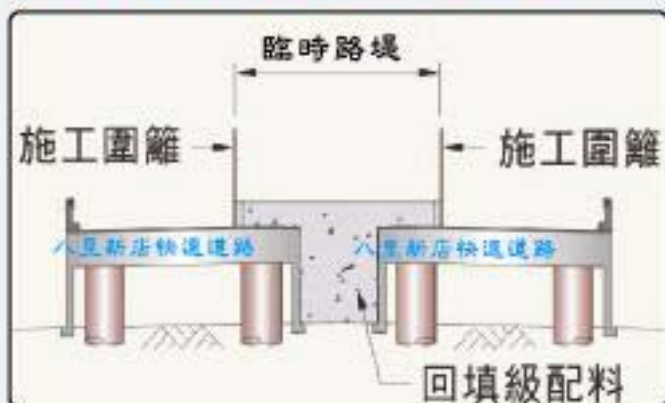
高架橋施工說明：

(一)、景平路與八里新店快速道路共線區域引道及引橋基樁、基礎施工：

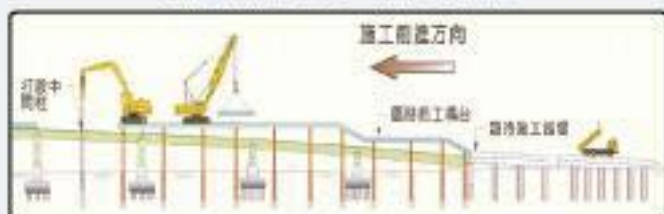
為避免破壞八里新店快速道路既有引道基礎，本路段於施工時將於兩車道間設置施工構台作為施工便道，其型式於引道段採填築臨時路堤方式；施工期間交通維持計畫規劃為封閉八里新店快速道路高架橋上、下行內側車道，以外側車道則仍開放供一般車輛通行，本區域將利用完成之施工便道及構台進行基樁、基礎等施工作業。



引道、引橋段施工交通維持規劃車道配置示意圖



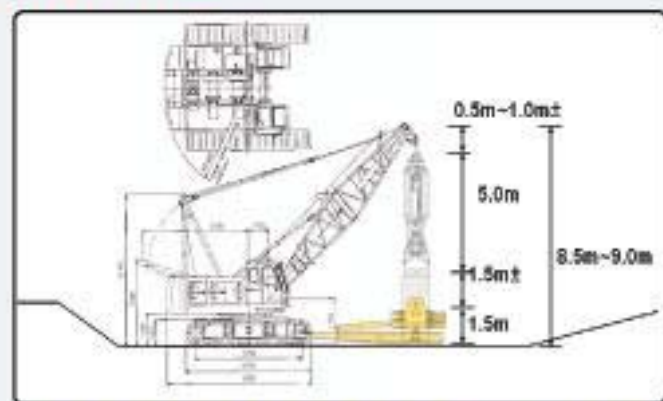
引道段臨時施工路堤示意圖



施工便道由引道往引橋施工示意圖

(二)、景平路與八里新店快速道路共線區域高架橋施工：

環狀線於共線段將利用八里新店快速道路下方之中央分隔島設置橋墩，由於高架橋之橋下淨空約僅6.5m，為配合基礎施工機具之操作需求，將先把基地降挖，並採用較小型的吊車進行作業。



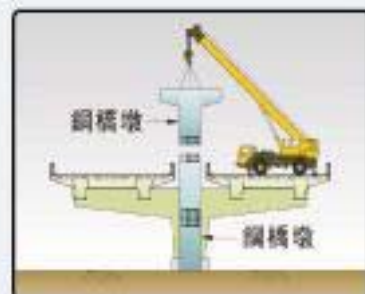
八里新店快速道路高架橋下全套管基樁模擬圖

(三)、高架橋共線段墩柱、帽梁施工：

高架橋共線段橋墩係利用八里新店快速道路高架橋中間約3公尺寬度空間設立，並於該空間範圍進行高架橋鋼墩柱、帽梁吊裝，此方式可減少對八里新店快速道路交通之衝擊，並增加施工工作面，有利整體施工進展。

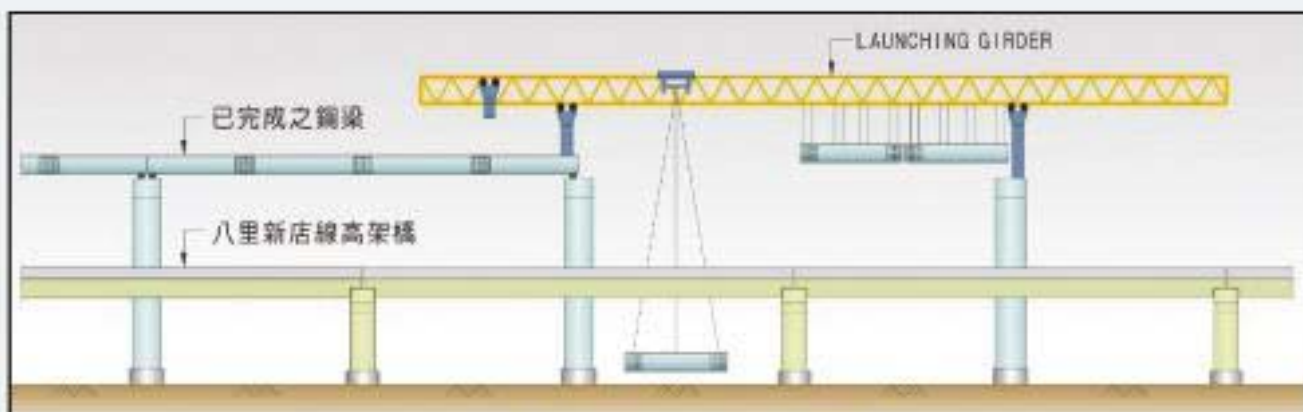


高架橋墩及帽梁施工模擬圖



(四)、高架橋共線段上部結構施工方式：

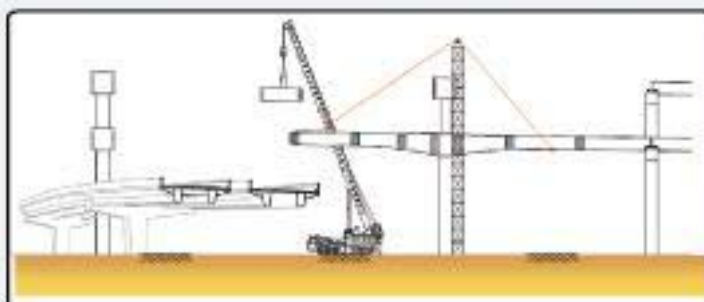
為減少施工機具對八里新店快速道路交通之干擾，高架橋共線段之鋼結構橋梁將採用較先進之發進梁吊裝工法，逐跨逐段組立。



簡支鋼箱梁施工規劃模擬圖

(五)、疊式高架橋施工：

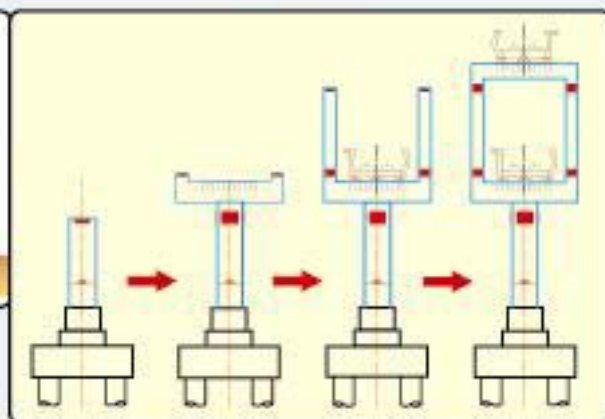
於中和區中山路及板南路區段，因地面道路寬度較狹窄，故自華中橋站前之高架橋起至中原站後高架橋採疊式線形方式佈設。



施工方式：

1. 構築臨時橋墩，構築施工臨時拉力鋼索塔架。
2. 俟螺栓鎖固並施拉施工臨時拉力鋼索調整拱度正確後，拆除臨時橋墩。
3. 吊裝鋼箱節塊，螺栓鎖固並施拉鋼索調整拱度。
4. 重複步驟2、3作業，直到整跨吊裝完成。

跨越八里新店快速道路高架橋施工模擬圖



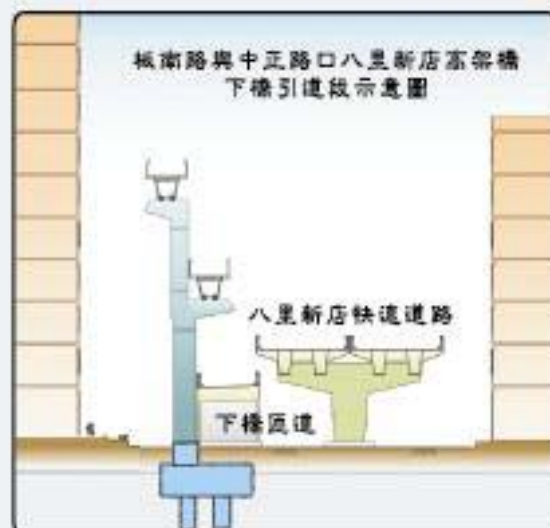
施工方式：

1. 下層鋼墩柱組裝。
2. 下層鋼槽梁組裝。
3. 下層鋼梁(預鑄梁)組裝及側邊鋼柱組立。
4. 上層鋼槽梁組裝及鋼梁(預鑄梁)組裝。

疊式(混凝土U型梁)高架橋吊裝步驟

(六)、板南路與中正路口之八里新店快速道路下橋引道施工：

由於板南路與中正路口之八里新店高架橋下橋引道之道路約7公尺寬，且其下匝道基礎與捷運高架橋橋墩基礎衝突，為配合作業需求，於施工中將先封閉拆除該下匝道基礎及橋面結構，俟捷運高架橋橋墩完成後再予復建。



車站造型及位置簡介

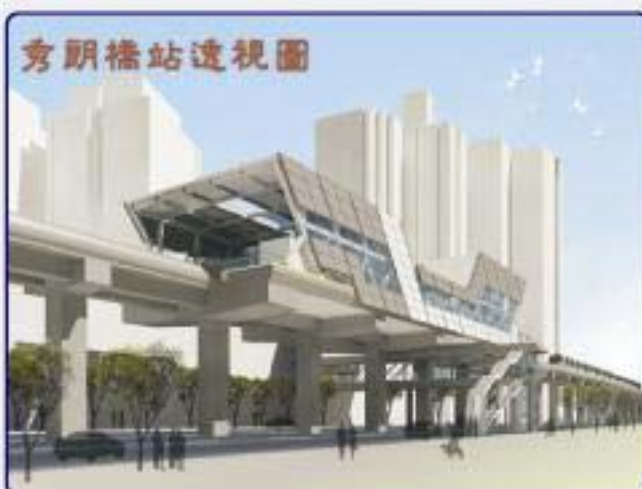
造型設計理念：

捷運環狀線第一階段路線係採全貌性的設計觀點，以「行雲流水.逍遙遊」為主題，來描述環狀線跨越河川，高架於城市上空的特色，並彰顯捷運交通的流動感，使乘客能夠自在逍遙的移動於城市之中，體驗不同場域、文化的氛圍。並且因為交通的連結與無縫隙轉車與轉乘，縮短原有對於城市的疏離與陌生，而能自在優遊於城市。

本工程行經中和、板橋地區，由高處俯瞰捷運環狀線形成在廊谷穿越的車流，由新店地區穿過河流來到中和，自沉潛的大地拔地而出，形成高架路段，使來往行人更能仰望天空，接受陽光與自然的互動，猶如植物自地底茁壯成長，形成樹冠，展開枝葉，其中城市的光合作用融合了陽光、商業區的絢爛燈光、住家溫暖的光及交通幹道上的流光，帶來循環不已，如行雲流水逍遙自在的生命氣息。

各車站共通性設計原則係以「光合」為主題，結合綠色環保意象，以植物光合作用的七個自然反應過程為概念，表現地方多元特色的脈絡與交流。

秀朗橋站



本站鄰近新店溪畔，山水綠意，開闊幽靜，提供民眾視覺上的閒雅情趣；車站造型及外牆顏色象徵葉子表面氣孔開口，讓車站內部可以充分吸收寬廣的綠意視野。

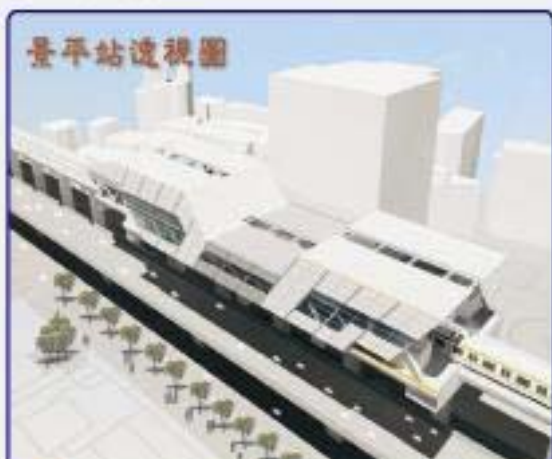
位置說明：

位於中和成功路、秀朗路三段間之景平路上，本站屬高架側式月台車站，設置有兩處出入口，其中一處係以土地開發共構方式規畫設計，並於地上第四層為穿堂層及月台層與車站相通，南北向設置一座人行天橋。

造型主題：吸收—綠呼吸

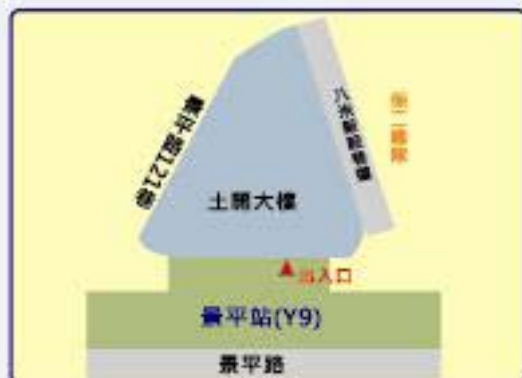


景平站



造型主題：滲透－生命光流

本站鄰近興南夜市，大量的行人與車輛在此處交會。車站造型及開口變化，呈現出擁擠的城市意象，而陽光藉由天窗及開口滲入，宛若生命的光流滲透於狹窄城市中。



位置說明：

位於中和景平路保警總隊前，屬高架側式月台車站，設置有一處出入口，並規劃地上第四層為穿堂層及月台層，採連通道與車站相連結。

景安站



造型主題：傳訊－節點之光

本站與捷運中和線交會，為重要的交通轉換節點。以傳訊為題，車站造型及外牆以連續性線形開口，傳送都市的繁忙動線信息。

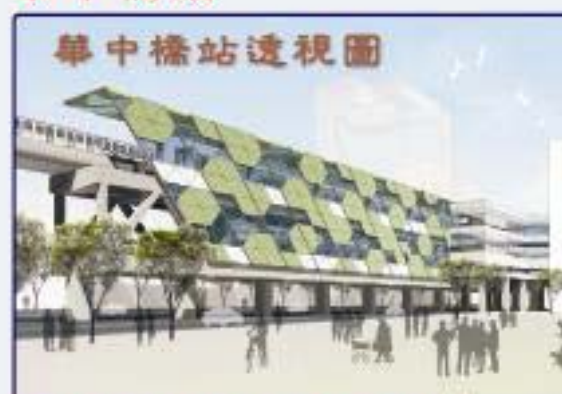
位置說明：

位於中和景平路上，屬高架側式月台車站，景安路口東側與既有捷運中和線景安站交會，設置一處出入口，並於北側中和線景安站聯開大樓第五層，採連通道方式與車站銜接。



車站造型及位置簡介

華中橋站



造型主題:取納—聲光集結

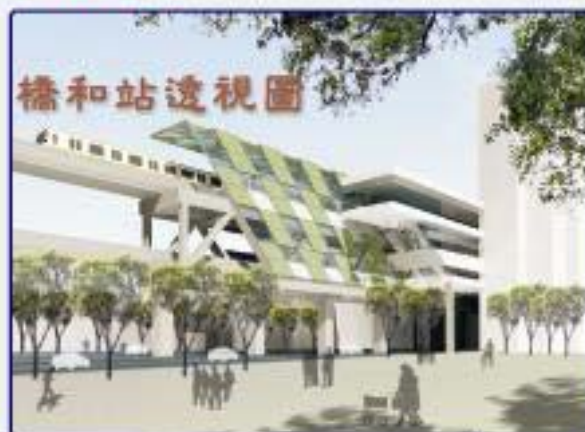
本站鄰近中和廟口，地方小吃攤販集結，人聲鼎沸十分熱鬧，故將當地市區的活力與活潑氛圍引入。車站外牆造型設計擬捕捉活潑都市景象，同葉子葉綠素於外牆六腳分割及開口中，傳達出取納集結週遭聲光能量的意圖。

位置說明：

位於中和中山路上，介於景平路與中山路二段口屬高架疊式月台車站，並設有一處出入口分別於地上第三層、第五層與車站上行與下行月台層相通，另於土開大樓地下三層設置地下連通道與未來萬大樹林線(LG06站)轉乘。



橋和站

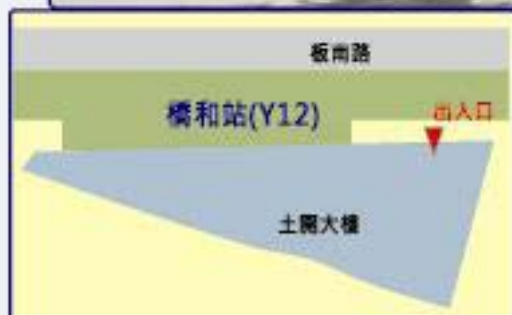


造型主題:轉換—科技之光

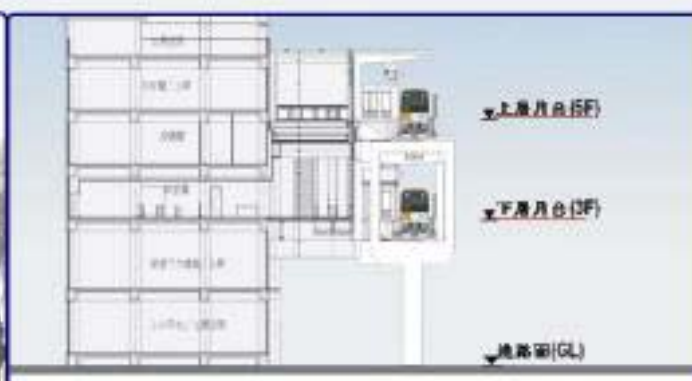
本站以商業、服務業為主要產業，近年來逐漸發展高科技產業，帶動都市發展轉換為人潮聚集地，車站外牆菱形斜向帶狀錯位開口，表達出工業區緩慢轉換至多樣開發與科技產業區域的景象。

位置說明：

位於中和板南路上，介於中山路二段與橋和路間，屬高架疊式月台車站，設有一處出入口並於地上第三層、第五層與上行及下行月台層相通。



中原站



造型主題：貯存－水文能量

本站外牆採帶狀橫向菱形開口，並以周邊渠道歷經整治後，渠道儲存水之能量及傾聽鄰近河流生命之歌，象徵貯存未來發展之能量。

位置說明：

位於中和板南路、中正路路口附近，屬高架疊式月台車站，設有一處出入口，與土開大樓共構，地上第三層為穿堂層，以通道與車站之第三層及第五層月台層相通。



板新站



造型主題：創造－新城光華

本站屬新北市新都會區域，從擁擠的都市創造出具有寬闊新格局的板橋新都心；以車站前後開口，向板橋延伸引進開闊街道及鄰近綠帶，創造出一連串承先啓後的景色。

位置說明：

位於板橋板新路、中山路路口南側，屬高架側式月台車站設有一座出入口，規劃採地下四層、地上四層設計，並於地上第三層為穿堂層，可與月台層銜接。



施工期間交通維持概述

規劃方式：

環狀線施工所經過的路廊，於現有景平路（八里新店快速道路共線路段）之交通維持將採一次性佈設施工圍籬，並以維持單向至少兩線車道為設置原則；其餘施工路段則以維持單向至少一混合車道。施工路段若影響大樓停車場或巷道出入口部分，將以鋪設臨時覆蓋板方式供車輛、行人通行使用，並維持各交叉路口行人穿越線及人行動線。

宣導方式：

施工作業進行前，將透過發布新聞稿、提供路況資訊予交通相關電台、設置柔性告示牌、發放宣導摺頁及張貼施工通告等方式通知用路人，相關施工訊息亦同步發佈於捷運工程局網站；施工期間各主要路口將協請義交人員協助指揮疏導車流，施工圍籬區亦配合懸掛宣導紅布條及設置相關交通安全設施。



圖例說明：

——▶ 替代道路路線

— 64 — 省道臺64線(八里新店快速道路)

----- 環狀線工程路線

— 改道導引標誌

環狀線施工期間影響八里新店快速道路區域交通維持改道規劃說明：

環狀線第一階段主體工程施工期間，台64線影響路段分別為台64線新店端與中和一交流道中正路下匝道，相關影響路段說明如下：

一、封閉台64線新店端雙向內側各一車道：

八里新店快速道路新店端引道及引橋段，進行基樁、基礎結構及上部結構鋼梁吊裝作業時，將封閉台64線新店端雙向內側各一車道；本路段施工期間預估為2.5年。



二、封閉台64線新店端北向車道： (夜間臨時性施工)

夜間臨時性封閉台64線新店端北側往八里、板橋車道，進行高架橋帽梁、上部結構及站體結構吊裝施工，因非屬常態性作業故規劃採夜間暫時封閉台64線新店端北向車道，施工封閉期間將於新店端北向車道前之景平路設置警示車、工作車與交通錐等交通安全設施，以導引車輛改行駛平面側車道，至前方景平路安平路口之中和二交流道再進入台64線；本路段夜間臨時性封閉施工期間預估為1年。



三、封閉台64線中和一交流道中正路下匝道：

中和區中正路下橋匝道處橋墩基礎施工期間，需封閉該匝道進行施工，屆時將於台64線上設置活動型紐澤西護欄、拒馬、交通錐等警示標誌設施，並導引車流由前方板橋交流道之民生路下匝道出口至平面道路；本路段施工期間預估為2年。



施工區域之排水改建方式

區域排水幹管需配合捷運施工予以改道方式說明

捷運施工範圍內之排水箱涵及排水管涵，因部份與環狀線捷運高架橋橋墩基礎位置衝突，故於捷運高架橋橋墩基礎施工前，需將之遷移，方可進行捷運高架橋基礎施工作業。

排水箱涵遷移原則，除捷運中和線景安站前既有雙孔 5.0mX3.0m 排水箱涵，因其空間受限規劃於非防汛期間配合捷運橋墩基礎之施作辦理遷建外，其餘受影響之排水管涵及箱涵皆採先建後拆方式處理。

本範圍因捷運施工影響而需辦理遷移之排水箱涵及管涵，主要包含景平路64巷口東側之0.8m X 2.0m 單孔排水箱涵、景平路（中正路至連勝街間）之3.0mX2.5m雙孔排水箱涵、民生路／板南路口之5.0mX3.0m單孔灌溉箱涵以及管徑介於700mm至1500mm之排水管涵等。



景平路捷運景安站前雙孔排水箱涵示意圖(完成後仍維持雙孔排水)



景平路(中正路至連勝街)雙孔排水箱涵改建至兩側單孔排水箱涵示意圖

牽手築願景



環抱共榮圈

捷運系統環狀線結合臺北市中心區格狀路網與聯外重要運輸走廊幅射狀路網，由新北市政府規劃之環狀線與臺北市捷運工程局規劃之南北線結合而成，未來透過系統整合與票證整合，將可與臺北捷運系統串連及相互轉乘，整合為完整之捷運路網架構，達到兩市四通八達、同步發展與共榮之目的，提升臺北都會區的國際競爭力。

環狀線第一階段工程車站名稱

車站別	車站名稱	交會轉乘路線	車站位置
Y6	大坪林站	與新店線轉乘	位於新北市新店區民權路、北新路路口
Y7	十四張站		位於新北市新店區中正路、民權路口西側十四張地區
Y8	秀朗橋站	與規劃中南北線轉乘	位於新北市中和區景平路、秀朗路三岔路口
Y9	景平站		位於新北市中和區景平路123號、保警總隊前
Y10	景安站	與中和線轉乘	位於新北市中和區景平路、景安路路口
Y11	華中橋站	與萬大-中和-樹林線轉乘	位於新北市中和區景平路、中山路二岔路口
Y12	橋和站		位於新北市中和區中山路、橋和路間之板南路上
Y13	中原站		位於新北市中和區板南路、中正路口附近，近板南2號橋
Y14	板新站		位於新北市板橋區板新路、中山路路口
Y15	板橋站	與板橋線轉乘	位於新北市板橋區縣民大道、新站路路口
Y16	新埔民生站		位於新北市板橋區民生路、文化路路口北側
Y17	頭前庄站	與新莊線轉乘	位於新北市新莊區思源路、中正路路口
Y18	幸福站		位於新北市新莊區思源路、幸福路路口
Y19	五股工業區站	與機場捷運線轉乘	位於新北市新莊區五工路、中山路一岔路口

捷運環狀線施工期間，歡迎透過臺北市捷運工程局東區工程處網站連結查詢最新施工資訊，如有任何疑問或權益受到損害時，請您直接與臺北市捷運工程局東區工程處反映，亦可來電查詢，我們將竭誠為您解說及服務。

捷運系統施工期間，您如有任何疑問或權益受到損害時，請向臺北市政府捷運工程局直接反映，本局將竭誠為您服務，並歡迎透過本局網站www.dorts.gov.tw連結相關工程處網站或撥打本局電話：2521-5550或市民當家熱線1999，以查詢最新施工及交通資訊。

During construction, if you have any questions or your rights are negatively affected, please contact the Department of Rapid Transit Systems(DORTS) at 2521-5550. You can also visit DORTS' Web site at www.dorts.gov.tw to link to relevant construction sites, contact DORTS, or call the "1999" Taipei City Citizen Hotline for the latest construction and traffic information. We will be happy to do our best to serve you.

臺北市政府捷運工程局東區工程處

East District Project Office

臺北市南港區經貿一路265號2樓TEL：26539858

網址：<http://www.edpo.dorts.gov.tw>

工程監造單位

捷運局東工處土木第三工務所

地址：新北市中和區中山路2段327巷16號3樓

電話：(02)8243-1071

捷運局東工處土木第五工務所

地址：新北市中和區中山路2段356號7樓

電話：(02)2242-8103



臺北市政府捷運工程局

DEPARTMENT OF RAPID TRANSIT SYSTEMS, TCG

臺北市中山北路二段四十八巷七號電話：(02)2521-5550

網址：<http://www.dorts.gov.tw>

本刊資料僅供參考如有錯誤或變更，以本處正式公告或通知為準，必要時將另發修改手冊。

100年5月印製