

Kyrkan brinner!

Vad händer sedan?

Rapport från Riksantikvarieämbetet 2004:2



Kyrkan brinner!

Vad händer sedan?

Rapport från Riksantikvarieämbetet 2004:2

Kerstin Alexandersson och Anette Karls Fors



Riksantikvarieämbetet

Riksantikvarieämbetet

Box 5405, SE-114 84 Stockholm

Tel: 08-5191 8000

Fax: 08-5191 8083

www.raa.se

E-post: riksant@raa.se

Omslagsbild Ryssby kyrka i brand, april 2001. Foto: Karl Nilsson.

Grafisk form Alice Sunneback och Anette Karls Fors

© 2004 Riksantikvarieämbetet

ISBN 91-7209-341-2

Innehåll

FÖRORD 4

INLEDNING 5

BRANDORSAKER 6

SKADORNAS OMFATTNING 7

KYRKOBRÄNDER VÄCKER STARKA KÄNSLOR 8

EN ÖNSKAN OM ATT ÅTERGÅ TILL DET GAMLA 9

DISKUSSIONERNA EFTER BRANDEN – SKA KYRKAN ÅTERUPPFÖRAS ELLER INTE? 10

VILKA LÖSNINGAR HAR VALTS? 13

DOKUMENTATION – EN FÖRUTSÄTTNING FÖR ÅTERUPPBYGGNAD 18

ÅTGÄRDER FÖR ATT BEGRÄNSA SKADORNA VID EN BRAND 19

EXEMPELSAMLING 23

Aspeboda kyrka, Dalarna 24

Brunskogs kyrka, Värmland 26

Bäckaby kyrka, Jönköping, Småland 27

Järna kyrka, Dalarna 28

Katarina kyrka, Stockholm, Södermanland 29

Kumla kyrka, Närke 30

Lundby nya kyrka, Göteborg, Västergötland 31

Munkfors kyrka, Värmland 32

Ransäters kyrka, Värmland 33

Ryssby kyrka, Småland 34

Rörbäcksnäs kyrka, Dalarna 36

Salabackekyrkan, Uppland 37

Skaga kapell, Västergötland 38

Sura gamla kyrka, Västmanland 39

Södra Råda gamla kyrka, Värmland 40

Trönö nya kyrka, Hälsingland 42

Umeå landsförsamlings kyrka, Västerbotten 44

KÄLLOR 45

Förord

De senaste hundra åren har det brunnit ungefär en kyrka om året i Sverige. När en kyrka brinner förstörs oersättliga värden, både materiella och immateriella. Kyrkorna är viktiga symbolbyggnader och det kulturhistoriska värdet är i de flesta fall mycket högt. Sorgen och saknaden när en kyrka brunnit är stor. Även om byggnaden går att återuppföra så blir det bara en kopia och inredning och inventarier kan oftast inte återskapas ens som kopior.

Hösten 2001 brann den medeltida träkyrkan i Södra Råda. Riksantikvarieämbetet hade ansvaret för förvaltningen av kyrkan. Genom den anlagda branden blev kyrkan totalförstörd. Vi beslöt då bland annat att undersöka hur andra i samma situation hade resonerat och vad de kommit fram till.

Denna rapport är ett resultat av den undersökningen. Vi valde ut sexton kyrkor som hade brunnit under de senaste decennierna. Genom arkivstudier och intervjuer försökte vi få fram hur man hade resonerat efter branden och vad det resulterat i.

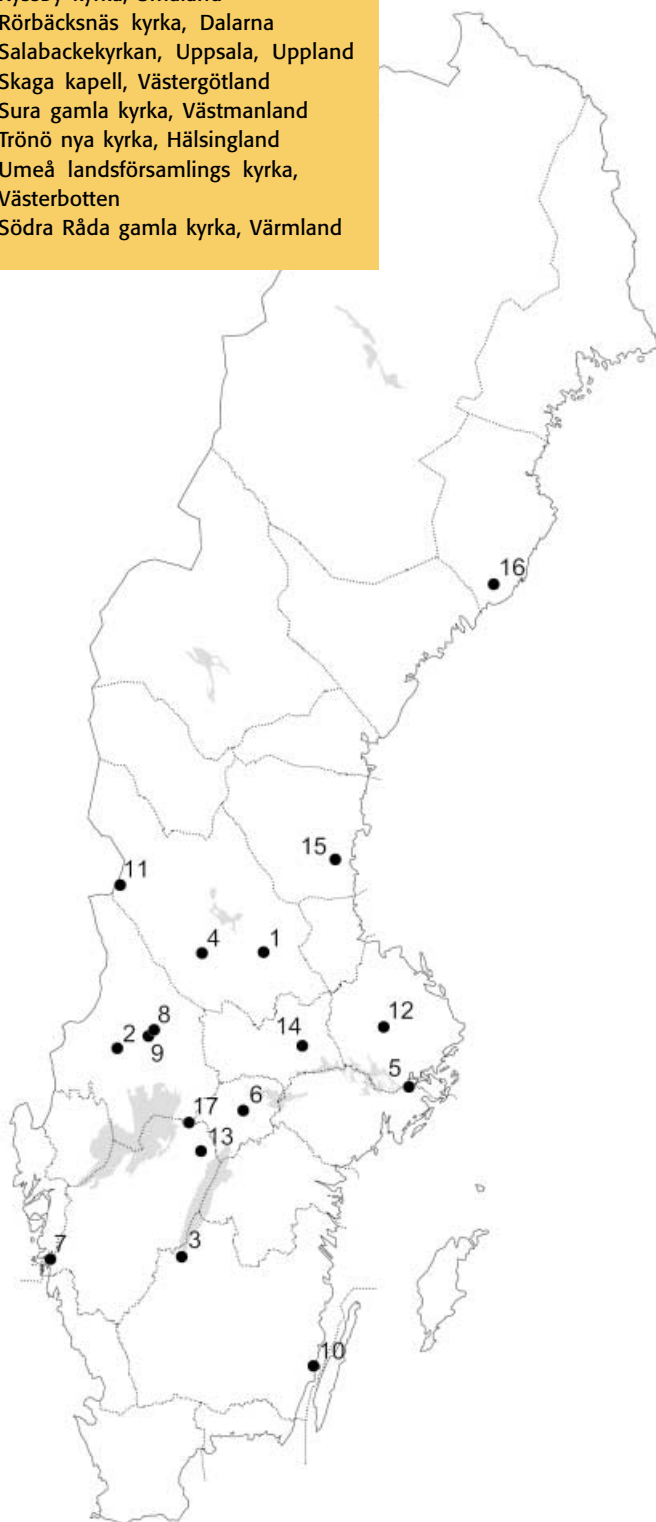
Syftet är att denna rapport ska kunna vara ett underlag för diskussionen i församlingarna om de skulle drabbas av att deras kyrka brinner upp. Vi kan tyvärr inte utesluta att det kommer att hända igen. Brandskyddet i de flesta kyrkor är mycket dåligt, även om det för närvarande sker förbättringar på många håll. Vi riktar oss också till de kulturminnesvårdande myndigheterna som genom stöd och rådgivning kan hjälpa församlingarna när de står chockade inför en rykande askhög. Redan från första dagen är det viktigt vilka åtgärder som vidtas.

Genom denna rapport vill vi också inspirera till att förbättra brandskyddet i kyrkorna i alla församlingar. Det grundläggande i allt brandskydd är att förhindra att en brand uppstår. Det förebyggande arbetet är mycket viktigt och kunskap om de vanligaste brandorsakerna är en utgångspunkt i detta arbete. En informationsbroschyr ”Att skydda kyrkan mot stöld och brand” kan beställas från Riksantikvarieämbetet.

Riksantikvarieämbetet
Kulturmiljöavdelningen
Sven Göthe

Nr Kyrka

- 1 Aspeboda kyrka, Dalarna
- 2 Brunskogs kyrka, Värmland
- 3 Bäckaby kyrka, Jönköping, Småland
- 4 Järna kyrka, Dalarna
- 5 Katarina kyrka, Stockholm, Södermanland
- 6 Kumla kyrka, Närke
- 7 Lundby nya kyrka, Göteborg, Västergötland
- 8 Munkfors kyrka, Värmland
- 9 Ransäters kyrka, Värmland
- 10 Ryssby kyrka, Småland
- 11 Rörebäcksnäs kyrka, Dalarna
- 12 Salabackekyrkan, Uppsala, Uppland
- 13 Skaga kapell, Västergötland
- 14 Sura gamla kyrka, Västmanland
- 15 Trönö nya kyrka, Hälsingland
- 16 Umeå landsförsamlings kyrka, Västerbotten
- 17 Södra Råda gamla kyrka, Värmland



Inledning

Denna studie innehåller en exempelsamling som visar hur ett antal församlingar har resonerat och handlat efter en kyrkbrand. Studien omfattar sexton kyrkor som brunnit under de senaste decennierna. Dessutom ingår Södra Råda kyrka som förvaltas av Riksantikvarieämbetet och som brann hösten 2001. Kyrkorna var uppförda under olika perioder och följaktligen av olika karaktär, storlek och byggnadsmaterial.

Kyrkorna som ingår i rapporten är:

Aspeboda kyrka (Dalarna), Brunskogs kyrka (Värmland), Bäckaby kyrka i Jönköping (Småland), Järna kyrka (Dalarna), Katarina kyrka (Stockholm), Kumla kyrka (Närke), Lundby nya kyrka (Göteborg), Munkfors kyrka (Värmland), Ransätters kyrka (Värmland), Ryssby kyrka (Småland), Rörbäcksnäs kyrka (Dalarna), Salabackekyrkan (Uppsala), Skaga kapell (Västergötland), Sura gamla kyrka (Västmanland), Trönö nya kyrka (Hälsingland), Umeå landsförsamlings kyrka "Backenkyrkan" (Västerbotten) samt Södra Råda gamla kyrka (Värmland). Se även karta på sidan 4.

Som främsta källa för denna undersökning har arkivmaterial i Antikvarisk-topografiska arkivet (ATA) på Riksantikvarieämbetet använts. En genomgång av handlingar som rör bränder och återuppbyggnader har gjorts för att få svar på i första hand två frågeställningar: vilka diskussioner har man fört efter en kyrkbrand och inför en eventuell återuppbyggnad och vad har församlingen beslutat att göra efter branden?

Mängden information i ATA varierar mellan de olika kyrkorna och det är inte alltid tydligt vilka diskussioner som förts i församlingen efter en brand. Ofta är det genom pressklippen som det går att bilda sig en första uppfattning om detta. Pressklippen är dock många gånger schablonmässiga och dramatiska och ger sällan en konkret bild av situationen. Som komplement har därför telefonkontakt tagits med samtliga församlingar där olika personer, oftast en medlem i byggnadskommittén eller kyrkorådet, helt kort har fått berätta vilka resonemang som förts. Arkitekt Jerk Alton i Kumla, som projekterat sex av de återuppförda kyrkorna som ingår i studien, har också bidragit med sina erfarenheter av de diskussioner som förts i församlingarna.

För att ge en helt korrekt och fullständig bild av skeendena efter en brand skulle man behövt göra mer ingående studier i bland annat kyrkoarkiven samt fler intervjuer med församlingsmedlemmar än vad som varit möjligt inom ramen för denna studie. Det finns också många frågeställningar som skulle kunna beläggas mer, men som inte ingått i den här undersökningen. Till exempel brandskadornas omfattning, hur en återuppbyggd kyrka skiljer sig från den ursprungliga kyrkan i fråga om materialval och utförande samt hur de ekonomiska villkoren sett ut och i vilken grad de varit styrande.

Brandorsaker

Det finns ett antal brandorsaker som är vanliga och återkommande när det gäller kyrkbränder. Av de exempel på bränder som vi studerat är sju stycken anlagda. Ett par av de anlagda bränderna är så kallad satanisdåd där man haft för avsikt att bränna ned själva kyrkobyggnaden och i ett par fall rör det sig om tragiska självmord i kyrkobyggnaden. Fem av studiens bränder är förorsakade av tekniska fel, vanligen i de elektriska systemen. Två av dessa bränder vållades troligen av någon form av elektriskt fel i samband med åskväder (Brunskogs kyrka, Rörbäcksnäs kyrka) och i två fall har den troliga orsaken varit ett fel på en elkabel (Katarina kyrka, Umeå landsförsamlings kyrka). Den femte branden orsakades av att ett elektriskt

bänkelement fallit ned på golvet (Munkfors kyrka). En tredje vanlig brandorsak är renoveringsarbeten i kyrkobyggnaden, vilket var fallet i Ransätters kyrka. Troligen antändes det spån som lades upp på kyrkvinden som isolering.

I fyra av kyrkorna kan brandorsaken inte beläggas. I Trönö nya kyrka, där man just avslutat en omfattande renovering, finns det dock en teori om att det var det nyoljade golvet som orsakade branden. I Ryssby kyrka misstänker man, utifrån brandens förlopp, att branden kan ha varit anlagd, men det finns också en teori om att det kan ha varit ett ljus i en ljusbärare som fallit ned på golvet och orsakat branden. Brandorsakerna i Aspeboda kyrka och i Skaga kapell är inte klarlagda.

	Anlagd	Okänd orsak	Tekniskt fel	Renovering
Aspeboda kyrka		x		
Brunskogs kyrka			x	
Bäckaby kyrka	x			
Järna kyrka	x			
Katarina kyrka			x	
Kumla kyrka	x			
Lundby nya kyrka	x			
Munkfors kyrka			x	
Ransätters kyrka				x
Ryssby kyrka	(x)	x		
Rörbäcksnäs kyrka			x	
Salabackekyrkan	x			
Skaga kapell		x		
Sura gamla kyrka	x			
Södra Råda gamla kyrka	x			
Trönö nya kyrka		x		(x)
Umeå landsförsamlings kyrka			x	

Skadornas omfattning

Utifrån arkivmaterialet i ATA går det inte få någon klar uppfattning om skadornas omfattning på byggnader, fast inredning och inventarier i de studerade fallen. Man kan endast dra generella slutsatser, som att alla träkyrkor i stort sett har totalförstörts vid bränderna och att stenkyrkorna skadats i en mer varierande omfattning. I de flesta fall har dock de interiöra skadorna varit stora. För utförligare uppgifter om skadornas omfattning behövs uppgifter från församlingar, försäkringsbolag och brandutredningar. Det har dock inte varit möjligt att samla in detta material inom ramen för denna undersökning.

Åtta av de sjutton kyrkorna är ursprungligen uppförda i trä, de övriga i tegel eller natursten. I de fall en träkyrka inte har brunnit ned till grunden har väggar och tak rök- och vattenskadats i en sådan omfattning att man har varit tvungen att riva kvarstående byggnadsdelar. För stenkyrkorna gäller att murverket i de flesta fall har klarat bränderna så väl att de kunnat ingå i en ny kyrka.

Sakristian är en viktig byggnadsdel i kyrkan. Där förvaras ofta värdefulla handlingar och inventarier och när en brand inträffar är det därför naturligt att släckningsinsatserna koncentreras till denna del av kyrkan. Ofta är sakristian dessutom försedd med en

extra kraftig dörr som om den hålls stängd kan hindra branden från att sprida sig dit. I två av träkyrkorna, Aspeboda kyrka och Sura gamla kyrka, har sakristiorna undgått bränderna. Även i stenkyrkorna har sakristiorna i vissa fall klarat sig.

Byggnadsmaterialet är av avgörande betydelse för brändernas omfattning och därmed också för ställningstagandet efter en brand. Ska de byggnadsdelar som finns kvar bevaras och användas vid en eventuell återuppbyggnad eller ska man riva och bygga nytt?

Träkyrkorna skadas ofta i en sådan omfattning att det i princip alltid krävs en total rekonstruktion vid en återuppbyggnad. Om församlingen väljer att inte återuppbygga kyrkan kan brandresterna vanligen tas bort efter undersökning och dokumentation. I en församling med en stenkyrka måste man alltid ta ställning till hur murresterna ska hanteras. Ett beslut om rivning av de kvarvarande murarna kan vara svårt att ta av olika skäl. En återuppbyggnad av kyrkan är därför i många fall den enklaste och mest logiska lösningen. I den här undersökningen har rivning av murverket endast skett i ett fall, nämligen i Lundby nya kyrka i Göteborg, där man valde att bygga en helt ny kyrka på den gamla kyrkans plats.



Aspeboda kyrka efter branden 1959. Träkyrkan totalförstördes men sakristian klarade i viss mån branden. Timret från sakristian kunde återanvändas till det södra vapenhuset i den nya tegelkyrka som uppfördes på samma plats. Foto: Harald G. Fornstedt, ATA.

T.h.: Efter branden i Lundby nya kyrka 1993 återstod bara byggnadens ytterväggar. I stenkyrkor kan murverket ofta användas för en återuppbyggnad men i det här fallet bedömdes murverket som så skadat att man beslöt riva det och uppföra en helt ny kyrka. Foto: Göteborgs stadsmuseum.



Kyrkobränder väcker starka känslor

När en kyrka brinner reagerar de flesta människor känslomässigt mycket starkt. Kyrkobyggnadens symbolvärde är stort och många människor har starka personliga upplevelser och minnen förknippade med sin församlingskyrka, vilket gör det svårt att förstå och acceptera att byggnaden har blivit förstörd. De konst- och kulturskatter som förstörs har för många människor också ett högt värde och förlusten av dessa kan vara lika svår att hantera.

De känslomässigt starka reaktionerna direkt efter en brand brukar avspeglas tydligt i media. I tidningarna

ger människor med olika anknytning till kyrkan, allt från kyrkoherden till tidigare församlingsbo, uttryck för samma förtvivlan över ödeläggelsen och för samma vilja och önskan. Kyrkan skall återställas! Den skall byggas upp igen som den var innan branden! Ofta framstår detta som det enda tänkbara alternativet omedelbart efter en brand. Efter en tid brukar dock en mer nyanserad diskussion om vad som skall göras med den brandskadade byggnaden ta vid inom församlingen.

Eniga järnabor: -Vi skall bygga upp henne igen!



Spöklik som en kräckare sig ännu öst på stället på stråna decemberkvällen där församlingens strövar återstår av inventarier och bänkar tjock och stickande i lagunen. Järnaborna stöper på ett nytt kyrkhus som den byggnad som genererar en förvarig del av bygdens identitet.

Försäkringarna räcker inte men... Kyrkan skall byggas upp



Ritningskontoret (NWT) har skickat ut en kopia till församlingen och till församlingens styrelse. Det är det gemensamma beslutet som gäller. Men så som församlingen har beslutat att bygga upp kyrkan igen. Men så som församlingen har beslutat att bygga upp kyrkan igen. Men så som församlingen har beslutat att bygga upp kyrkan igen.

Kyrkan brann ner till grunder



En kyrkbränd i södra Stockholm på lördagskvällen förstörde kyrkan till grunder. Kyrkan var en av Stockholms mest kända och historiska kyrkobyggnader. Den hade byggts upp av trä och hade varit i bruk sedan 1800-talet. Branden var mycket omfattande och förstörde kyrkan till grunder. Branden var mycket omfattande och förstörde kyrkan till grunder.

Renovering nästan klar när branden började. Renovering nästan klar när branden började. Renovering nästan klar när branden började. Renovering nästan klar när branden började.



Järnaborna är ense dagen efter katastrofen: -Vår kyrka ska byggas upp igen -precis som hon var!

JÄRNA (D). - Hon ska byggas upp precis som den ursprungliga kyrkan var och som vi minns henne, med tak och murar, sten och härlig ljudgivning för barnen utan tillbehöriga konstskatter och utsmyckningar.

Oersättliga värden till spillo

MUNKFORS (NWT) Mitt i bedrövelsen uppstod stor glädje när man på onsdagsförmiddagen bröt upp kassaskåpet - allt kyrkligt värde är räddat! Däremot är det många helt oersättliga värden som gått till spillo vid branden i Ransäter.

MÅNGA GRÄT ÖPPET NÄR DE SÅG KYRKAN BRINNA

Åskan förstörde kyrkan

Den 63 år gamla kyrkan i Ransäter förstördes av ett åsknedslag. Tio brandmän lyckades släcka ned den stora kyrkan innan den bränd nästan till grunder. Kyrkan har byggts om sedan 1960. 1968 byggde man ett nytt tak och för barns egen räkning sedan en ny kyrkorgel. I dag är allt färdigt.

Ransäter dagen efter branden



En hel bygd sörjer sin kyrka. En hel bygd sörjer sin kyrka. En hel bygd sörjer sin kyrka. En hel bygd sörjer sin kyrka.

Många grät öppet när de såg kyrkan brinna. Många grät öppet när de såg kyrkan brinna. Många grät öppet när de såg kyrkan brinna. Många grät öppet när de såg kyrkan brinna.

En önskan om att återgå till det gamla

Den första och tydligaste reaktionen efter det att kyrkan brunnit är alltså en önskan om att kyrkan ska byggas upp helt och hållet som den var före branden. I de flesta fall beslutar sig församlingarna också för att återuppföra kyrkan som den var exteriört men med en interiör som återskapats i stora drag. Detta är en lösning, som i regel accepteras av församlingsborna eftersom kyrkans inredning nästan alltid är helt förstörd. Det är också en form av kompromiss mellan önskemålen att återskapa och viljan att förnya och anpassa för dagens behov.

I de fall då man vill göra mer långtgående förändringar av kyrkan eller då man överväger andra alternativ, som att uppföra en helt ny kyrka eller att inte återuppföra kyrkan alls, blir det ofta motsättningar inom församlingen.

Människorna kring kyrkan delas upp i två läger där den ena sidan bejakar förändringar medan den andra sidan menar att det bästa är att bygga upp kyrkan igen, som den var eller så långt det är möjligt. I samtal med präster och andra anställda i församlingarna framkommer det att det oftast är personer som arbetar inom kyrkan som vill göra förändringar och som inte har svå-

righeter att se alternativa lösningar efter en brand. Kyrkobyggnaden ges främst ett funktionellt värde och vanligen anser man att en fullständig rekonstruktion är en omöjlig lösning. Som regel blir den för kostsam och man menar att en rekonstruktion inte kan ge ett önskat resultat – det som är förlorat kan inte återskapas.

De församlingsbor som inte arbetar aktivt inom kyrkan är ofta mer negativa till förändringar och verkar för en rekonstruktion eller återuppbyggnad av kyrkobyggnaden. Man framhåller kyrkans betydelse i socknen, som riktmärke i landskapet och den historiska kontinuiteten. Man talar om kyrkan som ett arv från fäderna och om de många outplånliga minnena från kyrkan. ”Vi saknar vår kyrka, dess siluett och dess ringande klockor. En viktig del av vårt kulturarv har skadats.” Man hävdar att större förändringar eller ett nyskapande skadar de kulturhistoriska värdena. Detta kan uppfattas som rent antikvariska ställningstaganden och ofta kan dessa resonemang vara riktiga från kulturhistorisk synpunkt, men det är inte alltid de är det. Ofta handlar det kanske mer om en önskan om att återgå till det som varit och då tas de kulturhistoriska värdena upp som argument.



Ryssby kyrka efter branden våren 2001. Församlingen har diskuterat alternativa lösningar till en återuppbyggnad. Den allmänna viljan är dock att kyrkan ska återuppföras och arbetet med återuppbyggnaden har påbörjats. Kyrkans exteriör kommer att återställas. Foto: Kerstin Alexandersson.

Diskussionerna efter branden – ska kyrkan återuppföras eller inte?

Det är många faktorer som har betydelse när man diskuterar vad man ska göra när en kyrka har brunnit. Den spontana önskan att återställa kyrkan helt och hållet som den var tidigare är ofta inte möjligt att uppfylla. Mycket är oåterkalleligt förstört. Den krassa ekonomiska situationen, som ersättningen från försäkringsbolaget och församlingens resurser, har också betydelse för vad som är möjligt att genomföra. En viktig fråga är om församlingen verkligen behöver kyrkan. Kan en annan eller eventuellt en mindre kyrka fylla behovet? Många olika personer med olika roller i beslutsprocessen är inblandade och agerar utifrån sina önsknings och förutsättningar. Vi vill här belysa några av de faktorer som vi funnit har haft betydelse i de fall som vi har undersökt.

Platsens betydelse

Merparten av våra kyrkor och kyrkogårdar har varit i bruk i århundraden och inte sällan är de av medeltida ursprung. Den första kyrkan byggdes vanligen intill en tingsplats och inte sällan uppfördes den vid eller på en



Högst uppe på söders höjder tronar Katarina kyrka på nytt, återuppbbyggd efter branden 1990. Kyrkan återinvigdes 1995. I förgrunden syns Saltjön och Stadsgårdshamnen. Foto: Bengt A. Lundberg, RAÄ, 1998.

hednisk kultplats. Denna första lilla kyrka i trä ersattes senare oftast av en stenbyggnad vilken utvidgats, brandhärjats, återuppbbyggs och utvidgats om igen fram till våra dagar.

Kyrkan och kyrkplatsens historiska hävd är därför ofta starkt förankrad i människors medvetande och som en länk till våra förfäder och till gångna tider kan de knappast överskattas. Kyrkan är även en viktig symbolbyggnad för en bygd eller en stad. Detta gäller också de kyrkor som inte är medeltida eller de kyrkor som inte omges av en kyrkogård.

Kyrkplatsens eller kyrkogårdens betydelse verkar dock inte vara något som församlingarna i undersökningen särskilt framhållit i diskussionerna efter bränderna. I intervjuerna med församlingarna har man till exempel endast i förbigående nämnt det faktum att platsen har gammal hävd: ”Ja, så har ju kyrkan medeltida ursprung också.” Intrycket är snarast att det finns ett undermedvetet motstånd mot att flytta en kyrka eller att uppföra en ny kyrka på en ny plats och att det aldrig uttalas eller används som argument i diskussionerna. I tre av undersökningens församlingar har man fört en diskussion kring att uppföra en ny kyrka på en ny plats, men inget av dessa förslag har realiserats.

I *Kumla* fanns tankar på att uppföra en ny kyrka i Kumla centrum, men majoriteten av församlingarna ville att kyrkan skulle återuppbbyggas på den gamla kyrkplatsen. Önskan om en återuppbbyggnad av kyrkan var nog avgörande för beslutet, men kyrkplatsens betydelse var också viktig i sammanhanget. Kyrkplatsen är av medeltida ursprung och Kumla kyrka ligger trots allt relativt nära samhällets centrum. Kyrkogården, som har utvidgats i omgångar, hade ännu plats för gravsättningar och den medeltida kyrkogårdsdelen ingår i den nutida. Att flytta kyrkan från denna historiska plats var kanske inte någon realistisk lösning. Efter återuppbbyggnaden av Kumla kyrka har kyrkogårdsområdet utvidgats ytterligare.

I *Ryssby* församling har man diskuterat olika alternativa lösningar till ett återuppbbyggande, bland annat att uppföra ett kapell vid församlingsgården och att låta kyrkan stå som ruin för att användas vid friluftsgudstjänster och liknande. Församlingen har emellertid efter moget övervägande beslutat att bygga upp kyrkan igen och att rekonstruera den exteriört. Enligt kyrkoherde Torbjörn Stille anser man att det skulle

kännas fel att inte återuppföra kyrkan. Kyrkplatsen har medeltida anor, läget är centralt i samhället och kyrkan passeras dagligen av många människor. Att ha en ruin stående på platsen skulle kännas konstigt och skulle komma att påminna om olyckan under en lång tid framåt.

I *Munkfors* är kyrkplatsen ung jämfört med de föregående två exemplen, kyrkan uppfördes 1919–1920. När kyrkan hade brunnit övervägde man att uppföra en ny kyrka i ett nytt läge på kyrkogården. Kyrkobyggnaden låg långt in och för att bland annat öka tillgängligheten för äldre och handikappade ville man flytta byggnaden till ett läge längre fram, delvis utanför de nuvarande kyrkogårdsmurarna. Idén uppskattades dock inte. En majoritet i församlingen ville att kyrkan skulle återuppföras med utnyttjande av det befintliga murverket och på samma plats. Vilket också gjordes.

Något som däremot verkar förekomma i diskussionerna och som finns omnämnt både i arkivhandlingar och i tidningsartiklar är kyrkans betydelse för landskapsbilden. Detta blev speciellt tydligt när man diskuterade återuppförandet av Katarina kyrka i Stockholm.

Katarina kyrka i Stockholm har sedan 1600-talet stått högt uppe på Södermalms höjder, synlig vida omkring i staden. Kyrkans uppförande sammanföll med att Stockholm 1640 fick en ny stadsplan enligt det rät-

vinkliga gatunätets system. Katarina kyrka placerades mycket strategiskt i denna stadsplan, högt uppe på berget på Södermalm, likt en ”Stormaktstidens Globen” väl synlig för sjötrafiken i farleden nedanför och i fonden på Stockholms nya paradgata, Drottninggatan. Där hade den fram till branden utgjort en monumental blickpunkt.

Debatten efter branden 1990 kom i huvudsak att handla om två saker, att återuppbbygga kyrkan till det utseende den hade före branden eller att låta kyrkan stå som ruin. Från Riksantikvarieämbetets sida ställde man sig negativ till att kyrkan skulle bevaras som ruin. Dåvarande riksantikvarien Margareta Biörnstad slog fast att kyrkan var brandskadad och inte någon ruin och menade att det inte är något unikt att man återuppbbygger brunnna kyrkor. I debatten blev Katarina kyrkas betydelse för stadsbilden ett starkt argument för en återuppbbyggnad.

Brandskadans omfattning

I de fall vi undersökt har kyrkobyggnadens ålder eller material inte haft någon avgörande betydelse när man argumenterat för ett återuppförande. Man skulle anars kunna förmoda att det är mer vanligt att man argumenterar för att en stenkyrka ska rekonstrueras eftersom murverket finns kvar och att man lättare skulle acceptera nya lösningar där en träkyrka helt



Efter branden. Aspeboda kyrka med insamlingsbössa. Foto: Harald G. Fornstedt, ATA.

brunnit ned. Men viljan att återuppbygga en totalförstörd träkyrka tycks vara lika stark som då det gäller en stenkyrka. Det förefaller således inte som att det är de kvarvarande byggnadsdelarna som i första hand styr önskingar eller beslut om återuppförande, utan människornas relation till kyrkobyggnaden.

Om kyrkan är mycket gammal finns en lång historia med en mängd kopplingar till bygden och människorna. Om kyrkan är yngre tillkommer dessutom ofta personliga, nästan fysiska, band till byggnaden. Tidigare generationer, farfar eller farfars far, kan ha varit med att uppföra eller restaurera kyrkan. Att då riva kyrkmurar och uppföra något helt nytt blir därför svårt och väcker starka känslor, som i Trönö eller Lundby församlingar. Ett annat exempel är Rörbäcksnäs träkyrka som återuppbyggdes till det skick byggnaden hade fått vid renoveringen på 1950-talet. På frågan varför man inte valde att återuppföra kyrkan till sitt ursprungliga skick svarade komministern i församlingen att det var helt naturligt att återställa byggnaden som den var före branden. Många av församlingsborna hade någon släkting eller bekant som varit med om renoveringen på 1950-talet och därför var just det utförandet viktigt genom att det fanns personliga band till den händelsen.

Med reservation för att materialet i den här undersökningen är för litet för att dra några säkra slutsatser kan man kanske ändå säga att det verkar finnas en tveksamhet inför en återuppbyggnad om den blir allt för ”omfattande”. Sura gamla kyrka, Bäckaby kyrka och Aspeboda kyrka var alla gamla träkyrkor med värden man inte ansåg var möjliga att återskapa. Aspeboda var den enda av dessa tre som användes som församlingskyrka och som därför återuppfördes, men som en modern tegelbyggnad.

Har församlingen behov av kyrkan?

Trots kyrkobyggnadens och platsens symboliska betydelse och hävd är det dock inte alltid självklart att man beslutar om en återuppbyggnad. Då det finns en kyrka i närheten som kan brukas i stället, är en återuppbyggnad inte alltid någon självklar lösning.

I till exempel *Ryssby församling* har man, som nämnts tidigare, diskuterat andra lösningar än ett återuppförande. Åby kyrka ligger ca 6 km från Ryssby och eventuellt skulle Ryssby församling ha kunnat använda Åby kyrka gemensamt med Åby församling. Den allmänna önskan i Ryssby var dock att kyrkan skulle återuppföras. Vilket nu också sker.

I två av de studerade fallen har den brunna kyrkan inte återuppförts, nämligen Sura gamla kyrka och Bäckaby kyrka i Jönköping.



Minnesplatsen vid Sura gamla kyrka som brann 1998. Kyrkans gamla grundmurar har lagats och det tidigare kyrkorummet utgörs nu av en klippt gräsyta. Sommartid kan minnesplatsen användas för gudstjänster. Den brandskadade sakristian har restaurerats och kompletterats med en förhall och en portik. Vid restaureringsarbetet har man använt material från det rivna långhuset. Sakristian är tänkt att användas som minnesrum och museum. De arkeologiska undersökningarna av platsen visade att det fanns en kyrka på samma plats redan på 1300-talet. Vid undersökningarna hittade man även gravar som daterats till tiden före 1300. Det är alltså sannolikt att det fanns en kyrka i Sura före 1300-talskyrkan.

Foto: Jakob Lindblad, 2003.

Beslutet att inte återuppbygga *Sura gamla kyrka* fattades med anledning av att församlingen inte hade något direkt behov av kyrkan och att en rekonstruktion skulle bli kostsam. I stället har man valt att göra en minnesplats där den brunna kyrkan stått. Sura gamla kyrka ersattes på 1800-talet som församlingskyrka av Sura nya kyrka som byggdes inte långt därifrån.

Bäckaby kyrka hade flyttats från sin ursprungliga plats och tillhörde Jönköpings läns museum. Det fanns därmed inget behov av kyrkobyggnaden i någon församling, men kyrkan användes ibland, precis som Sura gamla kyrka, i samband med bröllop, dop och liknande. Beslutet att inte återuppföra byggnaden togs dock helt utifrån antikvariska principer eftersom den särpräglade och rika interiören inte var möjlig att återskapa.

Kulturminneslagens bestämmelser

För kyrkobyggnader som är skyddade enligt 4 kap. kulturminneslagen krävs alltid tillstånd från länsstyrelsen för rivning, flyttning eller för större förändringar av byggnaden. Detta gäller även då en kyrkobyggnad helt eller delvis förstörts av brand.

En återuppförd kyrka omfattas av kulturminneslagens bestämmelser i samma omfattning som den ursprungliga kyrkan.

Vilka lösningar har valts?

I de studerade fallen har diskussionerna efter en brand oftast rört sig kring fem olika lösningar. Det första som diskuteras brukar vara en fullständig återuppbyggnad, det vill säga en *rekonstruktion* eller ett återskapande av kyrkans exteriör och interiör. I de flesta fall förkastas detta nästan omedelbart som orealistiskt. Det alternativ som då brukar komma upp är en *återuppbyggnad av kyrkans exteriör* med en förnyad interiör gestaltad efter moderna liturgiska krav och funktionsbehov. En lösning kan också vara att bygga en *nygestaltad kyrka* på samma plats som den brunna kyrkan. Om församlingen inte anser att kyrkans läge är det bästa och mest passande utifrån dagens förutsättningar brukar också en *nygestaltad kyrka uppförd på en ny plats* diskuteras. Slutligen är det också relativt vanligt att man diskuterar alternativet att *inte återuppbygga kyrkan*. Skälen till detta kan variera, men den vanligaste orsaken i den här undersökningen är att det finns en annan kyrka inom församlingen som kan ersätta och ta över den brunna kyrkans funktion.

I de flesta av de studerade fallen har diskussionerna förts kring de två första alternativen, i några fall har de tre första alternativen varit aktuella. Det är endast i Kumla, Ryssby och i Munkfors församlingar som en helt ny byggnad på en ny plats diskuterats, men inget av dessa förslag har realiserats. Hur man ska hantera situationen i Södra Råda är inte slutligt bestämt. Följande lösningar har genomförts för undersökningens kyrkor:

Rekonstruktion:	Salabackekyrkan, Skaga kapell.
Återuppbyggd exteriör:	Brunskogs kyrka, Järna kyrka, Katarina kyrka, Kumla kyrka, Munkfors kyrka, Ransätters kyrka, Ryssby kyrka, Rörbäcksnäs kyrka, Umeå landsförsamlings kyrka.
Nygestaltad kyrka uppförd på samma plats:	Aspeboda kyrka, Lundby nya kyrka.
Ingen återuppbyggnad:	Bäckaby kyrka, Sura gamla kyrka.
Annan lösning:	Trönö nya kyrka.

Rekonstruktion

Salabackekyrkan och *Skaga kapell* har återuppbyggts på ett sätt som gör att man skulle kunna tala om rekonstruktioner. Från församlingarnas sida är de dock inte avsedda som sådana utan som återuppbyggnader. Salabackekyrkan, invigd 1958, är en modern kyrkoanläggning hopbyggd med församlingslokaler. Skaga kapell är en rekonstruktion av en medeltida stavkyrka uppförd 1957–58 under landsantikvarien Erik Salvén och arkitekt Erik Lundbergs ledning. Besluten att Salabackekyrkan och Skaga kapell skulle återuppbyggas fattades enhälligt och omgående och utan diskussioner kring alternativa lösningar. Båda byggnaderna var knutna till en aktiv församlingsverksamhet.

Både exteriören och interiören har återskapats, i båda fallen i princip på samma sätt som före bränderna. Vid Skaga kapell har man dock byggt till ett vapenhus vilket ska ha funnits vid det första, ursprungliga kapellet. Båda kyrkorna var uppförda under 1900-talets andra hälft och var i princip oförändrade fram till det



Skaga kapell brann år 2000. Kapellet uppfördes i slutet av 1950-talet och var en rekonstruktion av en tidigare stavkyrka. Efter branden återuppbyggdes kapellet enligt ritningarna från 1950-talet, men med ett nytt vapenhus tillfogat enligt äldre avbildningar av det allra första kapellet. Foto: Kerstin Alexandersson, 2002.



Ransåters kyrka brann år 1983. Den återuppbyggda kyrkan är i princip en kopia av den gamla kyrkan. Den nya byggnaden är dock något mindre då långhuset och tvärskeppet förkortades. Interiört återskapades de stora arkitektoniska dragen medan inredningen i övrigt fick ett modernt utförande. Bilden visar kyrkan före branden. Foto: K. Lindenberg, 1952. ATA.

att de brann. Detta gjorde dem lätta att återskapa. Man kan också förmoda att tillgången till ritningsmaterial och annan dokumentation varit god, vilket är en förutsättning för en långtgående återuppbyggnad eller en rekonstruktion.

Återuppbyggd exteriör

Av undersökningens sexton kyrkor är nio återuppbyggda med rekonstruerade exteriörer och förnyade interiörer. När det gäller de brunna stenkyrkorna (Brunskogs kyrka, Järna kyrka, Katarina kyrka, Kumla kyrka, Munkfors kyrka, Ryssby kyrka, Umeå landsförsamlings kyrka) har murverket återanvänts i samtliga fall och där kyrkan varit uppbyggd av trä (Rörbäcksnäs kyrka, Ransåters kyrka) har en helt ny träbyggnad uppförts från grunden med den gamla kyrkan som förebild.

När församlingarna beslutar om en exteriör återuppbyggnad skriver man ofta att man avser att göra exteriören så lik den tidigare kyrkan som möjligt. Man har alltså inte för avsikt att göra en verklig rekonstruktion, utan kyrkan återuppbyggs med de metoder och material som anses mest lämpliga och till ett utförande där exteriören överensstämmer med den ursprungliga kyrkan så långt det är möjligt. Alla kyrkor är uppförda med i stort sett samma planform som den brunna kyrkan, men med invändiga omdisponeringar för att ge plats för ekonomiutrymmen och olika typer av församlingsrum. Vad gäller interiörernas utformning varierar dessa från mindre förändringar i förhållande till det ursprungliga, till mer genomgripande omgestaltningar, beroende på församlingens önskan och arkitektens förslag.

Katarina kyrka lyfts ofta fram som exempel på en återuppbyggnad där kyrkan återskapades med traditionella material och hantverksmetoder till ett skick som materialmässigt, tekniskt och formmässigt står den gamla kyrkan mycket nära. Detta arbete är unikt och hade inte varit möjligt utan de inblandade konsulternas djupa kunskaper i äldre byggnadstekniker. Kyrkans inredning, som var totalt förstörd, är dock helt nyskapad.

Motiven bakom en exteriör återuppbyggnad är snarlika för undersökningens församlingar. Först och främst finns det oftast en stark vilja att kyrkan ska återuppföras som den var före branden. Om det finns starka önskemål om en återuppbyggnad hos allmänheten kan församlingen delvis tillmötesgå dessa genom att återuppföra kyrkans exteriör. Man bibehåller därmed också den historiska kontinuiteten i landskapet (samma siluett) som upplevs som viktig av många. Det brukar också alltid finnas en stark allmän önskan om att murverket ska återanvändas i de fall kyrkan är uppförd av sten. Detta framkommer tydligast i de församlingar där man haft diskussioner kring att uppföra en ny kyrka på en ny plats, som i Kumla, Munkfors och i Ryssby.

Samtidigt som man uppfyller önskingarna om en återuppbyggnad får församlingen möjligheter att skapa en helt ny kyrka invändigt. De stora dragen i den gamla kyrkans arkitektur återskapas, men i övrigt görs kyrkan modern och anpassad till dagens gudstjänst- och församlingsliv. Inte i någon församling har man totalt motsatt sig en förändring av interiören, vilket är naturligt då det mesta vanligen är förstört av branden. Men det förekommer att man tycker olika, i

Järna kyrka till exempel uppstod många diskussioner kring hur man skulle gå tillväga och vad man skulle göra.

Ekonomiskt anses det ofta också som en fördel att återuppföra exteriören, därför att möjligheterna till ett snabbt återuppbyggande då ökar. Ur ekonomisk aspekt är det vanligen viktigt med en snabb process, dels i försäkringsperspektiv, men också i ett byggnadstekniskt perspektiv. Det är till exempel viktigt att ett brandskadat murverk skyddas eller kommer under tak snabbt för att minimera ytterligare skador och därmed ytterligare kostnader. Om man inte upprättar ett helt nytt förslag, som ska processas hos olika myndigheter, utan håller sig till det gamla utförandet, anser sig församlingarna ofta ha större möjlighet att skynda på ärendehantering och återuppförandet.

Från kulturmiljövårdens sida förordas sällan omfattande rekonstruktionsarbeten. De kulturhistoriska värdena kan oftast inte återskapas. Men kyrkans betydelse för stads- och landskapsbilden kan vara viktig för kulturmiljön. I de fall församlingen önskar ett återuppförande är det därför väsentligt att det görs på ett bra sätt. När det gäller moderna krav på tillgänglighet och säkerhet godkänns vanligen avvikelser från det ursprungliga utförandet. Detsamma gäller förändringar som är tekniskt eller funktionellt motiverade.

Nygestaltad kyrka

Aspeboda kyrka är återuppförd som en helt ny kyrka med murverk av tegel. Den har i stort sett samma planform som den gamla träkyrkan och exteriörens karakteristiska utseende härrör från den gamla kyrkan, men i stiliserat utförande.

En återuppbyggnad i trä diskuterades i församlingen men det ansågs inte möjligt att återskapa eller ersätta de unika värden som förlorats i branden. Man ansåg sig heller inte kunna skaffa fram rätt sorts timmer för en återuppbyggnad av träkyrkan. En modern, brandsäker och ekonomisk kyrka av sten var därför det alternativ som församlingen valde att genomföra. Beslutet och genomförandet av återuppbyggnaden genomfördes dock inte utan oenigheter inom församlingen. Det ursprungliga målade trätaket, som vid brandtillfället var nedtaget för konservering, har åter satts upp i den nya kyrkan.

Lundby nya kyrka är också återuppförd som en helt nygestaltad kyrka. Murverket i den brunna kyrkan dömdes ut efter en teknisk undersökning eftersom det inte ansågs hålla för en återuppbyggnad. Församlingen fick därför, trots protester från delar av allmänheten och församlingen, en ny modern kyrka utan några likheter med den föregående kyrkan. En italiensk basilika har idémässigt stått som förebild för den mo-



Lundby nya kyrka. Den nygotiska tegelkyrkan från 1886 brann 1993. En helt nygestaltad tegelkyrka uppfördes på samma plats 1996 ritad av FFNS West (M. Diedrich, E. Granden och A. Zimdal). Foto: Pär Greilert.



Interiörbild av koret i Bäckaby gamla kyrka i Jönköpings stadspark. Kyrkan brann år 2000 och kommer inte att återuppföras. Foto: ATA, 1955. Fotograf okänd.

derna tegelkyrkan som byggts samman med nya församlingslokaler.

Ingen återuppbyggnad

Sura gamla kyrka och *Bäckaby kyrka* är inte återuppbyggda. I båda fallen har man i stället valt att göra en minnesplats på den brunna kyrkans plats. Bäckaby kyrka var, som tidigare nämnts en museikyrka som ägdes av Jönköpings läns museum. Museet ansåg att det inte gick att rekonstruera kyrkan som ett autentiskt kulturminne, allra minst dess särpräglade och rika interiör. Någon församling fanns inte knuten till kyrkan. Den användes dock vid enstaka tillfällen för vigslar och dop. *Sura gamla kyrka* tillhörde en församling, men användes också mest i samband med vigslar, dop eller andra sammankomster. Kyrkan var sedan 1800-talet ersatt som församlingskyrka av *Sura nya kyrka*. Församlingen hade alltså inte något direkt behov av kyrkan och man ansåg också att en rekonstruktion inte var möjlig att göra. I bägge fallen stod det också klart att en rekonstruktion skulle bli alldeles för kostsam.

Annan lösning

Trönö nya kyrka skiljer sig från de övriga kyrkorna genom att en ny kyrka har uppförts i ruinen av den gamla kyrkan. Ett mindre kyrkorum har byggts i kordelen och främre delen av den gamla kyrkans långhus. Den nya kyrkan har givits en modern utformning. Resterande del av långhuset, fram till tornet, har ut-

nyttjats för en öppen gård. Murverket i fönsteröppningarna har rivits till marknivå för att göra gården mer tillgänglig. Kyrktornets spira har inte återuppbyggts utan tornet har fått en ny överbyggnad av glas.

Efter branden diskuterade man i församlingen om man skulle återuppbygga kyrkan eller om man skulle låta riva murarna och bygga en helt ny kyrka. Församlingens egentliga önskan var att återuppföra kyrkan som den var innan branden, men detta var inte möjligt ekonomiskt.

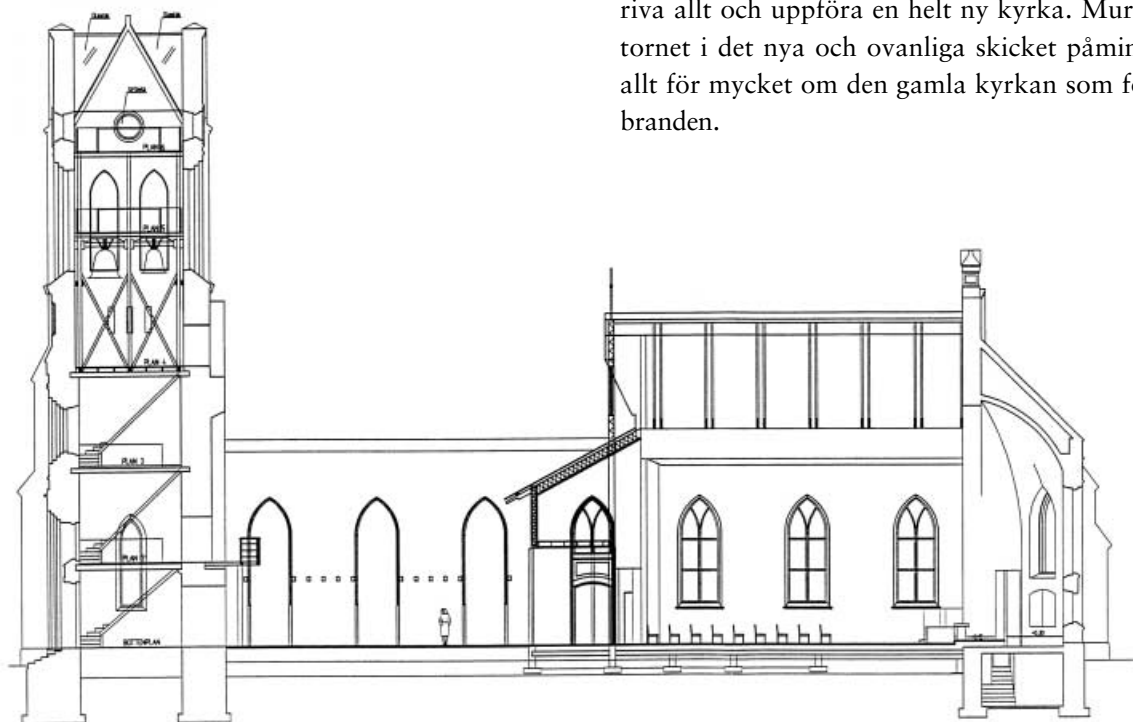
Den ovanliga lösningen är, enligt komminister Krister Boman i Trönö, ett resultat av att de ekonomiska ramarna inte räckte till för en återuppbyggnad och att församlingsborna ville behålla så mycket som möjligt av murverket. Uppförandet av kyrkan 1893-95 var ett mycket stort projekt för en landsortsförsamling som Trönö. Minnena och berättelserna kring uppförandet lever fortfarande kvar i bygden och många har någon släkting som varit med om uppförandet. Detta är ett tydligt exempel på hur viktig kyrkan är som byggnad och att exteriören trots att den var brandskadad var av stor betydelse.

Inte oväntat har den speciella lösningen med en ny kyrka i ruinen av den gamla väckt olika känslor hos församlingsborna. Att acceptera att kyrkan inte återuppförts helt och hållet exteriört verkar vara svårt för många människor. De flesta kan dock godkänna den nya interiören berättar Krister Boman. Majoriteten accepterar ändå den ovanliga lösningen med hänsyn

till omständigheterna, man har ju trots allt behållit det viktiga murverket, det som av många upplevs som en länk till tidigare generationer och till bygden.

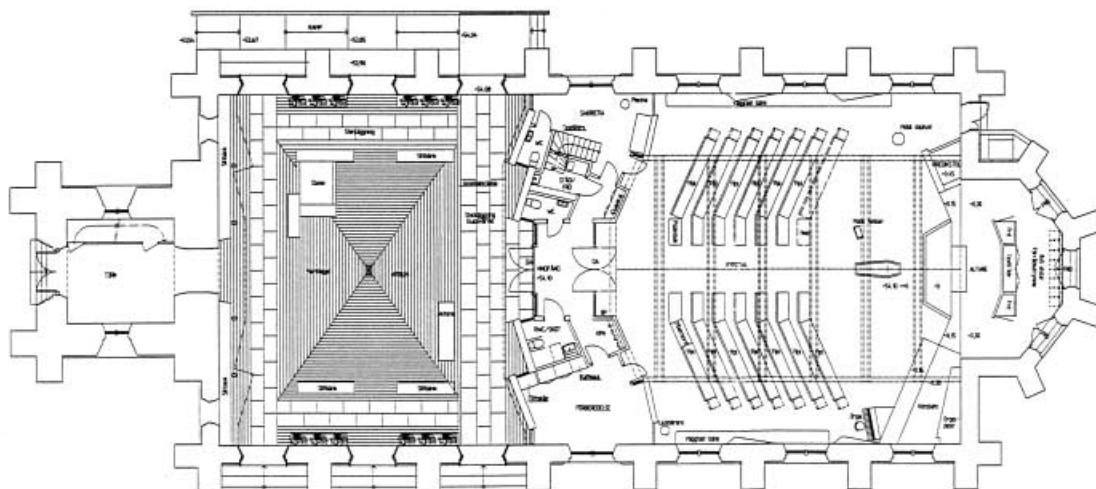
Vad många däremot alls inte kan förstå eller acceptera är att man inte återskapat kyrkans tornspira, utan låtit tornet stå som efter branden men med en överbyggnad av glas. Krister Boman menar att tornets symbolvärde är starkt och att det är därför som denna

lösning uppfattats så negativt. Arkitekt Åsa Flarup-Källmarks intentioner var emellertid att tornet skulle ha haft ett annat utförande. Fönsteröppningarna var tänkta att endast täckas av glas och inte av fönster med spröjs och de små tornen, fialerna, skulle inte återuppföras då de saknar sammanhanget med spiran. Beslutet om tornets utseende fattades av församlingen och länsstyrelsen mot arkitektens vilja. Krister Boman menar att det på sikt kanske hade varit lugnare att riva allt och uppföra en helt ny kyrka. Murarna och tornet i det nya och ovanliga skicket påminner idag allt för mycket om den gamla kyrkan som förstörts i branden.



LÅNGDSEKTION

Sektionsritning. Det nya kyrkorummet har placerats i byggnadens östra del. I den kvarvarande delen av långhuset har man gjort en öppen gård. Här har murverket i fönsteröppningarna rivits till marknivå. Tornets spira har inte byggts upp igen, i stället har tornet fått en övertäckning av glas. Ritning: Arkitekt Åsa Flarup-Källmark.



PLAN 1. BOTTENPLAN

Planritning. Det nya kyrkorummets disponering med bänkrader m.m. Den öppna gården är stenlagd. Ritning: Arkitekt Åsa Flarup-Källmark.

Dokumentation – en förutsättning för återuppbyggnad

En förutsättning för att det ska vara möjligt att bygga upp en kyrkobyggnad igen efter en brand är att den är ordentligt dokumenterad genom ritningar, fotografier och beskrivningar. Trots att mycket material om kyrkorna finns samlade i olika arkiv visar det sig ofta att det inte räcker för att man ska kunna göra en riktig återuppbyggnad efter en brand.

Inte bara efter en förödande brand kan det behövas underlag för återställandet. En brand som stoppas i tid kan ha orsakat skador som innebär återställnings- och reparationsarbeten.

Det finns därför anledning att i förebyggande syfte sammanställa och komplettera det dokumentationsmaterial som finns för kyrkan. I detta sammanhang kan det vara lämpligt att fotodokumentera kyrkan för att få aktuella bilder. För närvarande pågår ett pilotprojekt om fotodokumentering av träkyrkor på Riksantikvarieämbetet. Syftet är att utveckla en metod som skulle kunna tillämpas av församlingarna.



Katarina kyrka brinner. Foto: Olle Johansson, 1990.

Åtgärder för att begränsa skadorna vid en brand

Förebyggande åtgärder

Det finns en mängd åtgärder man kan vidta för att förebygga bränder. Församlingen bör till exempel se till att det finns en person som får utbildning och ansvar för brandskyddet och som i sin tur kan utbilda och informera andra i församlingen. Många effektiva brandskyddsåtgärder är både enkla och billiga, men måste utföras regelbundet, till exempel kontroller av de elektriska installationerna. Att hålla allmän ordning och reda i alla utrymmen i och kring kyrkan är ett av de enklaste sätten att minska brandriskerna. Man bör se till att det inte ligger lättantändligt material och skräp på vindar och i förråd, och att brännbara material som ljus, marschaller och olika typer av kemiska vätskor förvaras på en säker plats.

Varje församling bör göra en genomgång av kyrkobyggnaden och analysera vilka risker som finns och vilka förbättringar som kan göras. Det går att få hjälp med detta från Räddningstjänsten eller annan sakkun-



skap. En informationsbroschyr ”Att skydda kyrkan mot stöld och brand” kan beställas från Riksantikvarieämbetet.

Insatsplaner och kontaktpersoner


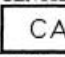





Samarbete är ett nyckelord i en brandsituation, det är därför viktigt att i förebyggande syfte etablera en god kommunikation mellan församlingen, räddningstjänsten och kulturmiljövården.

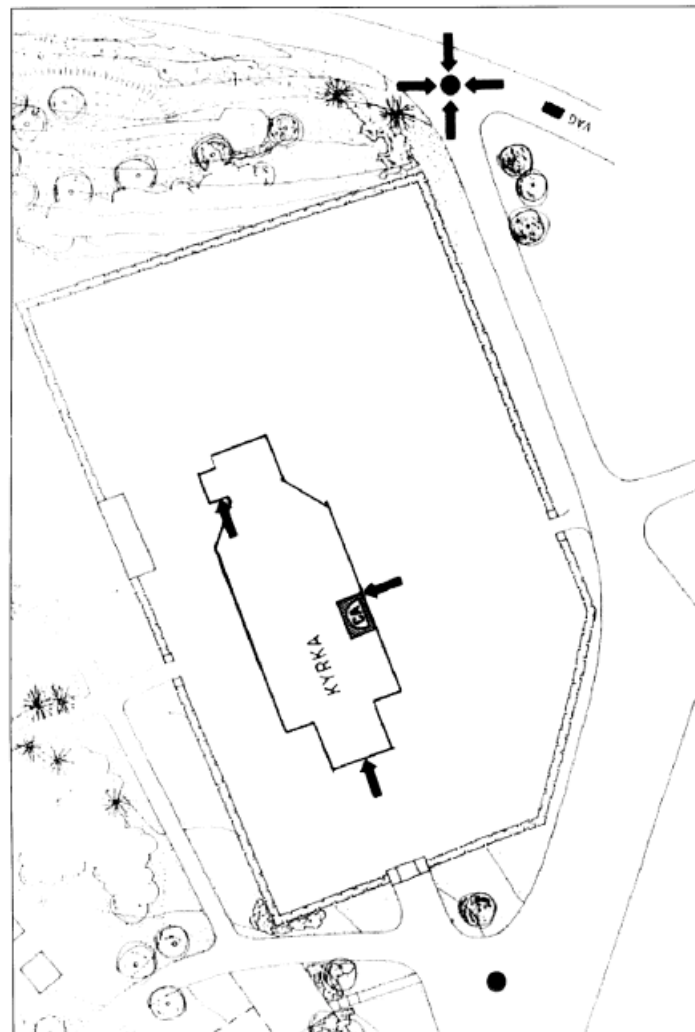
För att förbättra möjligheterna att göra en effektiv insats vid en brand kan räddningstjänsten göra en så kallad *insatsplan* (exempel se sid. 20). En insatsplan kan utformas på olika sätt, men normalt består den av en textdel och en ritnings/situationsplan över byggnaden och beskriver hur räddningstjänsten ska agera vid brand. Bland annat kan det framgå hur vattenförsörjningen kan ordnas, hur räddningsfordon ska komma fram m.m. Ofta kan det vara svårt för fordonen att komma fram till kyrkan på grund av kyrkogårdsmuren och trånga grindöppningar. En insatsplan bör utformas tillsammans med församlingen och kulturmiljövårdens företrädare.

Oberoende av om räddningstjänsten upprättat en insatsplan bör församlingen upprätta en *lokal plan för åtgärder vid brand* (exempel se sid. 21). Den lokala planen kan till exempel innehålla uppgifter om kontaktpersoner, bland annat med antikvarisk sakkunskap, som kan kallas till platsen vid brand och som snabbt kan ta sig dit. Uppgifter om kontaktpersoner bör även finnas i insatsplanen. Det har i flera fall visat sig värdefullt att det finns en antikvarisk kontrollant på plats direkt under branden som kan bidra till att räddningsarbetet inriktas så att så mycket som möjligt av värde i kyrkan kan räddas. Det bör därför upprättas en förteckning över de mest värdefulla föremålen i kyrkan, var de finns och vad som ska räddas först, liksom uppgifter om värdefulla byggnadsdelar där ingrepp ska undvikas, till exempel glasmålningar m.m.

Katarina kyrka dagen efter branden. Kyrkans brandskydd var inte tillräckligt, bland annat saknades rökdetektorer varför branden inte upptäcktes i tid. Det visade sig dessutom att kyrkans sprinklersystem inte fungerade. Foto: Lena Simonsson, 1990.

Exempel på insatsplan för räddningstjänsten

INSATSPLAN		Objekt: SELÄNGERS KYRKA
SUNDSVALL - TIMRÅ		Nyckel: 172
RÄDDNINGSTJÄNSTFÖRBUND		Objektsnr: 172
Räddningstjänstavdelningen		Fastighet: Lillhällom 1:1
Upprättad av: (datum/sign.) Leif Fällman		Godkänd av: (datum/sign.)
Reviderad: (datum/sign.)		Dokumentnamn: Dokumentmall1
ALLMÄNT:	Adress: Selånger Kungsnäs	
	Statistikområde:	
	Verksamhet: 1700-talskyrka	
	Larmplan: stort larm sta 100	
BRYTPUNKT:	Placering: I korsningen väg 663 och vägen mot kyrkan.	
		
CENTRALAPPARAT:	Placering: Mitt på södra långsidan. Brandlarmet består av linjedetektorer i kyrkrummet och rökdetektorer i övrigt.	
		
SPRINKLERCENTRAL:	Placering:	
		
BRANDVENTILATION:	Placering: Kyrkrummet har högt belägna fönster.	
		
BRANDPOSTER:	Placering: Markbrandpost vid västra portalen i kyrkomuren.	
		
VÄRDEKONC:	Sakristian: Innehållet i skrudskåpet. Kollekthåvarna. Koret: Altaren och predikstolen skyddas. Psalmtavla, altarduk, golvur m.m. framme i koret bör evakueras. Kyrkorummet i övrigt: Lampetter på väggarna evakueras. Offerkistan vid spiraltrappan evakueras. Kyrktornet Altartavla i tornrummet (Vån 1 tr.) evakueras	
		
STÖRSTA RISK:	Kyrkans sadeltak är uppburen av oskyddat stål.	
		
ÖVRIGT:	Kyrktornet består av en träkonstruktion med koppertak. I tornet finns två kyrkklockor. Kyrkan är omgärdad av en kyrkomur vars portaler ej kan passeras med brandfordon. Höjdfordon kan därför ej användas! Till kyrkan finns 3 angreppsvägar. Huvudingången, dörr på södra långsidan och ingång till sakristian i nordöst. Uppgifter om kontaktpersoner, vaktbolag och försäkringsbolag framgår av automatlarmsbladet	



Fotnot: Det finns för närvarande ingen standard och rekommendation om symboler på insatsplaner. För utrymningsplaner gäller svensk standard 2875.

Exemplet är hämtat ur handboken "Brandskydd i kulturbyggnader".

Exempel på lokal plan för åtgärder vid brand

X-stads kyrka

Lokal plan för åtgärder vid brand

Kontaktpersoner

Brandskyddsansvarig: Kyrkvaktmästare Tommy Blom, tel. 12 34 56
Stf brandskyddsansvarig: Kyrkvård Lena Bengtsson, tel. 22 33 44
Kyrkorådets ordförande: Hedvig Gustafsson, tel. 543 21
Kyrkoherde: Sven Svensson, tel. 20 30 40
(Bor i prästgården öster om kyrkan.)

Nycklar till byggnaden, skåp och fastlåsta föremål finns hos samtliga kontaktpersoner.

Värdefulla byggnadsdelar – undvik ingrepp, skydda (se också ritning)

- A. Tre fönster med glasmålningar i koret.
- B. Orgeln på läktaren
- C. Takkonstruktionen över vapenhuset.

Värdefulla föremål – prioritering för räddning (se också ritning)

1. Litet processionskrucifix i glasmonter i södra korsarmen. (Montern är låst. Krucifixet är mycket ömtåligt.)
2. Textilier i lädhurts i sakristian (främst i översta tre lädorna).
3. Altartavlan med Jesus på korset.
4. Träfigurer på väggarna i långhuset. (Fastlåsta.)
5. Silverbägare, ljusstakar och fat i säkerhetsskåpet i sakristian. (Skåpet är låst.)
6. Ljuskrona i norra korsarmen.

Restvärdesräddning

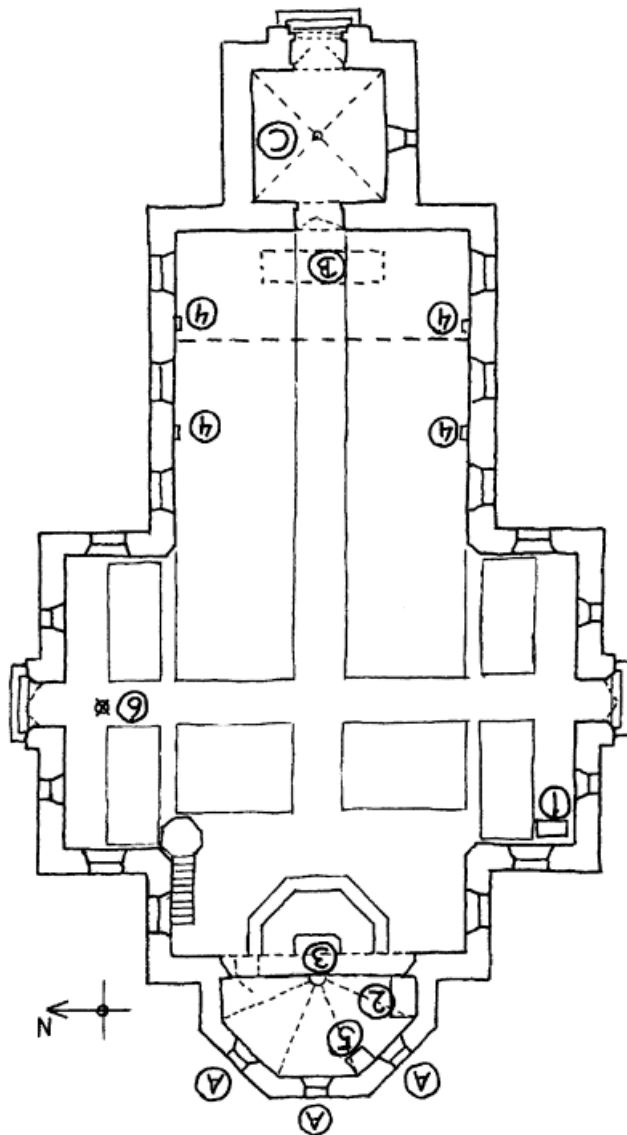
Räddade föremål kan tillfälligt förvaras i prästgården.
Större föremål kan omhändertaras av Flyttfirman AB, tel. 22 33 44
Byggnaden är försäkrad genom Försäkringsbolaget AB, tel. 33 44 55

Kontakta snarast länsmuseets byggnadsantikvarie för uppföljning av skadan.

Kontakta länsmuseets konservator för omhändertagande av föremål.
Länsmuseet: Växel, tel. 15 01 00 (jourtel. 010-987 76 65)
Antikvarie Ove Hermansson, tel. 15 01 15 (hemtel. 19 20 21)
Antikvarie Marie Olsson, tel. 15 01 17 (hemtel. 11 12 13)
Konservator Kicki Karlsson, tel. 15 01 19 (hemtel. 234 56)

Räddningstjänstens insatsplan

Räddningstjänsten har inte gjort någon insatsplan för kyrkan.



Exemplet är hämtat ur handboken "Brandskydd i kulturbyggnader".

Säkerställa brandplatsen och skydda brandresterna

Efter det att branden är släckt bör kvarvarande byggnadsdelar skyddas, vare sig kyrkobyggnaden är delvis eller totalt skadad. Murverk är till exempel känsligt och bör täckas in så fort det är möjligt. Den häftiga värmen från branden i kombination med vind, väta och kyla kan annars ge ytterligare skador på murverket. Det är också viktigt att brandplatsen spärras av direkt efter branden av säkerhetsskäl, men också för att förhindra stölder och annan skadegörelse. I vissa fall är det kanske till och med nödvändigt att sätta brandplatsen under bevakning.

Dokumentation och undersökning av brandplatsen

Antingen kyrkan är totalförstörd eller endast delvis skadad behövs en noggrann dokumentation och undersökning av brandplatsen innan något flyttas eller tas bort därifrån. Det är viktigt att man så fort som möjligt gör en genomgång och en sammanställning av de arkivhandlingar, ritningar m.m. som finns över kyrkan för att få klart för sig vad det är man ska tänka på när man går igenom brandplatsen och om det är något speciellt man bör söka efter. Efter en brand kommer det ofta fram information om byggnaden som tidigare kanske inte varit känd.

Det är viktigt att alla inblandade parter, polis, försäkringsbolag, antikvarier med flera, samarbetar med varandra och att undersökningsarbetet dokumenteras noggrant. Dokumentationsarbetet kan utföras på många olika sätt och hur det ska ske måste avgöras från fall till fall. Syftet kan vara olika – att få underlag för en rekonstruktion eller en återuppbyggnad eller bara att göra en dokumentation av brandresterna. Hur dokumentationen ska användas är dock inte alltid klarlagt i detta skede.

I *Södra Råda gamla kyrka* var det inte möjligt att rädda något ur kyrkan under branden. Efter branden gjordes en mycket noggrann undersökning av brandplatsen och ljuskronor, lås och andra föremål togs tillvara. Även de förkolnade resterna av timmerkonstruktionen har dokumenterats och sparats. Efter det att brandplatsen rensats gjordes en arkeologisk undersökning som har givit ny kunskap om kyrkan och kyrkplatsen.

Mer information om brandförebyggande åtgärder, säkerhetsfrågor, planering och organisation av brandskyddet och restvärdesräddning finns i boken ”Brandskydd i kulturbyggnader – handbok om brandsyn och brandskyddsåtgärder i kulturhistoriskt värdefulla byggnader” utgiven av Räddningsverket och Riksantikvarieämbetet 1997. (Beställs från Räddningsverket.)



Den anlagda branden hösten 2001 totalförstörde Södra Råda gamla kyrka. Området kring kyrkan spärrades omedelbart av och sattes under bevakning. Senare restes en tältliknande konstruktion som skydd för brandresterna inför de kommande undersökningarna. Trots den omfattande förödelsen har det gått att få fram värdefull information om byggnaden och platsen. Foto: Olle Johansson.

Exempelsamling

Uppgifterna om själva kyrkorna har i huvudsak hämtats från Riksantikvarieämbetets bebyggelseregister. Uppgifter om bränder, återuppbyggnad och diskussioner efter bränderna är hämtade från arkivmaterialet i Antikvarisk-topografiska arkivet (ATA). Komplettering av uppgifterna har gjorts efter telefonsamtal med församlingarna.



Södra Råda gamla kyrka från öster. Foto: Lena Simonsson.

Aspeboda kyrka, Dalarna

Åren 1667–81 ersattes ett äldre kapell från 1609 av Aspeboda träkyrka. Kyrkan uppfördes i knuttimring med rektangulärt långhus och med sakristia i norr och vapenhus i söder och väster. Kyrkan var spånklädd och rödfärgad.

Brand

Aspeboda kyrka brann år 1959. Brandorsaken är okänd. Den spånklädda kyrkan blev övertänd på några minuter och totalförstördes. Sakristian brandskades men stod dock kvar efter branden. Inget kunde räddas ur kyrkorummet. Alla inventarier förstördes utom de som förvarades i sakristian. Bisättningshuset och klockstapeln som var fristående klarade sig helt från branden. Kyrkan hade just genomgått en omfattande restaurering som bland annat omfattade ommålning av ytskikten i kyrkan. Kyrkans innertak av trä med målningar från 1600-talet var därför för tillfället nedmonterat och förvarades i bisättningshuset och undgick därmed branden.

Återuppförande

Aspeboda kyrka återinvigdes år 1963. Arkitekt var Rolf Bergh.

En ny kyrka uppfördes på samma plats i form av en modern byggnad i tegel med samma volym och plan som den tidigare kyrkan. Det södra vapenhuset byggdes av timmer från den brunna kyrkans sakristia. Exteriörens karakteristiska utseende – med högt valmat tak, takryttare och spiror i hörnen – följer 1600-talskyrkan, men i stiliserat utförande. Fasaden kläddes med hårdbränt tegel från Insjön, lagt i mönster för att anknyta till 1600-talets spånbeklädnad. Det gamla dekormålade trätaket från 1609 års kapell sattes in i det annars modernt utformade kyrkorummet.

Diskussion

Många i församlingen ville återuppföra träkyrkan. Planerna på att bygga i trä diskuterades, men man trodde sig inte kunna få fram timmer av rätt storleksordning och kvalitet för ett återuppförande. Timmer medförde också nackdelar, som att det måste torka i ett par år innan bygget kunde sättas igång och en timrad kyrka ansågs föra med sig dryga värmekostnader.

Rolf Berghs förslag om en modern tegelkyrka med tydliga drag av den gamla kyrkan vann därför gehör, dock inte utan stridigheter inom församlingen. Då Rolf Bergh presenterade sitt förslag för församlingen kom diskussionen, enligt Mora tidning (6/11 1959), mest att handla om byggmaterialet och mindre om själva utförandet. Enligt tidningen ändrade församlingen sin uppfattning om att återuppföra kyrkan i trä efter att ”arkitekten fått säga sitt”.

”Vi är tvungna att se längre än till vår egen generation. Vi ska bygga en kyrka som inte ska brinna. Dessutom måste vi bygga en kyrka med tanke på affektionsvärdet. En sak man har kär och mist kan man aldrig få igen. Man kan göra något liknande, men hur det nu är, blir det bara en kopia. Det är inom ramen för traditionen man nu ska gå vidare till verket. En kopia kan vi göra till det yttre, men de tre hundra årens nötningar, det där *vissa*, det kan vi aldrig skapa.”



Aspeboda kyrka från sydost år 1917. Foto: ATA. Fotograf okänd.



Interiören i Aspeboda kyrka år 1915.
Foto: G. Boëthius, ATA.



Den nya tegelkyrkan i Aspeboda invigdes 1963. Foto: Sune Sundahl, ATA.



Interiören i den nya tegelkyrkan.
Det gamla trätaket sattes in i den
modernt utformade interiören.
Foto: Sune Sundahl, ATA.

Brunskogs kyrka, Värmland

Brunskogs kyrka i nygotisk stil uppfördes 1876–78 som en treskeppig hallkyrka med västtorn. Kyrkan byggdes i sten.

Kyrkplatsen är av medeltida ursprung. Den första stenkyrkan i Brunskog uppfördes 1704–07 och ersatte då en äldre timmerkyrka.

Brand

Brunskogs kyrka brann år 1972. Branden orsakades troligen av ett elfel i samband med ett åskväder. Förmodligen började branden på orgelläktaren och efter någon timma fattade taket eld och kyrkan övertändes helt. Allt brännbart förstördes, endast de bärande ytterväggarna av murverket stod kvar efter branden. Det enda som räddades av inventarierna var det som förvarades i sakristian. Murarna var trots brandens intensitet i det närmaste intakta utvändigt, medan insidorna var mer skadade. Exteriört kunde till och med den gamla putsen återanvändas vid återuppbyggnaden.

Återuppförande

Kyrkan återinvigdes år 1975. Arkitekt var Jerk Alton.

Kyrkan återuppfördes exteriört medan interiören gjordes helt modern och med vissa omdisponeringar. För att kyrkorummets nya utformning skulle anknyta till byggnadens totalarkitektur, och för att få en samstämmighet mellan kyrkans exteriör och interiör, behölls absiden och kyrkorummet utformades med mittskepp, sidoskepp och pelarrader som tidigare. Sidoskeppens tak gjordes plana medan mittskeppets tak utförts som före branden med ett långsgående tresidigt trävalv. De tidigare sidoläktarna återskapades inte. Ingångar och fönster finns i samma lägen som i den gamla kyrkan och har i stort fått samma former och indelningar som före branden. Samtliga takkonstruktioner utfördes i trä medan bjälklagen i torn och i kyrkorummets golv utfördes i betong.

Kyrkorummet har fått ett fristående altare och fast bänkinredning i kombination med lösa stolar. Kyrkorummets främre del är tänkt att kunna fungera som en småkyrka i den stora kyrkan. För att få plats med nya funktioner i kyrkans västra del minskades kyrkorummet. Orgelläktaren i väster utvidgades och under läktaren byggdes bland annat sakristia, väntrum och samtalsrum, kapprum med toaletter samt städrum. Vapenhuset är som tidigare inrymt i tornets bottenvåning. Rummen ovanför väntrum och vapenhus används som musikrum.



Brunskogs kyrka före branden.
Foto: Jerk Alton.



Koret i den återuppbyggda kyrkan som invigdes 1975. Foto: Jerk Alton.

Diskussion

Församlingen beslöt en kort tid efter branden att bygga upp den starkt brandskadade byggnaden igen. Det tycks ha rått total enighet om att kyrkan skulle återuppföras på samma plats med de gamla murarna som grund. I samråd med Riksantikvarieämbetet kom man överens om att återskapa exteriören enligt den ursprungliga utformningen medan interiören skulle ges en mer fri gestaltning. I arkivhandlingarna kan man notera att beslutet om exteriör återuppbyggnad bland annat motiverades av att en oförändrad exteriör skulle underlätta ärendets prövning hos olika myndigheter. Församlingen var angelägen om att få murverket under tak så fort som möjligt för att undvika onödiga skador. Ingen i församlingen verkar ha haft något emot att kyrkan interiört fick en ny, modern och omgestaltad utformning.

Bäckaby kyrka, Jönköping, Småland

När Bäckaby församling byggde en ny stenkyrka 1897–99 övergav man den gamla träkyrkan. Då man inte längre behövde byggnaden skulle den säljas och hotades av att få ny funktion som stallbyggnad. För att rädda kyrkan köptes den av ingenjör Algot Friberg som lät flytta byggnaden till Jönköpings stadspark år 1902. I samband med detta bildades Norra Smålands fornminnesförening, föregångaren till Jönköpings läns museum, som ägde kyrkan. Kyrkan var populär som vigsel- och dopkyrka.

Bäckaby gamla kyrka var byggd av timmer som fällts år 1326. Torn och sakristia hade tillbyggt på 1600-talet och på 1700-talet uppfördes en korsarm i norr.

Brand

Kyrkan brann år 2000. Branden var anlagd och byggnaden totalförstördes. Endast grunden stod kvar och en del rester av väggarna.

Återuppförande

Bäckaby kyrka kommer inte att återuppföras. I stället har en minneplats utformats kring kyrkans grund efter förslag av landskapsarkitekt Bengt Ising vid Nyréns arkitektkontor. Platsen invigdes våren 2003 och är utformad som en öppen, gräsbevuxen glänta i skogen och tänkt som en plats för meditation eller kanske en picknick. Den gamla muren runt kyrkoruinen har iordningställt och informationstavlor har satts upp vid muröppningarna. Innanför murarna finns åtta sittbänkar i granit med sittbrädor gjorda av den tall som stod vid kyrkan och som skadades vid branden.

Diskussion

Ett återuppförande diskuterades i lokalpressen, men från läns museets sida var detta inte aktuellt av antikvariska skäl och det skulle dessutom bli alltför dyrbart. Museet ansåg att det inte gick att rekonstruera kyrkan som ett autentiskt kulturminne, allra minst dess särpräglade och rika interiör. Kyrkan hade ett starkt symbolvärde. Men trots att folk saknar kyrkan i stadsparken har, enligt läns museet, inga starkare krav från allmänhetens sida ställts på att den ska återuppföras.



Bäckaby gamla kyrka i Jönköpings stadspark år 1904. Foto: Norra Smålands fornminnesförening, ATA.



Koret i Bäckaby gamla kyrka. Foto: ATA. Fotograf okänd.



Bäckaby gamla kyrka i Jönköpings stadspark brann år 2000. En minneplats invigdes 2003. Landskapsarkitekt Bengt Ising, Nyréns arkitektkontor. Foto: Jönköpings läns museum.

Järna kyrka, Dalarna

Järna kyrka uppfördes år 1822 som en nyklassicistisk enskeppig salkyrka med västtorn. Medeltida partier finns bevarade i den norra muren. Sakristian är från 1700-talet. Trots många förändringar i interiören var den dominerande stilen i kyrkan nyklassicistisk.

Brand

Kyrkan brann år 1978. Branden var anlagd. Allt brännbart förstördes och endast torn- och långhusmurar stod kvar och en till det yttre nästan oskadd sakristia.

Återuppförande

Järna kyrka återinvigdes år 1982. Arkitekt var Hil- ding Lögdberg. Kyrkan återuppfördes till det yttre som den tidigare. Interiört ansluter kyrkorummet till det tidigare utförandet. Den gamla sakristian gjordes om till lillkyrka och under läktaren byggdes nya utrym- men, bland annat sakristia och brudkammare. Bakom orgelläktaren anordnades utrymmen för kör samt ett litet museum. Altaret är nytillverkat med sniderier från en gammal predikstol.

Diskussion

Från församlingens sida uttalades en allmän och stark önskan om att återuppbygga kyrkan så som den var före branden. Kyrkofullmäktige beslutade också att låta återuppföra Järna kyrka ”helt och i möjligaste mån i sitt gamla skick”. Under arbetet med återupp- byggnaden uppstod en hel del motsättningar inom för- samlingen om hur man skulle gå till väga. Några var för en rekonstruktion av interiören så långt som det var möjligt medan andra ville förändra interiören så att den blev mer anpassad till moderna krav och funk- tioner. De som önskade en rekonstruktion anförde fle- ra gånger besvär till både Länsstyrelsen och Riksant- ikvarieämbetet. Bland annat påpekades att en invän- dig mur planerades i kyrkan. Muren skulle komma att täcka de medeltida murarna och de medeltida mål- ningar som hade upptäckts. Denna åtgärd utfördes aldrig. Man framhöll också att byggnadskommitténs protokoll inte speglade byggnadsplanerna. Utan vare sig beslut eller någon dokumentation hade en takkon- struktion av furuklavor och stöttor från 1700-talet ri- vits i sakristian. Man motsatte sig planerna på att göra om sakristian till en lillkyrka. Man protesterade även mot kyrkorådets och byggnadskommitténs förslag att ta delar från en äldre predikstol och altaruppsats för



Järna kyrka före branden. Årtal okänt. Foto: ATA. Fotograf okänd.



Järna kyrka brann 1978. Kyrkan återuppbyggdes och exteriören återställdes så långt det var möjligt. Foto: Anette Karls Fors, 2003.



Interiören mot koret i Järna kyrka. Foto: Anette Karls Fors, 2003.

att låta dessa ingå i den nya inredningen. I en skrivelse till Riksantikvarieämbetet kan man läsa följande:

”Beträffande kyrkobyggnadens exteriör har denna återställts enligt församlingsbornas önskemål. Likaså har innertaket i kyrkorummet givits den form, som överensstämmer med byggnadens stil i övrigt. Sedan följer en rad revolutionerande hugskott, vilka så långt vi kunna finna härrör från präster och arkitekt, vilka lyckats mobilisera en, om ock liten majoritet fullmäktigeledamöter, för sitt syfte att uppföra ett monument över sig själva utan hänsynstagande till församlingsbornas önskemål att kyrkobyggnadens kulturhistoriska värde tillvaratas.”

Katarina kyrka, Stockholm, Södermanland

Katarina kyrka uppfördes 1656–95 efter arkitekt Jean de la Vallés ritningar. År 1723 drabbades kyrkan av brand och återuppbyggdes igen med vissa förändringar efter arkitekt Göran Adelcrantz ritningar. Bland annat tillkom tornet som stod klart 1739. Kyrkan är byggd i tegel med en grekiskt korsplan och ett oktagonalt centraltorn krönt av en kupol med lanternin.

Brand

Katarina kyrka brann år 1990. Troligen orsakades branden av ett tekniskt fel i ledningen till den stora centrala takkronan. Kyrkan saknade rökdetektorer och branden upptäcktes därför inte i tid. När brandkåren, som har en station i samma kvarter, kom till kyrkan var byggnaden redan övertänd. I tornet fanns det en enkel sprinkleranläggning, ett så kallat torrörsystem, som brandkåren måste ansluta till en kommunal vattenledning. Det visade sig dock att det inte fanns tillräckligt med vatten i det kommunala systemet för att klara släckningsarbetet. Endast murverket och valven i korsarmarna stod kvar efter branden. All inredning så när som på vissa inventarier i sakristian förstördes.

Återuppförande

Katarina kyrka återinvigdes år 1995. Arkitekt var Ove Hidemark. Exteriört byggdes kyrkan upp så lik den tidigare byggnaden som möjligt. Under återuppbyggnaden tillämpades äldre byggnadsteknik och gamla hantverksmetoder i så stor utsträckning som möjligt. Kyrkorummet återskapades med utgångspunkt i kyrkans tidigare barockinteriör, men med nya inslag för att tillgodose dagens funktionskrav.

Diskussion

Efter branden uppstod en i det närmaste landsomfattande diskussion om vad som skulle hända med kyrkan.

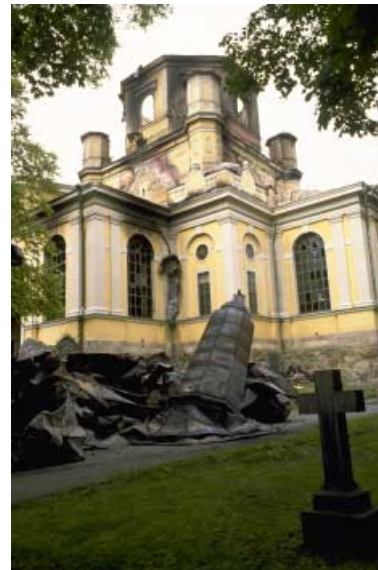


Katarina kyrka brinner. Foto: Olle Johansson, 1990.

Somliga hävdade att den borde stå kvar som ruin, något annat vore historieförfalskning. Många andra ansåg att den var en viktig siluett i stadsbilden, synlig vida omkring. Murarna stod kvar och en återuppbyggnad med dessa som grund var möjlig.

Eftersom Katarina kyrka var väl dokumenterad genom noggranna uppmättningsritningar (från 1930-talet), fotodokumentation och andra beskrivningar, var det möjligt att göra en rekonstruktion som skulle kunna komma att stå den ursprungliga kyrkan mycket nära. Församlingen hade ett starkt behov av kyrkan för sin verksamhet och beslutet om en rekonstruktion togs relativt snart efter branden.

Den stora frågan blev hur långtgående rekonstruktionen skulle göras? Skulle man använda moderna metoder och material eller skulle man välja de traditionella material och hantverksmetoder som kyrkan varit byggd med? Det senare alternativet valdes. Dels för att komma det tidigare utförandet så nära som möjligt, men främst för att de historiska arbetsmetoderna och materialen är beprövat hållbara och skonsamma mot 1600-talets murverk. Interiörens utformning diskuteras också. Skulle man återskapa den så som den var före branden och låta kopiera inredningen eller skulle man ge kyrkan en helt ny och modern interiör? Man kom fram till att det knappast var motiverat att göra en fullständig rekonstruktion. Det fanns delar i inredningen som ansågs mindre väl genomförda och försök till att kopiera konstnärligt avancerade komponenter i exempelvis altaruppsatsen bedömdes som tveksamma. Beslutet blev att man skulle kopiera en del av de viktigaste inredningsföremålen som altaruppsatsen, orgelfasaden och läktaren i stora drag, men inte de rent konstnärliga partierna. Andra delar som bänkinredning och predikstol skulle gestaltas fritt.



Katarina kyrka den 18 maj 1990, dagen efter branden. Foto: Ulf Bruxe, RAÄ.



Katarina kyrka återuppbyggd. Kyrkan återinvigdes 1995. Foto: Bengt A. Lundberg, RAÄ, 1998.

Kumla kyrka, Närke

Kumla kyrka, ritad av arkitekt Axel Nyström, uppfördes åren 1829–34 på platsen för en medeltida kyrka som revs. Den nyklassicistiska långhuskyrkan uppfördes i sten med torn i väster. I murverket ingår murstenar från den medeltida kyrkan. Kyrkorummet var treskeppigt med kolonner av trä.

Brand

Kumla kyrka brann år 1968. Branden var anlagd och efter branden återstod endast murarna. Allt trä förstördes: interiörens kraftiga kolonner, balkar, bjälklag, läktare och övrig inredning. Endast bjälklagen i korpärtiet samt västportalens stora port och motsvarande port i öster, som dock skadats svårt, återstod.

Återuppförande

Kyrkan återuppfördes åren 1971–72. Arkitekt var Jerk Alton. Kyrkans plan och exteriör återskapades i princip som den tidigare kyrkans. Kyrkorummets kolonner minskades i antal för att få rummet att verka bredare. Av samma skäl gjordes mittskeppets tunnvalv något tillplattat. Ett tvärgående tunnvalv infogades mellan nord- och sydingångarna. Sidportalerna och fönstrens indelning modifierades. Interiören och inredningen fick en modern utformning och i koret placerades ett fristående altare. Nya sekundärutrymmen skapades genom en inbyggnad under västläktaren och de gamla utrymmena i torn och östparti fick nya funktioner. Antalet sittplatser minskades från 800 till 300.

Vid återuppbyggnaden lagades yttermurarna och stora delar av den befintliga putsen kunde återanvändas. I materialhänseende anslöt man i möjligaste mån till de ursprungliga byggnadsmaterialen. Såväl inner- som yttertak bärs dock upp av moderna betongkonstruktioner, delvis av brandsäkerhetsskäl. Även interiörens åtta kolonner är av betong liksom golvkonstruktionen.



Kumla kyrka år 1933. Foto: Sam. Lindskog, Örebro länsmuseum.

Diskussion

Kyrkan stod just inför en restaurering när den brann. Efter olyckan diskuterade man olika lösningar inom församlingen. Att helt rekonstruera Kumla kyrka betraktades som orealistiskt. Ett alternativ som diskuterades ingående var om man skulle låta uppföra en helt ny kyrka, bland annat diskuterades ett nytt läge mitt i Kumla centrum. Tanken på en ny kyrka gjorde att beslutet om återuppförandet kom att dröja något år. Församlingen, som var i behov av lokaler, köpte under tiden en vandringskyrka, ritad av arkitekt Rolf Bergh, och placerade denna tillfälligt utanför kyrkogårdsmuren. Majoriteten av församlingsborna ville dock att kyrkan skulle byggas upp igen och man samlade in namnlistor för att visa sin vilja för detta. I augusti 1969 beslutade kyrkofullmäktige enhälligt att Kumla kyrka skulle återuppföras med oförändrad exteriör men med nygestaltad interiör och inredning. Av betydelse för beslutet var också att begravningsplatsen hade utvidgats. Detta tillsammans med det faktum att kyrkplatsen är medeltida och att läget trots allt var relativt centralt, avgjorde i viss mån frågan. Kyrkogården har därefter utvidgats ytterligare.

Under, t.v.: Interiören i Kumla kyrka före branden. Fotot är taget efter 1935 års restaurering. Målningarna i absiden var utförda av Torsten Nordberg. Foto: Jerk Alton, 1967.

Under, t.h.: Interiören mot öster efter återuppbyggnaden 1971–72. Alfresco målningarna i koret utförda av Pär Andersson. Foto: Jerk Alton, 1983.



Lundby nya kyrka, Göteborg, Västergötland

Lundby nya kyrka uppfördes åren 1882–86 som en nygotisk tegelkyrka efter ritningar av arkitekt Adrian Crispin Peterson. Kyrkan uppfördes som en hallkyrka med latinsk korsplan. Den ersatte Lundby gamla kyrka som ligger på annan plats.

Brand

Lundby nya kyrka brann år 1993. Branden var anlagd, en eldfackla kastades in i kyrkans entré. Elden steg rakt upp i tornet och fortsatte på kyrkans krypvind och endast byggnadens ytterväggar stod kvar efter branden. Tegelmurarna gick enligt en teknisk bedömning inte att återanvända utan revs efter tillstånd av Riksantikvarieämbetet.

Återuppförande

En ny kyrka uppfördes år 1996 på samma plats, ritad av FFNS West (M. Diedrichs, E. Grande och A. Zimdahl). En italiensk basilika har idémässigt stått som förebild för den i tegel uppförda kyrkan med fristående klocktorn. Till kyrkobyggnaden är två lägre byggnadskroppar adderade, en på var sida. Byggnaden innehåller alla de utrymmen som behövs för en modern församlingsverksamhet. Interiören karakteriseras bland annat av att olika utrymmen och rum fått olika färgsättning.

Enligt en komminister i kyrkan, är den nya kyrkobyggnaden mycket omtyckt av församlingsborna. Man har fler besökare och en mer aktiv församlingsverksamhet än i den tidigare kyrkan.

Diskussion

När kyrkofullmäktige beslutade att kyrkans murar skulle rivras möttes beslutet av starka protester från församlingen. Riksantikvarieämbetet yttrade sig i ärendet och sade att man inte motsatte sig en rivning, men att man samtidigt kunde se skäl till en exteriör rekonstruktion av kyrkan. Riksantikvarieämbetet menade att det var de regionala beslutsfattarna som skulle avgöra om kyrkan skulle återuppföras eller om murarna skulle rivras.

Delar av församlingen formulerade en skrivelse till regeringen där man gjorde ett informellt överklagande av beslutet om rivning. Man kände sig överkörda av kyrkopolitikerna och uttryckte stark indignation över brist på förståelse för den historiska byggnaden och dess betydelse som ett arv från det förflutna.



Lundby nya kyrka före branden. Den nygotiska tegelkyrkan var ritad av A.C. Peterson och uppfördes 1882–86. Foto: G. Alvegård, ATA.



Interiören i den nygotiska tegelkyrkan efter en restaurering i början av 1950-talet. Foto: A. Forssén, 1953. ATA.



Lundby nya kyrka efter återuppbyggnaden 1996. Arkitekter FFNS West. Foto: Pär Greilert.

Munkfors kyrka, Värmland

Munkfors kyrka uppfördes åren 1919–20, ritad av arkitekt Bror Almqvist i jugendstil. Kyrkan var tvåskeppig och uppförd i murverk.

Brand

Munkfors kyrka brann år 1984. Branden orsakades troligen av att skruvar till ett elektriskt kamflänselement under en kyrkbänk hade lossat och att elementet fallit ned på kyrkgolvet. Endast yttermurarna stod kvar efter branden. Den tekniska bedömningen visade att murarna vara i gott skick och kunde återanvändas.

Återuppförande

Kyrkan återinvigdes år 1987. Arkitekt var Jerk Alton. Återuppbyggnaden gjordes på den gamla kyrkans murar. Byggnadens yttre och inre återskapades i stora drag med vissa omdisponeringar. Före branden hade ett restaureringsförslag upprättats av Jerk Alton som innebar en del större förändringar av både kyrkans exteriör och interiör. Återuppbyggnaden kom i stort att följa restaureringsförslaget.

Sakristian söder om koret revs och en ny och större sakristia med plats för inventarier, med mera, uppfördes. En tillbyggnad vid korets norra sida revs också och ersattes med en ny, större tillbyggnad med ekonomitrymmen och toaletter. Kyrkans ingång flyttades från det nordvästra hörnet i tornets bottenvåning till västfasadens mitt. Ett vindfång tillfogades vid den nya entrén. Ett väntrum inreddes i den gamla entrén i tornets bottenvåning och en förhall med ”kyrktorg” avdelades i kyrkans västparti under läktaren. Kyrkorummet anpassades för modern liturgi med fristående altare och den fasta bänkinredningen kombinerades med lösa stolar.

Diskussion

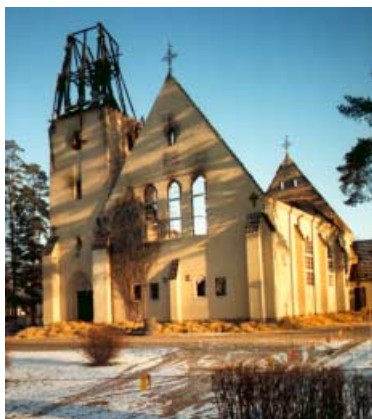
Efter branden diskuterades olika alternativa lösningar inom församlingen. Bland annat övervägde man att låta uppföra en helt ny modern kyrka i ett nytt läge på kyrkgården. Kyrkan ligger långt in på tomten och för att öka tillgängligheten ville man flytta kyrkobyggnaden till ett läge strax utanför kyrkogårdsmurarna. En majoritet i församlingen ville dock återuppföra kyrkan på samma plats och återanvända de gamla murarna. Efter samråd med Riksantikvarieämbetet antog församlingen Jerk Altons förslag. Förslaget anknöt i hög grad till det restaureringsförslag som diskuterats före branden.



Munkfors kyrka år 1952.
Foto: K. Lindenberg, ATA.



Interiören mot koret i Munkfors kyrka 1982, före branden.
Foto: Jerk Alton.



Munkfors kyrka i brandskadat skick.
Foto: Håkan Eles, Värmlands museums bildarkiv.



Munkfors kyrka återinvigdes 1987. Exteriören återupbyggdes med vissa förändringar.
Foto: Jerk Alton.

Länsmuseet tillstyrkte förslaget men inte utan synpunkter. Rent principiellt motsatte sig museet de planerade förändringarna, framförallt de exteriöra ändringarna, och ansåg att de var allt för genomgripande för en arkitekturritad kyrka. Länsmuseet påpekade att eftersom deras yttrande begärts in först när färdiga handlingar förelåg för godkännande kunde de inte motsätta sig förslaget. Man påpekade att museet borde ha fått delta tidigare i projekteringen för att kunna spela sin rätta roll och kunna framföra synpunkter.

Ransäters kyrka, Värmland

Den gamla timrade kyrkan i Ransäter uppfördes under 1600-talet som en långhuskyrka. Under 1740-talet gjordes kyrkan om till korskyrka genom att de båda långhusväggarna sågades av på mitten och halvorna flyttades isär så att korsarmar kunde byggas.

Brand

Ransäters kyrka brann år 1983, mitt under pågående inre restaureringsarbeten. Bland annat utfördes omfattande inbyggnader under läktaren och förstärkning och tilläggsisolering av vinden. Troligen var det en överhettning av spånskruven eller en självantändning av spånen på vinden som orsakade branden. Kyrkan förstördes helt och brann ned till grunden.

Återuppförande

Kyrkan återinvigdes år 1986. Arkitekt var Jerk Alton. Den nya kyrkan är uppförd på samma plats som den gamla, men något mindre eftersom lång- och tvärskepp gjordes kortare. Exteriört är byggnaden avsedd att uppfattas som identisk med den gamla kyrkan. Interiört återskapades arkitektoniska element som innertakets form, väggindelning och pilastrar. Färgsättning och dekor nyskapades, enligt Jerk Alton med den gamla interiören som förebild. Kyrkorummet försågs med ett



Ransäters kyrka 1952. Foto: K. Lindenberg, ATA.

fristående altare och fasta bänkar i kombination med lösa stolar. Den västra delen av kyrkorummet avdelades som ”kyrktorg”. Samlingsrum och kapprum samt toalett placerades i anslutning till vapenhuset.

Diskussion

Församlingen beslöt utan dröjsmål att uppföra en kyrka på samma plats ”till storlek och karaktär så lik den brunna kyrkan som möjligt”. Man ansåg att det av kostnadsskäl var viktigt att återuppföra kyrkan så snabbt som möjligt. Genom att krympa kyrkan räckte pengarna också till ett litet friliggande församlingshem.



Interiören i Ransäters kyrka i juni år 1983, före branden. Foto: Jerk Alton.

Ryssby kyrka, Småland

Ryssby kyrka uppfördes 1748–49 delvis på grunden av en medeltida kyrka. Kyrkan som ritades av Ulric Höjer var en enskeppig salkyrka och uppförd i murverk. Tornet i väster tillkom 1837.

Brand

Ryssby kyrka brann år 2001. Brandorsaken är inte klarlagd. Allt brännbart förstördes och endast murverket återstod.

Återuppförande

Kyrkans återuppförande på de gamla murarna är påbörjat enligt ett förslag upprättat av arkitekt Jerk Alton. Exteriören kommer att återställas som före branden. Interiört får kyrkan en helt ny gestalt. Det tidigare kyrkorummets yta delas. I den östra delen placeras kyrkorummet, som enligt arkitekten ”ges en friare gestaltning i samklang med byggnadens form”. I den västra delen inreds ekonomiutrymmen och rum för olika typer av församlingsverksamhet.

Diskussion

Församlingen har diskuterat olika alternativa lösningar: att återuppbygga kyrkan, att uppföra en ny och mindre kyrka eller ett kapell i anslutning till församlingshemmet Mariagården som ligger intill Ryssby kyrka eller att uppföra en helt ny kyrka. Man har i samband med de två senare förslagen funderat på att låta den brunna kyrkan stå kvar som den är efter branden och använda den som friluftskyrka. En lösning liknande den i Trönö med en ny och mindre kyrka i ruinen av den gamla har också förekommit i diskussionerna. Beslutet att återuppföra kyrkan har inte varit självklart. Åby kyrka ligger ca en halv mil från Ryssby kyrka och skulle kunna användas i stället, därav diskussionerna kring en ny och mindre kyrka eller ett kapell.

Önskemålen om att kyrkan ska återuppföras har emellertid varit starka. Församlingen menar att det är den mest naturliga lösningen. Kyrkplatsen, som är medeltida, ligger centralt i samhället. Kyrkan syns väl



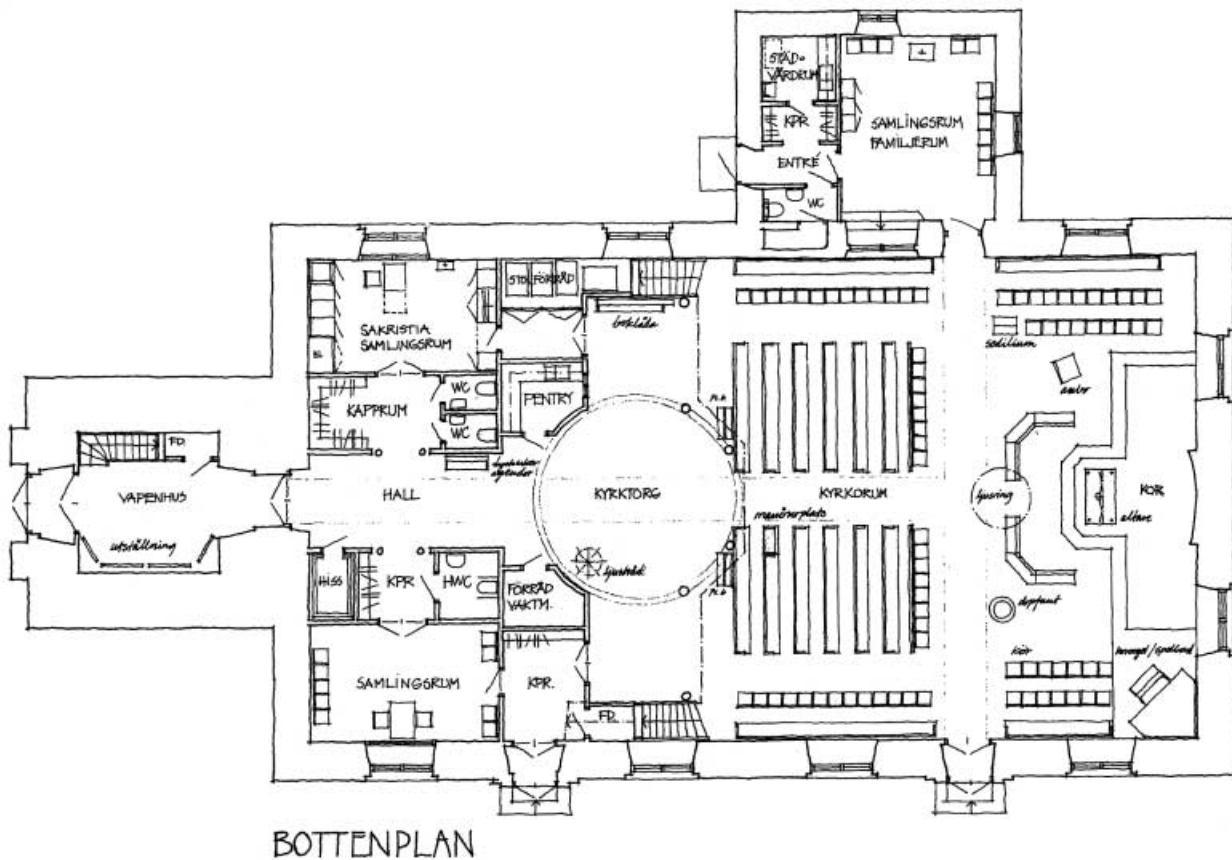
Ryssby kyrka före branden. Foto: Allan Johansson, Kalmar länsmuseum.

och är en byggnad många passerar dagligen. Att låta kyrkan stå som ruin skulle kännas märkligt och påminna under lång tid om den tragiska ödeläggelsen. Man ställde sig också frågande till om man verkligen

skulle ha möjlighet att vårda kyrkan som ruin. Om man skulle komma fram till att man inte klarade av detta var man dessutom osäker på om man skulle få tillstånd att riva murarna.



Interiören i Ryssby kyrka före branden. Foto: Allan Johansson, Kalmar länsmuseum.



"Ryssby rediviva". Antaget förslag till återuppbyggnad av Ryssby kyrka upprättat av arkitekt Jerk Alton. Kyrkans exteriör kommer i princip att återskapas. Interiören förändras så att den rymmer fler funktioner än tidigare. Ritning: Jerk Alton.

Rörbäcksnäs kyrka, Dalarna

Rörbäcksnäs träkyrka invigdes år 1909. Ritningarna var upprättade av stadsbyggmästaren Gustav Skarin och omarbetade av arkitekt Folke Zettervall. Åren 1959–60 renoverades kyrkan och exteriören och interiören förändrades då avsevärt. Kyrkan fick ny panel utvändigt och invändigt och yttertaken kläddes med skiffer. Sakristian flyttades från koret till västpartiet under läktaren och inredningen ändrades delvis. Kyrkans fönster var ursprungligen spetsvinkliga men ändrades vid renoveringen till rektangulära.

Brand

Rörbäcksnäs kyrka brann år 1992. Den troliga orsaken var ett elfel i kyrkan som uppstod i samband med åskväder. Torn och tak totalförstördes och väggarna rök- och vattenskadades svårt och fick rivas. Kyrkans kor klarades sig delvis undan branden och lös inredning och inventarier kunde räddas. Församlingen och försäkringsbolaget bedömde att skadorna på kvarvarande delar av byggnaden var så omfattande att det var ekonomiskt och tekniskt uteslutet att återanvända dem. Man konstaterade också att det fanns gamla röt-skador i syll och bjälklag.

Återuppförande

Kyrkan återinvigdes år 1993. Den nya byggnaden återuppfördes på samma plats, exteriört i det närmaste identisk med den tidigare kyrkan. Vissa förändringar

gjordes interiört, bland annat tillfogades personalutrymmen. Vid byggandet användes till stor del moderna konstruktioner och material. Bland annat förstärktes den befintliga stensockeln med betong, golvbjälklaget lades på stålbjalkar och mineralull användes vid isolering. Troligen är inte heller panel och färgtyp överensstämmande med den äldre kyrkans.

En del av de inventarier som räddades undan branden placerades i den nya kyrkan.

Diskussion

Församlingen beslöt enhälligt att återuppbygga kyrkan ”så lika den gamla som möjligt” men med vissa förändringar i interiören. Riksantikvarieämbetet ansåg att en teknisk bedömning borde göras för att undersöka möjligheten att återanvända koret i den nya kyrkan. Denna visade att förutsättningarna för att återanvända koret var mycket små, varför rivningen godkändes. Ämbetet rekommenderade att man vid projekteringen av den nya kyrkan skulle ta ställning till om den ursprungliga kyrkan med sina spetsvinkliga fönster med mera, skulle stå som förebild eller den efter renoveringen 1959–60 förändrade kyrkan. I pressklippen efter återuppbyggnaden kan man läsa: ”Kyrkan var 83 år gammal, men den har renoverats senare och ritningarna från det tillfället har nu varit underlag för återuppbyggnaden, tillsammans med foton och så förstås en rejäl portion byggfantasi.”

Rörbäcksnäs kyrka vid slutet av 1940-talet. Vid den omfattande renoveringen 1959–60 ändrades bland annat fönstrens utformning från spetsvinkliga till rektangulära.
Foto: ATA. Fotograf okänd.



Salabackekyrkan, Uppland

Salabackekyrkan invigdes år 1958, och är ritad av arkitekt Sten Hummel-Gumælius i samarbete med Jean Michon Bordes. Salabacke är en modern kyrk-anläggning kombinerad med församlingslokaler. Anläggningen uppfördes i trä.

Brand

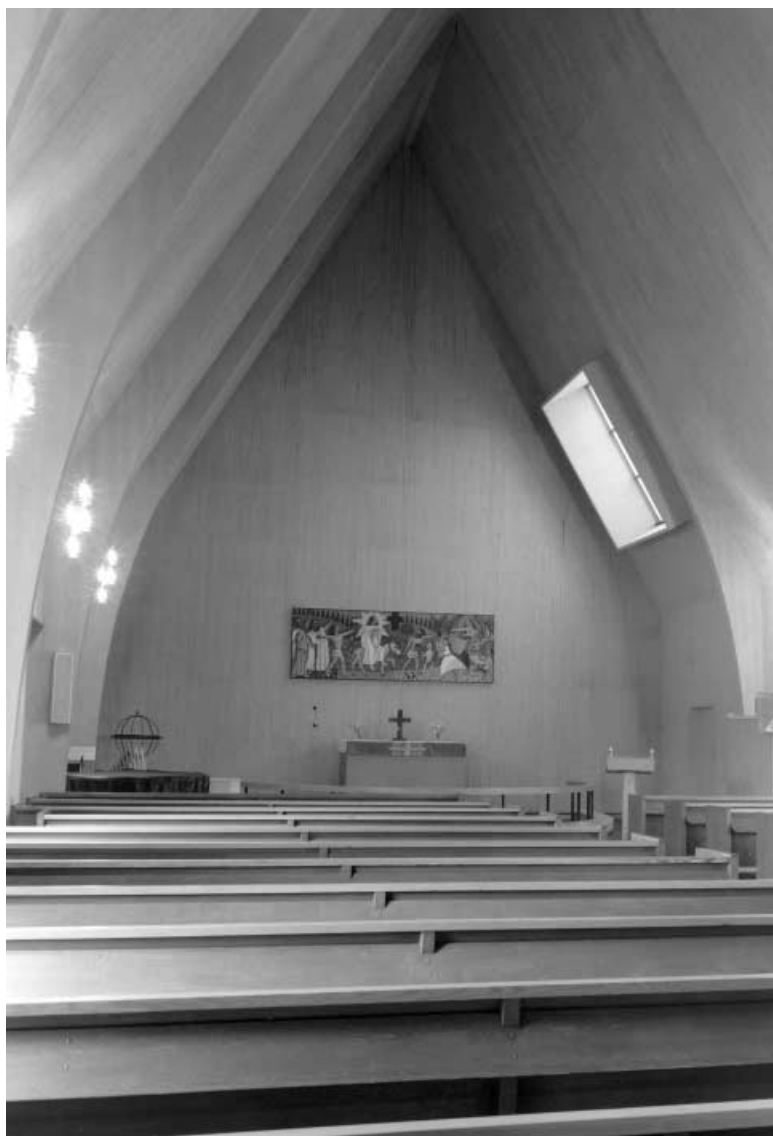
Salabackekyrkan brann år 1993. Branden var anlagd och hela kyrkdelen brann ned. Församlingslokalerna klarade sig dock från branden. Kyrkans altartavla av Bror Hjort räddades genom att brandkårens insatser koncentrerades till korväggen.

Återuppförande

Återuppförandet påbörjades omedelbart efter branden och kyrkan återställdes till sitt ursprungliga skick. Ett takfönster gjordes emellertid något större än det tidigare och sakristian intill korets sydvägg utvidgades något. I övrigt följdes de ursprungliga ritningarna.

Diskussion

Församlingen beslutade genast att kyrkan skulle återuppföras så som den varit. Ingen diskussion verkar ha förekommit om eventuella förändringar.



Interiören i Salabackekyrkan före branden. Kyrkan återuppfördes med samma utförande som före branden. Altartavlan av Bror Hjort räddades från lågorna och sattes tillbaka i det nya kyrkorummet. Foto: Albin Dahlström, 1989. ATA.

Skaga kapell, Västergötland

År 1825 revs ett medeltida kapell av trä. Av äldre beskrivningar framgick att kyrkan var en stavkyrka sannolikt från tidig medeltid. Kapellet återuppfördes 1957–58 på initiativ av landsantikvarien Erik Salvén och arkitekt Erik Lundberg. Kapellet utfördes såväl till helhet som till detaljer som en rekonstruktion av en medeltida stavkyrka med kvadratisk långhus med smalare rakslutet kor och ingång i sydväst. Väggarna utfördes av resta, tjärade plankor och det branta sadeltaket var spåntäckt. Kyrkorummets tak var öppet upp tillnock med blottad takstol och kyrkorummets inredning var mycket enkel.

Brand

Skaga kapell brann år 2000. Brandorsaken är okänd. Kapellet brann ned till grunden.

Återuppförande

Skaga kapell återinvigdes år 2001. Kapellet återuppfördes enligt ritningarna från 1950-talet med tillägg av ett mindre vapenhus i söder. Enligt beskrivningar av den första kyrkan ska ett sådant ha funnits på det medeltida kapellet. Företaget Bygghyttan i Karlsborg stod för entreprenaden. Kapellet byggdes och uppfördes först på prov i Karlsborg innan det fraktades till Skaga för uppställning våren 2001.

Diskussion

Församlingen beslutade enhälligt att kapellet skulle återuppföras. Enligt Malin Joelsson i församlingen ska någon ha ansett att detta inte var helt nödvändigt och att det var en ekonomisk fråga. Men enigheten var total då det visade sig att försäkringen skulle täcka kostnaderna. Kapellet är viktigt för verksamheten vid Skagagården som ligger alldeles intill.



Skaga kapell brann år 2000. Kapellet återuppfördes enligt ritningarna från 1950-talet, men med ett nytt vapenhus tillfogat enligt äldre avbildningar av det allra första kapellet. Foto: Kerstin Alexandersson, 2002.

Sura gamla kyrka, Västmanland

Den gamla kyrkan i Surahammar uppfördes 1671 i liggande timmer och var sedan 1684 helt spånklädd på utsidan. Kyrkan bestod av långhus med rakt avslutat korparti i öster, torn i väster, vapenhus i söder och sakristia i norr. Sedan Sura nya kyrka uppförts 1892 övergavs den gamla kyrkan. År 1911 restaurerades och inreddes den till samlingsal och kommunalhus. Kyrkan återinvigdes 1967.

Brand

Kyrkan brann år 1998. Branden var anlagd och hela kyrkan totalförstördes utom sakristian som brandskadades.

Återuppförande

Sura gamla kyrka kommer inte att återuppföras. En minnesplats har skapats vid platsen, invigd den 20 september 2003. Kyrkobyggnadens gamla grundmurar har lagats, kompletterats och täckts med järnvitriol-behandlad träpanel. På insidan närmast muren har en plantering anlagts. Sakristian har reparerats och kompletterats med förhall och portik. Vid restaureringsarbetet har material tillvaratagits från det rivna långhuset i så stor omfattning som möjligt. Sakristian är tänkt att användas som minnesrum och museum. Här förvaras föremål från den nedbrunna kyrkan.

Diskussion

Kyrkorådet och kyrkofullmäktige bestämde sig för att inte återuppföra Sura gamla kyrka. Som församlingskyrka betraktat hade den sedan 1800-talet blivit ersatt av den nya kyrkan och användes fram till branden endast för enstaka dop, bröllop och andra sammankomster. De ekonomiska förutsättningarna bland annat gjorde att en återuppbyggnad inte var möjlig. Dels skulle det kosta för mycket, man hade räknat med att behöva låna upp till två miljoner kronor för att klara en återuppbyggnad, dels hade man inte något direkt behov av kyrkan. Delar av församlingen protesterade mot beslutet, men det försvarades med att ett återuppförande av kyrkan "bara skulle bli en kopia" och att "äkta vara ändå är bäst". Sura församling har i stället använt försäkringspengarna för att bekosta en arkeologisk undersökning av platsen samt för att iordningställa den till en minnesplats. De arkeologiska undersökningarna av platsen visade att det fanns en kyrka på samma plats redan på 1300-talet. Vid undersökningarna hittade man även gravar vilka daterats till tiden före 1300. Det är alltså sannolikt att det fanns en kyrka i Sura före 1300-talskyrkan.



Sura gamla kyrka före branden år 1998.
Foto: Jakob Lindblad, 1997.



Sura gamla kyrka efter branden. Foto: Jakob Lindblad, 1998.



Minnesplatsen vid Sura gamla kyrka invigdes hösten 2003. Kyrkans gamla grundmurar har lagats och det tidigare kyrkorummet utgörs nu av en klippt gräsyta. Sommartid kan minnesplatsen användas för gudstjänster. Foto: Jakob Lindblad, 2003.

Södra Råda gamla kyrka, Värmland

Den lilla träkyrkan i Södra Råda övergavs 1859 då en ny kyrka stod klar på annan plats. En kort tid därefter köptes ödekyrkan in för statliga medel och förvaltades av Riksantikvarieämbetet. Södra Råda gamla kyrka var en av landets bäst bevarade medeltida träkyrkor. Planformen var helt intakt och bestod av ett rektangulärt långhus med smalare rakslutet kor och en långsmal sakristia på korets nordsida. Kyrkans uppförande var dendrokronologiskt daterat till 1300-talets början. Vapenhuset framför västportalen tillfogades under 1600-talet. Kyrkans interiör täcktes av treklöverformade trätunnvalv som var de enda helt bevarade i de svenska medeltidskyrkorna. Kyrkorummets valv och väggar var utsmyckade med målningar av mycket högt kulturhistoriskt värde. Korets målningar tillkom under 1300-talets första hälft och intog en central plats i landets högmedeltida kyrkomåleri. Långhusets mer rustika målningar var daterade till 1400-talets mitt.

Brand

Södra Råda brann den 12 november år 2001. Brandorsaken var från början okänd och det fanns olika teorier kring branden. Det har senare visat sig att branden var anlagd. Brandförloppet var mycket snabbt och inget av kyrkan kunde räddas. Direkt efter branden spärrades området runt kyrkan av. De fem första dygna efter branden bevakades platsen dygnet runt av hemvärnet. Området hägnades därefter in och belystes med starka strålkastare. Några veckor senare restes en tältliknande konstruktion över brandresterna som skydd för dessa inför kommande undersökningar.

Diskussion

Omedelbart efter branden uppstod det i bygden en stark opinion och önskan om att kyrkan skulle återuppföras. I februari år 2002 anordnade Riksantikvarieämbetet ett första möte i Södra Råda vilket samlade ett hundratal deltagare. På mötet framkom en tydlig lokal vilja att kyrkan skulle återuppbyggas, vilket också utlovades av riksantikvarien Erik Wegræus.

Att återskapa kyrkan med dess unika målningar ansågs inte möjligt. En kopia skulle däremot kunna bidra med nya och andra upplevelsevärden och återge bygden en del av sin förlorade identitet. Riksantikvarieämbetet menade också att man genom en rekonstruktion skulle kunna utvinna kunskaper om hur kyrkan var konstruerad och därmed om medeltida byggnadstekniker.

Riksantikvarieämbetet har därför i samråd med såväl Gullspångs ledande politiker och boende i Södra Råda som med länsstyrelse och länsmuseum, entydigt funnit att en återuppbyggnad i någon form upplevs som angelägen. Den förlust som gjordes genom branden i Södra Råda har inneburit möjligheter att sätta igång ett unikt långsiktigt projekt, där ett kulturhistoriskt kunskapsuppbyggande kan ske i nära samarbete med lokala och regionala intressenter.

Södra Råda gamla kyrka var väl dokumenterad, tack vare att den var så unik. Man antog därför att det fanns ett bra underlagsmaterial för en rekonstruktion. När nu de arkeologiska utgrävningarna av brandplatsen och brandresterna pågått drygt ett år har det dock visat sig att den omfattande dokumentationen av kyrkan trots allt inte är tillräcklig. I första hand är vissa byggnadstekniska detaljer oklara. Mot den bakgrunden har tanken väckts på ett projekt i Riksantikvarieämbetets regi för att utveckla en metod för fotodokumentation av träkyrkor.



Södra Råda gamla kyrka vid mitten av 1980-talet, sedd från väster. Foto: Pål-Nils Nilsson, ATA.



Interiör mot öster i Södra Råda gamla kyrka. Målningarna i koret är utförda 1323 och långhusmålningarna 1494. Foto: Gabriel Hildebrand, RAÄ, 1992.



Södra Råda gamla kyrka efter branden. Den anlagda branden totalförstörde kyrkobyggnaden. Foto: Olle Johansson, 2001.

Trönö nya kyrka, Hälsingland

Trönö nya kyrka, ritad av arkitekt A. F. Nyström, uppfördes i nygotisk stil åren 1893–95. Trönö gamla kyrka, på annan plats, togs ur bruk och överläts 1913 till staten. Den nya kyrkan, som var av tegel, uppfördes som en salkyrka med västtorn. Interiört var kyrkan relativt välbevarad.

Brand

Trönö nya kyrka brann år 1998. Under åren 1996–98 hölls kyrkan stängd för renovering på grund av skador orsakade av hussvampangrepp. Bara åtta månader efter dess återöppnande ödelades kyrkan av brand. Brandorsaken är inte klarlagd, men det finns en teori om att branden orsakades av att kyrkans trägolv oljades. Kyrkan totalförstördes och endast murverket fanns kvar.

Återuppförande

Trönö nya kyrka återinvigdes år 2001. Arkitekt var Åsa Flarup-Källmark. Kyrkan är återuppford som en ny, mindre kyrka i ruinen av den gamla. Murverket är bevarat i sin helhet, utom under fönstren närmast tornet. Den delen av kyrkan har blivit en öppen gård med altare, vattenkonst och bänkar. Från denna yttre gård kommer man in i den nya kyrkan, som ansluter till det gamla murverket genom höga glasfönster. Dessa ger en visuell kontakt mellan gården och kyrkorummet. Kyrkorummet upptar knappt halva den tidigare kyrkans yta och har på så sätt nästan en kvadratisk form. Kyrkorummet har givits en modern utformning. Tornet har fått ny överbyggnad i glas.

Diskussion

Att kyrkan skulle återuppbyggas rådde det aldrig någon tvekan om inom församlingen. Församlingen ville rekonstruera kyrkan, men detta var inte möjligt av ekonomiska skäl. Men församlingsborna kunde inte heller tänka sig att kyrkans murar revs. Uppförandet av kyrkan i slutet på 1800-talet var ett mycket stort projekt för en landsortsförsamling som Trönö och många hade någon släkting som varit med om kyrkbygget.

Församlingen verksamhet, behov och ekonomi utreddes och fem alternativa handlingssätt presenterades varvid församlingen enhälligt valde det idag genomförda.

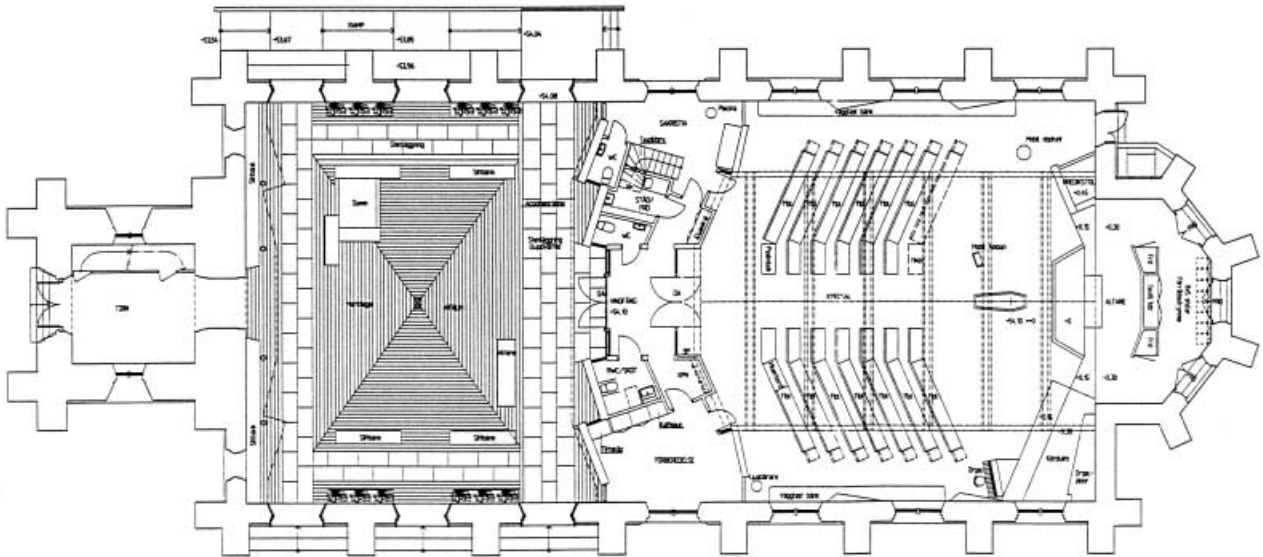
Arkitekt Åsa Flarup-Källmark har beskrivit hur hon först såg det som en omöjlig uppgift att tillgodose församlingens önskan om att till varje pris bevara murarna samtidigt som de ekonomiska förutsättningarna inte medgav en återuppbyggnad. Hon fick idén till förslaget till återuppbyggnad, då hon såg en bild i en äldre bok om mureri, som visade en innergård med höga murar lika den brunna kyrkans murverk. De ekonomiska villkoren och de faktiska behoven i kombination med det starka engagemanget för murverket resulterade således i den ovanliga lösningen.



Trönö nya kyrka år 1947.
Foto: A/B Almquist & Cöster, Hälsingborg. ATA.

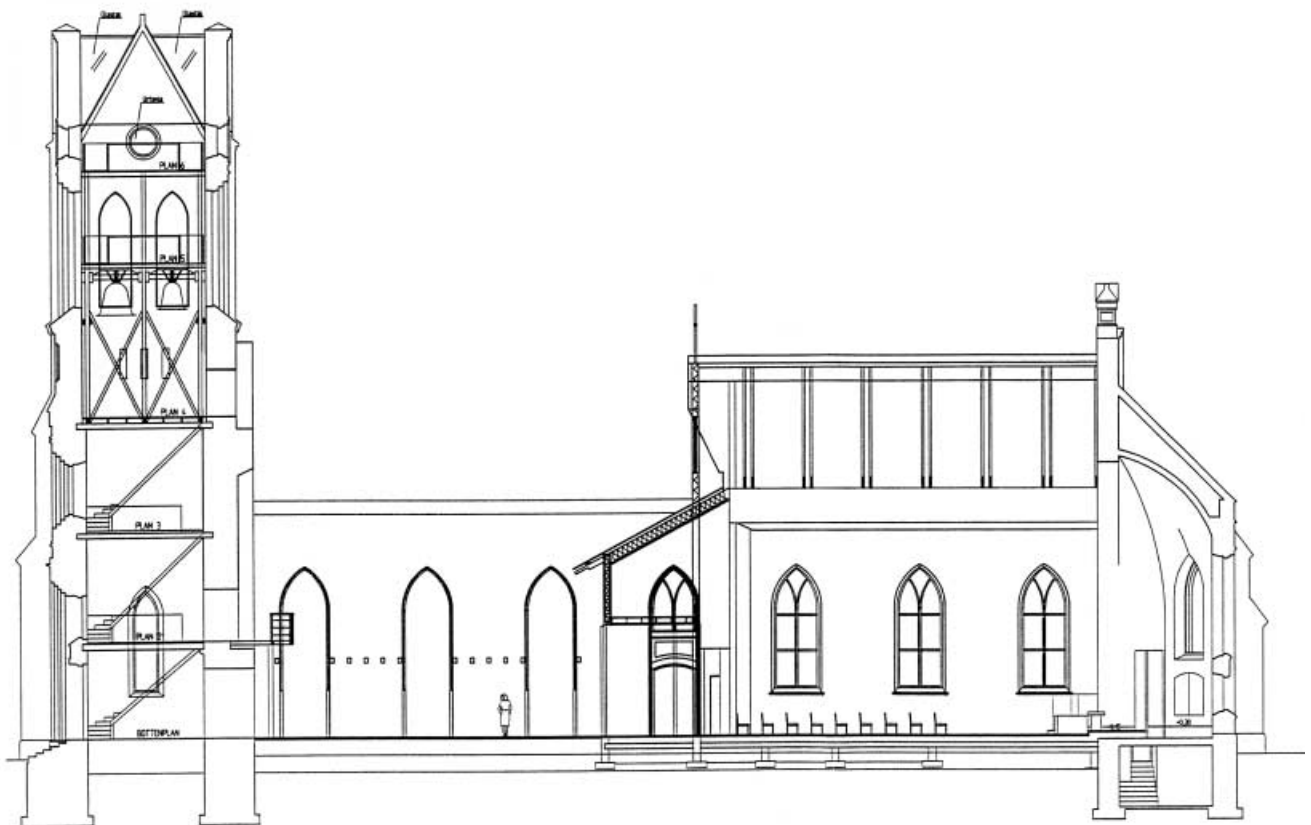


Interiören i Trönö nya kyrka efter renovering 1998.
Foto: Johan Dellbeck, Länsmuseet Gävleborg.



PLAN 1. BOTTENPLAN

Planritning. Det nya kyrkorummets disponering med bänkrader m.m. Den öppna gården är stenlagd. Ritning: Arkitekt Åsa Flarup-Källmark.



LÄNGDSEKTION

Sektionsritning. Det nya kyrkorummet har placerats i byggnadens östra del. I den kvarvarande delen av långhuset har man gjort en öppen gård. Här har murverket i fönsteröppningarna rivits till marknivå. Tornet har fått en övertäckning av glas. Ritning: Arkitekt Åsa Flarup-Källmark.

Umeå landsförsamlings kyrka, Västerbotten

Umeå landsförsamlings kyrka är en av Västerbottens fåtaliga medeltidskyrkor och ska ha invigts år 1508. Kyrkan uppfördes i tegel som en salkyrka med rektangulär grundplan och med sadeltak. År 1805 genomfördes en genomgripande ombyggnad som bland annat innebar att vapenhuset revs och att en ingång togs upp i västgaveln. Efter en brand 1893 återstod endast murarna och valven. En stor restaurering vidtog ledd av arkitekt Fredrik Falkenberg. Kyrkans valv revs och ersattes av ett innertak av trä med målningar. År 1953 återuppsyggs valven under en restaurering ledd av arkitekt Knut Nordenskiöld.

Branden

Kyrkan brann igen år 1986. Sannolik orsak var ett isoleringsfel i kabelanslutningen till ett av de elektriska bänkelementen. Branden hade pågått i flera timmar innan den upptäcktes och interiören totalförstördes liksom yttertaket. Sakristian undgick dock elden och murarna tog inte skada av branden.

Återuppförande

Umeå landsförsamlings kyrka återinvigdes år 1990. Arkitekt var Jerk Alton. Exteriört är den i stort sett återuppsygd som den tidigare kyrkan medan interiören är förändrad och moderniserad. Bland flera förändringar kan nämnas att orgelläktaren i väster fick ny funktion som församlingssal genom en inglasning av läktaren. Orgeln fick ny placering i koret och i botenplanet i väster inreddes ett så kallat kyrktorg.

Diskussion

År 1987 beslutade kyrkofullmäktige att kyrkan skulle återställas. Exteriören skulle återuppsyggas så långt som möjligt och interiören skulle ansluta till den ursprungliga byggnadens arkitektoniska gestalt "utan att göra avkall på idag uttalade krav på allmän och liturgisk funktion". Ingen diskussion kring alternativa lösningar eller andra frågor verkar ha förekommit.



Umeå landsförsamlings kyrka efter återuppsyggnaden. Foto: Bo Sundin, Västerbottens museum, 1994.



Umeå landsförsamlings kyrka. Interiören mot koret i slutet av 1950-talet. Foto: B. Berthelson, 1958. ATA.



Interiören efter återuppsyggnaden. Foto: Jerk Alton.

Källor

Antell, Elina. *Århundradets restaurering blir verklig-
het*. Kulturmiljövård nr 3, 1990.

Antikvarisk-topografiska arkivet, RAÄ. Arkivhand-
lingar och pressklipp.

Att skydda kyrkan mot stöld och brand. Riksantikva-
rieämbetet. 2000. Broschyr.

Bonnier, Ann Catherine & Ullén, Marian. *Kumla kyr-
kor*. Vol. 166 Sveriges kyrkor. Konsthistoriskt inven-
tarium. Stockholm 1976.

*Brandskydd i kulturbyggnader – handbok om brandsyn
och brandskyddsåtgärder i kulturhistoriskt värde-
fulla byggnader*. Räddningsverket. Riksantikvarie-
ämbetet. 1997.

Schwanborg, Ingrid. *Kan man tro på vad man ser?
Reflektioner kring rekonstruktioner i kulturhistoriska
miljöer*. KTH Arkitekturskolan. Fördjupningskurs i
restaurering 10 p. 2002/2003. Artikel (otryckt).

*En tusenårig historia. Kyrkor och gravar vid Sura gam-
la kyrka, från vikingatid till 1700-tal*. Red. Kristina
Jonsson, Västmanlands länsmuseum. Sura försam-
ling, Surahammar 2003.

Wallgren, Karin. *Katarina reser sig ur askan för andra
gången*. Byggnadskultur nr 3, 1992.

Wigardt, Gaby. *Katarina kyrka maj 1990 – maj 1995*.
1995.