



## Les préoccupations des Français, le contexte économique et financier et les intentions de vote pour 2012

**La Course 2012 – Vague 11 – Novembre 2011**

Contact : Jérôme Sainte-Marie, Directeur du Département Opinion - 01 44 94 59 10 / 11

*Etude réalisée conformément à la norme internationale ISO 20252*

2, rue de Choiseul • CS 70215 • 75086 Paris Cedex 02  
Tél. : (33) 01 44 94 40 00 • Fax : (33) 01 44 94 40 01  
[www.csa.eu](http://www.csa.eu)

SA au capital de 3 387 456 € • Siren 308 293 430 • RCS Paris : 308 293 430 • APE 7320 Z  
TVA intracommunautaire FR 46 308 293 430

<b>Fiche technique du sondage</b>	<b>3</b>
<b>Principaux enseignements</b>	<b>4</b>
<b>I. Les préoccupations des Français</b>	<b>8</b>
<b>II. Le contexte économique et financier</b>	<b>10</b>
La confiance suscitée par François Hollande et Nicolas Sarkozy	11
L'approbation des principales propositions de François Hollande	12
<b>III. La perspective de l'élection présidentielle de 2012</b>	<b>14</b>
Les intentions de vote au premier tour	15
Les intentions de vote au second tour	17

- Sondage exclusif **CSA / BFM TV / RMC / 20 Minutes** réalisé **par téléphone les 14 et 15 novembre 2011**.
- **Echantillon national représentatif de 1001 personnes** âgées de 18 ans et plus, dont ont été extraites **822 personnes inscrites sur les listes électorales** en France, constitué d'après la méthode des quotas (sexe, âge et profession du chef de ménage) après stratification par région et catégorie d'agglomération.
- **Rappel mentionné dans le sondage :**
  - **Vague 10 – Octobre 2011** : Réalisé le 17 octobre 2011 auprès de 1010 personnes âgées de 18 ans ou plus, dont ont été extraites 859 personnes inscrites sur les listes électorales en France.

### Précision :

Les résultats auprès des sympathisants de gauche correspondent aux personnes ayant répondu se sentir proche d'un des partis suivants : le Parti Communiste, le Parti de Gauche, le Parti Socialiste, le MRC (Mouvement Républicain et Citoyen), le Parti Radical de Gauche et Europe Ecologie / Les Verts – soit **41%** de l'échantillon.

Les résultats auprès des sympathisants de droite correspondent aux personnes ayant répondu se sentir proche d'un des partis suivants : CPNT (Chasse, Pêche, Nature et Traditions), le Nouveau Centre, République Solidaire, le Parti Radical, l'UMP ou le MPF (Mouvement pour la France) – soit **28%** de l'échantillon.



# Principaux enseignements



## François Hollande et Nicolas Sarkozy peinent à rassurer sur les conséquences sociales de la crise

L'emploi (45%) et le pouvoir d'achat (36%) sont aujourd'hui en tête des préoccupations des Français. Les plus jeunes et les plus défavorisés sont particulièrement sensibles à cet aspect puisque 56% des 25-29 ans citent l'emploi en premier, tout comme 54% des ouvriers. Arrivent ensuite « les retraites » (32%), « les inégalités sociales » (26%), « l'accès aux soins » (24%) et « l'éducation et la recherche » (23%), des domaines au cœur du débat sur l'avenir du modèle social français. Notons également les scores non négligeables de « la dette de l'Etat » (23%) et de « l'avenir de l'euro » (20%), arrivant devant le nucléaire (6%), « l'immigration » (10%), « l'accès au logement » (10%), « la protection de l'environnement » (14%) ou bien « la sécurité des biens et des personnes » (15%).

Face à ces enjeux, la capacité des deux principaux candidats à rassurer les Français semble faire défaut. Les déclarations de François Hollande n'inspirent confiance qu'à trois Français sur dix (30%), soit un score à peine supérieur à celui enregistré par Nicolas Sarkozy (27%), même si les sympathisants de gauche (52% de confiance dans les déclarations de François Hollande) et de droite (69% dans celles de Nicolas Sarkozy) font tout de même majoritairement confiance au candidat dont ils sont proches.

## Les principales propositions de François Hollande majoritairement approuvées

Malgré le pessimisme ambiant et leur scepticisme vis-à-vis du discours de François Hollande, les Français approuvent majoritairement les principales propositions du candidat socialiste. Deux d'entre elles bénéficient du soutien d'une très large majorité : la baisse de 30% du salaire des ministres et du Président de la République (88%) et la création d'un contrat de génération dans les entreprises (80%). La création de 60 000 postes en 5 ans dans l'Education Nationale apparaît quant à elle plus clivante car bien qu'approuvée par une majorité auprès de Français (65%) elle bénéficie surtout du soutien massif des sympathisants de gauche (82%, au lieu de seulement 37% à droite). Quant à l'abaissement de la part du nucléaire dans la production d'électricité et la poursuite de l'EPR de Flamanville, les Français y sont aujourd'hui majoritairement favorables (58%), mais avec une intensité plus forte à gauche (67%) qu'à droite (54%).

## Un premier tour polarisé, un second tour toujours dominé par François Hollande

Le score de Nicolas Sarkozy au premier tour – 27% des intentions de vote – indique une progression de deux points en un mois, et se situe au plus haut niveau depuis le début de notre baromètre La Course 2012, en janvier dernier. Cette progression est particulièrement marquée chez les femmes (32%, + 7 points), les retraités (40%, + 4 points) et les personnes travaillant à leur compte (28%, + 6 points). Aujourd'hui, 66% des personnes l'ayant choisi au premier tour en 2007 renouvelleraient ce choix.

Cependant, François Hollande conserve une nette avance, avec 34% (- 1 point), les autres candidats de la gauche et des Verts rassemblant à eux cinq 11,5%. Parmi eux, Jean-Pierre Chevènement n'attire que 1% des intentions de vote. Le candidat socialiste obtiendrait aujourd'hui bien plus de suffrages parmi les hommes (40%, + 5 points) que chez les femmes (28%, - 7 points). S'il progresse parmi les actifs (37%, + 3 points), et notamment chez les salariés du privé (39%, + 8 points), il recule fortement parmi les retraités (24%, - 11 points). Au premier tour, il recueille 74% d'intentions de vote chez les électeurs ayant voté Ségolène Royal le 22 avril 2007.

Marine Le Pen étant stable à 16%, 11 points derrière Nicolas Sarkozy et 18 derrière François Hollande, sa non-qualification au second tour est aujourd'hui patente. A eux deux, les candidats sélectionnés rassembleraient 61% des intentions de vote de premier tour (60% le mois dernier), dans un contexte de forte polarisation, qui nuit notamment à François Bayrou (7 %, - 2 points).

Au second tour, l'avance de François Hollande est ce mois-ci encore considérable (59%), même si le score du candidat socialiste recule de trois points. Il domine nettement chez les salariés (66%), quelle que soit leur catégorie socioprofessionnelle. On note cependant une baisse sensible chez les personnes les plus diplômées (- 10 chez ceux ayant au moins un bac+2). La force du candidat socialiste est de parfaitement rassembler les anciens électeurs de second tour de Ségolène Royal (97%), bien davantage que ne le fait Nicolas Sarkozy pour ses propres électeurs du 6 mai 2007 (77%). En d'autres termes, près du quart des électeurs de second tour de Nicolas Sarkozy (23%) se disent aujourd'hui disposés à voter pour son adversaire.

**Jérôme Sainte-Marie, Directeur du département Opinion**

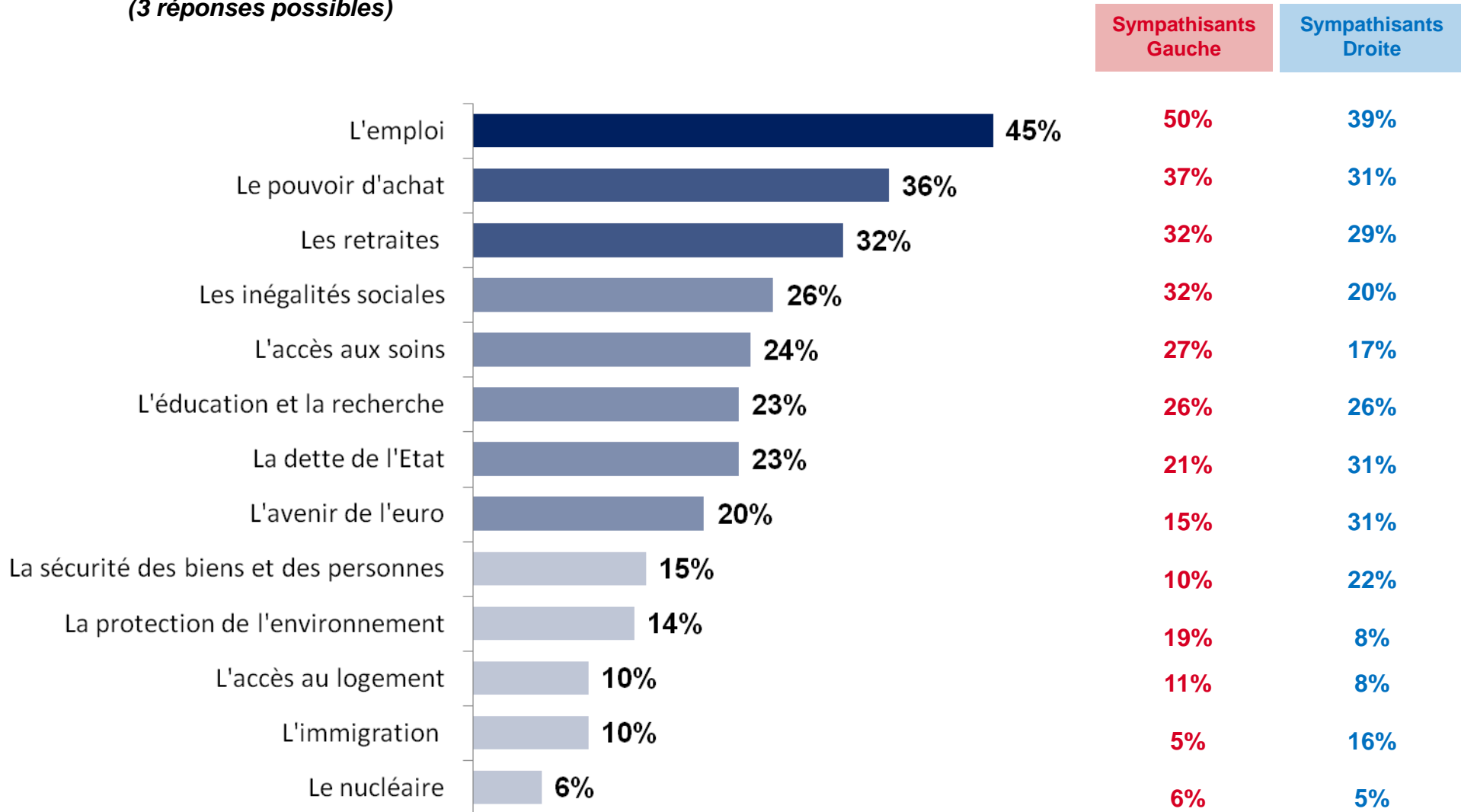


# I. Les préoccupations des Français





**QUESTION – Parmi la liste suivante, quels sont les sujets qui vous préoccupent le plus aujourd'hui ?  
(3 réponses possibles)**



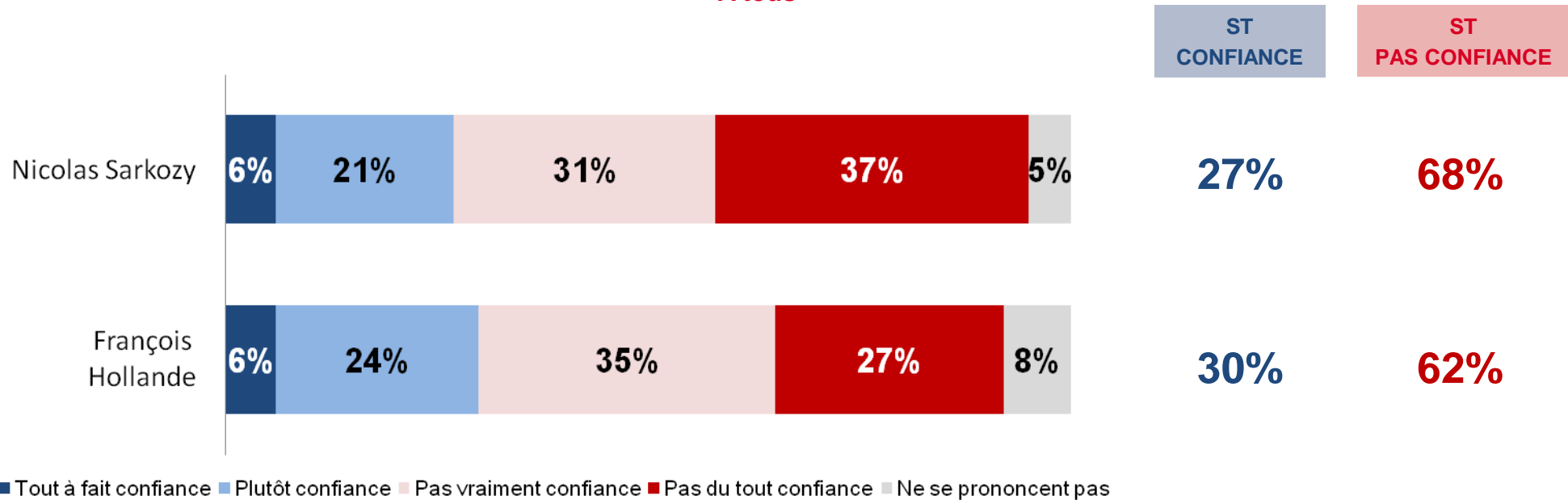


## **II. Le contexte économique et financier**



**QUESTION – Les déclarations de Nicolas Sarkozy / François Hollande à propos du contexte économique et financier vous inspirent-elles confiance ou pas ?**

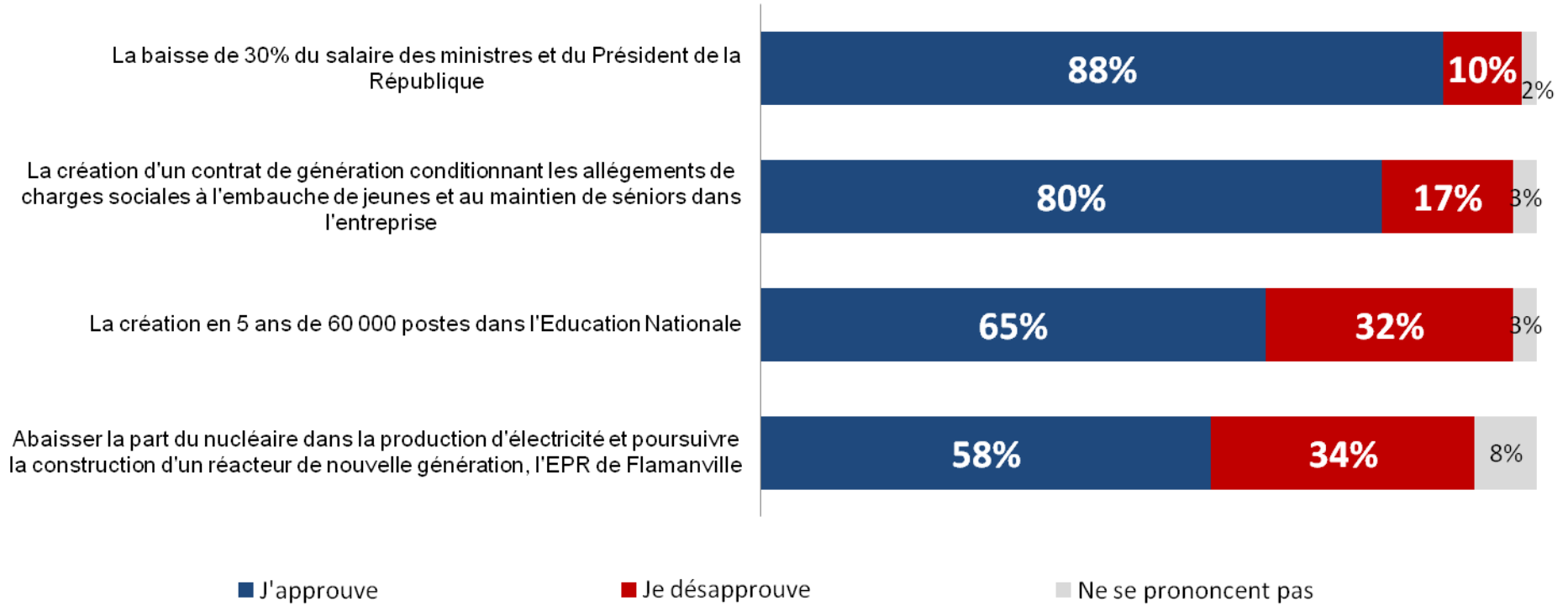
A tous



ST Confiance	Ensemble	Sympathisants de gauche	Sympathisants de droite
Nicolas Sarkozy	27%	12%	69%
François Hollande	30%	52%	9%

**QUESTION – Approuvez-vous ou désapprouvez-vous chacune des propositions suivantes faites par François Hollande ?**

**A tous**



**QUESTION – Approuvez-vous ou désapprouvez-vous chacune des propositions suivantes faites par François Hollande ?**

**A tous**

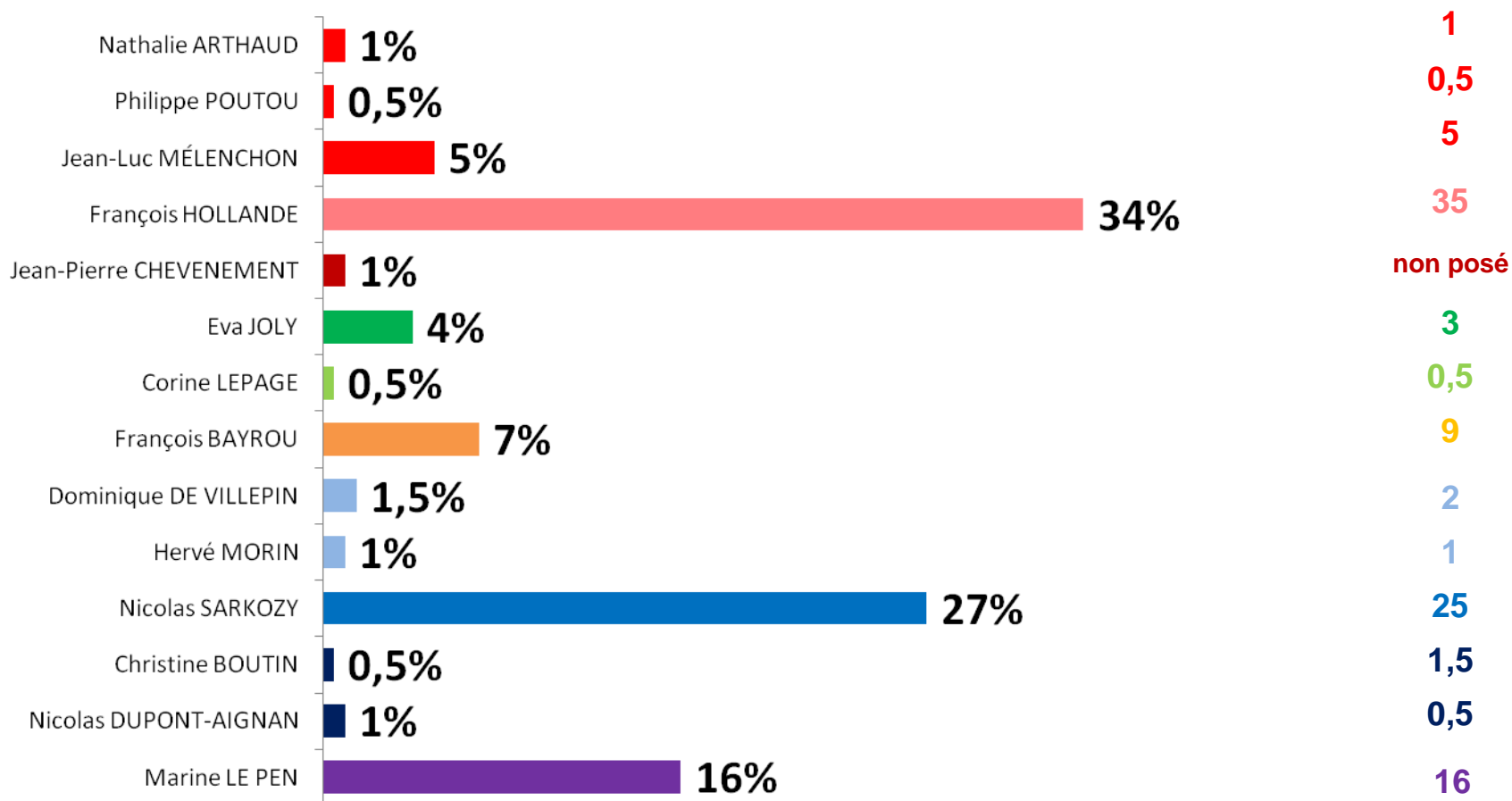
<b>% « J'approuve »</b>	<b>Ensemble</b>	<b>Sympathisants de gauche</b>	<b>Sympathisants de droite</b>
La baisse de 30% du salaire des ministres et du Président de la République	<b>88%</b>	93%	77%
La création d'un contrat de génération conditionnant les allègements de charges sociales à l'embauche de jeunes et au maintien de seniors dans l'entreprise	<b>80%</b>	88%	73%
La création en 5 ans de 60 000 postes dans l'Education Nationale	<b>65%</b>	82%	37%
Abaisser la part du nucléaire dans la production d'électricité et poursuivre la construction d'un réacteur de nouvelle génération, l'EPR de Flamanville	<b>58%</b>	67%	54%

### **III. La perspective de l'élection présidentielle de 2012**



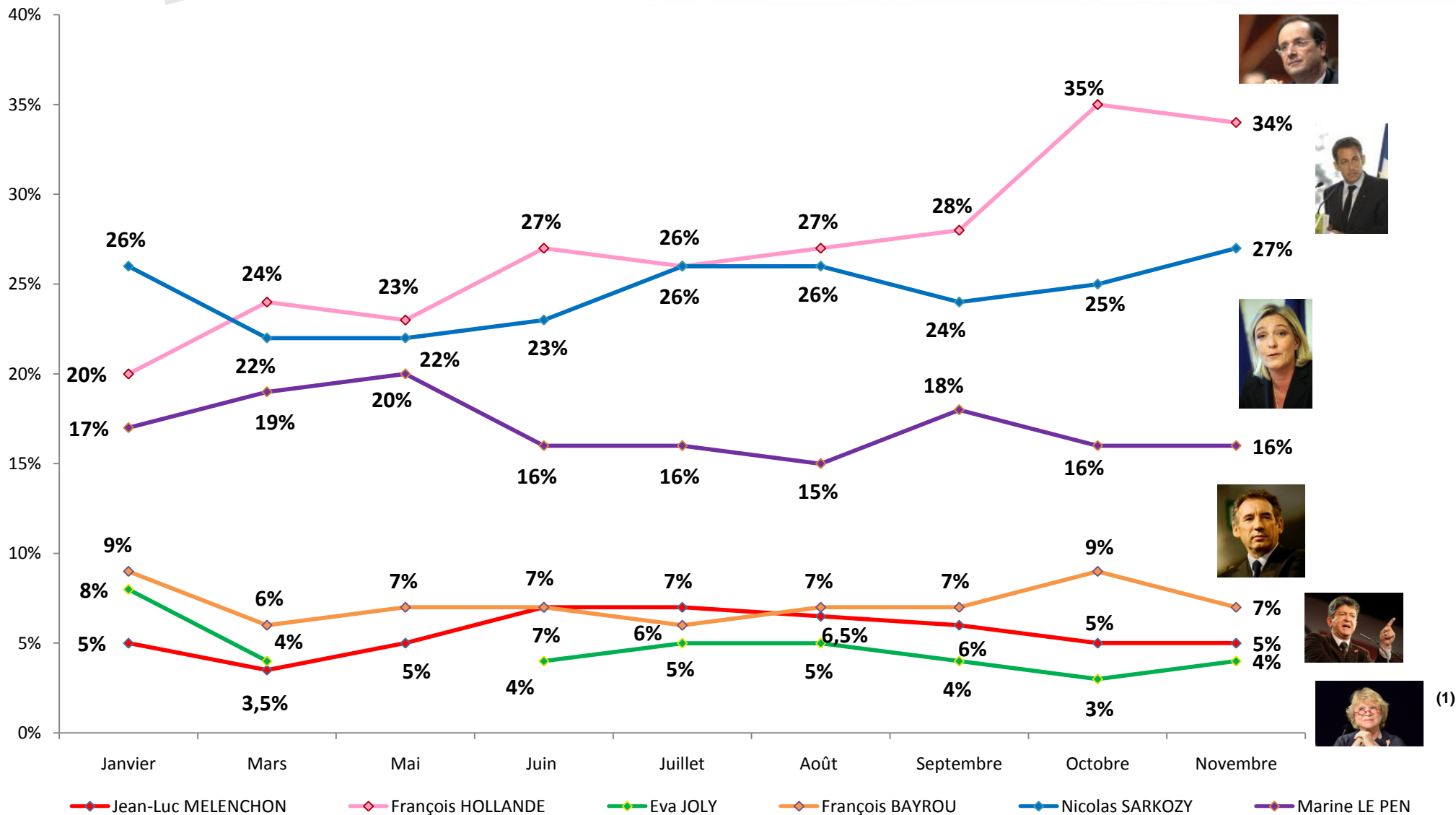
**QUESTION - Si le premier tour de l'élection présidentielle de 2012 avait lieu dimanche prochain et que vous aviez le choix entre les candidats suivants, pour lequel y aurait-il le plus de chances que vous votiez ?**

Rappel Octobre 2011



**Base :** Aux inscrits sur les listes électorales / en % des intentions de vote exprimées (18% ne se prononcent pas)

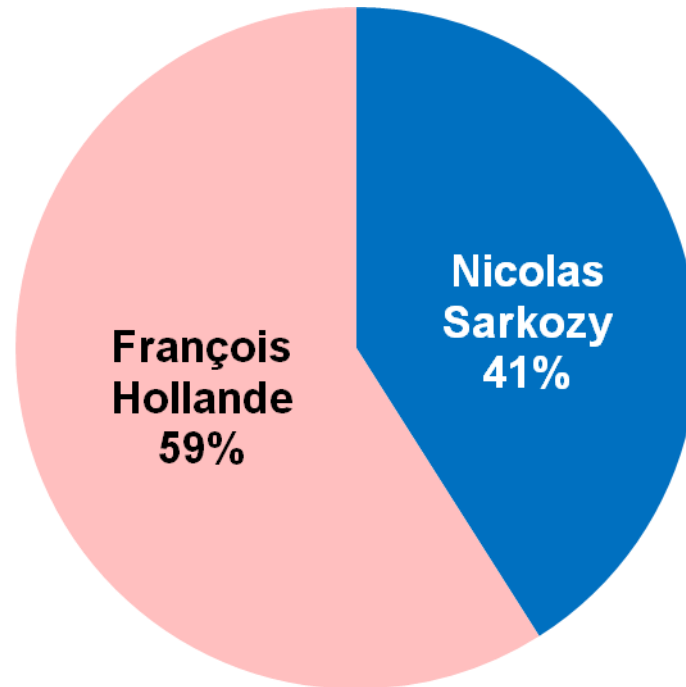
# L'évolution des intentions de vote des principaux candidats



(1) L'interruption dans la courbe est due au fait que Nicolas Hulot était alors testé à la place d'Eva Joly



**QUESTION** - Si le second tour de l'élection présidentielle de 2012 avait lieu dimanche prochain et que vous aviez le choix entre les deux candidats suivants, pour lequel y aurait-il le plus de chances que vous votiez ?



Rappel Octobre :  
62%



Rappel Octobre :  
38%

**Base :** Aux inscrits sur les listes électorales / en % des intentions de vote exprimées (18% ne se prononcent pas)