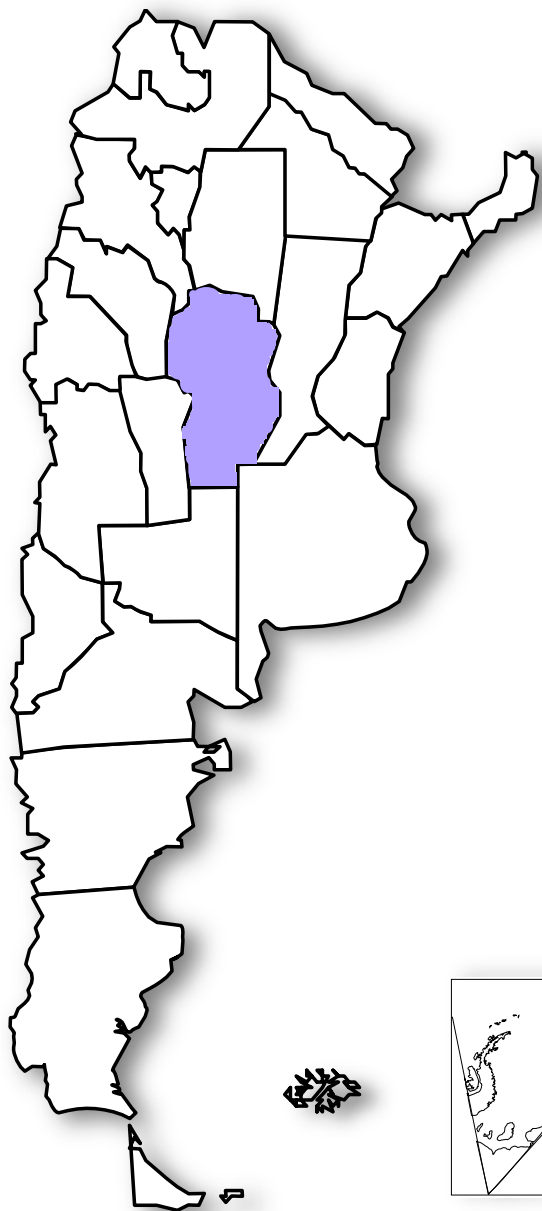




MINISTERIO DE ECONOMIA
SECRETARIA DE POLITICA ECONOMICA



**PANORAMA
ECONOMICO
PROVINCIAL**

CORDOBA

Febrero 2006

SUBSECRETARIA DE PROGRAMACION ECONOMICA
DIRECCION NACIONAL DE PROGRAMACION ECONOMICA REGIONAL

CÓRDOBA



Superficie: 165.321Km²

Población: 3.066.801

Capital: Córdoba



PRESENTACION

Córdoba, ubicada en el centro del país tiene una superficie de 165.321 km². Desde el punto de vista geográfico, gran parte del territorio integra la inmensa llanura pampeana, comprendida entre las áreas montañosas del oeste y la llanura de las provincias del litoral por el este. Según resultados definitivos del Censo de Población 2001, la provincia tiene 3.066.801 habitantes, concentrándose más del 43% en el departamento donde se encuentra la capital. La ciudad de Córdoba es la segunda aglomeración urbana del país.

La provincia pertenece a la región pampeana y tiene una superficie apta para la agricultura calculada en 8,4 millones de hectáreas,

de las cuales un 74% han sido sembradas en 2003. Los principales cultivos son los granos, cuyo destino fundamental es la exportación. La ganadería ocupa una extensión aproximada de 10 millones de hectáreas, desarrollándose la cría y engorde de vacunos y la lechería, en las áreas de mejor aptitud y la cría de caprinos, ovinos y también vacunos criollos y cruza, en las zonas semiárida y árida del noroeste. En el sector industrial se destacan las industrias ligadas al sector agropecuario y a la industria automotriz, asentada en la provincia a partir de los años cincuenta. Por otra parte, el turismo es otra actividad económica que ha tenido fuerte gravitación en la economía provincial.



ESTRUCTURA PRODUCTIVA

Según estimaciones de la Dirección Nacional de Cuentas Nacionales, el Producto Bruto Geográfico (PBG) de la provincia de Córdoba representaba en 1993, aproximadamente, el 8% del PBI nacional.

En cuanto a la composición del producto provincial, el sector terciario concentra, aproximadamente, un 64% del mismo, participación similar que la del promedio nacional (63%). Dentro de este sector, las actividades más relevantes son “comercio, restaurantes y hoteles” (20%), “servicios comunales, sociales y personales” (20%), y “establecimientos financieros, seguros, bienes inmuebles y servicios a empresas” (17%). El sector secundario aporta el 27% del Producto provincial (inferior al nivel nacional, que es del 29% del PBI), destacándose la “industria manufacturera” (17%), “construcción” y “suministro de electricidad, gas y agua” (7% y 3% respectivamente). Por último, el sector primario representa un 9% del PBG, superior al promedio nacional (8%), siendo la agricultura y la ganadería las actividades casi excluyentes.

De acuerdo al Censo Económico Nacional de 1994, las principales ramas de la Industria Manufacturera estaban representadas por el sector automotriz y la industria de alimentos y bebidas, que en conjunto concentraban el 60% del Valor Bruto de Producción. La fabricación de vehículos automotores participaba con el 21% del VBP, constituyendo la rama más importante de la provincia. En conjunto esta rama junto con la fabricación de maquinaria agrícola, fabricación de partes, piezas y accesorios y fabricación de carrocerías aportaban cerca del 30% del VBP manufacturero. Por su parte la fabricación de lácteos y la industria de aceites y grasas son las

dos ramas más relevantes dentro del sector de alimentos y bebidas (7% y 6% del VBP respectivamente). Le siguen en importancia la molienda de trigo, la fabricación de bebidas gaseosas, la elaboración de cacao, chocolate y productos de confitería y la matanza de ganado.

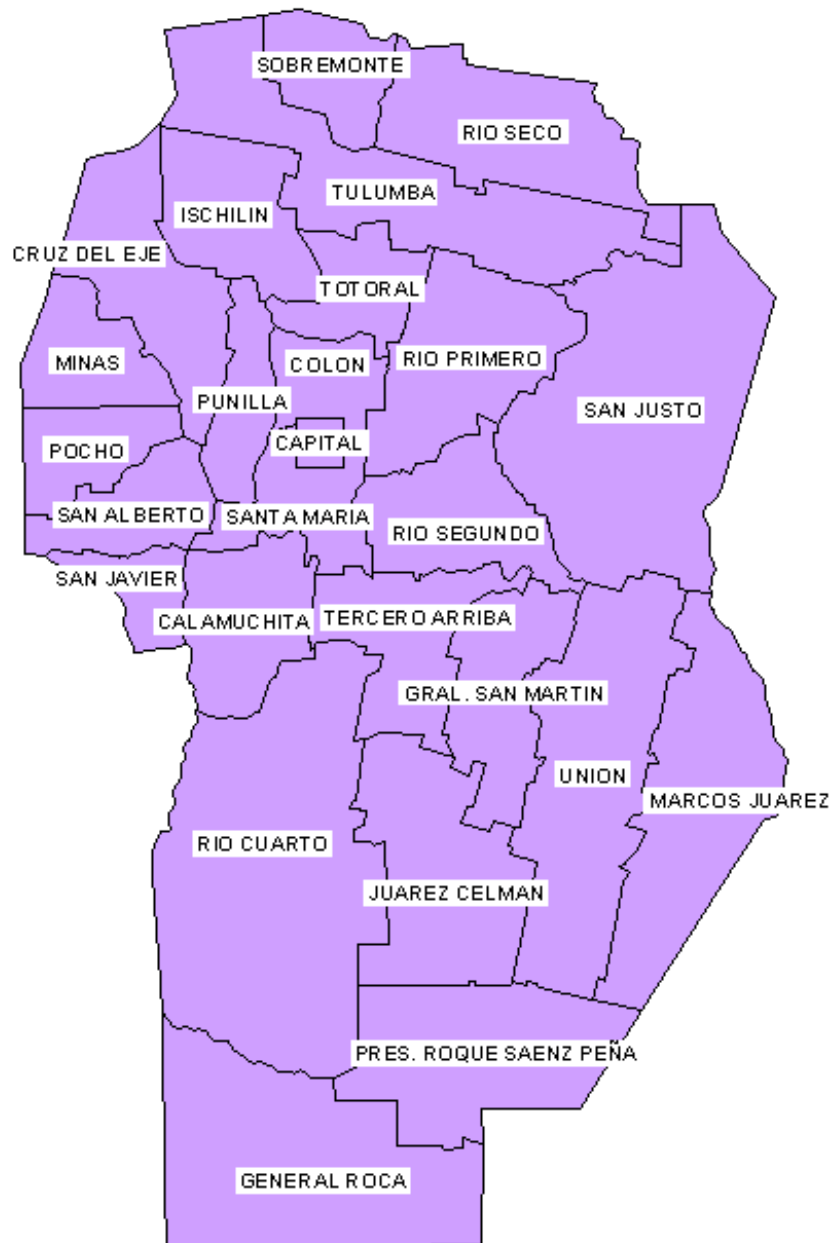
Por otra parte la provincia cuenta con un sector agropecuario diversificado con características predominantes de la región pampeana, aunque también presenta zonas con cultivos industriales y frutales característicos de regiones semiáridas. La distribución geográfica de la producción primaria presenta las siguientes características: la región noroeste del territorio se destina a la producción ganadera, con bajos niveles de productividad; la zona central es agrícola-ganadera, con predominio de la segunda actividad



y niveles medios de productividad; la porción centro-este se especializa en la ganadería con destino a la producción de leche. Por su parte, la zona sudeste se destaca por la agricultura con altos rendimientos y, en menor medida, por la

ganadería de ciclo completo con niveles de productividad muy superiores al promedio provincial y por último, la región sur, presenta una actividad agrícola-ganadera de elevados niveles de rendimiento y productividad.

Mapa Político



PRINCIPALES ACTIVIDADES

Automotriz

El sector se compone fundamentalmente de empresas terminales y productoras de autopartes. Las actividades que realizan representan, aproximadamente, poco más del 30% de la generación de valor de la industria manufacturera cordobesa y un 5% del producto provincial.

En la ciudad de Córdoba se concentran las plantas de las principales terminales automotrices: Renault, Fiat, Iveco y Chrysler. En total existen alrededor de 250 empresas automotrices y autopartistas, estando casi tres cuartas partes de ellas en el departamento Capital.

Desde mediados de la década del '90 hubo fuertes inversiones en el sector que provocaron una significativa alza en la producción nacional automotriz, registrándose en 1998 el récord de unidades producidas (457.957 unidades), con un crecimiento del 60% respecto a 1995. Por su parte Córdoba presenta en el mismo período, un crecimiento mayor (177%), con una producción récord de 190.621 unidades en 1998, lo que significó una mayor participación en la producción nacional, pasando del 24% a casi el 42% de este total.

Las empresas autopartistas también experimentaron un notable incremento de la producción, pero en un contexto de fuerte



reconversión. A principios de la década, la producción de autopartes estaba destinada a proveer insumos de modelos que sólo se fabricaban en la Argentina, con lo que no estaban sujetos a la competencia externa. La apertura de la economía, la integración con el Brasil, y la actualización de los productos fabricados por las terminales, implicó la necesidad de inversiones en equipos, mejoras en la calidad de los productos e incorporación de tecnología, provocando la reconversión del sector.

Las empresas autopartistas cordobesas, en 1998, produjeron un 27% del valor generado por este sector, destinando más de la mitad de la producción a las terminales cordobesas, y un cuarto de la misma al mercado externo; el resto se vende en el mercado de reposición y a empresas terminales de otras provincias. Las terminales cordobesas, por su parte, representaron un 70% del sector, vendiendo las tres cuartas partes de la producción al mercado interno y el resto al mercado externo, principalmente al Brasil. Las firmas constructoras de carrocerías, remolques y semirremolques representaron el 3% del producto sectorial.

En el período 1990-2000 con la presencia de seis terminales automotrices en la provincia, esta industria invirtió localmente, más de 3.300 millones de dólares. Fiat y Renault son las empresas que realizaron las mayores inversiones. En cuanto a las inversiones del sector autopartista, también Córdoba fue el principal destino de las inversiones en la década.



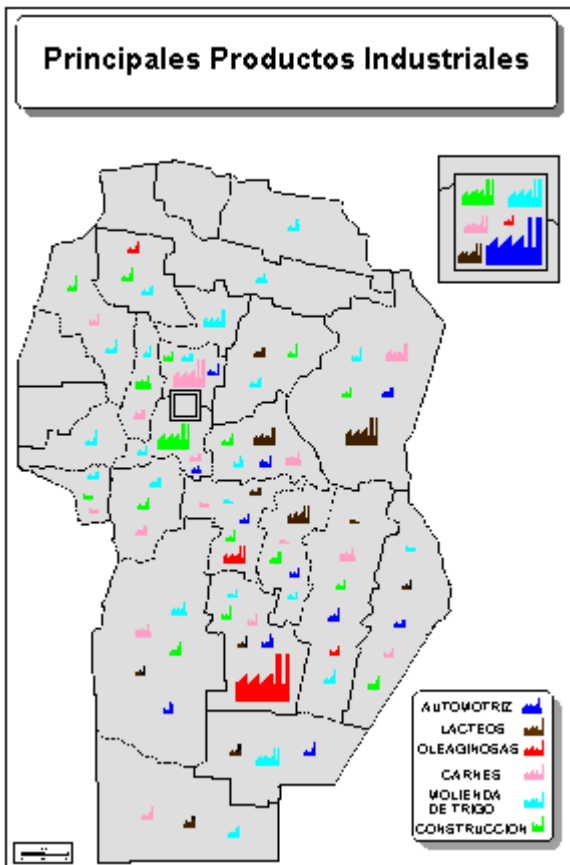
En mayo de 1999 entró en vigencia un régimen de facilidades para la compra de automóviles, denominado Plan Canje, que impulsó la actividad del sector cuyas ventas se encontraban retraídas. Con un costo fiscal de alrededor de 500 millones de dólares, entre abril de 1999 y octubre de 2000, fecha límite de la entrega de certificados del Plan, se dieron de baja aproximadamente 344 mil vehículos y se patentaron 300 mil nuevos.

En el año 2000, a nivel nacional se verificó una caída en las ventas internas, situación que fue compensada por un aumento de las exportaciones, lo que resultó en un incremento de la producción en su conjunto. En este contexto, la producción en Córdoba disminuyó en dicho año y aunque a un ritmo menor, continuó su caída en los años 2001 y 2002, disminuyendo también su participación sobre el total del país. Esto se debe fundamentalmente a la contracción en la producción de las principales terminales, Fiat y Renault.

En mayo de 2001, con el fin de rebajar los precios de los autos y reactivar de este modo el mercado local, el gobierno firmó un acuerdo con el sector automotriz que incluye la baja de impuestos nacionales y provinciales y la baja en los costos de comercialización. Sin embargo la recesión global afectó fuertemente al sector, las ventas en el mercado interno continuaron cayendo, profundizando la crisis de las empresas que comienzan a producir despidos y cesantías a parte de su personal, disminución de turnos u horarios de trabajo y en el caso de numerosas firmas el traslado de sus plantas a Brasil.

A principios de 2001 el Gobierno firmó un acuerdo bilateral con México (Acuerdo de Complementación Económica Número 6 ACE N°6), por el que los productores locales de automóviles podrán ingresar 19.000 unidades con un arancel de 8%, contra el 35% que rige para de los estados no integrantes del Mercosur. Este acuerdo con México completa uno similar firmado entre ese país y Brasil a comienzos de 2000, por el cual se autoriza a un intercambio de 40.000 unidades con ese mismo arancel.

El comercio exterior ha constituido uno de los pilares del citado crecimiento, en la década del '90 las exportaciones de vehículos automotores se incrementaron en más de 10 veces. Sin bien en 2002 las exportaciones, tanto nacionales como provinciales, disminuyeron, la porción exportada de la producción aumentó notablemente. La provincia vendió al exterior vehículos por un monto de 54 millones de dólares, registrando una caída del 64% respecto al año anterior. Las exportaciones nacionales de vehículos en dicho año totalizaron 1.126 millones de dólares, con una caída del 26%. De esta forma, Córdoba disminuyó su participación en las exportaciones de automóviles del 10% al 5%. Del total de ventas al exterior, el 76% tuvieron como destino Brasil. En el caso de las autopartes, la provincia aumentó su participación en las ventas totales del país del 48% en 2001 al 53% en 2002, al totalizar ventas en este último año por 230 millones de dólares.



Lácteos

El sector lácteo se compone tanto de actividades primarias (producción de leche cruda) como de actividades secundarias: elaboración de quesos, mantecas, leches preparadas y fluidas y otros productos lácteos.

La producción de lácteos se centra fundamentalmente en las provincias pampeanas: Buenos Aires, Santa Fe, Córdoba y Entre Ríos. Córdoba produce aproximadamente el 28% del total nacional, aunque se debe tener en cuenta que los productores conforman cuencas lácteas que, en muchos casos, abarcan más de una provincia y las empresas poseen plantas en más de una localidad, proveyéndose de materia prima en distintas provincias.

Dentro del territorio cordobés existen cuatro cuencas lecheras, entre las que cobra mayor importancia la de Villa María con un 50% de la producción, distribuyéndose el resto en las cuencas Sur y Noroeste y, en menor medida, en la Central.

Vista la producción por departamentos, se destacan San Justo y General San Martín, pertenecientes a las cuencas Noroeste y Villa María, que concentran la mayor cantidad de establecimientos productivos. También resulta relevante la participación en la producción lechera de los departamentos de Unión, Marcos Juárez, y Río Segundo.

En la década del '90, en virtud de la estabilidad económica y de la mejora en los precios



de la materia prima, los productores primarios, incorporaron tecnología que permitió un fuerte incremento en la productividad. Asimismo, en este período se modificó la forma de pago, comenzando a abonarse por calidad y mejoras, lo que obligó a la incorporación de equipos de frío y otras mejoras. En este período una numerosa cantidad de pequeños tambos que no lograron reconvertirse ni alcanzaron la escala suficiente, quedó fuera de la producción. Las profundas reformas en la actividad primaria se orientaron, al igual que la tendencia mundial, hacia la producción en un menor número de tambos, rodeos más grandes y mayor rendimiento por tambo y por animal.

La provincia de Córdoba tiene una orientación "quesera", ya que, de los aproximadamente 2.700 millones de litros de leche cruda obtenidos, un 60% se destina a la elaboración de quesos (46% de pasta blanda, 37% semidura y 17% de pasta dura), un 30% a la de leches preparadas, un 5% a leches fluidas, y el 5% restante a otros productos. En 2002, la producción lechera provincial disminuyó respecto al año anterior, aunque en menor medida que la nacional.

Córdoba cuenta con 453 plantas lácteas (67% del total de la región Centro), según información provincial correspondiente al año 2002, concentrando aquellas de menor envergadura (menos de 5.000 lts/día), mientras Santa Fe es la que cuenta con las plantas de mayor tamaño (más de 50.000 lts/día).

Durante la segunda mitad de la década del '90 la actividad se caracterizó por un fuerte

dinamismo, con fusiones y absorciones de pequeñas y medianas empresas y nuevas inversiones. De este total aproximadamente 216 millones se volcaron a la provincia de Córdoba, localizándose especialmente en los departamentos de San Justo y General San Martín.

Sin embargo, pese a este dinamismo del sector, persisten numerosos factores que afectan la producción. Entre los más importantes se pueden destacar la presencia de las barreras paraarancelarias y el mercado con altos niveles de subsidios en los países desarrollados, la fijación de precios por algunas grandes empresas y la política comercial de los supermercados. En otros aspectos, la industria aún adolece de la suficiente diversificación de productos y de una estrategia de mediano y largo plazo para el sector. En la producción primaria persisten los altos costos internos, la falta de mano de obra calificada, problemas de escala de producción y endeudamiento y falta de una calidad homogénea de producción.



En la provincia, el sector se caracteriza por la presencia de una gran cantidad de empresas PyMES, aunque el recibo de leche y la elaboración de los principales productos presentan un elevado grado de concentración, en especial en el caso de la leche en polvo y otras leches preparadas y en productos frescos como yogurt, postres y flanes.

El mercado interno capta alrededor del 80% de la producción nacional, registrándose, junto con el aumento de la producción en los últimos años de la década del '90, un significativo incremento del consumo de lácteos en el mercado local. En 1999 el consumo aparente alcanzó los 235 lt/

habitante/año, incrementándose un 2,4% respecto a 1998.

En 2002, el sector hizo frente a un mercado interno deprimido que redujo sus compras en un 10%, continuando la retracción iniciada con la crisis de 2001.

Las ventas externas del sector industrial lechero de la provincia fueron, en 2002, de 77 millones de dólares, registrando una caída del 2% respecto al año anterior y del 23% respecto a las cifras récord de 1999 (100 millones de dólares). De este total, el 66% estuvo constituido por leches preparadas (leche en polvo), mientras que los quesos participaron en el 27% de las ventas externas del sector.

Granos: Cereales y Oleaginosos

La provincia de Córdoba es una fuerte productora de granos. La superficie sembrada con cereales y oleaginosas en 2003 fue de 6,2 millones de hectáreas. El 60% de la misma está destinada al cultivo de oleaginosos y el restante 40% son cereales, principalmente maíz y trigo, y en menor medida sorgo, avena y centeno.

En la década del '90 se produjeron significativos cambios, especialmente en los últimos años que se han cristalizado en el incremento de los rendimientos por hectárea. Es así que, si se observa el período 1990-2000, mientras la superficie creció el 52%, la producción



registró un alza del 223%. Este incremento en la productividad es más notorio en los cereales que en las oleaginosas, ya que en el primer caso la superficie sembrada creció sólo un 25%, mientras que el aumento de la producción fue superior al 330%. En el caso de las oleaginosas, el área sembrada en el año 2000 fue un 79% superior a la de 1990, y la producción fue casi el 160% superior. En ambos grupos de cultivos se observa que, a partir de 1998, el volumen producido se ubica en un nuevo escalón productivo.

La incorporación de maquinaria y el aumento en el uso de fertilizantes y agroquímicos aunado al cambio en las semillas utilizadas, fueron los causantes del aumento en los rendimientos ocurridos en la década del '90. En la provincia durante 1997 y 1998 se registraron las mayores ventas de maquinaria agrícola (1.028 y 1.034 tractores y cosechadoras para esos dos años). En los años siguientes se observa la caída de las ventas, provocada por la fuerte contracción de los precios agrícolas.

En la provincia se cultiva soja, girasol y maní. La soja es la principal oleaginosa. En 2003, alcanzó una superficie superior a las 3,5 millones de hectáreas, con un incremento del 170% respecto a principios de la década del '90. La producción, sin embargo, registró en igual período un alza muy superior (225%), como resultado de la significativa incorporación de tecnología, llegando en el año 2003 a una producción cercana a las 10 millones de toneladas. El girasol registró asimismo, una fuerte alza tanto en la superficie cultivada como en la producción, que alcanzó un pico, en 2000, con 1 millón de toneladas. En el 2001, debido a la fuerte caída en los precios de esta semilla, el área sembrada disminuyó un 40%



respecto al año anterior, tendencia que continuó en 2002 y 2003.

En tanto, la superficie destinada al maní tuvo un fuerte crecimiento en la década, alcanzando los valores máximos en 1998, para luego descender y ubicarse en las dos últimas campañas en torno de las 220 mil hectáreas, lo que de cualquier forma, significó un incremento del 30% respecto a 1990. La producción tuvo un crecimiento superior al de la superficie, aunque el incremento en la productividad no fue tan significativo como en los otros cultivos. En términos de participación en la producción nacional, Córdoba produce aproximadamente el 30% de la soja y el 14% del girasol y casi la totalidad del maní.

El destino de la producción primaria es diverso, un 25% de la producción de soja se industrializa en la provincia, un 60% se envía a Santa Fe, que posee mayor capacidad instalada para su procesamiento, y un 15% se exporta. En cuanto al girasol, casi la totalidad se muele en Córdoba, exportándose el resto, mientras que en el caso del maní, un 15% se procesa en la

provincia, destinándose a mercados externos una proporción significativa del resto. La producción industrial de estos oleaginosos se destina, entre un 75% y 95%, a la exportación.

En cuanto a la distribución departamental de la producción de la soja, los departamentos ubicados en la zona Centro y Este del territorio provincial concentran la mayor parte de la producción. Los de la zona Sur concentran la producción de girasol y los del centro-sur de la provincia, la de maní.



Con relación a la actividad industrial, la producción de aceites y pellets de soja creció, entre 1993 y 2003, a tasas similares a las de la producción primaria correspondiente (126% y 101%, respectivamente), y en el caso del girasol, la industrialización tuvo un crecimiento aún mucho menor que el de la producción primaria (17% en el caso de aceites y 2% los pellets).

Córdoba posee 4 plantas de aceite y aproximadamente el 11% de capacidad nacional, con 9.600 toneladas diarias. Los establecimientos están localizados en el sur provincial en los departamentos Tercero Arriba y Juárez Celman. La totalidad de la molienda de maní se efectúa en esta provincia.

El principal destino de estos aceites y pellets es el mercado externo, lo cual vincula a la actividad más a las condiciones de precios internacionales que a la evolución de la economía y demanda local. Tanto para el aceite como para los pellets de soja, las ventas externas representan casi el 90% del VBP, mientras que para el aceite de girasol son el 77% de la producción.

Las exportaciones de oleaginosas en 2002, alcanzaron los 466 millones de pesos con una

disminución del 9% respecto a 2001. La soja participa con el 83% de las ventas con un monto de 387 millones de dólares, mientras que el maní aporta el 14% del total de granos oleaginosos. En cuanto a los aceites, se registró en el año 2002, un crecimiento en las ventas del 35%, llegando a los 430 millones de dólares. El aceite de soja es el principal producto, seguido por el de girasol. Sin embargo, las ventas de subproductos registraron en el año 2002, una caída del 2%, con un monto de 589 millones de dólares, donde el principal producto son los pellets de soja.

El maíz es el principal cereal de la provincia, alcanzando en 2003 una producción de 6,2 millones de toneladas, concentradas fundamentalmente en los departamentos del sur y el sudeste. En el período 1993-2003 el volumen de producción se incrementó casi el 160%. Casi tres cuartas partes de este cereal se envía a los mercados externos.

La superficie destinada al trigo, entre 1990 y 2000, no ha registrado significativos incrementos, con fluctuaciones a lo largo de la década. En las últimas campañas se registraron sucesivos aumentos superando, en 2002 y 2003, el millón de hectáreas. Sin embargo, como ocurrió en los restantes cultivos la incorporación de nuevas semillas, agroquímicos, fertilizantes y maquinarias produjo una fuerte alza en los rendimientos medios, generando un significativo incremento en la producción. Gran parte de la misma se industrializa en la provincia (entre un 60% y 90%, dependiendo de la campaña), y tienen como destino final la elaboración de productos de panadería, galletitas y bizcochos.





También la producción de sorgo tuvo un crecimiento significativo en la última década, Córdoba produjo, en el año 2000, el 46% del sorgo nacional, situándose como la primera productora. En la campaña 2003 la producción provincial disminuyó significativamente (33%), por lo que dicha participación se redujo al 30%. La localización de la explotación de este cultivo se concentra en la región centro-norte de la provincia. Cerca de la mitad de la producción se exporta y una proporción semejante se consume en el mercado interno

En cuanto a la capacidad de almacenaje, la provincia presenta un desarrollo menor que Buenos Aires y Santa Fe, que concentran el 49% y 23% de la capacidad total en el país, contra el 13% de Córdoba (6,24 millones de tns.). En el territorio provincial, la localización de la infraestructura de acopio es coincidente con la de producción, centrándose en los departamentos del Sur y Este, especialmente Marcos Juárez, que tiene más de un millón de toneladas de capacidad.

Entre los principales problemas que enfrenta el sector desde el punto de vista micro se pueden mencionar su alto nivel de endeudamiento y escasez de crédito, la escasez de infraestructura de acopio, la obsolescencia del capital y maquinarias, la escasa diferenciación por calidad y la falta de asociatividad. Por su parte desde el punto de vista macroeconómico, se observa una alta repercusión en los resultados económicos de los altos costos de transporte y las deficiencias en el servicio, las dificultades de acceso al crédito y el financiamiento con altas tasas, las políticas comerciales en los países desarrollados que

provocan caídas en los precios internacionales y restricciones en el de acceso a los mercados y las dificultades surgidas a partir de las limitaciones al comercio de productos genéticamente modificados.

Las exportaciones cordobesas de cereales fueron, en el año 2002, de 554 millones de dólares, con un incremento del 23% respecto a 2001. El maíz constituye el 68% de estas ventas, mientras el trigo participa con el 29%.

Sector Molinero

En la provincia de Córdoba la molienda de trigo mostró un comportamiento estable desde 1990, con excepción de los años 1998 y 1999 que registraron un crecimiento del 25% y del 14% respectivamente, respecto a 1990, mientras que la producción de trigo se incrementó un 180% en el mismo período. Existen 106 plantas en el ámbito nacional que realizan la molienda nacional de trigo. De estas un total de 16 se encuentran localizadas en Córdoba, moliendo alrededor de 1 millón de toneladas de trigo en 2002, que representan aproximadamente el 23% de la molienda nacional. La molienda promedio por planta es de 61.300 tns., superando en casi el 50% el tamaño medio de las plantas del país.

En la provincia también se realiza la molienda del maíz, cuyo cultivo se concentra especialmente en la zona de Río Cuarto. Se encuentran localizados 7 molinos maiceros, que a excepción de uno que realiza la molienda húmeda, trabajan con el proceso de molienda seca.

Los productos elaborados son: aceite de maíz, almidones simples y modificados, fructuosa de 1° generación, glucosa, jarabes mezcla y gluten. Existen sólo dos empresas que realizan la molienda húmeda, una localizada en Córdoba y otra en Santa Fe, conformando un mercado oligopólico. Las restantes plantas, que realizan molienda seca, tienen capacidades muy inferiores a las antes mencionadas.

El sector molinero ha tenido durante la década del '90, un lento proceso de modernización. Gran parte de los molinos han realizado inversiones por montos inferiores a los 2 millones de pesos, estando destinadas a incrementar la capacidad de ensilaje, mejorar los sistemas de recepción, secado y limpieza de granos, además, en algunos casos se registró la incorporación de tecnología de punta para incrementar la capacidad de molienda, mejorar el envasado, entre otras.

Sector Ganadero

El stock ganadero de la provincia es de alrededor de 7 millones de cabezas, siendo un 88% bovinos, un 7% porcinos y el resto, ovinos y caprinos.

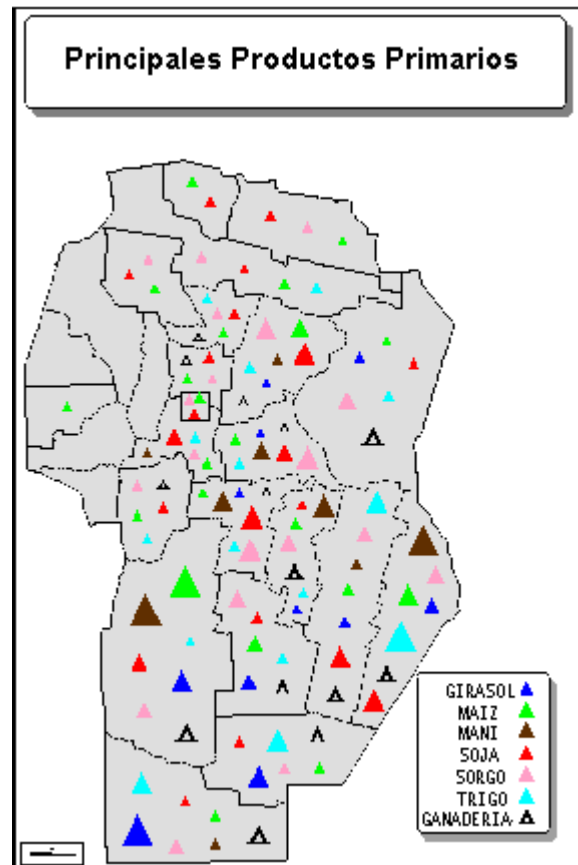
En el año 2002, la provincia contaba con aproximadamente 6,1 millones de cabezas de ganado vacuno. La faena total, contabilizando los 36 establecimientos existentes en la provincia, fue de 1,4 millones de cabezas, mientras que la faena en los 16 establecimientos habilitados por el SENASA representó aproximadamente el 65% del total.

Los departamentos con mayor cantidad de cabezas de ganado vacuno, son Río Cuarto, San Justo y General Roca, mientras que en las actividades de procesamiento de carnes y elaboración de fiambres y embutidos se destacan Unión, San Justo, Colón y Capital.

La generación de valor de la matanza, procesamiento y conservación de la carne bovina es de aproximadamente 50 millones de pesos, y de 20 millones para la elaboración de fiambres y embutidos.

Con respecto a la estructura industrial de este sector es importante señalar que coexisten un importante número de plantas de tamaño y características variables, las hay tanto de última generación, como aquellas que utilizan métodos tradicionales. Es una industria poco concentrada, que tiene además, una alta capacidad ociosa, que se encuentra entre el 30 y 40%, dónde sólo los establecimientos exportadores tienen una mejor performance. Los mismos están atravesando un período crítico a partir de la caída de las exportaciones de carnes por la reaparición de la fiebre aftosa en el país y el cierre de numerosos mercados externos.

Las plantas instaladas en la provincia tienen una capacidad de faenamiento de 3.280 cabezas mensuales, promedio menor al tamaño de los establecimientos santafecinos (4.236 animales/mes). En la década del '90 en la provincia se registraron inversiones en la industria cárnica por un monto aproximado de 35 millones de dólares. El emprendimiento más importante fue el realizado por Estancias del Sur, frigorífico que cumple con todas las normas sanitarias para exportar a la Unión Europea y otros mercados.



La reaparición de la fiebre aftosa trajo fuertes repercusiones negativas al sector cárnico en su conjunto afectando, como se dijo, las ventas a los principales mercados externos. Este panorama se ve agravado por la baja rentabilidad de las empresas ganaderas, la falta de financiación y el extendido mercado negro que opera en el sector. La aplicación y cumplimiento del Plan Nacional de Erradicación de la Fiebre Aftosa, que llevó a la superación de la epidemia permitió que Argentina fuera autorizada nuevamente, a partir de febrero de 2002, a exportar carnes vacunas deshuesadas.

Turismo

La provincia de Córdoba ha tenido, tradicionalmente, una importante participación en la actividad turística argentina. Sus características naturales y su localización son las principales causas del desarrollo de esta actividad. De las diez zonas turísticas identificadas por la Secretaría de Turismo de Córdoba, la de Punilla es la que mayor afluencia concentra (42% de los turistas), seguida por Calamuchita (15%) y Traslasierras (12%).



Estas zonas son las que tienen la mayor concentración hotelera, ya que reciben casi el 70% de los turistas que visitan la provincia. La hotelería en Córdoba se caracteriza por una alta proporción de hoteles de categorías 1 y 2 estrellas. En el caso de los hoteles 5 estrellas, en la ciudad de Córdoba se han radicado en los últimos años tres establecimientos de esta categoría. Por otra parte la provincia cuenta con una amplia oferta de

alojamiento para-hotelero, especialmente hosterías y hospedajes establecidos fundamentalmente en las zonas serranas. Entre 1992 y 1999 la provincia recibió inversiones en turismo cercanas a los 92 millones de dólares.



Otra actividad creciente es el Turismo de Negocios (ferias, congresos y convenciones). En 1999 se realizaron 1105 congresos en el país, demostrando un sostenido crecimiento desde principios de década (116% de crecimiento entre 1992 y 1999). De los 528.829 participantes a congresos, 132.203 fueron extranjeros, generando una fuerte inversión turística. Durante 1999, Córdoba fue sede del 7,3% de estos eventos. En cuanto a las ferias, en ese mismo año se desarrollaron en el país 322 exposiciones, de las cuales aproximadamente el 10% tuvieron lugar en Córdoba. La cantidad de congresos y ferias realizados en el país disminuyó notablemente en 2001.

Si bien el turismo internacional tuvo un notable crecimiento en la Argentina en esta década, la provincia de Córdoba no es un destino comúnmente visitado por los extranjeros, sólo el



3,5% de los turistas proviene del exterior. Consecuentemente, es el turismo doméstico el que predomina en Córdoba, especialmente el proveniente de Capital Federal y el Gran Buenos Aires (33%), los propios cordobeses (25%) y los de la provincia de Santa Fe (24%).

La afluencia de turistas a la provincia se ha incrementado en los últimos años, superando desde la temporada 1996/97 los dos millones de visitantes. En 1997/98 fue la temporada de mayor afluencia de turistas, registrándose un descenso en los años siguientes, aunque sin bajar el piso alcanzado de los dos millones antes mencionado. La temporada 1999/2000 registró una cifra similar de visitantes a la de 1996/97.



EXPORTACIONES

En el año 2004 las exportaciones de la provincia registraron un valor de 3.638 millones de dólares, lo que representa un incremento del 7.4% en relación con el año anterior. Este aumento sostiene una recuperación en el valor exportado que había comenzado en el 2003, dado que las ventas externas se encontraban casi estancadas en los años previos.

En cuanto a la estructura de las exportaciones, las Manufacturas de Origen Agropecuario (MOA) aumentaron su participación del 47% del total vendido al exterior en el 2003 hasta conformar el 53% durante el año 2004. Le siguen en importancia los Productos Primarios con el 28% y las Manufacturas de Origen Industrial (MOI) con un 19%. Estos dos últimos rubros disminuyeron su participación respecto al año anterior, a favor de las MOA.

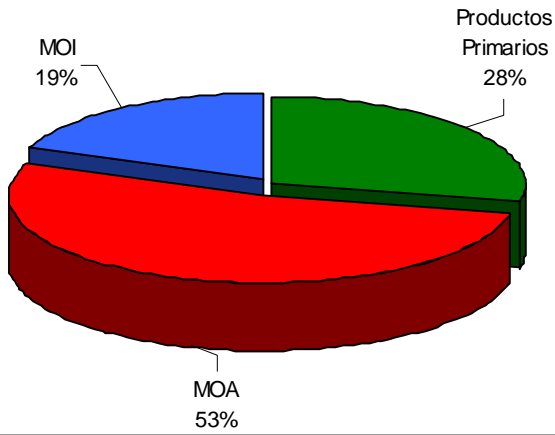
Los principales sectores exportadores de la provincia están constituidos por las oleaginosas y sus productos elaborados (aceites y pellets), con una participación en conjunto del 54% del total; los cereales con el 14% y el sector automotriz con el 12%. Luego les siguen las maquinarias y equipos, los lácteos y la carne y sus preparados.

Los diez primeros productos exportados pertenecen a los sectores mencionados. Los mismos son: pellets de soja, con una participación del 23%, aceite de soja (14%), soja (13%), partes y piezas de vehículos y tractores (9%), maíz (8%), trigo (5%), maní, leches preparadas, vehículos automóviles y aceite de girasol.

En cuanto a los destinos, los países asiáticos concentraron el 32% de las ventas provinciales durante 2004. Brasil participó con un 11%, mientras que las exportaciones al resto del Mercosur y Chile fueron del 6,5%, registrándose una fuerte caída de la participación de este bloque en las ventas de la provincia, ya que en 2000 absorbía el 34% del total. La Unión Europea participa con un 23%, los países africanos con el 11% y el Nafta sólo compra el 6%.

En relación con lo acontecido en los primeros nueve meses de 2005 -son datos provisorios- las ventas externas arrojaron un valor de 3.428 millones de dólares, mientras que en el mismo período del año anterior habían alcanzado 2.511 millones de dólares, redondeando un incremento del 37% y consolidando así el crecimiento de las exportaciones provinciales observado durante el 2004.

Estructura de las Exportaciones



Destino de las Exportaciones

