

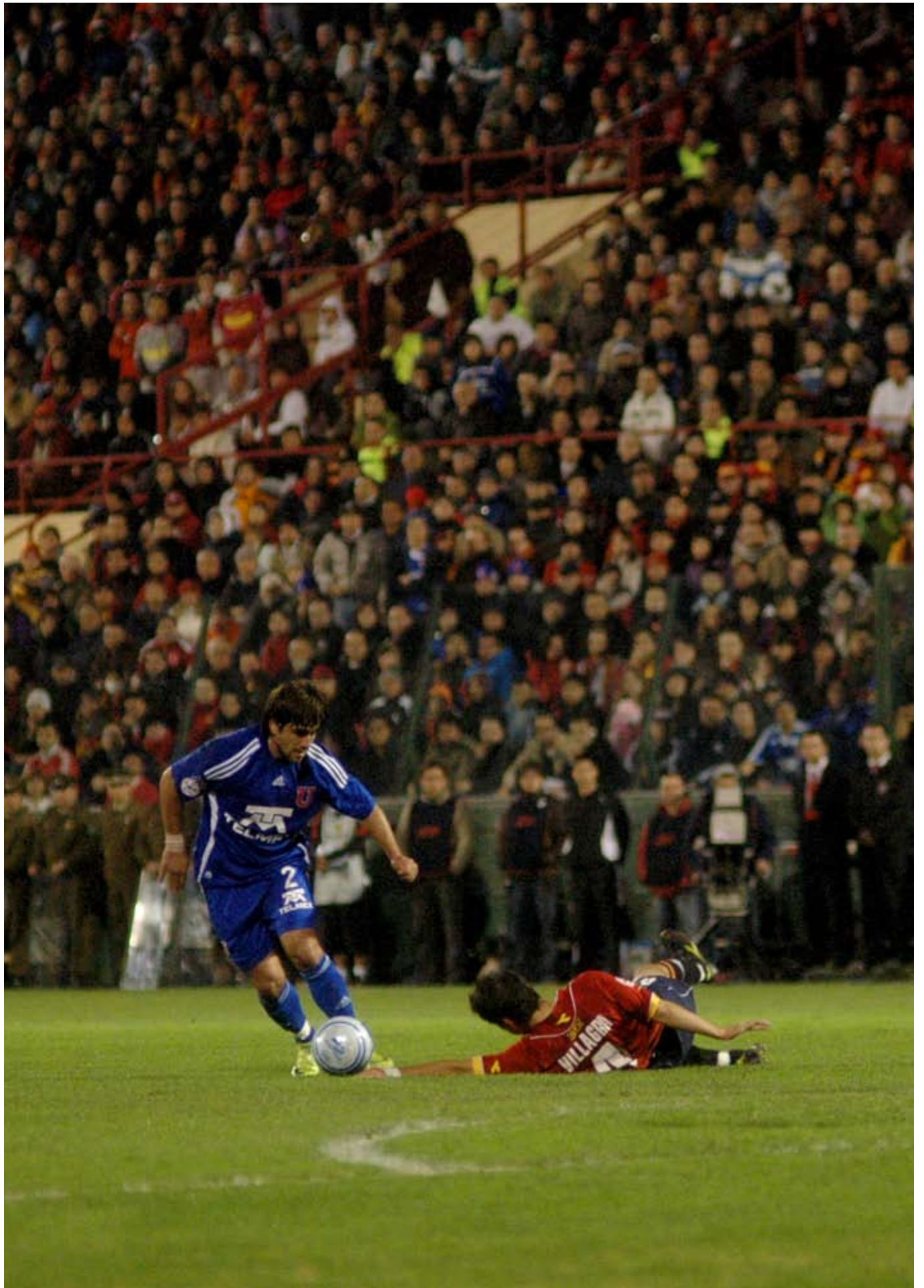


MEMORIA ANUAL Y ESTADOS FINANCIEROS 2009 | AZUL AZUL S.A.











INDICE

Carta del Presidente	4
Constitución de la Sociedad	6
Descripción de la Compañía	6
Propiedad y Control	8
Directorio y Administración	10
Actividades y Negocios	11
Remuneraciones	11
Historia	13
Misión y Objetivos	13
Hechos Deportivos	14
Hechos Comerciales	18
Proyectos al 2010	19
Marcas de Azul Azul S.A.	20
Clientes y Proveedores	20
Administración y Finanzas	22
Hechos Relevantes	24
Hechos Posteriores	25
Inversiones	25

ESTADOS FINANCIEROS AZUL AZUL S.A.

Informe de los Auditores	29
Balance General Consolidado	30
Estado de Resultados Consolidado	32
Estado de Flujo de Efectivo Consolidado	33
Notas a los Estados Financieros	35
Análisis Razonado	49
Suscripción de la Memoria	52



SEÑORES ACCIONISTAS DE AZUL AZUL S.A.

En representación del Directorio de Azul Azul S.A. presento a ustedes la Memoria del año 2009.

El año 2009 estuvo marcado en lo deportivo por el título obtenido en el Torneo de Apertura y por las destacadas participaciones de Universidad de Chile en los torneos internacionales del primer y segundo semestre. Después de 5 años y por primera vez desde que tomamos la responsabilidad de conducir a nuestro Club, logramos ganar un Campeonato Nacional en una final jugada el 7 de Julio, que será recordada por muchos años, en la que derrotamos con justicia a Unión Española en partidos de ida y vuelta.

Quedará en nuestro recuerdo también, el retorno de la "U" a los Campeonatos Internacionales. De hecho, fuimos el único equipo chileno que participó tanto en la Copa Santander Libertadores como en la Copa Nissan Sudamericana. Logrando, en ambas Copas ser el equipo chileno de mejor rendimiento. En otras palabras, cumplimos con creces nuestro objetivo de volver a ser animadores de la alta competencia a nivel continental.

En lo referente a los avances institucionales, a mediados de año pusimos la primera piedra de nuestro Complejo Deportivo en La Cisterna. En este predio de más de 9 hectáreas comenzamos a construir el Edificio de más de 4.000 m², las 8 canchas de césped y las canchas sintéticas que albergarán a nuestro Equipo Profesional, a todas las Divisiones Inferiores y al Fútbol Femenino de Universidad de Chile. Para desarrollar adecuadamente este proyecto emblemático, creamos la Gerencia Deportiva y de nuevos Proyectos, para la que contratamos al ingeniero, Sr. Sabino Aguad.

Hacia fines del año rendimos un sentido y justo homenaje a los 50 años del nacimiento del mejor equipo chileno de todos los tiempos, el recordado Ballet Azul. Para hacerlo, nuestro auspiciador Adidas, diseñó especialmente una camiseta conmemorativa, la cual les entregamos personalmente, en una emotiva ceremonia, a nuestros ídolos de toda la vida.

El problema más grave que debimos enfrentar en 2009 fue el cierre del Estadio Nacional durante buena parte del año. En efecto, a comienzos de éste, el coliseo fue clausurado por varios meses para reparar

la cancha y a fines de agosto una remodelación profunda de él, nos obligó a buscar estadios alternativos, dentro y fuera de la Región Metropolitana, para ejercer nuestra condición de local.

El no poder utilizar el Estadio Nacional tuvo un impacto significativo en nuestros ingresos, al obligarnos a jugar en recintos de menor aforo. Lo anterior, sumado a que no clasificamos a los *Play Off* del Torneo de Clausura, tuvo como consecuencia un resultado financiero deficitario en 506 millones de pesos.

No obstante lo anterior, perseveramos en nuestra estrategia de reforzar el plantel con la contratación de los seleccionados de Uruguay, Mauricio Victorino y de Chile, Edson Puch a mitad de año; además de firmar un nuevo contrato con nuestro capitán y mejor jugador del año 2009, Miguel Pinto.

Simultáneamente, conseguimos poner en el mercado mexicano a nuestro delantero Emilio Hernández que partió a mediados de año al prestigioso club Cruz Azul.

Para la temporada 2010 y en vista de la necesidad de participar en dos frentes

simultáneamente, decidimos reforzar nuestro plantel con una mezcla de jugadores experimentados y de proyección. Asimismo, incorporamos un Cuerpo Técnico de reconocida capacidad y trayectoria internacional.

En resumen, el año 2009 marcó varios hitos en la historia del Club de Fútbol de la Universidad de Chile, tanto en lo deportivo como en lo institucional. La próxima inauguración de nuestro Complejo Deportivo marcará el final de la etapa de consolidación, que nos propusimos en 2007 y que hemos cumplido en solo tres años. Estoy cierto de que el año que comienza traerá nuevas satisfacciones a nuestra numerosa y fiel hinchada.

Federico Valdés Lafontaine

Presidente Azul Azul S.A.



CONSTITUCIÓN DE LA SOCIEDAD

Azul Azul S.A. fue constituida por escritura pública otorgada el 15 de mayo de 2007 ante la Notario Público de Santiago señora Nancy de la Fuente Hernández, cuyo extracto fue publicado en el Diario Oficial N° 38.765 de fecha 17 de mayo de 2007, e inscrito en el Registro de Comercio del Conservador de Bienes Raíces de Santiago, a fojas 19.275, número 14.063 del mismo año.

El 8 de junio de 2007 la Sociedad fue inscrita en el Registro de Valores de la Superintendencia de Valores y Seguros (SVS) con el número 978, por lo que está bajo la fiscalización de dicha instancia.

La Sociedad tiene por objeto organizar, producir, comercializar y participar en actividades profesionales de entretención y esparcimiento de carácter deportivo y recreacional, y en otras relacionadas o derivadas de éstas, así como en actividades formativas con contenido deportivo. Para esta finalidad, podrá prestar servicios de asesoría, apoyo, equipamiento y consultoría de índole organizacional, de administración y gestión de eventos y otros ámbitos y especialidades de tal objeto.

Para desarrollar su objeto social, el 8 de junio de 2007 la Sociedad suscribió un

Contrato de Concesión con la Corporación de Fútbol Profesional de la Universidad de Chile en quiebra, representada por el síndico titular José Manuel Edwards Edwards, a fin de gestionar todos los activos de ésta. La Sociedad inició sus actividades operacionales el 20 de junio de 2007.



DESCRIPCIÓN DE LA COMPAÑÍA

RAZÓN SOCIAL	Azul Azul S.A.
NOMBRE DE FANTASÍA	Azul Azul
RUT	76.838.140-2
INSCRIPCIÓN EN REGISTRO DE VALORES	N° 978
TIPO DE SOCIEDAD	Sociedad Anónima Abierta
DOMICILIO LEGAL	Marchant Pereira 367, Of. 803 Providencia, Santiago, Chile
PÁGINA EN INTERNET	www.udechile.cl
CORREO ELECTRÓNICO	info@udechile.cl



PROPIEDAD Y CONTROL

Azul Azul S.A. es una Sociedad Anónima Abierta, cuyas acciones se encuentran inscritas en el registro de valores de la Superintendencia de Valores y Seguros (SVS) con el N° 978. Al cierre de los Estados Financieros, el capital suscrito y pagado asciende a M\$12.395.202 dividido en 36.520.030 acciones, de las cuales 36.520.029 acciones son serie B y una acción serie A.

ESTRUCTURA ACCIONARIA

La Sociedad no tiene controlador.

Los 12 mayores accionistas de la Sociedad al 31 de diciembre de 2009 son:

Nombre	R.U. T.	N° de acciones	Participación
LARRAÍN VIAL CORREDORA DE BOLSA S.A.	80.537.000-9	10.741.041	29,4114%
HILLER INVERSIONES LIMITADA	79.560.070-1	5.242.886	14,3562%
PENTA CORREDORES DE BOLSA S.A.	99.555.580-8	7.712.679	12,9044%
EUROAMÉRICA CORREDORES DE BOLSA S.A.	96.899.230-9	3.880.413	10,6254%
SOC. DE INVERSIONES ALPES LIMITADA	77.447.860-4	3.600.000	9,8576%
INMOBILIARIA DUERO LIMITADA	87.652.400-7	1.035.000	2,8341%
INGENIEROS ASESORES LIMITADA	78.607.300-6	750.000	2,0537%
INVERSIONES EL ESTRIBO LIMITADA	78.112.290-4	750.000	2,0537%
BANCHILE CORREDORES DE BOLSA S.A.	96.571.220-8	737.822	2,0203%
VARAS Y HERMOSILLA CONSULTORES Y CÍA. LTDA.	78.213.700-K	445.152	1,2189%
ASESORÍAS E INV. SANGIOVESE LIMITADA	78.907.390-2	416.021	1,1392%
INVERSIONES HURAMAR S.A.	96.516.130-9	377.144	1,0327%

TRANSACCIONES DE ACCIONISTAS MAYORITARIOS Y RELACIONADOS

Rut	Nombre	Relación con la Sociedad	Compra			Venta		
			N° Acciones	Monto Transado	Precio Promedio	N° Acciones	Monto Transado	Precio Promedio
79.560.070-1	HILLER INVERSIONES LTDA	Relacionada con Director	2.061.104	944.326.822	458,17			
78.002.110-1	INVERSIONES SANTA CECILIA	Relacionada con Director	42.857	20.571.360	480,00			
77.938.770-4	INVERSIONES TRIGONO LTDA.	Relacionada con Director				150.000	71.025.000	473,50
77.447.860-4	SOCIEDAD DE INVERSIONES ALPES	Relacionada con Director	150.000	73.500.000	490,00			



PERSONAS NATURALES O JURÍDICAS QUE REPRESENTAN EL 10% O MÁS DEL CAPITAL DE LA ENTIDAD

Accionista	R.U.T.	N° Acciones	% Participación
1. LARRAÍN VIAL CORREDORES DE BOLSA S.A.	80.537.000-9	10.741.041	29,4114%
2. HILLER INVERSIONES LIMITADA	79.560.070-1	5.242.886	14,3562%
3. PENTA CORREDORES DE BOLSA S.A.	99.555.580-8	4.712.679	12,9044%
4. EUROAMÉRICA CORREDORES DE BOLSA S.A.	96.899.230-9	3.880.413	10,6254%
TOTAL		24.577.019	67,2974%

* Tres de los cuatro accionistas son corredores de bolsa, que poseen su propia cartera de accionistas.

PERSONAS NATURALES O JURÍDICAS QUE POSEEN MENOS DEL 10% DEL CAPITAL DE LA ENTIDAD

Según registro de accionista al 31 de diciembre de 2009, no hay personas naturales o jurídicas que posean menos del 10% del capital y que en conjunto con su conyuge y/o parientes, controlen más de dicho porcentaje.

DIRECTORIO Y ADMINISTRACIÓN

(Al 31 de diciembre de 2009)

DIRECTORIO

Nombre	Cargo	R.U.T.	Profesión u oficio
Federico Valdés Lafontaine	<i>Presidente</i>	7.055.784-3	Ingeniero Civil Industrial
Carlos Heller Solari	<i>Vicepresidente</i>	8.717.000-4	Ingeniero Agrónomo
Luis Ayala Riquelme	<i>Director</i>	4.775.619-7	Ingeniero Civil
Mario Conca Rosende	<i>Director</i>	6.061.287-0	Ingeniero Civil Industrial
Carlos Alberto Délano Abbott	<i>Director</i>	4.773.758-3	Ingeniero Comercial
Edmundo Hermosilla Hermosilla	<i>Director</i>	6.634.832-6	Ingeniero Comercial
Peter Hiller Hirschcron	<i>Director</i>	4.771.567-9	Ingeniero Comercial
Roberto Nahum Anuch	<i>Director</i>	5.946.299-7	Abogado
Gonzalo Rojas Vildósola	<i>Director</i>	6.179.689-4	Ingeniero Comercial
José Yuraszeck Troncoso	<i>Director</i>	6.415.443-5	Ingeniero Civil
Cristóbal Yuraszeck Krebs	<i>Director</i>	10.710.851-3	Ingeniero Comercial

ADMINISTRACIÓN

Nombre	Cargo	R.U.T.	Profesión u oficio
Cristián Aubert Ferrer	<i>Gerente General</i>	12.455.550-7	Ingeniero Comercial
Sabino Aguad Merlez	<i>Gerente Deportivo</i>	7.980.948-9	Ingeniero Civil Industrial
María Martínez Neira	<i>Gerente de Adm. y Finanzas</i>	7.134.822-9	Contador Público
Hernán Saavedra Retamal	<i>Gerente Fútbol Joven</i>	12.466.245-1	Ingeniero en Informática
Sebastián Iturriaga Ortúzar	<i>Subgerente Comercial</i>	13.436.311-8	Ingeniero Comercial

La Sociedad al 31 de diciembre de 2009, mantenía la siguiente dotación:

Gerentes y Ejecutivos	8
Profesionales y Técnicos	70
Trabajadores	24
Total	102

ACTIVIDADES Y NEGOCIOS

La Sociedad asumió en plenitud sus funciones el 20 de junio de 2007, iniciando una reestructuración en la Administración, el Primer Equipo y las Divisiones Menores, con sus respectivos cuerpos técnicos, lo que se enmarca dentro de un modelo económico-deportivo marcado permanentemente por la aspiración de consolidar al Club de Fútbol Profesional Universidad de Chile como el referente principal en el fútbol profesional chileno.

Con un Plantel Profesional de excelencia, dirigido por un Cuerpo Técnico de primer nivel, se espera tener el mayor número de logros deportivos y ser participante activo en torneos internacionales; con ello, además de aumentar los ingresos mensuales, se fortalecerá la marca de la "U", ofreciéndole a los inversionistas una empresa atractiva y por sobre todo rentable.

Especial importancia, además, le ha dado Azul Azul S.A. al Fútbol Joven. Podemos notar el creciente interés de los niños y jóvenes por querer jugar en una institución con la tradición de Universidad de Chile. Al mismo tiempo, y luego de analizar los mercados internacionales, podemos concluir que la venta de jugadores es una de las bases sobre las que se sustentan los clubes más importantes del mundo.



REMUNERACIONES

DIRECTORES

Durante el año 2009, los señores directores no percibieron remuneración por concepto de dietas por asistencia a sesiones ni por otras funciones distintas del ejercicio de su cargo, o por conceptos de gastos de representación, viáticos, regalías y en general, otro estipendio.

GASTOS ASESORÍA DEL DIRECTORIO

Durante el año 2009, no hubo gastos por concepto de asesorías al Directorio.

GERENTES

Las remuneraciones del período, percibidas por los gerentes, subgerentes y ejecutivos principales de la Sociedad, fueron de M\$ 384.029.



HISTORIA

Diversos estudios de opinión pública ubican al Club de Fútbol Profesional Universidad de Chile como uno de los más populares del fútbol chileno.

Fundado el 24 de mayo de 1927 suma 72 temporadas en Primera División, consiguiendo 13 campeonatos nacionales (1940, 1959, 1962, 1964, 1965, 1967, 1969, 1994, 1995, 1999, 2000, Apertura 2004 y Apertura 2009) y tres Copas Chile (1979, 1998 y 2000). Quizás la etapa más gloriosa del Club se dió entre 1959 y 1969, década en la

que se consiguieron seis campeonatos y se conformó un sólido equipo que se inmortalizó con el nombre de "Ballet Azul". Esta oncenena fue la base de la selección chilena que consiguió el tercer lugar en el Mundial de 1962 e inició una tradición de seguidores del Equipo Azul que se mantiene hasta nuestros días, pasando de generación en generación.

El hincha de Universidad de Chile tiene la particularidad de ser extremadamente fiel, lo que quedó de manifiesto en el hecho de

que la institución no perdiera popularidad pese a no conseguir títulos durante 25 años.

El apoyo incondicional de los seguidores de la "U", sumado al trabajo serio y planificado de la concesionaria, Azul Azul S.A., busca garantizar un futuro esperanzador para los fanáticos de esta institución.



MISIÓN Y OBJETIVOS

"La misión de Azul Azul es el desarrollo y engrandecimiento del Club de Fútbol Profesional Universidad de Chile, a través de una eficiente gestión empresarial orientada a la promoción de los valores inherentes al deporte, la integración y desarrollo social de todos los chilenos, el fortalecimiento de la industria del fútbol nacional y la buena calidad del espectáculo deportivo".

Nuestro Objetivo Principal es transformar al Equipo de Fútbol de la Universidad de Chile (incluyendo sus series Cadetes y Femeninas) en el más importante de Chile.

Como Objetivos Específicos de corto y mediano plazo buscamos :

- Reposicionar y fortalecer la marca Universidad de Chile.
- Desarrollar actividades que nos permitan valorizar la marca Universidad de Chile.
- Incrementar la asistencia de público al estadio.
- Desarrollar programas de captación y fidelización de Socios.
- Tener un Equipo competitivo y exitoso.
- Participar permanentemente en Campeonatos Internacionales.

HECHOS DEPORTIVOS

FÚTBOL PROFESIONAL: UN AÑO DE LOGROS IMPORTANTES.

El año 2009 quedará marcado en la historia de Universidad de Chile. Y es que además de agregar una nueva estrella al Palmarés Azul, la Institución se consolidó internacionalmente con meritorias actuaciones, que le permitieron, al término de la temporada, ubicarse como el mejor club chileno en el Ranking Mundial de Clubes.

Comenzamos el 2009 clasificando a la segunda ronda de la Copa Libertadores, tras eliminar al poderoso Pachuca en México, en un partido lleno de emoción. En la fase de grupos de este mismo torneo alcanzamos los octavos de final, jugando excelentes partidos, tanto de local como de visita.

Además de las buenas actuaciones en el terreno internacional, culminamos el primer semestre levantando la copa de Campeón del Torneo de Apertura, venciendo en la final a Unión Española. La estrella número 13 para la Institución llegó llena de emoción

y con bastantes sacrificios, pues antes de celebrar se debió superar al buen equipo hispano.

La segunda mitad del año volvió a ser destacada jugando fuera de nuestras fronteras pues se alcanzaron los cuartos de final de la Copa Sudamericana, con sólidas actuaciones, como en los empates 2-2 con Fluminense en el estadio Maracanã y 1-1 ante Internacional en Porto Alegre.

Pero el 2009 no sólo fue de buenos resultados y de dejar bien puesto el nombre de la "U" en el extranjero, también se apostó a futuro trayendo a refuerzos de nivel internacional como, Juan Manuel Olivera y Mauricio Victorino, quienes han respondido a cabalidad ganándose un lugar importante en el corazón de los Hinchas Azules.

No se puede dejar de destacar, al analizar la temporada 2009, el gran año que

hizo nuestro capitán Miguel Pinto. Sus consolidatorias actuaciones, tanto en la Libertadores como en la Sudamericana, lo llevaron a ser elegido el mejor arquero de América. Y el reconocimiento no fue sólo foráneo, pues su solvencia a nivel local le permitieron recibir el premio al arquero del año en Chile, además de recibir de manos de la propia Presidenta de la República, el reconocimiento como Mejor Jugador de todo el fútbol chileno.

FÚTBOL FEMENINO

Sin duda el proyecto de fútbol femenino se ha ganado un espacio dentro de nuestra sociedad, es por ello que el club continuando con su política de crecimiento y apoyo en igualdad de condiciones para esta área ha desarrollado un completo plan con visión estratégica, para los próximos años.

Son muchas las jovencitas que desean vestir nuestra camiseta comenzando en series

juveniles para integrar sin duda el plantel adulto en un futuro cercano.

Es un hecho que nuestra querida Universidad de Chile sigue siendo el paso de la mayoría de las jugadoras que están presentes no solo en nuestras selecciones nacionales, sino también ha sido el formador de la mayoría de jugadoras que hoy al ampliarse la cantidad de equipos participantes integran sus planteles.

Estamos seguros que nuestras jugadoras estarán presentes en los torneos y desafíos que se presentan a nivel de selecciones este año 2010, esto ya se puede observar con la presencia de nuestras jugadoras en la selección que disputo clasificatorias para el mundial a desarrollarse en Alemania 2011.



FÚTBOL JOVEN: LAS DIVISIONES INFERIORES DEL CLUB DE FÚTBOL PROFESIONAL DE LA UNIVERSIDAD DE CHILE

El Club Universidad de Chile ha continuado con su proceso de restructuración el cual ya muestra avances en el orden interno con la promoción de jugadores al primer equipo y acuerdos de cooperación con equipos extranjeros para negocios futuros.

Durante mediados del año 2009 asume la Dirección Técnica de nuestras series menores Hugo Vilches, quién tiene una clara visión de fútbol empresa respaldada por su pasado azul como jugador, su trayectoria como técnico de nuestras series menores y su paso por selecciones nacionales en series formativas.

Sin duda el 2009 fue un año de muchos ajustes según requiere una administración moderna marcada por el profesionalismo con que se está midiendo cada avance de nuestro proyecto de Fútbol Joven. Además, que se caracterizó por la incorporación de profesionales en las diversas áreas requeridas como médicos, kinesiólogos, psicólogos, asistentes sociales, preparadores físicos, etcétera.

Esto siempre acompañado por un equipo de profesionales altamente calificado en los temas deportivos y con una clara identificación con la Institución.

Durante este año se consigue una destacada participación de la serie Sub 13 la cual logra imponerse en torneo nacional alcanzando el primer lugar, esto acompañado de la

exitosa participación de la serie sub 15, la cual obtiene torneo Copa Chile que tuvo su término en la localidad de Yumbel donde participaron equipos de todo el país.

Cuatro categorías de series competitivas clasificaron a torneos *Playoffs*, dos de ellas llegando a finales del torneo nacional.

Dos jugadores de nuestras canteras han sido considerados por Manchester United para un trabajo de primer nivel mundial existiendo acuerdos de cooperación futuras que implican además un desarrollo a nivel técnico con intercambios de jugadores, residencias en equipos extranjeros y perfeccionamiento para nuestra área técnica.

Así también es importante destacar la incorporación de nuestros jugadores al proceso de selecciones durante este año. Fuimos considerados dentro de los diferentes procesos de las diferentes categorías que representaron a nuestro país en el extranjero. Así también mencionar la participación de nuestros jugadores juveniles dentro del trabajo desarrollado por selección adulta participando como Sparring en todas las convocatorias del año 2009.

Todos estos avances e inversiones apuntan a lograr en un futuro cercano, que nuestro primer equipo vuelva a jugar, mayoritariamente, con jugadores formados en casa.

Destacado fue el desarrollo de nuestras Escuelas oficiales durante este año 2009. Acogieron nuestro llamado a integrarse de todas partes del país logrando un total de escuelas oficialmente reconocidas de 40 que cobijan un universo de cerca de 3.000 jugadores que participan en el proceso de búsqueda de talentos para nuestras series menores.

Lo anterior se suma a las pruebas masivas realizadas a lo largo del año en diferentes lugares como La Cisterna, Lo Prado, La Florida, Caracol Azul, etc.

Sin duda el año 2010 estará marcado por nuestro traslado definitivo a Centro de Entrenamiento ubicado en la comuna de La Cisterna, será ahí donde se trabajará por los próximos 40 años en busca de los talentos que contarán con infraestructura de nivel mundial para su desarrollo.

Ello nos debiese permitir sin duda proveer a nuestro Plantel de Honor de muchos jugadores nacidos en nuestras series menores y además cumplir con el sueño de muchos de ellos, que desean no solo triunfar con nuestra apreciada camiseta, si no, también con las de los equipos más grandes del mundo.





HECHOS COMERCIALES

Desde la llegada de Azul Azul S.A. el año 2007 a la Administración del Club de Fútbol Profesional de la Universidad de Chile, éste se ha caracterizado por contar con los más destacados auspiciadores del fútbol profesional chileno y latinoamericano, y este año 2009, no fue la excepción.

A pesar de ser un año complicado comercialmente, consolidamos las relaciones con todos nuestros patrocinadores lo que nos dejó en muy buen pie para la renovación de aquellos acuerdos que finalizaban a fines del período.

Durante la segunda mitad del año se sumaron a nuestros acuerdos comerciales existentes (Adidas, Telmex, Sodimac, Coca Cola, Johnsons, Santa Mónica, Copesa, Big Banner) tres nuevos socios: PF empresa líder en la venta de cecinas, J.J.O como representante de la industria de la moda y Hyundai como transporte oficial del Club.

Adicionalmente, suscribimos acuerdos temporales con la marca de motos Keeway, del grupo Gildemeister, para su participación en algunos encuentros disputados por el Club.

En otro ámbito, desde los inicios de Azul Azul S.A. el desarrollo de un Proyecto de Licencias y Merchandising del Club, fue prioritario. Lograr el control y la creación de productos licenciados oficiales del Club era un tema esencial. En el 2008, nos concentramos en la planificación y evaluación de licenciatarios y sublicenciatarios, sin embargo, en el 2009 fue el del despegue y puesta en marcha definitiva del proyecto; saliendo al mercado todos los productos que habían sido diseñados y que habían empezado a producirse el año anterior. De esta forma es que ahora podemos encontrar en todas las multitiendas y cadenas de supermercados productos oficiales de la U que van desde los artículos para el hogar hasta bebidas energéticas. Hoy todos los productos cuentan con controles de calidad y diseños aprobados por el Club.



PROYECTOS AL 2010

COMPLEJO DEPORTIVO LA CISTERNA

El gran proyecto de Azul Azul S.A., es la construcción del soñado Complejo Deportivo que albergará los entrenamientos del Primer Equipo y la formación y desarrollo de las futuras generaciones de jugadores de la "U".

El terreno de casi diez hectáreas, arrendado por veintiocho años, a la Ilustre Municipalidad de La Cisterna, que contará con más de 6 hectáreas de canchas de pasto natural, más de diez mil metros cuadrados de pasto sintético y más de cuatro mil metros cuadrados de infraestructura, permitirá que nuestro Club se transforme, en un Club de nivel internacional.

Las características de ubicación privilegiada, de calidad de las canchas y de infraestructura, permitirán al Club, tener el mejor Complejo Deportivo del país. Lo anterior, estamos seguros, nos pondrá en un nivel internacional, y muy probablemente ayudará en la valorización de todos los activos del Club (partiendo por sus jugadores).

PLANTEL PROFESIONAL

Adicionalmente, nuestra Sociedad que administra al Club de Fútbol Profesional de la Universidad de Chile, ha seguido invirtiendo gran cantidad de recursos económicos propios, en jugadores nacionales e internacionales, con el gran y principal objetivo, de potenciar el Primer Equipo, de ganar el Campeonato Nacional, de tener una destacada participación en la Copa Libertadores 2010, y de lograr la clasificación de nuestro Club, a la Copa Sudamericana.

OTROS

Finalmente, esperamos que este 2010, año del Mundial de Fútbol de la F.I.F.A., que se desarrollará entre los meses de junio y julio, en Sudáfrica; permita que un grupo importante de jugadores de nuestra institución, sea convocado y participe de este proceso, e idealmente, de la mayor cantidad de partidos posibles. Estamos convencidos que la participación de los jugadores en un Campeonato Mundial, permite mostrarlos al más alto y mejor nivel internacional, además de incrementar la opción de transferencias, y por ende, de generación de recursos adicionales a la Sociedad.



MARCAS DE AZUL AZUL S.A.

Las marcas concesionadas a Azul Azul S.A. son el dibujo Chunchu, en las clases 3, 29, 30 y 32, y el dibujo "U", en las clases 3, 6, 16, 21,24,25,29,30 y 32.

La solicitud presentada por la Compañía, de la marca Azul Azul, en sus clases 25, 28 y 41, su registro se encuentra en tramitación.

DOMINIOS

El dominio inscrito en el Nic recibidos en concesión es **udechile.cl**. Los dominios inscritos en el Nic por la Sociedad son **barrapositiva.cl**, **pasionpositiva.cl** y **barraazul.cl**.



CLIENTES Y PROVEEDORES

Los principales clientes durante el año 2009 fueron:

- Adidas Chile Ltda.
- Telmex Servicios Empresariales
- Agosin Exim Licensing Ltda.
- Sodimac S.A.
- Santa Mónica Advances Chile
- Embotelladora Andina S.A.
- Red de Televisión Chilevisión
- Pegaso Investment
- Producciones de La Reina Limitada
- Asociación Nacional de Fútbol Profesional
- Municipalidad de Ñuñoa
- Raúl Ramírez e Hijos S.A.
- Mega Johnsons S.A.
- Banco Santander Santiago
- Inv. Consult. y Serv. Deportivos y Culturales
- Productos Fernández S.A.

Los principales proveedores durante el año 2009 fueron:

- Parques Johnson Limitada
- Mundo Tour
- Instituto Nacional del Deporte de Chile
- Adidas Chile Ltda.
- Unión Española S.A.D.P.
- Williams Peralta Orellana Seguridad
- Ramón Claudio Espinoza Céspedes
- Hotelera Luz S.A.
- Estudio Jurídico Guerrero, Novoa
- Comercial Blanco y Negro Limitada
- Carlos Contreras Victoriano
- DCV Registros S.A.
- Hortensia Cornejo A.
- Accor Chile
- Hambre Publicidad



ADMINISTRACIÓN Y FINANZAS

La Compañía en su tercer año de existencia, aún no ha tenido resultado positivo. Sin embargo, es destacable que las pérdidas generadas por todo su período de actividad, han sido inferiores a lo presupuestado inicialmente.

Estos mejores resultados obtenidos, se deben a una eficiente administración y buen manejo de los recursos económicos que se han obtenido. Se puede apreciar, que año a año, se van incrementado los ingresos de explotación, si comparamos con el año anterior, los ingresos se vieron incrementados de M\$4.528.248 obtenidos en el año 2008 a M\$7.055.177 para el año 2009, lo que representa un aumento del 55,80%, respecto al año anterior.

El margen de explotación que ha generado la Compañía, en relación al año anterior, es muy similar, lo que demuestra que se ha ido estandarizando y consolidando una política de administración ordenada, austera y controlada.

Es importante indicar que el incremento de los ingresos se debió a la destacada participación del Club en el Campeonato Nacional, logrando el Campeonato de Apertura 2009, en la Copa Libertadores, llegando a octavos de final el año 2009 y en la Copa

Sudamericana, avanzando a tercera ronda, lo que en el caso de las Copas Internacionales, permitió obtener premios monetarios por cada etapa que fue superando.

Mediante los ingresos obtenidos por la actividad propia del giro y por aquellos generados, producto de la apertura en Bolsa de fines del 2008, Azul Azul S.A., a mediados del año 2009, dió inicio a la construcción del proyecto Complejo Deportivo La Cisterna, donde se construye el nuevo Campo de Entrenamiento del Club y las Oficinas Administrativas. Se tiene proyectado el inicio de la operación del Complejo para mediados del presente año, para lo cual se está trabajando fuertemente. El ambicioso proyecto, estamos seguros, será el orgullo de todos los accionistas e Hinchas del Club.

También es de suma relevancia, destacar, que la Compañía ha podido servir sin mayor inconveniente sus obligaciones, en especial servir el contrato con la Tesorería General de la República, por la deuda de la CORFUCH, en su calidad de codeudor solidario, conforme a lo señalado en el N° 3 del artículo transitorio de la ley N° 20.019 y sus modificaciones posteriores. Además se está dando cumplimiento al contrato de royalty, suscrito con la Universidad de

Chile, en el cual se autoriza a la Compañía, a usar el nombre, marcas y símbolos en las actividades del Club y conexas.

Para el año 2010, se espera con optimismo que los resultados económicos mejoren, a través de una destacada participación del Club en el Campeonato Nacional, en la Copa Libertadores y en lo posible, clasificando nuevamente a la Copa Sudamericana; lo anterior permitirá a la Compañía poder potenciar el Club con nuevos jugadores de alto nivel competitivo, a la vez de cumplir oportunamente con sus compromisos.

POLÍTICA DE INVERSIÓN

Al igual que los años anteriores y como política de la empresa, es potenciar cada año el Plantel Profesional del Club, adquiriendo pases de destacados jugadores tanto nacionales como internacionales, como también contratar profesionales de alto nivel que se encarguen de dirigir y entregar una formación y cuidado integral a los jugadores.

Para potenciar las Divisiones Menores, se ha invertido en contratar diversos profesionales para una formación integral de los juveniles, tales como: médicos, psicólogos, asistentes sociales, orientadores y técnicos (profesionales del fútbol).



Dentro de las políticas de inversión, se encuentra la política de inversión en empresas relacionadas. Para tales efectos la Sociedad creó e invirtió en la subsidiaria denominada “Inmobiliaria Azul Azul SpA”. El objeto de esta Sociedad es hacerse cargo de la Construcción del Complejo Deportivo, para ello, arrendó el recinto ubicado en la comuna de La Cisterna, por un plazo de 28 años, donde actualmente, se encuentra en construcción el Complejo Deportivo del Club Universidad de Chile. Además, dentro de su objetivo social, está la gestión de búsqueda o arrendamiento de estadios para el equipo de honor del club, la contratación de auspiciadores y otros similares.

La Sociedad mantiene como política de inversión en infraestructura, la construcción, en terreno ajeno, del Complejo Deportivo del Club Universidad de Chile, complejo que será de primer nivel, lugar donde se encontrarán las instalaciones del Plantel de Honor, Fútbol Joven y Oficinas Administrativas, el cual se tiene presupuestado que se encuentre en condiciones de ser habilitado el segundo semestre de 2010.

POLÍTICA DE FINANCIAMIENTO

La Compañía financia sus operaciones con recursos propios.

POLÍTICA DE REPARTO DE DIVIDENDOS Y UTILIDADES

El Directorio no ha determinado política al respecto, por lo que en su defecto se remitirá a la correspondiente norma legal en lo referente a esta materia.

POLÍTICA DE INCENTIVOS

No existen planes de incentivos que se paguen a directores, administradores y/o ejecutivos.



HECHOS RELEVANTES

a) Con fecha 24 de abril de 2009, se informó a la Superintendencia de Valores y Seguros que, en junta ordinaria de accionistas de Azul Azul S.A., celebrada el 23 de abril de 2009, fueron electos como miembros del Directorio de la Compañía, por el período estatutario de 3 años, los señores: Luis Ayala Riquelme, Mario Conca Rosende, Carlos Alberto Délano Abbott, Carlos Heller Solari, Edmundo Hermosilla Hermosilla, Peter Hiller Hirschkron, Roberto Nahum Anuch, Gonzalo Rojas Vildósola, Federico Valdés Lafontaine, Cristóbal Yuraszeck Krebs y José Yuraszeck Troncoso. Asimismo, se designó como auditores externos de la Compañía para el ejercicio 2009 a la firma de Auditores Humphryes, y como diario para las publicaciones sociales, al diario La Tercera, de Santiago.

b) En 30 de abril de 2009, se informó que, con fecha 29 de abril de 2009, se realizó la primera sesión del nuevo Directorio, en la cual se designó presidente de la Sociedad al señor Federico Valdés Lafontaine.

c) Con fecha 10 de junio de 2009, se comunicó que la Compañía aceptó la renuncia del gerente deportivo señor Johnny Ashwell Fernández, en su reemplazo se nombró al Sr. Sabino Aguad Merlez, quién ingresó a la Compañía el 04 de agosto de 2009.

d) Con fecha 30 de julio de 2009, se comunicó, como hecho esencial, el perfeccionamiento de la venta de la totalidad de los derechos económicos y federativos del jugador de fútbol profesional señor Emilio Hernández al Club Deportivo Social y Cultural Cruz Azul A.C., de ciudad de México. El monto total de la transacción ascendió a US\$1.400.000, a ser pagado en tres cuotas: al contado, a 30 y 60 días hábiles. A Azul

Azul le corresponde un 85% de ese monto, lo que implicó un incremento superior al 10% de los ingresos proyectados para el año 2009.

e) Con fecha 27 de agosto de 2009, se comunicó que el Directorio de la Sociedad, en sesión celebrada el 26 de agosto de 2009, acordó la creación de una filial, denominada Inmobiliaria Azul Azul SpA, sociedad cuyo único accionista será Azul Azul S.A.; a fin de concentrar en una sola entidad, separada, las gestiones de construcción del nuevo complejo deportivo y centro de entrenamientos del Club Universidad de Chile. El capital social inicial ascendió a M\$1.350.000, que podrá ser pagado en dinero efectivo o mediante el aporte del contrato de arrendamiento del inmueble ubicado en Avda. El Parrón N° 0999, suscrito con la Ilustre Municipalidad de La Cisterna, donde se construirá el referido Complejo Deportivo.



HECHOS POSTERIORES

A la fecha de emisión de los Estados Financieros y con posterioridad al cierre de los mismos, se produce la venta de los derechos federativos del jugador Sr. Osvaldo González Sepúlveda, quien fue transferido, durante el mes de enero de 2010, al Club Deportivo Toluca de México, en US\$1.800.000.-

Durante el mes de enero del 2010 fueron contratados los refuerzos para el Plantel Profesional los jugadores señores: Eduardo Vargas Rojas, Matías Nicolas Rodríguez, Alvaro Fernández Gay y Juan Abarca Fuentes. Con estos refuerzos el Club enfrentará el campeonato nacional e internacional que deberá jugar durante el año 2010.



INVERSIONES

Consistente con la Política de Inversiones, implementada desde el inicio de la concesión, Azul Azul S.A., durante el 2009 ha invertido en nuevos Pases de Jugadores. La compra del 100% de los derechos federativos y económicos del seleccionado uruguayo, Mauricio Victorino; la compra del 100% de los derechos federativos y del 50% de los derechos económicos, al Club Deportivo Municipal Iquique S.A.D.P., del seleccionado chileno, Edson Puch; la compra del 100% de los derechos federativos y del 50% de los derechos económicos, del jugador uruguayo, Esteban Conde y la compra del 100% de los derechos federativos y del 40% de los derechos económicos, del jugador nacional, Gabriel Vargas V. Además, de la renovación de nuestro capitán y arquero, Miguel Pinto J., por 4 años, manteniendo el 100% de los derechos federativos y comprando el 50% de los derechos económicos y la renovación, por 3 años, de Juan Manuel Olivera, manteniendo el 100% de los derechos federativos y comprando el 75% de los derechos económicos.

Al mismo tiempo, y debido a que terminaban con su proceso formativo, e iniciaban su etapa profesional, contratamos a los jugadores provenientes de nuestro Fútbol Joven, Felipe Gallegos L., Carlos Escobar C. y Diego Inostroza M., desde el 1 de junio de 2009.

Finalmente, invertimos en el préstamo, por un año, del jugador formado en el Club, Nelson Pinto M.

Adicionalmente, y con el objetivo de asegurar el lugar donde poder construir el Complejo Deportivo del Club, arrendamos, por un período equivalente al de nuestra concesión (28 años), un terreno de aproximadamente diez hectáreas, ubicado en la comuna de La Cisterna. Este terreno, nos asegura la posibilidad de desarrollar uno de los proyectos emblemáticos y prioritarios definidos por la Compañía, cual es, el Complejo Deportivo de La Cisterna.







ESTADOS FINANCIEROS 2009 | AZUL AZUL S.A.



INFORME DE LOS AUDITORES INDEPENDIENTES

A los señores Accionistas de
AZUL AZUL S.A.

1. Hemos auditado los balances generales de Azul Azul S.A. al 31 de Diciembre de 2009 y 2008 y los correspondientes estados de resultados y de flujo de efectivo por los años terminados en esas fechas. La preparación de dichos estados financieros (que incluyen sus correspondientes notas) es responsabilidad de la Administración de Azul Azul S.A.. Nuestra responsabilidad consiste en emitir una opinión sobre estos estados financieros, basada en la auditoría que efectuamos. El Análisis Razonado y los Hechos Relevantes adjuntos no forman parte integrante de estos estados financieros; por lo tanto, este informe no se extiende a los mismos.

2. Nuestras auditorías fueron efectuadas de acuerdo con normas de auditoría generalmente aceptadas en Chile. Tales normas requieren que planifiquemos y realicemos nuestro trabajo con el objeto de lograr un razonable grado de seguridad de que los estados financieros están exentos de errores significativos. Una auditoría comprende el examen, a base de pruebas, de evidencias que respaldan los importes y las informaciones revelados en los estados financieros. Una auditoría también comprende una evaluación de los principios de contabilidad utilizados y de las estimaciones significativas hechas por la administración de la Sociedad, así como una evaluación de la presentación general de los estados financieros. Consideramos que nuestras auditorías constituyen una base razonable para fundamentar nuestra opinión.

3. Los mencionados estados financieros han sido preparados para reflejar la situación financiera individual de Azul Azul S.A. a base de los criterios descritos en la Nota N° 2, antes de proceder a la consolidación línea a línea, de los estados financieros de la filial detallada en Nota 10. En consecuencia para su adecuada interpretación, estos estados financieros deben ser leídos y analizados en conjunto con los estados financieros consolidados de Azul Azul S.A. y sus filiales, los que son requeridos por los principios de contabilidad generalmente aceptados en Chile.

4. En nuestra opinión, los mencionados estados financieros individuales presentan razonablemente, en todos sus aspectos significativos, la situación financiera de Azul Azul S.A. al 31 de Diciembre de 2009 y 2008 y los resultados de sus operaciones y el flujo de efectivo por los años terminados en esas fechas, de acuerdo con los principios descritos en la Nota N° 2.

AUDITORES HUMPHREYS Y CIA.



David Barros B.

Rut: 4.818.683-1

Santiago, Febrero 23 de 2010

BALANCE GENERAL CONSOLIDADO

AL 31 DE DICIEMBRE DE 2009 Y 2008

Expresado en M\$

ACTIVOS

<i>Descripción</i>	<i>Actual</i>	<i>Anterior</i>
Total Activos Circulantes	7.472.190	9.712.707
Disponibles	94.255	60.949
Depósitos a plazo	6.095.513	0
Valores negociables (neto)	441.122	279.766
Deudores por venta (neto)	621.953	432.409
Documentos por cobrar (neto)	22.307	5.753
Deudores varios (neto)	106.924	20.802
Impuestos por recuperar	67.407	46.394
Gastos pagados por anticipado	2.409	2.410
Impuestos diferidos	20.300	18.086
Otros activos circulantes	0	8.846.138
Total Activos Fijos	432.534	35.194
Construcción y obras de infraestructura	396.910	628
Maquinarias y equipos	55.251	41.183
Depreciación (menos)	-19.627	-6.617
Total Otros Activos	13.193.877	10.805.745
Impuestos diferidos a largo plazo	485.788	232.571
Intangibles	14.459.376	11.415.363
Amortización (menos)	-1.751.287	-842.189
Otros	0	0
Contratos de leasing largo plazo (neto)	0	0
Total Activos	21.098.601	20.553.646



PASIVOS

<i>Descripción</i>	<i>Actual</i>	<i>Anterior</i>
Total Pasivos Circulantes	1.137.289	546.861
Cuentas por pagar	99.390	34.669
Acreedores varios	677.579	252.926
Provisiones	47.209	10.022
Retenciones	57.405	70.654
Ingresos percibidos por adelantado	36.912	43.745
Impuestos diferidos	2.200	2.148
Otros pasivos circulantes	216.594	132.697
Total Pasivos a Largo Plazo	5.966.362	5.504.973
Acreedores varios largo plazo	283.128	0
Provisiones largo plazo	14.163	13.837
Impuestos diferidos a largo plazo	234.734	88.630
Otros pasivos a largo plazo	5.434.337	5.402.506
Total Patrimonio	13.994.950	14.501.812
Capital pagado	12.395.202	12.395.202
Sobreprecio en venta de acciones propias	2.906.353	2.906.353
Utilidades retenidas (sumas códigos 5.24.51.00 al 5.24.56.00).	-1.306.605	-799.743
Pérdidas acumuladas (menos)	-799.742	-365.184
Utilidad (pérdida) del ejercicio	-506.863	-434.559
Total Pasivos	21.098.601	20.553.646

ESTADO DE RESULTADO CONSOLIDADO

Por el período comprendido entre el 01 de enero de 2009 y el 31 de diciembre de 2009 y el 01 de enero de 2008 y el 31 de diciembre de 2008

Expresado en M\$

	<i>Actual</i>	<i>Anterior</i>
Resultado de Explotación	-725.393	-455.500
Margen de explotación	994.075	928.232
Ingresos de explotación	7.055.177	4.424.098
Costos de explotación (menos)	-6.061.102	-3.495.866
Gastos de administración y ventas (menos)	-1.719.468	-1.383.732
Resultado Fuera de Explotación	114.645	-68.043
Ingresos financieros	165.919	110.748
Otros ingresos fuera de la explotación	0	1.336
Otros egresos fuera de la explotación (menos)	-163.899	-181.108
Corrección monetaria	112.625	-44.284
Diferencias de cambio	0	45.265
Resultado antes de impuesto a la renta e ítemes extraordinarios	-610.748	-523.543
Impuesto a la renta	103.885	88.984
Ítemes extraordinarios	0	0
Utilidad (Pérdida) antes de interés minoritario	-506.863	-434.559
Interés minoritario	0	0
Utilidad (Pérdida) Líquida	-506.863	-434.559
Amortización mayor valor de inversiones	0	0
Utilidad (Pérdida) del Ejercicio	-506.863	-434.559



ESTADO DE FLUJO DE EFECTIVO CONSOLIDADO

Por el período comprendido entre el 01 de enero de 2009 y el 31 de diciembre de 2009 y el 01 de enero de 2008 y el 31 de diciembre de 2008

Expresado en M\$

	<i>Actual</i>	<i>Anterior</i>
Flujo Neto Originado por Act. de la Operación	595.512	78.967
Utilidad (Pérdida) del ejercicio	-506.863	-434.559
Resultado en venta de activos	0	0
(Utilidad) Pérdida en venta de activos fijos	0	0
Utilidad en venta de inversiones (menos)	0	0
Pérdida en venta de inversiones	0	0
(Utilidad) Pérdida en venta de otros activos	0	0
Cargos (Abonos) a resultado que no representan flujo de efectivo	946.314	582.388
Depreciación del ejercicio	13.010	6.421
Amortización de intangibles	948.728	649.256
Castigos y provisiones	37.187	0
Utilidad devengada en inversiones en empresas relacionadas (menos)	0	0
Pérdida devengada en inversiones en empresas relacionadas	0	0
Amortización menor valor de inversiones	0	0
Amortización mayor valor de inversiones (menos)	0	0
Corrección monetaria neta	-112.625	44.284
Diferencia de cambio neto	0	-45.265
Otros abonos a resultado que no representan flujo de efectivo (menos)	-103.885	-72.308
Otros cargos a resultado que no representan flujo de efectivo	163.899	0
Variación de activos que afectan al flujo de efectivo aumento (disminución)	-313.234	-303.984
Deudores por venta	-189.545	-269.893
Existencias	0	0
Otros activos	-123.689	-34.091
Variación de pasivos que afectan al flujo de efectivo aumento (disminución)	469.295	235.122
Cuentas por pagar relacionadas con el resultado de la explotación	64.721	19.356
Intereses por pagar	0	0
Impuesto a la renta por pagar (neto)	0	0
Otras cuentas por pagar relacionadas con el resultado fuera de explotación	0	252.358
I.V.A. y otros similares por pagar (neto)	404.574	-36.592
Utilidad (Pérdida) del interés minoritario	0	0

(Continúa >)

ESTADO DE FLUJO DE EFECTIVO CONSOLIDADO (CONTINUACIÓN)

	<i>Actual</i>	<i>Anterior</i>
Flujo Neto Originado por Actividades de Financiamiento	235.283	9.166.723
Colocación de acciones de pago	0	9.029.126
Obtención de préstamos	0	0
Obligaciones con el público	0	0
Préstamos documentados de empresas relacionadas	0	0
Obtención de otros préstamos de empresas relacionadas	0	0
Otras fuentes de financiamiento	374.572	137.597
Pago de dividendos (menos)	0	0
Repartos de capital (menos)	0	0
Pago de préstamos (menos)	-139.289	0
Pago de obligaciones con el público (menos)	0	0
Pago préstamos documentados de empresas relacionadas (menos)	0	0
Pago de otros préstamos de empresas relacionadas (menos)	0	0
Pago de gastos por emisión y colocación de acciones (menos)	0	0
Pago de gastos por emisión y colocación de obligaciones con el público (menos)	0	0
Otros desembolsos por financiamiento (menos)	0	0
Flujo Neto Originado por Actividades de Inversión	-3.459.852	-1.746.289
Ventas de activo fijo	0	0
Ventas de inversiones permanentes	0	0
Ventas de otras inversiones	0	0
Recaudación de préstamos documentados a empresas relacionadas	0	0
Recaudación de otros préstamos a empresas relacionadas	0	0
Otros ingresos de inversión	0	0
Incorporación de activos fijos (menos)	-376.133	0
Pago de intereses capitalizados (menos)	0	0
Inversiones permanentes (menos)	0	0
Inversiones en instrumentos financieros (menos)	0	0
Préstamos documentados a empresas relacionadas (menos)	0	0
Otros préstamos a empresas relacionadas (menos)	0	0
Otros desembolsos de inversión (menos)	-3.083.719	-1.746.289
Flujo neto total del periodo	-2.629.057	7.499.401
Efecto de la inflación sobre el efectivo y efectivo equivalente	73.094	984
Variación neta del efectivo y efectivo equivalente	-2.555.963	7.500.385
Saldo inicial de efectivo y efectivo equivalente	9.186.853	1.686.468
Saldo Final de Efectivo y Efectivo Equivalente	6.630.890	9.186.853

NOTAS A LOS ESTADOS FINANCIEROS

Por el período comprendido entre el 1 de enero de 2009 y el 31 de diciembre de 2009.

NOTA 01. INSCRIPCIÓN EN EL REGISTRO DE VALORES

Azul Azul S.A. se constituyó por escritura pública el 15 de mayo de 2007, ante la Notario Público de Santiago señora Nancy de la Fuente Hernández, bajo la Razón Social “Azul Azul S.A.”, pudiendo, para fines publicitarios usar los nombres “Azul Azul” y “AAzul”.

El 08 de junio de 2007, la Sociedad fue inscrita en el Registro de Valores de la Superintendencia de Valores y Seguros con el N° 978, por lo que está bajo la fiscalización de dicha Superintendencia.

El objeto de la Sociedad es organizar, producir, comercializar y participar en actividades profesionales de entretención y esparcimiento de carácter deportivo y recreacional, y en otras relacionadas o derivadas de éstas, así como en actividades formativas con contenido deportivo. Para esta finalidad podrá prestar servicios de asesorías, apoyo, equipamiento y consultoría de índole organizacional, de administración y gestión de eventos y otros ámbitos y especialidades de tal objeto.

Para desarrollar su objeto social, el 08 de junio de 2007 la Sociedad suscribió un contrato de Concesión con la Corporación de Fútbol Profesional de la Universidad de Chile en quiebra (CORFUCH) y conforme a lo dispuesto por el N° 3 del art. N° 2 transitorio de la ley N° 20.019 y sus modificaciones (Ver Nota 10).

NOTA 02. CRITERIOS CONTABLES APLICADOS

(a) Bases de preparación

Los presentes Estados Financieros individuales han sido preparados de acuerdo con las normas impartidas por la Superintendencia de Valores y Seguros, las cuales concuerdan con los principios de contabilidad generalmente aceptados en Chile.

En caso de existir discrepancias entre los principios de contabilidad generalmente aceptados y las normas de la Superintendencia de Valores y Seguros primarán estas últimas.

(b) Período cubierto por los Estados Financieros

Los presentes Estados Financieros cubren el período comprendido entre el 01 de enero y el 31 de diciembre de 2009 y de 2008.

(c) Bases de presentación

Para fines comparativos, las cifras de los Estados Financieros y Notas Explicativas del Ejercicio Anterior han sido actualizadas extracontablemente en el porcentaje de variación del Índice de Precios al Consumidor, que para el ejercicio ascendió a -2.3%. Adicionalmente, se han efectuado algunas reclasificaciones menores.



(d) Bases de consolidación

Los Estados Financieros Consolidados incluyen los activos, pasivos, resultados y flujos de efectivo de la Sociedad Matriz y de sus Filiales que se detallan en cuadro adjunto.

SOCIEDADES INCLUIDAS EN LA CONSOLIDACIÓN

RUT	NOMBRE SOCIEDAD	PORCENTAJE DE PARTICIPACIÓN			
		31/12/2009		31/12/2008	
		DIRECTO%	INDIRECTO%	TOTAL%	TOTAL %
76.070.957-3	INMOBILIARIA AZUL AZUL SpA	100	0	100	0

(e) Corrección monetaria

Con el propósito de reflejar en los Estados Financieros el efecto de la variación en el poder adquisitivo de la moneda, se actualizó los activos y pasivos no monetarios, las cuentas de resultados y el estado de flujo de efectivo de acuerdo con principios de contabilidad generalmente aceptados en Chile.

(f) Conversión de activos y pasivos en moneda extranjera

Los activos y pasivos expresados en moneda extranjera, existentes al 31 de diciembre de 2009, se presentan convertidos a pesos de acuerdo a los siguientes tipos de cambio vigentes al cierre del ejercicio:

Dólar estadounidense \$507,10 (pesos chilenos)

(g) Otros activos circulantes**Pactos**

Las inversiones en documentos con pacto de retrocompra se presentan a su costo de adquisición más los intereses devengados al cierre del ejercicio.

(h) Impuesto a la renta e impuestos diferidos

La Sociedad no ha calculado impuesto a la renta de primera categoría por tener base imponible negativa. La Sociedad ha reconocido activos y pasivos por impuestos diferidos por la estimación futura de los efectos tributarios atribuibles a diferencias entre los valores contables de los activos y pasivos y sus valores tributarios dado que existen diferencias por este concepto.

(i) Estimación de incobrables

La Sociedad ha efectuado provisión por este concepto por considerar que los deudores por venta no son recuperables en su totalidad.

(j) Activo fijo

Estos bienes se valorizan al costo de adquisición corregido monetariamente.

La depreciación se ha calculado en forma lineal sobre la base de los años de vida útil restante estimada de los respectivos bienes.

Las obras en ejecución en propiedad ajena se valorizan al costo de adquisición, corregido monetariamente. (Ver Nota 9)

La depreciación de estos bienes se calculará en forma lineal sobre la base de los años de vida útil del proyecto, que para este caso se ha estimado en 26 años. La depreciación de estos bienes comenzará a regir una vez que concluyan las obras, fecha estimada junio de 2010.

(k) Intangibles

La Sociedad adquirió los derechos de concesión de todos los bienes operativos de la Corporación de Fútbol Profesional de la Universidad de Chile "CORFUCH", en quiebra, (Nota 10).

El plazo de amortización de este intangible es de 30 años de acuerdo a la duración de dicho contrato de cesión de derechos de uso y goce y explotación de los activos de la CORFUCH.

(l) Vacaciones

El costo de vacaciones se reconoce sobre base devengada.

(m) Indemnización por años de servicio

La Sociedad no reconoce el costo de indemnización por años de servicio por no tener pactada indemnización a todo evento.

(n) Ingresos de explotación

Los ingresos de explotación corresponden principalmente, a los ingresos percibidos por la recaudación obtenida en los partidos jugados de local, los servicios anexos relacionados con publicidad y venta de pases de los jugadores los cuales son reconocidos sobre base devengada. (Ver Nota 27)

(o) Concepto de efectivo y equivalente de efectivo

Para propósitos del estado de flujo de efectivo, se considera como efectivo y equivalente de efectivo, las disponibilidades en instrumentos de renta fija con vencimiento a menos de 90 días.

(p) Costo de emisión de acciones

Los costos de emisión y colocación de acciones, se presentan deducidos de la cuenta Sobreprecio en venta de acciones propias de acuerdo a lo estipulado en Circular N° 1.736 de la Superintendencia de Valores y Seguros.

NOTA 03. CAMBIOS CONTABLES

Los principios y criterios contables descritos en Nota 2 han sido aplicados uniformemente durante el período terminado al 31 de diciembre de 2009.

Al cierre de los Estados Financieros de 2009, se incluyen los saldos contables de la filial Inmobiliaria Azul Azul SpA, Sociedad creada con fecha 27 de agosto de 2009.



NOTA 04. VALORES NEGOCIABLES

Al 31 de diciembre de 2009 el saldo de M\$441.122 (M\$279.766 en 2008) se compone según detalle de cuadro adjunto:

COMPOSICIÓN DEL SALDO

INSTRUMENTOS	VALOR CONTABLE (M\$)	
	31/12/2009	31/12/2008
ACCIONES	0	0
BONOS	0	0
CUOTAS DE FONDOS MUTUOS	441.122	279.766
CUOTAS DE FONDOS DE INVERSIÓN	0	0
PAGARES DE OFERTA PÚBLICA	0	0
LETRAS HIPOTECARIAS	0	0

NOTA 05. DEUDORES CORTO Y LARGO PLAZO

Al 31 de diciembre 2009 y 2008, bajo este rubro se presenta las siguientes partidas descritas en cuadro adjunto:

DEUDORES DE CORTO Y LARGO PLAZO

RUBRO	CIRCULANTES				Subtotal	Total Circulante (neto)	LARGO PLAZO			
	Hasta 90 Días		Más de 90 hasta 1 año				31/12/2009	31/12/2008	31/12/2009	31/12/2008
	31/12/2009	31/12/2008	31/12/2009	31/12/2008						
DEUDORES POR VENTAS	715.286	522.595	0	0	715.286	621.953	432.409	0	0	
ESTIMACIÓN DEUDORES INCOBRABLES	0	0	0	0	93.333	0	0	0	0	
DOCUMENTOS POR COBRAR	18.786	6.753	3.521	0	22.307	22.307	5.753	0	0	
ESTIMACIÓN DEUDORES INCOBRABLES	0	0	0	0	0	0	0	0	0	
DEUDORES VARIOS	106.924	20.802	0	0	106.924	106.924	20.802	0	0	
ESTIMACIÓN DEUDORES INCOBRABLES	0	0	0	0	0	0	0	0	0	
TOTAL DEUDORES LARGO PLAZO							0	0	0	0

NOTA 06. SALDOS Y TRANSACCIONES CON ENTIDADES RELACIONADAS

Al 31 de diciembre de 2009 y 2008, los saldos y transacciones con empresas relacionadas se originan por:

- La Participación en empresa relacionada con la Sociedad Inmobiliaria Azul Azul SpA. originados por cuenta corriente, los cuales se presentan neteados en los Estados Financieros.

Dichos saldos no devengan intereses ni reajustes.



TRANSACCIONES

SOCIEDAD	RUT	NATURALEZA DE LA RELACIÓN	DESCRIPCIÓN DE LA TRANSACCIÓN	31/12/2009	EFFECTOS EN	31/12/2008	EFFECTOS EN
				MONTO	RESULTADO (CARGO)/ABONO	MONTO	RESULTADO (CARGO)/ABONO
EMPRESA DE SERVICIO DE ASEO MANTENCIÓN INDUSTRIAL FEVAL S.A.	88.139.700-5	RELACIONADA CON GERENTE	PRESTACION DE SERVICIOS	5.728	-5.728	0	0
SERVICIOS Y EVENTOS S.A.	96.565.510-7	RELACIONADA CON DIRECTOR	PRESTACION DE SERVICIOS	375	-375	0	0
SODIMAC	96.976.540-3	RELACIONADA CON DIRECTOR	PRESTACION DE SERVICIOS	2.394	-2.394	0	0
CMR FALABELLA	96.792.430-K	RELACIONADA CON DIRECTOR	VENTA DE PUBLICIDAD	56.253	56.253	0	0
RED DE TELEVISIÓN CHILEVISIÓN	90.743.000-6	RELACIONADA CON DIRECTOR	SERVICIOS POR VENTAS A CRÉDITO	86	-86	0	0
INVER. CONSULTORIAS Y SERVICIOS DEPORTIVOS Y CULTURALES	96.669.520-K	RELACIONADA CON DIRECTOR	VENTA DE SERVICIOS	1.323	1.323	0	0
UNIVERSIDAD DE CHILE	99.582.030-7	RELACIONADA CON GERENTE	ROYALTIES POR ESCUELA DE FÚTBOL	13.972	13.972	0	0
INMOBILIARIA AZUL AZUL SpA	60.910.000-1	RELACIONADA CON DIRECTOR	ROYALTIES Y OTROS SERVICIOS	81.243	-81.243	0	0
	76.070.957-3	REL. A TRAVÉS DE ACCIÓN	CUENTA CORRIENTE	138.987	0	0	0

NOTA 07. IMPUESTOS DIFERIDOS E IMPUESTO A LA RENTA

Al 31 de diciembre de 2009 la Sociedad no ha provisionado Impuesto a la Renta de Primera Categoría por presentar renta líquida tributaria negativa.

b) Impuestos diferidos.

Los impuestos diferidos se contabilizan conforme al criterio descrito en Nota 2h. El efecto neto por impuestos diferidos fue un abono a resultado del periodo por M\$103.885.

IMPUESTOS DIFERIDOS

Conceptos	31/12/2009				31/12/2008			
	IMPUESTO DIFERIDO ACTIVO		IMPUESTO DIFERIDO PASIVO		IMPUESTO DIFERIDO ACTIVO		IMPUESTO DIFERIDO PASIVO	
	CORTO PLAZO	LARGO PLAZO	CORTO PLAZO	LARGO PLAZO	CORTO PLAZO	LARGO PLAZO	CORTO PLAZO	LARGO PLAZO
DIFERENCIAS TEMPORARIAS								
PROVISIÓN CUENTAS INCOBRABLES	16.373	0	0	0	15.996	0	0	0
INGRESOS ANTICIPADOS	0	0	0	0	0	0	0	0
PROVISIÓN DE VACACIONES	3.532	0	0	0	0	0	625	0
AMORTIZACIÓN INTANGIBLES	0	0	0	141.987	0	0	0	79.720
ACTIVOS EN LEASING	0	0	0	0	0	0	0	0
GASTOS DE FABRICACIÓN	0	0	0	0	0	0	0	0
DEPRECIACIÓN ACTIVO FIJO	0	0	0	0	0	0	0	0
INDEMNIZACIÓN AÑOS DE SERVICIO	0	0	0	0	0	0	0	0
OTROS EVENTOS	395	0	0	0	2.090	433	0	0
DIFERENCIAS DE CORRECCIÓN MONETARIA	0	49.769	2.200	59.854	0	0	1.523	0
INTERESES TESORERÍA	0	74.849	0	0	0	45.906	0	0
PROVISIÓN REPOSICIÓN ACTIVO FIJO	0	2.509	0	0	0	2.451	0	0
PÉRDIDA TRIBUTARIA	0	358.661	0	0	0	183.781	0	0
DIFERENCIA AMORTIZACIÓN DE LA CONCESIÓN	0	0	0	0	0	0	0	0
DIFERENCIAS OTRAS AMORTIZACIONES	0	0	0	0	0	0	0	0
DIFERENCIAS DEPRECIACIONES	0	0	0	94	0	0	0	0
PAGO DEUDA TESORERÍA	0	0	0	32.799	0	0	0	8.910
PÉRDIDA EMPRESAS RELACIONADAS OTROS	0	0	0	0	0	0	0	0
CUENTAS COMPLEMENTARIAS-NETO DE AMORTIZACIÓN	0	0	0	0	0	0	0	0
PROVISIÓN DE VALUACIÓN	0	0	0	0	0	0	0	0
TOTALES	20.300	485.788	2.200	234.734	18.086	232.571	2.148	88.630

IMPUESTOS A LA RENTA

<i>Item</i>	31/12/2009	31/12/2008
GASTO TRIBUTARIO CORRIENTE (PROVISIÓN IMPUESTO)	0	0
AJUSTE GASTO TRIBUTARIO	0	0
EFFECTO POR ACTIVOS O PASIVOS POR IMPUESTO DIFERIDO DEL EJERCICIO	-69.389	0
BENEFICIO TRIBUTARIO POR PÉRDIDAS TRIBUTARIAS	173.274	139.030
EFFECTO DE AMORTIZACIÓN DE CUENTAS COMPLEMENTARIAS DE ACTIVOS Y PASIVOS DIFERIDOS	0	-30.888
EFFECTO EN ACTIVOS O PASIVOS POR IMPUESTO DIFERIDO POR CAMBIOS EN LA PROVISIÓN DE VALUACIÓN	0	0
OTROS CARGOS O ABONOS A LA CUENTA	0	-19.158
TOTAL	103.885	88.984

NOTA 08. OTROS ACTIVOS CIRCULANTES

Al 31 de diciembre de 2009 y 2008 el rubro se compone de los siguientes instrumentos valorizados según lo señalado en la Nota 2g:

PACTOS AL 31.12.2009	M\$0
PACTOS AL 31.12.2008	M\$8.846.138

NOTA 09. ACTIVOS FIJOS

Al 31 de diciembre de 2009 y 2008 los activos fijos de la Compañía presentan el siguiente detalle:

	2009	2008
	M\$	M\$
VEHÍCULOS	6.000	0
MUEBLES Y ÚTILES	12.119	7.356
EQUIPOS DE OFICINA	28.338	33.827
INSTALACIONES	8.794	0
TOTAL MAQUINARIAS Y EQUIPOS	55.251	41.183
CONSTRUCCIONES EN PROPIEDAD AJENA. ⁽¹⁾	396.910	628
SUB-TOTAL ACTIVO FIJO	452.161	41.811
DEPRECIACIÓN ACUMULADA	(19.627)	(6.617)
TOTAL ACTIVO FIJO NETO	432.534	35.194

(1) Las construcciones en propiedad ajena corresponden a las obras en construcción, del Complejo Deportivo ubicado en la comuna de La Cisterna, futuro lugar de entrenamiento, tanto del Plantel Profesional como del Fútbol Joven del Club de Fútbol Universidad de Chile. Estas construcciones se han considerado parte integrante del activo fijo, dado que el objeto de la construcción es usarlo en el giro de la empresa, durante un período considerable de tiempo y sin el propósito de venderlo. Además, la propiedad del bien es de la arrendataria hasta el término de la duración del contrato de arrendamiento.

NOTA 10. INTANGIBLES

Al 31 de diciembre de 2009, el saldo de M\$ 14.459.376 (M\$11.415.363 en 2008), incluye los derechos de concesión, pases de jugadores, otros gastos pagados por anticipados, sistemas computacionales y garantía por arriendo, de acuerdo al siguiente detalle:

	31.12.2009	31.12.2008
ITEM	M\$	M\$
DERECHOS DE CONCESIÓN ⁽¹⁾	3.752.819	3.752.819
DERECHOS DE CONCESIÓN ⁽¹⁾	5.331.740	5.331.740
PASES DE JUGADORES ⁽²⁾	3.987.719	2.293.834
OTROS GASTOS PAGADOS POR ANTICIPADO ⁽³⁾	1.360.939	15.645
SOFTWARE ⁽⁴⁾	21.533	18.257
MARCAS REGISTRADAS ⁽⁴⁾	747	411
GARANTÍA POR ARRIENDO ⁽⁴⁾	3.879	2.657
TOTAL	14.459.376	11.415.363

Amortización Acumulada

AMORTIZACIÓN ACUMULADA CONCESIÓN	(757.042)	(454.224)
AMORT. ACUM. PASES JUGADORES	(973.115)	(377.911)
AMORT. ACUM. OTROS	(21.130)	(10.054)
TOTAL	(1.751.287)	(842.189)

La amortización de ejercicio durante el año 2009 es el siguiente:

	M\$	M\$
AMORTIZACIÓN CONCESIÓN	302.819	302.819
AMORTIZACIÓN PASES	637.970	394.509
AMORTIZACIÓN OTROS	7.939	761
TOTAL AMORTIZACIÓN DEL PERÍODO	948.728	698.089

(1) Los derechos de concesión pagados ascendentes a M\$3.752.819., según contrato de concesión de fecha 08 junio de 2007, por el uso, goce y explotación de todos los bienes, derechos y activos de la Corporación de Fútbol Profesional de la Universidad de Chile en Quiebra "CORFUCH", incluyendo los derechos de afiliación y/o en virtud de las cuales el Club participa en las competencias futbolísticas, sean corporales o incorporales, muebles o inmuebles, valores mobiliarios, créditos, acciones en sociedades y derechos en otras sociedades, imagen, marcas, patentes, modelos, dominios, logotipos y derechos de propiedad intelectual, etcétera. Además, la suma M\$5.331.740 por concepto de la obligación, en calidad de codeudor solidario conforme lo señalado en el N° 3 del artículo transitorio de la ley N° 20.019 y sus modificaciones posteriores, del convenio de pago suscrito por la CORFUCH con la Tesorería General de la República, por la deuda tributaria que mantenía al momento de ceder en concesión los derechos por el uso, goce y explotación de todos los bienes, derechos y activos corregidos monetariamente.

El plazo de estos derechos es por el tiempo necesario para pagar la obligación tributaria con el Fisco de Chile (ver Nota 13), plazo que no podrá ser inferior a 30 años. Si cumplidos los 30 años, desde el ocho de junio de 2007, la concesionaria acredita haber pagado la obligación tributaria con la Tesorería General, el plazo de concesión se prorrogará automáticamente por un nuevo período de 15 años.

La amortización del ejercicio equivale a doce meses de los 342 meses restantes y la suma asciende a M\$302.819

(2) También componen este rubro, los pases de jugadores adquiridos por la Sociedad, por un monto de M\$ 3.987.719

(3) Otros gastos pagados por anticipado por M\$1.360.939, correspondiente a gastos en remodelación oficinas ubicadas en Marchant Pereira N° 367 of. 803. por la suma de M\$15.645 y M\$1.345.294 correspondiente al arriendo pagado por anticipado por el terreno ubicado Avenida el Parrón N° 0999 en la Comuna de La Cisterna, terreno donde se construirá el Campo de Entrenamiento del Club de Fútbol Universidad de Chile, este arrendamiento es por todo el periodo restante que dura la concesión, es decir por 28 años, renovables por 15 años más.

(4) Software por un monto de M\$21.533, Marcas Registradas por M\$747 y Garantía por Arriendo por M\$3.879.

NOTA 11. OTROS PASIVOS CIRCULANTES

Al 31 de diciembre de 2009 y 2008, se presentan bajo este rubro la porción de corto plazo de la obligación emanada por el Convenio de Pago con la Tesorería General de la República por la deuda que mantiene "CORFUCH" al momento de ceder los derechos de uso, goce, y explotación. Esto es el 3% de los ingresos, venciendo la próxima cuota en abril de 2010. Lo que genera una porción de corto plazo por M\$216.594 (M\$ 132.697 en 2008).

NOTA 12. PROVISIONES Y CASTIGOS

Al 31 de diciembre de 2009 y 2008, se presentan bajo este rubro la provisión por gastos generados durante el mes de diciembre por la suma de M\$30.645, (M\$ 10.022 en 2008) y una provisión de vacaciones por el período 2009, por la suma de M\$16.564.

NOTA 13. OTROS PASIVOS A LARGO PLAZO

Al 31 de diciembre de 2009 y 2008, se presentan bajo este rubro la obligación emanada por el Convenio de Pago con la Tesorería General de la República, por la deuda que mantiene "CORFUCH" al momento de ceder en concesión los derechos de uso, goce, y explotación. La deuda de M\$5.650.932 se pagará por Azul Azul S.A., en calidad de codeudor solidario, en cuotas anuales equivalentes al 8% de las utilidades, no pudiendo dichas cuotas ser inferiores al 3% de los ingresos, hasta el cumplimiento y solución total de la deuda, venciendo la próxima cuota en abril de 2010. Lo que genera una porción de corto plazo por M\$216.594 (ver Nota 11, M\$ 132.697 en 2008) y una porción del largo plazo por M\$5.434.337- (M\$5.535.203 en 2008). Esta deuda fue corregida monetariamente y devengo un interés sobre el capital adeudado del 5.4% anual durante el año 2009.

El detalle de la deuda es el siguiente:

	31.12.2009
CAPITAL	M\$ 2.284.675
REAJUSTE	M\$ 1.039.012
INTERESES Y MULTAS	M\$ 2.327.245
TOTAL	M\$ 5.650.931

En 2008, el detalle era el siguiente:

CAPITAL REAJUSTADO	M\$ 3.382.090
INTERESES Y MULTAS	M\$ 2.153.113
TOTAL	M\$ 5.535.203



NOTA 14. INTERÉS MINORITARIO

Al 31 de diciembre, la consolidación no genera interés minoritario, producto que la propiedad de la matriz es de un 100% de la subsidiaria.

NOTA 15. CAMBIOS EN EL PATRIMONIO

El capital de la Sociedad asciende a la suma de M\$ 12.395.202, dividido en 36.520.029 acciones de la serie B y una acción de la serie A.

b) Durante el año 2009 y 2008, las cuentas de patrimonio tuvieron las siguientes variaciones:

a) Cambios en el patrimonio

Rubros	31/12/2009				31/12/2008			
	CAPITAL PAGADO	SOBREPREGIO EN VENTA DE ACCIONES	RESULTADOS ACUMULADOS	RESULTADO DEL EJERCICIO	CAPITAL PAGADO	SOBREPREGIO EN VENTA DE ACCIONES	RESULTADOS ACUMULADOS	RESULTADO DEL EJERCICIO
SALDO INICIAL	12.687.003	2.974.773	-373.781	-444.789	5.228.589	666.812	-343.233	0
DISTRIBUCIÓN RESULTADO EJERC. ANTERIOR	0	0	-444.788	444.789	0	0	0	0
DIVIDENDO DEFINITIVO EJERC. ANTERIOR	0	0	0	0	0	0	0	0
AUMENTO DEL CAPITAL CON EMISIÓN DE ACCIONES DE PAGO	0	0	0	0	0	0	0	0
CAPITALIZACIÓN RESERVAS Y/O UTILIDADES	0	0	0	0	0	0	0	0
DÉFICIT ACUMULADO PERÍODO DE DESARROLLO	0	0	0	0	0	0	0	0
EMISIÓN DE ACCIONES DE PAGO	0	0	0	0	7.000.000	2.250.856	0	0
REVALORIZACIÓN CAPITAL PROPIO	-291.801	-68.420	18.827	-506.863	458.414	57.105	0	0
RESULTADO DEL EJERCICIO	0	0	0	0	0	0	-30.548	-444.789
DIVIDENDOS PROVISORIOS	0	0	0	0	0	0	0	0
SALDO FINAL	12.395.202	2.906.353	-799.742	-506.863	12.687.003	2.974.773	-373.781	-444.789
SALDOS ACTUALIZADOS	0	0	0	0	12.395.202	2.906.353	-365.184	-434.559

b) Número de acciones

SERIE	Nº ACCIONES	Nº ACCIONES	Nº ACCIONES
	SUSCRITAS	PAGADAS	CON DERECHO A VOTO
SERIE A	1	1	1
SERIE B	36.520.029	36.520.029	36.520.029

c) Capital (Monto M\$)

SERIE	CAPITAL SUSCRITO	CAPITAL PAGADO
SERIE A	0	0
SERIE B	12.395.202	12.395.202

NOTA 16. OTROS INGRESOS Y EGRESOS FUERA DE LA EXPLOTACIÓN

Los Egresos fuera de la explotación corresponden a los intereses que devenga la deuda que mantenía la Corporación de Fútbol Profesional de la Universidad de Chile con Tesorería General de la República, de la cual la Sociedad es codeudor solidaria, lo que alcanza una suma de M\$163.899 (M\$181.108 por el año anterior).

NOTA 17. CORRECCIÓN MONETARIA

El detalle de la corrección monetaria ha originado un abono a resultado al 31 de diciembre de 2009 y 2008, cuyo detalle se muestra en cuadro adjunto:

ACTIVOS (CARGOS) / ABONOS	ÍNDICE DE REAJUSTABILIDAD	31/12/2009	31/12/2008
EXISTENCIAS		0	0
ACTIVO FIJO	IPC	793	2.418
INVERSIONES EN EMPRESAS RELACIONADAS		0	0
OTROS ACTIVOS NO MONETARIOS	IPC	302.099	1.008.115
CUENTAS DE GASTOS Y COSTOS	IPC	25.118	213.175
TOTAL (CARGOS) ABONOS		328.010	1.223.708
PASIVOS (CARGOS) / ABONOS			
PATRIMONIO	IPC	341.394	473.817
PASIVOS NO MONETARIOS	IPC	74.306	607.035
CUENTAS DE INGRESOS	IPC	24.935	187.142
TOTAL (CARGOS) ABONOS		440.635	1.267.994
(PÉRDIDA) UTILIDAD POR CORRECCIÓN MONETARIA		112.625	-44.284

NOTA 18. GASTOS DE EMISIÓN Y COLOCACIÓN DE TÍTULOS ACCIONARIOS Y DE TÍTULOS DE DEUDAS

Los gastos de emisión de acciones corresponden al siguiente detalle:

INSCRIPCIÓN EN EL REGISTRO DE VALORES	M\$
HONORARIOS PROFESIONALES	271.624
PUBLICIDAD	60.986
TOTAL	332.610

Estos gastos se presentan deducidos de la cuenta Sobreprecio en Venta de Acciones Propias, conforme a lo señalado en la Nota 2p.

NOTA 19. ESTADO DE FLUJO DE EFECTIVO

Al 31 de diciembre de 2009, el ítem Otras Fuentes de Financiamiento corresponde principalmente a negociaciones por la compra de pases de jugadores, con vencimiento más de un año, por la suma de M\$257.607, y al incremento de la deuda de Tesorería en calidad de codeudor solidario de CORFUCH, por la suma de M\$91.444, y M\$25.521 correspondiente a la deuda de largo plazo contraída con la I. Municipalidad de La Cisterna.

NOTA 20. CONTINGENCIAS Y RESTRICCIONES

Al 31 de diciembre de 2009 y la fecha de emisión de estos Estados Financieros, se presentan las siguientes contingencias:

i) Azul Azul llegó a una transacción con CCU, anterior sponsor del Club con su marca Cristal, obligación no traspasada en la concesión. Por concepto de la transacción, pagó US\$237.666,80 más la entrega de publicidad hasta fines de 2009, a cambio de la cesión de sus derechos. En virtud de esta adquisición mediante esa cesión, la Compañía mantiene una demanda civil, en el 70. Juzgado Civil de Santiago, tribunal de la quiebra de la CORFUCH, contra la masa de quiebra de CORFUCH, para recuperar el valor de la transacción con CCU, masa que, a su vez, demandó reconventionalmente, solicitando la nulidad de la concesión.

Actualmente, el tribunal efectuó un llamado a conciliación a las partes, el cual se encuentra pendiente de realizar por falta de notificación de una de las partes.

La Compañía considera que esta demanda reconventional de nulidad carece de asidero, pues el Contrato de Concesión se celebró con arreglo a la ley, fue firmado por el síndico con representación legal de la fallida y por el juez de la quiebra, en tanto Azul Azul ha cumplido y cumple cabalmente las obligaciones que asumió, como son el convenio de pago con la Tesorería General de la República, el convenio con la Universidad de Chile y el normal y exitoso desarrollo de la actividad, sin perjuicio de que la materia está sometida a la decisión definitiva de los tribunales ordinarios, en opinión de nuestros asesores legales esta demanda no prosperará.

ii) Demanda interpuesta por Pegaso Chile

Pegaso Chile S.A. mantiene una demanda por indemnización de perjuicios. La demandante exige una indemnización de perjuicios ascendente a US\$1.500.000 y como medida precautoria ha solicitado la retención de una suma equivalente en poder de la propia Compañía, la cual fue notificada con fecha 17 de junio de 2009. En opinión de la administración y sus asesores legales, la demanda no se ajusta al contrato celebrado entre la CORFUCH y esa Sociedad, por lo que no debería prosperar. Azul Azul se impuso de la demanda con posterioridad al plazo para contestarla, por lo que presentó un incidente de nulidad de la notificación, al no haberse tomado oportunamente conocimiento de ella y, además, presentó el escrito de dúplica; adicionalmente, se opuso a la medida precautoria por considerar que ésta caducó al no haberse notificado en tiempo legal, sin perjuicio de solicitar su alzamiento acompañando antecedentes que demuestran sus facultades ante un eventual resultado adverso. El Tribunal mantuvo la medida y concedió un recurso de apelación, el cual, se encuentra en pendiente de resolver por la Corte de Apelaciones de Santiago.

Actualmente, tras haber fracasado el llamado a conciliación formulado por el tribunal, el estado procesal del juicio propiamente tal es que se encuentra pendiente el trámite de la recepción de la causa a prueba, previo a la dictación de la sentencia definitiva.

iii) Restitución de bienes, derechos y activos cedidos

Al término de la Concesión, la Sociedad se obliga a restituir a la Corporación los bienes concesionados en buen estado, al menos similar al estado en que los recibió, considerando el desgaste natural de los mismos, como consecuencia de su uso normal; excepto los muebles depreciados, que sí se pueden enajenar. La restitución debe incluir, en especial, los pases, contratos y/o derechos relativos a los jugadores profesionales y todos los derechos concernientes a las divisiones inferiores.

iv) Royalty

Por concepto del royalty pactado en el convenio de autorización de símbolos distintivos celebrado entre la Universidad de Chile y Azul Azul S.A., ésta última pagará a la Universidad de Chile por el año 2009 la suma de M\$74.807, correspondiente al 1,05% de los ingresos que generó la Sociedad durante el año.

v) La Sociedad ha verificado un crédito en la quiebra de la Corporación de Fútbol Profesional de la Universidad de Chile, CORFUCH, derecho adquirido por cesión de CCU Chile, según se señaló en la Nota i) de este número 20, el cual asciende a US\$ 1.158.492. El tribunal no dió a lugar a esta verificación. Sin embargo, esta decisión fue apelada, estando pendiente a la fecha la resolución de dicho recurso.

Adicionalmente, se tiene información que un tercero acreedor de la CORFUCH interpuso una demanda de impugnación al Convenio Simplemente Judicial, presentado por la fallida en la quiebra CORFUCH. El tribunal de primera instancia rechazó las impugnaciones al convenio aprobado por los acreedores, y lo confirmó. Se apeló y pidió orden de no innovar (debido a que la apelación no suspende la aprobación del convenio). La orden de no innovar fue denegada, sin embargo, el recurso de apelación se encuentra aún pendiente de resolución por la Corte respectiva.

Por su parte, en la quiebra CORFUCH el Síndico presentó su cuenta final de administración, la que fue aprobada por la junta de acreedores citada al efecto. No obstante, posteriormente se presentaron dos objeciones a la cuenta del síndico, cuya resolución se encuentra pendiente. El Tribunal de la Quiebra, previo a resolver, pidió un informe a la Superintendencia de Quiebras.

NOTA 21. MONEDA NACIONAL Y EXTRANJERA

Al 31 de diciembre de 2009 y 2008 el detalle de moneda nacional y extranjera se presenta en cuadro adjunto:

A) ACTIVOS

RUBRO	MONEDA	MONTO	
		31/12/2009	31/12/2008
ACTIVOS CIRCULANTES			
DISPONIBLE	PESOS NO REAJUSTABLES	13.177	0
DISPONIBLE	US\$	81.045	0
DISPONIBLE	EURO	34	0
DEPOSITO A PLAZO	PESOS NO REAJUSTABLES	5.662.459	0
DEPOSITO A PLAZO	US\$	433.054	0
VALORES NEGOCIABLES	PESOS NO REAJUSTABLES	441.122	0
DEUDORES POR VENTAS	PESOS NO REAJUSTABLES	621.953	432.409
DOCUMENTOS POR COBRAR	PESOS NO REAJUSTABLES	22.307	5.753
IMPUESTOS POR RECUPERAR	PESOS NO REAJUSTABLES	50.171	46.394
DEUDORES VARIOS	PESOS NO REAJUSTABLES	106.869	20.802
IMPUESTOS DIFERIDOS	PESOS NO REAJUSTABLES	20.300	18.086
GASTOS ANTICIPADOS	PESOS NO REAJUSTABLES	2.409	2.410
OTROS ACTIVOS	PESOS NO REAJUSTABLES	0	8.843.138
ACTIVOS FIJOS			
OBRAS EN EJECUCIÓN	PESOS NO REAJUSTABLES	396.910	0
MAQUINARIA Y EQUIPOS	PESOS NO REAJUSTABLES	55.251	41.183
DEPRECIACIÓN ACUMULADA	PESOS NO REAJUSTABLES	19.627	0
OTROS ACTIVOS			
IMPUESTOS DIFERIDOS	PESOS NO REAJUSTABLES	485.788	232.571
OTROS ACTIVOS	PESOS NO REAJUSTABLES	14.459.376	11.415.363
TOTAL ACTIVOS			
	PESOS NO REAJUSTABLES	6.867.887	9.302.102
	US\$	514.099	0
	EURO	34	0
	PESOS NO REAJUSTABLES	15.489.832	11.756.007

B) PASIVOS CIRCULANTES

RUBRO	MONEDA	HASTA 90 DÍAS				90 DÍAS A 1 AÑO			
		31/12/2009		31/12/2008		31/12/2009		31/12/2008	
		MONTO	TASA INT. PROM. ANUAL	MONTO	TASA INT. PROM. ANUAL	MONTO	TASA INT. PROM. ANUAL	MONTO	TASA INT. PROM. ANUAL
CUENTAS POR PAGAR	\$ NO REAJUSTABLES	99.390		33.871		0		0	
ACREEDORES VARIOS	\$ NO REAJUSTABLES	595.293		247.108		0		0	
ACREEDORES VARIOS	\$ NO REAJUSTABLES	0		0		75.808		0	
RETENCIONES	\$ NO REAJUSTABLES	57.405		69.028		0		0	
PROVISIONES	\$ NO REAJUSTABLES	47.209		9.792		0		0	
INGRESOS PERCIBIDOS									
POR ADELANTADO	\$ NO REAJUSTABLES	36.912		42.739		0		0	
IMPUESTOS DIFERIDOS	\$ NO REAJUSTABLES	2.200		2.099		0		0	
OTROS PASIVOS DE									
CORTO PLAZO	\$ NO REAJUSTABLES	0		0		216.594		132.697	
TOTAL PASIVOS CIRCULANTES		0		0		0		0	
	\$ NO REAJUSTABLES	239.369		155.430		292.402		132.697	
TOTAL PASIVOS CIRCULANTES									
	\$ NO REAJUSTABLES	480.285		310.860		584.804		265.394	
	\$ NO REAJUSTABLES	597.493		249.207		0		0	

C) PASIVOS DE LARGO PLAZO PERÍODO ACTUAL

RUBRO	MONEDA	1 A 3 AÑOS		3 A 5 AÑOS		5 A 10 AÑOS		MÁS DE 10 AÑOS	
		MONTO	TASA INT. PROM.ANUAL	MONTO	TASA INT. PROM.ANUAL	MONTO	TASA INT. PROM.ANUAL	MONTO	TASA INT. PROM.ANUAL
		ACREEDORES VARIOS							
LARGO PLAZO	US\$	257.607		0		0		0	
IMPUESTOS DIFERIDOS									
LARGO PLAZO	\$ REAJUSTABLES	234.734		0		0		0	
PROVISIÓN REPOSICIÓN									
ACTIVO FIJO		0		0		0		14.163	
OTROS PASIVOS									
DE LARGO PLAZO		0		0		0		5.434.338	5,40%
TOTAL PASIVOS A									
LARGO PLAZO		0		0		0		0	
ACREEDORES VARIOS									
LARGO PLAZO	\$ NO REAJUSTABLES	25.521		0		0		0	
TOTAL PASIVOS A LARGO PLAZO									
	US\$	257.607		0		0		0	
	\$ NO REAJUSTABLES	234.734		0		0		0	
	\$ NO REAJUSTABLES	25.521		0		0		0	

D) PASIVOS DE LARGO PLAZO PERÍODO ANTERIOR

RUBRO	MONEDA	1 A 3 AÑOS		3 A 5 AÑOS		5 A 10 AÑOS		MÁS DE 10 AÑOS	
		MONTO	TASA INT. PROM.ANUAL	MONTO	TASA INT. PROM.ANUAL	MONTO	TASA INT. PROM.ANUAL	MONTO	TASA INT. PROM.ANUAL
		PROVISIONES DE							
LARGO PLAZO	\$ REAJUSTABLES	0		0		0		13.837	
IMPUESTOS DIFERIDOS	\$ REAJUSTABLES	88.630		0		0		0	
OTROS PASIVOS									
DE LARGO PLAZO	\$ REAJUSTABLES	0		0		0		5.402.506	5.4%
TOTAL PASIVOS									
A LARGO PLAZO		0		0		0		0	
TOTAL PASIVOS A LARGO PLAZO									
	\$ REAJUSTABLES	88.630		0		0		5.416.343	

NOTA 22. SANCIONES

A la fecha de emisión de los Estados Financieros, no se presentan sanciones por parte de la Sociedad ni de sus administradores.

NOTA 23. HECHOS POSTERIORES

A la fecha de emisión de los Estados Financieros y con posterioridad al cierre de los mismos, se produce la venta de los derechos federativos y económicos del jugador Sr. Osvaldo González Sepúlveda, quién fue transferido, durante el mes de enero de 2010, al Club Deportivo Toluca de México, en US\$1.800.000.-

NOTA 24. MEDIO AMBIENTE

Debido a la naturaleza de la Sociedad, ésta no se ve afectada por gastos de protección al medio ambiente.

NOTA 25. DEPÓSITO A PLAZO

Al 31 de diciembre, la Sociedad mantenía como inversión en depósito a plazo la suma de M\$6.095.513, a igual período año anterior, la Sociedad no mantenía inversiones de este tipo.

NOTA 26. INGRESOS Y COSTOS DE EXPLOTACIÓN

La composición de los ingresos de explotación es la siguiente:

	31.12.2009	31.12.2008
	M\$	M\$
BORDERÓ	3.152.827	1.718.770
PUBLICIDAD	2.416.280	1.533.426
DERECHOS DE T.V.	478.425	381.408
INGRESOS POR TRANSFERENCIAS DE JUGADORES	854.362	741.517
INGRESOS VARIOS	153.283	48.977
TOTAL	7.055.177	4.424.098

La composición de los costos de explotación es la siguiente:

	31.12.2009	31.12.2008
	M\$	M\$
BORDERÓ (COSTOS DIRECTOS)	607.961	342.326
REMUNERACIONES	3.411.013	2.066.259
AMORTIZACIÓN DE PASES	650.501	455.105
OTROS GASTOS DE OPERACIÓN	1.391.627	632.176
TOTAL	6.061.102	3.495.866



ANÁLISIS RAZONADO

Azul Azul S.A. y filiales, es una empresa creada con fecha 15 de mayo del 2007, que tiene por objeto organizar, producir, comercializar y participar en actividades profesionales de entretenimiento y de esparcimiento de carácter deportivo.

Para tales efectos, Azul Azul S.A. suscribió, el 8 de junio de 2007, un Contrato de Concesión con la Corporación de Fútbol Profesional de la Universidad de Chile (CORFUCH) en quiebra, mediante el cual ésta le cedió el uso, goce y explotación de todos sus bienes, derechos y activos, por a lo menos 30 años, desde la fecha de suscripción del Contrato de Concesión.

Con fecha 27 de agosto de 2009, se creó la Sociedad Inmobiliaria Azul Azul SpA, sociedad cuyo único accionista es Azul Azul S.A., a fin de concentrar en una sola entidad, separadamente las gestiones de construcción del Complejo Deportivo y Centro de Entrenamiento del Club Universidad de Chile, en la comuna de La Cisterna, ubicado en calle el Parrón N° 0999.

I. INGRESOS OPERACIONALES

Entre los principales objetivos del Directorio de la Sociedad, se considera mantener un Plantel y Cuerpo Técnico competitivo para enfrentar el campeonato de Fútbol Profesional año 2010 y venideros, tanto en el ámbito Nacional e Internacional, dada la importancia que tienen para los ingresos operacionales. Para estos efectos la Compañía ha contratado un Plantel de primer nivel al igual que su Cuerpo Técnico.

Otros de los objetivos del Directorio, es seguir canalizando, en forma eficiente y sistemática todos los esfuerzos para potenciar los ingresos por concepto de abonados a los Espectáculos Deportivos, como asimismo la Publicidad, Merchandising y Transferencia de jugadores.

Además, el Directorio ha elaborado un proyecto de desarrollo del Fútbol Joven de la Institución, colocando a disposición de estas divisiones los profesionales y recursos apropiados para que reciban una formación integral, para lo cual a contar del año 2009 se ha creado la Gerencia de Fútbol Joven, encargada del desarrollo del proyecto y su fiel cumplimiento.

Otra área de desarrollo, son las Escuelas de Fútbol, para ello ha elaborado un plan de externalización de este servicio, fijando los parámetros y seleccionando de manera muy exhaustiva las empresas que representarían a la Sociedad en esta área. Este proyecto se puso en marcha también durante el año 2009 y se ha logrado estandarizar, las distintas escuelas existentes que se encontraban en forma irregular.

2. PRINCIPALES ACTIVOS Y PASIVOS

Los principales activos de la Sociedad corresponden a:

Depósito a plazo (M\$6.095.513) correspondientes a depósitos a plazo tomados por la Compañía producto de la inversión en instrumentos de renta fija de bajo riesgo.

Otros Activos Circulantes (M\$ 441.122) corresponde a valores negociables (Fondo Mutuo).

Otros Activos Intangibles (M\$14.459.376) que representan principalmente los derechos adquiridos en el Contrato de Concesión, los derechos sobre pases de jugadores y arrendamiento pagado en forma anticipada del recinto ubicado en la comuna de La Cisterna para la construcción del Complejo Deportivo de la Universidad de Chile, futuro lugar de entrenamiento del Plantel Profesional como del Fútbol Joven.

El pasivo exigible está constituido, principalmente, por: Otros Pasivos de Largo Plazo (M\$5.434.337), que corresponden a la obligación del Convenio de Pago con la Tesorería General de la República, por la deuda tributaria de la CORFUCH y que Azul Azul S.A. pagará en calidad de codeudora solidaria, en cuotas anuales, venciendo la próxima en el mes de abril de 2010.

POSICIÓN DE LIQUIDEZ

RAZÓN	UNIDAD	2009	2008	VARIACIÓN
LIQUIDEZ CORRIENTE	VECES	6,57	17,76	(63.00%)
RAZÓN ÁCIDA	VECES	6,57	17,76	(63.00%)

Tanto la posición de liquidez corriente como la razón ácida disminuyó en un 63.00% producto de la obligación contraída por la inversión en empresas relacionadas.

RAZONES DE ENDEUDAMIENTO

RAZÓN	UNIDAD	2009	2008	VARIACIÓN
RAZÓN DE ENDEUDAMIENTO	VECES	0,34	0,29	17,24%
PROPORCIÓN DEUDA A CORTO PLAZO				
EN RELACIÓN A LA DEUDA TOTAL	VECES	0,16	0,09	77,77%
COBERTURA GASTOS FINANCIEROS	VECES		N.A.	N.A.

NIVELES DE ACTIVIDAD

Dentro de los principales activos, podemos mencionar:

a) Otros activos circulantes:

2009	2008
M\$ 0	M\$8.846.138

El aumento para el período terminado en diciembre 2009 corresponde principalmente por la obtención de recursos generados por la colocación en bolsa en noviembre del año recién pasado.

b) Otros activos

2009	2008
M\$ 13.193.877	M\$10.805.745

Este aumento se debe principalmente a la incorporación de pases de jugadores y por el convenio celebrado con la I. Municipalidad de la Cisterna, por el arriendo de instalaciones para la construcción del Centro Deportivo, por el período que tenga la calidad de concesionaria del Club Universidad de Chile.

c) Otros pasivos de largo plazo

2009	2008
M\$ 5.434.337	M\$5.402.506

Este aumento obedece al crecimiento normal de la deuda, en calidad de codeudor solidario, producto de reajustes e intereses.

d) Total de activos

2009	2008
M\$ 21.098.601	M\$20.553.646

ÍNDICES DE GESTIÓN

RAZÓN	UNIDAD	2009	2008	VARIACIÓN
INGRESOS DE EXPLOTACIÓN	M\$	7.055.177	4.424.098	59,47%
COSTO DE EXPLOTACIÓN	M\$	(6.061.102)	(3.495.866)	(73,38%)
MARGEN DE EXPLOTACIÓN	M\$	994.075	928.232	7,09%
RESULTADO OPERACIONAL	M\$	(725.261)	(455.500)	(59,22%)
INGRESOS FINANCIEROS	M\$	165.919	110.748	49,82%
RESULTADOS NO OPERACIONAL	M\$	114.645	(68.043)	68,49%
R.A.I.I.D.A.I.E.	M\$	(610.678)	(523.543)	(16,64%)
UTILIDAD DESPUÉS DE IMPUESTO	M\$	(506.863)	(434.559)	(16,64%)

RENTABILIDAD

RAZÓN	UNIDAD	2009	2008
RENTABILIDAD DEL PATRIMONIO	VECES	(0.033)	(0.028)
RENTABILIDAD DEL ACTIVO	VECES	(0.02)	(0.02)
RENDIMIENTO DE LOS ACTIVOS OPERACIONALES	VECES	(0.60)	(0.05)
UTILIDAD POR ACCIÓN	PESOS	(0.01)	(0.01)
CANTIDAD DE ACCIONES	ACCIONES	36.520.030	16.520.029

3. ESTADO DE FLUJO DE EFECTIVO

En el período terminado al 31 de diciembre de 2009 se produce un flujo neto total negativo del período de M\$2.629.057 originado por actividades de la operación por M\$595.512, por actividades de financiamiento por M\$235.283, y principalmente por un flujo negativo de M\$3.459.852 por actividades de inversión.

4. ANÁLISIS DE RIESGO

Riesgo de tipo de cambio: La Sociedad tiene operaciones en moneda extranjera (dólares de Estados Unidos de América), producto de contratos de publicidad, arriendo de pases de jugadores y remuneraciones de jugadores. No se mantienen contratos de cobertura de riesgo por estos conceptos.

Riesgo por siniestros: La Sociedad no mantiene seguros por los riesgos de incendios, terremotos, inundaciones, robos, actos de terrorismo, sobre los bienes recibidos en concesión.

Riesgo de lesiones: Para el presente año, la Compañía mantiene vigente un seguro contra lesiones, tanto para el Plantel Profesional como para las Divisiones Menores (Sub 17,18 y 19). También se cuenta con un seguro para todo el público que asista al estadio en los encuentros del campeonato nacional e internacional, este seguro está contratado por la Asociación Nacional de Fútbol Profesional (ANFP).

SUSCRIPCIÓN DE LA MEMORIA



Federico Valdés Lafontaine
Presidente
7.055.784-3

Carlos Heller Solari
Vicepresidente
8.717.000-4

José Yuraszeck Troncoso
Director
6.415.443-5

Edmundo Hermosilla Hermosilla
Director
6.634.832-6

Gonzalo Rojas Vildósola
Director
6.179.689-4

Mario Conca Rosende
Director
6.061.287-0

Peter Hiller Hirschcron
Director
4.771.567-9

Carlos Alberto Délano Abbott
Director
4.773.758-3

Cristóbal Yuraszeck Krebs
Director
10.710.851-3

Luis Ayala Riquelme
Director
4.775.619-7

Roberto Nahum Anuch
Director
5.964.299-7

Cristián Aubert Ferrer
Gerente General
12.455.550-7



Azul Azul S.A.
Marchant Pereira 367, Oficina 803
Codigo Postal: 7500557 - Providencia.
Santiago de Chile
www.udechile.cl
info@udechile.cl

