



Министерство экономики
Республики Татарстан

Основные тенденции
социально-экономического развития
Республики Татарстан

Ежемесячное обозрение

№6

Подготовлено на основе данных Росстата, Татарстанстата, Министерства труда, занятости и социальной защиты Республики Татарстан, Национального банка Республики Татарстан

Экономический барометр

Январь- июнь 2011 г.

Основные тенденции социально-экономического развития Республики Татарстан

I. ОСНОВНЫЕ ТЕНДЕНЦИИ СОЦИАЛЬНО-ЭКОНОМИЧЕСКОГО РАЗВИТИЯ РЕСПУБЛИКИ ТАТАРСТАН В ЯНВАРЕ-ИЮНЕ 2011 ГОДА	2
Валовой региональный продукт	2
Промышленность.....	2
Строительство	4
Сельское хозяйство	5
Грузооборот	5
Финансовые результаты	6
Индексы цен производителей	6
Потребительские цены.....	7
Розничная торговля	8
Банковский сектор	9
Социальная сфера	10
II. МЕСТО РЕСПУБЛИКИ ТАТАРСТАН СРЕДИ РЕГИОНОВ ПРИВОЛЖСКОГО ФЕДЕРАЛЬНОГО ОКРУГА В ЯНВАРЕ-МАЕ 2011 Г.	15
III. ДЕЛОВАЯ АКТИВНОСТЬ ПРОМЫШЛЕННЫХ ОРГАНИЗАЦИЙ В ИЮНЕ 2011 ГОДА	16

I. Основные тенденции социально-экономического развития Республики Татарстан в январе-июне 2011 года

В январе-июне 2011 г. по основным макроэкономическим показателям сохранялась положительная динамика. Тенденция роста наблюдалась в промышленном производстве, торговле, строительстве и транспортном комплексе.

Валовой региональный продукт

Объем валового регионального продукта, по оценке, в январе-мае составил 496,9 млрд. рублей, превысив в сопоставимых ценах соответствующий уровень 2010 г. на 3,7% (ВВП, по оценке Минэкономразвития России, – на 3,9%).

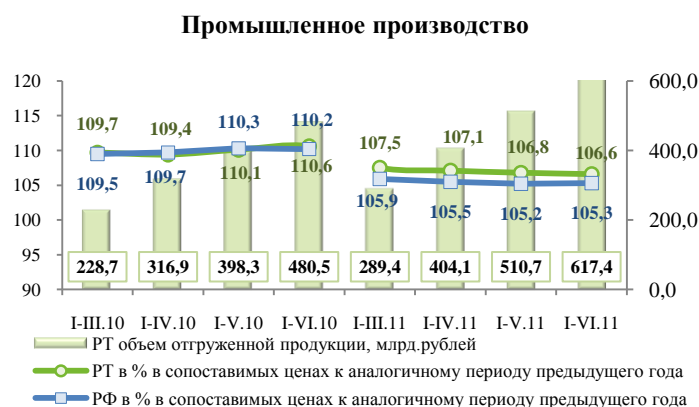


Промышленность

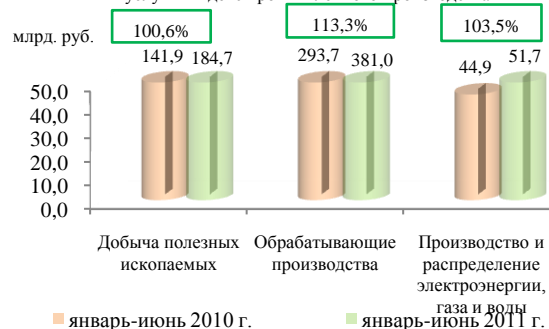
По итогам 1 полугодия 2011 г. рост промышленного производства составил 106,6% к уровню 1 полугодия 2010 года (в РФ – 105,3%), объем отгруженной продукции достиг 617,4 млрд. рублей. Рост наблюдался в обрабатывающих производствах – 113,3%, в производстве и распределении электроэнергии, газа и воды – 103,5% и в добыче полезных ископаемых – 100,6%.

Наибольшими темпами развивались следующие производства: машин и оборудования (рост – 131,2%), транспортных средств и оборудования (125,7%), прочих неметаллических минеральных продуктов (122,4%), резиновых и пластмассовых изделий (118,3%), электрооборудования, электронного и оптического оборудования (118,1%).

Снижение наблюдалось в обработке древесины и производстве изделий из дерева (79,4% к уровню 1 полугодия 2010 г.), в производствах: кожи, изделий из кожи и обуви (91,2%), целлюлозно-бумажном; издательской и полиграфической деятельности (96%), нефтепродуктов (96,4%).

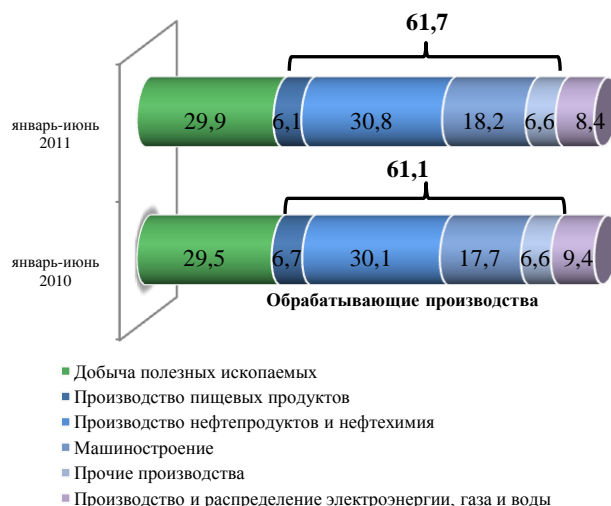


Объем отгруженных товаров собственного производства, выполненных работ и услуг и индекс промышленного производства

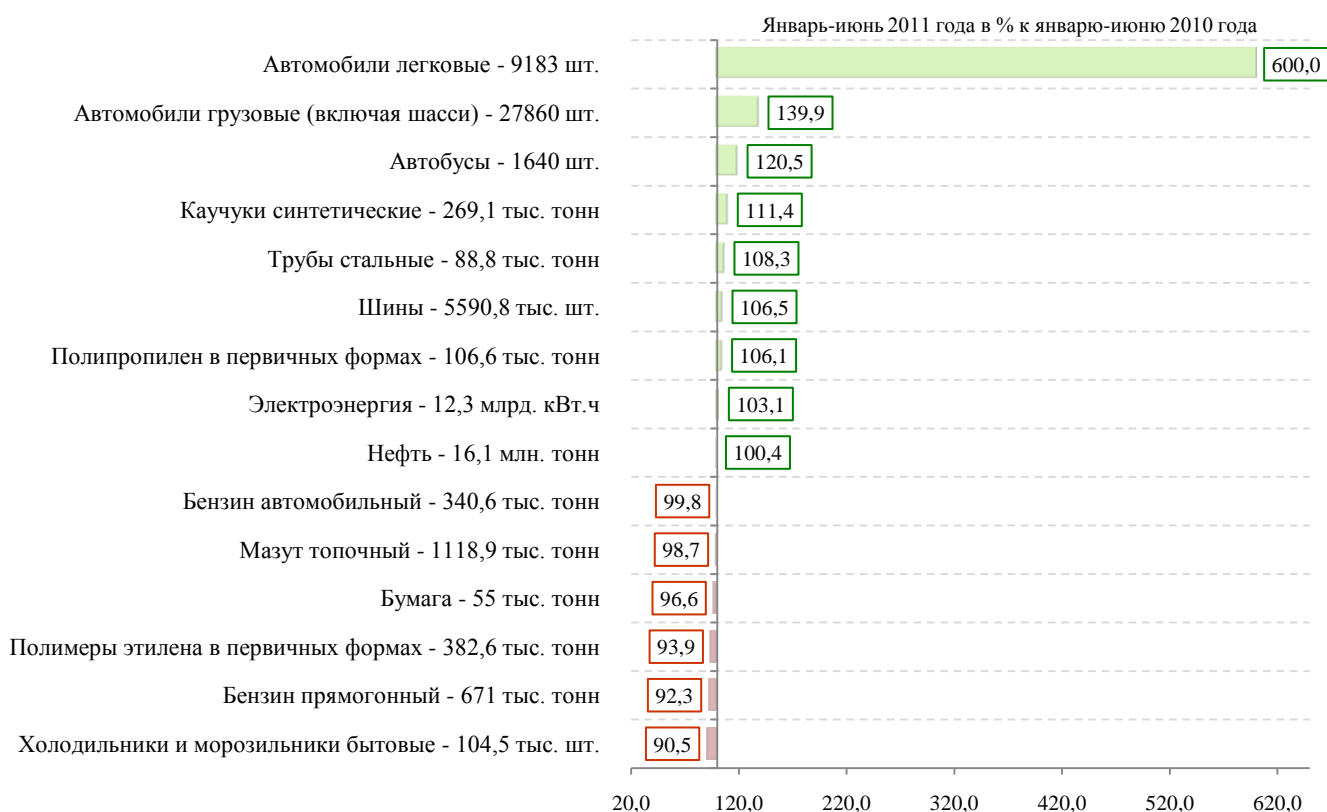


❖ Структура промышленности

В структуре промышленности увеличился удельный вес обрабатывающих производств на 0,6 п.п. (61,7%), добывающих производств - на 0,4 п.п. (29,9%) при сокращении доли производства электроэнергии, газа и воды на 1 п.п. (8,4%).



❖ Производство промышленной продукции

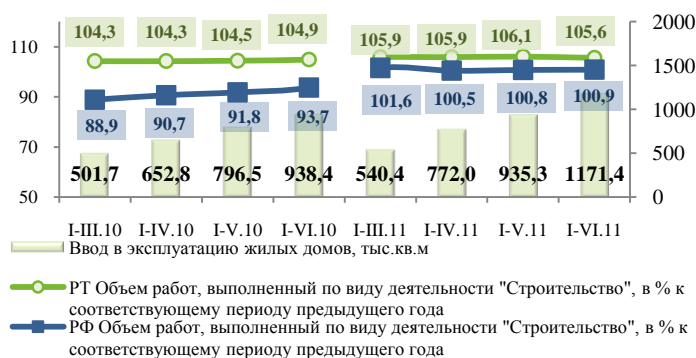


❖ Динамика индекса промышленного производства

	В сопоставимых ценах, в % к соответствующему месяцу 2010 года				В сопоставимых ценах, в % к предыдущему месяцу				Январь-июнь 2011 г. в сопоставимых ценах, в % к январю-июню 2010 года
	I	III	V	VI	I	III	V	VI	
Российская Федерация	106,7	105,3	104,1	105,7	89,1	111,7	100,8	101,1	105,3
Республика Татарстан	108,2	107,0	105,4	105,5	90,3	119,2	102,2	100,2	106,6

Строительство

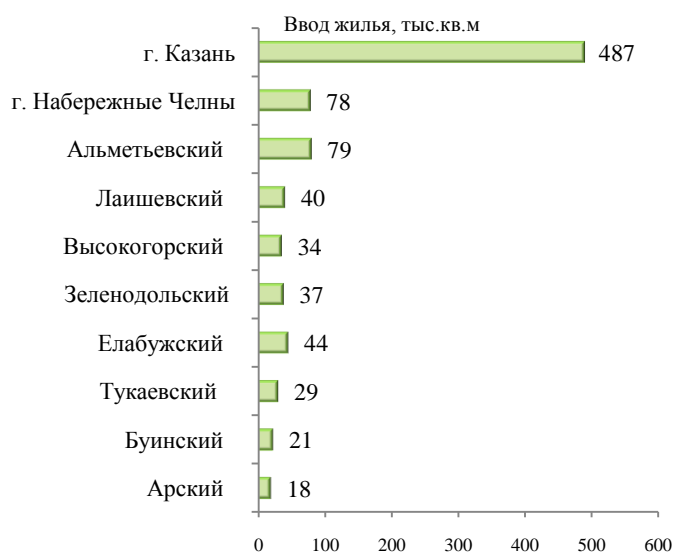
Объем работ, выполненный по виду деятельности «Строительство», в январе-июне 2011 года составил 64,8 млрд. рублей, превысив уровень соответствующего периода предыдущего года на 5,6%.



Общая площадь жилья, введенного на территории республики предприятиями и организациями всех форм собственности, а также за счет собственных средств населения, составила 1171,4 тыс. кв. м, что на 24,8% выше уровня января-июня предыдущего года.



Предприятиями республики принято в эксплуатацию 10,9 тыс. квартир общей (полезной) площадью 686 тыс. кв. метр.



Населением республики за счет собственных средств и с помощью кредитов построено 3,8 тыс. индивидуальных жилых домов общей площадью 485,4 тыс. кв. метр.

Лидерство по вводу жилья сохраняют г. Казань (487 тыс. кв. м), г. Набережные Челны (78 тыс. кв. м), Альметьевский муниципальный район (79 тыс. кв. м).

Во II квартале 2011 г. стоимость 1 кв. м общей площади на первичном рынке жилья составила 33,5 тыс. руб. и понизилась на 0,7% по сравнению с предыдущим кварталом, по отношению к IV кварталу 2010 г. - повысилась на 2,1%. На вторичном рынке стоимость составила 35,4 тыс. руб. за 1 кв. м общей площади и повысилась за квартал на 1%, по отношению к IV кварталу 2010 г. - на 0,3%.

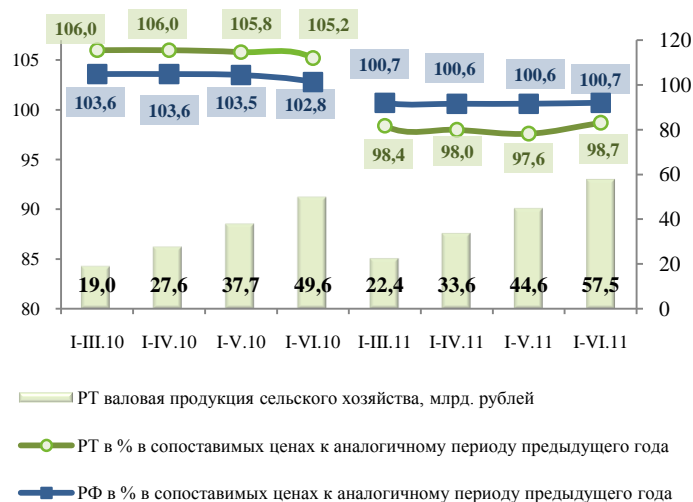
❖ Индекс физического объема работ, выполненных по виду деятельности «Строительство»

	В сопоставимых ценах, в % к соответствующему месяцу 2010 года				В сопоставимых ценах, в % к предыдущему месяцу				Январь-июнь 2011 г. в сопоставимых ценах, в % к январю-июню 2010 года
	I	III	V	VI	I	III	V	VI	
Российская Федерация	98,9	104,2	101,9	101,1	28,5	146,3	105,1	126,8	100,9
Республика Татарстан	105,0	106,0	106,1	103,4	24,4	118,7	117,0	133,6	105,6

Сельское хозяйство

Объем продукции сельского хозяйства в январе-июне 2011 г. сложился в сумме 57,5 млрд. рублей, что в сопоставимых ценах составило 98,7% к уровню января-июня 2010 г.

В хозяйствах всех категорий увеличилось производство мяса (в живом весе) на 2,2% (на 4,1 тыс. тонн), производство яиц на 4,8% (на 27,1 млн. штук), производство молока снизилось на 6,6% (на 63,6 тыс. тонн).



	В сопоставимых ценах, в % к соответствующему месяцу 2010 года				В сопоставимых ценах, в % к предыдущему месяцу				Январь-июнь 2011 г. в сопоставимых ценах, в % к январю-июню 2010 года
	I	III	V	VI	I	III	V	VI	
Российская Федерация	100,7	100,7	100,3	101,0	81,1	140,3	107,8	118,1	100,7
Республика Татарстан	100,1	97,3	96,6	99,6	87,6	111,5	115,3	117,8	98,7

Грузооборот

Грузооборот автотранспорта в январе-июне вырос на 11,7% к уровню соответствующего периода предыдущего года (в РФ – на 9,4%) и составил 1722 млн. ткм, объем перевозок грузов автотранспортом предприятий всех видов деятельности (с учетом предпринимателей, занимающихся коммерческими грузовыми перевозками) - на 8% и составил 22,6 млн. тонн грузов.



❖ Динамика грузооборота автотранспорта

	В сопоставимых ценах, в % к соответствующему месяцу 2010 года				В сопоставимых ценах, в % к предыдущему месяцу				Январь-июнь 2011 г. в сопоставимых ценах, в % к январю-июню 2010 года
	I	III	V	VI	I	III	V	VI	
Российская Федерация	109,3	101,4	114,8	110,5	70,3	107,9	98,9	104,2	109,4
Республика Татарстан	110,7	114,9	100,0	100,2	81,8	109,9	107,0	101,6	111,7

Финансовые результаты

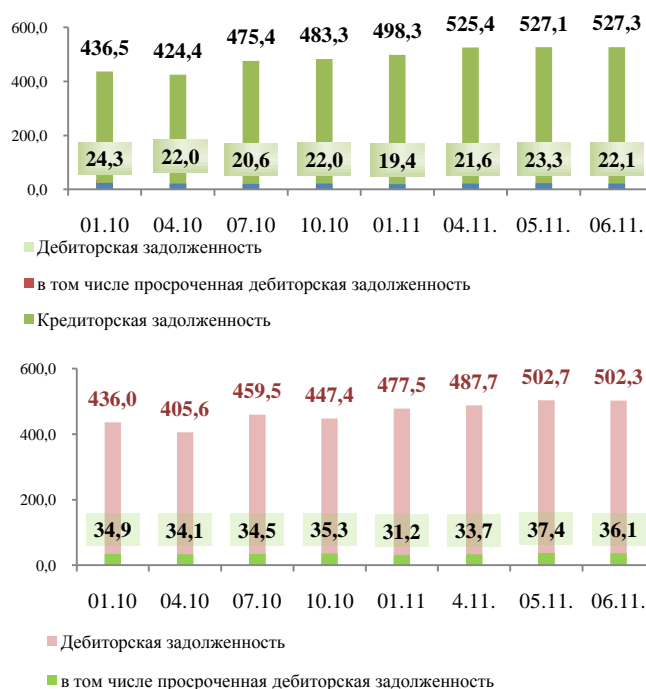
В январе-мае 2011 года сальдированный финансовый результат (прибыль минус убыток) деятельности крупных и средних предприятий составил 93,3 млрд. рублей, что выше уровня соответствующего периода 2010 г. в 1,7 раза (71,3% организаций получили прибыль в размере 104,6 млрд. рублей и 28,7% организаций имели убыток в сумме 11,3 млрд. руб.).

Число убыточных хозяйств по сравнению с январем-маем 2010 г. снизилось на 0,6 п.п.

Сумма кредиторской задолженности на 1 июня т.г. составила 527,3 млрд. рублей, повысившись к уровню начала года на 5,8%. Просроченная кредиторская задолженность составила 22,1 млрд. рублей, или 4,2% от общей суммы кредиторской задолженности (на 1 июня 2010 г. – 5,1%).

На 1 июня т.г. дебиторская задолженность составила 502,3 млрд. рублей, по сравнению с началом года отмечается рост на 5,2%. Просроченная дебиторская задолженность составила 36,1 млрд. рублей, или 7,2% от общего объема дебиторской задолженности (на 1 июня 2010 г. – 8,6%).

Кредиторская и дебиторская задолженность на 1 число месяца, млрд. рублей

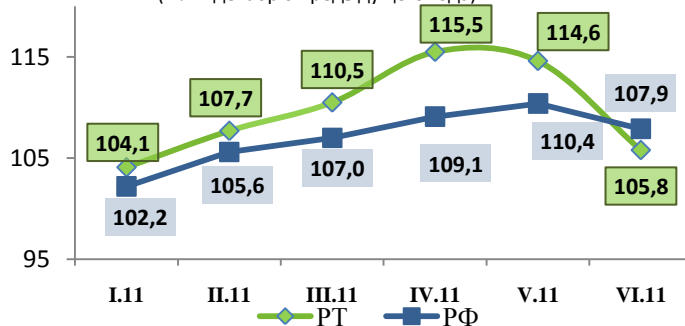


Индексы цен производителей

Индекс цен производителей промышленных товаров по республике в июне 2011 г. относительно декабря 2010 г. составил 105,8% (в РФ – 107,9%), в том числе в добыче полезных ископаемых – 102,4% (в РФ – 114,4%), в обрабатывающих производствах – 107,5% (в РФ – 105,5%), в производстве и распределении электроэнергии, газа и воды – 105% (в РФ – 108,6%).

Тарифы на грузовые перевозки выросли на 16,4% за счет увеличения тарифов трубопроводного и автомобильного транспорта. Сводный индекс строительной продукции возрос на 4,5%. Индекс цен производителей сельскохозяйственной продукции составил 96,9%, в том числе в растениеводстве – 103,8%, в животноводстве – 93,1%.

Индекс цен производителей (в % к декабрю предыдущего года)



Потребительские цены

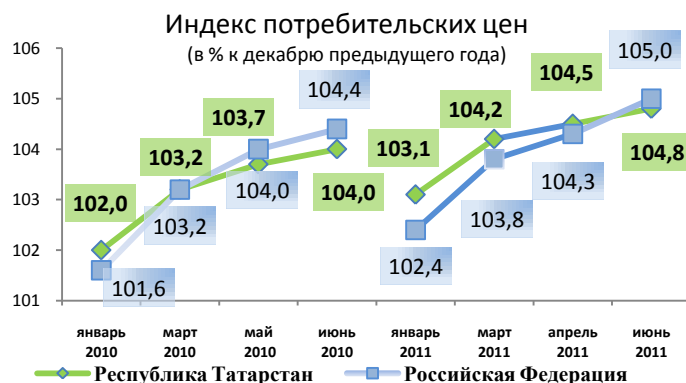
Индекс потребительских цен в июне 2011 г. по отношению к декабрю 2010 г. составил 104,8% (в РФ – 105,0%). Основным фактором роста цен на потребительском рынке с начала года стало удорожание услуг на 6,0% (в РФ – на 7,2%) и на продовольственные товары – на 5,7% (в РФ – на 5,0%), цены на непродовольственную группу товаров увеличились на 2,7% (в РФ – на 3,5%).

При этом общий уровень потребительских цен в июне к уровню декабря предыдущего года был на 0,8 п.п. выше, чем годом ранее, за счет более интенсивного роста цен на продовольственные товары на 1,6 п.п. и непродовольственные товары – на 0,9 п.п. Цены на услуги отстали от 2010 г. на 0,9 п.п.

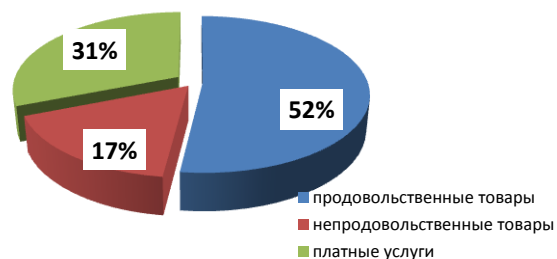
В июне индекс потребительских цен составил 100% к уровню мая 2011 г., при этом цены на непродовольственную группу товаров увеличились на 0,5%, на продовольственные товары уменьшились на 0,4%. Цены на услуги в течение июня оставались без изменения.

За период с начала года 52% общего прироста ИПЦ было получено за счет роста цен на продовольственные товары, среди которых более всего повысились цены на **мясо и птицу** – на 13,6%, из них максимально по этой группе товаров

на говядину – на 18,6%; на **полуфабрикаты мясные** – на 10,4%, из них фарш мясной – на 13,3%, на **хлеб и хлебобулочные изделия** – на 9,8%, из них хлеб ржаной, ржано-пшеничный – на 16,1%; на **макаронные и крупяные изделия** – на 9,5%, из них: пшено – на 38,3%, крупа гречневая – на 23,2%; на **плодоовощную продукцию** – на 5,4%, из них: свекла – на 68,9%, морковь – на 20,4%, лук репчатый – на 17,3% и яблоки – на 15,1%. Наряду с этим, снижение цен отмечено на куриные яйца на 23,5%, на сахарный песок – на 6,8%, на сыр – на 6,3%.



Факторы изменения ИПЦ

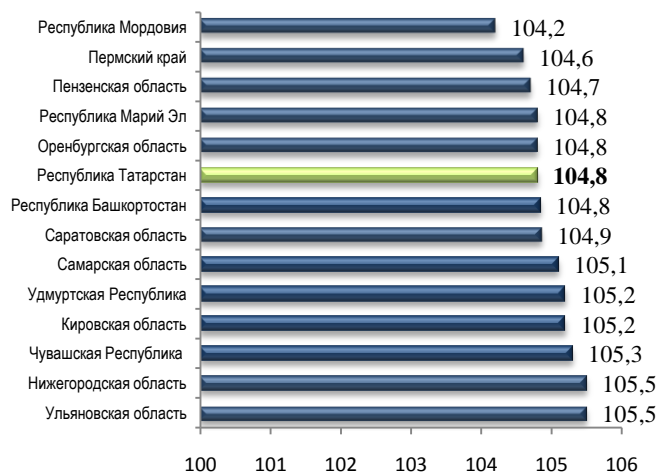


	в % к декабрю предыдущего года		в % к предыдущему месяцу
	2010 июнь	2011 июнь	2011 июнь
Инфляция (ИПЦ)	104,0	104,8	100,0
Продовольственные товары	104,1	105,7	99,6
картофель	120,4	108,1	97,3
капуста свежая белокочанная	262,7	97,5	75,3
лук репчатый	202,3	117,3	96,1
морковь	196,6	120,4	102,9
масло подсолнечное	99,0	106,3	98,9
масло сливочное	95,9	100,0	98,3
молоко и молочная продукция	102,9	100,0	98,4
сыр	114,8	93,7	96,4
яйца	86,5	76,5	83,3
хлеб и хлебобулочные изделия	99,8	109,8	100,2
макаронные изделия	89,8	103,1	99,7
крупы и бобовые	105,2	112,0	97,3
мясо и птица	101,5	113,6	100,8
мука	86,4	96,6	97,5
сахар-песок	91,9	93,2	97,2
Непродовольственные товары	101,8	102,7	100,5
бензин	105,3	113,3	103,8
Платные услуги населению	106,9	106,0	100,0
жилищно-коммунальные услуги	114,7	112,4	100,0

Ростом цен на непродовольственные товары было обусловлено 17% общего прироста цен с начала года. Рост цен на бензин с начала года составил 113,3% (за июнь – 103,8%).

За счет роста тарифов на услуги было получено 31% общего прироста цен. Индекс цен на жилищно-коммунальные услуги составил 112,4% (в июне тарифы на жилищно-коммунальные услуги не повышались).

Республика Татарстан среди 14 регионов Приволжского федерального округа находилась на 8 месте по темпам инфляции с начала года. В рэнкинге по индексу цен на продовольственные товары, которые в Татарстане были одними из наивысших в федеральном округе, республика занимала 2 место, на непродовольственные товары и по ценам и тарифам на услуги - 13.

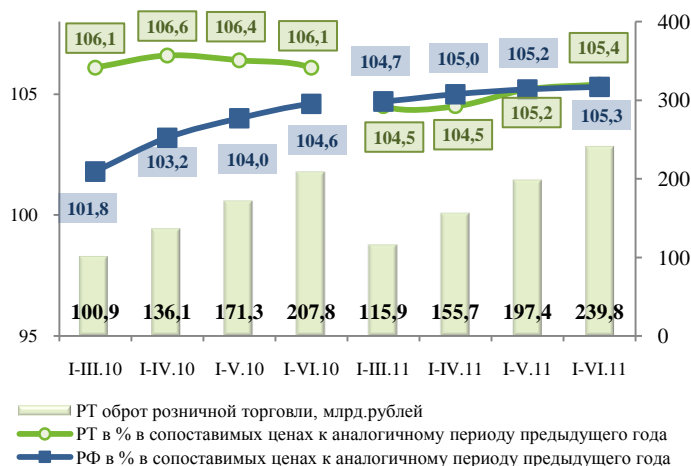


Розничная торговля

Оборот розничной торговли за январь-июнь 2011 г. составил 239,8 млрд. рублей, превысив уровень соответствующего периода предыдущего года в сопоставимых ценах на 5,4% (в РФ – на 5,3%). В структуре оборота розничной торговли удельный вес продовольственных товаров составил 48%, непродовольственных – 52%.

Следует отметить, что на динамику розничной торговли наиболее существенное влияние оказал рост оборота розничного рынка непродовольственных товаров на 10,4% в сопоставимых ценах к уровню января-июня предыдущего года. Розничный товарооборот пищевых товаров остался на уровне соответствующего периода 2010 г.

Оборот розничной торговли на душу населения в первом полугодии 2011 г. составил 63 тыс. рублей, что на 15,1% выше уровня соответствующего периода прошлого года.



❖ Динамика розничного товарооборота

	В сопоставимых ценах, в % к соответствующему месяцу 2010 года				В сопоставимых ценах, в % к предыдущему месяцу				Январь-июнь 2011 г. в сопоставимых ценах, в % к январю-июню 2010 года
	I	III	V	VI	I	III	V	VI	
Российская Федерация	100,5	104,8	105,5	105,6	75,0	107,2	102,4	101,2	105,3
Республика Татарстан	107,0	103,1	107,9	106,7	79,7	104,8	103,6	101,5	105,4

Банковский сектор

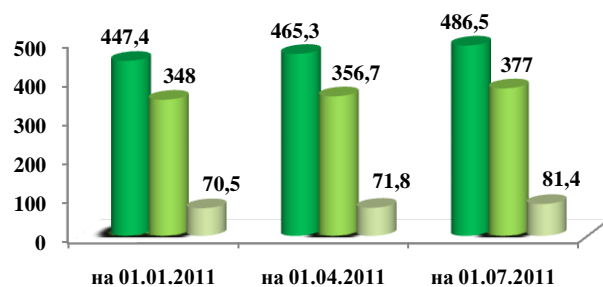
Текущее состояние банковской системы в республике оценивается как стабильное. Платежеспособность кредитными организациями региона поддерживается на достаточном уровне. Платежи клиентов проводятся своевременно, без задержек, картотеки неоплаченных документов к корреспондентским счетам банков не имеется.

По состоянию на 01.07.2011 общая сумма кредитных вложений банков составила 486,5 млрд. рублей, увеличившись с начала года на 8,7% (за квартал - на 4,5%). При этом сумма кредитов экономике увеличилась на 8,3% (за квартал - на 5,7%) и составила 377,0 млрд. рублей. Кредиты населению выросли с начала года на 15,5% и составили 81,4 млрд. рублей (за квартал - на 13,4%).

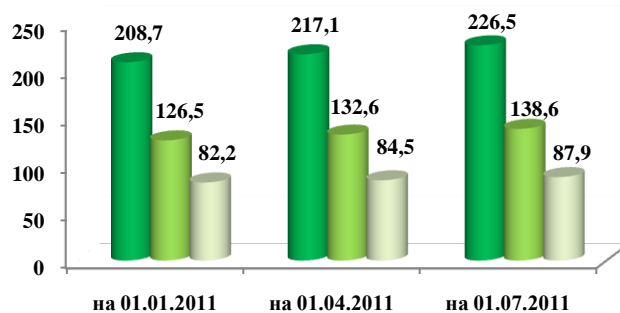
Вклады населения с начала года выросли на 8,5% (за квартал - рост на 4,3%) и составили на начало июля 2011 года 226,5 млрд. рублей.

Наибольший прирост вкладов за этот период обеспечили ОАО «АК БАРС» Банк, ОАО «АИКБ «Татфондбанк» и АКБ «БТА - Казань».

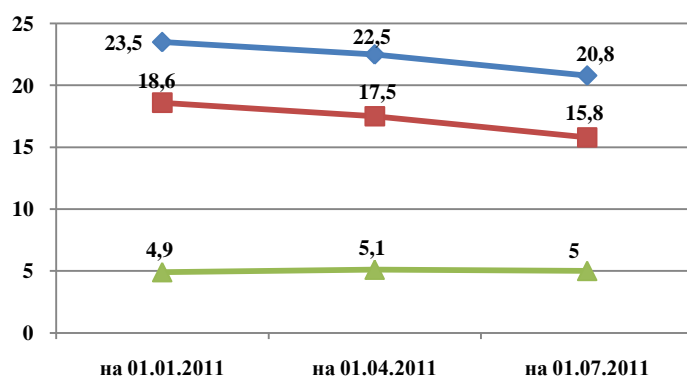
Общая сумма просроченных кредитов с начала года уменьшилась на 11,5% (за квартал - на 7,6%) и на начало июля составила 20,8 млрд.рублей. В общей сумме кредитов ее доля составляет 4,3% (на 01.01.2011 - 5,3%). При этом просроченные кредиты предприятий экономики составили 15,8 млрд.рублей (в сумме кредитов экономике - 4,2%) и снизились с начала года на 15,1%



■ кредитные вложения - всего, млрд.руб. из них:
■ кредиты экономике
■ кредиты населению



■ вклады населения - всего, млрд.руб.
■ по самостоятельным банкам
■ по филиалам иногородних банков



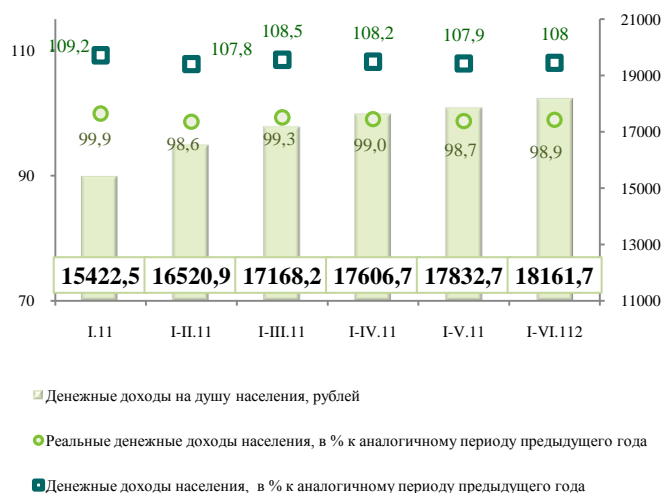
◆ просроченная задолженность по кредитам - всего, млрд.руб.
■ в т.ч. юридические лица
▲ население

Социальная сфера

❖ Денежные доходы населения

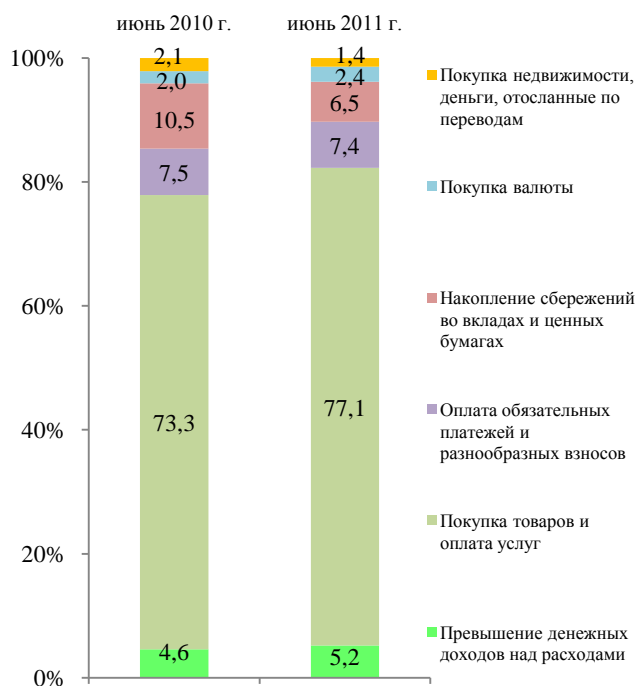
Денежные доходы на душу населения в январе-июне 2011 года составили 18161,7 рубля и превысили в номинальном выражении уровень предыдущего года на 8%. Реальные денежные доходы составили 98,9% к соответствующему периоду 2010 года.

Реальные располагаемые доходы населения (доходы за вычетом обязательных платежей и взносов, скорректированные на индекс потребительских цен) составили 99,2% к уровню предыдущего года.



❖ Структура использования денежных доходов

Основная часть денежных средств расходовалась населением на поддержание текущего уровня потребления. Так, в июне 2011 года на покупку товаров и оплату услуг израсходовано 77,1% всех денежных доходов (в июне 2010 г. – 73,3%), на оплату обязательных платежей и взносов – 7,4% (7,5%). Сберегаемая часть доходов населения (прирост вкладов на счетах граждан, наличных денег у населения; расходы на приобретение ценных бумаг, валюты, недвижимости; изменение средств на счетах физических лиц-предпринимателей, изменение задолженности по кредитам, деньги, отосланные по переводам) составила 10,3% от всех денежных доходов (в июне 2010 г. – 14,6%).



❖ Заработная плата

Средняя начисленная заработная плата работающих на предприятиях и в организациях республики, включая малое предпринимательство, в январе-мае 2011 года составила 17789 руб. и увеличилась по сравнению с соответствующим периодом предыдущего года на 12,6% (в РФ – на 11,5%).

Наибольшими темпами росла заработная плата в организациях оптовой и розничной торговли (122,2% к уровню января-мая 2010 г.), в учреждениях образования (116,9%), в организациях, осуществляющих операции с недвижимым имуществом (114,9%), на предприятиях обрабатывающих производств (113,6%).

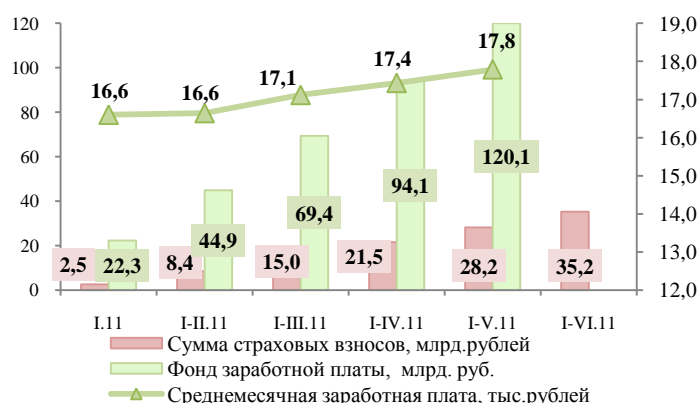
Темпы роста реальной заработной платы, рассчитанные с учетом индекса потребительских цен на товары и услуги, составили в январе-мае 2011 года к уровню соответствующего периода 2010 года 102,5% (в РФ – 101,8%).

Среднемесячная заработная плата по видам деятельности в январе-мае 2011 г.



❖ Страховые взносы

За январь-июнь 2011 года сумма страховых взносов составила 35,2 млрд.рублей. Темп роста уплаты страховых взносов к соответствующему периоду прошлого года составил 54,3%, при том что тариф увеличился на 30,8% (по общеустановленной ставке с 26 до 34%). Кроме роста ставок, одним из основных факторов роста страховых взносов является рост фонда



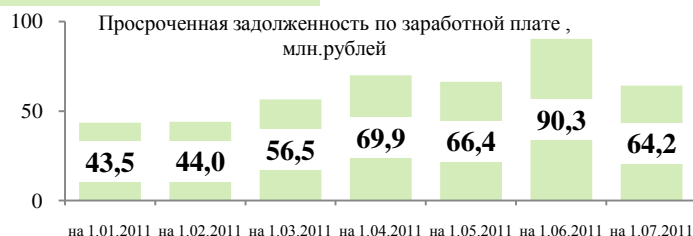
заработной платы, который за январь-май 2011 года увеличился на 12,9% (темпы роста фонда заработной платы в текущем году опережали темпы роста января-апреля прошлого года на 0,6 процентных пункта). Данные показатели свидетельствуют о финансовой стабильности и об укреплении платежной дисциплины страхователей-работодателей.

Объем страховых взносов, уплаченных в Пенсионный фонд РФ, составил 28,8 млрд.рублей (доля в общем объеме поступлений составила 81,6%), в Фонд социального страхования РФ было уплачено 876 млн.рублей (доля – 2,5%), в Федеральный

фонд обязательного медицинского страхования – 3,3 млрд.рублей (доля – 9,3%), в территориальный фонд обязательного медицинского страхования – 2,3 млрд.рублей (6,6%). Поступления в Фонд социального страхования РФ за январь-июнь 2011 года выросли на 74,3% по сравнению с соответствующим периодом прошлого года, в территориальный фонд обязательного медицинского страхования – на 46,8%.

❖ Просроченная задолженность по заработной плате

Суммарная просроченная задолженность на 1 июля 2011 года составила 64,2 млн. рублей, что на 26,1 млн. рублей меньше, чем на 1 июня 2011 года.



Численность работников, перед которыми организации имеют просроченную задолженность по заработной плате, составила 4030 человек и уменьшилась по сравнению с 1 июня т.г. на 473 человека.

Уменьшение просроченной задолженности по заработной плате произошло в сельском хозяйстве (в 1,9 раза), строительстве (на 18,2%), в организациях научных исследований и разработок (на 15,3%).



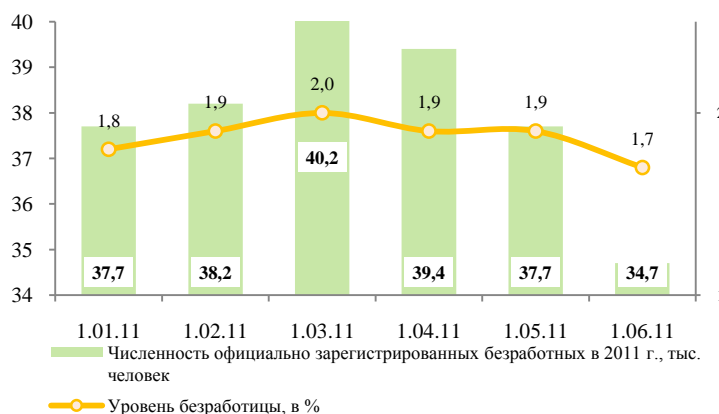
Увеличение просроченной задолженности по заработной плате наблюдалось в деятельности по организации отдыха и развлечений, культуры и спорта (на 16,7%), обрабатывающих производствах (на 10,2%), на предприятиях добычи полезных ископаемых (на 2,3%).

Появилась просроченная задолженность по заработной плате на предприятиях и в организациях рыболовства, рыбоводства (403 тыс. рублей) и управления недвижимым имуществом (316 тыс. рублей).

❖ Безработица

На 1 июля 2011 года численность безработных составила 32,0 тыс. человек и по сравнению с началом года уменьшилась на 5,7 тыс. человек. В органы службы занятости по состоянию на 01.07.2011 работодателями заявлено почти 36 тыс. свободных рабочих мест.

По состоянию на 1 июля 2011 года среди зарегистрированных безработных по-прежнему преобладают



женщины, по сравнению с данными на начало года их доля увеличилась с 59,6% до 59,9%, соответственно, доля мужчин сократилась с 40,4 % до 40,1%. По сравнению с данными на начало года доля молодежи в общей численности зарегистрированных безработных в возрасте от 16 до 29 лет уменьшилась с 29% до 25,8%. Каждый пятый безработный проживает в сельской местности, их доля в общей численности зарегистрированных безработных увеличилась с 18,1 % до 20,4%.

В июне 2011 года на крупных и средних предприятиях наблюдаемых видов экономической деятельности в режиме неполной занятости работали 27 тыс. человек, что на 2,9% больше, чем в мае т.г. (26,2 тыс. человек).

В июне по сравнению с маем 2011 года количество работников, находившихся в простое по вине работодателя, увеличилось в 3,5 раза (с 781 чел. до 2723 чел.), вместе с тем в 6 раз сократилось количество работников, находившихся в простое по причинам, не зависящим от работодателя и работника (с 1018 чел. до 169 чел.).

По сравнению с маем 2011 года почти во всех наблюдаемых видах деятельности произошел рост численности работников в режиме неполной занятости. Исключение составили предприятия добычи полезных ископаемых (сократилась на 14,9%), строительства (на 15,8%).

По-прежнему почти 70% неполной занятости приходится на предприятия обрабатывающих производств.

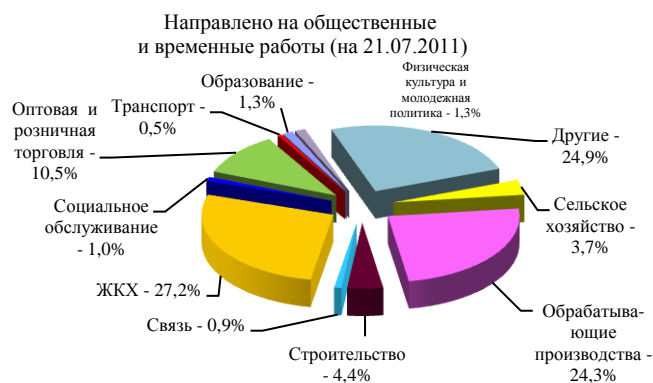
Из них 13,5 тыс. человек, или 73% работников, имели отпуска без сохранения заработной платы по заявлению работника.



По состоянию на 21 июля 2011 года в рамках Региональной программы дополнительных мероприятий, направленных на снижение напряженности на рынке труда Республики Татарстан на 2011 год, на общественные и временные работы направлено 4,6 тыс. человек, из них 18,5% - граждане, находящиеся под риском увольнения.

За истекший период разработали бизнес-планы на организацию самостоятельной занятости в форме предпринимательской деятельности почти 4 тыс. человек, из которых 2,9 тыс. человек зарегистрировали предпринимательскую деятельность.

На опережающее профессиональное обучение направлено 2,8 тыс. работников, из них 849 человек, находящихся под угрозой увольнения. Завершили опережающее профессиональное обучение 1,6 тыс. человек.



II. Место Республики Татарстан среди регионов Приволжского федерального округа в январе-мае 2011 г.

По итогам января-мая 2011 г. Республика Татарстан находилась на 1 месте среди регионов Приволжского федерального округа по интегрированному показателю рейтинга основных макроэкономических показателей и являлась лидером по основным социально-экономическим показателям в расчете на душу населения.

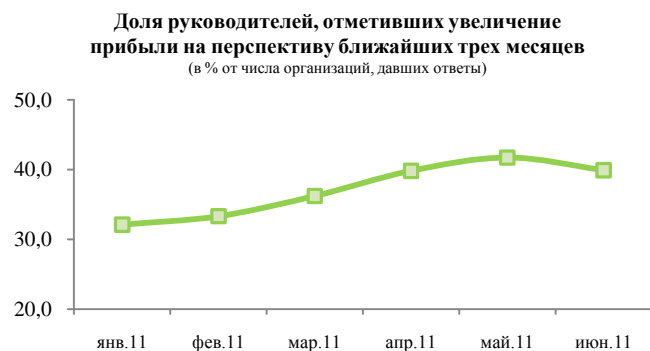
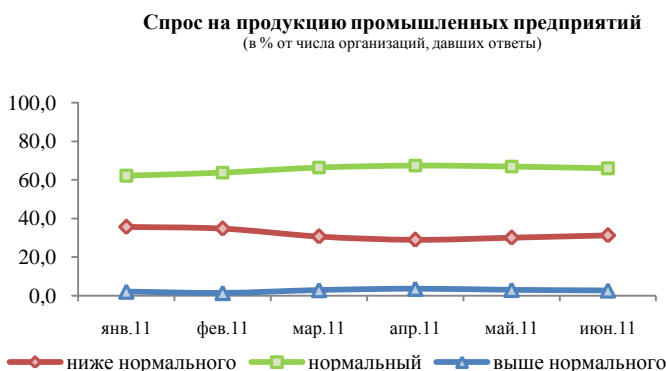
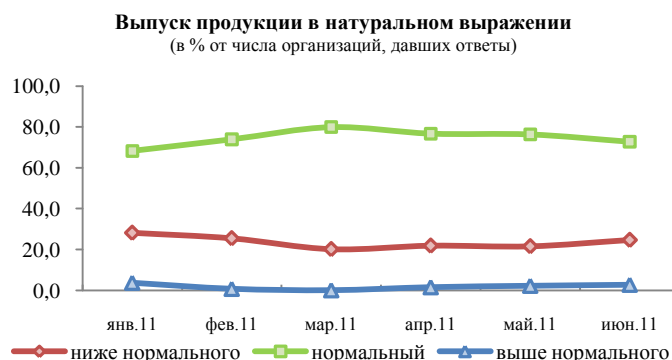
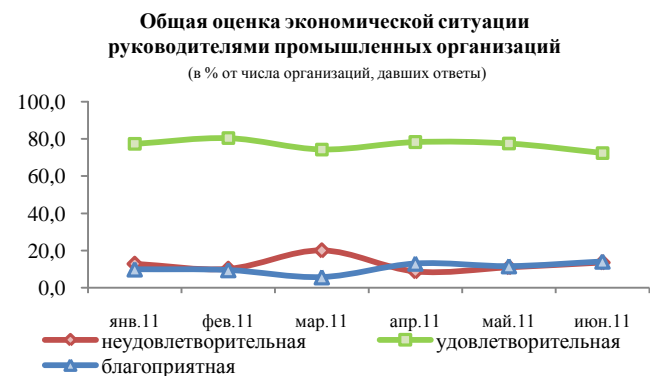
Позиции республики по основным макроэкономическим показателям за рассматриваемый период не изменились.

	В расчете на душу населения	Изменение по сравнению с январем-маем 2011 г.	Темп роста к соответствующему периоду прошлого года	Изменение по сравнению с январем-маем 2011 г.	Справочно:	
					1-е место по темпам роста	Место лидера по показателю в расчете на душу населения
Объем работ, выполненных по виду деятельности «строительство»	1	→	9	↓	Республика Мордовия	3
Введено в действие жилых домов на 1000 человек населения	1	→	4	↑	Самарская область	7
Объем платных услуг	1	→	12	→	Пермский край	4
Производство продукции сельского хозяйства	1	→	8	↓	Республика Мордовия	2
Номинальная среднемесячная заработная плата одного работника ¹⁾	2	→	3	↑	Республика Мордовия	14
Объем отгруженной продукции в целом по промышленности	2	→	12	↓	Чувашская Республика	13
Оборот розничной торговли	3	↓	8	↑	Кировская область	10

1) Данные за январь-апрель. Изменение по сравнению с предыдущим периодом.

III. Деловая активность промышленных организаций в июне 2011 года *

Обследование деловой активности промышленных организаций Республики Татарстан показало повышение индекса предпринимательской уверенности** до 2,7% против - 48,7% в июне 2010 г. По данным Росстата, индекс предпринимательской уверенности в Российской Федерации за июнь т.г. значительно ниже и составляет 1,8%.

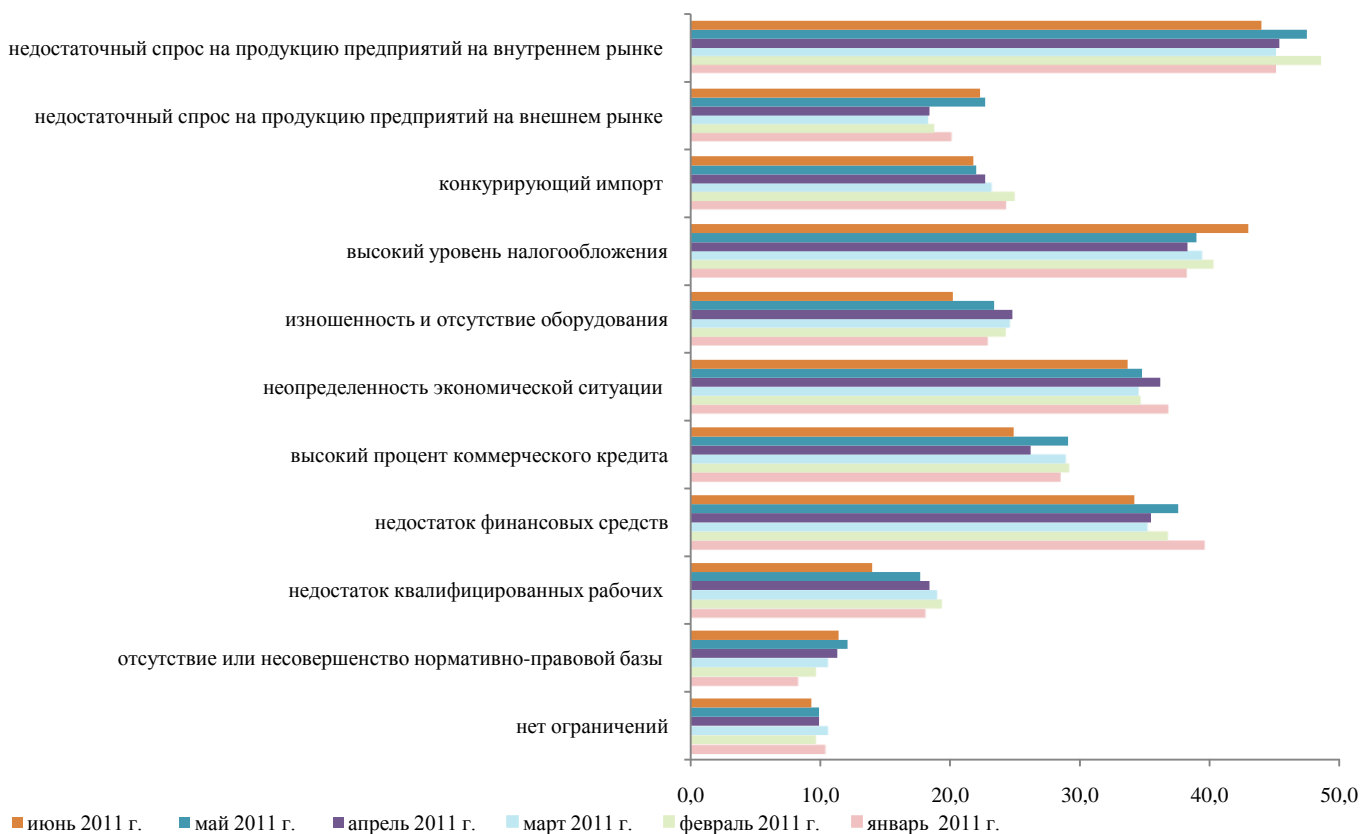


В текущем году можно отметить рост благоприятной оценки экономической ситуации руководителями промышленных организаций. Экономическую ситуацию в своей организации считали благоприятной и удовлетворительной около 90% руководителей предприятий. Более 40% респондентов ожидают улучшения ситуации в ближайшие шесть месяцев. Снижается доля руководителей, оценивших спрос на свою продукцию как «нормальный».

* кроме организаций, являющихся малыми предприятиями

** индекс предпринимательской уверенности характеризует обобщенное состояние предпринимательского поведения в изучаемом секторе экономики, в данном случае в промышленности

Факторы, ограничивающие рост производства
(в % от числа организаций, давших ответы)



По мнению опрошенных, среди факторов, сдерживающих рост производства, преобладают недостаточный внутренний спрос на продукцию, неопределенность экономической ситуации, недостаток финансовых средств и высокий уровень налогообложения.