

PRÉSENTATION DES RÉSULTATS DE LA CARTOGRAPHIE NUMÉRIQUE EN PRÉPARATION DU TROISIÈME RECENSEMENT GÉNÉRAL DE LA POPULATION ET DE L'HABITATION

La cartographie a été réalisée dans le cadre de la préparation du troisième Recensement Général de la Population et de l'Habitation (RGPH3) de Madagascar prévu initialement pour 2003, mais reporté à plusieurs reprises. Elle a collecté différentes données monographiques et géographiques :

- nombre de toits et effectif de la population estimés de toutes les localités du pays ;
- répartition de la population estimée par sexe au niveau de toutes les communes ;
- certaines caractéristiques des fokontany et des communes (accessibilité physique, raccordement aux réseaux d'eau, d'électricité et de télécommunication, type de cultures pratiqués, litiges fonciers, vols de récoltes, feux de brousse, existence de dortoirs pour les sans-abris, existence de postes de gendarmerie/police, gestion des ordures, eaux usées et de ruissellement...) ;
- tracé des limites des entités administratives, des routes et des cours d'eau ; et
- coordonnées géographiques (longitude, latitude et altitude) de l'ensemble des infrastructures scolaires, sanitaires et de loisirs, ainsi que celles d'autres types d'infrastructures.

CARACTÉRISTIQUES PHYSIQUES DE MADAGASCAR¹

Madagascar est une île de 587.000 km² située entre les 12° et 18° de latitude Sud à 600 km des côtes orientales africaines du Mozambique. Le pays allie les chaînes de hautes montagnes – souvent volcaniques – aux vastes plaines alluviales de l'Ouest et du Sud-Ouest en passant par les grands reliefs uniformes des Tampoketsa sur le versant occidental, les étroites plaines côtières marécageuses du littoral Est et le paysage semi-aride de l'Extrême Sud. Les chaînes montagneuses culminent à 2.876 mètres (Extrême-Nord), 2.650 mètres (Hautes-Terres Centrales) et 2.660 mètres (Hautes-Terres Méridionales).

DÉCOUPAGE ADMINISTRATIF ET OCCUPATION DU TERRITOIRE

Madagascar compte 22 régions, 119 districts, 1.579 communes, 17.485 fokontany et 121.679 localités²!

Le découpage administratif de Madagascar est effectif depuis 2003 bien que les textes afférents sont sortis en 1997. Il est fait selon le schéma suivant : Région – District – Commune – Fokontany. Les fokontany sont constitués par des localités, qui ne sont pas en tant que telles des subdivisions administratives, et dont la dénomination change d'un fokontany à un autre (quartiers, carreaux, parcelles).

Le nombre d'entités administratives varie très sensiblement d'une région à l'autre. Par exemple la région d'Itasy compte 1.905 localités contre plus de 12.200 dans la région d'Amoron I Mania.

Tableau 1. Découpage administratif de Madagascar

Région	Nombre d'unités administratives par région			
	District	Commune	Fokontany	Localité
Alaotra Mangoro	5	79	692	11 440
Amoron I Mania	4	55	785	12 226
Analamanga	13*	139	1 660	5 731
Analanjirifo	6	63	754	2 283
Androy	4	51	1 039	9 887
Anosy	3	64	628	12 081
Atsimo Andrefana	9	110	1 527	7 391
Atsimo Atsinanana	5	90	745	2 444
Atsinanana	7	88	1 075	6 041
Betsiboka	3	35	370	5 637
Boeny	6	44	489	4 406
Bongolava	2	26	315	5 003
Diana	5	65	526	2 711
Haute Matsiatra	7	88	787	5 409
Ihorombe	3	26	245	1 723
Itasy	3	51	556	1 905
Melaky	5	37	293	5 768
Menabe	5	51	541	5 182
Sava	4	79	808	4 195
Sofia	7	108	1 329	2 821
Vakinankaratra	7	91	998	3 049
Vatovavy Fitovinany	6	139	1 323	4 346
Madagascar	119	1 679	17 485	121 679

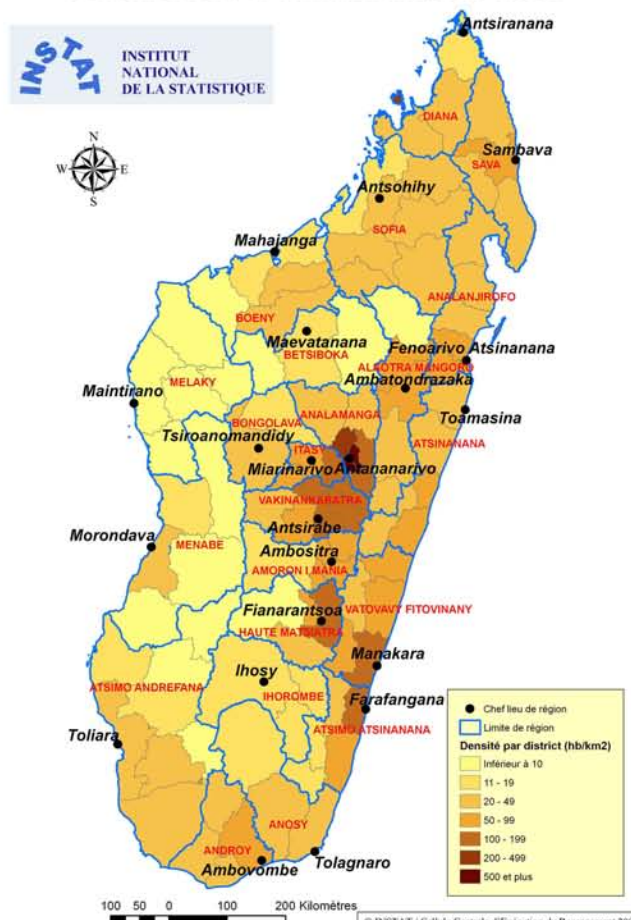
* Les Arrondissements d'Antananarivo sont comptés comme Districts

Source: Cartographie Générale INSTAT 2010, In 1/500 000

L'occupation du territoire est inégale avec une concentration de la population sur un triangle formé par Antsiranana au nord-est, Tsiroanomandidy au centre et Taolagnaro au sud-est !

Les zones de fortes densités de population sont les Districts fortement urbanisés des Hautes Terres Centrales (Antsirabe, Antananarivo, Ambohitra, Fianarantsoa), les Districts de forte concentration humaine du Sud Est (Vangaindrano, Vohipeno, Farafangana), les zones de culture de rente de l'Extrême Nord (Antsiranana, Antalaha, Sambava), et du littoral est (Fénérice Est, Mahanoro, Vatomandry). Les zones portuaires et industrielles de Toamasina et de Taolagnaro sont également des zones attractives pour une population en quête d'emploi.

DENSITE DE POPULATION PAR DISTRICT



¹ Extrait de l'Atlas du Recensement Général de la Population et de l'Habitat de 1993.

² Le nombre de localités peut avoir changé légèrement depuis que la collecte des données de la cartographie a été bouclée en juillet 2009.

Toute la partie occidentale des Hautes Terres dans la zone des Tampoketsa, le Horombe et le Sud Ouest, zone d'élevage extensif sont des zones pratiquement vides d'hommes du fait essentiellement des conditions physiques peu propices à l'agriculture (plateau faiblement drainé à sol ferrugineux parfois à cuirasse sur les Tampoketsa, vallées étroites en contrebas) et donc à l'implantation humaine. Par contre l'Androy, dans l'Extrême Sud, connaît une densité relativement importante.



PHOTO: IAT

ACCESSIBILITÉ PHYSIQUE DES COMMUNES

Le taxi-brousse et la marche à pied sont les deux principaux moyens de locomotion pour rallier les chefs lieu de district !

Le principal moyen de locomotion pour rallier le chef lieu de district est le taxi-brousse dans près de la moitié des communes de Madagascar (47 %) et la marche à pied dans près du quart des communes (23 %). La charrette, le camion, le tracteur, le train, les pirogues, les bacs, etc. sont moins répandus.

Les disparités entre régions sont énormes. Les communes des régions d'Analamanga, d'Alaotra Mangoro et d'Amoron I Mania sont les mieux desservies en moyens de locomotion motorisés tandis que la marche à pied pour rejoindre le district est très répandue dans les régions de Atsimo Atsinanana (59 %), Atsinanana (46 %) et Vatovavy Fitovinany (44 %).



PHOTO: IAT

Tableau 2. Répartition (en %) des communes selon le principal moyen de locomotion qui relie le chef-lieu de commune au chef-lieu de district par région

Région	Moyen de transport pour accéder au chef lieu de district							Total	Nombre total de communes
	Taxi-Brousse	Camion/Tracteur	Pirogue/Vedette/Bac	Charette	A pied	Train	Manquant		
Alaotra Mangoro	66,2	5,4	0,0	6,8	18,9	1,4	1,4	100	74
Amoron I Mania	66,7	7,8	0,0	0,0	23,5	0,0	2,0	100	51
Analamanga	82,5	4,8	0,0	0,6	11,9	0,0	0,0	100	126
Analanjrofo	36,8	1,8	17,5	0,0	42,1	0,0	1,8	100	57
Androy	17,0	27,7	0,0	38,3	17,0	0,0	0,0	100	47
Anosy	47,5	27,9	1,6	11,5	11,5	0,0	0,0	100	61
Atsimo Andrefana	36,5	6,3	6,3	44,8	6,3	0,0	0,0	100	96
Atsimo Atsinanana	35,3	2,4	2,4	1,2	58,8	0,0	0,0	100	85
Atsinanana	32,5	1,3	11,7	0,0	45,5	5,2	3,9	100	77
Betsiboka	34,4	9,4	9,4	25,0	21,9	0,0	0,0	100	32
Boeny	55,6	8,3	11,1	25,0	0,0	0,0	0,0	100	36
Bongolava	79,2	12,5	0,0	0,0	8,3	0,0	0,0	100	24
Diana	61,7	10,0	10,0	10,0	1,7	0,0	6,7	100	60
Haute Matsiatra	59,2	7,9	0,0	1,3	28,9	0,0	2,6	100	76
Ihorombe	47,8	8,7	0,0	0,0	30,4	0,0	13,0	100	23
Itasy	54,2	16,7	0,0	16,7	10,4	0,0	2,1	100	48
Melaky	28,1	12,5	0,0	56,3	0,0	0,0	3,1	100	32
Menabe	30,4	13,0	21,7	30,4	4,3	0,0	0,0	100	46
Sava	50,7	12,0	9,3	0,0	28,0	0,0	0,0	100	75
Sofia	28,7	10,9	4,0	30,7	25,7	0,0	0,0	100	101
Vakinankaratra	57,0	7,6	0,0	20,3	5,1	0,0	10,1	100	79
Vatovavy Fitovinany	30,8	6,0	10,5	1,5	44,4	6,8	0,0	100	133
Madagascar	47,3	9,0	5,3	13,1	22,7	1,0	1,7	100	1 439

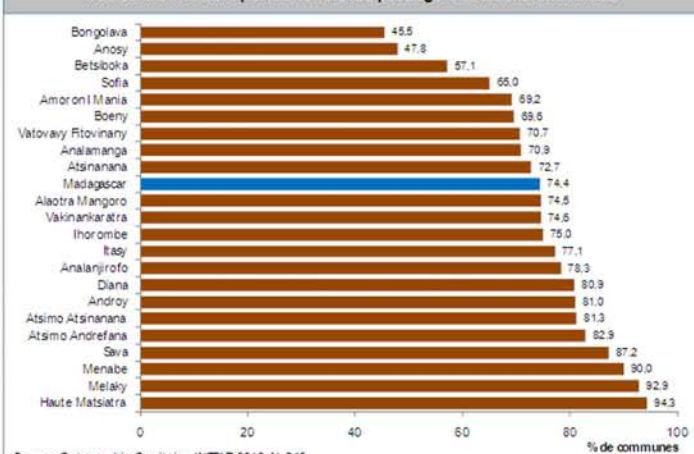
Source : Cartographie Centrale, INSTAT 2010, N=848

La fréquence des moyens de transport motorisés, là où ils existent, est journalière dans deux communes sur trois ! Il est souvent utilisé à la fois pour le transport des passagers et des marchandises !

Dans les 848 communes dont le principal moyen de communication est motorisé (voiture, camion, tracteur ou train), la fréquence du moyen de locomotion est journalière dans plus des deux tiers des cas (67,7 %) et hebdomadaire dans 17 % des cas.

Dans les trois quarts des communes dont le principal moyen de locomotion est motorisé, le moyen de transport sert aussi bien à transporter les passagers que les marchandises. Dans 13 régions ce pourcentage est plus élevé que la moyenne nationale. Il atteint ou dépasse même 90 % dans trois régions : Haute Matsiatra, Melaky et Menabe.

Pourcentage de communes dont le principal moyen de locomotion pour rejoindre le chef lieu de district transporte à la fois les passagers et les marchandises



Source : Cartographie Centrale, INSTAT 2010, N=848

INFRASTRUCTURES : EAU, ÉLECTRICITÉ, TÉLÉCOMMUNICATIONS, ÉDUCATION ET SANTÉ

Le raccordement des fokontany aux réseaux d'eau, d'électricité et de télécommunications est encore très faible, surtout dans les régions les moins urbanisées et non-productrices !

Seuls 7 % des fokontany de Madagascar sont raccordés au réseau d'eau de la société nationale d'eau et d'électricité (Jirama) et 9,5 % au réseau électrique. Quoique faible, la couverture du réseau téléphonique (téléphone fixe, téléphone mobile, BLU, etc.) est meilleure puisque trois communes sur dix sont raccordés.

Tableau 3. Pourcentages de fokontany par région raccordés aux réseaux d'eau et d'électricité de la Jirama et au réseau de télécommunications

Région	Infrastructures			Nombre des fokontany
	Réseau d'eau courante	Électricité	Télécommunications	
Alaotra Mangoro	3,6	8,2	38,6	692
Amoron I Mania	3,2	5,4	34,4	785
Analamanga	24,5	38,4	63,9	1 660
Analanjrofo	2,4	4,9	24,3	754
Androy	0,9	1,9	4,8	1 039
Anosy	3,3	3,5	14,2	628
Atsimo Andrefana	5,4	6,2	8,2	1 527
Atsimo Atsinanana	3,8	3,6	18,8	745
Atsinanana	14,0	15,8	35,0	1 075
Betsiboka	1,9	4,1	36,5	370
Boeny	7,6	9,4	47,2	489
Bongolava	5,4	5,7	32,4	315
Diana	8,7	9,9	48,7	526
Haute Matsiatra	5,2	9,4	30,1	787
Ihorombe	1,2	4,9	33,5	245
Itasy	6,1	11,7	43,3	556
Melaky	3,4	4,4	17,4	293
Menabe	7,0	6,5	26,6	541
Sava	4,0	4,8	18,9	808
Sofia	3,6	3,8	28,0	1 329
Vakinankaratra	7,9	10,6	52,3	998
Vatovavy Fitovinany	2,6	2,8	11,6	1 323
Total	6,8	9,5	30,0	17 485

Source : Cartographie Générale, INSTAT 2010, In-1 579



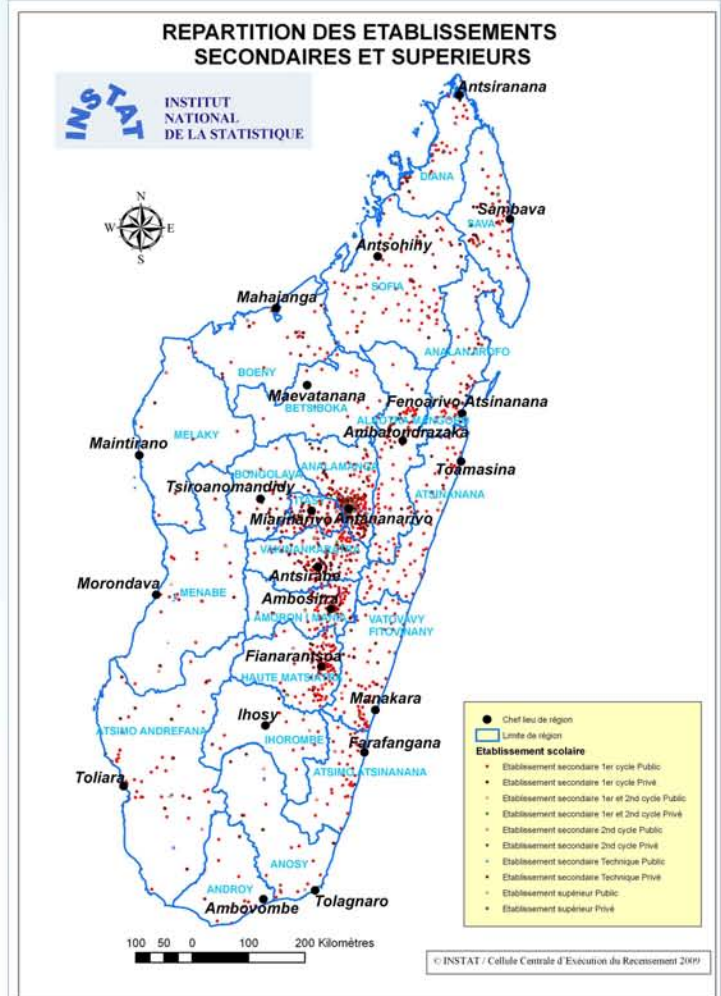
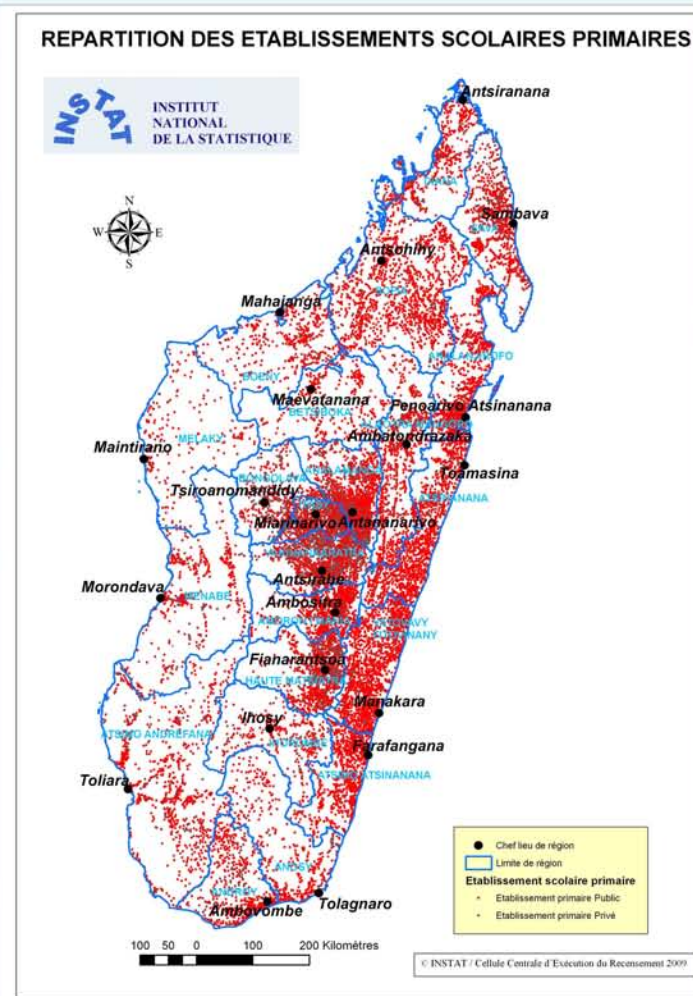
PHOTO: INSTAT

La répartition spatiale des infrastructures scolaires, particulièrement les écoles primaires, épouse quelque peu la densité de la population !

Les écoles primaires sont plus implantées dans les zones densément peuplées. Cependant, certaines zones de faible densité sont relativement bien dotées en infrastructures scolaires. C'est le cas de la partie nord (Antsohihy, Analalava), dont les infrastructures sont un héritage légué par la Première République (1958-1972), et de la région Sud Ouest et dans le Melaky, le Menabe, voire le Ihorombe. En fait théoriquement, on devrait avoir une école primaire par fokontany. Plusieurs écoles, notamment dans le Sud ou Sud Ouest, adoptent le système de classes multigrades.

Les écoles secondaires publiques du premier cycle, malgré une concentration importante dans les centres urbains (tenant compte de la densité de population) sont tout de même bien disséminées à travers le pays. Ceci du fait que chaque Commune doit être dotée d'au moins un CEG.

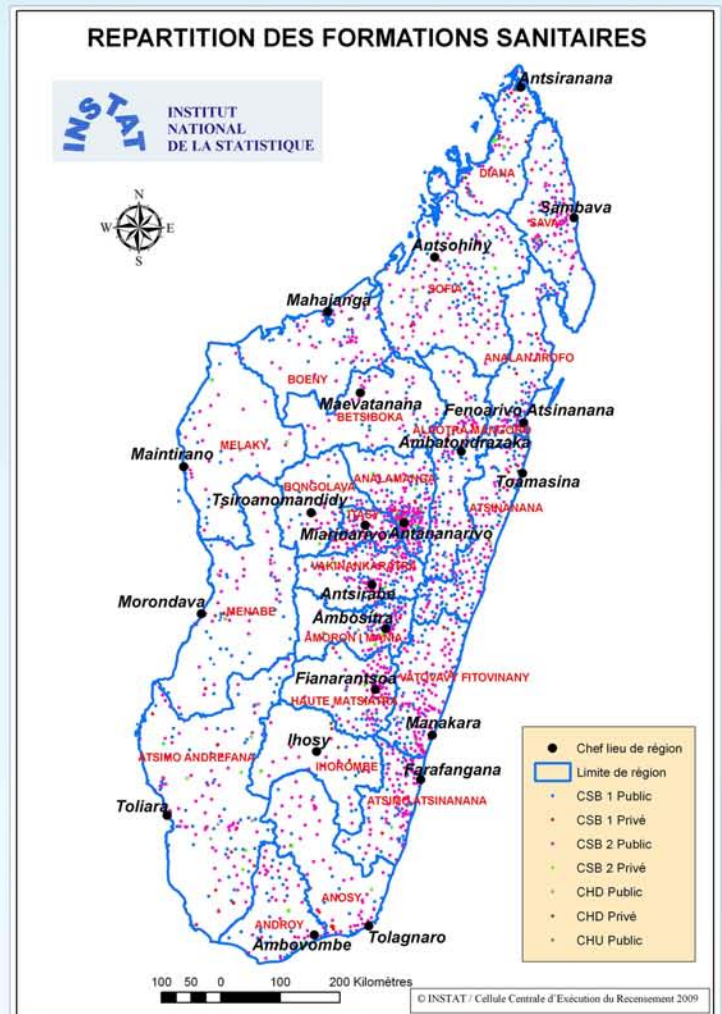
Les écoles secondaires privées sont surtout implantées dans les Centres urbains, alors que les anciens chefs lieux des ex-Provinces ont été dotés d'Etablissements d'Enseignement Supérieur (Université).



La couverture du pays en formations sanitaires est plus ou moins complète même si l'on constate encore quelques déséquilibres liées à la densité de la population !

On note une forte concentration d'infrastructures dans les Hautes Terres. Cependant, certaines zones à faible densité de population bénéficient aussi d'infrastructures de base (CSB1). Des considérations d'ordre social et administratif entrent en ligne de compte. En effet, chaque Commune est censée bénéficier d'un CSB1 au moins, de même que les zones difficiles d'accès (même des CSB2 sont implantés dans certaines d'entre elles) : c'est le cas des Régions du Melaky, du Menabe et d'Atsimo Andrefana.

Les Centres de santé privés sont plutôt implantés en milieu urbain et dans certaines communes défavorisées du Sud et du Sud Ouest (formations sanitaires souvent gérées par des organisations caritatives, comme les églises luthériennes).



AGRICULTURE

Les formes de cultures les plus répandues à Madagascar sont les cultures irriguée, pluviale et de contre saison pratiquées respectivement dans 93,89 et 71 % des communes !

La culture sur brûlis est peu répandue dans le pays (pratiquée dans 30 % seulement des communes) et est essentiellement concentrée dans les régions d'Atsinanana (82 % des communes la pratiquent), d'Analanjirifo (79 %), de Sava (72 %) et dans une moindre mesure dans le Vatovavy Fitovinany (55 %). Elle est presque inexistante dans la Haute Matsiatra et Analamanga.

La culture pluviale est partout pratiquée, même si dans les régions de Boeny, Sofia et Atsimo Andrefana environ 77 à 78 % seulement des communes la pratiquent. Concernant la culture irriguée, les seules régions du pays où elle est peu pratiquée sont Androy et Atsimo Andrefana où seuls 43 et 68 % des communes la pratiquent respectivement, du fait certainement de la rareté de l'eau dans ces régions. Enfin la pratique de la culture de contre saison varie plus sensiblement d'une région à une autre, allant d'un minimum de 28 % de communes qui la pratiquent dans l'Atsimo-Andrefana à un maximum de 98 % dans l'Itasy.

Tableau 4. Pourcentages de communes par région dans lesquels les cultures pluviales, irriguées, de contre saison et sur brûlis sont respectivement pratiquées

Région	Type de cultures				Nombre total de communes
	Culture pluviale	Culture irriguée	Culture de contre saison	Culture sur brûlis	
Alaotra Mangoro	97,5	98,7	84,8	39,2	79
Amoron I Mania	98,2	100,0	80,0	9,1	55
Analamanga	82,0	98,6	87,8	2,9	139
Analanjirifo	98,4	100,0	66,7	79,4	63
Androy	92,2	43,1	37,3	13,7	51
Anosy	89,1	90,6	70,3	28,1	64
Atsimo Andrefana	78,2	68,2	28,2	13,6	110
Atsimo Atsinanana	88,9	100,0	63,3	30,0	90
Atsinanana	88,6	94,3	86,4	81,8	88
Betsiboka	85,7	100,0	80,0	17,1	35
Boeny	77,3	90,9	50,0	29,5	44
Bongolava	100,0	88,5	84,6	7,7	26
Diana	86,2	80,0	72,3	40,0	65
Haute Matsiatra	97,7	100,0	86,4	2,3	88
Ihorombe	88,5	100,0	69,2	7,7	26
Itasy	100,0	96,1	98,0	3,9	51
Melaky	97,3	97,3	48,6	35,1	37
Menabe	88,2	92,2	68,6	27,5	51
Sava	96,2	96,2	84,8	72,2	79
Sofia	77,8	96,3	54,6	28,7	108
Vakinankaratra	97,8	97,8	96,7	6,6	91
Vatovavy Fitovinany	83,5	98,6	66,9	55,4	139
Madagascar	89,1	92,7	71,3	30,4	1 579

Source : Géographie Océanographie (GEO) 2010, INSTAT

Différentes cultures de rentes sont pratiquées à Madagascar avec des spécificités régionales liées aux caractéristiques agro-climatiques des régions !

Le café est la culture de rente la plus répandue à Madagascar avec plus du tiers des communes qui la pratique (34 %). Il est suivi de la vanille (21 %) et du girofle (17 %). Le tabac et le coton sont par contre moins répandus.

La culture du café robusta, de la vanille et du girofle se pratique sur la côte est, zone chaude et humide (Analanjiroro, Atsimo Atsinanana, Atsinanana, Sava et Vatovavy Fitovinany). Par contre le tabac se cultive essentiellement dans les zones aux sols alluvionnaires des dépressions de l'Ouest ou des sols ferrallitiques des Hautes Terres jouissant d'un climat tropical avec une alternance de période humide et de période sèche. Le coton est également cultivé généralement dans les baiboho (sols alluvionnaires) de l'Ouest au climat connaissant une saison chaude et humide suivie d'une saison sèche marquée.

Tableau 5. Pourcentages de communes par région dans lesquelles les cultures de rentes (café, vanille, girofle, tabac et coton) sont pratiquées

Région	Cultures de rentes pratiquées					Nombre total de communes
	Café	Vanille	Girofle	Tabac	Coton	
Alaotra Mangoro	25,3	1,3	2,5	13,9	1,3	79
Amoron I Mania	5,5	0,0	0,0	7,3	0,0	55
Analamanga	1,4	0,7	0,7	10,1	0,7	139
Analanjiroro	85,7	90,5	96,8	4,8	0,0	63
Androy	0,0	0,0	0,0	21,6	0,0	51
Anosy	20,3	9,4	4,7	9,4	1,6	64
Atsimo Andrefana	0,0	0,0	0,0	2,7	16,4	110
Atsimo Atsinanana	87,8	31,1	35,6	0,0	1,1	90
Atsinanana	83,0	35,2	70,5	2,3	0,0	88
Betsiboka	0,0	0,0	0,0	22,9	8,6	35
Boeny	0,0	0,0	0,0	0,0	6,8	44
Bongolava	15,4	0,0	0,0	11,5	0,0	26
Diana	53,8	41,5	0,0	13,8	16,9	65
Haute Matsiatra	8,0	0,0	0,0	19,3	0,0	88
Ihorombe	3,8	0,0	0,0	19,2	0,0	26
Itasy	9,8	0,0	0,0	15,7	0,0	51
Melaky	2,7	0,0	0,0	13,5	0,0	37
Menabe	0,0	0,0	0,0	11,8	0,0	51
Sava	93,7	98,7	40,5	7,6	1,3	79
Sofia	36,1	27,8	12,0	24,1	13,9	108
Vakinankaratra	3,3	0,0	0,0	2,2	1,1	91
Vatovavy Fitovinany	92,8	55,4	47,5	4,3	1,4	139
Madagascar	34,3	21,3	17,2	9,8	3,7	1 579

Source : Cartographie Censitaire, INSTAT 2010, N=16 457

Le transport des produits agricoles hors des fokontany se fait encore de manière rustique : à dos d'homme et à charrette dans respectivement 45 et 43 % des fokontany !

Même dans la région abritant la capitale (Analamanga), le transport motorisé (voiture ou chemin de fer) concerne moins du quart des fokontany (22 %). Les trois autres régions où ce mode de transport est le plus répandu sont Diana, Sava et Alaotra Mangoro (entre 12 et 13 %). La seule exception est la région de Bongolava (43 %), constituée de deux districts dont la quasi-totalité des chefs lieux de fokontany se trouve le long des routes.

Le transport à dos d'homme est très répandu dans l'Atsimo Atsinanana, le Vatovavy Fitovinany, Amoron I Mania, Analanjiroro, Atsinanana, Haute Matsiatra et Sava où il est utilisé dans 72 à 92 % des fokontany. La charrette est plus courante dans les régions d'Androy, Atsimo Andrefana, Betsiboka, Boeny, Itasy, Melaky, Menabe et Vakinankaratra où entre 70 et 88 % des fokontany l'utilisent comme principal moyen d'évacuation des produits agricoles.



Tableau 6. Répartition (en %) des fokontany agricoles selon le principal moyen d'évacuation des produits agricoles utilisés par les producteurs par région

Région	Principal moyen d'évacuation des produits agricoles						Total	Nombre de fokontany
	Voiture	Charette	Pirogue	Chemin de fer	Dos d'hommes	Autres		
Alaotra Mangoro	11,6	33,1	0,3	0,2	44,7	9,5	0,6	100
Amoron I Mania	3,1	12,1	0,1	0,3	83,7	0,3	0,5	100
Analamanga	22,3	51,1	0,1	0,0	22,7	3,6	0,1	100
Analanjiroro	7,3	0,3	12,7	0,1	79,2	0,3	0,1	100
Androy	0,1	82,4	0,2	0,0	17,2	0,1	0,0	100
Anosy	1,3	51,5	0,8	0,0	46,4	0,0	0,0	100
Atsimo Andrefana	1,0	88,2	2,3	0,0	8,4	0,0	0,1	100
Atsimo Atsinanana	1,1	1,5	5,3	0,1	91,7	0,0	0,3	100
Atsinanana	3,8	0,8	13,2	0,5	80,2	1,4	0,1	100
Betsiboka	6,3	69,7	4,0	0,3	15,3	4,3	0,0	100
Boeny	6,8	85,1	6,1	0,0	1,5	0,4	0,0	100
Bongolava	43,0	42,4	1,0	0,0	11,0	2,6	0,0	100
Diana	13,1	61,8	4,0	0,0	20,0	0,8	0,2	100
Haute Matsiatra	7,4	9,5	0,1	0,0	79,3	3,3	0,4	100
Ihorombe	7,2	37,3	1,3	0,0	52,1	2,1	0,0	100
Itasy	6,1	76,5	0,6	0,0	13,2	3,3	0,4	100
Melaky	2,2	82,7	0,7	0,0	12,2	0,0	2,2	100
Menabe	5,1	70,3	10,5	0,0	13,0	0,2	1,0	100
Sava	12,1	6,4	7,2	0,0	72,4	1,9	0,0	100
Sofia	3,6	68,5	2,3	0,0	24,8	0,5	0,3	100
Vakinankaratra	4,6	75,4	0,8	0,0	17,8	1,2	0,1	100
Vatovavy Fitovinany	2,3	0,8	7,4	0,4	88,7	0,5	0,0	100
Madagascar	6,9	44,7	3,7	0,1	42,8	1,5	0,2	100

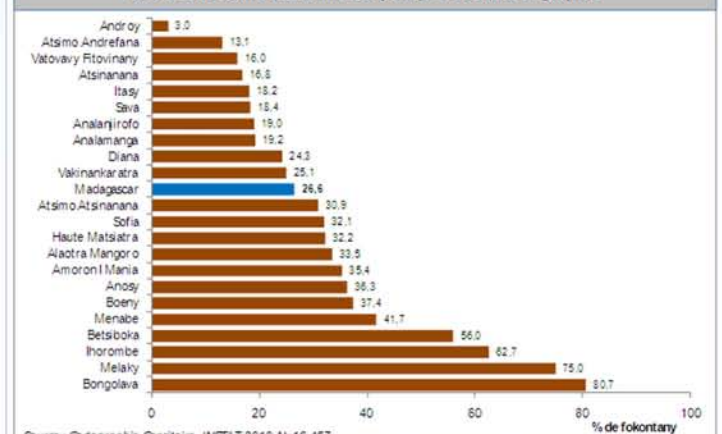
Source : Cartographie Censitaire, INSTAT 2010, N=16 457

Ministère de l'Agriculture, de l'Élevage et de la Pêche

Les feux de brousse sont un phénomène assez répandu à Madagascar ; plus du quart des fokontany (27 %) en a connu au cours des 5 dernières années !

La situation est encore plus préoccupante dans 4 régions où plus de la moitié des fokontany est touchée : Bongolava (81 %), Melaky (75 %), Ihorombe (63 %) et Betsiboka (56 %). Les régions les moins touchées sont les régions les plus arides du pays, en particulier Androy (3 %). Le phénomène est lié aux zones agro-climatiques, à la pratique de l'élevage bovin et au vol de bovins.

Pourcentage de fokontany agricoles par région dans lesquels il y a eu des feux de brousse au cours des 5 années ayant précédé la cartographie



Source : Cartographie Censitaire, INSTAT 2010, N=16 457

Les litiges fonciers sont courants à Madagascar et concernent plus les régions productrices ; 58 % des fokontany du pays en ont connus au cours des 5 dernières années !

Les problèmes les plus fréquents portent sur l'héritage (principal litige dans 26 % des fokontany), la délimitation des terres (20 % des fokontany) et dans une moindre mesure l'acquisition illégale de terrain (10 %).

Les problèmes de délimitation concernent surtout Bongolava, Menabe, Sava et Betsiboka (entre 30 et 35 % de fokontany concernés). L'héritage est surtout source de litiges dans la Haute Matsiatra, Analanjirofo, Amoron I Mania, Sofia, Vakinankaratra et Analamanga (entre 31 et 56 % de fokontany concernés). L'acquisition illégale de terrain est un phénomène concernant surtout Itasy, Bongolava et Boeny (18 % des fokontany).

SÉCURITÉ

Seul moins du tiers des communes du pays dispose d'un poste de gendarmerie ou de police ! La présence des forces de sécurité dans les communes varie de 13 % dans la région d'Analanjirofo à 85 % à Bongolava !

La forte présence de postes de sécurité à Bongolava (dans 85 % des communes) est probablement liée aux fréquents vols de zébus dans la région. Il en est de même pour la région Ihorombe et Menabe (55%).

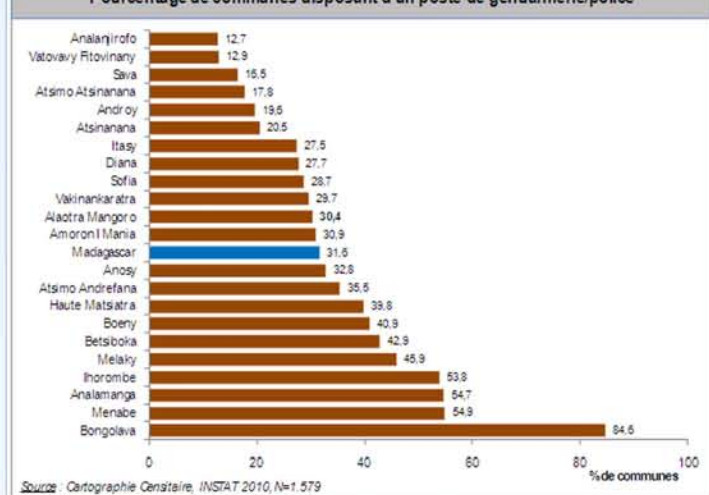
Analamanga bénéficie également d'une importante implantation de postes de sécurité (54%) ; stratégie mise en place pour faire face à la recrudescence de l'insécurité en milieu urbain et dans l'agglomération du grand Antananarivo.

Tableau 7. Répartition (en %) des fokontany selon le type de litige foncier le plus fréquent qui s'y produit par région

Région	Problème foncier le plus fréquent							Total	Nombre de fokontany
	Délimitation	Prêt / Location	Héritage	Acquisition illégale	Autres	Aucun problème	Manquant		
Alaotra Mangoro	27,3	4,3	24,0	13,3	2,6	28,5	0,0	100	692
Amoron I Mania	12,1	1,9	40,0	8,8	1,8	35,2	0,3	100	785
Analamanga	23,5	1,1	31,3	12,0	2,0	29,9	0,1	100	1 660
Analanjirofo	28,4	0,7	43,8	7,2	0,0	19,9	0,1	100	754
Androy	7,0	0,6	3,4	5,6	0,1	83,3	0,0	100	1 039
Anosy	10,5	1,0	14,3	10,0	0,5	63,5	0,2	100	628
Atsimo Andrefana	6,4	1,1	4,3	4,1	0,3	83,8	0,0	100	1 527
Atsimo Atsinanana	13,3	3,4	26,2	4,8	0,3	49,7	0,4	100	745
Atsinanana	22,9	3,1	28,3	10,6	0,1	35,0	0,1	100	1 075
Betsiboka	30,0	0,8	14,6	12,7	0,0	41,6	0,3	100	370
Boeny	25,6	2,0	23,1	17,6	0,6	30,9	0,2	100	489
Bongolava	34,9	1,9	9,5	17,8	5,7	30,2	0,0	100	315
Diana	27,8	1,0	24,3	11,2	0,6	35,0	0,2	100	526
Haute Matsiatra	7,9	3,7	55,5	12,8	0,6	19,4	0,0	100	787
Ihorombe	21,2	1,6	24,9	9,4	0,0	42,4	0,4	100	245
Itasy	18,2	5,4	29,0	18,3	1,8	27,3	0,0	100	556
Melaky	22,2	1,4	17,7	11,9	0,7	46,1	0,0	100	293
Menabe	31,2	2,6	12,6	10,2	0,6	42,7	0,2	100	541
Sava	30,8	1,0	28,6	7,2	0,5	31,9	0,0	100	808
Sofia	23,8	2,1	33,4	8,3	0,2	31,8	0,4	100	1 329
Vakinankaratra	21,3	1,5	32,3	8,4	3,1	33,0	0,4	100	998
Vatovavy Fitovinany	17,2	1,6	31,4	8,0	0,2	41,6	0,0	100	1 323
Madagascar	19,5	1,9	26,0	9,6	0,9	41,9	0,1	100	17 485

Source : Cartographie Générale, INSTAT 2010, N=1 579

Pourcentage de communes disposant d'un poste de gendarmerie/police



Source : Cartographie Générale, INSTAT 2010, N=1 579

UNE VUE DE LA SALLE DE DESSIN ET DE LA NUMERISATION DE DONNEE



PHOTO: INSTAT



PHOTO: INSTAT

La numérisation des données de la cartographie et la publication des résultats ont bénéficié de l'appui technique et financier UNFPA.

Pour de plus amples informations, veuillez contacter :
 Institut National de la Statistique (INSTAT)
 BP 485 Anosy, Antananarivo 101
 Tel. : (261) 20.22.216.52 – Fax : (261) 20.22.332.50
 E-mail : dginstat@moov.mg