

104 Milano negro



Milano negro. Primavera. Adulto (08-IV).

MILANO NEGRO (*Milvus migrans*)

IDENTIFICACIÓN

59-66 cm. Dorso pardo, con plumas orladas algo más claro; partes inferiores pardo rojizo, listadas; capirote claro, rayado de negro; alas pardo oscuro, con mancha clara difusa en la base de las primarias; cola castaño, barreada; pico negro; cera amarilla.

ESPECIES SIMILARES

La única rapaz con cola ahorquillada es el **milano real**, que tiene el plumaje más claro, con tinte rojizo.



Milano real

SEXO

Ambos sexos son de plumaje similar; la longitud del ala permite sexar los ejemplares extremos: **macho** habitualmente con ala menor de 445 mm.; **hembra** habitualmente con ala mayor de 470 mm. **CUIDADO:** el solapamiento en la longitud del ala es tan grande que no es un carácter completamente fiable para ejemplares individuales.

EDAD

Pueden reconocerse hasta 5 tipos de edad:

Juveniles con plumaje nuevo; plumas del capirote marrones con punta clara; plumas del cuello y dorso con puntas blancuzcas; supracoberteras e infracoberteras del ala con borde claro; grandes coberteras y coberteras primarias con nítidas puntas claras formando una línea a lo largo del ala; plumas del pecho con amplia estría clara; iris marrón oscuro.

2º año primavera con plumaje de tipo juvenil, pero menos contrastado debido al desgaste; con algunas plumas de adulto en el cuerpo.

2º año otoño en los ejemplares que no han hecho muda completa y retienen primarias más externas y plumas corporales juveniles, además de infracoberteras de la cola y ala; ojos oscuros.

3º año sólo en los ejemplares que conservan algunas plumas de vuelo **juveniles** sin mudar, que estarán muy viejas y desgastadas, o plumas de **2º año**, más cortas y puntiagudas que las de tipo **adulto**.

Adultos con plumas del capirote grises finamente estriadas; plumas del cuello y dorso gris-marrón; supracoberteras e infracoberteras del ala sin borde claro; grandes coberteras y coberteras primarias sin puntas claras formando una línea a lo largo del ala; plumas del pecho con una línea oscura en el centro; iris claro. **CUIDADO:** no se sabe con seguridad el tiempo en que los adultos tardan en adquirir el color claro de los ojos ni lo que influye la variación individual.

MUDA

Muda **postnupcial** completa, comenzando en abril y terminada entre septiembre y octubre. La muda **postjuvenil** comienza en algunas aves con plumas corporales a partir de octubre (otros ejemplares no mudan nada); las plumas de la cola y ala se empiezan a cambiar a partir de marzo-abril de su **2º año**, siendo entonces una muda generalmente completa.

FENOLOGÍA

I	II	III	IV	V	VI	VII	VIII	IX	X	XI	XII

ESTATUS EN ARAGÓN

Especie estival con una amplia presencia como nidificante en la Comunidad, excepto en la zona sur donde aparece sólo en algunos enclaves de la Ibérica.

104 Milano negro



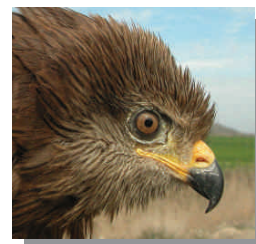
Milano negro. Primavera. 3º año (08-IV).



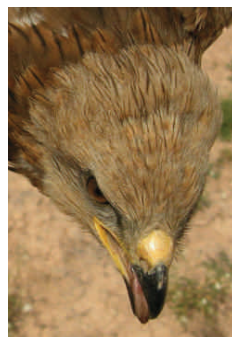
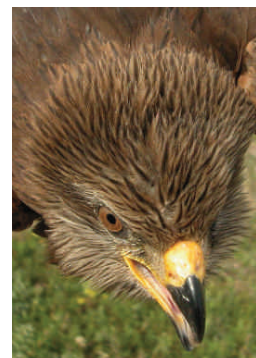
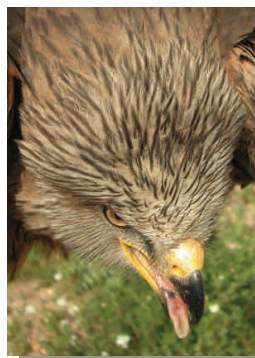
Milano negro. Primavera. 2º año (13-V).



Milano negro. Primavera. Diseño del dorso: arriba izquierda adulto (08-IV); arriba derecha 3º año (08-IV); izquierda 2º año (13-V).



Milano negro. Primavera. Diseño de la cabeza y color del iris: arriba izquierda adulto (08-IV); arriba derecha 3º año (08-IV); izquierda 2º año (13-V).



Milano negro. Primavera. Diseño del capirote: arriba izquierda adulto (08-IV); arriba derecha 3º año (08-IV); izquierda 2º año (13-V).



Milano negro. Primavera. Diseño del pecho: arriba izquierda adulto (08-IV); arriba derecha 3º año (08-IV); izquierda 2º año (13-V).

104 Milano negro



Milano negro. Primavera. Adulto: diseño de coberteras primarias (08-IV).



Milano negro. Primavera. 3º año: diseño de coberteras primarias (08-IV).



Milano negro. Primavera. 2º año: diseño de coberteras primarias (19-V).



Milano negro. Primavera. Adulto: diseño de primarias (08-IV).

104 Milano negro



Milano negro. Primavera. 3º año: diseño de primarias (08-IV).



Milano negro. Primavera. 3º año: diseño de coberteras y secundarias (08-IV).



Milano negro. Primavera. 2º año: diseño de primarias (19-V).



Milano negro. Primavera. 2º año: diseño de coberteras y secundarias (19-V).



Milano negro. Primavera. Adulto: diseño de coberteras y secundarias (08-IV).



Milano negro. Primavera. Adulto: diseño de infra-coberteras del ala (08-IV).

104 Milano negro



Milano negro. Primavera. 3º año: diseño de infra-coberteras del ala (08-IV).



Milano negro. Primavera. 3º año: diseño del ala (1 plumas de 2º año) (08-IV).



Milano negro. Primavera. 2º año: diseño de infra-coberteras del ala (19-V).



Milano negro. Primavera. 2º año: diseño del ala (19-V).



Milano negro. Primavera. Adulto: diseño del ala (08-IV).

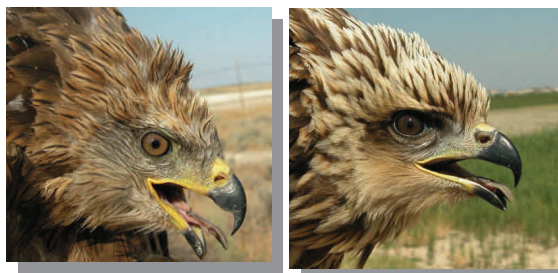


Milano negro. Verano. Adulto (05-VII).

104 Milano negro



Milano negro. Verano. 3º año (22-VII)



Milano negro. Verano. Diseño de la cabeza y color del iris: izquierda 2º año (13-VII); derecha juvenil (25-VII).



Milano negro. Verano. 2º año (13-VII).



Milano negro. Verano. Diseño del capirote: izquierda adulto (05-VII); derecha 3º año (22-VII)



Milano negro. Verano. Juvenil (25-VII).



Milano negro. Verano. Diseño del capirote: izquierda 2º año (22-VII); derecha juvenil (25-VII).

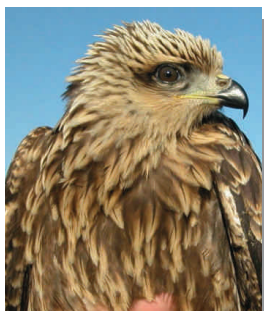
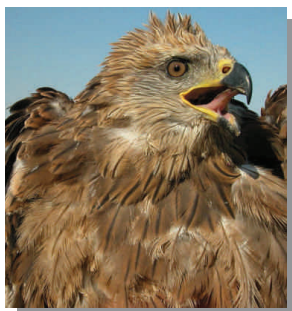


Milano negro. Verano. Diseño de la cabeza y color del iris: izquierda adulto (05-VII); derecha 3º año (22-VII)



Milano negro. Verano. Diseño del pecho: izquierda adulto (05-VII); derecha 3º año (22-VII).

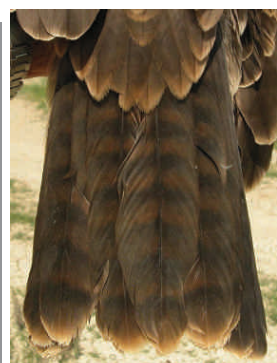
104 Milano negro



Milano negro. Verano. Diseño del pecho: izquierda 2º año (13-VII); derecha juvenil (25-VII).

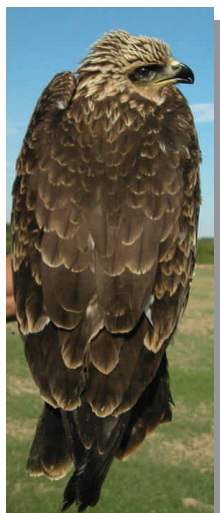


Milano negro. Verano. Diseño de la cola: izquierda adulto (05-VII); derecha 3º año (22-VII).



Milano negro. Verano. Diseño de la cola: izquierda 2º año (13-VII); derecha juvenil (25-VII).

Milano negro. Verano. Diseño del dorso: izquierda adulto (05-VII); derecha 3º año (22-VII)



Milano negro. Verano. Adulto: diseño de coberturas primarias (03-VII).

Milano negro. Verano. Diseño del dorso: izquierda 2º año (13-VII); derecha juvenil (25-VII).

104 Milano negro



Milano negro. Verano. 3º año: diseño de coberteras primarias (22-VII)



Milano negro. Verano. Adulto: diseño de primarias (03-VII).



Milano negro. Verano. 2º año: diseño de coberteras primarias (13-VII).



Milano negro. Verano. 3º año: diseño de primarias (22-VII)



Milano negro. Verano. Juvenil: diseño de coberteras primarias (25-VII).



Milano negro. Verano. 2º año: diseño de primarias (13-VII).

104 Milano negro



Milano negro. Verano. Juvenil: diseño de primarias (25-VII).



Milano negro. Verano. 2º año: diseño de coberteras y secundarias (13-VII).



Milano negro. Verano. Adulto: diseño de coberteras y secundarias (03-VII).



Milano negro. Verano. Juvenil: diseño de coberteras y secundarias (25-VII).



Milano negro. Verano. 3º año: diseño de coberteras y secundarias (1 pluma juvenil; 2 pluma de 2º año; 3 pluma de 3º año) (22-VII)



Milano negro. Verano. Adulto: diseño de infracoberteras del ala (03-VII).

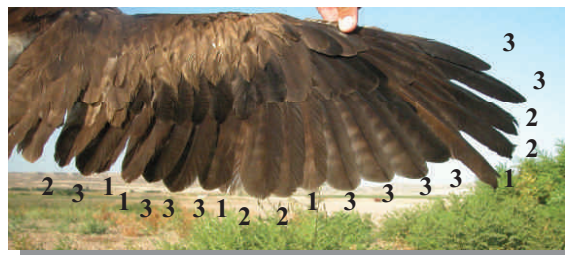


Milano negro. Verano. 3º año: diseño de infracoberteras del ala (22-VII)

104 Milano negro



Milano negro. Verano. 2º año: diseño de infracocorberteras del ala (13-VII).



Milano negro. Verano. 3º año: diseño del ala (1 pluma juvenil; 2 pluma de 2º año; 3 pluma de 3º año) (22-VII)



Milano negro. Verano. Juvenil: diseño de infracocorberteras del ala (25-VII).



Milano negro. Verano. 2º año: diseño del ala (13-VII).



Milano negro. Verano. Adulto: diseño del ala (03-VI).



Milano negro. Verano. Juvenil: diseño del ala (25-VII)