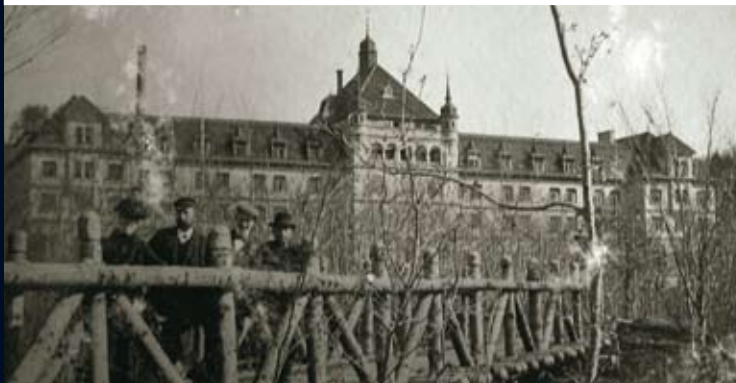




VEJLEFJORD



Vejlefjord gennem tiderne

Danmarks Smukkeste Arbejdsplads





Vejlefjord gennem tiderne

Danmarks Smukkeste Arbejdsplads

© 2009 Vejlefjord-fonden

Sanatorievej 26 | 7140 Stouby

Tlf. 7682 3333

www.vejlefjord.dk

Ansv. redaktør: Lone Yding

Layout: Marianne Hofman

Fotos: Suhr Photography

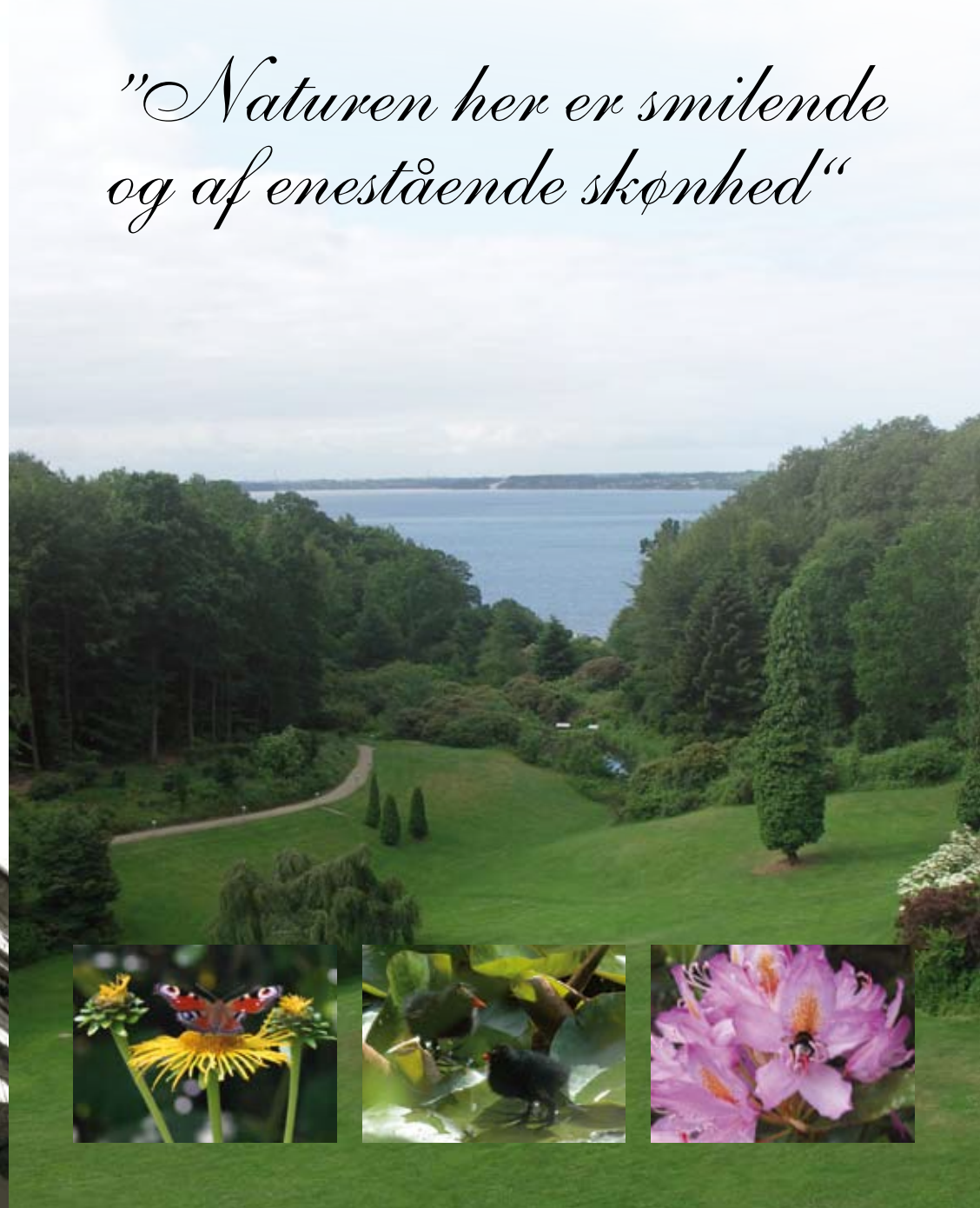
og egne digitalbilleder

Oplag: 5.000 stk.

Eftertryk med kildeangivelse er tilladt



*”Naturen her er smilende
og af enestående skønhed”*





”Naturen her er smilende og af enestående skønhed”. Sådan skrev Vejlefjords grundlægger, læge Chr. Saugmann, i 1895 om valget af Sanatoriet for Brystsyges smukke og livsbekræftende placering som en del af kuren mod tuberkulosen.

Tuberkulosebehandlingen blev indstillet i 1957, hvorefter Jysk Nervesanatorium var en realitet.

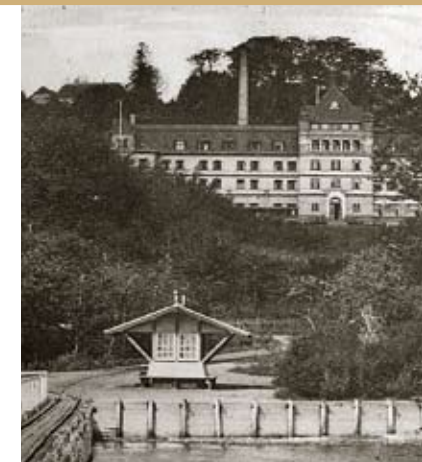
I 1985 startede Vejlefjords tilbud om neurorehabilitering, genoptræning efter erhvervet hjerneskade.

Siden har et omfattende om- og tilbygningsprojekt, igangsat i 2006, skabt nye og fremtidsrettede muligheder på Vejlefjord med flere sundhedsfremme- og behandlingsydelse, hotel- og kongrescenter samt velvære, forkælelse og sanselige oplevelser med termiske bade og spa-behandlinger.

Mere end 100 års erfaringer med sundhedsfremme og rehabilitering samt de smukke klassiske og historiske rammer således danner en unik og imødekommende helhed.

Som ved grundlæggelsen for mere end hundrede år siden er fokus stadig på det enkelte menneske og at skabe ny livskvalitet, udvikling og oplevelse.

Velkommen på Vejlefjord!



Starten

Vejlefjords historie starter ved den unge læge fra Horsens, *Christian Saugman*. Han var tuberkulosepatient, og da man ingen behandlingssteder havde i Danmark, kom han i 1889 på kurop-hold hos Brehmer, Bøhmen i Tyskland. Brehmer opfordrede Saugman til at starte noget tilsvarende i Danmark, og efter at have ”stået i lære” hos Brehmer i et par år drog Saugman hjem og undersøgte mulighederne for at oprette et sanatorium i Danmark.

Sanatoriet skulle være velindrettet og luften ren og god. Beliggenheden afsides, fjernt fra byer, jernbaner og befærdede veje. Efter at have søgt rundt om i landet, fandt han stedet ved handelspladsen Fakkegrav på nordsiden af Vejle fjord. I skoven lige ved kysten fandtes en åben dal, der var fuldstændig lukket til alle sider og omgivet af bøgeskov. ”Naturen her var smilende og af enestående skønhed”.

Da Saugman nu havde fundet det rigtige sted, måtte han have nogle med på ideen, og den indflydelsesrige fabriksejer G.A. Hagemann stillede sig beredvilligt i spidsen for det forretningsmæssige.

Fakta

Det første egentlige behandlingssted for tuberkulose blev grundlagt i 1854 af Herman Brehmer i Gøbersdorf i Bøhmen i Tyskland.



På et stort lægemøde i august 1895 talte Saugman i sit foredrag om oprettelse af et sanatorium. Mødet sluttede med en opfordring til de danske læger om at tegne andele på 100 kroner i et selskab der fik navnet *Sanatorie for Brystsye*.

Tegning af aktier gik fint. Allerede i slutningen af september havde de danske læger tegnet sig for ca. 35.000 kr. Aktierne skulle ikke give afkast til aktionærene, men bruges til vedligeholdelse og drift. Forskellige privatpersoner og fonde ydede tilskud så beløbet efter et halvt år var 215.000 kr.

Efter en hård kamp om hvor sanatoriet skulle ligge, blev det besluttet, at handelspladsen Fakkegrav, som Saugman havde fundet, var bedst egnet.

Grunden på 70 tønder land købte man af lensgreve Friis fra Boller Slot for 40.000 kr. Flere mindre ejendomme på stedet, bl.a. Himmerigshuset (en gammel gartnerbolig) blev straks opkøbt, så det samlede jordområde blev på 81 tønder land eller 44 ha.

De gamle fotografier er fra dampskibsbroen og broen på Vestre Strandvej.



Fakta

Grundstenen blev lagt i april 1898 og der blev holdt rejsegilde 1. november samme år.

| | |
|------------------------------|-------------|
| Terrænarbejdet kostede i alt | 84.000 kr. |
| Hovedbygningen | 346.000 kr. |
| Administrationsbygningen | 144.000 kr. |
| Overlægeboligen | 27.000 kr. |
| Inventaret | 93.000 kr. |
| Diverse ting og sager | 28.000 kr. |
| I alt ca. | 800.000 kr. |



Fakta

Strejken i 1899 var den begivenhed der senere endte med Septemberforliget på det danske arbejdsmarked med overenskomster og forhandlinger, den såkaldte Danske Model.

Slottet i skoven

I 1897 blev der udskrevet en arkitektkonkurrence, som blev vundet af arkitekterne Alfred Møller og Georg Rasmussen. Hurtigt opstod der dog tvistigheder, da nummer tre i konkurrencen, Etatsråd Vilhelm Dahlerup tilbød sit forslag uden honorar. Det tilbud kunne bestyrelsen ikke sige nej til, så det blev Dahlerup og arkitekt Meyer, der kom til at forestå byggeriet, godt hjulpet af ingeniør Karsten.

Manglen på veje og de lange afstande medførte en række vanskeligheder. Byggematerialer måtte hovedsagelig transporteres med dampskib fra Vejle til den nyanlagte dampskibsbro. De sidste 450 meter op til byggepladsen blev materialerne fragtet med skinnevogne trukket af heste.

Mere end 100 mand var beskæftiget med arbejdet, som hele tiden blev overvåget af Saugman, der ville have alt så fuldkomment som muligt.

Efter planen skulle VejleFjord Sanatorium tages i brug i begyndelsen af efteråret 1899, men den store strejke og lockout lammede byggeriet et halvt år.





Fakta

Prisen for opholdet det første år var 6-8 kr. for enkeltværelse pr. dag pr. person. 4,50-6,50 kr. for dobbeltværelse pr. person, udlændinge skulle betale 50% mere.

Ved sanatoriets åbning var der plads til 96 patienter og allerede i 1915 udvidede man, så kapaciteten blev til 115 patienter.

Rammerne fyldes ud

Vejlefjord Sanatorium blev officielt indviet den 1. marts 1900. Fra starten var der plads til 96 patienter, der alle var selvbetalende. Senere blev der mulighed for at søge støtte og hjælp fra diverse private hjælpe-kasser.

Den sidste del af byggeriet blev opførelsen af en liggehal i træ som stødte op til hovedbygningen. Liggehallen var åben ud til parken, så patienterne under tag kunne få frisk luft. Se fotografierne.

Fra starten til sin død i 1923 var Chr. Saugman overlæge på Sanatoriet. Hans naturlige autoritet og engagement i patienternes helbredelse gjorde, at han søgte at finde de bedste midler og behandlinger.

I 1915-16 blev der således lavet en tilbygning der rummede operationsstuer og lyskure med røntgenstråling.



Kurvejene

Da en afgørende ting i behandlingen af tuberkulose var spadsereture, blev der anlagt kurveje i forskellige sværhedsgrader rundt i hele området.

Allerede i åbningsåret målte dette net af kurveje en samlet længde af 12 kilometer. Det forlængedes senere til 20 kilometer. Frisk luft, motion og hvile var tre grundstenene i den terapi, Chr. Saugman foreskrev sine patienter, de skulle opøve deres kræfter på far-i-mag-vejene (tag-den-med-ro), senere på stier med større stigninger, men anstrengelserne måtte ikke overdrives, og derfor etableredes der i terrænet 150 bænke til de fornødne hvilepauser.

Flere af kurvejene og områdets seværdigheder findes stadig. Se kortet på side 14-15.

Fakta

Den engelske tuberkulose-læge C.T. Williams, som havde besøgt alle sanatorier i Europa, udtalte efter et besøg på Vejlefjord i 1903: "Det er det mest udstrakte og bedst arrangerede system af kurveje, jeg har set."

Kurvejene er siden blevet suppleret af bl.a. en stor labyring. Den udforskes flittigt af stedets gæster, heri blandt også folk fra omegnen, da der er fri adgang for alle til Vejlefjords skønne natur hele året.

Fotografierne herunder er fra Langelinje og Vestre Farimagsvej.



Kurvejene – del af Vejlefjords historie

| | |
|-----------------------------|---|
| <i>Bernhard Bangshøj</i> | Bernhard Bang, dansk veterinær, der først anvender tuberkulin blandt kvæg. |
| <i>Bodintonsvej</i> | Georg Bodinton, læge, Birmingham. Skrev i 1840 om den nye behandling af lungesvindt: nærende føde og bevægelser i ren luft. |
| <i>Bræmers Plads</i> | Chefpsykolog Jørgen Bræmer startede 1985 genoptræning af hjerneskade på Vejlefjord. Død juli 1990. |
| <i>Dettweilersvej</i> | Peter Dettweiler, læge ved Brehmers Sanatorium, Gøbersdorf. |
| <i>Evaldsbakke</i> | Smukt udsigtspunkt, 82 m.o.h. |
| <i>Farimagsvej</i> | Anlagte stier med let stigning til svage patienter. |
| <i>Finsensvej</i> | Niels Ryberg Finsen, dansk professor, fik Nobelprisen i 1903 for påvisning af lysstrålens værdi som lægemiddel, oprettede Finsensinstituttet. |
| <i>Gravesensvej</i> | Johs. Gravesen, overlæge ved Vejlefjord Sanatorium 1923-1944. |
| <i>H.C. Jacobæusvej</i> | Svensk læge, der som den første anvendte overbrænding af sammenvoksning mellem lungesækkens hinder. |
| <i>Laennecsvej</i> | R.T.H. Laennec, fransk læge. |
| <i>MacCormaksvej</i> | MacCormak, irsk læge. |
| <i>P. Carl Petersensvej</i> | Ejer af Nordisk Kaffekompagni. Stiftede stort legat til behandling og forskning af tuberkulose. Blev selv helbredt på Vejlefjord. |
| <i>Reiszvej</i> | Carl Reisz, dansk professor, tog første initiativ til oprettelse af tuberkulosesanatorium i Danmark. |
| <i>Robert Kochsvej</i> | Robert Koch fandt 1880 Tuberkulinet – et middel til at konstatere tuberkulose med. |
| <i>Saugmansvej</i> | Chr. Saugman, initiativtager til opbygning af Vejlefjord Sanatorium og første overlæge. |
| <i>Sneglebakken</i> | Videnskabeligt anlagt sti til toppen af en høj. Når patienterne kunne gå til toppen var de raske. |
| <i>Villemins Høj</i> | Jean Antoine Villemin, fransk læge, der påviste, at tuberkulose var smitsomt. |
| <i>Williamsvej</i> | Charles Williams, engelsk tuberkuloselæge. |

Kurvejenes seværdigheder

- 1 *Bedstemors bro* Testamenteret gave. Renovering afventes.
- 2 *Bålplads* Offentligt tilgængelige bålpladser
- 3 *Duetræet* Eller lommetørklædetræ, blomstrer i maj/juni med blade som ligner hvide duer eller lommetørklæder.
- 4 *Jubilæumsegen* Eg som blev plantet i anledningen af skydeselskabets 40 års jubilæum den 20. juni 1942. Træet er gået ud.
- 5 *Kongens Nytorv* Et fredfyldt modstykke til Kongens Nytorv i København. Kendetegnet ved en hvid træhest.
- 6 *Kongebøgen* Værdifuld bøg med 18 m stamme inden første gren.
- 7 *Kys-mig-straks-huset* Gammel jagthygge, som sandsynligvis blev benyttet til stævnmøder af de unge tuberkulosepatienter.
- 8 *Labyrinten* Pilefletlabyrinth (1056 m²). Påbegyndt marts 2001 og afsluttet marts 2003.
- 9 *Masketræet* På dette træ hænger genoptræningsdeltagere egen keramikmaske, som de har fremstillet i ergoterapien.
- 10 *Kilden* Det gamle Vejlefjords drikkevandsforsyning.
- 11 *Tulipantræet* Blomstrer ved midsommer med specielle og smukke gul-grønne tulipanlignende blomster.
- 12 *Skovtårnet* Indviet i november 2001
- 13 *Gravsted* Chr. Saugman og hustru Augusta Saugman ligger begravet her.
- 14 *Træskohage Fyr* Bygget i 1904 og i drift indtil 1968. Fri adgang til det 14 m høje ud-kigstårn hele året.
- 15 *Vinterens Hjerter* Kunstprojekt som udgør et net af linjer der spreder sig ud over hele kloden. Læs mere på www.winterheart.dk eller www.ronnau.dk
- 16 *Klokkestabel* Blev rejst i 1964 udfor daværende kirkesal, nuværende Fjordstue. Siden flyttet flere gange. Er skænket af patienter og medarbejdere.



VEJLEFJORD

- Stier på Vejlefjord
- Stier i statsskoven
- Bænk
- Højdepunkt, højde angivet m.o.h.
- Udsigtspunkt

- 1 Bedstemors bro
- 2 Bålpladser
- 3 Duetræet
- 4 Jubilæumsegen
- 5 Kongens Nytorv
- 6 Kongebøgen
- 7 Kys-mig-straks-huset
- 8 Labyrinten
- 9 Masketræet
- 10 Kilden
- 11 Tulipantræet
- 12 Skovtårnet
- 13 Gravsted
- 14 Træskohage Fyr
- 15 Vinterens hjerte
- 16 Klokkestabel

Afmærkede ruter:

- Gul: Km 2,4 (Flad terræn)
- Blå: Km 1,5 (Let stigning)
- Rød: Km 2,4 (Kraftig stigning - kan anbefales til mountainbike-kørsel)
- Pink: Km 2,1 Hjertestien

- 1 Hotel & Konference, Sanatorievej 26
- 2 Kur & Spa
- 3 Administration
- 4 Behandlingshus Vest, Sanatorievej 27b
- 5 Behandlingshus Øst, Sanatorievej 27c
- 6 Fjordbo, Sanatorievej 27
- 7 Fjordbo II, Sanatorievej 30
- 8 Bakkehuset, Sanatorievej 28
- 9 Sanatorievej 32
- 10 Sanatorievej 36
- 11 Sanatorievej 29
- 12 Sanatorievej 38





Behandlingen

Den almindelige kur var sammensat af:

- *Luftkuren*, som gennemførtes ved ophold i frisk luft
- *Hvilekuren*, som foregik i liggehaller eller på veranda
- *Træningskuren*, som gennemførtes ved systematisk ordinerede spadsereture
- *Ernæringskuren*, som tilsigtede at få den enkelte kurgæst på en passende vægt
- *Hærdningskuren*, med douche og badning

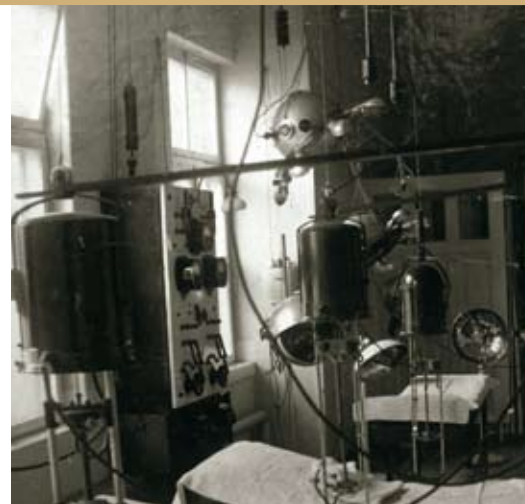
Desuden anvendtes medikamenter i den udstrækning som det var påkrævet.

Behandling kunne derudover bestå af lysbehandling med kulbuelys, den såkaldte lungepustning og senere også kirurgiske indgreb.

Foto øverst: To patienter nyder vejret og naturen på en af bænkene på kurvejen.

Foto i midten: Spytteglas blev udleveret til patienterne om morgenen og indsamlet igen om aftenen for desinficering.

Foto nederst: Chr. Saugmans motto var: "Nemo sanatur nisi volens". Oversat betyder det: "Ingen bliver rask uden at ville det."



Øverst: Behandlings- eller operationsstue med datidens apparaturer.

Herunder: Et historisk kirurgibillede fra Vejle fjord ca. 1910. Professor Chr. Saugman er sammen med to reservedæger i gang med at foretage lungepustning på en patient. (Steno-Museet)





Fødselsdag anno 1906.

Den årlige fugleskydning tog sin begyndelse omkring 1920. Skytterne er samlet foran Saugmans buste.

Livet på slottet

Vejle fjord Sanatorium var et lille samfund med egne traditioner og festdage.

Til daglig adspredelse var der forskellige aktiviteter, da Saugman også anså det det for vigtigt at bevare livsglæden og humøret.

Skydeselskabet blev stiftet kort tid efter indvielsen. I skydeselskabet indsamledes midler i Sorte Kasse, hvorfra mindrebemidlede patienter kunne søge tilskud. Skydeselskabet oprettede en lokal avis *Bacillen*, med smånyheder, forslag til forbedringer og anekdoter om læger og patienter.



Juledag og nytårsaften blev højtideligholdt på særlig vis med festmiddag, hvortil man mødtes i festdragt med taffelmusik af orkestre fra Horsens eller Vejle.

Fastelavn fejredes bl.a. ved, at karlene fra Stouby red fastelavnsridning ved stranden.

Fra starten blev der jævnligt afholdt gudstjeneste for patienter og ansatte. Sognepræsten ved Stouby kirke var forpligtet til at forrette tjeneste på sanatoriet.

Foto øverst: Fastelavnsгæsterne fra Stouby kommer ridende i 1906.

Foto i midten: Saugmans begravelse år 1923.

Foto nederst: Fastelavn 1932. Sanatoriets beboere fejrer fastelavn i farverig udklædning. (Foto udlånt af Ane Alstrup)





En af de store festdage på VejleFjord Sanatorium først i 1900-tallet. Man gætter på at billedet kan være taget på 25 årsdagen for professor Chr. Saugmans banebrydende tale om sanatorietanken i Den almindelige danske Lægeforening i 1895 – det vil sige 29. august 1920. På denne dag blev en buste af Saugman afsløret i parken, Foto: R.K. Larsen (Vejle byhistoriske arkiv)

Fakta

Da skaberen af det første folkesanatorium for nervøse lidelser i Dianalund på Sjælland, overlæge Schou, besøgte Vejle fjord Sanatorium sagde overlæge Saugman: "Om 50 år er dette sanatorium overflødig", hvortil overlæge Schou fra Dianalund på Sjælland svarede: "Så kunne det blive et nervesanatorium". Denne profeti gik i opfyldelse.



Jysk Nervesanatorium

I slutningen af 40'erne var indsatsen for tuberkuloseramte ved at være afsluttet, og sanatoriet blev langsomt tappet for patienter.

Efter en modernisering i 1957 blev Vejle fjord Sanatorium taget i brug som Jysk Nervesanatorium. Meget af det gamle personale blev på Vejle fjord, men med nye opgaver, og der blev bygget nye funktionærboliger nede ved fjorden. De gamle liggehaller, som var bygget i træ, blev ombygget til terapiværksteder.

Det nye nervesanatorium havde plads til 100 patienter med neurotiske lidelser, og tilgangen var stor fra starten.

Behandlingen på Jysk Nervesanatorium blev indledt med et hvilestadium og derefter et træningsstadium.

I hvilestadiet søgte man at skaffe den syge ro ved sengeleje, og rastløsheden blev bekæmpet med beroligende medikamenter, eventuelt insulindøsekur.

Efterhånden blev kurplanen udvidet med spadsereture og beskæftigelse. Desuden blev

en del patienter behandlet i sanatoriets fysio-terapeutiske afdeling, behandling med elektro-stimulation, massage, kolde pakninger og forskellige medicinske bade.

Hovedbehandlingen var imidlertid psykoterapi, som kunne være individuel, kollektiv og grup-peterapi.

For at nå til bunds i sygdommen og for at lette patienten måtte psykiateren af og til gøre brug af drømmetydning og andre former for psyko-analytisk præget behandling.

Den samlede behandlingsvarighed var i reg-len 2-2½ måned.

Gennem 60'erne og 70'erne startede flere psy-kiatriske afdelinger i forbindelse med de eksis-terende sygehuse i mange byer. Fra 1980 blev distriktpsychiatrien en større del af behan-dlingstilbudet, så grundlaget for at bibeholde Jysk Nervesanatorium blev stærkt reduceret.

I 1989 blev de sidste neurosepatienter færdig-behandlet. Vejle fjord Fonden stod uden opgaver og måtte for anden gang i historien finde nye veje. I den sammenhæng blev det overvejet at sælge bygningerne og nedlægge fonden – men i stedet blev det med inspiration fra udlandet be-sluttet at påbegynde en ny pioneerindsats.

Fakta

I årene hvor Vejle fjord funge-rede som Nervesanatorium, var området lukket. Der var ingen adgang for uvedkom-mende i modsætning til i dag, hvor Vejle fjords område er åbent for offentligheden.





VejleFjord

– Center for udvikling og genoptræning

Fra 1985 blev genoptræning af hjerneskadede en ny kernekompetence for fonden. Genoptræningsbehandlingen rettede sig mod voksne mennesker med mén efter erhvervet hjerneskade, f.eks. ulykke, hjerneblødning, blodprop eller infektionssygdom i hjernen, og det lykkedes at opnå aftale med amterne om at måtte modtage 19 patienter årligt.

Den tværfaglige behandling var den første af sin art her i landet, hvor indlæggelse kombinerede psykoterapi med intellektuel genoptræning, fysio- og ergoterapi samt arbejdsstræning.

Siden er behandlingen udvidet til også at omfatte børn og unge mennesker med erhvervet hjerneskade.

Kursusfaciliteter giver nye muligheder

I forbindelse med genoptræningen efter erhvervet hjerneskade blev der konstateret et behov for faglig uddannelse til sagsbehandlere, faglige medarbejdere i kommuner, pårørende m.v.

I 1989 gennemgik VejleFjord således en omfattende ombygning af værelser og lokaler, så

der sideløbende med genoptræningen kunne tilbydes kursusfaciliteter.

Blandt kurserne var personlig udvikling, personaleudvikling, samtaletræning og øvrige bidrag til den kursus- og efteruddannelsesindsats, som er nødvendig for, at man som medarbejder og fagperson fortsat kan yde en professionel og optimal indsats – et tilbud som mange kursister gennem årene har benyttet sig af.

Kursusafdelingen har fungeret både som den faglige sparringspartner, udbyder af faglige kurser og som almindelig kursus-konference-udbyder for private og offentlige kursusarrangører.

VejleFjords fan-klub

Gennem årene har mange med erhvervet hjerneskade haft glæde af ophold og genoptræning, og blandt disse ønskede flere tilknytning til VejleFjord efter endt ophold.

Foreningen VejleFjords Venner blev stiftet den 16. oktober 1993, og blandt formålene er at holde kontakten vedlige til tidligere deltagere og kursister, at inspirere til nye aktiviteter m.v. samt at udbrede kendskabet til VejleFjord.

Et hit blandt foreningens aktiviteter er arrangement af særlige kurser og træf for foreningens medlemmer.

Alle med interesse for VejleFjords virke kan blive medlem, og foreningen har konstant mellem 300 og 400 medlemmer.





Nye tider!

Med de første signaler om struktur- og kommunalreform i 2004 begyndte bestyrelsen af overveje hvilke muligheder, det kunne skabe for VejleFjord.

Direktionen satte et omfattende visions- og analysearbejde blev sat i gang for i god tid at kunne ruste VejleFjord til forandringer af både bygningsmæssig og organisatorisk karakter, og i dette forløb traf bestyrelsen beslutning om både at ville fastholde sine kernekompetencer på højest mulige niveau, og samtidig at udbygge antal ydelser på såvel sundheds- som kursus-konferenceområdet.



Byggeprojekt igangsat

I september 2005 blev det storstilede om- og tilbygningsprojekt iværksat.

Målet var at udvide behandlingsrammerne fysisk og fagligt og at opnå synergi til øvrige kompetenceområder indenfor uddannelse og udvikling. Samtidig ønskede bestyrelsen at åbne for samarbejde med eksterne parter og derved skabe nye forebyggelses- og behandlingsmuligheder i såvel gamle som nye bygninger.

Efter projekteringsfasen blev spaden stukket i jorden i august 2006, og de næste to år var VejleFjord Danmarks Smukkeste Byggeplads, hvor en ekstra besætning på ca. 100 bygningshåndværkere har deltaget i om- og tilbygningen.

VejleFjords nye tilbud er løbende blevet taget i brug. Således blev Kur & Spa indviet i juni 2008 og i den forbindelse havde VejleFjord besøg af regentparret. Besøget var en del af det officielle besøg i Hedensted kommune, og flere af VejleFjords afdelinger blev præsenteret for det royale par.

Byggeriet blev afsluttet 1. september 2008 med ibrugtagningen af det nye 5-stjernede kongrescenter.



Fakta om Vejlefjords om- og tilbygningsprojekt

| | |
|--------------------------|--|
| Entreprisenum | 160 mio. kr. |
| Byggeperiode | 23. august 2006 – 31. august 2008 |
| Hotel | Restaurering af 85 værelser, heraf 3 luksussuiter og 6 juniorsuiter. Hotellet er klassificeret som 4-stjernet. |
| Restauranter | Indretning af gourmetrestaurant Barbara i tagetagen. Restauranten har plads til 45 gæster og er kun åben mod forudbestilling til f.eks. selskaber og særlige gourmetarrangementer m.v. Udover denne restaurant er der i stueetagen indrettet Brasserie og Café – se åbningstider og menu på www.hotelvejlefjord.dk |
| Kongrescentret | 4 konferencesale, 4 saloner, i alt 1.000 m ² . Kongrescentret er klassificeret som 5-stjernet. |
| Panoramaterasse | Terrasse med storslået udsigt over park og fjord. Der er betjening på terrassen. |
| Centralkøkken | Udbygning af eksisterende køkken med henblik på at kunne betjene samtlige Vejlefjords gæster. |
| Kur & Spa | 800 m ² spa-afdeling med behandlingsrum, lounge og 1.000 m ² termiske bade med bassiner, saunaer, dampbade m.v. |
| Behandlingshusene | To 5-etagers bygninger, i alt 5.100 m ² . Bygningerne, der rummer tilbud om såvel rekreation, genoptræning som sundhedsfremme, er forsynet med avanceret træningsudstyr og varmtvandsbassin med hæve-sænkebund, modstrømsanlæg, spahjørne etc. |

Kontakt Vejlefjord

HOTEL & KONFERENCE / KUR & SPA
 Hotelreception: Tlf. 7682 3380
receptionen@vejlefjord.dk | www.hotelvejlefjord.dk

SUNDHEDS-, BEHANDLINGS- & REHABILITERINGSCENTER
 Behandlingssekretariat: Tlf. 7682 3333
sekretariatet@vejlefjord.dk | www.behandlingvejlefjord.dk

Velkommen!

Med færdiggørelsen af dette modige og storstilede udviklingsprojekt har Vejlefjord-fonden nået målet og har skabt nye muligheder både for videreudvikling af den særlige genoptræningskompetence og for udvikling af nye tilbud og kompetencer med henblik på at fremme folkesundheden.

Kom selv og kig! Vejlefjord glæder sig til at byde dig velkommen!



Danmarks Smukkeste Arbejdsplads



Vejlefjords behandlingsafdelinger

Mod øst er nye behandlingshuse stilmæssigt bygget med afsæt i Vejlefjords oprindelige bygningsstil.

Sundhed, forebyggelse, rekreation, behandling og rehabilitering



Vejlefjord Hotel & Konference

Den gamle smukke hovedbygning er i dag i brug som hotel- og konferencecenter. Mod syd er nyt kongrescenter bygget ind under hovedbygningen, og de nye kongressale med betagende udsigt vender ud mod fjorden.

Familie- og firmafester
Hotel-, ferie- og spa-ophold
Møder, kurser og konferencer





VEJLEFJORD



Vejlefjord Kur & Spa

Den nye velværefdeling, Kur & Spa, er delvis indrettet i hovedbygningens kælderetage og omfatter udover spa-behandlingsrum også De Termiske Bade, som er tilbygget ud i bøgeskoven mod vest og syd.

**Velvære, termiske bade
og plejende behandlinger**





VEJLEFJORD

HOTEL & KONFERENCE

Tlf. 7682 3380 | receptionen@vejlefjord.dk
Sanatorievej 26 | 7140 Stouby
www.hotelvejlefjord.dk

SUNDHEDS-, BEHANDLINGS- & REHABILITERINGSCENTER

Tlf. 7682 3333 | sekretariatet@vejlefjord.dk
Sanatorievej 26 | 7140 Stouby
www.behandlingvejlefjord.dk