

ΕΠΙΚΑΙΡΟΤΗΤΑ

Στην Αττική εισέρχονται από άλλους νομούς καθημερινά 31.500 οχήματα που μεταφέρουν 554.000 επιβάτες.

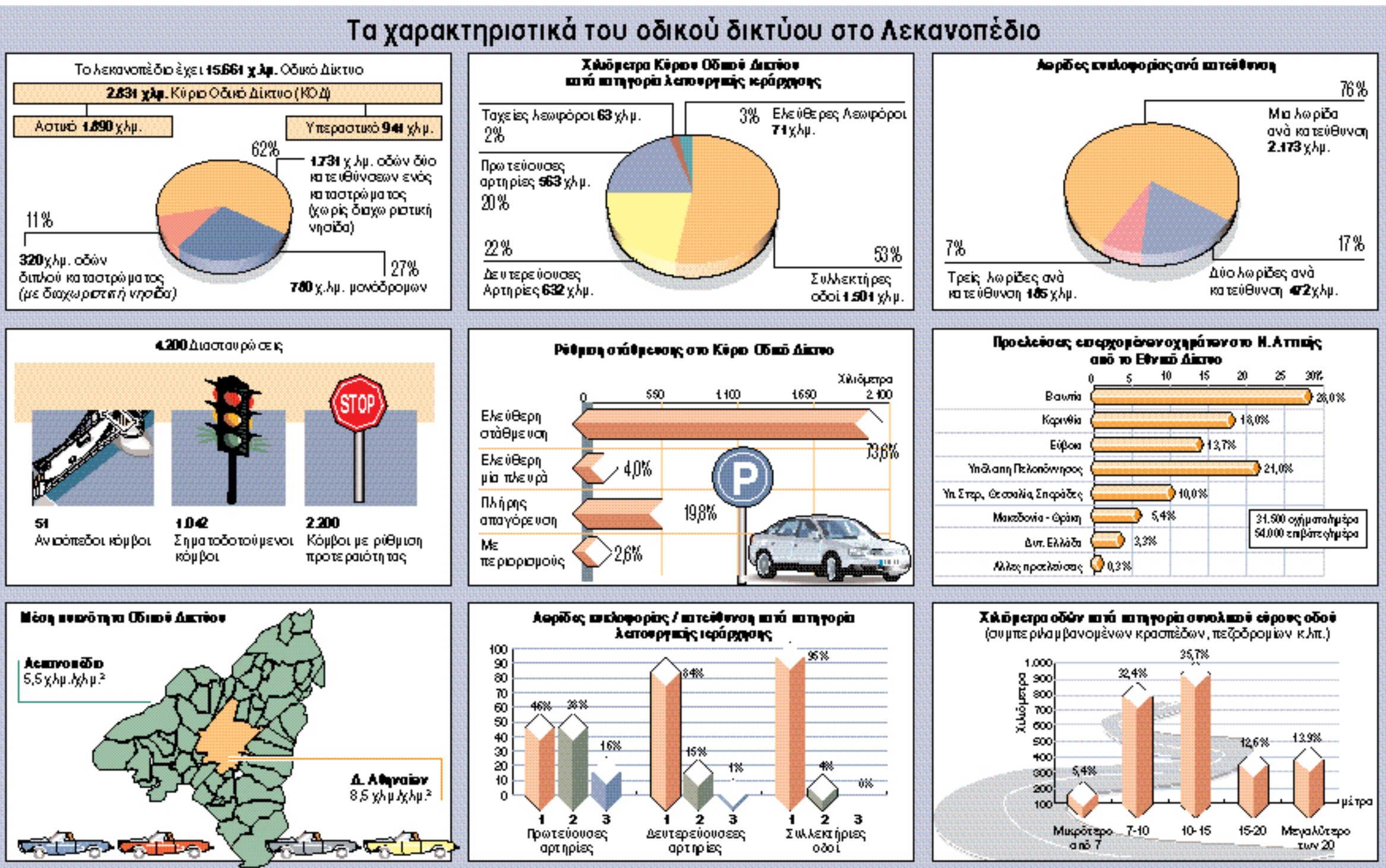
Τα γιατί της κυκλοφοριακής «ασφυξίας» στην Αθήνα

Εκτός από την παράνομη στάθμευση, στο κύριο οδικό δίκτυο της πρωτεύουσας το 76% διαθέτει μόνο μία λωρίδα κυκλοφορίας ανά κατεύθυνση

Τα έντονα φαινόμενα κυκλοφοριακής «ασφυξίας» που εμφανίζουν οι περισσότεροι δρόμοι της πρωτεύουσας και με τα οποία έρχονται σε καθημερινή επαφή οι Αθηναίοι, ίσως δεν αποτελούν κεραυνό εν αιθρία ούτε και θα πρέπει να αποδοθούν αποκλειστικά και μόνο στην παράνομη στάθμευση. Κι αυτό γιατί, όπως προκύπτει από τα στοιχεία έρευνας στην οποία έχει πραγματοποιήσει η «Αττικό Μετρό» στο πλαίσιο σύνταξης της Μελέτης Ανάπτυξης Μετρό (ΜΑΜ), επί 2.831 χιλιομέτρων που είναι το κύριο οδικό δίκτυο της πρωτεύουσας (συνδέει δήμους και κοινότητες, κινούνται τα μέσα μαζικής μεταφοράς και συγκε-

ντρώνεται το μεγαλύτερο μέρος της κυκλοφορίας) το 76% (2.173 χλμ.) διαθέτει μόνο μία λωρίδα κυκλοφορίας ανά κατεύθυνση, ενώ δύο λωρίδες διαθέτει το 17% (472 χλμ.) και τρεις, μόλις το 7% (185 χλμ.). Το συνολικό μήκος του οδικού δικτύου στο Λεκανοπέδιο ανέρχεται σε 15.661 χλμ., εκ των οποίων, όπως προαναφέρθη, τα 2.831 χλμ. αποτελούν το κύριο οδικό δίκτυο, που καταλαμβάνεται σε 1.890 χλμ. κύριου αστικού οδικού δικτύου (οι εντός αστικών περιοχών Λεκανοπεδίου δρόμοι και άλλοι αστικές φύσεως οδοί, π.χ. προς Μέγαρα ή Ελευσίνα) και σε 941 χλμ. υπεραστικού.

Σύμφωνα πάντα με τα στοιχεία της Μελέτης το 62% (1.731 χλμ.) του κύριου οδικού δικτύου είναι διπλής κατεύθυνσας και ενός καταστρώματος, χωρίς, δηλαδή, διαχωριστική νησίδα, το 11% (320 χλμ.) διαθέτει διαχωριστική νησίδα και το 27% (780 χλμ.) είναι μονόδρομοι. Σε ό,τι αφορά το εύρος του οδοστρώματος (συμπεριλαμβανομένων κρασπέδων, πεζοδρομίων κ.λπ.), προκύπτει ότι το 5,4% του κύριου οδικού δικτύου είναι μικρότερο των επτά μέτρων, το 32,4% μεταξύ επτά και δέκα μέτρων, το 35,7% μεταξύ δέκα και δεκαπέντε μέτρων, το 12,6% μεταξύ δεκαπέντε και είκοσι μέ-



τρων και το 13,9% έχει εύρος μεγαλύτερο των είκοσι μέτρων. Η μέση πυκνότητα του οδικού δικτύου σε επίπεδο Λεκανοπεδίου είναι 5,5 χλμ. ανά τε-

τραγωνικό χιλιόμετρο, ενώ σε επίπεδο Δήμου Αθηναίων 8,5 χλμ. ανά τετραγωνικό χιλιόμετρο. Παράλληλα, καταγράφηκαν, στο κύριο οδικό δίκτυο, 4.200 διασταυρώσεις, 51 ανι-

σόπεδοι κόμβοι, 1.042 σηματοδοτούμενοι κόμβοι και 2.200 κόμβοι με ρύθμιση προτεραιότητας, ενώ σε ό,τι αφορά τα χαρακτηριστικά στάθμευσης στο κύριο οδικό δίκτυο, από

την μελέτη της «Αττικό Μετρό» προκύπτει ότι: στο 73,6% (2.100 χλμ.), η στάθμευση είναι ελεύθερη, στο 4% (περίπου 200 χλμ.) επιτρέπεται στη μία πλευρά του οδοστρώματος, στο 19,8% (550 χλμ.) απαγορεύεται πλήρως, ενώ επιτρέπεται με περιορισμούς στο 2,6% (περίπου, 110 χλμ.). Η δε κατονομή της (αναλόγως του τύπου στάθμευσης) έχει ως ακολούθως: στον δρόμο (χωρίς πληρωμή) σταθμείει το 74% των μετακινούμενων, στον δρόμο (με πληρωμή), μόλις, το

1%, εκτός οδού (χωρίς πληρωμή) το 23% και εκτός οδού (με πληρωμή), μόλις το 2%. Η λειτουργική ιεράρχηση του κύριου οδικού δικτύου της πρωτεύουσας έχει ως εξής: το 53% (1.501 χλμ.) είναι συλλεκτικές οδοί, το 3% (71 χλμ.) ελευθεροί λεωφόροι, στις οποίες αναπτύσσονται ταχύτερες αναπτύσσονται ταχύτερες μεγαλύτερες των 60 χλμ. ανά ώρα και ανισόπεδοι κόμβους προκειμένου να υπάρχει συνεχής ροή της κυκλοφορίας, το 2% (63 χλμ.) ταχείες λεωφόροι, με ταχύτητες άνω των 60

χλμ. ανά ώρα, ισόπεδοι κόμβους και ελεγχόμενες εισόδους σε αυτές, το 20% (563 χλμ.) πρωτεύουσες αρτηρίες και το 22% (632 χλμ.) δευτερεύουσες αρτηρίες. Η κατανομή δε των λωρίδων κυκλοφορίας έχει ως εξής:

- **συλλεκτικοί οδοί**, οι οποίες συγκεντρώνουν την κυκλοφορία σε επίπεδο γειτονιάς και τη διοχετεύουν στις οδικές αρτηρίες, (π.χ. Περιφερειακοί Φιλοπάπου, Λυκαβηττού, Ζωολογικού Πηγής κ.α). Σύμφωνα δε με τη μελέτη, από τις υφιστά-

μενες συλλεκτικές οδοί, το 95% διαθέτει μία λωρίδα κυκλοφορίας ανά κατεύθυνση, το 4% δύο λωρίδες, ενώ καμία συλλεκτική οδός δεν διαθέτει τρεις λωρίδες.

- **πρωτεύουσες αρτηρίες**, οι οποίες θεωρητικά διαθέτουν πέραν των δύο λωρίδων κυκλοφορίας με διαχωριστική νησίδα και εξυπηρετούν σημαντικό μέρος της κυκλοφορίας, όπως οι λεωφόροι Κηφισίας, Μεσογείων, Αλεξάνδρας, Βουλιαγμένης, Σταδίου, Βασ. Σοφίας κ.α. Ωστόσο, από αυτές, το 46% διαθέτει μία λωρίδα ανά κατεύθυνση, το 38% δύο, ενώ τρεις λωρίδες κυκλοφορίας ανά κατεύθυνση διαθέτει μόνο το 13% και

- **δευτερεύουσες αρτηρίες**, οι οποίες εξυπηρετούν χαμηλότερα μεγέθη κυκλοφορίας, με λιγότερες λωρίδες κυκλοφορίας των προαναφερθέντων, όπως η Χαρ. Τρικούπη, Ιπποκράτους, Ασκληπιού, Σόλωνος, Πανόρμου κ.α. Από τις δευτερεύουσες αρτηρίες, το 84% διαθέτει μία λωρίδα κυκλοφορίας ανά κατεύθυνση, δύο λωρίδες διαθέτει το 15%, ενώ, μόλις, το 1% διαθέτει τρεις λωρίδες και

Το εύρος οδού ανά κατηγορία λειτουργικής ιεράρχησης έχει ως ακολούθως:

- **συλλεκτικές οδοί**: το 16% έχει πλάτος μικρότερο των 7 μέτρων, το 44% (7 - 10 μ.), το 31% (10 - 15 μ.), το 6% (15 - 20 μ.), ενώ μόνο το 3% έχει πλάτος μεγαλύτερο των 20 μέτρων

- **δευτερεύουσες αρτηρίες**: το 14% έχει πλάτος μικρότερο των 7 μ., το 32% (7 - 10 μ.), το 34% (10 - 15 μ.), το 14% (15 - 20 μ.), ενώ το 7% έχει πλάτος μεγαλύτερο των 20 μέτρων και

- **πρωτεύουσες αρτηρίες**: το 5% έχει πλάτος μικρότερο των 7 μέτρων, το 21% (7 - 10 μ.), το 31% (10 - 15 μ.), το 16% (15 - 20 μ.), ενώ πλάτος μεγαλύτερο των 20 μ. έχει, μόλις, το 28%.

Σε ό,τι αφορά, τέλος, τα εισερχόμενα από άλλους νομούς, στην Αττική, οχήματα, από τη Μελέτη Ανάπτυξης Μετρό, προκύπτει ότι ο αριθμός τους ανέρχεται σε 31.500 οχήματα, ημερησίως, που μεταφέρουν 554.000 επιβάτες. Η δε κατανομή τους (ανά νομό προέλευσης), έχει ως ακολούθως: 28% από Βοιωτία, 18% (Κορινθία), το 13,7% (Εύβοια), 21,3% (Πελοπόννησο πλην Κορινθίας), 10% (υπόλοιπη Στερεά, Θεσσαλία, Σποράδες), 5,4% (Μακεδονία - Θράκη), 3,3% (Δυτική Ελλάδα) και το 0,3% έχει άλλες πέραν των προαναφερθέντων περιοχές προέλευσης.

Αυτή την Κυριακή στο ένθετο περιοδικό «Επτά Ημέρες»

ΠΑΓΚΟΣΜΙΟ ΚΥΠΕΛΛΟ ΠΟΔΟΣΦΑΙΡΟΥ

- ♦ Τα 11 φιλοξενούμενα του ποδοσφαίρου.
- ♦ Οι περίεργοι αριθμοί.
- ♦ Ο «κίτριος» πηχ με γλάφυρο πορπής.
- ♦ Τα μέτρα ασφαλείας στη Γαλλία.
- ♦ Οι πόλεις και τα γήπεδα.
- ♦ Πλευριστήματα και αδυναμίες των 32 ομάδων.
- ♦ Το πρόγραμμα και οι τηλεοπτικές μετδόσεις.

- ♦ Τι αλλάζει στους κανονισμούς.
- ♦ Η ιστορία του Μουνιάλ μέσα από τις πιο ενδιαφέροντες συνθήκες κάθε περιόδου.



Η παρ. από την ΕΠΙΤΑ ΗΜΕΡΕΣ, 20/5/98, το 5000ο τεύχος από την ΕΠΙΤΑ ΗΜΕΡΕΣ.

Η ΚΑΘΗΜΕΡΙΝΗ

Σκοτώθηκε η Ελλη Πηλίδου, 26 ετών, δασκάλα, κάτοικος Ζωγράφου που επέβαινε στο αυτοκίνητο του βουλευτή.

ΕΠΙΚΑΙΡΟΤΗΤΑ

Βουλευτής αρνήθηκε να υποβληθεί σε αλκοτέστ

Μετά το θανατηφόρο τροχαίο δυστύχημα που ο ίδιος προκάλεσε

Σε πολιτικό θέμα τείνει να καταλήξει η πρωτοφανής πράξη του βουλευτή της Νέας Δημοκρατίας Κων. Καραμηνά, 50 ετών, να αρνηθεί να υποβληθεί σε αλκοτέστ, ύστερα από θανατηφόρο τροχαίο δυστύχημα που είχε ο ίδιος προκαλέσει, κάνοντας χρήση της βουλευτικής του ασυλίας! Ο βουλευτής Σάμου οδηγώντας χθες τα ξημερώματα μία Μερσεντές, για αδιευκρίνιστους μέχρι στιγμής λόγους ξέφυγε από την πορεία του, έπεσε σε σταθμευμένα αυτοκίνητα και σταμάτησε σε μία κολώνα. Αποτέλεσμα ήταν να σκοτωθεί μία κοπέλα, η Ελλη Πηλίδου, 26 ετών, δασκάλα, κάτοικος Ζωγράφου.

Μιλώντας χθες το βράδυ σε τηλεοπτικούς σταθμούς, ο Καραμηνάς υποστήριξε ότι δεν θυμάται ότι του ζήτησαν οι αστυνομικοί να υποβληθεί σε αλκοτέστ, χωρίς όμως να μπορεί να αποκλείσει το γεγονός. Ανέφερε ότι αν καταλάβαινε ότι έπρεπε να κάνει αλκοτέστ, δεν θα είχε αντίρρηση, γιατί είχε πει μόνο δύο ούισκου, και ότι δεν είχε αναπτύξει υπερβολική ταχύτητα. Αντίθετα, αυτόπτες μάρτυρες υποστήριξαν ότι ο οδηγός της μοι-

ραίας Μερσεντές ήταν μεθυσμένος και είχε αναπτύξει υπερβολική ταχύτητα. Η μητέρα μάλιστα της Ελλης Πηλίδου, σύμφωνα με πληροφορίες, ανέφερε ότι και η δεύτερη κόρη της ήταν έτοιμη να μπει στην Μερσεντές του βουλευτή, αλλά όταν είδε σε τι κατάσταση ήταν ο Καραμηνάς, αποφάσισε να πάει μόνη στο σπίτι της.

Το δυστύχημα έγινε στις 4 τα ξημερώματα στην οδό Υμηττού 241, στο ύψος του Α' Νεκροταφείου. Ο βουλευτής της Νέας Δημοκρατίας οδηγούσε το υπ' αριθμόν ΜΟΑ 3334 Ι.Χ. αυτοκίνητο, μάρκας Μερσεντές, με κατεύθυνση την λεωφόρο Βουλιαγμένης. Στο αυτοκίνητο, εκτός του βουλευτή επέβαιναν ο φίλος του Αρτ. Πανούσος, 32 ετών, έμπορος από την Σάμο, και στο πίσω κάθισμα η κοπέλα.

Όπως κατέθεσαν στους αστυνομικούς οι δύο άνδρες, λίγη ώρα πριν βρισκονταν στο μπαρ «Ραντεβού», το οποίο ανήκει στον αδελφό του αστυφύλακα-φρουρού του βουλευτή, και ο ιδιοκτήτης τους ζήτησε να μεταφέρουν την 26χρονη στο

σπίτι της. Οι Καραμηνάς και Πανούσης κατέθεσαν επίσης ότι δεν γνώριζαν τα στοιχεία της κοπέλας, και έτσι χρειάστηκε να γίνει δακτυλοσκοπική έρευνα για να εξακριβωθεί αργά το απόγευμα χθες η ταυτότητα της νεκρής.

Ξαφνικά η Μερσεντές ξέφυγε από τον έλεγχο του Καραμηνά, έστριψε αριστερά, καβάλησε την νησίδα και στη συνέχεια άρχισε να προσκρούει σε σταθμευμένα αυτοκίνητα. Η τρελή πορεία του αυτοκινήτου σταμάτησε σε μία κολώνα της ΔΕΗ. Ο Καραμηνάς και ο Πανούσης τραυματίστηκαν ελαφρά επειδή φορούσαν ζώνες ασφαλείας ενώ ενεργοποιήθηκαν και οι δύο αερόσακοι. Αντίθετα η άτυχη κοπέλα μεταφέρθηκε στο Λαϊκό Νοσοκομείο, όπου οι γιατροί διαπίστωσαν τον θάνατό της.

Όταν οι αστυνομικοί της Τροχαίας ζήτησαν από τον οδηγό της Μερσεντές να υποβληθεί σε αλκοτέστ, όπως θα ήταν υποχρεωμένος να υποβληθεί ο κάθε πολίτης που είχε προκαλέσει δυστύχημα, και μάλιστα θανατηφόρο, ο Καραμηνάς αρνήθηκε λέγοντας ότι... είναι βουλευτής!



Η Μερσεντές του βουλευτή Σάμου κ. Καραμηνά την οποία οδηγούσε χθες τα ξημερώματα και για αδιευκρίνιστους μέχρι στιγμής λόγους ξέφυγε από την πορεία του, έπεσε σε σταθμευμένα αυτοκίνητα και σταμάτησε σε μία κολώνα. Αποτέλεσμα ήταν να σκοτωθεί η συνεπιβάτις, Ελλη Πηλίδου, κάτοικος Ζωγράφου.

«Δεν απαιτείται άδεια για τα αυτόφωρα»

Το άρθρο 62 του Συντάγματος θεσπίζει το ποινικά ακαταδίωκτο του βουλευτή για όσο χρόνο διαρκεί η βουλευτική περίοδος. Συγκεκριμένα, στην πρώτη παράγραφο του άρθρου ορίζει τα εξής: «Όσο διαρκεί η βουλευτική περίοδος ο βουλευτής δεν διώκεται ούτε συλλαμβάνεται ούτε

φυλακίζεται ούτε με άλλο τρόπο περιορίζεται χωρίς άδεια του Σώματος».

«Το άρθρο 62 του Συντάγματος —ανέφερε στην «Κ» ο αναπληρωτής καθηγητής Συνταγματικού Δικαίου στο Πανεπιστήμιο Αθηνών κ. Ι. Βολουδάκης— και πιο συγκεκριμένα το σημείο όπου αναφέρεται σε μη περιορισμό του θα είχε, ως φαίνεται, υπόψιν

του ο βουλευτής της Νέας Δημοκρατίας Κωνσταντίνος Καραμηνάς όταν αρνήθηκε να υποβληθεί σε αλκοτέστ, λίγες ώρες μετά το ατύχημα, καθώς δεν υπήρχε άδεια της Βουλής. Μόνο που το ίδιο άρθρο θέτει μία εξαίρεση στον κανόνα ορίζοντας ότι "δεν απαιτείται άδεια για τα αυτόφωρα κακουργήματα". Εξαίρεση στην οποία υπόκειται, όπως όλα δείχνουν, ο εν λόγω βουλευτής. Κακώς, λοιπόν, αρνήθηκε ο βουλευτής.

«Πρόκειται για μία ακόμη περίπτωση, συνεχίζει ο κ. Βολουδάκης, η οποία αποδεικνύει ότι οι ρυθμίσεις του άρθρου 62 είναι απηρχαιωμένες. Το περιστατικό αυτό αποδεικνύει για μία ακόμη φορά την επιτακτική ανάγκη αναθεώρησης, ούτως ώστε στην περίπτωση που προφανώς δεν υφίστανται πολιτικοί λόγοι να χορηγεί η Βουλή την άδεια». Πάντως, η Βουλή έχει παράδοση άρνησης χορήγησης

αδειάς για δίωξη, αφού από το 1974 έως σήμερα μόλις 2 από τις 650 αιτήσεις έγιναν δεκτές.

Επισημώς η Νέα Δημοκρατία δεν εκφράζει άποψη, εφόσον το θέμα έχει πάρει το δρόμο της Δικαιοσύνης. Ωστόσο ήταν εντονότερες οι αποδοκιμασίες των βουλευτών της Ν.Δ. εναντίον του Κωνσταντίνου Καραμηνά, κυρίως γιατί, όπως έλεγαν «δεν είναι εικόνα βουλευτού αυτή» ενώ θεωρούσαν εντελώς απαράδεκτο - εάν τελικά αποδειχθεί αληθινό - το ότι δεν δέχθηκε να υποστεί αλκοτέστ ισχυριζόμενος ότι «είναι βουλευτής». Οι ίδιοι κύκλοι της Ρηγιλλής τόνιζαν ότι η Νέα Δημοκρατία είναι εκείνη που είχε ζητήσει να μην τίθεται υπό την κρίση του βουλευτικού σώματος η άρση της βουλευτικής ασυλίας, αλλά αυτόματα οι βουλευτές για αξιόποινες πράξεις να παραπέμπονται στη δικαιοσύνη.

Τετράωρη απολογία του Ιωσήφ Βαγιωνή

Επέμεινε ότι ήταν ατύχημα

«Πληρώνω και υποφέρω...» ήταν τα λόγια που είπε ο Ιωσήφ Βαγιωνής αρχίζοντας την απολογία του ενώπιον των δικαστών του Μικτού Ορκωτού Εφετείου Αθηνών. Ηταν η στιγμή που άρχιζε να ξετυλίγει το κουβάρι των αναμνησεών...

Οκτώ χρόνια μετά το μοιραίο βράδυ της 18ης Φεβρουαρίου, κράτησε χθες και πάλι στα χέρια του το «καταραμένο» —όπως το χαρακτήρισε— εφίδιο. «Αν έχεις ψυχή και κουράγιο, έλα και πέσε πάνω του...» είχε προκαλέσει τότε τη Νέλλη Πίσχου —τη γυναίκα που αγάπησε στα όρια της ψύχωσης— καθώς ο ίδιος ισχυρίστηκε, όταν εκείνη του έλεγε ότι θέλει να δώσει τέλος στη ζωή της.

Πρώτος σταθμός της τετράωρης απολογίας του ήταν τα βιώματα της παιδικής του ηλικίας. Υστερα μίλησε για την πολυχρονη συμβίωσή του με τη σύζυγό του Λέλα. Επίσης περιέγραψε την τραυματική εμπειρία της αυτοκτονίας του πατέρα του, που —όπως τόνισε χαρακτηριστικά— στιγμάτισε τη μετέπειτα ζωή του.

Αναφερόμενος στη σχέση του με τη Νέλλη Πίσχου έκανε λόγο για «ταύτιση και ερωτικό δέσιμο». Την χαρακτήρισε ως ευαίσθητη κοπέλα και πρόσθεσε ότι πολλές φορές προσπάθησαν μάταια να χωρίσουν. Στο σημείο αυτό ο Βαγιωνής έκανε μια μικρή παύση. Σκούπισε τον ιδρώτα από το πρόσωπό του και συνέχισε να εξιστορεί τις δραματικές λεπτομέρειες της μοιραίας νύχτας. «Είχαμε πει πολύ. Συνεχώς μου έλεγε ότι θέλει να αυτοκτονήσει. Ηρθε καταπάνω στο εφίδιο, νομίζοντας ότι θα φοβηθώ. Δεν πίστευα ότι θα το κάνει...». Καταλήγοντας ο Βαγιωνής χαρακτήρισε τον εαυτό του «θλιβερό απολογητή παλαιών ημερών» και απευθυνόμενος στους δικαστές είπε: «Μπορώ να σας κοιτάξω στα μάτια και με το χέρι στην καρδιά να σας πω ότι αυτή η τραγωδία ήταν αταίτια. Δεν είμαι δολοφόνος. Θα το λέω και θα το φωνάζω μέχρι να πεθάνω...». Η δίκη θα συνεχισθεί την Παρασκευή με την αγόρευση του εισαγγελέα.

Με δύο συζύγους επί πέντε χρόνια

Οδηγός φορτηγού στη Θεσσαλονίκη

ΘΕΣΣΑΛΟΝΙΚΗ. Ο Αριστοτέλης Μ., οδηγός φορτηγού αυτοκινήτου από τη Θεσσαλονίκη σε βάρος του οποίου εκκρεμεί καταδικαστική απόφαση για διαγμία, είναι χριστιανός ορθόδοξος, δεν έχει ασπαστεί τη θεωρία του Αλάχ, ώστε να μπορεί να παντρευτεί δυο ή και περισσότερες γυναίκες.

Παντρεύτηκε το 1979 στη Θεσσαλονίκη την αγαπημένη του Ζωή Α., με την οποία έκανε ένα παιδί και όλα κυλούσαν ήσυχα στη ζωή του ώσπου το 1991 γνώρισε στο Ελευθεροχώρι Πιερίας την Ευγενία Κ.

Ο έρωτας ήταν κεραυνόβολος και ο Θεσσαλονικιός εμφανίστηκε σαν ανύπανδρος, η νεαρή πίστεψε σ' αυτόν και παντρεύτηκαν. Τον ίδιο χρόνο κίολας περιήλθε εις γάμου κοινωνία μαζί της και στον επόμενο ήρθε στον κόσμο και ο καρπός του γάμου, ένα χαριτωμένο αγοράκι.

Επί πέντε σχεδόν χρόνια, όπως αναφέρει στη μήνυσή της η πρώτη του γυναίκα, περνούσαν ζωή χαρισάμενη καθώς ο σαραντάχρονος τα κατάφερνε σ' όλα τα επίπεδα μια χαρά με τις δύο οικογένειες, ώσπου κάποια στιγμή υποψιάστηκε από μια φωτογραφία που βρήκε στο πορτοφόλι του και ερευνώντας έμαθε τα πάντα. Με την τροπή που πήραν τα πράγματα ο σύζυγος βρέθηκε ενώπιον διλήμματος για το με ποίαν θα πάει και ποίαν θα αφήσει.

Μια νύχτα λοιπόν, πήρε την δεύτερη γυναίκα του και το έσκασαν στη Γερμανία. Το τριμελές πλημμελειοδικείο Θεσσαλονίκης όμως τον καταδίκασε σε φυλάκιση τριάντα μηνών, αλλά άσκησε έφεση για να αποδείξει όμως τι, αφού και ο δεύτερος γάμος έγινε κανονικά, με παπά και κουμπάρο, δίχως να διαλυθεί ο πρώτος.

Τι εγκρίνει και τι απορρίπτει το Κεντρικό Αρχαιολογικό Συμβούλιο για την ενοποίηση των Αρχαιολογικών Χώρων της Αθήνας.

ΕΠΙΚΑΙΡΟΤΗΤΑ

Ξαναζωντανεύει ο... Ιλισός στο Ολυμπείον

Αίρεται η απομόνωση του χώρου ο οποίος ενώνεται με το Ζάππειο και τον Εθνικό Κήπο - Πεζοδρομείται η λεωφόρος Βασιλίσσης Ολγας

Τελικά, η ενοποίηση των αρχαιολογικών χώρων της Αθήνας συμπεριλαμβάνει ή όχι το χώρο του Ολυμπίου Διός; Αν εννοούμε την ουσιαστική ένωση του με Στάδιο - λόφο Αρδηττού, από τη μια, και με Πλάκα - Ακρόπολη, από την άλλη, φαίνεται ότι εδώ δεν έχουμε ενοποίηση, παρά μόνο ο' ένα στοιχειώδες και... κατώτατο επίπεδο: με υπόγειες διαβάσεις. Αν όμως εννοούμε την πλήρη ένωση του με Ζάππειο και Κήπο, τότε, ναι, η ενοποίηση ι-

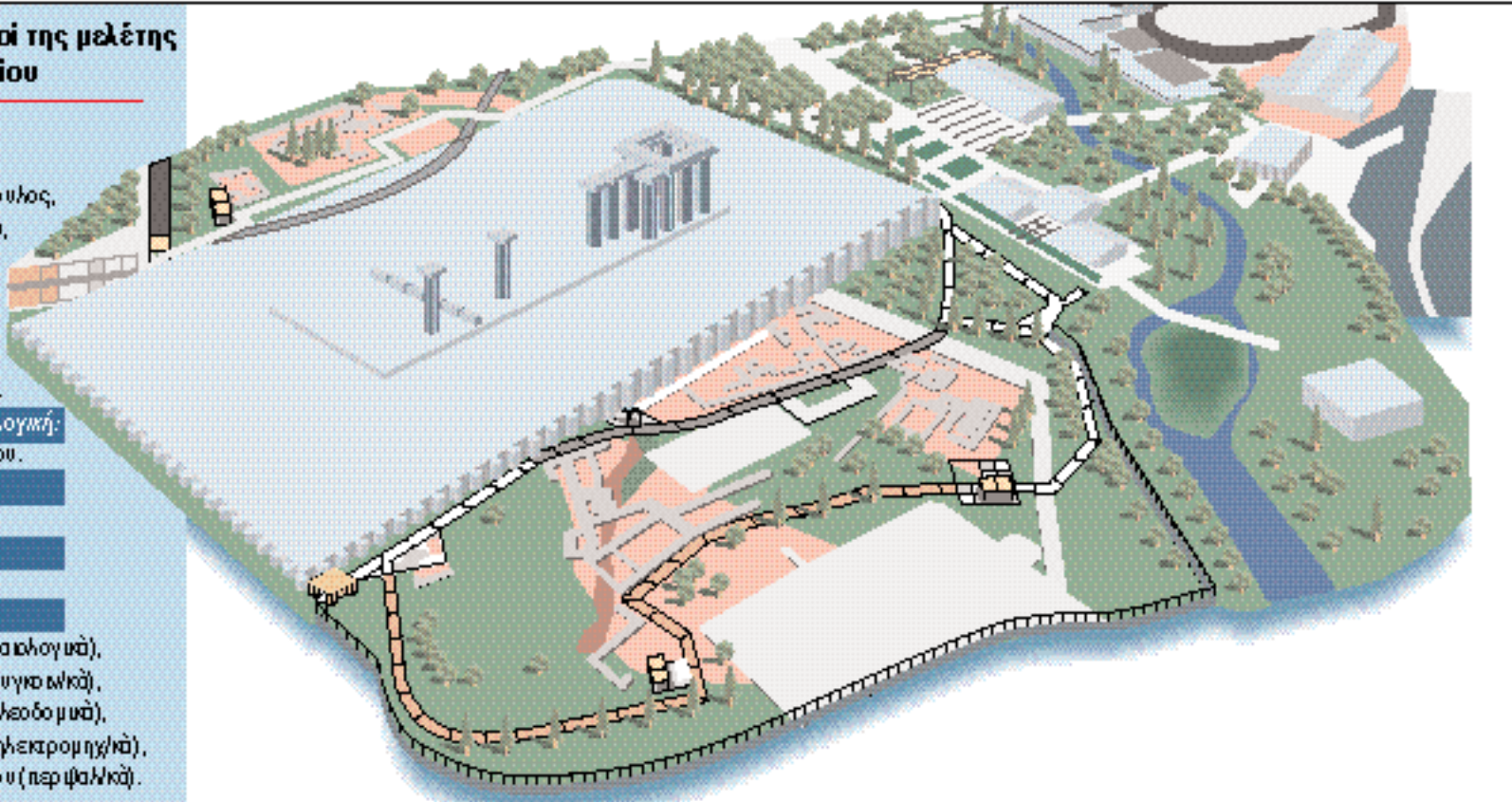
Του Βασίλη Αγγελικούπουλου

σχύει κι εδώ. Αν μη τι άλλο, αίρεται η απομόνωση στην οποία είναι μέχρι σήμερα καταδικασμένο αυτό το τόσο κεντρικό και τόσο «ξένο» κομμάτι της πόλης.

Η «Καθημερινή» άνοιξε προχθές Κυριακή τον Φάκελο Ενοποίησης και αρχίζει σήμερα από το Ολυμπείο την ιδιαίτερη παρουσίαση των αποφάσεων που έχουν ληφθεί για καθεμιά από τις έξι περιοχές της Ενοποίησης. Πρόκειται για τις αποφάσεις του Κεντρικού Αρχαιολογικού Συμβουλίου (ΚΑΣ), και κατά προέκταση του υπουργού Πολιτισμού, επάνω στις έξι προμελέτες, οι οποίες, με τις τροποποιήσεις του ΚΑΣ, παραπέμπονται τις μέρες αυτές στη νεοσύστατη ανώνυμη εταιρεία «Ενοποίηση Αρχαιολογικών Χώρων Αθήνας» (ΕΑΧΑ) για τη σύνταξη οριστικών μελετών και άμεση, ως το τέλος του χρόνου, έναρξη των έργων.

Περσιφιγμένος από λεωφόρους βαριάς κυκλοφορίας, με θλιβερό μέτωπο τη βυθισμένη και εκτεθειμένη σε εικοσιτετράωρο φούμο Πύλη του Αδριανού, ο χώρος του Ολυμπίου δεν περιλαμβάνει μόνο το ναό του Διός (1), όπως νομίζουμε οι περισσότεροι, αλλά και πολλά άλλα ενδιαφέροντα αρχαία ιερά (2), τα Παριλία λεγόμενα, γιατί ήταν χτισμένα δίπλα στην κοίτη του πάλα ποτέ Ιλισού ποταμού - η οποία, λέει, θα ξαναζωντανεύει! Το λέει η προμελέτη, και εκεί επάνω μάλιστα δόμησε την πρόταξη της για ανάπλαση του χώρου (3). Υπάρχουν βέβαια και πλήθος άσχετες με τον αρχαιολογικό χώρο εγκαταστάσεις - Κολυμβητήριο, Εθνικός Γ.Σ., Ομίλος Αντισφαιρίσεως κ.ά. - τις οποίες

- Οι δημιουργοί της μελέτης του Ολυμπίου**
- Αρχιτεκτονική:** Δ. Κατζιράκης, Η. Παπαγιάννης, Ν. Προβεγγίου, Ε. Τσαούση, Γ. Τσαμπέρης, Δ. Διγενής.
 - Τοπογραφική:** Σ. Δρακόπουλος.
 - Ηλεκτρομολογική:** Α. Σταματοπούλου.
 - Στοίχιση:** Π. Κωνδής.
 - Φωτογραφική:** Π. Μαρσέλλος.
 - Σύμβουλοι:** Θ. Κωνσόλα (αρχαιολογικά), Ν. Βοσκόπου (ιστορικά), Π. Λουκάκης (πολεοδομικά), Δ. Ξηνοτάκης (ηλεκτρομολογικά), Σ. Παπαρηγόριου (περιβαλλοντικά).



το ΚΑΣ θέλει να διώξει, η μελέτη εν μέρει και η πολιτική ηγεσία του ΥΠΠΟ καθόλου... Υπάρχουν τέλος και χριστιανικά μνημεία - η παλαιοχριστιανική Βασιλική του Λεωνίδα (η πρώτη εκκλησία της Αθήνας) και η Αγία Φωτεινή, δηλαδή υπάρχει ένας αχταρμάς πραγμάτων στον κατακερματισμένο εσωτερικά και απομονωμένο εξωτερικά χώρο, ο οποίος χρειάζεται ένα εφ'επαρχής και συνολικό κοίταγμα, ώστε να νοικοκυρευτεί, να διαφυλάττει και να δείχνει σωστά τα μνημεία του και, κυρίως, να ενωθεί λειτουργικά με τη ζωή της πόλης.

Αυτός είναι και ο στόχος της προμελέτης, τα βασικά σημεία της οποίας παρουσιάζουμε σήμερα εδώ, μαζί με τις σχετικές αποφάσεις του ΚΑΣ, το οποίο ομόφωνα την ενέκρινε, απορρίπτοντας ή τροποποιώντας επιμέρους σημεία

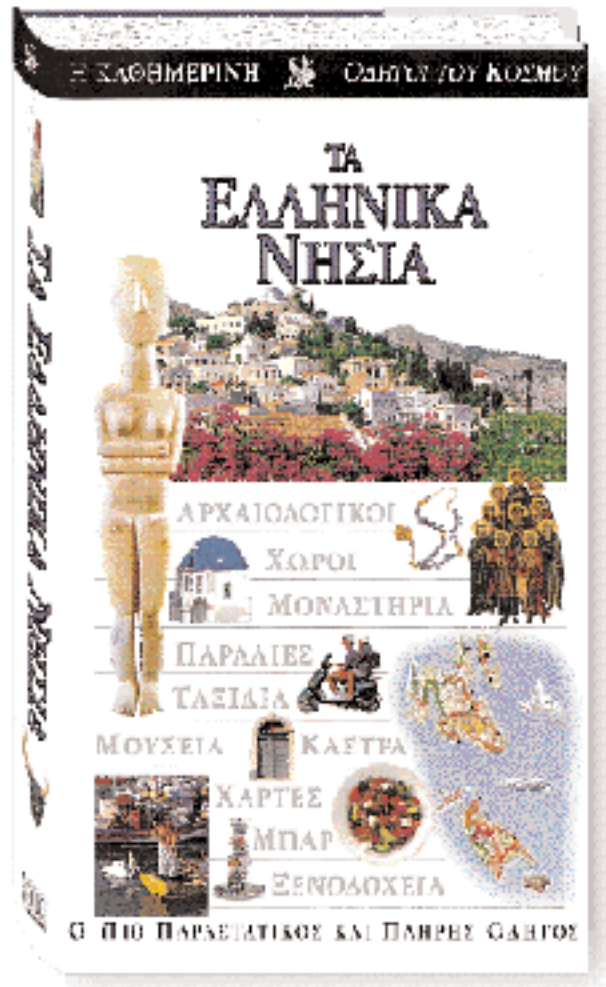
της. Συγκεκριμένα, προβλέπονται:
● Έξω κλειστός...
● Πεζοδρόμηση της Λεωφ. Ολγας και ένωση του Ολυμπίου με το Ζάππειο. Το ΚΑΣ συμφωνο (4).
● Υποβιβασμός της Λεωφ. Αμαλίας από Πύλη Αδριανού ως την οδό Διάκου, ώστε στην επιφάνεια να ενωθεί το Ολυμπείο με την Ακρόπολη, ή κατασκευή υπόγειας διάβασης προς την πεζοδρομούμενη Διονυσίου Αρεοπαγίου (5). ΚΑΣ: δεν αποδέχεται την υπογειοποίηση της Αμαλίας, γιατί θα προσκρούσει σε αρχαία. Προκρίνει υπόγεια διάβαση, την οποία όμως μεταθέτει στο ύψος της Συγγρού, γιατί εκεί υπάρχουν λιγότερα αρχαία (6). Προτείνει επίσης να χαμηλώσει η Αμαλία όσο χρειάζεται για να έρθει στην ίδια στάθμη με την Πύλη Αδριανού (τα αρχαία είναι σε μεγαλύτερο βάθος).

● Καταβύθιση της Λεωφ. Αρδηττού από Μουσούρου ως Ερατοσθένους, ώστε να ενωθεί Ολυμπείο - Ζάππειο με Αρδηττό - Στάδιο (7). ΚΑΣ: Υπόγεια διάβαση προς το Στάδιο. Διαφωνεί και με τον καταβύθισμα του ενός σκέλους της Αρδηττού, προκειμένου να περιληφθεί στο χώρο το ιερό της Αρτέμιδος Αγροτέρας που υπάρχει σε πλησίον οικοδ. τετράγωνο.
● Μέσα στο χώρο
● Διαμόρφωση χώρου Πύλης Αδριανού (8).
● Αναύσταση της αρχαίας κοίτης του Ιλισού (3), αποκατάσταση του φυσικού ανάγλυφου, αναβάθμιση του πράσινου κ.τ.λ. ΚΑΣ: Ναι για την κοίτη του Ιλισού, εφ' όσον εξασφαλιστεί συνεχής ροή υδάτων.
● Επέκταση και αναδιοργάνωση του αρχ. χώρου, στον οποίο εντάσσονται τα Παριλία Ιερά και η Βασιλική Λεωνίδα. Νέες περιφράξεις. Ανάδειξη αρχαίων διαδρομών και μνημείων. Δημιουργία δρομικών για επισκέπτες, με στάσεις όπου θα υπάρχουν ελαφρές εγκαταστάσεις για ενημέρωση και ανάπαυση (9). ΚΑΣ: Μόνο ένα κεντρικό σημείο στάσης και ενημέρωσης στα ΝΔ. του ναού. Οχι περιφράξη με τάφο στο ναό του Διός. Οι αρχαίες διαδρομές να μην υποστούν συνείψεις από την κατασκευή των νέων.
● Τοποθέτηση προστατευτικού στέγαστρου στη Βασιλική του Λεωνίδα με πιθανή επανατοποθέτηση των ψηφιδωτών δαπέδων της (σήμερα στο Βυζαντινό Μουσείο). Ιδιαίτερη περιφράξη του χώρου (10). ΚΑΣ: Ναι στο στέγαстро - η

μορφή του να εγκριθεί από την αρμόδια Δ/ση ΥΠΠΟ. Οχι ξεχωριστή περιφράξη.
● Απομακρύνεται το Κολυμβητήριο και στο σκάμα του κατασκευάζεται υπόγειο γκαράζ. Πλατεία στην ταράτσα του -ίδιο επίπεδο με την Αρδηττού- με αναψυκτήριο κ.τ.λ. (11) ΚΑΣ: Οχι γκαράζ - το θέμα των γκαράζ στην περιμετρο της ενοποίησης θα εξεταστεί συνολικά. Το κολυμβητήριο να επικαματωθεί και φυτευθεί. (Πλην όμως, σύμφωνα με πληροφορίες της Κ. η ηγεσία του ΥΠΠΟ τάσσεται υπέρ της διατήρησης του Κολυμβητηρίου).
● Εξυγίανση των εγκαταστάσεων Εθνικού (12). Κατεδαφίζονται τα αυθαίρετα αλλά ανεγείρονται δύο νέα κτίρια (700 τ.μ. αποδυτήρια κ.τ.λ.) και δύο νέα γήπεδα μπάσκετ (13) και βόλεϊ (14). ΚΑΣ: Καμία νέα εγκατάσταση. Εγκρίνεται μόνο η διατήρηση του υπάρχοντος στίβου, με αποδυτήρια κ.τ.λ., έως ότου απομακρυνθούν κι αυτά.
● Απομάκρυνση των εγκαταστάσεων Ομίλου Αντισφαιρίσεως. Τα λιθόκτιστα κτίρια του διατηρούνται και στεγάζονται νέες λειτουργίες (15). Δημιουργούνται χώροι εκθέσεων, υπαίθριοι και στεγαζόμενοι, κυρίως γλυπτικής, και κέντρο πληροφόρησης επισκεπτών, αναψυκτήριο κ.τ.λ., με κατασκευές ελαφρές, αναστρέψιμες (16). ΚΑΣ: Να διατηρηθεί μόνο ένα λιθόκτιστο του Ο.Α.Α. -όλες οι άλλες εγκαταστάσεις του να κατεδαφιστούν, όπως και τα δύο κτίσματα εκάτερωθεν της εισόδου του Εθνικού. (Η ηγεσία του ΥΠΠΟ, όμως, δεν θα ζητήσει την απομάκρυνση του Ο.Α.Α.). Το ΚΑΣ δεν εγκρίνει και τις εγκαταστάσεις για εκθέσεις κ.τ.λ. Το κέντρο πληροφόρησης κ.τ.λ. θα μπορούσε να στεγαστεί σε κτίσμα που προβλέπει η προμελέτη κοντά στη Βασιλική του Λεωνίδα ως κέντρο πληροφόρησης βυζαντινών αρχαιοτήτων (17).
● Δημιουργία δύο νέων προσβάσεων στο χώρο της Αγ. Φωτεινής (18).
● Τέλος, η μελέτη προβλέπει αναγκαίες επεμβάσεις στα περίε της περιοχής οικ. τετράγωνα (καθαίρεση ορόφων, διαμόρφωση προσόψεων, απαλλοτριώσεις, πλακοστρώσεις κ.ά.), τα οποία φαντάζουν όμως μάλλον ουτοπικά...

ΤΑΞΙΔΕΥΤΕ ΜΕ ΤΗΝ «Κ» ΣΕ ΟΛΟ ΤΟΝ ΚΟΣΜΟ

Οι καλύτεροι ταξιδιωτικοί οδηγοί στον κόσμο τώρα και στην Ελλάδα από την «Καθημερινή»



ΟΔΗΓΟΙ ΤΟΥ ΚΟΣΜΟΥ

- Απαραίτητοι σε όσους ταξιδεύουν και αναζητούν μια σύγχρονη πηγή γνώσης για όλα τα φημισμένα μέρη του κόσμου
- Με πλούσιο φωτογραφικό υλικό, πολύχρωμους χάρτες, τρισδιάστατες παραστάσεις και άριστα ταξινομημένες χρήσιμες πληροφορίες
- Υψηλή ποιότητα έκδοσης

ΠΑΡΙΣ, ΕΛΛΗΝΙΚΑ ΝΗΣΙΑ, ΡΩΜΗ, ΛΟΝΔΙΝΟ, ΝΕΑ ΥΟΡΚΗ, ΦΛΩΡΕΝΤΙΑ, ΒΕΝΕΤΙΑ, ΠΡΑΓΑ, ΒΙΕΝΝΗ, ΑΘΗΝΑ ΚΑΙ ΗΠΕΡΩΠΙΚΗ ΕΛΛΑΔΑ, ΧΑΒΑΗ, ΚΩΝΣΤΑΝΤΙΝΟΥΠΟΛΗ, ΜΟΣΧΑ, ΤΑΪΛΑΝΔΗ, ΣΑΒΑΝΝΙΑ...

ΜΟΥΣΙΚΗ ΤΟΥ ΚΟΣΜΟΥ

Ένα συλλεκτικό CD με αυθεντική νησιώτικη μουσική από το Β. Αιγαίο, τις Κυκλάδες, τα Δωδεκάνησα, την Κρήτη και το Ιόνιο



Σε συνεργασία με τον διεθνή εκδοτικό οργανισμό «DORLING KINDERSLEY»



ΚΑΘΕ ΜΗΝΑ ΕΝΑΣ ΟΔΗΓΟΣ ΚΑΙ ΕΝΑ CD ΜΕ 15 ΜΟΝΟ ΚΟΥΠΟΝΙΑ

ΙΟΥΝΙΟΣ Για να αποκτήσετε τον ταξιδιωτικό οδηγό «Τα Ελληνικά Νησιά» και το δεύτερο CD της σειράς «Μουσική του Κόσμου», με ΠΑΡΑΔΟΣΙΑΚΑ ΝΗΣΙΩΤΙΚΑ ΤΡΑΓΟΥΔΙΑ αρκεί να συγκεντρώσετε τον Ιούνιο 15 κουπόνια που δημοσιεύονται καθημερινά και την Κυριακή στην «Καθημερινή».

Από 6/7/98 μπορείτε να παραλαμβάνετε τον Οδηγό και το CD από τα γνωστά σημεία, παραδίδοντας τα κουπόνια και καταβάλλοντας 3.500 δρχ.

Η ΚΑΘΗΜΕΡΙΝΗ ΟΔΗΓΟΙ ΤΟΥ ΚΟΣΜΟΥ

ΠΑΡΑΔΟΣΗ ΚΑΙ ΜΕ COURIER

Όσοι αναγνώστες κατοικούν στην ευρύτερη περιοχή Αθηνών - Πειραιώς μπορούν, εφόσον το επιθυμούν, να παραλάβουν το CD και τον οδηγό στο σπίτι ή στο γραφείο, με courier. Αρκεί μόνο να ταχυδρομήσουν συμπληρωμένο με τα στοιχεία τους το ετήσιο παραγγελίας που δημοσιεύεται δεξιά, μαζί με τα 15 κουπόνια στην παρακάτω διεύθυνση:

Προς την εφημερίδα
ΚΑΘΗΜΕΡΙΝΗ - Τμήμα προσφορών
 Σακράτου 57-10431 Αθήνα

Η παράδοση θα γίνει εντός του ΙΟΥΛΙΟΥ από ετήσια ταχυμεταφορών στην οποία και θα καταβληθούν 3.500 δρχ. σ.μ 500 δρχ. για έξοδα διανομής.

ΔΕΛΤΙΟ ΠΑΡΑΓΓΕΛΙΑΣ

ΕΠΩΝΥΜΟΣ:.....
 ΟΝΟΜΑ:.....
 ΟΔΟΣ:..... ΑΡΙΘΜ.:..... Τ.Τ.:.....
 ΠΟΛΗ:.....
 ΤΗΛΕΦΩΝΟ:.....

* Σε περίπτωση απαγγελίας διεύθυνσης δίνεται στο επώνυμο συμπλήρωση των στοιχείων της απεύθυνσης.

Προσφορές: **ΤΑ ΕΛΛΗΝΙΚΑ ΝΗΣΙΑ** και **CD ΠΑΡΑΔΟΣΙΑΚΑ ΝΗΣΙΩΤΙΚΑ**

Τα περισσότερα έλκη στομάχου χρειάζονται 7 ως 8 ημέρες για να αντιμετωπιστούν αλλά ορισμένα μπορεί να διαρκέσουν ως και 15 ημέρες.

ΥΓΕΙΑ

Κρέμα για τα έλκη στο στομάχι

Ηδη έχει αρχίσει να συνταγογραφείται στις ΗΠΑ - Μειώνει κατά μία ημέρα το χρόνο που απαιτείται για την ανακούφιση του ατόμου

Φάρμακο θεωρείται υπεύθυνο για κατάθλιψη

Μια νέα κρέμα ανακάλυψαν οι επιστήμονες ερευνητές για την αντιμετώπιση των ελκών στομάχου. Δεν πρόκειται όμως για θεραπεία, αλλά για μια εξέλιξη στον τομέα της έρευνας. Οι ερευνητές γνωρίζοντας ότι ένα στα πέντε άτομα υποφέρουν από έλκη, ανακοίνωσαν ότι η κρέμα αυτή μειώνει, κατά μία ημέρα, το χρόνο που απαιτείται για την ανακούφιση από τις επώδυνες αλλοιώσεις στα χείλη. Σε μελέτη τους που πραγματοποιήσαν σε έξι πόλεις των ΗΠΑ και της Μ. Βρετανίας, οι μισοί από τους 1.573 κατά τα άλλα υγιείς ασθενείς έκαναν επάλειψη στα έλκη τους με πενικλοβρί (peniclovir) μια κρέμα κατά των ιών,

κάθε δύο ώρες. Αφού συνέκριναν τα αποτελέσματα με μία άλλη ομάδα που επάλειψε ψευδοφάρμακο, διαπίστωσαν ότι το φάρμακο εξαφανίζει τον πόνο πιο γρήγορα και καθιστούσε τα έλκη μη μολυσματικά γρηγορότερα. Οι ερευνητές ανακοίνωσαν τα αποτελέσματα της μελέτης τους πριν από λίγους μήνες στην ιατρική επιθεώρηση της

Αμερικανικής Ιατρικής Ένωσης (Journal of the American Medical Association). Τα περισσότερα έλκη χρειάζονται 7 έως 8 ημέρες για να αντιμετωπιστούν, αλλά ορισμένα μπορεί να διαρκέσουν έως 15 ημέρες. Όσο πιο σύντομα χορηγήθηκε η κρέμα πενικλοβρί τόσο πιο αποτελεσματική ήταν. Σε άλλες

μελέτες διαπιστώθηκε ότι η ασπιρίνη, συγγενής της πενικλοβρί, είχε αντιφατικά αποτελέσματα όσον αφορά την ταχύτητα θεραπείας των ελκών. Και τα δύο φάρμακα εμποδίζουν το μεταβολισμό του ιού. Η διαφορά είναι ότι η κρέμα πενικλοβρί διατηρείται για μεγαλύτερο χρονικό διάστημα στο ε-

σωτερικό του κυττάρου, κάτι που μπορεί να την καθιστά περισσότερο αποτελεσματική», είπε ο Sportswood Spruance, ένας από τους συγγραφείς της μελέτης και καθηγητής Ιατρικής, στην Ιατρική Σχολή της Utah. Με βάση αυτή, καθώς και μία άλλη μελέτη, η κρέμα πενικλοβρί έχει ήδη ξεκινήσει να συνταγογραφείται στις ΗΠΑ.

Οι αποκλειστές διόδων αβροβίου, φάρμακα που χορηγούνται για τον έλεγχο της υψηλής αρτηριακής πίεσης και της σπληνίτιδας, μπορούν να προκαλέσουν κατάθλιψη ακόμη και να οδηγήσουν σε αυτοκτονία, προειδοποίησαν πριν από λίγες ημέρες Σουηδοί επιστήμονες. Η δρ Arne Meleander και οι συναδέλφοί της στο πανεπιστημιακό νοσοκομείο Malmö στη Σουηδία ανακοίνωσαν τα αποτελέσματα δύο ερευνών στις οποίες διαπιστώθηκε με σημαντική αλληλεξάρτηση μεταξύ των φαρμάκων που δούν εμποδίζοντας το αβροβίο να μπει στα κύτταρα και της συχνότητας αυτοκτονιών. Η επιστήμονας στην ανακοίνωσή της, που δημοσιεύθηκε στη Βρετανική Ιατρική Επιθεώρηση ανέφερε ότι πράγματι η λήψη αποκλειστών των διόδων αβροβίου μπορεί να αυξήσει τον κίνδυνο αυτοκτονίας.

Τα υγρά, «ασπίδα» κατά της πέτρας στα νεφρά

Συμπεράσματα μελέτης που έκαναν γιατροί από τη Βοστώνη

Οι γυναίκες που πίνουν αρκετά υγρά είναι λιγότερο πιθανό να αντιμετωπίσουν πρόβλημα ανάπτυξης πέτρας στα νεφρά, ιδιαίτερα μάλιστα αν στα υγρά αυτά περιλαμβάνονται οι καφές, το τσάι και το κρασί. Σ' αυτό το συμπέρασμα κατέληξε μια μεγάλη μελέτη που είδε πρόσφατα το φως της δημοσιότητας. Γιατροί από τη Βοστώνη, και συγκεκριμένα από το νοσοκομείο Brigham και τη σχολή Δημόσιας Υγείας του Χάρβαρντ, διαπίστωσαν ότι οι γυναίκες που έπιναν περισσότερα από 2,5 λίτρα υγρά την ημέρα είχαν κατά ένα τρίτο λιγότερες πιθανότητες να αναπτύξουν νεφρικά προβλήματα σε σύγκριση με αυτές που έπιναν ποσότητα μικρότερη από 1,5 λίτρο. Στη μελέτη που δημοσιεύθηκε πριν από λίγο καιρό στην ιατρική επιθεώρηση

Annals of Internal Medicine, οι επιστήμονες εξέτασαν τη σχέση μεταξύ της πέτρας στα νεφρά και 17 αφεψημάτων, ενώ κάποιος επέμειναν μάλιστα ότι ορισμένα υγρά έχουν ακόμη μεγαλύτερη δράση στη διατήρηση της υγείας των νεφρών. Για παράδειγμα, συσχετίστηκαν τις γυναίκες που έπιναν ημερησίως 240 χιλιοστά του λίτρου κρασί με μείωση του κινδύνου εμφάνισης πέτρας της τάξεως του 59%. Παρόμοια ποσότητα κατανάλωσης καφέ - με καφεΐνη - συνδέθηκε με 10% μείωση του κινδύνου, ενώ ο καφές χωρίς καφεΐνη και το τσάι παρουσίασαν μείωση 9% και 8% αντίστοιχα. Αντιθέτως, η καθημερινή κατανάλωση 240 χιλιοστών του λίτρου χυμού γκρέιπφρουτ εκτιμήθηκε ότι Η έρευνα των επιστημόνων διήρκεσε οκτώ χρόνια

και εξέτασε τις συνήθειες περισσότερων από 81.000 γυναικών ηλικίας 40 ετών ή και μεγαλύτερες. Η μελέτη αυτή είχε ξεκινήσει το 1976 και κατά τη διάρκεια αυτής της περιόδου οι πέτρες στα νεφρά αναπτύχθηκαν σε 719 περιπτώσεις. Τα αποτελέσματα ήταν παρόμοια με τα συμπεράσματα μιας άλλης μελέτης που έχει προηγηθεί και αφορά τους άντρες. Αλλά στις προηγουμένως περιπτώσεις η σχέση της λήψης υγρών και του προβλήματος ήταν μικρή και οι επιστήμονες είχαν συμπεριλάβει μόνο λίγα αφεψήματα στην έρευνά τους. Σήμερα οι επιστήμονες εγγυώνται ότι η καφεΐνη και το αλκοόλ μπορούν να σταματήσουν τον σχηματισμό της πέτρας αυξάνοντας τη ροή των ούρων και μειώνοντας την κατακράτησή τους.



Επιστήμονες υποστηρίζουν ότι η καφεΐνη και το αλκοόλ μπορούν να σταματήσουν τον σχηματισμό πέτρας στα νεφρά.

Ενώ τα αποτελέσματα σχετικά με τον καφέ χωρίς καφεΐνη ίσως υποδεικνύουν και την ωφέλιμη δράση κά-

ποιου άλλου παράγοντα στον καφέ - πέραν της καφεΐνης. Η διαπίστωση ωστόσο

που προβλήθηκε και εξεπλήθη τους επιστήμονες ήταν η σχέση μεταξύ του χυμού γκρέιπφρουτ και της αυ-

ξησης του κινδύνου εμφάνισης νεφρικών προβλημάτων. (Πηγή: Reuters)

ΠΡΟΓΡΑΜΜΑΤΑ ΤΗΛΕΟΡΑΣΗΣ

Table with columns for channel (ET-1), time, and program details.

Table with columns for channel (NET), time, and program details.

Table with columns for channel (ANT1), time, and program details.

Table with columns for channel (MEGA), time, and program details.

Table with columns for channel (ΣΚΑΪ), time, and program details.

Table with columns for channel (STAR), time, and program details.

Table with columns for channel (ET-3), time, and program details.

Table with columns for channel (FILMNET), time, and program details.

Table with columns for channel (KANALI 5), time, and program details.

Table with columns for channel (ΜΑΚΕΔΟΝΙΑ TV), time, and program details.

Table with columns for channel (TV100), time, and program details.

Table with columns for channel (NEW CHANNEL), time, and program details.

Για οποιαδήποτε τροποποίηση ή αλλαγές στην ώρα μετάδοσης των προγραμμάτων, που γίνονται την τελευταία στιγμή, την ευθύνη φέρουν τα κανάλια.

Μεταγραφικός «πυρετός» σε Ολυμπιακό και ΑΕΚ, σε στάση αναμονής ο ΠΑΟ.

ΑΘΛΗΤΙΚΑ

Νίκη - Ολγα στο «Τζάουλι»

Βελτιώθηκε η κατάστασή τους

Με τη Νίκη Μπακογιάννη και την Ολγα Βασδέκη θα εμφανισθεί η Ελλάδα στο κύπελλο Ευρώπης...

Αξιζαν την κορυφή

Η «κλοπή» του τίτλου από τις Ελπίδες δεν εμπόδισε τους Έλληνες φοιτητές να τους αποθεώσουν

Η Πίκρα και το παράπονο έμεινε στους διεθνείς από την περιπέτεια τους στο ευρωπαϊκό πρωτάθλημα.

κορυφή της Ευρώπης την Εθνική. Ετσι, περίπου 300 περίμεναν τους διεθνείς...

έπαιξαν μαζί στον τελικό του Βουκουρεστίου, ως στελέχη της Εθνικής Ελπίδων...

Ο γενικός γραμματέας της ΕΠΟ, Βασίλης Γκαγκάτσος, ενημέρωσε τους διεθνείς πως θα εισηγηθεί στο συμβούλιο της ομοσπονδίας να τους δοθεί το πρωί που θα λάμβαναν...



Μπορεί οι Γάλλοι να υψωθούν και την τελευταία λεπτομέρεια της διοργάνωσης...

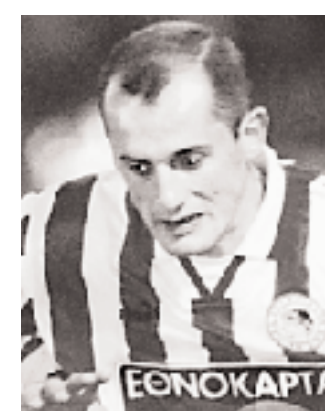
Τζόρτζεβιτς-Οφορικόουε έως το 2003

Παίκτες και διοίκηση του Ολυμπιακού συμφώνησαν να ανανεώσουν τα συμβόλαια πριν από τη λήξη

Κινησεις πρωτόγνωρες για τα ελληνικά δεδομένα κάνει ο πρόεδρος του Ολυμπιακού Σωκράτης Κόκκαλης.

του σε άλλη ομάδα, ύψους 12 δισ. δρχ. «Ηταν ναυρί για να χωρίσω από τώρα με τον κόσμο του Ολυμπιακού...

Σε ό,τι αφορά τον Πίτερ Οφορικόουε, θα σπάσει το συμβόλαιό του που λήγει το 2002 και θα υπογράψει νέο μέχρι το 2003...



Ο Τζόρτζεβιτς δέχθηκε να ανανεώσει τη συνεργασία του με τον Ολυμπιακό.

Τίτλος στον κόσμο ίσον... Σούμποτιτς

Ανανεώθηκε η συνεργασία του για έναν ακόμη χρόνο

Η επιτυχία της κατάκτησης του ελληνικού τίτλου, παρά τα «παράπονα» στις δύο άλλες υποχρεώσεις του Παναθηναϊκού...

πουλο. Στην περίπτωση του Σκοτ, ο Σούμποτιτς προσαπολιτίζεται σε καλύτερη λύση...

Η αποτελεσματικότερη αντιμετώπιση της βίας και η βελτίωση του θεάματος θα είναι το περιεχόμενο της συλλογικής σύσκεψης...



Για άλλον ένα χρόνο ο Λεντίτς Σούμποτιτς στον πάγκο του Παναθηναϊκού.

Λεβ-Λάκης οδεύει προς την ΑΕΚ

Ο προπονητής έρχεται για να υπογράψει - Προσφορά 300 εκ. για τον παίκτη

Το νερό μπήκε επιτέλους στ' αυλάκι και η ΑΕΚ θεωρεί δεδομένη τη συμφωνία της με τον Γιοακίμ Λεβ.

330 εκ. δρχ., ποσό που κρίθηκε άκρως ικανοποιητικό από τον κ. Σταυρόπουλο. Ομως, ζητεί και την ελευθερία του Βάου Καραγιάννη...

Φύσσα. Το ενδιαφέρον είναι δεδομένο, όμως μέχρι χθες το βράδυ κανείς από τους «πράσινους» δεν είχε μιλήσει επίσημα...

Ο ένας είναι ο έμπειρος Γιούρι Καλιντζίτσεφ της Ντιναμό Κιέβου και ο άλλος ο ανερχόμενος Γενάτι Μορζό της Κρίβμας.

Μέσω των εφημερίδων πληροφορείται ο Παναθηναϊκός το ενδιαφέρον κορυφαίων ευρωπαϊκών ομάδων (όπως της Ρεάλ) για τον Λυμπερόπουλο.

Καμία εξέλιξη στο ΠΑΟ

Στον Παναθηναϊκό, καμία εξέλιξη δεν σημειώθηκε για τη μεταγραφή του

Δεύτερη νίκη στην Αργεντινή στο βόλεϊ

Το ελληνικό ανδρικό βόλεϊ είναι εδώ. Αυτό βροντοφώναξε η εθνική ομάδα στους εκτός έδρας αγώνες της στην παγκόσμια λίγκα...

Καζάζης. Και συμπλήρωσε ο Μάριος Γκιούρδας: «Μας χαρακτήριζαν οι καλές μεταξύ μας σχέσεις. Θέλω να συμπαρατάσσω μετά τις ήττες, όχι στις νίκες».

Η ομάδα μας χθες έπαιξε με τους Γκιούρδα, Μποζίδη, Α. Κοβάτσσεφ, Μητρούδη, Παπάζογλου, Μπάεφ (Αλεξανδρόπουλο), Κουρνέτα, Χριστοφιδέλη, Χριστοφορίδη, Αθανασιάδη.

Κούβα, Βουλγαρία 10, Ισπανία, Κορέα 8. Γ: Βραζιλία 12, Ρωσία 9, Πολωνία 8, Γιουγκοσλαβία 7.

Εσοπασε χρονόμετρα ο Γκεμπρεσελασιέ

Πανελλήνιο ρεκόρ από την Ιακώβου

Τα ρεκόρ είναι για να «πέφτουν». Ετσι σκεπταίται ο Αθίοπας Χαϊλέ Γκεμπρεσελασιέ, που χθες στο μίτινγκ της ολλανδικής πόλης Χένγκελο συνέτριψε το παγκόσμιο ρεκόρ...

OTE
 Πρόγραμμα και κλήρων
 για το προσωπικό
 Σελίδα 23

ΙΑΠΩΝΙΑ
 Νέες συνθήκες
 στο τραπεζικό σύστημα
 Σελίδα 26

ΡΩΣΙΑ
 Ξεπεράστηκε η πρώτη
 φάση της κρίσης
 Σελίδα 27

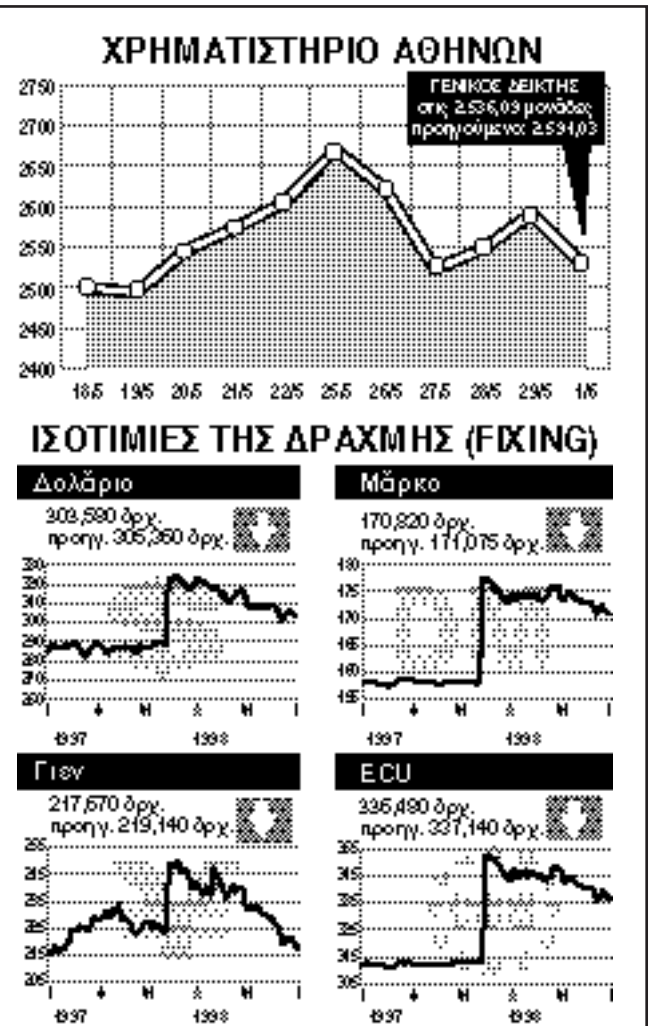
ΕΝΩΜΕΝΗ ΕΥΡΩΠΗ
 Ιταλία συνεχίζονται
 οι δυσκολίες μετά το ευρώ
 Σελίδα 36

BF Biofilter
 Το Μεγαλύτερο υλίο επεξεργασίας Το καλύτερο βιοτικό σφύραλο την υγιεινή

ΟΙΚΟΝΟΜΙΚΗ
ΚΑΘΗΜΕΡΙΝΗ

BF LIGHTS Biofilter
 Το Μεγαλύτερο υλίο επεξεργασίας Το καλύτερο βιοτικό σφύραλο την υγιεινή

ΑΘΗΝΑ ΤΡΙΤΗ 2 ΙΟΥΝΙΟΥ 1998



Εμφύλιος πόλεμος στην Εργασία

Μετωπική σύγκρουση του μεγαλομετόχου κ. Λάζαρου Ευφραιμόγλου με τη διοίκηση της Τράπεζας

Κρίση στη διοίκηση της Τράπεζας Εργασία προκαλεί η «πίθεση» του μεγαλομετόχου της τράπεζας κ. Λάζαρου Ευφραιμόγλου, ο οποίος με χθεσινή επιστολή του ζητεί από τον πρόεδρο του Διοικητικού Συμβουλίου της Τράπεζας κ. Σ. Νικίτη, να συγκαλέσει Εκτακτή Γενική Συνέλευση, με θέμα τη λήψη απόφασης περί αποδοκιμασίας της διοίκησης, εκλογή νέου Διοικητικού Συμβουλίου και την καταβολή στους μετόχους, τόσο για τις ημέρες καθυστέρησης καταβολής του μερισμάτου.

Κρίση στη διοίκηση της Τράπεζας Εργασία προκαλεί η «πίθεση» του μεγαλομετόχου της τράπεζας κ. Λάζαρου Ευφραιμόγλου, ο οποίος με χθεσινή επιστολή του ζητεί από τον πρόεδρο του Διοικητικού Συμβουλίου της Τράπεζας κ. Σ. Νικίτη, να συγκαλέσει Εκτακτή Γενική Συνέλευση, με θέμα τη λήψη απόφασης περί αποδοκιμασίας της διοίκησης, εκλογή νέου Διοικητικού Συμβουλίου και την καταβολή στους μετόχους, τόσο για τις ημέρες καθυστέρησης καταβολής του μερισμάτου.

Κρίση στη διοίκηση της Τράπεζας Εργασία προκαλεί η «πίθεση» του μεγαλομετόχου της τράπεζας κ. Λάζαρου Ευφραιμόγλου, ο οποίος με χθεσινή επιστολή του ζητεί από τον πρόεδρο του Διοικητικού Συμβουλίου της Τράπεζας κ. Σ. Νικίτη, να συγκαλέσει Εκτακτή Γενική Συνέλευση, με θέμα τη λήψη απόφασης περί αποδοκιμασίας της διοίκησης, εκλογή νέου Διοικητικού Συμβουλίου και την καταβολή στους μετόχους, τόσο για τις ημέρες καθυστέρησης καταβολής του μερισμάτου.

Καταφθάνει τέταρτη δόση εκκαθαριστικών

Την τέταρτη δόση των εκκαθαριστικών σημειωμάτων προωθεί το ΚΕΠΥΟ προς τους φορολογούμενους. Πρόκειται για 445.296 εκκαθαριστικά, τα οποία αναμένεται να καταφθάνουν μέσω του ταχυδρομείου

Κέρδη σε καζίνο και μαρίνες

Την τέταρτη δόση των εκκαθαριστικών σημειωμάτων προωθεί το ΚΕΠΥΟ προς τους φορολογούμενους. Πρόκειται για 445.296 εκκαθαριστικά, τα οποία αναμένεται να καταφθάνουν μέσω του ταχυδρομείου

Συνέδριο οργανώνων οι εξαγωγείς

«Αναδυόμενες Αγορές: Διευκολύνσεις και μέσα για την επέκταση των εξαγωγών και των επενδύσεων» είναι το θέμα των συνεδρίων που θα πραγματοποιηθεί, στις 10 Ιουνίου, στο ξενοδοχείο Athens Hilton, το οποίο διοργανώνεται από τον Πανελλήνιο Σύνδεσμο Εξαγωγέων, υπό την αιγίδα του υπουργείου Εθνικής Οικονομίας.

Διαμαρτυρία ΜΜΕ για φορολογικά

Την έντονη διαμαρτυρία τους εξέφρασαν οι μικρομεσαίες επιχειρήσεις της χώρας μας για την απόφαση της κυβέρνησης να επιβάλει νέα φορολογία διά των λεγόμενων «συναπτικών ελέγχων» των ανέλεγκτων φορολογικών υποθέσεων παρελθουσών χρήσεων. Η ΓΣΕΒΕΕ, σε ανακοίνωσή της τονίζει ότι η νέα αυτή ρύθμιση για το κλείσιμο των παλιών φορολογικών υποθέσεων, πέρα από τη θετική περίπτωση της ενεργοποίησης της 1099/94 Υ.Α., για αυτόματο κλείσιμο των ανέλεγκτων υποθέσεων μέχρι το 1992, δεν περιέχει τίποτα θετικό για τις μικρομεσαίες επιχειρήσεις. Όπως αναφέρουν οι εκπρόσωποι της ΓΣΕΒΕΕ, η μέθοδος των συναπτικών ελέγχων «επιφέρει στην ουσία την παρόμοια, ημετέλη, προσπάθεια που επιχειρήθηκε το 1991 και είχε ως αποτέλεσμα το στήσιμο ενός γιγαντιαίου μηχανισμού εκβιάσεων σε βάρος των μικρομεσαίων επιχειρήσεων που έβλεπαν να τους καταλογίζονται φανταστικά έσοδα και υπέρλογοι φόροι».

Ερώτηση Μάνου για τη ΔΕΠ

Ερώτηση προς την υπουργό Ανάπτυξης Β. Παπανδρέου, σχετικά με τους λόγους που επέβαλαν την εξαγορά της «Γ. Μαριδάκης» από τη ΔΕΠ, λίγες εβδομάδες πριν από την είσοδο της τελευταίας στο Χρηματιστήριο, κατέθεσε χθες στη Βουλή ο πρώην υπουργός Στ. Μάνος. Ο κ. Μάνος ζητεί επίσης από την κ. Παπανδρέου να καταθέσει στη Βουλή α) τους ισολογισμούς των τελευταίων 5 ετών της ΔΕΠ και της «Γ. Μαριδάκης», β) την έκθεση αποτίμησης της «Γ. Μαριδάκης» και γ) την εισήγηση προς το Δ.Σ. της ΔΕΠ για την έγκριση της εξαγοράς.

Εντός Ιουνίου το v/s για απόσυρση

Αυτό το μήνα προβλέπεται η κατάθεση στη Βουλή του νομοσχεδίου για τα Ι.Χ. αυτοκίνητα, ενώ, σύμφωνα με τον κυβερνητικό σχεδιασμό, το νέο καθεστώς απόσυρσης πρόκειται να ισχύσει από τον Ιανουάριο του 1999.

Σύμφωνα με πληροφορίες, η κυβέρνηση δεν έχει προσδιορίσει το ακριβές ύψος του «ειδικού πριμ» που θα ισχύσει για την απόσυρση αυτοκινήτων παλαιάς τεχνολογίας και ηλικίας άνω των 15 ετών. Πρόκειται για τουλάχιστον 700.000 αυτοκίνητα, η ιδιοκτητές των οποίων θα αποζημιώνονται για την προώθηση της απόσυρσης με ένα ποσό που θα κυμαίνεται μεταξύ 400.000 και 600.000 δραχμών. Η διαδικασία απόσυρσης θα ισχύσει σταδιακά, ανάλογα με τις ηλικίες των αυτοκινήτων, αλλά και τις ειδικές περιβαλλοντικές ανάγκες των διαφόρων περιοχών της χώρας.

ΕΘΝΙΚΗ: Δεν ανατρέπονται ισορροπίες

Με αφορμή το δημοσίευμα της «Κ» της Κυριακής σχετικά με την μεταβολή της μετοχικής σύνθεσης της Εθνικής Τράπεζας και τη μείωση του ποσοστού συμμετοχής της Δημοσύου στο μετοχικό κεφάλαιο της τράπεζας, η διοίκηση της Εθνικής εξέδωσε χθες την ακόλουθη ανακοίνωση:

«Σχετικά με δημοσίευση εφημερίδας της Κυριακής που αναφέρεται στη μετοχική σύνθεση της Εθνικής Τράπεζας της Ελλάδος, διευκρινίζεται ότι μεταβολές στα ποσοστά συμμετοχής στο μετοχικό κεφάλαιο της τράπεζας δεν ανατρέφονται και δεν προβλέπεται να ανατρέψουν τις υφιστάμενες μετοχικές ισορροπίες και τη σημερινή κατάσταση».

Η Διεθνής Αγορά

Εφιάλτες στη Μόσχα - Τριγμοί στο Τόκιο - Αλμα \$

Μια νέα εφιαλτική ημέρα ήταν η χθεσινή που πέρασε η Μόσχα. Οι οικονομικοί και χρηματιστηριακοί σεισμοί που κλυδωνίζουν τη Ρωσία πληθύνονται την ήδη άρρωστη οικονομία και το αδύναμο νόμισμα, αποτελούν απειλή για ολοκλήρωση της Δύσης. Αργά χθες το βράδυ, ο εκπρόσωπος του υπουργείου Εξωτερικών των ΗΠΑ Τζέιμς Ρούμπιν δήλωσε πως πρέπει να καταβληθούν οι συγκαλυπτόμενες, προκειμένου να αποτραπεί η επιδείνωση στις χρηματιστηριακές αγορές της Ρωσίας. Το εφιαλτικό θέμα της οικονομικής/χρηματιστηριακής κατάστασης στη Ρωσία πρέπει να εξεταστεί από τους υπουργούς Οικονομικών και Εξωτερικών του «Όμιλου των 7» - Γ7 - οικονομικών ισχυροτέρων χωρών του κόσμου - ΗΠΑ, Ιαπωνία, Γερμανία, Βρετανία, Γαλλία, Ιταλία και Καναδάς - επεσήμανε ο Τζ. Ρούμπιν. Επίσης, και ο εκπρόσωπος του Λευκού Οίκου και ο υπουργός Οικονομικών Λόρενς Σάμπερξ εξέφρασαν την ανησυχία τους για τη διενή κατάσταση που επικρατεί στις αγορές της Μόσχας.

«Απόβαση» Travelers στην Ιαπωνία

Ανταλλαγή μετοχών με Nikko

Στρατηγική συμμαχία, μέσω ανταλλαγής εταιρικών μεριδίων, ανακοίνωσαν χθες η αμερικανική Travelers Group και η Nikko Securities, στο πλαίσιο της μεγαλύτερης επένδυσής που έχει πραγματοποιήσει ποτέ αμερικανική εταιρεία σε ιαπωνικό χρηματιστηριακό οίκο. Η Travelers θ' αποκτήσει μερίδιο 25% επί του τρίτου σε μέγεθος χρηματιστηριακού οίκου της Ιαπωνίας, ενώ η Nikko προτίθεται να διαθέσει 10-50 δις. γιεν για την απόκτηση άγνωστου μέχρι στιγμής μεριδίου επί του αμερικανικού ομίλου. Θα δημιουργηθεί η Nikko, ενώ θα εξαιρεθούν εκείνες που αφορούν τις λιανικές πωλήσεις και τη διαχείριση περιουσιακών στοιχείων. Η Travelers καθιστάται έτσι η μεγαλύτερη μετοχή της Nikko, εκτιμώντας από τη θέση αυτή την Bank of Tokyo-Mitsubishi. Η Nikko, επίσης, εμπλέκεται με αυτό τον τρόπο στον δημιουργούμενο νέο γίγαντα στο χώρο των χρηματοπιστωτικών υπηρεσιών, Citigroup, προϊόν της συγχώνευσης μεταξύ Travelers και Citicorp, ενώ δημιουργεί τις προϋποθέσεις για την αύξηση της παρουσίας της στο εσωτερικό της χώρας και την αποτελεσματικότερη λειτουργία της. (Λεπτομέρειες στη σελ. 26)

| Χρηματιστήριο | 16/5/98 κλ.είσοδος | 23/5/98 κλ.είσοδος | Εξέλιξη |
|--------------------------------|--------------------|--------------------|---------|
| Διαμαρτυρία ΜΜΕ για φορολογικά | 309,60 | (305,36) | + |
| Μάρκο | 1,775 | (1,755) | - |
| Πεν Ισπανίας | 139,65 | (138,65) | - |
| Επείγουσα (σε δολάρια) | 1,635 | (1,625) | - |
| Θρόνος Ελβετίας | 1,475 | (1,460) | - |
| Θρόνος Γαλλίας | 5,900 | (5,900) | - |
| Θρόνος Ολλανδίας | 2,000 | (2,010) | - |
| Απόδοση Ιαπωνίας | 1751 | (1751) | - |
| Ποδόσφαιρο Ισπανίας | 151,05 | (151,65) | - |
| Θρόνος Βελγίου | 36,65 | (36,65) | - |

| Χρηματιστήριο ΔΕΙΚΤΕΣ | 16/5/98 κλ.είσοδος | 23/5/98 κλ.είσοδος | Εξέλιξη |
|-----------------------|--------------------|--------------------|---------|
| W. Street D. Jones 20 | 8.905,15 | (8.905,15) | + |
| Tóκιο Nikkei 225 | 15.281,03 | (15.281,03) | - |
| Λονδίνο FTSE-100 | 5.837,96 | (5.837,96) | - |
| Φρανκφούρτη DAX 30 | Από | Από | - |
| Παρίσι CAC 40 | Από | Από | - |
| Στόκχολμ SIF & INDEX | Από | Από | - |
| Μιλάνο MIBEX | 23.933,00 | (23.933,00) | - |
| Αμοστρονιάμ AEX | Από | Από | - |
| Μαδρίτη ISE II INDEX | Από | Από | - |
| Αθήνα FTSE/ASE 20 | 1.512,94 | (1.512,94) | - |

* Λίγη ώρα πριν από το κλείσιμο της Wall Street.

ΕΔΡΑΣΗ: βελτίωση μεγεθών

Αύξηση του κύκλου εργασιών κατά 32% παρουσίασε το πρώτο τρίμηνο του 1998 η εταιρεία ΕΔΡΑΣΗ - Χ. ΨΑΛΛΙΔΑΣ ΑΤΕ, σε σχέση με το αντίστοιχο χρονικό διάστημα του προηγούμενου έτους. Ειδικότερα, οι πωλήσεις της εταιρείας, συμπεριλαμβανομένων των κοινοπραξιών, ανήλθαν σε 1.785 δισ. δρχ. και τα καθαρά κέρδη διαμορφώθηκαν σε 201 εκατ. δρχ. έναντι 1.347 δισ. δρχ. και 185 εκατ. δρχ. αντίστοιχα, κατά το πρώτο τρίμηνο του 1997.

Χiosbank: νέα στεγαστικά

Στη δημιουργία τριών νέων στεγαστικών προϊόντων, καθώς και στη μείωση του επιτοκίου των Επισκευαστικών της δανείων κατά 1,5 ποσοστιαία μονάδα προχώρησε η ΧIOSBANK. Ειδικότερα, η Τράπεζα προχώρησε στην έκδοση Στεγαστικών Δανείων:

- χρηματοδότησης του 90% της αγοραίας αξίας του ακινήτου,
- σταθερού επιτοκίου 11,25% για μία πενταετία και
- σταθερού επιτοκίου 9,25% για μία δεκαετία.

Εξάλλου, σε μείωση του επιτοκίου των Επισκευαστικών της Δανείων που εντάσσονται στο πρόγραμμα ΧΙΟΣΤΕΓΗ, κατά 1,5 ποσοστιαία μονάδα, προχώρησε η Τράπεζα.

Αλλαγή φρουράς στη Σοφοκλέους

Διαφάνεια, διεθνοποίηση της ελληνικής κεφαλαιαγοράς και εναρμόνιση με τις άλλες αγορές οι στόχοι του νέου προέδρου

Επισημη αλλαγή φρουράς χθες στη Διοίκηση του Χρηματιστηρίου. Σε ειδική εκδήλωση που διοργανώθηκε παρουσία των μελών του ΧΑΑ, θεσμικών, τραπεζικών κ.λπ. ο απερχόμενος πρόεδρος κ. Μανώλης Ξανθάκης αναφέρθηκε συνοπτικά στο έργο που πραγματοποιήθηκε στο πλαίσιο του επιχειρησιακού σχεδίου του ΧΑΑ, το οποίο καταρτίστηκε το 1995. Όπως ανέφερε, απαιτήθηκαν επενδύσεις 10 δισ. δρχ. που οδήγησαν σε διπλασιασμό του αριθμού των εισηγμένων ε-

ταιρειών, σε αύξηση των συναλλαγών κατά 30 φορές και της χρηματιστηριακής αξίας κατά 6 φορές. Όπως υποστήριξε ο κ. Ξανθάκης, οι μελλοντικές προσπάθειες των αρχών για τη διεύρυνση του ρόλου του ΧΑΑ θα πρέπει να εστιαστούν στη διαφάνεια, στη στρατηγική και στη μικροδομή της αγοράς. Σε επίπεδο στρατηγικής πρέπει να διερευνηθούν οι συνθήκες από το ευρώ, την αλλαγή της χλιετίας και τις επιπτώσεις που θα έχει στα ηλεκτρονικά συστήματα, κα-

θώς επίσης να εντοπισθούν πιθανά πλεονεκτήματα της Σοφοκλέους έναντι των άλλων αγορών. Σε σχέση με τη διαφάνεια ο πρώην πρόεδρος επεσήμανε την ανάγκη θεσμοθέτησης διεθνών λογιστικών προτύπων, συγκεκριμένων κανόνων διάχυσης της πληροφορίας, συστημάτων ελέγχου της εταιρικής διοίκησης και μηχανισμού κατάταξης των αξιολογών. Επίσης αναφέρθηκε στην ανάγκη ολοκλήρωσης των κανονισμών λειτουργίας των εταιρειών της κεφαλα-

γοράς και στις γνωστές του επιφυλάξεις για τους υφιστάμενους μηχανισμούς εκπροσώπησης των μικροεπενδυτών. Παράλληλα, τόνισε την ανάγκη υποθέτησης νέων προϊόντων στην αγορά μετρητοίς και στην αγορά παραγώγων, ενώ σε επίπεδο μικροδομής της αγοράς τόνισε ότι ο προβληματισμός πρέπει να διοχετευθεί προς την αλλαγή του τρόπου καθορισμού της τιμής κλεισίματος των μετοχών, τη διενέργεια δημοπρασιών για τον καθορισμό των τιμών στις εισαγομέ-

«Κλωστήρια Ναυπάκτου»: πωλήσεις 2,015 δισ. στο 5μηνο

Με αύξηση πωλήσεων 21,92% έκλεισε το πρώτο πεντάμηνο της τρέχουσας χρήσης για την «Κλωστήρια Ναυπάκτου». Όπως ανακοίνωσε ο πρόεδρος της εταιρείας κ. Γ. Πολύχρονος, κατά τη γενική συνέλευση των μετόχων, ο κύκλος εργασιών στο πεντάμηνο διαμορφώθηκε σε 2,015 δισ. δρχ. έναντι 1,65 δισ. δρχ. τους πρώτους 5 μήνες του 1997. Σημαντική αύξηση σημείωσαν και οι εξαγωγές οι οποίες από 270,5 εκ. δρχ. το πεντάμηνο του 1997 ανήλθαν σε 469,4 εκ. δρχ. αυξημένες κατά 73,48%.

Οι παραπάνω ρυθμοί αύξησης των συνολικών πωλήσεων και των εξαγωγών, σύμφωνα με τα στελέχη της εταιρείας, αναμένεται να διατηρηθούν μέχρι το τέλος του έτους. Το 1997 η εταιρεία πραγματοποίησε κύκλο εργασιών 4,35 δισ. δρχ. έναντι 3,35 δισ. δρχ. του

1996 και τα κέρδη έπειτα από έκτακτες αποβέςεις 217 εκ. δρχ. διαμορφώθηκαν σε 922 εκ. δρχ. έναντι 822 εκ. δρχ. Στη γενική συνέλευση εγκρίθηκε η δανομή μερίσματος 50 δρχ. ανά μετοχή, η πληρωμή του οποίου αναμένεται να ξεκινήσει εντός του Ιουνίου. Όπως προκύπτει από την τριμηνιαία λογιστική κατάσταση της εταιρείας, το περιθώριο μικτού κέρδους διαμορφώθηκε σε 24,8% και το περιθώριο καθαρού κέρδους σε 20,2%. Η ρευστότητα της εταιρείας είναι ενισχυμένη καθώς διαθέτει διαθέσιμα και χρεογραφα αξίας 600 εκ. ενώ ο τραπεζικός δανεισμός παραμένει μηδενικός. Μετά την προσηκή του νέου κλωστήριου τον Απρίλιο του 1997 υπερδιπλασιάστηκε η παραγωγική δυναμικότητα της εταιρείας. Όπως εκτιμά η Διοίκηση της «Κλωστήρια Ναυπάκτου» από τις πωλήσεις

νημάτων και των υποπροϊόντων βάρβακος της νέας μονάδας, η εταιρεία θα επιτυγχάνει κατ' έτος πρόσθετα έσοδα της τάξης των 2 δισ. δρχ. σε σημερινές τιμές. Εν το μεταξύ έχει αρχίσει να υλοποιείται νέα επένδυση 200 εκ. δρχ. που αφορά στον εκσυγχρονισμό τμημάτων του παλαιού κλωστήριου, επένδυση που πρόκειται να επιχορηγηθεί κατά 40%.

Παράλληλα μέσα στο 1998 θα ξεκινήσει και η κατασκευή νέας σύγχρονης αποθήκης βάρβακος, 2.000 τ.μ. για τη διατήρηση αποθεμάτων ασφαλείας. Η επένδυση αυτή θα ανέλθει σε 100-150 εκ. δρχ. Η εταιρεία η οποία παράγει το 70% των εγχωρίως παραγομένων υφασμάτων για υποκάμισα και καλύπτει το 15% της συνολικής εγχώριας αγοράς, απέκτησε πρόσφατα το πιστοποιητικό ποιότητας ISO 9001.

Επενδύσεις 5 δισ. η «Βαρυτίνη»

Με κύκλο εργασιών 5,7 δισ. δρχ. και προ φόρων κέρδη 914 εκατ. δρχ. έκλεισε το α' τρίμηνο του 1998 η «Βαρυτίνη». Σύμφωνα με ανακοίνωση της εταιρείας, οι πωλήσεις της αυξήθηκαν κατά 24%, τα προ φόρων κέρδη της μητρικής κατά 21%, ενώ τα ενοποιημένα κέρδη κατά 31% σε σχέση με το αντίστοιχο περυσινό διάστημα. Η εταιρεία έχει υποβάλει προς έγκριση διετές επιχειρηματικό σχέδιο, ύψους 5 δισ. δρχ., το οποίο περιλαμβάνει επενδύσεις παγίων, ύψους 3,3 δισ. δρχ. περίπου. Οι κυριότερες επενδύσεις αφορούν το νέο εργοστάσιο περήλι στη Μήλο, δυναμικότητας 80.000 Μ.Τ., νέα μονάδα ξηρατηρίου μπεντονίτη.

ΕΘΝΙΚΗ ΤΡΑΠΕΖΑ ΤΗΣ ΕΛΛΑΔΟΣ
ΔΙΑΔΟΧΗΝΗ

Η ΕΘΝΙΚΗ ΤΡΑΠΕΖΑ ΤΗΣ ΕΛΛΑΔΟΣ Α.Ε. προσφέρει τρία είδη επενδύσεων: 1) Επένδυση με 100% κεφάλαια στην αγορά μετοχών, 2) Επένδυση με 100% κεφάλαια στην αγορά μετοχών, 3) Επένδυση με 100% κεφάλαια στην αγορά μετοχών.

Το ποσό πωληθέντων μετοχών στο πρώτο πεντάμηνο του 1998 ανήλθε σε 257 τ.μ. Ε.Μ.Ε. Η ΕΘΝΙΚΗ ΤΡΑΠΕΖΑ ΤΗΣ ΕΛΛΑΔΟΣ Α.Ε. προσφέρει τρία είδη επενδύσεων: 1) Επένδυση με 100% κεφάλαια στην αγορά μετοχών, 2) Επένδυση με 100% κεφάλαια στην αγορά μετοχών, 3) Επένδυση με 100% κεφάλαια στην αγορά μετοχών.

| ΤΡΑΠΕΖΑ ΑΘΗΝΩΝ Α.Ε. | | ΤΡΑΠΕΖΑ ΑΘΗΝΩΝ Α.Ε. | |
|--|--|--------------------------------------|--|
| ΠΡΟΣΚΛΗΣΗ | | ΠΡΟΣΚΛΗΣΗ | |
| ΤΑΚΤΙΚΗ ΓΕΝΙΚΗ ΣΥΝΕΛΕΥΣΗ ΤΩΝ ΜΕΤΟΧΩΝ | | ΤΑΚΤΙΚΗ ΓΕΝΙΚΗ ΣΥΝΕΛΕΥΣΗ ΤΩΝ ΜΕΤΟΧΩΝ | |
| 1. Υποβολή και έγκριση των Ετήσιων Οικονομικών Καταστάσεων (βασικών) της 31.12.97, Λογαριασμού Αποτελεσμάτων Χρήσης 1.1. - 31.12.97, Πίνακα Διαθέσιμων Αποτελεσμάτων και Προσάρτημα) και των Ετήσιων Ενοποιημένων Οικονομικών Καταστάσεων (Ενοποιημένων Λογαριασμών 31.12.97, Ενοποιημένη Κατάσταση Αποτελεσμάτων Χρήσης 1.1. - 31.12.97 και Προσάρτημα) καθώς και των σχετικών εισηγμένων του Διοικητικού Συμβουλίου επί των Ετήσιων Οικονομικών Καταστάσεων και των Ετήσιων Ενοποιημένων Οικονομικών Καταστάσεων και των Εξαγωγών. | | | |
| 2. Απολογή των μελών του Διοικητικού Συμβουλίου, καθώς και των Εξαγωγών από κάθε ευθύνη απόρριψης για τα περυσινά της χρήσης 1.1. - 31.12.97. | | | |
| 3. Εγκριση τακτικών και αναπληρωματικών Εξαγωγών και καθορισμός της αμοιβής τους για τη χρήση 1998. | | | |
| 4. Εγκριση και απολογή μελών του Διοικητικού Συμβουλίου σε αντικατάσταση παραρτηθέντων. | | | |
| 5. Συμβάσεις εργασίας μεταξύ της Τράπεζας και μελών του Διοικητικού Συμβουλίου. | | | |
| 6. Εγκριση αμοιβής μελών Διοικητικού Συμβουλίου. | | | |
| 7. Διαφορές ανακοίνωσης. | | | |
| Οι μέτοχοι που απουσιάζουν να λάβουν μέρος στην Τακτική Γενική Συνέλευση πρέπει να καταθέσουν τη μετοχή τους σε οποιαδήποτε Κρατικό ή Εθνικό Ταμείο ή σε οποιαδήποτε Τράπεζα στην Ελλάδα ή στο Ταμείο Παρακαταθήκης και Δανείων, οπότε πρέπει να καταθέσουν τις σχετικές αποδείξεις καταθέσεων, καθώς και τα τυμπάν ή γραμμάτια απορριψίσεων στην Υπηρεσία Μετοχών της Τράπεζας Αθηνών (Παρεκκλήσιον 57, δκ. δρόμος) πέντε (5) τουλάχιστον ημέρες πριν την ημερομηνία σύγκλησης της Τακτικής Γενικής Συνέλευσης. | | | |
| Αθήνα, 29 Μαΐου 1998 | | | |
| ΤΟ ΔΙΟΙΚΗΤΙΚΟ ΣΥΜΒΟΥΛΙΟ | | | |

ΠΡΟΣΚΛΗΣΕΙΣ - ΠΡΟΚΗΡΥΞΕΙΣ - ΔΙΑΚΗΡΥΞΕΙΣ

ΠΡΟΣΚΛΗΣΕΙΣ - ΠΡΟΚΗΡΥΞΕΙΣ

ΠΡΟΣΚΛΗΣΕΙΣ - ΠΡΟΚΗΡΥΞΕΙΣ - ΔΙΑΚΗΡΥΞΕΙΣ

ΙΣΟΛΟΓΙΣΜΟΙ - ΠΡΟΣΚΛΗΣΕΙΣ - ΠΡΟΚΗΡΥΞΕΙΣ

ΕΛΛΗΝΙΚΗ ΔΗΜΟΚΡΑΤΙΑ

•