

PREMIOS Sociedad
Geográfica
Española
2009

XII EDICIÓN PREMIOS de la SOCIEDAD GEOGRAFICA ESPAÑOLA

LA GRAN CITA ANUAL CON EL MUNDO DE LOS VIAJES,
LA EXPLORACIÓN Y LA INVESTIGACIÓN GEOGRÁFICA

AUDITORIO DE LA MUTUA MADRILEÑA. PASEO DE LAS CASTELLANA, 33.
23 DE MARZO DE 2010. 19:00 H.

DOSSIER DE PRENSA

PREMIOS SGE. XII EDICIÓN. 2009

1. LOS PREMIOS
2. LOS PREMIADOS - 2009
3. LA SOCIEDAD GEOGRÁFICA ESPAÑOLA





1. LOS PREMIOS ANUALES DE LA S.G.E.

LA GRAN CITA ANUAL CON LA EXPLORACIÓN, LA AVENTURA, LA GEOGRAFÍA, LA INVESTIGACIÓN Y LA CULTURA DEL VIAJE





Premios SGE 2006

LOS PREMIOS SGE

- La **Sociedad Geográfica Española** concedió el pasado mes de enero sus premios anuales correspondientes a la edición de 2009.
- Los Premios SGE 2009 serán entregados a los galardonados el **próximo 23 de marzo de 2010**, en una Ceremonia que tendrá lugar en el Auditorio de la **Mutua Madrileña a las 19:00 horas** y que será presentada por la periodista **Ely del Valle**.
- Desde hace doce años, los Premios Anuales de la SGE reúnen a todas las personas e instituciones vinculadas en nuestro país al mundo del viaje, la investigación geográfica, la exploración y la aventura. Su entrega se ha convertido en una cita imprescindible de la vida cultural madrileña.
- Los Premios siguen el espíritu fundacional de esta institución expresado en sus estatutos: "*La **Sociedad Geográfica Española** pretende llevar al ánimo de los españoles la recuperación de la historia geográfica española en el mundo, ampliar el conocimiento geográfico, histórico y social de los pueblos, propiciar el contacto humano y la comprensión hacia las distintas costumbres y formas de vida y convertirse en el motor de proyectos viajeros que sirvan a la investigación, la ciencia, el periodismo, el arte y la cultura*".



LOS PREMIOS: OCHO CATEGORIAS

Premio SGE Internacional

Se concede anualmente a las personas, empresas o entidades que se hayan distinguido por su trabajo en favor de la divulgación geográfica y viajera y del entendimiento entre las distintas culturas a través del viaje y la investigación.

Este año ha correspondido al antropólogo, explorador y escritor **Michel Peissel**

Premio SGE Nacional

Se concede anualmente a las personas, empresas o entidades españolas que se hayan distinguido por su trabajo en favor de la divulgación geográfica y científica y del entendimiento entre las distintas culturas a través del viaje y la investigación.

Este año ha correspondido a la arqueóloga **M^a Carmen Pérez Díe**

Premio SGE Imagen

Se concede al mejor trabajo geográfico o viajero realizado en el ámbito de la televisión, fotografía, vídeo, cine o cualquier otra técnica del mundo de la imagen. Se premia no sólo la calidad técnica, sino el espíritu que anima al trabajo.

Este año ha correspondido a las fotografías **Angela Fisher y Carol Beckwith**.

Premio SGE Viaje del Año:

Se concede al viaje más interesante desarrollado o finalizado durante el mismo año que se conceden los premios o durante los anteriores si el viaje es de mayor duración. Se reconocen especialmente aquellos viajes que suponen una superación personal y el descubrimiento y alcance de nuevas fronteras geográficas para el hombre.

Este año se ha concedido a la **expedición Dome Kang 2009**.



LOS PREMIOS: OCHO CATEGORIAS

Premio SGE Iniciativa / Empresa

Se concede a aquellas empresas, proyectos e iniciativas de ámbito cultural, viajero y científico que potencien el conocimiento y difusión de la geografía.

Este año se ha concedido a **Iberia**.

Premio SGE Investigación

A la persona o entidad que más se ha distinguido por su empeño en tareas de investigación o divulgación.

Este año se ha concedido al **Instituto Geográfico Nacional**.

Premio SGE Comunicación

Se concede a las revistas, editoriales, medios de comunicación de prensa escrita y periodistas que se hayan destacado por la difusión de la geografía y del conocimiento del planeta.

Este año se ha concedido al periodista **Roge Blasco**.

Miembro de Honor SGE 2009

Se concede a aquellas personas o instituciones que se hayan distinguido por toda una vida dedicada a la divulgación geográfica y viajera y a fomentar el entendimiento entre las distintas culturas a través del viaje. Este año ha concedido al **Grupo Espeleológico Edelweiss**.



LOS PREMIADOS en esta edición, en las diferentes categorías, son:

PREMIO INTERNACIONAL: MICHEL PEISSEL

Antropólogo, viajero, escritor y explorador francés. Ha dedicado toda su vida a la investigación de las regiones más remotas del Himalaya, India y Tíbet. A los 21 años realizó su primera expedición a la zona maya del Yucatán donde descubrió una serie de tesoros arqueológicos. Fue el primer occidental en adentrarse en el reino prohibido de Mustang (Nepal) y en el reino de Zanskar (India). Ha dirigido 26 expediciones al Tíbet que han inspirado una veintena de libros y documentales.

PREMIO NACIONAL: M^a CARMEN PÉREZ DÍE

Es la Conservadora jefe del Departamento de Antigüedades Egipcias y del Próximo Oriente del Museo Arqueológico Nacional. Los resultados de su trabajo al frente de la Misión Arqueológica Española en Egipto durante 25 años han sido difundidos en numerosas revistas especializadas y le han merecido la condecoración de la Orden de Isabel la Católica. Ha sido comisaria de la gran exposición “120 años de excavaciones españolas en Egipto” celebrada en 2009 en El Cairo.

PREMIO INICIATIVA/EMPRESA: IBERIA

Es desde hace ocho décadas la principal empresa de viajes de España transportando viajeros a más de cien países. La SGE le concede el premio por su activa política de apoyo y patrocinio de iniciativas relacionadas con el turismo sostenible, la cultura, la educación, el deporte y la conservación del entorno. En especial, se ha valorado la inclusión en la estrategia de la compañía de proyectos e iniciativas tendentes a la protección y conservación de la biodiversidad y el medioambiente.

PREMIO IMAGEN: ANGELA FISHER Y CAROL BECKWITH

Destacadas fotógrafas y, sobre todo, impenitentes viajeras, que comparten su pasión por África. Sus vidas son tan extraordinarias como sus fotografías de este continente. Hace más de treinta años que viajan por África observando y fotografiando la vida de los pueblos africanos a través de sus ceremonias. La SGE destaca su importante labor de documentación de rituales no occidentalizados y el valor antropológico de sus fotografías que recogen las tradiciones de las culturas africanas más allá de titulares periodísticos.

PREMIOS Sociedad Geográfica Española **2009**



PREMIO VIAJE DEL AÑO: EXPEDICIÓN DOME KANG 2009

Expedición liderada por Salvador García-Atance, alpinista y ex-presidente de la SGE que consiguió, a la tercera, hollar la cumbre de un sietemil virgen, el Dome Kang. Los expedicionarios han demostrado que en pleno siglo XXI aún quedan retos para la exploración, la aventura y la superación de nuevas fronteras.

PREMIO INVESTIGACIÓN: INSTITUTO GEOGRÁFICO NACIONAL

La digitalización y la creación de visualizadores cartográficos a través de internet han obligado a los centros productores de cartografía a replantearse sus formas de trabajo y en especial su papel ante las nuevas demandas de la sociedad. La SGE reconoce el importante esfuerzo realizado por el IGN para adecuarse a las nuevas exigencias de los usos cartográficos facilitando las consultas a través de internet y mediante distintas plataformas y portales en constante evolución. Además, el IGN ha desarrollado una intensa coordinación tanto con las distintas administraciones españolas, como en los esfuerzos europeos por disponer de una Infraestructura de Datos Espaciales dictada por la Comisión Europea (INSPIRE).

PREMIO COMUNICACIÓN: ROGE BLASCO

Por su continuada e intensa labor en el mundo de la comunicación difundiendo la pasión por los viajes y la aventura a lo largo de ya 25 años de emisiones radiofónicas en Radio Euskadi con el programa “Levando anclas”. Asimismo le avala una trayectoria marcada por la divulgación de los descubrimientos con programas televisivos como “Doctor Livingstone, supongo” en ETB y “Tierra a la vista” en TVE.

MIEMBRO DE HONOR SGE 2009: GRUPO ESPELEOLÓGICO EDELWEISS

Si hay un lugar en el que hoy se exploran territorios ignotos, ése es el subsuelo. Para los espeleólogos, exploradores del nuevo milenio, el karst es territorio de aventura y descubrimiento: una de las últimas fronteras. La SGE concede el galardón a Edelweiss por ser pioneros en nuestro país de la investigación en espacios subterráneos y por coleccionar el mayor número de descubrimientos importantes en la España subterránea. Fueron responsables del estudio de la cueva de Ojo Guareña, la mayor cavidad de Europa y realizaron las modernas exploraciones científicas organizadas en Atapuerca.





2. LOS PREMIADOS

PERFILES PERSONALES Y PROFESIONALES



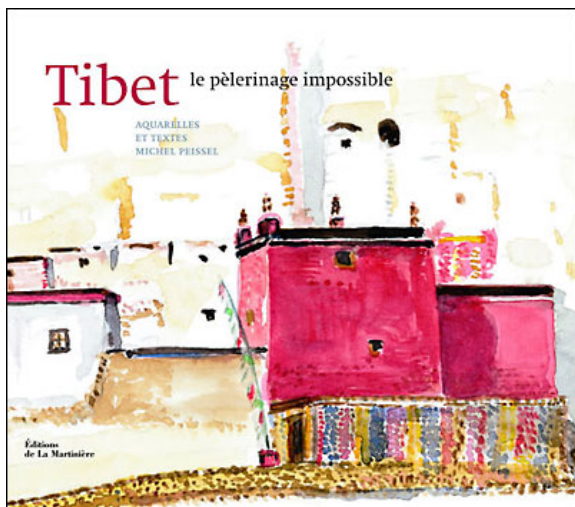
MICHEL PEISSEL



El último explorador del siglo XX

Michel Peissel es sin duda uno de los últimos grandes viajeros del siglo XX, uno de esos exploradores míticos capaces de dejarlo todo para descubrir territorios inexplorados y reinos perdidos, remontar ríos embravecidos en busca de sus fuentes o seguir la huella de mitos clásicos para encontrar tesoros legendarios.

Michel Peissel, antropólogo y etnólogo nacido en Francia en 1939, es todo un mito y una leyenda. En los años cincuenta se hizo famoso al descubrir y explorar los reinos y ciudades perdidas del Himalaya y del Tíbet, y dejarnos relatos de aventuras que sedujeron a toda una generación. Sin embargo, su aventura comenzó muy lejos de estas regiones asiáticas, concretamente en el Yucatán, donde se sintió fascinado por otro reino también perdido, el de los mayas y sus ciudades escondidas en la selva.



Peissel hizo sus estudios en Oxford, la Sorbona y Harvard y emprendió su primera expedición a los 21 años, a la zona maya del Yucatán, donde realizó importantes descubrimientos de tesoros arqueológicos.

Después viajó al centro de Asia para descubrir el Tíbet y sus reinos desconocidos, prohibidos u olvidados. Su primer viaje a esta región fue en 1959 y consiguió ser el primer occidental en adentrarse en el reino prohibido de Mustang (Nepal) y en el reino de Zanskar (India). Le ayudó mucho su conocimiento del tibetano. Desde entonces se convirtió en uno de los grandes especialistas mundiales de las regiones del Himalaya de India y del Tíbet.

Durante cuarenta años ha realizado continuas expediciones a estas regiones y sus viajes han sido fuente de inspiración de más de 17 libros y unas veinte películas.

PREMIO INTERNACIONAL 2009

MÁS INFORMACIÓN SOBRE Michel Peissel

La seducción de los reinos perdidos

A los 18 años, Peissel leyó por casualidad, el trabajo de Fosco Maraini sobre el Tíbet (“Segreto Tíbet”, publicado en 1951) y seducido por este misterioso país, compró una gramática tibetana y comenzó a aprender este idioma. Realizó parte de sus estudios en Oxford, Gran Bretaña y en los Estados Unidos, en la Universidad de Harvard. Obtuvo un doctorado en etnología en la Sorbona.

A los 21 años, durante un viaje a México, descubrió los restos de catorce yacimientos mayas en la selva tropical de Quintana Roo y esto le hizo darse cuenta de que en pleno siglo XX, todavía quedaban territorios desconocidos por explorar. Allí fue cuando decidió ser un explorador y sus nociones de tibetano le llevaron de forma natural a los Himalayas.

Los territorios perdidos del Himalaya

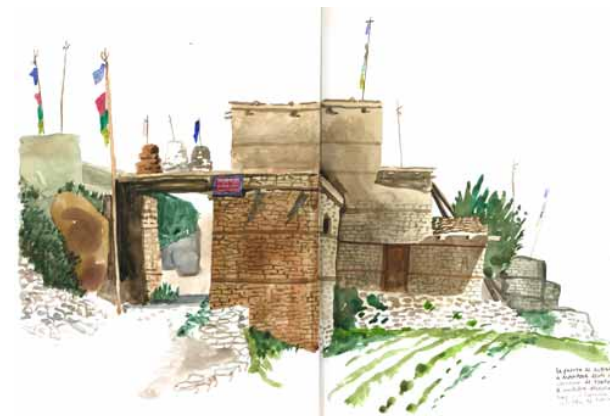
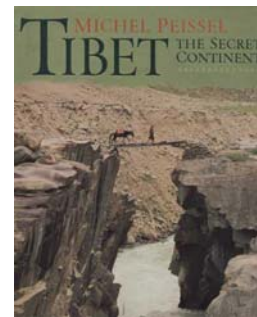
Cuando era estudiante en los Estados Unidos, se las arregló para conocer al hermano del decimocuarto Dalai Lama, Thubten Jigme Norbu, uno de los pocos tibetanos que vivían en territorio americano, que le dio una carta de recomendación para el Primer Ministro de Bhután, uno de los estados del Tíbet. Sin embargo, pasarían varios años antes de que pudiera realizar su sueño de viajar a estos países prohibidos.

A partir de 1959 Peissel se convirtió en uno de los primeros occidentales en adentrarse en los cerrados reinos del Himalaya, como Mustang en el norte de Nepal. Pasó muchos años recorriendo, a pie o en mula, Bhután, Ladakh Zanskar y el Tíbet. Fruto de aquellos viajes y sus encuentros con los pueblos del Himalaya serán sus numerosos informes, libros, artículos, documentales, dibujos y acuarelas.

Peissel fue partidario de la independencia del Tíbet desde el primer momento, y ayudado por su conocimiento de la lengua se puso en contacto con la guerrilla tibetana. Su libro “Cavaliers de Kham” sobre la guerra secreta de Khampas, hizo que se le prohibiera temporalmente la entrada en China, India y Nepal (tras la muerte de Mao Zedong, el presidente Deng Xiaoping le permitirá por decreto reanudar sus investigaciones en el Tíbet).

Utilizando un aerodeslizador, en 1972 conseguirá pasar los Himalayas por el río Kali Gandaki entre las montañas de Annapurna y Dhaulagiri. Posteriormente desarrolló un “colchón” de aire artesanal que utilizaría en América Central y en una expedición por el río Ganges para navegar por los rápidos y aguas blancas.

En 1998, identificó la Meseta de Dansar en Baltistán como El Dorado griego, el “país de las hormigas buscadoras de oro” de Herodoto. En 1995, sus investigaciones sobre los caballos tibetanos le llevaron al descubrimiento de un caballo arcaico que él llamó el “caballo de Riwoche”. Fascinado por la prehistoria de Asia Central, logra actualizar la investigación de numerosos yacimientos trogloditas de más de tres mil años y documenta la supervivencia del arte escita en el Tíbet. Investigador de campo, hoy figura entre los mejores conocedores del mundo tibetano.



PREMIOS
Sociedad Geográfica Española
2009

MÁS INFORMACIÓN SOBRE Michel Peissel

Tras los pasos de los Mayas a los Varegos

En 1987, junto con arqueólogos mexicanos, construyó una piragua gigante al estilo maya para navegar (en 1988) 700 kilómetros en alta mar y demostrar el papel del comercio marítimo de los Itza en el colapso de las ciudades del bajo imperio maya, una tesis secundada por Jacques Soustelle.

Al año siguiente, en 1989, construyó un barco vikingo y atravesó la Unión Soviética a remo y vela, desde el Báltico hasta el Mar Negro, a lo largo de 2.500 km, remontando el Dvina y descendiendo el Dniéper. Así reprodujo el viaje de los varegos, fundadores en el siglo VIII de la monarquía rusa. Este viaje reveló las insospechadas cualidades de los barcos vikingos, capaces de remontar a vela, deslizándose sobre los rápidos más fuertes de las tierras bajas.

Sus investigaciones cuestionaron todas las ideas previas sobre las comunicaciones en la Rusia del siglo IX.



Hacia las fuentes del Mekong

En 1994, Michel Peissel partió en busca de las fuentes del río Mekong, que situó en el collado de Rupsa, a 4.975 metros de altitud, en la cabecera del Dza Nak, el Mekong negro, reconocido desde hacía más de un siglo por los cartógrafos como el principal afluente del río. Expediciones posteriores chino-japonesas y americanas demostraron que la verdadera fuente geográfica estaba en el ramal norte, el Dza Kar, un torrente cuya fuente se situaba 4.500 metros más allá del nacimiento "histórico" encontrado por Michel Peissel.

La obra de Michel Peissel

Michel Peissel ha escrito 20 libros, una biografía, dos novelas, 17 trabajos sobre sus expediciones y dirigido una veintena de documentales. Peissel es completamente bilingüe y ha escrito algunos de sus libros en inglés.

- El reino perdido de Quintana Roo, Plon, París, 1965.
- Tigre para desayunar, Dutton, Nueva York, 1964.
- Mustang, el reino prohibido del Tíbet, Arthaud, París, 1969.
- Bhután desconocido, un reino de Asia, Arthaud, París, 1971.
- Los Caballeros de Kham, la guerra secreta en el Tíbet, Robert Laffont, París, 1972,
- El gran paso de los Himalayas, Robert Laffont, París, 1976.
- Himalaya, continente secreto, Flammarion, París, 1977.
- Las Puertas de Oro, Robert Laffont, París, 1978.
- Zanskar reino olvidado en los confines del Tíbet, Robert Laffont, París, 1979.
- Los reinos del Himalaya, Pierre Bordas et Fils, París 1986.
- La Tibetana, novela, Robert Laffont, París, 1986.
- Itzá o el misterio del hundimiento Maya, Robert Laffont, París, 1989.
- El Oro de las hormigas, Robert Laffont, París, 1992.
- La Ruta del Ámbar, Robert Laffont, París, 1992.
- Un bárbaro en el Tíbet, Le Seuil, París, 1995.
- El Khamba, novela, Anne Carrière, París, 1996.
- El último horizonte: la exploración del Tíbet desconocido, Robert Laffont, París, 2001.
- Tíbet, el continente secreto, Illustrated Cassel, Londres, 2002.
- Tíbet, la peregrinación imposible. La Martinière, París, 2005. Sirpus en España. 2008.



M^a CARMEN PÉREZ DÍE

PREMIOS
Sociedad
Geográfica
Española
2009

Pionera de la arqueología española en Egipto



“Tenemos que esforzarnos por explicar las cosas a la gente con mucha claridad; si no, no nos extrañemos de que prefieran las interpretaciones esotéricas” afirma M^a Carmen Pérez Díe, auténtica pionera de la arqueología española en Egipto. Y fiel a esa declaración de principios ha dedicado su vida a la egiptología; de hecho su relación con el antiguo Egipto se asocia al nombre de Heracleópolis Magna.



La dilatada trayectoria profesional de Carmen Pérez Díe se ha desarrollado en diferentes facetas: ha dirigido proyectos de investigación auspiciados por la Unión Europea; su actividad didáctica ha estado vinculada a la Sorbona y al CSIC; es miembro de diferentes asociaciones museológicas; ha sido fundadora y presidenta de la Asociación Española de Egiptología así como de otras agrupaciones profesionales especializadas y miembro del Consejo de Dirección del Comité Internacional para la Egiptología del ICOM (Internacional Council of Museums); forma parte del consejo de redacción de revistas de investigación y ha intervenido como ponente y como organizadora en los más importantes congresos de egiptología, tanto nacionales como internacionales.

El pasado 12 de octubre de 2009 fue condecorada con la Orden de Isabel la Católica por el embajador español en Egipto, Antonio López Martínez, por sus 25 años de trabajo al frente de la Misión Arqueológica Española en ese país.

120 Aniversario de las excavaciones españolas en Egipto

M^a Carmen Pérez Díe fue la Comisaria de la muestra organizada en 2009 por la Sociedad Estatal de Conmemoraciones Culturales (SECC), la Dirección General de Política e Industrias Culturales del Ministerio de Cultura, el Supreme Council of Antiquities y el Museo Egipcio de El Cairo que conmemoraba el 120 Aniversario de las excavaciones españolas en Egipto. La exposición reivindicaba la decisiva aportación española a la investigación de la historia del antiguo Egipto a lo largo de más de un siglo de campañas arqueológicas y excavaciones, desde la primera misión arqueológica llevada a cabo por Eduardo Toda hasta nuestros días.

La exposición reunía más de 130 piezas originales -objetos funerarios, mobiliario, sarcófagos, cerámicas, esculturas...- extraídas en yacimientos excavados por arqueólogos españoles como la Tumba de Sennedjem; la Tumba de Kha'merernebti; Heracleópolis Magna; Oxirrinco; Dra Abu El-Naga; Kom Khamaseen o la Tumba de Sen-en-mut. La muestra se completaba con numerosas fotografías y paneles que informaban sobre otras excavaciones en Egipto cuyo equipo está integrado o dirigido por españoles.

En todas ellas se ponen de relieve cómo **las aportaciones españolas a la Egiptología se han sustentado en cinco pilares fundamentales: ciencia, cooperación, conservación, restauración y dotación patrimonial.**



Eduardo Toda, primer egiptólogo español, disfrazado de momia.

MÁS INFORMACIÓN SOBRE M^a Carmen Pérez Díe

Heracleópolis Magna

Ehnasya el Medina, la Heracleópolis Magna de los griegos, está ligada a trabajos de excavación e investigación de muchos españoles, quizá por tratarse del primer yacimiento que el Gobierno Egipcio concedió a nuestro país de forma oficial, tras los trabajos de los españoles en la denominada "campaña arqueológica de Nubia" iniciada en 1960, debido a la construcción de la presa de Asuán que iba a inundar todo el territorio circundante.

Desde el primer año en que realizaron excavaciones- 1966 -los españoles se percataron del interés del yacimiento y de las posibilidades que ofrecía desde el punto de vista histórico ya que la ciudad, la capital del XX Nomo del Alto Egipto, se consideraba una de las más importantes del antiguo Egipto. Este interés se ha mantenido durante toda la etapa de trabajo español y los esfuerzos iniciales se vieron recompensados por **hallazgos de suma importancia que han sido reconocidos en los foros internacionales.**

Una gran parte de este material se encuentra en el Museo Arqueológico Nacional de Madrid, gracias al reparto de excavaciones entre España y Egipto que podía realizarse hasta el año de 1980, momento en que la UNESCO decretó que los materiales no debían salir de Egipto. Desde entonces hasta la actualidad, los hallazgos de los españoles se conservan en el Museo de El Cairo, en el Museo provincial de Beni Sueg y en el almacén que la Misión posee en Ehnasya el Medina.

En 1984 M^a Carmen Pérez Díe fue designada Directora de la Misión Arqueológica Española, cargo que desempeña hasta la actualidad, y desde entonces la investigación arqueológica en Ehnasya el Medina ha continuado de forma sistemática habiéndose realizado 13 campañas de excavaciones hasta finales de 1996.



La Misión española ha estado financiada desde 1984, casi en su totalidad, por el Ministerio de Educación y Cultura, con alguna pequeña aportación del Ministerio de Asuntos Exteriores, Temoinsa, Ibercaja y Fundación el Monte.

El equipo español ha estado integrado por egiptólogos, arqueólogos, restauradores, dibujantes, arquitectos, antropólogos, ceramólogos, fotógrafos, etc. Y el número de participantes asciende a más de setenta personas. Siempre acompaña la misión un inspector egipcio del Servicio de Antigüedades.

La Misión española en Heracleópolis está realizando importantísimos hallazgos de los momentos más desconocidos hasta la actualidad de la historia del Egipto faraónico con lo que se puede afirmar que la contribución española al conocimiento de la historia de Egipto es cada vez mayor. **Las excavaciones demuestran la completa incorporación de los españoles a la egiptología científica y al papel esencial que nuestro país puede aportar en el desarrollo de esta disciplina.**



ANGELA FISHER Y CAROL BECKWITH

Treinta años fotografiando las raíces de África



Las fotógrafas Ángela Fisher y Carol Beckwith tienen el espíritu de los antiguos exploradores británicos. Armadas con sus cámaras, recorren desde hace más de tres décadas los rincones más remotos de África, fotografiando las ceremonias tribales de todo el continente. La suya es una carrera contra el tiempo, antes de que muchas de las tradiciones se pierdan en la fusión cultural que impone la globalización. Durante más de 25 años viajan juntas, formando un equipo bien coordinado que ha conseguido publicar algunos de las mejores libros sobre el continente africano.



Ángela y Carol han visitado 40 de los 53 países africanos y han retratado 150 tribus. Han viajado por todo el continente a pie, en mula, en camello, a caballo, en autobuses o en 4 x 4, desde Swazilandia hasta las montañas de Marruecos. Durante semanas, meses o años han convivido con los pueblos, ganándose su confianza para documentar las ceremonias más sagradas. Su verdadero objetivo ha sido siempre documentar las tradiciones culturales antes de que se pierdan definitivamente, ya que incluso los remotos confines de África corren el riesgo de dejarse arrastrar por la fuerza inexorable de la modernidad.

El interés por África siempre estuvo presente en sus vidas. Ángela se enamoró del paisaje africano a los 16 años, cuando vio una película sobre el Serenguetti, Carol pasó largas jornadas de su niñez revisando imágenes de ceremonias y rituales en una enciclopedia. Angela dejó Australia en 1970, mientras Carol abandonó Boston en 1974 para hacer sus primeras incursiones en el continente negro. Así, cada una por su cuenta, conocieron Kenia, Tanzania, Sudáfrica, Zambia, Zimbabwe y Malawi.



Ángela y Carol se conocieron cuando llevaban varios años viajando y publicando libros por separado. Fue en Kenia, durante una exposición de Ángela sobre joyería tradicional africana, y rápidamente decidieron trabajar juntas para abarcar la tarea que se habían propuesto: fotografiar las tradiciones africanas y captar su espíritu más íntimo. Sus trabajos han recibido numerosos premios y han recibido los elogios de artistas, políticos y antropólogos de todo el mundo. Muchos consideran que estas dos mujeres occidentales han conseguido profundizar más en las tribus africanas de lo que nadie hasta el momento había logrado.

MÁS INFORMACIÓN SOBRE Ángela Fisher y Carol Beckwith

Ángela y Carol reconocen la imposibilidad de conocer las 1.300 tribus que existen en el continente africano, cada una con su propia lengua, cultura y rituales, pero ambas reconocen que en esto precisamente radica el encanto de su reto. "Cuanto más profundizas, más quieres seguir descubriendo", explicaba Ángela Fisher en una reciente entrevista.

"Las guerras civiles, las hambrunas y la constante inestabilidad política nos han impedido conocer todo el continente, como nos gustaría. Sabemos que corremos una carrera contra el tiempo", agrega Carol. "Creemos que el 15 por ciento de las ceremonias que hemos fotografiado en estos 30 años ya no existen".

Desde los años setenta, han fotografiado la vida de bereberes, suntras, wodabees, swahilis, masais y dinkas, entre otras muchas tribus. Han publicado diversos artículos para National Geographic y libros como "Ceremonias africanas", cuyas 850 fotografías resumen los rituales del nacimiento a la muerte en 83 tribus; o "African Ark", editado en 1985, o Dinka, un libro sobre una tribu del norte de Sudán que vive del pastoreo y la crianza de vacas, y que permaneció durante siglos aislada del mundo. El primer encuentro con esta cultura lo tuvieron hace tres décadas, antes de que estallara una sangrienta guerra civil. Sólo cuando terminó el conflicto pudieron volver a Sudán a completar su investigación. Entonces se encontraron con que la guerra les había obligado a vender su maravillosa joyería y emigrar a los pueblos, con lo que resultó especialmente difícil encontrar de nuevo la tradición dinka.

"Siempre escuchamos que los africanos son primitivos, y eso es falso. Son pueblos que llevan siglos de evolución, de tradiciones orales y que viven con sabiduría. Saben que cualquier discordia puede significar un problema para subsistir, porque dependen unos de otros", explica Carol.

Ángela y Carol siempre se han sentido en África como en casa: "la gente siempre se ríe, siempre son cálidos y amistosos. Con nosotras siempre han intentado integrarnos como parte de sus familias: nos han vestido con sus bellas ropas y nos han protegido", explican.



MÁS INFORMACIÓN SOBRE Angela Fisher y Carol Beckwith



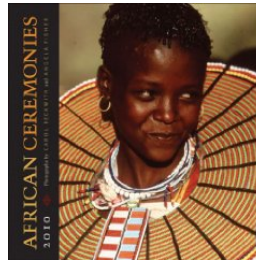
Carol Beckwith

Carol Beckwith nació y se educó en Estados Unidos, donde obtuvo la beca Traveling, otorgada por el Boston Museum. Gracias a ello pudo estudiar Bellas Artes en Japón y Nueva Guinea. Al llegar a Africa en 1974, viajó por todo el continente conviviendo en Kenia y Tanzania con los maasai y en Níger con los wodaabe. Su extraordinaria experiencia dio lugar a dos famosos libros de fotografía: "Maasai", en 1980 (con Tepilit Ole Saitoti), que obtuvo el premio Annisfield-Wolf en Relaciones Raciales, y "Nomads of Niger" (Nómadas de Níger) en 1984 (con Marion van Offelen) que más tarde fue el tema de su galardonada película "Way of the Wodaabe" (Vida de los wodaabe), realizada en 1988.

En 1985 comenzó a trabajar con Ángela Fisher con la que en 1990 publicó un libro llamado "African Ark" (El arca de Africa) que fue la base de la película The Painter and the Fighter (El pintor y el luchador). Las fotografías y pinturas de Carol han sido exhibidas en Estados Unidos, Japón, Europa y Africa.

En 2004 publicaron también conjuntamente "Faces of África", con National Geographic, una colección de más de 300 retratos acompañados por textos personales, realizadas por la pareja de fotógrafas durante más de tres décadas.

Entre los últimos trabajos conjuntos de ambas, destacan Dinka (2008), una recopilación monumental de la vida de los Dinka durante los últimos treinta años, con más de 120 fotografías. Otra de las obras conjuntas recientes es "African Ceremonies", un resumen de sus trabajos en África, y una excepcional contribución de las dos fotógrafas a la historia de las tradiciones cotidianas en África.



Angela Fisher

Nacida y educada en Australia, Angela Fisher ha pasado la mayor parte de su vida estudiando a los pueblos africanos a través de todo el continente. Su primer libro "Africa Adorned" (El adorno en Africa), publicado en 1984, un valioso y aclamado registro fotográfico de toda la joyería y de la decoración corporal africana. La revista National Geographic publicó en esa fecha un amplio artículo de treinta y ocho páginas sobre este trabajo.



En 1990 publicó "African Ark" (El arca de Africa), un estudio sobre la cultura africana que fue el resultado de cinco años de trabajo conjunto con Carol Beckwith y que obtuvo el Premio Annisfield-Wolf de Relaciones Raciales. Este libro inspiró la película "The Painter and the Fighter" (El pintor y el luchador), también una coproducción entre ambas artistas sobre el pueblo surma en Etiopía. Durante los últimos veinte años las fotografías de Ángela, y sus colecciones de joyas étnicas y diseñadas, han sido publicadas y exhibidas a través de todo el mundo.



EXPEDICIÓN DOME KANG 2009



Un sietemil virgen en pleno siglo XXI

En pleno siglo XXI aún quedan retos para la exploración, la aventura y la superación de nuevas fronteras. Así lo ha demostrado una expedición de la Sociedad Geográfica Española que holló la cumbre del Dome Kang, una cima de 7.260 metros situada en el vértice geográfico de Sikkim, Tibet y Nepal. Los alpinistas hicieron cumbre a las 04:30 h (hora española) del martes 28 de abril de 2009. La hazaña supone un hito más dentro de la historia de la exploración española.

“El refranero español está lleno de ambiguas contradicciones. Hay un refrán que dice “no hay dos sin tres” y otro “a la tercera va la vencida”. Esta es nuestra tercera expedición al Dome Kang, cumbre virgen de 7.260m situada en el vértice geográfico de Sikkim, Tibet y Nepal. En esta ocasión, la expedición tiene las características de las anteriores: un grupo de amigos que tratan de vivir una experiencia humana y alpinística extraordinaria. La motivación en esta ocasión es muy fuerte, estamos seguros de que vamos a subir a la cumbre.” Con este espíritu partían los expedicionarios, el 23 de abril de 2009, en su tercer intento de hacer cumbre en el Dome y con este espíritu lo consiguieron. Salvador García-Atance, Carlos Soria, Emilio Vicente Lagunilla, Daniel Salas (Cámara), Elena Goded (Profesora de la UNED), Miriam Ferrer (Médico), Miguel Bonet y los sherpas Karma, Dawa y Pasang han conseguido escribir sus nombres en la historia del alpinismo mundial.



A la tercera va la vencida

En la primavera de 2004 comenzó la primera de las expediciones, pero tuvieron que desistir porque comenzó a nevar a mediados de mayo y ya no tenían fuerzas más que para retirarse. En otoño de 2006 se encontraron con que la arista este y la calidad de la nieve no eran apropiadas para una expedición tan pesada. Y llegó la primavera de 2009 y con ella la ansiada cima. El asalto final a la cumbre fue cosa de dos ochomilistas experimentados: el veterano palentino Tente Lagunilla y el Premio SGE Nacional 2005, Carlos Soria. Diversos problemas de salud impidieron que los otros miembros de la expedición hicieran cumbre.

>>>28/04/2009. Crónica de la expedición: CUMBRE

La expedición de la Sociedad Geográfica Española (SGE) al Dome Kang liderada por Salvador García-Atance, ha conseguido la primera ascensión a la cumbre de esta montaña de 7.260 m situada en el vértice de Nepal, Sikkim y Tibet.

Carlos Soria y Tente Lagunilla han sido los dos expedicionarios que esta mañana a las 04,30 (hora española) han alcanzado la cumbre junto con 3 sherpas. El final de la ascensión se ha efectuado superando el contrafuerte sur del plateau del Jonsang. La superación de este obstáculo ha exigido la instalación de 1.500m de cuerda fija mediante una escalada básicamente mixta (hielo/nieve/roca) difícil y expuesta. En la noche del lunes 27 al martes 28 se instaló un campamento II a 7.150m desde el que se alcanzó la cumbre el mismo martes.

La expedición ha podido ser seguida en directo en www.sge.org gracias a los diarios, vídeos y fotografías que los expedicionarios enviaban a lo largo de su travesía.



PREMIO VIAJE DEL AÑO 2009

MÁS INFORMACIÓN SOBRE **DOMÉ KANG 2009**

Por qué el Dome Kang

PREMIOS
Sociedad Geográfica Española
2009

• Salvador García-Atance ha sido el impulsor de las tres expediciones acometidas a esta remota cumbre. Desilusionado de las expediciones comerciales, desde hace tiempo ha tenido claro que lo suyo era ir a picos “vacíos” y en compañía de amigos así que se puso a la búsqueda de sietemiles que hubiesen sido escalados pocas veces. Y de este modo apareció el Dome Kang.

• De vuelta de un viaje de exploración de un pico en el área del Kanchenjunga y en la biblioteca del hotel de Katmandú, García-Atance dio con el libro de la expedición de Dyhrenfurth al Kanchenjunga en 1930 y allí empezó la aventura del Dome Kang. En 1930 Dyhrenfurth después de hacer cumbre en el Jonsang se dirigió, por la tarde, a una cumbre que estaba en el mismo plateau y que se llamaba Dome Kang, pero en contra de lo que se creía y según las investigaciones y los cálculos de Salvador García-Atance era imposible que hubiera ascendido este sietemil, así que el Dome Kang estaba sin escalar...

• Después de los dos intentos en 2004 y 2006 llegó la cumbre en 2009 tras una modificación en la estrategia que consistió en un cambio de ruta con el que llegó la cumbre.



La reflexión que Salvador García-Atance recoge de esta experiencia es que *“Después de siete años, un viaje tres expediciones me pregunto qué habría pasado si no hubiéramos subido, cuál será mi estado de ánimo. Esta montaña me ha enseñado muchas cosas sobre la condición humana, pero quizás la más importante es que la clave de la vida está en aprovechar el viaje y quizá no tanto en esperar la felicidad por conseguir el objetivo.”*

La montaña:

Dónde está

En la línea fronteriza entre Sikkim, Tíbet y Nepal. Se levanta sobre un enorme plateau junto con el Jonsang (7.460 m.) y el Janak (7.044 m.).



Primeras exploraciones y ascensiones.

- 1920** Alexander Kellas, famoso himalayista, exploró, entrando por Sikkim, esta remota zona del Himalaya.
- 1930** Norman Dyrenfurh asciende al Jonsang Peak y a una de sus cumbres secundarias de 7.540 m, pero no el Dome Kang en contra de lo que se ha creído hasta ahora según ha investigado Salvador García-Atance.
- 1983** Una expedición del ejército indio asciende al Jonsang Peak por el Este. En este mismo año, una expedición eslovena reconoce el collado del Jonsang La desde Nepal pero no consigue ascender al plateau.
- 1999** Dos expediciones, una irlandesa y otra anglo-americana tratan de ascender al plateau desde Nepal sin éxito y de escalar el Janak, también sin éxito.
- 2001** Dos alpinistas eslovenos alcanzan el extremo del plateau a 7.200. Uno se despeña en el descenso.
- 2004:** Primera expedición de la SGE, exploran la arista Este, a la que acceden por un corredor de 400 metros.
- 2006:** Segunda expedición, continúan la arista pero se ven detenidos por el exceso de nieve.
- 2009** Tercera expedición, eligen y ascienden la cara sur (1.200 m, IV+)



PREMIO INICIATIVA - EMPRESA 2009

PREMIOS
Sociedad Geográfica Española
2009

IBERIA

Más de ocho décadas transportando viajeros.



Iberia ha sido el principal protagonista de la historia de la aviación española: no sólo fue la primera aerolínea del país, sino también la primera compañía en volar entre Europa y América del Sur tras la Segunda Guerra Mundial. Hoy en día es un grupo internacional de transporte, presente en un centenar de aeropuertos de 40 países y, además, un modelo de compromiso social y cultural. Iberia suscribe numerosos convenios de colaboración con diferentes entidades en apoyo del arte y la cultura, la educación, el deporte, la salud, el desarrollo socioeconómico y también de instituciones de carácter social. Gracias a Iberia los españoles se han convertido en las últimas décadas en grandes viajeros dispuestos a llegar a los últimos confines de la tierra.

Apostando por el turismo

Fue el 28 de junio de 1927 cuando Horacio Echeberrieta firmó la escritura de la constitución de Iberia, Compañía Aérea de Transporte. Desde entonces la compañía ha apostado por el turismo, que ha tendido muchos puentes a la cultura entre Europa y América Latina. La historia de Iberia es la historia de la aviación en nuestro país:

- ▶ En su primera década de funcionamiento se establecen las primeras rutas: ciudades peninsulares, Islas Canarias y algunos puntos de la costa africana.
- ▶ A comienzos de los años 40 Iberia amplía su número de destinos, incorporando a la lista ciudades como Londres, Lisboa, París o Roma en Europa y Buenos Aires y Montevideo en el continente americano.
- ▶ En la década de los cincuenta sobrepasa la cifra de medio millón de pasajeros, se introduce el mercado del Atlántico Norte y se inaugura la línea Madrid-Nueva York con tres aviones Super Constellation, bautizados con los nombres de las carabelas de Colón: Pinta, Niña y Santa María.
- ▶ La incorporación de los reactores en los años sesenta supuso un punto de inflexión importante en la evolución de Iberia. También en estos años se asume el servicio de handling (asistencia a pasajeros, aviones y equipajes) en todos los aeropuertos españoles.
- ▶ En los setenta se potencia la atención al cliente, no sólo ofreciendo nuevos destinos, como Estambul, Atenas, Varsovia, Budapest o Kuwait, sino también inaugurando servicios pioneros en Europa: el Puente Aéreo, Inforiberia (hoy Serviberia) y los “chaquetas rojas”.
- ▶ En los ochenta las aerolíneas aúnan esfuerzos con el fin de ofrecer el mejor servicio a los clientes, lo que se traduce en la creación de los primeros consorcios para realizar labores de mantenimiento de los aviones y la búsqueda y reserva de los billetes.
- ▶ Los noventa han sido clave para Iberia, así como para la aviación comercial. Son unos años de cambios, y no sólo por el conflicto del Golfo, que afecta de forma grave a todas las compañías: se liberaliza el transporte aéreo en Europa, Iberia pone en funcionamiento el primer programa internacional de fidelización de clientes en Europa y nace iberia.com, la web líder en ventas en España.

En la actualidad Iberia es un buen ejemplo de que la rentabilidad empresarial y el compromiso social no están reñidos. La aerolínea española lleva ya varios años prestando especial atención no sólo a su consolidación como una de las empresas más rentables del panorama aéreo europeo, sino al proyecto común de compromiso social.



PREMIO INICIATIVA - EMPRESA 2009

PREMIOS
Sociedad Geográfica Española
2009

MÁS INFORMACIÓN SOBRE **IBERIA**

Liderazgo

Sus 80 años de historia le han valido para consolidar su liderazgo en todos sus mercados estratégicos: en España, entre España y Europa, y en las rutas que unen Europa y América Latina donde, hoy por hoy, representa la mayor oferta de destinos y vuelos directos. Además, su fusión con British Airways, convertirá a la compañía resultante en la tercera más importante de Europa.



Iberia también ha sabido diversificar sus negocios y, más allá del transporte de pasajeros y carga, ha logrado situarse como primer operador de handling de España, con presencia en 41 aeropuertos nacionales y más de 200 compañías clientes. En los últimos años, Iberia le ha dado un gran impulso al negocio del mantenimiento de aviones y ha conseguido posicionarse entre las nueve mayores empresas del mundo, y es la primera compañía aeronáutica de España en reparación, alta tecnología y modificación de aviones. Las fortalezas actuales de Iberia Mantenimiento son un personal altamente cualificado y experto, equipos de última generación, y unas instalaciones donde realiza revisiones y reparaciones tanto de sus aviones como de los de otras 100 compañías más, incluidas las más importantes de Europa.



A lo largo de estos años, Iberia también ha sido pionera en la utilización de las nuevas herramientas para reducir costes y mejorar el servicio: el lanzamiento de www.iberia.com –la web que más vende en España–, la introducción del billete electrónico en España, o el embarque por medio de teléfono móvil son tres buenos ejemplos de cómo los avances tecnológicos pueden ponerse al servicio de los clientes.

Iberia cuenta, además, con una de las flotas más modernas de Europa: 109 aviones con una edad media de apenas 7 años, muy eficientes en cuanto a consumo de combustible y, por tanto, más respetuosos con el medio ambiente. La fórmula adaptada para renovar su flota le ha permitido a Iberia ganar en flexibilidad operativa y financiera, con unos de los costes de capital más bajos de la industria.

Durante la última década, Iberia se ha situado entre las compañías de red más rentables de Europa. La complicada situación económica actual ha afectado a sus cuentas, como a las demás compañías, sin embargo, es de las pocas aerolíneas que tienen un balance saneado, una gran fortaleza financiera y una fuerte posición de caja.

Iberia, entorno y biodiversidad

La conservación de los entornos naturales y de la diversidad biológica y su nexa con el desarrollo socioeconómico constituye, sin duda, un aspecto de interés social creciente. Iberia comparte este interés incluyendo dentro de su estrategia, como uno de los principales retos que plantea el desarrollo sostenible, iniciativas tendentes a la protección y conservación del entorno y la biodiversidad.

Iberia ha llevado a cabo un “bautismo ecológico” de las aeronaves de la compañía, incorporándose a la flota nuevos aviones que llevan en el fuselaje el nombre y el dibujo de especies protegidas con el fin de sensibilizar a la sociedad sobre la importancia de protegerlas y preservarlas.

Además, desde 1986, Iberia está adherida a la Convención Internacional de Especies Amenazadas de Fauna y Flora Silvestre, CITES, y, por tanto, no acepta en sus vuelos el transporte de ninguna de estas especies.



MÁS INFORMACIÓN

INSTITUTO GEOGRÁFICO NACIONAL

Protagonistas de la revolución cartográfica digital



Hacer mapas, dibujar la forma de la tierra, ha sido una de las grandes ambiciones del ser humano, incluso antes de la invención de la escritura. Incluso en la era de Google Earth, los mapas guardan un cierto halo de misterio y contienen claves que nos conducen a un viaje imaginario o real. En España, la principal institución dedicada a la confección de mapas y medición de la tierra es el Instituto Geográfico Nacional, que es responsable de la elaboración coordinada y difusión de la información geográfica nacional, así como de la investigación en materia de Astronomía, Geodesia y Geofísica, desarrollando también funciones de servicio público, como el mantenimiento y la operación de la Red Sísmica Nacional.

Nació con un objetivo prioritario: elaborar el mapa de España, pero a lo largo de sus 140 años de historia ha evolucionado y formado parte de la revolución científica y tecnológica europea. Hoy es una institución puntera y destacada entre los organismos públicos con funciones similares.

140 años dibujando el Mapa de España

En 1870 se estaba completando el mapa del mundo. Las expediciones propiciadas por las Sociedades Geográficas descubrían zonas inexploradas hasta el momento y dibujaban un nuevo mapa del planeta. La Geografía nacía como ciencia independiente. Fue en aquel 1870 cuando se creó en España el Instituto Geográfico Nacional.

El origen de este Instituto estaba sin embargo en la Ilustración que ya pretendió dar respuesta a las crecientes necesidades geográficas con la creación en 1790 del Observatorio Astronómico o la constitución del Cuerpo de Ingenieros Cosmógrafos del Estado.

La creación del Instituto Geográfico fue la respuesta a la necesidad imperiosa de determinar la forma y dimensiones de la Tierra y sobre todo, a la necesidad de levantar el mapa topográfico de España.

El mundo de la cartografía evolucionó relativamente tranquilo hasta la llegada de las tecnologías de la información que lo revolucionaron radicalmente. En los años setenta, la introducción de la teledetección (Captura de información del territorio desde satélites) permitió dar un gran salto ya que permitió iniciar el estudio de la superficie terrestre con enorme precisión y actualidad y obtener más rápidamente los datos necesarios para crear los mapas. Pero el salto definitivo vendría de la mano de las nuevas tecnologías informáticas. El IGN se ha posicionado en los últimos años como un centro de vanguardia en cuestión de tecnología. Hace ya tiempo que ha apostado por transformarse para ofrecer al ciudadano servicios útiles y nuevas aplicaciones.



MÁS INFORMACIÓN SOBRE el Instituto Geográfico Nacional

La revolución de las Tecnologías de la Información

Hace ya tiempo que el IGN apostó por la digitalización como soporte básico de sus trabajos cartográficos, como por ejemplo la producción del Atlas de España o la cobertura de todo el territorio mediante ortofotografías — imágenes procesadas digitalmente para su visión en 2D y 3D— con pixeles de apenas 25 centímetros. Pero desde hace unos años, el avance tecnológico se ha hecho exponencial.

La Unión Europea emitió la *Directiva Inspire* a principios de la década con un objetivo tremendamente ambicioso: emplaza a los Estados miembros a recabar toda la información oficial susceptible de ser referenciada geográficamente, organizarla en páginas web y desarrollar servicios online para que el ciudadano, las administraciones y las empresas los aprovechen según sus múltiples intereses. El proyecto se llama IDE (Infraestructura de Datos Espaciales) y ya está operativo en España, uno de los países europeos que mejor ha cumplido los objetivos europeos, con un esfuerzo extra ya que en nuestro país se ha tenido también que armonizar los trabajos cartográficos realizados por las distintas administraciones y comunidades.

Un poco de historia

El primer Director del IGN fue el coronel Ibáñez e Ibáñez de Ibero. Cuando se creó, sus misiones consistían en determinar la forma y dimensiones de la Tierra, hacer triangulaciones geodésicas de diversos órdenes, nivelaciones de precisión, triangulación topográfica, topografía del mapa y de catastro, así como las cuestiones relativas a pesos y medidas.

El Instituto Geográfico Nacional pasó en 1900 a depender del Ministerio de Instrucción Pública. En 1904 se integró la astronomía dentro de sus competencias al incorporarse al mismo el Observatorio Astronómico de Madrid. Al finalizar la Guerra Civil en 1939, como otros servicios considerados estratégicos, pasó a depender directamente de la Presidencia del Gobierno, hasta que en 1987 por acuerdo del Consejo de Ministros volvió a depender del Ministerio de Obras Públicas, al tiempo que se creaba el Centro Nacional de Información Geográfica. Entre 1939 y 1977 su denominación fue Instituto Geográfico y Catastral.

Hasta 1991 mantuvo las competencias en materia de metrología, que en ese año pasaron al Instituto Nacional de Metrología. La actual estructura y funciones son, básicamente, fruto de las remodelaciones de 1995.



Instalaciones

Actualmente cuenta con una serie de infraestructuras a su cargo:

- Sede Central del IGN en Madrid,
- Red de observatorios geofísicos, siete en total, instalados en Santiago, Alicante, Toledo, Logroño, Tenerife, Almería y Málaga.
- Cuatro observatorios astronómicos: Calar Alto (Almería), Alcalá de Henares, Yebes (Guadalajara) y el más emblemático de todos, el Real Observatorio de Madrid, situado en el Parque del Retiro.
- Servicios regionales
- Casas del Mapa: una central en Madrid y en otras comunidades autónomas.
- Red de señales geomagnéticas, estaciones GPS, estaciones VSAT y estaciones sísmicas analógicas, así como otras instalaciones y equipamiento técnico en toda España.

A qué se dedica hoy el IGN

Las funciones actuales del IGN se desarrollan en diferentes ámbitos de investigación:

- Astronomía, a través del Observatorio Astronómico Nacional
 - Geodesia, a través del Centro de Observaciones Geodésicas
 - Geofísica, a través de la Red Sísmica Nacional y del Observatorio geofísico Central
 - Cartografía, a través de la Subdirección General de Producción Cartográfica
 - Aplicaciones geográficas, a través de la Subdirección General de Aplicaciones Geográficas
- Publicación y difusión de la información geográfica, a través del Centro Nacional de Información Geográfica (CNIG)

ROGE BLASCO



25 años de viajes y aventuras

Una de las preguntas más habituales que le hacen a Roge Blasco es esa de cuál es el secreto para que “Levando anclas”, su programa radiofónico, dure tantos años en antena. La respuesta de Roge es que, supone, que quienes tienen la clave son los oyentes, pero intuye que tal vez sea culpa de ese espíritu nómada que todos los seres humanos llevamos en nuestros genes. Desde que nuestros más lejanos abuelos se irguieron sobre dos piernas y comenzaron a andar y emigrar hacia nuevos territorios, los relatos de viajes se pusieron a la orden del día.

Una trayectoria marcada por la pasión por los viajes

Cuenta Roge Blasco que lo suyo con el periodismo viajero era algo que siempre soñaba pero nunca acababa de llegar. Tras dirigir Muskaria —revista sobre el rock vasco—, las únicas colaboraciones que le pedían eran de temas meramente musicales. Admite que la música le apasiona, pero empezaba a sentirse un poco agobiado. Un día se le ocurrió entrevistar a todo viajero que se topara en el camino, y de aquella idea curiosa surgiría “Levando anclas”. **A pesar de que el trabajo le deja poco tiempo para viajar, mentalmente dice haber recorrido los lugares más recónditos de la tierra.**

Pero a Roge Blasco lo avala, además, una trayectoria marcada por la pasión por los descubrimientos con programas televisivos como “Doctor Livingstone, súpongo” en ETB 2 de 1987 a 1995, de emisión semanal y con el que realizó 13 documentales en diferentes partes del mundo: Holanda, Benin, Uganda, Guinea Ecuatorial, Antillas francesas, Dominica, Cuba... Y “Tierra a la vista” en la 2 de TVE (1996) del que se repitieron programas hasta el año 2000. En

1987 fue redactor y presentador en el programa El Club de la Aventura de Alberto Olivares en ETB 2 (Canal 2 de Euskal Telebista).



En Radio Euskadi presenta desde marzo de 1984 hasta la actualidad el ya mencionado programa “Levando Anclas” con el que ha realizado más de seis mil entrevistas. En la misma casa también presenta diariamente, de 9 a 10 de la noche, el programa “La Casa de la Palabra”. Comenzó en septiembre de 1997 y sigue hasta la actualidad. Realiza entrevistas con temas relacionados con otras culturas, solidaridad, ecología, montaña, senderismo, mar (hay una sección todos los lunes que se llama a “Golpes de ola”), geografía, expediciones, otras formas de vida, salud natural, literatura de viajes (los viernes presenta la sección “La aventura de leer” en la que participan distintos librerías especializados que recomiendan libros de viajes, montaña y náutica).

Además, y también en Radio Euskadi, colabora en el magazine Bulevard presentando desde hace años a un viajero todos los miércoles.

Ha publicado el libro: “Levando Anclas 20 años de viajes y aventuras”, del que se vendieron ocho mil ejemplares en tres meses. Es un resumen de los primeros 20 años del programa en donde se presentan entrevistas con 28 viajeros representativos. Y desde agosto de 2006 escribe – casi diariamente - en el blog De Roge, el cuaderno de Bitácora de los programas radiofónicos, donde deja por escrito una semblanza de los personajes y temas tratados.



PREMIO COMUNICACIÓN 2009

PREMIOS Sociedad Geográfica Española **2009**

MÁS INFORMACIÓN SOBRE ROGE BLASCO



“Levando anclas”, viajar a través de las ondas

“Levando Anclas” es un programa de Radio Euskadi que nació en marzo de 1984 inspirado en sensaciones viajeras como la necesidad de conocer nuestro planeta, vivir el momento con los sentidos abiertos a la naturaleza y sus inclemencias, con la mente despierta y receptiva a culturas y sociedades distintas. Pasar con humildad, sin dejar huella, con la máxima delicadeza y respeto por todos los seres vivientes.

El programa se emite los domingos de 10 a 12 de la noche. *En los primeros compases de la sintonía suenan las sirenas del puerto, sentimos la llamada de la aventura, levamos el ancla y partimos en un pequeño velero tan solo guiados por los vientos y las estrellas. Como tripulantes, los invitados, viajeros de excepcionales relatos. Como pasajeros, los oyentes con ganas de imaginar personajes, paisajes y situaciones.* Con esa complicidad entre unos y otros intentamos crear un buen ambiente.

De esta manera, dice Roge, hemos viajado durante tantos años, algo así como una vuelta al mundo al mes, como mínimo, con la imaginación.

“Levando Anclas” es un programa en el que está claro que no se quiere tratar el viaje por el viaje, ni la aventura por la aventura. No se tiene en cuenta a aquéllos que se van hasta el Amazonas por el mero hecho de poner a prueba su espíritu de supervivencia- cuando los que verdaderamente sobreviven son los nativos- o aquéllos que cruzan a gran velocidad tierras hostiles derrochando combustible y prepotencia. En el programa siempre han huido de los superhombres, de los protagonistas musculosos. Sin embargo, se han volcado en aquellos que se han interesado por los problemas de los diferentes pueblos de la Tierra. A lo largo de estos veinticinco años han pasado por las ondas reporteros de guerra, refugiados, cooperantes, voluntarios en catástrofes, líderes indígenas, lamas, misioneros, sufíes, chamanes...

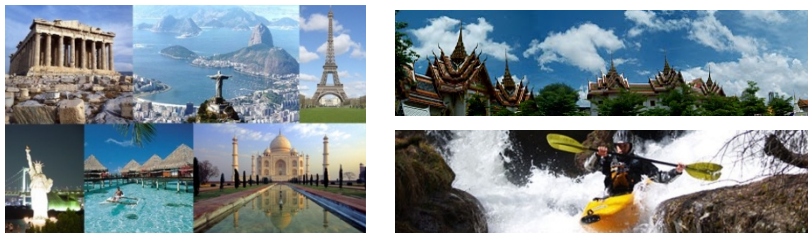


MÁS INFORMACIÓN



El blog de Roge

El periodista vasco mantiene además un activo blog de viajes en el que recoge reseñas de sus entrevistas radiofónicas a la vez que responde a las consultas y comentarios de numerosos trotamundos o gentes con inquietudes viajeras, aunque sean formuladas cómodamente desde un sillón.



La difusión de esa necesidad de conocer otras geografías hace que Roge Blasco mantenga más vigente que nunca ese impulso viajero que ha existido desde siempre en el País Vasco, desde los navegantes descubridores de nuevas geografías, a cazadores de ballenas y pescadores de bacalao en la Terranova del siglo XV, pasando por los africanistas del siglo XIX hasta los que se enfrentaron al reto de alcanzar nuevas cimas.

Grupo Espeleológico Edelweiss

Los “otros viajes al centro de la Tierra”



En 1864 Julio Verne escribía su “Viaje al centro de la Tierra” y nos hacía viajar al desconocido interior del planeta. Casi 150 años más tarde las profundidades subterráneas continúan siendo los rincones más desconocidos del planeta. Actualmente si hay un lugar en el que hoy se exploran territorios ignotos, ese es el subsuelo. Para los espeleólogos, exploradores del nuevo milenio, el karst es territorio de aventura y descubrimiento: una de las últimas fronteras.

Los escenarios de exploración del hombre, en la medida que la corteza del planeta se ha ido conociendo prácticamente en su totalidad, han ido derivando hacia rincones menos accesibles, como el espacio y los fondos marinos. Para explorar esos ambientes hostiles, son necesarios unos medios sólo al alcance de algunos gobiernos, y son limitadísimas las personas que pueden protagonizar esas búsquedas. Sin embargo, existe una zona poco conocida en la superficie terrestre y a la que no se le presta excesiva atención: es el subsuelo, el casi desconocido mundo subterráneo.

El Grupo Espeleológico Edelweiss lleva sesenta años *viajando al centro de la Tierra* desentrañando y explorando las geografías ocultas que están bajo nuestros pies. Es uno de los grupos espeleológicos más veteranos en España, se creó en Burgos en 1951, y fue el primero fundado en Castilla y León. A lo largo de estos años se ha dedicado a la investigación del karst burgalés, la divulgación de sus trabajos y la conservación del patrimonio histórico y natural del medio subterráneo.

Haciendo el inventario de las entrañas de la Tierra.

El Grupo Espeleológico Edelweiss siempre ha concebido la Espeleología como una disciplina encaminada al estudio del karst en su conjunto, dedicando una especial atención a la catalogación y documentación de los fenómenos kársticos, a la realización de unas topografías minuciosas y al inventario y estudio de los restos arqueológicos y paleontológicos.

Sus 60 años de trayectoria permanecen íntimamente ligados a los descubrimientos de Ojo Guareña y Atapuerca, cavidades internacionalmente conocidas, aunque también a otras zonas de singular importancia como los Montes de Valnera, Sierra Salvada, Monte Santiago o el Valle del Arlanza.

Pero Edelweiss es consciente de que todos estos trabajos deben complementarse con una buena labor de divulgación y difusión cultural. Y, fieles a este empeño, editan dos series de publicaciones (Kaité y Cubía), la página web (www.grupoedelweiss.com) así como la realización de múltiples exposiciones que siempre se han llevado de forma itinerante por todo el país.



MÁS INFORMACIÓN SOBRE EDELWEISS



Atapuerca y Ojo Guareña

Edelweiss comenzó sus trabajos en la **Sierra de Atapuerca** en 1954. En 1962 descubrió los yacimientos de la Trinchera del Ferrocarril (actualmente denominados Gran Dolina y Galería), en 1976 también informó de la existencia del yacimiento de la Sima de los Huesos de Cueva Mayor y en 1972 descubrió el Santuario de la Galería del Sílex, también de Cueva Mayor.

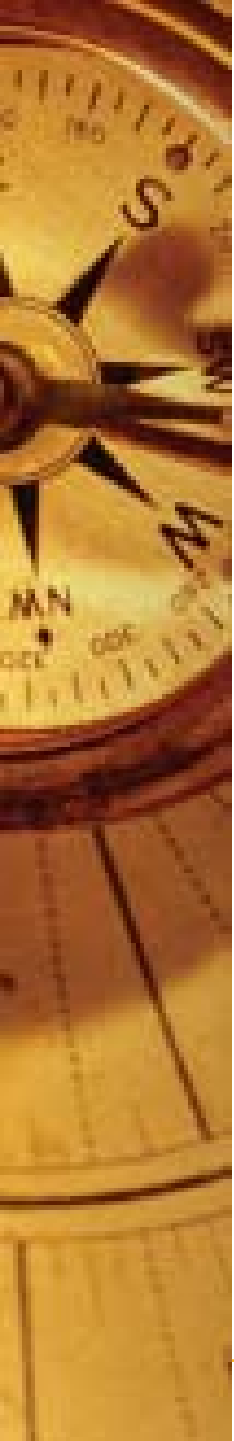
Los espeleólogos de Edelweiss han participado en todos los Proyectos de Investigación realizados en la Sierra de Atapuerca por Basilio Osaba (1963), Francisco Jordá (1964 y 1966), Juan M^a Apellániz (1973 a 1983), Clark (1972), Trinidad de Torres (1976), Emiliano Aguirre (1978 a 1990) y Juan Luis Arsuaga, José M^a Bermúdez de Castro y Eudald Carbonell (1991 hasta la actualidad).

Por mediación de la Diputación de Burgos, en 1972 procedió al cierre de Cueva Mayor de Atapuerca y, en 1973, realizó las correspondientes alegaciones que posibilitaron que todos los yacimientos situados en término de Ibeas de Juarros no fueran expropiados para campo de maniobras militares, promoviendo su declaración como Monumento Histórico Artístico, hecho que, a pesar de las innumerables gestiones, lamentablemente no se conseguiría hasta finales de 1991. Posteriormente, **en el año 2000, serían declarados Patrimonio de la Humanidad.**

Aparte de la colaboración habitual en las sucesivas campañas de investigación, el Grupo Edelweiss se ha encargado de la catalogación, estudio y topografía de las cavidades. En la última década, los trabajos se han centrado en el estudio geomorfológico del karst de Atapuerca.

Ojo Guareña es la mayor cavidad conocida en España y una de las mayores del mundo, de la que actualmente se han topografiado más de 110 kilómetros de su red principal de galerías. Presenta una gran variedad de estaciones de arte rupestre, entre las que destaca la paleolítica Sala de las Pinturas y las postpaleolíticas Cueva de Kaite y Sala de la Fuente, entre otras. También conserva otros yacimientos singulares como la Sala y Galería de las Huellas, la Vía Seca o Cueva Cubía, así como restos musterienses y de *Ursus spelaeus* en la Cueva del Prado Vargas. En su interior se localizan un importante número de endemismos biológicos, algunos de los cuales constituyen especies únicas en el mundo.





PREMIOS Sociedad Geográfica Española 2009

3.-LA SOCIEDAD GEOGRÁFICA ESPAÑOLA

UN GRAN PROYECTO CULTURAL Y CIENTÍFICO



SOCIEDAD GEOGRÁFICA ESPAÑOLA

Un gran proyecto cultural y científico

PREMIOS
Sociedad Geográfica Española
2009

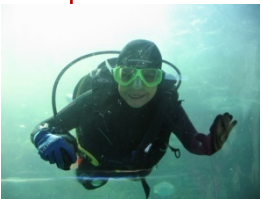


QUÉ ES LA S.G.E.

En el siglo XXI, hay quienes todavía sienten en su piel el romanticismo de los viajes, la emoción de descubrir algo nuevo en cada rincón del mundo y de adivinar nuevas fronteras. El cielo y las profundidades de la Tierra, montañas, mares, ríos, polos y desiertos son el destino de quienes, en busca de conocimiento y aventura, se adentran en ellos dispuestos a medirse con las fuerzas de la Naturaleza. Es ese eterno impulso humano el que, desde Marco Polo hasta Thor Heyerdal, nos incita a poner a prueba nuestras fuerzas, ingenio y sabiduría solo por la necesidad de reducir los márgenes de lo desconocido.



Heredera de esta larga tradición exploratoria es también la Sociedad Geográfica Española que en un principio no contaba más que con una idea clara y un sueño común: poder revitalizar la geografía y el viaje, la exploración del planeta, la difusión del saber científico y la conciencia ecológica. En pocos meses fueron muchos los que se interesaron por la Sociedad y sus fines y apoyaron un proyecto cultural que tenía la virtud de unir a gentes provenientes de todos los ámbitos en el interés común de recuperar la memoria de los grandes exploradores y descubridores españoles y de dar a conocer al mundo las aportaciones actuales de geógrafos y viajeros españoles. Hoy, más de mil quinientas personas se reúnen en torno a este proyecto y participan activamente en él.



Expediciones, viajes, conferencias, seminarios, tertulias de viajes, publicaciones especializadas, una activa web para sus miembros, una revista cuatrimestral, proyectos de investigación y de exploración y cursos de diferentes disciplinas relacionadas con la geografía y los viajes (botánica, astronomía, cartografía, orientación, supervivencia), son las actividades desarrolladas por la SGE.



Para ello se mantienen estrechos vínculos de colaboración con otras Sociedades geográficas de todo el mundo y con diversas asociaciones e instituciones de ámbito nacional e internacional.

La Sociedad Geográfica Española apuesta por fomentar el conocimiento histórico y social de los pueblos y mantener la llama viva de aquellos que quieran soñar con otros espacios y aprender de las diferentes formas de vida como muestra de un planeta apasionante y plural.

OBJETIVOS.

La **Sociedad Geográfica Española** es una asociación sin ánimo de lucro que pretende llevar al ánimo de los españoles la recuperación de la historia española en el mundo, ampliar el conocimiento geográfico y social de los pueblos, propiciar el contacto humano y la comprensión hacia las distintas culturas y formas de vida y convertirse en el motor de proyectos viajeros que sirvan a la investigación y la ciencia.

La Sociedad Geográfica Española trabaja para recuperar la historia de la exploración y descubrimientos españoles en el mundo; ampliar el conocimiento geográfico y social de los pueblos; propiciar el contacto humano y la comprensión hacia las distintas culturas y formas de vida; ser motor de proyectos viajeros que sirvan a la investigación, la ciencia, la cultura, la aventura... ; fomentar iniciativas relacionadas con el conocimiento de la Tierra entre nuestros jóvenes y convertirse en un foro de encuentro de todas las instituciones y personas interesadas por la geografía, los viajes y la exploración.

SOCIEDAD GEOGRÁFICA ESPAÑOLA

Un gran proyecto cultural y científico

PREMIOS
Sociedad Geográfica Española
2009

QUÉ HACE LA SGE

Desde su fundación, la **Sociedad Geográfica Española** trabaja activamente organizando diversas actividades siempre relacionadas con los viajes, la geografía y la exploración:

- » Conferencias, tertulias de viajes y mesas redondas
- » Cursos y seminarios de diferentes disciplinas relacionadas con la geografía y los viajes
- » Exposiciones
- » Viajes y expediciones
- » Edición de libros que recuperan la memoria de los grandes exploradores españoles
- » Revista cuatrimestral
- » Biblioteca especializada en viajes, cartografía y documentales
- » Portal en Internet especializado que sirve de vehículo de comunicación y de proyección de las inquietudes de los socios.

QUIÉNES FORMAN LA SGE

La Sociedad Geográfica Española fue creada el 12 de octubre de 1997 por iniciativa de un grupo de intelectuales, escritores, viajeros, periodistas, empresarios y amantes en general del mundo de los viajes y la geografía, todos ellos con una idea clara y un sueño común: revitalizar la geografía y el viaje, la exploración del planeta, la difusión del saber científico y la conciencia ecológica

La Sociedad Geográfica Española cuenta ya con más de un millar de socios, personas aficionadas a la geografía y a los viajes que han recuperado el carácter multidisciplinar de las primeras sociedades geográficas. En esta asociación que da cabida a gentes de todo tipo, unidas por el interés común por ampliar sus conocimientos geográficos.

En la Sociedad Geográfica Española participan periodistas, escritores, geógrafos, viajeros, antropólogos, fotógrafos, artistas, empresarios, ecólogos, biólogos, profesionales del turismo, ... y todo aquel que muestra un interés por los fines que la Sociedad declara en sus estatutos.



JUNTA DIRECTIVA DE LA SGE

Presidente:

Carlos Martínez de Campos

Vicepresidentes

Carmen Arenas
Diego Azqueta
Cristina Morató

Secretaria General

Lola Escudero

Tesorero

José Luis Palomo

Vocales

Javier Alonso-Iñarra
Juan Luis Arsuaga
Fernando Contreras
José Manuel Galán
Josefina Gómez Mendoza
José Antonio Gutiérrez
Pedro Nicolás
Virgilio Oñate
José A. Rodríguez Esteban
Carlos Zapatero

exploraciones camino pueblos
iniciación conocimiento océanos
ideas cartografía experiencia civilizaciones
montañas memoria horizontes geografías
viaje aventura
viaje aventura



Sociedad Geográfica Española

Palacio de Fernán Núñez
C/ Santa Isabel 44
28012 Madrid
Tel: 91 528 38 47
Fax: 91 467 50 84
E-mail: sge@sge.org

ESTE DOSSIER PUEDE DESCARGARSE EN:

www.sge.org

sociedad
geográfica
española