
**ALYTAUS APSKRITIES
KAIMO GYVENAMOSIOS
VIETOVĖS
IR JŲ GYVENTOJAI**

UDK 314 (474.5)
AI-127

Leidinių parengė Statistikos departamento Gyventojų surašymų skyrius. Lenteles padėjo rengti
VŠĮ „Statistikos centras“ Projektavimo ir programavimo skyrius.

© Statistikos departamentas prie Lietuvos Respublikos Vyriausybės, 2002

Naudojant Statistikos departamento duomenis, būtina nurodyti duomenų šaltinį

ISBN 9986-589-83-5

Šiame leidinyje skelbiami 2001 metų gyventojų surašymo duomenys apie gyventojų skaičių Alytaus apskrities savivaldybėse, seniūnijose ir kaimo gyvenamosiose vietovėse (kaimuose, miesteliuose ir viensėdžiuose), jų pasiskirstymą pagal lytį ir pagrindines amžiaus grupes. Leidinyje pateikiami surašymo duomenys apie mažiausias gyvenamąsias vietas. Taip pat pateikiami pagrindiniai ir ankstesnių surašymų duomenys, todėl aiškiau matyti įvykę pokyčiai. Vėliau panašūs leidiniai bus išleisti atskirai apie kiekvieną apskritį.

Surašymo darbuotojų kartu su seniūnijų darbuotojais buvo užfiksuoti kaimo gyvenamųjų vietovių instituciniai požymiai, t.y. nustatyta, kuriose vietovėse yra parduotuvė, paštas, bažnyčia, kavinė, gydymo, verslo, paslaugų, švietimo, kultūros įstaiga ir pan. Iš šių požymių matyti, kaip pakito kaimo gyvenviečių sandara, jie leidžia nagrinėti kaimo socialines ir ekonomines tendencijas.

Tikimės, kad šiame leidinyje pateikti surašymo duomenys bus reikalingi ir plačiai naudojami savivaldybių, seniūnijų, mokslo institucijų, verslo, finansinių organizacijų ir kitų, suinteresuotų kaimo plėtra, taip pat Alytaus apskrities administracijai ir savivaldos institucijoms, regiono ir kaimiškųjų vietovių plėtros programoms rengti.

Statistikos departamentas bus dėkingas šio leidinio naudotojams už atsiliepimus, pastabas ir pasiūlymus.

TURINYS

	Psl.
PAAIŠKINIMAI	7
SĄVOKOS	8
LIETUVOS RESPUBLIKOS TERITORIJOS ADMINISTRACINIS SUSKIRSTYMAS PO 1989 METŲ GYVENTOJŲ SURAŠYMO	9
APSKRITYS IR SAVIVALDYBĖS (TEMINIS ŽEMĖLAPIS)	11
1. TERITORIJOS ADMINISTRACINIS SUSKIRSTYMAS IR GYVENAMOSIOS VIETOVĖS	12
2. TERITORIJA, GYVENTOJAI IR TANKUMAS	12
3. GYVENTOJAI MIESTE IR KAIME PAGAL LYTĮ	12
4. GYVENTOJAI PAGRINDINĖMIS AMŽIAUS GRUPĖMIS	13
5. TERITORIJA, GYVENTOJAI IR TANKUMAS APSKRITYSE IR SAVIVALDYBĖSE	13
6. MIESTO IR KAIMO GYVENTOJAI APSKRITYSE IR SAVIVALDYBĖSE	15
7. SAVIVALDYBĖS PAGAL GYVENTOJŲ SKAIČIŲ	16
ALYTAUS APSKRITIES ADMINISTRACINIS SUSKIRSTYMAS (TEMINIS ŽEMĖLAPIS)	17
100-UI VYRŲ TENKA MOTERŲ (TEMINIS ŽEMĖLAPIS)	18
ALYTAUS APSKRITIES GYVENAMOSIOS VIETOVĖS (TEMINIS ŽEMĖLAPIS)	19
ALYTAUS APSKRITIES GYVENTOJŲ SKAIČIUS PAGAL SAVIVALDYBES (DIAGRAMA)	20
ALYTAUS APSKRITIES GYVENTOJAI PAGRINDINĖMIS AMŽIAUS GRUPĖMIS (DIAGRAMA)	20
MIESTO IR KAIMO GYVENTOJŲ SKAIČIAUS DALIS SAVIVALDYBĖSE (DIAGRAMA)	21
8. ALYTAUS APSKRITIES TERITORIJA, GYVENTOJAI IR TANKUMAS	22
9. ALYTAUS APSKRITIES MIESTO IR KAIMO GYVENTOJAI	22
10. ALYTAUS APSKRITIES GYVENTOJAI PAGAL LYTĮ	22
11. ALYTAUS APSKRITIES GYVENTOJAI PAGRINDINĖMIS AMŽIAUS GRUPĖMIS	22
12. ALYTAUS APSKRITIES SENIŪNIJOS IR GYVENAMOSIOS VIETOVĖS	23
13. ALYTAUS APSKRITIES KAIMO GYVENAMOSIOS VIETOVĖS PAGAL GYVENTOJŲ SKAIČIŲ	23
14. ALYTAUS APSKRITIES KAIMO GYVENAMOSIOS VIETOVĖS PAGAL INSTITUCINIUS POŽYMIUS	24
ALYTAUS RAJONO SAVIVALDYBĖS GYVENAMOSIOS VIETOVĖS (TEMINIS ŽEMĖLAPIS)	25
15. ALYTAUS RAJONO SAVIVALDYBĖS KAIMO SENIŪNIJŲ GYVENTOJAI PAGAL LYTĮ	26
16. ALYTAUS RAJONO SAVIVALDYBĖS KAIMO SENIŪNIJŲ GYVENTOJAI PAGAL PAGRINDINĖS AMŽIAUS GRUPES	26
17. ALYTAUS RAJONO SAVIVALDYBĖS KAIMO GYVENAMOSIOS VIETOVĖS PAGAL INSTITUCINIUS POŽYMIUS	27
18. ALYTAUS RAJONO SAVIVALDYBĖS GYVENTOJAI KAIMO GYVENAMOSIOSE VIETOVĖSE IR JŲ INSTITUCINIAI POŽYMIAI	27

DRUSKININKŲ SAVIVALDYBĖS GYVENAMOSIOS VIETOVĖS (TEMINIS ŽEMĖLAPIS)	37
19. DRUSKININKŲ SAVIVALDYBĖS KAIMO SENIŪNIJŲ GYVENTOJAI PAGAL LYTĮ	38
20. DRUSKININKŲ SAVIVALDYBĖS KAIMO SENIŪNIJŲ GYVENTOJAI PAGAL PAGRINDINES AMŽIAUS GRUPES	38
21. DRUSKININKŲ SAVIVALDYBĖS KAIMO SENIŪNIJŲ GYVENTOJAI PAGAL INSTITUCINIUS POŽYMIUS	38
22. DRUSKININKŲ SAVIVALDYBĖS GYVENTOJAI KAIMO GYVENAMOSIOSE VIETOVĖSE IR JŲ INSTITUCINIAI POŽYMIAI	39
LAZDIJŲ RAJONO SAVIVALDYBĖS GYVENAMOSIOS VIETOVĖS (TEMINIS ŽEMĖLAPIS)	41
23. LAZDIJŲ RAJONO SAVIVALDYBĖS KAIMO SENIŪNIJŲ GYVENTOJAI PAGAL LYTĮ	42
24. LAZDIJŲ RAJONO SAVIVALDYBĖS KAIMO SENIŪNIJŲ GYVENTOJAI PAGAL PAGRINDINES AMŽIAUS GRUPES	42
25. LAZDIJŲ RAJONO SAVIVALDYBĖS KAIMO GYVENAMOSIOS VIETOVĖS PAGAL INSTITUCINIUS POŽYMIUS	43
26. LAZDIJŲ RAJONO SAVIVALDYBĖS GYVENTOJAI KAIMO GYVENAMOSIOSE VIETOVĖSE IR JŲ INSTITUCINIAI POŽYMIAI	43
VARĖNOS RAJONO SAVIVALDYBĖS GYVENAMOSIOS VIETOVĖS (TEMINIS ŽEMĖLAPIS)	51
27. VARĖNOS RAJONO SAVIVALDYBĖS KAIMO SENIŪNIJŲ GYVENTOJAI PAGAL LYTĮ	52
28. VARĖNOS RAJONO SAVIVALDYBĖS KAIMO SENIŪNIJŲ GYVENTOJAI PAGAL PAGRINDINES AMŽIAUS GRUPES	52
29. VARĖNOS RAJONO SAVIVALDYBĖS KAIMO GYVENAMOSIOS VIETOVĖS PAGAL INSTITUCINIUS POŽYMIUS	52
30. VARĖNOS RAJONO SAVIVALDYBĖS GYVENTOJAI KAIMO GYVENAMOSIOSE VIETOVĖSE IR JŲ INSTITUCINIAI POŽYMIAI	53

PAAIŠKINIMAI

Teisinis pagrindas. Lietuvos Respublikos gyventojų ir būstų 2001 metų visuotinio surašymo įstatymas (Žin., 1997, Nr. 117-3013; 1999, Nr. 56-1811), Lietuvos Respublikos Vyriausybės nutarimai „Dėl Lietuvos Respublikos gyventojų ir būstų 2001 metų visuotinio surašymo svarbiausiųjų darbų“ (Žin., 2000, Nr. 36-1007) ir „Dėl darbuotojų pasitelkimo Lietuvos Respublikos gyventojų ir būstų 2001 metų visuotinio surašymo darbams ir jų darbo apmokėjimo tvarkos patvirtinimo“ (Žin., 2001, Nr.20-659).

Statistikos departamento generalinio direktoriaus 2000 m. spalio 6 d. įsakymas Nr. 86 dėl surašymo lapo ir surašymo lapo pildymo taisyklių patvirtinimo (Žin., 2000, Nr. 86-2648, 2001, Nr.24-820).

Surašymo tikslas. Surašymas atliktas Lietuvos Respublikos gyventojų skaičiui ir pasiskirstymui gyvenamosiose vietovėse ir administraciniuose teritorijos vienetuose bei gyventojų demografinėi, socialinei ekonominei sudėčiai nustatyti, duomenims apie būstus ir jų kokybę bei šeimų ir vienišų asmenų apsirūpinimą būstais gauti.

Surašymo momentas – įstatymo nustatytas duomenų fiksavimo laikas, pagal kurį fiksuojami surašymo duomenys. Gyventojų ir būstų surašymo momentas – 2001 m. balandžio 5 d. 24 val.

Surašymo organizavimas. Kad surašymas būtų kuo išsamesnis, miesto ir kaimo teritorijos, remiantis miestų scheminiais planais (parengė Žemės ir kito nekilnojamojo turto kadastro ir registro valstybės įmonė, Vilniuje – savivaldybės įmonė „Vilniaus planas“, Šiauliuose – Šiaulių miesto savivaldybės Architektūros ir urbanistikos skyrius), rajonų žemėlapiams (parengė Valstybinis žemėtvarkos institutas), gyvenamųjų namų ir kitų pastatų, kuriuose galėjo būti būstų, sąrašais, buvo suskirstytos surašymo apylinkėmis. Sąrašus sudarė teritorinės statistikos įstaigos kartu su seniūnais ir savivaldos institucijų darbuotojais likus pusei metų iki gyventojų apklausos.

Kartografinė medžiaga ir sąrašai likus mėnesiui iki gyventojų apklausos buvo dar kartą patikslinti.

Surašymą organizavo Statistikos departamentas prie Lietuvos Respublikos Vyriausybės ir Vyriausybės sudaryta Vyriausioji surašymo komisija; apskrityse, miestuose ir rajonuose – teritorinės statistikos įstaigos ir surašymo komisijos.

Nustatytu laiku buvo parinkti ir parengti surašymo darbuotojai: 278 surašymų skyrių vedėjai, 294 jų pavaduotojai, 1 958 instruktoriai ir 11 692 surašinėtojai.

Daugumoje surašymo apylinkių surašymas buvo baigtas per aštuonias, kitose – per dešimt dienų. Dėl kokių nors priežasčių nesurašytiems per tą laiką asmenims buvo sudarytos sąlygos užsirašyti vėliau.

Pažymėtina, kad gyventojai su surašinėtojais bendravo geranoriškai. Didžioji dauguma gyventojų sutartu laiku priėmė surašinėtojus, noriai atsakė į surašymo lapo klausimus.

Surašymo duomenis apdorojo Statistikos departamento Gyventojų surašymų skyriaus ir VšĮ „Statistikos centras“ specialistai.

Surašymo duomenų konfidencialumas. Surašymo duomenys apie gyventoją ir jo būstą yra konfidencialūs ir gali būti panaudoti tik suvestiniams duomenims gauti. Lietuvos Respublikos statistikos įstatymas, Lietuvos Respublikos asmens duomenų teisinės apsaugos įstatymas, Lietuvos Respublikos gyventojų ir būstų 2001 metų visuotinio surašymo įstatymas gina asmenų teises ir nustato, kad surašymo metu surinkti asmens duomenys gali būti panaudoti tik statistinei informacijai rengti.

Siekiant užtikrinti gyventojų surašymo duomenų kokybę, duomenų apsaugą ir konfidencialumą, visos apsaugos priemonės ir duomenų apdorojimo metodai yra reglamentuoti Statistikos departamento instrukcijose ir taisyklėse.

SAVOKOS

Miestelis – kompaktiškai užstatytos gyvenamosios vietovės, turinčios nuo 500 iki 3000 gyventojų, kurių dauguma gyventojų dirba pramonėje, verslo bei gamybinės ir socialinės infrastruktūros srityse, taip pat tradiciniai miesteliai.

Kaimas – gyvenamosios vietovės, neturinčios miesto ir miestelio požymių.

Viensėdis – gyvenamosios vietovės, susidedančios iš pavienių sodybų.

Apskritis – Lietuvos Respublikos teritorijos aukštesnysis administracinis vienetas, kurio valdymą organizuoja Lietuvos Respublikos Vyriausybė pagal Lietuvos Respublikos apskrities valdymo įstatymą ir kitus įstatymus. Apskritis sudaroma iš savivaldybių teritorijų, pasižyminčių socialinių, ekonominių ir etnokultūrinių interesų bendrumu.

Savivaldybė – Lietuvos Respublikos teritorijos administracinis vienetas, kurį valdo jos gyventojų bendruomenės išrinktos savivaldos institucijos pagal Lietuvos Respublikos vietos savivaldos įstatymą ir kitus įstatymus. Savivaldybė sudaroma iš gyvenamųjų vietovių.

Seniūnija – savivaldybės administracijos struktūrinis teritorinis padalinys, veikiantis tam tikroje savivaldybės teritorijos dalyje.

Gyventojai – nuolat Lietuvos Respublikos teritorijoje gyvenantys asmenys.

Miesto gyventojai – gyventojai, kurie gyvena miestuose, t.y. kompaktiškai užstatytose gyvenamosiose vietovėse, turinčiose daugiau kaip 3 tūkst. gyventojų, iš kurių daugiau kaip du trečdaliai dirba pramonėje, verslo, gamybinės ir socialinės infrastruktūros srityse. Miesto gyventojai yra ir tie gyventojai, kurie gyvena miesto statusą turinčiuose miestuose ir buvusiose miesto tipo gyvenvietėse (iki įsigaliojant Lietuvos Respublikos teritorijos administracinių vienetų ir jų ribų įstatymui 1994 m. liepos 19 d.), bet turinčiose mažiau negu 3 tūkst. gyventojų.

Kaimo gyventojai – gyventojai, kurie gyvena gyvenamosiose vietovėse, neturinčiose miesto požymių, tai miesteliuose, kaimuose ir viensėdžiuose.

Amžius – sukakusių pilnų metų skaičius iki surašymo momento.

Darbingas amžius pagal galiojančius įstatymus 2001 metais buvo: vyrų 16 m. – 61 m. 6 mėn., moterų 16 m. – 57 m. 6 mėn.

Pensinis amžius pagal galiojančius Lietuvos Respublikoje įstatymus 2001 m. buvo: vyrų daugiau nei 61 m. 6 mėn., moterų daugiau nei 57 m. 6 mėn.

Gyventojų tankumas – gyventojų skaičius 1 km², t.y. gyventojų ir ploto, kuriame jie gyvena, santykinis rodiklis.

Instituciniai požymiai – laikoma, kad gyvenamoji vietovė turi institucinių požymių, jei ji yra institucinių namų, banko, pašto, kultūros, švietimo, religinių įstaigų ir pan. buveinė.

Parduotuvė, kavinė, baras – parduotuvė, kavinė, baras, kioskas, valgykla (autoparduotuvė nėra institucinis požymis).

Verslo įmonė – verslo įmonė, neužsiimanti žemės ūkio veikla, pvz.: mėsos perdirbimo cechais, lentpjūvė, malūnas, duonos kepykla, automobilių priežiūros ir remonto dirbtuvės ir pan. (neatsižvelgiant į jų skaičių).

Paslaugų įmonė – kirpykla, siuvykla, valykla, avalynės taisykla ir pan.

Švietimo įstaiga – pradinė, pagrindinė, bendrojo lavinimo, profesinė, aukštesnioji mokykla, internatinė mokykla, vaikų darželis ir pan.

Kultūros įstaiga – kultūros centras, knygynas, biblioteka, muziejus ir pan.

Gydymo, globos įstaiga – ambulatorija, ligoninė, poliklinika, vaistinė, globos ir slaugos įstaiga (senelių, vaikų, globos namai, nakvynės namai) ir pan.

Kita institucija – kareivinės, pasienio užkarda, viešbutis, bendrabutis ir pan.

Sutartiniai ženklai

k – kaimas	S – seniūnijos administracija	K – kultūros įstaiga
mstl – miestelis	B – bažnyčia, vienuolynas	Pš. – paštas, banko filialas
vs – viensėdis	P – parduotuvė, kavinė, baras	G – gydymo, globos įstaiga
kd – kaimo dalis	V – verslo įmonė	Ž – žemės ūkio bendrovė
gst – geležinkelio stotis	Ps. – paslaugų įmonė	Kt. – kita institucija
„ - “ – kai gyvenamojoje vietovėje nėra nei vieno gyventojų ar institucinio požymio	Š – švietimo įstaiga	

LIETUVOS RESPUBLIKOS TERITORIJOS ADMINISTRACINIS SUSKIRSTYMAS PO 1989 METŲ GYVENTOJŲ SURAŠYMO

1989 metų gyventojų surašymo metu Lietuvos Respublikos teritorijos administracinius vienetus sudarė respublikinio pavaldumo miestai, miesto tipo gyvenvietės, rajonai ir apylinkės. 1989 m. Lietuvoje buvo 92 miestai, iš jų 11 turėjo respublikinio pavaldumo miesto statusą, ir 22 miesto tipo gyvenvietės. 44 šalies rajonai buvo suskirstyti į 423 apylinkes, kurias sudarė 21549 kaimo gyvenamosios vietovės (miesteliai, kaimai, viensėdžiai).

1994 m. buvo priimtas Lietuvos Respublikos teritorijos administracinių vienetų ir jų ribų įstatymas, kuriuo buvo nustatyti teritorijos administraciniai vienetai – apskritys ir savivaldybės.

Vadovaujantis Lietuvos Respublikos teritorijos administracinių vienetų ir jų ribų įstatymu (Žin., 1994, Nr.60-1183; 1995, Nr.79-1819; 1997, Nr.65-1544; 1999, Nr.43-1362, Nr.109-3176) **pirmajame** teritorijos administracinių vienetų reformos etape buvo įsteigtos 56 savivaldybės ir 10 apskričių: Alytaus, Kauno, Klaipėdos, Marijampolės, Panevėžio, Šiaulių, Tauragės, Telšių, Utenos ir Vilniaus.

Antrojo teritorijos administracinių vienetų reformos etapo **pirmojoje** pakopoje (nuo 2000 metų pradžios):

- 1) įsteigtos šios savivaldybės: Elektrėnų, Kalvarijos, Kazlų Rūdos, Pagėgių, Rietavo;
- 2) įsteigus Kalvarijos ir Kazlų Rūdos savivaldybės, panaikinama Marijampolės rajono savivaldybė;
- 3) pakeistos šių savivaldybių teritorijos ir ribos: Birštono miesto, Druskininkų miesto, Marijampolės miesto, Vilniaus miesto, Akmenės rajono, Kaišiadorių rajono, Lazdijų rajono, Mažeikių rajono, Plungės rajono, Prienų rajono, Šakių rajono, Šilutės rajono, Trakų rajono, Varėnos rajono, Vilkaviškio rajono;
- 4) pakeisti šių savivaldybių pavadinimai: Birštono miesto – į Birštono, Druskininkų miesto – į Druskininkų, Marijampolės miesto – į Marijampolės, Neringos miesto – į Neringos.

Gyventojų ir būstų 2001 metų visuotinio surašymo metu Lietuvoje buvo 10 apskričių ir 60 savivaldybių. Apskričių teritorijas sudarė šių savivaldybių teritorijos:

Alytaus – Alytaus miesto, Alytaus rajono, Druskininkų, Lazdijų rajono, Varėnos rajono savivaldybės;

Kauno – Birštono, Jonavos rajono, Kaišiadorių rajono, Kauno miesto, Kauno rajono, Kėdainių rajono, Prienų rajono, Raseinių rajono savivaldybės;

Klaipėdos – Klaipėdos rajono, Klaipėdos miesto, Kretingos rajono, Neringos, Palangos miesto, Skuodo rajono, Šilutės rajono savivaldybės;

Marijampolės – Kalvarijos, Kazlų Rūdos, Marijampolės, Šakių rajono, Vilkaviškio rajono savivaldybės;

Panevėžio – Biržų rajono, Kupiškio rajono, Panevėžio miesto, Panevėžio rajono, Pasvalio rajono, Rokiškio rajono savivaldybės;

Šiaulių – Akmenės rajono, Joniškio rajono, Kelmės rajono, Pakruojo rajono, Radviliškio rajono, Šiaulių miesto, Šiaulių rajono savivaldybės;

Tauragės – Jurbarko rajono, Pagėgių rajono, Šilalės rajono, Tauragės rajono savivaldybės;

Telšių – Mažeikių rajono, Plungės rajono, Rietavo, Telšių rajono savivaldybės;

Utenos – Anykščių rajono, Ignalinos rajono, Molėtų rajono, Utenos rajono, Visagino miesto, Zarasų rajono savivaldybės;

Vilniaus – Elektrėnų, Šalčininkų rajono, Širvintų rajono, Švenčionių rajono, Trakų rajono, Ukmergės rajono, Vilniaus miesto, Vilniaus rajono savivaldybės.

Savivaldybės savo teritorijas buvo susiskirsčiusios į 524 seniūnijas, iš jų 464 – kaimo seniūnijos. Jas sudarė apie 21,5 tūkst. kaimo gyvenamųjų vietovių.

Alytaus apskrities savivaldybių teritorijų ribos po 1989 metų gyventojų surašymo keitėsi tik 1999 metais. Vadovaujantis Lietuvos Respublikos teritorijos administracinių vienetų ir jų ribų įstatymo 4, 14 straipsnių papildymo ir 5 straipsnio pakeitimo įstatymo įgyvendinimo įstatymu 1999 gruodžio 21 d. Nr. VIII-1493 Lazdijų rajono Leipalingio seniūnijos dalis kaimų ir Varėnos rajono Ratnyčios seniūnijos kaimai buvo perduoti Druskininkų savivaldybei, o Leipalingio seniūnijos Beržinių, Čivonių, Druskininkėlių, Jakonių, Paliūnų, Paterų, Purviškės, Sakniavos, Saltoniškės, Smarliūnų, Šadžiūnų, Taikūnų, Varnėnų, Žvikelių kaimai buvo perduoti Veisiejų seniūnijai.



1. TERITORIJOS ADMINISTRACINIS SUSKIRSTYMAS IR GYVENAMOSIOS VIETOVĖS

Surašymo metai	Apskritis	Savivaldybės ¹	Gyvenamosios vietovės					Kaimo seniūnijos ²
			miesto			miesto tipo gyvenamosios vietovės	kaimo	
			iš viso	iš to skaičiaus				
				respublikinio pavaldumo miestai	rajoninio pavaldumo miestai			
1959	-	83	88	7	81	28	25143	1207
1970	-	44	92	9	83	23	24229	650
1979	-	44	92	11	81	22	23571 ³	532
1989	-	44	92	11	81	22	21549 ³	423
2001	10	60	106	-	-	-	21500 ⁴	464

¹ 1959 m., 1970 m., 1979 m., 1989 m. – rajonai.

² 1959 m., 1970 m., 1979 m., 1989 m. – apylinkės.

³ Įskaitant kaimus be gyventojų.

⁴ Negalutiniais duomenimis.

2. TERITORIJA, GYVENTOJAI IR TANKUMAS

Surašymo metai	Teritorija, tūkst. km ²	Gyventojų skaičius, tūkst.			Palyginti su bendru gyventojų skaičiumi, %		Gyventojų skaičius 1 km ²
		iš viso	mieste	kaime	mieste	kaime	
1959	65,3	2696,7	1025,9	1670,8	38,0	62,0	41,3
1970	65,3	3118,9	1557,7	1561,2	49,9	50,1	47,8
1979	65,3	3391,5	2034,9	1356,6	60,0	40,0	51,9
1989	65,3	3674,8	2486,8	1188,0	67,7	32,3	56,3
2001	65,3	3484,0	2332,1	1151,9	66,9	33,1	53,4

3. GYVENTOJAI MIESTE IR KAIME PAGAL LYTĮ

Surašymo metai	Gyventojų skaičius, tūkst.			Palyginti su bendru gyventojų skaičiumi, %	
	iš viso	vyrai	moterys	vyrai	moterys

Visi gyventojai

1959	2696,7	12138,2	1458,5	45,9	54,1
1970	3118,9	1462,8	1656,1	46,9	53,1
1979	3391,5	1599,4	1792,1	47,2	52,8
1989	3674,8	1739,0	1935,8	47,3	52,7
2001	3484,0	1629,2	1854,8	46,8	53,2

Mieste

1959	1025,9	465,4	560,5	45,4	54,6
1970	1557,7	733,6	824,1	47,1	52,9
1979	2034,9	956,0	1078,9	47,0	53,0
1989	2486,8	1171,6	1315,2	47,1	52,9
2001	2332,1	1072,0	1260,1	46,0	54,0

Kaime

1959	1670,8	772,8	898,0	46,3	53,7
1970	1561,2	729,2	832,0	46,7	53,3
1979	1356,6	643,4	713,2	47,4	52,6
1989	1188,0	567,4	620,6	47,8	52,2
2001	1151,9	557,2	594,7	48,4	51,6

4. GYVENTOJAI PAGRINDINĖMIS AMŽIAUS GRUPĖMIS

Surašymo metai ³	Iš viso, tūkst.	iš jų			Palyginti su bendru gyventojų skaičiumi, %		
		0 – 15 metų	darbingo amžiaus ¹	pensinio amžiaus	0 – 15 metų	darbingo amžiaus	pensinio amžiaus
Visi gyventojai							
1959	2711,4 ²	774,2	1536,5	400,5	28,5	56,7	14,8
1970	3118,9	896,8	1669,4	550,9	28,8	53,5	17,7
1979	3391,5	859,3	1947,0	584,5	25,4	57,4	17,2
1989	3674,8	886,2	2092,3	696,2	24,1	56,9	19,0
2001	3484,0	736,0	2044,0	703,7	21,1	58,7	20,2
Mieste							
1959	1046,0 ²	282,7	654,2	109,0	27,1	62,5	10,4
1970	1557,7	421,0	945,1	190,8	27,0	60,7	12,3
1979	2034,9	506,7	1267,9	259,9	24,9	62,3	12,8
1989	2486,8	609,5	1493,1	384,1	24,5	60,0	15,5
2001	2332,1	473,7	1435,5	422,7	20,3	61,6	18,1
Kaime							
1959	1665,4 ²	491,5	882,3	291,5	29,5	53,0	17,5
1970	1561,2	475,8	724,3	360,1	30,5	46,4	23,1
1979	1356,6	352,6	679,1	324,6	26,0	50,1	23,9
1989	1188,0	276,7	599,2	312,1	23,3	50,4	26,3
2001	1151,9	262,3	608,5	281,0	22,8	52,8	24,4

¹ 1959 – 1989 m. darbingas amžius moterų buvo 16 – 54 metai, vyrų – 16 – 59 metai. 2001 m. vyrų darbingas amžius buvo 16 – 61 metai ir 6 mėnesiai, moterų – 16 – 57 metai ir 6 mėnesiai.

² Esami gyventojai.

³ Surašymo data: 1959 m. sausio 15 d., 1970 m. sausio 15 d., 1979 m. sausio 17 d., 1989 m. sausio 12 d., 2001 m. balandžio 6 d.

5. TERITORIJA, GYVENTOJAI IR TANKUMAS APSKRITYSE IR SAVIVALDYBĖSE

Administracinė teritorija	Teritorija, km ²	Gyventojų skaičius	Gyventojų skaičius 1 km ²
Iš viso šalyje	65300,2	3483972	53,4
Alytaus apskritis	5424,8	187769	34,6
Alytaus miesto sav.	39,4	71491	1814,5
Druskininkų sav.	453,9	25440	56,0
Alytaus rajono sav.	1403,9	32572	23,2
Lazdijų rajono sav.	1309,4	27129	20,7
Varėnos rajono sav.	2218,1	31137	14,0
Kauno apskritis	8060,1	701529	87,0
Kauno miesto sav.	157,2	378943	2410,6
Birštono sav.	124,1	5439	43,8
Jonavos rajono sav.	944,0	52289	55,4
Kaišiadorių rajono sav.	1057,8	37649	35,6
Kauno rajono sav.	1496,0	81615	54,6
Kėdainių rajono sav.	1677,0	65727	39,2
Prienų rajono sav.	1030,7	35713	34,6
Raseinių rajono sav.	1573,4	44154	28,1
Klaipėdos apskritis	5209,2	385768	74,1
Klaipėdos miesto sav.	98,3	192954	1962,9
Palangos miesto sav.	79,1	17623	222,8

Tęsinys kitame puslapyje



Administracinė teritorija	Teritorija, km ²	Gyventojų skaičius	Gyventojų skaičius 1 km ²
Neringos sav.	89,8	2386	26,6
Klaipėdos rajono sav.	1335,9	46220	34,6
Kretingos rajono sav.	989,0	45688	46,2
Skuodo rajono sav.	910,9	25595	28,1
Šilutės rajono sav.	1706,3	55302	32,4
Marijampolės apskritis	4462,6	188634	42,3
Marijampolės sav.	755,1	70823	93,8
Kalvarijos sav.	440,4	13883	31,5
Kazlų Rūdos sav.	554,7	14937	26,9
Šakių rajono sav.	1453,4	38749	26,7
Vilkaviškio rajono sav.	1259,0	50242	39,9
Panevėžio apskritis	7880,4	299990	38,1
Panevėžio miesto sav.	50,1	119749	2390,2
Biržų rajono sav.	1476,2	35417	24,0
Kupiškio rajono sav.	1080,1	24628	22,8
Panevėžio rajono sav.	2178,3	42855	19,7
Pasvalio rajono sav.	1289,1	34920	27,1
Rokiškio rajono sav.	1806,5	42421	23,5
Šiaulių apskritis	8540,1	370096	43,3
Šiaulių miesto sav.	81,1	133883	1650,8
Akmenės rajono sav.	843,7	30221	35,8
Joniškio rajono sav.	1152,2	31922	27,7
Kelmės rajono sav.	1705,3	40844	24,0
Pakruojo rajono sav.	1315,6	29458	22,4
Radviliškio rajono sav.	1634,8	52148	31,9
Šiaulių rajono sav.	1807,3	51620	28,6
Tauragės apskritis	4411,5	134275	30,4
Jurbarko rajono sav.	1507,5	37786	25,1
Pagėgių sav.	537,0	12208	22,7
Šilalės rajono sav.	1188,0	31570	26,6
Tauragės rajono sav.	1179,0	52711	44,7
Telšių apskritis	4350,4	179885	41,3
Mažeikių rajono sav.	1220,2	67296	55,2
Plungės rajono sav.	1105,5	44170	40,0
Rietavo sav.	585,7	10697	18,3
Telšių rajono sav.	1438,9	57722	40,1
Utenos apskritis	7201,3	185962	25,8
Visagino miesto sav.	9,0	29554	3283,8
Anykščių rajono sav.	1764,9	35066	19,9
Ignalinos rajono sav.	1496,2	23018	15,4
Molėtų rajono sav.	1367,8	25387	18,6
Utenos rajono sav.	1229,1	50111	40,8
Zarasų rajono sav.	1334,4	22826	17,1
Vilniaus apskritis	9759,9	850064	87,1
Vilniaus miesto sav.	400,6	553904	1382,7
Elektrėnų sav.	538,0	28923	53,8
Šalčininkų rajono sav.	1491,4	39282	26,3
Širvintų rajono sav.	905,8	20207	22,3
Švenčionių rajono sav.	1691,8	33135	19,6
Trakų rajono sav.	1207,9	37376	30,9
Ukmergės rajono sav.	1395,3	48651	34,9
Vilniaus rajono sav.	2129,2	88586	41,6

6. MIESTO IR KAIMO GYVENTOJAI APSKRITYSE IR SAVIVALDYBĖSE

Administracinė teritorija	Iš viso	iš to skaičiaus		Palyginti su bendru gyventojų skaičiumi, %	
		mieste	kaime	mieste	kaime
Iš viso šalyje	3483972	2332098	1151874	66,9	33,1
Alytaus apskritis	187769	110909	76860	59,1	40,9
Alytaus miesto sav.	71491	71491	-	100,0	-
Druskininkų sav.	25440	18233	7207	71,7	28,3
Alytaus rajono sav.	32572	3438	29134	10,6	89,4
Lazdijų rajono sav.	27129	6902	20227	25,4	74,6
Varėnos rajono sav.	31137	10845	20292	34,8	65,2
Kauno apskritis	701529	511201	190328	72,9	27,1
Kauno miesto sav.	378943	378943	-	100,0	-
Birštono sav.	5439	3225	2214	59,3	40,7
Jonavos rajono sav.	52289	34954	17335	66,8	33,2
Kaišiadorių rajono sav.	37649	13886	23763	36,9	63,1
Kauno rajono sav.	81615	19078	62537	23,4	76,6
Kėdainių rajono sav.	65727	32048	33679	48,8	51,2
Prienujų rajono sav.	35713	12829	22884	35,9	64,1
Raseinių rajono sav.	44154	16238	27916	36,8	63,2
Klaipėdos apskritis	385768	282637	103131	73,3	26,7
Klaipėdos miesto sav.	192954	192954	-	100,0	-
Palangos miesto sav.	17623	17623	-	100,0	-
Neringos sav.	2386	2386	-	100,0	-
Klaipėdos rajono sav.	46220	16937	29283	36,6	63,4
Kretingos rajono sav.	45688	23365	22323	51,1	48,9
Skuodo rajono sav.	25595	7896	17699	30,8	69,2
Šilutės rajono sav.	55302	21476	33826	38,8	61,2
Marijampolės apskritis	188634	93177	95457	49,4	50,6
Marijampolės sav.	70823	48675	22148	68,7	31,3
Kalvarijos sav.	13883	5090	8793	36,7	63,3
Kazlų Rūdos sav.	14937	7401	7536	49,5	50,5
Šakių rajono sav.	38749	10821	27928	27,9	72,1
Vilkaviškio rajono sav.	50242	21190	29052	42,2	57,8
Panevėžio apskritis	299990	179073	120917	59,7	40,3
Panevėžio miesto sav.	119749	119749	-	100,0	-
Biržų rajono sav.	35417	16590	18827	46,8	53,2
Kupiškio rajono sav.	24628	9631	14997	39,1	60,9
Panevėžio rajono sav.	42855	1733	41122	4,0	96,0
Pasvalio rajono sav.	34920	10186	24734	29,2	70,8
Rokiškio rajono sav.	42421	21184	21237	49,9	50,1
Šiaulių apskritis	370096	227272	142824	61,4	38,6
Šiaulių miesto sav.	133883	133883	-	100,0	-
Akmenės rajono sav.	30221	18897	11324	62,5	37,5
Joniškio rajono sav.	31922	13641	18281	42,7	57,3
Kelmės rajono sav.	40844	14649	26195	35,9	64,1
Pakruojo rajono sav.	29458	7854	21604	26,7	73,3
Radviliškio rajono sav.	52148	24151	27997	46,3	53,7
Šiaulių rajono sav.	51620	14197	37423	27,5	72,5

Tęsinys kitame puslapyje



Administracinė teritorija	Iš viso	iš to skaičiaus		Palyginti su bendru gyventojų skaičiumi, %	
		mieste	kaime	mieste	kaime
Tauragės apskritis	134275	54717	79558	40,7	59,3
Jurbarko rajono sav.	37786	14450	23336	38,2	61,8
Pagėgių sav.	12208	2722	9486	22,3	77,7
Šilalės rajono sav.	31570	6281	25289	19,9	80,1
Tauragės rajono sav.	52711	31264	21447	59,3	40,7
Telšių apskritis	179885	106484	73401	59,2	40,8
Mažeikių rajono sav.	67296	46254	21042	68,7	31,3
Plungės rajono sav.	44170	23436	20734	53,1	46,9
Rietavo sav.	10697	3979	6718	37,2	62,8
Telšių rajono sav.	57722	32815	24907	56,9	43,1
Utenos apskritis	185962	100867	85095	54,2	45,8
Visagino miesto sav.	29554	29554	-	100,0	-
Anykščių rajono sav.	35066	13292	21774	37,9	62,1
Ignalinos rajono sav.	23018	7661	15357	33,3	66,7
Molėtų rajono sav.	25387	7221	18166	28,4	71,6
Utenos rajono sav.	50111	33860	16251	67,6	32,4
Zarasų rajono sav.	22826	9279	13547	40,7	59,3
Vilniaus apskritis	850064	665761	184303	78,3	21,7
Vilniaus miesto sav.	553904	553735	169	99,97	0,03
Elektrėnų sav.	28923	19353	9570	66,9	33,1
Šalčininkų rajono sav.	39282	11560	27722	29,4	70,6
Širvintų rajono sav.	20207	7273	12934	36,0	64,0
Švenčionių rajono sav.	33135	19132	14003	57,7	42,3
Trakų rajono sav.	37376	20057	17319	53,7	46,3
Ukmergės rajono sav.	48651	28759	19892	59,1	40,9
Vilniaus rajono sav.	88586	5892	82694	6,7	93,3

7. SAVIVALDYBĖS PAGAL GYVENTOJŲ SKAIČIŲ

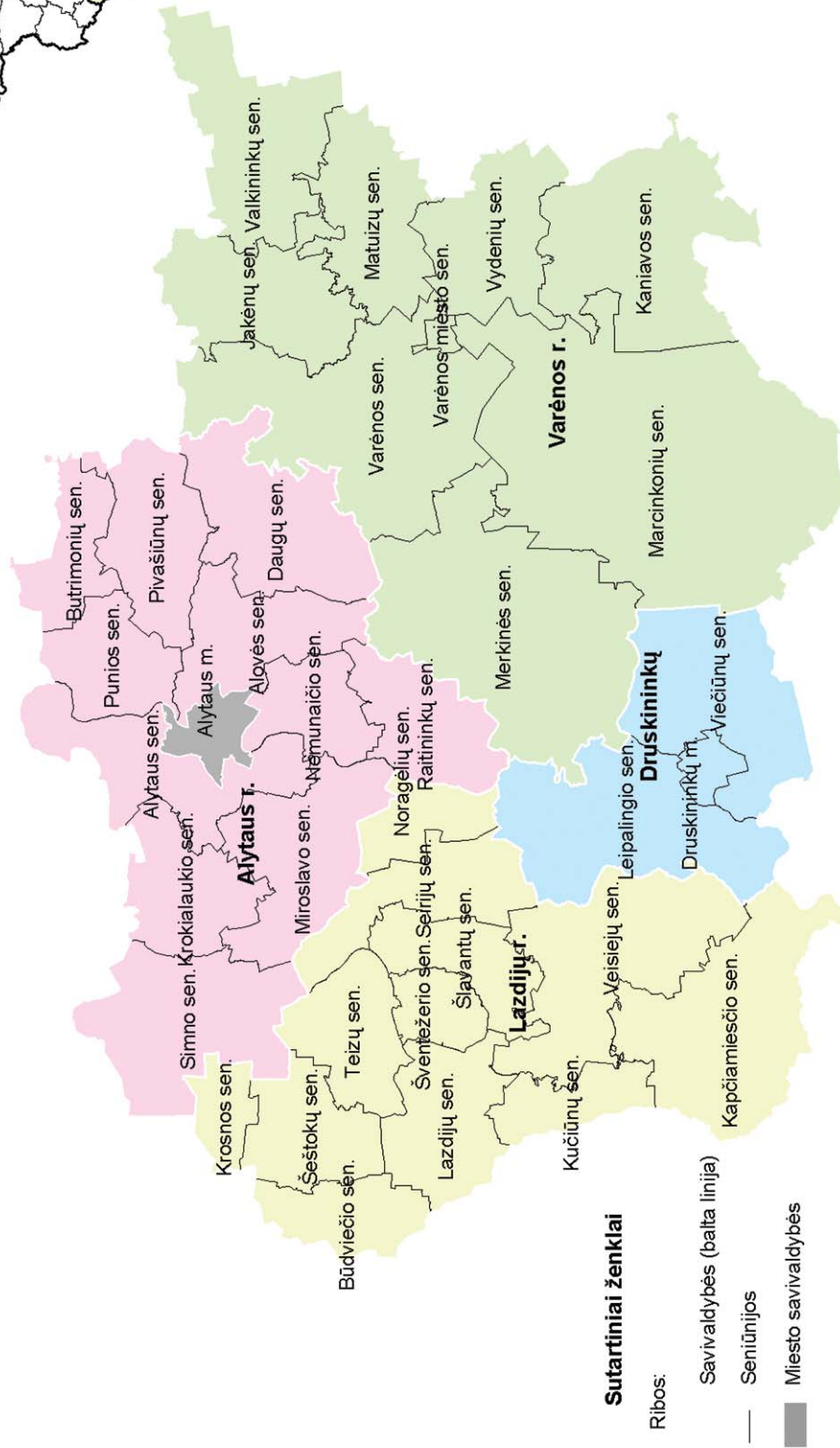
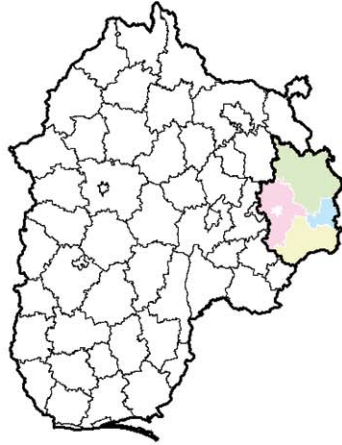
	1959	1970	1979	1989	2001	
					savivaldybių skaičius	palyginti su bendru savivaldybių skaičiumi, %
Visos savivaldybės¹	62	44	44	44	60	100,0
jose gyventojų:						
iki 19 999	3	-	-	-	7	11,7
20 000 – 29 999	24	2	4	5	11	18,4
30 000 – 39 999	22	12	9	12	15	25,0
40 000 – 49 999	10	14	18	11	8	13,3
50 000 – 59 999	3	9	8	10	8	13,3
60 000 – 69 999	-	2	2	3	2	3,3
70 000 – 99 999	-	5	3	3	4	6,7
100 000 – 199 999	-	-	-	-	5	8,3

¹ 1959 m., 1970 m., 1979 m., 1989 m. – rajonai.



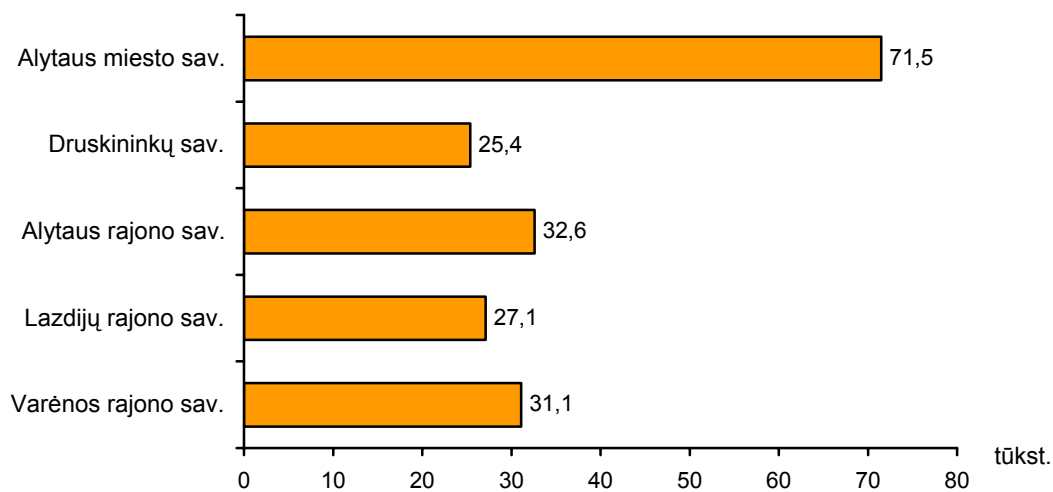
LIETUVOS GYVENTOJŲ IR
BŪSTŲ SURAŠYMAS 2001

ALYTAUS APSKRITIES ADMINISTRACINIS SUSKIRSTYMAS

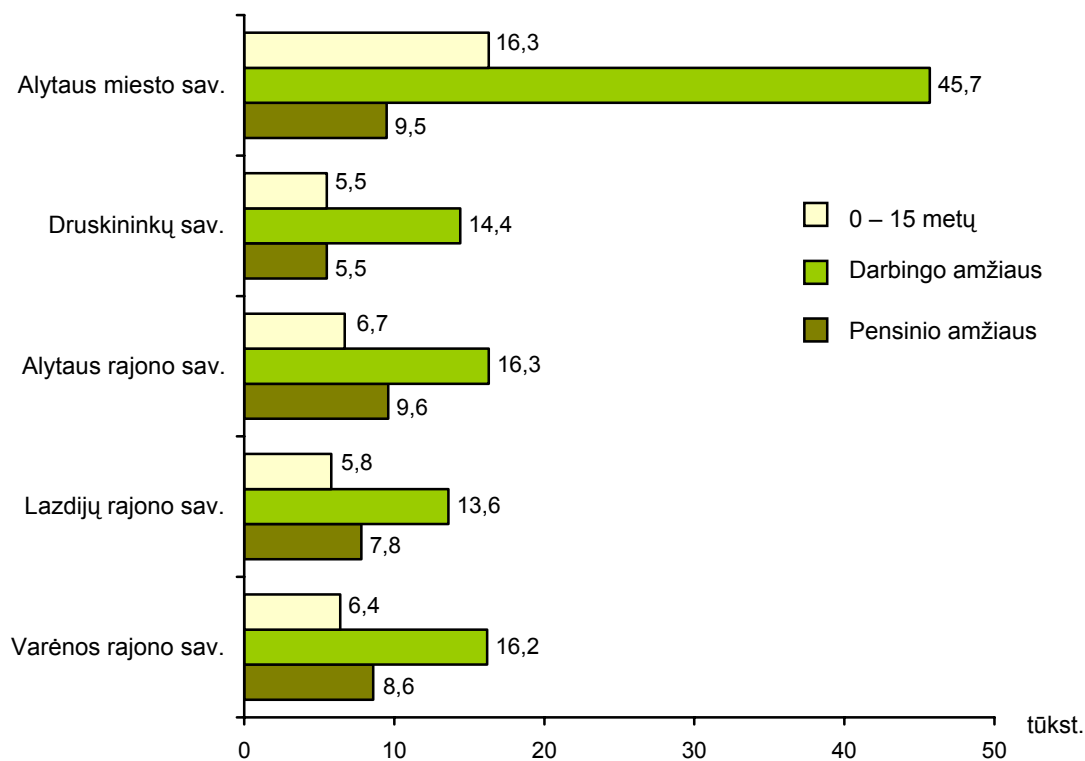




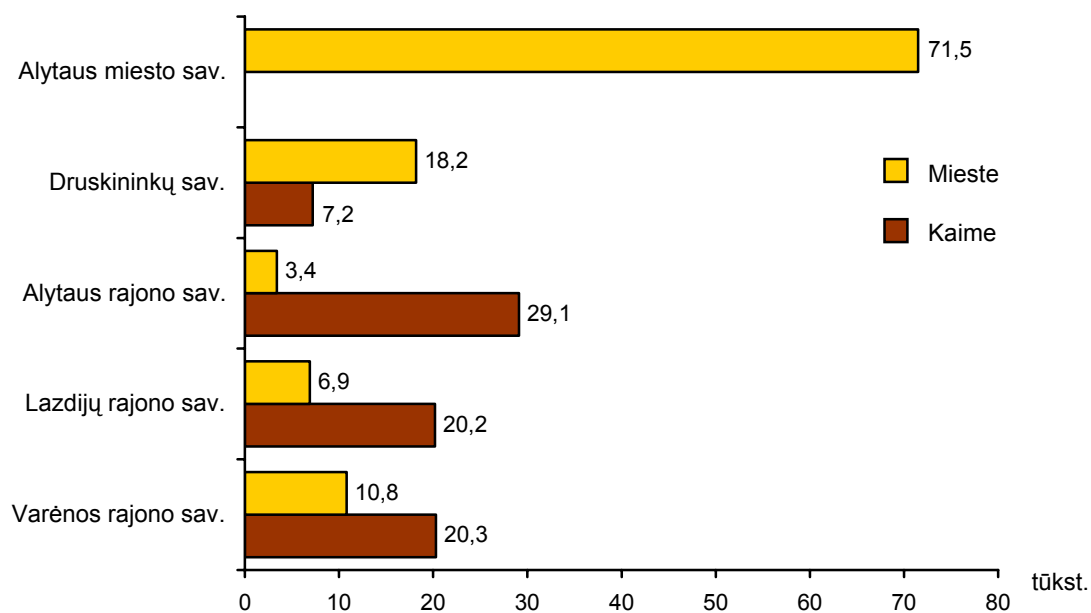
ALYTAUS APSKRITIES GYVENTOJŲ SKAIČIUS PAGAL SAVIVALDYBES



ALYTAUS APSKRITIES GYVENTOJAI PAGRINDINĖMIS AMŽIAUS GRUPĖMIS



MIESTO IR KAIMO GYVENTOJŲ SKAIČIAUS DALIS SAVIVALDYBĖSE



8. ALYTAUS APSKRITIES TERITORIJA, GYVENTOJAI IR TANKUMAS

Administracinė teritorija	Teritorija, km ²	Gyventojų skaičius	Gyventojų skaičius 1 km ²
Alytaus apskritis	5424,8	187769	34,6
Alytaus miesto sav.	39,4	71491	1814,5
Druskininkų sav.	453,9	25440	56,0
Alytaus rajono sav.	1403,9	32572	23,2
Lazdijų rajono sav.	1309,4	27129	20,7
Varėnos rajono sav.	2218,1	31137	14,0

9. ALYTAUS APSKRITIES MIESTO IR KAIMO GYVENTOJAI

Administracinė teritorija	Iš viso	iš jų		Palyginti su bendru skaičiumi, %	
		mieste	kaime	mieste	kaime
Alytaus apskritis	187769	110909	76860	59,1	40,9
Alytaus miesto sav.	71491	71491	-	100,0	-
Druskininkų sav.	25440	18233	7207	71,7	28,3
Alytaus rajono sav.	32572	3438	29134	10,6	89,4
Lazdijų rajono sav.	27129	6902	20227	25,4	74,6
Varėnos rajono sav.	31137	10845	20292	34,8	65,2

10. ALYTAUS APSKRITIES GYVENTOJAI PAGAL LYTĮ

Administracinė teritorija	Iš viso	iš jų		Palyginti su bendru skaičiumi, %	
		vyrų	moterų	vyrų	moterų
Alytaus apskritis	187769	90155	97614	48,0	52,0
Alytaus miesto sav.	71491	34393	37098	48,1	51,9
Druskininkų sav.	25440	11716	13724	46,1	53,9
Alytaus rajono sav.	32572	15996	16576	49,1	50,9
Lazdijų rajono sav.	27129	13103	14026	48,3	51,7
Varėnos rajono sav.	31137	14947	16190	48,0	52,0

11. ALYTAUS APSKRITIES GYVENTOJAI PAGRINDINĖMIS AMŽIAUS GRUPĖMIS

Administracinė teritorija	Iš viso	iš jų			Palyginti su bendru skaičiumi, %		
		0 – 15 metų	darbingo amžiaus	pensinio amžiaus	0 – 15 metų	darbingo amžiaus	pensinio amžiaus
Alytaus apskritis	187769	40660	106157	40941	21,7	56,5	21,8
Alytaus miesto sav.	71491	16333	45688	9464	22,9	63,9	13,2
Druskininkų sav.	25440	5522	14396	5522	21,7	56,6	21,7
Alytaus rajono sav.	32572	6654	16302	9614	20,4	50,1	29,5
Lazdijų rajono sav.	27129	5786	13567	7774	21,3	50,0	28,7
Varėnos rajono sav.	31137	6365	16204	8567	20,5	52,0	27,5

12. ALYTAUS APSKRITIES SENIŪNIJOS IR GYVENAMOSIOS VIETOVĖS

Administracinė teritorija	Kaimo seniūnijų skaičius	Gyvenamųjų vietovių skaičius	
		miesto	kaimo
Alytaus apskritis	33	7	1171
Alytaus miesto sav.	-	1	-
Druskininkų sav.	2	1	64
Alytaus rajono sav.	11	2	429
Lazdijų rajono sav.	12	2	356
Varėnos rajono sav.	8	1	322

13. ALYTAUS APSKRITIES KAIMO GYVENAMOSIOS VIETOVĖS PAGAL GYVENTOJŲ SKAIČIŲ

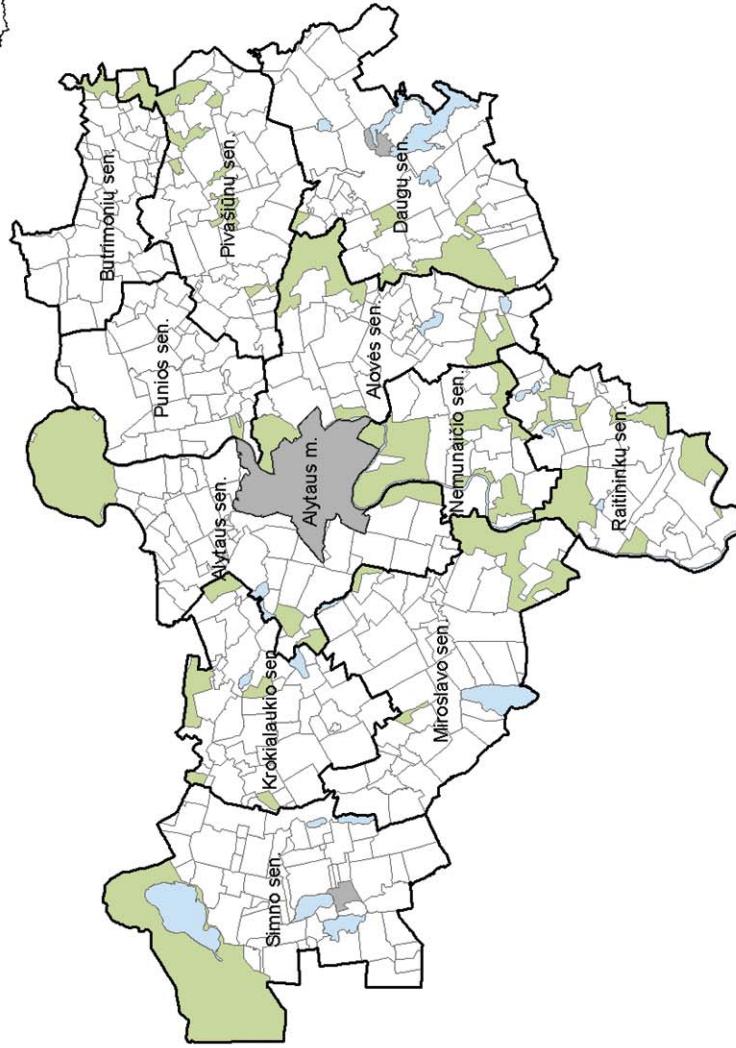
	Alytaus apskritis	savivaldybės			
		Alytaus rajono	Druskininkų	Lazdijų rajono	Varėnos rajono
Kaimo gyvenamųjų vietovių skaičius					
Iš viso	1171	429	64	356	322
jose gyventojų:					
nėra	99	25	6	34	34
1 – 5	153	46	7	54	46
6 – 9	99	35	3	23	38
10 – 25	270	94	17	81	78
26 – 49	196	89	12	49	46
50 – 99	162	58	9	56	39
100 – 199	112	51	4	39	18
200 – 499	61	25	3	16	17
500 – 999	12	4	1	4	3
1000 – 1999	7	2	2	-	3
Gyventojų jose skaičius					
Iš viso	76860	29134	7207	20227	20292
jose gyventojų:					
nėra	-	-	-	-	-
1 – 5	458	142	10	161	145
6 – 9	744	258	22	177	287
10 – 25	4549	1613	315	1321	1300
26 – 49	7205	3326	461	1753	1665
50 – 99	11223	4026	648	3807	2742
100 – 199	15550	6944	545	5405	2656
200 – 499	19158	8115	902	4719	5422
500 – 999	8282	2563	782	2884	2053
1000 – 1999	9691	2147	3522	-	4022



14. ALYTAUS APSKRITIES KAIMO GYVENAMOSIOS VIETOVĖS PAGAL INSTITUCINIUS POŽYMIUS

	Kaimo gy- venamųjų vietovių skaičius	kuriose yra										
		senūnijos administracija	bažnyčia, vienuolynas	parduotuvė, kavinė, baras	verslo įmonė	paslaugų įmonė	švietimo įstaiga	kultūros įstaiga	paštas, banko filialas	gydymo, globos įstaiga	žemės ūkio bendrovė	kita institucija
Iš viso	1171	27	40	142	147	28	109	83	57	77	38	23
jose gyventojų:												
nėra	99	-	-	-	-	-	-	-	-	-	2	-
1 – 5	153	-	-	-	1	-	-	-	-	-	1	-
6 – 9	99	-	-	-	2	1	-	-	-	-	1	1
10 – 25	270	-	3	3	11	1	1	1	-	1	7	-
26 – 49	196	-	4	2	17	-	1	1	1	-	1	1
50 – 99	162	-	1	14	25	6	4	2	-	1	3	4
100 – 199	112	2	4	52	40	2	39	21	9	18	8	6
200 – 499	61	15	16	53	34	6	46	44	31	42	13	4
500 – 999	12	5	8	11	10	7	11	10	10	10	2	4
1000 – 1999	7	5	4	7	7	5	7	4	6	5	-	3

ALYTAUS RAJONO SAVIVALDYBĖS GYVENAMOSIOS VIETOVĖS



Sutartiniai ženklai

- Ribos:
- Seniūnijos
 - Gyvenamosios vietovės
 - Miškas
 - Vanduo
 - Miestas



15. ALYTAUS RAJONO SAVIVALDYBĖS KAIMO SENIŪNIJŲ GYVENTOJAI PAGAL LYTĮ

Administracinė teritorija	Iš viso	iš jų		Palyginti su bendru skaičiumi, %	
		vyrų	moterų	vyrų	moterų
Alytaus rajono	29134	14340	14794	49,2	50,8
Alytaus seniūnija	4683	2345	2338	50,1	49,9
Alovės seniūnija	2538	1204	1334	47,4	52,6
Butrimonių seniūnija	2557	1256	1301	49,1	50,9
Daugų seniūnija	2568	1261	1307	49,1	50,9
Krokialaukio seniūnija	2500	1222	1278	48,9	51,1
Miroslovo seniūnija	4203	2055	2148	48,9	51,1
Nemunaičio seniūnija	1320	678	642	51,4	48,6
Pivašiūnų seniūnija	2013	982	1031	48,8	51,2
Punios seniūnija	2532	1258	1274	49,7	50,3
Raitininkų seniūnija	1285	624	661	48,6	51,4
Simno seniūnija	2935	1455	1480	49,6	50,4

16. ALYTAUS RAJONO SAVIVALDYBĖS KAIMO SENIŪNIJŲ GYVENTOJAI PAGAL PAGRINDINES AMŽIAUS GRUPES

Administracinė teritorija	Iš viso	iš jų			Palyginti su bendru skaičiumi, %		
		0 – 15 metų	darbingo amžiaus	pensinio amžiaus	0 – 15 metų	darbingo amžiaus	pensinio amžiaus
Alytaus rajono	29134	5855	14473	8804	20,1	49,7	30,2
Alytaus seniūnija	4683	978	2460	1245	20,9	52,5	26,6
Alovės seniūnija	2538	511	1278	749	20,1	50,4	29,5
Butrimonių seniūnija	2557	559	1276	721	21,9	49,9	28,2
Daugų seniūnija	2568	502	1196	870	19,5	46,6	33,9
Krokialaukio seniūnija	2500	468	1222	810	18,7	48,9	32,4
Miroslovo seniūnija	4203	836	2063	1304	19,9	49,1	31,0
Nemunaičio seniūnija	1320	258	687	375	19,5	52,1	28,4
Pivašiūnų seniūnija	2013	359	944	710	17,8	46,9	35,3
Punios seniūnija	2532	487	1280	764	19,2	50,6	30,2
Raitininkų seniūnija	1285	264	578	443	20,5	45,0	34,5
Simno seniūnija	2935	633	1489	813	21,6	50,7	27,7

17. ALYTAUS RAJONO SAVIVALDYBĖS KAIMO GYVENAMOSIOS VIETOVĖS PAGAL INSTITUCINIUS POŽYMIUS

	Kaimo gy- venamųjų vietovių skaičius	kuriose yra										
		senūnijos administracija	bažnyčia, vienuolynas	parduotuvė, kavinė, baras	verslo įmonė	paslaugų įmonė	švietimo įstaiga	kultūros įstaiga	paštas, banko filialas	gydymo, globos įstaiga	žemės ūkio bendrovė	kita institucija
Iš viso	429	8	15	60	86	16	44	28	21	30	8	4
jose gyventojų:												
nėra	25	-	-	-	-	-	-	-	-	-	-	-
1 – 5	46	-	-	-	1	-	-	-	-	-	-	-
6 – 9	35	-	-	-	1	-	-	-	-	-	-	-
10 – 25	94	-	1	1	9	1	1	-	-	1	-	-
26 – 49	89	-	1	1	14	-	-	-	-	-	-	-
50 – 99	58	-	-	4	14	5	2	-	-	-	-	1
100 – 199	51	-	2	27	21	2	17	6	3	10	5	1
200 – 499	25	6	7	21	20	3	18	18	13	15	2	1
500 – 999	4	1	3	4	4	3	4	3	4	3	1	1
1000 – 1999	2	1	1	2	2	2	2	1	1	1	-	-

18. ALYTAUS RAJONO SAVIVALDYBĖS GYVENTOJAI KAIMO GYVENAMOSIOSE VIETOVĖSE IR JŲ INSTITUCINIAI POŽYMIAI

Eil. Nr.	Kaimo gyvenamosios vietovės pavadinimas	Statu- sas	Gyventojai, iš viso	iš jų		Instituciniai požymiai
				vyrų	moterų	
Iš viso savivaldybėje			29134	14340	14794	
Alytaus seniūnija						
Iš viso			4683	2345	2338	
1	Aniškis	k	38	18	20	-
2	Arminai I	k	3	-	3	-
3	Arminai II	k	-	-	-	-
4	Bakšiai	k	37	22	15	V
5	Barkūniškis	kd	-	-	-	-
6	Bernotiškės	k	2	1	1	-
7	Bundoriai	k	18	8	10	-
8	Butkūnai	k	32	21	11	V
9	Butrimiškiai	k	127	66	61	P V Ž
10	Čižikai	kd	18	9	9	-
11	Daugirdėliai	k	33	16	17	V
12	Dubėnai	k	19	11	8	V
13	Dubenka	k	7	2	5	-
14	Dubiai	k	47	24	23	V
15	Geistariškės	kd	11	4	7	V
16	Geniai	k	335	166	169	P V Š K Pš. G
17	Jasunskai	k	49	26	23	V
18	Jovaišonys	k	73	35	38	V
19	Junonys	k	12	6	6	-

Tešiny s kitame puslapyje



Eil. Nr.	Kaimo gyvenamosios vietovės pavadinimas	Statu- sas	Gyventojai, iš viso	iš jų		Instituciniai požymiai
				vyrų	moterų	
20	Jurgiškiai	k	79	37	42	V
21	Kaniūkai	k	87	46	41	V
22	Karklynai	k	44	21	23	V
23	Kelmanonys	k	13	5	8	-
24	Kibirksčiai	k	13	1	12	G
25	Kriauniai	k	53	27	26	V
26	Likiškėliai	k	178	91	87	P V
27	Likiškiai	k	77	33	44	-
28	Luksnėnai	k	614	309	305	B P V Ps. Š K Pš. G Kt.
29	Margarava	k	27	14	13	V
30	Miklusėnai	k	1021	522	499	P V Ps. Š
31	Mikutiškiai	k	25	10	15	V
32	Naujokai	k	2	1	1	-
33	Navickai	k	63	28	35	V
34	Nemunaitis	kd	156	75	81	V Kt.
35	Norūnai	k	49	26	23	V
36	Padaglė	vs	4	3	1	-
37	Panemuninkai	k	154	77	77	V Š
38	Paplanskai	k	6	2	4	-
39	Praniūnai	k	223	121	102	P V K G
40	Putinai	k	5	3	2	-
41	Radžiūnai	k	307	157	150	P V Š K G
42	Raudonikiai	k	27	11	16	V
43	Revai	k	33	12	21	-
44	Rumbonys	k	23	11	12	B
45	Rutka	k	13	5	8	V
46	Strazdinė	k	-	-	-	-
47	Stražiškės	k	-	-	-	-
48	Talokiai	k	193	92	101	P V Š Pš. G
49	Taukotiškės	k	16	9	7	V
50	Užubaliai	k	113	60	53	V G
51	Vytautiškės	k	4	2	2	-
52	Volungės	k	48	23	25	V
53	Zaidai	k	5	2	3	-
54	Žaunieriškiai	k	147	74	73	V
Alovės seniūnija						
	Iš viso		2538	1204	1334	
1	Akalyčia	k	35	16	19	-
2	Alytus	k	218	113	105	V
3	Alovė	k	552	256	296	S B P V Š K Pš. G
4	Bokštai	k	5	3	2	-
5	Davainiškės	k	31	13	18	-
6	Dobrovolė	k	9	4	5	-
7	Domantonys	k	70	31	39	-
8	Ilgai	k	108	53	55	P V Ps. Š G
9	Janapolis	k	5	2	3	V
10	Jurkionys	k	99	46	53	P
11	Kaciolkai	k	7	3	4	-
12	Kalesninkai	k	59	29	30	-
13	Kaniūkai	k	69	32	37	V Ps.

Tesinys kitame puslapyje

Eil. Nr.	Kaimo gyvenamosios vietovės pavadinimas	Statu- sas	Gyventojai, iš viso	iš jų		Instituciniai požymiai
				vyrų	moterų	
14	Karkliniškės	kd	8	4	4	-
15	Klausiškės	k	6	3	3	-
16	Kudariškės	k	37	20	17	-
17	Kutiškės	vs	-	-	-	-
18	Lelionys	k	75	37	38	P Ps.
19	Mančiūnai	k	26	14	12	V
20	Meškasalis	kd	27	11	16	-
21	Mikalavas	k	43	20	23	-
22	Muiželėnai	k	83	41	42	V Ps.
23	Obelaičiai	k	10	5	5	-
24	Pagurniai	k	15	5	10	-
25	Plikionys	k	25	10	15	-
26	Poteronys	k	47	25	22	-
27	Skernė	k	5	1	4	-
28	Skirgailiai	k	18	9	9	-
29	Slabadėlė	k	55	25	30	Ps.
30	Šaukėnai	k	5	3	2	-
31	Švabalaukis	k	16	9	7	-
32	Švobiškės	k	63	28	35	-
33	Takniškiai	k	73	40	33	Ps.
34	Terpinės	k	-	-	-	-
35	Ulyškai	k	23	12	11	-
36	Venciūnai	k	588	269	319	P V Ps. Š Pš.
37	Vėžiškės	k	6	2	4	-
38	Žarnonys	k	2	-	2	-
39	Židonys	k	15	10	5	-
Butrimonių seniūnija						
Iš viso			2557	1256	1301	
1	Aleksandrava	k	13	5	8	-
2	Apynėliai	k	17	8	9	-
3	Ažuolėnai	k	7	4	3	-
4	Beržinė	k	-	-	-	-
5	Butrimiškės	k	9	4	5	-
6	Butrimonys	mstl	1126	547	579	S B P V Ps. Š K Pš. G
7	Darbalaukis	k	10	4	6	-
8	Dūdiškės	k	5	1	4	-
9	Dūkiškės	k	34	16	18	-
10	Eičiūnai	k	354	182	172	B P V Š K G Ž
11	Eigirdonys	k	78	39	39	-
12	Gailiakėmis	k	118	54	64	-
13	Geruliai	k	19	11	8	-
14	Greikonys	k	48	23	25	-
15	Griškony	k	39	20	19	-
16	Janauka	k	15	6	9	-
17	Juodgiris	k	-	-	-	-
18	Jurkonys	k	56	28	28	-
19	Klydžionys	kd	16	10	6	-
20	Lelionys	k	26	14	12	-
21	Likiškės	k	10	4	6	-
22	Liubartiškės	k	1	-	1	-

Tęsinys kitame puslapyje



Eil. Nr.	Kaimo gyvenamosios vietovės pavadinimas	Statu- sas	Gyventojai, iš viso	iš jų		Instituciniai požymiai
				vyrų	moterų	
23	Mažiūnai	k	58	32	26	-
24	Mickūnava	k	11	5	6	-
25	Olendernė	k	53	25	28	-
26	Pabalčiai	k	50	22	28	-
27	Pikuškės	k	3	1	2	-
28	Plasapninkai	k	128	59	69	-
29	Ratininkai	k	21	11	10	-
30	Silvanava	k	1	-	1	-
31	Stanuliškės	k	2	1	1	-
32	Trakininkai	k	112	62	50	-
33	Vadaišiškės	k	-	-	-	-
34	Vanagėliai	k	52	25	27	P Š
35	Vanžadiškės	k	6	2	4	-
36	Žalioji	k	59	31	28	-
Daugų seniūnija						
Iš viso			2568	1261	1307	
1	Arčiūnai	k	31	18	13	-
2	Atžalynas	k	6	5	1	-
3	Bogušiškės	k	29	14	15	-
4	Būda	k	9	5	4	-
5	Bukaučiškės I	k	39	17	22	-
6	Bukaučiškės II	k	31	16	15	B
7	Daugai	k	480	237	243	V
8	Doškonys	k	111	52	59	V
9	Dvarčėnai	k	66	32	34	-
10	Giniškės	k	17	6	11	-
11	Griciūnai	k	7	3	4	-
12	Juozapava	k	-	-	-	-
13	Kančėnai	k	312	153	159	P V K G
14	Karliškės	k	53	27	26	Kt.
15	Majauka	k	-	-	-	-
16	Melnytėlė	k	17	6	11	-
17	Meškučiai	k	134	64	70	P Š
18	Mieliūnai	k	37	20	17	-
19	Novoplenta	k	11	7	4	-
20	Pagilė	k	36	21	15	-
21	Pavartėnai	k	40	16	24	-
22	Pavartės	k	12	5	7	-
23	Pocelonys	k	128	64	64	Š
24	Pociūniškės	k	10	4	6	-
25	Purveliai	k	9	4	5	-
26	Rakatanskai	k	20	10	10	-
27	Rakščia	k	-	-	-	-
28	Rimėnai	k	291	141	150	P V Š K Pš.
29	Rodžia	k	48	26	22	-
30	Rokančiai	k	9	4	5	-
31	Sala	k	115	56	59	-
32	Skabeikiai	k	61	26	35	-
33	Slavinčiškės	k	18	9	9	-
34	Šiukščiakalnis	k	33	17	16	-

Tęsinys kitame puslapyje

Eil. Nr.	Kaimo gyvenamosios vietovės pavadinimas	Statu- sas	Gyventojai, iš viso	iš jų		Instituciniai požymiai
				vyrų	moterų	
35	Tamašava	k	-	-	-	-
36	Vaikantonys	k	117	59	58	Š
37	Vežionys	k	100	50	50	-
38	Viečiūnai	k	35	15	20	-
39	Vinkšninės	k	8	4	4	-
40	Žilinčiškės	k	6	3	3	-
41	Žvirgždėnai	k	82	45	37	-
Krokialaukio seniūnija						
Iš viso			2500	1222	1278	
1	Angininkai	kd	-	-	-	-
2	Arminai I	k	12	7	5	-
3	Arminai II	k	3	2	1	-
4	Balkūnai	kd	16	7	9	-
5	Barkūniškis	k	4	2	2	-
6	Cibiliekai	k	48	23	25	-
7	Čiurlionys I	k	187	94	93	-
8	Čiurlionys II	k	2	1	1	-
9	Čiurlionys III	k	1	1	-	-
10	Čižikai	k	21	10	11	-
11	Dapkiškės	k	23	13	10	-
12	Daugirdai	k	84	41	43	-
13	Dirvonai	k	1	1	-	-
14	Duselninkai	k	30	15	15	-
15	Gudeliai	k	40	20	20	-
16	Jackonys	k	26	12	14	-
17	Kabinės	k	25	13	12	-
18	Kalesninkai	k	63	31	32	-
19	Kirmėliškės	k	5	2	3	-
20	Krekštėnai	k	129	60	69	P
21	Krokialaukis	mstl	239	120	119	S B P V Š K Pš. G
22	Krokininkai	k	90	43	47	P
23	Liuklingėnai	k	4	2	2	-
24	Maštalieriai	k	305	141	164	-
25	Paberžinė	k	12	7	5	-
27	Pakašavas	k	44	21	23	-
28	Peršėkė	k	22	11	11	-
29	Peršėkininkai	kd	27	12	15	-
30	Pošnia	k	71	30	41	-
31	Santaika	k	139	74	65	B P V Š K Pš.
32	Sapatiškės	k	20	10	10	-
33	Svirniškės	k	-	-	-	-
34	Šipultiškės	k	29	15	14	-
35	Šiuoždai	k	2	1	1	-
36	Ūdrija	k	453	224	229	B P Š K Pš.
37	Varanauskas	k	204	100	104	-
38	Varda	k	47	23	24	-
39	Varnagiriai	k	72	33	39	-

Tęsinys kitame puslapyje



Eil. Nr.	Kaimo gyvenamosios vietovės pavadinimas	Statu- sas	Gyventojai, iš viso	iš jų		Instituciniai požymiai
				vyrai	moterys	
Mirolavo seniūnija						
Iš viso			4203	2055	2148	
1	Arciškonys	k	95	48	47	-
2	Atesninkai	k	33	14	19	-
3	Balkasodis	k	103	50	53	P
4	Balkūnai	k	99	49	50	-
5	Bendrės	k	117	60	57	V
6	Buckūnai	k	59	23	36	-
7	Burbiškės	k	31	21	10	-
8	Cigoniškiai	k	67	38	29	-
9	Dapkiškiai	kd	23	13	10	-
10	Dirmiškės	k	43	25	18	-
11	Geistarai	k	27	14	13	-
12	Geistariškės	k	39	20	19	-
13	Geistarukai	k	22	6	16	-
14	Gudiniškės	k	24	10	14	-
15	Kaukai I	k	7	3	4	-
16	Kaukai II	k	13	6	7	-
17	Kumečiai	k	353	174	179	P V Š K Pš. G
18	Kurnėnai	k	39	18	21	-
19	Kurtiniškės	k	6	5	1	-
20	Laburdiškės	k	16	8	8	-
21	Laukinčiai	k	71	38	33	-
22	Laukintukai	k	49	25	24	-
23	Mančiūnai	k	32	14	18	-
24	Mankūnai	k	121	56	65	P
25	Maslaučiškės	k	58	25	33	-
26	Milastonys	k	5	2	3	-
27	Mirolavas	k	423	198	225	S B P V Ps. Š K Pš. G
28	Mociškėnai	k	36	12	24	-
29	Obelija	k	115	56	59	P V Š
30	Obelytė	k	41	21	20	-
31	Obelninkai	k	45	18	27	-
32	Obelninkėliai	k	53	25	28	-
33	Padirmiškis	k	6	3	3	-
34	Papėčiai	k	135	66	69	P
35	Parėčėnai	k	195	100	95	P Š Pš. G
36	Peršėkininkai	k	128	65	63	-
37	Plenta	k	19	12	7	-
38	Pupasodis	k	194	98	96	P Š
39	Remeikiai	k	49	22	27	-
40	Revai	kd	7	5	2	-
41	Rožučiai	k	28	14	14	-
42	Sapatiškės	kd	-	-	-	-
43	Seimeniškiei	k	49	22	27	P
44	Strimina	k	2	2	-	-
45	Talokiai	k	294	146	148	P V Š Pš. G
46	Tolkūnai	k	172	77	95	P V G
47	Vankiškiei	k	415	201	214	P V Š K G
48	Varnagiriai	kd	53	26	27	-
49	Viešnagiai	k	46	24	22	-
50	Vovos	k	16	8	8	-
51	Zizėnai	k	130	69	61	P

Tęsinys kitame puslapyje

Eil. Nr.	Kaimo gyvenamosios vietovės pavadinimas	Statu- sas	Gyventojai, iš viso	iš jų		Instituciniai požymiai
				vyrų	moterų	
Nemunaičio seniūnija						
	Iš viso		1320	678	642	
1	Balninkai	k	153	76	77	P V Ps. Š G
2	Dubriai	k	1	-	1	-
3	Dušnionys	k	42	23	19	-
4	Einorai	k	76	43	33	V
5	Ferma	k	45	25	20	-
6	Gečialaukis	k	115	55	60	V
7	Geiščiūnai	k	14	8	6	-
8	Kalnėnai	k	43	22	21	V
9	Kaniūkai	kd	24	14	10	P V Ps.
10	Kastriškės	k	25	12	13	-
11	Lankos	k	6	3	3	-
12	Mančiūnai	kd	19	8	11	V
13	Nemunaitis	k	96	53	43	V
14	Nemunaitis	mstl	218	109	109	S B P V Ps. Š K Pš. G
15	Poterony	kd	31	13	18	-
16	Sudvajai	k	18	5	13	-
17	Užupiai	k	325	174	151	P V
18	Vangelony	k	69	35	34	V
Pivašiūnų seniūnija						
	Iš viso		2013	982	1031	
1	Anykštėnai	k	14	5	9	-
2	Bazorai	k	49	24	25	-
3	Būda	k	30	17	13	-
4	Bundžiai	k	30	13	17	-
5	Būriškės	k	10	5	5	-
6	Čižiūnai	k	63	35	28	-
7	Dusmenėliai	k	2	1	1	-
8	Eigelony	k	58	31	27	V
9	Einorony	k	24	11	13	-
10	Gervėnai	k	112	58	54	P Š K G
11	Junčionys	k	122	62	60	P V Š K G
12	Juočiškės	k	21	12	9	-
13	Jurgelionys I	k	10	5	5	-
14	Jurgelionys II	k	10	7	3	Š
15	Kaniūkai	k	42	20	22	-
16	Karkliniškės	k	24	13	11	-
17	Kazimieravas	k	19	10	9	-
18	Kedony	k	162	87	75	P Š G
19	Klydžionys	k	27	14	13	-
20	Krūmijos	k	3	1	2	-
21	Lačionys	k	78	37	41	-
22	Lelionys	kd	21	10	11	V
23	Leoniškės	k	9	4	5	-
24	Liesionys	k	29	13	16	-
25	Mikalavas	k	185	89	96	P V K
26	Miknolesai	k	3	-	3	-
27	Navasodai I	k	3	1	2	-

Tęsinys kitame puslapyje



Eil. Nr.	Kaimo gyvenamosios vietovės pavadinimas	Statu- sas	Gyventojai, iš viso	iš jų		Instituciniai požymiai
				vyrų	moterų	
28	Navasodai II	k	8	4	4	-
29	Pašilis	k	11	3	8	-
30	Paškūniškės	k	1	-	1	-
31	Pavarėnys	k	6	2	4	-
32	Petravina	k	9	3	6	-
33	Pivašiūnai	k	301	134	167	S B P V Š K Pš. G Kt.
34	Pušėnai	k	26	9	17	-
35	Radvilonys	k	25	11	14	-
36	Raubonys	kd	5	3	2	-
37	Remešiškis	k	12	7	5	-
38	Skraičionys	k	122	54	68	-
39	Statkiškės	k	22	11	11	-
40	Sudvariškės	k	54	27	27	-
41	Tabalenka	k	165	87	78	P V
42	Telėtninkai	k	4	2	2	-
43	Ūta	k	14	9	5	-
44	Užukalniai	k	17	9	8	-
45	Užupis	k	3	2	1	-
46	Žadiškės	k	22	9	13	-
47	Žemaitėliai	k	26	11	15	-
Punios seniūnija						
Iš viso			2532	1258	1274	
1	Adamonys	k	22	12	10	-
2	Aleksandrava	k	23	11	12	-
3	Ardiškės	k	8	5	3	V
4	Gajauciškis	k	3	1	2	-
5	Gemaitiškės	k	9	4	5	-
6	Gerkiškės	k	8	5	3	-
7	Jurgelionys	kd	-	-	-	-
8	Jurkionys	kd	4	2	2	-
9	Karvelninkai	k	14	7	7	-
10	Kerai	k	3	1	2	-
11	Kružiūnai	k	87	38	49	V
12	Kulabiškės	k	12	4	8	-
13	Medukšta	k	132	73	59	-
14	Mišiškės	k	10	7	3	-
15	Navasiolkai	k	45	23	22	-
16	Norgeliškės	k	107	52	55	V
17	Padvariškiai	k	45	24	21	V
18	Paliečiai	k	86	44	42	V
19	Panemuninkėliai	k	111	62	49	-
20	Peckūnai	k	20	9	11	-
21	Pievagaliai	k	55	28	27	-
22	Punia	k	809	389	420	B P V Ps. Š K Pš. G Ž
23	Raganiškės	k	6	2	4	-
24	Raižava	k	10	6	4	-
25	Raižiai	k	113	56	57	B P V Ž
26	Raubonys	k	64	33	31	Š
27	Silgionys	k	36	20	16	-
28	Staniava	k	29	12	17	-

Tęsinys kitame puslapyje

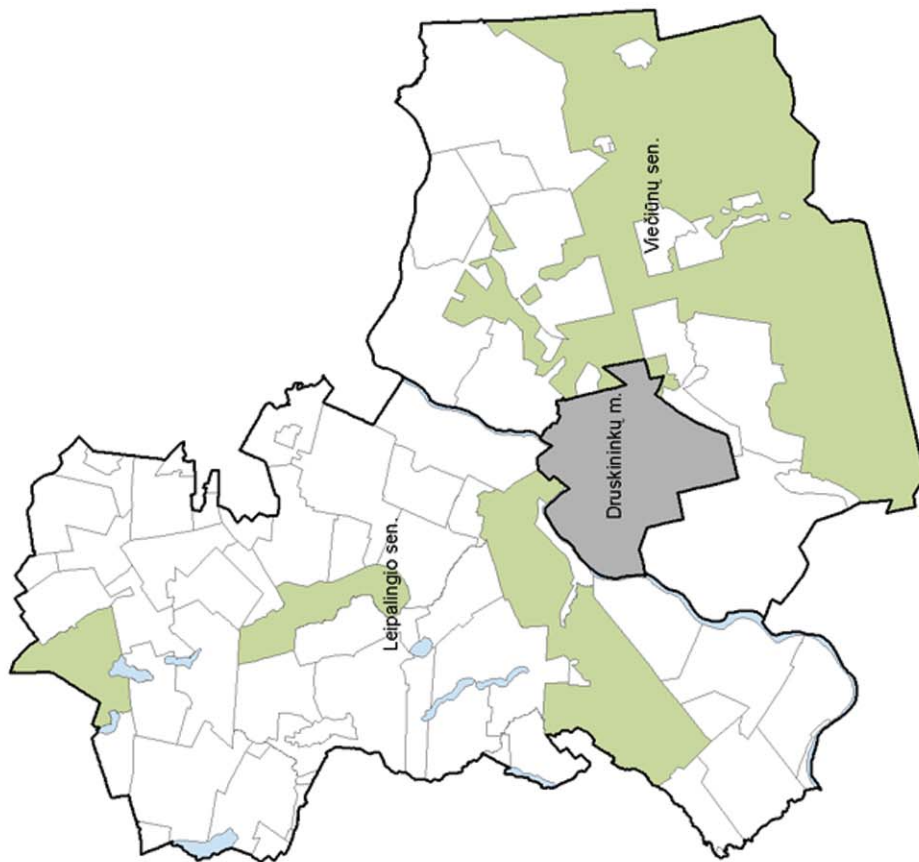
Eil. Nr.	Kaimo gyvenamosios vietovės pavadinimas	Statu- sas	Gyventojai, iš viso	iš jų		Instituciniai požymiai
				vyrų	moterys	
29	Strielčiai	k	49	24	25	V
30	Taučionys	k	29	15	14	-
31	Vaidagai	k	16	9	7	-
32	Vaisodžiai	k	337	167	170	S P V Ps. Š K Pš. G Ž
33	Vaišupis	vs	2	1	1	-
34	Valiūnai	k	30	16	14	Ps. Š Pš.
35	Žagariai	k	175	85	90	P V Š K G Ž
36	Žiūkai	k	23	11	12	-
Raitininkų seniūnija						
Iš viso			1285	624	661	
1	Balynaitė	vs	-	-	-	-
2	Bugonys	k	42	16	26	-
3	Druskininkai	k	76	39	37	-
4	Ežerynas	k	3	2	1	-
5	Galintanka	k	15	10	5	-
6	Galintėnai	k	67	31	36	-
7	Jaujakaimis	k	13	4	9	-
8	Jociūnai	k	-	-	-	-
9	Kampai	k	1	1	-	-
10	Klepočiai	k	43	21	22	-
11	Lydekininkai	k	30	13	17	-
12	Lizdai	k	17	10	7	-
13	Makniūnai	k	338	159	179	S P V Š K Pš. G
14	Meškasalis	k	86	40	46	V
15	Miežionys	k	13	6	7	-
16	Netiesos	k	-	-	-	-
17	Noškūnai	k	2	1	1	-
18	Paberžės	vs	-	-	-	-
19	Pieriškiai	k	22	11	11	-
20	Pikieta	vs	-	-	-	-
21	Piliakalnis	k	29	15	14	-
22	Raitininkai	k	51	27	24	-
23	Ryliškiai	k	280	137	143	B P V Š K Pš. G
24	Savilionys	k	52	23	29	-
25	Taručionys	k	14	6	8	V
26	Vabalai	k	22	12	10	-
27	Valėniškės	k	25	15	10	-
28	Veismūnai	k	38	21	17	-
29	Vertelkos	k	2	1	1	-
30	Živulčiškė	k	4	3	1	-
Simno seniūnija						
Iš viso			2935	1455	1480	
1	Aleknionys	k	120	64	56	-
2	Angininkai	k	163	79	84	P
3	Atesninkai I	k	36	21	15	-
4	Atesninkai II	k	11	5	6	-
5	Ažuoliniai	k	340	179	161	P Š K
6	Bambininkai	k	21	12	9	-
7	Bažava	k	8	4	4	-

Tęsinys kitame puslapyje



Eil. Nr.	Kaimo gyvenamosios vietovės pavadinimas	Statu- sas	Gyventojai, iš viso	iš jų		Instituciniai požymiai
				vyrų	moterys	
8	Buktininkai	k	6	4	2	-
9	Dingiškiai	k	22	11	11	-
10	Gilučiai	k	74	36	38	-
11	Gluosninkai	k	115	54	61	P Š Ž
12	Gražuliai	k	48	21	27	-
13	Grinkiškiai	k	11	4	7	-
14	Kaimynai	k	32	13	19	-
15	Kalesninkai	k	161	76	85	P Š K Ž
16	Kavalčiukai	k	123	66	57	P
17	Kolonistai	k	38	17	21	-
18	Komisaruvka	k	45	16	29	-
19	Liepakojai	k	41	19	22	-
20	Litvančiškiai	k	9	2	7	-
21	Marinka	k	14	6	8	-
22	Mergalaukis	k	383	183	200	P Š
23	Metelytė	k	49	27	22	-
24	Navininkai	k	70	36	34	-
25	Ostampas	k	107	55	52	-
26	Pasimniai	k	5	3	2	-
27	Patrakė I	kd	-	-	-	-
28	Ponkiškiai	k	83	46	37	-
29	Pupojai	k	-	-	-	-
30	Radastai	k	22	12	10	-
31	Saulėnai	k	8	5	3	-
32	Skituriai	k	49	23	26	-
33	Skovagaliai	k	29	16	13	-
34	Spernia	k	175	84	91	-
35	Struogiškės	k	-	-	-	-
36	Šarkiškiai	k	21	11	10	-
37	Verebiejai	k	387	190	197	P V Š K Pš.
38	Zailiai	k	7	4	3	-
39	Žuvintai	k	102	51	51	-

DRUSKININKŲ SAVIVALDYBĖS GYVENAMOSIOS VIETOVĖS



Sutartiniai ženklai

Ribos:

- Senūnijos
- Gyvenamosios vietovės
- Miškas
- Vanduo
- Miestas



19. DRUSKININKŲ SAVIVALDYBĖS KAIMO SENIŪNIJŲ GYVENTOJAI PAGAL LYTĮ

Administracinė teritorija	Iš viso	iš jų		Palyginti su bendru skaičiumi, %	
		vyrų	moterų	vyrų	moterų
Druskininkų savivaldybė	7207	3452	3755	47,9	52,1
Leipalingio seniūnija	3835	1845	1990	48,1	51,9
Viečiūnų seniūnija	3372	1607	1765	47,7	52,3

20. DRUSKININKŲ SAVIVALDYBĖS KAIMO SENIŪNIJŲ GYVENTOJAI PAGAL PAGRINDINES AMŽIAUS GRUPES

Administracinė teritorija	Iš viso	iš jų			Palyginti su bendru skaičiumi, %		
		0 – 15 metų	darbingo amžiaus	pensinio amžiaus	0 – 15 metų	darbingo amžiaus	pensinio amžiaus
Druskininkų savivaldybė	7207	1518	3915	1774	21,1	54,3	24,6
Leipalingio seniūnija	3835	760	1907	1168	19,8	49,7	30,5
Viečiūnų seniūnija	3372	758	2008	606	22,5	59,5	18,0

21. DRUSKININKŲ SAVIVALDYBĖS KAIMO SENIŪNIJŲ GYVENTOJAI PAGAL INSTITUCINIUS POŽYMIUS

	Kaimo gy- venamųjų vietovių skaičius	kuriose yra										
		seniūnijos administracija	bažnyčia, vienuolynas	parduotuvė, kavinė, baras	verslo įmonė	paslaugų įmonė	švietimo įstaiga	kultūros įstaiga	paštas, banko filialas	gydymo, globos įstaiga	žemės ūkio bendrovė	kita institucija
Iš viso	64	2	2	7	13	1	5	4	4	2	-	4
jose gyventojų:												
nėra	6	-	-	-	-	-	-	-	-	-	-	-
1 – 5	7	-	-	-	-	-	-	-	-	-	-	-
6 – 9	3	-	-	-	-	-	-	-	-	-	-	-
10 – 25	17	-	-	-	-	-	-	-	-	-	-	-
26 – 49	12	-	1	-	2	-	-	-	1	-	-	1
50 – 99	9	-	-	-	2	-	-	-	-	-	-	1
100 – 199	4	-	-	2	4	-	1	1	1	-	-	1
200 – 499	3	-	-	2	2	-	2	1	-	-	-	-
500 – 999	1	-	-	1	1	-	-	1	-	-	-	-
1000 – 1999	2	2	1	2	2	1	2	1	2	2	-	1

22. DRUSKININKŲ SAVIVALDYBĖS GYVENTOJAI KAIMO GYVENAMOSIOSE VIETOVĖSE IR JŲ INSTITUCINIAI POŽYMIAI

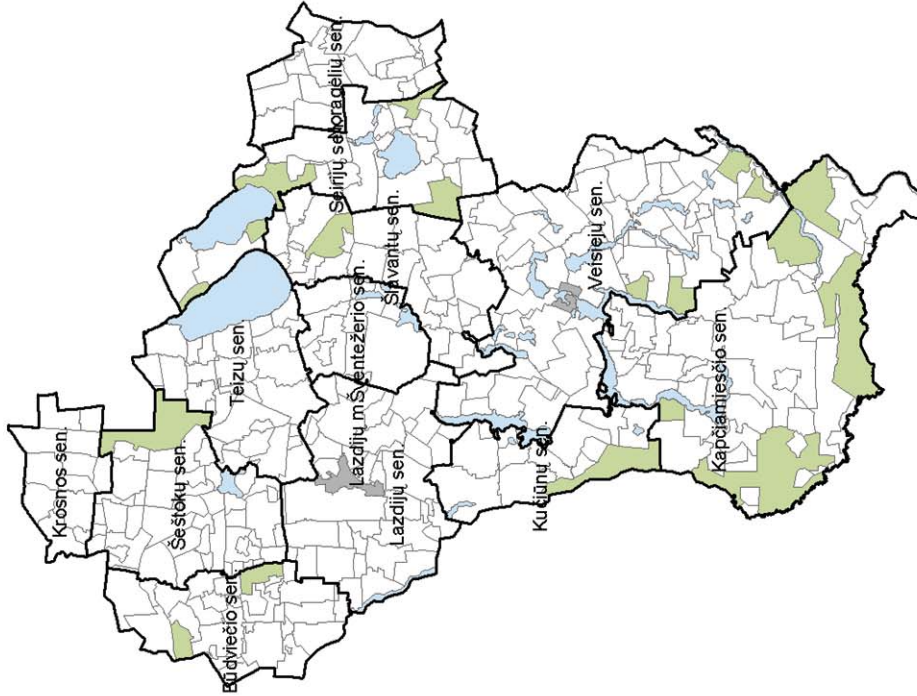
Eil. Nr.	Kaimo gyvenamosios vietovės pavadinimas	Statu- sas	Gyventojai, iš viso	iš jų		Instituciniai požymiai
				vyrų	moterų	
Iš viso savivaldybėje			7207	3452	3755	
Leipalingio seniūnija						
Iš viso			3835	1845	1990	
1	Baltoji Ančia HES	k	8	3	5	-
2	Barzdžiūnai	k	70	29	41	-
3	Butelionys	k	-	-	-	-
4	Cimaniūnai	k	52	27	25	-
5	Černiauskai	k	16	8	8	-
6	Čivonys	k	-	-	-	-
7	Degėšiai	k	25	6	19	-
8	Didžiasalis	k	97	45	52	-
9	Diržai	k	40	21	19	-
10	Drapaliai	k	23	11	12	-
11	Druskininkėliai	k	31	15	16	-
12	Dubraviškės	k	-	-	-	-
13	Dulgininkai	k	24	12	12	-
14	Gailiūnai	k	404	199	205	V
15	Gerdašiai	k	42	21	21	B Pš.
16	Guobiniai	k	62	29	33	-
17	Guronys	k	7	4	3	-
18	Janavas	k	1	-	1	-
19	Jovaišiai	k	167	89	78	V Š K
20	Kamorūnai	k	33	17	16	-
21	Karalinavas	vs	1	-	1	-
22	Kaziuliai	k	40	17	23	-
23	Krivonys	k	18	8	10	-
24	Leipalingis	k	81	43	38	V
25	Leipalingis	mstl	1736	821	915	S B P V Ps. Š K Pš. G Kt.
26	Liepiškiai	k	40	22	18	-
27	Lipliūnai	k	56	22	34	-
28	Margai	k	1	1	-	-
29	Mažonys	k	45	20	25	-
30	Miciūnai	k	15	7	8	-
31	Mikalina	k	-	-	-	-
32	Mizarai	k	43	18	25	-
33	Panemunė	k	21	12	9	-
34	Paseirė	k	13	7	6	-
35	Radvilonys	k	18	10	8	-
36	Raudonikiai	k	17	7	10	-
37	Ricieliai	k	217	117	100	P V Š K
38	Ringėlišké	k	19	9	10	-
39	Saltoniškė	k	2	-	2	-
40	Savanoriai	k	72	33	39	V
41	Snaigupė	k	76	38	38	-
42	Stračiūnai	k	104	49	55	V Pš.
43	Sventijanskas	k	-	-	-	-
44	Šaulėnai	k	10	6	4	-
45	Tautėnai	k	16	8	8	-
46	Vaikšnoriškė	k	2	1	1	-

Tęsinys kitame puslapyje



Eil. Nr.	Kaimo gyvenamosios vietovės pavadinimas	Statu- sas	Gyventojai, iš viso	iš jų		Instituciniai požymiai
				vyrų	moterys	
47	Veršiai	k	25	13	12	-
48	Vileikiai	k	7	4	3	-
49	Vilkanastrai	k	24	12	12	-
50	Voverys	k	1	-	1	-
51	Zasčiūniškė	k	13	4	9	-
Viečiūnų seniūnija						
Iš viso			3372	1607	1765	
1	Grūtas	k	143	66	77	P V Kt.
2	Jaskonys	k	131	58	73	P V
3	Kermušija	k	18	10	8	-
4	Latežeris	k	32	16	16	Kt.
5	Mašnyčios	k	36	17	19	-
6	Naujasodė	k	46	24	22	V
7	Neravai	k	782	376	406	P V K
8	Randamonys	k	82	39	43	Kt.
9	Ratnyčia	k	2	1	1	-
10	Švendubrė	k	281	146	135	P Š
11	Timakavas	k	-	-	-	-
12	Viečiūnai	k	1786	835	951	S P V Š Pš. G
13	Žiogeliai	k	33	19	14	V

LAZDIJŲ RAJONO SAVIVALDYBĖS GYVENAMOSIOS VIETOVĖS



Sutartiniai ženklai

- Ribos:
- Seniūnijos
 - Gyvenamosios vietovės
 - Miškas
 - Vanduo
 - Miestas



23. LAZDIJŲ RAJONO SAVIVALDYBĖS KAIMO SENIŪNIJŲ GYVENTOJAI PAGAL LYTĮ

Administracinė teritorija	Iš viso	iš jų		Palyginti su bendru skaičiumi, %	
		vyrų	moterų	vyrų	moterų
Lazdijų rajono savivaldybė	20227	9790	10437	48,4	51,6
Būdviečio seniūnija	1458	706	752	48,4	51,6
Kapčiamiesčio seniūnija	1332	651	681	48,9	51,1
Krosnos seniūnija	1129	552	577	48,9	51,1
Kučiūnų seniūnija	893	440	453	49,3	50,7
Lazdijų seniūnija	2503	1233	1270	49,3	50,7
Noragėlių seniūnija	1337	646	691	48,3	51,7
Seirijų seniūnija	2096	986	1110	47,0	53,0
Šeštokų seniūnija	2331	1081	1250	46,4	53,6
Šlavantų seniūnija	1404	676	728	48,1	51,9
Šventežerio seniūnija	1034	519	515	50,2	49,8
Teizų seniūnija	1782	874	908	49,0	51,0
Veisiejų seniūnija	2928	1426	1502	48,7	51,3

24. LAZDIJŲ RAJONO SAVIVALDYBĖS KAIMO SENIŪNIJŲ GYVENTOJAI PAGAL PAGRINDINES AMŽIAUS GRUPES

Administracinė teritorija	Iš viso	iš jų			Palyginti su bendru skaičiumi, %		
		0 – 15 metų	darbingo amžiaus	pensinio amžiaus	0 – 15 metų	darbingo amžiaus	pensinio amžiaus
Lazdijų rajono savivaldybė	20227	4241	9591	6393	21,0	47,4	31,6
Būdviečio seniūnija	1458	341	710	407	23,4	48,7	27,9
Kapčiamiesčio seniūnija	1332	241	594	497	18,1	44,6	37,3
Krosnos seniūnija	1129	276	537	316	24,4	47,6	28,0
Kučiūnų seniūnija	893	219	436	238	24,5	48,8	26,7
Lazdijų seniūnija	2503	552	1236	715	22,1	49,4	28,6
Noragėlių seniūnija	1337	281	586	470	21,0	43,8	35,2
Seirijų seniūnija	2096	384	963	749	18,3	46,0	35,7
Šeštokų seniūnija	2331	467	1104	758	20,0	47,4	32,5
Šlavantų seniūnija	1404	255	642	507	18,2	45,7	36,1
Šventežerio seniūnija	1034	196	501	337	19,0	48,4	32,6
Teizų seniūnija	1782	420	866	496	23,6	48,6	27,8
Veisiejų seniūnija	2928	609	1416	903	20,8	48,4	30,8

25. LAZDIJŲ RAJONO SAVIVALDYBĖS KAIMO GYVENAMOSIOS VIETOVĖS PAGAL INSTITUCINIUS POŽYMIUS

	Kaimo gy- venamųjų vietovių skaičius	kuriose yra										
		seniūnijos administracija	bažnyčia, vienuolynas	parduotuvė, kavinė, baras	verslo įmonė	paslaugų įmonė	švietimo įstaiga	kultūros įstaiga	paštas, banko filialas	gydymo, globos įstaiga	žemės ūkio bendrovė	kita institucija
Iš viso	356	10	11	35	33	5	34	23	15	20	23	7
jose gyventojų:												
nėra	34	-	-	-	-	-	-	-	-	-	2	-
1 – 5	54	-	-	-	-	-	-	-	-	-	1	-
6 – 9	23	-	-	-	1	-	-	-	-	-	1	1
10 – 25	81	-	1	2	2	-	-	-	-	-	7	-
26 – 49	49	-	1	-	1	-	1	1	-	-	1	-
50 – 99	56	-	-	4	6	-	2	-	-	1	3	2
100 – 199	39	2	1	13	12	-	14	10	4	4	2	2
200 – 499	16	5	5	13	8	2	13	9	8	11	5	1
500 – 999	4	3	3	3	3	3	4	3	3	4	1	1

26. LAZDIJŲ RAJONO SAVIVALDYBĖS GYVENTOJAI KAIMO GYVENAMOSIOSE VIETOVĖSE IR JŲ INSTITUCINIAI POŽYMIAI

Eil. Nr.	Kaimo gyvenamosios vietovės pavadinimas	Statu- sas	Gyventojai, iš viso	iš jų		Instituciniai požymiai
				vyrų	moterų	
Iš viso savivaldybėje			20227	9790	10437	
Būdviečio seniūnija						
Iš viso			1458	706	752	
1	Aštrioji Kirsna	k	105	55	50	V K
2	Bielėnai	k	30	16	14	-
3	Bilvyčiai	k	27	13	14	-
4	Būdvietis	k	186	92	94	B P Š Pš. G
5	Bulotiškė	k	16	9	7	-
6	Burbiškiai	k	2	1	1	-
7	Dainavėlė	k	46	23	23	-
8	Derviniai	k	55	24	31	-
9	Dzūkai	k	191	98	93	S P Š Pš. G Kt.
10	Filicjanavas	k	-	-	-	-
11	Galiniai	kd	-	-	-	-
12	Gurčiškė	k	10	3	7	-
13	Inkištai	k	-	-	-	-
14	Jaseniauka	k	9	5	4	-
15	Jukneliškė	k	161	73	88	P K
16	Kelmaičiai	k	11	3	8	-
17	Kybartai	k	2	1	1	-
18	Mastauka	k	3	2	1	-
19	Natalina	k	5	3	2	-
20	Pagrūdai	k	32	14	18	-

Tešiny s kitame puslapyje



Eil. Nr.	Kaimo gyvenamosios vietovės pavadinimas	Statu- sas	Gyventojai, iš viso	iš jų		Instituciniai požymiai
				vyrų	moterų	
21	Paliūnai	k	89	44	45	-
22	Papartėliai	k	98	51	47	-
23	Strumbagalvė	k	121	55	66	-
24	Varnakampis	k	8	3	5	-
25	Vidzgailai	k	164	77	87	P
26	Vilkakarčemė	k	-	-	-	-
27	Vilkinyčia	k	-	-	-	-
28	Vingrėnai	k	18	8	10	-
29	Virbalai	k	39	23	16	-
30	Vosyliškė	k	-	-	-	-
31	Zelionka	k	30	10	20	-
Kapčiamiesčio seniūnija						
Iš viso			1332	651	681	
1	Alekniškiai	k	5	1	4	-
2	Barčiai	kd	-	-	-	-
3	Bugieda	k	35	18	17	-
4	Burbai	k	5	3	2	-
5	Dumbliauskai	k	29	13	16	-
6	Gerveliai	k	4	3	1	-
7	Gryckavas	k	1	1	-	-
8	Gulbiniškė	k	20	11	9	-
9	Ivoškai	k	32	16	16	-
10	Jančiuliai	k	20	13	7	-
11	Jezdas	k	6	3	3	-
12	Juškonys	kd	-	-	-	-
13	Kalviai	k	23	9	14	-
14	Kapčiamiestis	mstl	691	335	356	S B P V Ps. Š K Pš. G
15	Kareivonys	k	38	17	21	-
16	Kauknoris	k	2	2	-	-
17	Kuodžiai	k	2	1	1	-
18	Macevičiai	k	-	-	-	-
19	Mėčiūnai	k	50	21	29	-
20	Menciškė	k	28	14	14	-
21	Mikališkė	k	21	12	9	-
22	Nasūtai	k	12	4	8	-
23	Navikai	k	5	3	2	-
24	Pabūdavietis	k	-	-	-	-
25	Padumbliai	k	51	26	25	-
26	Palačionys	k	2	1	1	-
27	Paulenka	k	-	-	-	-
28	Paveisininkai	k	14	6	8	-
29	Pertakas	k	2	1	1	-
30	Purviniai	k	4	3	1	-
31	Semoškai	k	40	21	19	-
32	Simaniškė	k	2	1	1	-
33	Sirguškė	k	10	6	4	-
34	Stalai	k	3	1	2	-
35	Subačiai	k	8	3	5	-
36	Sventijanskas	k	14	8	6	-
37	Vainežeris	k	23	12	11	-
38	Vainiūnai	k	35	16	19	-
39	Valentai	k	38	18	20	-

Tęsinys kitame puslapyje

Eil. Nr.	Kaimo gyvenamosios vietovės pavadinimas	Statu- sas	Gyventojai, iš viso	iš jų		Instituciniai požymiai
				vyrų	moterų	
40	Varviškė	k	50	23	27	-
41	Volskai	k	2	2	-	-
42	Žmirklės	k	5	3	2	-
Krosnos seniūnija						
Iš viso			1129	552	577	
1	Birsčiai	k	171	84	87	-
2	Grabauka	k	46	24	22	-
3	Krasenka	k	21	8	13	-
4	Krosna	mstl	401	185	216	S B P V Š K Pš. G Kt.
5	Naujavalakiai	k	12	6	6	-
6	Olendrai	k	5	3	2	-
7	Pėdiškiai	k	19	9	10	-
8	Ramanavas	k	181	91	90	-
9	Saltininkai	k	64	37	27	-
10	Tūriškiai	k	56	26	30	P
11	Vartai	k	135	65	70	P Š K
12	Vytautiškė	k	18	14	4	-
Kučių seniūnija						
Iš viso			893	440	453	
1	Akmeniai	k	141	67	74	V
2	Aradinkai	k	16	9	7	-
3	Briniai	k	10	6	4	-
4	Kalėdiškiai	k	17	9	8	-
5	Kaženiai	k	53	25	28	-
6	Kučionai	k	274	132	142	S B P Ps. Š K Pš. G
7	Miškiniai	k	260	132	128	P V Š Ž
8	Pazapsiai	k	72	36	36	V
9	Pieniuočė	k	-	-	-	-
10	Puodžiškė	k	38	19	19	-
11	Saločiai	k	3	1	2	-
12	Sapiegiškiai	k	9	4	5	Kt.
13	Zelionka	k	-	-	-	-
Lazdijų seniūnija						
Iš viso			2503	1233	1270	
1	Agariniai	k	52	23	29	-
2	Akmeniai	kd	19	5	14	P V
3	Aukštakalniai	k	21	11	10	-
4	Avižonys	k	52	24	28	-
5	Bajoriškiečiai	k	179	93	86	V
6	Beviršiai	k	2	1	1	-
7	Būda	k	5	3	2	-
8	Bukta	k	2	1	1	-
9	Buniškiai	k	62	30	32	-
10	Dyvilieškiai	k	89	39	50	-
11	Dumblis	k	32	14	18	K
12	Elzbietina	k	-	-	-	-
13	Galiniai	k	28	17	11	-
14	Gilbietis	k	5	3	2	-
15	Giraitėliai	k	5	2	3	-
16	Grikapolis	k	20	9	11	-
17	Janaslavas	k	6	2	4	V

Tęsinys kitame puslapyje



Eil. Nr.	Kaimo gyvenamosios vietovės pavadinimas	Statu- sas	Gyventojai, iš viso	iš jų		Instituciniai požymiai
				vyrų	moterys	
18	Jaseniauka	kd	-	-	-	-
19	Juozapavas	k	5	2	3	-
20	Jurčiūnai	k	46	23	23	-
21	Kaimeliai	k	15	7	8	-
22	Kasteletišké	k	1	-	1	-
23	Katkiškė	k	4	3	1	-
24	Kirtiliškė	k	31	18	13	-
25	Klapotkė	k	2	1	1	-
26	Kukliai	k	247	116	131	V Š K G Ž
27	Lazdijai	k	493	234	259	V
28	Leonardavas	k	10	5	5	-
29	Marčiukonys	k	16	9	7	-
30	Nekrūnai	k	20	11	9	V
31	Nemajūnai	k	265	137	128	P V Š Ž
32	Neravai	k	91	48	43	Š
33	Neraveliai	k	-	-	-	-
34	Padumbliai	k	18	9	9	-
35	Panarvė	k	67	31	36	P V
36	Papalazdijai I	k	23	10	13	-
37	Papalazdijai II	k	129	68	61	-
38	Puodžiai	k	-	-	-	-
39	Salos	k	183	92	91	P Š Ž
40	Stankūnai	k	7	4	3	-
41	Šadžiūnai	k	18	10	8	-
42	Šulneliai	k	24	12	12	-
43	Šventežeris	kd	12	5	7	-
44	Tarnauka	k	7	4	3	-
45	Ūdininkai	k	10	6	4	-
46	Viešartai	k	56	29	27	V
47	Žemaitkiemis	k	124	62	62	V K
Noragėlių seniūnija						
Iš viso			1337	646	691	
1	Buciniškė	k	13	5	8	-
2	Dubravai	k	4	2	2	-
3	Ginčionys	k	77	37	40	-
4	Gudonys	k	108	54	54	-
5	Juozapavičiai	k	90	48	42	V Š
6	Krikštonys	k	304	146	158	B P V Š K Pš. G Ž
7	Kučuliškė	k	3	1	2	-
8	Makariškė	k	7	3	4	-
9	Mangarotas	k	22	10	12	-
10	Mankūneliai	k	104	58	46	-
11	Noragėliai	k	139	65	74	S P V Š
12	Onciškiei	k	56	30	26	V
13	Raičiai	k	36	16	20	-
14	Seiliūnai	k	181	83	98	P V Š K
15	Seirijočiai	k	123	56	67	-
16	Šlapikai	k	1	-	1	-
17	Vosbūčiai	k	56	25	31	-
18	Žilvičiai	k	13	7	6	-

Tęsinys kitame puslapyje

Eil. Nr.	Kaimo gyvenamosios vietovės pavadinimas	Statu- sas	Gyventojai, iš viso	iš jų		Instituciniai požymiai
				vyrai	moterys	
Seirijų seniūnija						
Iš viso			2096	986	1110	
1	Baraučiškė	k	12	5	7	-
2	Barčiūnai	k	35	17	18	-
3	Bestraigėškė	k	5	1	4	-
4	Buckūnai	k	119	54	65	-
5	Bukaučiai	k	42	19	23	-
6	Cibūliai	k	10	4	6	-
7	Cijūniškė	k	13	6	7	-
8	Demeniškiei	kd	-	-	-	-
9	Gervėnai	k	122	61	61	V
10	Kudrėnėliai	k	29	14	15	-
11	Lapšius	k	71	35	36	-
12	Linksmoji	k	15	9	6	-
13	Meteliai	k	252	113	139	B P Š K Pš. G Ž
14	Miesto Kolonija	k	46	24	22	-
15	Mikabaliai	kd	-	-	-	-
16	Mockonys	k	20	9	11	P
17	Okta	k	30	17	13	-
18	Paserninkai	k	103	49	54	-
19	Pošnia	k	36	22	14	-
20	Raganiškė	k	14	7	7	-
21	Rusonys	k	50	25	25	-
22	Sagavas	kd	-	-	-	-
23	Seirijai	mstl	933	433	500	S B P V Ps. Š K Pš. G Kt.
24	Statiškė	k	22	11	11	-
25	Šilaičiai	k	3	1	2	-
26	Vaickūniškė	kd	-	-	-	-
27	Vainiūnai	k	114	50	64	P V Š K G
Šeštokų seniūnija						
Iš viso			2331	1081	1250	
1	Bagatėlius	k	-	-	-	-
2	Balabostė	k	4	3	1	-
3	Barava	k	9	6	3	-
4	Beviršiai	k	13	7	6	-
5	Biruta	k	72	37	35	-
6	Bludiškiai	k	1	-	1	-
7	Būda	k	3	1	2	-
8	Čėsniškė	k	2	1	1	-
9	Delnica	k	12	7	5	-
10	Delnickai	k	7	3	4	-
11	Didžioji Kirsna	k	103	51	52	-
12	Ėgliškiai	k	16	5	11	-
13	Elveriškė	k	12	6	6	-
14	Gembašilis	k	9	3	6	-
15	Gudeliškė	k	22	8	14	-
16	Gumbeliai	k	24	10	14	-
17	Išlandžiai	k	-	-	-	-
18	Karkliniškė	k	1	1	-	-
19	Karužai	k	108	52	56	-
20	Keistutiškė	k	-	-	-	-

Tęsinys kitame puslapyje



Eil. Nr.	Kaimo gyvenamosios vietovės pavadinimas	Statu- sas	Gyventojai, iš viso	iš jų		Instituciniai požymiai
				vyrų	moterų	
21	Kelmynai	k	16	7	9	-
22	Kirsnelė	k	65	30	35	-
23	Krosnėnai	k	78	33	45	-
24	Lopiškiai	k	21	11	10	-
25	Maišymai	k	63	32	31	-
26	Makaučiškė	k	12	4	8	-
27	Mikniškiai	k	142	71	71	Š
28	Naujoji Kirsna	k	199	93	106	-
29	Neravai	k	21	10	11	-
30	Pakirsniai	k	60	31	29	-
31	Rimietis	k	8	3	5	-
32	Roliai	k	74	32	42	-
33	Rudamina	mstl	296	136	160	-
34	Skaistučiai	k	27	15	12	-
35	Smalininkai	k	-	-	-	-
36	Šeštokai	mstl	755	340	415	S B P V Ps. Š K Pš. G
37	Šilėnai	k	16	8	8	-
38	Švedakampis	k	3	1	2	-
39	Tautrimai	k	57	23	34	-
Šlavantų seniūnija						
Iš viso			1404	676	728	
1	Akuočiai	k	65	33	32	-
2	Aleksiejiskė	k	13	4	9	-
3	Avižieniai	k	265	134	131	S P Š K Pš. G
4	Babrai	k	77	34	43	-
5	Bagdononys	k	119	60	59	-
6	Bajoriškė	k	1	-	1	-
7	Buteliūnai	k	70	31	39	-
8	Demeniškiai	k	42	22	20	-
9	Gegutė	k	42	18	24	B Š
10	Grauzai	k	11	8	3	-
11	Jonkiškė	k	5	3	2	-
12	Kanaukai	k	9	4	5	-
13	Mikabaliai	k	61	32	29	-
14	Nakrūniškė	k	19	8	11	-
15	Naujasodis	k	7	2	5	-
16	Paliūnai	k	56	28	28	-
17	Paročkė	k	9	3	6	-
18	Ročkiai	k	82	43	39	-
19	Spartai	k	33	17	16	-
20	Straigiai	k	94	42	52	-
21	Straigiškė	k	23	13	10	-
22	Sutrė	k	2	1	1	-
23	Šlavantai	k	36	16	20	-
24	Vabaliūnai	k	10	4	6	-
25	Vaickūniškė	k	41	20	21	-
26	Žagariai	k	212	96	116	P G
Švėntėžerio seniūnija						
Iš viso			1034	519	515	
1	Babrai	k	51	23	28	-
2	Burakavas	k	33	18	15	-

Tęsinys kitame puslapyje

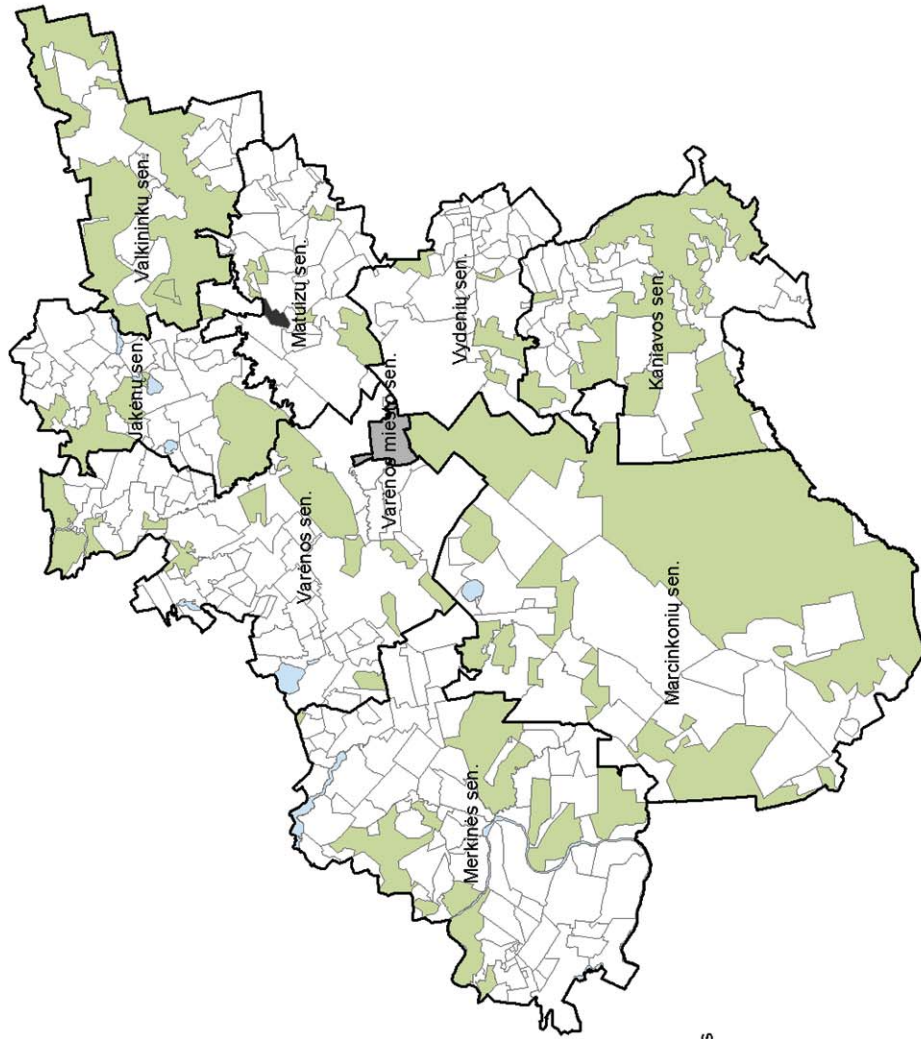
Eil. Nr.	Kaimo gyvenamosios vietovės pavadinimas	Statu- sas	Gyventojai, iš viso	iš jų		Instituciniai požymiai
				vyrų	moterų	
3	Ežerėliai	k	56	29	27	-
4	Janėnai	k	116	59	57	Š
5	Mikyčiai	k	283	141	142	P Š K G
6	Prapuntai	k	39	22	17	-
7	Raistai	k	1	-	1	-
8	Sabinavas	kd	5	1	4	-
9	Straigiai	kd	6	3	3	-
10	Sutrė	kd	2	-	2	-
11	Šventežeris	k	151	69	82	-
12	Šventežeris	mstl	274	147	127	S B P V Ps. Š K Pš. G
13	Žališkė	k	17	7	10	-
Teizų seniūnija						
Iš viso			1782	874	908	
1	Babrauninkai	k	62	33	29	-
2	Bakšiai	k	5	3	2	-
3	Barčiai	k	125	63	62	-
4	Giraitė	k	49	24	25	-
5	Gurčiškė	k	13	6	7	-
6	Kamenka	k	62	32	30	-
7	Kurdimakščiai	k	27	13	14	-
8	Lozarka	k	8	3	5	-
9	Marinka	k	3	1	2	-
10	Murgai	k	1	-	1	-
11	Padusys	k	15	8	7	-
12	Pagiriai	k	-	-	-	-
13	Papečiai	k	85	42	43	Kt.
14	Petravičiai	k	56	25	31	-
15	Prelomčiškė	k	25	11	14	-
16	Pryga	k	64	34	30	-
17	Randiškė	k	38	22	16	-
18	Rimietis	kd	1	-	1	-
19	Sabinavas	k	12	5	7	-
20	Seimeniškiei	k	109	47	62	-
21	Skovagalai	k	52	26	26	-
22	Staidarai	k	49	27	22	V
23	Staugūnai	k	12	4	8	B
24	Stebuliai	k	129	62	67	P V Š K Pš. G
25	Šventežeris	kd	-	-	-	-
26	Teizai	k	341	170	171	S P Š G
27	Teizininkai	k	102	46	56	Š
28	Vaideliotai	k	6	3	3	-
29	Verstaminai	k	310	153	157	P V Š Pš. G
30	Zebrėnai	k	12	6	6	-
31	Znica	k	9	5	4	-
Veisiejų seniūnija						
Iš viso			2928	1426	1502	
1	Abarauskai	k	16	8	8	Ž
2	Ančios	k	5	2	3	Ž
3	Babrai	kd	-	-	-	-
4	Barčiai	k	185	86	99	P Š K Ž
5	Barteliai	k	12	5	7	Ž
6	Bebrai	k	-	-	-	Ž

Tęsinys kitame puslapyje



Eil. Nr.	Kaimo gyvenamosios vietovės pavadinimas	Statu- sas	Gyventojai, iš viso	iš jų		Instituciniai požymiai
				vyrų	moterų	
7	Bertašiūnai	k	20	11	9	Ž
8	Beržiniai	k	18	10	8	Ž
9	Čivonys	k	56	30	26	-
10	Čivonys	k	21	11	10	Ž
11	Dainaviškiai	k	83	34	49	Ž
12	Druskininkėliai	k	1	1	-	-
13	Dulgininkai	k	-	-	-	Ž
14	Dvarčiškė	k	22	14	8	Ž
15	Galstai	k	18	6	12	Ž
16	Gudeliai	k	70	38	32	P G Ž
17	Ilgininkai	k	28	11	17	Ž
18	Jakonys	k	7	3	4	Ž
19	Juškonyš	k	76	42	34	Ž
20	Kailiniai	k	505	236	269	Š G Ž
21	Kalveliai	k	111	44	67	P V Kt.
22	Klepočiai	k	93	44	49	-
23	Kuolonys	k	15	9	6	-
24	Laibagaliai	k	54	24	30	-
25	Mikalina	k	12	6	6	-
26	Murgeliai	k	-	-	-	-
27	Neliubonyš	k	24	11	13	-
28	Norkūnai	k	-	-	-	-
29	Novartiškė	k	3	2	1	-
30	Paliepis	k	37	19	18	-
31	Paliūnai	k	28	14	14	-
32	Paterai	k	34	20	14	-
33	Paveisiejai	k	40	19	21	-
34	Petroškai	k	155	76	79	V K
35	Pšeima	k	-	-	-	-
36	Purviškė	k	-	-	-	-
37	Radvilonyš	k	99	51	48	V
38	Rūda	k	68	36	32	Kt.
39	Sakniava	k	31	19	12	-
40	Saltoniškė	k	32	15	17	-
41	Salučiai	k	8	4	4	-
42	Senkonys	k	38	18	20	-
43	Smališkė	k	10	3	7	-
44	Smarliūnai	k	78	38	40	P
45	Snaigyš	k	12	5	7	-
46	Stankūnai	kd	16	5	11	-
47	Šadžiūnai	k	91	48	43	-
48	Šapurai	k	42	22	20	-
49	Šilainė	k	1	1	-	-
50	Šutronys	k	23	10	13	-
51	Taikūnai	k	33	17	16	-
52	Valančiūnai	k	8	5	3	-
53	Varnėnai	k	242	123	119	P Š K Pš.
54	Viktarinas	k	151	75	76	P Š K Pš.
55	Vilkininkai	k	70	39	31	-
56	Vytautai	k	116	55	61	V Š
57	Žvikeliai	k	10	1	9	-

VARĖNOS RAJONO SAVIVALDYBĖS GYVENAMOSIOS VIETOVĖS



Sutartiniai ženklai

- Ribos:
- Seniūnijos
 - Gyvenamosios vietovės
 - Miškas
 - Vanduo
 - Miestas
 - Durpynas



27. VARĖNOS RAJONO SAVIVALDYBĖS KAIMO SENIŪNIJŲ GYVENTOJAI PAGAL LYTĮ

Administracinė teritorija	Iš viso	iš jų		Palyginti su bendru skaičiumi, %	
		vyrų	moterų	vyrų	moterų
Varėnos rajono savivaldybė	20292	9797	10495	48,3	51,7
Jakėnų seniūnija	1478	712	766	48,2	51,8
Kaniavos seniūnija	1883	879	1004	46,7	53,3
Marcinkonių seniūnija	1833	879	954	48,0	52,0
Matuizų seniūnija	2603	1259	1344	48,4	51,6
Merkinės seniūnija	4300	2106	2194	49,0	51,0
Valkininkų seniūnija	2515	1210	1305	48,1	51,9
Varėnos seniūnija	4032	1960	2072	48,6	51,4
Vydenių seniūnija	1648	792	856	48,1	51,9

28. VARĖNOS RAJONO SAVIVALDYBĖS KAIMO SENIŪNIJŲ GYVENTOJAI PAGAL PAGRINDINES AMŽIAUS GRUPES

Administracinė teritorija	Iš viso	iš jų			Palyginti su bendru skaičiumi, %		
		0 – 15 metų	darbingo amžiaus	pensinio amžiaus	0 – 15 metų	darbingo amžiaus	pensinio amžiaus
Varėnos rajono savivaldybė	20292	3926	9368	6997	19,3	46,2	34,5
Jakėnų seniūnija	1478	324	702	452	21,9	47,5	30,6
Kaniavos seniūnija	1883	294	790	799	15,6	42,0	42,4
Marcinkonių seniūnija	1833	250	745	838	13,6	40,7	45,7
Matuizų seniūnija	2603	583	1321	699	22,4	50,7	26,9
Merkinės seniūnija	4300	798	1907	1594	18,6	44,3	37,1
Valkininkų seniūnija	2515	433	1189	893	17,2	47,3	35,5
Varėnos seniūnija	4032	844	1972	1216	20,9	48,9	30,2
Vydenių seniūnija	1648	400	742	506	24,3	45,0	30,7

29. VARĖNOS RAJONO SAVIVALDYBĖS KAIMO GYVENAMOSIOS VIETOVĖS PAGAL INSTITUCINIUS POŽYMIUS

	Kaimo gyvenamųjų vietovių skaičius	kuriose yra										
		seniūnijos administracija	bažnyčia, vienuolynas	parduotuvė, kavinė, baras	verslo įmonė	paslaugų įmonė	švietimo įstaiga	kultūros įstaiga	paštas, banko filialas	gydymo, globos įstaiga	žemės ūkio bendrovė	kita institucija
Iš viso	322	7	12	40	15	6	26	28	17	25	7	8
jose gyventojų:												
nėra	34	-	-	-	-	-	-	-	-	-	-	-
1 – 5	46	-	-	-	-	-	-	-	-	-	-	-
6 – 9	38	-	-	-	-	1	-	-	-	-	-	-
10 – 25	78	-	1	-	-	-	-	1	-	-	-	-
26 – 49	46	-	1	1	-	-	-	-	-	-	-	-
50 – 99	39	-	1	6	3	1	-	2	-	-	-	-
100 – 199	18	-	1	10	3	-	7	4	1	4	1	2
200 – 499	17	4	4	17	4	1	13	16	10	16	6	2
500 – 999	3	1	2	3	2	1	3	3	3	3	-	2
1000 – 1999	3	2	2	3	3	2	3	2	3	2	-	2

**30. VARĖNOS RAJONO SAVIVALDYBĖS GYVENTOJAI KAIMO GYVENAMOSIOSE
VIETOVĖSE IR JŲ INSTITUCINIAI POŽYMIAI**

Eil. Nr.	Kaimo gyvenamosios vietovės pavadinimas	Statu- sas	Gyventojai, iš viso	iš jų		Instituciniai požymiai
				vyrai	moterys	
Iš viso savivaldybėje			20292	9797	10495	
Jakėnų seniūnija						
Iš viso			1478	712	766	
1	Akmuo	k	-	-	-	-
2	Aukštakalnis	k	24	13	11	-
3	Barteliai	k	24	11	13	-
4	Bytautonys	k	24	13	11	-
5	Burbonys	k	11	5	6	-
6	Damononys	k	26	14	12	-
7	Ginakiemis	k	16	7	9	-
8	Gruožninkėliai	k	-	-	-	-
9	Jakėnai	k	21	12	9	-
10	Kalėnai	k	25	12	13	-
11	Kaniūkai	k	50	23	27	-
12	Kareivonys	k	116	59	57	P
13	Karpiškės	k	15	8	7	-
14	Kukliai	k	39	18	21	-
15	Laukiapušis	k	-	-	-	-
16	Maskauka	k	34	16	18	B P
17	Miletonys	k	-	-	-	-
18	Norvydiškės	k	5	2	3	-
19	Paakmenė	k	-	-	-	-
20	Pabezninkai	k	6	1	5	-
21	Pajuodikys	k	-	-	-	-
22	Palielukis	k	-	-	-	-
23	Paručiai	k	11	4	7	-
24	Paspengliai	k	-	-	-	-
25	Petrauskai	k	-	-	-	-
26	Puodžiai	k	363	174	189	P Š K Pš. G Ž
27	Radžiūnai	k	12	7	5	-
28	Salos	k	8	3	5	-
29	Strielčiškės	k	5	3	2	-
30	Užtilčiai	k	4	3	1	-
31	Vazgirdonys	k	96	45	51	P
32	Verbiciškės	k	1	1	-	-
33	Vergakiemis	k	41	21	20	-
34	Voniškės	k	3	1	2	-
35	Zakoriai	k	2	1	1	-
36	Žiliniai	k	459	217	242	S B P Š K Pš. G
37	Žilinėliai	k	37	18	19	-
Kaniavos seniūnija						
Iš viso			1883	879	1004	
1	Bagočiai	k	17	7	10	-
2	Balbutai	k	61	31	30	-
3	Būdos	k	8	4	4	-
4	Dalina	k	21	11	10	-

Tęsinys kitame puslapyje



Eil. Nr.	Kaimo gyvenamosios vietovės pavadinimas	Statu- sas	Gyventojai, iš viso	iš jų		Instituciniai požymiai
				vyrų	moterų	
5	Daržininkai	k	9	4	5	-
6	Drucminai	k	20	8	12	-
7	Dubičiai	k	388	182	206	B P Š K Pš. G Ž
8	Gribaša	k	6	4	2	-
9	Grišoniškės	k	-	-	-	-
10	Jasauskai	k	66	33	33	-
11	Kalviai	k	68	26	42	-
12	Kaniava	k	39	18	21	-
13	Kaniavėlė	k	15	8	7	-
14	Kaniūkai	k	63	33	30	-
15	Karaviškės	k	15	7	8	-
16	Kašėtos	k	22	10	12	-
17	Katra	k	35	19	16	-
18	Kaziukonys	k	9	4	5	-
19	Krokšlys	k	78	32	46	-
20	Krukliai	k	69	31	38	-
21	Lynežeris	k	36	18	18	-
22	Mantotai	k	18	7	11	-
23	Margiai	k	6	4	2	-
24	Mikalčiūnai	k	38	19	19	-
25	Molinė	k	3	1	2	-
26	Noškūnai	k	61	29	32	-
27	Paąžuolė	k	25	13	12	-
28	Pakaniavys	k	11	5	6	-
29	Pakuliškės	k	8	4	4	-
30	Panočiai	k	320	154	166	S P Š K Pš. G
31	Paramėlis	k	24	9	15	-
32	Pauosupė	k	8	5	3	-
33	Podubičiai	k	12	5	7	-
34	Prauda	k	11	4	7	-
35	Rakai	k	142	63	79	P Kt.
36	Rudnia	k	108	50	58	B Š Pš. G
37	Stojai	k	8	3	5	-
38	Stoniūnai	k	6	2	4	-
39	Šiliniai	k	2	1	1	-
40	Šulai	k	2	1	1	-
41	Ūta	k	25	10	15	-
Marcinkonių seniūnija						
	Iš viso		1833	879	954	
1	Ašašninkai	k	75	33	42	-
2	Bižai	k	1	-	1	-
3	Darželiai	k	61	28	33	V
4	Daržinėlės	k	12	4	8	-
5	Dubas	k	15	6	9	-
6	Dubininkas	k	10	4	6	-
7	Grybaulia	k	38	22	16	-
8	Kabeliai	k	229	115	114	P V Š K Pš. G Kt.
9	Kapiniškiai	k	54	29	25	-

Tęsinys kitame puslapyje

Eil. Nr.	Kaimo gyvenamosios vietovės pavadinimas	Statu- sas	Gyventojai, iš viso	iš jų		Instituciniai požymiai
				vyrų	moterų	
10	Kašėtos	k	24	13	11	-
11	Lavysas	k	9	3	6	Ps.
12	Mančiagirė	k	24	11	13	-
13	Marcinkonys	k	765	355	410	S B P V Š K Pš. G Kt.
14	Mardasavas	k	29	15	14	-
15	Margionys	k	81	43	38	-
16	Musteika	k	95	47	48	-
17	Paūliai	k	15	8	7	-
18	Piesčiai	k	3	1	2	-
19	Pogarenda	k	-	-	-	-
20	Puvočiai	k	71	39	32	P
21	Rudnia	k	6	2	4	-
22	Senovė	k	10	4	6	-
23	Šklėriai	k	74	38	36	-
24	Trakiškiai	k	22	9	13	-
25	Viršurodukis	k	8	4	4	-
26	Zervynos	k	67	29	38	Ps.
27	Žiūrai	k	35	17	18	-
Matuizų seniūnija						
Iš viso			2603	1259	1344	
1	Beržupis	vs	6	2	4	-
2	Biekšios	k	38	19	19	-
3	Burneikos	vs	-	-	-	-
4	Butvydonys	k	65	30	35	-
5	Čebatoriai	k	114	51	63	Š
6	Giniūnai	k	42	18	24	-
7	Giraitė	k	89	49	40	-
8	Jakėnai	k	30	16	14	-
9	Jurgiškės	k	76	41	35	-
10	Krūminiai	k	207	104	103	P V K G
11	Kukiškės	k	4	2	2	-
12	Likonys	k	-	-	-	-
13	Marijanavas	k	4	3	1	-
14	Matuizos	k	1312	614	698	S P V Ps. Š K Pš. G
15	Mielupiai	k	23	14	9	-
16	Moliai	k	10	3	7	-
17	Pabaronė	k	13	8	5	-
18	Pamerkiai	k	131	69	62	-
19	Papiškės	k	35	17	18	-
20	Pasgrinda	k	33	15	18	-
21	Paversekis	k	51	25	26	-
22	Semoškos	vs	1	-	1	-
23	Smalninkai	vs	4	3	1	-
24	Šarkiškės	k	48	29	19	-
25	Šlaitas	k	7	4	3	-
26	Urkionys	k	129	58	71	P V Š
27	Voriškės	k	129	63	66	P V G
28	Žagariai	k	2	2	-	-

Tęsinys kitame puslapyje



Eil. Nr.	Kaimo gyvenamosios vietovės pavadinimas	Statu- sas	Gyventojai, iš viso	iš jų		Instituciniai požymiai
				vyrai	moterys	
Merkinės seniūnija						
	Iš viso		4300	2106	2194	
1	Apsingė	k	6	4	2	-
2	Aušrinė	k	7	4	3	-
3	Bingeliai	k	16	10	6	-
4	Burokaraistėlė	k	36	16	20	-
5	Burokaraistis	k	59	36	23	V
6	Česukai	k	5	3	2	-
7	Degsnės	k	2	1	1	-
8	Dubaklonis	k	51	22	29	-
9	Dvaralaukis	k	-	-	-	-
10	Gelovinė	k	4	1	3	-
11	Geniai	k	43	24	19	-
12	Giraitė	k	2	1	1	-
13	Gudakiemis	k	170	95	75	P Š K
14	Gudaraistis	k	-	-	-	-
15	Gudeliai	k	13	7	6	-
16	Ilgininkai	k	161	79	82	-
17	Jablanavas	k	4	3	1	-
18	Jakubiškiai	k	46	27	19	-
19	Janauka	k	11	5	6	-
20	Jonionys	k	66	34	32	-
21	Kačingė	k	3	2	1	-
22	Kaibūčiai	k	8	3	5	-
23	Kamintiškės	k	-	-	-	-
24	Kampai	k	19	10	9	-
25	Kasčiūnai	k	11	6	5	-
26	Kibyšiai	k	212	107	105	P Š K G
27	Krušonys	k	4	2	2	-
28	Kučiūnai	k	1	-	1	-
29	Kudrėnai	k	25	12	13	-
30	Kurmiškė	k	10	4	6	-
31	Lankininkai	k	13	8	5	-
32	Laukininkai	k	34	17	17	-
33	Laukininkėliai	k	9	3	6	-
34	Lemkaraistis	k	10	6	4	-
35	Lesagūrai	k	6	4	2	-
36	Levūnai	k	-	-	-	-
37	Liškiava	k	69	31	38	B P
38	Maksimai	k	17	8	9	-
39	Maksimionys	k	23	10	13	-
40	Mantvilai	k	28	17	11	-
41	Mardasavas	k	34	16	18	-
42	Margai	k	4	2	2	-
43	Masališkės	k	88	47	41	-
44	Merkinė	mstl	1434	675	759	S B P V Ps. Š K Pš. G Kt.
45	Merkinė	vs	27	16	11	-
46	Mikniūnai	k	27	16	11	-
47	Milioniškės	k	35	16	19	-

Tęsinys kitame puslapyje

Eil. Nr.	Kaimo gyvenamosios vietovės pavadinimas	Statu- sas	Gyventojai, iš viso	iš jų		Instituciniai požymiai
				vyrų	moterų	
48	Navasodai	k	8	3	5	-
49	Navikai	k	5	2	3	-
50	Netiesos	k	14	8	6	-
51	Noruliai	k	47	21	26	-
52	Pagilšys	k	11	6	5	-
53	Pagronyčys	k	7	3	4	-
54	Panara	k	252	119	133	P K G
55	Papiškės	k	11	5	6	-
56	Parudnia	k	8	4	4	-
57	Pašilingė	k	9	4	5	-
58	Paulenka	k	-	-	-	-
59	Pelekiškė	k	6	4	2	-
60	Pilvingiai	k	213	103	110	P Š K G
61	Purpliai	k	19	10	9	-
62	Puvočiai	k	15	9	6	-
63	Radyščius	k	61	33	28	-
64	Raitininkai	k	9	5	4	-
65	Roduka	k	34	17	17	-
66	Rudnia	k	5	4	1	-
67	Rūsingė	k	31	13	18	-
68	Samūniškės	k	41	19	22	-
69	Sarkajiedai	k	8	3	5	-
70	Savulkos	k	22	11	11	-
71	Spyriai	k	2	1	1	-
72	Subartonys	k	75	34	41	P K
73	Sukarepka	k	38	18	20	-
74	Šunupis	k	17	8	9	-
75	Tetervinė	k	11	7	4	-
76	Trasninkas	k	11	5	6	-
77	Ulčiai	k	3	2	1	-
78	Utieka	k	15	6	9	-
79	Vaičiškė	vs	4	2	2	-
80	Valakėliai	k	2	1	1	-
81	Vilkiautinis	k	353	168	185	P Š K Pš. G
82	Voverys	k	-	-	-	-
83	Zakavoliai	k	10	7	3	K
84	Žeimiai	k	70	31	39	-
Valkininkų seniūnija						
	Iš viso		2515	1210	1305	
1	Čižiūnai	k	199	90	109	-
2	Dargužiai	k	307	149	158	P V K G
3	Daržininkai	k	78	33	45	P K
4	Degsnės	k	68	33	35	-
5	Kuršiai	k	93	43	50	-
6	Maceliai	k	28	14	14	-
7	Naujosios Naniškės	k	47	21	26	-
8	Paklėštare	k	191	84	107	-
9	Pirčiupiai	k	102	50	52	P K Kt.

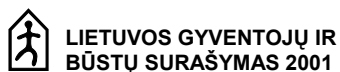
Tęsinys kitame puslapyje



Eil. Nr.	Kaimo gyvenamosios vietovės pavadinimas	Statu- sas	Gyventojai, iš viso	iš jų		Instituciniai požymiai
				vyrų	moterų	
10	Pošalčiai	k	68	30	38	-
11	Pūčkornės	k	128	57	71	Š
12	Senosios Naniškės	k	49	27	22	-
13	Užuperkasis	k	359	190	169	P Ps.
14	Vaitakarčmis	k	16	9	7	-
15	Valkininkai	gst	544	262	282	P Š K Pš. G
16	Valkininkai	mstl	238	118	120	S B P Š K Pš. G Ž
Varėnos seniūnija						
Iš viso			4032	1960	2072	
1	Aleksandrava	k	1	-	1	-
2	Andriūnai	k	22	9	13	-
3	Arčiūnai	k	5	3	2	-
4	Babriškės	k	25	9	16	B
5	Biniūnai	k	26	8	18	-
6	Diržamenys	k	8	3	5	-
7	Doškonyš	k	-	-	-	-
8	Druckūnai	k	136	68	68	P Ž
9	Dubaklonis	k	20	11	9	-
10	Dvarčiai	k	9	5	4	-
11	Ežerikai	k	18	7	11	-
12	Geidukonyš	k	48	23	25	-
13	Genionys	k	30	12	18	-
14	Girežeris	k	10	6	4	-
15	Glūkas	k	4	2	2	-
16	Gojus	k	-	-	-	-
17	Grumiškės	k	-	-	-	-
18	Gudžiai	k	400	203	197	P Š K Pš. G
19	Karužai	k	25	11	14	-
20	Kazimieravas	k	37	21	16	-
21	Kirklionys	k	3	1	2	-
22	Kucakiemis	k	11	5	6	-
23	Laičiai	k	35	18	17	-
24	Martinava	k	5	2	3	-
25	Meržežeris	k	42	23	19	-
26	Meškučiai	k	15	9	6	-
27	Miguičionys	k	14	6	8	-
28	Milioniškė	k	35	12	23	-
29	Moliadugnis	k	7	2	5	-
30	Nedzingė	k	288	142	146	B P Š K Pš. G Ž
31	Pabezninkai	kd	-	-	-	-
32	Padaugė	k	29	16	13	-
33	Pagirės	k	11	3	8	-
34	Pakaršys	k	65	32	33	-
35	Pamusėliai	k	54	25	29	-
36	Pamusiai	k	74	39	35	P V
37	Panedingys	k	14	5	9	-
38	Papiškiai	k	25	9	16	-
39	Pavardaunys	k	11	6	5	-
40	Pavarėnis	k	6	1	5	-

Tęsinys kitame puslapyje

Eil. Nr.	Kaimo gyvenamosios vietovės pavadinimas	Statu- sas	Gyventojai, iš viso	iš jų		Instituciniai požymiai
				vyrų	moterų	
41	Perloja	k	744	360	384	B P V Ps. Š K Pš. G Kt.
42	Rudnia	k	4	2	2	-
43	Salovartė	k	17	8	9	-
44	Sapiegiškė	k	21	11	10	-
45	Sarapiniškės	k	181	90	91	P Š K G
46	Senoji Varėna	k	1276	617	659	B P V Š Pš. Kt.
47	Slabodka	k	9	5	4	-
48	Sokonys	k	5	2	3	-
49	Tolkūnai	k	171	91	80	P V Š K G
50	Ūta	k	23	11	12	-
51	Vadėnai	k	9	4	5	-
52	Vartavalakis	k	2	1	1	-
53	Vilgučiai	k	-	-	-	-
54	Želniūnai	k	2	1	1	-
55	Žilinčiškės	k	-	-	-	-
Vydenių seniūnija						
	Iš viso		1648	792	856	
1	Aladauka	k	-	-	-	-
2	Aladiškės	k	11	6	5	-
3	Barčiai	k	182	86	96	P
4	Cibonys	k	6	2	4	-
5	Čepelūnai	k	8	2	6	-
6	Dainava	k	95	51	44	-
7	Dipiškės	k	4	2	2	-
8	Gojus	k	16	7	9	-
9	Gumbiškės	k	-	-	-	-
10	Juočiai	k	8	3	5	-
11	Kalėdonys	k	2	1	1	-
12	Kamaraučiškės	k	2	1	1	-
13	Kamorūnai	k	39	18	21	-
14	Kijučiai	k	166	84	82	-
15	Kijutiškės	k	28	16	12	-
16	Kriviliai	k	421	211	210	P Š K G Ž Kt.
17	Melekonys	k	-	-	-	-
18	Meškadonys	k	-	-	-	-
19	Milvyda	k	13	7	6	-
20	Palkabalis	k	22	9	13	-
21	Papiškės	k	60	27	33	-
22	Pavainikės	k	4	1	3	-
23	Pikiškės	k	2	1	1	-
24	Puišys	k	-	-	-	-
25	Ramonai	k	-	-	-	-
26	Ramoniškiai	k	-	-	-	-
27	Razumna	k	19	11	8	-
28	Riliškiai	k	38	21	17	-
29	Senkonys	k	-	-	-	-
30	Strėžiūnai	k	77	33	44	-
31	Ulbinai	k	8	3	5	-
32	Vaidagai	k	4	1	3	-
33	Vydeniai	k	413	188	225	S P V Š K Pš. G Ž
34	Žukonys	k	-	-	-	-



Lietuvos Respublikos Gyventojų ir būstų 2001 m. visuotinio surašymo rezultatai

**ALYTAUS APSKRITIES KAIMO GYVENAMOSIOS VIETOVĖS
IR JŲ GYVENTOJAI**

Statistikos leidinys

© Statistikos departamentas prie Lietuvos Respublikos Vyriausybės, 2002

Leidinių parengė Gyventojų surašymų skyrius

Atsakinga: Dalia Ambrozaitienė, Margarita Malakauskienė

Tel. (8~5) 236 48 15, (8~5) 236 48 17

SL 1861. 2002-11-27. 7,50 leidyb. apsk. l.
Tiražas 130 egz. Užsakymas 0211-08

Išleido Statistikos departamentas prie Lietuvos Respublikos Vyriausybės,
Gedimino pr. 29, 2746 Vilnius

Spausdino viešoji įstaiga „Statistikos centras“,
Gedimino pr. 31, 2746 Vilnius