

STUDY ON THE INDONESIAN COELACANTH IN INDONESIAN WATERS (RESEARCH CENTRE OCEANOGRAPHY'S COOPERATION RESEARCH PROGRAM WITH INTERNATIONAL INSTITUTION)

インドネシア海域に生息するインドネシア・シーラカンスに関する研究 (国際機関との協力による海洋研究所の調査研究プログラム)



Djoko H. Kunarso

Head, Division Services and Information,
Research Centre for Oceanography, LIPI

ジョコ・H・クナルソ

インドネシア科学院海洋研究所
渉外部長

Sulawesi Sea located at the part of North Sulawesi province, became very famous after discovered two living coelacanth fishes (*Latimeria menadoensis*) were captured off at the Manado Tua Island during the period of September 1997 through July 1998. Since the spectacular discovery of living coelacanth fish (*Latimeria chalumnae*) trawled off at the of South Africa in 1938, almost 10,000 kilometers away from North Sulawesi province, Indonesia. In order to provide the scientific knowledge in the field fisheries, an international collaborative research program is underway with the main objective to study the biology, behavioral, ecological, distribution and awareness of the Indonesian coelacanth. The research cooperation between Research Centre for Oceanography - LIPI and international institution on the study Indonesian coelacanth has been conducted since 1997 until present such as:

- Period 1997 - 1998 Dr. Mark Erdmann, University of California, Berkeley, U.S.A. The former person to study Indonesian coelacanth in Manado, North Sulawesi province.

- Period 1999 - 2000 Japan International Cooperation Agency (JICA) with others agencies in Indonesia to organized awareness campaign to save the Indonesian coelacanth as follows: poster, brochure, drawing competition and calendar.

- Period 1999 Mark - Planck Institute, Seewiesen, Germany. The Coelacanth expedition - Baruna Jaya VIII. The mission was success to recorded two coelacanths in the Sulawesi Sea, Central Sulawesi province by using submersible "JAGO" in depth of 155 meters.

- Period 2004 - present Aquamarine Fukushima, Marine Science Museum Foundation (AMF), and Japan. Study on Biological survey in the Indonesian coelacanth. The team survey was successfully to found five living coelacanth fishes during the period May - June 2006 and three living coelacanth in the period December 2006 in Buol waters, Central Sulawesi province and one living coelacanth fish in the period

June 2007 in Manado bay, North Sulawesi province by using the Remotely Operation Vehicle (ROV).

Based on the study was indicated that the pattern of coelacanth population distribution generally concentrate in the territory of coast Sulawesi sea. Whereas, Indonesian archipelago with over 17,000 islands and 81,000 kilometers of coastline, still have the possibility to explore the existing of coelacanth population. It is very important to enhancing the collaboration with foreign institutions in the future to achieve excellent research on the coelacanth fish, as an Indonesian's natural heritage is given.

1997年9月から1998年7月の間に生きたシーラカンス (*Latimeria menadoensis*) がマナドトア島沖で捕獲されてからここ10年間で、北スラウェシ州のスラウェシ海沿岸は非常に有名になった。1938年に、インドネシア北スラウェシ州からほぼ1万キロ離れた南アフリカ沖で生きたシーラカンス (*Latimeria chalumnae*) がトロール網に掛かったあの画期的な発見以来であった。漁業現場に知ってもらうため、主として、このインドネシア・シーラカンスの生物学、行動、生態学、分布を研究し、啓蒙するための国際協力調査研究プログラムが現在進行している。1997年から現在まで、インドネシア・シーラカンスに関してインドネシア科学院海洋研究所 (LIPI) と国際機関では以下の調査研究が協力して実施されてきた。

- 1997年～1998年: 米国カリフォルニア大学、バークレー校のマーク・アードマン博士。北スラウェシ州マナドにおけるインドネシア・シーラカンスの研究。

- 1999年～2000年: ポスター、パンフレット、絵のコンクール、カレンダーなどを通じて、日本の国際協力機構 (JICA) とインドネシアの他の機関によるインドネシア・シーラカンス救済のための啓蒙活動。

- 1999年: ドイツ、マックス・プランク研究所。シーラカンス探検隊バルナ・ジャヤVIII。この調査団は、深海潜水艇「JAGO」を水深155メートルまで降ろし、中央スラウェシ州のスラウェシ海で2匹のシーラカンスの発見に成功した。

- 2004年から現在まで: 日本のアクアマリンふくしま。インドネシア・シーラカンスの生物学的調査研究。このチームの調査は、自走式水中カメラ (ROV) を使用して、中央スラウェシ州プオル海域で、2006年5月～6月に生きたシーラカンス5匹、2006年12月に生きたシーラカンス3匹、また北スラウェシ州マナド湾で、2007年6月に生きたシーラカンス1匹の発見に成功した。

この調査に基づき、シーラカンスの群れの分布は、スラウェシの海沿岸地域に集中していることが判明した。一方、17,000以上の島と、81,000万キロメートルの海岸線を有するインドネシア群島には、探索すべきシーラカンスの群れが存在する可能性がある。インドネシアの自然遺産として指定されているため、シーラカンスに関して優れた調査研究を行うために、今後海外機関との協力強化が重要である。



INTRODUCTION

The Indonesian archipelago consist of 17,000 islands and 81,000km of coastline, have high marine biodiversity of flora and fauna The geographic position of Indonesia between two continents Asia and Australia, two ocean Pasific and Indian Ocean

OBJECTIVE

The main objective the research cooperation is to study the biology, behavioral, ecological, distribution and awareness of the Indonesian coelacanth

THE INTERNATIONAL COOPERATION

The research cooperation between Research Centre for Oceanography - LIPI and International Institution

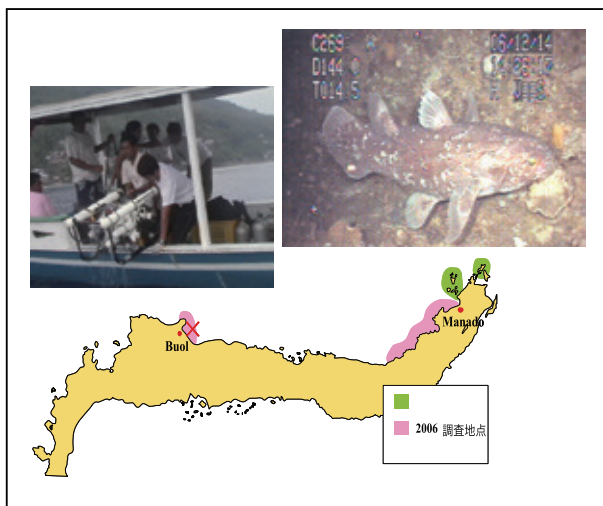
Period 1997 - 1998 Dr. Mark Erdmann, University of California, Barkeley, U.S.A. The former person to study Indonesian coelacanth in Manado, North Sulawesi province.



Period 1999 - 2000 Japan International Cooperation Agency (JICA) with others agencies in Indonesia to organized awareness campaign to save the Indonesian coelacanth as follows: poster, brochure, drawing competition and calendar.

Period 1999 Mark - Planck Institute, Seewiesen, Germany. The Coelacanth expedition - Baruna Jaya VIII.

The mission was success to recorded two coelacanth in the Sulawesi sea, Central Sulawesi province by using submersible "JAGO" in depth of 155 meters.



Period 2004 - present Aquamarine Fukushima, Marine Science Museum Foundation (AMF), Japan. Study on Biological survey in the Indonesian coelacanth by using the Remotely Operation Vehicle.

The team survey was successfully to found five living coelacanth fishes during the period May - June 2006 three living coelacanth in the period December 2006 in Buol waters, Central Sulawesi province one living coelacanth fish in the period June 2007 in Manado bay, North Sulawesi province.

FUTURE ACTIVITY

The international cooperation between AMF, Japan, RCO LIPI and UNSRAT of study Coelacanth in Indonesia will be conduct in January 2008 in Biak and Radja Ampat, Papua

