

Türkiye Arkeolojik Yerleşmeleri Projesi
The Archaeological Settlements of Turkey

**TÜRKİYE
ARKEOLOJİK
TAHRİBAT RAPORU
2000**

**MARMARA VE EGE BÖLGELERİ
HAZİRAN - EKİM 2000**

ARAZİ EKİPLERİ

Marmara:

Oğuz Tanındı başkanlığında, Mete Aksan, Banu Aydınoglugil, Bekir Köşker, Bike Yazıcıoğlu.

Yardıma gelenler: Ahmet Boratav, Yüksel Dede, Burçin Erdoğan, Tarık Güçlütürk, Şenay Seba.

Lojistik: Oktay Alper, Ahmet Boratav, Aslan Gençer, Ayşe Orhun, Enis Tartan.

Ziyarete gelenler: Murat Akman, Nalan Fırat.

Ege:

Mihriban Özbaşaran başkanlığında, Günay Koçhan, Bekir Köşker, Enis Tartan, Zeynep Türkay.

Yardıma gelenler: Burçin Erdoğan, Oğuz Tanındı, Bike Yazıcıoğlu.

Lojistik: Oktay Alper, Ahmet Boratav, Aslan Gençer, Ayşe Orhun.

RAPORU HAZIRLAYANLAR

Oğuz Tanındı, Mihriban Özbaşaran, TAYEx Marmara ve Ege ekip üyeleri.

Katkıda bulunanlar: Ahmet Boratav, Nüzhet Dalfes, Burçin Erdoğan, Füsün Ertuğ, Necmi İletmiş, Hasan Keseroğlu, Bekir Köşker, Barış Pirhasan, Gül Pulhan, Aksel Tibet, Bike Yazıcıoğlu.

İngilizce Çeviri: Ertuğrul Tekin, Bike Yazıcıoğlu.

Türkiye arkeolojik tahribat raporu 2000 : Marmara ve Ege bölgeleri : Haziran-Ekim 2000 / raporu haz. Oğuz Tanındı ... [ve öte.]. - İstanbul : TASK Vakfı, 2001. (Türkiye Arkeolojik Yerleşmeleri Projesi)

ISBN 975-

1. Türkiye - Arkeoloji - Marmara.
2. Türkiye - Arkeoloji - Ege. 3. Türkiye - Arkeoloji - Tahribatlar.
I. Tanındı, Oğuz.

930.1 (DOS 20.bs.)

Bu rapor **TASK Vakfı**'nın (Tarih, Arkeoloji, Sanat ve Kültür Mirasını Koruma Vakfı) desteğiyle, Türkçe ve İngilizce olarak yayımlanmıştır.

"Türkiye Arkeolojik Tahribat Raporu 2000"de yayınlanan tüm yazıların, grafiklerin, tabloların ve fotoğrafların sorumluluğu TASK Vakfı'na aittir. Bu yayının tüm hakları saklıdır. Bu yayın, herhangi bir biçimde veya herhangi bir araçla -grafik, elektronik, mekanik, fotokopi, kayıt, daktilo dahil, bilgi depolama ve çağırma sistemleri- TASK Vakfı'nın yazılı izni olmaksızın yeniden üretilemez.

İÇİNDEKİLER

TAY PROJESİ

TAYEX (TAY KEŞİF GEZİSİ / *TAY EXPEDITION*)

AMAÇLAR VE UYGULAMA

TAYEX 2000 YILI ÇALIŞMALARI VE SONUÇLAR

MARMARA BÖLGESİ

EGE BÖLGESİ

SONUÇ

TAY Projesi

Aslanyatağı Sok. Sedef Palas 35/2

80060 Cihangir - İSTANBUL

Tel/Faks: (0212) 249 0520

e.posta: info@tayproject.org

web: <http://tayproject.org>

DAĞITIM

Cumhurbaşkanlığı (Sn. Ahmet Necdet Sezer - Cumhurbaşkanı)
TBMM Başkanlığı (Sn. Ömer İzgi - Başkan)
Başbakanlık (Sn. Bülent Ecevit - Başbakan)
Başbakan Yardımcılığı (Sn. Mesut Yılmaz - Başbakan Yardımcısı)
Başbakan Yardımcılığı (Sn. Devlet Bahçeli - Başbakan Yardımcısı)
Bayındırlık ve İskan Bakanlığı (Sn. Koray Aydın - Bayındırlık ve İskan Bakanı)
Bayındırlık ve İskan Bakanlığı Karayolları Gen. Md.
Çevre Bakanlığı (Sn. Fevzi AYTEKİN - Çevre Bakanı)
Enerji ve Tabii Kaynaklar Bakanlığı (Sn. Cumhur Ersümer - Enerji ve Tabii Kaynaklar Bakanı)
İçişleri Bakanlığı (Sn. Sadettin TANTAN - İçişleri Bakanı)
Kültür Bakanlığı (Sn. İstemihan TALAY - Kültür Bakanı)
Kültür Bakanlığı - Anıtlar ve Müzeler Genel Müdürlüğü (Sn. Alpay PASINLI - Gen. Md.)
Kültür Bakanlığı - Kültür ve Tabiat Varlıklarını Koruma Genel Müdürlüğü (Sn. Nadir AVCI - Gen. Md.)
Orman Bakanlığı (Sn. Nami ÇAĞAN - Orman Bakanı)
Turizm Bakanlığı (Sn. Erkan MUMCU - Turizm Bakanı)
Tarım ve Köy İşleri Bakanlığı (Sn. Hüsnü YUSUF GÖKALP - Tarım ve Köy İşleri Bakanı)
Tarım ve Köy İşleri Bakanlığı Köy Hizmetleri Genel Müdürlüğü
Ulaştırma Bakanlığı (Sn. Enis ÖKSÜZ - Ulaştırma Bakanı)
Devlet Su İşleri (DSİ) Genel Müdürlüğü
GAP İdaresi Başkanlığı
MTA Genel Müdürlüğü
Vakıflar Genel Müdürlüğü
Jandarma Genel Komutanlığı

Arkeoloji/Araştırma Enstitüleri

Akdeniz Medeniyetleri Araştırma Enstitüsü, Alman Arkeoloji Enstitüsü, Eskiçağ Bilimleri Enstitüsü, Fransız Anadolu Araştırmaları Enstitüsü, Hollanda Arkeoloji Enstitüsü, İngiliz Arkeoloji Enstitüsü, İsveç Araştırma Enstitüsü, İtalyan Kültür Merkezi, Turkish Daily News, Türk-Amerikan İlimi Araştırmalar Derneği

Basın Kuruluşları

Açık Radyo, Akşam, Aktüel, AA, ATV, CNN Türk, Cumhuriyet, Cumhuriyet Bilim Teknik, Dünya Gazetesi, Hürriyet, İHA, Kanal 7, Kanal D, Le Figaro, Le Monde, Milliyet, NTV, Posta, Radikal, Sabah, Star, Türkiye, TRT, TGRT, Tempo, The New York Times, The Wall Street Journal, TV 8, Yeni Binyıl, Washington Post

Bölge Belediyeleri

Marmara Belediyeler Birliği, Ege Belediyeler Birliği, Balıkesir, Bilecik, Bursa, Çanakkale, Edirne, İstanbul Büyükşehir, Kırklareli, Kocaeli, Sakarya, Tekirdağ, Yalova, Manisa, İzmir, Aydın, Muğla, Denizli, Afyonkarahisar, Uşak, Kütahya belediye başkanlıkları

Bölge Koruma Kurulları

Bölge Müzeleri

Afrodias, Afyonkarahisar, Balıkesir, Bergama, Bodrum, Bursa, Çanakkale, Denizli, Edirne, Efes Selçuk, İstanbul, İzmir, İznik, Kocaeli, Tekirdağ Müze Müdürlükleri

Sivil Toplum Kuruluşları

Arkeoloji ve Arkeologlar Derneği, ARKHE, Çekül, Doğal Hayatı Koruma Derneği, İnsan Yerleşimleri Derneği, İ.Ü. Arkeoloji Kulübü, Mimarlar Odası, Müzeciler Derneği, ODTÜ ART, Sivil İletişim Ağı, TAÇ Vakfı, Tarih Vakfı, TEMA, TÜSTAV

TAY Projesi Destekçileri

ATLAS Dergisi, Bilkom/Apple Computer, BP Petrolleri A.Ş., Doğu Otomotiv Sanayi ve Tic. A.Ş., Ege Yayınları, Graphis Matbaacılık, İstanbul Teknik Üniversitesi - Avrasya Yerbilimleri Enstitüsü, Yapı Kredi Yaşam Sigorta A.Ş., İstanbul Üniversitesi - Araştırma Fonu, Koç Allianz Sigorta A.Ş., K.V.K., Linosport, National Geographic Society, SKY Bilişim Multimedia

Uluslararası Kuruluşlar

Avrupa Komisyonu, CNRS, ICOMOS ve Türkiye Milli Komitesi, ICCROM, NGS, UNESCO ve Türkiye Milli Komitesi, World Bank and World Bank Turkey Branch, World Heritage Committee International Council of Museums, World Archaeological Congress, United Nations Development Programme, International Council on Monuments and Sites, International Centre for the Study of the Preservation and Restoration of Cultural Property

Üniversiteler

9 Eylül Üniversitesi, Adnan Menderes Üniversitesi, Akdeniz Üniversitesi, Ankara Üniversitesi DTCF Fakültesi, Bilkent Üniversitesi, Boğaziçi Üniversitesi, Chicago Üniversitesi-Doğu Bilimleri Enstitüsü, Cornell University, Çanakkale Üniversitesi, Çukurova Üniversitesi, Dicle Üniversitesi, Ege Üniversitesi, Erzurum Üniversitesi, Eskişehir Anadolu Üniversitesi, Freie Universität Berlin, Hacettepe Üniversitesi, İstanbul Teknik Üniversitesi, İstanbul Üniversitesi, Karadeniz Teknik Üniversitesi, Marmara Üniversitesi, Mimar Sinan Üniversitesi, ODTÜ, Selçuk Üniversitesi, Trakya Üniversitesi Rektörlükleri, Universität Heidelberg, Universität Karlsruhe-Institut für Baugeschichte, Università di Roma "La Sapienza", University of Melbourne, Université de Liège, Van Üniversitesi, Yıldız Teknik Üniversitesi ve ilgili birimleri

Diğer ilgili kişiler ve kurumlar

Restorasyon-Konservasyon Merkez Laboratuvarı, TÜBA, TÜBİTAK, YÖK

TAY PROJESİ'Nİ DESTEKLEYENLER

ege
yayınları

Ege Yayınları

NATIONAL
GEOGRAPHIC

National Geographic Society



İstanbul Teknik Üniversitesi -
Avrasya Yerbilimleri Enstitüsü

Apple Computer
Türkiye Yetkili Distribütörü
BİLKOM

Bilkom/Apple Computer



İstanbul Üniversitesi - Araştırma Fonu



Doğuş Otomotiv Sanayi ve Tic. A.Ş.



BP Petrolleri A.Ş.

LINO
SPORT

Linosport

SKY

SKY Bilişim Multimedia

GRAPHİS

Graphis Matbaacılık

YAPI KREDİ
YAŞAM

Yapı Kredi Yaşam Sigorta A.Ş.

K.V.K.

K.V.K.

Koç

Koç Allianz Sigorta A.Ş.

Allianz

ATLAS
GEOGRAPHY AND DISCOVERY MAGAZINE

ATLAS Dergisi

En içten teşekkürlerimizle...

TAYEX'E KATKIDA BULUNANLAR

TAYEx Marmara ve Ege Keşif Gezileri öncesinde, sırasında ve sonrasında projeye ve arazi ekiple-
rimize destek olan tüm kişi ve kuruluşlara en içten teşekkürlerimizi sunarız (TAYEx Marmara - Ege
kronolojik sırasına göre):

MARMARA

Sn. Alpay Pasinli
Sn. Kenan Yurttagül
Sn. Mehmet Akif Işın
Sn. Nurten Sevinç
Sn. Çiğdem Türker
Sn. Sait Başaran
Sn. Yüksel Dede
Sn. Neriman Özaydın
Sn. Fikret Toksöz
Sn. Fisun Çetin
Sn. Ali Sarıbaş
Sn. Erdal Budak
Sn. Hulusi Ay
Sn. Altın Soylu
Sn. Öcal Özeren
Sn. Kadir Mete
Sn. İsmail Baş

Kültür Bakanlığı-Anıtlar ve Müzeler Gen. Md.
Kültür Bakanlığı-Anıtlar ve Müzeler Gen. Md. Yrd.
Tekirdağ Arkeoloji Müzesi Md.
Çanakkale Arkeoloji Müzesi Md.
Çanakkale Arkeoloji Müzesi Asistanı
İ.Ü. Edebiyat Fakültesi-Restorasyon ABD Bşk.
İ.Ü. Edebiyat Fakültesi-Restorasyon ABD Öğr. Gör.
Balıkesir Müze Md.
Marmara Belediyeler Birliği Gn. Sek.
Marmara Belediyeler Birliği Gn. Sek. Yrd.
Çan Belediye Bşk.
Erdek Belediyesi Yazışleri Md.
Erdek Belediyesi Zabıta Amiri
Doğuş Holding
Bursa Arkeoloji Müzesi Md.
Pazaryeri Belediye Bşk
Vezirhan Belediye Bşk.

EGE

Sn. Ahmet Yaraş
Sn. Sevgi Soyaker
Sn. Arif Ekinci
Sn. Mustafa Daloğlu
Sn. Hüseyin Teoman
Sn. Oğuz Bostancı
Sn. Şükrü Tül
Sn. Ayşe Zülkadiroğlu
Sn. Mustafa Bükükkolancı
Sn. Cengiz İçten
Sn. Özgen Karaca
Sn. Rafet Dinç
Sn. Hasan Hüseyin Baysal
Sn. Ali Ceylan
Sn. Nesrin Karabay
Sn. Süleyman Yıldızhan
Sn. Hasan Gümüş
Sn. Metin Baydur
Sn. Hayat Erkanal
Sn. Tayfun Caymaz
Sn. Muharrem Bayar
Sn. Cumali Ayabakan
Sn. Lütfü Ulukaya
Sn. Hasan Ersoy
Sn. Turgay Ünal
Sn. Münir Saylan
Sn. Mümtaz Başkaya
Sn. Şeracettin Şahin
Sn. Mehmet Öndüç
Sn. Halil Arça
Sn. Nurettin Büyüktarcan
Sn. İbrahim Sezgin
Ve tüm köylüler, muhtarlar...

Bergama Müzesi Md.
Bergama Müzesi Uz.
Pınar Un Teknik Md.
Dal-Pet Kamping /Gaziemir
İzmir Arkeoloji Müzesi Araş.
Baklatepe Kazısı
Arkeolog
Efes Selçuk Müzesi
Efes Selçuk Müzesi
Efes Selçuk Müzesi
Aydın Kültür Md.
Tralleis Kazı Bşk.
Denizli Müzesi Md.
Denizli Müzesi
Denizli Müzesi
Yıldızhan Oteli Sahibi/Pamukkale
Çivril Belediyesi Yazı İşleri Md.
Afyon Üni. Tıp Fak. Dek.
Liman Tepe Kazısı Bşk.
Liman Tepe Kazısı- Arkeolog
Bolvadin Anadolu Lisesi Md.
Afrodisias Müze Md.
Çivril Halk Kütüphanesi Md.
Çivril Halk Kütüphanecisi
Tıp Doktoru
Çivril Anadolu İmam Hatip Lisesi Coğrafya Öğr.
Öğretmen
Afyon Müzesi Md.
İkbal Tesisleri Md.
Afyon Müzesi Araş.
Dutluca Köyü Muhtarı
Tavşanlı Belediye Bşk. Yrd.

“Nelerin yok olduğunu ya da nelerin korunması gerektiğini anlayabilmek için, nelerin var olduğunu bilmek gerekir.”

TAY PROJESİ

Türkiye Arkeolojik Yerleşmeleri - TAY Projesi'nin amaçlarından ilki, geçtiğimiz yüzyılın başından bugüne, Anadolu ve Trakya'da gerçekleştirilmiş ve gerçekleştirilmekte olan kazı ve araştırmalarla ortaya çıkan yerleşmelerin ayrıntılı bir dökümünü oluşturmak ve bu verilere kolaylıkla ulaşılabilmesini, dolayısıyla bilginin paylaşımını sağlamaktır. 8 yıl önce başlayan bu projenin nedeni, Türkiye'deki arkeolojik yerleşmelerin ve buluntu yerlerinin bir envanterinin olmamasıdır. TAY Projesi, şimdilik bu alandaki tek örnektir.

Projenin ilk aşaması olarak tasarlanan çalışmada izlenen yöntem, eldeki tüm verilerin, ilk çağlardan günümüze kadar kronolojik olarak toplanıp sınıflandırılması, her yerleşme ile ilgili verilerin ayrıntılarıyla ve araştırmacısının görüşleri korunarak ele alınması, bu “veri havuzu”nun bilgisayar ortamında değerlendirilmesi ve gerek basılı, gerekse elektronik ortamda yayımlanarak geniş kitlelerin kullanımına sunulmasıdır.

Kütüphane araştırması ya da “kütüphane kazısı” olarak nitelendirilebilecek bu çalışmalarla bir yandan verilerin/bilgilerin “elektronik koruma” altına alınması sağlanmakta, diğer yandan erişilemez durumdaki bilgilerin kullanılabilir hale getirilmesi, dolayısıyla konunun uzmanlarının yanısıra arkeolojiye ilgi duyan, kültürel mirasın korunması gerekliliğine inanan her kesime söz konusu bilgilerin ulaştırılması gerçekleştirilmektedir.

Bu ilkeler ve amaçlar ışığında Trakya ve Anadolu topraklarında kazı ve araştırmalarla saptanmış tüm yerleşmeler, basılı¹ ve elektronik ortamda² olmak üzere, 1996 yılından bu yana yayımlanmaktadır.

Kronolojik olarak ilk yayın, Paleolitik ve Epipaleolitik Çağ (Eski Taş Çağı) buluntu yeri, işlik/atölye, açık hava ve mağara gibi yerleşme yerlerini kapsamaktadır. 1996 yılında yayımlanan bu ilk envanter çalışmasını, 1997 yılında Neolitik Çağ (Cıvalı Taş Çağı) ve hemen ardından 1998'de yayımlanan Kalkolitik Çağ (Bakır Taş Çağı) yerleşme envanterleri izlemiştir. İlk, Orta ve Son Tunç çağlarının yayın çalışmaları sürdürülmektedir.

¹ Harmankaya- S. -O.Tanıncı
1996 Türkiye Arkeolojik Yerleşmeleri TAY 1, Paleolitik/Epipaleolitik, Ege Yayınları, İstanbul.
Harmankaya, S.-O.Tanıncı-M. Özbaşaran
1997 Türkiye Arkeolojik Yerleşmeleri TAY 2, Neolitik, Ege Yayınları, İstanbul.
Harmankaya, S. -O. Tanıncı- M. Özbaşaran
1998 Türkiye Arkeolojik Yerleşmeleri TAY 3, Kalkolitik, Ege Yayınları, İstanbul.

² <http://www.tayproject.org>

Kimi yayınların tümüyle yabancı dilde olması, akademik çevre dışında konuya ilgi duyan insanlar için kaynaklara ulaşımı zorlaştırmaktadır. Yalnızca Türkçe yayımlanmış kaynakların ise uluslararası platformlarda dolaşım ve kullanımı son derece kısıtlı kalmaktadır. Bu sorunun çözümü için **TAY Projesi** çift dilde yayın ilkesini benimsemiş; her üç çağ envanteri de elektronik ortamda hem araştırmacılara hem de konuyla tüm ilgilenenlere Türkçe ve İngilizce olarak sunulmaya başlanmıştır.

Türkiye Arkeolojik Yerleşmeleri - TAY Projesi, saygın uluslararası kurumlar tarafından izlenmekte ve desteklenmektedir. Proje, 1997 yılında “**Henry Ford Avrupa Çevre Koruma Ödülleri Türkiye Birinciliği**”ni kazanmış; UNESCO tarafından 2001 başında yayınlanacak olan “Dünya Kültür Raporu 2000” içerisindeki “**İnternet’te Binyılın Kültür Kaynakları için Rehber**”ine seçilmiş ve **National Geographic Society** tarafından da desteklenmektedir. Ayrıca 1998 yılında yine UNESCO’nun öncülüğünde gerçekleştirilen “*University and Heritage*” konulu forum ile 1999 yılında **Dünya Bankası** tarafından düzenlenen “*Culture Counts*” adlı toplantıya çağrılı olarak katılmıştır.

TAYEx (TAY Keşif Gezisi / TAY EXPEDITION)

AMAÇLAR VE UYGULAMA

Türkiye Arkeolojik Yerleşmeleri Projesi



TAY Projesi'nin, Türkiye arkeolojik envanterini çıkarma ve yayınlama çalışmalarının yanısıra, TAYEx (TAY Keşif Gezisi/*TAY Expedition*) adı altında 2000 yılı yazında başlattığı arazi çalışmaları, Anadolu ve Trakya'nın tümünde

- Yayını yapılmış arkeolojik yerleşmelerle ilgili verilerin doğrulanması;
- Buluntu yerlerinin, yerleşmelerin (höyükler, mağaralar, kaya sığınakları, düz yerleşmeler, tümülüsler, mezarlıklar vd.) kesin yerlerinin, son durumlarının ve tahribatın boyutlarının belgelenmesi;
- Görsel bir Türkiye arkeolojik arşivinin oluşturulması

hedeflerini gerçekleştirilmeye yöneliktir.

Koruma, belgeleme, kültür mirası konularındaki çalışmaların ilk ve en önemli adımı, nelere sahip olduğumuzun bilinmesidir. Bu bağlamda nelerin korunması gerektiği sorusu için nelerin var olduğu, bu “varolanlardan” hangilerinin ne durumda olduğu, hangilerinin hangi nedenlerle yok edildiği, bugüne kadar nelerin saptanmış, hangi dönemlerin ve hangi bölgelerin gözardı edilmiş olduğu bilinmek zorundadır. Bu çalışma, bilimsel araştırmalara olduğu kadar, ülkemizdeki hızlı ve plansız gelişmenin yol açtığı sanayileşme, yapılaşma sonucunda, bir zorunluluk haline gelen envanter çalışmalarının önemli bir bölümünü oluşturan arkeolojik yerleşme envanteri için de zemin oluşturmaktadır.

TAY Projesi'nin bu konuda üç aşamalı olarak planladığı çalışmanın birinci basamağı, arazi çalışmalarıdır. İkinci basamağı arazi incelemeleri sonucunda tespit edilen durumun yerel müzelere iletilmesini ve müzeler ile iletişim içerisinde tescil çalışmalarının hızlandırılmasını sağlamaktır.

Üçüncü aşama ise, kendi bilimsel araştırmaları için, belli bölgelerde bağımsız biçimde bölgesel envantere yönelik çalışmalarını sürdüren araştırmacılarla ilişki içinde, söz konusu bölgenin yoğun sistematik araştırmasının gerçekleştirilmesini sağlamak ve bu çalışmalarda araştırmacıya yayın ve lojistik destek vermektir.

TAYEX 2000 YILI ÇALIŞMALARI VE SONUÇLAR

TAYEx Keşif Gezisi, 1800'lerden bugüne kadar saptanmış olan tüm arkeolojik yerleşmelerin, Türkiye'deki coğrafi bölge ayrımı dikkate alınarak, sistemli biçimde taranmasına yönelik olarak planlanmış ve uygulamaya konulmuştur.



Arazide uygulanan yöntem,

- Her buluntu/yerleşme yerinin Küresel Konumlandırma Sistemi (GPS) yardımıyla kesin koordinatlarının³ saptanması,
- Görsel belgeleme amacıyla analog/dijital fotoğraf ve film çekimi,
- Yerleşme/buluntu yerlerine ulaşmayı sağlayacak ayrıntılı tanımların oluşturulması,
- Bilinen her yerleşme/buluntu yerindeki tahribat boyutlarının tanımsal ve görsel olarak belgelenmesi,
- Yerleşme/buluntu yerlerinin eldeki mevcut veriler ile o günkü durumlarının karşılaştırılması, bilgilerin güncelleştirilmesi,
- Söz konusu güncelleştirmelerin en kısa sürede klasörlerde ve internette yayınlanması,
- Arkeoloji, kültür mirası, koruma konularında bilgilendirici gazete, broşür gibi yayınların okullara, muhtarlıklara dağıtılması olarak özetlenebilir.

TAY Projesi'nin bu araştırmaları, kültürel miras, koruma, envanter konusunda çalışan tüm kurum ve kişilere, denenmiş bir modelden ve veri havuzundan yararlanma olanağı sağlamaktadır.

TAYEx'in, 2000 yılında başlayan ve 4 yıl sürecek olan birinci etabında, Paleolitik Çağ'dan İlk Tunç Çağı'nın sonuna kadarki süreçte (Yaklaşık 400 bin yıl öncesinden günümüzden 4000 yıl öncesine kadar) yer alan yerleşmelerin; 4. yılın sonunda başlatılması planlanan 2. etabında ise Orta Tunç Çağı'ndan başlayan ve daha geç dönemleri kapsayan yerleşmelerin taranması programlanmıştır.

³ Arazi taramaları sırasında elde edilen koordinatlar, tahribata yönlendirici olmaması amacıyla basılı ortamda ve internet üzerinde yayınlanmayacak (gerekli koşullarda bilim adamlarının ve ilgililerin kullanımına açılacaktır); araştırılan tüm yerleşmeler, TAYEx'in birinci etabının sonunda, "Türkiye Arkeolojik Yerleşmeleri Dijital Haritası"nda yer alacaktır.

TAYEx'in 1. etabının 4 yıllık programı şöyledir:

Haziran-Temmuz 2000 Marmara (Tamamlandı)	Eylül-Ekim 2000 Ege (Tamamlandı)
Haziran-Temmuz 2001 Akdeniz	Eylül-Ekim 2001 Güneydoğu Anadolu
Haziran-Temmuz 2002 İç Anadolu	Eylül-Ekim 2002 Karadeniz
Haziran-Temmuz 2003 Doğu Anadolu	

İlk yıl, Marmara ve Ege bölgelerinin araştırılması ile başlayan çalışmalar, kültürel mirasımızın bir daha yerine konulamayacak biçimde nasıl hızla yok olup gittiğini çarpıcı bir biçimde gözler önüne sermiştir. Tahribatın yoğunluğu (tarım ve tarımsal faaliyetler, yapılaşma, kaçak kazılar vd.) göz önüne alınarak, arazide belgeleme çalışmalarının önceliği Marmara ve Ege bölgelerine verilmiş ve araştırmalarımızın ilk aşaması, 2000 yılı içerisinde bu bölgelerde sonuçlandırılmıştır.

Bu tahribat, son 25-30 yıl içinde çok ciddi boyutlara ulaşmıştır. TAYEx arazi çalışmaları sırasında tanık olunanlar, vahim olduğu kadar düşündürücüdür; günümüzden binlerce yıl öncesinin uygarlıklarına ait kalıntıların gününbirlik çıkarlar için cahilce, fütursuzca ve bilinçsiz bir şekilde nasıl yok edildikleri ayrıntılarıyla belgelenmiştir. Bu yok olup giden kültürel değerlerin bir çoğunun tescilli olması ise konunun aciliyetini vurgulamaktadır.

Türkiye'nin kültür mirasının önemli bölümünü oluşturan arkeolojik yerleşmeler, buluntu yerleri hızlı ekonomik gelişme, erozyon veya deprem gibi doğa güçleri ile tahrip olmakta, doğal zenginliklerimizde olduğu gibi bu alanda da açık bir katliam yaşanmaktadır. Hızla yayılan kentler, turistik ve endüstriyel tesisler, bunlar için gerekli olan, yol, su, havaalanı gibi alt yapı faaliyetleri, mekanize tarım, sulama, arazi ıslah çalışmaları gibi etkinliklerin tümü bu tahribatı hızlandırmaktadır. Definecilik ve kaçak kazıların giderek yoğunlaşması ise bu katliamın kurumsallaşmasını yanısıra nasıl kişiselleştiğinin de en somut göstergesidir. Envanter çalışması henüz tamamlanmadığı için ne yazık ki pek çok kez neyin tahrip olduğu, neyin kaybolduğu bile bilinmemektedir.

Yayın ve arazi olmak üzere iki koldan yürütülen çalışmalarımız, Türkiye arkeolojisi konusunda çalışan bilim insanlarına ve kültür varlıklarımızın belgelenmesi konusunda sürdürülen çalışmalara ve tartışmalara da yerinde gözlem ve belgeleme sonucunda elde edilmiş verilerle sağlam bir zemin oluşturmayı amaçlamaktadır. Nitekim TAY Projesi, 8 yılda oluşturduğu özgün modelin ve biriktirdiği deneyimlerin kültürel mirasla ilgilenmeye başlayan bazı girişimci gruplar tarafından kullanılmasını memnunlukla karşılamaktadır.

SONUÇ

Bu yayında sunulanlar, tahribatın gözlemlendiği ve acil önlem alınması gereken yerleşmelerden yalnızca bazılarıdır. Bu özet rapora girmeyen ve tahribatın yaygınlığını kanıtlayan diğer veriler ise, bir yandan veritabanlarımızda güncellenirken, diğer yandan, Türkiye'nin tümü tarandıktan sonra hazırlanacak olan final yayınında yerlerini alacaktır. Gerek yayın, gerekse arazi çalışmaları sürüp, veriler artarak çeşitlendikçe, diğer konulardaki raporlar ve yayınlar da bilgilerinize sunulacak, kamuoyuyla paylaşılacaktır.

2000 yılı arazi çalışmaları şunu göstermiştir ki tahribat, -son dönemlerde, kamuoyunun gündemine getirildiği gibi yalnızca barajlarla değil- özellikle Marmara ve Ege bölgelerinde gözlemlediğimiz üzere, tarımsal faaliyetler, yapılaşma, arazi rantları ve diğer türleriyle, bir katliam görüntüsü çizecek kadar yaygındır.

TAY Projesi, kültürel miras korumacılığının, tek başına bazı anıt ve ören yerlerinin kurtarılması anlayışıyla bir tutulduğu yaklaşımlarının dışında, Trakya ve Anadolu'nun bütününe bakarak, arkeolojik yerleşmelerin tahribat nedenlerini sürekli izleyecek ve bu konudaki mekanizmaları harekete geçirmek için veri sağlayarak, ulusal ve uluslararası kamuoyunu sürekli uyaracaktır.

TAYEx 2000 çalışmaları sonunda elde edilen bilgiler ve gözlemler bizleri, daha bu ilk aşamada bile, bazı saptamalar ve öneriler yapmaya mecbur etmiştir:

- Araştırmalarımız, çevre halkı tarafından da bilinen, gözle görülür büyüklükteki kimi höyüklerin tescilli olmadığını ortaya koymuştur.
Tescil edilmemiş tüm arkeolojik yerleşmeler "tescile değer"liği ya da dönem/çağ kıstası dikkate alınmadan, derhal tescil edilmelidir.
- Bazı yerleşmeler, tescil edilmiş olsa bile, korumaya yönelik hiçbir önlem olmaması nedeniyle tümüyle tahribata açık durumdadır. Bazıları da tescil dereceleri düşürülerek yapılaşmaya açılmıştır.
Yerleşmelerin fiziki olarak korunması üzerine araştırma ve uygulamalar yapılmalı; hiçbir koşulda, tescillenmiş arkeolojik yerleşmelerin tescil dereceleri düşürülmemelidir.
- Bilimsel kazısı yapıldığı için tüm tabakaları kesitlerde gözle görülür biçimde ortaya çıkmış olan höyükler, defineciler ve kaçak kazı yapanlar için çekici olmaktadır (Örnek Beycesultan).
Özellikle kazılmış alanlar, kazısı tamamlanmış tüm arkeolojik yerleşmeler en azından etrafı çevrilerek korumaya alınmalıdır.
- Son günlerde çeşitli çevrelerde konuşulan, üzerlerinde kültürel mirasımıza ait kalıntıları barındıran kamu arazilerinin işgalcilere satılması önerisi, derhal gündemden kaldırılmalı ve bu konudaki girişimler, kültürel mirasımıza ve çevresel değerlerimize karşı işlenmiş suç sayılmalıdır.

- Bu yerleşmeler üzerinde/yakınında süren tüm faaliyetler, kültürel mirasın ayrılmaz bir parçası olan bitki ve hayvan dünyası gibi doğal varlıkları da hızlı biçimde yok etmektedir.

TAY Projesi'nce yürütülen bu arkeolojik çalışmanın, flora, fauna, etnografya, mimari vd. alanlarda da konunun uzmanlarınca gerçekleştirilecek olan envanter çalışmalarına örnek teşkil edeceği umut edilmekte, ortak çalışma yolları aranmaktadır.

- TAYEx arazi ekipleri, araştırmalarının yanı sıra, bölgelerde, **TAY Projesi** tarafından hazırlanan ve kültürel değerlere, doğal çevreye sahip çıkılmasını, korunmasını özendirilmeye yönelik bir gazetenin dağıtımını gerçekleştirmiş ve bu girişim yerel halkın yoğun ilgisiyle karşılaşmıştır.

Kasaba ve köylerde yaşayanlar bölgeleriyle ilgili bilgilendirilmeli/bilinçlendirilmeli, arazilerinde buldukları eserleri korkusuzca müzelere teslim edebilmeli, karşılıklarının alınması kolaylaştırılmalı ve hızlandırılmalıdır.

- Araştırmalarımız sırasında, özellikle yerel yönetimlerin, arkeolojik yerleşme alanları ve kültür varlıkları konularında, etkin ve karar verici konumlarda olduğu gözlenmiştir.

Kültürel mirasın korunması konusunda yerel yönetimler hızla devreye sokulmalı; oy uğruna bu alanların seçmenlere peşkeş çekilmesinin önü alınmalı; bu birimlerin katılımıyla köylerde, kasabalarda gezici sergi, film, dia gösterisi, konferans gibi eğitim araçları kullanılarak süreli etkinlikler düzenlenmelidir.

2000 yılı TAYEx arazi çalışmaları sırasında yaşananlar ve kültür mirası konusunda duyarlı insanlardan gelen talepler sonucunda; yerel halkın bu mirasın korunmasına katılımının sağlanması amacıyla, projenin internet sitesinde bir İhbar Hattı açmıştır (<http://tayproject.org/tayex/ihbar.html>). Gelen ihbarların izlenmesi ve bunların yerel yetkililere iletilmesi, projenin yeni bir ayağını oluşturmaktadır.

TAY Projesi'nin başlangıcında ortaya attığı ve bugüne dek uyguladığı **“yaygın/dağıtık ağ içerisinde paylaşılabilen, kolay ulaşılabılır ve müdahale edilebilen bilgi”** yaklaşımı, kültür mirası konusunda tüm kesimlerin ortak görüşü olan eğitimin ilk, önemli ve vazgeçilmez etabıdır. Bu yaklaşım, arazi çalışmalarımızın ilk aşamasında da doğrulanmış, bilim üreten kurumların halktan kopuk olduğu, üretilen bilginin kamuoyuna yeterince aktarılmadığı gerçeği birçok yerde karşımıza çıkmıştır.

Projenin yarattığı veritabanı, basılı ve elektronik yayın standartları (kısa, öz, sistematik, güncellenebilir) bu sorunun çözümüne, Türkiye Kültür Envanterinin oluşturulma çalışmalarına öncü olmuş, katkıda bulunmuştur. **TAY Projesi**, içinde bilimselliği, eğiticiliği, katılımcılığı, paylaşımcılığı barındıran çok yönlü bir çalışmadır. Burada sunulan ise bu bütünün yalnızca bir parçasını, ancak sonuçları açısından oldukça karanlık bir parçasını oluşturmaktadır. Yapılan ve bundan sonra da yapılacak olan, bu karanlığa çözüm üretmenin yollarını aramaktır.



MARMARA BÖLGESİ

BÖLGEYLE İLGİLİ GENEL SONUÇLAR:

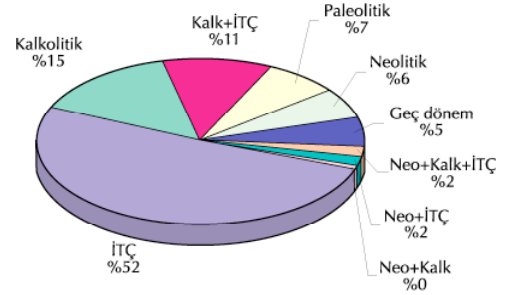
Araştırma süresi:	40 gün (Haziran - Temmuz 2000)
Toplam katedilen yol:	7016 km
Araştırılan iller:	İstanbul, Kırklareli, Tekirdağ, Edirne, Çanakkale, Balıkesir, Bursa, Bilecik, Yalova, Sakarya, Kocaeli
Kaydedilen görsel malzeme:	1224 adet analog fotoğraf 825 adet (480 Mb) dijital fotoğraf 21 saatlik film

BÖLGEYLE İLGİLİ ARKEOLOJİK SONUÇLAR:

Araştırılan dönem:	Paleolitik/Epipaleolitik, Neolitik, Kalkolitik ve İlk Tunç Çağı
Hedeflenen yerleşme sayısı:	202

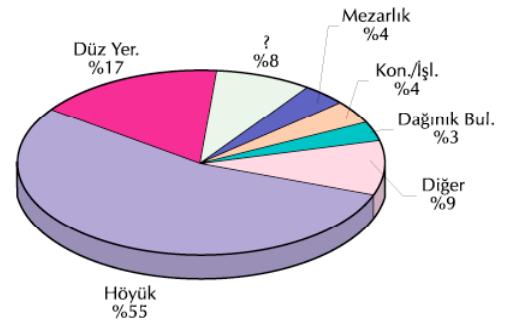
Hedeflenen yerleşmelerin çağlara göre dağılımı:

15 Paleolitik/Epipaleolitik
12 Neolitik
30 Kalkolitik
103 İTÇ
1 Neolitik + Kalkolitik
22 Kalkolitik + İTÇ
4 Neolitik + Kalkolitik + İTÇ
4 Neolitik + İTÇ
11 Diğer



Hedeflenen yerleşmelerin türlere göre dağılımı:

110 Höyük
33 Düz Yerleşme
9 Konaklama/İşlik Yeri
8 Mezarlık Alanı
7 Dağınık Buluntu Yeri
5 Yamaç Yerleşmesi
5 Tekil Buluntu Yeri
4 Tümülüs
3 Mağara
1 Megalit Alanı
17 Diğer



Gidilemeyen yerleşme sayısı:

13 (Askeri bölge içinde kalan; araştırmacılarca adından başka bilgi verilmeyen; tahrip edilmiş ya da yok olmuş yerleşmeler)

Bulunamayan yerleşme sayısı:

13 (Araştırmacılarca yer tarifi yetersiz olanlar; tarım faaliyetleriyle tümüyle yok edilmiş olanlar; çağdaş yapılaşma altında kalmış olanlar)

Araştırılan yerleşme sayısı:

176

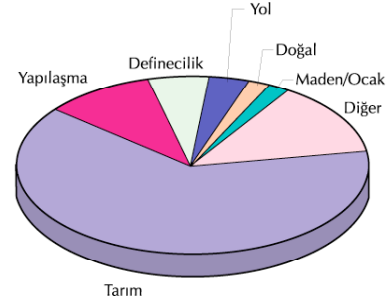
BÖLGEYLE İLGİLİ TAHRİBAT SONUÇLARI:

Tahribatın belgelendiği yerleşmeler:

160

Araştırılan yerleşmelerin tahribat türüne göre dağılımı¹:

102 Tarım
16 Yapılaşma
9 Definecilik/kaçak kazı
6 Yol
3 Doğal
3 Maden/Ocak
21 Diğer



Yörelere göre tahribat türü:

Trakya: Tarım ve tarımsal faaliyetlerin yol açtığı yoğun bir tahribat izlenmektedir. Bir yandan karayollarının, diğer yandan tali/traktör yollarının yerleşmelerin üzerinden geçmesi nedeniyle yol tahribatı yoğundur. Yapılaşma, özellikle tatil sitelerinin bulunduğu Tekirdağ, Gelibolu kıyılarındaki arkeolojik kalıntıların yok olmasına yol açmıştır. Köyler, köy mezarlıkları ve bazı köy su depoları da yerleşmeler üzerinde yer almakta, buna karşılık definecilik bu kesimde kalıcı iz bırakmamaktadır.

Güney Marmara: Trakya'da olduğu gibi tarım ve tarımsal faaliyetlerin yol açtığı tahribat bu kesimde de ağırlıklıdır. Güney Marmara'nın tahribat açısından en önemli özelliği ise ova için tesviye çalışmalarının, sulama kanallarının arkeolojik yerleşmeleri tümüyle ortadan kaldırmış olmasıdır. Bu kesimde definecilik/kaçak kazılar yoğun olarak sürmekte ve/hatta bazı köylerin önemli gelir kaynaklarından birini teşkil etmektedir.

¹ Tahribat türlerinin açıklamaları:

Tarım: Her türlü tarımsal faaliyet (ekim, tesviye, toprak çekme, teraslama, sulama kanalı vd.)

Yapılaşma: Ev, otel, benzinlik, tatil sitesi, park, baraj, fabrika, elektrik direği, doğalgaz hattı, antik yerleşme, çağdaş mezarlık vd.

Kaçak kazılar: Definecilik

Maden/Ocak: Taş, kireç, kum ocağı vd.

Yol: Anayollar, tali yollar, köy yolları, traktör yolları, köprü vd.

Doğal: Deprem, yangın, erozyon, toprak çöküntüsü, dere, nehir taşması vd.

Diğer: Tümülüs, antik yapı vd.

Kuzey Marmara: Yapılaşma, Kuzey Marmara'daki en dikkat çekiçi tahribat türünü oluşturmaktadır. Tarımsal tahribatın yanı sıra, Güney Marmara yoğunluğunda olmasa bile defnecilik/kaçak kazılar bu kesimde de arkeolojik yerleşmelerin tanınmaz hale gelmesine yol açmaktadır.

TAYEx 2000 sırasındaki gözlemler ışığında acil önlem alınması gereken yerleşmeler:
36 adet

(Siyah olarak gösterilenler tümüyle tahrip edilmiş, yok olmuş ya da el değmemiş arkeolojik dolgusu kalmamış yerleşmeler)

Yerleşme	Çağ	Türü	İl	İlçe	Köy
Yılanlık Mevkii*	Neolitik	Dağmık Buluntu Yeri	Balıkesir	Gönen	Sarıköy
Üçpınar*	Kalkolitik	Höyük	Balıkesir	Merkez	Üçpınar
İnboğazı Mağaraları*	Kalkolitik	Mağara	Balıkesir	Havran	İnönü
Sındırgı	Kalkolitik	Höyük	Balıkesir	Sındırgı	
Bardakçıtepe*	Kalkolitik	Höyük	Balıkesir	Bandırma	Edincik
Babaköy	İTÇ	Mezarlık Alanı	Balıkesir	Biyadiç	Babaköy
Bozöyük-I*	İTÇ	Höyük	Bilecik	Bozöyük	Merkez
Gavur Tepesi	İTÇ	Yamaç Yerleşmesi	Bilecik	Bozöyük	Dodurga
Zincirlikuyu*	İTÇ	Höyük	Bilecik	Gölpazarı	Üyük
Yüğücek-İznik*	Neolitik	Höyük	Bursa	İznik	
İnegöl I / Cumatepe*	İTÇ	Höyük	Bursa	İnegöl	
Köprühisar*	İTÇ	Höyük	Bursa	Yenişehir	Köprühisar
Bostın Boş Tepe*	İTÇ	Höyük	Bursa	Yenişehir	
Değirmenlik Mevkii*	Neolitik	Düz Yerleşme	Çanakkale	Eceabat	Merkez
Anzavurtepe*	Neolitik	Dağmık Buluntu Yeri	Çanakkale	Biga	Bakacakköy
Kumtepe	Kalkolitik	Höyük	Çanakkale	Merkez	Kumköy
Coşkuntepe	Neolitik	Düz Yerleşme	Çanakkale	Gülpınar	Bademli
Kilisetepesi*	Kalkolitik	Höyük	Çanakkale	Gelibolu	Eceabat
Baştepe*	Kalkolitik	Höyük	Çanakkale	Gelibolu	Yaluva
Akbaş Şehitliği*	Kalkolitik	Düz Yerleşme	Çanakkale	Eceabat	Yalova
Güneyli Limanı*	İTÇ	?	Çanakkale	Evreşe	Güneyli
Hanay Tepe*	İTÇ	Höyük	Çanakkale	Merkez	
Hantepe	İTÇ	Höyük	Çanakkale	Ezine	Odun İskelesi
Kümbet Kocabağçe*	İTÇ	Höyük	Çanakkale	Ezine	Kemallı
Gevgiler Tümülüsleri*	Demir Çağı	Tümülüs topluluğu	Edirne	Süloğlu	Gevgiler
Kumocağı/Avarız*	Kalkolitik	Düz yerleşme	Edirne	Merkez	Avarız
Kırıkköy Megalitleri*	Demir Çağı	Megalit alanı	Edirne	Lalapaşa	Kırıkköy
Arpalık Tepe*	İTÇ	Höyük	Edirne	İpsala	Tevfikiyeye
Çardakaltı*	İTÇ	Höyük	Edirne	Merkez	
Yarımburgaz Mağarası*	Paleolitik	Mağara	İstanbul	Küçükçekmece	Altınşehir

Yerleşme	Çağ	Türü	İl	İlçe	Köy
Selimpaşa*	İTÇ	Höyük	İstanbul	Silivri	Selimpaşa
Bedre Mağarası	?	Mağara	Kırklareli	İnece	Kayalık
Dokuzhöyük	Demir Çağı	Tümülüs topluluğu	Kırklareli	İnece	Dokuzhöyük
Tilkiburnu*	Kalkolitik	Höyük	Kırklareli	Merkez	Nacak
Toptepe (Tekirdağ)*	Kalkolitik	Höyük	Tekirdağ	Çorlu	Marmara Ereğlisi
Yalova/Göztepe	Neolitik	Düz Yerleşme	Yalova	Merkez	Samanlı

* Bu yerleşmelerle ilgili açıklamalar ve saptanan görsel malzeme ektedir.

TAHRİBATIN GÖRSEL BELGELERİNDEN ÖRNEKLER (MARMARA)



Yarımburgaz Mağarası: ≈400.000 yıllık. Türkiye'nin şu an için bilinen en eski yerleşmesi. 5 yıl kazı yapıldı. Defineci çukurlarıyla dolu. Altınşehir mahallesi mağaranın üzerine yürüyor. Kompresörlerle kaçak kazılar yapılmış, mağara içinde film çekilmiş. Hiçbir koruma yok ve kaderine terkedilmiş.



Selimpaşa Hüyükü: ≈5.000 yıllık bir İlk Tunç Çağı höyüğü. Üzeri ekili. Marmara'nın en büyük höyüklerinden biri. Höyüğün üzerinde ve yamacında, tarla sınırını belirlemek için yapılmış bir duvar bulunmaktadır. Höyüğe doğru hızla ilerleyen siteler, çok yakın bir zamanda höyük sınırları içine girecek.



Tilkiburnu: \approx 7.000 yıllık Kalkolitik Çağ'a tarihlenen bir höyük. Toprağının 1/4'ü alınmış, ortasından yol geçmiş, üzerinde korugan var.



Gevgililer Tümülüsleri: \approx 3.000 yıllık. Kanalet geçirebilmek için tümülüs toprağının yarısı alınmış.



Çardakaltı: ≈5.000 yıllık bir İlk Tunç Çağı höyüğü. Edirne çöplüğünün (çöp toplama istasyonu) altında.



Kumocağı/Avarız: ≈7.000 yıllık Kalkolitik Çağ malzemesini barındıran bir höyük. Tüm kültür tabakası, derin bir kumocağı açılarak yok edilmiş. Neredeyse tamamı yok olmuş.



Kırıkköy Megalitleri: En az 3.000 yıllık. Tarlalar üzerine ilerliyor. Merkezi olanlar ayakta kalabilmiş, bir kısmı şu anda tarlalar içinde yok olmuş. Yoğun defneci saldırısı var.



Arpalık Tepe: ≈5.000 yıllık. Tamamı çeltik içinde. Düzlenmiş. Toprak alınması sonucu 1/4'inden azı kalabilmiş.



Güneyli Limanı: ≈5.000 yıllık İlk Tunç Çağı'na tarihlenen bir höyük. Höyük toprağı kaldırılmış, otopark yapılmış.



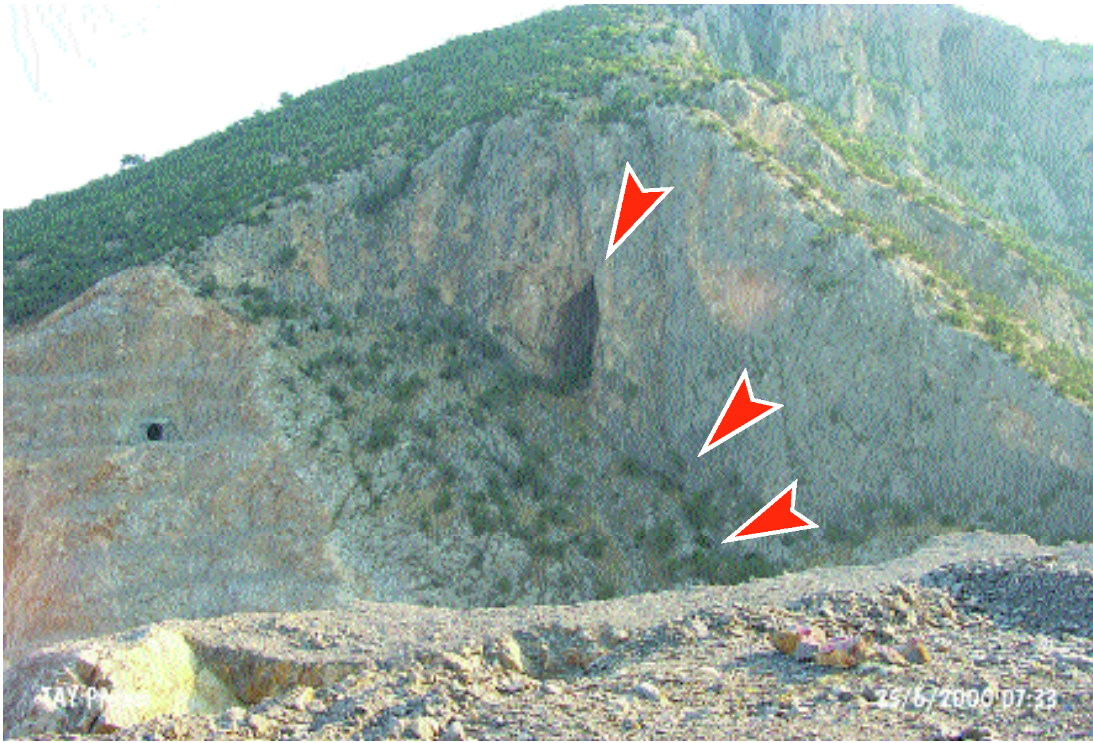
Akbaş: Kalkolitik Çağ'dan İlk Tunç Çağı'na kadar uzanan bir kültürün izleri taşması gerekirken tüm höyük ortadan kaldırılmış ve yeni karayolunun dolgusu için kullanılmış. Hemen güneyinden geçen karayolu yapımı sırasında höyük ortadan kaldırılmış. Akbaş Şehitliği'nin dayandığı doğal yükselti üzerinde olması gereken höyükten günümüzde iz kalmamış. Üzeri kısmen çamlık, kısmen ekili arazi.



Toptepe: ≈7.000 yıllık. Höyüğün üzerine Kaptan 2 Tatil Sitesi'nin gazinosu inşa edilmiş. Tümüyle yok edilmiş.



Baştepe: ≈7.000 yıllık ve oldukça büyük bir İlk Tunç Çağı höyüğü. Teraslama yapılarak ekilmiş. Tabakalar yok edilmiş. Mimari kalıntıların taşları alınmış. Dozerle çok yakın zamanda, tarla sahibi tarafından düzlendiği ve dolgunun 3 ila 5 m arası alçaldığı belediye başkanından öğrenildi.



İnboğazi Mağaraları: ≈7.000 yıllık. İnboğazi Vadisi'nde, Gelinderesi üzerine DSİ tarafından kurulan Havran Barajı'nın su tutacağı ve setin inşaa edileceği alanın içinde, suyla yok olacak.



İnegöl I/Cumatepe: Artık höyük denebilirse, ≈5.000 yıllık bir İlk Tunç Çağı höyüğü. Yoğun tahribata uğramış. Yeni belediye binasının arkasındaki yerleşme, İnegöl kasabasının tam ortasında kalmış. Ayrıca höyüğün üzerinde iki apartman var ve hemen yanından ve üstünden yol geçmekte. Höyük şu anda çöplük görünümünde.



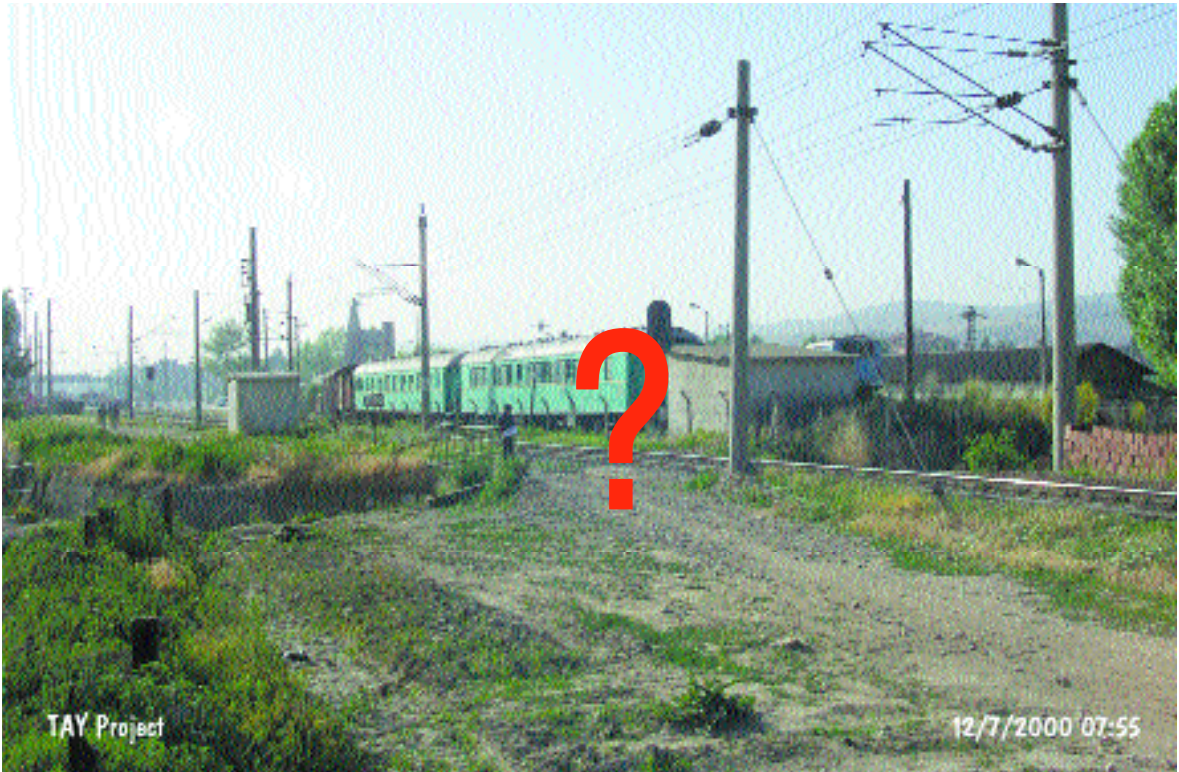
Bostin Boş Tepe: Parka dönüştürülmüş ≈ 5.000 yıllık bir İlk Tunç Çağı höyüğü. Parkın ortasından, basamaklı su kanalı geçiyor. Ağaçlıklı alan, büfeler ve çay bahçesi de höyüğün üzerinde.



Bardakçitepe: ≈ 7.000 yıllık. 1. Dereceden 3. dereceye indirilerek imar izni verilmiş ve höyüğün üzerine 6'şar kattan 13 tane apartman dikilmiş.



Bozöyük-I (1895-96): ≈5.000 yıllık bir İlk Tunç Çağı höyüğü. A. Körte tarafından yayınlanıyor. Höyük 40x11 m boyutlarında (Fotoğraf Demircihöyük kazı raporundan alınmıştır).



Bozöyük-I (2000): Höyüğün üzerinde şu anda Bozöyük tren istasyonu bulunmakta.



Değirmenlik Mevkii: ≈9.000 yıllık Neolitik bir yerleşme. Anati Bosfor Midye Fabrikası'nın özel arazisi içinde kalmış. Üzeri düzlenmiş.



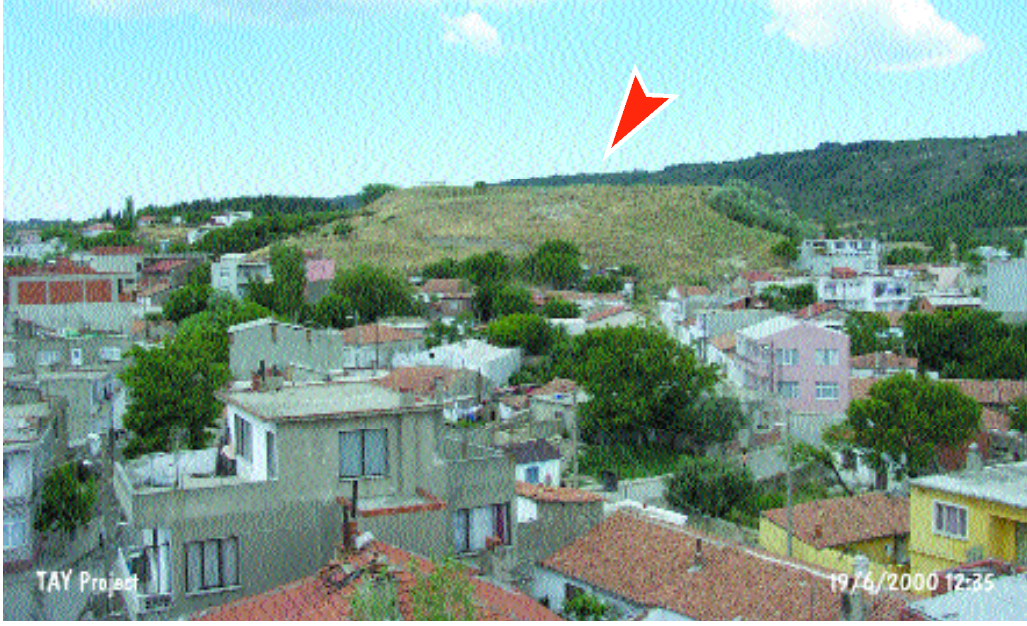
Hanay Tepe: ≈5.000 yıllık İlk Tunç Çağı höyüğü. Schliemann tarafından yarmalar açılarak kazıldıktan sonra TİGEM tarafından toprak çekildiği için höyüğün şekli tamamen bozulmuş. Batıda, güneyde ve güneydoğuda yüksek kesimler kalmış. Batıdaki yükselti üzerinde bir nirengi noktası var. Üzerini ot bürümüş.



Anzavurtepe: ≈9.000 yıllık. Höyüğün içi alınmış. Tarım tahribatı, teraslama yapılmış. Tepenin üstündeki toprak eteklere doğru akmış. Höyüğün üstüne, olasılıkla Neolitik Çağ'ın olduğu bölgeye benzin istasyonu kurulmuş. Yoğun kaçak kazı yapılmış. Höyüğün bulunduğu tepenin eteklerine ve tepeye yol yapılmış.



Yügücek-İznik: ≈9.000 yıllık. Yoğun tahribat. Höyük düzlenmiş (3 m'lik höyük yaklaşık 1 m'ye inmiş). Üzeri elma bahçesi. Temeli atılıp durdurulmuş 6-7 tane bina var. Yolun kenarında, höyüğün Doğu eteğinde yapılaşma başlamış.



Kilisetepe: ≈7.000 yıllık. Doğal bir tepe üzerindeki bu höyüğün üzerinde 1. Dünya Savaşı'nda yıkılmış olan bir kilise bulunduğu söyleniyor, ancak kiliseye dair hiçbir iz yok. Tepenin güneybatı kesimine bir su deposu ve etrafında beton bir platform mevcut. Bu kesimde dolgu tamamen tahrip edilmiş. Güney kesiminde depoya çıkan yol kenarında kesitler oluşmuş ve dolgu akmış. Ayrıca bu kesimde defineci çukurları da var. Bu kesitin içinden bir su borusu geçiyor ve yolun altından devam ederek ova seviyesine ulaşıyor. Batısında ova seviyesine dek tamamen düzlenmiş yüksek bir kesit, bu alandan toprak çekilmesi ile oluşmuş. Kuzey etekten bir patika tepeye çıkıyor. Bu kesimde evler tepenin eteklerinde. Kuzeybatı kesime antenler yerleştirilmiş.



Kümbet Kocabahçe: ≈5.000 yıllık. Ekili arazi içinde harab olmuş bir geç dönem hamam yapısı var. Bu yapı tarlaya göre daha yüksek konumdaki bir doğal tepe üzerine kurulu. İlk Tunç Çağı höyüğü bu apının altındaki yükselti üzerinde olabilir. Bu hamam yapısının dışında başka yapılar da olduğu anlaşılıyor, ancak çok tahrip olmuş. Bahçe duvarlarının inşasında devşirme malzeme kullanılmış ve bir bahçe duvarı önünde oldukça derin ve geniş bir defineci çukuru açılmış.



Köprühisar: ≈5.000 yıllık bir İlk Tunç Çağı Höyüğü. 60'ların sonunda derenin taşmasını önlemek için höyüğün yarısı toprak olarak çekilerek dere kenarına yığılmış. Tarım tahribatı. Höyüğün üstü doğusu ve güneyi tamamen ekili. Kuzey yamacı toprak yol tarafından kesilmiş.



Üçpınar: ≈9.000 yıllık. Balıkesir ve Üçpınar köyü birleştiğinden höyüğün kuzeydoğu ve batısında binalar, yapılaşma yoğunlaşmış. Doğusundan anayol geçiyor, çevresinde binalar. Güney tarafı hafriyat toprağı ile doldurulmuş. Bu alan dışarıdan toprakla düzlenmiş. Höyüğün üstüne hastane ve otopark yapılacağı söyleniyor.



Yılanlık Mevkii: ≈9.000 yıllık. Yola paralel sulama kanalı yapılmış ve höyüğün muhtemel eteklerini tahrip etmiş. Sulama kanalı içindeki atık toprak içinde malzemeye rastlandı. Kuzeydoğusundan tepenin eteklerinden başlayan yerleşme de tarım tahribatı da bulunmakta. Ayrıca elektrik direkleri var. Muhtemelen yolun da kestiği bir yerleşme. Tarım, sulama amacıyla tüm alan düzlenmiş.



Zincirlikuyu: ≈5.000 yıllık bir İlk Tunç Çağı höyüğü. Üzeri kısmen düzeltilmiş. Sulama kanalı çalışmalarından dolayı, höyük yoğun tahribata uğramış. Batısından tepeye çıkan yol ve üzeri çakıllı, doğusunun bir kısmına çakıl yığılmış. Hemen kuzeyinde beton duvar ve yanında çakıl yığıntısı. Höyük yer yer parçalanmış, toprak atılmış ve yoğun tahribata uğramış. Tescilli bir höyük.



EGE BÖLGESİ

BÖLGEYLE İLGİLİ GENEL SONUÇLAR:

Araştırma süresi:	35 gün (Eylül - Ekim 2000)
Toplam katedilen yol:	9909 km
Araştırılan iller:	Manisa, İzmir, Aydın, Muğla, Denizli, Afyonkarahisar, Uşak, Kütahya
Kaydedilen görsel malzeme:	1085 adet analog fotoğraf 970 adet (560 Mb) dijital fotoğraf 22 saatlik film

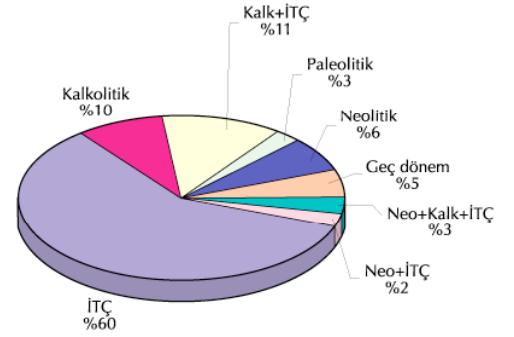
BÖLGEYLE İLGİLİ ARKEOLOJİK SONUÇLAR:

Araştırılan dönem: Paleolitik/Epipaleolitik, Neolitik, Kalkolitik ve İlk Tunç Çağı

Hedeflenen yerleşme sayısı:
204

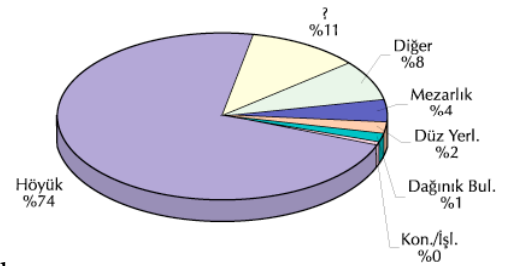
Hedeflenen yerleşmelerin **çağlara** göre dağılımı:

- 6 Paleolitik/Epipaleolitik
- 13 Neolitik
- 20 Kalkolitik
- 120 İTÇ
- 22 Kalkolitik + İTÇ
- 7 Neolitik + Kalkolitik + İTÇ
- 5 Neolitik + İTÇ
- 11 Diğer



Hedeflenen yerleşmelerin **türlere** göre dağılımı:

- 148 Höyük
- 9 Mezarlık Alanı
- 5 Düz Yerleşme
- 4 Tekil Buluntu Yeri
- 4 Höyük + Mezarlık Alanı
- 3 Dağınık Buluntu Yeri
- 3 Mağara
- 2 Düz Yerleşme + Mezarlık Alanı
- 2 Yamaç Yerleşmesi
- 2 Konaklama/İşlik Yeri
- 22 Diğer



Gidilemeyen yerleşme sayısı:

16 (Askeri bölge içinde kalan; araştırmacılarca adından başka bilgi verilmeyen; tahrip edilmiş ya da yok olmuş yerleşmeler)

Bulunamayan yerleşme sayısı:

8 (Araştırmacılarca yer tarifi yetersiz olanlar; tarım faaliyetleriyle tümüyle yok edilmiş olanlar; çağdaş yapılaşma altında kalmış olanlar)

Araştırılan yerleşme sayısı:

180

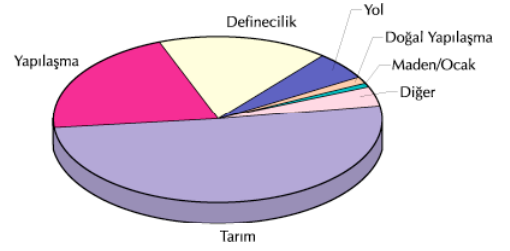
BÖLGEYLE İLGİLİ TAHRİBAT SONUÇLARI:

Tahribatın belgelendiği yerleşmeler:

139

Araştırılan yerleşmelerin tahribat türüne göre dağılımı:

71 Tarım
29 Yapılaşma
23 Definecilik/kaçak kazı
8 Yol
2 Doğal
1 Maden/Ocak
5 Diğer



Yörelere göre tahribat türü:

Kıyı Kesimi: İzmir, Manisa, Aydın ve Muğla gibi büyük ve gelişkin illerin yer aldığı kıyı kesiminde, tahribatın ana nedenini %70'e yakın bir oranla tarım faaliyetleri oluşturmaktadır. Sanıldığı gibi aksine yapılaşma, definecilik/kaçak kazı tahribatı ise ikinci sıradadır. Bununla birlikte kıyı bölgelerinde güneye inildikçe (Muğla ili) yapılaşmanın yol açtığı tahribatın yoğunluğu artmaktadır.

İç Kesim: Tarım ve tarımsal faaliyetler sonucu oluşan tahribat %52 oranıyla ilk sıradadır. Kıyı bölgesindeki illerin aksine ikinci sırada definecilik/kaçak kazılar yer almakta, bunu da yapılaşma izlemektedir. Arkeolojik yerleşmelerin mezarlık olarak kullanılmaları, baraj altında kalacak olmaları yoğun olmamakla birlikte tahribat nedenlerindedir.

TAYEx 2000 sırasındaki gözlemler ışığında acil önlem alınması gereken yerleşmeler:
48 adet

(Siyah olarak gösterilenler tümüyle tahrip edilmiş, yok olmuş ya da el değmemiş arkeolojik dolgusu kalmamış yerleşmeler)

Yerleşme	Çağ	Türü	İl	İlçe	Köy
Şahitler*	İTÇ	Höyük	Afyonkarahisar	Merkez	
Başmakçı*	İTÇ	Höyük	Afyonkarahisar	Başmakçı	Merkez
Bozan*	İTÇ	Höyük	Afyonkarahisar	Dazkırı	Bozan
Çobanlar Kadıyık*	İTÇ	Höyük	Afyonkarahisar	Merkez	Çobanlar
Eğret*	İTÇ	Höyük	Afyonkarahisar	Merkez	Anıtkaya
Ekinova	İTÇ	Höyük	Afyonkarahisar	Kızılören	Ekinova
Karaoğlan Mevkii*	İTÇ	Höyük	Afyonkarahisar	İhsaniye	Yaylabag
Kusura	İTÇ	Höyük	Afyonkarahisar	Sandıklı	Doğansu
Menteş	İTÇ	Höyük	Afyonkarahisar	Kızılören	Menteş
Sandıklı	İTÇ	Höyük	Afyonkarahisar	Sandıklı	Merkez
Şuhut Hisar Höyük*	İTÇ	Höyük	Afyonkarahisar	Şuhut	
Hamidiye-Nazilli*	Neolitik	Höyük	Aydın	Nazilli	Hamidiye
Kavaklıkahve*	Neolitik, İTÇ	Höyük	Aydın	Bozdoğan	Kavaklı
Dedekuyusu/Deştepe	Kalkolitik, İTÇ	Höyük	Aydın	Merkez	
Alamut	İTÇ	Höyük	Aydın	Bozdoğan	Alamut
Üsgebi*	İTÇ	Höyük	Aydın	Bozdoğan	Yakaköy
Haşattepe*	İTÇ	Höyük	Aydın	Germencik	Kızılcapınar
Bahçetepe	İTÇ	Höyük	Aydın	Sultanhisar	
Toygar-tepe/Hamidiye*	İTÇ	Höyük	Aydın	Nazilli	Toygar
Eşikçitepe*	İTÇ	Höyük	Balıkesir	Burhaniye	
Kızıftlığı/Trikopi Çiftlik*	İTÇ	Höyük	Balıkesir	Gömeç	Merkez
Yeni Yeldeğirmeni Tepe*	İTÇ	Höyük	Balıkesir	Ayvalık	Altınova
Beycesultan*	İTÇ	Höyük	Denizli	Çivril	Kocayaka
Çivril	İTÇ	Höyük	Denizli	Çivril	
Karakurt	Neolitik, Kalkolitik, İTÇ	Höyük	Denizli	Merkez Karakurt	
Medet	Kalkolitik, İTÇ	Höyük	Denizli	Tavas	Medet
Ömerli	Kalkolitik	Höyük	Denizli	Çivril	Ömerli
Solmaz A	İTÇ	Höyük	Denizli	Tavas	Solmaz
Küçük Yamanlar	Neolitik, Kalkolitik, İTÇ	Yamaç Yerl.	İzmir	Merkez (?)	
Lembertepe*	Kalkolitik	Höyük	İzmir	Merkez	Develi
Altın-tepe*	İTÇ	Höyük	İzmir	Menderes	
Bozköy/Höyücek*	İTÇ	Höyük	İzmir	Aliağa	Bozköy
Çiftliktepe	İTÇ	Höyük	İzmir	Bergama	
Helvacı Höyücek*	İTÇ	Höyük	İzmir	Menemen	Helvacı Köy
Kabacakırı	İTÇ	Höyük	İzmir	Torbali	Ahmetli
Pınarbaşı	Kalkolitik	Höyük	İzmir	Bornova	Pınarbaşı
Subak*	Kalkolitik, İTÇ	Höyük	Kütahya	Emet	Subak
Kayışlar	Neolitik, Kalkolitik, İTÇ	Höyük	Manisa	Saruhanlı	Kayışlar
Hacırahmanlı*	Kalkolitik, İTÇ	Höyük	Manisa	Saruhanlı	Hacırahmanlı

Yerleşme	Çağ	Türü	İl	İlçe	Köy
Mecidiye*	Kalkolitik, İTÇ	Höyük	Manisa	Akhisar	Mecidiye
Kocagentepe*	Kalkolitik	Höyük	Manisa	Akhisar	Bostancı
Akrıbey Çiftlik*	İTÇ	Höyük	Manisa	Akhisar	
Eğriköy	İTÇ	Höyük	Manisa	Merkez	Eğriköy
Paşaköy-2	İTÇ	Höyük	Manisa	Saruhanlı	Paşaköy
Rahmiye II	İTÇ	Höyük	Manisa	Akhisar	Rahmiye
Süleymanlı	İTÇ	Höyük	Manisa	Akhisar	Süleymanlı
Yortan	İTÇ	Mezarlık Alanı	Manisa	Kırkağaç	Gelembe
Banaz Höyük	İTÇ	Höyük	Uşak	Banaz	

* Bu yerleşmelerle ilgili açıklamalar ve saptanan görsel malzeme ekte dir.

TAHRİBATIN GÖRSEL BELGELERİNDEN ÖRNEKLER (EGE)



Akrbey Çiftlik: ≈5.000 yıllık İlk Tunç Çağı höyüğü. Çevresinde Yunan/Roma dönemine ait yapı kalıntıları da var. Kuzey yamacında ve üstünde köy evleri, ağıllar vd.



Altuntepe: ≈5.000 yıllık bir İlk Tunç Çağı höyüğü. Teraslama ve tarım faaliyetleri ile höyüğün büyük bir bölümü yok olmuş.



Başmakçı: ≈5.000 yıllık bir İlk Tunç Çağı höyüğü. Sol tarafta Dikiş Okulu binası, sağ tarafta höyüğün (!) üzerine yürüyen siteler. Üzerinden karayolu geçmesi planlanmış ancak sonradan uygun görülmemiş.



Beycesultan: Batı Anadolu Kalkolitik, İlk, Orta ve Son Tunç Çağı'nın en önemli höyüklerinden, bilim dünyasında her açıdan devamlı başvurulan öncü yerleşim yerlerinden biri. Höyüğün doğusundan ve güneyinden kurutma/drenaj kanalı geçirilmiş. Üzerinde 13.yy Beylikler dönemine ait türbe: Behice Sultan türbesi. Yıllarca çeşitli bilimsel kazılar yapılmış, ancak koruma olmadığı için şimdilerde definecilerce kazılıyor. SİT alanı.



Bozan: ≈5.000 yıllık bir İlk Tunç Çağı höyüğü. Höyük ortasından kesilmiş, bir kısmı düzleştirilmiş; çöplük alanı olarak kullanılıyor. Kuzeybatısı tarım amacıyla tahrip edilmiş. Kuzeydoğusunda, hemen eteğinde köy evleri başlıyor. Ortasındaki büyük çukur 1966 yılında yol yapımı sırasında toprak çekilmesi sonucu oluşmuş.



Bozköy Höyücek: ≈5.000 yıllık bir İlk Tunç Çağı höyüğü. Doğusunda (fotoğrafta) grayderli definecilerin açtığı bir yarma. SİT alanı.



Çobanlar Kadıyık: İlk Tunç Çağı Höyüğü. Tepesinde radyo/TV vericisi ve binası. Doğuda belediye tarafından oluşturulan büyük bir kesit. Üstünde elektrik direkleri. Güneydoğu yamacında bir ev.



Eşikçitepe: Yayvan bir İlk Tunç Çağı höyüğü. Üzeri zeytinlik. Kuzey yamacı kesilmiş. Hemen yanında muhtemelen su deposu olan tek katlı betonarme bir yapı, üzerinde tuğladan küçük bir çiftlik evi, ahır ve samanlık bulunuyor.



Eğret/Maltepe: ≈5.000 yıllık bir İlk Tunç Çağı höyüğünün üzerindeki 28 yıllık şehitlik. Tüm yamaçlarında kaçak kazı çukurları var.



Şahitler/Afyonkarahisar: Kuzeybatısında evler, doğusunda ana karayolu, kuzey ve doğusunda şehir çöplüğü.



Şuhut Hisar Höyük: Üzerinde Şuhut Hisar Parkı bulunuyor.



Hacırahmanlı: ≈7.000 yıllık Kalkolitik Çağ, ardından da İlk Tunç Çağı yerleşmesinin üzeri, üzüm sermek için, yaklaşık 300 m²'lik beton bir platform ile kaplanmış. Güneyinde tek katlı bir bağ evi, eteklerinde bağlar var.



Haşattepe: Bir İlk Tunç Çağı höyüğü. Üzerinde çok sayıda defineci çukuru bulunuyor. Batı yamacı tarım amacıyla kesilmiş. Höyüğün üzerindeki evin salon zemininde bir defineci çukuru açılarak kaçak kazı yapılmış (küçük resim).



Hamidiye/Nazilli: Toprak çekmek amacıyla tümüyle düzlenmiş/yok edilmiş ≈8.000 yıllık bir Neolitik Çağ höyüğünün yeri.



Helvacı Höyücek: ≈5.000 yıllık bir İlk Tunç Çağı höyüğü.Üzeri, defineci çukurları (küçük resim) ve çukurlardan çıkan toprak yığınlarıyla karışmış dolgu toprakları ile engebeli bir arazi görünümünde. Batısındaki yol yapılırken höyük kesilerek tahrip edilmiş.



Karaoğlan Mevkii Höyüğü: Höyüğün batısı benzin istasyonu, kuzeybatısı köy evi ve bahçesi, doğusu ise tarla tarafından kesilmiş. Batısında yoğun yapılaşma var.



Kavaklıkahve: ≈8.000 yıl öncesinden 2.000 yıl öncesine dek süren bir kültürü barındırmış. Höyüğün yarısı ova düzlemindeki tarlaları genişletmek amacıyla kesilerek yok edilmiş. Üzerinde terk edilmiş bir ev kalıntısı, elektrik direği, evin hemen güneyinde defineci çukurları.



Kocagentepe: Üzerinde bir çiftlik evi, bostan, ağıl, sera bulunan Kalkolitik Çağ yerleşmesi. Kavak dikmek için tüm batı kenarına bir yarma açılmış.



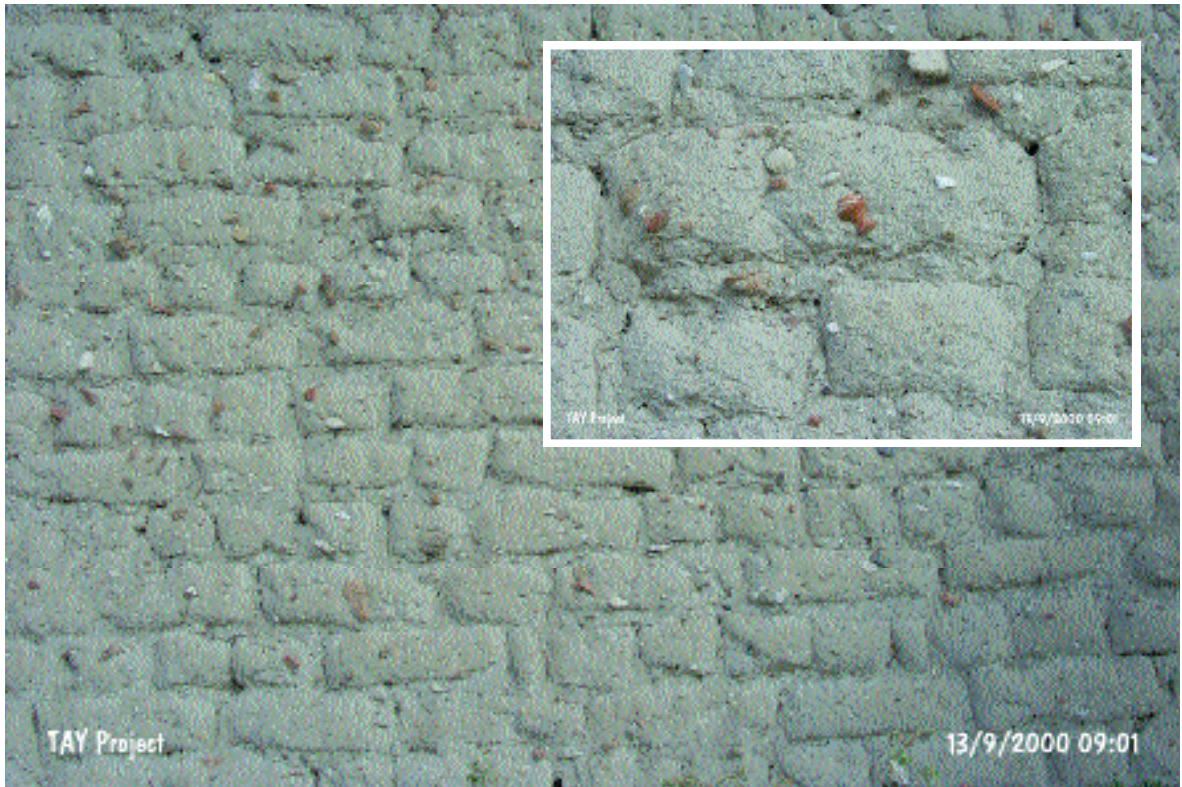
Kızçıftlığı / Trikopi: ≈5.000 yıllık bir İlk Tunç Çağı höyüğü. Tam üzerinde şimdi metruk halde bulunan bir çiftlik evi var. Doğu ve güney kesimindeki yazlık siteler, höyüğe doğru iyice yaklaşmış, hatta höyüğün eteklerinden kesmeye başlamışlar.



Lembertepe: Kalkolitik Çağ höyüğü. Kuşadası - Menderes karayolu höyüğün ortasından geçiyor. Karayolunun iki yanında kalan höyük tarla ve sera arazisi olarak kullanılıyor.



Mecidiye: Üzerinde modern köy evleri bulunuyor, etrafı duvarlarla ve çağdaş yapılarla çevrili.



Mecidiye: Höyüğün üzerindeki çağdaş köy evlerinin duvarları höyüğün toprağından ve dolayısıyla içinde bulunan arkeolojik malzemedan yapılmış (küçük resim).



Subak: Kuzey yamacında çok büyük bir tahribat çukuru var. Üstü tarla olarak kullanılıyor. Doğu, kuzey ve batı yamaçları kesilerek tahrip edilmiş.



Toygartepe: Büyük bir İlk Tunç Çağı höyüğü. Üstü olasılıkla tümülüs. Höyüğün doğusu yola paralel biçimde traşlanmış; hemen doğusundan kanalet geçirilmiş. Kuzeydoğu-güneybatı doğrultusunda, 40 m'den fazla uzunluğa sahip, jandarma denetiminde yapılmış, ruhsatlı define kazısına ait, buldozlerle açılmış bir yarma mevcut. Yarmanın içinde daha sonra derine açıldığı anlaşılan kaçak kazı çukuru.



Üsgebi: Höyüğün güney ve güneydoğusu tarımsal faaliyetler için tümüyle kesilerek yok edilmiş. ≈5.000 yıllık bir İlk Tunç Çağı höyüğü.



Yeni Yeldeğirmeni Tepe: Tepenin tam üzerinde iki binadan oluşan bir su deposu var. Ayrıca höyüğün batısından güneyine uzanan toprak yol, İlk Tunç Çağı höyüğünü neredeyse tümüyle tahrip etmiş.