

(20) BACKA

BESKRIVNING AV STADSDELEN

MARS 2008



ARBETSGRUPP FÖR BESKRIVNING AV STADSDELEN (20) BACKA

**STADSBYGGNADSKONTORET, DISTRIKT NORR: FREDRIK ANDERSSON
STADSDELSFÖRVALTNINGEN BACKA: PER HJALMARSSON OCH BIRGITTA ROSENHALL**

FOTON OCH KARTOR: GODKÄNDA FÖR PUBLICERING AV STADSBYGGNADSKONTORET OCH STADSDELSFÖRVALTNINGEN BACKA

**PROJEKTLEDARE SAMTLIGA 21 STADSDELSVISA BESKRIVNINGAR
STADSBYGGNADSKONTORET, ÖVERSIKTSPLANEAVDELNINGEN**

ETT LOKALT PERSPEKTIV

BESKRIVNINGEN AV STADSDELEN - ETT UNDERLAG FÖR PLANERING

Stadsbyggandet innehåller flera perspektiv, dels det lokala genom den enskildes livsmiljö, dels det övergripande utifrån hela staden och även Göteborgsregionens utveckling. Beskrivningar utifrån det lokala perspektivet har tagits fram för varje stadsdelsnämndsområde och är underlag för planering av stadens utveckling och utbyggnad. Syftet är att förstå de olika stadsdelarnas särskilda karaktärer, styrkor och behov samt att ge ett kunskapsunderlag och en introduktion till stadsdelens liv och miljöer. De stadsdelsvisa beskrivningarna är värdefulla som introduktion till stadsdelen för stadens invånare, kommunala förvaltningar, företag och m fl.

Beskrivningarna (tidigare kallade lokala program) har tagits fram under 2006-07 i samarbete mellan Stadsbyggnadskontoret och de 21 stadsdelsförvaltningarna. Beskrivningarna finns tillgängliga på Stadsbyggnadskontorets hemsida och finns även på stadsdelsförvaltningarna samt på Stadsbyggnadskontoret.

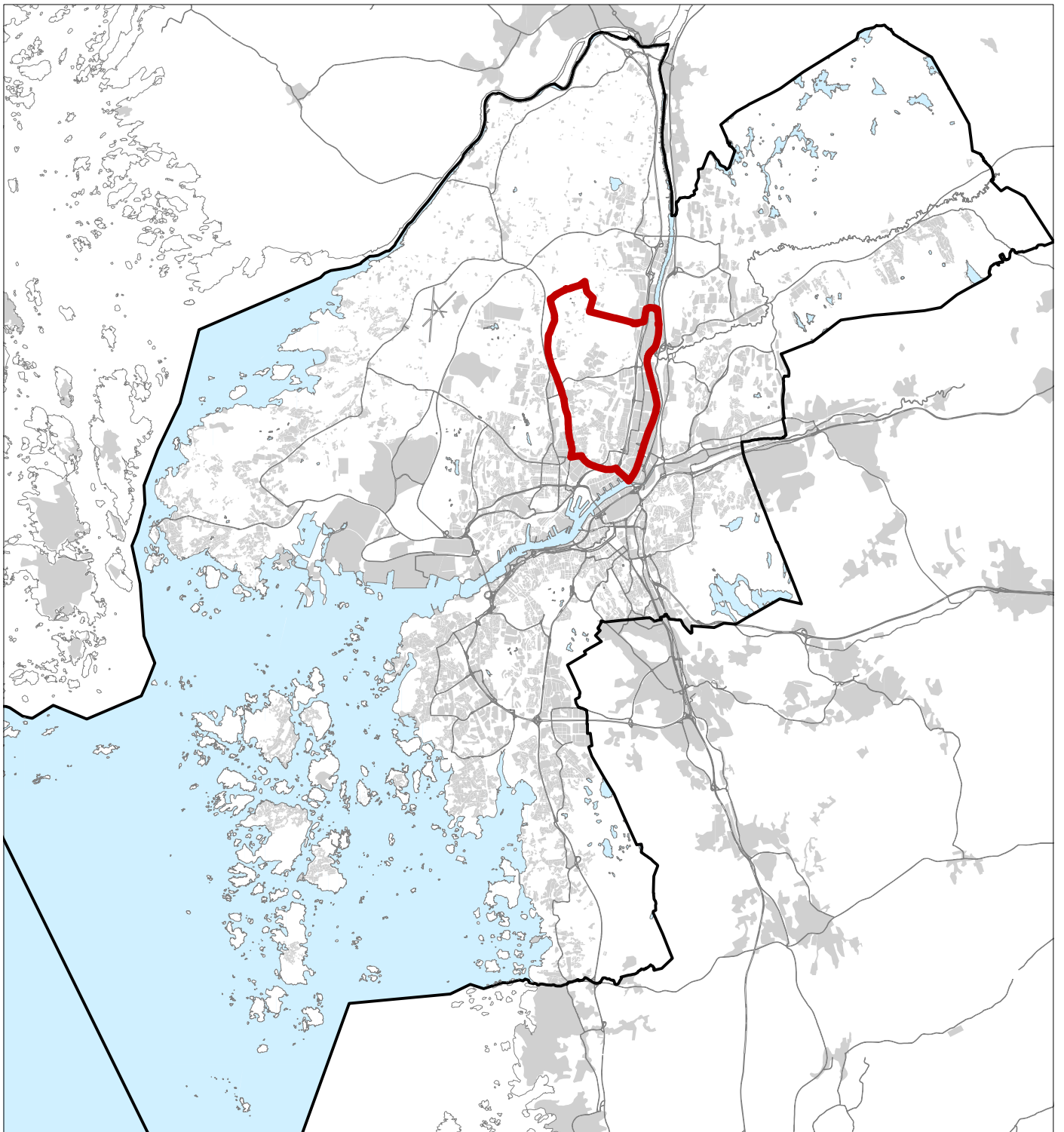
Lokala program togs först fram som underlag till ÖP99. I uppdraget att ta fram en ny översiktsplan, som formulerades av kommunstyrelsen juni 2005, angavs att även de lokala programmen för de 21 stadsdelsnämndernas områden skulle ses över.

SAMRÅDET

Förslaget till översiktsplan, ÖPXX, var ute på samråd under våren 2007. Lokala program var en del av underlagsmaterialet i samrådshandlingen. Många diskuterade översiktsplaneförslaget och sammanlagt inkom cirka 210 yttranden. En del av dem berörde de stadsdelsvisa beskrivningarna. Efter samrådet har beskrivningarna justerats och aktualiserats. En information om de färdiga handlingarna hölls för Byggnadsnämnden i mars 2008.

Ylva Löf
Översiktsplanechef

Lisa Wistrand
Projektledare



INNEHÅLL

SAMMANFATTNING	6
BACKAS ROLL I STADEN	8
Utvecklingstendenser och behov	8
STATISTIK BACKA (20)	10
ATT LEVA I BACKA	12
Befolkning	12
Kommunal service	13
Kommersiell service	14
Utvecklingstendenser och behov	15
Vill ni läsa mer?	15
NÄRINGSLIVET I BACKA.....	16
Utvecklingstendenser och behov	16
Vill ni läsa mer?	17
DEN FYSISKA MILJÖN I BACKA.....	18
Historik	18
Kulturlandskapet	18
Naturlandskapet	19
Stadsmiljö och stadsbild	22
Bebyggelse	22
Trafik	27
Utvecklingstendenser och behov	29
Vill ni läsa mer?	30

- En ny tunnel för fordonstrafik planeras
- Bäckebo är ett regionalt köpcenter
- Kvillebäcken är på väg att utvecklas
- Antalet invånare är 23 750 och kommer långsamt att öka
- Ytterligare förskolor och anpassade bostäder för äldre kommer att behövas
- Två av tre köpcentra i stadsdelen är under expansion
- Det finns stort tryck på att etablera volymhandel öster om E6
- Nya bostäder planeras vid Stora och Lilla Arödsgatan

SAMMANFATTNING

BACKA I STADEN

Genom stadsdelen passerar E6 via Tingstadstunneln. En ny tunnel förbindelse under älven för biltrafik ska byggas mellan Marieholm och Tingstad. Det är dock oklart när tunnel kan stå klar.

Hamnbanan går genom de södra delarna av stadsdelsområdet.

Göta älv, som är viktig för all slags båttrafik, rinner i ytterkanten av stadsdelsområdet.

Bäckeboområdet, med bland annat IKEA, utgör ett regionalt köpcentrum för Göteborg.

Öster om E6 ligger ett stort verksamhetsområde som innehåller många logistikföretag. De södra delarna av området är en framtida förtättningsresurs.

ATT LEVA I BACKA

I Backa bor cirka 23 750 personer. Befolkningsstrukturen förändras långsamt och andelen äldre kommer att öka.

Det finns behov av nya förskolor, särskilt kring Skälltorp. Skolomsorgens nuvarande kapacitet beräknas vara tillräcklig. Behovet av bostäder anpassade för äldre och personer med särskilda behov kommer att bli större eftersom andelen äldre ökar i Backa.

IKEA har medfört att många handelsföretag vill etableras sig öster om E6. Två av tre köpcentra i stadsdelen, Selma Lagerlöfs Torg och Bäckebo köpcentrum, är under expansion.

NÄRINGSLIVET I BACKA

Området öster om E6 ligger mycket strategiskt för verksamheter med mycket transporter. Samtidigt finns det ett stort tryck från handelsföretag att etablera sig i området. Det medför att det finns en olöst konflikt mellan handel och logistik i området. En handelsutredning pågår för att belysa var det är lämpligt att etablera ny volymhandel och i hur stor omfattning.

DEN FYSISKA MILJÖN I BACKA

Backa socken fanns redan på 1300-talet. Stadsdelen har därför både gamla kulturminnesmärkta gårdar och nyare bostadsområden.

I ytterkanterna till stadsdelen rinner Göta älv och Kvillebäcken som båda utgör

resurser för friluftsliv och rekreation. Kvillebäcken håller på att återskapas till att bli en mera "levande" bäck och bli mera tillgänglig för boende i stadsdelen. Stränderna vid Göta älv upplevs idag till stora delar som otillgängliga, vilket medför att det finns ett behov att göra stränderna mer tillgängliga för boende och arbetande inom stadsdelen. Dessutom upplevs älven som en gräns/barriär gentemot flera angränsande stadsdelar.

I Backa finns det såväl höga som låga flerfamiljshus, med både bostadsrätt och hyresrätt. Stadsdelen rymmer också en hel del villaområden. S:t Jörgen har på senare år kompletterats med nya bostäder. Ny bostadsbebyggelse planeras vid Stora och Lilla Arödsgatan. Vid planering av ny bebyggelse bör man sträva efter en blandning av bostäder och verksamheter. Lillhagsparken är ett rent institutionsområde som skulle kunna utvecklas på samma sätt som S:t Jörgen, dvs. att området kompletteras med nya bostäder.

E6 utgör en stor barriär och avskiljer verksamhetsområdet utefter älvstranden från övriga stadsdelen. Motorvägen och intilliggande vägar och korsningar påverkas dessutom av framtida företagsetableringar.

Litteraturgatan skär genom stadsdelen och skapar en barriär mellan bebyggelsen på den västra och östra sidan av gatan. Orsaken att vägen upplevs som barriär är att den till stor del är reglerad till 70 km/tim, har två körfält i vardera riktningen och att det inte finns möjligheter att för gående och cyklister att passera gatan i plan.

I norra delen av området finns det ett förslag på en ny tvärförbindelse mellan Sävde depå och E6 med utfart vid Tagene, vilket öppnar för möjligheter att utveckla nya områden för verksamheter och bostäder norr, och på sikt kanske även söder, om den tänkta leden.

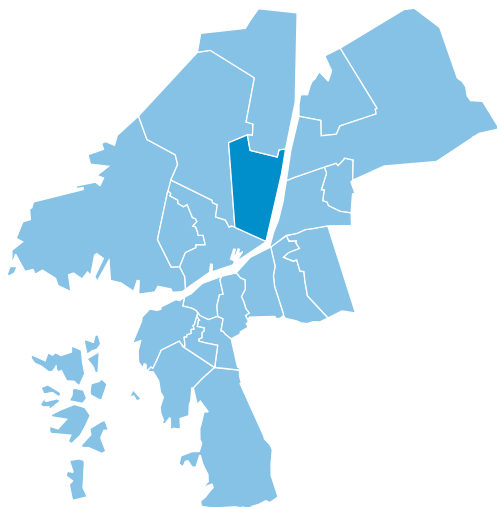
Det finns behov av att förbättra vägförbindelserna mellan Litteraturgatan och S:t Jörgens Park med syftet att öka integrationen och tillgången till Selma Lagerlöfs Torg med dess utbud av service, förskolor och skolor.



Kvillebäcken vid Hökälla Gård



Det gamla institutionsområdet S:t Jörgen har kompletterats med nya bostäder



BACKAS ROLL I STADEN

Genom stadsdelen passerar E6 via Tingstadstunneln. Hamnbanan, som försörjer ytterhamnarna med järnvägstransporter, går genom de södra delarna av stadsdelsområdet.

Göta älv rinner genom stadsdelsområdet. Älven är huvudfarled för Vänertrafiken, men används även av charter- och fritidsbåtar.

Bäckebolesområdet, med bland annat IKEA, utgör ett regionalt köpcentrum för Göteborg

Öster om E6 ligger ett stort verksamhetsområde som innehåller många logistikföretag. En del av företagen är mycket viktiga för Göteborgs Hamn.

Det finns ett reserverat område för spårväg/buss längs Litteraturgatan via Backaplansområdet till centrala staden.

Viktigaste rekreationsområdet i stadsdelen är området kring Hökällan, som bland annat rymmer ett rikt fågelliv. Backa Västergård är en öppen fritidsanläggning med djur. Fredrikshamns skans är ett kulturellt utflyktsmål och allidrottsplatsen utgör en populär och unik rekreationsplats för de närboende.

I stadsdelen finns även Skälltorpsskolan med Svenska Balettskolan som har Västra Götaland som upptagningsområde.

Stadsdelen är resursnämnd för Hisingen för ungdomssatsning, som innefattar ungdomar i åldern 16-20.

UTVECKLINGSTENDENSER OCH BEHOV

En ny tunnelförbindelse för biltrafik under älven planeras mellan Marieholm och Tingstad. Det är dock oklart när tunneln kan stå klar.

I norra delen av stadsdelsområdet finns det ett förslag på en ny tvärförbindelse mellan Säve depå (ny entrén till Göteborg City Airport) och E6 med utfart vid Tagene.

Det finns ett stort tryck från handelsföretag att etablera sig i verksamhetsområdet öster om E6. Det medför att det finns en olöst konflikt mellan handel och logistik i området. Dessutom kan de södra delarna av verksamhetsområdet ses som en framtida förtättningsresurs för en framtida blandstad.

- E6, Hamnbanan och Göta älv passerar genom /rinner inom SDN Backa
- Bäckeboles är ett regionalt köpcenter
- Många logistikföretag finns öster om E6
- Det finns reservat för spårväg längs Litteraturgatan
- En ny tunnel för fordonstrafik planeras mellan Marieholm och Tingstad



Orienteringsbild över SDN Backa



Bäckebols köpcenter



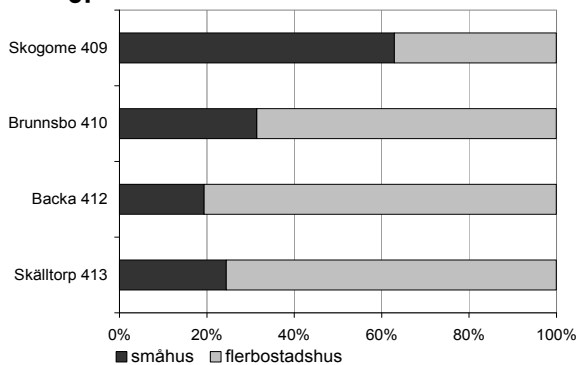
Exportgatan



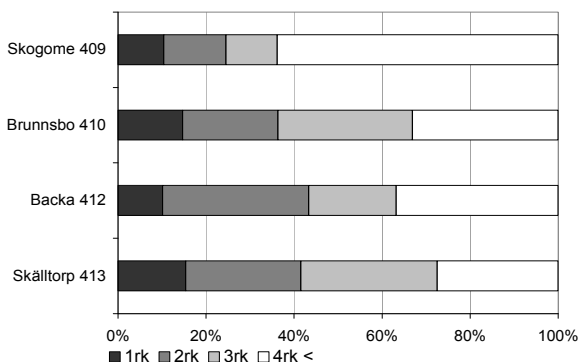
IKEA

STATISTIK BACKA [20]

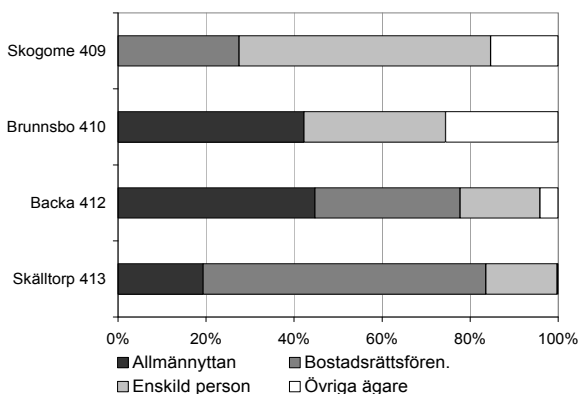
Hustyp 2006



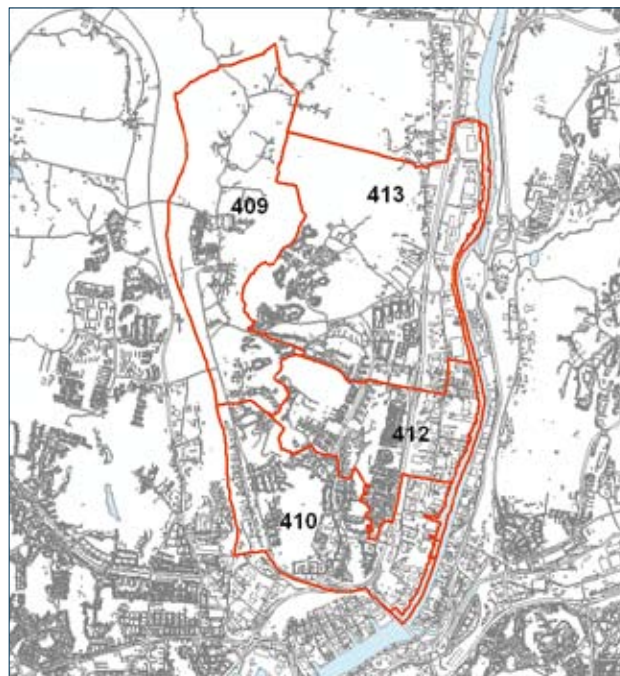
Bostadstorlek 2006



Upplåtelseform 2006



Diagrammen visar bostadsbeståndet 2006, småhus och lägenheter i flerbostadshus, fördelat på primärområden. För mer detaljerad data se <http://www.goteborg.se/statistik>



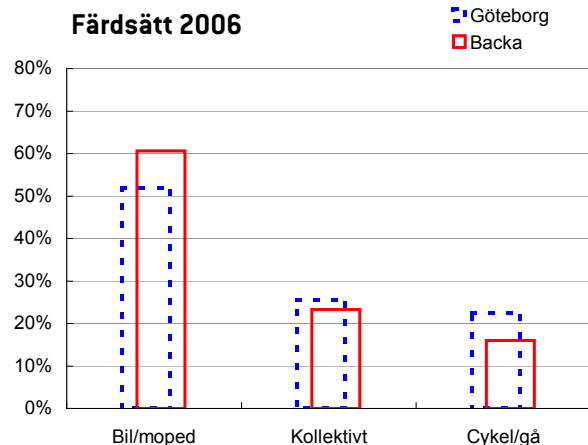
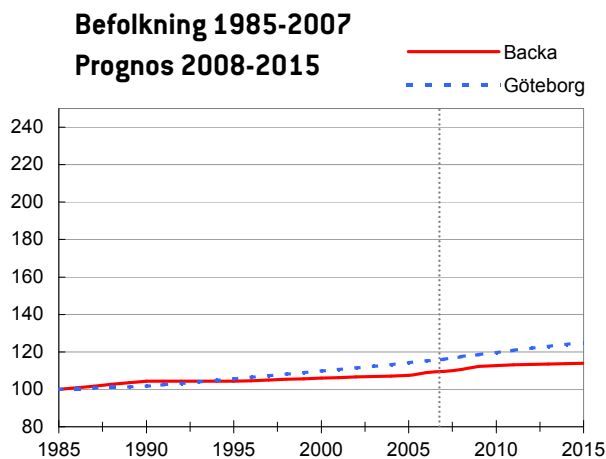
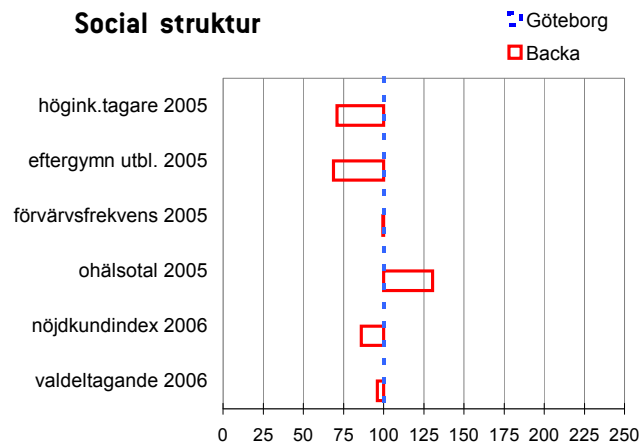
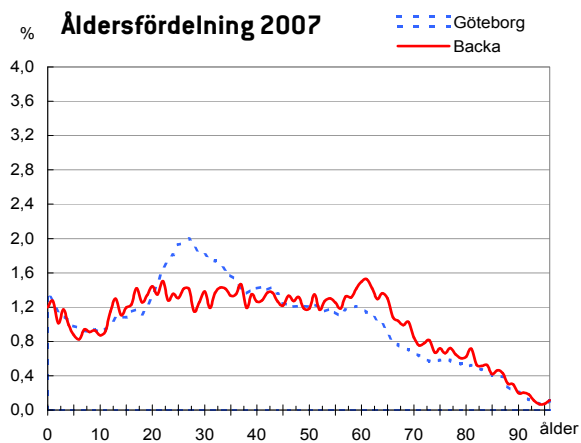
Antal bostäder 2006

409 Skogome	749
410 Brunnsbo	2 896
412 Backa	3 525
413 Skälltorp	4 285
Totalt	11 455

Kartan och tabellen visar stadsdelen med dess primärområden. De tre siffrorna är primärområdets kod. Se <http://www.goteborg.se/statistik>

Folkmängd: 23 739 personer

Landyta: 1 806 ha



Social struktur: Mäts i förhållande till genomsnittet i Göteborg, index=100. Höginkomsttagare 360< tkr/år, Eftergymnasial utbildning 3<års utbildning, Förvärvsfrekvens 25-65 år, Ohälsotal 16-65 år, se Göteborgsbladet, maj 2007. Nöjd kundindex, hur nöjda invånarna är med miljön i sin stadsdel. Se medborgarenkäten 2006. Valdeltagande. Se statistisk årsbok 2007, Göteborg.

Färdsätt 2006: Andelen resor för respektive färdssätt i stadsdelen 2005, jämfört med Göteborg. Se resvaneundersökning 2006.

Åldersfördelning 2007: Andelen av invånarna i varje åttårsklass i stadsdelen, jämfört med Göteborg. Se <http://www.goteborg.se/statistik>

Befolkning 1985-2007 och prognos: Folkmängdsförändringen i stadsdelen från 1985, jämfört med Göteborg. 1985 är index 100 och utifrån det visas förändringen i femårsintervall. 2008 - 2015 är en prognos. Se <http://www.goteborg.se/statistik>

- Antalet invånare är 23 750
- Befolkningsstrukturen förändras långsamt och andelen äldre ökar
- Ytterligare förskolor och anpassade bostäder för äldre kommer att behövas
- I Backa finns 160 föreningar
- Två av tre lokala köpcentra expanderar
- IKEA har medfört att många handelsföretag vill etablera sig öster om E6

ATT LEVA I BACKA

BEFOLKNING

I Backa bor cirka 23 750 personer och det är en attraktiv stadsdel att bo i eftersom det är nära till Göteborgs centrum, landsbygd och natur. Stadsdelens delområden är olika till sin charm och prägel, ett Göteborg i miniatyr. Bebyggelsen är blandad med både hyreshus, bostadsrättslägenheter och villor. Här bor människor med olika ursprung i andra länder. Här finns barnfamiljer, pensionärer samt människor med olika ekonomisk standard och utbildning.

Ålder, hälsa och social bakgrund

Från att tidigare ha varit representativa för göteborgarna beträffande hälsan, kan nu en viss försämring beträffande det så kallade ohälsotalet märkas. Åldersfördelningen och den sociala strukturen avviker numera också från Göteborgsnittet.

Föreningsliv

Det finns en stor och aktiv föreningsverksamhet i Backa. Här finns för närvarande cirka 160 föreningar som engagerar människor i allt från friluftsliv och idrottsaktiviteter till, kultur, religion, politik och boendefrågor.

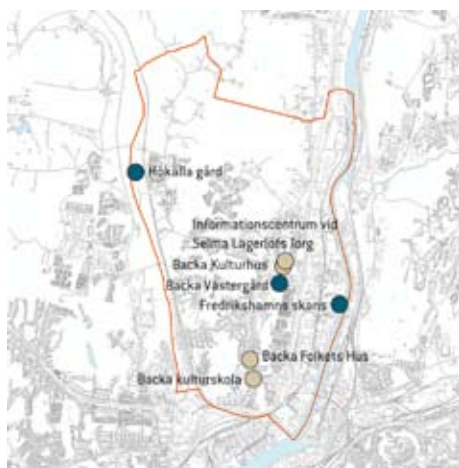
Hembygdsföreningen är livaktig och stark och flera stora idrottsföreningar finns inom området. Backa Handbollsklubb och Hisings Backa FC är två stora föreningar som har många aktiva ungdomar. Kulturföreningar och pensionärsorganisationer är också en tillgång för stadsdelen. Backa Västergård, som är en fritidslantgård, ger tillgång till lantliv i stadsmiljön. Verksamheten drivs som kooperativ.

Fritid, kultur och information

Vid Selma Lagerlöfs Torg finns ett informationscentrum som inrymmer ett modernt bibliotek med helautomatisk in- och utlåning med sortering. I Informationscentrum finns bland annat medborgarkontor, hälsodisk, utställningar, miljösamordnare och föreningskonsulent. I lokalen finns även nämndservice och här har nämnden sina offentliga sammanträden.

Kulturskolan i Backa har egna lokaler i Brunnsbo. Barnen lär sig spela musik, sjunga, måla och arbeta med keramik.

Backa Kulturhus är allaktivitetshus för alla åldrar. Här får barnen spela teater och dansa. Här finns även en professionell teater, ett rikt föreningsliv samt en daglig verksamhet med teatergruppen Phantastisk där funktionshindrade producerar teaterföreställningar. I Kulturhuset bedrivs även caféverksamhet och öppen verksam-



Målpunkter för kultur (bruna/ljusa) och fritid

het för barn. I huset anordnas också olika utställningar och arrangemang.

För att befrämja kultur i stadsdelen finns det tre organisationer; Kultur i förskolan (KULF), Kultur i skolan (KULIS) och Kultur för tredje åldern (KULITÅ). Verksamheten samordnas från Backa Kulturhus .

Backa Folkets hus drivs av Backa Folketshusförening. Här bedrivs bland annat pensionärsverksamhet. I huset finns festlokaler och en biograf. Backafestivalen i maj, är ett sedan 1982 återkommande utomhusarrangemang.

Family Learning Center i samarbete med Studieförbundet Vuxenskolan och med stöd av Allmänna Arvsfonden är ett kultur- och lärcenter över generationsgränser och har ca 500 deltagare per år.

KOMMUNAL SERVICE

Förskola och skola

Antalet barn i förskolan är drygt 1 000 varav runt 850 i kommunal regi. Dessa barn finns i 14 förskolor och 13 familjedaghem samt en specialförskola för funktionshindrade barn från hela Göteborg. Dessutom finns en öppen förskola i samarbete med Family Learning Center som har besök av cirka 40 barn och föräldrar varje dag. Förutom de kommunala förskolorna finns även sex enskilda förskolor.

I stadsdelen finns nio skolor med ca 2 150 elever. Kommunala skolorna är Brudbergsskolan, Skälltorpsskolan med Svenska balettskolan, Backaskolan, Brunnsboskolan med musikklasser och idrottsklasser samt Skogomeskolan. Backatorpskolan, Fenestra S:t Jörgen, Grenkvist och Brandströmska skolan Backa är friskolor.

Individ- och familjeomsorg

Individ- och familjeomsorgen arbetar förebyggande och behandlande med familjer, barn och ungdomar som far illa eller har problem med till exempel droger och kriminalitet. Individ- och familjeomsorgen omfattar försörjningsstöd, psykosocialt bistånd samt insatser för barn, unga och missbrukare. Individ- och familjeomsorgen svarar också för att samverkan sker mellan myndigheter och verksamheter för att skapa goda uppväxtvillkor i stadsdelen.

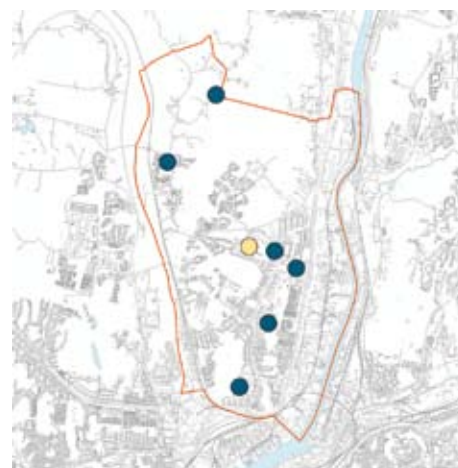
Äldreomsorg

Äldreomsorgen ger service och omsorg så att människor kan bo kvar i sitt eget hem även när de blir gamla. Genom två träffpunkter och med anhörigstöd samt insatser och hjälp i hemmet genom hemtjänsten och hemsjukvården möjliggörs detta.

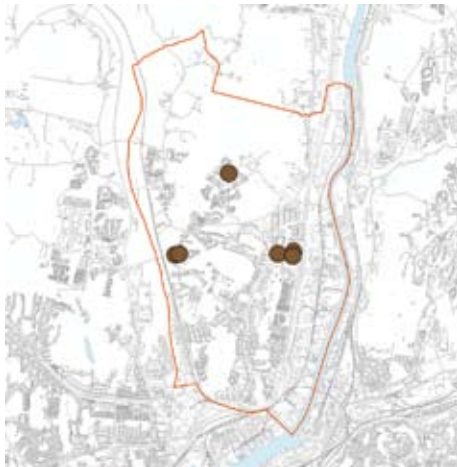
För dem som behöver så mycket omvårdnad att behov inte kan tillgodoses av hemtjänst, hemsjukvården och övrigt stöd finns det ett antal äldreboende och



Kommunala (röda/mörka) och enskilda förskolor i SDN Backa



Kommunala (blå/mörka) och enskilda skolor i SDN Backa



Lokaler för äldreomsorg i SDN Backa

gruppboende i stadsdelsområdet. I närheten av Selma Lagerlöfs Torg finns Backadalens, Bäckeboles och Backahus äldreboende. I Sankt Jörgens Park finns äldreboende och gruppboende, som drivs i privat regi. Skogsglantan i Backatorp är ett gruppboende för dementa personer.

Funktionshindrade

För personer med funktionshinder pågår en fortsatt utbyggnad av bostäder med särskild service och utveckling av daglig verksamhet och sysselsättning. Stadsdelens inriktning är att personer med funktionshinder ska ges möjlighet att bo och verka bland alla andra och få det stöd som behövs för detta.

Hälsovård

Backa har god tillgång till läkare och medicinsk rådgivning. Här finns mödravårds- och barnavårdscentral liksom läkarmottagningar. Vid Selma Lagerlöfs Torg ligger folktandvården ”Selmakliniken”. I skolorna sköts hälsokontrollen av skolhälsovården med särskilt utbildade skolsköterskor och skolläkare.

Miljö- och folkhälsoarbete, trygghetsfrågor

Stadsdelsförvaltningen bedriver miljö- och folkhälsoarbete bland annat genom samverkan med andra organisationer. Genom cirka 50 miljöombud bedrivs ett målinriktat miljöarbete enligt kommunstyrelsens riktlinjer.

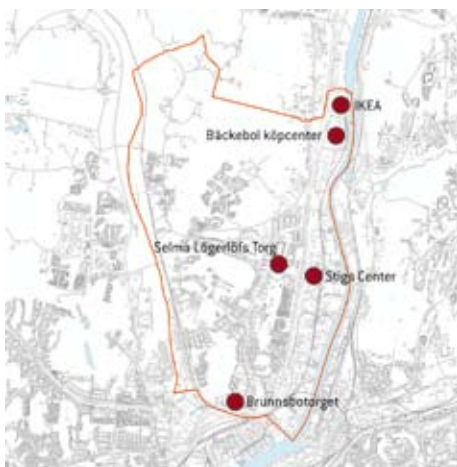
I stadsdelen bedrivs lokalt utvecklingsarbete och ett gemensamt ungdomsarbete. Via dessa organisationer och folkhälsoarbetet finns det trygghetsbil, trygghetsvandringar och folkhälsoråd, som är viktiga inslag i arbetet med att motverka kriminalitet och utanförskap i stadsdelen.

KOMMERSIELL SERVICE

Torg

De två torgen Selma Lagerlöfs Torg och Brunnsbotorget saknar idag tydlig identitet. I samarbete med bostadsföreningar och näringsidkare sker förbättringar och upprustning. Här finns dagligvarubutiker och fiskförsäljning som drar kunder från hela Göteborg. Vid Selma Lagerlöfs Torg finns service i form av Svensk kassaservice, paketutlämning, bank, systembolag, apotek, vårdcentral och folktandvård.

I Bäckebolesområdet finns ett stort antal affärer. Området har haft en stark utveckling de senaste åren och blivit ett regionalt köpcenter. Norr om Bäckeboles köpcenter finns IKEA. Även Stigs Center ligger i stadsdelsområdet, öster om motorvägen.



Torg i SDN Backa

UTVECKLINGSTENDENSER OCH BEHOV

Befolkning

Befolkningsstrukturen förändras långsamt och andelen äldre kommer att öka.

Stadsdelsförvaltningen arbetar med trygghetsfrågor genom bred samverkan med andra myndigheter och organisationer, där fastighetsägare och föreningsliv har en viktig del.

Fritid

Det råder brist på sporthallar i stadsdelen.

Kommunal service

Det finns behov av nya förskolor, särskilt i området kring Skälltorp. Antalet nyfödda barn har ökat under 2005 och 2006, vilket kan innebära behov av fler förskoleplatser på sikt.

Det är stor inflyttning av barnfamiljer till stadsdelsområdet, vilket på sikt kan få betydelse för behov av plats i grundskolan. För närvarande beräknas den nuvarande kapaciteten för skolan vara tillräcklig.

Andelen äldre ökar och behov av bostäder anpassade efter äldre och personer med särskilda behov kommer därför att bli större. Intresse finns av att samarbeta med fastighetsägare i arbetet att anpassa lägenheterna till dessa gruppers behov.

En dagvårdsenhet för dementa samt ett anhörigcentrum planeras starta i Brunnsbo.

Kommersiell service

IKEA:s etablering i området öster om E6 har gjort att det finns ett stort tryck från handelsföretag som vill etablera sig i närheten. Det finns stor efterfrågan att etablera volymhandel inom hela området öster om E6. Det är därför viktigt att avgöra var ny volymhandel kan etableras och i hur stor omfattning.

Två av tre köpcentra i stadsdelen, Selma Lagerlöfs Torg och Bäckebols köpcentrum, är under expansion. Det pågår diskussioner mellan Selma Lagerlöfs Torgs olika intressenter (affärsidkare, fastighetsägare och stadsdelstjänstemän) i syfte att förbättra och utveckla torget, både servicemässigt och estetiskt.

VILL NI LÄSA MER?

- En utförligare beskrivning av Stadsdelsnämnden och stadsdelsförvaltningen finns på www.backa.goteborg.se/.



Selma Lagerlöfs Torg



Brunnsbotorget



Folkets Hus

NÄRINGSLIVET I BACKA

- Det finns stora logistikföretag öster om E6
- Lillhagsparken - ett stort institutionsområde söder om Skogome
- Handel och kommunikation/logistik är de dominerande näringsgrenarna
- Backa har större inpendling än utpendling
- Det finns stort tryck på att etablera volymhandel öster om E6

Det finns många småindustrier och arbetsplatser inom stadsdelen, främst öster om E6. I den södra och mittersta delen av området öster om E6 finns det stora logistikföretag men även en del företag som sysslar med tillverkning. Bäckebo köpcenter och IKEA Bäckebo gör att den norra delen av området till största delen är inriktad mot handel.

Det förekommer satsningar på utökad handel i industriområdena längs med Export- och Importgatan, vilket skapar nya arbetstillfällen men även medför en del trafikförbättringsåtgärder.

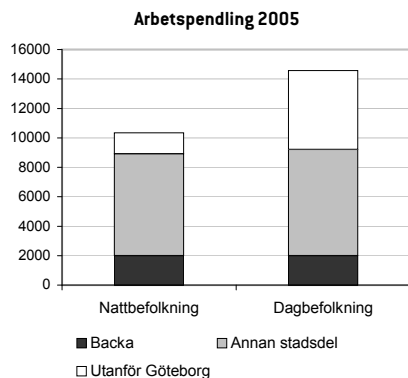
Längs Lillhagsvägen finns det ett mindre industriområde med en del småindustrier (Aröds industriområde). I de södra delarna av Skogome ligger institutionsområdet Lillhagsparken.

Den helt klart dominerande näringsgrenen i Backa är handel och kommunikation/logistik (runt 39 procent). Många arbetar även inom branscherna tillverkning och vård/omsorg. Jämfört med snittet i Göteborg är det få som arbetar med personliga och kulturella tjänster samt finansiell verksamhet och företagstjänster.

Backa har en större inpendling än utpendling dvs. det är fler människor som åker till Backa för att arbeta än som åker från stadsdelen till arbetsplatser i övriga Göteborg. Totalt arbetar över 14 500 personer inom stadsdelen. Antalet förvärvsarbetande backabor är drygt 10 300.

IKEA, Schenker, Dagab och Green Cargo är företag som är bedriver verksamhet inom stadsdelen.

Inom stadsdelen finns det två aktiva företagarföreningar, Backa Ringön och Bäckebo Tagene Orrekulla (BTO). Dessutom finns det köpmannaföreningar vid Selma Lagerlöfs Torg och Brunnsbotorget.



Nattbefolkning: Stapeln visar antalet förvärvsarbetande boende i stadsdelen. De olika färgerna visar var dessa arbetar.

Dagbefolkning: Stapeln visar antalet personer som har sin arbetsplats i stadsdelen. De olika färgerna visar var dessa bor.

Källa: SCB 2005

UTVECKLINGSTENDENSER OCH BEHOV

Området öster om E6 ligger mycket strategiskt för verksamheter med mycket transporter. Samtidigt finns det ett stort tryck från handelsföretag att etablera sig i området. Det medför att det finns en olöst konflikt mellan handel och logistik i området. En handelsutredning pågår för att belysa var det är lämpligt att etablera ny volymhandel och i hur stor omfattning. I en förstudie till handelsutredningen rekommenderar handelsutredarna att ny volymhandel etableras i anknytning till befintlig, dvs. Bäckebo köpcenter. Denna slutsats kan komma att ändras när handelsutredningen är färdig.



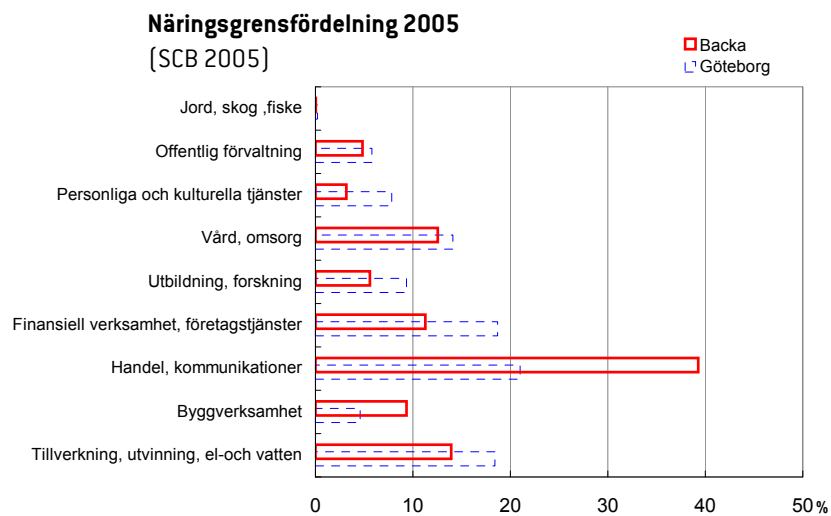
Öster om E6 finns många logistikföretag



Aröds industriområde

VILL NI LÄSA MER?

- Mer om näringslivet finns på www.businessregion.se/.



DEN FYSISKA MILJÖN I BACKA

- Kvillebäcken är på väg att utvecklas
- Bostäderna är i huvudsak avskilda från arbetsplatserna
- S:t Jörgen har blivit en blandstad, Lillhagsparken har potential att bli
- En ny tunnel för fordonstrafik planeras
- Litteraturgatan är en barriär
- Det finns ett reserverat område för spårväg längs Litteraturgatan
- Nya bostäder planeras vid Stora och Lilla Arödsgatan

HISTORIK

Backa har egen lång tradition och historisk förankring. Stadsdelen kallades förr Göteborgs trädgård. Backa socken hittar man första gången omtalad 1388 i en förteckning över Oslobiskopens jordegendomar. Skaar, Thingstad och Leiriho nämns. Nu finns bara rester av det gamla bondesamhället bevarade som t ex Backa Västergård, som ingått i Backa by. Lerje radby i norra Backa bestod en gång av 25 gårdar. Av dessa har Lerje Albogårds mangårdsbyggnad restaurerats av medlemmarna i Backa Hembygdsförening. Utefter Skälltorpsvägen och Tagenevägen ligger ännu några byggnader kvar som Trulsegårdarna, Bäckebo Gård och Östergården. Dessutom finns gården Stora postegård kvar ovanför Tingstadstunnelns mynning.

Större delen av Hisingen hörde runt 1400 till Danmark-Norge. Bohuslän, inklusive Backa och halva Hisingen, var dansk-norskt fram till freden i Roskilde 1658 då det slutligen blev svenskt.

Inom industriområdet utefter Göta älv ligger Backas enda minnesmärke från de dansksvenska krigerna på 1600-talet, Fredrikshamnns skans. Det är en skans som anlades 1643-45. Den består av vallgravar och vallar, som hör till en skans, som byggts av trä. Skansen, som har formen av en stjärna, är inte så känd av Backaborna. Det finns inga tydliga markeringar av skansens läge. Man kan bara se jordvallar och en låg gravsänka, som vittnar om de bastionslika utbuktningarna mot landsidan. Med hjälp av EU-pengar, projekt URBAN 2, har man återskapat en mindre byggnad från 1600-talet.

Från att ha varit en stadsdel med mycket bondgårdar och ett fåtal villaområden, ändrades Backa från 1948 fram till mitten av 1970-talet till en stadsdel med relativt tät bebyggelse.

KULTURLANDSKAPET

Bäckebo Gård är registrerad som byggnadsminne och nämns i bevarandeprogrammet för Göteborg. Där ingår även f.d. lantgården Lärje Östergård som tillsammans med Bäckebo Gård utgör en relativt välbevarad del av Lärje by.

I bevarandeprogrammet finns även två bostadsområden av senare datum. Radhusen sydost om Brunnsbotorget från 1960-talet är ett enhetligt tätt bebyggt område med karaktäristiska branta tak, ovanligt väl utformade detaljer och fint avstämd färgsättning. Väster om Brunnsbotorget intill ett grönområde finns en bebyggelse som består av tegelhus i fyra våningar. Detta är enkla men välstuderade byggnader.

der som i kombination med planteringar ger en fin bostadsmiljö. Bebyggelsen är mycket enhetlig. I Backa finns också exempel på omsorgsfullt utformade flerbostadshus från 1960-talet.

När Göteborg skulle bygga nytt mentalsjukhus köpte man in Hökälla säteri i Säve kommun i Backa socken. Idag finns bara en byggnad kvar av den ursprungliga Hökälla gård och det är en timrad förrådsbyggnad, ett magasin. Källan, som givit namn till gården, finns fortfarande kvar.

S:t Jörgen utgör en kulturhistorisk värdefull miljö som speglar vårdinrättningens utveckling under omkring 100 år trots att många byggnader har rivits.

NATURLANDSKAPET

Stora delar av stadsdelen har en landskapskaraktär av hållmarksskog. Områdena runt Kvillebäcken och Göta älv har karaktären älvdal.

Backa erbjuder rik tillgång till fin natur för t ex promenader. Terrängen är oftast starkt kuperad vilket innebär att promenerande med barnvagnar eller rörelsehandikappade har svårt att utnyttja naturområdena.

I området strax norr om Backavallen och Eriksslundsskolan finns en motions slinga i vacker terräng.



Göteborg Stads landskapskaraktärer - snittbilder



Landskapskaraktärer i Göteborg - bilder framtagna av Park- och naturförvaltningen



Hökälla Gård - ett iordningsställt våtmarksområde

Vid före detta S:t Jörgens sjukhus finns en värdefull park med flera grova träd av ek och bok. I höjdområdet norr om parken vidtar en ädellövskog med medelgrov ek och partier med medelgrov bokskog. Beståndet är upptaget i ädellövskogsinventeringen. Inventeringen redovisar även viktiga mindre områden i Sydöstra Brunnsbo, Lillhagsparken, öster om Skogome fångvårdsanstalt och sydostsluttningen vid Norgården nordväst om Skogome.

Göta älv rinner i ytterkanten av stadsdelen, men då stränderna är svårtillgängliga, oftast stängda av industrier och dylikt, kan de inte utnyttjas av Backaborna. Dessutom upplevs älven som en gräns/barriär gentemot flera angränsande stadsdelar. Med hjälp av pengar från URBAN 2- projektet har man emellertid påbörjat röjning för att förbättra tillgängligheten till älven. Inom stadsdelen Backa finns det dels flera bäckar som är av intresse att använda för ett lokalt omhändertagande av dagvatten.

Kvillebäcken är ett av Backas vattendrag och intressant för flera stadsdelar. Kvillebäcken har förutsättningar att utvecklas till en stadspark, och det är viktigt att fortsätta det påbörjade arbetet att öka vattentillströmningen till bäcken, bredda grönområdena längs bäcken samt vårda och utöka befintliga planteringar. Hökälla Gård är ett iordningställt landskap med två våtmarker och ett öppet beteslandskap som är genomkorsat av gångvägar.



Kvillebäcken vid Hökälla Gård



*Storskalig bebyggelse - foto och ortofoto
Brunnsbo*



*Småskalig bebyggelse - foto och ortofoto
Kvillängen*



*Verksamheter - foto och ortofoto
Exportgatan*



S:t Jörgen - ett gammalt institutionsområde som har kompletterats med nya bostäder



De stora vita sjukhusbyggnaderna i Lillhagsparken syns från stora delar av Kvillebäckens dalgång

Idéer finns på att förbättra och lyfta fram Skälltorpsbäcken. Detta skulle dels ge ett lokalt omhändertagande av dagvatten och dels skulle området tillföras en kvalitet. Bäckebolesbäckens vattenfall vid Fredenslundsvägen borde göras tillgängligt genom en stig från Albogården och infarten till Fridhems kyrkogård. Man når då också de gamla utmarkerna norr om Fridhems kyrkogård.

Stadsdelen har gott om vatten som kan lyftas fram i stadsbilden och bli en tillgång. En idé kan vara att skapa en liten småbåtshamn vid älven med fina tillfällen till sportfiske. Älven är nu så ren att det finns gott om fisk i den. Dessutom finns en idé om en färjeförbindelse mellan Bäckeboles köpcentrum, Fredrikshamns skans och centrala Göteborg.

STADSMILJÖ OCH STADSBILD

Området mellan E6 och Göta älv innehåller bara storskaliga verksamheter, vilket innebär en miljö med stora byggnader och stora asfaltsytor.

Områdena runt Selma Lagerlöfs Torg och vid Brunnsbo utgörs av storskalig bostadsbebyggelse i varierande höjd. De högsta byggnaderna med 8-9 våningar finns i Blå Staden och i Brunnsbo. Blå Staden är ett bostadsområde i norra Backa där mer eller mindre samtliga byggnader har blå fasader.

Småskalig bebyggelse finns utefter Lillhagsvägen, Bällskärsvägen och västra delen av Skällstorpsvägen.

S:t Jörgen är ett område som tidigare varit ett rent institutionsområde, som nu har kompletterats med bostäder och nya verksamheter.

Skogome är dels uppdelat i två institutionsområden (Lillhagsparken och Skogome fångvårdsanstalt) samt ett småskaligt bostadsområde med bebyggelse i olika former. I Lillhagsparken finns det en del mycket höga byggnader. De två stora vita sjukhusbyggnaderna, som är i åtta våningar, syns från stora delar av Kvillebäckens dalgång.

Området mellan Skogome fram till Albatross Golfbana har karaktär av landsbygd. Golfbanan och Fridhems kyrkogård, som ligger i Backatorp, ger stadsdelen även storslagna gröna rum.

BEBYGGELSE

Statistiskt sett är Backa en blandstadsdel, men verksamheterna och bostäderna är i stort sett helt avskilda från varandra då de ligger på var sin sida av E6.

I Backa finns både höga och låga hus, med såväl stora som små lägenheter. Här finns också en blandning av boende, verksamheter och landsbygd.



Illustration av befintlig stadsmiljö

Bostäder

I området finns omkring 11 450 lägenheter, varav $\frac{3}{4}$ i flerfamiljshus. I stadsdelsområdet är andelen bostadsrätter högre än andelen hyresrätter.

Husen är byggda under olika tidsepoker. Merparten av husen byggdes under åren 1961-1970. De flesta husen saknar tyvärr hissar, vilket ger en låg andel tillgängliga lägenheter för rörelsehindrade.

Flerbostadshusen vid Brunnsbo, byggdes under 60-talet och innehåller hyresrätter. Backa Röd, som byggdes i slutet av 60-talet och i början på 70-talet, är ett annat bostadsområde med hyresrätter. Blå Staden byggdes på 1970-talet och innehåller bostadsrätter. Stadsdelen har också många småhusområden som Åketorp, Skälltorp och Backatorp.

I St Jörgens park har nya bostadsområden växt fram i och kring det tidigare sjukhusområdet. I Backa Röd har höghus byggts om till studentbostäder. Dessutom satsar fastighetsbolaget Poseidon 100 miljoner kronor i ombyggnad av hela Backa Rödområdet.

I norra delen av stadsdelsområdet finns det ett förslag på en ny tvärförbindelse mellan Säve depå och E6 med utfart vid Tagene. Runt omkring den föreslagna tvärförbindelsen finns det planer på att komplettera den befintliga bebyggelsen med såväl bostäder som nya verksamhetsområden. Vid entrépunkterna vid Skogome och tvärförbindelsens anslutning till E6 kan det bli aktuellt med höga hus. Ny bostadsbebyggelse planeras vid Stora och Lilla Arödsgatan (ca 160 bostäder).

I St Jörgen finns olika typer av bostadsbebyggelse



Blå Staden - ett storskaligt bostadsområde med blå fasader

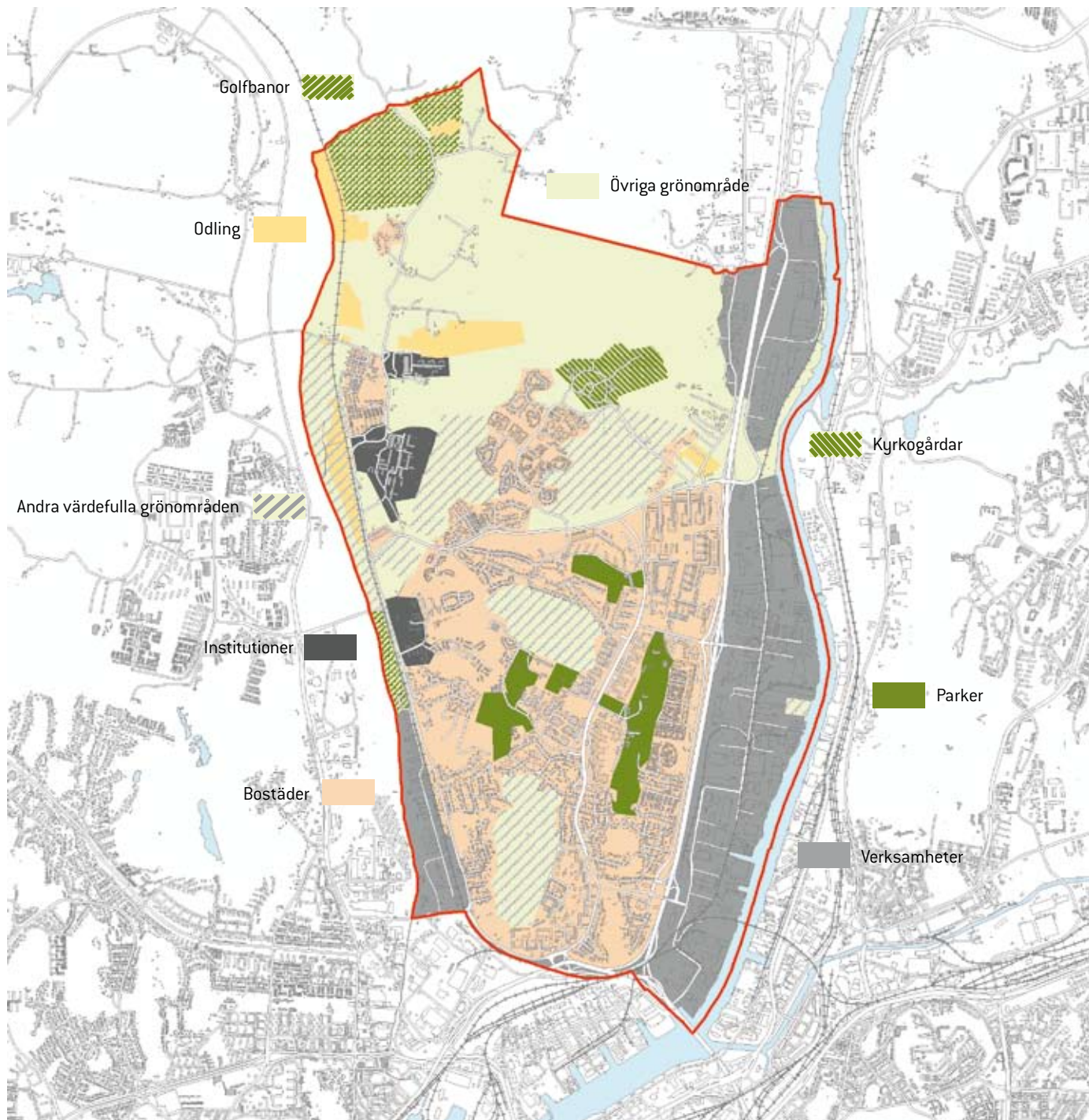


Illustration av befintlig markanvändning



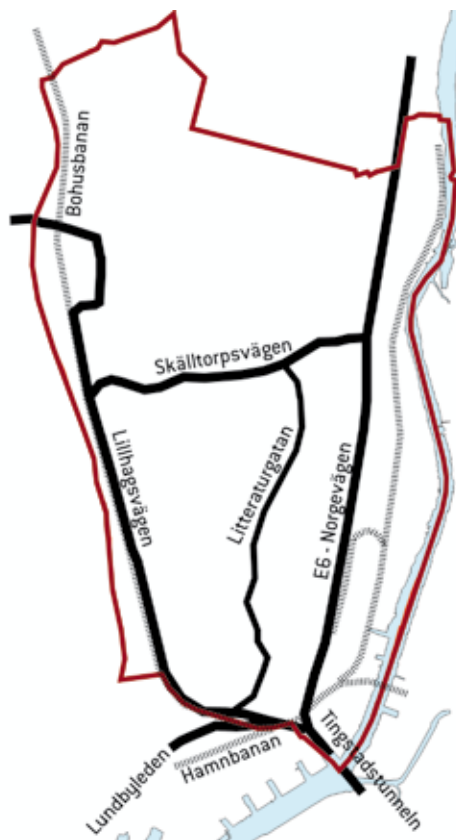
Lillhagsparken - ett område som har potential att utvecklas till blandstad

Verksamheter

Öster om E6 utefter älvstranden ligger ett stort verksamhetsområde, där det huvudsakligen finns industrilokaler och logistikbyggnader i den södra och mittersta delen samt område för handel i den norra delen.

Utefter Lillhagsvägen vid Aröd ligger ett verksamhetsområde med små industrier.

S:t Jörgen och Lillhagsparken är två områden som tidigare varit rena institutionsområden, som har kompletterats eller som det finns möjlighet att komplettera med bostäder och nya verksamheter.



Övergripande vägnät och järnvägsspår i SDN Backa

TRAFIK

Biltrafik

Genom Backa går E6. Motorvägen utgör en stor barriär och avskiljer verksamhetsområdet utefter älvstranden från övriga stadsdelen. Övriga större gator inom stadsdelen är Litteraturgatan, Lillhagsvägen och Skälltorpsvägen.

E6 är tidvis mycket hårt belastad. Tingstadstunneln har för liten kapacitet för den dagliga trafikströmmen, vilket leder till köbildning vid maximal belastning. Trafiksituationen är också ansträngd på gatorna i industriområdena, särskilt vid Import- och Exportgatan samt anslutande vägar till Salsmästaregatan vid Tingstadsmotet. I takt med att området expanderar i fråga om affärer och nya industrier kommer också trafiken att öka i området. För att förbättra trafiksituationen i området finns det förslag på att bygga om korsningarna Importgatan – Exportgatan respektive Salsmästaregatan – Exportgatan till rondeller.

I norra delen av området finns det ett förslag på en ny tvärförbindelse mellan Säve depå och E6 med utfart vid Tagene. När tvärleden kommer att byggas ut är oklart. Det hänger troligtvis mycket på om och när entrén till Göteborg City Airport vänds åt öster.

Litteraturgatan

Litteraturgatan skär genom stadsdelen och skapar en barriär. Orsaken till att gatan upplevs som en barriär är att den till stor del är reglerad till 70 km/tim, har två kör-



Litteraturgatan - en barriär som skär genom stadsdelen. Här finns ett reserverat område för spårväg



Marieforsförbindelsen - ny älvförbindelse planeras

fält i vardera riktningen och att det inte finns möjligheter för gående och cyklister att passera gatan i plan. Flera av korsningarna är olycksbelastade. Dessutom ökar trafiken på gatan på grund av överbelastningen på E6.

Älvförbindelse

Vägverket har gjort en förstudie kring hur en ny älvförbindelse uppströms Tingstadstunneln kan utformas och utarbetat ett förslag om en ny tunnelförbindelse under älven mellan Mariefors och Tingstad. Det är dock oklart när tunneln kan stå klar eftersom finansieringen av tunneln inte är löst.

Kollektivtrafik

Området trafikeras med bussar. I Backa är förbindelserna bra med Göteborgs centrala delar. I de mer glest befolkade områdena är kollektivtrafiken dåligt utbyggd.

Ett reserverat område för en spårväg finns utefter Litteraturgatan, men några aktuella planer på att bygga ut detta finns inte. I ett inledningsskede kommer stombussar att köras i väntan på att beslut om att bygga ut spårvagn tas.

Vid Körkarlens gata finns en bussterminal och en pendelparkering.

Järnväg

Hamnbanan, som försörjer Älvstranden och ytterhamnarna med järnvägstransporter, är av central betydelse för Göteborg som hamnstad och för Sverige.

Transporter med farligt gods passerar på hamnbanan. Dessa transporter går främst från hamnar och raffinaderier i väster och är av nationell betydelse. Det är angeläget att denna förbindelse kan utvecklas på bästa sätt. I en förstudie för hamnbanan gjord av Banverket presenteras olika alternativ och där stadsdelsområdet påverkas av två alternativ; ett tunnelalternativ under Aröd och Brunnsbo

och ett ytlägesalternativ runt nuvarande sträckning. En utbyggnad av hamnbanan kommer att få konsekvenser för Backa genom ökad järnvägstrafik och bättre förutsättningar för att separera gods- och persontrafik.

I västra delen av stadsdelsområdet går Bohusbanan. Idag stannar inte tåget på något ställe i Backa stadsdelsområde, vilket många boende och politiker i stadsdelen ser som en brist. Det finns för närvarande inga planer på att utnyttja Bohusbanan för kollektivtrafik för boende i Backa stadsdelsområde.

Cykeltrafik

Det finns gott om cykelbanor i stadsdelen bland annat utefter Lillhagsvägen och Skälltorpsvägen. Koppling till den östra älvstranden finns via en cykelväg vid Marieholmsbron. För att gör stränderna längs den västra sidan av Göta älv attraktiva och mera tillgängliga för allmänheten finns det ett behov att anlägga en promenad- och cykelväg utefter hela älvstranden.

Båttrafik

Den östra delen av stadsdelsområdet avgränsas av Göta älv, som är huvudfarled för Vänertrafiken. Under ett år passerar cirka 3 000 fraktfartyg på älven. Älven används även av charter- och fritidsbåtar, speciellt sommartid. Över hälften av alla rörelser alstras av fritidsbåtar. Nyttotrafiken står för 20 % av de årliga rörelserna i älven.

UTVECKLINGSTENDENSER OCH BEHOV

Stadsbild och stadsmiljö

Miljön kring älven och stadsdelens kopplingar till Backaplan behöver ses över och ges en mer inbjudande karaktär. Även stadsmiljön längs delar av Litteraturgatan och delar av verksamhetsområdet öster om E6 bör studeras.

Bebyggelse

Eftersom arbetsplatser i stadsdelen i stort sett ligger helt avskilda från huvuddelen av bostäderna finns det ett behov av att etablera fler icke miljöstörande verksamheter inom bostadsdelarna för att få en mer blandad stadsdel.

Längs Lillhagsvägen finns goda möjligheter att utveckla en blandstad av mellanstadskaraktär. I S:t Jörgen har en sådan utveckling inletts. Lillhagsparken är idag ett rent institutionsområde som skulle kunna utvecklas på samma sätt som S:t Jörgen, dvs. att området kompletteras med nya bostäder.

Det finns risk att det i Lillhagsparken kommer att stå en hel del tomma verk-



I Lillhagsparken finns institutionsbyggnader i olika storlekar



Stort inslag av gröna trädgårdar finns inom området

samhetslokaler då den rättspsykiatriska avdelningen som finns där flyttar. En del nya verksamheter kommer säkerligen att flytta in, men det behövs en mer samlad planering för områdets framtida användning med avseende på boende och verksamheter.

Om en ny tvärled byggs mellan Säve depå och E6 kan det öppna upp möjligheter att utveckla nya områden för verksamheter och bostäder även söder om den tänkta leden.

Det finns stor efterfrågan att etablera volymhandel inom hela verksamhetsområdet öster om E6. Det är därför viktigt att avgöra var ny volymhandel kan etableras i hur stor omfattning. I en förstudie till handelsutredningen rekommenderar handelsutredarna att ny volymhandel etableras i anknytning till befintlig, dvs. Bäckebo köpcenter. Denna slutsats kan komma att ändras när handelsutredningen är färdig.

Trafik

I den pågående planeringen för Backaplan är ett av målen att området ska knytas bättre till angränsande stadsdelar, bland annat Brunnsbo, genom att gång-, cykel-, bil- och kollektivtrafikstråken ska förbättras.

Det finns behov av att förbättra vägförbindelserna mellan Litteraturgatan och S:t Jörgens Park med syftet att öka integrationen och tillgången till Selma Lagerlöfs Torg med dess utbud av service, förskolor och skolor.

Det finns idéer om en framtida lågbro över älven mellan Lärje och Bäckebo motet för lokaltrafik och kollektivtrafik.

VILL NI LÄSA MER?

- Aktuella stadsbyggnadsprojekt: www.stadsbyggnad.goteborg.se
- Aktuella trafikciffror: www.trafikkontoret.goteborg.se/statistik
- Cykelbanor: www.trafikkontoret.goteborg.se
- Kollektivtrafik i området: www.vasttrafik.se
- Framtidens kollektivtrafik: www.gr.to/regplanering
- Värdefull bebyggelse: Göteborg, Kulturhistoriskt värdefull bebyggelse – ett program för bevarande



Arbetsplatserna och bostäderna ligger på varsin sida E6

(20) BACKA

BESKRIVNING AV STADSDELEN

Det finns 21 stadsdelsvisa beskrivningar, en för varje stadsdel i Göteborg. De är en kunskapskälla om de olika stadsdelarna och fungerar även som en introduktion till stadsdelens liv och miljöer för alla som är intresserade. Beskrivningarna har tagits fram i samarbete mellan stadsbyggnadskontoret och stadsdelsförvaltningarna under 2006-2007.



Göteborgs Stad
Stadsbyggnadskontoret