

**Informace o Investiční společnosti České spořitelny, a.s.,  
dle ustanovení § 206 odst. 1 a 2 vyhlášky č. 123/2007 Sb.**

**Údaje ke dni: 30. 9. 2009**

**Datum uveřejnění: 10. 11. 2009**

**1. Údaje o investiční společnosti**

Údaje	
a) obchodní firma, právní forma, adresa sídla a identifikační číslo společnosti podle zápisu v obchodním rejstříku	<p><b>Obchodní firma:</b> Investiční společnost České spořitelny, a.s.</p> <p><b>Sídlo:</b> Praha 6, Dejvice, Evropská 2690/17, PSČ 160 00</p> <p><b>Identifikační číslo:</b> 447 96 188</p> <p><b>Právní forma:</b> Akciová společnost</p>
b) datum zápisu do obchodního rejstříku, včetně data zápisu poslední změny s uvedením účelu poslední změny	<p><b>Datum zápisu společnosti do obchodního rejstříku:</b> 27. prosince 1991</p> <p>Rozhodnutím jediného akcionáře investiční společnosti při výkonu působnosti valné hromady byly dne 18. 8. 2009 schváleny změny stanov společnosti, m.j. i rozšíření počtu členů představenstva a dozorčí rady společnosti.</p> <p>Rozhodnutím jediného akcionáře investiční společnosti při výkonu působnosti valné hromady byly dne 18. 8. 2008 zvoleni: Mgr. Martin Burda za člena představenstva a Ing. Daniel Heler, Ing. Jiří Huml a Ing. Jiří Škorvaga, CSc. za členy dozorčí rady, a to s účinností od 1. 9. 2009. Rozhodnutím jediného akcionáře investiční společnosti při výkonu působnosti valné hromady byl dne 27. 8. 2008 zvolen Ing. Martin Řezáč za člena představenstva s účinností od 1. 9. 2009. Představenstvo investiční společnosti pak dne 1. 9. 2009 zvolilo Mgr. Martina Burdu předsedou představenstva společnosti a Ing. Radka Urbana místopředsedou představenstva společnosti.</p> <p>Zápis v obchodním rejstříku o výše uvedených změnách ve složení představenstva a dozorčí rady společnosti byl proveden dne 14. 9. 2009.</p>
c) výše základního kapitálu zapsaného v obchodním rejstříku	70 000 000,- Kč
d) výše splaceného základního kapitálu	70 000 000,- Kč
e) druh, forma, podoba a počet emitovaných akcií s uvedením jejich jmenovité hodnoty	700 ks akcií na jméno, každá ve jmenovité hodnotě 100 000,- Kč
f) údaje o nabytí vlastních akcií a zatímních listů a jiných účastnických cenných papírů, s uvedením druhu, formy, podoby a počtu	x x x
g) údaje o zvýšení základního kapitálu, pokud základní kapitál byl zvýšen od posledního uveřejnění	x x x
h) organizační struktura společnosti s uvedením počtu organizačních jednotek a počtu zaměstnanců (přepočtený stav)	<p>Organizační struktura společnosti - viz příloha</p> <p style="text-align: right;">Přepočtený stav zaměstnanců: 22,29</p>

<p>i) údaje o členech představenstva a údaje o členech vrcholného vedení (tj. vedoucích zaměstnancích přímo podřízených členům představenstva):</p>	<p><u>Složení statutárního orgánu investiční společnosti (představenstva) zapsané v obchodním rejstříku k 30. 9. 2009:</u></p> <p>Mgr. Martin Burda, MBA (1971), předseda představenstva a generální ředitel Absolvent UK Praha, Matematicko-fyzikální fakulta (1995); University of Pittsburgh (Katz Executive MBA program). Odborná praxe 14 let.</p> <p>Ing. Radek Urban (1965), místopředseda představenstva a náměstek generálního ředitele Absolvent VŠE Praha, Fakulta obchodní (1987); Swiss Banking School (1999). Odborná praxe 18 let.</p> <p>Ing. Martin Řezáč, CFA (1974), člen představenstva a náměstek generálního ředitele Absolvent VŠE Praha, Fakulta mezinárodních vztahů (1998); CFA Institute, Charlottesville, USA. Odborná praxe 9 let.</p> <p><u>Další vedoucí osobou v investiční společnosti je:</u></p> <p>Ing. Štěpán Mikolášek, CFA (1977), náměstek generálního ředitele Absolvent VŠE Praha, Fakulta financí a účetnictví (2000); CFA Institute, Charlottesville, USA. Odborná praxe 8 let.</p>
<p>j) údaje o členech dozorčí rady:</p>	<p><u>Složení dozorčí rady investiční společnosti k 30. 9. 2009:</u></p> <p>Mag. Heinz Bednar, člen od 7. 7. 2003 a od 24. 11. 2008 předseda dozorčí rady Absolvent Univerzity ve Vídni, fakulty sociálních a hospodářských věd (1989). Odborná praxe 19 let.</p> <p>RNDr. Petr Bobysud, člen od 6. 6. 2008 a od 24. 11. 2008 místopředseda dozorčí rady Absolvent Univerzity Karlovy v Praze, fakulty matematicko-fyzikální (1990), MBA at CMC Graduate School of Business in partnership with DePaul University, Chicago (2006). Odborná praxe 14 let.</p> <p>Günther Mandl, člen od 4. 5. 2001 Absolvent Reálného gymnázia ve Vídni (1978), Spořitelni kvalifikace I. a II. stupně. Odborná praxe 26 let.</p> <p>Ing. Daniel Heler, člen od 1. 9. 2009 Absolvent Vysoké školy ekonomické v Praze, fakulty zahraničního obchodu. V průběhu dalších zaměstnání absolvoval stáže u J.P.Morgan, Goldman Sachs, S. Montagu, UBS, N. M. Rothschild, Shearson a Bayerische Hypobank.</p> <p>Ing. Jiří Huml, M.A., člen od 1. 9. 2009 Absolvent Vysoké školy zemědělské v Praze, fakulty provozně-ekonomické (1989), New York University, CEU (1992) Odborná praxe 19 let.</p> <p>Ing. Jiří Škorvaga, CSc., člen od 1. 9. 2009 Absolvent Vysoké školy chemicko-technologické v Praze a postgraduálního studia na Československé akademii věd. Odborná praxe 16 let.</p>
<p>Souhrnná výše úvěrů poskytnutých investiční společností členům dozorčí rady, členům představenstva a vrcholného vedení společnosti</p>	<p>x x x</p>
<p>Souhrnná výše záruk vydaných investiční společností za členy dozorčí rady, členy představenstva a členy vrcholného vedení společnosti</p>	<p>x x x</p>

## 2. Údaje o složení akcionářů investiční společnosti

Údaje	
a) o akcionářích, kteří jsou právnickými osobami (uveřejňuje se obchodní firma, právní forma, adresa sídla a výše podílu na hlasovacích právech v procentech)	Investiční společnost patří do konsolidačního celku společnosti Česká spořitelna, a.s., se sídlem Praha 4, Olbrachtova 1929/62, PSČ 140 00, IČ 45244782, zapsané v obchodním rejstříku vedeném Městským soudem v Praze, oddíl B, vložka 1171, která je její přímo ovládající osobou a jediným akcionářem od doby založení společnosti. Kvalifikovaná účast České spořitelny, a.s., na investiční společnosti je dána 100% podílem na základním kapitálu investiční společnosti a 100% podílem na hlasovacích právech.
b) o akcionářích, kteří jsou fyzickými osobami (uveřejňuje se jméno a příjmení a výše podílu na hlasovacích právech v procentech)	x x x

### 3. Údaje o struktuře konsolidačního celku, jehož je investiční společnost součástí

Údaje	
a) informace o osobách, které jsou ve vztahu k investiční společnosti ovládajícími osobami, jež zahrnuje:	
1. obchodní firmu, právní formu a adresu sídla takové osoby	viz info výše
2. přímý nebo nepřímý podíl na základním kapitálu investiční společnosti	
3. přímý nebo nepřímý podíl na hlasovacích právech investiční společnosti	
4. jiný způsob ovládní	
5. souhrnnou výši pohledávek investiční společnosti a souhrnnou výši závazků investiční společnosti vůči těmto osobám	viz info o finanční situaci
6. souhrnnou výši cenných papírů, které má investiční společnost v aktivech a které jsou emitovány těmito osobami, a souhrnnou výši závazků investiční společnosti z těchto cenných papírů	x x x
7. souhrnnou výši investiční společností vydaných záruk za těmito osobami a souhrnnou výši investiční společností přijatých záruk od takových osob	x x x
b) informace o osobách, které jsou ve vztahu k investiční společnosti ovládanými osobami, popřípadě v nichž je investiční společnost většinovým společníkem, jež zahrnuje:	x x x
1. obchodní firmu, právní formu a adresu sídla takové osoby	x x x
2. přímý nebo nepřímý podíl investiční společnosti na základním kapitálu v procentech	x x x
3. přímý nebo nepřímý podíl investiční společnosti na hlasovacích právech v procentech	x x x
4. jiný způsob ovládní	x x x
5. počet, jmenovitou hodnotu a pořizovací cenu akcií nebo výši a pořizovací cenu obchodního podílu nabytého v takové osobě a změny v průběhu účetního období	x x x
6. souhrnnou výši pohledávek investiční společnosti a souhrnnou výši závazků investiční společnosti vůči těmto osobám	x x x
7. souhrnnou výši cenných papírů, které má investiční společnost v aktivech a které jsou emitovány takovými osobami, a souhrnnou výši závazků investiční společnosti z těchto cenných papírů	x x x
8. souhrnnou výši investiční společností vydaných záruk za takové osoby a souhrnnou výši investiční společností přijatých záruk od takových osob	x x x
c) grafické znázornění konsolidačního celku, nad nímž Česká národní banka vykonává dohled na konsolidovaném základě, a jehož členem je investiční společnost, s vyznačením osob, které jsou zahrnuty do regulovaného konsolidačního celku	viz příloha

#### 4. Údaje o činnosti investiční společnosti

Údaje	
a) předmět podnikání (činnosti) zapsaný v obchodním rejstříku	<p><b>Předmět podnikání:</b></p> <ul style="list-style-type: none"> <li>- činnost podle § 14 zákona o kolektivním investování a činnost podle § 15 odst. 2 a 3 zákona o kolektivním investování ve vztahu k podílovému fondu</li> <li>- činnost podle § 15 odst. 1 zákona o kolektivním investování a činnost podle § 15 odst. 2 a 3 zákona o kolektivním investování ve vztahu k investičnímu fondu</li> <li>- činnost obhospodařování majetku zákazníka uvedená v § 15 odst. 3 zákona o kolektivním investování, a to ve vztahu k investičním nástrojům podle § 3 odst. 1 písm. a) - d) zákona č. 256/2004 Sb., o podnikání na kapitálovém trhu, ve znění pozdějších předpisů</li> </ul>
b) přehled činností skutečně vykonávaných	investiční společnost vykonává činnosti v souladu se zapsaným předmětem podnikání
c) přehled činností, jejichž vykonávání nebo poskytování bylo Českou národní bankou omezeno, nebo vyloučeno	x x x

#### 5. Údaje o finanční situaci investiční společnosti

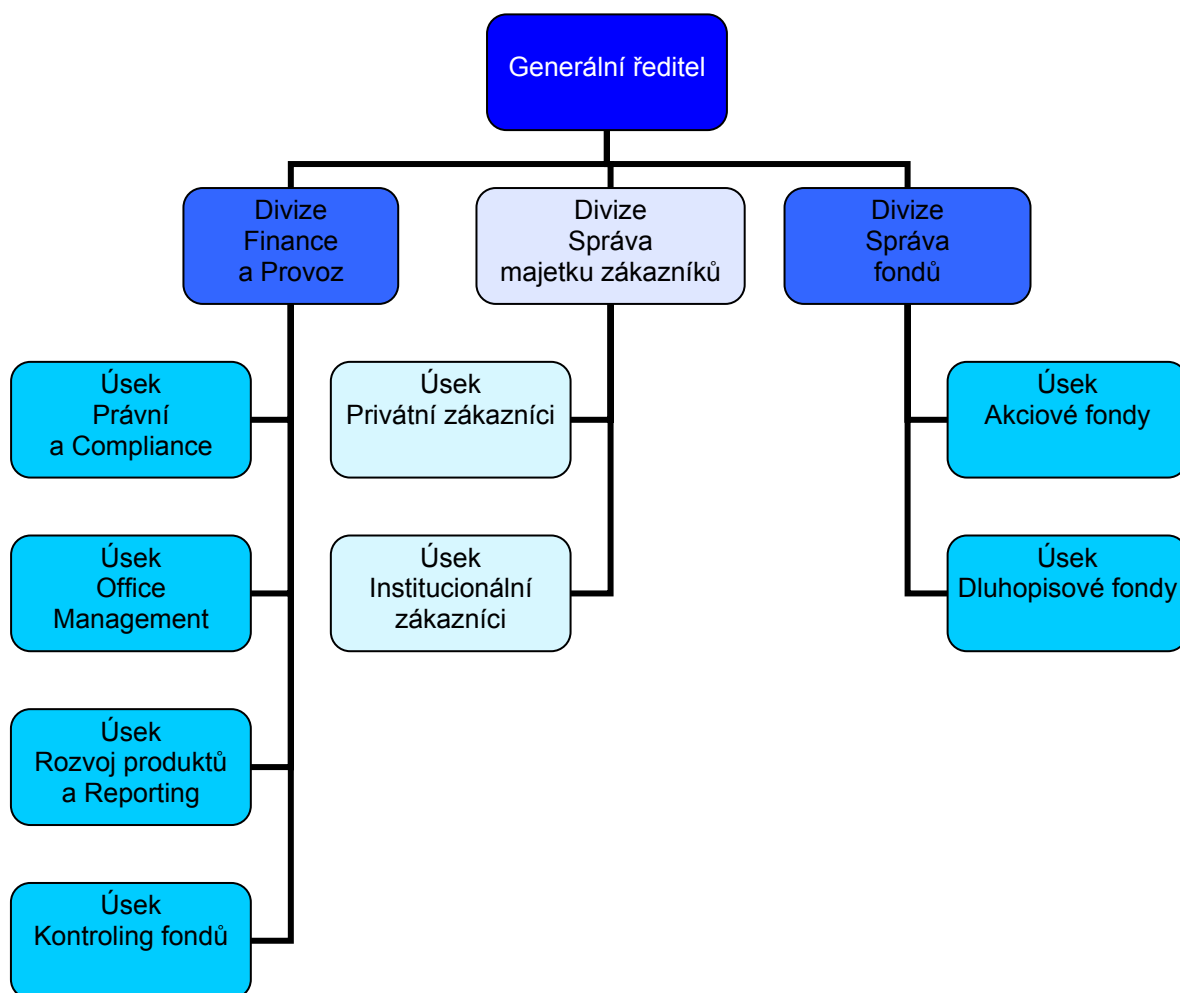
Údaje	
a) čtvrtletní rozvaha investiční společnosti	viz příloha
b) čtvrtletní výkaz zisku a ztráty investiční společnosti	viz příloha
c) poměrové ukazatele:	
1. ukazatel kapitálové přiměřenosti	56,15%
2. zadluženost I (celkový dluh bez majetku zákazníků/aktiva bez majetku zákazníků)	22,59%
3. zadluženost II (celkový dluh bez majetku zákazníků/vlastní kapitál)	29,18%
4. rentabilita průměrných aktiv (ROAA, aktiva bez majetku zákazníků)	30,31%
5. rentabilita průměrného původního kapitálu (ROAE)	55,70%
6. rentabilita tržeb (zisk po zdanění/výnosy z investičních služeb)	21,32%
7. správní náklady na jednoho zaměstnance	4 970

#### 6. Údaje o strategiích a postupech řízení rizik

Investiční společnost rozpoznává rizika spjatá s novými produkty, činnostmi a systémy. Zajišťuje, aby nové produkty, činnosti a systémy byly před zavedením prověřeny přiměřenými kontrolními a schvalovacími postupy v zájmu rozlišení jejich rizikovosti a zařazení do procesu řízení rizik, v souladu se zásadou významnosti. Investiční společnost stanovuje odpovědnosti, pravomoci a postupy při jejich zavádění. Investiční společnost ve své činnosti má zaveden systém soustavného řízení rizik. Řízení rizik v rámci společnosti zahrnuje zejména metody pro řízení tržních a úvěrových rizik, rizika koncentrace, rizika likvidity, operačních a ostatních rizik. Nástroji pro řízení těchto rizik jsou metodické postupy pro oceňování finančních nástrojů (zejm. finančních derivátů), soustavy limitů pro omezení jednotlivých druhů rizik, stanovení metod pro měření a sledování rizika a zásady pro vymezení povolených produktů, měn, zemí, regionů, trhů a smluvních stran.

Investiční společnost udržuje ke krytí rizik, kterým je, nebo může být vystavena, také přiměřený kapitál. Strategie a postupy pro řízení rizik a strategie a postupy pro udržování kapitálu ke krytí rizik jsou ucelené a propojené. Výkon řízení rizik je realizován prostřednictvím České spořitelny, a.s., úseku 6200 - Centrální řízení rizik, který zejména vytváří metodický rámec systému řízení rizik a provádí činnosti související s průběžným řízením rizik, zejména pak tržních, případně kreditních. Investiční společnost spolupracuje s Českou spořitelnou, a.s., rovněž při řízení operačních rizik jako součást konsolidačního celku.

## Organizační struktura společnosti



Právnícké osoby, v nichž má Česká spořitelna, a.s. přímý nebo nepřímý podíl na základním kapitálu nebo na hlasovacích právech ve výši 20 % a více a právnícké osoby zahrnuté do konsolidačního celku k 30.9.2009

Česká spořitelna, a.s.		Poznámky:	
		Finanční skupina ČS	
		regul. konsol. celek	
		podíl na základním kapitálu	
		(podíl na hlas. právech)	
		(u s.r.o. obch. podíl)	
<b>dceřiné společnosti - účasti s rozhodujícím vlivem</b>			
51,00%	<b>brokerjet České spořitelny, a.s.</b>		
(51,00%)	druh podniku: finanční instituce		
99,99%	<b>CS Investment Limited</b>	100,00%	<b>Genesis Private Equity Fund 'B' L.P.</b>
(100,00%)	druh podniku: finanční instituce	(100,00%)	druh podniku: finanční instituce
84,25%	<b>Czech TOP Venture Fund B.V.</b>	48,98%	<b>Finance New Europe B.V.</b>
(84,25%)	druh podniku: finanční instituce	(48,98%)	druh podniku: ostatní
75,00%	<b>Erste Corporate Finance, a.s.</b>	21,21%	<b>NewsTin a.s.</b>
(75%)	druh podniku: podnik pomoc. bank. služeb	(21,21%)	druh podniku: ostatní
100,00%	<b>Factoring České spořitelny, a.s.</b>		
(100,00%)	druh podniku: finanční instituce		
100,00%	<b>Informatika České spořitelny, a.s.</b>		
(100,00%)	druh podniku: podnik pomoc. bank. služeb		
100,00%	<b>Investiční společnost České spořitelny, a.s.</b>		
(100,00%)	druh podniku: finanční instituce		
100,00%	<b>Penzijní fond České spořitelny, a.s.</b>	40,00%	<b>Office Center Stodůlky DELTA a.s.</b>
(100,00%)	druh podniku: finanční instituce	(40,00%)	druh podniku: ostatní
100,00%	<b>CS Property Investment Limited</b>	40,00%	<b>Office Center Stodůlky GAMA a.s.</b>
(100,00%)	druh podniku: finanční instituce	(40,00%)	druh podniku: ostatní
100,00%	<b>GRANTIKA České spořitelny, a.s.</b>	66,00%	<b>Euro Dotácie, a.s.</b>
(100,00%)	druh podniku: podnik pomoc. bank. služeb	(66,00%)	druh podniku: podnik pomoc. bank. služeb
100,00%	<b>Realitní společnost České spořitelny, a.s.</b>		<b>CF Danube Leasing s.r.o.</b>
(100,00%)	druh podniku: podnik pomoc. bank. služeb		druh podniku: finanční instituce
100,00%	<b>REICO investiční společnost České spořitelny, a.s.</b>	100,00%	<b>Leasing České spořitelny, a.s.</b>
(100,00%)	druh podniku: finanční instituce	(100,00%)	druh podniku: finanční instituce
100,00%	<b>s Autoleasing, a.s.</b>	100,00%	<b>s Autoúvěr, a.s.</b>
(100,00%)	druh podniku: finanční instituce	(100,00%)	druh podniku: finanční instituce
95,00%	<b>Stavební spořitelna České spořitelny, a.s.</b>	100,00%	<b>CPDP Logistics Park Kladno I a.s.</b>
(95,00%)	druh podniku: banka	(100,00%)	druh podniku: ostatní
100,00%	<b>Partner České spořitelny, a.s.</b>	100,00%	<b>CPDP Logistics Park Kladno II a.s.</b>
(100,00%)	druh podniku: podnik pomoc. bank. služeb	(100,00%)	druh podniku: ostatní
<b>přidružené společnosti - účasti s podstatným vlivem</b>			
20,00%	<b>CBCB-Czech Banking Credit Bureau, a.s.</b>	100,00%	<b>Gallery MYŠÁK a.s.</b>
(20,00%)	druh podniku: podnik pomoc. bank. služeb	(100,00%)	druh podniku: ostatní
23,25%	<b>První certifikační autorita, a.s.</b>	100,00%	<b>TAVARESA a.s.</b>
(23,25%)	druh podniku: ostatní	(100,00%)	druh podniku: ostatní
20,00%	<b>CEE Property Development Portfolio B.V.</b>	100,00%	<b>CPDP Shopping Mall Kladno, a.s.</b>
(20,00%)	druh podniku: finanční instituce	(100,00%)	druh podniku: ostatní
40,00%	<b>s IT Solutions CZ, s.r.o.</b>	100,00%	<b>CPDP Prievozská a.s.</b>
(40,00%)	druh podniku: podnik pomoc. bank. služeb	(100,00%)	druh podniku: ostatní
23,50%	<b>s IT Solutions SK, spol. s r.o.</b>	100,00%	<b>CPDP Polygon s.r.o.</b>
(23,50%)	druh podniku: podnik pomoc. bank. služeb	(100,00%)	druh podniku: ostatní
		100,00%	<b>CPDP IT Centrum s.r.o.</b>
		(100,00%)	druh podniku: ostatní
		100,00%	<b>CPDP 2003 s.r.o.</b>
		(100,00%)	druh podniku: ostatní
		99,93%	<b>CPP Lux S'ar.l.</b>
		(99,93%)	druh podniku: ostatní
		100,00%	<b>CPDP Jungmannova s.r.o.</b>
		(100,00%)	druh podniku: ostatní
			<b>CP Praha, s.r.o.</b>
			druh podniku: ostatní