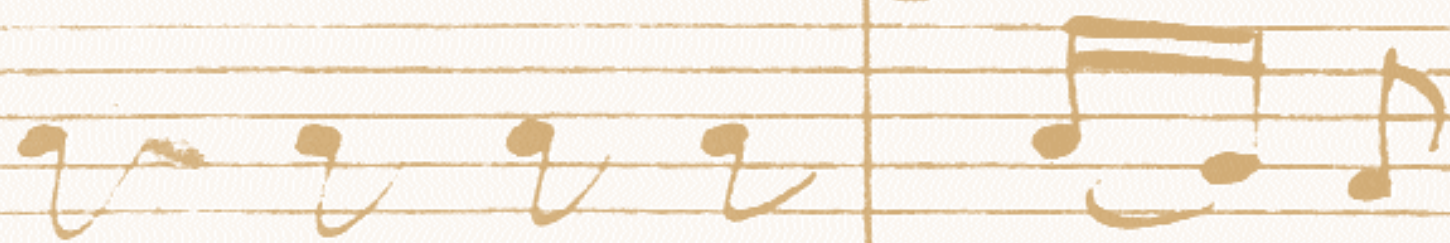




A-fan-gems!



so-rya va ti - rant



re-a!



Da li



car-va trane tempo d





MEMÒRIA

A tots els cantaires de la Federació de Cors de Clavé, que al llarg d'un segle i mig d'exemplar tasca, han fet possible una important obra cultural, social i d'amor al país, sempre fidel als ideals que va promulgar el Fundador del moviment.



COORDINACI
Federaci de Cors de ClavØ

REDACCI
Jaume Comellas i Colldeforns
i Federaci de Cors de ClavØ

FOTOGRAFIES
Fons documental Federaci de Cors de ClavØ

DISSENY GR FIC
Ramon Mart nez

FILMACI , IMPRESSI I ENQUADERNACI
Inatge i Producci Editorial
Ajuntament de Barcelona

Aquesta mem ria ha estat impresa el novembre de 2001.



7 PRESENTACIÓ

11 LA IDEA I LA SEVA CONCRECIÓ

12 ELS INICIS DEL PROJECTE

16 ELS OBJECTIUS GENERALS/IDEOLÒGICS

17 OBJECTIUS CONCRETS

18 LES EINES D'ACCIÓ I TREBALL

18 a. Reconeixement institucional

21 b. Revisió històrica de la figura i obra de Josep Anselm Clavé

24 c. Perpetuació de l'obra coral (CD monogràfic)

27 d. Replantejament de l'ideari coral claverià

28 e. Salvaguarda del patrimoni històric i documental de la Federació

29 f. Reflexió de la realitat coral catalana (I Congrés del Cant Coral Català)

40 g. Celebracions festives

47 h. Cloenda de l'Any Clavé i commemoració dels 150 anys de cant coral català

54 LES COMPLICITATS ACONSEGUIDES

54 Les societats corals

54 Les societats musicals (bandes de música)

55 Àmbit institucional

58 Àmbit Internacional

59 EL FUTUR

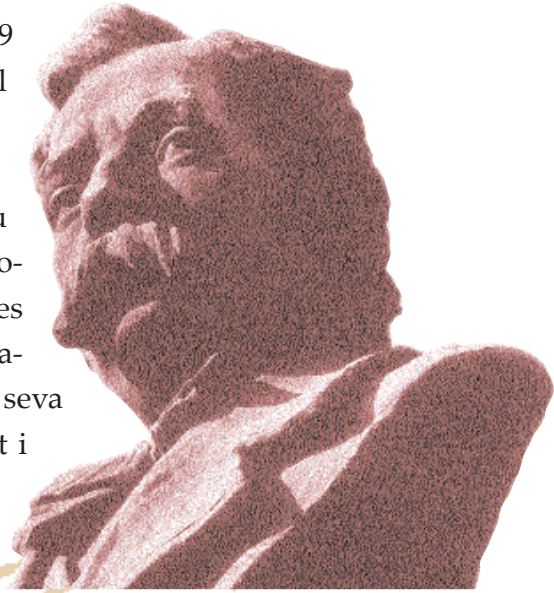


PRESENTACIÓ





Al llarg de tot l'any 1999 i fins ben entrat el 2000, la Federació de Cors de Clavé va viure una intensíssima activitat, amb motiu de celebrar, amb una enorme potència, la commemoració de tres aniversaris d'una gran significació, profundament implicats a la seva història: 175 anys del naixement i 125 de la mort del seu fundador (any 1999) i 150 de la creació pel mateix Clavé de la Societat Coral la Fraternitat, primera formació coral estable de la Península (any 2000).



Van ser uns mesos atapeïts d'una activitat objectivament frenètica i absolutament gratificant, al llarg dels quals es va congriar un intensíssim programa de manifestacions de diversa naturalesa, en bona part d'una considerable envergadura i complexitat organitzativa i d'una enorme transcendència.

El què es va titular de forma molt exacta Any Clavé –un any per altra part molt dilatat–, ha constituït una de les fites més remarcables de la història de la Federació i així mateix del cant coral català, en haver estat capaç d'aconseguir l'objectiu fonamental de vindicar i donar un nou impuls a la imatge, figura i obra de Josep Anselm Clavé. I al mateix temps aplegar tota la família coral catalana a redós del recordatori del seu primer segle i mig d'existència.

En situar-se davant la figura de Clavé hom va procurar atendre tots els aspectes de la seva riquíssima personalitat. Així, es va contemplar el fundador de la federació que porta el seu nom i del moviment coral català com a músic, com a apòstol social, com a polític, com a ideòleg i com a ciutadà d'una Barcelona i d'un país al qual, al llarg de la seva curta però intensíssima existència, va servir de forma abnegada, lúcida i profètica.

I això es va fer a través d'un aplec de manifestacions de característiques molt diverses a fi de poder abastar d'aquesta manera la riquíssima complexitat de la seva figura. A més, hom va abordar i tractar totes les celebracions claverianes d'aquest any excepcional amb el màxim rigor i serietat. L'Any Clavé, en aquest sentit, no ha estat una acumulació o un enfilall d'actes esparsos, de realització més o menys feliç, sinó el resultat



d'un plantejament fet a consciència, encaminat a aconseguir uns objectius determinats: fonamentalment, i tal com s'ha apuntat abans, reviure i recuperar la figura i el sentit més pregon de l'obra de Clavé.

I fer-ho des de la màxima serietat, des de l'adequació més precisa de cada acte, dotant cada esdeveniment d'aquells recursos que li garantisquin per una part la fidelitat més exacta als objectius previstos i per l'altra una projecció i un ressò a l'alçària de les circumstàncies.

Des de les manifestacions més aparentment insignificants a les de major complexitat i envergadura, tot ha vingut presidit per un afany del treball ben fet, per la dignitat en la seva materialització i per l'assoliment d'uns objectius prèviament establerts, en primer lloc, per la Federació de Cors de Clavé i posteriorment consensuats amb totes les instàncies que hi han pres part de forma activa i hi han donat un suport molt valuós. Des de les institucions catalanes contemplades en tots els estrats, fins a particulars passant per les altres federacions corals del país i internacionals, professionals, estudiosos, cantaires, directors, etcètera.

Tothom i tot ha ajudat a congriar un bloc de gran solidesa i enormement il·lusionat que ha fet possible que puguem contemplar la tasca duta a terme amb una digna satisfacció.

A la fi d'aquest període tan ric en manifestacions i en sentit, s'imposa un balanç des de la distància, ni que sigui breu, que ajuda a establir una panoràmica molt exacta de tot el molt que es va produir i n'ofereixi, per tant, una visió clara i ben articulada. D'aquesta manera hom tindrà oportunitat de valorar de manera objectiva, a la llum d'una visió racional i ordenada, tot aquest món de realitzacions que es van concentrar en aquells mesos excepcionals. A més hom podrà comprendre la justificació de les mateixes realitzacions, els objectius i l'essència del seu contingut i significació.

No es tracta, per tant, d'oferir una memòria acumulativa de fets i esdeveniments, sinó de situar el tot d'una sola i gran cosa, en la seva riquíssima complexitat i varietat de contingut, en el seu origen, en la seva causalitat i motivació, en els seus objectius pretesos i en els resultats finalment assolits.

Fets i valoració dels mateixos, objectius i resultats, caminaran d'aquesta manera junts al llarg d'un recorregut que hom ha pretès sigui ben estructurat i clar, a fi de que el seu seguiment resulti alhora eficaç i còmode.

Hom confia que després de la lectura d'aquest document s'aconsegueixi valorar l'excepcional transcendència d'uns esdeveniments que, amb molta seguretat, fitaran un abans i un després de la història de la Fe-

deració de Cors de Clavé i, per extensió, de tot el cant coral català.



LA IDEA

I LA SEVA

CONCRECI





ELS INICIS DEL PROJECTE

El mes de febrer del 1995 va tenir lloc la renovació de l'equip directiu de la Federació de Cors de Clavé, assumint-ne la presidència el senyor Ramon Escolà i Ramia. Com esdevé gairebé sempre en tot inici de camí d'un nou equip directiu, hom pretenia imposar una nova dinàmica d'actuació, que, seguint el pas endavant inexorable de la història de tot ens viu, permetés assolir nous reptes i noves maneres de revitalització de la institució. Es tractava per tant de trencar inèrcies, d'obrir les portes a noves iniciatives vivificadores i, en definitiva, de ser conseqüent amb la responsabilitat assumida.

És en aquest context que la immediatesa de les esmentades commemoracions es va presentar com un al·licient especialment atractiu pel que fa a l'objectiu bàsic esmentat. Es tractava d'una coincidència excepcionalment rica en possibilitats de tota índole, que es va creure oportú explotar de la millor manera possible.

Tanmateix és just assenyalar que l'avinentesa de la triple commemoració en què s'han basat les celebracions de l'Any Clavé, ja havia estat avançada per l'anterior equip dirigent, presidit per Xavier Falcó i Gres comptant amb l'assessorament de Jaume Carbonell i Goberna, doctor en Història i expert en l'obra de Josep Anselm Clavé.

D'aquí arrenca un estudi inicial en base al qual els nous dirigents de la Federació de Cors de Clavé es van posar en marxa de cara a preparar amb temps i amb el màxim de rigor possible un programa d'actuació que havia de concretar-se en els mesos que comprenen el que després va ser l'Any Clavé, bàsicament centrat, com és obvi, en l'any 1999.

Des del 1996, tres anys abans, per tant, els directius de la Federació van començar a reunir-se amb la finalitat de promoure una sèrie d'actes que menessin als objectius bàsics, així mateix citats.

Els esdeveniments que s'havien de commemorar immediatament, s'inserien, a més, en un moment en què tot el que es mou a redós del món claveria vivia un clar procés de recuperació, després d'haver superat avatars històrics de diversa índole, com correspon a tota obra humana. Des d'aquesta perspectiva l'Any Clavé també constituïa una important oportunitat de cara a eixemplar i consolidar el procés de recuperació iniciat i donar-li un impuls definitiu.

Tot plegat va suposar un àmbit de complicitats entusiàstiques entre la família claveriana i, en conseqüència lògica, de desfermament d'una allau d'energies que és a la base dels brillants resultats aconseguits.

Des de la junta directiva de la Federació a les diverses delegacions comarcals i així mateix al quadre administratiu i de gestió, que en part es



va constituir de forma expressa com es veurà més endavant, es va posar en marxa un procés actuacional molt intens i vast, els resultats del qual es mostraran en aquest document.

Al mateix temps la fita d'un segle i mig d'existència de cant coral català, per una part, esdevenia una oportunitat idònia per a establir una reflexió conjunta amb tots els membres de la família coral catalana, i per l'altra, la de promoure un acte commemoratiu fraterne d'ampli abast.

La junta directiva de la Federació va anar explorant tot el potencial que podien oferir les fites cronològiques esmentades i ben aviat es va tenir plena consciència que el camp a atendre era vastíssim. Els contactes inicials amb les institucions i amb tot l'entorn federatiu van permetre constatar i refermar que hom es trobava davant d'una oportunitat excepcional de dinamització corporativa global i, essencialment, del món claveria. Una oportunitat i al mateix temps un repte que hom va decidir assumir amb totes les conseqüències, amb tota la serietat també i amb tota l'energia i il·lusió possibles.

En aquest sentit resulta significativa la demostració de confiança de les institucions públiques que van delegar la materialització del seu suport, i amb ell també el que corresponia a aportacions econòmiques, a la Federació de Cors de Clavé, instituïda d'aquesta manera en ens vertebrador i centralitzador d'un tot i en tots els seus aspectes.

Poc a poc es va anar elaborant un programa de manifestacions, que a mesura que passava el temps es va anar enriquint en nombre i també en contingut i significació fins a configurar la vasta proposta que ha farcit



El President de la Generalitat de Catalunya, Jordi Pujol en l'acte de presentació.



un any i mig de densíssima activitat.

A mesura que s'anava prenent consciència de la gran envergadura de la proposta que s'estava congriant, es va constatar, també, la necessitat de comptar amb crescudes complicitats d'una estructura de realització que hi pogués fer front amb la idoneïtat que exigia. Per això hom es disposà a donar a la iniciativa una estructura organitzativa el més potent i rica possible, ben estructurada i pensada des de la mateixa junta directiva de la Federació, comptant, així mateix, amb suport aliè.

Per això es va constituir un titulat Equip Organitzatiu format pels membres de la Junta de la Federació i integrat també per representants de les Delegacions Territorials. En tot cas hom partia de la Junta Directiva de la Federació de Cors de Clavé, esdevinguda instància fonamental del desenvolupament de l'Any Clavé. Junta Directiva integrada de la manera següent:

JUNTA DIRECTIVA

President:	Ramon Escolà i Ramia
Sotspresident:	Bartomeu Puig i Cañabate
Secretari:	Eduard Montañó i Lorca
Tresorer:	Joan Giralt i Ribas
Vocals:	Jordi Gargallo (Responsable tècnic musical) Pau Xuriguera (Responsable Aurora) Lluís Sabata (Responsable comunicació) Jordi Figueras

Delegacions territorials

Barcelonès:	Joan Romero/Eduard Vallès (delegats)
Maresme:	Bartomeu Puig i Cañabate (delegat)
Penedès/Garraf:	Armand Beneito i Alberó (delegat)
Bages/Berguedà:	Antoni Carné i Parramon (delegat)
Vallès/Osona/Ripollès:	Bonaventura Buixó i Saurí (delegat)
Terres de Ponent:	Josep Mateu (delegat)
Baix Llobregat/Anoia:	Josep Asbert i Mestres (delegat)
Catalunya Nord:	Pere Guardiola (delegat)
Comarques Tarragonines:	Joan Torné (delegat)

En un altre nivell, també important, hom va constituir un Consell As-



essor, format per personalitats destacades de la cultura i també del món coral, estudiosos, dirigents, etcètera.

CONSELL ASSESSOR

- Joan Vidal i Gaiolà, president del Centre de Promoció de la Cultura Popular i Tradicional Catalana de la Generalitat de Catalunya.
- Jordi Font, coordinador de l'Àrea de Cultura de la Diputació de Barcelona.
- Katy Carreras Moysi, regidora de Relacions Ciutadanes i Culturals de l'Ajuntament de Barcelona.
- Lluís Gómez, president del Moviment Coral Català.
- Ramon Escolà, president de la Federació de Cors de Clavé.
- Josep Maria Mas, president de la Federació Catalana d'Entitats Corals (FCEC).
- Conxita Garcia, presidenta de Corals Joves de Catalunya.
- Montserrat Gual, coordinadora del Secretariat de Corals Infantils de Catalunya.
- Pere Baltà
- Lluís Virgili
- Pere Artís
- Xosé Aviñoa
- Jaume Carbonell

Consegüentment hom va haver de recórrer a la figura d'un professional alliberat, per tal de conduir el programa d'actuacions en el pla executiu, lliure d'influències institucionals de cap mena i només atenent les directrius emanades de la Federació i de les instàncies que han col·laborat amb aquesta.

Joan Ramon Gordo va esdevenir d'aquesta manera coordinador de l'Any Clavé i gestor d'aquesta manifestació.

Aquesta figura del Coordinador va comptar posteriorment amb el suport d'un responsable de premsa i comunicació, també en funcions puntuals de suport de gestió, per tal que contribuís a donar el ressò màxim a la tasca endegada. Jaume Comellas va ser el responsable d'aquesta parcel·la. L'equip es a completar amb el suport administratiu generós i competent de Montserrat Molina i Teresa Tarrida.

D'aquesta manera l'esforç dels dirigents de la Federació i de totes les entitats que en formen part, de les institucions públiques i de les federacions que han col·laborat en determinats actes, va poder canalitzar-se de manera eficaç i directa, contribuint d'aquesta manera al bon resultat global assolit.



Finalment hom exposa la composició del Comité Organizador de l'Any Clavé, en el qual figuren, ultra bona part de la Junta Directiva de la Federació de Cors de Clavé, representants de les altres federacions corals catalanes, col·laboradors de caràcter professional i altres en funció de la seva autoritat en la matèria.

COMITÈ ORGANITZADOR

- Ramon Escolà, president de la Federació de Cors de Clavé
- Bertomeu Puig, sots president de la Federació de Cors de Clavé
- Eduard Montaña, secretari de la Federació de Cors de Clavé
- Joan Giralt, tresorer de la Federació de Cors de Clavé
- Jordi Gargallo, vocal de la Federació de Cors de Clavé
- Pau Xurigera, vocal de la Federació de Cors de Clavé
- Lluís Sabata, vocal de la Federació de Cors de Clavé
- Jordi Figueras, vocal de la Federació de Cors de Clavé
- Antoni Carné, vocal de la Federació de Cors de Clavé
- Jaume Carbonell, Universitat de Barcelona
- Conxita Garcia, Cors Joves de Catalunya
- Cristina Viñas, Cors Joves de Catalunya
- Lluís Gómez, Moviment Coral Català
- Josep Maria Mas, FCEC
- Josep M. Torrent, Federació Pueri Cantores de Catalunya
- Jordi Subirà, FCEC
- Bernat Cabré, Federació Pueri Cantores de Catalunya
- Joan Ramon Gordo, coordinador
- Jaume Comellas, responsable comunicació

ELS OBJECTIUS GENERALS/IDEOLÒGICS

A l'hora de confegir el programa d'activitats era condició prèvia inexcusable marcar una sèrie d'objectius fonamentals, als quals havien de sotmetre's, amb tot el rigor possible, les actuacions programades.

Es tractava, per tant, d'uns referents bàsics i irrenunciables, que constituïssin una mena d'ideari essencial. Hom partia del fet nuclear de la reivindicació de la figura i obra de Clavé; però calia anar més enllà i sobretot calia evitar visions monolítiques i tòpiques, per tant incapaces d'aportar res de nou. Consegüentment s'havia d'aprofitar l'avinentesa per fer una reinterpretació, a la llum de les contingències i del moment històric actuals, d'una obra i d'una personalitat que es creia tenia molt a dir i molt valuós, a l'home, al ciutadà i al cantaire no solament del segle XIX i del XX sinó també del XXI. Calia oferir, doncs, una visió aprofundida i, a



més, projectada vers el futur.

En aquest sentit hom va establir uns objectius que poden exposar-se de la manera següent:

1. Recuperar la figura i obra de Josep Anselm Clavé en la seva rica dimensió humana, artística, política i social, des de pressupòsits de gran rigor i aprofundiment.
2. Revifar l'esperit del missatge universal i de l'ideari artístic i social de Josep Anselm Clavé, situar-lo en la perspectiva del context actual i projectar arreu amb potència i eficàcia la seva validesa i la perennitat del seu contingut.
3. Aconseguir que la família claveriana assumís plenament la importància de la seva trajectòria històrica, del seu paper a la societat catalana del darrer segle i mig i reflexionés sobre com ha d'actuar en el futur.
4. Aplegar tota la família coral catalana en un esforç comú amb l'objectiu de prendre consciència de la realitat històrica del cant col·lectiu a casa nostra, del seu paper a la societat del nou segle, i dels nous reptes que implicarà l'evolució de la mateixa història futura.
5. Establir complicitats amb totes les institucions públiques del país, per tal que assumissin la importància del cant col·lectiu a Catalunya al llarg del darrer segle i mig de presència a la societat catalana i consegüentment també refermessin la consciència del seu gran valor com a fet generador d'enriquiment cultural i de vertebració social i identitària.

Com es pot veure es tracta d'un quadre molt ben estructurat d'objectius, tots ells d'una gran transcendència en el pla social i cultural, als quals hom va procurar ser consegüent a través de la diversitat de manifestacions que es van anar produint al llarg de l'Any Clavé. En aquest sentit hom pot parlar d'un elevat nivell de fidelitat a aquests objectius i d'un molt exacte grau de compliment d'aquests mateixos.

OBJECTIUS CONCRETES

La figura intrínsecament gegantina de Clavé, la intensitat i la gran varietat de facetes que contempla la seva obra, la transcendència d'aquesta i la seva projecció arreu de Catalunya i molt més enllà, la interrelació de components –culturals, cívics, socials, polítics...– que es mouen a redós de l'obra claveriana i finalment la importància que tenia la commemoració d'un segle i mig de cant coral a Catalunya, va comportar de forma natural que, en el just i irrenunciable compliment dels grans objectius generals i ideològics descrits a l'apartat anterior, hom establís un quadre de realitzacions concretes que els atengués de forma exacta i al mateix



temps, de forma inexorable, perfilés amb tota riquesa la suara esmentada complexitat de la figura i obra de Clavé.

Partint, per tant, del quadre d'objectius generals i de l'ideari bàsic, hom situà un quadre de fites específiques que giren a redós de les temàtiques següents:

- a. Reconeixement institucional de l'Any Clavé.
- b. Revisió històrica de la figura i obra de Clavé en tots els seus aspectes i divulgació el més àmplia possible d'aquesta.
- c. Perpetuació de l'obra coral i projecció d'aquesta.
- d. Replantejament en profunditat de l'ideari claverià pel què fa al cant coral des de la mateixa Federació i de les entitats que en formen part i de la seva actuació futura tant des del punt de vista musical com social.
- e. Salvaguarda definitiva i institucionalitzada de la memòria històrica claveriana.
- f. Reflexió aprofundida i de caràcter alhora participatiu i científic de la realitat coral catalana, contemplada en tots els aspectes: històrics, musicals, pedagògics, socials, patrimonials, relacionals, etcètera.
- g. Celebració festiva, lúdica i participativa de les fites històriques claverianes que hom ha commemorat i projecció d'aquestes arreu del país.
- h. Celebració creativa i alhora fraterna dels segle i mig d'existència del cant coral català.

18

Com es pot observar es tracta d'un esquema que fàcilment configuraria un programa molt intens i ric d'actuacions que van fitar gairebé un any i mig d'activitat.

Cadascun d'aquests objectius va ser servit a través de diversos actes i esdeveniments que van configurar un inventari de realitzacions intens i farcit de conseqüència i de rigor.

LES EINES D'ACCIÓ I TREBALL

Cada objectiu ha comptat, tal com s'acaba d'anunciar, amb una tipologia de manifestacions concreta que en algun cas s'ha traduït en un acte solitari, si ha calgut, tanmateix sempre carregat de significació. Hom procurarà seguir l'ordre argumental que s'acaba d'establir al capítol anterior per tal de donar coherència i claredat a l'exposició dels fets més importants viscuts al llarg de l'Any Clavé.

A. RECONeixEMENT INSTITUCIONAL



Acte inaugural
al Sal de Sant
Jordi

Una iniciativa de l'envergadura de la que hom es disposava a posar en marxa, amb la seva representativitat a escala nacional, exigia, com a condició prèvia, el reconeixement i el suport de les màximes institucions catalanes. Per això hom inicià una sèrie de contactes al màxim nivell que van tenir com a conseqüència dos fets que mereixen una atenció individualitzada.

En primer lloc des de la Federació de Cors de Clavé es va treballar per tal d'aconseguir que el Parlament de Catalunya, màxima institució legislativa catalana, proclamés l'any 1999, el de la coincidència dels 175 anys del naixement i dels 125 de la mort de Josep Anselm Clavé, com Any Clavé.

Des de la tardor del 1996 es van iniciar una sèrie de gestions que inclogueren visites als parlamentaris membres de la Comissió de Cultura de tots els partits polítics catalans. Hom els lliurà un projecte del programa d'actes insistint en la transcendència dels mateixos, tot refermant, de passada, la memòria de l'envergadura de l'obra, ideari i testimoniatge de Clavé.

Aquests primers contactes inicials van ser closos amb una entrevista personal amb l'aleshores president del Parlament de Catalunya, Joan Raventós.

La resposta rebuda a tots els nivells fou, des del primer moment, del tot satisfactòria i això afavorí un procés que menaria a l'objectiu desitjat. L'esmentada proclamació de l'any 1999 com Any Clavé, com a fruit d'una proposició no de llei sobre la creació d'una comissió coordinadora de les iniciatives a dur a terme a l'esmentat Any.

El procés va acabar amb l'aprovació per unanimitat i a proposta de



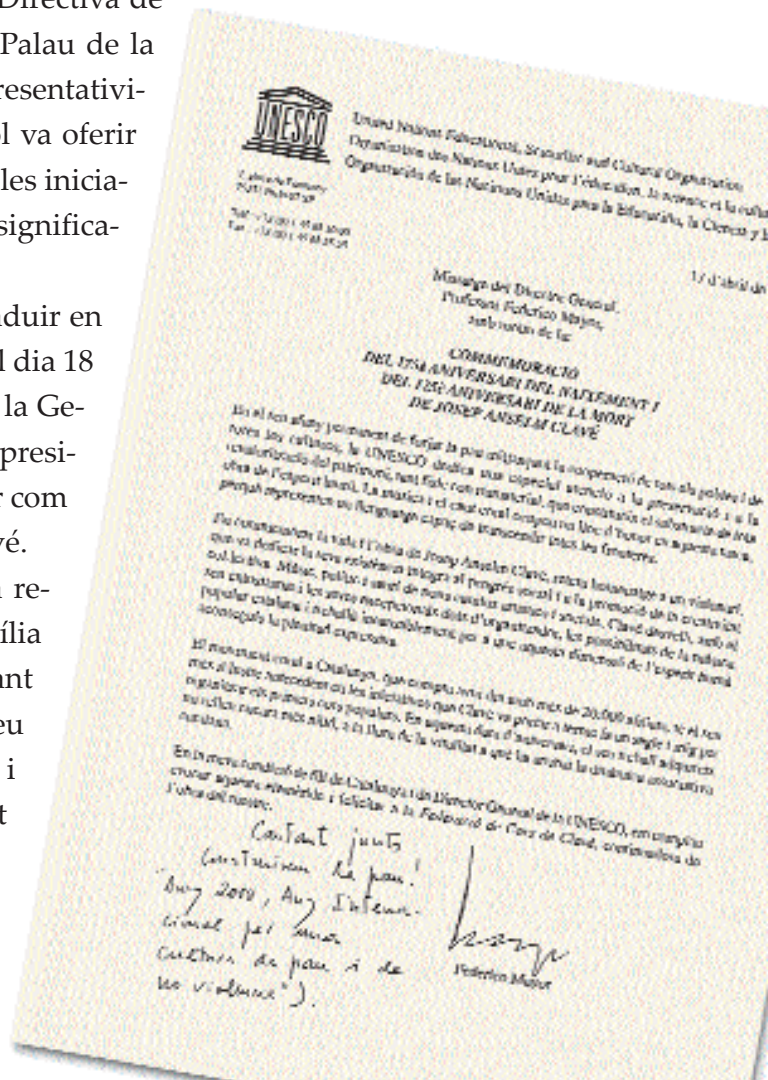
Concert de la Coral
Lo Pom de Flors
a la cloenda
de l'acte inaugural.

tots els grups parlamentaris de l'esmentada proposició no de llei i, en definitiva, de la proclamació pel Parlament de Catalunya, el dia 19 de febrer del mateix 1999, com a Any Clavé.

Un cop aconseguit el reconeixement de la màxima instància legislativa catalana del programa i de la celebració claveriana, el pas següent va ser aconseguir la ratificació del cap del govern de Catalunya, el president Pujol. Noves gestions en aquest ordre, novament resoltes des de la millor predisposició, van portar que el president del govern de Catalunya rebés els components de la Junta Directiva de la Federació de Cors de Clavé al Palau de la Generalitat. Des de la màxima representativitat institucional, el president Pujol va oferir de forma generosa el seu suport a les iniciatives programades i a tot el que signifiquen.

Aquest reconeixement es va traduir en un acte solemne que va tenir lloc el dia 18 de desembre del 1998, al Palau de la Generalitat, presidit per l'Honorable president Jordi Pujol. Acte que va servir com a presentació oficial de l'Any Clavé.

L'esdeveniment va aplegar una representació significativa de la família claveriana al magníficent Saló Sant Jordi, i va comptar amb una breu conferència del Jaume Carbonell i Guberna, professor de la Facultat de Geografia i Història de la Uni-





Conferència de premsa de la presentació de l'Any Clavé, amb la representació

versitat de Barcelona, i els parlaments del president de la Federació de Cors de Clavé, senyor Ramon Escolà, i del president de la Generalitat de Catalunya, honorable Jordi Pujol.

La cloenda la va posar un concert a càrrec de la Coral Lo Pom de Flors de Sant Just Desvern, dirigida pel mestre Antoni Coll i Cruells, que va oferir un breu concert de temes vinculats a la figura de Josep Anselm Clavé.

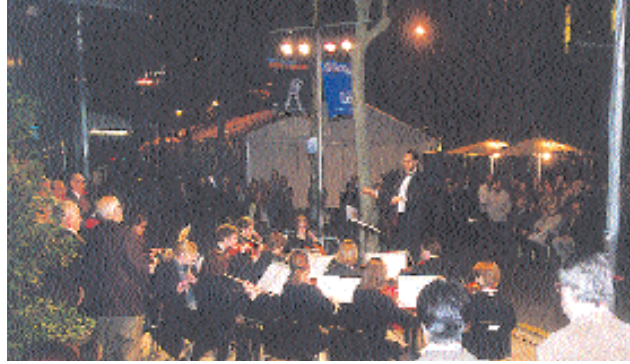
Aquest apartat es completà amb un altre reconeixement institucional de gran valor centrat en la figura del Director General de la UNESCO, el senyor Federico Mayor Zaragoza, el qual va assumir la importància de la celebració de l'Any Clavé, a través d'un missatge d'un elevat contingut, que va adreçar a la Federació el dia 17 d'abril, tot vinculant a més la cloenda de l'Any Clavé, el 2.000, amb la coincidència de celebrar-se també l'Any Internacional per a una cultura de pau i de no violència.

El mateix Federico Mayor Zaragoza, va confeccionar un altre important document que va servir per obrir l'acte de cloenda de l'Any Clavé i commemoratiu del 150 aniversari del Cant Coral Català.

B. REVISIÓ HISTÒRICA DE LA FIGURA I OBRA DE JOSEP ANSELM CLAVÉ

La perspectiva d'un segle i mig de la mort de Josep Anselm Clavé esdevenia una possibilitat privilegiada per a replantejar-se, des de la realitat de la societat catalana de finals del segle XX, la seva figura, la seva ideologia, la riquesa i extensió de matisos de la seva obra, la fidelitat irrenunciable i irreductible als seus principis i la tasca gegantina endegada en el terreny de l'apostolat social i cultural. També la importància de la seva aportació en termes estrictament musicals.

I a més calia fer-ho de la manera que pogués oferir més capacitat de



Inauguració
de l'exposició
Clavé al Cor.

projecció i de penetració social. Home vinculat als moviments populars, la seva figura no podia ser atesa des de cercles minoritaris, sinó obertament a tota la societat.

Per això hom va considerar que la millor manera d'aconseguir-ho era a través d'una exposició monogràfica, de gran abast i riquesa de contingut i instal·lada en un lloc urbà ben adient per a ser viscuda i visitada per importants nuclis de la societat catalana.

A més hom va preveure que aquesta exposició tingués un caràcter itinerant a fi de potenciar el seu ressò arreu de Catalunya.

En aquest context es va produir la mediació decisiva de la Diputació de Barcelona, institució que Josep Anselm Clavé havia presidit en un breu lapse de temps l'any 1873 a les acaballes de la seva vida, en el període de govern liberal d'Amadeu de Savoia, previ a la proclamació de la I República; època aquesta, en la qual va mantenir una especial i intensíssima activitat política.

Així va ser com la Diputació de Barcelona va assumir amb gran generositat el finançament i direcció d'una molt important exposició, titulada Clavé al Cor, que es va instal·lar en un espai confegit específicament per a aquesta manifestació situat al carrer de Còrsega entre Rambla de Catalunya i Diagonal; just davant de la seu de la mateixa institució provincial.

Hom nomenà comissari Rafael Pradas, el qual comptà amb un Consell Assessor integrat per historiadors i musicòlegs de prestigi així com també una delegació de la Federació de Cors de Clavé, encapçalada pel seu president senyor Ramon Escolà. L'exposició aportava documents d'una gran interès historiogràfic i va complir de manera molt explícita la voluntat d'oferir una imatge renovada del significat de la trajectòria humana, política, cívica i cultural de Josep Anselm Clavé.

La inauguració, que va tenir lloc el dia 28 de gener del 1999, va constituir un esdeveniment ciutadà de gran relleu i va ser presidit per Manuel Royes, president de la Diputació de Barcelona, que va pronunciar un



parlament, com així mateix va fer el president de la Federació de Cors de Clavé, Ramon Escolà. A més es va oferir un concert a càrrec de la Coral l'Aliança de La Garriga i la Banda de l'Escola de Música d'aquesta mateixa població vallesana, sota la direcció del mestre Enric Roca i Torndelacreu. Concert que va tenir lloc a l'aire lliure davant mateix del recinte de l'exposició. També hi van assistir descendents de Josep Anselm Clavé, com és el cas de la senyora Marta Ferrer-Clavé i Vidal i del senyor Ferran Giménez i Ferrer, ambdós rebesnèts, el segon dels quals resident a Caracas, Veneçuela.

Dividida en dos espais, un d'ells dedicat a un audiovisual d'un gran interès, l'exposició permetia fer un recorregut molt aprofundit per la trajectòria de Josep Anselm Clavé, insistint de forma especial en la parcel·la d'home d'acció i d'ideari polític social, tot situant de manera molt precisa el context històric, tan convuls, que li pertocà de viure.

La mostra, que així mateix es beneficià d'un esplèndid disseny de grafisme i interiorisme obra de Varis Arquitectes S.L. (Daniel Freixes), assolí un elevat nivell d'interès i de dignitat i va ser visitada per nombrosos barcelonins. La intensa tasca de divulgació que es va fer des de la Federació de Cors de Clavé va afavorir un perllongat degotall d'assistents procedents de diferents comarques de Catalunya, que es van sentir atrets per l'exposició i la van visitar.

Hom confegí un extens i molt documentat catàleg titulat L'Home i l'època que comptà amb col·laboracions de prestigiosos historiadors i mu-





sicògrafs com Irene Castells, Josep Fontana, Manel Risques, Jordi Figuerola, Jordi Casassas Ymbert, Pere Gabriel, Jaume Carbonell, Joan Soler i Amigó, Santiago Riera i Tuébols, Miquel Izard, Isidre Molas, Ricard Vinyes, Xosé Aviñoa i el mateix comissari Rafael Pradas, entre d'altres.

Hom es proposà que aquesta exposició fos gaudida no solamet a Barcelona i per això, i tal com s'havia previst en els orígens del projecte, es va poder escampar en format més reduït a diverses poblacions catalanes. Es van realitzar dos muntatges clònics, cadascun dels quals format per vint-i-dos dels mostradors més il·lustratius de l'exposició origen.

Les ciutats que van acollir aquesta mostra van ser: Igualada, Sant Vicenç de Castellet, Palau de Plegamans, Gavà (Museu de Gavà), Tiana, Sabadell, Manresa, Ripollet, El Papiol, Lliçà de Munt, Valls, Andorra, Lleida, Hostalets de Pierola i Castelló de la Plana.

Pel que fa a aquest mateix apartat, un altre fet d'una notable importància va ser la publicació d'una obra cabdal en el camp de la historiografia claveriana. Ens referim al llibre titulat Josep Anselm Clavé i el naixement del cant coral a Catalunya (1850-1874), obra de doctor Jaume Carbonell en què se sintetitza la tesi doctoral de l'esmentat professor. En la seva considerable extensió –800 planes–, es tracta d'una obra definitiva, absolutament de referència i indispensable, a partir d'ara, per conèixer la figura de Clavé en tots els seus aspectes.

C. PERPETUACIÓ DE L'OBRA CORAL (CD MONOGRÀFIC)

L'obra coral de Josep Anselm Clavé, molt ingent, s'ha perpetuat al llarg dels anys en la memòria popular dels catalans. Ha estat una música que ha tingut la virtut d'inserir-se de forma natural en el subconscient col·lectiu de generacions i generacions de ciutadans, que l'han transmesa d'una a l'altra en un procés alhora espontani i sentit, gràcies al seu substrat popular, a la senzillesa de la seva estructura, a un elevat sentit descriptiu d'imatges, de sentiments i d'idees i a un melodisme ric i comunicatiu.

És una música que ha assolit la condició de patrimoni popular impe-



rible, com ho demostra el fet que hagi recorregut un segle i mig d'existència amb tota naturalitat i sense perdre gens d'encant i d'atractiu.

L'avinentesa de la magna celebració claveriana constituïa una oportunitat excepcional per a confegir un document de referència de cara a afermar aquesta al·ludida capacitat de perpetuació i de



Enregistrament del CD a l'Aliança del Poble Nou (Barcelona).

cara, també, a mostrar com el món claverià de finals del segle XX havia assumit aquest patrimoni, com en constituïa una peça més de la història de la interpretació d'aquesta obra i com establia així una fita renovada, en aquesta història de fidelitat a l'obra claveriana.

Hom posà a disposició d'aquest document la nova dinàmica emana- da de la concentració de diversos corals i al mateix temps s'apurava al màxim la dignificació del producte, amb la incorporació, a les obres que ho permetien, d'acompanyament instrumental del màxim rigor possible. Concretament hom comptà amb la col·laboració de la Banda Municipal de Barcelona, formació que té els seus orígens a la mateixa època del cant claverià.

D'aquesta manera s'aplegaren diverses macrocorals. En primer lloc la de les Terres de Ponent, que dirigí Josep Rosinach i Boronat amb la col·laboració com a ajudant de Cecília Bellmunt i Vallés. Aquesta macrocoral estava integrada per les agrupacions Els Cantaires de Juneda i Flors d'Urgell de Castellsèr.

La macrocoral del Baix Llobregat-Anoia amb direcció de Carles Grèbol ajudat per Joan Montserrat i Ver. Aquesta coral estava formada per mem- bres de les societats La Perdiu (El Papiol), La Llàntia (Igualada), La Igual- tat (Gavà), La Maquinista (Colònia Güell), Lo Pom de Flors (Sant Just Desvern), Diana (Cervelló), Intimitat (Gelida), L'Ateneu Santfeliuenc (Sant Feliu de Llobregat), L'Alzinar (Masquefa), Marinada (Castelldefels), La Unió (Castellbisbal), La Lira (La Pobla de Claramunt) i Som i serem (Viladecans).

La macrocoral Barcelonès-Maresme va ser dirigida per Jordi Gargallo ajudat per Elionor Casas i Vázquez. Estava integrada per cantaires de les agrupacions: Perla Agustinenca de Barcelona, Montseny (Barcelona), Joia de Montjuïc de Barcelona, La Badalonense de Badalona, La Vinya de Sants de Barcelona, Sanllehy de Barcelona, Joventut Tianenca de Tiana,



La Concòrdia de Cabrils i L'Ideal de Clavé de Barcelona.

La macrocoral de les comarques tarragonines va ser dirigida per Sílvia Gil-Pérez i Garcia ajudada per Ariadna Roca i Gayete i Robert Sarmiento i Español. Aquesta macrocoral estava formada per cantaires de les societats: Al nostre aire de Vila-seca, Aroma Vallenca de Valls i Nova Unió de Vila-seca.

La macrocoral Vallès-Osona-Ripollès va ser dirigida per Josep M. Mas i Bigas. Estava integrada per cantaires de les societats Ariadna de La Garriga, Art i Unió de Parets del Vallès, Escola Orfeònica de Martorelles, La



Presentació del CD a la Plaça de Catalunya (Mercat 98-1989)

26

Violeta de Centelles, La Poncella de Sant Feliu de Codines, La Lira de Montornés, L'Aliança de La Garriga, La Unió de Palau de Plegamans, Del Centre (Caldes de Montbui), Estrella Daurada (Sabadell) i Flors de Tardor de La Garriga.

En total es van escollir nou temes de Josep Anselm Clavé que comprenen la part més estimada, representativa i coneguda del conjunt de la seva obra, espe-





cialment de l'escrita en llengua catalana. Tots ells compostos sobre textos propis com era habitual en el músic, cinc dels quals amb acompanyament instrumental segons les versions arranjades en el seu moment per Celestí Sadurní i per Agustí Cohí i Grau. Tal com ha estat assenyalat hom va comptar amb la col·laboració de la Banda Municipal de Barcelona dirigida pel seu titular Josep Mut.

Són:

- Les flors de maig
- Los xiquets de Valls
- Lo somni d'una verge
- La font del Roure (acompanyament de banda)
- A Montserrat (acompanyament de banda)
- Los pescadors
- Lo pom de flors (acompanyament de banda)
- La Maquinista (acompanyament de banda)
- Una fontada (acompanyament de banda)

Cal afegir que el CD es va complementar amb un enregistrament videogràfic de la versió de Turbonada d'estiu que es va interpretar en el curs del concert celebrat a la plaça de Catalunya de Barcelona el dia 27 de setembre del 1998, en el curs de les Festes de la Mercè.

El CD va comptar amb tots els mitjans de producció possible, comprèn-hi un extens i molt interessant llibret que, per la qualitat i interès del seu contingut, així mateix esdevé una obra de gran valor. Inclou documentats assaigs obra dels professors de la facultat de Geografia i Història de la Universitat de Barcelona Xosé Avioña, titulat Josep Anselm Clavé en la Renaixença musical catalana, i de Jaume Carbonell i Guberna, titulat Josep Anselm Clavé i la seva obra.

El llibret comprèn també un quadre biogràfic dels directors i dels autors de les revisions orquestrals i així mateix el text complet de les cançons que s'hi ofereixen.

Tot plegat configura un document d'un altíssim interès que compleix molt bé amb els objectius fonamentals d'esdevenir un producte indispensable per a aimants i estudiosos de l'obra claveriana. En definitiva, justifica plenament allò que s'exposa en un paràgraf de la Presentació que obre l'esmentat llibret:

“I és precisament a punt de commemorar aquest aniversari –es refereix als 150 anys del cant coral català– i els 175 anys del naixement i els 125 de la seva mort, ...que us oferim aquest disc compacte representatiu d'una petita part de la seva obra. Conseqüents amb el tarannà participatiu i obert que ens ha caracteritzat i en la



necessitat de continuar donant punts de referència que ajudin a tots plegats a continuar progressant, la Federació de Cors de Clavé ha optat conscientment per realitzar un producte discogràfic fruit del treball d'un gran nombre de cantaires del col·lectiu, possibilitant que la nostra manera de ser hi estigui significativament present".

D. REPLANTEJAMENT DE L'IDEARI CORAL CLAVERIÀ

El llarg temps passat d'ençà de la mort de Josep Anselm Clavé ha comportat un continuat procés d'evolució de la societat catalana, en el si de la qual s'insereix el moviment creat per ell. En la doble dimensió social o associativa i en l'estrictament musical, nous temps imposen noves dinàmiques actuacionals. És en aquest sentit que l'avinentesa de la commemoració motora dels esdeveniments que estem memorialitzant, la Federació de Cors de Clavé atia la posada en marxa de noves formes d'entendre la manifestació del cant coral claverià, seguint a més la força d'iniciatives que de forma imparable s'han anat posant en marxa en els darrers anys.

28

Un fet especialment significatiu és la incorporació a partir del 1956 de les veus femenines al moviment coral claverià, fet que està comportant una rellevant florida de corals mixtes i que marca els darrers temps de forma molt acusada.

De fet caldria dir que es tracta no d'una incorporació sinó d'una reincorporació de les veus femenines ja que hi ha precedents d'aquest fet que se situen en els reculats anys 20, en que les veus femenines s'havien unit als cors de Clavé, sobretot en formacions musicals creades de manera exclusiva per a participar en el carnestoltes.

En aquest context ha estat especialment representatiu de la commemoració de l'Any Clavé, les figures de les macrocorals d'homes i les macrocorals mixtes; les primeres són constituïdes per cantaires pertanyents a diferents agrupacions claverianes que s'apleguen a títol individual amb altres d'altres corals i que, tal com s'ha apuntat a l'apartat anterior, s'uneixen per afinitats, o, millor dit, proximitats comarcals, i les segones estan constituïdes per formacions corals mixtes senceres.

Amb una mitjana d'una setantena de cantaires, l'avinentesa de la seva concentració per confegir el CD ha servit per afavorir una certa continuïtat actuacional.

Els excel·lents resultats aconseguits amb aquesta experiència, i també l'entusiasme que ha desvetllat entre els mateixos cantaires, ha animat els



dirigents de la Federació de Cors de Clavé a potenciar aquesta iniciativa en el futur tant a escala nacional com també cercant la seva projecció internacional.

Així mateix pel que fa a les macrocorals mixtes, hom ha

previst la realització d'un enregistrament d'un disc compacte, que pot esdevenir un producte d'un notable interès, que obri noves vies d'expressió de l'obra coral de Josep Anselm Clavé.



Signatura de la cession del fons documental a l'Arxiu Nacional.

E. SALVAGUARDA DEL PATRIMONI HISTÒRIC I DOCUMENTAL DE LA FEDERACIÓ

Al llarg d'un segle i mig d'existència del moviment claverià s'ha generat un ampli i molt substantiu patrimoni documental d'un valor extraordinari. La munió de corals que han crescut i s'han desenvolupat al llarg d'aquest segle i mig de vida claveriana i la mateixa tasca ingent i dilatada de la Federació que les ha aixoplugat, ha creat aquest patrimoni, l'ha engrandit i al mateix temps l'ha conservat de la millor manera possible, tot superant circumstàncies adverses i avatars històrics complicats.

Tanmateix la mateixa extensió del material acumulat, la seva diversitat, la dispersió del tipus de material i, consegüentment, les dificultats que comporten aspectes com salvaguarda, ordenament i disponibilitat per a estudiosos –matis aquest dia a dia més important–, comportava assumir una decisió molt intel·ligent en defensa d'aquest patrimoni. Oimés tenint en compte que el manteniment en les millors condicions i la disponibilitat pública significava una atenció patrimonial excessiva per als recursos de la Federació.

Es tractava per tant no sols d'assegurar la seva conservació, sinó també el seu ordenament amb criteris racionals i científics, i així mateix, factor absolutament decisiu, que aquest patrimoni que sent claverià era per definició del poble, pogués ser a l'abast del poble de la manera més oberta i clara possible. Un poble que en aquest cas és especialment, des de l'historiador professional més rigorós al simple aimant de l'obra claveriana i de la cultura musical del país en general, desitjós de tenir un conei-



Acte inaugural del
1r. Congrés Catal
de Cant Coral.

xement el més vast possible de determinats aspectes, fets o circumstàncies històriques.

La Federació en aquest sentit va considerar que l'ens que millor podia complir amb els objectius descrits era l'Arxiu Nacional de Catalunya. Per això hom va procedir a establir un acord de cessió a aquesta institució, en concepte de comodat de tot el fons històric i documental en poder de la Federació de Cors de Clavé, sense límit temporal, però amb la possibilitat, si s'escau, de ser recuperat per part de la Federació.

L'acte de signatura de l'acord corresponent va tenir lloc el dia 18 de desembre del 1998, al Palau de la Generalitat, presidit pel president del govern de Catalunya, honorable Jordi Pujol, i pel president de la Federació de Cors de Clavé, senyor Ramon Escolà. També hi van assistir el director de l'Arxiu Nacional de Catalunya, senyor Josep Maria Sans Travé.

F. REFLEXIÓ DE LA REALITAT CORAL CATALANA (I CONGRÉS DEL CANT CORAL CATALÀ)

Com és ben sabut l'any 1850 Josep Anselm Clavé va convertir la seva primera formació L'Aurora, mig grup vocal, mig xaranga instrumental, en la Societat Coral La Fraternitat. D'aquesta manera naixia la que és considerada, amb tot rigor, la primera formació coral que ha existit mai a Catalunya, i per extensió a tot l'Estat espanyol i fins i tot la Península.

Home avançat al seu temps, Clavé va situar Catalunya a l'òrbita de l'aleshores encara incipient moviment coral europeu, nascut com a conseqüència de les idees democratitzadores instituïdes pel pensament de la Il·lustració, manifestada de forma vistent en la Revolució Francesa.

Això, en el pla estrictament musical va concretar-se, entre d'altres as-



pectes, en la popularització de l'art musical, que definitivament va perdre la seva exclusivitat en marcs elitistes –palaus de la noblesa–, o de dedicació no específicament artística –temples religiosos–, per arribar al poble de forma oberta.

Josep Anselm Clavé va posar les bases d'allò que immediatament després esdevindria una de les instàncies de sensibilització cultural i de vertebració social més importants de la història de Catalunya de totes les èpoques. Amb tota seguretat Clavé no podia albirar com era d'important la seva acció i la grandesa i transcendència d'aquella iniciativa.

Amb tot, l'expansió arreu de Catalunya, i fins i tot més enllà del Principat, del pensament claverià, i amb ell el creixement ràpid del nombre de corals, demostrà, molt aviat del seu gest original, la seva magnitud.

A l'ombra gegantina de Clavé la seva obra es va anar escampant, doncs, de forma ràpida i entusiasta tot servint amb notable exactitud i fidelitat els aspectes més potents del seu complex, ric, generós i progressista ideari. La fermesa amb què el moviment claverià s'ha mantingut al llarg del seu segle i mig d'existència, mostra fins a quin punt es basava en uns fonaments ideològics de validesa universal.

En tot cas, a l'influx i ressò del claverianisme, el cant coral va anar obrint noves vies de manifestació, que comptaren amb fites molt significatives tant pel que fa a noms que les atiaren i impulsaren com a institucions que aquests mateixos noms van empènyer, com també a grups socials que les van integrar, convertint el moviment coral català en un camp ric en forma de manifestar-se, en tipologies d'associacionisme i en idearis d'atendre el culte i el conreu de la música col·lectiva. Cal destacar en aquest sentit que la influència del moviment coral va arribar fins i tot a pobles molt allunyats de Barcelona sovint no importants demogràficament; pobles en els quals els respectius cors o societats corals claverianes van esdevenir una referència cabdal de la vida associativa i cultural.

En aquest sentit resulta oportú destacar que l'obra originària claveriana tingué continuadors en un aplec de noms de gran importància que van fer aportacions substancials i que van posar la seva empremta, col·laborant d'aquesta manera a constituir la magnitud de la realitat que hom es disposava a celebrar en el seu segle i mig d'existència.

Són noms com, en primer lloc, Lluís Millet –gran admirador de Clavé–, i també en una successió històrica molt remarcable, Enric Morera, Francesc Pujol, Antoni Pérez Moya, Joan Llongueras, Joan Balcells, Francesc Civil i, més ençà, Enric Ribó, Oriol Martorell, Lluís Virgili i Manuel Cabero, entre d'altres.



Cloenda del
I. Congrés Català
de Cant Coral.

Tot plegat configurant una gran família, una mica dispersa i alhora unida en un deler multicèfal però també confluent amb una sèrie de conceptes assumits de forma comuna: amor a la música, amor al país, sentit de pertinença social i d'identitat nacional, estima del patrimoni musical popular, sentit del treball col·lectiu...

Aquest impressionant actiu de noms i d'actuacions ha conduït, al llarg d'un segle i mig d'existència, a convertir el cant coral, tal com s'ha apuntat abans, en un dels fets d'arrelament cultural i social de major importància de tot el país al llarg de la seva història. I també un dels que li han atorgat una empremta caractual més personal i més individualitzada.

Tanmateix aquesta família mai no havia tingut oportunitat de trobar-se a redós del que podríem anomenar una mateixa taula, per tal de posar en evidència aquests punts comuns, per prendre'n consciència de forma efectiva i racional, per posar en comú problemes i expectatives, per compartir il·lusions i problemàtiques, delers i angoixes, i, finalment i molt important, per replantejar-se els nous reptes que imposa la praxi coral en els temps futurs.

També, en un nivell de caire científic, per estudiar tot el què han representat, en tots els aspectes, els cent-cinquanta anys d'història coral catalana. Per posar damunt la taula de la ciència historiogràfica i musico-



Dr. Xosé Aviaza.

gràfica, de forma científica i amb el màxim de rigor possible, tota l'acumulació d'història que ha generat el moviment coral català. Com es pot veure s'apunten dues línies de consideració a les quals ens referirem més endavant.

La Federació de Cors de Clavé va creure que la recordança intensa i profunda del seu creador podia constituir una oportunitat excepcional per aconseguir els objectius genèrics que s'han apuntat.



Es tractava, doncs, per una part de reunir la comunitat acadèmica implicada en el món coral perquè situés la transcendència històrica del cant coral català i de la seva projecció arreu, i per l'altra d'aplegar la gran família coral catalana per afermar la consciència de ser això mateix, família, i alhora per a discutir amicalment problemàtiques i reptes.

Mai abans al cant coral havia viscut una manifestació d'aquestes característiques i aquest fet ajudà a mesurar la seva transcendència.

Per això la Federació de Cors de Clavé va cridar totes les federacions corals del país a prendre part activa en la iniciativa, a través d'un procés de configuració del programa del Congrés que li donés la màxima validesa i riquesa de continguts. Es tracta, juntament amb la Federació de Cors de Clavé, de la Federació Catalana d'Entitats Corals (FCEC), Corals Joves de Catalunya, Secretariat de Corals Infantils de Catalunya i Federació Catalana de Pueri Cantores.

També va convocar l'estament universitari perquè atengués la parcel·la científica i acadèmica, atesa la seva autoritat genuïna.

L'esmentat procés de configuració i organització del Congrés va moure moltes energies generoses i intel·ligents al llarg de diversos mesos de tasca intensa, implicada i d'horitzons oberts. Totes les federacions van entendre la importància de l'esdeveniment i hi van ser conseqüents sense reserves. El procés va generar sinèrgies, va reforçar el sentiment de pertinença a una mateixa gran família i va posar en evidència una comunitat d'interessos prèviament només intuïda.

Al mateix temps s'obrien les portes a noves complicitats institucionals i privades, establint-se d'aquesta manera un clima que va ajudar a potenciar els resultats finals del Congrés. La majoria de les portes a les quals es va trucar van respondre de forma oberta i disposada, i així es va poder comptar amb la col·laboració de figures destacades tant del món coral català com de l'internacional.

També la universitat, personalitzada en el Departament de Geografia i Història de la de Barcelona, i de forma concreta en el de Música, des del primer moment va demostrar una disposició plena i incondicional, assumint en la seva totalitat la parcel·la concreta científica que hom li atribuï. La coordinació va ser a càrrec del doctor Xosè Aviñoa, titular de l'esmentat Departament de Música de la Universitat de Barcelona, i del doctor Jaume Carbonell Goberna, professor del mateix departament.

Així mateix cal destacar la col·laboració rebuda per part del CCCB –Centre de Cultura Contemporània Barcelona–, que va cedir les seves instal·lacions com a marc idoni i de gran funcionalitat per a l'esdeveniment.



L'equip organitzador va estar format d'aquesta manera:

- Ramon Escolà i Ramia, president de la Federació de Cors de Clavé
- Antoni Carné i Parramon, Federació de Cors de Clavé
- Joan Ramon Gordo i Montraveta, coordinador de l'Any Clavé
- Josep Maria Mas, FCEC
- Jordi Subirà, FCEC
- Montserrat Gual, Secretariat de Corals Infantils de Catalunya (SCIC)
- Josep M^a. Torrent, Federació Catalana de Pueri Cantores
- Cristina Viñas, Corals Joves de Catalunya
- César Calmell, Consell Català de la Música
- Lluís Gómez, Moviment Coral Català
- Jaume Comellas i Colldeforns
- Jaume Carbonell i Goberna, Universitat de Barcelona
- Albert Garcia

També es va establir un comitè científic integrat pels doctors Xosé Aviñoa i Jaume Carbonell i l'investigador del cant coral català, Pere Artís.

Hom va establir un programa molt ambiciós i ric, centrat en els dos apartats genèrics que s'han apuntat i que es va traduir amb els epítets definitius d'Històrico-Acadèmic i Associatiu.

34

El Congrés va desenvolupar-se al llarg de gairebé una setmana, cinc dies, ocupats per meitats per cadascun dels dos àmbits cobrint una diversitat molt significativa d'àmbits temàtics tant pel que fa a l'àmbit acadèmic com a l'Associatiu.

Els dies 2, 3 i 4 de juny es van aplegar professors universitaris procedents de diverses poblacions d'arreu de l'Estat a redós de temes tan importants com:

- Els poders socials a la Catalunya del segle XIX, a cura de Jordi Casassas, de la Universitat de Barcelona.
- Les associacions corals a Europa durant el segle XIX, a càrrec de Philippe Gumpowicz.
- La música a Catalunya a mitjans del segle XIX, a càrrec de Xosé Aviñoa.
- El naixement del cant coral a Catalunya. Els Cors de Clavé 1850-1936, a càrrec de Jaume Carbonell i Goberna.
- El cant coral a les Illes Balears, a càrrec de Joan Company, professor de la Universitat de les Illes Balears.
- El cant coral al País Valencià, a càrrec de Vicent Galbis, professor de la Universitat de València.
- L'impacte de la presència dels Cors de Clavé a Espanya, a càrrec de Maria Nagore, de la Univesitat e Valladolid.
- La nova societat i els nous plantejaments corals. L'Orfeó Català, orfe-



El sr. Ramon Escol presentant el Cor Albada en la seva actuació en el marc del I. Congrés.

ons i orfeonisme, a càrrec de Pere Artís.

- Orfeons, regionalisme, foralisme i nacionalisme, a càrrec de Gotzon Obarretxe, de la Universitat del País Basc.
- Les associacions a Catalunya després del 1939, a càrrec de Pere Solà, professor de la Universitat Autònoma de Barcelona.
- El cant coral a Catalunya entre 1939-1975. El paper de la F.E.T. y de las J.O.N.S., a càrrec d'Antonia Luengo de la Universitat de Barcelona.
- Els moviments de renovació, a càrrec de Marcel Corneloup, president d'A Coeur Joie Internacional.
- Taula rodona: Els moviments de renovació, amb Marcel Corneloup, Lluís Virgili, Leo Massó, Pepa Rosselló, Josep Viader, Enriqueta Anglada, Manuel Cervera, Angel Colomé, Manuel Cabero i Manuel Artigas
- Taula rodona sobre: L'estudi del moviment coral: línies de recerca, fonts, metodologies, propostes de futur. Moderat per Xose Aviñoa.

També van ser presentades les comunicacions següents, que van ser objecte del debat corresponent:

- El cantaire dins el moviment coral català en el trànsit del segle XIX al XX, a càrrec de Manoli Narváez Ferri, del Grup de Recerca Història de les Associacions Corals a Espanya, Universitat de Barcelona.
- Projectió pública de cors i orfeons: Un apunt: Banda Municipal de Barcelona (1886-1937), a càrrec de J. M. Almacellas i Díaz, professor de música de l'IES Mercè Rodoreda de l'Hospitalet de Llobregat, membre de la Societat Catalana de Musicologia.

Tot plegat va configurar un esdeveniment molt atapeït d'intensitat científica d'un notable nivell, que va comptar també amb la presència d'activitat coral, significada per un esplèndid concert de la Coral Albada, afiliada a l'Agrupació Cor Madrigal, sota la direcció del seu titular Este-



ve Nabona, que va actuar el dimecres 2 de juny. El dijous dia 3 de juny va actuar el Coro Val Bronzale de la Vall d'Aosta, sota la direcció de Riccardo Baldi, així mateix en un destacat concert.

Coincidint amb la celebració del Maig Coral del Barcelonès, promogut per la delegació de Barcelona de la FCEC, el divendres dia 4 de juny es va incorporar a la celebració del Congrés el concert del Cor de Noies del Conservatori Superior Municipal de Música de Barcelona, que dirigeix Carles-Josep Comalada, Cor de la Fundació Pere Vergés, que dirigeix el mateix director, i l'Orfeó de Sants, sota la direcció de Montserrat Tous. Aquests darrers concerts van tenir lloc a l'Església de Santa Anna de Barcelona.

El dissabte dia 5 va començar, a la mateixa seu del CCCB l'Àmbit Associatiu, que comptà amb una participació especialment nombrosa i que al llarg de dues denses jornades de treball va oferir un programa temàtic de gran interès. Per ordre de presentació van ser abordats els temes següents:

- Taula rodona sobre: El paper de l'Associació coral avui. Tres exemples concrets, amb la participació de Dof Rabus, secretari general d'Europa Cantat, Thomas Rabow, president per a Europa de la Federació Internacional per a la música coral, Lluís Gómez, president del Moviment Coral Català, i Josep Maria Mas, president de la FCEC.
- El cant coral a les escoles de música, a càrrec d'Ignasi Gómez, de l'Associació Catalana d'Escoles de Música (ACEM), i Ramon Rius, membre del col·lectiu Escoles de Música d'Iniciativa Privada, Associació Cultural (EMIPAC).
- Taula rodona sobre: El substrat social del cant coral, amb la participació de: Lluís Gómez, responsable de l'àmbit "Vull conèixer la cultura catalana" de l'ACCAT; Maria Martorell, del Secretariat de Corals Infantils de Catalunya, Bernat Cabré, de la Federació Catalana de Pueri



Cantores, Xavier Falcó, de la Federació de Cors de Clavé, Jaume Comellas, director de Catalunya Música/Revista Musical Catalana, Montserrat Lluveras, de Corals Juvenils de Catalunya, Joan Carles Blanch, de la FCEC, i Josefina Roma, de la Universitat de Barcelona.

- Taula rodona: Els cors d'homes, problemàtiques específiques, amb la participació de: Jaume Ayats, membre de La Nova Euterpe i professor universitari, Jordi Gargallo, assessor tècnic de la Federació de Cors de Clavé; Leo



Massó, fundador del cor d'homes Antics Escolans de Montserrat; Josep Maria Mas, president de la FCEC, i Joaquim Garrigosa, director del Conservatori Professional de Música de Vila-seca.

- Taula rodona: El futur de la formació dels cantaires i dels directors, amb la participació de Mireia Barrera, directora del Cor Madrigal; Manuel Cabero, fundador del cor Madrigal; Lluís Vilamajó, director de la Capella de Santa Maria del Mar; Josep Prats, professor de direcció coral i director de la Coral Cantiga, i Jordi Subirà, delegat de la delegació de Barcelona de la FCEC.
- Taula rodona sobre: Quin cant coral volem? Cap on anem? amb la participació de: Ramon Escolà, president de la Federació de Cors de Clavé, Josep Ma. Mas, president de la FCEC, Conxita Garcia, presidenta de Corals Jovenils de Catalunya, Montserrat Gual, coordinadora general del Secretariat de Corals Infants de Catalunya, i Josep Ma. Torrent, President de la Federació Catalana de Pueri Cantores, moderats per Pere Baltà.
- Taula rodona, sobre: La gestió del patrimoni immoble, històric i documental de les associacions corals. Les fonts de finançament, la fiscalitat i la llei de mecenatge, amb la participació de: Raimon Bergós, expert en fiscalitat i fundacions, membre del Gabinet Bergós, Albert Piñol, vice-president de la Federació d'Ateneus de Catalunya, Lluís Saumell, president de la Coral Sant Jordi, i Eduard Miralles, director del CERC de la Diputació de Barcelona.
- Taula rodona sobre: models de dinamització de les formacions corals, amb la participació de: Xavier Puig, de l'Agrupació Cor Madrigal, Joan Enric Urpinas, president de la Coral Renaixença de Sant Boi, Teresa Giménez, del Secretariat de Corals Infants de Catalunya, Marta Torrent, de la Federació de Pueri Cantores, i Pere Baltà.
- Taula rodona sobre: Els repertoris. Cal renovar-los? On són els compositors contemporanis? On són els cors per a cantar obres noves? amb la participació de: Josep Vila, director de l'Orfeó Català; Ramon Noguera, director de la Coral Polifònica de Puig-reig, Lluís Guzmán, compositor i professor de música, i Carles Guinovart, compositor i catedràtic del Conservatori Superior Municipal de Música de Barcelona, i Benet Camps, director de les Corals Ariadna de La Garriga i Arpa de Taradell.

La cloenda va servir per aplegar representants de totes les formacions polítiques catalanes i de les cinc federacions corals en un col·loqui moderat per Xavier Bru de Sala en el qual per una part els esmentats partits van exposar les seves respectives visions respecte del cant coral a Cata-







G. CELEBRACIONS FESTIVES

La dimensió compromesa i fortament implicada en el pla social de l'obra claveriana, tan amarada de culte als valors populars, té també en la dimensió festiva i lúdica, un apartat d'un significatiu relleu. Tanmateix donant a aquestes acepcions, que en principi poden tenir una connotació insubstancial, una càrrega de sentit i de fidelitat irrenunciable al referent claveria.

En aquest sentit, l'Any Clavé no sols va ser un espai per a la manifestació d'alt contingut acadèmic i artístic, sinó també per a l'expansió festiva, tanmateix, cal insistir en això, presidida per un contingut, per una coherència, per un sentit i per un criteri definits.

Cal fer esment que l'alt valor de les manifestacions i de la seva significació no s'ha de mesurar solament en virtut de l'envergadura quantitativa o física o en la diferent aparatositat o monumentalitat de les diverses manifestacions, sinó en l'esperit comú que les va alimentar i fer possibles. Des de la més espectacular a la més senzilla i localitzada, tot va ser presidit pels mateixos delers i pel mateix esperit de fidelitat a una història gloriosa i a uns pressupòsits ideològics molt sentits i vàlids.

Per això les manifestacions festives, que van escampar-se arreu del país, van assolir no sols una àmplia participació, sinó també una gran validesa en la línia de respecte i de consideració afectiva i efectiva de la figura de Clavé i del seu ideari.

La Federació va donar unes directrius específiques a fi de mantenir un cert to d'uniformitat i també va oferir ajuts per tal d'afavorir la realització de les manifestacions. Des d'una imatge comuna pel que fa a la promoció –cartells, tríptics, programes, etcètera–, a la possibilitat, tal com ja s'ha indicat abans, d'oferir un clònic de l'exposició que es va celebrar a Barcelona fins a la de comptar amb les col·laboracions de la Banda Municipal de Barcelona, la Banda Filharmònica Amposta o la Banda Lira Ampostina i altres conjunts instrumentals.

Per la seva envergadura hi va haver dos esdeveniments molt destacats en aquesta parcel·la. Per una part, i seguint l'ordre cronològic, la gran commemoració que va tenir lloc el dia 25 d'abril del 1999, diumenge, a Barcelona, davant el monument a Josep Anselm Clavé, al passeig de Sant Joan.

Comptant amb la col·laboració de l'Ajuntament de Barcelona, que en aquest acte va inaugurar una substancial reforma d'aquesta important via barcelonina, es van concentrar més de mil cinc-cents cantaires procedents d'arreu del país, que van escampar els seus cants tot el matí arreu del tram superior de l'esmentada via en una bigarrada i intensa activitat



coral, que va atreure milers de ciutadans barcelonins. Concretament uns 20.000 segons xifres oficials.

Al final va tenir lloc una actuació conjunta en un escenari monumental que es va muntar davant mateix del monument, amb la participació de la Banda Filharmònica d'Amposta, que, ultra oferir una actuació instrumental, va acompanyar la macrocoral d'homes del Baix Llobregat-Anoia, en la interpretació de la cabdal obra claveriana La Maquinista.

Va ser una jornada intesíssima, en la qual es va posar en evidència la vitalitat del moviment claverià, la capacitat organitzadora de la Federació de Cors de Clavé, la fluïda i efectiva col·laboració amb diverses instàncies municipals barcelonines com l'Agència del Paissatge Urbà i Pro-Eixample i la capacitat de ressò del cant popular quan es manifesta en el seu àmbit més genuí: el carrer.



L'alcald
sr. Joan Clos.

Per això la festa va tenir no sols envergadura, bellesa i atractiu, sinó també el sentit de ratificar la permanència afectiva de l'ideari claverià.

Hi van ser presents l'alcald de Barcelona, senyor Joan Clos, les regidores Imma Mayol i Katy Carreras Moisy i també la senyora Eulàlia Vintó, així com el president de la Federació de Cors de Clavé, Ramon Escolà, el qual, com així mateix l'alcald de Barcelona, van pronunciar sengles discursos al·lusius a la significació de l'acte.

L'altra gran festa va ser, sens dubte, el gran aplec claverià a Montserrat. El moviment claverià des dels seus orígens ha estat molt vinculat al monestir montserratí. Clavé va ser protagonista d'importants esdeveniments en aquest recinte i, àmbit i la seva trobada allà amb Pep Ventura, va tenir profitoses conseqüències en la seva evolució creativa, com és ben sabut.

Al marge d'aquest fet, l'irradiació sentimental, religiosa i patriòtica de Montserrat feia inevitable la trobada, com a fet que demostra la vinculació del món claverià amb l'essència de l'esperit del poble de Catalunya.

La trobada així mateix va constituir un èxit notable. Més de dos mil cantaires d'una seixantena d'agrupacions procedents d'arreu de Catalunya es van aplegar en diferents macrocorals oferint diverses interpretacions que es van escampar arreu del recinte de l'abadia montserratina. Posteriorment, ja dins del monestir, un grup de cantaires integrants de

42



Ofrena coral
davant
l'altar major
de la Basílica
de Montserrat.



Aplec claverí
a Montserrat.

les macrocorals d'homens del Barcelonès-Maresme, amb direcció de Jordi Gargallo, i del Vallès-Osona-Ripollès, amb direcció de Carles Grèbol, van interpretar les emblemàtiques composicions Flors de maig i A Montserrat, aquesta darrera amb acompanyament a l'orgue.

La matinal es va cloure amb un concert amb la col·laboració, molt valuosa, de la Banda La Lira Ampostina sota la direcció de Carles Royo. També amb la participació de les macrocorals del Vallès-Osona-Ripollès, Baix Llobregat-Anoia, Barcelonès-Maresme, Bages i Terres de Ponent.

Un moment cabdal de la jornada, va ser la recepció que va oferir l'abat del monestir de Montserrat, Sebastià Maria Bardolet, als dirigents de la Federació, en un gest d'un alt valor representatiu.

Amb el president de la Federació de Cors de Clavé, senyor Ramon Escolà, es va procedir a l'intercanvi de salutacions, en un clima de gran cordialitat i mostrant l'abat Bardolet una sincera estima per l'obra claveriana. També hi van ser presents Joan Vidal i Gaiolà, president del Centre



de Promoció de la Cultura Popular i Tradicional del Departament de Cultura de la Generalitat, i Katy Carreras, regidora de Relacions Ciutadanes i Participació de l'Ajuntament de Barcelona, i el diputat provincial José Vicente Muñoz, en representació de la Diputació de Barcelona.



Ofrena floral a la tomba de J. A. Clavé.

Un matís menys festiu, més de caire social però també d'un elevat contingut, va ser l'acte que va tenir lloc el dia 1 de novembre del mateix 1999 al cementiri barceloní del Poble Nou, on es troba la tomba de Josep Anselm Clavé. Es tractava de retre culte, com es fa cada any, al mestre, però tanmateix, en aquesta oportunitat, en produir-se el fet dins de l'Any



Homenatge coral en el cementiri del Poble Nou (Barcelona).

Clavé, adquiria una envergadura molt més rellevant del què és habitual. Per això es va procedir a la instal·lació d'una placa commemorativa al monument funerari, i hom comptà amb la presència de la rebesneta del mestre i apòstol social, senyora Marta Ferrer-Clavé i Vidal.

Poques setmanes abans, l'oportunitat de la celebració de les Festes de la Mercè de Barcelona, va ser aprofitada per fer una nova demostració de puixança del món claverià, atida també per la commemoració de l'Any per antonomàsia.

Això va suposar diverses i destacades actuacions com, especialment, la que va aplegar la tarda del dia 25 de setembre a la Plaça del Rei, mil cinc-cents cantaires integrants de les macrocorals mixtes del Vallès-Osona-Ripollès, de les Terres de Ponent, de la Catalunya Nord, de les Comarques Tarragonines i del Barcelonès-Maresme. Va ser un concert d'u-



Celebraci claveriana
a l'Auditori Enric
Granados a Lleida.

na envergadura insòlita i d'un enorme atractiu i espectacularitat.

El mateix dia, a la nit, una important concentració de corals d'homes, acompanyada per la Banda Municipal de Barcelona, va constituir un altre esdeveniment que en aquest cas va tenir lloc a la propera plaça de Sant Jaume.

Un any abans, i com a avençada de l'Any Clavé, la plaça de Catalunya de Barcelona va acollir el dia 27 de setembre del 1998 en el marc de les Festes de la Mercè, una altra important concentració coral claveriana que va comptar amb el suport de la Banda Municipal de Barcelona dirigida pel seu titular Josep Mut.

La celebració de l'Any Clavé a diferents indrets de Catalunya i fins i tot a la Catalunya Nord –Perpinyà–, va acollir més de cinquanta manifestacions de diversa índole, en molts casos especialment importants. Sense fer una relació amb caràcter absolutament exhaustiu, i ultra les que s'acaben d'assenyalar, cal fer esment de les que van tenir lloc a: Andorra la Vella, Badalona, Barcelona (Parc del Migdia), Cabriels, Caldes de Montbui, Ciutadella de Menorca, Colònia Güell, El Papiol, La Garriga, Gelida, Granollers, Igualada, Juneda, La Garriga, Lliçà de Munt, Maó, Manresa, Les Planes d'Hòstoles, Lleida (Auditori Enric Granados), Facultat de Veterinària de la Universitat de Lleida, Madrid, Manresa, Maó, Mataró, Montserrat, Navarcles, Palau de Plegamans, Parets del Vallès, Perpinyà, Puigcerdà, Ripollet, Rubí, Sabadell, Sallent, Sant Cugat del Vallès, Sant Feliu de Codines, Sant Vicenç de Castellet, Sant Vicenç dels Horts, Sentmenat, Tiana, Valls, Vilafranca del Penedès, Vilassar de Dalt...

Aquestes celebracions van moure un ingent nombre d'entitats membres de la Federació de Cors de Clavé com són: S. C. Joventut Tianenca de Tiana, S. C. L'Estrella Daurada de Sabadell, S. C. Talia de l'Agrupació Professional Narcís Giralt de Sabadell, S. C. La Industrial de Sabadell, S. C. Amics de la Unió de Granollers, S. C. Del Centre de Caldes de Mont-



bui, Coral Guisla de Caldes de Montbui, Coral de Taunsstein de Caldes de Montbui, Massa Coral els Cantaires de Juneda, S. C. Unió Santcugatena, S. C. Aroma Vallenca de Valls, S. C. L'Aliança de La Garriga, S. C. La Igualtat de Gavà, S. C. La Perdiu del Papiol, S. C. Valbardina de Gelida, S. C. Intimitat de Gelida, S. C. L'Estrella de Sant Vicenç de Castellet, S. C. La Poncella de Sant Feliu de Codines, S. C. La Unió Manresana de Manresa, S. C. Les Escodines de Manresa, S. C. El Vallès de Ripollet, S. C. La Maquinista de la Colonia Güell, S. C. Art i Unió de Parets del Vallès, Coral Ariadna de La Garriga, Agrupació Coral Sanllehy de Barcelona, Massa Coral la Vinya de Sants de Barcelona, S. C. Perla Agustinenca de Barcelona, S. C. La Floresta de Barcelona, Orfeó La Lira de Sant Andreu de Barcelona, Agrupació Coral L'Aliança de Vilassar de Dalt, S. C. Càntir d'Or d'Argentona, S. C. La Badalonense de Badalona, S. C. La Concòrdia de Cabrils, S. C. L'Esperança d'Arenys de Mar, Coral la Lira de Montornés del Vallès, S. C. Escola Orfeònica de Martorellas, S. C. Il·lustració Artística de Sant Quirze del Vallès, S. C. La Violeta de Vilanova del Vallès, S. C. la Llanterna de Súria, S. C. La Verbena de Sant Joan de Vilatorrada, S. C. Cantaires Navassencs de Navàs, S. C. La Unió de Puig-reig, S. C. Aroma Gironellenca de Gironella, S. C. Veu de la Terra de Vimbodí, S. C. Nova Unió de Vila-seca, Agrupació Coral Flors d'Urgell de Castellserà, S. C. Bartomeu d'Alpicat, S. C. L'Harmonia d'Arbeca, Agrupació Coral Clavellina de Torrefarrera, S. C. La Lira d'Almenar, S. C. Rubirenca de Rubí, Coral Brots de Primavera de les Planes d'Hòstoles, Coral Crosat d'Olot, Coral Retorn Planenc de les Planes d'Hòstoles, S. C. El Penedès de Vilafranca del Penedès, S. C. La Nova Harmonia de Sallent, Agrupació Coral la Llàntia d'Igualada, Cantaires de La Fossella de Cabestany, Coral La Barretina de Prats de Molló, Coral El Fanal de Sant Vicenç, Coral Estudiantina d'Illa de Tet, Coral Grups Artístics de Pia i Coral Roca Blanca de Colera.

La celebració de l'Any Clavé també es van escampar més enllà el Principat i de la Catalunya Nord i Andorra a través d'algunes manifestacions d'una importància notable. És el cas dels que van tenir lloc a l'illa de Menorca els dies 11 i 12 de desembre del 1999 amb una important representació de les forces vives culturals de l'illa i del món claveria català. El dia 11 a Maó va tenir lloc un acte iniciat amb una conferència a càrrec del professor de Literatura i Llengua, Diego Dubon Pretus, que va dissertar sobre Semblances de la figura de Josep Anselm Clavé. L'acte, que va tenir lloc a la Sala Multifuncional de l'Orfeó Mahonès, va continuar amb un concert a càrrec de l'Orfeó Mahonès i de la Massa Coral Els Cantaires de Juneda. L'endemà dia 12 va tenir lloc un altre concert a càrrec de l'es-



Actes Any Clavø
al Cercle Catal
de Madrid.

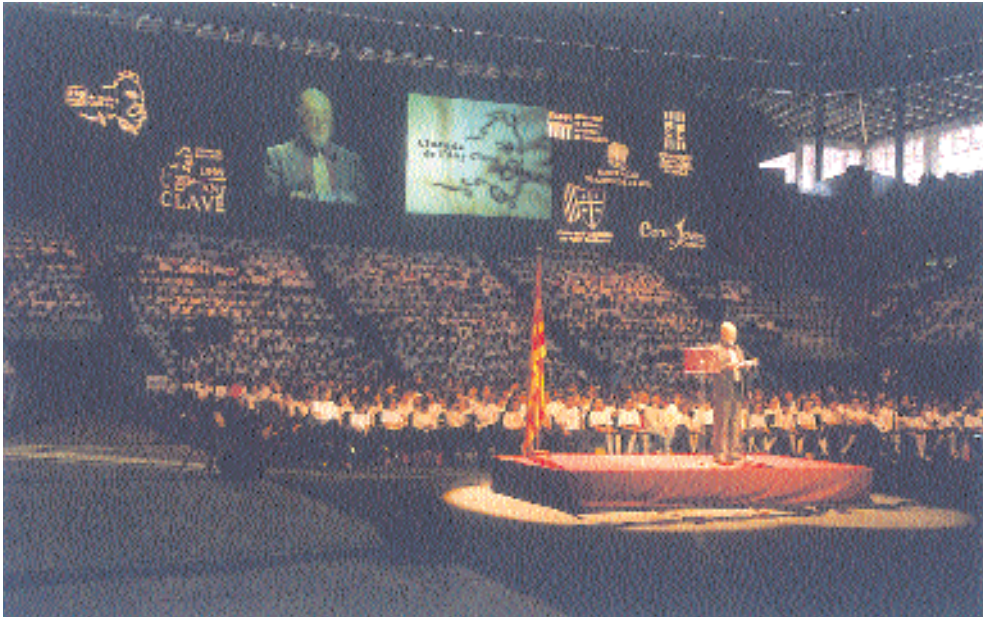
mentada formació de Juneda; concert que va tenir lloc a la Parròquia Maria Auxiliadora i que va comptar amb una presència de luxe en la figura del gran baríton menorquí Joan Pons, que va complimentar la representació claveriana i hi va compartir amablement una bona estona. Aquests actes van comptar amb el suport de les institucions il·lenques –Consell Insular de Menorca i ajuntaments de Ciutadella i de Maó, Generalitat de Catalunya, Copec, Parlament de Catalunya, Diputació de Lleida i la Caixa.

Madrid també va celebrar l'Any Clavé i ho va fer en un acte promogut pel Cercle Català de Madrid, que presideix Joan Adroher i Colubert dintre dels actes de la titulada Festa Major que van celebrar-se el 23 de març del 1999. El president de la Federació de Cors de Clavé, Ramon Escolà, va pronunciar una conferència en la qual va glossar la figura del fundador de la Federació. Després va actuar la Societat Coral La Maquinista, que sota la direcció de Joan Montserrat i Bes va oferir un concert amb obres de Clavé, Vives, Morera, Peralba, Voltes i Toman. Concert que va tenir una molt bona acollida per part dels assistents.

H. CLOENDA DE L'ANY CLAVÉ I COMMEMORACIÓ DELS 150 ANYS DE CANT CORAL CATALÀ

La doble commemoració dels 125 anys de la mort i dels 175 del naixement de Josep Anselm Clavé, va comportar, com s'ha vist, la consideració en profunditat, sobretot de la persona i obra d'aquesta tan complexa figura. Però no, d'una manera específica i individualitzada, de cap de les nombroses realitzacions que va endegar al llarg de la seva densa encara que curta existència.

Al darrere i al davant de les fites que marquen naixença i mort de Clavé hi ha cinquanta anys de trajectòria immensament rica en fruits de tota mena, ingent en resultats i definitivament transcendental per a la història de la música, de la cultura i de la societat catalana. Amb la seva recordança hom intentava, tal com s'ha vist, contemplar des del setial del



Lectura del missatge
del Dr. Federico
Mayor Zaragoza,
a cura del sr.
Felix Mart .

temps passat i des de les fites esmentades, el conjunt d'aquesta obra i de qui la va protagonitzar i en va ser motor.

Tanmateix la commemoració del 150 aniversari de la fundació de la Societat Coral la Fraternitat situava, en un matís en certa manera diferent, un fet individualitzat i d'una altíssima significació en si mateix. Un fet que enmig de la gegantina munió d'esdeveniments i de manifestacions viscudes i protagonitzades per Clavé, emergia de forma notable. I no sols això, sinó que havia aconseguit transcendir de manera especialment viva en la societat catalana futura –i no sols catalana–, fins a arribar als nostres dies amb una potència excepcional. Ens referim, és clar, al fet que amb l'esmentada formació va néixer el moviment coral català.

Aquesta història impressionant que al llarg d'un segle i mig, cal insistir-hi, ha esdevingut un dels fets més transcendents que ha viscut el país pel que fa a aspectes tan fonamentals com la culturització de la societat catalana, la vertebració social i el refermament dels sentiments patriòtics.

Per això hom havia d'atorgar a la commemoració un ressò especialment notable i rellevant. No podia ser inscrit, com un fet més, en el gran gruix de manifestacions que va congriar l'Any Clavé. Mereixia un punt i apart destacat. A més, i això resultava un factor molt important, aquest acte posava colofó a les celebracions de l'Any Clavé. Esdevenia, doncs, port d'arribada d'un any llarg període d'intensa celebració claveriana.

Seguint amb la fidelitat a l'esperit integrador que van presidir tot el programa d'actes de l'Any Clavé, la Federació de Cors de Clavé va convidar tota la família coral catalana a celebrar un fet d'aquesta naturalesa,



en tant que a tots concernia, a tots pertanyia i tots n'eren protagonistes.

Va ser així com les cinc federacions que integren el moviment coral català, Federació de Cors de Clavé, Federació Catalana d'Entitats Corals (FCEC), Secretariat de Corals Infantils de Catalunya, Corals Joves de Catalunya i Federació Catalana de Pueri Cantores, van integrar-se en un esforç de notable envergadura organitzativa de cara a festejar, de la millor manera possible, la irrepetible commemoració.

L'equip organitzador d'aquest esdeveniment el van formar:

- Ramon Escolà
- Antoni Carné
- Bernat Cabré
- Montserrat Gual
- Josep Maria Mas
- Montserrat Meneses
- Jordi Subirà
- Josep Ma. Torrents
- Joan Ramon Gordo (coordinació general)
- Jaume Comellas (comunicació)
- Montserrat Molina i Teresa Tarrida (suport administratiu)

Tal com ja havia esdevingut amb l'organització del I Congrés Català de Cant Coral, els representants dels 30.000 cantaires federats que existeixen a Catalunya van treballar amb una absoluta comunió d'idees i amb generositat i obertura de criteris per tal d'aconseguir que la celebració tingués l'envergadura i la transcendència que mereixa.

Hom partia de la premissa de que la família coral catalana assumís en tota la seva plenitud com era d'important haver complert un segle i mig d'existència de vida fructífera i de servei al país. A partir d'aquest fet elemental hom plantejà una proposta molt ambiciosa en tots els sentits. En contingut i en capacitat de projecció.

En el segon aspecte acabat d'al·ludir hom proposà com a marc el magnífic Palau Sant Jordi de Monjuïc, espai que es va considerar idoni per a encabir una representació el més ample possible de cantaires i al mateix temps d'espectadors. La disposició d'un complex i espectacular muntatge audiovisual havia de permetre dotar l'acte d'una eficàcia, funcionalitat, espectacularitat i brillantor com mai no s'havia vist abans.

Tot això, però, al servei d'un contingut que tingués una gran substància, significat i interès. Aquest fet era irrenunciable. No es tractava d'endegar una manifestació magnífica però buida de contingut, sinó d'unir extensió i profunditat: magnificència i sentit.

Així va ser que es va encarregar la realització d'un muntatge audiovi-



Acte de cloenda de l'Any Clavé i commemoració del 150 anys de cant coral.

50

sual que servís de fil conductor de la proposta, en base a un relat original que de forma molt ben guionitzada mostrava les fites més significatives de la història del cant coral català. El guió es va encarregar a Joan Soler i Amigó, profund coneixedor del tema, el qual va comptar amb l'assessorament de Pere Artís, reconegut estudiós també del cant coral català, mentre que la realització del muntatge audiovisual es va encomanar a una empresa de gran prestigi en aquest tipus de producció: BeNeCé Productions.

Cal insistir en que la complexitat de la proposta servia, tanmateix, a la idea fonamental de donar una imatge rica i farcida de contingut del que han estat i significat els 150 anys de cant coral a Catalunya.

Aquest muntatge, projectat davant de l'esmentat complex audiovisual que es va situar al mateix Palau Sant Jordi, es va fondre amb interpretacions en directe a càrrec de diverses famílies corals catalanes. Des dels més joves –representats pel Secretariat de Corals Infants de Catalunya i de la Federació Catalana de Pueri Cantores–, als més grans; aquests distribuïts entre cors mixtos –bàsicament representants de la Federació Catalana d'Entitats Corals i també de la de Cors de Clavé–, cors d'homes –membres de la Federació de Cors de Clavé– i així mateix cors joves del secretariat Corals Joves de Catalunya. Aquestes interpretacions, distribuïdes segons les exigències del guió, il·lustraven i potenciaven el seu contingut.

Hom va confeccionar un programa que serví molt bé la idea de donar una visió el més rica possible i idònia de la realitat creativa del cant coral català en relació amb la seva història i amb el present. Un estol de directors



escollits per les federacions a les quals corresponia cada apartat del repertori va tenir cura de les seves respectives parcel·les amb una dedicació i una dignitat interpretativa realment notables. Cal fer un esment especial de la tasca endegada per aquests directors per aconseguir, enmig de les dificultats pròpies d'una manifestació de tanta envergadura i complexitat, uns resultats artístics notables.

El programa va estar format per les següents obres:

- La font del Roure de Josep Anselm Clavé. Direcció: Carles Grébol.
- Les Flors de Maig de Josep Anselm Clavé. Direcció: Jordi Gargallo.
- L'hereu Riera, (Harmonització Comellas/Ribó). Direcció: Josep Prats.
- El Cant de la Senyera de Lluís Millet. Direcció: Manuel Cabero.
- L'Empordà d'Enric Morera. Direcció: Josep Ma. Castelló.
- La dama d'Aragó (Harmonització Lluís Millet) Direcció: Montserrat Rí-os.
- Tot baixant per la drecera de Ch. W. Gluck. Direcció: Andreu Martínez.
- Els tres tambors (Harmonització Maria Teresa Giménez). Direcció: Martí Ferrer.
- Visca tirant d'Antoni Ros Marbà. Direcció: Montserrat Meneses.
- Canon del vespre de Josep Vila. Direcció: Abel Castilla.
- Senyor Sant Jordi de Francesc Vila. Direcció: Esteve Nabona.
- Ride the Chariot, (negre espiritual. Harmonització A. Thomas). Direcció: Conxita Garcia.
- Da pacem domine de Melchior Franck. Direcció: Antoni Jorquera.
- Pax vobis de Xavier Montsalvatge. Direcció: Bernat Cabré.
- El rossinyol (Harmonització Antoni Pérez Moya). Direcció: Josep Caba-



llé.

– El cant del poble d'Amadeu Vives. Direcció: Antoni Coll.

– Cançó de l'instant de Josep Vila. Direcció: Josep Vila.

Cal destacar d'aquest programa de forma especial la darrera de les composicions, que va ser un encàrrec específic de l'organització fet al poeta Miquel Desclot, que en va escriure el text, i al compositor i director coral Josep Vila. Aquest tema tenia el caràcter d'obra de referència de l'acte de commemoració i en aquest sentit es va encarregar als dos creadors esmentats.

Miquel Desclot va confegir un text d'una gran bellesa i idoneïtat per a l'esdeveniment, tot atorgant-li una dimensió poètica esplèndida i oberta no a la contingència sinó a l'esperit permanent del cant comunitari.

Per la seva part Josep Vila va pretendre confegir una música de còmoda assumpció per totes les corals, que, per tant, no restés com una obra localitzada en un esdeveniment puntual sinó que pogués integrar-se amb tota normalitat al repertori coral habitual.

Aquesta obra va ser interpretada com a cant comú per prop dels sis mil cantaires aplegats al Palau Sant Jordi i en va constituir el moment àlgid i el digne colofó d'un acte absolutament històric i transcendent digne de la grandesa de la fita que commemorava.

Els esmentats sis mil cantants pertanyien a prop de 250 formacions corals d'arreu de Catalunya i també de la Franja de Ponent i de la Catalunya Nord. Cal fer esment així mateix de la important col·laboració de la Cobla Juvenil de Bell-puig que dirigeix Concepció Ramió, que va acompanyar, en formació completa o amb grup instrumental, algunes de les composicions que es van oferir.

Va ser un acte obert de forma idònia per un parlament confegit de forma especial per a l'acte per l'aleshores ja ex Director General de la UNESCO, senyor Federico Mayor Zaragoza que va llegir en directe el director

52



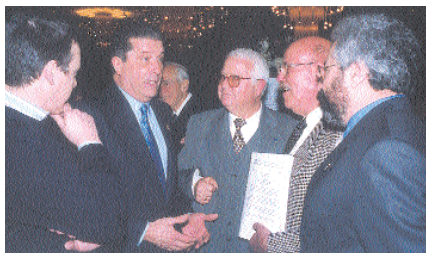
Representants
institucionals
en l'acte del
Palau Sant Jordi.



del Centre UNESCO a Barcelona, Fèlix Martí.

Televisió de Catalunya a través del Canal 33 va transmetre l'acte en directe i això va ajudar a arrodonir la seva projecció amb una audiència notable que es va unir als deu mil espectadors que van contemplar la manifestació al mateix recinte on es va produir.

Un aplec nodrit d'autoritats, encapçalat pel Conseller de Cultura de al Generalitat, Jordi Vilajoana, i entre els quals hi figuraven el president del Parlament de Catalunya, Joan Rigol, el president de la Diputació de Lleida, Josep Pont, els regidors de l'ajuntament de Barcelona Katy Carrerars i Jordi Portabella, el president del Centre UNESCO de Barcelona, els màxims dirigents de les cinc federacions corals catalanes, Ramon Escolà (Federació de Cors de Clavé), Jordi Subirà (Federació Catalana d'Entitats Corals), Montserrat Rosés (Secretariat de Corals Infantils de Catalunya), Conxita Garcia (Corals Joves de Catalunya), Josep Maria Torrents (Federació Catalana de Pueri Cantores), Lluís Gómez, del Moviment Coral Català, i Josep Maria Busquet, del Consell Català de la Música.



Trobada amb el Dr. Federico Mayor Zaragoza.

Hom confegí un programa molt complet que obrien les salutacions del President de la Generalitat de Catalunya, honorable Jordi Pujol, de l'alcalde de Barcelona, senyor Joan Clos, del president del Parlament de Catalunya, senyor Joan Rigol i Roig, president de la Diputació de Barcelona, senyor Manuel Royes, Director General de Promoció Cultural, Vicenç Villatoro, i els presidents de les cinc federacions corals catalanes.

Hom incloïa el parlament de Federico Mayor Zaragoza, una breu sinopsi de l'acte, el seu programa musical el text de la cançó encàrrec, Cançó de l'instant, la relació d'adhesions i finalment la de corals participants.

Cal remarcar l'alta categoria i representativitat de les adhesions, un total de 72 que abastaven des d'alts dirigents de moviments corals europeus a compositors, directors corals, professors universitaris, dirigents corals nacionals, intèrprets destacats, etcètera.





Destaquem finalment la presència de representants de diversos Casals Catalans que es trobaven a Barcelona, alguns d'ells vinguts de ciutats tan llunyanes com Vancouver (Canadà), L'Havana (Cuba) i Ciutat Mèxic (Mèxic), així com Menorca.

Tot plegat va acabar de donar relleu a una de les manifestacions més importants que hagi protagonitzat mai de forma conjunta, la família coral catalana.

Les qualitats del vídeo vertebrador de la Festa de cloenda de l'Any Clavé i de commemoració del 150 anys del cant coral a Catalunya, han afavorit que hom en confegís un nombre substancial de còpies destinades a diverses institucions.

En aquest sentit cal destacar especialment els seus valors pedagògics que el fan especialment idoni per a ser mostrat a les noves generacions de nois i noies. Per això les escoles han estat uns dels destinataris principals d'aquestes còpies, així com també els Casals Catalans escampats arreu del món, les federacions corals i els Departaments de Cultura i d'Ensenyament de la Generalitat de Catalunya.

LES COMPLICITATS ACONSEGUIDES

54

LES SOCIETATS CORALS

Ja s'ha exposat la manera generosa i entusiasta amb què les entitats i federacions corals van col·laborar en esdeveniments de tanta importància com el Congrés de Cant Coral Català i l'acte commemoratiu del 150 aniversari del cant coral i cloenda de l'Any Clavé. En aquest sentit, doncs, no cal insistir més. Això pel què fa a actes oberts a conjunts de la Federació de Cors de Clavé i de les altres federacions.

Així mateix s'ha exposat de forma clara la resposta rebuda per les corals de la Federació en aquelles manifestacions de caràcter propi, com la Trobada a Montserrat, al Passeig de Sant Joan de Barcelona, a les Festes de la Mercè així com a les celebrades a diverses poblacions d'arreu del Principat i de fora.

Tanmateix cal esmentar altres esdeveniments, no citats, en els quals la gran família coral catalana, claveriana o no, ha ofert una resposta amatent a les propostes que hom ha fet a cada moment, instigades des de la Federació. Així a cadascuna de les trobades locals hom ha convidat a prendre-hi part tant les corals de la Federació com les altres. I en tots els casos hom ha gaudit d'una excel·lent acollida, tot compartint la joia d'una celebració com l'Any Clavé, pròpia de la Federació però alhora oberta a tota la gran família coral.

En un altre ordre de coses l'aparició d'un CD amb temes claverianes a cà-



rrec d'una coral tan prestigiosa com la Lieder Camera, no membre de la Federació de Cors de Clavé, constitueix una mostra significativa de complicitat amb l'esperit de l'Any Clavé, feta, a més, amb una gran rigor i serietat.

En un altre ordre de coses, actuacions com la del prestigiós director i pedagog coral Josep Maria Prats, el qual, convidat a oferir un curs de direcció de música espanyola a Letònia, va incloure en el seu programa de treball temes de Josep Anselm Clavé, mostra fins a quin punt l'explosió de l'Any Clavé ha anat penetrant en sectors del cant coral per naturalesa històrica fins ara directament aliens al món claverià, tot configurant d'aquesta manera un magma vivencial i reivindicatiu de la figura de Clavé d'un ample i profund aspecte.

LES SOCIETATS MUSICALS (BANDES DE MÚSICA)

Les característiques específiques de part de l'obra de Josep Anselm Clavé exigeixen, per a la seva versió en les millors condicions possibles, de suports intrumentals, centrats en la figura de la formació banda, d'un molt genuí arrelament popular. L'exigència de donar el màxim relleu a totes les iniciatives que es movien a redós d'un esdeveniment tan important com l'Any Clavé comportà el recurs sovintejat a aquestes formacions en aquelles actes que adquirien un relleu particularitzat.

En aquest context cal destacar en primer lloc les complicitats establertes amb la Banda Municipal de Música de Barcelona, una altra important aportació del municipi barcelonès. La seva col·laboració va resultar decisiva en fets tan importants com l'esmentat enregistrament del CD de referència i en els concerts desenvolupats a les Festes de la Mercè.

Altres bandes que així mateix van jugar un paper destacat van ser la Banda Unió Filharmònica d'Amposta que actuà a l'acte celebrat el 25 d'abril davant el monument a Clavé al passeig de Sant Joan, Banda la Lira Ampostina que ho va fer a la concentració claveriana a Montserrat, la Banda de la Societat Musical del Bages, Banda Simfònica del Prat del Llobregat, Banda Simfònica de Sabadell, Banda l'Harmonia Municipal de Perpinyà, Banda Simfònica Catalana, Orquestra Municipal de La Garriga, que va actuar a l'acte inaugural de l'Exposició Clavé al cor, la Banda Simfònica de Martorell que va actuar a les celebracions claverianes de Gelida i la Cobla Juvenil de Bellpuig que actuà a l'acte de cloenda de l'Any Clavé i commemoratiu del 150 aniversari del cant coral català.



ÀMBIT INSTITUCIONAL

La relació d'actes de referència que han anat fitant l'Any Clavé, segons s'ha fet esment abans, mostra de forma palesa el convençut suport i per tant les complicitats establertes amb totes les institucions catalanes.

Així pel que fa a la Generalitat de Catalunya, ultra l'acte inaugural de l'Any Clavé que es va celebrar al Saló Sant Jordi de la Generalitat, cal remarcar el substancial suport prestat a les diverses manifestacions endegades, sense el qual esdeveniments de tanta transcendència i de tanta envergadura com el I Congrés del Cant Coral Català i l'acte de commemoració dels 150 anys del cant coral no haurien estat possibles. I en aquest sentit cal particularitzar el suport en el Departament de Cultura de la Generalitat i d'una manera més específica en el Centre de Promoció de la Cultura Popular i Tradicional Catalana que dirigeix Joan Vidal i Gaiolà.

Pel què fa a l'Ajuntament de Barcelona ja s'ha esmentat l'ampli suport aconseguit en actes com la concentració davant el monument a Clavé al passeig de Sant Joan. Cal afegir el suport dispensat a les concentracions celebrades a la Plaça de Catalunya el mes de setembre del 1998 i les de la Plaça del Rei i de la Plaça de Sant Jaume a les Festes de la Mercè del 1999. Hom ha trobat sempre en la màxima instància municipal barcelonina un reconfortant clima de complicitat que ha ajudat a facilitar en gran manera les manifestacions claverianes.

Ja sigui en termes directament econòmics o aportant infraestructures i afavorint de forma generosa l'ús del Palau Sant Jordi, tot ha fet patrimoni de suport d'un considerable valor. Cal reconèixer de forma especial l'actitud de la Regiduria de Relacions Ciutadanes i Participació que encapçala la regidora Katy Carreras Moysi i de l'ICUB –Institut Municipal de Cultura de Barcelona–, que presideix el regidor Ferran Mascarell.

La Diputació de Barcelona va fer possible amb el seu suport individualitzat, i tal com ja s'ha fet avinent abans, la magna i brillant exposició Clavé al cor a la qual hom ha dedicat una atenció rellevant d'acord amb la seva transcendència. Tanmateix no ha estat aquest l'únic suport rebut d'una institució que ha actuat amb horitzons amplis i generosos. Així cal esmentar la col·laboració del Centre de Cultura Contemporània Barcelona, dependent de la Diputació, que va acollir amb tota la generositat de recursos, el I Congrés Català de Cant Coral. Hom ha d'individualitzar en la figura del diputat de Cultura senyor Joan Francesc Marco, per representativitat directa, els mèrits d'aquesta actitud.

També les diputacions de Lleida, Tarragona i Girona han mostrat una gran disposició envers l'esperit de l'Any Clavé i han ofert unes col·labo-



racions de gran vàlua, com és el cas també dels ajuntaments de ciutats i viles de Catalunya i de fora del Principat on s'ha escampat l'esdeveniment.

Una munió de municipis d'arreu de Catalunya van promoure jornades rellevants en el si de l'Any Clavé i en totes elles van comptar amb el decisiu suport dels seus respectius ajuntaments. Són els d'Amposta, Andorra, Cabrils, Caldes de Montbui, Ciutadella de Menorca, Colònia Güell, La Garriga, Gavà, Gelida, Granollers, Guardiola de Font-Rubí, Igualada, Juneda, Lleida, Lliçà de Munt, Madrid, Manresa, Maó, Mataró, Montornés del Vallès, Palau de Plegamans, Papiol, Paret del Vallès, Perpinyà, Les Planes d'Hòstoles, Puigcerdà, Ripollet, Rubí, Sabadell, Sallent, Sant Cugat del Vallès, Sentmenat, Sant Feliu de Codines, Sant Vicenç de Castellet, Sant Vicenç dels Horts, Tiana, Valls, Vilafranca del Penedès i Vilassar de Dalt.

En un altre ordre de tipologia actuacional cal dedicar una atenció molt especial a la col·laboració del Departament d'Ensenyament de la Generalitat, que va fer possible una iniciativa pedagògica de gran abast i transcendència. Es tracta d'una proposta adreçada a estudiants de primer i segon cicle d'ESO i de Batxillerat en base a tretze apartats estudiats amb gran conseqüència. Apartats que permetien entrar en el món claverià gràcies a l'estudi d'aspectes com els escrits de Clavé, l'audició de cançons seves, l'estudi de la relació música-text, l'ús de la llengua catalana en l'obra de Clavé, la dimensió social de l'aportació claveriana, l'entorn històric previ al moment claverià i el propi, actualitat dels cors de Clavé, etcètera.

Aquesta proposta, originada en un rigorós treball previ de Constantí Sotelo, va ser realitzada pel prestigiós pedagog musical Frederic Blanco del Prado i es va escampar a totes les 800 escoles oficials de Catalunya i va constituir una iniciativa d'un altíssim valor per la capacitat de projecció, des de la base, del món claverià vist en una gran complexitat i riquesa d'horitzons.

El món universitari, i d'una manera específica la Universitat de Barcelona, va abocar importants energies a la commemoració claveriana. Hom ha situat ja l'abast del I Congrés del Cant Coral Català, en el qual la Facultat de Geografia i Història de Barcelona va tenir un paper cabdal.

L'estament universitari també va protagonitzar altres manifestacions, com el curs Un altre Clavé que van promoure l'Institut de Ciències Polítiques i Socials i el Departament de Filologia Catalana de l'esmentada universitat, que es va celebrar els dies 16 i 17 de desembre del 1999. Va ser inaugurat amb un brillant acte que va tenir lloc en l'imposant marc de



l'Aula Magna de la Universitat de Barcelona per desenvolupar-se posteriorment a la seu de l'esmentat Institut de Ciències Polítiques i Socials que dirigeix el doctor Isidre Molas. Hi van pendre part destacades figures de la vida universitària catalana com els doctors Joaquim Molas, Xosé Aviñoa, Jaume Carbonell, Jordi Casassas i Rosa Cabré i s'hi van abordar temes de tanta transcendència com la poesia de Clavé, la condició de músic del seu temps, el fenomen de les societats corals, el pensament i l'acció política de Clavé, etcètera.

També la Universitat Catalana d'Estiu a través del seu president doctor Miquel Porter i Moix i del seu gerent Joan Maluquer i Ferrer van fer possible desenvolupar una brillant commemoració claveriana, centrada en una conferència del doctor Jaume Carbonell i un concert a càrrec de la Coral l'Amistat de Premià de Mar. La jornada va tenir lloc el dia 20 d'agost del 1999.

Fora de l'estricta àmbit del Principat el dia 1 de desembre del 2000 la Universitat Jaume I a Castelló de la Plana va celebrar una important jornada claveriana que va consistir en la inauguració de l'exposició "Clavé al cor", un acte acadèmic i una manifestació musical. Hi van intervenir el president de la Federació de Cors de Clavé, Ramon Escolà, August Bover, president la Societat Catalana de Llengua i Literatura, Vicent Pitarch, de la Secció Filològica de l'Institut d'Estudis Catalans, Lluís Messeguer, de la Universitat Jaume I, Manuel JORBA, DE LA UNIVERSITAT de Barcelona, Manuel Martí, de la Universitat de València, i Xosé Aviñoa, de la Universitat de Barcelona. També l'Orfeó de la Universitat Jaume I, dirigit per Òscar Ventura, i la Coral Vicent Ripollés, dirigida per Manuel Torada Calonge. L'acte va comptar amb la col·laboració de la Federació de Cors de Clavé, Conservatori Superior Municipal de Música de Castelló de la Plana, Universitat Jaume I i Ajuntament de Castelló de la Plana.

Hi van haver encara altres instàncies, entitats i institucions que així mateix van oferir una important suport a la celebració claveriana.

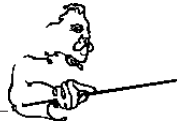
És el cas de l'Abadia de Montserrat, ja citada, de l'ACEM –Associació Catalana d'Escoles de Música–, Associació de Mestres i Directors, Casal Català de Menorca, Centre UNESCO de Catalunya, Casal Català de Madrid, C.R.A.C –Comissió Ripolletenca d'Activitats Culturals–, Centre de Cultura Catalana del Principat d'Andorra, Centre de Documentació i d'Animació de la Cultura Caalana de Perpinyà, Consell Català de la Música, EMIPAC –Escoles de Música d'Iniciativa Privada de Catalunya–, Federació de Societats Musicals de Catalunya. Etcètera.

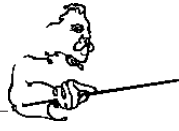




el futur









Una tan ingent quantitat d'energia desfermada, una concentració tan densa i en un període força curt de temps, d'activitats d'índole tan variada, a més desenvolupades amb un elevat nivell de rigor, conseqüència i brillantor, per força han de deixar una empremta important en la família claveriana.

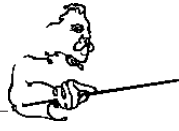
Una empremta que ha de fructificar en resultats transcendents en el futur. És impossible que tot el que ha significat la celebració de les efemèrides claverianes, les dinàmiques que ha generat i l'autoestima que han promogut en el si del claverianisme, no poden esgotar-se en la interioritat de les mateixes manifestacions.

Això ha de comportar forçosament conseqüències positives, entre les quals remoure les estructures de funcionament de la institució, renovar-les en relació amb els nous temps, en els diversos aspectes de la vida social i de la projecció de la Federació de Cors de Clavé.

En aquest sentit hom pretén fer una incidència especial en l'aspecte musical, en una renovació de dinàmiques ja iniciada, en la recerca de compositors i obres oblidats i de nous repertoris i de nous compositors per tal de renovar el patrimoni coral claverià. També en la dinamització d'iniciatives ben provades ja com les macrocorals, promoció d'escoles de música, fomentar la participació i col·laboració d'altres col·lectius afins (bandes de música, cobles, orquestres...) en una línia d'oferir propostes innovadores de dinamització, tant ordinàries com extraordinàries i en la línia oberta amb motiu de l'Any Clavé, l'impuls donat pel I Congrés Internacional del Cant Coral Català i la commemoració del 150 aniversari del Cant coral. Tot això amb un esperit integrador, on tothom qui vulgui participar amb il·lusió hi pugui tenir el seu lloc i el seu protagonisme.

Així mateix hom referma la convicció de la bondat de l'obra claveriana en el sentit estrictament musical, etcètera.

Hom és conscient que el món claverià ha recuperat la consideració de les institucions de govern del país i per extensió de tota la societat catalana en general. Aquest és un fet d'una enorme importància que ha de marcar un futur esperançat i obert i que, en definitiva, ha de marcar un abans i un després molt acusat, de la celebració de l'Any Clavé.



AVUI 21.11.1999

Quatre mil cantaires a la trobada de cors de Clavé a Montserrat

Reducció MONTSERRAT
Uns 4.000 cantaires es reuniran avui al moment de Montserrat amb motiu de la trobada de cors de Clavé, acte commemoratiu dels dies de la commemoració de l'Any Clavé, que celebra el 125 aniversari de la mort d'aquest músic i polític. Les agrupacions que hi participaran procedeixen d'arreu del Principat i també de la Catalunya Nord. Els cors actuaran al llarg de tot el matí repartits en diversos espais de Montserrat.

BAGES 4.000 veus dels Cors de Clavé a Montserrat

Montserrat - Més de 4.000 cantaires se'n reuniran avui al moment de Montserrat amb motiu de la trobada de cors de Clavé, acte commemoratiu dels dies de la commemoració de l'Any Clavé, que celebra el 125 aniversari de la mort d'aquest músic i polític. Les agrupacions que hi participaran procedeixen d'arreu del Principat i també de la Catalunya Nord. Els cors actuaran al llarg de tot el matí repartits en diversos espais de Montserrat.

EL PERI DICO

EL TEMPS Clavé, la unió del cant i l'ideari maçó

Clavé, la unió del cant i l'ideari maçó
El cant i l'ideari maçó van ser dos dels pilars de la vida de Clavé. El cant, a través de les cançons que compongué, i l'ideari maçó, a través de la seva activitat política i social. Clavé va ser un home que va saber unir amb harmonia dos aspectes que semblaven tan diferents.

EL TEMPS 20.08.1999

L'AMA ANA 23.10.1999

Parlem d'en Josep An...

Parlem d'en Josep An...
Josep An... va ser un dels grans cantaires de Montserrat. La seva veu i el seu talent el van convertir en un dels més estimats dels seus compatriotes.

El govern atorga la Creu de Sant Jordi a 11 entitats i 38 personalitats

El govern atorga la Creu de Sant Jordi a 11 entitats i 38 personalitats
El Govern de Catalunya ha atorgat la Creu de Sant Jordi a 11 entitats i 38 personalitats. Entre les entitats destacades hi ha el Consell de Clavé i el Centre Cultural de Clavé.

AVUI 23.07.2000

Montornès recorda Clavé i actes de la festa major d'hivern

Montornès recorda Clavé i actes de la festa major d'hivern
Montornès ha recordat la figura de Clavé i els actes de la festa major d'hivern amb un concert i una sèrie d'actes que han servit per a commemorar el seu llegat.

EL 9 NOU 26.11.1999

DIARI DE SABADELL



Ramon Escrivà rep una distinció per als Cors de Clavé

Ramon Escrivà rep una distinció per als Cors de Clavé
Ramon Escrivà ha rebut una distinció per la seva tasca en la promoció i desenvolupament dels Cors de Clavé.

64

DE FIL DE VINT CANT CORAL

ESABEL CLARÀ NIMÓ

DE FIL DE VINT CANT CORAL
El cant coral és una forma d'expressió que ha estat molt desenvolupada a Montserrat. Els cors de Clavé són una part essencial d'aquesta tradició.

AVUI

EL PUNT

Més de 200 corals commemoren l'Any Clavé en un macroconcert al Palau Sant Jordi

Més de 200 corals commemoren l'Any Clavé en un macroconcert al Palau Sant Jordi
Més de 200 corals han participat en un macroconcert al Palau Sant Jordi per commemorar l'Any Clavé.

cultura L'Aplec de Can Bruguera ret demà un homenatge a Clavé

L'Aplec de Can Bruguera ret demà un homenatge a Clavé
L'Aplec de Can Bruguera ret demà un homenatge a Clavé amb una sèrie d'actes i concerts.

DIARI DE SABADELL

Picap edita el disc dedicat a l'Any Clavé

Picap edita el disc dedicat a l'Any Clavé
Picap ha editat un disc dedicat a l'Any Clavé, amb cançons i interpretacions de diversos cantaires.

DIARI DE MATA R



L INDEPENDENT

Hommage à J-A. Clavé avec le "tout" chorales

Un grand événement a été organisé avec le "tout" chorales à l'occasion de la commémoration de la mort de Clavé.



EL PERI DICO

La vida de Clavé, al cor de la ciutat

Una vida dedicada a la música, a la cultura i a la ciutat. Clavé ha estat un pilar fonamental de la vida cultural de Vilafranca del Penedès.



EL 3 DE VUIT 28.05.1999

Concert al Casal commemorarà aquest any Clavé a Vilafranca

Un concert al Casal de Vilafranca del Penedès commemorarà aquest any Clavé. El concert tindrà lloc el dia 28 de maig.



EL 9 NOU 01.10.1999

Amics de la Unió homenatja Clavé amb un gran concert a Granollers

Amics de la Unió ha organitzat un gran concert a Granollers per homenajar Clavé. El concert tindrà lloc el dia 1 d'octubre.



EL 9 NOU 14.09.1999

Sabadell commemora l'Any Clavé amb una exposició i un concert

Sabadell commemora l'Any Clavé amb una exposició i un concert. L'exposició tindrà lloc al Museu de Sabadell.



A QUATRE VEUS

Clavé, la voz lejana

Clavé, la voz lejana. Una reflexió sobre la seva obra i el seu llegat.



EL PA'S 11.03.1999

Cultura y Espectáculos

Comienza el año Clavé

Comienza el año Clavé. Una sèrie d'activitats per celebrar el dia de Clavé.



METRO DIRECTO

Barcelona premia el civisme amb les Medalles d'Honor

Barcelona premia el civisme amb les Medalles d'Honor. Vint-i-cinc persones i col·lectius van ser distingits.



LA VANGUARDIA

Entre la música y la política

Entre la música y la política. Una reflexió sobre el paper de la música en la societat.





A - la - ta



Tins que la - ru - ben - ta



a li - sens des cans



la for - mal -