



Generalitat de Catalunya
Departament de Cultura

Direcció General del Patrimoni Cultural

Àrea de Planificació i Acció Territorial



**EXPEDIENT DE DECLARACIÓ
BCIN - MONUMENT HISTÒRIC**

**ESGLÉSIA DE NOSTRA SENYORA
DE VALLDEFLORS**

TREMP (PALLARS JUSSÀ)



Generalitat de Catalunya
Departament de Cultura

Direcció General del Patrimoni Cultural

Àrea de Planificació i Acció Territorial

**EXPEDIENT DE DECLARACIÓ
BCIN - MONUMENT HISTÒRIC**

**ESGLÉSIA DE NOSTRA SENYORA
DE VALLDEFLORS**

TREMP (PALLARS JUSSÀ)



SUMARI

1. Preàmbul i objectius

2. Memòria

2.a. Memòria històrica

2.b. Memòria arquitectònica

2.c. Estat de conservació

2.d. Bibliografia

3. Règim de protecció

3.a. El monument. Definició i delimitació

3.a.1. Criteris d'intervenció

3.b. L'entorn de protecció. Delimitació

3.b.1. Delimitació

3.b.2. Justificació

3.b.3. Criteris d'intervenció

3.c. Normativa

3.c.1. Marc legal

3.c.2. Règim d'autoritzacions del Departament de Cultura

4. Annex

4.a. Documentació planimètrica

4.b. Documentació fotogràfica

5. Crèdits



1. Preàmbul i objectius

L'edifici objecte d'aquest expedient de declaració com a bé cultural d'interès nacional, en la categoria de monument històric, és la església de Nostra Senyora de Valldeflors a Tremp (Pallars Jussà), incoada per Resolució de 13 de juny de 1980, publicada al BOE de 29 de juliol de 1980.

L'interès del monument ve motivat perquè és portador de valors històrics, i arquitectònics que el fan mereixedor de gaudir d'una protecció adient.

La seva singularitat rau en el seu gran valor històric i alhora arquitectònic. La Basílica, origen de la vila, està situada al centre del casc antic de la ciutat de Tremp i ha estat testimoni del desenvolupament d'aquesta ciutat durant segles al temps que la seva evolució arquitectònica ha estat sempre lligada als esdeveniments històrics que l'han anat modelant.

La seva importància històrica es manifesta ja des de què Carlemany la va erigir Col·legiata i els Comtes del Pallars van manifestar el seu desig de fer-la important arribant a ser Església Mare, es a dir la més important entre les del comtat del Pallars, l'any 1312 el bisbe d'Urgell la feu digna d'honor entre totes les altres del Bisbat.

D'altra banda, el marc físic on es troba situat el temple, al centre del casc antic de Tremp, cap de comarca del Pallars Jussà li confereix una representativitat que fa que s'hagi de conservar.

Totes aquestes consideracions fan necessari establir els instruments per fer efectiva la protecció del monument.



2. Memòria

2.a. Memòria històrica

Els primers documents que trobem de l'església són de l'any 718 quan degut a la invasió de Al-Ahor el temple i les cases de la població queden arrasats.

Derrotats el àrabs per Carlemany, el mateix emperador va ordenar al voltant de l'any 787 la reconstrucció i ampliació de l'església amb la finalitat de convertir-la en col·legiata, ja dedicada a la "Mare de Deu", Santa Maria del Pallars.

L'església apareix esmentada en l'acta de Consagració de la Seu d'Urgell, document datat a l'any 819, on hi figura església de Santa Maria. "que dicunt ad Trimplo" i que ha estat identificada amb Santa Maria de Tremp.

Als voltants de l'any 822 l' expedició àrab comandada per Abd-al Rhaman II va assolir, altra vegada, el temple i el poble.

Posteriorment hi va haver un temps de calma que va permetre als habitants de la zona tornar al poble, reconstruir-lo i reconstruir-ne el temple.

L'any 1040 una ràtzia contra els cristians amb Abd-al-Malik al capdavant, va arribar a la Conca de Tremp produint destrosses tant al temple com a la població.

Més endavant i després de moltes vicissituds, el comte Ramon IV de Pallars i la seva esposa Valença, inicien l'any 1079 la reedificació del temple i el doten de grans privilegis al mateix temps, fan construir torres de vigia i murs de defensa a la població

L'església va rebent donacions testamentàries de nobles com les de comtessa Eslonça l'any 1112, o la donació de béns de Sibil·la I l'any 1327.

En anys posteriors el temple va sofrir algun incendi. Era de tres naus, amb claustre i casa per a l'abat (1432), probablement situat a la Placeta de l'església. se'n conserven alguns capitells del claustre al Museu Diocesà de la Seu d'Urgell.

L'any 1638 s'enderroca l'antiga església i es construeix el nou temple al mateix lloc. La primera pedra es posa el dia 28 d'octubre de 1638.

El nou temple es va construir d'una sola nau de 40 metres de llarg per 13 d'ample i 20 d'alçada amb creuer i cinc capelles a la part de l'Evangeli i quatre a la part de l'Epístola i coberta amb volta semicircular. L'obra s'encarregà al mestre d'obres Claudi Casals, natural de Barcelona, pel preu de 4.500 lliures. La construcció va durar quatre anys i l'any 1642 es consagrà el nou temple, tot i que fins l'any 1659 no queda acabada la volta.



L'any 1677 es contracta la construcció de la nova sagristia, que s'adossarà a la torre, al paleta Joan Vello, natural de Tremp, i amb un cost de l'obra de 55 lliures.

A la part central de la nau hi estava ubicat el Cor amb cadirat de roure.

El concordat de l'any 1851 va suprimir les col·legiates.

L'any 1922 i arran d'unes importants reformes al temple es va retirar el cadirat de la nau. Aquest mateix any va rebre la coronació canònica la Mare de Déu de Valldeflors

L'any 1923 el Papa Pius XI li va concedir el títol de Basílica.

El campanar no va ser reconstruït fins a principis de segle, essent inaugurat l'any 1909, prenent la forma que té actualment (el campanar actual va substituir al d'espadanya).

L'església estava equipada amb un orgue instal·lat l'any 1673, que es va anar ampliant posteriorment. L'any 1886 es van ampliar notes i registres, més endavant se'n millorà l'aspecte exterior fins que l'any 1916 el senyor Pearson, president de la companyia "La Canadenca" en regalà un de més modern que substituï l'antic.

El temple acull la imatge de Nostra Senyora de Valldeflors, talla del segle XV i el retaule de Sant Bonifaci dels segles XVI i XVII.

A partir del segle XIX i de manera regular el temple es objecte de millores que afectaran a diversos elements de l'edificació.

1870- Pintat de l'església i reparació de la coberta. Les obres s'inicien el 4 de febrer i s'acaben el 15 de desembre.

1899- Arribada de l'energia elèctrica a la ciutat de Tremp que s'instal·la a l'església.

1908- Inici de les obres del nou campanar d'acord al projecte de l'arquitecte Roque Cot Cot, tot i que l'alçada projectada es va reduir en 7 metres alhora de construir-lo..

1910- Instal·lació d'un cancell de fusta de pi de Flandes

1913- Reconstrucció de la volta de la nau, obra que costea la família Sullà

1921- Pintat de tota l'església

1949- Inici de les obres de construcció de l'actual Altar Major, que fou consagrat l'any 1953



1970- Instal·lació d'un sistema de calefacció per aire calent, s'adequa la il·luminació i es restaura el retaule de la capella de Sant Bonifaci.

1990- Ampliació de la instal·lació de calefacció per aire calent, col·locació de paviment de fusta i es restaura l'absis que llinda amb la plaça de la Creu així com el mur amb front a la placeta de l'església.

2000- Restauració de la coberta.

2002- Previ un estudi, s'emprenen les obres de restauració interior del temple amb neteja i pintat de l'interior, renovació i adequació de la il·luminació, substitució dels vitralls per vidres emplomats. Aquesta obra ja ha estat acabada.



2.b. Memòria arquitectònica

L'actual església ocupa el lloc de l'antiga església romànica que al segle XVII s'engrandí considerablement per formar en les seves línies generals d'arquitectura el que és avui.

Té un important campanar al costat de migjorn que dona a la placeta que ocupa el lloc on hi hagué el claustre de la col·legiata.

L'església, és neogòtica de planta basilical d'una nau central de dimensions 40 metres de llarg per 13 metres de llum dividida en cinc trams, amb capelles laterals i un sol absis cobert amb volta de creueria.

Damunt dels arcs d'entrada a les capelles el mur fa un ressalt que descriu en la nau uns arcs cecs molt més elevats.

Construïda amb paredat de pedra del país. Els murs de tancament tenen un gruix de 1,50 metres a la base i estan reforçats amb contraforts de 1,20 metres de gruix i tres metres de llarg situats a una distància de 4,20 metres, intereixos.

La volta de l'església és autoportant i està feta amb argamassa de guixals i pedra amb guix amortitzant l'estructura de fusta que suporta la coberta. Està dividida en cinc parts per mitjà d'arcs torals que són continuació dels pilars. Aquests estan adornats amb una motllura en forma de mitja columna que neix a partir de dos metres del nivell del paviment

Hi ha una cornisa que envolta tot el temple, està emplaçada on arrenquen les voltes i fa també de capitell dels pilars

La coberta es independent de la volta i està feta amb encavallades de fusta que descansa sobre els pilars, sustenta un entramat també de fusta que suporta les llates sobre el que estan col·locades les teules, llata per canal.

El paviment interior actualment és de parquet fet de llistons sobre rastells.

Es conserva la porta romànica i, el portal barroc es troba malmès a causa de la pedra amb que fou esculpit.

El campanar actual, s'aixeca sobre l'antic de base quadrada i amb una alçada de 20 metres. Hi ha una finestra per les campanes a cadascuna de les seves vuit cares tot i que tan sols hi ha quatre campanes de les quals la més antiga es la més petita que data de l'any 1633 amb el títol de "Sancta Maria, ora pro nobis" d'acord a la inscripció amb 48 cm d'alçada i 58 de diàmetre. La segona quant a dimensions és de l'any 1687 amb 88 cm d'altura per 100 cm de diàmetre. La més gran data de l'any 1701 amb 102 cm d'altura i 112 cm de diàmetre i la darrera del 1751 amb una altura de 68 cm i diàmetre de 78 cm.

El campanar està coronat per una cúpula de ferro forjat.



2.c. Estat de conservació

En les darreres dècades la basílica ha estat objecte de diverses intervencions que han anat consolidant aquesta construcció tant a nivell estructural com en instal·lacions, revestiments i acabats.

1970- S'instal·la un sistema de calefacció per aire calent, s'adequa la il·luminació i es restaura el retaule de la capella de Sant Bonifaci.

1990- S'amplia i adequa la instal·lació de calefacció per aire calent, es col·loca un paviment de fusta i es restaura l'absis que limita amb la plaça de la Creu així com el mur amb front a la placeta de l'església.

1993- S'habilita com a sagristia la Capella del Santíssim. I a continuació s'enderroca l'edifici adossat al temple i que conformava l'antiga Sagristia

2000- Es restaura la coberta.

2002- Previ un estudi, s'emprenen les obres de restauració interior del temple amb neteja i pintat de l'interior, renovació i adequació de la il·luminació, substitució dels vitralls per vidres emplomats. Aquesta obra ja ha estat acabada.

Actualment, i degut a les obres de restauració nomenades, podem afirmar que l'estat de conservació general del temple es bo, encara que, analitzant els diferents elements que el conformen, podem concloure que:

La façana nord és la que es troba en pitjor estat de conservació.

Cal actuar en alguns trams de la façana donant prioritat a la zona de les golfes situades a la part superior del portal romànic.

Cal procedir a la restauració del portal principal, actualment molt deteriorat.



		MATERIALS	BO	REGULAR	DOLENT
ESTRUC.	FONAMENTS	Pedra	X		
	ELEM. VERTICALS	Pedra	X		
	ELEM. HORIZONTALS	Fusta	X		
EXTERIORS	COBERTES	Inclinada	X		
	FAÇANES	Carreus de pedra		X	
	ALTRES				
INTERIORS	PARAMENTS	Enguixat i pintat	X		
	PAVIMENTACIÓ	Fusta	X		
	SOSTRES	Enguixat i pintat	X		
	ALTRES				



2.d. Bibliografia

- COY i COTONAT, Agustí **Sort y comarca Noguera-Pallaresa**
Imprenta y litografía de la viuda de José Cunill.
Barcelona 1906
- LLEDÓS I MIR, Miguel **Historia de la antigua villa hoy ciudad de Tremp**
Barcelona 1917, Editorial Barcino, Tremp, 1.977
(edició facsímil)
- MIR i AMAT, Jesús **Tremp al pas del temps, comentaris històrics**
Tremp, Bisbat d'Urgell 1978
- PRATS i ARMENGOL,
Francesc **La ciutat de Tremp durant la segona República i la guerra civil (1931-1938)**
Rafael Dalmau editor 1991, Barcelona
- Les ordinacions municipals de Tremp (segles XVI-XVII)**
Collegats, 2. Lleida: Virgili & Pagès 1988; p. 185-210.
- TORRUELLA I BOIX, Joan **El retaule major de l'església de Tremp**
Garsineu Edicions, Tremp 1997



3. Normativa

3.a. El monument. Definició i delimitació

Es considera bé cultural d'interès nacional, en la categoria de monument històric, d'acord amb el que disposa la Llei 9/1993, de 30 de setembre, del patrimoni cultural català, l'edifici anomenat església de Santa Maria de Valldeflors a Tremp (Pallars Jussà).

L'església de Santa Maria de Valldeflors depèn del Bisbat d'Urgell.

Es considera monument l'edificació conformada per l'edifici de l'església de Santa Maria de Valldeflors i el seu subsòl.



3.a.1. Criteris d'intervenció

D'acord amb el que estableix l'article 35.1 de la Llei 9/1993, del patrimoni cultural català, qualsevol intervenció en un monument històric ha de respectar els criteris següents:

- a) La conservació, la recuperació, la restauració, la millora i la utilització del bé han de respectar els valors que van motivar la declaració, sens perjudici que pugui ésser autoritzat l'ús d'elements, tècniques i materials contemporanis per a la millor adaptació del bé al seu ús i per a valorar determinats elements o èpoques.
- b) S'ha de permetre l'estudi científic de les característiques arquitectòniques, històriques i arqueològiques del bé.
- c) S'han de conservar les característiques tipològiques d'ordenació espacial, volumètriques i morfològiques més remarcables del bé.
- d) És prohibit de reconstruir totalment o parcialment el bé, excepte en els casos en què s'utilitzin parts originals, i de fer-hi addicions mimètiques que en falsegin l'autenticitat històrica.
- e) És prohibit eliminar parts del bé, excepte en el cas que comportin la degradació del bé o que l'eliminació en permeti una millor interpretació històrica. En aquests casos, cal documentar les parts que hagin d'ésser eliminades.
- f) És prohibit col·locar publicitat, cables, antenes i conduccions aparents en les façanes i cobertes del bé i de bastir instal·lacions de serveis públics o privats que n'alterin greument la contemplació.



3.b. L'entorn de protecció

3. b.1. Delimitació

La Llei 9/1993, en el seu article 11.1.b), estableix l'opció de delimitar l'entorn necessari per a la protecció adequada del bé, constituït per l'espai que li dóna suport ambiental. Atesa la conveniència de fer-ne ús per tal de potenciar la protecció integral dels monuments, es defineix l'àrea delimitada com a entorn de protecció de la Basílica de Nostra Senyora de Valldeflors de Tremp (Pallars Jussà), tot valorant i tenint en compte els següents conceptes:

- a) Interès social: per tal de permetre la visualització del bé immoble des dels espais accessibles.
- b) Valoració paisatgística: s'ha estudiat i valorat la relació del bé immoble amb el paisatge, la seva silueta i altres components bàsics com les edificacions adjacents o confrontants, xarxa viària, espais lliures, topografia i elements pertorbadors.
- c) Anàlisi de l'ordenació territorial i urbanística: s'ha estudiat i valorat la zona urbana actual, la històrica, les previsions conegudes de desenvolupament futur, la vialitat i les parcel·lacions així com la qualificació urbanística.
- d) Documentació històrica gràfica i documental: que ha permès conèixer i valorar la relació del bé immoble amb el territori a través del temps i conèixer l'evolució del paisatge i de les edificacions de l'entorn.
- e) Anàlisi de l'espacialitat entesa com l'estudi dels àmbits existents i les incidències que poden tenir les noves actuacions previstes pel planejament i previsibles, així com la incidència de les noves actuacions no previstes pel planejament.
- f) Anàlisi arquitectònica: que ha permès conèixer i estudiar les preexistències de tipologies, materials, façanes, color, textures, proporcions de buits i obertures, etc.
- g) Anàlisi de la xarxa viària i les infraestructures de transport actuals i previstes, i de les incidències que tenen en el paisatge el seu traçat, materials i textures d'execució i elements de senyalització així com les zones de vianants i les àrees d'aparcaments actuals i futures.
- h) Valoració dels components sentimentals per a la població com són els visuals, itineraris i ambients habituals així com els espais d'especial rellevància o interès; i l'estat de conservació i usos de les edificacions i dels espais públics i privats de l'entorn.



Aquesta llista de conceptes tot i que és llarga, no és exhaustiva, però és un recull d'aquells aspectes que s'han considerat bàsics. Nombrosos factors incideixen i poden incidir i cal tenir-los present per aconseguir que aquest bé immoble es pugui transmetre en les millors condicions a les generacions futures.

Un cop analitzats i valorats aquests factors en base a la documentació recollida i prèvia observació del territori, s'ha fixat l'àrea delimitada com a entorn de protecció i s'ha establert la normativa d'intervenció en aquest entorn de protecció.

Ordre de prelación: en cas de contradicció preval la referència gràfica a qualsevol altra.

L'entorn de protecció de la Basílica de Nostra Senyora de Valldeflors consta grafiat en el plànol número 0 del present expedient, té forma irregular i es correspon amb la següent descripció, recorreguda en sentit horari: neix a la intersecció de l'eix del carrer del Forn amb la prolongació de la línia de contacte entre les parcel·les números 4 i 6 de l'esmentat carrer. Segueix aquesta línia fins el fons de la parcel·la núm. 4 i gira seguint el seu límit i el de les parcel·les colindants marcades com a núm. 2 del mateix carrer i 17 del carrer del doctor Roure fins trobar l'eix d'aquest darrer carrer. Continua per la prolongació de la línia de separació entre les parcel·les 16 i 18 d'aquest carrer i recorre els límits posteriors i lateral de les parcel·les núm. 1, 2 i 3 de la Plaça de l'Església, fins trobar l'eix del carrer que defineix la Plaça Capdevila. Segueix aquest eix en direcció est fins trobar l'eix del carrer de Sant Jaume, que també segueix en direcció nord-est fins trobar la prolongació de la separació entre les parcel·les núm. 2 i 4 d'aquest carrer. Des d'aquí l'entorn segueix el límit posterior i lateral de la parcel·la núm. 2 fins arribar a l'eix de la Travessia de Sant Jaume, que segueix en direcció sud-est fins la prolongació de la línia de separació entre les parcel·les 12 i 14 de l'esmentat carrer (els números 2 a 12 d'aquest carrer corresponen a les façanes de les parcel·les núm. 8 a 12 de la Plaça de la Creu - carretera C-13). En aquest punt recorre aquesta línia de separació fins a trobar el límit posterior de la parcel·la núm. 13 de la Plaça de la Creu, des d'on segueix els límits posteriors de les parcel·les núm. 14 a 17 fins arribar a un carreró sense nom, que creua, situat entre els números 17 i 22-23 de la mateixa Plaça.

Des d'aquest punt, l'entorn continua per la línia posterior de les parcel·les núm. 22-23 a 25 de la Plaça de la Creu i pel límit posterior i lateral de la parcel·la núm. 1 del carrer de la Creu, fins arribar a l'eix d'aquest carrer, que continua en direcció sudoest. A partir d'aquest punt segueix una línia imaginària que forma 90° amb aquest darrer eix i té una orientació nord-oest, en direcció a la cantonada de l'edifici de l'ajuntament amb el carrer Peresall. Aquesta línia s'intersecciona amb l'eix d'aquest darrer carrer i el segueix en direcció oest fins arribar a la prolongació de la línia de separació entre les parcel·les núm. 7 i 9 de l'esmentat carrer.



La delimitació segueix el perímetre de la parcel·la núm. 7, que queda fora de l'ambit de l'entorn, i continua per l'eix del carrer fins a la prolongació de la línia de separació entre les parcel·les núm. 1 i 3 del carrer. En aquest punt recorre el límit lateral de la parcel·la núm. 1 del carrer Peresall i els límits posteriors de les parcel·les núm. 2, 4 i 6 del carrer del Doctor Roure. D'aquesta darrera segueix el seu límit lateral nord amb la parcel·la veïna, la número 8, fins trobar l'eix del carrer del Doctor Roure, que segueix en direcció nord fins la prolongació entre els límits de les parcel·les números 11 i 13. La delimitació segueix per la línia de separació entre aquestes parcel·les i la número 3 i 5 del carrer del Forn on tanca el perímetre buscant l'eix d'aquest carrer, punt inicial d'aquesta descripció.

Inclou els següents elements urbans:

- Plaça de la Creu (ó Passeig del Vall):
 - Finca núm. 1: edifici de l'ajuntament. Fa cantonada amb el carrer Peresall
 - Finca núm. 8: edifici en cantonada amb c. de Sant Jaume, 2. La part posterior de la parcel·la és el número 2 de la Travessia de Sant Jaume. Actualment s'hi troba l'Hotel "Segle XX".
 - Finca núm. 9: té façana a Travessia de Sant Jaume, 4
 - Finca núm. 10: té façana a Travessia de Sant Jaume, 6-8
 - Finca núm. 11: té façana a Travessia de Sant Jaume, 10
 - Finca núm. 12: té façana a Travessia de Sant Jaume, 12
 - Finca núm. 13
 - Finca núm. 14
 - Finca núm. 15-16 (suposadament; no té número a la façana): edifici en cantonada a carreró sense nom que neix d'aquest espai, enfront de la capçalera de l'església i de l'ajuntament.
 - Finca núm. 17: malgrat la numeració és correlativa, dona façana al carreró sense nom.
 - Finca núm. 22-23: edifici en cantonada a Plaça de la Creu i al carreró sense nom ni sortida.
 - Finca núm. 24: la part posterior de l'edifici dona al carreró sense nom ni sortida.
 - Finca núm. 25: la part posterior de l'edifici dona al carreró sense nom ni sortida.
 - Finca sense número davant l'església i amb número 15 del carrer Peresall
 - Finca sense número davant l'església i amb números 2-3 de la Placeta de l'església
 - Finca sense número amb façana al pas entre l'església i la Plaça de la Creu, a aquesta mateixa Plaça i amb número 1 de la Placeta de l'església

- Carreró sense nom ni sortida que neix a la Plaça de la Creu, enfront de la capçalera de l'església i de l'ajuntament. La numeració dels habitatges és correlativa als de la Plaça de la Creu.
 - Finca 15-16 (suposadament; no té número a la façana): edifici en cantonada a Plaça de la Creu
 - Finca núm. 17:
 - Finca núm. 22-23: edifici en cantonada a Plaça de la Creu



- Carrer de Sant Jaume:
 - Finca núm. 2: fa cantonada amb Plaça de la Creu, 8 i la part posterior de la parcel·la és el número 2 de la Travessia de Sant Jaume. Actualment s'hi troba l'Hotel "Segle XX".

- Travessia de Sant Jaume:
 - Finca núm. 2: la parcel·la fa cantonada, per la seva part anterior, amb carrer de Sant Jaume, 2 i Plaça de la Creu, 8. En aquest número hi han entrades de servei de l'Hotel "Segle XX".
 - Finca núm. 4: té façana a la Plaça de la Creu, 9
 - Finca núm. 6-8: té façana a la Plaça de la Creu, 10
 - Finca núm. 10: té façana a la Plaça de la Creu, 11
 - Finca núm. 12: té façana a la Plaça de la Creu, 12

- Carrer de la Creu:
 - Finca núm. 1: edifici en cantonada a Plaça de la Creu. La part posterior de l'edifici dona al carreró sense nom ni sortida.

- Carrer Peresall:
 - Finca núm. 3: té façana a Placeta de l'església, 7-8
 - Finca núm. 5: té façana a Placeta de l'església, 6
 - Finca núm. 9: té façana a Placeta de l'església, 5
 - Finca núm. 11: té façana a Placeta de l'església, 4. Lateralment dona façana a un pas cobert entre aquest carrer i la Placeta de l'església
 - Finca núm. 13: lateralment dona façana a un pas cobert entre aquest carrer i la Placeta de l'església
 - Finca núm. 15: la part nord de la parcel·la dona a la Plaça de la Creu, amb una edificació sense número.
 - Ajuntament: fa cantonada amb Plaça de la Creu i també dona façana a la capçalera de l'església.

- Placeta de l'església:
 - Finca núm. 1: edifici en cantonada al pas entre ell i l'església i la Plaça de la Creu sense número.
 - Finca núm. 2-3: té façana a la Plaça de la Creu, sense número.
 - Finca núm. 4: té façana a carrer de Peresall, 11 i fa cantonada amb el pas entre aquesta Plaça i el carrer Peresall
 - Finca núm. 5: té façana a carrer de Peresall, 9
 - Finca núm. 6: té façana a carrer de Peresall, 5
 - Finca núm. 7-8: té façana a carrer de Peresall, 3
 - Finca núm. 9-10: té façana a carrer del doctor Roure, 8
 - Finca sense número: té façana a carrer del doctor Roure, 10
 - Finca núm. 11: té façana a Plaça de l'església, 5, amb la que fa cantonada.

- Carrer del doctor Roure:
 - Finca núm. 8: té façana a Placeta de l'església, 9-10
 - Finca núm. 10: té façana a Placeta de l'església, sense número
 - Finca núm. 12:
 - Finca núm. 13: té façana a carrer del Forn, 1



- Finca núm. 14: fa cantonada amb Plaça de l'església, 6
 - Finca núm. 15: dona front a la Plaça de l'església i fa cantonada amb el carrer del Forn, sense número.
 - Finca núm. 16: fa cantonada amb Plaça de l'església, 1
 - Finca núm. 17: dona façana a la Plaça de l'església i fa cantonada amb el carrer del Forn, 2
- Plaça de l'església:
 - Finca núm. 1: edifici en cantonada a carrer del doctor Roure, 16
 - Finca núm. 2
 - Finca núm. 3: Casa Feliu. Edifici amb un jardí adossat a la façana nord de l'església i que dona front per la seva part nord a la Plaça Capdevila, 23-24-25
 - Finca núm. 5: edifici en cantonada amb la Placeta de l'església, 11
 - Finca núm. 6: edifici en cantonada a carrer del doctor Roure, 14
 - Carrer del Forn:
 - Finca núm. 1: la parcel·la té façana a carrer del doctor Roure, 13
 - Finca núm. 2: edifici en cantonada a carrer del doctor Roure, 17
 - Finca núm. 3
 - Finca núm. 4
 - Plaça Capdevila:
 - Finca núm. 23-24-25: Casa Feliu. A aquesta Plaça dona front una part edificada i el jardí adossat a la façana nord de l'església. La façana principal dona a Plaça de l'església, 3
 - Tots els espais públics (carrers, voreres, places, pas sota vivendes,...) i privats (jardins, patis,..) inclosos dintre del perímetre de l'entorn que es delimita, així com el seu subsòl.

Cal esmentar que dintre de l'entorn es troba annexa a la capçalera de l'església però sense contacte físic amb ella, una de les torres de defensa de l'antic perímetre defensiu de la ciutat. Aquesta torre té la consideració de BCIN per la disposició addicional primera de la Llei 9/93, de 30 de setembre, del patrimoni cultural català i té el número de registre R-I-51-6523.

Un altra element destacat dintre del perímetre delimitat és la creu de terme gòtica que es troba al centre de la Plaça de la Creu i que dona nom a l'espai.



3.b.2. Justificació

La definició de un entorn de protecció al voltant d'aquest edifici es presenta com el millor instrument per a garantir la pervivència dels seus múltiples valors culturals en les millors condicions possibles.

Aquesta figura legal considera i incorpora, des de la seva pròpia definició, les interaccions del monument amb cada un dels elements urbans del seu entorn, així com la relació entre ells. És, doncs, una eina de protecció global, valorativa de la realitat, amb la clara intencionalitat de conservar en les millors condicions possibles el llegat patrimonial inherent al monument.

La materialització d'aquestes intencions vol assolir l'equilibri entre la necessitat de crear una àrea de protecció al voltant del monument que garanteixi suficientment el control sobre el seu entorn i la voluntat de no afectar més espais dels estrictament indispensables per a la seva correcta percepció.

Amb aquest objectiu s'han inclòs a la delimitació les parcel·les que estan en contacte amb l'edifici, ja sigui físicament o visualment, seguint dos criteris bàsics:

- controlar les perspectives de l'edifici des dels espais públics que l'envolten
- controlar, en relació als espais esmentats i al propi monument, l'afectació de les possibles actuacions als edificis adjacents o confrontants a l'edifici.

El volum edificat de l'església i la seva posició dominant en relació al seu entorn proper fa que prengui un important protagonisme com a referent urbà. Aquesta presència, però, es percep de manera diferent en funció de la zona de l'entorn on ens trobem, de la pròpia arquitectura de l'edifici i de la estructura urbanística dels espais que l'envolten.

Dintre de l'entorn es poden definir clarament quatre àmbits que presenten característiques ben diferenciades en relació a l'església, la delimitació dels quals justificarem a continuació:

- Plaça de la Creu (ó Passeig del Vall):

Aquesta via correspon al tram urbà de la carretera C-13 i que en aquest punt segueix l'antic traçat del perímetre emmurallat del nucli històric de Tremp.

La desaparició del llenç de muralla que tancava el nucli urbà en aquest punt va deixar un espai obert i abocat a la carretera on la capçalera de l'església i una de les torres de defensa d'aquest perímetre apareixen dominant tot el conjunt. Aquesta situació i el fet que aquesta carretera sigui l'accés natural al poble i un camí molt transitat per les persones que passen per la ciutat sense aturar-se atorguen a aquest espai una importància especial dintre del conjunt de l'entorn.

El traçat en corba d'aquest punt de la carretera fa que la imatge de l'església aparegui lateral i progressivament. L'observador que segueix aquest traçat en moviment té una visió dinàmica de la capçalera de l'església, que apareix



delimitada pels edificis i espais que es troben situats als seus dos costats (destaca l'ajuntament, situat al sud de l'espai i el jardí de la casa Feliu, situat adossat a l'edifici, al nord). Per tant el conjunt d'edificis compresos entre l'ajuntament i l'església i aquest jardí constitueixen elements de primer ordre on cal controlar les possibles actuacions que afectin a la seva volumetria i imatge.

Tanmateix aquest traçat en corba fa que els edificis i la plaça arbrada situats al costat de llevant de la via, front del conjunt de l'església i la torre, apareguin com a teló de fons d'aquesta escena urbana i calgui, també, garantir el seu control. La resposta a la qüestió de fins on cal establir la delimitació la dona la pròpia geometria urbana, de manera que s'afecten:

- parcel·les números 11 a 17 de la Plaça de la Creu, que donen front als monuments (església i torre)
- conjunt de parcel·les que van des del carreró sense nom fins al carrer de la Creu, números 22-23 a 25 de la Plaça de la Creu i número 1 del carrer de la Creu, per garantir el manteniment de les visuals dels monuments des d'aquest darrer carrer i des de la plaça arbrada.
- parcel·les números 10, 9 i 8 de la Plaça de la Creu, actualment ocupada aquesta última per l'hotel "Segle XX", per tancar les visuals on apareix l'església quan l'observador circula per la carretera en direcció nord.

- Placeta de l'església:

Aquest àmbit de l'entorn queda perfectament delimitat per les parcel·les que configuren la plaça i que donen front a l'edifici.

La plaça es defineix per tres dels seus costats amb les edificacions que la formen i el quart correspon a la façana sud de l'església, amb la porta romànica que li dona accés lateral. Aquesta proximitat i la dimensió de l'espai fan que qualsevol intervenció en la volumetria o en les façanes dels edificis que la formen tingui repercussió sobre el monument i justifica per sí mateixa la seva inclusió a l'entorn.

En el cas de la parcel·la núm. 13 del carrer de Peresall la seva inclusió es justifica per l'existència del pas públic en planta baixa que uneix aquest carrer amb la Placeta i que genera una visió directa de la façana de l'església. Cal controlar, per tant, la seva façana a la Placeta i el propi espai de pas, ja que és el context més immediat que qualsevol observador tindrà de la façana de l'església quan passi per ell.

- Plaça de l'església:

Aquest àmbit de l'entorn, com passava a la Placeta de l'església que acabem de veure al punt anterior, queda perfectament delimitat per les parcel·les que configuren la plaça i que donen front a l'edifici.

En aquest cas la plaça es defineix per tres dels seus costats amb les edificacions que la formen i el quart correspon a la façana de ponent de l'església, amb la porta barroca que constitueix la seva entrada principal. Tal i com passava a l'àmbit anterior, la proximitat i la dimensió de l'espai d'aquesta



Plaça fan que qualsevol intervenció en la volumetria o en les façanes dels edificis que la formen tingui repercussió sobre el monument i justifica per sí mateixa la seva inclusió a l'entorn.

La inclusió de les parcel·les núm. 3 i 4 del carrer del Forn es justifica amb la necessitat de controlar la perspectiva axial que aquest carrer ofereix sobre la porta barroca i el conjunt de la façana de l'església. L'afectació de les parcel·les situades a la mateixa cantonada d'aquest carrer amb la Plaça no donen un cos suficient a la perspectiva, que requereix tenir una certa profunditat en els llenços de façana que emmarquen l'església per garantir la seva correcta visualització.

- Espais situats al nord de l'església

A diferència de la resta, en aquest sector de l'entorn, l'església es troba en contacte físic amb una edificació (la Casa Feliu) i el jardí de la mateixa, la qual cosa justifica la inclusió de la parcel·la on s'ubiquen aquests elements.

El volum d'aquesta edificació i el desenvolupament considerable de l'arbrat del jardí, que oculta pràcticament l'església des dels punts de vista situats al nord de la mateixa, garanteixen el manteniment de la perspectiva actual sense necessitat d'afectar altres elements urbans propers.

Aquesta delimitació que hem argumentat permet garantir la conservació del monument i assegurar el control i la coherència de l'entorn proper a l'edifici.

Pel que fa al subsòl de l'entorn, cal controlar les intervencions que s'hi produeixin tant des de la vessant arqueològica, en relació a possibles troballes relacionades amb els monuments, com des de la vessant documental, per la informació històrica que puguin aportar.

Per altra banda, en relació a aquest tipus d'actuacions, l'afectació sobre les construccions i la seguretat física que requereixen justifiquen, per sí mateixes, la necessitat del control administratiu previ i la seva supervisió per part dels òrgans de control de les intervencions.



3.b.3. Criteris d'intervenció

D'acord amb el que estableix l'article 35.3 de la Llei 9/1993 del patrimoni cultural català, el volum, la tipologia, la morfologia i el cromatisme de les intervencions en els entorns de protecció dels béns immobles d'interès nacional no poden alterar el caràcter arquitectònic i paisatgístic de l'àrea ni pertorbar la visualització del bé. En els entorns dels immobles d'interès nacional és prohibit qualsevol moviment de terres que comporti una alteració greu de la geomorfologia i la topografia del territori i qualsevol abocament d'escombraries, runa o deixalles.



3.c. Normativa

3.c.1. Marc legal

- **Llei 9/1993, de 30 de setembre, del patrimoni cultural català.**
DOGC de 11-10-93
- **Sentència del Tribunal Constitucional 17/1991**, de 31 de gener, en recurs d'inconstitucionalitat promogut per la Generalitat de Catalunya contra determinats preceptes de la Llei 16/1985.
BOE de 25-02-91
- **Decret 267/1991**, de 25 de novembre, **sobre la declaració dels béns d'interès cultural i l'inventari del patrimoni cultural moble de Catalunya.**
DOGC de 20-12-91
- **Decret 102/1994**, de 3 de maig, **sobre la composició i el funcionament del Consell Assessor del Patrimoni Cultural Català.**
DOGC de 11-05-94
- **Decret 138/1994**, de 30 de maig, pel qual s'adeqüen a la Llei 30/1992, de 26 de novembre, els **procediments de la competència del Departament de Cultura.**
DOGC de 01-07-94
- **Llei 30/1992**, de 26 de novembre, **de règim jurídic de les administracions públiques i del procediment administratiu comú**
BOE de 27-11-92
modificada per la **Llei 4/1999**
BOE de 14-01-1999
- **Decret 276/2005**, de 27 de desembre, sobre les **Comissions Territorials del Patrimoni Cultural del Departament de Cultura.**
DOGC de 30-12-2005



3.c.2. Règim d'autoritzacions del Departament de Cultura

Està regulat pels següents articles de la Llei 9/1993 del patrimoni cultural català:

Article 30. Accés als béns culturals d'interès nacional

1. Els propietaris, titulars d'altres drets reals i posseïdors de béns culturals d'interès nacional estan obligats a permetre:
 - a) L'examen i l'estudi dels béns pels investigadors reconeguts per alguna institució acadèmica, amb la presentació prèvia d'una sol·licitud raonada, avalada pel Departament de Cultura.
 - b) La col·locació d'elements senyalitzadors de llur condició de béns culturals d'interès nacional.
 - c) La visita pública dels béns, en les condicions que siguin establertes per reglament, almenys quatre dies al mes i en dies i hores prèviament assenyalats.
2. Als efectes del que disposa l'apartat 1.c), en la determinació del règim de visites s'ha de tenir en compte el tipus de béns, llurs característiques i, en el cas dels béns immobles, l'informe de l'ajuntament afectat. En casos justificats, el Departament de Cultura pot dispensar, totalment o parcialment, del règim de visites. En el cas dels béns mobles, el Departament de Cultura pot establir, com a mesura alternativa a la visita pública, el dipòsit dels béns en un centre cultural, perquè hi siguin exhibits en els terminis i amb les condicions que siguin establerts per reglament.

Article 33. Planejament urbanístic

1. En cas que un immoble sigui declarat d'interès nacional, els termes de la declaració prevalen sobre els plans i les normes urbanístiques que afecten l'immoble, que s'hi han d'ajustar abans d'ésser aprovats o bé, si ja eren vigents abans de la declaració, mitjançant modificació.
2. En el cas dels conjunts històrics, les zones arqueològiques, les zones paleontològiques, els llocs històrics i les zones d'interès etnològic i en el cas dels entorns de protecció de qualsevol bé cultural d'interès nacional, l'ajuntament corresponent ha d'elaborar un instrument urbanístic de protecció o adequar-ne un de vigent. L'aprovació d'aquests instruments de planejament requereix l'informe favorable del Departament de Cultura.



Article 34. Autorització d'obres

1. Qualsevol intervenció que es pretengui realitzar en un monument històric, un jardí històric, una zona arqueològica o una zona paleontològica d'interès nacional ha d'ésser autoritzada pel Departament de Cultura, en el termini que sigui establert per reglament, prèviament a la concessió de la llicència municipal.
2. En el cas de les intervencions en béns culturals d'interès nacional altres que els esmentats en l'apartat 1 i en tots els entorns de protecció, l'autorització del Departament de Cultura només és preceptiva mentre no hagin estat aprovats els instruments de planejament a què fa referència l'article 33.2.
3. Qualsevol projecte d'intervenció en un bé immoble d'interès nacional ha d'incloure un informe sobre els seus valors històrics, artístics i arqueològics i sobre el seu estat actual, i també d'avaluació de l'impacte de la intervenció que es proposa.
4. La potestat del Departament de Cultura a què fan referència els apartats 1 i 2 s'ha d'exercir en el marc dels criteris bàsics i generals fixats per l'article 35 i dels criteris específics que pot contenir cada declaració, sens perjudici del marge d'apreciació discrecional necessari per a valorar en cada supòsit la compatibilitat de la intervenció projectada amb la preservació dels valors culturals del bé.
5. Els ajuntaments han de notificar al Departament de Cultura, simultàniament a la notificació a l'interessat, les llicències urbanístiques que afectin béns culturals d'interès nacional.
6. Si, com a conseqüència del mal estat d'un immoble d'interès nacional, l'ajuntament corresponent ha d'adoptar mesures per evitar danys a tercers, cal que ho comuniqui prèviament al Departament de Cultura, el qual disposa d'un termini de quaranta-vuit hores per a determinar les condicions a què s'ha de subjectar la intervenció.

Article 36. Autorització dels canvis d'ús

Els canvis d'ús d'un monument han d'ésser autoritzats pel Departament de Cultura, amb informe de l'ajuntament afectat, prèviament a la concessió de la llicència municipal corresponent.



4. Annex

4.a. Documentació planimètrica

Plànol núm. 0 : Delimitació de l'entorn de protecció E: 1/ 500

Planimetria (setembre 2002):

Plànol núm. 01 : Situació i emplaçament E: 1/ 2000

Plànol núm. 02 : Planta nivell A. Paviments E: 1/ 100

Plànol núm. 03 : Planta nivell B E: 1/ 100

Plànol núm. 04 : Planta nivell C. Estructura teulada E: 1/ 100

Plànol núm. 05 : Secció transversal E: 1/ 100

Plànol núm. 06 : Façana Plaça de la Creu E: 1/ 100

Plànol núm. 07 : Façana Plaça de l'Església E: 1/ 100

Plànol núm. 08 : Façana Placeta de l'Església E: 1/ 100

Plànol núm. 09 :Plantes i seccions del campanar E: 1/ 100



4.b. Documentació fotogràfica (desplegar plànol de situació al final de les fotografies)

• **Fotografies històriques:**

- 01 .- Absis i torres
- 02 .- Absis i torres
- 03 .- Absis i torres
- 04 .- Absis i torres
- 05 .- Absis i torres

• **Fotografies de les façanes:**

- 06 .- Façana nord església
- 07 .- Absis, campanar i antiga torre de defensa
- 08 .- Coronament de la torre del campanar
- 09 .- Placeta de l'església. Porta romànica i torre del campanar
- 10 .- Placeta de l'església. Façana sud i porta romànica
- 11 .- Plaça de l'església. Façana oest i porta barroca
- 12 .- Plaça de l'església. Porta barroca.

• **Fotografies Interiors:**

- 13 .- Vista de la nau des de l'orgue
- 14 .- Vista de la nau des de la capçalera
- 15 .- Capella de Sant Bonifaci

• **Fotografies de l'entorn:**

- 16 .- Vista des de c. de la creu cantonada c. de les capelles
- 17 .- Vista en direcció sud. Ajuntament
- 18 .- Plaça de la creu. Vista en direcció sud
- 19 .- Placeta de l'església. Façana sudest
- 20 .- Placeta de l'església. Façana sud
- 21 .- Placeta de l'església. Façana oest
- 22 .- Plaça de l'església. Comunicació amb Placeta de l'església
- 23 .- Plaça de l'església. Façana sud
- 24 .- Plaça de l'església. Façana oest
- 25 .- Plaça de l'església. Façana nord
- 26 .- Plaça de la creu. Vista des de cantonada c. de Sant Jaume
- 27 .- Plaça de la creu. Vista direcció nord
- 28 .- Plaça de la creu. Vista direcció est
- 29 .- Plaça de la creu. Vista direcció sudest
- 30 .- Creu de terme i campanar



Generalitat de Catalunya

Departament de Cultura

Direcció General del Patrimoni Cultural

Àrea de Planificació i Acció Territorial

31 .- Creu de terme. Detall

32 .- Plaça de la creu. Vista direcció nordoest

Fonts:

Fotografies històriques (núm. 1 a 5): postals facilitades per Josep Coll i Miró

Fotografies façanes (núm. 6 a 12): Josep Coll i Miró

Fotografies interiors (núm. 13 a 15): Josep Coll i Miró

Fotografies entorn:

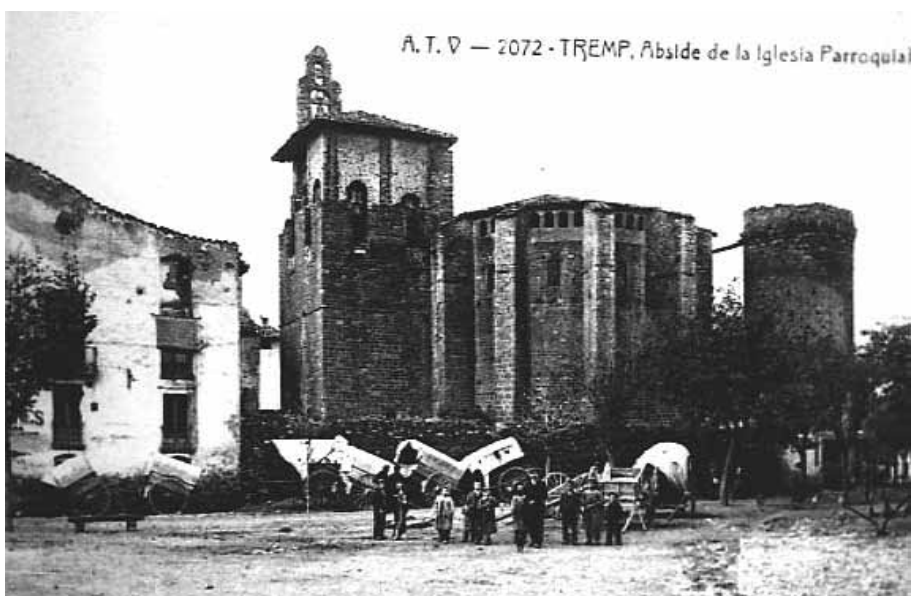
- núm. 16 a 18 _____ Josep Coll i Miró
- núm. 19 _____ Mariona Abelló i Sala (SPPCI)
- núm. 20 a 25 _____ Josep Coll i Miró
- núm. 26 _____ Mariona Abelló i Sala (SPPCI)
- núm. 27 a 29 _____ Josep Coll i Miró
- núm. 30 i 31 _____ Josep Girabal i Ros (SPPCI)
- núm. 32 _____ Mariona Abelló i Sala (SPPCI)

• **Fotografies històriques:**



01

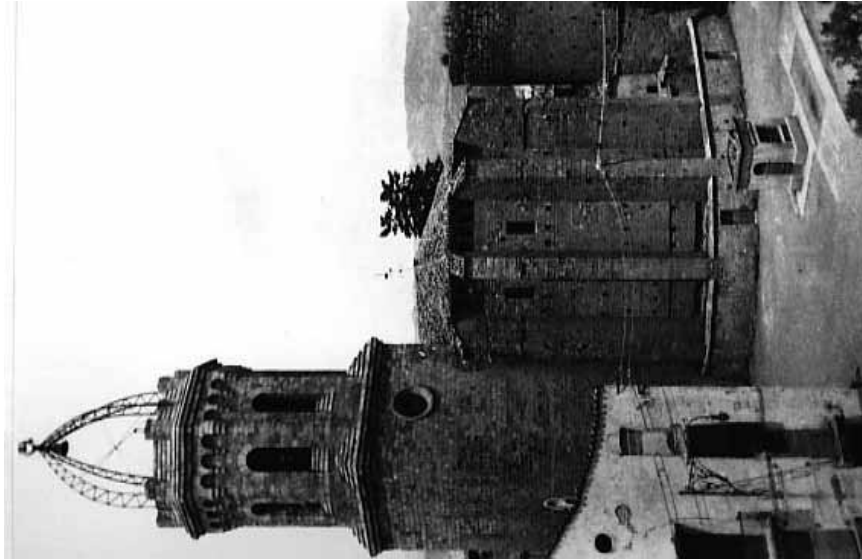
Absis i torres



02

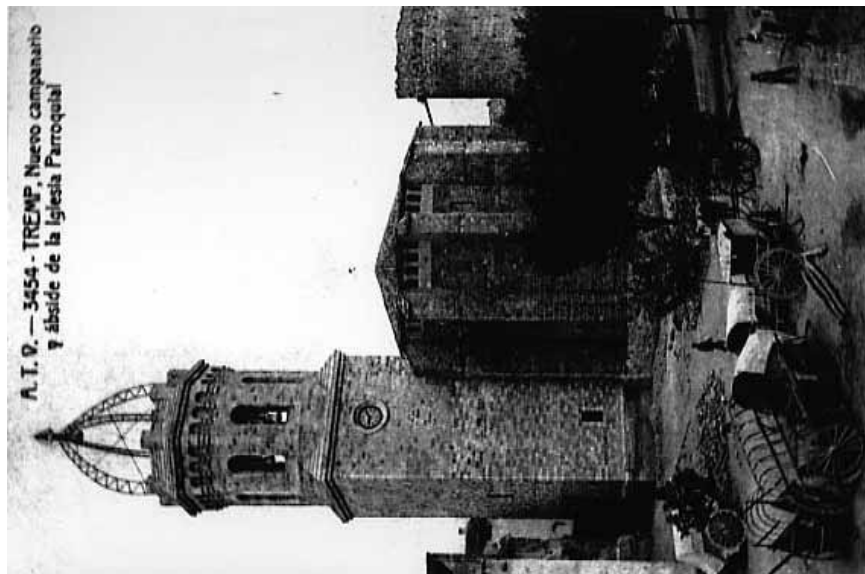
Absis i torres

04



Absis i torres

03



Absis i torres



05

Absis i torres



• **Fotografies de les façanes:**



06

Façana nord església



07

Absis, campanar i antiga torre de defensa



09

Placeta de l'església. Porta romànica i
torre del campanar



08

Coronament de la torre del campanar



10

Placeta de l'església. Façana sud i porta romànica



11



Generalitat de Catalunya
Departament de Cultura

Direcció General del Patrimoni Cultural

Àrea de Planificació i Acció Territorial

Plaça de l'església. Façana oest i porta



12

Plaça de l'església. Porta barroca

• **Fotografies Interiors:**

14



Vista de la nau des de la capçalera

13



Vista de la nau des de l'orgue



15

Capella de Sant Bonifaci

• **Fotografies de l'entorn:**



16

Vista des de c. de la Creu cantonada c. de les capelles



17

Vista en direcció sud. Ajuntament



18

Plaça de la Creu. Vista en direcció sud



19

Placeta de l'església. Façana sudest



20

Placeta de l'església. Façana sud



21

Placeta de l'església. Façana oest



22

Plaça de l'església. Comunicació amb Placeta de l'església



23

Plaça de l'església. Façana sud



24

Plaça de l'església. Façana oest



25

Plaça de l'església. Façana nord



26

Plaça de la Creu. Vista des de cantonada c. de Sant Jaume



27

Plaça de la Creu. Vista direcció nord



Plaça de la creu. Vista direcció est



29

Plaça de la Creu. Vista direcció sudest



30

Creu de terme i campanar



31

Creu de terme. Detall



32

Plaça de la Creu. Vista direcció nordoest



5. Crèdits

L'expedient de declaració de bé cultural d'interès nacional, en la categoria de monument històric, a favor de l'**església de Nostra Senyora de Valldflors, a Tremp** (Pallars Jussà), ha estat redactat per la Direcció General del Patrimoni Cultural a través de l'Àrea de Planificació i Acció Territorial.

Direcció: Jaume Fresquet i Folch
Cap de l'Àrea de Planificació i Acció Territorial (APAT)

Mariona Abelló i Sala
Cap de la Secció de Protecció del PCI (APAT)

Coordinació: Mariona Abelló i Sala
Cap de la Secció de Protecció del PCI (APAT)

Redacció: - Josep Coll i Miró, arquitecte tècnic
- Xavier Garcia i Garcia, historiador de la Secció de Protecció del PCI
- Josep Girabal i Ros, arquitecte de la Secció de Protecció del PCI

Gestió: M. José Ruíz Ortega. Secció de Protecció del PCI

Planimetria: - Josep Coll i Miró, arquitecte tècnic
- Pilar Vilanova Segu
- Direcció General del Patrimoni Cultural.
Àrea de Planificació i Acció Territorial.
Secció de Protecció del Patrimoni Cultural Immoble

Fotografies: - Josep Coll i Miró, arquitecte tècnic
- Josep Girabal i Ros, arquitecte de la Secció de Protecció del PCI
- Mariona Abelló i Sala, arquitecte cap de la Secció de Protecció del PCI

Barcelona, octubre 2005

JC/jd