

**Neretas, Mazzalves, Pilskalnes, Zalves pagastu**

## **PAŠVALDĪBU APVIENOŠANĀS PROJEKTS**



**GALA REDAKCIJA**

**2009.gads**

## Satura rādītājs

Ievads .....	3
<b>1. NOVADA ATTĪSTĪBAS STRATĒGIJA .....</b>	<b>4</b>
1.1. Neretas novada galvenie parametri .....	4
1.1.1. Teritorija .....	5
1.1.2. Iedzīvotāji .....	6
1.1.3. Pieejamo pakalpojumu sasniedzamība.....	10
1.1.4. Pamatbudžeta ieņēmumi .....	12
1.2. Potenciālā novada priekšrocības un problēmas .....	17
1.3. Novada izveidošanas un darbības principi .....	18
1.4. Pašvaldību funkciju īstenošanas stratēģija novadā .....	19
1.5. Rajona pašvaldību funkciju un īpašuma pārņemšana.....	31
1.6. Efektīvas pārvaldes un labas pārvaldības izveides stratēģija novadā.....	31
1.7. Investīciju prioritātes, reformas dotāciju izlietošanas plāns .....	32
<b>2. NOVADA ADMINISTRATĪVĀ STRUKTŪRA .....</b>	<b>35</b>
2.1. Novada lēmējvara .....	35
2.2. Novada izpildvara un izpildinstitūcijas .....	43
2.3. Pakalpojumu centri .....	55
<b>3. APVIENOŠANĀS UN PĀREJAS PERODA ORGANIZATORISKIE PASĀKUMI.....</b>	<b>60</b>
3.1. Novada izveidošana.....	60
3.2. Novada domes pirmā sēde.....	61
3.3. Pašvaldības nolikums.....	61
3.4. Pašvaldības rekvizītu maiņa.....	61
3.5. Jaunizveidotās pašvaldības konta atvēršana.....	62
3.6. Darbs ar arhīviem.....	62
3.7. Lietvedības darba organizēšana.....	62
3.8. Budžetu apvienošana un gada pārskata sastādīšana.....	63
3.9. Novada pašvaldības saistošie noteikumi.....	66
3.10. Novada teritorijas plānojums.....	67
3.11. Rajona padomes funkciju pārņemšana.....	67
<b>4. PĀRSKATS PAR SABIEDRISKĀS APSPRIEŠANAS REZULTĀTIEM ..68</b>	
<b>Pielikumi .....</b>	<b>75</b>

## IEVADS

Laika posmā no 2008.gada 28.aprīļa līdz 2009.gada 2.martam tika izstrādāts Neretas, Mazzalves, Pilskalnes un Zalves pagastu pašvaldību apvienošanās projekts. Projekta izstrādei ir piešķirta valsts mērķdotācija 4 000 Ls apmērā.

Projektu izstrādāja Neretas pagasta padome, kurā tika izveidota projekta darba grupa 9 cilvēku sastāvā:

- projekta vadītājs – Antons Blūms – Neretas pagasta padomes priekšsēdētājs;
- projekta vadītāja asistente – Sandra Rusiņa – Neretas pagasta padomes sekretāre;
- projekta konsultants pārvaldes īstenošanas stratēģijā – Laura Kļučina – Aizkraukles rajona padomes Ekonomikas un attīstības nodaļas vadītāja.
- projekta konsultants pašvaldības budžeta jautājumos – Inese Plesņa – pašvaldību iestādes „Dagdas Fenikss” direktore;
- projekta grāmatvede – Ilze Osīte – Neretas pagasta padomes galvenā grāmatvede.

Visās 4 pašvaldībās strādāja atbildīgās personas par projekta īstenošanu savā pašvaldībā:

- Neretas pagasta padomē – Juris Zālītis – padomes izpilddirektors;
- Mazzalves pagasta padomē – Emīlija Zariņa – padomes priekšsēdētāja;
- Pilskalnes pagasta padomē – Arvīds Kviesis – padomes priekšsēdētājs;
- Zalves pagasta padomē – Dzintra Noreika – padomes priekšsēdētāja.

Laika posmā no 2009.gada 9.februāra līdz 2008.gada 2.martam tika organizēta Neretas novada pašvaldību apvienošanās projekta prezentācija un sagatavota atskaite par izlieto to mērķdotāciju.

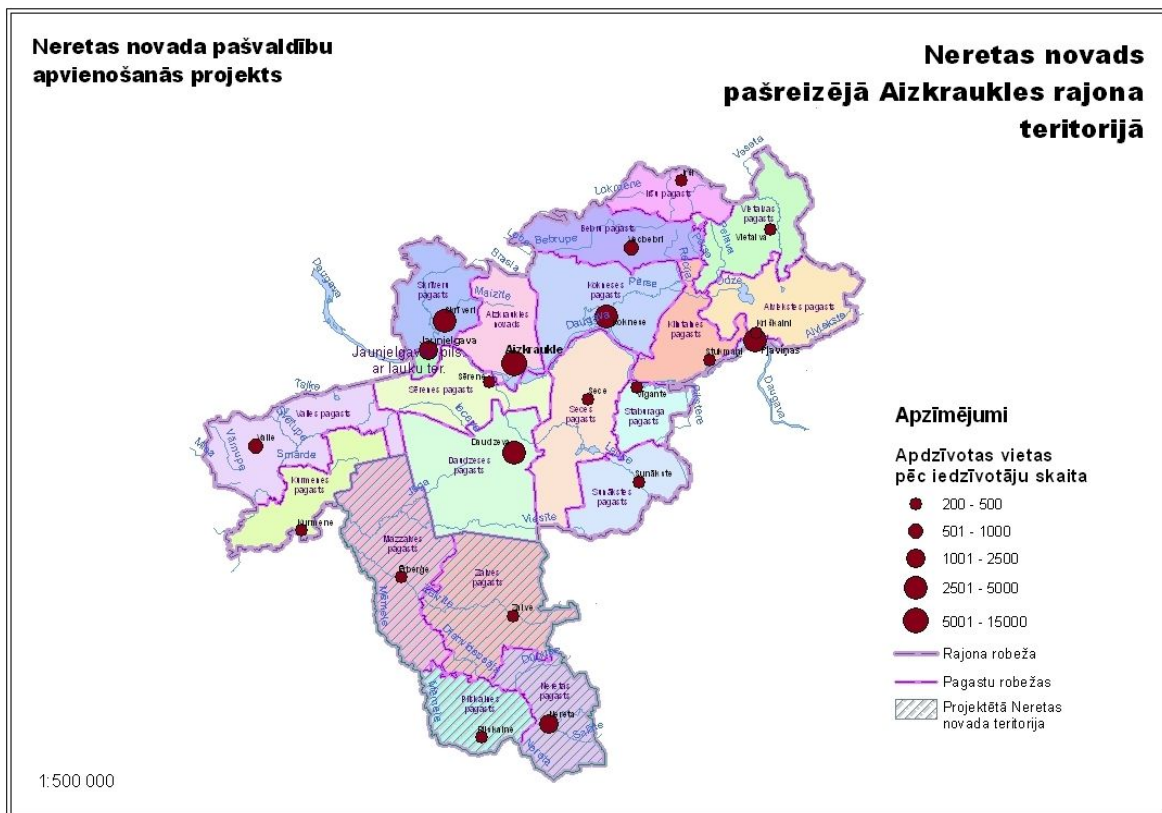
Projekta ziņojumā ir atspoguļota esošā situācija Neretas novada pašvaldībās, izstrādāta jaunizveidojamās Neretas novada pašvaldības pārvaldes struktūra un attīstības stratēģija.

# 1. NOVADA ATTĪSTĪBAS STRATĒGIJA

## 1. 1. Neretas novada galvenie parametri

Neretas novada pašvaldību, ko apvienojoties veidos Neretas, Mazzalves, Pilskalnes un Zalves pagasti, raksturo šādi parametri:

Novada nosaukums	Neretas novads
Rajons	Aizkraukles rajons
Plānošanas reģions	Zemgales
Teritorijas platība	635 km <sup>2</sup>
Iedzīvotāju skaits	4504
Iedzīvotāju blīvums	7,0 iedz./km <sup>2</sup>
Novada teritoriālais dalījums	Neretas pagasts Mazzalves pagasts Pilskalnes pagasts Zalves pagasts
Administratīvais centrs	Nereta
Pakalpojumu centri	Pilskalnē, Zalvē, Mazzalves pag. Ērberģe
Ekonomiskās aktivitātes centrs	Nereta
Novada dome	30 deputāti (līdz 2009.gada vēlēšanām) 13 deputāti (pēc 2009.gada vēlēšanām)
Pamatbudžeta ieņēmumi	1372495 LVL
Mērķdotācijas investīcijām apjoms	4 pašvaldības x 200 000LVL = 800 000 LVL



1. attēls. Aizkraukles rajona karte

### 1.1.1. Teritorija

Novada centrs – Neretas ciems atrodas 118km attālumā no Rīgas 50km no rajona centra Aizkraukles, 130km attālumā no Jelgavas, 50km no Jēkabpils un 101km attālumā no Daugavpils.

Nereta atrodas valsts 1.šķiras autoceļu P73 Vecumnieki – Nereta – Subate; P75 Jēkabpils – Nereta – Lietuvas robeža un 2.šķiras valsts autoceļa V932 Nereta – Pilskalne – Gricgale – Ērberģe krustojumos.

Neretas novada kopējā teritorija ir 635km<sup>2</sup>.

Attālumi no Neretas līdz pagastu centriem:

- Mazzalve – 28km;
- Pilskalne – 9km;
- Zalve – 16km.

Senajos rakstos Nereta minēta 1298.gadā ar nosaukumu Nirca, bet 1564.gadā ar nosaukumu Narite pie Susējas.

**Neretas pagasts** – teritorijas platība – 118km<sup>2</sup>

Neretas pagasts atrodas Aizkraukles rajona Dienviddaļā. Tā lielākā daļa atrodas Sēlijas paugurvalnī, ZR daļa Viduslatvijas zemienes Taurkalnes līdzenumā, Latvijas/ Lietuvas pierobežā. Robežojas: rietumos ar Pilskalnes pagastu; ziemeļrietumos ar Zalves pagastu; ziemeļaustrumos ar Jēkabpils rajona Saukas pagastu; dienvidos – 11km gara robeža ar Lietuvas Republiku. Pagasta administratīvais centrs – Neretas ciems.

**Mazzalves pagasts** – teritorijas platība - 209km<sup>2</sup>

Mazzalves pagasts atrodas Aizkraukles rajona dienvidrietumu daļā, Viduslatvijas zemienes Taurkalna līdzenumā. Robežojas ar Pilskalnes, Zalves, Valles, Daudzeses un Kurmenes pagastiem. Rietumdaļā pagastam ir robeža ar Lietuvas Republiku. Pagasta centra Ērberģes ciems atrodas 97 km attālumā no Rīgas, 50km attālumā no Aizkraukles, 30km attālumā no Neretas. Teritoriju šķērso valsts 1.šķiras autoceļš P73 Vecumnieki – Subate un 2.šķiras autoceļš V932 Nereta – Grīcgale – Ērberģe, kas stiepjas gar pašu Lietuvas robežu.

**Pilskalnes pagasts** – teritorijas platība - 98km<sup>2</sup>

Pilskalnes pagasts atrodas Aizkraukles rajona dienviddaļā, robežojas ar Lietuvas Republiku, Mazzalves, Zalves un Neretas pagastiem. Pagasta administratīvais centrs atrodas 125km attālumā no Rīgas, 65km attālumā no rajona centra Aizkraukles, 9km attālumā no Neretas. Tuvākās reģiona nozīmes pilsētas: Jēkabpils – 70km, Daugavpils – 100km. Pagasts atrodas 10 km attālumā no 1.šķiras autoceļa P73 Vecumnieki – Nereta - Subate. Pagasta teritoriju šķērso 2.šķiras autoceļš V932 Nereta – Grīcgale – Ērberģe 25km garumā.

**Zalves pagasts** – teritorijas platība - 210km<sup>2</sup>

Zalves pagasts atrodas Latvijas Republikas dienvidu daļā, Aizkraukles rajonā. Ziemeļos tas robežojas ar Daudzeses pagastu, rietumos ar Mazzalves pagastu, dienvidos ar Pilskalnes un Neretas pagastiem, bet austrumos ar Jēkabpils rajona Viesītes pilsētu ar lauku teritoriju. Atrodas pierobežas zonā, bet tiešas robežas ar Lietuvas Republiku pagastam nav.

### **1.1.2. Iedzīvotāji**

Neretas novada pašvaldībām ir raksturīgs neliels iedzīvotāju skaits. Tikai divās pašvaldībās iedzīvotāju skaits pārsniedz 1000 cilvēkus – Neretas un Mazzalves pagastos. Kopā Neretas novadā iedzīvotāju skaits uz 2008.gada 1.janvāri sastāda 4504.

Lai varētu izvērtēt demogrāfisko situāciju Neretas novada pašvaldībās, būtiski ir zināt iedzīvotāju skaita izmaiņas. 1.tabulā ir attēlota situācija šajā jomā pēdējo 5 gadu laikā pētāmajās Neretas novada pašvaldībās.

### Iedzīvotāju skaits Neretas novada pašvaldībās pa gadiem uz 1.janvāri

1.tabula

Pašvaldība	Iedzīvotāju skaits				
	01.01.2004.	01.01.2005.	01.01.2006.	01.01.2007.	01.01.2008.
Neretas pagasts	2084	2022	1956	1956	1919
Mazzalves pagasts	1313	1280	1269	1340	1262
Pilskalnes pagasts	583	570	552	545	521
Zalves pagasts	940	876	847	841	802
Kopā:	4920	4748	4624	4682	4504

Iedzīvotāju skaitam ir tendence samazināties. Iedzīvotāju skaita samazināšanos ietekmē gan dabiskā, gan mehāniskā iedzīvotāju kustība. Samazinoties iedzīvotāju skaitam, samazinās arī dzimušo bērnu skaits. Izbrauc galvenokārt jauni cilvēki, bet laukos paliek dzīvot pensionāri. 2.tabulā var redzēt Neretas novada iedzīvotāju dabiskās kustības rādītājus pēdējo trīs gadu laikā.

### Iedzīvotāju dabiskā kustība Neretas novada pašvaldībās

2.tabula

Pašvaldība	2005.			2006.			2007.		
	dzima	mira	saldo	dzima	mira	saldo	dzima	mira	saldo
Neretas pag.	13	27	-14	14	43	-29	13	31	-18
Mazzalves pag.	4	26	-22	3	35	-32	6	25	-19
Pilskalnes pag.	4	9	-5	2	8	-6	2	5	-3
Zalves pag.	4	11	-7	8	12	-4	4	13	-9
Kopā novadā	25	73	-48	27	98	-71	25	74	-49

Dabiskās kustības saldo pēdējo gadu laikā visās pašvaldībās ir bijis tikai negatīvs, tas pārsvarā arī ietekmē kopējā iedzīvotāju skaita samazināšanos.

### Iedzīvotāju mehāniskā kustība Neretas novada pašvaldībās

3.tabula

Pašvaldība	2005.			2006.			2007.		
	iebrauca	izbrauca	saldo	iebrauca	izbrauca	saldo	iebrauca	izbrauca	saldo
Neretas pag.	51	74	-23	37	63	-26	39	60	-21
Mazzalves pag.	58	48	+10	116	80	+36	56	29	+27
Pilskalnes pag.	15	101	-86	5	78	-73	12	38	-26
Zalves pag.	34	76	-42	67	70	-3	37	65	-28
Kopā novadā	158	299	-141	225	291	-66	144	192	-48

Vislielākais iedzīvotāju samazinājums mehāniskās kustības rezultātā pēdējo triju gadu laikā vērojams Neretā, Pilskalnē un 2007.gadā arī Zalves pagastā. Šāda situācija ir vērojama, jo lielākā daļa jauniešu dodas studēt uz lielpilsētām un pēc studijām vairs neatgriežas dzimtajā pašvaldībā. Tāpat arī cilvēki darbspējas vecumā darba meklējumos izbrauc uz pilsētām un uz ārzemēm. Citāda aina paveras izvērtējot iedzīvotāju kustību Mazzalves pagastā. Šajā pašvaldībā rādītāji ir pozitīvi, jo pagasts atrodas tuvāk galvaspilsētai un tajā ir pansionāts.

### Iedzīvotāju nacionālais sastāvs

Sēlijas lauku pašvaldībās kopumā ir raksturīgs stabils latviešu īpatsvars iedzīvotāju vidū. Cittautiešu integrācija sabiedrībā realizējas bez saasinājumiem. Lietuvas pierobežas pagastos sastopamas etniski multikulturālas sabiedrības iezīmes. Situāciju Neretas novada pagastos var redzēt 4.tabulā.

4.tabula

Pašvaldība	latvieši	lietuvieši	krievi	baltkrievi	poļi	citi
Neretas pag.	73,4%	12,4%	9,7%	2,5%	1,2%	0,8%
Mazzalves pag.	75,8%	10,6%	9,0%	1,1%	1,9%	1,6%
Pilskalnes pag.	67,6%	15,5%	12,9%	2,1%	-	1,9%
Zalves pag.	82,8%	5,2%	8,7%	-	-	3,3%

Pēc dotajiem datiem var secināt, ka iedzīvotāju nacionālais sastāvs ir līdzīgs visās Neretas novada pašvaldībās, dominē latvieši, kas vidēji sastāda aptuveni 76% no kopējā iedzīvotāju skaita novadā. Pēc reliģiskās piederības lielākā daļa iedzīvotāju ir luterāņi. Par to liecina arī luterāņu dievnams pagasta centrā. Tikai Neretas pagastā ir arī katoļu dievnams. No tā var secināt, ka šīs konfesijas pārstāvju Neretas novadā ir skaitliski mazāk.



### Pilsoņu un nepilsoņu īpatsvars, skaits uz 01.07.2007.

5.tabula

Pašvaldība	Pilsoņi	Nepilsoņi
Neretas pagasts	90,3%	9,7%
Mazzalves pagasts	85,8%	14,2%
Pilskalnes pagasts	84,6%	15,4%
Zalves pagasts	93,4%	6,6%

Tabulā var redzēt, ka lielākā daļa Neretas novada iedzīvotāju ir pilsoņi, bet zināma daļa – 11,5% ir nepilsoņi, tāpēc nākotnē būs jāpievērš uzmanība integrācijas jautājumiem.

#### Iedzīvotāju vecuma un dzimuma struktūra

Mehāniskās kustības rezultātā relatīvi visvairāk aizceļo gadus jauni iedzīvotāji un cilvēki darbības vecumā. Tas kopumā pasliktina iedzīvotāju vecuma sastāvu. 6.tabulā var redzēt, kāda situācija šajā jomā ir potenciālajā Neretas novadā.

#### Iedzīvotāju vecuma struktūra uz 01.08.2008.

6.tabula

Pašvaldība	Iedzīvotāju vecumstruktūra, skaits		
	Jaunāki par darbības vecumu (0-18)	Darbības vecumā (19-61)	Virs darbības vecuma (62 un vecāki)
Neretas pagasts	288	1193	438
Mazzalves pagasts	129	833	300
Pilskalnes pagasts	67	358	96
Zalves pagasts	123	515	164
Kopā:	607	2899	998
Skaitis %	13,5	64,3	22,2

No tabulas datiem var redzēt, ka Neretas novadā nav vērojamas krasas atšķirības iedzīvotāju vecuma struktūras ziņā. Situācija visās pašvaldībās ir līdzīga. Tikai nedaudz vairāk par pusi iedzīvotāju ir darbības vecumā. Visās pašvaldībās ir vērojams liels pensionāru īpatsvars un maz ir jauniešu. Līdz ar to var teikt, ka vērojama sabiedrības novecošana.

## Iedzīvotāju dzimumu struktūra uz 01.08.2008.

7.tabula

Pašvaldība	Vīrieši		Sievietes	
	Skaitis	%	Skaitis	%
Neretas pagasts	946	49	973	51
Mazzalves pagasts	644	51	618	49
Pilskalnes pagasts	265	51	256	49
Zalves pagasts	400	50	402	50

No tabulas datiem var redzēt, ka vīriešu un sieviešu proporcija Neretas novadā ir aptuveni visās pašvaldībās vienāda.

Kaut gan Neretas novadā ir vērojama iedzīvotāju skaita samazināšanās, sabiedrības novecošana un citi nelabvēlīgi procesi, tomēr situācija uz doto momentu nav izteikti negatīva.

Lai panāktu uzlabojumus demogrāfiskajā jomā un nodrošinātu Neretas novada vienmērīgu attīstību, bez straujas iedzīvotāju skaita sarukšanas vai palielināšanās, pastāvot vienmērīgam atražošanas procesam, ir jārada droša ekonomiskā un psiholoģiskā vide, kas spētu nodrošināt normālus dzīves un personības attīstības apstākļus.

### 1.1.3. Pieejamo pakalpojumu sasniedzamība

Novada centra sasniedzamība un skolēnu pārvadāšana līdz mācību iestādēm Mazzalvē, Pilskalnē, Zalvē un Sproģos, apvienojot ar transporta pakalpojumu sniegšanu arī pieaugušajiem, ir viens no svarīgākajiem faktoriem, plānojot Neretas novada izveidi.

Novada iedzīvotāju apmierinātība ar reformu daudzējādā ziņā būs atkarīga tieši no tā, vai transporta pakalpojumus izdosies organizēt pietiekami kvalitatīvā līmenī.

Izvērtējot pagastos dzīvojošo iedzīvotāju kustību, var redzēt, ka tā ir vērsta vairākos virzienos, vadoties pēc nepieciešamo pakalpojumu klāsta, lai vienā braucienā apvienotu vairāku darīšanu kārtošanu.

Neretā ir pieejami pamatā visi sociālie pakalpojumi un ir atbilstoša infrastruktūra to nodrošināšanai:

- primārā veselības aprūpe;
- pansionāts;
- ātrā neatliekamā palīdzība;
- pirmsskolas, pamata un vidējā izglītība (vidusskolā mācās 251 skolēns);
- interešu izglītība;

- sporta halle un stadions;
- divas bibliotēkas;
- kultūras nams un brīvdabas estrāde;
- publiskā pirts un sociālā mazgātava (dušas un veļas mazgātava);
- solārijs, frizētava, manikīra pakalpojumi, masāžas kabinets;
- plašs veikalu tīkls, kafejnīca, aptieka;
- divas baznīcas;
- ugunsdzēsības un glābšanas dienests, policija;
- Valsts Nodarbinātības aģentūras sektors.

Neretā esošos infrastruktūras objektu pakalpojumus pastāvīgi izmanto Pilskalnes iedzīvotāji, nedaudz mazāk Zalves pagasta iedzīvotāji, bet ļoti reti Neretā pieejamos pakalpojumus izmanto Mazzalves pagasta iedzīvotāji.

Lai saņemtu pakalpojumus valsts iestādēs – zemesgrāmatā, zemes dienestā, Valsts arhīvā, tiesā u.c., novada iedzīvotājiem nākas braukt uz vairākām pilsētām – Aizkraukli, Jēkabpili, Jelgavu, Ogrī, Ikšķili, Madonu.

Kvalitatīva valsts un privāto pakalpojumu pieejamība ir svarīga ne tikai privātpersonām, bet tā būtiski ietekmē arī esošo uzņēmumu attīstību. Tas ir ļoti svarīgs faktors jaunu uzņēmumu piesaistīšanā un ekonomiskās aktivitātes celšanā pašvaldībās.

### **Sabiedriskā transporta kustība**

#### **Mazzalves pagastā kursē:**

1. starppilsētu autobusi:
  - Rīga – Ērberģe – Sproģi (Zalves pag.) – Nereta divas reizes dienā turp un atpakaļ;
  - Rīga – Ērberģe – Sproģi – Nereta- Ilūkste vienu reizi dienā turp un atpakaļ;
2. SIA „Aizkraukles ATU” autobusi:
  - maršruts nr.5526 Aizkraukle – Jaunjelgava – Ērberģe (kursē tikai pirmdienās un piektdienās);
  - maršruts nr.5251 Ērberģe – Baloži (tikai skolēnu mācību laikā);
  - maršruts nr.5252 Ērberģe – Krasti (tikai skolēnu mācību laikā).

Lielmēmeles ciems ir bez transporta kustības.

Mazzalves pagastā sabiedriskā transporta pakalpojumi pagasta iedzīvotājiem nav pietiekoši laba - virzienā no Rīgas puses kaimiņu pašvaldību iedzīvotājiem nav iespējams ar sabiedrisko transportu no rītiem nokļūt uz darbu Mazzalvē. Mazzalves pagasta iedzīvotājiem iestāžu darba laikā šobrīd nav iespējas nokļūt Neretā. Tāda pati situācija ir arī Mazzalves skolēniem, jo uz

Neretu autobuss kursē tikai vakarā plkst.16:35; 17:12 un 19:45, bet no Neretas uz Erbergi plkst. 7:00; 7:50 un 14:40. Lielmēmeles ciems ir bez sabiedriskā transporta kustības.

**Pilskalnes pagasta iedzīvotājus** apkalpo SIA „Aizkraukles ATU” autobusi:

- maršruts nr.5000 Pilskalne – Dūžāni – Pilskalne;
- maršruts nr.5001 Pilskalne – Rasas – Vanagi – Pilskalne;
- maršruts nr.5091 Pilskalne – Jēči – Pilskalne – Nereta;
- maršruts nr.6129 Aizkraukle – Zalve – Sproģi – Pilskalne – Nereta;
- Pilskalne – Gricgale – Pilskalne – Nereta (otrdienās).

Pilskalnes pagastā skolēnu pārvadāšana ir nodrošināta, bet problemātiska ir nokļūšana uz starppilsētu autobusu reisiem, kas atrodas 8 km attālumā no pagasta centra.

**Zalves pagasta iedzīvotājiem** pieejami gan starppilsētu maršruti, gan SIA „Aizkraukles ATU” autobusi:

- Rīga – Ērberģe – Sproģi – Nereta divas reizes dienā turp un atpakaļ;
- Rīga – Ērberģe – Sproģi – Nereta – Ilūkste;
- Aizkraukle – Zalve – Nereta – Aknīste;
- Aizkraukle – Zalve – Sproģi – Nereta.

Papildus uzskaitītajiem maršrutiem Zalves pagasts ar savu autobusu sniedz transporta pakalpojumus atbilstoši nepieciešamībai.

Vērtējot kopumā, sabiedriskais transports pietiekoši nodrošina novada administratīvā centra – Neretas sasniedzamību Pilskalnes un Zalves pagasta iedzīvotājiem, bet Mazzalves pagastā sabiedriskā transporta kustība virzienā uz Neretu ir neapmierinoša, tādēļ šis jautājums ir ļoti aktuāls un risināms tuvākajā laikā.

#### **1.1.4. Pamatbudžeta ieņēmumi**

Ar likumu noteikto funkciju realizēšanai pašvaldībai ir nepieciešami līdzekļi, jeb finanšu resursi. Pašvaldību finanšu resursus veido pašvaldību budžets. Pašvaldības budžeta mērķis ir noteikt un pamatot, kāds līdzekļu apjoms pašvaldībai ir nepieciešams ar likumu noteikto funkciju realizēšanai.

Pašvaldību budžeta veidošanās ir sarežģīts process, kuru nosaka un regulē valsts. Pašvaldību budžetu veidošanās kārtību reglamentē likums „Par pašvaldību budžetiem” un likums „Par pašvaldību finanšu izlīdzināšanu”. Pašvaldību budžets lielā mērā ir atkarīgs no iedzīvotāju

skaita un struktūras attiecīgajā pašvaldības teritorijā. Nosakot pašvaldības finanšu nepieciešamību kārtējam budžeta gadam, tiek ņemts vērā:

1. kopējais iedzīvotāju skaits pašvaldības teritorijā uz iepriekšējā gada sākumu;
2. bērnu skaits vecumā no 7 līdz 18 gadiem;
3. iedzīvotāju skaits virs darbības vecuma.

Katrai iedzīvotāju kategorijai tiek noteikts finanšu nepieciešamības koeficients, kuru sareizinot ar iedzīvotāju skaitu šajā kategorijā un saskaitot kopā tiek aprēķināta kopējā finanšu nepieciešamība. Valsts garantē katrai pašvaldībai 90% no finanšu nepieciešamības, piešķirot dotāciju no pašvaldību finanšu izlīdzināšanas fonda (PFIF).

Apkopojot Neretas novadu veidojošo pašvaldību pamatbudžetu ieņēmumus, kas 2007.gada plānā sastāda 2 202 556 LS var secināt, ka pusi – precīzāk 50,5% budžetu veido ieņēmumi no transfertiem, kas sastāda 1 112 290 Ls, kur attiecīgi Valsts budžeta transferti veido 19,4%, bet pašvaldību budžeta transferti 31,1% no kopējiem ieņēmumiem. Ieņēmumu sakarā jāpiezīmē tāds būtisks fakts, ka visas Neretas novadu veidojošās pašvaldības ir dotācijas saņēmējas no Pašvaldību finanšu izlīdzināšanas fonda. Tātad jaunizveidotais Neretas novads būs dotācijas saņēmējs no PFIF. Tas liecina par to, ka pašvaldība ar iekasētajiem nodokļiem nevar veikt tai ar likumu noteiktās funkcijas pilnā apjomā.

Otrā lielākā ieņēmumu sadaļa budžetos ir nodokļu ieņēmumi, kas 2007.gada plānā sastāda 821314 Ls, jeb 37,3% no kopējiem ieņēmumiem. Vislielāko daļu no nodokļu ieņēmumiem sastāda iedzīvotāju ienākuma nodoklis – 741787 Ls jeb 15,3%. Ienākumi no nekustamā īpašuma nodokļa sastāda 79535 Ls, jeb 3,61% no kopējiem ieņēmumiem. Pārējās budžetu ieņēmumu sadaļas veido atlikušos 12,2% no kopējiem plānotajiem 2007.gada ieņēmumiem.

Izvērtējot Neretas novadu veidojošo pašvaldību budžeta faktiskos ieņēmumus pēc uzkrājuma principa 2007.gadam (8.tabula), var secināt, ka lielāko budžeta ieņēmumu īpatsvaru veido Neretas pagasta budžeta ieņēmumi, kas ir 946885 Ls apmērā un sastāda 42,99% no visiem novada pašvaldību budžetu ieņēmumiem. Tas ir arī loģiski, jo Neretas pagasta iedzīvotāju skaits proporcionāli ir vislielākais, salīdzinot ar pārējām pašvaldībām. Otra lielākā pašvaldība pēc budžeta ieņēmumu apjoma ir Mazzalves pagasta pašvaldība, kuras ieņēmumu apjoms ir 509691 Ls, kas sastāda 23,41% no kopējiem novadu veidojošo pašvaldību ieņēmumiem. Vērtējot pēc iedzīvotāju skaita, ieņēmumu apjoms ir līdzīgs arī Pilskalnes pagastā – 331781 Ls, jeb 15,06% un Zalves pagastā – 414199 Ls, jeb 18,81% no kopējiem novadu veidojošo pašvaldību ieņēmumiem.

### Neretas novada pašvaldību ieņēmumi pēc uzkrājuma principa pārskata periodā

8.tabula

Pašvaldība	2007.gada ieņēmumi Ls	% no novada ieņēmumiem	2008.gada plānotie ieņēmumi	% no kop.
Neretas pagasts	946885	42,990	1145598	39,80
Mazzalves pagasts	509691	23,141	710600	24,69
Pilskalnes pagasts	331781	15,063	428545	14,89
Zalves pagasts	414199	18,805	593350	20,62
<b>Kopā:</b>	<b>2202556</b>	<b>100,000</b>	<b>2878093</b>	<b>100,00</b>

Pašvaldību grupā pašu ieņēmumi sastāda kopā **1090266 Ls** vai 49,5%. Vislielākais pašu ieņēmumu īpatsvars ir Mazzalves pagastam – 63,17%, tam seko Zalves pašvaldība ar 52,71%. Mazāki pašu ieņēmumi ir Neretas pašvaldībai – 46,67% un Pilskalnei – 32,54% (skat. 9.tabulu).

### Neretas novada pašvaldību ieņēmumu īpatsvars 2007.gadā

9.tabula

Pašvaldība	Pašu ieņēmumi Ls	Saņemtie maksājumi Ls	Pašu ieņēmumu īpatsvars (%)
Neretas pagasts	441990	504895	46,67
Mazzalves pagasts	321992	187699	63,17
Pilskalnes pagasts	107982	223799	32,54
Zalves pagasts	218302	195897	52,71
<b>Kopā:</b>	<b>1090266</b>	<b>1112290</b>	<b>49,5</b>

Ja analizē Neretas novadu veidojošo pašvaldību budžetu izdevums 2007.gadam, kuru kopējais apjoms ir **1927951 Ls**, tad pašvaldību griezumā aina ir līdzīga kā ieņēmumu sadaļā. Vislielākais īpatsvars ir Neretas pašvaldībai – **803641 Ls** vai 41,7% no kopējiem izdevumiem. Tas izskaidrojams ar lielāku pašvaldības iestāžu un struktūru skaitu, kā arī ar lielāku pašvaldībā strādājošo skaitu, salīdzinājumā ar pārējām pašvaldībām.

Otrā lielākā pašvaldība pēc izdevumiem 2007.gadā ir Zalves pagasta pašvaldība, kuras izdevumi ir 439588 Ls apjomā un kas sastāda 22,8% no kopējiem izdevumiem. Vismazākie izdevumi ir Pilskalnes pagastam 261355 Ls vai 13,6% no kopējiem izdevumiem. Visu Neretas novada pašvaldību izdevumus un to procentuālo sadalījumu skat. zemāk.

### Neretas novada pašvaldību izdevumi

10.tabula

Pašvaldība	2007.gada izdevumi Ls	% no novada ieņēmumiem
Neretas pagasts	803641	41,684
Mazzalves pagasts	423367	21,959
Pilskalnes pagasts	261355	13,556
Zalves pagasts	439588	22,801
<b>Kopā:</b>	<b>1927951</b>	<b>100,000</b>

Attiecīgi vērtējot Neretas novadu veidojošo pašvaldību budžetu izdevumus 2007.gadam pa izdevumu veidiem, var secināt, ka vislielāko īpatsvaru veido izdevumi **izglītībai**, kas sastāda **1047307 Ls** un veido **54,32 %** no visiem pašvaldību izdevumiem.

Otro lielāko īpatsvaru izdevumos sastāda izdevumi vispārējiem vadības dienestiem, kas sastāda 387124 Ls vai 20,08 % no kopējiem izdevumiem. Īpatsvars ir salīdzinoši liels.

Kā trešā lielākā izdevumu nozare novada teritorijā ir Pašvaldības teritoriju un mājokļu apsaimniekošana, kas sastāda 252026 Ls un veido 13,07% no visiem izdevumiem. Pārējie izdevumu veidi un procentuālais to sadalījums apkopots tabulā.

**Neretas novada pašvaldību izdevumi  
pa izdevumu veidiem 2007. gadā**

11. tabula

	Nereta		Mazzalve		Pilskalne		Zalve		Kopā Novadā	
	Ls	%	Ls	%	Ls	%	Ls	%	Ls	%
Izglītība	478040	59.48	232283	54.87	109780	42.00	227204	51.69	1047307	54.32
vispārējie vadības dienesti	114760	14.28	69309	16.37	65049	24.89	138006	31.39	387124	20.08
pašvaldību teritoriju un mājokļu apsaimniekošana	84353	10.5	67602	15.97	66157	25.31	33914	7.715	252026	13.07
atpūta , kultūra , reliģija	81436	10.13	22916	5.413	9729	3.72	23604	5.37	137685	7.14
sociālā aizsardzība	30000	3.733	24060	5.683	3584	1.37	13421	3.053	71065	3.69
vides aizsardzība	2931	0.365							2931	0.15
ekonomiskā darbība	5661	0.704			2545	0.97			8206	0.43
sabiedriskā kārtība un drošība	6460	0.804	6249	1.476	4511	1.73	3130	0.712	20350	1.06
veselība			948	0.224			309	0.07	1257	0.07
<b>Kopā:</b>	<b>803641</b>	<b>100</b>	<b>423367</b>	<b>100</b>	<b>261355</b>	<b>100.00</b>	<b>439588</b>	<b>100</b>	<b>1927951</b>	<b>100</b>

Analizējot Neretas novadu veidojošo pašvaldību budžetus, svarīgs rādītājs ir arī pašvaldību saistību apjoms. Tas atspoguļo pašvaldību ņemtus aizņēmumus līdz 2008.gada 1.oktobrim. Pētot esošo situāciju, var secināt, ka no 4 Neretas novadu veidojošām pašvaldībām visās ir ņemti aizņēmumi. Kopējais saistību apjoms **752092 Ls**.

Salīdzinot, vislielākais saistību apjoms ir Neretas pagastam 174323 Ls (55% no kopējām saistībām), lielākais atgriešanas termiņš ir līdz pat 2020.gadam un Mazzalves pašvaldībai 70845 Ls, kas sastāda 22% no visām pašvaldību saistībām.

**Neretas novada pašvaldību saistības uz 01.10.2008.**

12.tabula

Pašvaldība	Mērķis	Parakstīšanas datums	Atmaksas termiņš	Kopējā summa Ls	Neatmaksātā daļa Ls uz 01.01.2008.	Neatmaksātā daļa Ls uz 01.10.2008.
1.	2.	3.	4.	5.	6.	7.
<b>Nereta</b>						
1	Infrastruktūras sakārtošanai	25.04.2005.	20.04.2020.	120000	103200	96900
2	Stadiona rekonstrukcijas 1.kārta	04.06.2007.	20.05.2022	60000	60000	57894
3	ERAF projekta gājēju un transporta kustības drošības uzlabošanai	14.09.2007.	20.06.2022.	46111	43817	1973
4	Autoostas iegāde un jumta remonts	05.06.2008.	20.05.2023.	17556	0	17556
<b>Mazzalve</b>						
1	Pamatsskolas sporta zāles būvniecības pab.	26.10.2004	20.10.2014	80000	55628	49535
2	Pamatsskolas sporta zāles renovācijas pabeig	08.07.2005.	20.06.2015	30000	23680	21310
Vides inv. fonds3	Ūdenssaimn. Sist. Uzlabošana Ērberģes ciem	22.09.2008	01.07.2014	43351	0	0
<b>Pilskalne</b>						
1	Logu nomaiņa	15.11.2003.	20.11.2008.	5800	1450	725
2	ESF ūdenssaimn. projekts būvniecība	02.11.2006.	20.05.2026	134000	30956	0
3	ESF ūdenssaimniecības projekts būvniecība	05.04.2007.	20.02.2027.	156000	156000	16431
4	ESF ūdenssaimniecības projekts būvniecība	14.08.2007.	20.07.2027	48900	48900	48900
<b>Zalve</b>						
Hanza līzingsEUR	Finanšu līzings vieglās automašīnas iegāde	29.03.2006.	30.03.2008	5060	532	0
2	Zalves un Sproģu ūdenssaimn. Sakārtošanai un sanitāri higiēnisko normu izpildei	07.06.2007.	20.03.2032	5314	5314	5314
<b>Kopā:</b>				<b>752092</b>	<b>529477</b>	<b>316538</b>

Pašvaldību saistību apjoms liecina par to, ka pašvaldības ir iesākušas risināt vai atrisinājušas aktuālas problēmas infrastruktūras sakārtošanā, pašvaldības ēku renovācijā, energoefektivitātes paaugstināšanā un ūdenssaimniecības sakārtošanā.

Analizējot pamatbudžeta ieņēmumus un izdevumus kopumā, salīdzinot pēdējo gadu griezumā, var secināt, ka ir vērojama tendence budžeta ieņēmumiem un izdevumiem palielināties. Tas lielā mērā ir izskaidrojams arī ar minimālās algas pieaugumu, energoresursu cenu pieaugumu un tam sekojošu augsto inflācijas līmeni valstī.

Sakarā ar ekonomisko situāciju valstī, pašvaldībām 2009.gadā paredzamais budžeta samazinājums būtiski sašaurina iespējas veikt ar likumu uzliktās pašvaldību obligātās funkcijas.

Vērtējot administratīvi teritoriālās reformas rezultātā izveidoto pašvaldību finansiālās iespējas, var secināt, ka reformas rezultātā novada struktūrā darbinieku skaitu nav iespējams



palielināt, kas gan būtu nepieciešams, jo tik liela novada, kāds ir plānots Neretas novads, efektīvai pārvaldei ir nepieciešami papildus finanšu resursi. Taču arī uz vietām esošajās pašvaldību teritorijās ar likumu pašvaldībām uzliktās funkcijas neviens nav atcēlis vai samazinājis.

Valdībai un Saeimai ir jādara viss, lai visas, to iniciatīvas rezultātā, jaunizveidotās novadu pašvaldības būtu finansiāli patstāvīgas un vienādā mērā spējīgas pilnā apjomā veikt tām ar likumu uzliktās funkcijas.

## **1.2. Potenciālā novada priekšrocības un problēmas**

### **Novada stiprās puses:**

- ģeogrāfiski ainaviska teritorija;
- ekoloģiski tīra vide, bagātīgi ūdens resursi;
- nozīmīgi meža resursi;
- attīstīta mežsaimniecība un mežizstrāde;
- salīdzinoši attīstīts ceļu tīkls;
- brīvas teritorijas rūpnieciskai un privātmāju apbūvei;
- interneta pakalpojumu pieejamība;
- nav jūtamas īpašas atšķirības iedzīvotāju etniskās un reliģiskās piederības ziņā;
- valsts nozīmes vēstures un kultūras pieminekļu esamība;
- saglabātas kultūras, sporta tradīcijas un pašdarbība;
- veidojas jauniešu klubi brīvā laika saturīgai pavadīšanai;
- iespēja piesaistīt jauniešu vasaras nometnes (sporta, veselības u.c.);
- privātie viesu nami;
- privātie kokapstrādes uzņēmumi, galdniecība;

### **Problēmas:**

- mazattīstīta uzņēmējdarbība lauku teritorijā;
- slikta ceļu kvalitāte, reģionālās nozīmes ceļi bez melnā seguma;
- privātās elektrostacijas uz D.Susējas upes.
- nepietiekams sabiedriskā transporta nodrošinājums;
- komunikācijas, inženiertīklu tehniskais stāvoklis neatbilst modernajām tehnoloģiju prasībām; nolietojies dzīvojamais fonds un zema ēku energoefektivitāte;
- finansējuma samazināšanās risks pagastu teritorijām;
- atšķirīgas prioritāri risināmas problēmas centrā un lauku teritorijās;
- iedzīvotāju skaita samazināšanās un ekonomiski aktīvo iedzīvotāju izbraukšana uz citiem reģioniem vai ārvalstīm;
- pašvaldības tiešā kontakta ar iedzīvotājiem samazināšanās risks;

- pagastu iedzīvotāju politiskās pārstāvniecības nodrošināšana;
- privātās hidroelektrostacijas.

Daļa no problēmām ir risināmas valsts līmenī. Novada mērogā būs iespējams veiksmīgāk risināt ietekmējamās problēmas, kā arī sadarboties ar uzņēmēj sabiedrībām, valsts institūcijām, NVO un citām ieinteresētajām pusēm.

### **1.3. Novada izveidošanas un darbības principi**

Neretas novada izveidošanas mērķis ir attīstības spējīga un funkcionāla pašvaldība, kas spēj piesaistīt nacionālo, Eiropas struktūrfondu un cita veida finansējumu, kā arī nodrošina kvalitatīvu un pieejamu likumā noteikto funkciju izpildi.

Neretas novada pamatvērtība – novada iedzīvotāji un viņu intereses: ienākumu gūšanas iespējas, kvalitatīva izglītības iegūšana, lietderīga brīvā laika pavadīšana, kā arī kvalitatīvu pakalpojumu pieejamība un iespēja dzīvot ekoloģiski labvēlīgā vidē.

#### **Neretas novada izveidošana tiek balstīta uz sekojošiem principiem:**

- pašvaldības struktūras pilnveidošana notiek pakāpeniski pēc novada izveidošanas; novada struktūras veidošanā un pašvaldības darbības koordinācijā tiek ievērots teritoriālais un nozaru dalījums;
- efektīva, mūsdienīga pašvaldības pārvalde, labas pārvaldības principu ievērošana tās darbībā;
- pagastu centros – pakalpojumu sniegšanas vietās tiek saglabāti un sniegti tādi pašvaldības pakalpojumi, pēc kuriem ir pieprasījums;
- novada teritorijas attīstības potenciāla paaugstināšana, t.sk. pašvaldības darbinieku specializācijas padziļināšana, kvalifikācijas, profesionalitātes paaugstināšana;
- pašvaldības pakalpojumu pieejamības saglabāšana un attīstīšana visā novada teritorijā;
- novada teritorijas līdzsvarota attīstība, pilsētas un lauku partnerība, pagastu partnerība;
- novada pašvaldības darbā tiek pārņemta un izmantota pagastu pašvaldību pozitīvā pieredze;
- vienreizējā mērķdotācija tiek izmantota pasākumiem saistītiem ar visa novada pilnveidošanu un attīstību;
- mērķdotācijas investīcijām izmantošanā tiek izmantots vienlīdzības un subsidiaritātes princips – katrā teritorijā tiek investēts vienāds mērķdotācijas apjoms noteiktajos prioritārajos infrastruktūras objektos, saskaņojot prioritātes novadā.

## 1.4. Pašvaldību funkciju īstenošanas stratēģija novadā

### ORGANIZĒT IEDZĪVOTĀJIEM KOMUNĀLOS PAKALPOJUMUS

#### Esošā situācija

Komunālos pakalpojumos ietilpst ūdensapgādes, kanalizācijas un siltumapgādes nodrošināšana, kā arī daudzdzīvokļu māju apsaimniekošana un sadzīves atkritumu izvešanas organizēšana.

Visu četru pagastu pašvaldības savu iespēju robežās pilda ar likumu noteiktās funkcijas, uzturot komunālās daļas. Tās nodarbojas ne tikai ar komunālo jautājumu risināšanu, bet arī ar teritorijas labiekārtošanu.

Novada prioritātes komunālo pakalpojumu jomā visās pašvaldībās ir ūdenssaimniecības, siltumapgādes un kanalizācijas uzlabošana un rekonstrukcija. Pašreiz tiek plānoti un realizēti dažādi attīstības projekti, kuriem ir nepieciešamas lielas investīcijas infrastruktūras sakārtošanai.

Viena no pašreizējām problēmām, iespējams arī nākotnē, ir iedzīvotāju parādi par komunālajiem pakalpojumiem (13.tabula). Daļai iedzīvotāju (pensionāri, invalīdi, maznodrošinātie) parādu varētu nomaksāt novada dome, ieviešot šim mērķim paredzētu sociālo pabalstu. Taču no darbaspējīgiem iedzīvotājiem šo parādu nāksies piedzīt tiesas ceļā.

Attiecībā uz komunālo pakalpojumu nodrošināšanas organizāciju šobrīd pašvaldībās vērojama vienveidība gan pēc institūcijas veida (komunālā daļa), gan pēc sniegtajiem pakalpojumiem. Vērā ņemama ir atšķirība tarifiem, kas noteikti dažādās administratīvajās teritorijās.

#### **Iedzīvotāju parādi novadā par komunālajiem pakalpojumiem un nekustamo īpašumu uz 2009.gada 1.janvāri (latos)**

13.tabula

Pašvaldība	Komunālo maksājumu parādi	Nekustamā īpašuma nodokļa parādi	Kopā
Neretas pagasts	7 052,43	9 185,13	16 237,56
Mazzalves pagasts	1 710,89	3 938,55	5 649,44
Pilskalnes pagasts	33 198,73	5 600,00	38 798,73
Zalves pagasts	33 127,60	10 650,67	43 917,49
		<b>Kopā:</b>	<b>104 464,00</b>

(pašvaldības dati)

#### Plānotā situācija novadā

Pagastos vietējo administrāciju paspārnē darbosies komunālās daļas. Pakalpojumu tarifi tiks apstiprināti ar novada domes lēmumu.

Ja komunālo pakalpojumu un labiekārtošanas darbu nodrošināšana ir vairāku institūciju kompetencē, pakalpojuma nodrošināšana netiek centralizēta, novada administrācijā nepieciešams viens atbildīgais darbinieks par komunālo saimniecību un ceļu saimniecības uzraudzību.

## **GĀDĀT PAR SAVAS ADMINISTRATĪVĀS TERITORIJAS LABIEKĀRTOŠANU UN SANITĀRO TĪRĪBU**

### Esošā situācija

Neretas, Mazzalves, Zalves un Pilskalnes pagastos ar sadzīves atkritumu apsaimniekošanu nodarbojas Aizkraukles rajona SIA „Komunālo uzņēmumu kombināts”.

Visas novada pašvaldības ir iesaistījušās Aizkraukles, Jēkabpils un daļēji Madonas rajona projektā par Vidusdaugavas atkritumu apsaimniekošanas saimniecības (poligona) izveidi. Ir nodibināta kopīga SIA “Vidusdaugavas starppašvaldību atkritumu apsaimniekošanas organizācija”. Izvēlēta sadzīves atkritumu noglabāšanas poligona būvniecības vieta – Jēkabpils rajona Mežāres pagasta „Dziļā vāda”.

Teritorijas labiekārtošanas darbi pašvaldībās ir saistīti galvenokārt ar ciemu labiekārtošanu, kā arī ar kapsētu un pašvaldības ceļu uzturēšanu kārtībā. Pašvaldības iesaistās valsts nodarbinātības aģentūras projektos un organizē algotos pagaidu sabiedriskos darbus.

Ielu, ceļu un laukumu uzturēšana pašvaldībās tiek organizēta rīkojot iepirkumus un slēdzot līgumus ar privātuzņēmējiem.

### Plānotā situācija novadā

Pagastos vietējo administrāciju paspārnē darbosies komunālās nodaļas, kas arī turpmāk organizēs un nodrošinās teritorijas labiekārtošanas darbus. Jāizvērtē nepieciešamībā katrā pakalpojumu centrā nodrošināt kapsētu uzturēšanu kārtībā, šim nolūkam paredzot kapsētu pārziņa amatu vai veidojot vienotu kapsētu uzkopšanas brigādi visā novada teritorijā.

## **NOTEIKT KĀRTĪBU KĀDĀ IZMANTOJAMI PUBLISKĀ LIETOŠANĀ ESOŠIE MEŽI UN ŪDEŅI**

### Esošā situācija

Līdz šim katra pašvaldība apstiprina vienotus saistošos noteikumus par kārtību, kādā izmantojami publiskā lietošanā esošie meži un ūdeņi.

### Plānotā situācija novadā

Arī novada domē tiks apstiprināti šādi saistošie noteikumi. Par noteikumu projekta sagatavošanu, balstoties uz pagastu pašvaldībās jau pieņemtajiem saistošajiem noteikumiem, atbildīgs būs novada izpilddirektors.

## **GĀDĀT PAR IEDZĪVOTĀJU IZGLĪTĪBU**

### Esošā situācija

Viena no svarīgākajām pašvaldību funkcijām ir gādāt par iedzīvotāju izglītību. Šim mērķim pašvaldībā darbojas:

- 2 pirmskolas izglītības iestādes – Neretā un Mazzalves pagastā (Ērbergē);
- Neretas vidusskola;
- 4 – Mazzalves, Pilskalnes, Sproģu un Zalves pamatskolas;
- brīvā laika pavadīšanai bērni un jaunieši var apmeklēt interešu dienas centrus Neretas pagastā un Mazzalves pagastā (Ērbergē).

### Plānotā situācija novadā

Tā kā skolas lauku pašvaldībās ir nozīmīgs sabiedriskās dzīves centrs un arī nozīmīgs darba devējs, novadā ir svarīgi saglabāt skolu darbību. Tāpat, jāņem vērā, ka skolu darbība ir atkarīga no skolēnu skaita, bet Neretas novada teritorijā vērojama dzimstības samazināšanās un līdz ar to arī bērnu un skolnieku skaita samazināšanās tendence. Tas tuvākā nākotnē var apdraudēt Zalves un Pilskalnes pamatskolu turpmāko pastāvēšanu.

Plānots, ka darbību turpinās Neretas vidusskola, Mazzalves pamatskola un Zalves pagasta Sproģu pamatskola. Zalves pagasta padome, pamatojoties uz ekonomisko nepieciešamību paredz slēgt Zalves pamatskolu. Pilskalnes pagastā, skolēnu trūkuma dēļ, arī iespējama skolas darbības pārtraukšana.

Katra skola un pirmskolas mācību iestāde tradicionāli ir atsevišķa iestāde. Lai nodrošinātu izglītības iestāžu koordinētu darbību, pieredzes apmaiņas iespējas, savstarpēju palīdzību, tiks apsvērta iespēja izveidot Izglītības, kultūras un sporta darba koordinatora štata vienību novada domē, bet pārraudzību par šo darbības jomu veiks novada domes priekšsēdētāja vietnieks.

Arī dažāda veida pulciņi darbosies gan novada centrā, gan ārpus tā. Nokļūšanu līdz skolai, kā arī no skolas līdz mājām nodrošinās skolēnu autobusi, kas kursēs pēc katra pakalpojumu centrā noteikta maršruta un nepieciešamības.

## **RŪPĒTIES PAR KULTŪRU UN SEKMĒT TRADICIONĀLO KULTŪRAS VĒRTĪBU SAGLABĀŠANU UN TAUTAS JAUNRADES ATTĪSTĪBU**

### Esošā situācija

Galvenās kultūras iestādes pašvaldībās ir bibliotēkas un tautas nami (kultūras nami).

Neretās novada teritorijā darbojas 2 kultūras nami Neretas un Zalves pagastā. Mazzalves un Pilskalnes pagasti kultūras pasākumu organizēšanai izmanto skolu telpas.

Novadā darbojas 6 bibliotēkas. Novada bibliotēku tīklā ietilpst 2 Neretas, 1 Mazzalves, 1 Pilskalnes un 2 Zalves pagastu bibliotēkas.

Visās pagastu bibliotēkās bez maksas pieejami sabiedriskie interneta pieejas punkti.

#### Plānotā situācija novadā

Domē plānots izglītības, kultūras un sporta darba koordinators, kas koordinēs arī kultūras darbību novadā.

Bibliotēkas pagastos paliek kā vairākas atsevišķas iestādes, bet viena bibliotēka tiek noteikta kā centrālā bibliotēka, kas nodrošina sadarbību starp visām bibliotēkām, tai skaitā, gan grāmatu apmaiņu, gan centralizētu pasūtījumu veikšanu. Novadā darbosies Neretas novada centrālā bibliotēka.

### **NODROŠINĀT VESELĪBAS APRŪPES PIEEJAMĪBU, KĀ ARĪ VEICINĀT IEDZĪVOTĀJU VESELĪGU DZĪVESVEIDU**

#### Esošā situācija

- Neretas pagastā darbojas SIA „Aizkraukles slimnīca“ Neretas filiāle, kurā izvietoti:
  - slimnīcas stacionārs ar 15 gultām, paredzēts iekšējīgo slimību zemas intensitātes ārstēšanai;
  - pansionāts 18 personām;
  - 2 ģimenes ārstu prakses un 2 ārstu palīgi – ambulatorās medicīnas māsas, kas apkalpo arī Zalves un Pilskalnes pagastu iedzīvotājus;
  - pediatra prakse.
- Mazzalves pagastā darbojas 1 ģimenes ārsta prakse un ārsta palīgs.
- Novadā darbojas divas aptiekas - SIA „Silvine” Neretas aptieka, kas atrodas Neretas pagastā un SIA „Mazzalves aptieka” Mazzalvē, ar kuru darbu iedzīvotāji ir apmierināti.

#### **Primārās veselības aprūpes ārstu prakšu apkalpes teritorijas**

##### **un reģistrēto pacientu skaits**

14. tabula

Pašvaldība	Ārstu prakses	Reģistrēto pacientu skaits
Neretas pagasts	<ul style="list-style-type: none"> <li>• 2 ģimenes ārstu prakses, 2 ārsta palīgi – ambulatorās medicīnas māsas ;</li> <li>• Pediatra prakse</li> </ul>	2600 372
Mazzalves pagastā	Apkalpo 1 ģimenes ārsts un ārsta palīgs – 3 reizes nedēļā.	1040
Zalves un Pilskalnes pagasti	Apkalpo Neretas pagasta ģimenes ārsti un ārstu palīgi prakses vietā Neretā un izbraucot uz vietām 1 reizi mēnesī	

## Plānotā situācija novadā

Veselības problēmu gadījumā iedzīvotājiem jābūt pieejamai visa veida medicīniskai palīdzībai, līdz ar to novadā pagastu administratīvajās teritorijās ir maksimāli jānodrošina veselības aprūpe un nokļūšana līdz ģimenes ārstu praksēm.

Saskaņā ar izstrādātajiem Veselības aprūpes attīstības plāniem Latvijā, Aizkraukles rajona slimnīcu paredzēts saglabāt kā lokālo slimnīcu, kas sadarbībā ar primāro veselības aprūpi nodrošinātu pietiekamu neatliekamo palīdzību un starpposma veselības aprūpi, zemas intensitātes akūto veselības aprūpi un speciālistu ambulatoro veselības aprūpi, kas būs pieejama arī Neretas novada iedzīvotājiem.

Novada pašvaldībai jānodrošina sociālā dienesta sadarbība ar veselības aprūpes institūcijām, un jāveicina veselības aprūpes nodrošināšana sociāli mazaizsargātām iedzīvotāju grupām. Būtu nepieciešams izskatīt iespēju, ka kopā ar sociālā darba speciālistiem izbraukumā pie veciem vientuļiem cilvēkiem un trūcīgām ģimenēm vajadzības gadījumā izbrauc arī medmāsa.

Plānots, ka Neretas slimnīca tiek nodota Neretas novadam un pārprofilēta par sociālās aprūpes un veselības centru, kurā izvieto:

- Pansionātu;
- Telpas krīzes situācijā nonākušu personu izmitināšanai (uz laiku);
- Ģimenes ārstu prakses 2 – 3 vietas;
- Dienas stacionāra palātu;
- Zobu tehniķa kabinetu.
- Neatliekamās medicīniskās palīdzības Neretas posteni (kurš tur atrodas arī pašreiz).

Neretā plānotas 2 ģimenes ārstu prakses, kuras apkalpos līdz 3,6 tūkstošus iedzīvotāju. Pilskalnē, Mazzalvē un Zalvē ģimenes ārsti turpinās sniegt pakalpojumus izbraucot uz vietām.

Par Latvijas – Norvēģijas fonda „Caritas LATNOR” līdzekļiem Neretā, P.Lodziņa ielā 2 tiek iekārtots zobārstniecības kabinets.

## **NODROŠINĀT IEDZĪVOTĀJIEM SOCIĀLO PALĪDZĪBU UN SOCIĀLO APRŪPI**

### Esošā situācija

Saskaņā ar “Sociālo pakalpojumu un sociālās palīdzības likumu”, patreiz Neretas novadu veidojošajās pašvaldībās strādā sociālie darbinieki katrā pagastā – viens darbinieks, un, atkarībā no pieprasījuma, arī sociālie aprūpētāji.

Sociālie darbinieki organizē sekojošus pakalpojumus:

- materiālo palīdzību:
  - pabalsti un palīdzība trūcīgiem iedzīvotājiem
  - pārējie pabalsti un palīdzība trūcīgiem iedzīvotājiem
  - pašvaldības sociālie pabalsti un palīdzība naudā
- vientuļo pensionāru un invalīdu aprūpe viņu dzīves vietā;
- konsultācijas, informācijas sniegšanu;
- individuālā sociālā darba veikšanu

Pašvaldību pirktie pakalpojumi ir veco ļaužu aprūpe institūcijās, bāreņu un bez vecāku gādības palikušo bērnu aprūpe institūcijās, psiholoģiskā un logopēda palīdzība, pakalpojumi veselības aprūpes iestādēs (sociālās gultas slimnīcā). Sociālās aprūpes pakalpojumu iestādes funkcijas Neretas novadā veic Aizkraukles slimnīcas Neretas filiāle – slimnīca un pansionāts ar 18 vietām, kā arī rajona teritorijā - vēl 3 institūcijas - Aizkraukles rajona pašvaldības aģentūra "Skrīveru sociālās aprūpes centrs" (95 vietas), Pļaviņu pilsētas pašvaldības pansionāts "Pļaviņas" (35 vietas) un specializētais sociālās aprūpes centrs "Mēmele" (205 vietas).

Aizkraukles rajona sociālās aprūpes institūcija bērniem - bērnu nams patversme "Dzeguzīte" Iršu pagastā nodrošina ar mājvietu un aprūpi 60 bez vecāku gādības palikušos bērnus un bērnus bāreņus vecumā no 2 līdz 18 gadiem.

Neretas pagastā darbojas veļas mazgātava un dušas telpa ar tualeti, kuras ir pieejamas cilvēkiem ar kustību traucējumiem.

Mazzalves pagastā darbojas veļas mazgātava.

Pilskalnes pagastā nenoslogotajās pamatskolas telpās ir izveidots dienas centrs ar veļas mazgātavu, dušas telpām un trenāžieru zāli.

Pēc rajona reorganizācijas sociālās aprūpes iestādes atradīsies jaunizveidotajos novados pēc to atrašanās vietas.

Sociālā aprūpe tiek nodrošināta visās pašvaldībās, bet aprūpe tiek realizēta atšķirīgi. Saskaņā ar izstrādātajiem nolikumiem pašvaldībās, ir dažādi pabalstu piešķiršanas mehānismi.

#### Plānotā situācija novadā

Saskaņā ar "Sociālo pakalpojumu un sociālās palīdzības likumu" novadā paredzēts veidot vienotu Novada sociālo dienestu, kas darbosies kā pašvaldības iestāde un koordinēs sociālo darbinieku un sociālo aprūpētāju darbu pakalpojumu centros.



Šobrīd valstī par primāriem uzskata tos pakalpojumus, kas ir balstīti uz ģimenes vides saglabāšanu, līdz ar to sociālajā dienestā nākotnē būtu jānodrošina sociālo specialitāšu daudzveidība un visas novada teritorijas apkalpošanas iespējas.

Katrā pakalpojumu centrā paredzēts sociālais darbinieks vai sociālās palīdzības organizators un, vadoties pēc pieprasījuma, sociālais aprūpētājs.

Novada domē tiks apstiprināts vienots nolikums par sociālās palīdzības pabalstu piešķiršanas kārtību, balstoties uz Sociālās palīdzības un sociālo pakalpojumu likumu. MK noteikumi paredz, ka pašvaldībai primāri jāizmaksā pabalsti GMI līmeņa nodrošināšanai visiem trūkcucietējiem un tikai pēc tam var atbalstīt citus.

Novada pašvaldības pabalstu piešķiršanu, balstoties uz domes apstiprināto nolikumu, veiks sociālie darbinieki, kas strādās pagastu administrācijās. Iedzīvotājiem pabalstu izmaksas tiks nodrošinātas visos pakalpojumu centros – vietējās administrācijās.

Novada sociālajam dienestam ir jāveido sadarbība ar veselības aprūpes iestādēm, nevalstiskām organizācijām un izglītības iestādēm.

Paredzams, ka SIA „Aizkraukles slimnīca” Neretas filiāli nodod Neretas novada īpašumā, un tas turpmāk tiks veidots par sociālās aprūpes un veselības centru ar 30 pensionāta vietām.

Pilskalnes pagastā „skolu optimizācijas” rezultātā izbrīvētajās telpās iecerēts izveidot bērnu namu – patversmi.

Zalves pagastā pamatskolas telpās (kuru paredzēts slēgt 2009.gada jūlijā) plānots izveidot dienas aprūpes centru. Gadījumā, ja projekts par dienas aprūpes centra izveidošanu netiks apstiprināts, Zalves pamatskolas telpas tiks pārveidotas par sociālajiem dzīvokļiem.

Novada domē perspektīvā tiks apsvērta nepieciešamība un iespēja izveidot zupas virtuves novada teritorijā.

## **KĀRTOT AIZBILDNĪBAS, AIZGĀDNĪBAS UN ADOPCIJAS LIETAS, KĀ ARĪ AR AUDŽUĢIMENĒM SAISTĪTOS JAUTĀJUMUS**

### Esošā situācija

Bāriņtiesa ir pašvaldības izveidota aizbildnības un aizgādības iestāde. Tā attiecīgās pašvaldības teritorijā veic bāriņtiesas uzdevumus un sniedz Civillikumā paredzētajos gadījumos palīdzību mantojuma lietu kārtošanā, veic mantojuma apsardzību un izdara apliecinājumus. Bāriņtiesas sastāvā ir priekšsēdētājs un tiesas locekļi, kuru skaitu nosaka attiecīgā pašvaldība. Bāriņtiesu vada pašvaldības ievēlēts priekšsēdētājs. Gan priekšsēdētājam, gan – locekļiem ir attiecīgā izglītība, kāda noteikta likumā “Bāriņtiesu likums”.

Ar sociālā dienesta, izglītības un tiesībsargājošo iestāžu palīdzību rūpējas par nepilngadīgo tiesību ievērošanu: sniedz palīdzību bez vecāku gādības palikušajiem nepilngadīgajiem, nodrošina ārpus ģimenes aprūpes pieejamību, seko aizbildnības, aizgādības un adopcijas lietām.

Pašreiz darbojas 2 bāriņtiesas - Neretas pagasta bāriņtiesa, kura apkalpo arī Pilskalnes un Zalves pagastus un Mazzalves bāriņtiesa.

#### Plānotā situācija novadā

Izvēloties piemērotāko bāriņtiesas organizācijas veidu novadā, pašvaldībai vispirms jāizvēlas vai veidot novadā vienu bāriņtiesu, vai vairākas institūcijas – katrai teritoriālai vienībai savu vai vienu pilsētas teritorijai un otru lauku teritorijai. Lēmums par to jāpieņem, balstoties uz situācijas apzināšanu par nelabvēlīgām ģimenēm, par bērnu aprūpes tiesību atņemšanu vecākiem, par aizbildņiem un aizbildnībā esošiem bērniem, par aizgādņiem un aizgādībā esošiem iedzīvotājiem, par veikto notariālo funkciju apjomu, par bāriņtiesu locekļu izglītību.

Izvērtējot esošo situāciju, paredzēts veidot vienu bāriņtiesu uz novadu.

Notariālās darbības tiks veiktas novada bāriņtiesā. Notariālās darbības veiks bāriņtiesas priekšsēdētājs vai viņa prombūtnes laikā – priekšsēdētāja vietnieks. Katrā administrācijā darbosies viens loceklis, kuram nebūs tiesības veikt notariālas darbības.

Bāriņtiesas darbu organizēs bāriņtiesas priekšsēdētājs un bāriņtiesas locekļi.

Mazzalves bāriņtiesas loceklis pildīs bāriņtiesas priekšsēdētāja vietnieka pienākumus.

### **SNIEGT PALĪDZĪBU IEDZĪVOTĀJIEM DZĪVOKĻA JAUTĀJUMU RISINĀŠANĀ**

#### Esošā situācija

Izpētot situāciju pašvaldībās, var redzēt, ka galvenokārt pieprasījums ir pēc sociālajiem dzīvokļiem. Neretas pagastā dzīvokļu rindā ir 17 cilvēki, Mazzalves pagastā – 3, Zalves pagastā – 1, bet Pilskalnes pagastā ir brīvi 5 dzīvokļi, kas ir ļoti sliktā stāvoklī.

Mazzalves pagastā ir 4 sociālās mājas un divi sociālie dzīvokļi (daudzdzīvokļu mājas 1.stāvā), 3 dienesta viesnīcas statusa dzīvokļi.

#### Plānotā situācija novadā

Pašvaldībās ir pieprasījums pēc sociāliem dzīvokļiem, par kuru iekārtošanu lems jaunā novada dome.

Novada domei ir jāizstrādā nolikums par pašvaldības dzīvokļu piešķiršanas kārtību un prioritātēm.

Perspektīvā Pilskalnes pagastā ir nepieciešams izremontēt 5 brīvos dzīvokļus. Izbrīvotajā Pilskalnes skolas ēkā paredzēts izveidot 4-5 dienesta viesnīcas statusa dzīvokļus.

## **SEKMĒT SAIMNIECISKO DARBĪBU ATTIECĪGAJĀ TERITORIJĀ, RŪPĒTIES PAR BEZDARBA SAMAZINĀŠANU**

### Esošā situācija

Pagastu pašvaldības piedalās un atbalsta dažādu kultūras un sporta pasākumu organizēšanu, kad nepieciešams, nodrošina telpas bezdarbnieku apmācību veikšanai, atbalsta publiskās telpas labiekārtošanu.

Visos pagastos darbojas lauksaimniecības konsultanti, kas ir valsts finansētās darba vietas.

Visās pašvaldībās bezdarbnieki tiek iesaistīti pagaidu sabiedriskajos darbos.

### Plānotā situācija novadā

Nodarbinātības pasākumos arī turpmāk regulāri tiks iesaistīti Nodarbinātības valsts aģentūrā reģistrētie darba meklētāji (tai skaitā skolēni vasaras periodos).

Tiks veicināta uzņēmējdarbība novada teritorijā, kas sekmēs bezdarba līmeņa samazināšanos.

Visos pagastos darbu turpinās lauksaimniecības konsultanti, novada dome nodrošinās lauksaimniecības konsultantu darba vietas katrā lauku pagasta administrācijā arī tad, ja izmainīsies esošā valsts politika, jo iedzīvotājiem šī pakalpojuma pieejamība uz vietas ir ļoti svarīga

## **GĀDĀT PAR SABIEDRISKO KĀRTĪBU, APKAROT ŽŪPĪBU UN NETIKLĪBU**

### Esošā situācija

Sabiedrisko kārtību, vadoties no pašvaldību saistošajiem noteikumiem, veic valsts policija, kurai no pašvaldības puses tiek apmaksāta kārtības uzturēšana sabiedriskajos pasākumos.

### Plānotā situācija novadā

Veidojot novadu, tiek plānots rast iespēju izveidot pašvaldības policiju – vienu štata vienību, nodrošinot to ar transportu un mobilajiem sakariem. Paralēli tam pakalpojumu centros pēc nepieciešamības tiks slēgti sadarbības līgumi ar zemessargiem. Pašvaldības policijas koordinācijas funkcijas veiks novada domes priekšsēdētājs.

## **NOTEIKT ZEMES IZMANTOŠANAS KĀRTĪBU**

### Esošā situācija

Likums Par pašvaldībām un Reģionālās attīstības likums nosaka, ka pašvaldībām, tātad arī jaunizveidotajai novada pašvaldībai ir pienākums:

- izstrādāt pašvaldības teritorijas attīstības programmu un teritorijas plānojumu;
- nodrošināt teritorijas attīstības programmas realizāciju;
- nodrošināt teritorijas plānojuma administratīvo pārraudzību.

Neretas novadu veidojošās pašvaldībās ir spēkā esoši teritorijas plānojumi. Šie plānojumi būs spēkā līdz jaunā novada teritorijas plānojuma pieņemšanai.

### Plānotā situācija novadā

Novada dome izvērtē esošos teritorijas plānojumus, un, ja nepieciešams, pieņem lēmumu par attiecīgu grozījumu izdarīšanu vai jauna plānojuma izstrādāšanu.

Balstoties uz pagastu teritorijas plānojumiem, novada pašvaldība izstrādās un apstiprinās Novada teritorijas plānojumu un apbūves noteikumus.

Lai izpildītu likumos noteiktos uzdevumus, novada pašvaldībai ir jāizveido atsevišķa izpildinstitūcija – Teritorijas attīstības nodaļa, kas veiks arī attīstības projektu izstrādi un to īstenošanas koordināciju.

## **PĀRZINĀT BŪVNICĪBU ATTIECĪGAJĀ TERITORIJĀ**

### Esošā situācija

- Pašvaldībai saskaņā ar attiecīgās pašvaldības teritorijas plānojumu jānosaka zemes izmantošanas un apbūves kārtība, kā arī jāpārzina būvniecība attiecīgajā administratīvajā teritorijā.
- Pašvaldībām ir noslēgts līgums ar Aizkraukles rajona apvienoto pašvaldību būvvaldi par būvvaldes pakalpojumu izmantošanu katras pašvaldības teritorijā.

### Plānotā situācija novadā

Būvvaldes pakalpojumi tiks pirkti no citas pašvaldības noslēdzot līgumu, par ko jau ir ievadītas sarunas ar Aizkraukles novada domi.

## VEIKT CIVILSTĀVOKĻA AKTU REĢISTRĀCIJU

### Esošā situācija

- Veidojamā novada pagastos šo funkciju veic dzimtsarakstu nodaļas katrā pagastā.

### Plānotā situācija novadā

- Dzimtsarakstu nodaļas izveidošana ir katra novada, pagasta un pilsētas pašvaldības kompetencē. Dzimtsarakstu nodaļas darbības iecirknis sakrīt ar attiecīgā novada, pagasta vai pilsētas administratīvās teritorijas robežām. Ar tieslietu ministra atļauju vairākiem pagastiem var izveidot kopīgu dzimtsarakstu nodaļu vai vienā pilsētā vai novadā – vairākas dzimtsarakstu nodaļas. Izvērtējot dzimtsarakstu nodaļu darbību, var redzēt, ka darba apjoms ir salīdzinoši neliels, līdz ar to novada plānots izveidot vienu Dzimtsarakstu nodaļu.
- Novadā būs viena Dzimtsarakstu nodaļa Neretas pagastā. Mazzalves pagastā dzimtsarakstu nodaļu funkcijas veiks Novada dzimtsarakstu nodaļas pārziņa vietnieks ar paraksta tiesībām.
- Pilskalnes un Zalves pagastus apkalpos novada dzimtsarakstu nodaļa.

## **SAVĀKT UN SNIEGT STATISTIKAI NEPIECIEŠAMĀS ZIŅAS**

- Novada Biroja administrācija nodrošinās, lai no visām pakalpojumu centru administrācijām un institūcijām tiktu vienkopus savākta un tālāk nosūtīta nepieciešamā informācija.

## **ORGANIZĒT TIESU PIESĒDĒTĀJU VĒLĒŠANAS UN VEIKT NEPIECIEŠAMOS PASĀKUMUS VIETĒJĀS PAŠVALDĪBAS DOMES UN EIROPARLAMENTA VĒLĒŠANĀS**

### Esošā situācija

Atbilstoši “Pilsētas domes, novada domes un pagasta padomes vēlēšanu likumam” un likumam “Par pilsētu, rajonu, novadu un pagastu vēlēšanu komisijām un vēlēšanu iecirkņu komisijām” Saeimas vēlēšanas, Eiropas Parlamenta vēlēšanas, tautas nobalsošanas un novada domes un pagastu padomju vēlēšanas sagatavo un sarīko vietējo pašvaldību izveidotas vēlēšanu komisijas un vēlēšanu iecirkņu komisijas.

Novadu veidojošajās pašvaldībās līdz 2009.gada vēlēšanām darbojas pēc 2005.gada vēlēšanām izveidotās vēlēšanu komisijas – Neretas, Pilskalnes un Mazzalves pagastos – katrā pagastā viena vēlēšanu komisija, kas pilda arī iecirkņa komisijas funkcijas. Zalves pagastā ir divi vēlēšanu iecirkņi un 2 vēlēšanu komisijas.

#### Plānotā situācija novadā

Pēc novada izveides vēlēšanas sagatavos un sarīkos Neretas novada domes izveidota vēlēšanu komisija un vēlēšanu iecirkņu komisijas katrā pagastā.

Plānots, ka Neretas novadā būs 4 vēlēšanu iecirkņi – katrā pagastā viens, un attiecīgi 4 iecirkņu komisijas, kā arī novada vēlēšanu komisija – novada centrā.

### **PIEDALĪTIES CIVILĀS AIZSARDZĪBAS PASĀKUM U NODROŠINĀŠANĀ**

#### Esošā situācija

Civilās aizsardzības pasākumus pašvaldībās organizē pašvaldības un iestāžu vadītāji un darbinieki, kam deleģēta šī funkcija.

#### Plānotā situācija novadā

Pēc novada izveidošanas civilās aizsardzības jautājumus pašvaldībā organizē pakalpojumu centru un iestāžu vadītāji un darbinieki, kam deleģēta šī funkcija, koordinējošo un kontrolējošo darbu veiks darba aizsardzības un civilās aizsardzības speciālists.

### **VEIKT BĒRNU UZSKAITI. ĪSTENOT BĒRNU TIESĪBU AIZSARDZĪBU**

- Neretas novada pakalpojumu centri veic teritorijā dzīvojošo bērnu uzskati un līgumu „par pašvaldību savstarpējo norēķinu kārtību par izglītības iestāžu sniegtajiem pakalpojumiem” kontroli.
- Šajā jomā nepieciešama novada bāriņtiesas, izglītības iestāžu un sociālā dienesta sadarbība.

### **SABIEDRISKĀ TRANSPORTA PAKALPOJUMU ORGANIZĒŠANA**

#### Esošā situācija

Aizkraukles rajonā pašlaik sabiedriskā transporta pakalpojumus organizē Aizkraukles rajona padome un maršrutus apstiprina Aizkraukles rajona pasažieru pārvadājumu dotāciju un licencēšanas komisija. Starppilsētu pārvadājumus veic konkursu uzvarētāji.

#### Plānotā situācija novadā

Pēc rajona pašvaldības reorganizācijas sabiedriskā transporta pakalpojumus organizēs Zemgales plānošanas reģiona struktūras sadarbībā ar Neretas novada domi.

Sabiedriskā transporta pakalpojumus apvienotajā Neretas novadā, tāpat kā līdz šim, nodrošinās SIA "Aizkraukles ATU" un citi sabiedriskā transporta pakalpojumu sniedzēji.

### **1.5. Rajona pašvaldību funkciju un īpašuma pārņemšana**

Saskaņā ar Rajonu pašvaldību reorganizācijas likumprojektu, reorganizācijas gaitā vietējās pašvaldības saskaņā ar rajona pašvaldības reorganizācijas plānu pārņem attiecīgā rajona pašvaldības institūcijas, mantu, tiesības un saistības.

Neretas novada interesēs ir pārņemt Neretas slimnīcu, kas ir SIA „Aizkraukles slimnīca” īpašums.

Pēc rajona padomes pilnvaru izbeigšanās, lai nodrošinātu pakāpenisku rajona pašvaldības institūciju, mantas, tiesību un saistību nodošanu, rajona pašvaldība līdz institūciju, mantas, tiesību un saistību nodošanai vai izbeigšanai, bet ne ilgāk par 2009.gada 31.decembri turpina pastāvēt kā publisko tiesību juridiskā persona.

### **1.6. Efektīvas pārvaldes un labas pārvaldības izveides stratēģija novadā**

Pašvaldībām, kā publiskām personām blakus valsts pārvaldes institūcijām jāievēro tie paši pārvaldes principi, kas "Valsts pārvaldes iekārtas likumā" (06.06.2002.) noteikti valsts pārvaldei (10.pants). Attiecīgi piemērojot likumā minētos principus pašvaldību pārvaldei un publiskai pārvaldei kopumā, tie ir sekojoši:

- Pašvaldības pārvalde ir pakļauta likumam un tiesībām. Tā darbojas normatīvajos aktos noteiktās kompetences ietvaros. Pašvaldības pārvalde savas pilnvaras var izmantot tikai atbilstoši pilnvarojuma jēgai un mērķim.
- Pašvaldības pārvalde savā darbībā ievēro cilvēktiesības.
- Pašvaldības pārvalde darbojas sabiedrības interesēs. Pie sabiedrības interesēm pieder arī samērīga privātpersonas tiesību un tiesisko interešu ievērošana.
- Pašvaldības pārvaldei, atsevišķai iestādei vai amatpersonai, īstenojot pašvaldības pārvaldes funkcijas, nav savu interešu.

- Pašvaldības pārvalde savā darbībā ievēro labas pārvaldības principu. Tas ietver atklātību pret privātpersonu un sabiedrību, datu aizsardzību, taisnīgu procedūru īstenošanu saprātīgā laikā un citus noteikumus, kuru mērķis ir panākt, lai pašvaldības pārvalde ievērotu privātpersonas tiesības un tiesiskās intereses.
- Pašvaldības pārvalde savā darbībā pastāvīgi pārbauda un uzlabo sabiedrībai sniegto pakalpojumu kvalitāti. Tās pienākums ir vienkāršot un uzlabot procedūras privātpersonas labā.
- Pašvaldības pārvaldes pienākums ir informēt sabiedrību par savu darbību. Tas attiecas it īpaši uz to sabiedrības daļu un tām privātpersonām, kuru tiesības vai tiesiskās intereses īstenotā vai plānotā darbība skar vai var skart.
- Pašvaldības pārvaldi organizē pēc iespējas ērti un pieejami privātpersonai.
- Publisko pārvaldi organizē, ievērojot subsidiaritātes principu.
- Pašvaldības pārvaldi organizē pēc iespējas efektīvi. Pašvaldības pārvaldes institucionālo sistēmu pastāvīgi pārbauda un, ja nepieciešams, pilnveido.
- Publiskā pārvalde savā darbībā ievēro arī šajā pantā neminētus tiesību principus, kuri atklāti, atvasināti un attīstīti iestāžu vai tiesu praksē, kā arī tiesību zinātnē.

Pašvaldības organizatoriskās struktūras modelis tiek veidots ievērojot sekojošus principus:

- Organizatoriskai struktūrai ir jābūt veidotai tā, lai tā nodrošinātu visu funkciju efektīvu izpildi.
- Politikas izstrādes funkcijas (lēmējvara) iespēju robežās ir jānodala no politikas ieviešanas (izpildvara).
- Iedzīvotāju vajadzības un ērtība ir funkciju izpildes organizācijas pamatā. Veicot vairāku organizāciju apvienošanu, administratīvās (pārvaldes) funkcijas maksimāli jākoncentrē, bet pakalpojumu funkcijas jāorganizē saskaņā ar subsidiaritātes principu. Jāizvairās no tādu iestāžu, kā skolu, bibliotēku, tautas namu darbības koncentrēšanas, jo šo iestāžu un, pirmām kārtām, skolu darbība aktivizē pagastu sabiedrisko dzīvi.
- Ārpus novada administratīvā centra bijušajos pašvaldību centros jānodrošina līdz novada izveidošanai sniegto pakalpojumu pieejamība, izveidojot pakalpojumu centrus.
- Darbībā jānodrošina gan nozaru, jomu institūciju koordinācija, gan arī teritoriālo vienību institūciju koordinācija;
- Pārejai uz jauno organizatorisko struktūru jeb reorganizācijai ir jā saglabā funkciju izpildes nepārtrauktība, tā nedrīkstētu prasīt ievērojamas izmaksas.



## **1.7. Investīciju prioritātes, reformas dotāciju no valsts budžeta izlietošanas plāns**

### **Novada attīstības prioritātes**

Balstoties uz esošās situācijas izpēti, Neretas novadu veidojošās pašvaldības ir izvirzījušas un apstiprinājušas sekojošas investīciju prioritātes:

1. Pamata un vispārējās izglītības iegūšanas nodrošināšana administratīvajā teritorijā, sporta aktivitāšu veicināšana.
2. Sociālās palīdzības un sociālo pakalpojumu, kā arī veselības aprūpes pieejamības nodrošināšana.
3. Kultūras tradīciju saglabāšana un attīstība, publisko interneta pieejas punktu attīstība.
4. Komunālo pakalpojumu sniegšanas nodrošināšana.
5. Pašvaldības autoceļu sakārtošana, apgaismojuma ierīkošana, administratīvās teritorijas labiekārtošana.
6. Dzīvokļu jautājumu risināšana.
7. Infrastruktūras sakārtošana iedzīvotāju pakalpojumu punktu izveidošanai;

Vadoties pēc augstāk minētajām investīciju prioritātēm, paredzēts strādāt līdz Novada domes izveidošanai. Attīstības prioritātes var tikt pārskatītas, uzsākot novada pašvaldības darbību pēc 2009.gada vietējo pašvaldību vēlēšanām.

### **Reformas dotāciju izlietošanas plāns**

Valsts budžeta programmā „Atbalsts novadiem” paredzēti 30 miljoni latu. Saskaņā ar Administratīvi teritoriālās reformas likumu finanšu līdzekļus 200 000 latu apmērā novada infrastruktūras attīstībai piešķir par katru novadā ietilpstošo teritoriālo vienību (pilsētu un pagastu).

Atbilstoši 10.04.2007. MK noteikumiem Nr. 248 „Noteikumi par finanšu līdzekļu sadalījumu novadu pašvaldībām infrastruktūras attīstībai”, kas izdoti saskaņā ar likuma “Par valsts budžetu 2007.gadam” 39.pantu un Administratīvi teritoriālās reformas likuma 9.1 panta ceturto daļu, ja novadu veidojošās pašvaldības ir pieņēmušas lēmumu par apvienošanos un novada pašvaldības darbības sākšanu pēc vietējo pašvaldību vēlēšanām 2009.gadā, kā arī iesniegušas novada pašvaldību veidojošo vietējo pašvaldību priekšsēdētāju kopsapulces lēmumu un prioritāro projektu sarakstu ar izmaksu tāmēm un zemesgrāmatu aktu kopijas vai citu dokumentu kopijas, kas apliecina novadu veidojošo vietējo pašvaldību īpašuma tiesības uz finansējamo infrastruktūras objektu.

Neretas novadu veidojošās pašvaldības ir identificējušas sekojošas prioritārās projektu idejas pašvaldības infrastruktūras attīstībai, kas nepieciešamas Neretas novada pašvaldības funkciju sekmīgai nodrošināšanai, kā arī iedzīvotāju un iestāžu saimnieciskās darbības nodrošināšanai:

## Reformas dotāciju izlietošanas plāns

15. tabula

N. p.k.	Pašvaldība	Objekta nosaukums	Valsts budžeta finansējuma pieprasījums LVL	Pašvaldībai kopā LVL	Atbilst likumā "Par pašvaldībām" noteiktajai funkcijai	Atbilst kopsapulcē apstiprinātajai novada attīstības prioritātei
1.	Neretas pagasts	Neretas vidusskolas internāta remonts	200 000	<b>200 000</b>	15.pants 4.punkts	Prioritāte - 1
2.	Pilskalnes pagasts	Pilskalnes pagasta pamatskolas jumta seguma maiņa	12 841,49	<b>200 000</b>	15.pants 4.punkts	Prioritāte - 1
		Pilskalnes pagasta padomes īpašumā esošo daudzdzīvokļu ēku Nākotnes ielā 23; 15 jumta nomaiņa	5 342,13		15.pants 9.punkts	Prioritāte - 6
		Energoefektivitātes paaugstināšana Pilskalnes pamatskolā – logu un durvju nomaiņa	25 000,00		15.pants, 4.punkts	Prioritāte - 1
		Ūdenssaimniecības attīstība Pilskalnes pagasta Pilskalnes ciemā – ūdensvadu un kanalizācijas sistēmas 2.kārtas izbūve	120 000,00		15.pants 1.punkts	Prioritāte - 4
		Ielu apgaismojuma renovācija Pilskalnes ciemā	31 815,93		15.pants 2.punkts	Prioritāte - 5
		Pilskalnes pagasta padomes administratīvās ēkas (veidojamā iedzīvotāju apkalpošanas punkta) jumta seguma nomaiņa	5 000		Novada autonomo funkciju veikšanai	Prioritāte - 7
3.	Mazzalves pagasts	Mazzalves pamatskolas sporta zāles 2.kārtas renovācija	100 000,00	<b>200 000</b>	15.pants 4.punkts	Prioritāte - 1
		Logu nomaiņa Mazzalves pamatskolā	28 000,00		15.pants 4.punkts	Prioritāte - 1
		Mazzalves pagasta ūdenssaimniecības attīstība. Erberģes ciemata ūdens apgādes sistēmas rekonstrukcija	72 000,00		15.pants 1.punkts	Prioritāte - 4
4.	Zalves pagasts	Sproģu pamatskolas jumta seguma nomaiņa	33 463,99	<b>200 000</b>	15.pants 4.punkts	Prioritāte - 1
		Atdelžošanas iekārtu uzstādīšana Zalves pagasta Zalves centrā, Sproģu pamatskolā	40 000,00		15.pants 1.punkts	Prioritāte - 2
		Ūdenssaimniecības sakārtošanas attīstība Zalves pagastā	110 000,00		15.pants 1.punkts	Prioritāte - 3
		Zalves pagasta padomes īpašumā esošo daudzdzīvokļu māju „Gundegas”, „Līgas”, „Ziediņi” remontam	16 536,01		15.pants, 9.punkts	Prioritāte - 4
		<b>Kopā novadam:</b>	<b>800 000,00</b>			

## 2. Novada pašvaldības administratīvā struktūra

### 2.1. Lēmējvara

#### Novada dome

Vietējās pašvaldības kodolu veido tās lēmēj institūcija. Novada lēmēj institūcija ir dome, ko veido vēlēti deputāti.

Domes funkcijas:

- pieņem lēmumus,
- nosaka pašvaldības institucionālo struktūru;
- lemj par autonomo funkciju un brīvprātīgo iniciatīvu īstenošanu un par kārtību, kādā nodrošina pašvaldībai deleģēto valsts pārvaldes funkciju un uzdevumu izpildi;
- izstrādā pašvaldības budžetu un kontrolē tā izpildi

Saskaņā ar "Pilsētas domes, novada domes un pagasta padomes vēlēšanu likumu" pašvaldībās, kur iedzīvotāju skaits mazāks par 2000 ir 7 deputāti, pašvaldībā, kur iedzīvotāju skaits no 2001 līdz 5000 – 9 deputāti un pašvaldības, kurās ir no 5001 līdz 20 000 iedzīvotāju - 11 deputāti.

#### **Deputātu skaits potenciālajā novada domē līdz vēlēšanām:**

16. tabula

<b>Pašvaldība</b>	<b>Deputātu skaits</b>
Neretas pagasts	9
Pilskalnes pagasts	7
Mazzalves pagasts	7
Zalves pagasts	7
<b><i>Kopā:</i></b>	<b>30</b>

Paredzams, ka deputātu skaits potenciālajā novada domē pēc 2009.gada 6.jūnija pašvaldību vēlēšanām būs 13 deputāti.

Dome no deputātu vidus ievēl domes priekšsēdētāju, priekšsēdētāja vietnieku, komiteju un komisiju locekļus. Lai nodrošinātu savu darbību un sagatavotu jautājumus izskatīšanai domes sēdēs, dome izveido sekojošas komitejas:

- finanšu un attīstības komiteju,
- sociālās un veselības aprūpes komiteju,
- izglītības komiteju, kultūras un sporta komiteju.

Neretas novada domes funkciju realizēšanai novada domes pārziņā ir iestādes un uzņēmumi. Iestāžu tiesības un pienākumi tiek noteikti saskaņā ar likumdošanu un domes

apstiprinātiem Nolikumiem, Statūtsabiedrību tiesības un pienākumi tiek noteikti ar saskaņā ar likumdošanu un domes apstiprinātiem Statūtiem.

Par piedalīšanos novada domes, komitejas, komisijas sēdēs, kā arī par uzdoto pienākumu pildīšanu deputāti un komisiju locekļi un priekšsēdētāji saņem atlīdzību saskaņā ar domes apstiprināto novada domes darba samaksas nolikumu.

#### Komitejas

Vietējās pašvaldības dome no vietējās pašvaldības deputātiem ievēlē pastāvīgās komitejas. Saskaņā ar likumu "Par pašvaldībām" pašvaldībai jāizveido vismaz divas komitejas:

- finanšu komiteja,
- sociālo, izglītības un kultūras jautājumu komiteja.

Neretas novada domes komitejas:

- finanšu un attīstības komiteja,
- sociālās un veselības aprūpes komiteja,
- izglītības, kultūras un sporta komiteja.

Katram deputātam jābūt vismaz vienas komitejas loceklim. Komitejas locekļu skaits nedrīkst būt mazāks par trijiem. Komitejas locekļu skaits nedrīkst pārsniegt pusi no novada domes deputātu kopskaita, izņemot finanšu komiteju. Komitejas priekšsēdētāju no saviem locekļiem ievēlē, kā arī atbrīvo no pienākumu pildīšanas attiecīgā komiteja.

#### **Finanšu un attīstības komiteja**

Finanšu un attīstības komiteju vada novada domes priekšsēdētājs un tā saskaņā ar likuma "Par pašvaldībām" 60.pantu:

- dod atzinumu par novada budžeta projektu;
- dod atzinumu par novada budžeta grozījumiem, kā arī par prioritātēm līdzekļu sadalījumā, ja netiek izpildīta budžeta ieņēmuma daļa;
- dod atzinumu par projektiem, kas saistīti ar finanšu resursu izlietošanu, kā arī par novada domes lēmumu projektiem, ja šo lēmumu izpilde saistīta ar budžetā neparedzētiem izdevumiem vai grozījumiem budžeta ieņēmumu daļā;
- dod priekšlikumus par pašvaldības īpašuma apsaimniekošanu;
- dod priekšlikumus un atzinumus par pašvaldību nekustamā īpašuma atsavināšanu;
- dod atzinumus par pašvaldības vai tās institūciju lēmumu projektiem par pirmpirkuma tiesību izmantošanu;
- sagatavo jautājumus izskatīšanai domes sēdē;

- vada pašvaldības budžeta projekta sagatavošanu, izskata komiteju sagatavotos budžeta projekta priekšlikumus un iesniedz pašvaldības budžeta projektu izskatīšanai domes sēdē;
- kontrolē novada domes iestāžu, struktūrvienību un statūsabiedrību darbu;
- izskata un apstiprina pašvaldības iestāžu un struktūrvienību budžeta projektus un izdevumu tāmes;
- izstrādā novada teritoriālās attīstības programmu;
- sniedz atzinumus par lēmumprojektiem, kas skar novada infrastruktūras attīstību;
- izstrādā teritorijas attīstības projektus iesniegšanai valsts investīciju programmā;
- plāno valsts investīciju programmā iekļauto projektu novada finansējuma daļas iestrādāšanu budžetā un iesniedz to finanšu un attīstības komitejā;
- sniedz atzinumus par lēmumprojektu atbilstību pašvaldības nekustama īpašuma atsavināšanai vai iegūšanai novada attīstības programmas ietvaros;
- sniedz atzinumus par komiteju, struktūrvienību un iestāžu lēmumprojektiem, ja tie paredz izmaiņas teritoriālā plānojuma attīstības programmā.

#### **Sociālās un veselības aprūpes komiteja:**

- lemj par sociālo palīdzību maznodrošinātām ģimenēm un sociāli mazaizsargātām personām;
- sagatavo sociālo jautājumu izskatīšanu domes sēdē;
- sniedz atzinumus par lēmumu projektiem, kas skar sociālo un veselības aprūpes sfēru;
- izskata un apstiprina sociālās aprūpes dienesta budžeta projektus un izdevuma tāmes.

#### **Izglītības, kultūras un sporta komiteja:**

- izskata jautājumus, kas skar izglītības, kultūras un sporta iestāžu darbību, iedzīvotāju brīvā laika pavadīšanas iespējas;
- sniedz atzinumus par lēmumprojektiem, kas skar pašvaldības izglītības un kultūras un sporta jautājumus;
- izskata savā kontrolē esošo amatpersonu, iestāžu, struktūrvienību budžeta līdzekļu pieprasījumus un projektus un iesniedz tos Finanšu un attīstības komitejā;
- apstiprina un kontrolē savā pārziņā esošo amatpersonu, iestāžu, struktūrvienību izdevumu tāmes.
- izstrādā novada izglītības, kultūras un sporta attīstības plānus.

Domes komitejām, veicot pašvaldības amatpersonu, struktūrvienību, iestāžu, statūsabiedrību darba kontroli, ir tiesības:

- iepazīties ar amatpersonu, struktūrvienību, iestāžu un statūtsabiedrību darbību un lietvedību, pieprasīt dokumentus, kas nepieciešami jautājumu izskatīšanai komitejas sēdē;
- uzaicināt un uzklausīt komiteju kontrolē esošo amatpersonu paskaidrojumus;
- uzaicināt uz komitejas sēdi speciālistus, kuriem ir padomdevēja tiesības.

Domstarpības starp komitejām un pašvaldības amatpersonām, iestādēm, statūtsabiedrībām, izlemj novada domes priekšsēdētājs vai novada dome.

Komiteju organizatorisko un tehnisko apkalpošanu nodrošina ar novada domes nolikumu noteikti vai priekšsēdētāja norīkoti novada domes attiecīgo struktūrvienību darbinieki.

Komiteju sēdes notiek ne retāk kā reizi mēnesī. Komitejas sēdes nedrīkst būt tajā pašā laikā, kad notiek domes sēdes. Komitejas sēdē var piedalīties katrs novada domes deputāts.

Komiteju darbs notiek atklātās sēdēs.

Komitejas priekšsēdētājs sastāda sēdes darba kārtību, sagatavo, sasauc un vada komitejas sēdes, kā arī kontrolē komitejas lēmumu izpildi.

Komitejām jāizskata:

- visi materiāli, kas attiecas uz šo komiteju;
- novada domes lēmumu projekti;
- komitejai iesniegtie priekšlikumi, iesniegumi un sūdzības.

Ja jāizskata materiāli, kas attiecas uz divām vai vairākām komitejām, komitejas var noturēt kopīgas sēdes. Komiteju priekšsēdētāji vienojas, kurš no viņiem vadīs komitejas sēdi.

Ja uz komitejas sēdi neierodas komitejas locekļu vairākums, komitejas priekšsēdētājs sasauc atkārtotu komitejas sēdi ne agrāk kā pēc divām un ne vēlāk kā pēc septiņām dienām.

Ja uz atkārtotu komitejas sēdi neierodas komitejas locekļu vairākums, komitejas priekšsēdētājam par to jāziņo novada domes priekšsēdētājam.

### **Komisijas**

Pašvaldība no vietējās domes deputātiem, darbiniekiem un iedzīvotājiem izveido komisijas.

Saskaņā ar normatīvos aktos iekļautām prasībām jebkurā pašvaldībā, tai skaitā jaunajā novadā, obligāti jāizveido:

- vēlēšanu komisija,
- administratīvā komisija.

Atsevišķu pašvaldībai nodoto funkciju pildīšanai Neretas novadā paredzēts, ka dome no domes deputātiem, izpildinstitūciju darbiniekiem, attiecīgo nozaru speciālistiem, pašvaldības iedzīvotājiem izveido šādas pastāvīgās komisijas:

- iepirkumu komisiju,

- administratīvo komisiju,
- ārkārtas situāciju operatīvo komisiju,
- vēlēšanu komisiju,
- pašvaldības nekustamā īpašuma un dzīvokļu jautājumu komisiju.

Brīvprātīgu iniciatīvu un vienreizēju uzdevumu veikšanai novada dome var izveidot jaunas komisijas un darba grupas. Izveidotās darba grupas un komisijas darbojas saskaņā ar domes apstiprinātajiem nolikumiem, noteikumiem, vai to kompetence var tikt noteikta domes lēmumā, ar kuru tā tiek izveidota.

Novada dome ar savu lēmumu apstiprina komiteju, komisiju nolikumus, kuros noteikts:

- komisijas nosaukums,
- komisijas izveidošanas kārtība,
- persona, kura ievēlēta par komisijas priekšsēdētāju,
- komisijas sastāvs,
- komisijas pienākumi,
- novada domes pārvaldes darbinieki vai iestāžu vadītāji, kuri nodrošina komisijas organizatorisko un tehnisko apkalpošanu.

### **Konsultatīvās padomes**

Konsultatīvās padomes darbojas saskaņā ar likumu „Par pašvaldībām” un domes apstiprinātu nolikumu. Teritoriālo konsultatīvo padomju sastāvā teritorijas iedzīvotāji iedzīvotāju sapulcē ievēl savus pārstāvjus, kā arī katras teritorijas konsultatīvās padomes sastāvā ir kāds novada deputāts.

Konsultatīvās padomes dod atzinumus vai izsaka savu viedokli par atsevišķiem lēmumprojektiem, izstrādā priekšlikumus attiecībā uz savas teritorijas aktuāliem jautājumiem un attīstību.

Ar novada domes lēmumu vai arī novada pašvaldības nolikumā var noteikt, kurus jautājumus nevar izskatīt domes sēdē bez teritoriālās konsultatīvās padomes viedokļa izziņāšanas.

Tā kā līdz 2009.gada 6.jūnija pašvaldību vēlēšanām novada domē ir pārstāvētas visu četru pašvaldību teritorijas, tad, pašvaldību kā teritoriālo vienību līmenī nav nepieciešams veidot speciālas iedzīvotāju pārstāvniecības institūcijas.

Pēc jaunās novada domes apstiprināšanas jautājumu par iedzīvotāju konsultatīvo padomju izveidošanu lems jaunā dome.

### **Pašvaldības iedzīvotāju iesaistīšana lēmumu pieņemšanā**

Lai nodrošinātu iedzīvotāju informēšanu par pašvaldības aktualitātēm un iesaistītu iedzīvotājus pašvaldības lēmumu pieņemšanā, bez teritoriālo konsultatīvo padomju veidošanas, un lai veicinātu iedzīvotāju sadarbību ar novada domi, tiks īstenoti šādi pasākumi:

- izbraukuma domes sēdes ārpus administratīvā centra;
- tikšanās ar atsevišķām interešu grupām un nevalstiskām organizācijām (bērnu vecāki, pakalpojumu sfēras darbinieki, pensionāru padomes un tml.), kuras ir ieinteresētas vienu vai otru speciālu jautājumu risinājumā. Interesešu grupu pārstāvjus var uzaicināt uz komiteju un domes sēdēm;
- noteikto deputātu pieņemšanas laikus iedzīvotājiem ērtā laikā (pēc darba) un tml.
- novada avīzes izdošana, kurā iedzīvotājus informē par pašvaldības aktualitātēm, kur iedzīvotājiem iespēja publicēt savu viedokli;
- informācijas ievietošana novada mājas lapā;
- iedzīvotāju aptaujas.

### **Priekšsēdētājs**

Apvienotās administratīvās teritorijas domes priekšsēdētāju ievēlē no visiem apvienotās pašvaldības deputātiem saskaņā ar likuma “Par pašvaldībām” prasībām.

Novada domes priekšsēdētāja amats ir algots. Domes priekšsēdētāja amatalga un piemaksas tiek noteiktas saskaņā ar domē apstiprināto Darba samaksas nolikumu.

Priekšsēdētāja un izpilddirektora amata pienākumu pildīšana nav savienojama ar citu algotu darbu, izņemot zinātnisko, pedagoģisko vai radošo darbu.

Domes priekšsēdētājs saskaņā ar likumu par pašvaldībām:

- vada novada domes darbu, koordinē jautājumu izskatīšanu komitejās,
- pārstāv pašvaldību attiecībās ar valsti un citām pašvaldībām,
- bez īpaša pilnvarojuma pārstāv novada domi tiesā,
- novada domes vārdā izdot pilnvaras, paraksta līgumus un citus dokumentus, atver un slēdz kontus banku iestādēs,
- vada finanšu un attīstības komitejas darbu,
- dod saistošus rīkojumus novada domes pārvaldes darbiniekiem, izņemot darbiniekus, kuri atrodas izpilddirektora pakļautībā,
- ierosina jautājumu izskatīšanu domē un komitejās,
- sagatavo izskatīšanai domes sēdēs valsts iestāžu amatpersonu iesniegumus,
- atbild par tiesas spriedumu izpildi lietās, kurās viena no pusēm ir dome,



- var ierosināt administratīvajā teritorijā esošo vietējo valsts pārvaldes iestāžu vadītāju vai šo iestāžu amatpersonu atlaišanu no ieņemamā amata,
- veic citus pienākumus, kas paredzēti likumos, MK noteikumos, novada domes nolikumā un novada domes lēmumos.

Ja domes priekšsēdētājs nepilda likumā vai novada domes nolikumā noteiktos pienākumus, novada domes lēmumus, tiesas spriedumus, neievēro likumus, Ministru kabineta noteikumos, novada dome var atbrīvot novada domes priekšsēdētāju likumā "Par pašvaldībām" 65.pantā noteiktā kārtībā.

Sanākot jaunajam pašvaldības deputātu sastāvam, domes priekšsēdētāju ievēl no attiecīgās domes deputātiem, aizklāti balsojot. Ikvienam domes deputātam ir tiesības izvirzīt kandidatūru domes priekšsēdētāja amatam, saskaņā ar likumu "Par pašvaldībām" 19. pantu.

Pēc domes priekšsēdētāja ievēlēšanas no attiecīgās domes deputātiem ievēlē priekšsēdētāja vietnieku un pastāvīgās komitejas. Domes priekšsēdētājs pilnvaras iegūst ar ievēlēšanas brīdi.

Domes priekšsēdētāja, kā pašvaldības lēmējinstītūcijas vadītāja, kompetence noteikta tā, lai lēmējvara tiktu nodalīta no izpildvaras.

Domes priekšsēdētāja darbība ir vērsta uz:

- pašvaldības politisko darbību,
- domes darba vadību,
- darbu ar iedzīvotājiem,
- stratēģisko vadību,
- pašvaldības ārējo darbību (attiecības ar valsti un citām pašvaldībām, pārstāvēšana dažādās institūcijās).

### **Priekšsēdētāja vietnieks**

Priekšsēdētāja vietnieku ievēlē saskaņā ar likuma "Par pašvaldībām" 20.pantu. Novada domes priekšsēdētāja vietnieka amats ir algots. Amatalgu un piemaksas nosaka Darba samaksas nolikums.

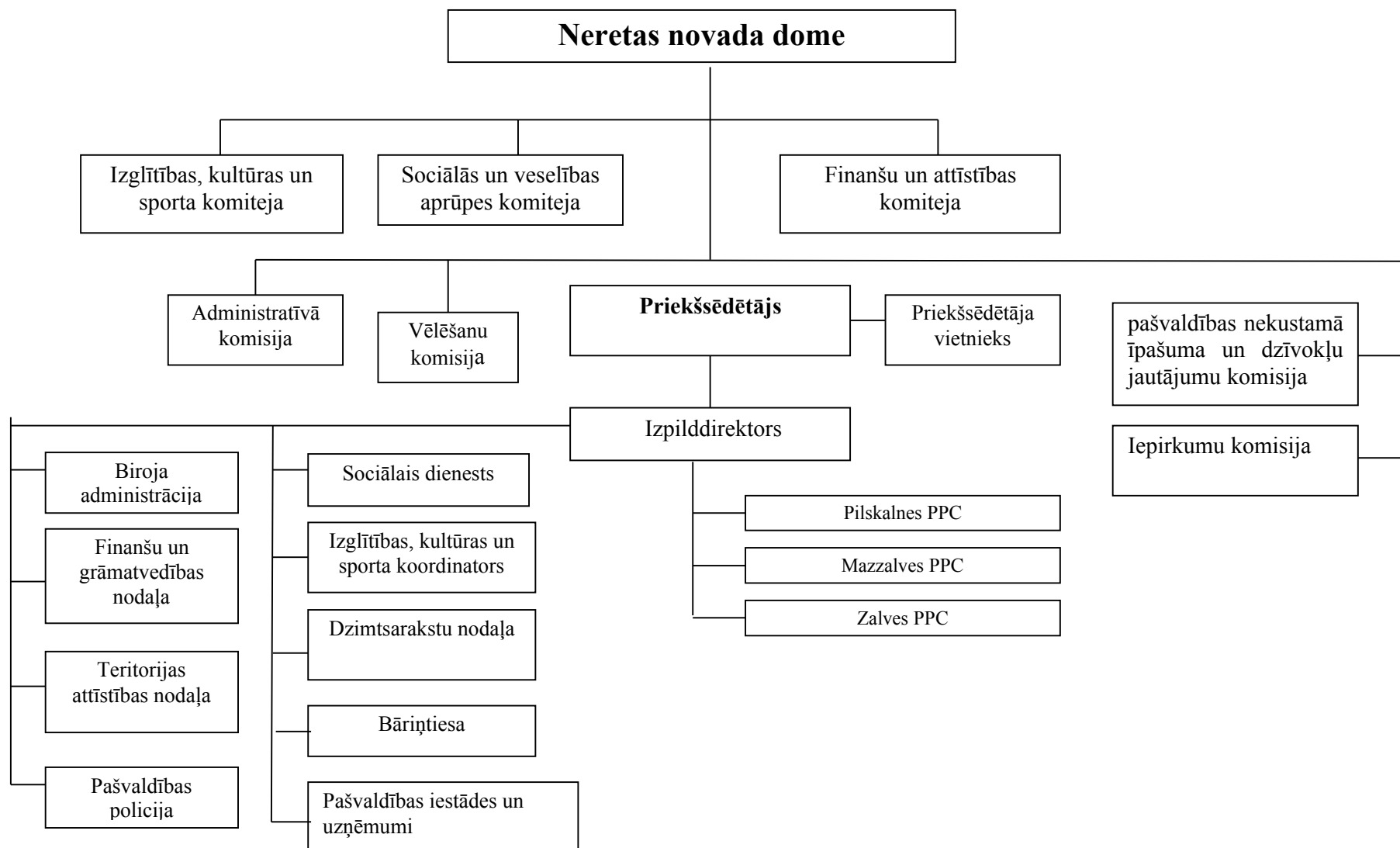
Priekšsēdētāja vietnieks priekšsēdētāja prombūtnes laikā vai viņa uzdevumā pilda novada domes priekšsēdētāja pienākumus.

Domes priekšsēdētājam ir viens vietnieks, kas atbildīgs par izglītības, kultūras, sporta, sociālas un veselības aprūpes pakalpojumiem novadā.

Priekšsēdētāja vietnieks nodrošina novada institūciju darbības koordinēšanu, attīstības vadlīniju sagatavošanu, kā arī nodrošina saiti starp izpildinstitūcijām un domi (attiecīgajām komitejām). Veic citus likumos, Ministru kabineta noteikumos, domes lēmumos un domes nolikumā paredzētos uzdevumus.

## Neretas novada domes struktūras shēma

2.attēls.



Izpildinstitūcijas Novada izpildvara ir atdalīta no lēmējvaras.

## **2.2. Novada izpildvara un izpildinstitūcijas**

### **Izpilddirektors**

Pēc novada domes priekšsēdētāja priekšlikuma novada dome ieceļ izpilddirektoru. Izpilddirektors pārrauga Neretas novada iestāžu, statūtsabiedrību un struktūrvienību vadītāju darbu. Izpilddirektora amats ir algots. Izpilddirektora amatalgu un piemaksas nosaka Darba samaksas nolikums.

Novada domes izpilddirektors saskaņā ar likuma "Par pašvaldībām" 69.pantu:

- organizē novada domes izdoto saistošo noteikumu un citu normatīvo aktu izpildi;
- dod rīkojumus novada domes iestāžu, struktūrvienību, statūtsabiedrību vadītājiem;
- sagatavo priekšlikumus novada domei par novada iestāžu nelikumīgu un nelietderīgu lēmumu atcelšanu;
- ierosina novada domei iecelt amatā vai atbrīvot no amata novada pakalpojumu centru vadītājus, novada iestāžu, struktūrvienību, statūtsabiedrību vadītājus, slēdz darba līgumus un izbeidz darba attiecības ar novada domes darbiniekiem;
- iesniedz novada domei priekšlikumus par pašvaldības iestāžu un statūtsabiedrību izveidošanu, reorganizēšanu un likvidēšanu;
- novada domes budžetā attiecīgajiem mērķiem apstiprināto līdzekļu ietvaros un atbilstoši novada domes lēmumiem rīkojas ar pašvaldības mantu un finanšu resursiem, slēdz saimnieciskus līgumus ar juridiskajām un fiziskajām personām un kontrolē saistību izpildi;
- organizē novada teritorijas attīstības programmas projekta, teritorijas plānojuma projekta un budžeta projekta izstrādāšanu, kā arī saimnieciskā un gada publiskā pārskata sagatavošanu;
- veic citus pienākumus, kas paredzēti novada domes lēmumos.

Novada pārvalde un izpildinstitūciju struktūra organizēta gan pēc nozaru, gan pēc teritoriālā dalījuma principa.

Organizatoriskā struktūra sastāv no novada pārvaldes darbiniekiem, struktūrvienībām (nodaļas un dienesti), novada iestādēm un statūtsabiedrībām. Administrācija ir pašvaldības izpildinstitūcija, kas nodrošina domes pieņemto lēmumu izpildi, kā arī tās darba organizatorisko un tehnisko apkalpošanu. Novada dome apstiprina pārvaldes struktūrvienību, iestāžu nolikumus un statūtsabiedrību statūtus.

### **Biroja administrācija**

#### **Biroja administrators**

Amata galvenie uzdevumi:

- reģistrēt ienākošos un izejošos dokumentus;
- veikt domes sēžu, komiteju sēžu un komisiju sēžu protokolēšanu;
- atbildēt par novada dokumentu glabāšanu/arhivēšanu;
- izstrādāt lietu nomenklatūru un saglabāt arhīvā pieņemtus dokumentus;
- izsniegt izziņas pēc pilsoņu un iestāžu pieprasījuma uz visu arhīva rīcībā esošo dokumentu pamata;

- uzkrāt, uzskaitīt, saglabāt un izmantot pastāvīgi un ilgtermiņa glabājamus dokumentus, to skaitā personālsastāva dokumentus;
- savlaicīgi sagatavot un noteiktā termiņā nodot valsts arhīviem pastāvīgi glabājamus dokumentus;
- piedalīties lietu iekārtošanas kontrolē lietvedībā un to sagatavošanā nodošanai Neretas novada domes arhīvā;
- veidot un uzturēt pastāvīgi un ilgtermiņa glabājamo dokumentu (to skaitā personālsastāva dokumentu) uzskaiti;
- Veidot un papildināt arhīvā glabājamo dokumentu uzziņas sistēmu (vēsturisko izziņu, kartotēkas u.c.);
- Valsts arhīvu noteiktā termiņā veikt arhīva fondu un lietu uzskaiti, sastādī arhīva pasi un iesniegt to attiecīgajā valsts arhīvā.
- piedalīties lietvedības un arhīva darba normatīvo dokumentu izstrādāšanā.

### **IT administrators**

Amata galvenie uzdevumi:

- datortehnikas uzturēšana (uzstādīt un konfigurēt datortehniku; veikt nepieciešamo datortehnikas apkopi; modernizēt datortehniku; diagnosticēt un novērst problēmas; veikt sīkus remontus);
- programmatūras uzturēšana (instalēt un konfigurēt programmatūru; analizēt programmatūras uzlabojumu nepieciešamību; novērst nesankcionētu programmatūras lietošanu; diagnosticēt un novērst problēmas);
- sistēmas administrēšana (piešķirt lietotāja tiesības sistēmai; uzturēt lietotāju kontus; administrēt serverus; administrēt failu sistēmu; veidot datu rezerves kopijas; informēt lietotājus par būtiskām izmaiņām; dokumentēt veiktos darbus);
- sistēmas drošības nodrošināšana (nodrošināt sistēmas fizisko drošību; plānot lietotāju pieejas tiesības sistēmai; nodrošināt datortīklu drošību; nodrošināt sistēmas pretvīrusu aizsardzību; nodrošināt nepārtraukto elektropadevi);
- atbalsta sniegšana lietotājiem (sagatavot lietotāju instrukcijas; konsultēt lietotājus; novērst problēmas);
- IT infrastruktūras dokumentēšana (dokumentēt datortehniku un tajā uzstādīto programmatūru; dokumentēt lietotāju pieejas tiesības un to izmaiņas; dokumentēt visus IT infrastruktūras elementus un izmaiņas);
- IT infrastruktūras attīstības plānošana (analizēt esošās sistēmas statistiku; sekot notikumiem nozarē; sagatavot priekšlikumus jaunas datortehnikas ieviešanai; sagatavot priekšlikumus jaunas programmatūras ieviešanai; plānot datortīkla izmaiņas un uzlabošanu).

### **Jurists**

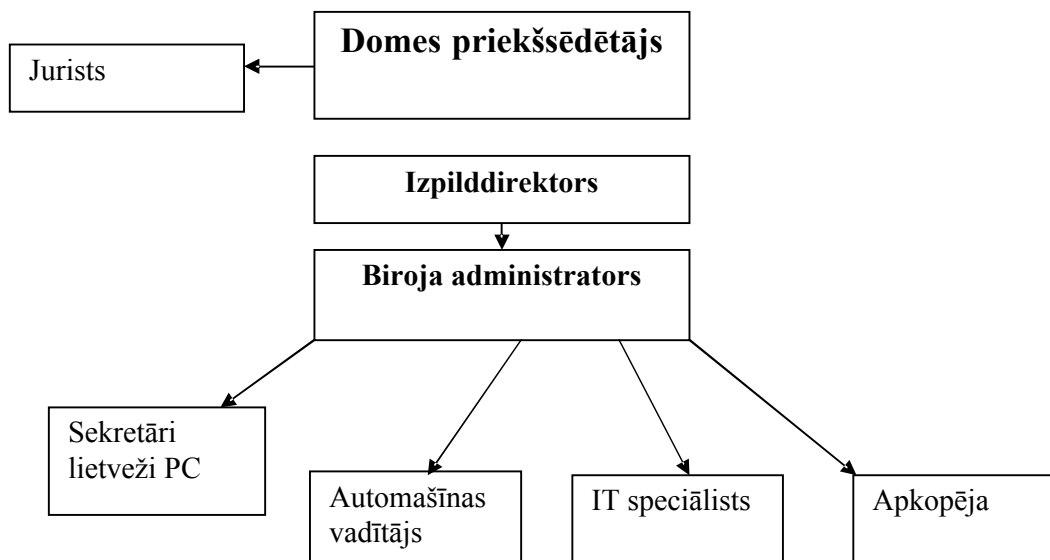
Amata galvenie uzdevumi:

- nodrošināt novada dokumentu atbilstību juridiskās terminoloģijas un likumdošanas prasībām;
- nodrošināt lēmumu projektu sagatavošanu atbilstoši normatīvo aktu prasībām;
- sagatavot dokumentāciju pašvaldības iepirkuma organizēšanai;
- sagatavot līgumu un vienošanos projektus;
- uzturēt personas lietas;
- sagatavot un pilnveidot Neretas novada struktūrvienību amatu aprakstus;

- gatavot darba līgumus un veikt darba līgumu uzskaiti;
- sagatavot rīkojumus, izziņas un citus dokumentus personāla jautājumos;
- sagatavot tiesai dokumentus par komunālo maksājumu un nekustamā īpašuma nodokļa parādu piedziņu;
- pārstāvēt novada intereses tiesībsargājošās un tiesas instancēs.

### Biroja administrācijas struktūras shēma

3. attēls.



## Finanšu un grāmatvedības nodaļa

Likumdošana paredz, ka administratīvai teritorijai ir vienots budžets, tas nozīmē, ka jāsastāda vienoti grāmatvedības un budžeta pārskati. Neskatoties uz to, ka pašvaldībā darbojas atsevišķas iestādes, nepieciešama vienota grāmatvedības pieeja, nepieciešams apstiprināt vienotu grāmatvedības nolikumu un kontu plānu. Lai nodrošinātu grāmatvedības un budžeta pārskatu ciešāku sasaisti, novadā jāveido vienots grāmatvedības dienests – finanšu un grāmatvedības nodaļa.

### **Tās uzdevumi:**

#### Budžeta sagatavošanas jomā

- Vadīt un organizēt novada budžeta sagatavošanas procesu.
- Pēc nepieciešamības sagatavot pašvaldības budžetu grozījumus.
- Apkopot novada pašvaldības iestāžu un struktūrvienību budžeta pieprasījumus, veikt to izvērtēšanu.
- Sagatavot budžeta ieņēmumu un izdevumu tāmes.
- Piedalīties no pašvaldības budžeta finansējamo investīciju projektu izvērtēšanā.
- Analizēt un sagatavot pārskatus par pašvaldības budžeta kopējo ieņēmumu un izdevumu izpildes gaitu.
- Veikt nekustamā īpašuma nodokļu administrēšanu.
- Piedalīties pašvaldības publiskā gada pārskata sastādīšanā.
- Kontrolēt bankas kontu apgrozījumus un atlikumus.
- Analizēt un uzraudzīt domes, tās iestāžu un struktūrvienību iekšējās kontroles sistēmas efektivitāti.
- Sadarboties un sniegt nepieciešamo informāciju ārējiem auditoriem un revidentiem par finanšu uzskaites jautājumiem.

#### Grāmatvedības jomā

- Novada domei iedalīto līdzekļu uzskaitē, atskaite un kontrole.
- Apkopot novada pašvaldības pagastu grāmatvedību iesniegtos mēneša, ceturkšņa un gada pārskatus.
- Sagatavot konsolidētos mēneša, ceturkšņa un gada pārskatus iesniegšanai Valsts kasē.

#### Iepirkumu organizēšanas jomā

- Organizēt preču, pakalpojumu un būvdarbu iepirkumu procedūras Neretas novada domes vajadzībām saskaņā ar spēkā esošajiem normatīvajiem aktiem.
- Nodrošināt iepirkumu procedūras dokumentēšanu.

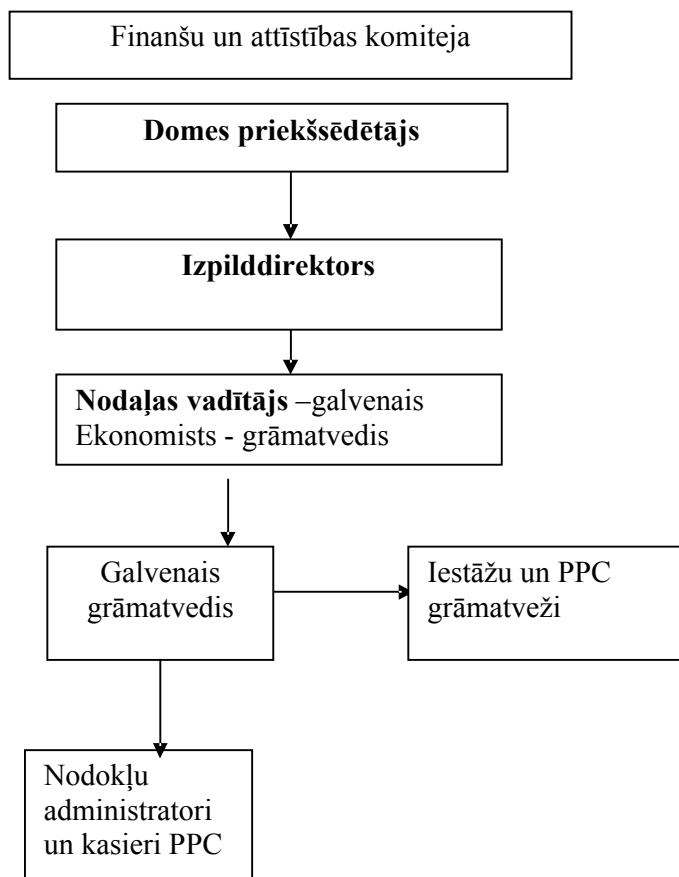
- Nodrošināt kandidātu/ pretendentu atlasī un piedāvājumu izvēli.
- Vērtēt kandidātus/ pretendentus un to iesniegtos piedāvājumus saskaņā ar Publisko iepirkumu likumu, iepirkuma procedūras dokumentiem, kā arī citiem normatīvajiem aktiem.
- Organizēt Iepirkumu uzraudzības biroja (IUB) statistikas pārskatu sagatavošanu un iesniegšanu IUB.

### **Novada pakalpojumu centru grāmatvedības**

- Pagastu budžeta iestādēm iedalīto līdzekļu uzskaitē, atskaite un kontrole.
- Sagatavot mēneša, ceturkšņa un gada pārskatus iesniegšanai novada grāmatvedības nodaļā.
- Piedalīties pagastu budžeta iestāžu budžetu sagatavošanas procesā.
- Apkopot pakalpojumu centra budžeta iestāžu budžeta pieprasījumus, veikt to izvērtēšanu.
- Pēc nepieciešamības sagatavot pieteikumu pagasta budžeta iestāžu grozījumiem.

### **Finanšu un grāmatvedības nodaļas struktūras ar shēmu**

4. attēls.



### Izglītības, kultūras un sporta koordinators

Novadā būs Izglītības, kultūras un sporta koordinators, kas pārraudzīs visas novada izglītības iestādes, kultūras iestādes. Bibliotēku darbību metodiski vada un koordinē rajona galvenā bibliotēka Aizkrauklē.

Ja pēc rajonu likvidēšanas reģioni nepārņems funkcijas - konsultēt izglītības iestāžu vadītājus metodiskos jautājumos, kultūras iestāžu vadītājus un bibliotekārus metodiskos jautājumos, tad jāveido novada izglītības pārvalde, vai jāpērk šie pakalpojumi.

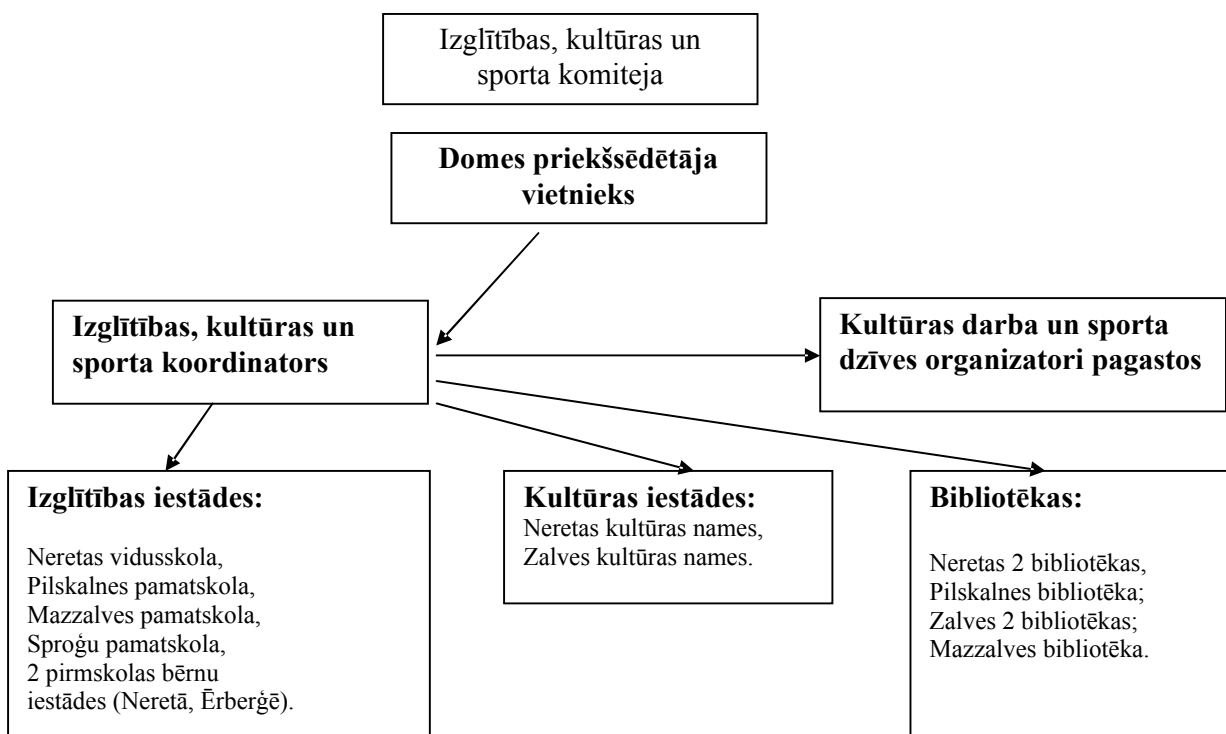
Tā kā atsevišķos pagastos krasi samazinās dzimušo skaits, nākotnē jādomā par skolu optimizāciju.

Kultūras iestāžu tīkls ir optimāls pašreizējos sociāli ekonomiskajos apstākļos, nav pakļaujams destrūkcijai, bet modernizējams nākotnē.

Par izglītības, kultūras un sporta iestāžu saimnieciskiem jautājumiem ir atbildīgs pagasta pakalpojumu centra vadītājs.

### **Izglītības, kultūras un sporta struktūras shēma**

5. attēls. .





## **Sociālais dienests**

Sociālais dienests ir Neretas novada domes institūcija, kura nodrošina noteikta veida sociālās palīdzības pakalpojumu sniegšanu – materiālu un/vai morālu atbalstu ar padomu par tālāku rīcību personai, kura nespēj nodrošināt sevi/ savu ģimeni un/ vai pārvarēt īpašas dzīves grūtības tikai saviem spēkiem, bez sabiedrības atbalsta un kurai ir vēlēšanās mainīt savu pašreizējo situāciju.

Sociālo pakalpojumu un sociālās palīdzības likuma 10.panta 2. daļa nosaka: „*Lai nodrošinātu sociālo pakalpojumu un sociālās palīdzības sniegšanu un pakalpojumu administrēšanu, katra pašvaldība, kuras administratīvajā teritorijā iedzīvotāju skaits pārsniedz 3000, veido pašvaldības sociālo dienestu*”

Dienesta galvenais uzdevums ir sociālās palīdzības pakalpojumu sniegšana novada teritorijā dzīvojošām personām, veicinot šo personu pašpalīdzību un iesaistīšanos sabiedriskajā dzīvē.

### **Sociālā dienesta vadītāja galvenie pienākumi**

- Sociālo pakalpojumu un sociālās palīdzības sniegšanai paredzēto pašvaldības budžeta līdzekļu plānošana un administrēšana.
- Sociālā dienesta darba vadīšana, organizēšana un kontrole.
- Administratīvo aktu un dienesta darbību reglamentējošo normatīvo aktu izstrāde.
- Sociālā dienesta sniegto sociālo pakalpojumu un sociālās palīdzības kvalitātes novērtēšana.
- Jaunu pakalpojumu ieviešanas plānošana un organizēšana.
- Iedzīvotāju informēšana par sociālajiem pakalpojumiem un sociālo palīdzību.
- Likumdošanai atbilstošas lietvedības organizēšana un uzraudzība.

### **Sociālais dienests veic sekojošus uzdevumus**

- izvērtē katras personas – palīdzības pieprasītāja – materiālu un citu resursu iespējas un, ja nepieciešams, uzlabo šīs personas ekonomisko un sociālo stāvokli;
- nodrošina un sniedz novada teritorijā dzīvojošiem iedzīvotājiem sociālās palīdzības pakalpojumus;
- nodrošina saņemtās informācijas par sociālās palīdzības pieprasītāju un saņēmēju konfidencialitāti;
- izveido informatīvo datu bāzi par sociālās palīdzības pieprasītāju un saņēmēju loku, sniegto pakalpojumu veidiem, institūcijām, kas var palīdzēt sociālās palīdzības sniegšanā klientam, finanšu līdzekļu izlietojumu;

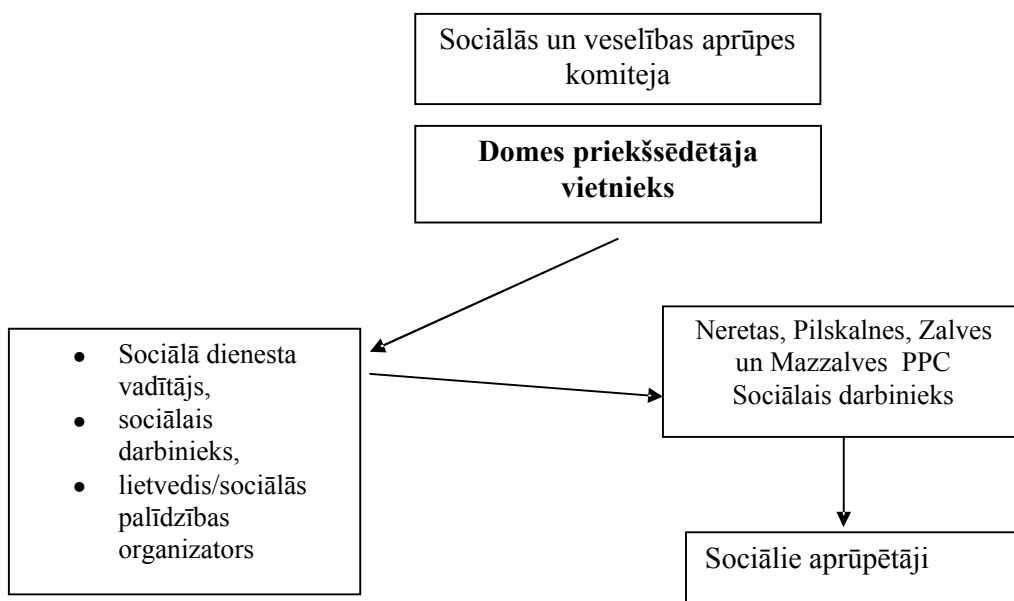
- informē iedzīvotājus par novadā sniegtajiem sociālās palīdzības pakalpojumiem un to saņemšanas kārtību, par iedzīvotāju tiesībām un līdzdarbības pienākumiem sociālās palīdzības saņemšanā, par sociālā dienesta darba organizāciju, kā arī par citiem sociālās palīdzības jautājumiem;
- izpēta un analizē sociāli ekonomisko situāciju novada teritorijā un prognozē sociāli ekonomiskās situācijas attīstību;
- izstrādā sociālās palīdzības pakalpojumu attīstības koncepcijas un mērķprogrammas;
- sagatavo un iesniedz izskatīšanai Neretas novada domē priekšlikumus par jaunu sociālās palīdzības pakalpojumu veidu ieviešanu, kā arī pastāvošo sociālās palīdzības pakalpojumu pilnveidošanu, veicinot sociālās palīdzības pakalpojumu tīkla izveidi un attīstību;
- pārrauga sociālās palīdzības pakalpojumu sniegšanu;
- sniedz pārskatu un atskaites atbilstoši Labklājības ministrijas noteiktajām prasībām;
- sadarbojas sociālās palīdzības jautājumu risināšanā ar valsts un pašvaldību institūcijām, nevalstiskajām organizācijām, kā arī fiziskām un juridiskām personām.

Sociālais dienests atbildēs par bezdarbnieku nodarbinātības organizāciju un piespiedu darbu organizāciju.

Novadā būs jāizveido novada domes Sociālam dienestam pakārtotas iestādes (sociālās mājas, dienas aprūpes centrs u.c.), kā arī sociālo darbinieku mobilā vienība. Dienestam pakļausies pagastu pakalpojumu centru sociālie darbinieki.

### Sociālā dienesta struktūras shēma

6. attēls.



## **Teritorijas attīstības nodaļa**

Nodaļa pārraudzīs visus jautājumus, kas saistīti ar novada attīstības plānošanu, tai skaitā organizēs dažādu attīstības programmu, stratēģiju un teritorijas plānojuma izstrādi.

Par projektu sagatavošanu un vadīšanu novadā būs atbildīgi projektu vadītājs un projektu speciālists ar labām angļu valodas un projektu izstrādes zināšanām.

Teritorijas attīstības nodaļas vadītājs būs atbildīgs par civilās aizsardzības plāna izstrādi, viņam pakļausies darba aizsardzības un civilās aizsardzības speciālists.

Perspektīvā jādomā par pieaugušo izglītības organizēšanu un tūrisma informācijas centru – šie pakalpojumi tiks pirkti no citas novada pašvaldības.

Nekustamā īpašuma speciālists risinās zemes ierīcības un nekustamā īpašuma sakārtošanas jautājumus.

Galvenās funkcijas un uzdevumi ir:

- Veikt Neretas novada teritorijā esošo zemju pārraudzību un tehnisko uzskaiti.
- Sagatavot dokumentus zemes īpašumu robežu optimizācijai, iestrādāt tos plānojumos.
- Sagatavot priekšlikumus par nekustamo īpašumu apsaimniekošanu.
- Veikt novada nekustamo īpašumu reģistrāciju zemesgrāmatā, sagatavot tam nepieciešamos dokumentus.
- Sagatavot zemes nomas līgumus.
- Gatavot materiālus finanšu un attīstības komitejai.

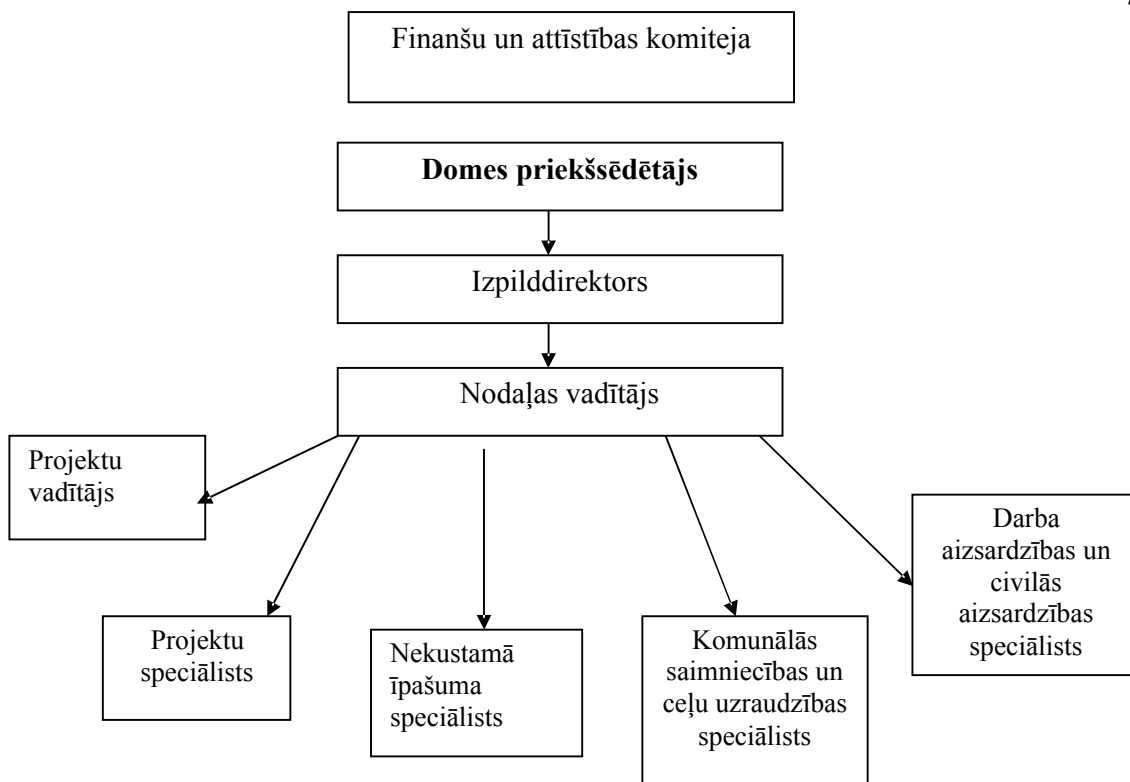
Nodaļā strādās komunālās saimniecības un ceļu uzraudzības speciālists, kura galvenās funkcijas būs:

- Sadarbībā ar pakalpojumu centru komunālajiem dienestiem, pārraudzīt novada komunālo saimniecību.
- Organizēt cenu aptaujas un konkursus, kas saistīti ar novada īpašumu renovāciju, infrastruktūras būvniecību vai rekonstrukciju.
- Risināt novada infrastruktūras uzturēšanas un attīstības jautājumus.
- Pārzināt ceļu būvniecības un uzturēšanas jautājumus.

Katra pakalpojuma centra vadītājs, ņemot vērā piešķirtos finanšu līdzekļus, izvēlēsies vai teritorijas uzturēšanas darbiem izmantot bezdarbniekus, vai algot daiļdārzniekus, vai samaksāt firmai.

### Teritorijas attīstības nodaļas struktūras shēma

7. attēls.



## **Būvvalde**

Būvvalde darbojas saskaņā ar nolikumu, tā sastāv no sekojošiem speciālistiem – būvinspektora – būvvaldes vadītāja, teritorijas plānotāja un galvenā arhitekta.

Būvvalde veic Neretas novada kompetencē esošās funkcijas būvniecības jomā. Būvvalde savas kompetences ietvaros veic vides veidošanas, attīstības, kontroles un administrēšanas funkcijas. Galvenās būvvaldes funkcijas:

- pārzina un koordinē būvniecību novada teritorijas robežās, ievērojot teritorijas plānošanas, sociālās un ekonomiskās prasības, vides aizsardzības, kultūrvēsturiskā mantojuma aizsardzības un vides vizuālās kvalitātes prasības;
- piedalās novada teritorijas plānojuma izstrādē;
- iesniedz domei izskatīšanai ar būvniecību saistītus dokumentus;
- izskata un izvērtē esošos teritoriālpilānojumus, zemes ierīcības un lietojuma dokumentus, apbūves noteikumus un vides vizuālās noformēšanas noteikumus un, ja nepieciešams, ierosina domei lemt par jaunu saistošu teritoriālpilānojamu un noteikumu vai to grozījumu izstrādāšanu;
- atbilstoši domes lēmumiem organizē teritorijas plānojuma, detālpilānojamu, apbūves noteikumu un citu noteikumu vai to grozījumu izstrādāšanu;
- izstrādā vides vizuālās noformēšanas prasības, ievērojot teritorijā esošo kultūrvēstures pieminekļu un citu īpaši aizsargājamu objektu saglabāšanu un aizsardzību;
- pārrauga būvniecības procesu teritorijā;
- sadarbībā ar Valsts būvinspekciju kontrolē teritorijā veicamo atbilstību likumu un citu normatīvo aktu un saistošo apbūves noteikumu prasībām;
- organizē būvobjektu pieņemšanu ekspluatācijā, atbilstoši Vispārējo būvnoteikumu un citu normatīvo aktu noteiktām prasībām.
- izskata fizisko un juridisko personu iesniegumus;
- reģistrē un izskata būvniecības pieteikumus.

**Novada domes izveidošanas stadijā netiek veidota novada būvvalde, tās pakalpojumi tiek pirkti no cita novada, noslēdzot pakalpojumu līgumu.**

## Dzimtsarakstu nodaļa

Novadā plānota viena Dzimtsarakstu nodaļa, Mazzalves pakalpojumu centrā būs dzimtsarakstu nodaļas vadītāja vietnieks, kurš šo darbu veiks amatu apvienošanas kārtībā.

Novada Dzimtsarakstu nodaļas vadītājs un tā vietnieks pilda funkcijas, kas noteiktas Civilstāvokļa aktu likumā.

## Bāriņtiesa

Bāriņtiesa ir pašvaldības izveidota aizbildnības un aizgādības iestāde. Tā attiecīgās pašvaldības teritorijā veic bāriņtiesas uzdevumus un sniedz Civillikumā paredzētajos gadījumos palīdzību mantojuma lietu kārtošanā, veic mantojuma apsardzību un izdara apliecinājumus. Bāriņtiesas sastāvā ir priekšsēdētājs un tiesas locekļi, kuru skaitu nosaka attiecīgā pašvaldība. Bāriņtiesu vada no to vidus ievēlēts priekšsēdētājs. Gan bāriņtiesas priekšsēdētājam, gan – locekļiem ir jābūt attiecīgajai izglītībai, kāda noteikta likumā “Bāriņtiesu likums”.

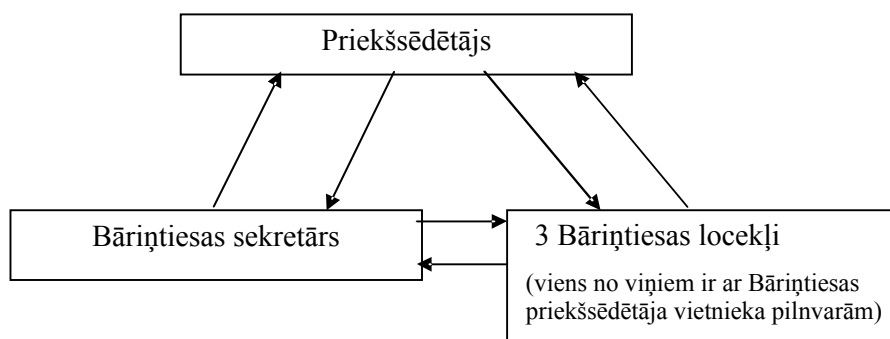
Novada domē plānota viena Bāriņtiesa uz novadu.

No katras pagasta Bāriņtiesā strādās vismaz 1 loceklis, Mazzalves pagasta pārvaldē strādās Bāriņtiesas priekšsēdētāja vietnieks, kuram tiks deleģēta notariālo funkciju veikšana.

Pilskalnes un Zalves pagastus apkalpos novada Bāriņtiesa Neretā.

### Bāriņtiesas struktūras shēma

8. attēls.



## 2.3. Pakalpojumu centri

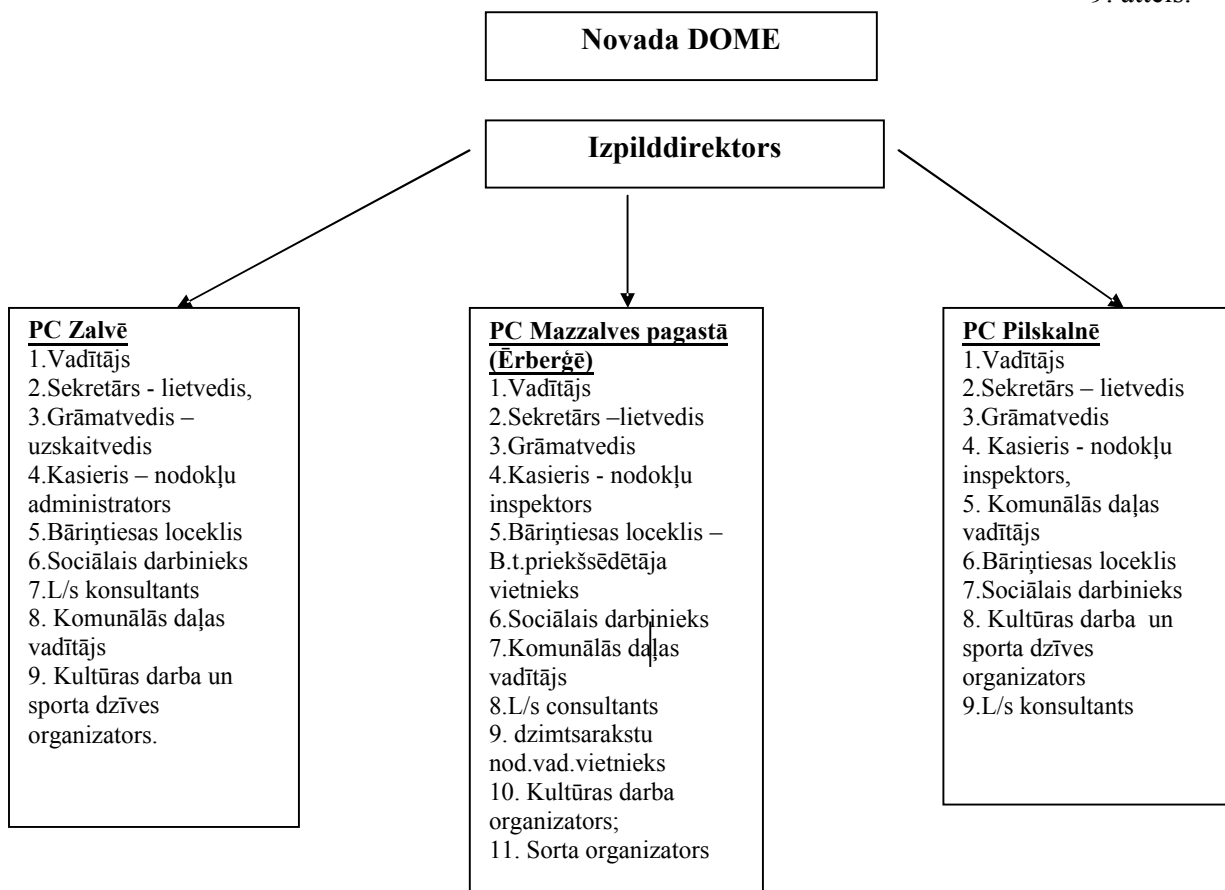
Pakalpojumu centrs ir pašvaldības struktūrvienība, kura pilda saskaņā ar likumiem un ar novada domes lēmumu noteiktus uzdevumus.

Pakalpojumu centra mērķis ir nodrošināt visa novada iedzīvotājiem iespēju jebkurā novada pagastā saņemt likumos noteiktos pašvaldību pakalpojumus, radīt iespēju gan juridiskām, gan fiziskām personām norēķināties par novada domes, tās iestāžu un uzņēmumu noteiktajiem maksājumiem un saņemt novada domes noteikto palīdzību.

Novadā bijušo pašvaldību vietā tiek veidoti 3 pakalpojumu centri – Pilskalnē, Mazzalvē un Zalvē, bet Neretā paredzēts izvietot novada domes administrāciju, iestādes un struktūrvienības, kurās tiks sniegti visi ar likumu noteiktie pašvaldību pakalpojumi.

### Neretas novada pakalpojumu centri

9. attēls.



Pakalpojumu centrā uzskaitīto funkciju nodrošināšanai visos pakalpojumu centros nepieciešami darbinieki – pakalpojumu centra vadītājs un sekretāre-lietvede. Bez šiem diviem amatiem katrā pakalpojumu centrā atkarībā no to nepieciešamības un noslodzes, kā arī infrastruktūras objektu skaita ir arī citi amati.

Lai nodrošinātu operatīvu un mūsdienu kvalitātes prasībām atbilstošu pakalpojumu sniegšanu iedzīvotājiem, pakalpojumu centriem jābūt mūsdienīgi nodrošinātiem ar datortehniku, interneta pieslēgumu, sakaru līdzekļiem – telefonu, mobilo telefonu, faksu, kā arī ar vieglo autotransportu.

Nākotnē kā nopietns pārvaldes balsts dažādu reģistru un datu bāžu lietošanai datu apmaiņai, elektronisko norēķinu veikšanai jāizveido pakalpojumu centru un novada domes vienotā informācijas sistēma.

### **Pakalpojumu centra uzdevumi**

#### **1) *pieņemt un reģistrēt fizisko un juridisko personu iesniegumus, sūdzības, priekšlikumus vai jautājumus;***

*/likums "Iesniegumu likums"/*

Ikvienai fiziskai vai juridiskai personai ir tiesības griezties pakalpojumu centrā ar individuāliem vai kolektīviem rakstveida iesniegumiem, sūdzībām un priekšlikumiem un saņemt atbildi likumdošanā noteiktā kārtībā par jautājumiem, kuru risināšanas kompetence ir noteikta pašvaldībai. Atbilde uz saņemto dokumentu ir jāsniedz pakalpojuma centra speciālistiem, bet, ja tas nav iespējams, ir jānodrošina saņemtā dokumenta nosūtīšana novada domei.

Ja iesniegums attiecas uz citu iestādi, iestāde, kas saņēmusi iesniegumu, ne vēlāk kā septiņu darbdienu laikā pēc attiecīgā iesnieguma saņemšanas pārsūta iesniegumu pilnībā vai kādā tā daļā kompetentajai iestādei un informē par to privātpersonu. Iestāde, kas saņēmusi pārsūtīto iesniegumu, šajā likumā noteiktajā kārtībā izskata iesniegumu un atbilstoši kompetencei sniedz atbildi uz to. Šādā gadījumā atbildes sniegšanas termiņu skaita no dienas, kad iesniegumu pārsūtījusi iestāde, kas to saņēma pirmā.

Pakalpojumu centrā ir jānodrošina iespēja saņemt un aizpildīt visa veida pašvaldības noteikto iesniegumu veidlapas (piemēram, maznodrošinātās personas deklarāciju, būvniecības pieteikumu utml.)

Lai kontrolētu savlaicīgu atbildes sniegšanu likumā noteiktā termiņā, centra reģistrācijas sistēmai ir jābūt vienotai ar novada domes lietvedības dokumentu reģistru. Tas



vienlaicīgi nodrošinātu iespēju kontrolēt saņemtā dokumenta virzību gan pakalpojuma centrā, gan novada domē.

Pakalpojumu centra darbiniekiem noteiktā laikā jāpieņem apmeklētāji un atbilstoši savai kompetencei jāizskata apmeklētāju mutvārdos izteiktās sūdzības un priekšlikumi. Centra darbinieku pienākums ir sniegt iedzīvotājiem informāciju par personas iespēju griezties ar konkrēto jautājumu novada domē vai informēt par iespēju atrisināt personu interesējošo jautājumu, ja tas ir pašvaldības kompetencē.

**2) *izsniegt pašvaldības kompetencē esošās izziņas;***

/likums "Par pašvaldībām"/

Personai ir jānodrošina iespēja saņemt pakalpojumu centrā izziņas, kuru izsniegšana ir noteikta pašvaldības kompetencē. Saskaņā ar normatīvajiem aktiem pašvaldībai ir pienākums izsniegt izziņas iedzīvotājiem sfērās, kas saistītas ar nekustamo īpašumu, personas dzīvesvietas reģistrāciju, civilstāvokļa aktiem, komercdarbības jomā u.c.

**3) *reģistrēt personu dzīvesvietu;***

/27.12.2001. MK noteikumi Nr.542 "Personu pierakstīšanas un izrakstīšanas pagaidu kārtība"/

Šis uzdevums pakalpojumu centram tiek noteikts kā pagaidu līdz Dzīvesvietas deklarēšanas likumā noteiktās iestādes izveidošanai. Pašvaldībai veicot Dzīvesvietas deklarēšanas likumā noteiktās iestādes veidošanu, jāparedz iespēja nodrošināt arī pakalpojumu centrā iedzīvotājiem iespēju deklarēt dzīvesvietu.

**4) *pieņemt no iedzīvotājiem maksājumus par visa veida komunālajiem pakalpojumiem, kas tiek sniegti attiecīgā novada teritorijā;***

**5) *pieņemt no iedzīvotājiem valsts noteikto nodokļu un nodevu maksājumus, kuru iekasēšana ir uzdots pašvaldībai un novada domes noteiktās nodevas;***

/likums "Par nodokļiem un nodevām"/

Pakalpojumu centram ir jāpieņem personu maksājumi, kas ir noteikti novada domes saistošajos noteikumos kā pašvaldības nodeva, kā arī nodevas, kas ir noteiktas par izziņu izsniegšanu, civilstāvokļu aktu izdošanu utml., piemēram, nodevas, kas paredzētas likumos "Par vārda, uzvārda un tautības ieraksta maiņu", "Par civilstāvokļa aktiem" un "Par bāriņtiesām un pagasttiesām", "Par nekustamā īpašuma nodokli".

### **6) pašvaldības sociālo pabalstu izmaksa;**

/likums "Par sociālo palīdzību"/

Lai persona varētu saņemt likumā "Par sociālo palīdzību" noteikto sociālo palīdzību, kura jānodrošina novada domei, personai ir jāiesniedz pakalpojumu centrā noteiktas formas pieteikums. Pēc pieteikuma saņemšanas novada sociālais dienests izskata sociālā pabalsta pieprasītāja iesniegumu un izvērtē tā materiālo un citu resursu stāvokli, taču pirms lēmuma pieņemšanas sociālā darba speciālistam ir pienākums veikt pabalsta pieprasītāja materiālā stāvokļa novērtēšanu. Šis uzdevums būtu jāveic pakalpojumu centra darbiniekam ar deleģētām tiesībām darbiniekam pieņemt lēmumu, lai atvieglotu lēmuma pieņemšanu par pabalsta piešķiršanu un ievērotu likumā noteikto lēmuma izskatīšanas laiku. Lēmumu par nepieciešamību saņemt sociālos pakalpojumus (mājas aprūpe, sociālā rehabilitācija, aprūpe ilgstošas sociālās rehabilitācijas institūcijās) pieņem novada sociālais dienests.

### **7) laulību reģistrācija**

/ja attiecīgā pakalpojuma centrā ir iespējams nodrošināt normatīvajos aktos noteiktās prasības laulības ceremonijas veikšanai/;

/likums "Par civilstāvokļu aktiem"/

### **8) dzimšanas reģistrācija; miršanas reģistrācija**

/likums "Par civilstāvokļu aktiem"/

### **9) taisīt testamentus, apliecināt darījumus, izdarīt vienkāršo vekseļu protestus un citus apliecinājumus likumā "Par bāriņtiesām un pagasttiesām" paredzētā kārtībā;**

/likums "Par bāriņtiesām un pagasttiesām"/

### **10) kārtot mantojuma lietas**

/likums "Par bāriņtiesām un pagasttiesām"/

Saskaņā ar likumiem "Par civilstāvokļu aktiem", "Par bāriņtiesām un pagasttiesām" un citiem saistošiem dzimtsarakstu darbību reglamentējošiem normatīvajiem aktiem, pakalpojumu centrā ir jābūt nodrošinātai iespējai iedzīvotājam saņemt iepriekšminētos pakalpojumus. Atsevišķos gadījumos šī uzdevuma realizācija var tikt nodrošināta nepieciešamajam speciālistam izbraucot uz pakalpojumu centru.

Novada dome ar lēmumu ir tiesīga noteikt pakalpojumu centriem papildus uzdevumu veikšanu, ņemot vērā administratīvās teritorijas īpatnības.

Pakalpojumu centra uzdevumu realizēšanai novada dome var organizēt novada pašvaldības speciālistu izbraukumu uz pakalpojumu centru.

## **Pakalpojuma centra izveidošana un struktūra**

Pakalpojumu centrs tiek izveidots ar pašvaldības lēmumu kā struktūrvienība.

Pakalpojumu centrs kā iestāde ir juridiska persona, kas tiek izveidota ar pašvaldības lēmumu un tai ir savs zīmogs ar attiecīgās pašvaldības ģerboņa attēlu un pilnu centra nosaukumu, sava veidlapa un atsevišķs norēķinu konts.

Pakalpojuma centra struktūru, štatu sarakstu un algu likmes apstiprina ar novada pašvaldības lēmumu, ņemot vērā centrā sniegto pakalpojumu apjomu.

Novada domei jāparedz tiesības sava budžeta ietvaros izveidot papildus pakalpojumu centrus pēc saviem ieskatiem, vai ja to ierosina ne mazāk kā noteikts skaits attiecīgās administratīvās teritorijas iedzīvotāji vai 1/3 domes deputāti. Tādējādi iespējams izvairīties no iedzīvotāju neapmierinātības.

Pakalpojumu centrs tiek finansēts no pašvaldības pamatbudžeta un vispārējiem pakalpojuma centra ieņēmumiem no maksas pakalpojumiem, no īpašuma nomas, pārdošanas līdzekļiem, ziedojumiem, dāvinājumiem.

Pakalpojumu centra darbinieku skaitu, darbinieku veicamo pienākumu sadalījumu, atbilstoši likumu un citu normatīvo aktu prasībām, kā arī teritorijas īpatnībām jānosaka, izejot no pakalpojumu centrā sniedzamo pakalpojumu klāsta.

Pakalpojumu centra vadības darbs jāorganizē attiecīgi pašvaldības struktūras vai iestādes vadītājam. Ņemot vērā pakalpojuma centra darbības specifiku, vadītājam ir iespējama dubultā pakļautība.

Pakalpojumu centram ir gan metodiskā, gan organizatoriskā pakļautība novada domei.

Perspektīvā pēc vienotu datorprogrammu un centralizētas grāmatvedības ieviešanas, plānots, ka novada domē nodrošinās visus pašvaldības administratīvos pakalpojumus visiem izveidotā novada iedzīvotājiem.

Novada dome plāno kopējo novada budžetu un pakalpojumu centru budžetu tā, lai nepasliktinātos iespējas pakalpojumu centros pildīt savas funkcijas, salīdzinot ar laiku pirms novada izveidošanas.

### 3. Apvienošanās un pārejas perioda organizatoriskie pasākumi

#### 3.1. Novada izveidošana

2008.gada 31.decembrī stājās spēkā LR likums „Administratīvo teritoriju un apdzīvoto vietu likums”, kas nosaka, ka pagastu pašvaldības turpina pildīt savas funkcijas un uzdevumus normatīvajos aktos noteiktajā kārtībā līdz 2009.gada vietējo pašvaldību vēlēšanās ievēlētās pašvaldības domes pirmajai sēdei.

Novada teritorijā vietējo pašvaldību institūciju darba nepārtrauktību nodrošina tie izpilddirektori, kuri veic izpilddirektora pienākumus attiecīgajā teritorijā 2009.gada vietējo pašvaldību vēlēšanu dienā.

Neretas novada dome ir novadu veidojošo pašvaldību saistību pārmantotāja. Pašvaldībām apvienojoties, tiek izveidota jauna juridiska persona un tā pārmanto iepriekš pastāvošo juridisko personu (pašvaldību) publiski tiesiskās un privāttiesiskās saistības.

Patreizējā kārtība - pēc MK noteikumu publicēšanas laikrakstā „Latvijas Vēstnesis” Centrālā Statistikas pārvalde, atsaucoties uz noteikumiem, pieņem lēmumu par izmaiņām Administratīvo teritoriju un teritoriālo vienību klasifikatorā – tiek anulēti novadu veidojošo pašvaldību kodī un Neretas novadam tiek piešķirts jauns kods.

Saskaņā ar Administratīvi teritoriālās reformas likumu pašvaldību vēlēšanas 2009.gada 6.jūnijā notiks jaunajās novadu teritorijās (vēlēšanu apgabals – novada teritorija).

Ja pašvaldības pieņem lēmumus par apvienošanu 2007.gadā, ir iespējams saņemt valsts mērķdotāciju novada infrastruktūras sakārtošanai – 200 000 Ls katrai pašvaldībai.

Neretas novada pašvaldības ir nolēmušas šo izdevību izmantot un 2007.gadā ir pieņemti lēmumi veidot Neretas novadu un uzsākt jaunā novada darbību pēc 2009.gada vēlēšanām.

#### Neretas novada pašvaldību lēmumi

1.	Neretas pagasta padome	2006.gada 25.jūnija lēmums Nr.7 p.2, aktualizēts 2007.gada 29.oktobrī - lēmums Nr.12 p.1
2.	Pilskalnes pagasta padome	2007.gada 27.augusta lēmums Nr.9 p.1
3.	Zalves pagasta padome	2007.gada 19.novembra lēmums Nr.14 p.10
4.	Mazzalves pagasta padome	2007.gada 20.decembra lēmums Nr.12 p.1

Pašvaldību lēmumu kopijas pielikumā.

Priekšlikums no pašvaldību grāmatvežiem un ekonomistiem ir uzsākt jaunās novada domes darbību ar 2010.gada 1.janvāri, lai jaunā iestāde uzsāktu savu darbību līdz ar jauna pārskata perioda sākumu. Līdz ar to Neretas novada pašvaldības ir akceptējušas reformas īstenošanas termiņus:

- uzsākt jaunā novada darbību pēc 2009.gada vēlēšanām saskaņā ar jau pieņemtajiem pašvaldību lēmumiem.

2009.gads būs pārejas periods, kad pašvaldības realizēs savus attīstības projektus, apgūstot valsts dotāciju, kā arī pakāpeniski gatavosies gaidāmajām izmaiņām.

### **3.2. Novada domes pirmā sēde**

Neretas novada domes pirmajā sēdē tiek ievēlēts domes priekšsēdētājs un viņa vietnieks LR likumā „Par pašvaldībām” noteiktajā kārtībā. Tā kā jauna novada izveidošanas gadījumā domei iespējami ātri jāpieņem virkne lēmumu, kas saistīti ar lietu nodošanu – pieņemšanu, pārreģistrāciju, jaunu struktūru izveidošanu un reorganizāciju, tad pēc pirmās sēdes ieteicams tuvākajā laikā sasaukt nākamo domes sēdi.

Jaunieievēlētās novada domes priekšsēdētājs izvirza izpilddirektora kandidatūru. Izpilddirektora institūcija kopā ar priekšsēdētāja vietnieku, ņemot vērā šo pašvaldību apvienošanās projektu, organizē izpildvaras struktūru un darbu.

### **3.3. Pašvaldības nolikums**

Saskaņā ar LR likumu „Par pašvaldībām” novada domei ir jāapstiprina novada pašvaldības nolikums. Nolikumā atspoguļo pārvaldes struktūru, nosaka novada domes struktūru, pašvaldības iestāžu, aģentūru un amatpersonu padotību un padotības apjomu. Atbilstoši apstiprinātajam Neretas novada nolikumam un administratīvajai struktūrai tiek veidota novada administrācija.

### **3.4. Pašvaldību rekvizītu maiņa**

Novada domei ir jāizveido sava veidlapa, kā arī novada institūcijām ir jānomaina veidlapas, jo mainās to pašvaldība un adreses pieraksts. Novada domei ir jānomaina zīmogs un institūciju zīmogi. Nepieciešamības gadījumā ir jānomaina arī novada domes un tās institūciju izkārtnes.

Saskaņā ar 27.03.2001. MK noteikumiem Nr.150 „Noteikumi par nodokļu maksātāju un nodokļu maksātāju struktūrvienību reģistrāciju Valsts ieņēmuma dienestā” Neretas

novada pašvaldībai jāreģistrējas Valsts ieņēmumu dienestā. Noteikumi paredz, ka reģistrācija Valsts ieņēmumu dienestā ir jāveic 10 dienu laikā no novada izveidošanas datuma. Pēc reģistrācijas apliecības saņemšanas novada domes veidlapas rekvizītu daļā var iekļaut arī reģistrācijas numuru.

Tā kā pakalpojumu centri pārejas periodā un turpmāk plānotas kā patstāvīgas juridiskas iestādes, tad arī tiem jāreģistrējas Valsts ieņēmumu dienestā, jānomaina veidlapas un zīmogi.

### **3.5. Jaunizveidotās pašvaldības konta atvēršana**

Novada pašvaldība ir jauna juridiska persona un novadu veidojošo pašvaldību saistību pārmantotāja. Tai ir nepieciešams atvērt savu norēķinu kontu(us). Iepriekš pastāvošo pašvaldību konti tiek slēgti. Kontus slēdzot tiek pārgrāmatoti to atlikumi un pārnesti uz jauno kontu.

Tā kā pakalpojumu centri pārejas periodā un turpmāk būs patstāvīgas juridiskas iestādes, tad arī tiem nepieciešams atvērt savu norēķinu kontu(us). Iepriekš pastāvošo pašvaldību konti tiek slēgti. Kontus slēdzot tiek pārgrāmatoti to atlikumi un pārnesti uz jauno kontu.

### **3.6. Darbs ar arhīviem**

Saskaņā ar LR likuma „Par arhīviem” (26.03.1991.) 4.pantu, novada pašvaldībai jānodrošina apvienoto pašvaldību arhīvu nodošana un jaunās pašvaldības lietu nomenklatūras izstrādāšana, kuras sagatavošanai ieteicams izmantot 19.12.2002. izdoto Latvijas Valsts arhīva ģenerāldirekcijas rīkojumu Nr.113 „Pagastu pašvaldības dokumentu glabāšanas termiņu saraksts”.

### **3.7. Lietvedības darba organizācija**

Pēc novada izveidošanas tiek izstrādāta lietvedības organizācija ņemot vērā novada pašvaldības struktūru, lietu nomenklatūru un LR normatīvos aktus:

- LR „Iesniegumu likums” (01.01.2008.);
- LR „Informācijas atklātības likums” (20.11.1998.);

Apstiprinot dažādu dokumentu formas un reglamentus jāievēro 23.04.1996. MK noteikumi Nr.154 „Dokumentu izstrādāšanas un noformēšanas noteikumi”.

Izstrādājot dokumentu numurēšanas sistēmu, dokumenta numurā ieteicams ieviest ne tikai prasīto struktūrvienības numuru, bet arī apzīmējumu, kas norādītu uz teritoriālo vienību.

### **3.8. Budžetu apvienošana un gada pārskata sastādīšana**

Izbeidzot novadu veidojošo pašvaldību darbību, katra pašvaldība sastāda slēguma pārskatu likumā noteiktā kārtībā un iesniedz Valsts kasē. Inventarizācijas komisijā iekļauj grāmatvedības darbiniekus no novada grāmatvedības. Tas nepieciešams tādēļ, ka visu kontu atlikumi, kas ir novadu veidojošo pašvaldību slēguma bilancē, būs vienlaicīgi novada pašvaldības darbības sākuma bilances kontu atlikumi un nav nepieciešams veikt inventarizāciju divas reizes.

Novada pašvaldībai ir vienots budžets. Budžeta veidošanā ir iesaistītas visas novada teritoriālās vienības. Budžets tiek veidots pamatojoties uz nepieciešamību un vērsts uz attīstību. Veidojot novada budžetu, tiek piemēroti šādi normatīvie akti:

- 13.12.2005. MK noteikumi Nr.934 „Noteikumi par budžeta izdevumu klasifikāciju atbilstoši funkcionālajām kategorijām”;
- 14.11.2006. MK noteikumi Nr.935 „Grozījumi MK 2005.gada 27.decembra noteikumos Nr.1031 „Noteikumi par budžeta izdevumu klasifikāciju atbilstoši ekonomiskajām kategorijām”;
- 14.11.2006. MK noteikumi Nr.936 „Grozījumi MK 2005.gada 27.decembra noteikumos Nr.1032 „Noteikumi par budžeta ieņēmumu klasifikāciju”.

Neretas novada dome apstiprina budžetu saskaņā ar LR likumā „Par pašvaldību budžetiem” (02.05.1995.) noteikto kārtību un izdod saistošos noteikumus. Novada dome ir tiesīga grozīt budžetu likuma noteiktajā kārtībā.

Likums “Par pašvaldību budžetiem” ietver norādes par pašvaldību budžetiem, pašvaldībām apvienojoties administratīvi teritoriālās reformas ietvaros:

- Ja pašvaldības administratīvi teritoriālās reformas ietvaros saimnieciskā gada laikā apvienojas, tās apvieno savus saimnieciskā gada budžetus, pieņemot jaunu saimnieciskā gada budžetu.
- Jaunizveidotās pašvaldības budžets tiek apstiprināts ne vēlāk kā mēneša laikā pēc tam, kad stājušies spēkā Ministru kabineta noteikumi par pašvaldību apvienošanu.
- Ja saimnieciskā gada laikā pašvaldības apvienojas, jaunizveidotajai pašvaldībai līdzekļi no valsts budžeta (dotācijas un mērķdotācijas atbilstoši kārtējā gada valsts

budžeta likumam), dotācija no pašvaldību finanšu izlīdzināšanas fonda, iedzīvotāju ienākuma nodokļa pārskaitījumi un citi maksājumi, kurus veic Valsts kase, tiek pārskaitīti kā apvienotajām pašvaldībām apstiprināto līdzekļu summa.

- Jaunizveidotā pašvaldība pārņem visu tās sastāvā iekļauto pašvaldību budžetu saistības.

Neskatoties uz to, ka novadam ir teritoriālas vienības ar patstāvīgām juridiskām iestādēm, novada **pašvaldībai ir vienots budžets**.

Pakalpojumu centru budžetā tiek iekļauts arī attiecīgajā teritorijā esošu iestāžu budžets.

Budžeta plānošanas mehānisms Neretas novadā tiek paredzēts “no apakšas uz augšu”. Pašvaldības iestādes iesniedz savu finanšu nepieciešamību vietējā pakalpojumu centra administrācijā, kur informācija tiek apkopota un iesniegta Neretas novada domes finanšu un grāmatvedības nodaļai. Novada domē, ņemot vērā vietējo pakalpojumu centru administrāciju finanšu nepieciešamību, novada domes iestāžu un administrācijas finanšu nepieciešamību, tiek sastādīts novada domes pašvaldības budžets. Tāpat novada pašvaldībai svarīgi atdalīt operāciju jeb tekošo budžetu no investīciju budžeta un katru gadu paredzēt līdzekļus attīstībai. Novadā plānota vienota politika, vienotas novada prioritātes un attiecīgi konsekventa pieeja līdzekļu sadalē attīstībai.

Novada domes budžeta daļa, kas tiks paredzēta vietējām pakalpojumu centru administrācijām, tiks ieskaitīta attiecīgās administrācijas norēķinu kontā bankā.

Saskaņā ar normatīvo aktu prasībām novada dome izstrādā un apstiprina novada grāmatvedības politikas dokumentāciju (grāmatvedības organizācijas un kārtības metodika, grāmatvedības dokumentu aprites shēmu, inventarizācijas nolikumu u.c.).

Pašvaldības un pašvaldības budžeta iestādes grāmatvedības uzskaiti organizē saskaņā ar likumu “Par grāmatvedību”, likumu „Par budžetu un finanšu vadību”, likumu „Par pašvaldību budžetiem”, Ministru kabineta, Finanšu ministrijas un Valsts kases izdotajiem normatīvajiem aktiem.

Par grāmatvedības uzskaites kārtību novada pašvaldībā un tās institūcijās lemj Neretas novada dome.

Veidojot novadu 2009.gadā, tiks veidota daļēji centralizēta grāmatvedības sistēma. Tas nozīmē, ka pakalpojumu centros saglabāsies patstāvīgi grāmatvedības dienesti, kuri patstāvīgi veiks grāmatvedības uzskaiti un iesniegs pārskatus Neretas novada domes finanšu un grāmatvedības nodaļā, kura sagatavos Neretas novada konsolidētos pārskatus saskaņā ar



spēkā esošajiem normatīvajiem aktiem, Domes lēmumiem, Domes priekšsēdētāja un izpilddirektora rīkojumiem. Neretas novada centralizētās grāmatvedības kārtošanu un organizāciju reglamentējošie dokumenti būs saistoši arī pakalpojumu centriem un iestādēm, kuras grāmatvedību kārtos patstāvīgi. Kontu plāns visām novada domes grāmatvedībām paredzēts vienots. Katrs pakalpojumu centrs un iestādes, kuras grāmatvedību kārtos patstāvīgi, izstrādās iestādes grāmatvedības uzskaites kārtošanas reglamentējošus dokumentus, kurus apstiprinās iestādes vadītājs.

Pakalpojumu centru budžetā tiek iekļauts arī attiecīgajā teritorijā esošu iestāžu budžets.

Perspektīvā ieteicams, kad Neretas novadam būs vienots budžets, novadā veidot centralizētu grāmatvedības sistēmu, izveidojot vienotu novada grāmatvedības dienestu. Līdz ar to tiks nodrošināta vienota grāmatvedības pieeja, apstiprināts vienots grāmatvedības nolikums un kontu plāns. Grāmatvedības dienesta ietvaros paredzēta darbinieku funkcionāla specializācija, kā arī atsevišķu funkciju dekoncentrācija: kasieri – nodokļu inspektori pakalpojumu centros. Iedzīvotāji maksājumus varēs veikt katrā pašvaldības pakalpojumu centrā - Pilskalnē, Mazzalvē, Zalvē, un novada domē Neretā.

Grāmatvedības pirmdokumentu sagatavošanu, savākšanu, sistematizēšanu un iesniegšanu Neretas novada domē centralizētai grāmatvedības uzskaitēi veiks budžeta iestāžu darbinieki, kuru pienākumus un tiesības ir noteicis iestādes vadītājs un kuriem saistoši ir Neretas novada domes centralizētas grāmatvedības darbu reglamentējošie dokumenti. Neretas novadā centralizētas grāmatvedības organizāciju un kārtošanu reglamentējošie dokumenti paredzēti saistoši arī tām iestādēm, kuras grāmatvedību kārtos patstāvīgi. Iestādes, kas grāmatvedību kārtos patstāvīgi, izstrādās grāmatvedības uzskaites kārtošanu reglamentējošus dokumentus, kurus apstiprinās iestādes vadītājs. Šo iestāžu grāmatvedības darbinieki patstāvīgi veiks grāmatvedības uzskaiti iestādēs un iesniegs pārskatus Neretas novada domes centralizētajā grāmatvedībā pašvaldības konsolidēto pārskatu sagatavošanai, saskaņā ar spēkā esošajiem normatīvajiem aktiem, Domes lēmumiem, Domes priekšsēdētāja un Domes izpilddirektora rīkojumiem.

Finanšu uzskaitē uzskatāmi atspoguļojami visi iestāžu saimnieciskie darījumi, kā arī katrs fakts vai notikums, kas rada pārmaiņas iestāžu mantas stāvoklī. Grāmatvedību kārtos tā, lai grāmatvedības jautājumos kvalificēta trešā persona varētu gūt patiesu un skaidru priekšstatu par iestādes finansiālo stāvokli bilances datumā, tās darbības rezultātiem, naudas plūsmu noteiktā laika posmā, kā arī konstatēt katra saimnieciskā darījuma sākumu un izsekot tā norisei.

Šobrīd grāmatvedības uzskaitē pašvaldības tiek izmantotas dažādas datorprogrammas. Plānots strādāt un panākt vienošanos, ka novadā tiks lietota vienota grāmatvedības uzskaites, budžeta un finanšu vadības datorprogramma, kura tiks instalēta uz katra lietotāja datora. Tas radīs iespēju izmantot programmu uz neierobežota skaita datoriem, kuri saslēgti tīklā. Datorprogrammu apkalpos, datu saglabāšanu uz servera nodrošinās vai nu firma, kas veiks vienotas programmatūras ieviešanu vai novada domes IT speciālists.

Tāpat nekustamā īpašuma nodokļa administrēšanai Neretas novadā esošās pašvaldības izmanto dažādas nekustamā īpašuma nodokļa administrēšanas datorprogrammas. Paredzēts lemt par vienotas programmatūras ieviešanu. Ieviešot šādas vienotas datu apstrādes datorprogrammas, kasiera – nodokļu inspektora darbu iespējams organizēt tiešsaistē ārpus novada domes - pakalpojumu sniegšanas centros. Tas pats attiecas arī uz izmantotajām iedzīvotāju reģistra, lietvedības u.c. programmām, kuras lieto pašvaldības.

Izvērtējot apvienojušos pašvaldību pieredzi darbā ar zvērinātiem revidentiem vai auditorfirmu, Valsts kontroles sniegtos atzinumus par pašvaldību gada pārskatiem, novada pašvaldība var slēgt līgumu ar zvērinātu revidentu vai auditorfirmu, kas jau apkalpojusi kādu no pašvaldībām vai arī uzaicināt citu revidentu.

Sagatavojot pašvaldību darbības slēguma bilances un novada darbības sākuma bilanci, kā arī izstrādājot un apstiprinot novada grāmatvedības politikas dokumentāciju, ieteicams uzaicināt piedalīties zvērinātu revidentu.

Papildus ārējā audita izmantošanai novada pašvaldība var izveidot revīzijas komisiju vai iekšējā audita nodaļu, kura darbojas saskaņā ar domes apstiprinātu nolikumu.

### **3.9. Novada pašvaldības saistošie noteikumi**

Saistošie noteikumi ir ārēji normatīvi akti, ar kuriem tiek reglamentētas pašvaldības administratīvajā teritorijā esošu fizisku un juridisku personu sabiedriskās attiecības, kas netiek regulētas ar citiem ārējiem normatīviem aktiem (likumiem, MK noteikumiem, starptautiskiem līgumiem) un pēc savas būtības ir pakļaujamas tiesiskajai regulācijai.

Veidojot Neretas novadu, tajā apvienojas 4 vietējās pašvaldības. Jaunajai novada domei ir jānodrošina, ka attiecīgā novada teritoriālajā vienībā vienu tiesisko attiecību regulē vieni saistošie noteikumi un nedrīkst radīt situāciju, ka vienai un tai pašai tiesiskajai attiecībai novada dažādās teritorijās tiek piemērotas dažādas prasības.

Tā kā saistošie noteikumi ir obligāti uzvedības vai rīcības noteikumi un neviens nevar aizbildināties ar to nezināšanu, likumdevējs ir noteicis kārtību, kādā saistošie noteikumi ir

jāizziņo. Novada domes izdotie saistošie noteikumi ne vēlāk kā divas nedēļas pēc to pieņemšanas ir jāizliek redzamā un publiski pieejamā vietā novada domes ēkā vai pie tās. Tie stājas spēkā nākamā dienā pēc paziņojuma izlikšanas. Atsevišķos gadījumos saistošo noteikumu izdošanas un spēkā stāšanās kārtību nosaka normatīvajos aktos. Esošie saistošie noteikumi ir spēkā, līdz tiek izstrādi jauni novada pašvaldības saistošie noteikumi, saskaņā ar likumdošanu.

### **3.10. Novada teritorijas plānojums**

Novadu veidojošo 4 pašvaldību teritorijas plānojumi ir spēkā līdz Neretas novada teritorijas plānojuma pieņemšanai. Vietējā līmeņa pašvaldību teritorijas plānojuma izstrādi reglamentē 19.10.2004. MK noteikumi Nr.883 „Vietējās pašvaldības teritorijas plānojuma noteikumi”. Vietējās pašvaldības izstrādātais un pieņemtais teritorijas plānojums ir tiesisks pamats lēmumu pieņemšanai par konkrētās teritorijas izmantošanu.

Jaunievēlētā novada dome izvērtē esošos teritorijas plānojumus un, ja nepieciešams, pieņem lēmumu par attiecīgu grozījumu izstrādi vai jauna teritorijas plānojuma izstrādi.

Jaunizveidotajai Neretas novada domei ieteicams pieņemt lēmumu par jaunas teritorijas attīstības programmas izstrādi. Novada attīstības programma var būt par pamatu lēmumam par jauna teritorijas plānojuma izstrādāšanu.

### **3.11. Rajona padomes funkciju pārņemšana**

Rajona padomes funkcijas, īpašumus un saistības novada dome pārņem atbilstoši spēkā esošajiem normatīvajiem aktiem un saskaņā ar Aizkraukles rajona padomes apstiprināto reorganizācijas plānu.

## **4. Pārskats par sabiedriskās apspriešanas rezultātiem**

### **4.1. Sabiedriskās apspriešanas pasākumi**

Neretas novada pašvaldību apvienošanās projekta sagatavošanas laikā notika 3 darba grupas sēdes, novadu veidojošo pašvaldību vadītāju sanāksme – seminārs par novada veidošanu un Neretas novadu veidojošo pašvaldību deputātu sanāksme, kurā piedalījās 17 deputāti no pašreiz 33 ievēlētajiem.

Pamatojoties uz no darba grupām saņemtajiem rakstiskajiem priekšlikumiem un ieteikumiem, tika izstrādāts pašvaldību apvienošanās projekts.

Apvienošanās projekta 1. redakcija tika nodota sabiedriskai apspriešanai no 2009.gada 09.februāra līdz 2.martam.

Neretas novada pašvaldību apvienošanās projekta laikā iedzīvotājiem tika nodrošināta iespēja iepazīties ar projekta Ziņojumu trīs nedēļu laikā no sludinājuma publicēšanas laikrakstā „Staburags” – no 9.februāra līdz 2.martam, kā arī visās pašvaldībās notika sabiedriskās apspriešanas pasākumi, kuru laikā prezentēts apvienošanās projekts un dota iespēja uzdot jautājumus, izteikt viedokli, diskutēt. Lai iedzīvotāji visās pašvaldībās aktīvāk iesaistītos sabiedriskās apspriešanas procesos, laikrakstā „Staburags” un Aizkraukles rajona mājas lapā: [www.aizkrauklesrajons.lv](http://www.aizkrauklesrajons.lv), kā arī visās četrās pašvaldībās izvietots paziņojums par sabiedriskās apspriešanas pasākumiem:

## **Paziņojums**

### **Aizkraukles rajona Neretas, Mazzalves, Pilskalnes un Zalves pagastu pašvaldību apvienošanās projekta 1. redakcijas sabiedriskā apspriešana**

Sabiedriskās apspriešanas termiņš:

**no 2009.gada 9.februāra līdz 2009.gada 2.martam.**

**Pašvaldību apvienošanās projekta 1. redakciju var izlasīt:**

**Aizkraukles rajona padomes mājas lapā [www.aizkrauklesrajons.lv](http://www.aizkrauklesrajons.lv)**

**Neretas pagasta padomē** darba laikā, tālr. 65176166

Neretas bibliotēkā darba laikā, tālr. 65176162

Rakstiskus priekšlikumus iesniegt Neretas pagasta padomē,

Neretā, Rīgas ielā 1, LV- 5111.

**Mazzalves pagasta padomē** darba laikā, tālr.65175132

Mazzalves bibliotēkā darba laikā, tālr. 65175131

Rakstiskus priekšlikumus iesniegt Mazzalves pagasta padomē,

Mazzalves pag., Ērbergē, Liepu ielā 2, LV- 5133.

**Pilskalnes pagasta padomē** darba laikā, tālr.65176480

Pilskalnes bibliotēkā darba laikā;

Rakstiskus priekšlikumus iesniegt Pilskalnes pagasta padomē,  
Pilskalnes pag., Nākotnes ielā 4, LV- 5110.

**Zalves pagasta padomē** darba laikā, tālr. 65176232

Zalves un Sproģu bibliotēkās darba laikā;

Rakstiskus priekšlikumus iesniegt Zalves pagasta padomē,  
Zalves pag. „Atpūtas”, LV- 5112.

**Deputātu un visu interesentu kopsapulce:**

**2009.gada 19.februārī plkst. 10.00 Neretas pagasta padomes zālē, Neretā,  
Rīgas ielā 1.**

**Gaidām iedzīvotāju atsauksmes un priekšlikumus!**

Projekta izstrādes darba grupa

Sabiedriskās apspriešanas laikā 19.02.2009. tika organizēta deputātu un visu interesentu kopsapulce, kurā piedalījās 22 iedzīvotāji un laikraksta „Staburags” korespondents.

Iekopējums no laikraksta „Staburags” raksta 02.03.2009. internetā:

**Daudz iebildumu un labojumu**

**Imants Kaziļuns 02.03.2009.**

Daugavas kreisajā krastā Aizkraukles rajona teritorijā būs tikai divi novadi — Neretas un Jaunjelgavas. Neretas pagasta padomē tikās Neretas, Mazzalves, Pilskalnes un Zalves pašvaldības pārstāvji, lai runātu par jaunveidojamo novadu.



Piedalījās arī Aizkraukles rajona padomes Ekonomikas un attīstības nodaļas vadītāja Laura Kļučina, kura ir Neretas novada veidošanas projekta konsultante. Sapulcē izskatīja vairākus projekta papildinājumus un labojumus.

Pavisam iesniegts 16 ierosinājumu — trīs no iedzīvotājiem, pārējie — no pagastu pašvaldībām.

No Neretas pagasta novada projekta izvērtējumu un jautājumus iesniedza iedzīvotāji Solvita Bukša un Tālis Zālītis. Viņuprāt, projektā būtiski būtu norādīt to, ka pagastā darbojas viesu nami, privātie kokapstrādes uzņēmumi un galdniecība.

Pilskalnes pagasta padome vēlējas, lai projektā būtu ierakstīts par iespējamo pagasta skolas slēgšanu skolēnu trūkuma dēļ.

Pagasta padomes priekšsēdētājs Arvīds Kviesis ierosināja veidot ceļu kopšanas fondu, kurā katrs pagasts iemaksātu savu daļu. Izvērtējot situāciju, naudu piešķirtu kritiskākajiem ceļiem avāriju novēršanai, seguma labošanai utt.

Pagasta iedzīvotāja Jūlija Treiņa ierosinājums bija izveidot novadā vienotu sporta klubu un kooperatīvu, kurš iznomātu lauksaimniecības tehniku. Viņš uzsvēra arī bankomāta un autoservisa nepieciešamību.

Mazzalves pagasta pašvaldībai viens no aktuālākajiem jautājumiem ir sabiedriskā transporta satiksmes uzlabošana starp Neretu un Mazzalvi. Pašreizējais transporta kustības grafiks iedzīvotājiem ir neizdevīgs. Uz pagastā esošo Lielmēmeles ciemu nekursē neviens sabiedriskais transportlīdzeklis.

Veselības aprūpes sadaļā projektā nebija rakstīts, ka aptieka ir arī Mazzalves pagasta centrā. Ieteikums: izveidot ārsta — fizioterapeita štata vietu un izskatīt iespēju kopā ar sociālā dienesta speciālistiem izbraukumā pie pagasta iedzīvotājiem piedalīties arī medmāsai.

Publiskā apspriešana ir beigusies. Jauni priekšlikumiem nav ierosināti. Apstiprinātos labojumus ierakstīs projektā, un tos vēlreiz izskatīs katra pašvaldība atsevišķi. Pēc tam projektu kopā ar pagastu lēmumiem nosūtīs Reģionālās attīstības un pašvaldību lietu ministrijai.

#### Sabiedriskās apspriešanas pasākumi pašvaldībās

Pašvaldība	Pasākuma norises laiks	Apmeklētāju skaits
Pilskalnes pagasts	16.02.2009.	12
Zalves pagasts	16.02.2009.	15
Mazzalves pagasts	13.02.2009.	20
Neretas pagasts	19.02.2009.	22

#### 4.2. Sabiedriskās apspriešanas rezultātā veiktās izmaiņas projekta gala redakcijā

Nr. p.k	Iesniedzējs	Priekšlikums	Piezīmes
1.	Mazalves pagasta padome-priekšsēdētāja E.Zariņa	1) 10.lpp., 11.lpp. sadaļā „Sabiedriskā transporta kustība” – Mazzalves pagastā kursē: Aizkraukles rajona ATU autobusi maršruts Nr.5526 – tikai pirmdienās un piektdienās; maršruti nr.5251 un 5252 tikai skolēnu mācību aik’. Papildināt teksta daļu ar piebildi, ka Lielmēmeles ciems ir bez transporta kustības un Mazzalves pagasta iedzīvotājiem normālā iestāžu darba laikā nav iespēja nokļūt Neretā. Uz	Ņemts vērā, papildināts un labots projekta gala redakcijā

	<p>Neretu mēs tiekam vakarā – no Ērberģes plkst.16.35, 1.12 un 19.45, bet no Neretas uz Ērberģi plkst. 7.00, 7.50, 14.40.</p> <p>Sadaļas nobeigumā papildināt, ka sabiedriskais transports nepietiekoši nodrošina Mazzalves iedzīvotājiem nokļūšanu novada centrā, tāpēc šis jautājums ir ļoti aktuāls un perspektīvā risināms.</p> <p>2) 21. lpp. Sadaļā „Nodrošināt veselības aprūpes pieejamību, kā arī veicināt iedzīvotāju veselīgu dzīvesveidu”- papildināt informāciju par to, ka Mazzalves pagastā darbojas SIA „Mazalves aptieka”, ar kuras darbu mazzalvieši ir apmierināti.</p> <p>Plānotā situācija novadā – papildināt atzīmējot, ka novadā būtu nepieciešams izskatīt iespēju, ka kopā ar sociālā darba speciālistiem izbraukumā pie veciem vientuļiem cilvēkiem un trūcīgām ģimenēm, vajadzības gadījumā izbrauc arī medmāsa.</p> <p>3) 23.lpp. „Nodrošināt iedzīvotājiem sociālo aprūpi” – papildināt, ka Mazzalves pagastā darbojas veļas mazgātava. Papildināt, ka katrā pakalpojumu centrā bez sociālā darbinieka darbojas arī sociālās palīdzības organizators.</p> <p>4) 24.lpp., 25.lpp. sadaļā „Kārtot aizbildnības, aizgādības un adopcijas lietas, kā arī ar audžu ģimenēm saistītos jautājumus” 2.rindkopā izlaists vārds „aizgādības”. 4.rindkopā – teikumā „Lēmums par to jāpieņem, balstoties uz situācijas apzināšanu par nelabvēlīgām ģimenēm, par bērnu aprūpes tiesību atņemšanu vecākiem, par aizbildņiem un aizbildnībā esošiem bērniem, par aizgādņiem un aizgādnībā esošiem bērniem, par veikto notariālo funkciju apjomu, par bāriņtiesas locekļu izglītību”, vārdus „aizgādnībā esošiem bērniem” mainīt uz ”aizgādnībā esošiem iedzīvotājiem”, jo tie ir arī pieauguši cilvēki, kam ar tiesas spriedumu atzīta rīcībnespēja.</p> <p>5) par sadaļu „Sociālā dienesta struktūras shēma” 49.lpp. - kas sociālajā dienestā veiks lietvedību? Tā ir atsevišķa iestāde ar savu vadītāju, saviem iekšējiem rīkojumiem, darbiniekiem, tātad personāla lietām. Sociālo pakalpojumu un sociālās palīdzības likuma 10.pants nosaka, ka dienestā strādā ne mazāk kā 3 sociālā darba speciālisti, vismaz viens no nodarbinātajiem ir sociālais darbinieks. Vai nebūtu labāk, ka sociālajā dienestā (Neretā) strādā: vadītājs, sociālais darbinieks, lietvedis/sociālās palīdzības organizators un pakalpojumu centros – sociālās</p>	<p>Ņemts vērā, papildināts un labots projekta gala redakcijā.</p> <p>Ņemts vērā, papildināts un labots projekta gala redakcijā.</p> <p>Ņemts vērā un labots projekta gala redakcijā.</p> <p>Jautājums, kas perspektīvā jārisina. Priekšlikums atbalstāms. Jaunās novada domes kompetencē.</p>
--	----------------------------------------------------------------------------------------------------------------------------------------------------------------------------------------------------------------------------------------------------------------------------------------------------------------------------------------------------------------------------------------------------------------------------------------------------------------------------------------------------------------------------------------------------------------------------------------------------------------------------------------------------------------------------------------------------------------------------------------------------------------------------------------------------------------------------------------------------------------------------------------------------------------------------------------------------------------------------------------------------------------------------------------------------------------------------------------------------------------------------------------------------------------------------------------------------------------------------------------------------------------------------------------------------------------------------------------------------------------------------------------------------------------------------------------------------------------------------------------------------------------------------------------------------------------------------------------------------------------------------------------------------------------------------------------------------------------------------------------------------------------------------------------------------------------------------------------------------------------------------------------------------------------------------------------------------------------------------------------------------------------------------------------------------------------------------------------------------------------------------------------------------------------------------------------------------------------------------------------------------------------------------------------------------------------------------------------------------------------	-----------------------------------------------------------------------------------------------------------------------------------------------------------------------------------------------------------------------------------------------------------------------------------------------

		<p>palīdzība organizatori. (ir atšķirība starp sociālo darbinieku un sociālās palīdzības organizatoru).</p> <p>6) 54.lpp. „Neretas novada pakalpojumu centri - PC Mazzalves pagastā (Ērbergē)” – PC vadītājs nav arī kultūra darba organizators – labot, izdalot atsevišķi vēl vienu štata vienību. Pievienot štata vienību – Sporta organizators.</p> <p>7) 57.lpp. 6.apakšpunktā „pašvaldības sociālo pabalstu izmaksa” – otrajā teikumā svītrot vārdus „pašvaldības sociālo jautājumu komiteja”, atstājot sociālā pabalsta pieprasītāju iesniegumu izskatīšanu un materiālo un citu resursu izvērtēšanu novada sociālā dienesta kompetencē, kā arī tālāk teikumā precizēt, ka sociālā darba speciālistam (nevis darbiniekam) pirms lēmuma pieņemšanas ir pienākums veikt pabalsta pieprasītāja materiālā stāvokļa novērtēšanu.</p> <p>Papildināt pēdējo teikumu sekojoši – „un ievērotu likumā noteikto lēmumu izskatīšanas laiku. Lēmumu par nepieciešamību saņemt sociālos pakalpojumus (mājas aprūpe, sociālā rehabilitācija, aprūpe ilgstošas sociālās rehabilitācijas institūcijās) pieņem novada sociālais dienests.</p> <p>8) 61.lpp. „Pašvaldības rekvizītu maiņa” un „Jaunizveidotās pašvaldības konta atvēršana” – nepiekrīt iestarpinājumam „ja novada dome nelems citādi”. Lūdz svītrot.</p>	<p>Ņemts vērā un labots projekta gala redakcijā.</p> <p>Ņemts vērā, papildināts un labots projekta gala redakcijā.</p> <p>Ņemts vērā un labots projekta gala redakcijā.</p>
2.	Pilskalnes pagasta padome – priekšsēdētājs A.Kviesis	<p>1) 18.lpp.lūdz precizēt datus tabulā „Iedzīvotāju parādi novadā par komunālajiem pakalpojumiem un nekustamo īpašumu Ls 47 000,00 vietā rakstīt Ls 33198,73.</p> <p>2) 20.lpp. sadaļā „Gādāt par iedzīvotāju izglītību” – plānotajā situācijā novadā ierakstīt, ka skolēnu trūkuma dēļ, nākotnē iespējama Pilskalnes pamatskolas darbības pārtraukšana.</p> <p>3) 47.lpp. sadaļā „Izglītības, kultūras un sporta koordinators – neskaidrība par bibliotēku darbu koordināciju. MK noteikumu Nr.355 „Vietējās nozīmes bibliotēku tīkla darbība noteikumi” 5.punkts paredz, ka vietējās nozīmes bibliotēku darbību koordinē un metodiski vada attiecīgā reģiona galvenā bibliotēka. Šajā gadījumā tā ir Aizkraukles bibliotēka, kur koordinē novada Centrālo bibliotēku (Neretas) , kura attiecīgi tālāk atbild par pagastu</p>	<p>Ņemts vērā un labots projekta gala redakcijā.</p> <p>Ņemts vērā un labots projekta gala redakcijā.</p> <p>Ņemts vērā un precizēts projekta gala redakcijā.</p>



		<p>(Pilskalnes, Sproģu, Zalves un Mazzalves) bibliotēku darbību.</p> <p>4) Pieminēt, ka Sociālajam dienestam nepieciešams transports.</p> <p>5) 54.lpp. „Neretas novada pakalpojumu centri - PC Pilskalnes pagastā” – kasieris/nodokļu inspektors nav arī komunālās daļas vadītājs – labot, izdalot atsevišķi vēl vienu štata vienību.</p>	<p>Ir jau minēts 49.lpp.</p> <p>Ņemts vērā un labots projekta gala redakcijā.</p>
3.	Zalves pagasta padomes priekšsēdētāja Dz.Noreika	<p>1) 24.lpp. lūdz pieminēt, ka Zalves skolu perspektīvā var pārveidot par sociālajiem dzīvokļiem – gadījumā, ja netiks apstiprināts jau iesniegtais projekts par dienas aprūpes centra izveidošanu šajā ēkā.</p> <p>2) 47.lpp. „Izglītības, kultūras un sporta struktūras shēma” kultūras iestādes – papildināt ierakstot Zalves kultūras namu.</p>	<p>Ņemts vērā un minēts projekta gala redakcijā.</p> <p>Ņemts vērā un labots projekta gala redakcijā.</p>
4.	Neretas pagasta padomes deputāte, Neretas vidusskolas direktore L.Grebska	<p>1) 24.lpp. sadaļā „Nodrošināt iedzīvotājiem sociālo aprūpi” plānotā situācija novadā – pēdējā teikumā labot iekavās minēto Zalves pamatskolas paredzamo slēgšanas liku no maija uz jūliju – kad reāli beigsies eksāmenu laiks skolā.</p> <p>2) 24.lpp. plānotā situācija novadā – papildināt - perspektīvā plānots risināt jautājumu par nepieciešamību izveidot zupas virtuves novada teritorijā.</p>	Ņemts vērā un labots projekta gala redakcijā.
5.	Neretas pagasta iedzīvotājs Tālis Zālītis	<p>16.lpp. sadaļā „Potenciālā novada priekšrocības un problēmas” Novada stiprās puses papildināt sekojoši:</p> <ul style="list-style-type: none"> <li>• Privātie viesu nami;</li> <li>• Privātie kokapstrādes uzņēmumi;</li> <li>• Ciematam cauri plūst Susējas upe;</li> <li>• Privātā hidroelektrostacija.</li> </ul>	Ņemts vērā un papildināts projekta gala redakcijā, bet privāto hidroelektrostaciju minēt pie novada problēmām.
6.	Neretas pagasta iedzīvotāja Solvita Bukša	1)Kāpēc pašvaldību apvienošanās projektā netiek aplūkots speciālais budžets.	Spec.budžets ietver īpašiem mērķiem iezīmētos līdzekļu avotus. Būtiskākais ieņēmumu veids – autoceļu (ielu) fonda līdzekļi, kuru

		<p>2) Aplūkojot apvienošanās projektu, redzams, ka novadā ir plānots ieviest jaunas štata vienības (projekta vadītājs, projektu speciālists, darba aizsardzības un civilās aizsardzības speciālists, IT speciālists, jurists). Šīm jaunajām darba vietām tiks veidots konkurss, vai apmācīti esošie darbinieki? Un vai ir aprēķināts, kāds papildus finansējums būs nepieciešams, un no kurienes šo finansējumu iegūs.</p> <p>3) Kāpēc novada struktūras shēmā 1.attēlā nav attēlota ārkārtas situācijas operatīvā komisija, bet tekstā 37.lpp. tā ir pieminēta, un kādi varētu būt šīs komisijas pienākumi un tiesības?</p> <p>4) Pašvaldību apvienošanās projektā netiek nekas minēts par skolu grāmatvedību, vai būs viens grāmatvedis visām skolām?</p>	<p>apkopojuma samazinājums 2009.gadā tiek prognozēts par 50%. SB līdzekļu izlietojums ir jaunās novada domes kompetencē.</p> <p>Paredzēts iespēju robežās apmācīt esošos darbiniekus, bet šis jautājums ir jaunās novada domes kompetencē.</p> <p>Projektā nav paredzēts šo komisiju izveidot kā pastāvīgi darbojošos komisiju, bet izveidot ārkārtas situācijās.</p> <p>Pagastu pakalpojumu centri būs atsevišķas juridiskas iestādes ar saviem budžeta līdzekļiem un katra skola būs pakļauta savam pagasta centram.</p>
7.	Neretas pagasta iedzīvotājs Jūlijs Treiģis	<p>Ierosina novadā veidot:</p> <ul style="list-style-type: none"> <li>• vienotu sporta klubu;</li> <li>• vienotu sporta muzeju;</li> <li>• pakalpojumu centru ar tehnikas nomas iespējām lauksaimniecības un sadzīves vajadzībām;</li> <li>• iedzīvotājiem noteikti nepieciešama bankas pakalpojumu pieeja .</li> </ul>	<p>Vērā ņemami un atbalstāmi priekšlikumi. Jaunās novada domes kompetence.</p>

## **Pielikumi**

- 1. Pielikums** - Pašvaldību lēmumi par novada izveidi.
- 2. Pielikums** -
  - 03.12.2008. „Plānotā Neretas novada pašvaldību vadītāju un grāmatvežu sapulce par novada veidošanu”.
  - 30.01.2009. „Neretas novadu veidojošo pašvaldību deputātu atklātās kopsapulces protokols”.
  - 19.02.2009. „Neretas, Mazzalves, Pilskalnes, Zalves pagastu pašvaldību apvienošanās projekta sabiedriskās apspriešanas sanāksmes protokols”.
- 3. Pielikums** - Pašvaldību lēmumi „ Par Neretas, Mazzalves, Pilskalnes, zalves pagastu pašvaldību apvienošanās projekta ziņojuma gala redakcijas apstiprināšanu” (pievienoti RAPLM eksemplāram).

## 1.PIELIKUMS

„Pašvaldību lēmumi par „Neretas novada izveidi”

1.	Neretas pagasta padome	2007.gada 29.oktobra lēmums Nr.12 p.1
2.	Pilskalnes pagasta padome	2007.gada 27.augusta lēmums Nr.9 p.1
3.	Zalves pagasta padome	2007.gada 19.novembra lēmums Nr.14 p.10
4.	Mazzalves pagasta padome	2007.gada 20.decembra lēmums Nr.12 p.1

## **2.PIELIKUMS**

1. 03.12.2008. „Plānotā Neretas novada pašvaldību vadītāju un grāmatvežu sapulce par novada veidošanu” – 2 lpp.
2. 30.01.2009. „Neretas novadu veidojošo pašvaldību deputātu atklātās kopsapulces protokols” – 3 lpp.
3. 19.02.2009. „Neretas, Mazzalves, Pilskalnes, Zalves pagastu pašvaldību apvienošanās projekta sabiedriskās apspriešanas sanāksmes protokols” – 4 lpp.

### 3.PIELIKUMS

Pašvaldību lēmumi par „Neretas, Mazzalves, Pilskalnes, Zalves pagastu pašvaldību apvienošanās projekta” ziņojuma gala redakcijas apstiprināšanu” (pievienoti RAPLM eksemplāram)

1.	Neretas pagasta padome	2009.gada 30.marta lēmums Nr.4 p.3
2.	Pilskalnes pagasta padome	2009.gada 26.marta lēmums Nr.3 p.6
3.	Zalves pagasta padome	2009.gada 26.marta lēmums Nr.3 p.11
4.	Mazzalves pagasta padome	2009.gada 26.marta lēmums Nr.3 p.6