

DIRECȚIA JUDEȚEANĂ PENTRU CULTURĂ, CULTE  
ȘI PATRIMONIUL CULTURAL NAȚIONAL BOTOȘANI

# FORUM CULTURAL

*Buletin informativ*

Anul II, nr. 2

Iunie 2002

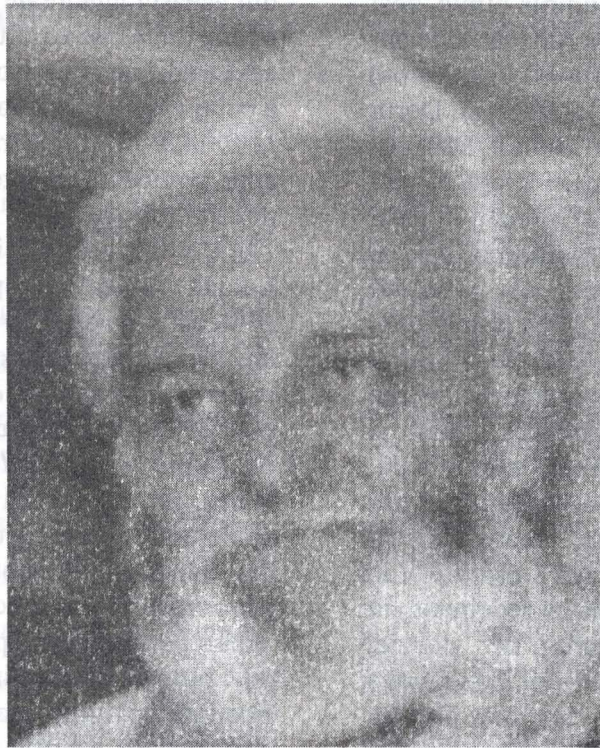


Botoșani

# Forum

BULETIN INFORMATIV

EDITAT DE DIRECȚIA JUDEȚEANĂ PENTRU CULTURĂ, CULTE ȘI PATRIMONIUL  
CULTURAL NAȚIONAL BOTOȘANI



## Lucian Valea – primii zece ani de posteritate neiertătoare

Pe 4 martie, Lucian Valea ar fi împlinit vârsta de șaptezeci și opt de ani, însă s-a brodit ca pe 4 aprilie anul acesta să se împlinească un deceniu de la moartea sa. Pe neașteptate, acum zece ani, a venit vestea de la Bistrița că Lucian Valea nu mai este. Din acel moment a început să se adune clipă de clipă uitarea peste memoria acestui scriitor al cărui destin a primit cele mai dure lovituri pe care le-ar fi putut primi un tânăr de geniu, cum a fost numit poetul la vârsta de 17 ani, când publica prima carte, *Mătăanii pentru fata ardeleană*. La un an a urmat a doua carte, *Întoarcerea lângă pământ*. Însă peste uitare a venit și devastarea „operei” lui Lucian Valea. Prin „opera” sa se înțelege ceea ce a izbutit să agonisească poetul în decurs de o viață: o

bibliotecă exemplară, cu valori rare și colecții complete de carte, manuscrise, documente, corespondență, cărți publicate, tot ceea ce putea constitui acum materialul pentru un *memorial* Lucian Valea, la Sîngeorz Băi, locul de naștere, Bistrița sau Botoșani. Dar din toate n-a mai rămas nimic. Totul s-a păraduit, risipit prin diverse biblioteci din Suceava, Bistrița sau aiurea. Până când și corespondența a fost vîndută. Aceste gesturi n-au fost o dovadă de iubire, respect din partea urmașilor, ci dimpotrivă.

Visul lui Lucian Valea, după întoarcerea din exilul intern la care a fost supus după cei patru ani de detenție politică de către comuniști, a fost acela de-a publica zece cărți. A izbutit

acest lucru, dacă e să luăm în calcul și piesa de teatru pentru copii *Iovan Iorgovan*. A scris cărți de poezie, de memorialistică, de istorie literară, cărți pentru copii. După închisoare s-a stabilit la Bacău, la catedra de literatură de acolo. De acolo au urmat Darabani și Suceava, ca din 1969 să se stabilească la Botoșani, dând culoare unui loc în care chiar nu se întâmpla nimic, deși prin zonă mișunau scriitori ca Alexei Rudeanu și Ion Murgeanu, Radu Cadellu (Cornel Fotea) și Dorel Schor, Alexandru Bardieru și Dorin Baci. Intrau în scenă pe atunci Dumitru Țiganiuc și Dumitru Ignat, Lucia Olaru Nenati și Constantin Dracsin. Toți erau adunați în jurul Cenaclului literar „Mihai Eminescu” și al suplimentului literar-artistic al ziarului „Clopotul”, girat de Nicolae Cântec și prezentat grafic ireproșabil de Ioan Negrea și Aurel Agripa Mocanu. Era o adevărată revistă de literatură la acea vreme de dezgheț literar. Și Lucian Valea, întors printre visele sale literare, adunând în jurul lui pe mai tinerii poeți Dumitru Necșanu, Constantin Bojescu, Neagu Marcel Ciucașu, George Luca, Eugen Apetre, Val. Guraliuc, subsemnatul și alții, a redebutat, în 1972, cu o excelentă carte de poezie, *Întoarcerea lui Don Quijote*, la Ed. Cartea Românească. Au urmat: *Vocile* (1975), *Singurătate în Itaca* (1978), *Groapa cu lei* (1979), *Autoportret în timp* (1983), *Oameni pe care i-am iubit* (1977), *Coșbuc. În căutarea universului liric* (1980), *Pe urmele lui Coșbuc* (1986), *Un lungan c-un geamantan* (1981). În manuscris i-a rămas o carte refuzată de cenzură, predată prin anii '80 editurii Cartea Românească, *Generația amînată*. Un manuscris care trebuie recuperat și publicat, deoarece în acea carte, Lucian Valea rememorează cele mai importante momente ale *Cercului de la Sibiu*, ale grupării *Albatros* și ale mișcării *Criterion*, momente de mare importanță în istoria literaturii române. De asemenea, știu că exista la o editură din Timișoara, pe la începutul anilor '90, o antologie din întreaga poezie a lui Lucian Valea, cu o prefață de Al. Călinescu. Nu se mai știe nimic de ea. Cartea de referință a istoricului literar Lucian Valea este *Viața și opera lui Coșbuc*, în două sau trei volume. Pînă la

dispariția sa, cartea s-a aflat la Editura *Dacia* din Cluj, într-o fază foarte avansată. Nu s-a mai întîmplat nimic de atunci pînă acum. Doar părăduirea documentației, părăduirea bibliotecii personale și așa mai departe. Abia acum, la Editura *Timpul* din Iași, prin grija fiicei lui Lucian Valea, Oana Valea, apare primul volum din această lucrare de referință dedicată vieții și operei lui Coșbuc. Lucrarea de o viață a celui ce-a trudit să demonstreze marea valoare literară a celui căruia fals i s-a pus emblema de „poet al țărănimii”. Demonstrațiile lui Lucian Valea îl aduc pe poetul George Coșbuc în linia de vîrf a poeziei românești.

Ce fac acum cei ce nu vor să-l uite pe Lucian Valea? Propun mai multe lucruri dedicate memoriei poetului care a trăit mai mult de 25 de ani la Botoșani, scriindu-și întreaga operă aici, și anume: o *stradă* din Botoșani să-i poarte numele, instituirea unui *concurs literar* de istorie literară, *editarea* poeziei lui Lucian Valea, *repunerea* lui într-un circuit de valori, acolo unde îi este locul, loc acum lăsat în conul de umbră al indiferenței, al ignoranței și al, mai ales, lipsei de respect. Ce-a însemnat Lucian Valea pentru acest spațiu, într-o perioadă cînd nu puteai face nimic, asumîndu-ți riscul libertății și iubirii față de adevăratele valori, cînd într-un Botoșani mohorît și sechestrat ca întreaga țară de veghea securiștilor comunisto-ceaușiști nu puteai decît asculta lîngă caloriferul rece „Europa liberă”, comentată apoi la „Macul Roșu” sau la o ciorbă de burtă, ce-a însemnat prezența acestui om liber, sfidînd ideologia nemernică de atunci, nu este deloc greu de imaginat – o dizidență de care apoi n-a făcut tapaj, un exemplu de rezistență prin cultură, o întrezărire mereu a speranței că libertatea va veni. Libertatea a venit, el a mai gustat doar doi ani din ea. A murit pe neașteptate, înmormîntat fără glorie într-un cimitir greco-catolic din Bistrița, uitat acolo sub spuza pirului și buruienilor, părăsit într-o posteritate neiertătoare.

**Gellu DORIAN**

## PATRIMONIUL ARHEOLOGIC

## Botoșanii - "un Eldorado al arheologiei românești" (II)

Paul Șadurschi

Istoria contemporană „chintesența întregii noastre dezvoltări”

Odată predat dosarul cu noul muzeu, documentația avizată pentru noua unitate județeană, se instituise un anumit calm. Dar liniștea era doar aparentă. În clădirea fostei *Camere de Comerț și Industrie* din perioada interbelică, imediat după război se instalase aparatul de partid comunist. Aici au funcționat *comitetele raional*, apoi *cel județean de partid (P.M.R. apoi P.C.R.)*, *Sfatul popular raional*, apoi *Consiliul popular județean* Botoșani sub conducere dictatorială de partid. Sub ultima formă de conducere, imediat după reorganizarea administrativ – teritorială din 1968, s-a construit o clădire specială, nouă, care să adăpostească aparatul județean de partid și de stat. În această clădire proiectată de arhitectul Porumbescu s-au mutat, pe rând, *Secțiile Comitetului județean al P.C.R.* și *direcțiile Consiliului popular județean*, încât la fosta *Cameră de comerț și industrie* mai rămăsese doar *Comitetul pentru cultură și artă*, devenit *Comitet pentru cultură și educație socialistă* și se mai opoșise la parter, cu titlu provizoriu, *Direcția drumuri și poduri* a *Consiliului popular județean*. Instituțiile și

aparatul de partid și de stat erau impuse unor continui prefaceri și schimbări neașteptate. Vechiul prim secretar, *Ghinea*, care se dovedise intransigent cu *Teatrul* din Botoșani pentru promovarea unui repertoriu neadecvat, întrucât nu și-a găsit alte piese pe care să le pună în scenă decât *Doi tineri din Vorona* (sic!) și *Revizorul* lui Gogol, fusese *avansat* ca activist al C.C. Venise, în locul său, la Botoșani, *Petre Duminică*, *rotat* de la București. Acesta, studiind problemele în care se înțepenise vechiul aparat, și-a exprimat dorința să viziteze clădirea propusă pentru *muzeu județean* și să i se prezinte intențiile de amenajare. Această clădire era tocmai fosta *Cameră de comerț și industrie* rămasă disponibilă.

Într-o dimineață de iulie, în 1975, la sediul muzeului nostru, aflat atunci pe Calea Națională la nr. 251, se prezintă un inspector al *Comitetului pentru cultură*, care-mi face cunoscută intenția primului secretar. Iritat de faptul că vestea nu m-a entuziasmat, cum se aștepta, mi-a spus că lucrurile nu trebuie luate în ușor și că această vizită, care trebuie să aibă loc

a doua zi, necesită oarecari pregătiri. I-am spus că vizita se va consuma în clădirea părăsită, pe care urma să o primim și pentru aceasta, aveam pregătit un plan tematic, un *relevu* al construcției și chiar schițe cu detalii pe încăperi. Dar nu despre asta era vorba, peste numai o oră va sosi aici vicepreședintele *Comitetului pentru cultură*, iar dânsul, activistul, vrea să vadă scaunul pe care va sta acesta. I-am răspuns că rămâne la latitudinea vicepreședintelui să-și aleagă un scaun din cele 5-6 pe care le aveam, problema dotării cu mobilier fiind și aceasta de viitor. Deși nu mă arătasem îngrijorat, nici surprins, de cele două vizite care se profilau, eram totuși preocupat de modul în care trebuiau prezentate problemele muzeului județean în formare. După discuția cu vicepreședintele, am stabilit că pentru vizita tovarășului prim secretar trebuia să pregătesc planul clădirii cu detaliile de amenajare, alcătuit de arhitectul Goga de la *Decorativa* – București și planul tematic întocmit de mine, în colaborare cu cercetători de la Institututele de istorie și arheologie din București și Iași. În caz de nevoie, obiectele de muzeu puse în discuție, puteau fi văzute în depozit.

L-am tot așteptat pe tovarășul *Duminică*, o săptămână, cu permanenta prezență a vicepreședintelui (*tovarășul viciu*, cum îi spuneam noi în glumă). Cum scoteam niște registre, dosare sau hârtii, pe birou, eram admonestat să le strâng, imediat, întrucât trebuie să intre prim secretarul, care este anunțat și

acesta își va face impresia că în muzeu este dezordine... Spre sfârșitul unei zile de lucru, primim telefon să ne deplasăm la clădirea în cauză, spre care a pornit și persoana mult așteptată. Aceasta venise cu o asistență redusă la câteva persoane, între care se afla președintele *Comitetului pentru cultură și educație socialistă*, membru al *Biroului Comitetului județean de partid*. Prim secretarul părea un om blajin, era zâmbitor și printre picături, făcea glume chiar. Când am terminat prezentarea, m-a întrebat în cât timp va putea deveni acest muzeu o realitate. I-am răspuns că din punct de vedere tematic și al pieselor de muzeu, în bună parte restaurate, suntem gata, dar ne lipsesc fondurile... *Important este să ai obiectele, fonduri îți dăm noi..., dar ce-ai zice dacă ți-am da altă clădire?* Mi s-a întunecat în fața ochilor. Mi-am închipuit că n-am fost destul de convingător în prezentare și că nu mai primim clădirea. Am îngăimât că deja s-au făcut unele cheltuieli cu reparația clădirii și acoperișului, cu proiectarea expoziției, cu relevuul acestei construcții, s-a plătit studiul pentru panotarea încăperilor și proiectarea mobilierului. Am vrut totuși să aflu ce clădire mi se oferă în schimb. – *Îți dăm vechea Prefectură, ai ce pune în ea?* Credeam că-i o glumă. Acolo funcționa de puțin timp *Comitetul municipal de partid* și *Consiliul popular municipal* Botoșani. Tocmai asta-l deranja. Cei de la municipiu dispuneau de un spațiu mai arătos decât cei de la județ. Cum nu mi închipuisem așa ceva? I-am răspuns că lipsa

unui spațiu cu adevărat adecvat și îndestulător, ne-a impus să ne limităm la prezentarea doar a istoriei vechi a României, oprindu-ne la formarea poporului român și a limbii române, că mai avem materiale și pentru evul mediu, partea de istorie modernă și contemporană, că ne vom intensifica eforturile și vom face în scurt timp noi achiziții etc., etc... *Dar vezi, treaba asta trebuie făcută repede... Stă o clădire frumoasă la discreția câtorva funcționari, pentru care se întreține și se încălzește un spațiu prea mare... toate astea costă... Și ei ce fac? Fac noi cheltuieli! Au schimbat pardoseala înlocuind mozaicul cu marmură la parter, nu mai pot de bine, în timp ce la Comitetul județean spațiul este restrâns, clădirea a fost prost construită, tâmplăria s-a curbat și când bate vântul se produce curent... Este frig iar când plouă, curge apa prin tavan! Vă mutați imediat și faceți acolo muzeul! Dar repede!...*

N-am mai avut nici timp, nici cum să mai spun ceva. În două săptămâni ne-am mutat într-o clădire căreia a trebuit să i se măsoare din nou, toate spațiile, încăperea cu încăperea, să i se facă reparații, instalație electrică nouă, o altă instalație de încălzire mutând caloriferele de pe pereții destinați expoziției, etc... A trebuit să suportăm două ierni fără încălzire, timp în care adaptam planul tematic aprobat, noului spațiu... Noul plan de amenajare muzeistică a localului era semnat de arhitectul Grigore Gârlea, domnul Grig, cum îi ziceam toți. Persoană

simpatică, ne ajuta să adaptăm planul vechi, noului local. Muzeul a obținut în plus, posturi de muzeografi, împărțindu-ne din nou sarcinile. Dar progresele nu erau observate și nici înțelese din afară. În ședințe eram criticați că *nu se vede încă nimic*. Abia în 1977 a fost trimisă o echipă de la centru să ne ajute. Acea echipă venea cu sarcina să organizeze întreg spațiul ca expoziție permanentă a istoriei contemporane sub pretextul că aceasta este rezultatul întregii dezvoltări. A spus-o chiar reprezentantul aceluia grup, la prima întâlnire, când, adresându-ni-se și numindu-ne *stimați colegi* ne-a cerut să înțelegem că *istoria contemporană reprezintă chintesența întregii noastre dezvoltări*. Prezentând istoria actuală, vie, prezentăm, cu alte cuvinte întreaga evoluție economică, socială și politică a societății noastre... etc., etc. Ni s-a spus că am comis greșeli în repartizarea spațiului, întrucât am repartizat istoriei contemporane cele mai meschine încăperi, că nici circuitul nu este corespunzător, deci totul trebuie luat de la capăt. Am replicat spunând că timp de doi ani am fost lăsați fără ajutor, că noi am făcut totuși ceva cu seriozitate, că am consultat pentru aceasta specialiști, am depistat și achiziționat noi materiale, că am adaptat tematica deja aprobată pentru clădirea anterioară noilor spații și am delimitat încăperile destinate unor perioade și unor anumite momente ale istoriei, materialul selecționat a fost prins în planul tematic aprobat, încât nu

este vorba de o reîmpărțire a spațiului în întregime, ci numai de spațiul aflat în plus, necuprins în planul anterior. Am fost de acord să schimbăm circuitul de vizitare pentru etaj numai, încât ultimele încăperi, destinate manifestărilor contemporane, să dispună de spații corespunzătoare, largi.

Acceptându-se acest punct de vedere, s-a trecut la completări tematiche și chiar la etalarea exponatelor. Echipa sosită să ne salveze a plecat, iar noi a trebuit să continuăm lucrul primind materiale noi din teren, alcătuind texte de prezentare, expunând obiecte tridimensionale, material fotografic, texte, lucrând laolaltă cu muncitorii, graficienii și literiștii de la *Decorativa*. Participau în ultima fază chiar directorul *Direcției Muzeelor* din *Consiliul Culturii* și arhitectul, împreună cu graficianul care proiectaseră expoziția.

Uneori se iscau discuții interesante pe marginea unor materiale. Pe un carnet de membru al Organizației *Frontul Plugarilor* adus din județ, cineva făcuse cu creionul adnotarea plină de tâlc: *a cărat apă la comuniști*. (voia probabil să exprime ideea *a adus apă la moara comuniștilor*), parafrazând o cunoscută zicătoare românească. Altă dată, luând în discuție (liberă) problema deschiderii unui al doilea front de către aliați în Balcani în

anii 1943 – 1944, se punea întrebarea care ar fi fost urmarea intervenției. De față erau în afară de muzeograful nostru, ofițerul de la *Miliția economică* și Dl. *Iulian Antonescu*, directorul nostru de la centru. Discuția intrând într-o zonă delicată, a intervenit oportun *papașa* asigurându-ne că toate ar fi fost așa cum le vedem astăzi, doar că *domnul ofițer de la miliție ar fi ajuns... șerif*. Pentru a completa niște spații, domnul arhitect Grig ne mai cerea câte un *slogan*, iar alții eram nevoiți să renunțăm la unele *texte*. Așa tocmai în preția deschiderii oficiale a *Muzeului Județean de istorie Botoșani*, în localul vechii *Prefecturi*, ne-a fost scos un titlu explicativ din expoziție, la previzionare, de către Mircea Mușat. Textul se referea la carpi, specificând faptul că aceștia *au cunoscut și romanitatea și barbaria și au optat până la urmă în favoarea celei dintâi*. Motivul? Să mai lăsăm deoparte *bichirismele*! Mie-mi plăcuse textul cu care-și încheia în 1973, *Gheorghe Bichir* cartea sa intitulată *Cultura carpică*, dar a trebuit să renunț la el. Iaca așa, pășind pe nisipuri mișcătoare, obținând uneori neînsemnate victorii, dar suferind și înfrângeri, în decembrie 1977 aveam să marcăm un moment important în viața culturală a județului, inaugurând deschiderea *Muzeului Județean de istorie* în actualul său local.

## Noi descoperiri arheologice la Mănăstirea Sf. Nicolae Domnesc Popăuți - Botoșani

Protosinghel Luca Diaconu

### 2. Un document arheologic inedit care atestă existența bisericii Popăuți înainte de 1496

În ceea ce privește cimitirul mai vechi, deja anunțat mai sus, suntem în măsură să arătăm că cele cinci morminte din pronaosul și naosul bisericii din primul nivel de înmormântare fac parte din acest cimitir care se întinde cu siguranță și în exteriorul bisericii care exista la 1496. Iată dovezile.

cuțit la șoldul drept, stratificația de profil, neîntreruptă, rămâne argumentul imbatabil că mormântul este mai vechi decât biserica. Primului înmormântat din naos, din această categorie, poziționat lângă zidul median naos - pronaos, i s-a găsit monedă moldovenească din timpul lui Alexandru cel Bun (1400-1432), iar grupului de trei înmormântați din partea sud-vestică a pronaosului i s-a descoperit *piatra funerară a celui mai important dintre ei, care este un vornic de Botoșani, decedat cu patru ani înainte de zidirea bisericii.*

Acest mormânt deosebit, a fost deranjat în decursul timpului. Cu toate acestea, s-au mai descoperit fragmente textile din fir aurit sau chiar de aur din vestimentație, 24 de nasturi mici și 5 mari din aur filigranat (foto 1), de factură bizantină, ca și piatra de mormânt a acestui vornic (foto 2), de maximă importanță, dislocată din poziția ei *in situ* și ridicată pe cant cu fața spre nord. De formă dreptunghiulară, având dimensiunile 165,5 cm lungime / 67 cm lățime / 28 cm grosime, cu o incricție funerară în limba slavonă încadrată în chenar marginal, care se desfășoară pe cele patru laturi, această piatră

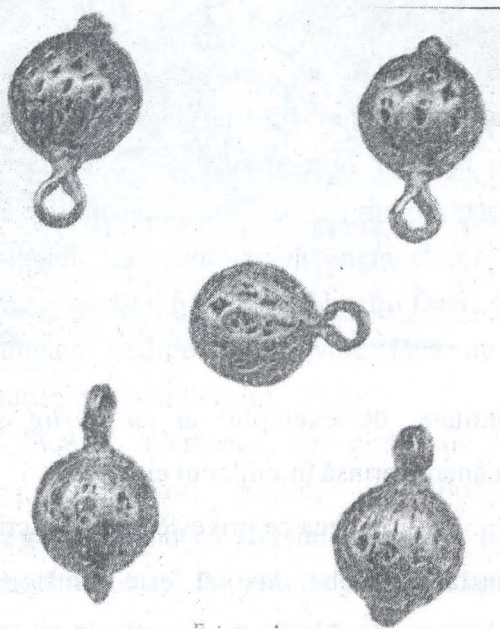


Foto 1

Persoanei înhumate din naos i s-a secționat piciorul stâng, tocmai la săparea șanțului pentru fundațiile bisericii și mai mult, cu toate că nu i s-a găsit monedă, ci doar un



reprezintă o piesă de înaltă ținută artistică și în același timp de mare importanță documentar-istorică. Motivele decorative - specifice ultimelor decade ale sec. XV - reprezintă palmete elegant combinate, aliniindu-se perfect tradiției deja constituite pentru ornarea acestui tip de piese.

Referindu-ne la scris, trebuie să constatăm că a ieșit la iveală una din cele mai

lemn descind direct din literele de titlu ale manuscriselor lui Uric și ale școlii sale... și care, a iradiat în țările ortodoxe vecine, și cu precădere în lumea rusă. De un rafinement rar întâlnit în cazul unei pietre funerare, literele sunt monumental realizate, având înălțimea de 10 cm, neaglomerate, cu amprenta dominantă a creatorului miniaturist nemțean și de o asemănare izbitoare care merge până la

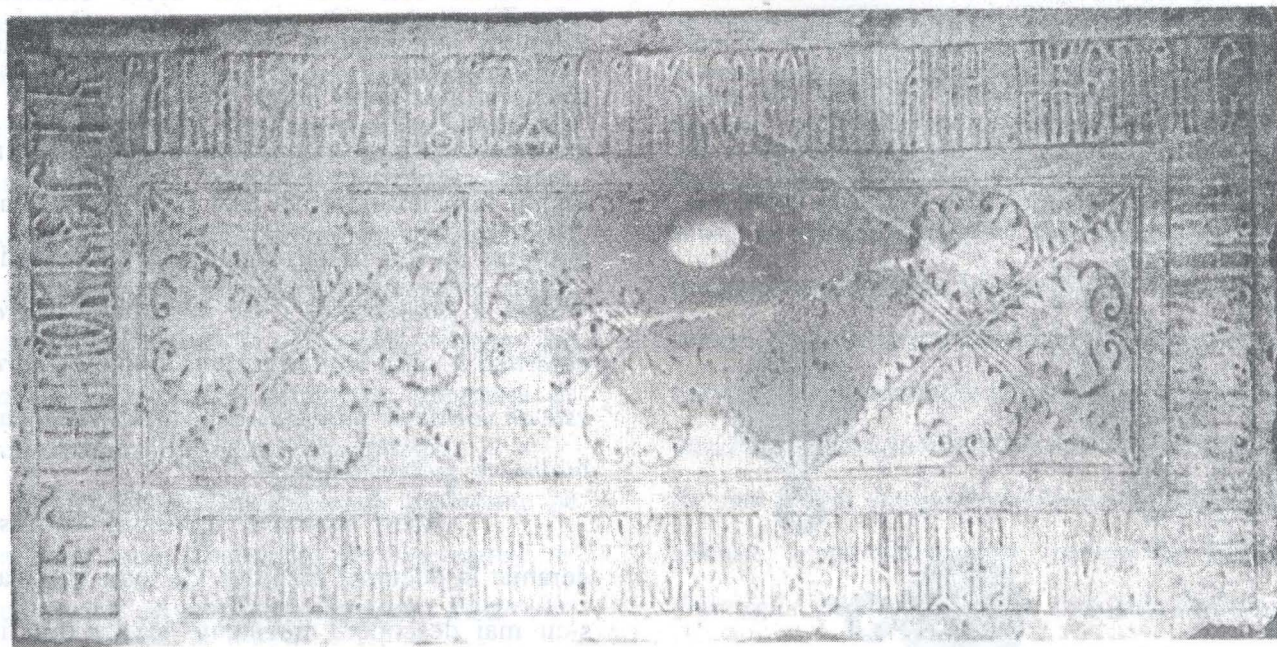


Foto 2

frumoase pietre de mormânt ale timpului, care se încadrează în școala - descoperită de Sorin Ulea - fondată de Gavril Uric<sup>1</sup>, *cu frumoasa lui scriere, reluată cu o fidelitate uimitoare, de toți urmașii săi, fără excepție... trei secole...ca un fenomen distinct în caligrafia medievală, scrierea moldovenească. Elegantele litere ale inscripțiilor din pisanii, de pe pietrele de mormânt (s.n.), din pictura murală, de pe broderii și de pe obiectele de orfevrărie și de*

identitate, de exemplu: ω *cu cârlig și cu lumânare aprinsă în mijlocul ei.*

În ceea ce privește textul inscripției, redactat în limba slavonă, este următorul (în traducerea dr. V. Pușcașu, arheologul care a efectuat săpăturile): *Acest mormânt este al robului lui Dumnezeu Nurod vornic de Botoșani care s-a strămutat în aceste lăcașuri, veșnica lui pomenire, către veșnicile lăcașuri, în anul 7000. Operând transformarea datei consemnate*

pe lespedea de mormânt din numărarea anilor de la facerea lumii, în numărul anilor de la nașterea lui Hristos, obținem anul 1492. Iată deci un nou personaj al istoriei botoșănene, primul cunoscut cu o asemenea funcție aici.

### ***Premieră arheologică europeană în necropola de la Mihălășeni - platformele de incinerare (ustrinum)***

Fără îndoială, necropola de la Mihălășeni va rămâne una din descoperirile importante pentru istoria sud-estului european din perioada controversată a începutului epocii migrațiilor, caracterizată de intrusiuni pașnice sau violente ale diverselor populații de neam iranian sau germanic în zonă, cu consecințe diverse care fac obiectul cercetării științifice ale specialiștilor în materie din toată Europa. Fiecare neam care a scris un crâmpel din istoria Europei estice și-a adus aportul, deslușit prin scrierile antice sau mai ales, prin mijloacele arheologice, la continuarea elementelor de civilizație grefate, pe teritoriul vechii Dacii, la o îndelungată tradiție ce provine încă de la începuturile epocii fierului.

Acese elemente de civilizație ale dacilor, sarmaților, goșilor, vandalilor se regăsesc, începând cu sfârșitul secolului III și începutul secolului IV, reunite printr-un intens proces de aculturație, în cultura cunoscută sub numele de Sântana de Mureș-Černjachov, cu o arie de răspândire foarte întinsă, la nord de Dunăre și Marea Neagră, pe teritoriile României și Ucrainei. pe un teritoriu însumând peste un

1. Sorin Ulea, Gavril Uric, *studiu paleografic, în Studii și cercetări de istoria artei (S.C.I.A.), seria artă plastică, T.28, București, 1981, p. 35-82.*
2. *Ibidem*, p. 36.

#### **dr. Octavian-Liviu Șovan**

milion de km pătrați și aflat sub influența benefică a civilizației romane..

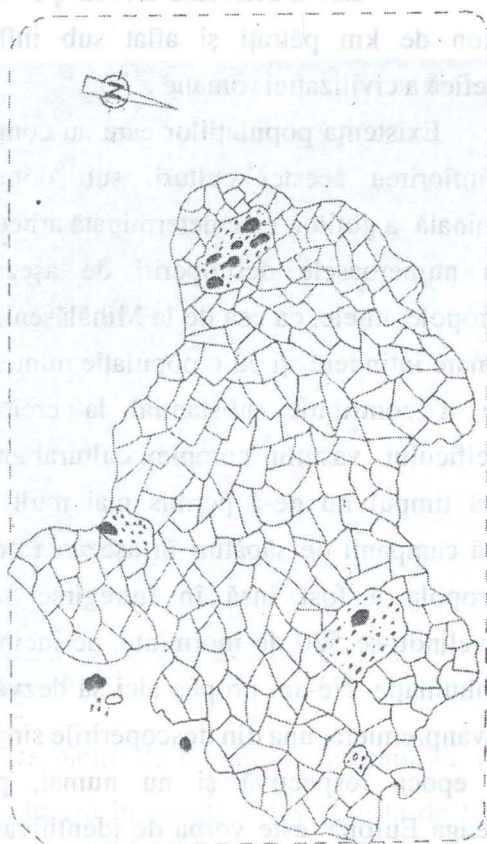
Existența populațiilor care au contribuit la înflorirea acestei culturi, sub dominația nominală a goșilor este determinată arheologic prin numeroasele descoperiri de așezări și necropole, unele, ca cea de la Mihălășeni, fiind de mare întindere și cu o populație numeroasă, care a contribuit substanțial la creionarea specificului vastului complex cultural amintit. Dacă timpul nu ne-a permis mai mult decât două campanii de săpături în așezarea de aici, necropola a fost însă în întregime săpată, dezvelindu-se 520 de morminte, de incinerare și înhumare. Ne-am propus aici să dezvăluim, în avanpremieră, una din descoperirile singulare din epoca respectivă și nu numai, pentru întreaga Europă: este vorba de identificarea în teritoriul necropolei a două platforme de incinerare, pe care, sătenii din străvechea așezare de la Mihălășeni își incinerau morții.

Astfel, în partea estică a necropolei au fost descoperite, la adâncimea de 0,35, respectiv 0,45 m, două platforme de incinerare, parțial distruse de lucrările agricole. Din platforma 1, orientată VNV - ESE, s-au mai

păstrat doar două segmente din colțurile de nord-vest și est. Platforma avea probabil o formă dreptunghiulară și a fost construită dintr-un strat gros de lut de circa 4-5 cm deșeurile de mici dimensiuni și pietre așezate neregulat la distanțe variabile de 20-30 cm una de alta. La dezvelire fragmentele din platformă se prezentau sub forma unei suprafețe lucioase plate, puternic arse, cenușie la suprafață și

folosit-o. O reconstituire aproximativă ne permite să credem că platforma 1 avea dimensiunile de circa 3,50/2 m. Menționăm că sub platforma 1 a fost descoperit un mormânt de înhumatie (M 166) și pe platformă fragmentele din partea inferioară a urnelor lucrate la roată din pastă zgrunțuroasă ale mormintelor 161 și 162.

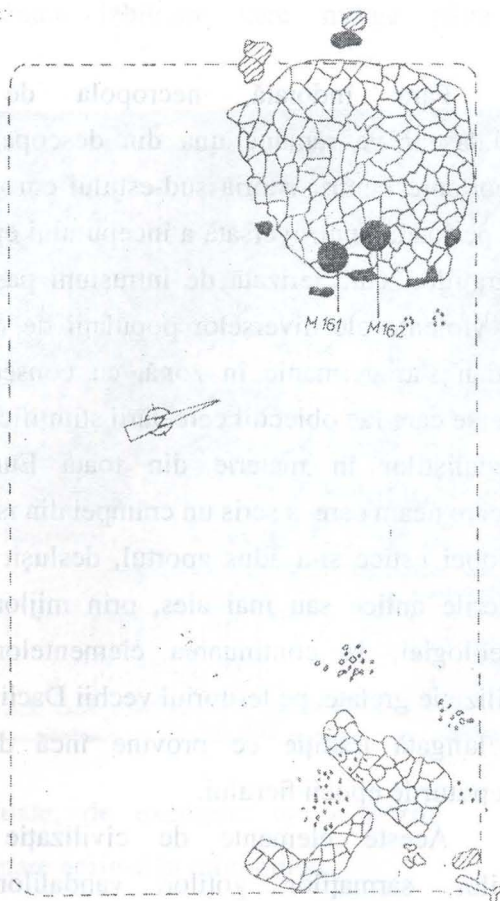
Din platforma 2, situată la est de prima,



0 10 20 30 40 50 cm

■ piatra  
●●●●● cărămidă arsă

cărămidă la straturile inferioare, prezentând o rețea de crăpături fine. În câteva locuri s-a observat că au existat două sau chiar trei straturi de lipituri de lut, ceea ce dovedește faptul că a fost reparată de mai multe ori de cei care au



s-a păstrat un singur segment compact, de dimensiuni mai mari, orientat se pare pe aceeași direcție aproximativ vestică și având aceleași caracteristici constructive ca și platforma 1. Menționăm că pe ambele platforme și în zona imediat apropiată nu am descoperit decât sporadice urme de cărbune, provenind probabil de la rugul funerar, ceea ce presupune că după

fiecare folosire, platforma era curățată cu grijă de către cei care își incineraseră decedații.

Modul în care erau utilizate aceste platforme nu se deosebește, fără îndoială, de cele folosite de populațiile din India sau din alte zone din lume, care mai practică și astăzi incinerarea, chiar dacă nu folosesc și platforme speciale, ca cele de la Mihălășeni. Peste aceste platforme se clădeau stive de lemne, folosindu-se deseori diverse rășini aromatice ce țineau de ritualurile de cult (ca de exemplu în mormântul 419), obicei descoperit de noi și în necropola dacică de la Stânca-Ștefănești. După incinerare, resturi din oasele incinerate erau depuse în cantitate mai mică sau mai mare în urne îngropate sau chiar direct în gropi, unele din morminte având așa-numite *capace*, alcătuite din fragmente ceramice, în diverse cantități. Între aceste resturi cinerare au fost descoperite și fragmente din diverse obiecte de port ale celor incinerați. Menționăm că din totalul celor 520 de morminte descoperite la Mihălășeni, 91 erau de incinerare, adică un procent de 17,5 % din totalul mormintelor, din care 27 erau de incinerare în urnă, 44 în urnă cu capac și 20 în groapă cu capac.

Fără îndoială, am cercetat cu atenție suprafața necropolei, având în vedere cantitatea mică de oase depuse în morminte, pentru a depista eventuale alte urme ale cantităților mari de resturi rezultate în urma incinerării și întrucât nu am găsit nimic, singura concluzie logică la care se poate ajunge este aceea că acestea au fost deversate în apele Bașeului, care la vremea respectivă trecea chiar prin marginea

necropolei, probabil în cadrul unor ceremonii, asemănătoare celor practicate și astăzi pe malurile marilor fluvii indiene.

O altă observație pe care am putut-o face a fost aceea că aceste două platforme se găseau, în momentul utilizării lor, în afara și la marginea necropolei, ajungând în perimetrul ei, după încetarea utilizării lor, pe măsura extinderii suprafeței ocupate în decursul mai multor zeci de ani; cert este că incinerarea, ca rit de înmormântare, a fost utilizată de la începuturile necropolei până în final, împreună cu înhumația, chiar în perioada în care au fost și înmormântări ale creștinilor care, cu cele 100 de morminte descoperite, fac dovada existenței unei puternice comunități într-un mediu păgân prin excelență.

Trebuie să menționăm că, nicăieri, în literatura de specialitate nu am găsit consemnată o descoperire asemănătoare, pentru nici una din epocile istorice în care, diferitele popoare ale Europei au practicat ritul incinerării, fie ei romani, daci, germani sau alte neamuri. Motivul nu poate fi decât o deficiență de cercetare, întrucât aceste platforme erau situate în afara necropolelor și nimeni nu a insistat în a face săpături extinse și în afara perimetrului necropolelor cercetate. Situația fericită de la Mihălășeni s-a datorat suprafeței mari a necropolei și duratei mari de funcționare, care a permis salvarea lor în timp și integrarea lor în perimetrul cercetat. Și nu poate fi exclusă, de ce nu, posibilitatea ca aceste artefacte să reprezinte un caz particular, specific numai acestei necropole.

## PATRIMONIUL MOBIL

**Stroe Buican, un anonim erou botoșănean al istoriei naționale din secolul XIX (reper istorice și patrimoniale)**

dr. Octavian-Liviu Șovan

Istoria românească a secolului XIX consemnează, printre altele, trei momente cruciale ale devenirii statului modern: Revoluția de la 1848, Unirea din 1859 și Războiul de independență din 1877-1878. Cercetările noastre din urmă cu peste trei decenii ne-au permis să identificăm și să reconstituim, parțial desigur, destinul de excepție al unui anonim erou al locurilor noastre, care a participat la toate cele trei evenimente amintite. În afara documentelor de arhivă, o cruce de piatră și resturi de uniformă păstrate la Muzeul de istorie din Botoșani, documentează din punct de vedere patrimonial existența sa, încheiată în 1897 la Dorohoi.

Este cunoscut faptul că, între unitățile militare din cadrul tinerei armate a României, care a pecetluit cu armele independența țării se numără și istoricul regiment 16 de dorobanți din Botoșani și Dorohoi, care a dat grele jertfe pe câmpul de luptă, pierzând peste patru cincimi din efective. Unul dintre militarii înregimentați în această unitate și evidențiați pentru *fapte meritorii de curaj și devotament*, a fost și Stroe Buican, ... *fost locotenent în armata română... care a luat parte în luptele de la 1848 din*

*Dealul Spirii și la războiul de la 1877 contra turcilor*, după cum atestă cuvintele gravate în crucea de piatră de la căpătâiul mormântului său (foto 1). O descoperire făcută cu ocazia amenajării, de către forurile locale din Dorohoi,

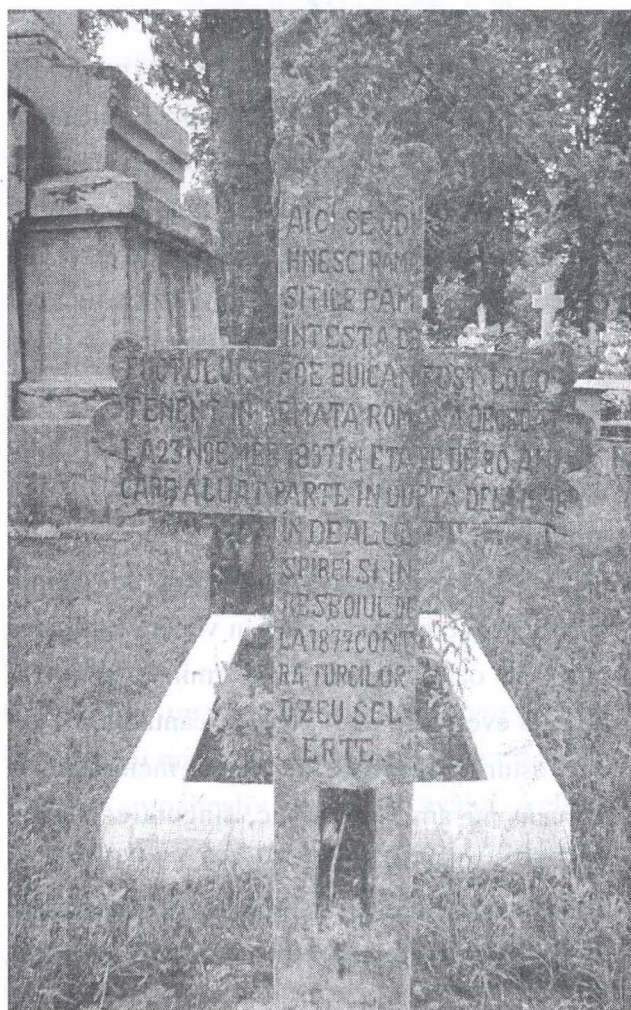


Foto 1

a *Cimitirului eroilor* avea să aducă astfel prima informație despre un ostaș a cărui carieră traversează o perioadă hotărâtoare din istoria țării. Deshumarea avea să aducă la lumină, pe lângă rămășițele osemintelor soției depuse într-o pungă pe pieptul eroului (obicei al deshumării și reînhumării practicat de milenii în zonă și perpetuat până în zilele noastre), inclusiv un inel de aur, și resturi din uniforma și mai ales eghileții de ofițer a celui pomenit în lapidara inscripție (foto 2).

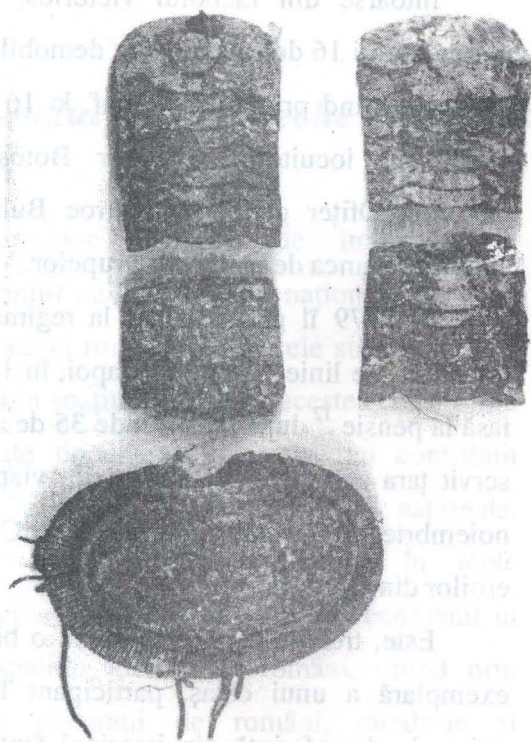
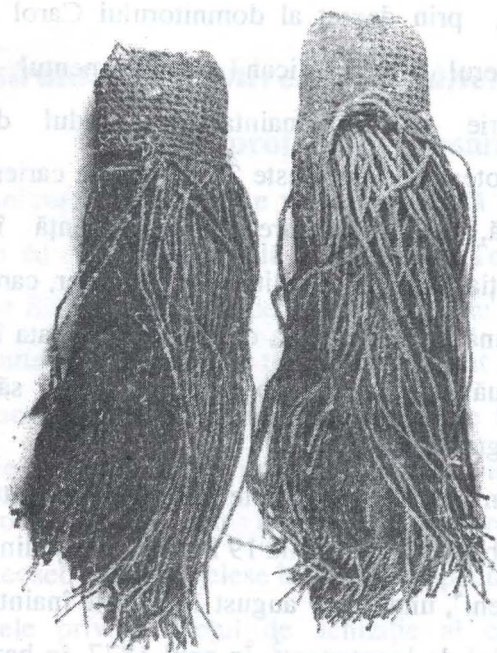


Foto 2

Plecând în obișnuita cercetare a istoricului avid de informații, am avut surpriza să aflăm lucruri nebănuite: în primul rând, războinicul de la 1877 avea în spate vechi state de serviciu,

fiind unul din luptătorii de la 1848, din Dealul Spirii.

Este cunoscut îndeobște că, primul examen al capacităților, al potențialului de luptă al armatei române a fost dat la 13 septembrie 1848, când, trupele turcești ce trecuseră Dunărea pentru reprimarea revoluției au întâmpinat rezistența companiei de pompieri comandată de căpitanul Pavel Zăgănescu (ulterior înaintat general și cu memorii scrise privind evenimentul, o copie aflându-se în



depozitele Muzeului de istorie din Botoșani) și a unor subunități din regimentele I și II infanterie de sub comanda colonelului Radu Goleșcu.<sup>1</sup> În rândurile regimentului II, care a dat

grele jertfe în această luptă s-a numărat și Stroe Buican. Apartenența lui la acest regiment ne este confirmată de Ordinul de zi 176 din 6 iulie 1861 al domnitorului Al. I. Cuza, prin care, în urma inspecției făcute acestui regiment, se acordă, *drept mulțumire*, pentru *plăcută stare*, a *regimentului 2 de linie*, dreptul de a purta *dragon cu fir* unui număr de ostași printre care și sergentului major Stroe Buican.<sup>2</sup>

Născut la 16 decembrie 1830, Stroe Buican se înrolează la vârsta de 17 ani, în 16 decembrie 1847, ca soldat.<sup>3</sup> În anul 1851 este avansat sergent, pentru ca în anul 1868, la 9 august, prin decret al domnitorului Carol I, subofițerul Stroe Buican din regimentul 2 infanterie să fie înaintat la gradul de sublocotenent. Sunt peste 20 de ani de carieră militară, de acumulare de experiență în instrucția trupelor în calitate de subofițer, care, împreună cu necesitatea de cadre în armata în continuă întărire și reorganizare aveau să-i aducă gradul de ofițer.

În această calitate este mutat la regimentul 7 dorobanți, în compania 19 Bașeu, cu reședința la Săveni<sup>4</sup>, unde, la 9 august 1873 este înaintat la gradul de locotenent<sup>5</sup>. În anul 1877, în baza Înaltului decret 2195 din 1 ianuarie, cele 8 regimente de dorobanți existente sunt dublate ca număr<sup>6</sup>, iar Stroe Buican, aflat la comanda companiei 8 Bașeu, din batalionul 2 al regimentului 16 dorobanți nou creat, pleacă spre București în 11 aprilie 1877<sup>7</sup>. Aici participă la acțiunile de apărare a teritoriului românesc până

la sosirea trupelor ruse, iar apoi, după trecerea Dunării, la toate episoadele de luptă ale regimentului său.<sup>8</sup>

Ca urmare a comportării sale eroice pe câmpul de luptă, locotenentului Stroe Buican, prin Decretul nr. 443 din 28 februarie 1878 i s-a acordat dreptul de a purta medalia *Virtutea militară* de aur.<sup>9</sup>

De asemenea, a fost decorat cu *Crucea trecerii Dunării*, numele său regăsindu-se pe *Lista de ofițeri din Regimentul 16 dorobanți* care au primit această distincție.<sup>10</sup>

Întoarse din războiul victorios, trupele regimentului 16 dorobanți sunt demobilizate la 5 august, fiind primite în triumf, la 16 august 1878, de locuitorii județelor Botoșani și Dorohoi. Ofițer de carieră, Stroe Buican își continuă munca de instruire a trupelor.

În 1879 îl găsim mutat la regimentul 6 infanterie de linie<sup>11</sup>, pentru ca apoi, în 1882, să iasă la pensie<sup>12</sup> după ce, timp de 35 de ani, și-a servit țara sub arme. Se stinge din viață la 23 noiembrie 1897, fiind înmormântat în Cimitirul eroilor din Dorohoi.

Este, trebuie să recunoaștem, o biografie exemplară a unui ostaș, participant la două episoade de referință din istoricul faptelor de arme ale armatei române, prin care, *anonimul*, de până acum, Stroe Buican, dovedește că este vrednic, alături de cei care și-au jertfit chiar viața, de recunoștința patriei.

1. *Pagini din istoria pompierilor*, București, 1976, p. 32.

2. *Monitorul Oastei*, 1861, iulie 14, nr. 38.
3. *Anuarul Armatei Române*, 1878, p.205.
4. *Ibidem*, p. 75.
5. *Monitorul Oastei*, 1873, p. 251.
6. Olteanu, C-tin ș.a., *Cronica participării armatei române la războiul de independență*. București, Ed. Militară, 1977, p. 43.
7. *Ibidem*, p.81.
8. Relatând luarea unui drapel turcesc de pe reduta Grivița în celebrul atac din 30 august 1877 de către sergentul Grigore Ion al Lucăi din compania III Burdujeni, batalionul 1 al regimentului 16 dorobanți, fostul comandant al acestui batalion, căpitanul în retragere Negoescu Petru, amintea la câțiva ani după evenimente: *În ziua de 30 august 1877, la atacul redutei Grivița... văd în stânga mea*

*pe numitul sergent (n.n.-Grigore Ioan al Lucăi)...avansând spre mine cu un steag turcesc și-mi raportă că l-a răpit la momentul escaladării, luat de la inamici în momentul în care evacua reduta. După ce ne-am văzut stăpâni pe redută, la orele 7 seara, l-am desfășurat ... în prezența trupe mele ce se găsea lângă mine și a locotenentului Stroe Buican care m-a urmat la atac... v. Iosif V. Naghiu, *Un erou al neamului, Grigore Ioan al Lucăi*, în *Opinia studențească*, an III, nr. 8 (20), Iași, dec. 1976.*

9. *Monitorul Oastei*, 1878, p. 136.
10. D.A.N.I.C.-București, fond Ministerul de Război-Marele stat major, dos. 258 III/1877, f. 556.
11. *Anuarul Armatei Române*, 1879.
12. *Anuarul pensionarilor militari*, 1890, p. 23.

## Fondul de carte veche românească și străină din arhivele botoșănene

prof. Stela Giosan

Un loc deosebit de important în patrimoniul culturii noastre naționale îl ocupă cărțile vechi românești sau cele străine care au circulat în spațiul românesc, acestea constituind adevărate documente vii, care au contribuit efectiv la menținerea ființei noastre naționale. Cărțile vechi românești tipărite în toate provinciile românești au circulat neconținut în toate spațiile locuite de români, unind prin veacuri generații de români, dându-le și întărindu-le conștiința unității de limbă, de neam și cultură.

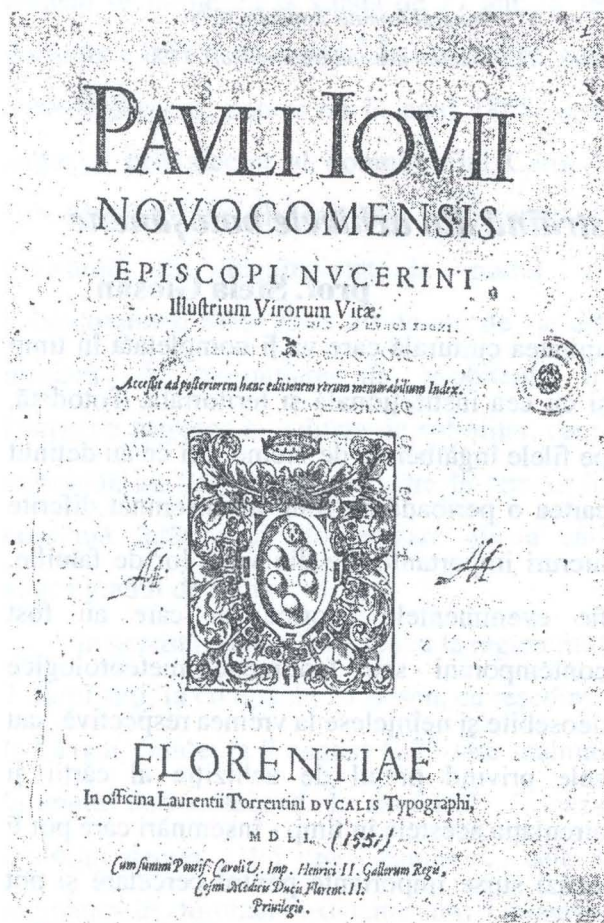
Pe de altă parte, cartea veche a constituit de-a lungul istoriei un mijloc de cunoaștere și comunicare între oameni, de împărtășire a sentimentelor și ideilor, ducând în final la

unitatea culturală care va fi completată în timp și cu cea instituțională și teritorială. Totodată, pe filele îngălbenite de vreme, cei ce au deținut cartea o perioadă de timp au însemnat diferite lucruri importante, fie din viața lor de familie, fie evenimentele istorice cu care au fost contemporani sau fenomene meteorologice deosebite și neînțelese la vremea respectivă, sau cele privind prețul de achiziție al cărții și circulația acesteia în timp - însemnări care pot fi astăzi surse importante pentru cercetare și pot constitui un subiect ce poate fi abordat într-o altă comunicare de sine stătătoare.

Fondul de carte veche românească deținut de biblioteca *Direcției Județene Botoșani a Arhivelor Naționale* nu este deloc de neglijat



pentru cei ce se ocupă de această componentă de bază a patrimoniului cultural național. Acesta cuprinde *minee, ceasloave și cazanii, biblii și psaltire, panahide, liturghii, chiriadromioane*, precum și peste 15 titluri de *cărți laice* care dovedesc interesul manifestat de locuitorii zonei de nord a țării pentru cunoaștere și pentru alte domenii decât cel al literaturii religioase.



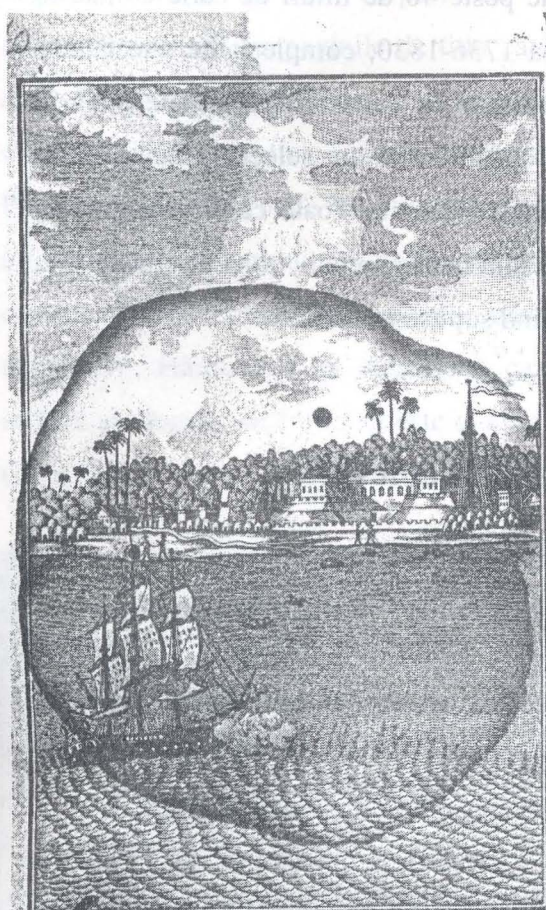
Cele mai multe ediții de carte românească veche aflate în arhivele botoșănene provin de la tipografiile din Moldova, cum era și firesc (Iași, Mănăstirea Neamț, Rădăuți), la care se adaugă

cărțile tipărite în Transilvania (Brașov, Blaj), Țara Românească (Râmnic, București) și din afara granițelor românești, multe traduse în limba română.

Din însemnările lor aflăm că unele dintre acestea au aparținut unor persoane fizice sau unor lăcașuri de cult, biserici, schituri sau mănăstiri, precum și modul de proveniență sau dobândire de către proprietar.

Așa cum menționăm mai sus, alături de cartea bisericească de cult, a circulat tot la fel de mult și cartea cu conținut laic care abordează diferite domenii de activitate - *istorie, geografie, antropologie, filosofie, matematică, morală, muzică ș.a.* - și acest lucru demonstrează nevoia acută de carte, care a fost procurată indiferent de prețul care trebuia achitat, uneori destul de mare pentru cei ce le cumpărau. Și cu toate acestea, pe unele exemplare sunt însemnări care ne fac cunoscute nu numai prețul, dar și dorința proprietarului cărții în perspectiva timpului, privind soarta acesteia, care putea să fie donată unei biserici sau să fie lăsată moștenire unui membru de familie. În anumite situații deținătorul blestema pe cei ce o vor dobândi pe alte căi decât cele drepte și cinstite.

Pentru cele enunțate mai sus este suficientă o singură exemplificare printr-o însemnare deosebit de complexă de pe un ceaslov tipărit la Iași în 1797: *Donat de Platon Gheorghiu, fost elev al Liceului A. Bașotă din Pomârla prin preot Gh. Constantinescu din*



Американскій Колямер на Анманда чѣла Фрѣмоса А. Америка. Фіца 158.

70 ДЕСКОПЕРИРЪ  
А М В Р И Ч И И.

КАРТЕ ФОРТЕ ФОЛОСИТАРЕ.  
АКАТИВЪТА ДА.  
ІСОАНИ ХАНРИХ КАМПЕ.

АКАТИВЪТА ДА СЪН ЮБИТОРИО ДЕ НЕМБА РИМЖНИК ПРЪ РИМЖНИЕ ТЗАМЧИТЪ, ШИ ДАТЪ АФАРА ЛА АДМИНЪ.



ТОМУЛІ.  
ВЪ 4. Фигурѣ.  
ЕВ ТОВАТЪ БЕАТЪЛАА АНИ НИКОЛА НИКОЛАЕ АНИ ПРАНОКЪ ДАТЪ А ТУВАРИО.

А А Б Д А  
Крѣлка Типографіе А Оуниверситатей дин Гара  
1816.

Dorohoi 1874.09.26...și urmează apoi multe date de stare civilă ale *copiilor gemeni ai preotului D-tru Găbară din Fântânele, școlile urmate de aceștia la Universitatea din Iași și București între anii 1879-1882.*

Cărțile cu conținut științific cunosc o circulație foarte rapidă, demonstrând interesul românilor, tot mai mare din moment ce acestea sunt prezente în număr impresionant, inclusiv și ca traduceri, alături de originale, în biblioteca documentară a arhivelor botoșănene. Aducem aici ca argumentație, prezența în mai multe

exemplare în fondul de carte documentară, a lucrării de referință a lui D. Cantemir *Descrierea Moldovei*, dintre care unul este foarte valoros pentru că a fost tipărit la *Frankfurt und Leipzig* în 1771, iar alte trei exemplare sunt tipărite la *Mănăstirea Neamț* în 1825.

Cartea veche străină este și ea prezentă în fondul amintit mai sus, prin exemplare deosebit de valoroase care includ tipărituri la *Roma și Veneția (1472), Florența (1551), Lwow (1636, 1690), Kiev (1689, 1695), Buda (1812-1830),*

Viena (1823) și la Frankfurt (1698, 1771) și care demonstrează faptul că botoșănenii au știut să prețuiască valorile culturale încă de timpuriu și este un fapt deosebit că au înțeles să aducă în țară, din spațiul european, cărți rare, adevărate valori patrimoniale.

Menționăm că fondul de carte veche românească aflat în arhivele botoșănene

cuprinde peste 40 de titluri de carte editate în perioada 1736-1830, completat de alte câteva zeci de titluri de carte străină editate până în anul 1800, din care am selectat câteva foi de titlu pentru ilustrare. Toate cărțile menționate mai sus sunt în stare relativ bună de conservare, unele fiind supuse restaurării.

## *Două cărți de muzică bisericească în colecțiile*

### *Bibliotecii județene Botoșani*

Enumerăm, în treacăt, în numărul precedent al acestei reviste câteva dintre valorile de patrimoniu adăpostite de colecțiile Bibliotecii Județene *Mihai Eminescu* din Botoșani. Vom reveni, pentru cei interesați, cu detalii despre unele dintre cele mai valoroase tomuri păstrate în rafturile secției de *Colecții speciale* (str. Cuza-Vodă nr. 4, bloc M3). De această dată ne oprim la două lucrări de muzică bisericească ortodoxă, apărute în același an: 1823.

Una dintre ele este redactată sub formă de manual pentru învățarea muzicii, se intitulează „TEORITICON” și este tipărită la Viena. Lucrarea conține 30 de pagini în cuprinsul cărora sunt incluse 18 lecții, numite *capitole* și un set de 15 partituri scurte, pentru exemplificări și exerciții. La final cartea mai cuprinde 6 planșe mari (61,5 x 24 cm), pliate, nenumerotate, tipărite pe carton, care redau cele

#### **Julian Moldovanu**

15 scări diatonice utilizate în muzica bisericească, cu notația lor arhaică. De altfel toate partiturile din aceste două volume sunt redactate cu simbolurile muzicale vechi.

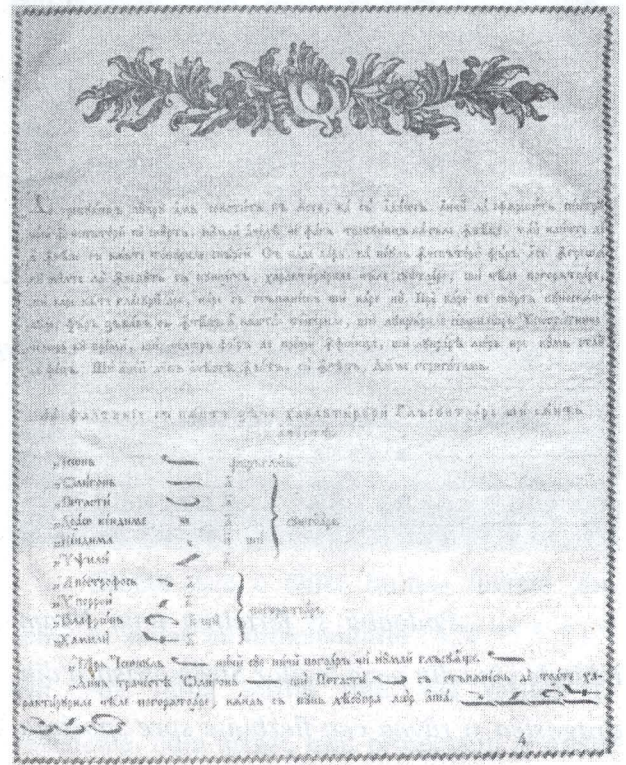
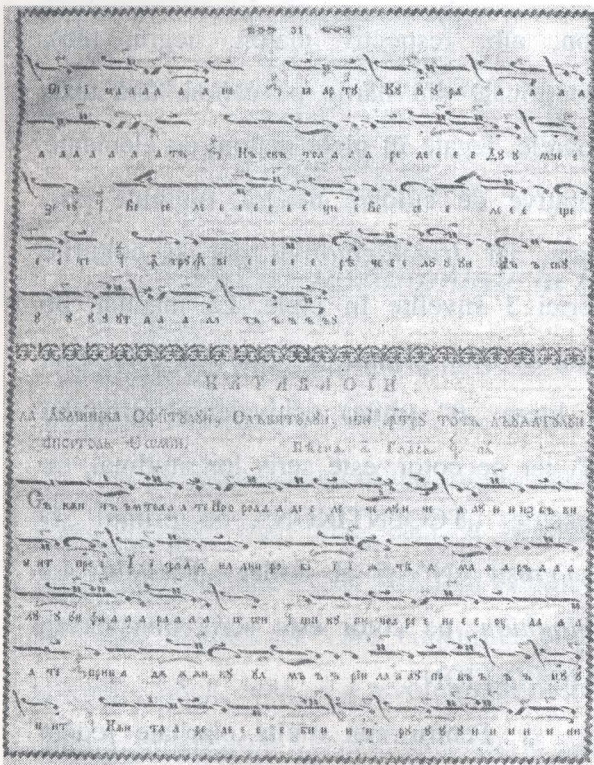
Cea de-a doua carte, se intitulează „*IRMOLOGHION*” și este un corpus de lucrări muzicale religioase utilizate în cursul ritualurilor din biserică. Chiar dacă pe pagina de titlu nu mai apare locul de editare, avem toate motivele să credem că această lucrare a fost tipărită tot la Viena, deoarece are numeroase elemente identice cu tomul descris mai sus.

Amândouă volumele sunt ctitorite, *sponsorizate*, de același voievod, *Grigorie Dimitrie Ghica*, cu aprobarea aceluiași mitropolit, *Grigorie* și amândouă sunt traduse și au câte o introducere semnată de *Ieromonahul Macarie*. Textele sunt tipărite în limba română, cu caractere chirilice, iar tipărirea este executată pe o singură coloană, în două culori:

negru și roșu și cu corpuri de literă asemănătoare atât pe paginile de titlu cât și în text. Pe fiecare pagină de text lucrările au chenare înguste, identice, cu motive geometrice. Paginile sunt numerotate cu cifre arabe, plasate în interiorul chenarului, în partea superioară, centrat, cifrele fiind flancate de elemente decorative. Hârtia este în amândouă cazurile subțire și vărgată, iar formatul este și el identic (23 x 19 x 2 cm.).

pagini ale sale conține un singur frontispiciu la începutul *Catavasiilor*, la pagina 1, cu motive florale și antropomorfe, iar în restul textului numai bare ornate cu ajutorul cărora se delimitează piesele între ele și o vignetă la final. Pagina de titlu are chenarul cu motive florale, stilizate, diferit de chenarul celeilalte cărți.

Pe de altă parte, manualul are o prefață de numai două pagini, adresată dascălilor de la Școala de Musikie, de

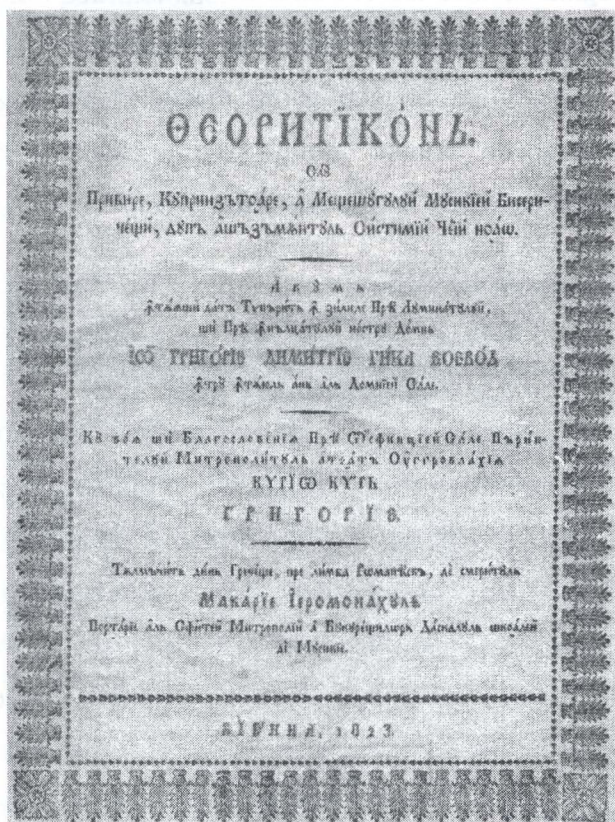


Totuși, celelalte elemente decorative cu excepția chenarelor la text sunt diferite de la un volum la altul. Astfel, *Teoriticon*-ul, deși mai subțire, are 2 frontispicii, la paginile 1 și 25, cu motive vegetale, are 2 vignete mari la pag. 24 și 30 și chenar lat cu motive vegetale, stilizate, pe pagina de titlu. *Irmologhion*-ul, cu cele 234 de

*Ieromonahul Macarie*, pe o filă nenumerotată, plasată după pagina de titlu, în vreme ce, *Irmologhion*-ul are o introducere de 14 pagini, numerotate cu cifre romane, (chiar dacă sunt legate greșit, în ordinea: I-VIII, XIII, XIV, XI, XII, IX, X). În această prefață, același *Macarie* explică necesitatea tipăririi unei astfel de cărți,

promisă de el mai înainte, după cum singur afirmă, cum trebuie folosită și mai ales motivele pentru care trebuie să se păstreze nealterate muzica și versurile cuprinse de el în carte.

Prefața începe cu această frază:



„Podoaba și fericirea unui Neam iubitul vine din paza legilor Strămoșăști și din dragostea și râvna cea fierbinte spre sporirea împodobirii neamului. Pentru că legile ca niște izvoară adapă Sufletul, înmulțesc și hrănesc acea strînsă legătură a dragostii și a râvnii..., Lucrează și înmulțesc științele care atîta de trebuincioase sînt în viața oamenilor, încît un neam nebăgători de samă (...) cade în cea mai jalnică nefericire și să surpă întru adîncul ne simțirii și a ticăloșiei.“

Dintre cele două tomuri numai *Theoriticon*-ul are adnotări și anume la pagina 1, unde unul dintre deținători a notat cu cerneală albastră în josul paginii, o dedicație: „*Nepotului meu Costel Andreescu Pentru Biblioteca lui Din zilele de groază când (.....) cari se reclamă cavalerii civilizației cu biblia la căpătâi, omorând atâția nevinovați și distrugând atâtea clădiri de cultură. 1 mai. 1946. București Prof. Mihail Vulpescu*“.

Copertele sunt policrome (roz, maron, alb; respectiv maron, negru, alb), confecționate din hârtie pe carton, fără text. Cotoarele, legate în piele maron, au elemente decorative de culoare neagră, obținute prin presare, iar *Irmologhion*-ul are și colțurile copertei 1 învelite în piele. La manual, pe pagina de titlu, primul „T“ din titlu este redat prin litera „θ“ (thita) echivalentul grupului „Th“, iar pe cotor, este scris longitudinal, cu majuscule: „TEOPNTIKON“, cu primul „I“ scris greșit „N“ și al doilea „I“ latin. La *Irmologhion*, pe cotor este scris transversal: „IPMOJIO-ΓION“.

Pentru mai multă claritate redăm integral, în continuare, conținutul transliterat al uneia dintre paginile de titlu:

IRMOLOGHION  
sau  
CATAVASIERIU MUSICESC  
Kare

Cuprinde în sine Catavasiile Praznicelor Împărătești

și ale Născătoarei de Dumnezeu, ale Triodului  
și ale  
Penticostariului, precum să cântă în Sfânta lui  
Hristos Dumnezeu Biserica cea Mare.

Acum

întâiași dată Tipărită în zilele Prea  
Luminatului, și Prea înălțatului  
nostru Domn și Igeon a toată Ugrovlahia  
IO GRIGORIE DIMITRIE GHICA VOEVOD  
întru întâiul an al Domniei Sale.

Cu voia și Blagoslovenia Prea ot Sfințitului  
Mitropolit atoată Ugrovlahia

Kirio Kir  
GRIGORIE.

Alcătuیتă Românește pre așăzământul cistimii  
celei noao du pre cel  
Grecesc de smeritul  
MACARIE IEROMONAHUL

Portarie al Sfintei Mitropolii a Bucureștilor  
Dascălul școalei de Musikie  
1823

Din punct de vedere al conservării  
volumul se prezintă într-o stare relativ bună.  
Are urme ale unui atac stins de cari, mai ales pe  
cotoare (găuri de zbor), hârtia este pătată,  
îngălbenită și rigidizată datorită pierderii  
umidității specifice, dar nu există pierderi de  
text, acesta păstrându-se încă perfect lizibil.

## Valori patrimoniale la Ipotești - caseta de machiaj a lui Mihai Eminescu

Valentin Coșereanu

De la Eminescu au rămas puține obiecte.  
Poate că este mai bine, căci la Biblioteca  
Academiei Române există astăzi, în schimb, 50  
de caiete manuscris, care constituie bogăția  
noastră - adică, ceea ce a revoluționat limba și  
cultură românească. Obiectele rămase le putem  
număra pe degete: un ceas de aur și un inel cu  
monograma poetului, făcute cadou de Gh.  
Eminovici, când Eminescu era prim redactor al  
ziarului *Timpul*, aflate astăzi la *Casa Pogor* din  
Iași; un baston de a cărui urmă nu se mai știe,  
dar care există, totuși; în sfârșit, la Ipotești, o  
casetă de machiaj de pe vremea când Eminescu

era suflor în trupa *Ștefaniei Tardiny* și când  
mai făcea, accidental, roluri episodice.

Casetă este o cutie frumos lucrată, din  
lemn de stejar, cu dimensiunile 14,5/ 35,5 /21,5  
cm. Are două tortițe fine, dar destul de  
rezistente, cum astăzi, unii proiectanți ai noștri  
uită să facă. Are și o mică încuietoare cu cheiță,  
iar deasupra capacului, pe o plăcuță din metal,  
alături de câteva ornamente obișnuite în moda  
timpului stă monograma poetului.

La deschidere ai surpriza să vezi că  
această casetă este drapată în mătase *albastru de  
Prusia*, întreținută perfect, cu intrânduri și



lăcașuri, care vor fi purtat, la timpul potrivit, pomăzile vremii.

Povestea ajungerii acestei casete la Ipotești, am auzit-o chiar din gura colonelului Gh. Eminescu, autorul celebrului volum despre Napoleon. Ea a fost păstrată de rudele tatălui său (din a doua căsătorie), așa că, fiind în relații

bune cu Augustin Z.N. Pop, colonelul îi recomandă caseta. Acesta o cumpără, apoi o vinde Muzeului din Botoșani, cu 25.000 lei. Astăzi, se află la Memorialul Ipotești, înregistrată la nr. de inventar 12.046. Lucrurile însă, se trec și mor - chiar și în muzee. Cultura din manuscrise rămâne.

### *Istoria unui album*

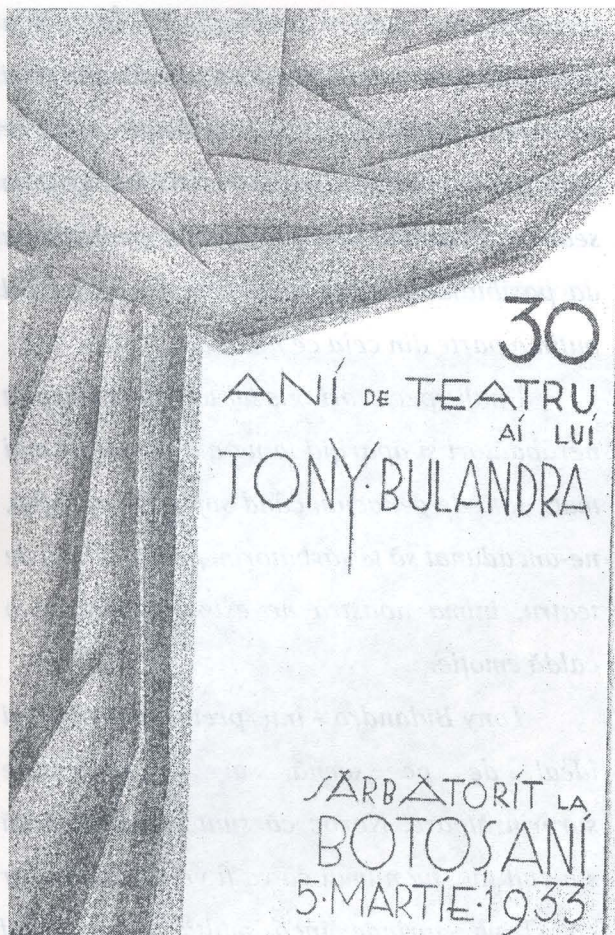
Bunele tradiții ale Teatrului *Mihai Eminescu* din Botoșani, inaugurat în 1914 (clădirea de atunci, cea inițială, fiind distrusă de bombardament, în 1944) înscriu în perioada interbelică frumoase momente de sărbătorire ale gloriilor teatrului românesc, aici, pe scena botoșăneană, aici, unde le-a fost dat să se

### **Ionel Bejenaru**

producă, nu o dată, *Constantin Nottara*, *Lucia Sturdza Bulandra*, *Tony Bulandra* au parte de aleasă sărbătorire din partea botoșănenilor, pentru care au jucat, care i-au iubit și pe care, la rândul-le, i-au iubit.

Albumul la care ne referim face parte din darurile botoșănenilor oferite maestrului *Tony*

*Bulandra*, sărbătorit la Botoșani pentru 30 de ani de teatru, fiind inițiat și întocmit, prin străduința lui *Ramiro George Neculau*, cunoscut avocat botoșănean, fondatorul și directorul



ziarului *Informatorul*, președinte al *Asociației Ziariștilor Botoșăneni*. A fost recuperat de fratele său, *Eugen G. Neculau* (fost ajutor de primar al Botoșanilor, în anii 1922-1926, *sub primariatul de bună aducere aminte al avocatului D.D. Hanganu*, cum se exprima într-o corespondență cu subsemnatul) în 1949, din arhiva fratelui decedat în acel an.

Să mai spunem că, la rândul său, *Eugen G. Neculau* a condus, mai de unul singur, oficiosul *Sămănătorul Botoșanilor*, în anii 1923-1929, când a părăsit Botoșanii pentru totdeauna, stabilindu-se la București, nu fără a păstra însă, legături cu orașul natal, nu fără a-i păstra, pentru toată viața, memoria.

Așadar, la 5 martie 1933, o reprezentație festivă, susținută pe scena Teatrului *Mihai Eminescu* din Botoșani este omagiul adus de botoșăneni marelui actor român *Tony Bulandra*. Cuvântul de omagiere aflat în debutul *Albumului* la care ne referim, cu adresarea *Maestre între aleși*, este urmat de sute de semnături ale botoșănenilor - șefi de autorități, magistrați, avocați, ofițeri, preoți, profesori și elevi din toate școlile Botoșanilor, comercianți și liberi profesioniști, în fond mai toată suflarea botoșăneană a vremii. Îi găsim astfel între semnatori, pe *Ion Iacovlov*, primarul orașului, *I. Andriescu*, ajutor de primar, *H. Vasiliu*, secretar general al Primăriei, col *Pârvulescu*, col. *Ignătescu*, *Tiberiu Crudu*, profesor, președintele *Ligii Culturale Botoșani*, *Ramiro Neculau*, avocat, președinte al *Asociației Ziariștilor*, *L. Zava*, ziarist, secretarul *Asociației Ziariștilor Botoșăneni*, maior *V. Ioanițiu*, *C.M. Ciulei*, președintele *Tribunalului Botoșani*, *I. Adam*, procurorul *Tribunalului Botoșani*, *I. P. Darie*, avocat, *Ion Missir*, *Ramiro Savinescu*, *Raul Prassa*, *C. Tudor*, *D. Răutu*, *D. Mănăstireanu*, *Iancu Weissman-Sulița*, avocați, *S.B. Marius*, pictor decorator (autor al decorației prezentului



album), *Eugenia Ciomac, Rozi von Telegdy, V. și Eugenia Isăcescu, Cezar Retzeanu* (cel care scrie - *Lui Tony Bulandra, admirația noastră selectă și mai ales omagiu pentru că în teatrul său a jucat, pe lângă atâtea piese cu "conți", "baroni" și "marchizi" acea grandioasă dramă românească: "D-ra Nastasia" de G. M. Zamfirescu*), *Olga Savinescu*, director al Școlii Normale de Fete Botoșani, *Olga Gancevici, I. V. Luca*, director al Liceului Laurian, *Hristofor Deliu*, preot *V. Gallin, N. Petrache*, supraveghetor la Liceul Laurian, *Eugenia Dreutel*, profesor, *Valentina Mihăilescu*, profesor ș.a.m.d.

Redăm, pentru noblețea cuvintelor adresate lui Tony Bulandra, la aniversarea celor 30 de ani de teatru, Cuvântul introductiv al Albumului *Maestre între aleși*, așa cum este, așa cum a fost pus în pagină. - *Cetățenii orașului Botoșani ar dori ca prin cuvintele sincere înșirate pe aceste foi de album să-ți exprime toată admirația și toată recunoștința pentru că la braț cu Thalia, ani în șir, le-ai oferit tot ce-ai creat mai frumos și mai simțit între pereții de mucava și la lumina înșelătoare a rampei. 30 de*

*ani ți-ai chinuit aluatul sufletului dându-i formele cele mai bizare, dar și cele mai plastice.*

*Rol după rol, piesă cu piesă, stagiune cu stagiune, grație muncii tale perseverente ai adăugat cununei talentului tău, încă o floare de recunoștință, de admirație. În fața inepuizabilului talent cu care te-au dăruit zeei și pe care cu atâta dărmicie l' ai risipit ca să ne oferi nouă, clipe de desfătare artistică, ne dăm seama că vorbele sunt prea palide pentru a ne da posibilitatea să-ți întoarcem din suflet cel puțin o parte din ceia ce ne-ai dat.*

*Umili spectatori, glasul tău l' am așteptat nerăbdători și apariția ta ne-a încântat tot mai mult. Iată de ce, acum când suflet lângă suflet, ne-am adunat să te sărbătorim pentru 30 ani de teatru, inima noastră ne este scâldată de o caldă emoție.*

*Tony Bulandra - interpretul desăvârșit și ideal de pe scenă, ai o aniversare surprinzătoare. Noroc că suntem convinși că sufletul tău, nu numai că va fi veșnic tânăr dar că el va aprinde încă multă vreme focul admirației ce ți-o prezentăm astăzi.*

### *Ravarul - document etnografic*

**dr. Angela Olariu**

Meșteșug cu o îndelungată tradiție în zona Botoșanilor, olăritul poate fi urmărit în timp, începând din neolitic și până în prezent ca o dovadă convingătoare ce atestă o neabătută

locuire în ținutul dintre Siret și Prut, din zorii istoriei și până astăzi.

Studierea ceramicii din diferite epoci ale istoriei a demonstrat nu numai vechimea

olăritului pe teritoriul zonei studiate ci și perpetuarea unor forme și elemente de decor până acum. Dezvoltarea meșteșugurilor presupune existența materiei prime, implică perfecționarea modului de producție pentru asigurarea unui surplus destinat schimbului. Pentru zona Botoșani se pot aminti și alți factori care au contribuit la dezvoltarea acestui meșteșug: sărăcia solului neprielnic pentru agricultură în unele părți ale zonei (Rădeni, Poiana etc.) precum și existența posibilităților

amintite și alte centre de olari: Poiana – Lunca (azi comuna Vorona), Rădeni - Unsa (azi Frumușica). Pe lângă aceste centre existau în zonă și altele, care nu apar în documentele scrise: Mihăileni, Ștefănești, Sulița, Fundu-Herții (com. Cristinești), Smârdan, Lișna (com. Suharău), Pârâu Negru (com. Mihăileni), Tudora, Darabani, Vlădeni (com. Frumușica), Hudești, Rădăuți-Prut, Cristinești. Răspândirea centrelor de ceramică pe întreg cuprinsul zonei indică existența materiei prime de bună calitate.



de desfacere a mărfii, asigurată prin rețeaua de târguri cu piețe organizate.

Acești factori au determinat apariția a numeroase centre de olari, în secolul al XIX-lea. În *Dicționarul geografic al județului Botoșani*, autori C. V. Nădejde și I. Țițu – apărut în 1891 - se amintește existența a 22 de olari în orașul Botoșani. De asemenea, sunt

În zona Botoșanilor, ca pe întreg cuprinsul țării noastre, prelucrarea argilei cunoaște aceleași faze. Ceea ce merită subliniat este marea diversitate de forme, bazată pe funcția utilitară a vaselor de ceramică folosite în gospodăria omului. Obiecte destinate în special înfrumusețării locuințelor, nu s-au lucrat în zonă.

Determinate de funcția practică pe care o îndeplinesc, vasele se împart în: vase de păstrat alimentele, vase de preparat mâncarea, vase de servit mâncarea, vase de transportat mâncarea, vase de păstrat băutura, vase pentru servit băutura. Din categoria vaselor de preparat mâncarea fac parte și *ravarele* – străchinoaie mari pentru frământat coca, având o capacitate de până la 15 l. În colecția Muzeului județean Botoșani se află un asemenea ravar datat din 1903, lucrat la Botoșani de olarul *Pomârleanu Dumitru*. De format tronconic cu fundul drept,

cu buza dreaptă, smălțuit în interior, fiind frumos ornamentat cu motive vegetale și cu dimensiunile: înălțimea 23 cm, diametrul gurii 60 cm, lățimea 4 cm, diametrul fundului 23 cm, acest vas impresionează vizitatorii prin aspectul său cu totul deosebit – având notat anul și sigla olarului în partea superioară, la vedere.

Acest vas de ceramică datat cu o vechime de aproape 100 de ani – constituie un adevărat "document", extrem de prețios în cercetarea meșteșugului olăriei de către specialiști.

## PATRIMONIUL IMOBIL

### *Ansamblul urban medieval Botoșani\*(1)*

dr. Eugenia Greceanu

#### I. INTRODUCERE

Studiul ansamblului istoric arhitectural al Botoșanilor a fost început în 1975, în cadrul *Direcției Patrimoniului Cultural Național*, la cererea expresă a *Consiliului popular județean*, care dorea să dispună de documentarea necesară valorificării orașului vechi în procesul de sistematizare, orientat - la acea dată - către integrarea armonioasă a elementelor noi într-o structură urbană cu valoare istorică și artistică unanim recunoscută. Beneficiarul ne-a procurat în consecință ridicările topografice la scara 1:1000, executate între 1963 și 1967, precum și ridicarea topografică la scara 1:5000, efectuată de

*Institutul de proiectare județean Suceava* în 1975. Un ajutor prețios în documentare a fost dat de *Arhivele Statului* din Botoșani, care au pus la dispoziție cu deosebită bunăvoință fondul de planuri vechi ale orașului.

Într-o primă formă de circuit intern, studiul a fost încheiat în 1978 în cadrul *Muzeului Național de Istorie al R.S. România* și a cuprins - conform temei de proiectare aprobată de beneficiar - un ultim capitol cu propuneri de valorificare a ansamblului istoric, menite a constitui date de temă pentru schița de sistematizare a municipiului. Un exemplar complet al studiului, însoțit de 7 planșe și 313

fotografii, a fost trimis Consiliului popular al județului Botoșani, Muzeul Național de Istorie achitând astfel o obligație restantă a instituției care angajase lucrarea. Eficiența datelor concrete destinate restructurării urbane a fost substanțial redusă de o nouă concepție a schiței de sistematizare, care a preferat metoda numită "selectivă", prin care se păstrează doar fragmente ale ansamblului istoric, apreciate de la caz la caz în funcție de criteriile de "valoare deosebită" și care urmează a fi integrate într-o compoziție modificată radical sub aspectul rețelei de străzi, al regimului de înălțime și al densității.

Noua viziune a determinat, în ultimii trei ani, restructurarea radicală a părții de vest și nord-vest a orașului; bulevardul *Lenin*\*\*, remarcabil în trecut prin arhitectura rezidențială a veacului al XIX-lea, suportă impactul enclavelor contemporane generate de amplasarea unor dense grupări de blocuri-tip pe locul vastelor gospodării cu livezi ce se întindeau între bulevard, parcul *Vârnav* și strada cimitirului *Pacea*; o restructurare similară se conturează, în perspectivă, pentru zona istorică situată la est de strada *Cuza Vodă*, datorită proiectării unei artere cu șase benzi de circulație, mărginită de blocuri-tip, care urmărește aproximativ ramurile *Căii Naționale* orientate către Dorohoi și către Iași, reunite pe traseul străzii *Pictor Grigorescu*.

În această situație, capitolul propunerilor de valorificare a ansamblului

redactat în 1978 a fost înlocuit cu o analiză critică a transformărilor suferite de același ansamblu după cel de al doilea război mondial, iar în anexă a fost dat repertoriul construcțiilor civile, de cult și al operelor de artă plastică propuse în 1978 pentru includerea în lista monumentelor istorice. Dintre cele 159 de propuneri, circa 100 au fost acceptate în cadrul analizei efectuate pe plan local, ceea ce constituie desigur un succes, făcând însă obligatorie semnalarea celorlalte obiective și dintre care unele au dispărut până la apariția studiului de față.\*\*\*

Cercetarea vechiului oraș Botoșani a beneficiat de o bogată bibliografie istorică, bazată în principal pe studiile și documentele publicate de *Nicolae Iorga*<sup>1</sup>. Arhitectura civilă a Botoșanilor nu este absentă în literatura de specialitate (ceea ce constituie o excepție în comparație cu majoritatea orașelor din Moldova și Țara Românească), fiind amintită succint de *Paul Petrescu*<sup>2</sup> într-un studiu remarcabil prin corelarea modelor stilistice ale veacului al XIX-lea cu contextul istoric al manifestării lor.

Cu toată bogăția datelor documentare, studiul s-a izbit de obișnuita lipsă a transunerii lor în planul orașelor, precum și de absența unor planuri vechi care să permită, de la început, delimitarea vetrei istorice. Ca atare, documentarea de teren a trebuit să fie efectuată în perimetrul - foarte apropiat de cel actual - al planului din 1899<sup>3</sup>, întrucât ridicarea topografică din 1872, făcută de inginerul *Ștefan*

Emilian, se păstrează doar în parte<sup>4</sup>. Speranța găsirii unui plan din 1860, trezită de semnalarea lui Nicolae Stoicescu<sup>5</sup>, s-a dovedit neîntemeiată la cercetarea dosarului respectiv<sup>6</sup>, care cuprinde doar corespondență privind achiziționarea unei hărți a orașului "efectuată de d. geometru Ludovic Udrițchi" și care se încheie cu constatarea că "planul rădicat de geometru Udrițchi este numai pentru a recunoaște hotarele tolăcăi de primprejurul târgului, dată dupe hrisov împășunarea vitelor orășanilor, iar nici de cum pentru locul din lăuntru orașului ocupat de zidiri și îngrădituri"<sup>7</sup>. În sfârșit, planul celor cinci județe ale Moldovei, întocmit în 1790 sub conducerea lui Hera von Oztellewitz, nu poate fi luat ca bază de delimitare a vetrei decât prin corelare cu cartarea generală a datelor istorice.

Datele privind construcțiile civile ridicate în Botoșanii sfârșitului de veac XIX au fost completate prin bunăvoința mai multor botoșăneni de baștină, dintre care amintim pe Eugen Neculau, Elena Pinteș și Anton Trancu, iar finalizarea textului destinat publicării a beneficiat de observațiile și sugestiile istoricilor Ioan Caproșu, Nicolae Stoicescu și Panait I. Panait, cărora le aducem și pe această cale mulțumirile noastre.

#### NOTE

\* Apariția studiului doamnei dr. Eugenia Grezeanu în 1981 a fost fără îndoială un eveniment editorial remarcabil pentru întregirea cunoștințelor privind civilizația urbană din România. Efectuată la comanda organelor politico-administrative locale pentru o nouă restructurare urbanistică

care nu a mai fost pusă în practică decât în mică măsură, studiul a ajuns de fapt să conțină și o enumerare istorică a multora dintre monumentele orașului, eliminate din peisajul orașului de concepțiile arhitecturale ale vremii. Repunem în circulație acest studiu, cu acordul autoarei, cu gândul utilității lui, neuitând să consemnăm de fiecare dată și cu regret distrugerea iremediabilă a numeroaselor capodopere arhitectonice amintite, în intervalul celor peste două decenii care s-au scurs de la apariție. Fără să mai publicăm și prefața semnată de prof. dr. Florian Georgescu, la acea vreme director al Muzeului de Istorie al României, vom relua textul în întregime, notele noastre fiind consemnate cu asterisc (n.n. - O.L.Șovan)

\*\* Actualul bulevard Eminescu.

\*\*\* Omnipotența organelor de partid se reflecta și prin repetatele ordine pe care le primeam în acea vreme direct de la primul secretar al județului, de a scoate sau introduce diverse imobile pe lista monumentelor istorice (întocmită la Oficiul județean pentru patrimoniul cultural național), în funcție de diverse interese.

1. Nicolae Iorga, *Documente relative mai ales la Botoșani și împrejurimi, din colecția d-lui Al. Callimachi*, în *Studii și documente cu privire la istoria românilor*, V, București, 1903, p. 209-286 și 648-677; idem, *Documente botoșănenene, mai ales din colecția d-lui Gr. Goilav, fost senator*, în *Studii și documente cu privire la istoria românilor*, VII, partea III, București, 1904; idem, *Inscripții botoșănenene*, București, 1905; idem, *Breasla blănarilor din Botoșani*, București, 1911.
2. Paul Petrescu, *Arhitectura civilă a Botoșanilor*, în *Studii și cercetări din istoria artei, secția artă plastică*, tomul 16, 1969, nr. 2, p. 283-297.
3. *Planul topografic al orașului Botoșani cu numirile noi a străzilor. Aprobate de Ministerul de Interne cu officia nr. 23.904 din 20 octombrie 1899*, scara 1:6000, în Arhivele Statului Botoșani, Colecția de planuri, hărți, schițe, inventar 515.
4. *Planului topografic alu urbei Botosiani redicată prin inginerulu hotarnicu Ștefan Emilian*, 1872, scara 1:1000, în Arhivele Statului Botoșani, Colecția de planuri, hărți schițe, inventar 125. Conservarea parțială este cu atât mai regretabilă, cu cât planul este însoțit de admirabile vignete ale pricipalelor clădiri ale orașului.

5. N. Stoicescu, *Repertoriul bibliografic al localităților și monumentelor medievale din Moldova*, București, 1974, p. 149, nota 152.
6. Arhivele Statului București, fond Ministerul Lucrărilor Publice, dosar 177/1860.
7. Ibidem, adresa Ministeriului din Lăuntru, anul 1863, luna martie, 19, Secțiunea Municipală, Nr. 7504, București, către Ministerul Agriculturii, Comerțului și al Lucrărilor publice.
8. Biblioteca Academiei R.S.R., cota H 456-DIX a-1790.

## RECENZII

**dr. Florentin Burtănescu**

*Acad. M. Petrescu-Dâmbovița, M. Florescu, A.C. Florescu, Trușești. Monografie arheologică.* (au mai colaborat: Z. Maxim-Kalmar, L. Tarcea, F. Monah, S. Haimovici, M. Cristescu, G. Miu, G.I. Stan), București-Iași (Editura Academiei Române / Complexul Muzeal Național "Moldova-Iași), 1999, 812 p., cu 429 figuri în text și indice.

Așteptată cu deosebit interes de către cercurile științifice de la noi și din străinătate, după aproape 4 decenii de la încheierea lucrărilor de șantier, monumentală lucrare pe care o prezentăm pe scurt aici, privește rezultatele săpăturilor arheologice efectuate de un colectiv de cercetători, coordonați de acad. M. Petrescu-Dâmbovița (din care au mai făcut parte ca și "executanți principali" M. Florescu și Adrian C. Florescu; 1951-1959, 1961) în stațiunea de pe înălțimea "Țuguieta" de la Trușești (com. Trușești, jud. Botoșani). Atenția a fost focalizată, cum era și firesc, asupra așezării eneolitice din acest punct, ce aparține culturii Cucuteni, fazele A și B, "cea mai mare a acestei civilizații de pe teritoriul României, care a fost investigată integral prin săpătură" (p. 19), însă au fost prezentate în amănunt și necropolele Noua și sarmatică găsite cu prilejul săpăturilor. Demn

de observat este faptul că prezentarea detaliată a săpăturilor și a materialului arheologic, care s-a dorit exhaustivă, în acord și cu caracterul dezvelirii sitului, este însoțită nu doar de considerații și comentarii ample, pertinente și riguroase privind diferitele aspecte ale culturilor arheologice descoperite aici, ci și de inserarea unor utile rezultate ale cercetării interdisciplinare (analize statistice și matematice ale ceramicii, pedologice, arheobotanice, arheozoologice, antropologice), ce au fost incluse într-o parte separată a monografiei.

După un scurt *Cuvânt înainte* (p. 11-12), o prezentare a cadrului fizico-geografic (p. 13-17) și un succint istoric al cercetărilor, în care a fost integrată și prezentarea stratigrafiei așezării preistorice (p. 19-22), miezul primei părți a monografiei "Trușești" include descrierea complexelor și materialelor

arheologice legate de stațiunea Cucuteni A și B de pe "Tuguieta" (p. 23-52).

Pentru început sunt prezentate cele 98 de locuințe (93 din faza A și 5 din faza B) și 62 de anexe ale așezării Cucuteni (*M. Petrescu-Dâmbovița, A.C. Florescu, p. 23-186*), urmate de interesante considerații asupra planului așezării eneolitice, amenajările interioare ale locuințelor (un loc aparte revenind construcțiilor de cult, unicate prin particularitățile de formă), toate văzute în contextul mai larg al problemelor puse de aceste aspecte pe întreg arealul civilizației *Cucuteni-Tripolie* (*M. Petrescu-Dâmbovița, p. 186-198*). Rezultatele săpăturilor de la Trușești sunt astfel prilej și argumente pentru readucerea în discuție a unor teme ca: poziția, tipurile și modul de sistematizare a așezărilor *Cucuteni-Tripolie*, funcționalitatea locuințelor (de locuit, ateliere pentru ceramică, de cult), structura internă a locuințelor (cu una, două, sau mai multe camere, cu etaj), platformele locuințelor cucuteniene, tipurile de cuptoare, estimări paleodemografice și paleosociale.

Într-un capitol aparte, redactat de M. Florescu (p. 198-222), sunt descrise cele 196 de gropi identificate în perimetrul sitului cucutenian, care au îndeplinit diferite funcții (menajere, de scos lut, de cult). Interesante sunt două gropi de tip "fântână", adânci, (G. 168 și 181a), despre care autoarea capitolului înclină să creadă că au servit unor ritualuri, fără a

exclde și o altă explicație a prezenței lor (p. 221).

Așezarea din faza Cucuteni a beneficiat de un sistem defensiv simplu, respectiv un singur șanț de apărare, săpat în zona cea mai accesibilă către așezare (v. descrierea și considerațiile, la p. 222-231, redactate de A.C. Florescu și M. Florescu).

Un capitol consistent este dedicat prezentării impresionantei cantități de material arheologic descoperit în legătură cu cele două așezări cucuteniene (din fazele A și B), material care constă din unelte, arme, obiecte de uz casnic din silex, piatră, os, corn și lut (*M. Florescu, p. 231-265*), ceramică (cel mai dens subcapitol: *M. Petrescu-Dâmbovița, p. 266-495*), plastică antropomorfă și zoomorfă (*M. Petrescu-Dâmbovița, p. 496-539*), alte obiecte din lut ars (conuri, phalloi, jucării, tablete, mărgelile, mese miniaturale, rytha, protome: *M. Petrescu-Dâmbovița, p. 539-549*).

Ceramica cucuteniană a fost prezentată, în mod exhaustiv, pe faze (A și B), și în cadrul fiecăreia, pe specii (cu decor adâncit, pictat, nedecorată-de uz comun, respectiv, specia pictată și nepictată), cu indicarea pe cât posibil și a procentajului fiecăreia. Pentru a detalia, la fiecare dintre speciile ceramice detectate au fost incluse considerații privind tehnica pastei și propuse clasificări în funcție de formă și repertoriul motivistic. O atenție aparte a fost acordată ceramicii "C" (p. 470). Pentru așezarea

Cucuteni A, pornind de la premisa că asocierea diferită a celor trei categorii ceramice în complexe închise ar putea indica prezența mai multor etape de locuire într-o stațiune unde, stratigrafic, s-a surprins doar o singură etapă Cucuteni A, s-a încercat analiza statistică a ceramicii, cu ajutorul computerului, rezultatele fiind publicate în partea a II-a a monografiei sub semnăturile Z. Maxim-Kalmar și L. Tarcea (p. 647-673). Publicarea completă a ceramicii Cucuteni de la Trușești-“*Tuguieta*”, i-a permis prof. M. Petrescu-Dâmbovița să treacă în revistă principalele probleme ale acestei categorii de inventar din așezările *Ariușd-Cucuteni-Tripolie* de pe întreaga arie de manifestare a acestui complex cultural și să rețină unele concluzii privind denumirea complexului, originea “*aspectului*” Cucuteni, periodizarea complexului, prezența și explicația variantelor regionale, semnificația unor motive decorative, tehnologia ceramicii, legăturile cu alte arii culturale (p. 472-495). În ceea ce privește așezarea Cucuteni A de la Trușești, se afirmă încadrarea sa “*mai curând, în subfaza A3 decât A2, cum a fost susținut anterior*” (p. 551). În schimb, prin caracteristici, așezarea de fază B de la Trușești, aparține subfazei B2 sau B2a, după clasificarea lui A. Nițu (p. 454, 552).

Prelucrarea automată a datelor oferite de ceramica Cucuteni A și B de la Trușești, analizată pe complexe a oferit câteva rezultate interesante (v. Z. Maxim-Kalmar și L. Tarcea, p. 670-673; la p. 648-656, și fig. 419-

422, 424, un util catalog al formelor și decorului ceramicii din fazele Cucuteni A și B). S-au identificat astfel modalitățile și direcțiile de extindere a locuirii, ca și elementele de sistematizare a așezării (v. și planurile locuințelor din etapele de locuire surprinse, de la fig. 425-428) și s-au surprins trei etape de locuire a așezării din faza Cucuteni A și una din faza târzie, B. Din dispunerea locuințelor și caracterul unitar al ceramicii s-a dedus că așezarea Cucuteni A de la Trușești a aparținut unei comunități care evoluează “*lent și pașnic*”, pe parcursul câtorva generații (circa 300 de ani), trecerea de la o etapă la alta fiind lină (p. 667, 670). Pe baza materialului ceramic s-a ajuns la concluzia că prima etapă se apropie cronologic de așezările de la Bodești și Cucuteni (subfaza A3), a doua etapă de Hăbășești (Cucuteni A4), iar ultima, întreruptă de un incendiu, de așezarea de la Drăgușeni (A4). Cronologic, deci, așezarea de la Trușești “*se află în secvența cronologică A3, cu legături în A4, și care reprezintă un aspect regional din nord-estul Moldovei*”. Este identificată și o specie aparte, denumită Trușești, individualizată “*prin decorul adâncit pe fondul vaselor, în tehnică negativă, și cu efect pozitiv, prin pictarea cu brun...*” (p. 673).

În capitolele IV-VII sunt prezentate descoperirile post-eneolitice făcute pe “*Tuguieta*”: movila 1 (M. Petrescu-Dâmbovița, p. 553-555), cimitirul *Noua II* (plan și probabil cu morminte săpate în mantaua movilei 1; în



total 127 morminte de înhumăție: *M. Petrescu-Dâmbovița*, p. 557-609), mica necropola sarmatică (15 morminte de înhumăție plane, datate în sec. III.d.Hr.: *M. Petrescu-Dâmbovița*, p. 611-626), alte descoperiri (epoca bronzului, Hallstatt, La Tène, sec. III-IV). Cele două necropole (*Noua și sarmatică*) beneficiază de o tratare completă, ce include catalogul mormintelor și inventarul funerar (ceramic și neceramic), precum și de încercarea de stabilire a locului acestora într-un context cultural mai larg.

Următoarele două capitole (VIII și IX), întocmite de M. Florescu, prezintă pe scurt, rezultatele unor săpături și sondaje efectuate în zona Trușești (Trușești-*“Movila din Șesul Jijiei”* – așezare *Noua I și II*, căreia îi corespunde parțial necropola de pe *“Țuguieta”*, și Hallstatt-ul timpuriu; *“La Capac”*- așezare *Noua II*, și de tip Hallstatt târziu; *“Pe Cuhă”*- sec. IV d.Hr.) (p. 633-642) și pe cele ale unor cercetări de suprafață efectuate de colectivul șantierului Trușești, pe teritoriul comunei și în regiunile învecinate (Albești, Durnești) (p. 643-645).

În partea a doua a monografiei, au fost inserate rezultate ale cercetărilor interdisciplinare ce vin să completeze datele arheologice obținute prin săpăturile de pe *“Țuguieta”* în încercările de reconstituire a unor aspecte privind evoluția așezării cucuteniene, condițiile de mediu (soluri, floră, faună) existente în perioada funcționării acesteia, structura populației în perioada de utilizare a

necropolei Noua II. Pe lângă studiul matematic și statistic al ceramicii și plasticii cucuteniene redactat de Z. Maxim-Kalmar și L. Tarcea, amintit deja, au mai fost publicate note privind solul în zona movilei 1 (după explicații date de N. Bucur, p. 675), amprente de plante din așezarea Cucuteni A (F. Monah, p. 677-678) și rezultatele analizelor materialului arheozoologic din situl aparținând aceleiași civilizații (S. Haimovici, p. 679-682).

Un interesant și complex studiu privește rezultatele analizei efectuate de M. Cristescu și G. Miu pe resturile osteologice umane provenite din necropola Noua de pe *“Țuguieta”* (p. 683-695). Rezultatele analizei antropologice pe seria de la Trușești, coroborate cu cele obținute pe material din Moldova și Transilvania au condus la încheierea că triburile care au lăsat această civilizație de la sfârșitul epocii bronzului se caracterizau printr-o destul de mare variabilitate a caracteristicilor tipologice, trăsătură explicată fie prin diferențierea zonală a populației locale, fie, în cazul Moldovei, printr-un amestec al populației locale cu cea estică, amestec petrecut în procesul de formare a acestei civilizații (p. 695).

Lucrarea mai include *Abrevierile bibliografice* (p. 697-700), o bogată *Bibliografie* (p. 701-716), un rezumat consistent (întins pe 41 de pagini) în limba franceză (p. 717-759) și un excelent și foarte util *Indice* (p. 761-812), redactat după criteriile metodologice riguroase de G. I. Stan.

Ilustrația prezentă în text și nu separat, cuprinde atât fotografii cât și desene. Planșele ce redau materialele arheologice sunt însoțite de explicații privind complexele în care au fost descoperite.

Monografia arheologică a stațiunii de la Trușești-“*Tuguieta*”, pe care am prezentat-o foarte succint aici, este cea mai amplă și completă întocmită vreodată asupra unui sit

preistoric din sud-estul Europei. Ea a necesitat, după riguroasele campanii de săpături, o muncă uriașă de sistematizare și prelucrare a datelor și materialelor rezultate și, mai mult, o competență în a le integra în sistemele culturale vaste (în spațiu și timp) din care au făcut parte. În felul acesta, lucrarea este, în opinia noastră, una de certă referință în eforturile de reconstituire a civilizației Vechii Europe.

---

---

**Coperta I - Vas cucutenian de la Drăgușeni - Botoșani**  
**Coperta II - Turnul bisericii Popăuți - Botoșani**

---

---

**Redacția:** dr. Octavian-Liviu Șovan - redactor coordonator; Dana Petrariu, Elena Ibănescu, protosinghel Luca Diaconu, Stela Giosan, Ionel Bejenaru, Gellu Dorian, Iulian Moldovanu - redactori; tehnoredactare - Octavian - Liviu Șovan, Mirela Anisie.

**Botoșani, str. Unirii 10, tel.-fax 516925, tel. 515173.**