



JAARGANG 10 NUMMER 39 HERFST 2010

GM 2

GM



Open Monumentendag | 4



Boerderij van het Jaar | 5



Monumentenwacht | 8

Het Utrechts Archief | 10



Het Baarnse bos | 14



Gemeente Utrecht | 18



Speuren naar sporen | 22



De schatten van... | 25

Modernisering van de monumentenzorg | 26



Eeuwfeest Bond Heemschut | 28



De smaak van water | 30



Nieuwe boeken | 32



Landschap Erfgoed Utrecht

Redactie: Mieke Heurneman, Jacquélien Vroemen, Jos Wassink
Redactieadres: Bunnikseweg 25, 3732 HV De Bilt Telefoon: 030 220 55 34 Fax 030 220 55 44
E-mail: info@landschaperfgoedutrecht.nl Internet: www.landschaperfgoedutrecht.nl



Het Utrechts Archief

Contactpersoon: Anne Houk de Jong
Postbus 131, 3500 AC Utrecht Telefoon: 030-2866611
E-mail: a.dejong@hetutrechtsarchief.nl Internet: www.hetutrechtsarchief.nl



Provinciale Commissie Utrecht Bond Heemschut

Contactpersoon: Martha de Wit
Singel 45, 3961 CH Wijk bij Duurstede Telefoon: 0343-575347
E-mail: m3dewit@zonnet.nl Internet: www.heemschut.nl/utrecht



Cultuurhistorie en Monumenten van de Gemeente Utrecht

Contactpersoon: René de Kam
Zwaansteeg 11, 3511 VG Utrecht Telefoon: 030-2863990
E-mail: monumenten@utrecht.nl Internet: www.utrecht.nl/cultuurhistorie



Team Cultureel Erfgoed van de Provincie Utrecht

Contactpersoon: Roland Blijdenstijn
Postbus 80300, 3508 TH Utrecht Telefoon: 030-2583340
E-mail: roland.blijdenstijn@provincie-utrecht.nl Internet: www.provincie-utrecht.nl/chat



Monumentenwacht Utrecht

Contactpersoon: Wichert van Dijk
Postbus 2120, 3800 CC Amersfoort
E-mail: info@monumentenwacht-utrecht.nl Internet: www.monumentenwacht-utrecht.nl

GM²

GM KWADRAAT TIJDSCHRIFT OVER GESCHIEDENIS GEOGRAFIE MONUMENTEN MUSEA

Zaterdag 11 september is het weer **Open Monumentendag**. Daarom in dit nummer extra veel artikelen over monumenten(zorg) en monumentale gebouwen. De Boerderij van het Jaar, onderzoek naar historische boerderijen, wetgeving omtrent monumenten, en, speciaal passend bij het thema van dit jaar '**de smaak van de negentiende eeuw**', een artikel over de forten van de Nieuwe Hollandse Waterlinie en de Grebbelinie. Een interessante ontwikkeling in monumentenland is de verschuiving **van het objectgerichte naar het ensembledenken**. Steeds meer aandacht is er voor cultuurlandschappen, waar losse monumenten deel van uitmaken. Passend bij die trend is de aanwijzing van hele wijken tot beschermd dorps- of stadsgezicht, zoals **Het Rode Dorp in Baarn**. Ook het pleidooi om een uitgebreid stelsel als de Utrechtse waterwerken in zijn geheel op de **Werelderfgoedlijst van Unesco** te plaatsen past in deze ontwikkeling. Maar het is niet alleen 'steen' wat de klok slaat in deze GM². Naar aanleiding van de op handen zijnde **restauratie van Het Baarnse Bos** biedt de Provincie Utrecht ons een fascinerend overzicht van verleden, heden en toekomst van dit schitterende wandelpark. **De redactie**



OPEN MONUMENTENDAG 2010

ZATERDAG 11 SEPTEMBER IS HET WEER OPEN MONUMENTENDAG.
HET THEMA IS 'DE SMAAK VAN DE NEGENTIENDE EEUW'.

De negentiende eeuw Een tijdperk van technologische vooruitgang én – of als gevolg daarvan – van de toepassing van neostijlen in de bouwkunst. Men greep terug op oude architectuur en zo ontstonden stijlen als neoclassicisme, neogotiek, neorenaissance. Vaak werden deze neostijlen niet door elkaar gebruikt. Was dat wel het geval, dan werd gesproken van eclecticisme. In Utrecht zijn van deze stijlen mooie voorbeelden te vinden: de neogotische Willibrorduskerk van Alfred Tepe, de neoclassicistische Augustinuskerk, watertorens en het Academiegebouw in neorenaissancestijl en het neoclassicistische paleis van koning Lodewijk Napoleon aan de Drift. Nieuwe materialen (ijzer en later staal en glas) maakten nieuwe bouwwerken mogelijk, zoals grote serres en tuinkoepels, bijvoorbeeld te zien langs de Maliebaan, en bruggen. Gecombineerd met glas konden grote kassen worden gemaakt en gietijzer werd gebruikt voor wenteltrappen en kolommen, zoals de kariatiden van de Winkel van Sinkel. Tijdens Open Monumentendag zullen ruim 75 monumenten worden opengesteld, waarvan er 25 aan de Maliebaan te vinden zijn; langs deze lange laan uit 1636, waarover in het zomernummer van GM² een artikel stond, zijn alle stijlen uit de negentiende eeuw te bewonderen.

Meer informatie over de opengestelde monumenten en het culturele programma vindt u op www.openmonumentendagutrecht.nl en in de speciale Monumentenkrant in het Stadsblad van 1 september.

Open Monumenten Klassendag Voorafgaand aan de Open Monumentendag wordt op vrijdag 10 september de eerste Open Monumenten Klassendag gehouden. Leerlingen uit de hoogste klassen van het basisonderwijs bezoeken die dag een monument dat ze zelf uitgekozen hebben. In Utrecht gaan de leerlingen dit jaar op bezoek bij het St. Eloyen Gasthuis, houtzaagmolen De Ster en de St. Willibrordkerk. De Ster is achttiende-eeuws, het St. Eloyen Gasthuis stamt uit de vijftiende eeuw, maar is in 1885 grondig verbouwd in eclectische stijl.

De landelijke Stichting Open Monumentendag heeft lesmateriaal ontwikkeld. In Utrecht is het initiatief verder uitgewerkt door de Utrechtse werkgroep Open Monumentendag in samenwerking met het Utrechts Centrum voor de Kunsten. Hier is gekozen voor een bescheiden start: er zijn 'slechts' drie scholen benaderd waarmee al een relatie bestond. De leerlingen konden kiezen uit vijf monumenten die het initiatief ondersteunden. Deze beheerders van de monumenten zorgen dat er een rondleiding is op de dag dat de leerlingen komen.

Voor meer informatie over de Open Monumenten Klassendag: Werkgroep Open Monumentendag Utrecht
Florence Hanselaar
telefoon: 030-2769174
email: OMD@xs4all.nl



De ingang van het St. Eloyen Gasthuis.

Doe mee met de **Open Monumenten Klassendag!**





De Boerderijen Stichting Utrecht is in 1988 opgericht. Een van haar eerste activiteiten was het instellen van de verkiezing van de Boerderij van het Jaar. Een initiatief dat succesvol bleek: de Boerderij van het Jaar is dit keer voor de twintigste maal gekozen.

Door de uitbouw doet de Grootte Lageweide enigszins denken aan een krukhuisboerderij.

VIERDE LUSTRUM BOERDERIJ VAN HET JAAR

Houdbaarheidsdatum verstreken? Het lustrum was aanleiding om te peilen hoe het anno 2010 staat met de liefde en betrokkenheid van eigenaren en boerderijliefhebbers voor 'hun' en 'de' Utrechtse boerderij. Zou het concept van een wedstrijd voor een boerderij van het jaar nog levensvatbaar zijn in een tijd waar de ene na de andere boer stopt en op de meeste boerderijen allang geen boer meer woont? Het antwoord is een volmondig 'ja' geworden.

Net zoals in de beginfase kon iedereen zijn eigen of andermans boerderij aanmelden en dit gebeurde dan ook op grote schaal. De aanmeldingen varieerden van Bed and Breakfast-boerderij tot melkveehouderij en van varkensboerderij tot atelierboerderij. Sommige eigenaren waren door hen bekende of zelfs onbekende 'bewonderaars' aangemeld en wisten van niets toen de jury hun erf op kwam wandelen. Anderen hadden een hele fotoreportage van hun boerderij meegestuurd.

Feest Alle eigenaren plus vertegenwoordigers van landbouw- en cultuurhistorische organisaties, historische verenigingen, provincie en gemeenten hadden

zich op 20 mei 2010 verzameld in een volgepakte Grote Zaal van Landgoed Oostbroek. De spanning was voelbaar toen de juryleden één voor één de genomineerden bekendmaakten met een diapresentatie.

Gedeputeerde Anneke Raven voerde de spanning flink op door tergend langzaam de enveloppe te openen met de magische woorden *And the winner is...*

De Grootte Lageweide. Een boerderij uit het jaar 1893 in het buitengebied van Woudenberg, waar de familie De Kruif al generaties lang boert. Volgens het juryrapport is De Grootte Lageweide 'een waardevol en goed onderhouden complex door de diverse fraaie bijgebouwen en met goed bewaard gebleven oorspronkelijke elementen en details in het interieur. De boerderij met haar karakteristieke boerenerf ligt in een authentiek landelijke omgeving met in het weiland tegenover de boerderij een originele houten schuur die in goede staat verkeert.' Voorzitter Jacques Damen was vol lof voor de inzet, passie en liefde van de eigenaren en kondigde aan dat de traditionele gedenksteen op 22 september 2010 door mevrouw Raven in de gevel wordt gemetseld.



Het rietgedekte complex ligt temidden van monumentale bomen op enige afstand van de weg.

Terugblik Twintig keer Boerderij van het Jaar was niet alleen reden voor een feestje; ook voor een terugblik en een herbezinning op de formule van de verkiezing en de werkwijze van de jury. Aanvankelijk konden eigenaren zelf hun boerderij voordragen. Na verloop van tijd koos de Boerderijen Stichting Utrecht voor een andere aanpak: de stichting richtte zich vanaf toen elk jaar op een andere Utrechtse regio. Via de gemeente(n) kreeg ze een overzicht van de historisch interessante en karakteristieke boerderijen in de streek, waaruit de jury een selectie maakte en die vervolgens beoordeelde. In dit lustrumjaar 2010 kon weer iedereen zijn of anderen boerderij aanmelden.

De boer sterft uit Een tweede verschil met twintig jaar geleden is dat er in 1990 veel meer boeren waren. De meeste eigenaren die destijds hun boerderij aangemeld hadden waren agrariërs en in de beginjaren werd de onderscheiding daarom meestal aan een werkend agrarisch bedrijf uitgereikt. Het krimpen van de agrarische sector heeft tot gevolg gehad dat veel boerderijen de laatste decennia een andere functie hebben gekregen. Het predikaat Boerderij van het Jaar is in het tweede decennium van zijn bestaan daardoor vaak uitgereikt aan boerderijen met bijvoorbeeld een woonfunctie of

een combinatie van (zorg)wonen met werkcentrum en kampeerterrein.

Van object via erf naar omgeving In dagblad en vakblad, alom wordt geklaagd over de verrommeling van het landschap, of het nu om bedrijventerreinen, windmolens of megastallen bij boerderijen gaat. De waardering van een karakteristieke boerderij is daarmee sterk afhankelijk geworden van de relatie met de ruimtelijke omgeving. Niet voor niets is de aandacht van de monumentenwereld verschoven van 'object' naar 'omgeving'. Ook die verandering heeft zich gemanifesteerd in de jurering van de Boerderij van het Jaar. Twintig jaar geleden stond het hoofdgebouw van de boerderij centraal in de jurering. Daarna kwam er ook aandacht voor bijgebouwen als zomerhuizen, schuren, kippenhokken en hooibergen. Ook voor elementen op het erf die aan vroegere agrarische bedrijfsuitoefening herinneren, zoals boenstoepen of de deel met de grup en de koestanden erin. In de cultuurhistorie en monumentenzorg verschoof de aandacht nog verder naar gebouw(en) én erf. Daarmee ging het ensemble - de samenhang tussen gebouwen, erfinrichting en erfbeplanting - meewegen in het oordeel van de jury. Tegenwoordig wordt naast het ensemble ook veel waarde gehecht aan de inpassing van

DE WAARDERING VAN EEN KARAKTERISTIEKE BOERDERIJ IS STERK AFHANKELIJK GEWORDEN VAN DE **RELATIE MET DE RUIMTELIJKE OMGEVING**

boerderij en erf in het omringende landschap. Bij ruimtelijke kwaliteit spelen factoren als maat, schaal en sfeer een rol. Daarnaast zijn zichtlijnen belangrijk, omdat die bepalen hoe de omgeving ervaren wordt. Voor de jury weegt daarom thans mee in hoeverre het zicht vanaf de openbare weg op de boerderij en het landschap verder weg intact is en niet schuil gaat achter te grote schuren of te hoge, brede of exotische hagen of bomen.

Selectiecriteria Het jubileum werd een goede gelegenheid geacht om de selectiecriteria aan te scherpen en meer in lijn te brengen met de actualiteit in zowel de agrarische als de cultuurhistorische sector. Vijf nieuwe toetsingscriteria, waaronder ensemblewaarden en landschappelijke criteria, zijn geformuleerd en openbaar gemaakt via de websites van de Boerderijen Stichting Utrecht en Landschap Erfgoed Utrecht.

De jury toonde zich aangenaam verrast 'door de over het algemeen goede tot zeer goede kwaliteit van de aangemelde boerderijen. Verheugend vond ze het bovendien dat de aanmeldingen uit de hele provincie

kwamen, dat typologie en ouderdom zeer verschilden en dat er een grote functiediversiteit bestond. Dit alles doet naar het oordeel van de jury recht aan alle facetten van het agrarisch erfgoed anno 2010. Uiteindelijk werd besloten om vijf boerderijen te nomineren, die ieder heel specifiek beantwoorden aan één van de vijf selectiecriteria.'

Na 2010 De verkiezing van de Boerderij van het Jaar blijft volgens voorzitter Jacques Damen een succesvolle manier om aandacht te vestigen op de karakteristieke Utrechtse boerderijen en erven. De Boerderijen Stichting Utrecht gaat het evenement in 2011 dan ook voor de eenentwintigste keer organiseren.

De heer Damen dankte de jury van voorzitter Gerard den Engelsman, Frans ter Maten, directeur van Landschap Erfgoed Utrecht, en vooral architect Wim Zweers, die zich vanaf de oprichting tot nu actief en belangeloos heeft ingezet voor de BSU. Waarna de bar opening en er informeel nog lang werd nagepraat over de toekomst van boeren, boerderijen en erven. ●



links: De schouw met tegeltableaus en haardstel.
boven: Geconcentreerd luisteren naar de bekendmaking van de nominaties. **onder:** Alle eigenaren op de foto met de jury. Op de eerste rij staan links naast Gedeputeerde mevrouw Raven - in het paars - de heer De Kruijff senior met vrouw en schoondochter.



Inspectie + reparatie = behoud



MONUMENTENWACHT UTRECHT HOUDT KOSTEN BEHEERSBAAR

Dankzij structurele provinciale steun kan de Monumentenwacht Utrecht (MWU) haar tarieven laag houden. Daardoor is een abonnement voor een jaarlijkse inspectie, waarbij tegelijk kleine reparaties direct worden uitgevoerd, voor elke eigenaar van een monument betaalbaar. En dat is belangrijk: tijdig onderhoud bespaart op de langere termijn veel geld dat anders aan kostbare restauraties zou moeten worden uitgegeven.

In de gemeente Baarn is men hier goed van doordrongen. In dit dorp woont de voorzitter van de Monumentenwacht Utrecht, Henk van de Kerk. Hij is wethouder in Baarn met onder andere kunst en cultuur in zijn portefeuille. Van de Kerk is verder actief als onafhankelijk voorzitter bij Monumentencommissies van Welstand en Monumenten Midden Nederland. Als voorzitter van de MWU hecht hij aan goede contacten met de provinciale bestuurders. Van de Kerk vindt het van groot belang dat de Gedeputeerde voor Cultuur, op dit moment mevrouw Anneke Raven, én de Statencommissie inhoudelijk goed geïnformeerd zijn. Men moet weten waarover men besluit! Over waardering van deze zijde heeft de Monumentenwacht niet te klagen: de Provincie ziet absoluut het belang van de MWU als uitvoeringsorgani-

satie. En ook landelijk is de Monumentenwacht steeds in beeld als het gaat om het vorm en inhoud geven aan monumentenbeleid. De nota Modernisering Monumentenbeleid benadrukt dat de kernactiviteit van de Monumentenwacht één van de pijlers in het beleid is. Want, zoals Henk van de Kerk het zegt: "Inspectie plus aanbevelingen voor onderhoud is het behoud van ons cultureel erfgoed".

Monumenten en dorpsgezichten De gemeente Baarn telt 200 gemeentelijke monumenten en een kleine 100 rijksmonumenten. In Baarn geldt de regeling dat wanneer de gemeente een pand aanwijst tot gemeentelijk monument, de eigenaar automatisch en op kosten van de gemeente, een eerste inspectie door de MWU

Open Monumentendag

Traditiegetrouw is de MWU tijdens Open Monumentendag present in het Pandhof naast het Domplein te Utrecht met informatie over het werk van de Monumentwacht. Op het Domplein staat een complete inspectiebus ter bezichtiging. Ook kunnen kinderen kennis maken met eigenschappen van allerlei oude bouwmaterialen en gereedschappen. Zo kunnen zij bijvoorbeeld oefenen met het in vorm slaan van leisteen.



foto links: Het Rode Dorp (foto: TasT, projecten voor tastbaar erfgoed). **foto midden en onder:** De Wintertuin.

portret linkerpagina: Henk van de Kerk.

krijgt. Daarna voorziet Baarn in een continue monitoring. De MWU inspecteert elk gemeentelijk object periodiek. Het monument wordt grondig bekeken en de rapportage laat zich lezen als een meerjarenplan voor het onderhoud. Dit laatste is uniek; maar Van de Kerk hoopt natuurlijk dat dit beleid door meer gemeenten zal worden overgenomen.

Naast vele monumenten telt Baarn twee (en binnenkort drie) beschermde dorpsgezichten. Begin dit jaar is Het Rode Dorp, een arbeiderswijk uit het begin van de vorige eeuw, door minister Plasterk aangewezen als beschermd dorpsgezicht. De bescherming van complete wijken past goed in de huidige ontwikkeling waarin de aandacht voor individuele gebouwen is verschoven naar die voor ensembles. Ook de MWU, van oudsher objectgericht, gaat mee in deze trend. Het Rode Dorp is opgezet als tuindorp en de woningen zijn vormgegeven in de Amsterdamse-Schoolstijl. Het Rode Dorp is in zijn geheel eigendom van een woningbouwvereniging. De nieuwe status zou aanleiding moeten zijn voor een herziening van het huidige beleid ten aanzien van onderhoud. De MWU wil hier vanzelfsprekend graag een rol in spelen.

De Wintertuin in Baarn is een rijksmonument. De Wintertuin is de benaming van een enorme glazen kas, gelegen in het Cantonspark. De kas dateert uit 1913, wordt slecht onderhouden en verkeert al jaren in staat van verval. De Wintertuin is een typisch negentiende-eeuws gebouw dat doet denken aan het zogenaamde Crystal Palace, het door kassenbouwer Joseph Paxton ontworpen glazen paleis voor de wereldtentoonstelling in Londen (1851). Het Crystal Palace is helaas in 1936 afgebrand. Het was net als de Wintertuin opgetrokken uit hout, glas en gietijzer. In Baarn hebben het Cantonspark, dat vol staat met bijzondere bomen, en de kas van 1920 tot 1987 dienst gedaan als hortus botanicus van de Utrechtse universiteit. De MWU heeft het inmiddels sterk vervallen gebouw al die jaren lang wind- en waterdicht gehouden om erger te voorkomen. Maar aan de aftakeling zal nu spoedig een einde komen: op dezelfde dag dat minister Plasterk Het Rode Dorp bezocht vanwege zijn nieuwe status als beschermd dorpsgezicht, maakte hij bekend dat het Rijk anderhalf miljoen euro bijdraagt aan de restauratie van deze unieke en monumentale plantenkas. Niet lang daarna zegde de Provincie Utrecht een bijdrage toe van vierhonderdduizend euro. De gemeente Baarn zal ook een financiële bijdrage moeten leveren. Ook voor dit gebouw geldt natuurlijk dat ná de restauratie het monument moet worden onderhouden, zodat het nooit meer in zo'n deplorabele staat geraakt als nu. De MWU wordt vanzelfsprekend gezien als de aangewezen partij voor het maken van een meerjaren-onderhoudsplanning en het monitoren van de staat van onderhoud.



Langs Utrechtse

De Utrechtse werven langs de Oudegracht en de Nieuwegracht zijn uniek in de wereld. Nergens ter wereld komen land en water op deze manier bij elkaar. Ook het verhaal over het ontstaan van dit middeleeuwse stelsel is bijzonder. Al langere tijd wordt er daarom gepleit voor een plek van dit Utrechtse schoon op de werelderfgoedlijst van Unesco. In de Week van de Geschiedenis, die plaatsvindt van 16 tot en met 24 oktober, besteedt Het Utrechts Archief uitgebreid aandacht aan deze mooie historische overblijfselen waar tegenwoordig vele Utrechters, toeristen en bezoekers genieten van een koud biertje op een van de vele terrasjes. Maar hoe en wanneer zijn de werven ontstaan? En met wat voor reden zijn ze aangelegd? In dit artikel geven we alvast een voorproefje van deze prachtige Utrechtse historie die in de Week van de Geschiedenis met het thema Land en water uitgebreid aan bod komt.

Het idee van bisschop Godebald De Utrechtse werven hebben een lange geschiedenis die teruggaat tot 1122. In dit jaar besloot bisschop Godebald de Kromme Rijn bij Wijk bij Duurstede af te dammen, omdat hij het gebied langs de rivier wilde ontginnen. Dit betekende dat Utrecht geen verbinding meer had met de Rijn en de Lek. Omdat de handelaren afhankelijk waren van de scheepvaart op de Kromme Rijn ontstonden er de nodige protesten, onder andere van handelslieden in de wijk Stathe, de burgerlijke nederzetting van Utrecht. Bisschop Godebald bood aan om een kanaal te graven naar de Lek, dit moest echter wel gebeuren op kosten van de kooplieden van Stathe. Zij wilden dit niet, wat leidde tot spanningen. Kort na Pinksteren in 1122 vielen de dienstmannen van de bisschop de hovelingen van de keizer aan. De inwoners van Utrecht schoten de keizer te hulp. In het gevecht vielen zelfs doden. De mannen van de keizer wonnen de strijd. Het resulteerde in de gevangenneming van bisschop Godebald in zijn eigen paleis. Deze moest veel losgeld betalen om vrij te komen, maar wat belangrijker was: hij moest de rechten van de Utrechters erkennen, zowel de bestaande als de rechten die de keizer had toegevoegd. Keizer Hendrik V bevestigde deze stadsrechten in een fraaie oorkonde. Na alle commotie werd het kanaal gegraven: de Vaartse Rijn van Tolsteeg tot aan 't Gein, bij de Hollandse IJssel. Bij de overtoom naar de Lek ontstond de nederzetting Vreeswijk, het dorp van de Friese handelaren. De Kromme Rijn werd volgens het plan van Godebald afgedamd. Dat betekende dat het waterpeil van de rivier door de stad permanent omlaag ging. Vóór de komst van deze



afdamming liep er een brede rivierbedding door de stad, waarin de waterstand kon wisselen. Schepen konden op de helling van de brede rivierbedding getrokken worden. De naam 'Stathe' komt hier vandaan. Deze naam van de nederzetting van de handelslieden betekent oever, een plaats waar de schepen konden 'staan' op de oever.

Ophoging van de stad In de twaalfde en dertiende eeuw is de oude binnenstad van Utrecht flink opgehoogd. Waarschijnlijk waren de inwoners bang geworden van de vele overstromingen die hadden plaatsgevonden. Door deze ophogingen was het niveauverschil tussen het bebouwde deel van de stad en het water erg groot geworden. Dat had tot gevolg dat het talud van de rivier zo steil was dat er geen schepen meer op de helling gezet konden worden. Daarom werd de steile helling beetje bij beetje vervangen door een lood-

werven



links: Gezicht op de werf en de werfkelder aan de Oudegracht te Utrecht ter hoogte van de Stadhuisbrug. Foto Joh. A. Moesman, datering: 1900-1907.

boven: Gezicht op de Oudegracht te Utrecht uit het zuidwesten, met op de voorgrond de Bezembrug en de stadskraan, links de huizen Blijdestein, Rutenberg en het Barbara- en Laurengasthuis aan de Ganzenmarkt en rechts de huizen Keijserrijk en De Ster aan de Stadhuisbrug. Datering: 1736.

rechte stenen of houten wand met een verhoging langs het water en een verhoging tot de hoogte van de bebouwing. De oplossing die wij nu kennen als werven!

De koopman kon nu met zijn schip voor de deur aanleggen. Daar ontstond helaas een volgend obstakel. De waren moesten van het schip omhoog worden gesjouwd naar zijn huis waar ze eventueel weer naar de kelder gedragen werden. Het idee lag voor de hand om van de werf een doorgang te maken naar de kelder. Dit was het startsein voor het ontstaan van werfkelders. Op sommige

plaatsen is de helling zoals eerder beschreven nog steeds aanwezig. In de Twijnstraat is nog een aantal doorgangen naar de Oudegracht, zoals de Rondpoort. En op enkele plekken in de stad was een 'wed' aanwezig, een brede doorgang waar paard en wagen bij de schepen konden komen. Op deze manier konden ook de handelaren die niet aan de Oudegracht woonden hun schepen laden en lossen. Er is één wed bewaard gebleven, bij de Ganzenmarkt. Tot 1838 stond op dit wed de grote stadskraan. Deze is bezweken bij het ophijzen van één van de karitiden van de Winkel van Sinkel. De plek waar destijds de stadskraan stond, is op de werf aangegeven met een boom met daaromheen een houten achthoekige vorm.

De werven in verval Aan het einde van de negentiende eeuw nam het belang van de scheepvaart af. De binnenstad van Utrecht was niet langer één grote haven



boven links: Gezicht vanaf de Jansbrug op de Oudegracht te Utrecht met werven en de huizen Oudegracht C 10-hoger. N.B. In 1890 werden de adressen Oudegracht C 10-hoger gewijzigd in Oudegracht Weerzijde 80-hoger. In 1917 werden deze adressen gewijzigd in Oudegracht 103-lager.

boven rechts: Tekening van het zegel van bisschop Godebald door Diederik Justusz. van Atteveld, 1689.

links: Stadsrecht: Keizer Hendrik bevestigt de voorrechten die bisschop Godebald heeft verleend aan de inwoners van Utrecht, Muiden en omgeving. Iedereen die bijdraagt aan de aanleg van de stadswal hoeft geen tol te betalen als hij in Utrecht spullen op de markt te koop aanbiedt. In de oorkonde staat niet welke voorrechten de keizer aan de burgers van Utrecht geeft. Waarschijnlijk gaat het om het recht om een stadswal te bouwen, een eigen rechtbank te hebben en de afschaffing van een belasting aan de bisschop. Vorm: oorkonde of 'charter' met restant van opgedrukt zegel. Datering: 2 juni 1122.

rechterpagina: Gezicht in de Rondpoort te Utrecht met op de achtergrond het huis Twijnstraat 35 en op de voorgrond de Oudegracht en de Twijnstraat aan de Werf. Datering: 1920-1929.

en de werven raakten in verval. Tot in het midden van de twintigste eeuw bleven de werven particulier eigendom. Gebruik en onderhoud waren dus verschillend. Bij elke steeg of straat was er een trap die uitkwam op de Oudegracht, zodat de omwonenden in geval van brand snel bij water konden komen. Die trappen waren niet in alle gevallen even goed; ook een boomstam met uitgehakte treden werd als trap gezien.

Werkelders die niet meer als opslagruimte voor handelswaren werden gebruikt, werden bewoond. Omdat het water van de Oudegracht niet alleen in geval van nood werd gebruikt om branden mee te blussen, maar ook diende als open riool, heersten in de werkelders, die ook nog eens erg vochtig waren, niet altijd de meest ideale woonomstandigheden. Het kwam voor dat toeristen in de negentiende eeuw het water beschreven als een soep van koolstronken en stinkend afval.

Restauratie in de twintigste eeuw In 1949/1950 kreeg de Gemeente Utrecht een groot deel van de werven in bezit. De gemeente besloot over te gaan tot restauratie en Willem Stoker, opzichter bij de Dienst Openbare Werken, kreeg hier de leiding over. Als onderdeel van de restauratie en verfraaiing van de werven had de kunstenaar Pyke Koch opdracht gekregen een

lantaarnkop te ontwerpen voor de gietijzeren palen van de oude gaslantaarns. In 1953 werd de eerste lantaarn volgens zijn ontwerp geplaatst. Eén van Stokers personeelsleden was Cornelis Groeneveld. Groeneveld was op latere leeftijd uitgetreden als broeder-missionaris en werkte noodgedwongen als steenhouwer bij de gemeente. Hij werkte aan de restauratie van de Nicolaaskerk en de Dom. Tijdens zijn missieperiode had hij zich onder andere ontwikkeld tot beeldhouwer. Willem Stoker ontdekte bij toeval het talent van Groeneveld. Het leek hem een aardig idee om de hardstenen consoles van de lantaarns langs de gracht te sieren met beeldhouwwerk. Als eerste hakte Groeneveld zo de console met het wapen van de stad Utrecht uit. Zo ontstond, eigenlijk bij toeval, een uitermate markante versiering van de Utrechtse binnenstad.

De consoles vielen zo in de smaak dat later ook andere beeldhouwers werden aangetrokken: Jeanot Bürgi, Johannes Esenkbrink, Giuseppe Rovervo, Cornelis Meeuwse, Paulus Reinhard, Joop Wouters, Anton Geerlings, Teresia Hassell en Koos Boomstra hebben bijgedragen aan de meer dan 300 consoles langs de Oudegracht, de Nieuwegracht, de Kromme Nieuwegracht, de Drift en de Plompetorengracht.



Wilt u meer weten over dit Utrechtse schoon? Bezoek dan Het Utrechts Archief tijdens de Week van de Geschiedenis.

Programma

Week van de Utrechtse Geschiedenis – Het Utrechts Archief

16 – 24 oktober

Di – za 10.00 – 17.00 uur

Zondag 17 oktober 13.00 – 17.00 uur

Toegang gratis

Maak je eigen krant over Land en Water in Utrecht

Jonge historici in de dop kunnen aan de slag met het maken van een historische krant over de Utrechtse werven. Log in met je eigen code en verzamel je informatie in je persoonlijke dossier waarmee je je eigen krant kunt maken.

Doorlopend

Geef kleur aan oude verhalen

De jonge archiefbezoekers kunnen kleur geven aan oude verhalen. We hebben speciale kleurplaten gemaakt, van beroemde tekeningen in het archief. Je kunt ze een kleurtje geven, en als je binnen (of buiten) de lijntjes blijft, dan ligt er in de winkel een mooi presentje voor je klaar.

Doorlopend

Langs Utrechtse werven

Hoe zijn de werven ontstaan en wat was de functie ervan? Historicus René de Kam belicht in een lezing de geschiedenis van de Utrechtse werven

Zondag 17 oktober / tijd: 14.30 uur / toegang gratis



LITERATUUR

- M.W.J. de Bruin, H. Dam en Y.M. Wassink (red.), *Utrecht aan de werf*. Utrecht, 1987.

- R. de Kam en K. Rampart, *Werk aan de werf*. Utrecht, 2008.



De Utrechtse Heuvelrug bezit twee bijzondere wandelparken die allebei hun achttiende-eeuwse lanenstelsels behouden hebben: het Baarnse Bos en het Zeister Bos. Beide zijn in de negentiende eeuw een geliefd wandelpark geworden en door de gemeenten gepromoot om nieuwe inwoners te lokken. Het Zeister Bos werd een gemeentelijk volkspark, het Baarnse Bos tegenover Soestdijk is een deftig, vorstelijk wandelpark gebleven. De Provincie Utrecht heeft het initiatief genomen om het Baarnse Bos te herstellen. Dit najaar gaat de eerste restauratie van start.

EEN VORSTELIJK WANDELPARK

Baarnse Bos

Herwaardering en herstel In de negentiende eeuw is op de tuinen van de vele nieuwe buitenplaatsen steevast de Engelse landschapsstijl toegepast. De oude Franse formele tuinstijl met zijn rechte assen en geometrische tuinen werd als saai en stijf ervaren en was bovendien kostbaar in onderhoud. Vandaar dat toen ook bijna alle oudere buitenplaatsen omgevormd werden in de landschapsstijl. Dit gebeurde met paleis Soestdijk, maar niet met het er tegenover gelegen Baarnse Bos. Houtproductie was het belangrijkste doel voor dit overbos van het paleis en omdat er geen eigen huis stond was de noodzaak van een nieuwe aanleg niet aanwezig. En over de lange lanen kon men heerlijk wandelen. Nu zien we een herwaardering van de heldere assenstelsels met hun lange, monumentale lanen gericht op kerktorens of hoogten in het landschap.

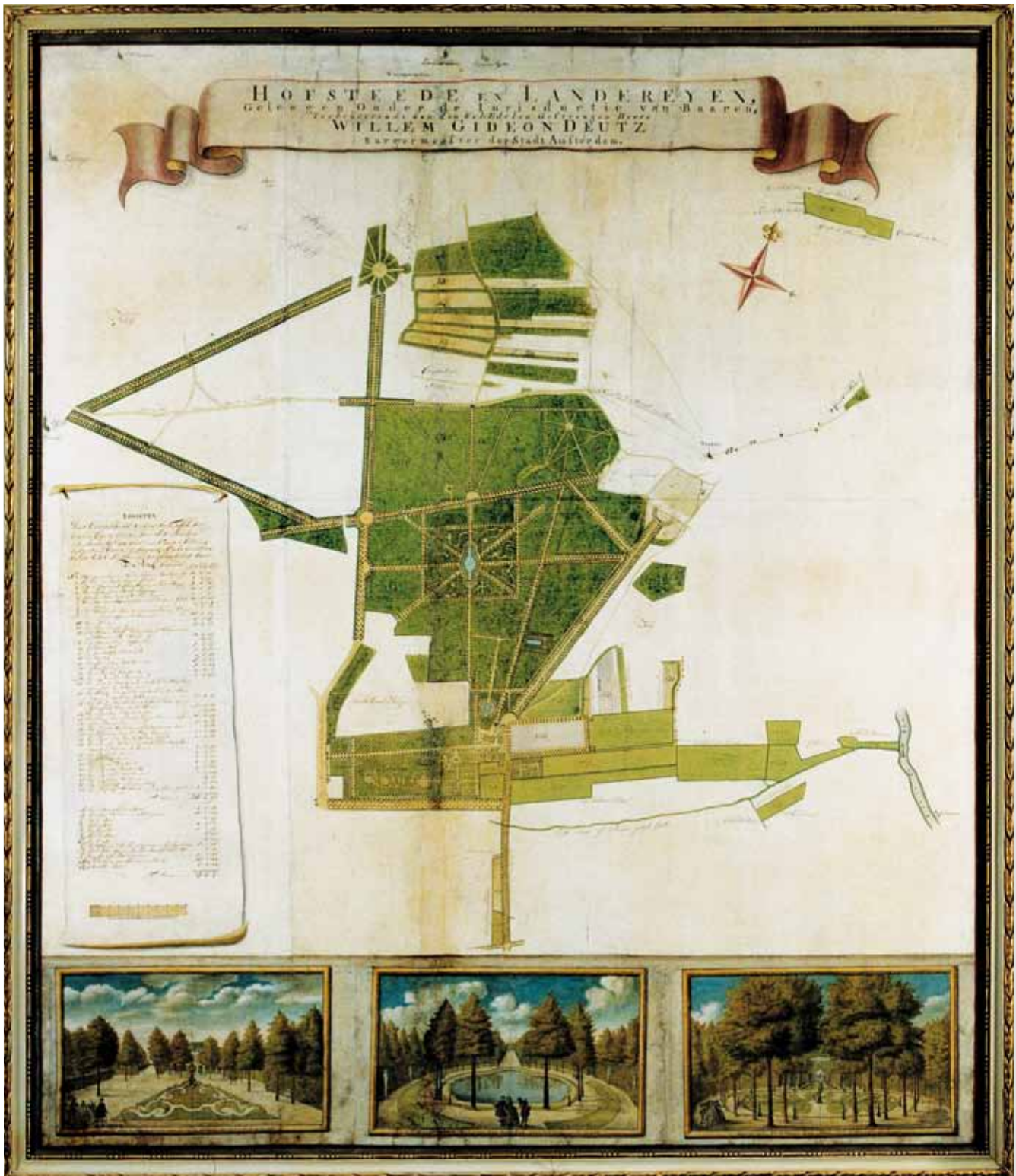
Het Baarnse Bos geldt als het beste voorbeeld in de provincie Utrecht van een fraai uitgewerkt én nog goed behouden park in formele stijl. Dat was ook de reden voor de Provincie Utrecht om samen met Staatsbosbeheer het initiatief te nemen het Baarnse Bos zijn vorstelijke allure terug te geven. In 2007 verscheen een publicatie over het Baarnse Bos met daarin diverse herstelprojecten. Nu door de Provincie Utrecht, Staatsbosbeheer en de Gemeente Baarn geld bijeen is gebracht, kan dit najaar begonnen worden met de uitvoering van een eerste herstelproject: het in oude glorie terugbrengen van de centrale vijverpartij, de Grote Kom. Als in 2012 het Jaar van de Buitenplaats wordt gevierd en Soestdijk wellicht zijn nieuwe bestemming heeft gekregen kan het Baarnse Bos weer een paradepaardje zijn geworden voor heel de Heuvelrug.

De Eult, van buitenplaats tot overbos van

Soestdijk Het Baarnse Bos is een restant van de veel grotere buitenplaats De Eult. De naam komt van een hofstede die in 1641 gekocht werd door Jan Bicker, een schatrijke Amsterdamse koopman. Zijn zwager, Cornelis de Graeff, had toen al de er tegenover gelegen hofstede Soestdijk in bezit. In 1674 verkocht De Graeff Soestdijk aan Willem III. De stadhouder liet een luxe jachtslot bouwen met een zichtlaan die helemaal tot aan de Eem moest doorlopen, de huidige Koningslaan. Door aantrouwen kwam De Eult na het overlijden van Jan Bicker in handen van Jean (I) Deutz, een uit Keulen afkomstige Amsterdamse koopman in metalen. Zijn broer Balthazar stichtte aan de Hilversumsestraatweg de inmiddels verdwenen buitenplaats Hooge Vuursche. Ook het latere Groeneveld was toen in het bezit van de familie



Ansichtkaarten uit 1905-1907, **boven:** Koningslaan, (Archief Eemland). **rechts:** Grote Kom (collectie Pim van Schaik).



Kaart uit omstreeks 1757 van het Baarnse Bos met de grote lanen.

Deutz. Het was de ambitieuze kleinzoon Willem Gideon Deutz die vanaf 1733 De Eult zijn grandeur heeft gegeven. Toen hij in 1757 overleed stortte zijn handelsimperium in. Miljoenenleningen waren waardeloos geworden na verlies van zijn zilvermijnen in Silezië. Wanbeheer en slavenopstanden hadden de grote vorderingen op Surinaamse planters oninbaar gemaakt. Zijn erfgenamen verkochten in 1758 De Eult aan de overbuurvrouw op paleis Soestdijk, prinses Anna van Hannover. Een jaar later overleed zij. Haar kunstminnende zoon Willem V

(1748-1806) had tot zijn gedwongen vertrek in 1795 nog veel bijgedragen aan de verfraaiing van het park als overbos van Soestdijk.

Het Baarnse lanenstelsel Deutz' eerste grote ingreep was het Sterrenbos rondom de Grote Kom, dat vóór 1733 moet zijn aangelegd. Maar veel indrukwekkender is de aanleg in 1740 van bijna 11 kilometer aan lanen met een breedte van 45 meter, ieder met twee rijen bomen aan beide zijden. Zo ontstond onder meer



het eerste deel van de huidige Hilversumsestraatweg, een bospad in het Roosterbos op de Utrechtse Dom en de Van Heutszlaan gericht op de kerktoeren van Baarn. Willem Gideon overtuigde de Staten van Utrecht ervan dat het verzoek niet zijn eigen voordeel diende, maar het aanzien van Baarn zeer zou verfraaien. Bovendien zou het werkgelegenheid opleveren. Bij inspectie door de schout van Baarn bleek echter één laan méér gerealiseerd te zijn, bestaande wegen waren afgesneden en gemeentegrond was beplant. Willem Gideon wist de zaak af te kopen voor een luttel bedrag. In 1743 begon hij met de aanleg van een nieuwe, ruim 1030 meter lange en maar liefst 67 meter brede laan vanuit de tot herenhuis omgebouwde hofstede: de Torenlaan, met 800 eiken en beuken in twee rijen aan iedere zijde, gericht op de Baarnse kerktoeren. Het was echter niet de bedoeling dat hierover gereden werd. Daarvoor kwam aan de westzijde van de zichtlaan een aparte rijbaan van zo'n 11 meter breed. Zo heeft Deutz volgens het klassieke 'landjepik' zijn buitenplaats met lanen weten te omgrenzen.

ZO HEEFT DEUTZ VOLGENS HET KLASSIEKE 'LANDJEPIK' ZIJN BUITENPLAATS MET LANEN WETEN TE OMGRENZEN

De Eult wordt het Baarnse Bos Het park zelf kreeg in de aanlegperiode 1733-1757 tussen de eikenhak-houtpercelen diverse lange wandellanen, sterrenbossen, waterkommen, doolhoven, grillig lopende paadjes en diverse tuinsieraden als een grot, een piramide, een triomfboog, een Turkse tent en een grote verzameling aan beeldengroepen. Het werd kortom een bijzonder rijk gestoffeerd park met vergezichten op de Zuiderzee, de Utrechtse Dom en de Amersfoortse kerktoeren, zoals te zien is op een zeer gedetailleerde kaart uit omstreeks 1757. In de vakken tussen de grote lanen lopen allerlei grillig gevormde paadjes. Van deze zeldzame rococo-stijl in het zogeheten Slingerbos zijn nog diverse sporen



De achttiende-eeuwse berceau van het Baarnse Bos.

terug te vinden. Onder Willem V vonden nog diverse ingrepen plaats als aanpassing tot overbos van Soestdijk. Evenwijdig aan de Sandvoorder Allee, die Deutz als westgrens van zijn buiten had aangelegd, kwam in 1763 de 'Grote Postweg' tussen Amsterdam en Amersfoort tot stand, de huidige Amsterdamsestraatweg. Omstreeks 1775 verschenen aan de zijde van Soestdijk nieuwe sielementen als het Theater, het Doolhof en een lange, nog steeds bestaande berceau. Onder deze loofgang van gebogen eiken en beuken kon de adel wandelen zonder door de zon gebrand te worden. In de as van één van de sterrenboslanen kwam op een stuifzandheuvel een fraaie zitbank, de Troon geheten. Rond 1788 is door architect Philip Willem Schonck de formele aanleg verbeterd en voltooid. De Wittelaan als centrale wandellaan werd tot aan de Koningslaan doorgetrokken. Vervolgens kon na afbraak van het huis de Torenlaan verlengd worden tot aan de Wittelaan. Vanuit dat punt werd een schuinlopende 'Nieuwe Laan' (Schrikslaan) tot aan de Postweg getrokken om zo de gewenste klassieke 'ganzenvoet' te creëren. Ook in noordelijke richting werd de Wittelaan verlengd, eindigend in een sterrenbos, daar waar nu de vijver van het huidige Wilhelminapark ligt.

In 1798 merkte de rentmeester op dat de bossen druk werden bezocht nu voor het eerst het park voor de ingezetenen van de nieuwe Bataafse Republiek was opengesteld. De bezittingen van de Oranjes waren destijds geconfisqueerd door de staat. Paleis Soestdijk, waaronder ook het Baarnse Bos, kreeg de naam 'Domein Soestdijk'. Het park met zijn ruim 45.000 bomen werd als productiebos voor houtopbrengst beheerd en de nog resterende tuinornamenten verdwenen.

Vorstelijk wandelpark Op een eenzame wandelaar na, die waarschuwde voor verdwalen, werd het stil in het Baarnse Bos, tot 1874. Toen werd de Oosterspoorweg Amsterdam-Amersfoort geopend die delen van het park afsneed. Prins Hendrik, broer van Willem III, had toen

het Domein Soestdijk in bezit als legaat van zijn moeder Anna Paulowna. Bij de verkoop voor de spoorwegaanleg bedong hij een speciale toegangsweg met brug over het spoorweggraven om niet voor de slagbomen te hoeven wachten. Prins Hendrik, en na zijn overlijden in 1879 Willem III, verkochten voor 50 cent per vierkante meter ruim 100 hectare van het Baarnse Bos voor de aanleg van villaparken. Aan de rand van het overgebleven Baarnse Bos kwam in 1898 een tweede station voor het buurtspoor naar Soest en Den Dolder. Dit fraaie jugendstilstation, nu Eethuys-Café De Generaal, lokte nog meer wandelaars. Het Baarnse Bos had toen zijn huidige omvang van ongeveer 80 hectare gekregen.

Na het overlijden van Willem III in 1890 kwam het Baarnse Bos in bezit van koningin Emma. Tot haar dood in 1934 verbleef zij 's zomers het liefst op Soestdijk en maakte zij graag een wandeling of rijtoer door het Baarnse Bos. Tegelijkertijd was het bosgebied open voor het publiek. Een reglement uit 1898 vertelt in 19 artikelen hoe men zich moet gedragen: Kinderen mogen geen 'baldadig geraas maken', het is verboden 'vuiligheden neder te leggen, te werpen, of te doen lopen' en 'zich schuldig te maken aan de goeden zeden kwetsende feiten'. Het eerste artikel schrijft voor hoe gewone wandelaars zich moeten gedragen bij het tegenkomen van de leden van het koninklijk huis: 'zooveel mogelijk zich langs zijpaden te verwijderen, of, waar dit ondoenlijk is, ter zijde van het pad begeven, blijven stilstaan (manspersonen met ongedekt hoofd), totdat de Hooge Wandelaars Hunnen weg vervolgd hebben'. Omdat bezoekers nagenoeg niets anders was toegestaan dan zacht pratend te wandelen, moet het parkbos in deze tijd wel een oase van rust zijn geweest.

De genoemde eenzame wandelaar was de geschiedschrijver J.B. Christemeijer die in zijn reisgids uit 1836 de sfeer in het Baarnse Bos zo omschreef: 'Gelijk het u bekende, heerlijke bosch van Zeist uitmunt door zijne verscheidenheid van beplanting en groen [...] zoo heeft het Baarnsche bosch zijne mengeling van beuk en eik, zijne donkere drevén en ruime vijvers, wier blanke waterspiegel het groen van het omringende bosch en het, tusschen de openingen van het geboomte doorschietende, luchtblauw zacht weerkaatst. Van hier, dat dit bosch, bij maanlicht, schilderachtige, ja, betooverende partijen heeft.'

Sinds 1981 is Staatsbosbeheer eigenaar. Door financiële beperkingen, gebrek aan capaciteit en een hoge recreatiedruk, is het Baarnse Bos gedurende de laatste decennia onderhevig aan slijtage. Desondanks ademt het bos met zijn statige lanen en afzonderlijke plekken nog de grandeur uit van de families Bicker, Deutz en Van Oranje, aan wie Baarn dit bijzondere park te danken heeft. ●

Kanunniken te paard?



In Leidsche Rijn worden momenteel de laatste deelgebieden gebouwd. Daarmee verdwijnen de laatste cultuurhistorische overblijfselen, die in de stedenbouwkundige plannen niet behouden konden worden. Eén daarvan is de weg Hogeweide, net ten westen van de A2, die vermoedelijk bijna 1000 jaar geleden is aangelegd. De twee huidige boerderijen langs de Hogeweide werden gebouwd rond 1900, maar blijken nazaten van middeleeuwse voorlopers.

Archeologisch onderzoek heeft aangetoond dat langs deze weg al vanaf de elfde eeuw boerderijen hebben gestaan. Deze lagen op grond die in bezit was van drie Utrechtse kapitels: gemeenschappen van geestelijken (kanunniken) die wel de gelofte van gehoorzaamheid en kuisheid hadden afgelegd, maar niet die van armoede. Bij hun stichting hadden de kapitels landerijen en grote stukken woeste grond in bezit gekregen van de Utrechtse bisschop. Deze gronden lieten zij ontginnen en door de pachtopbrengsten vergaarden de kapittels grote rijkdom.

Kapittelhoven De kanunniken bestuurden hun landerijen vanuit zogenaamde kapittel-uithoven, die meestal bestonden uit een grote boerderij. Tijdens het archeologisch onderzoek langs de Hogeweide zijn overblijfselen van boerderijen, hooibergen en schuren gevonden, daterend vanaf de elfde tot in de twintigste eeuw. Enkele boerderijen vallen op door hun uitzonderlijke grootte en luxe en zouden wel eens een kapitteluithof geweest kunnen zijn.

boven:

Onderdeel van een twaalfde-eeuws stangenbit.

onder:

Twee teenkoten van een paard, aan elkaar gegroeid als gevolg van spat.



De archeologen waren dan ook benieuwd of uit de aangetroffen vondsten zou blijken dat de bewoners van deze boerderijen over een grotere rijkdom beschikten en een hogere sociale status hadden dan hun burenen. Onderzoek van het aardewerk op dit punt was enigszins teleurstellend: hoewel er in alle eeuwen gebruik werd gemaakt van geïmporteerd aardewerk uit België en vooral Duitsland, was er in geen enkele periode sprake van dure en zeldzame vormen. Bij de metaalvondsten daarentegen bevinden zich wel enkele voorwerpen die opvallen: een balansje en het huis van een zogenaamd sluitgewicht getuigen van het afwegen van goud en zilver, mogelijk pachtopbrengsten. Daarnaast werd een bronzen gesp met de afbeelding van een fabeldier aangetroffen, die eveneens zeldzaam genoemd mag worden. Toch verschilt ook het merendeel van de metalen voorwerpen niet van wat er doorgaans op andere middeleeuwse boerenerven wordt aangetroffen.

Middeleeuwse paardenfarms Het dierlijke botmateriaal blijkt wel af te wijken van vergelijkbare complexen, vanwege de grote hoeveelheid paardenresten. Zo'n 22% van de botten op de erven langs de Hogeweide bleek afkomstig van paarden, terwijl dit percentage bij andere middeleeuwse boerderijen gemiddeld zo'n 10% bedraagt. Volgens schattingen ligt de verhouding tussen paarden en runderen



boven:

Plattegrond van een elfde-eeuwse boerderij die in 2006 is gevonden bij de Hogeweide.

midden:

Twaalfde-eeuwse bronzen riemverdeler, die een onderdeel was van een paardentuig.

onder:

Bronzen berenkopje uit de elfde of twaalfde eeuw, dat vermoedelijk als versiering van een stijgbeugel heeft gediend.

in de late middeleeuwen rond de 1:3, terwijl op de boerderijen langs de Hogeweide bijna evenveel paarden als koeien hebben rondgelopen. Daar komt bij dat de paarden van de Hogeweide aanzienlijk groter waren dan het geval was op andere vindplaatsen. Tevens was de variatie in grootte een stuk geringer en waren er dus weinig kleine paarden aanwezig. Op basis hiervan kon worden gesteld dat paarden wel eens de belangrijkste dieren op de boerderijen kunnen zijn geweest en hun eigenaren moeten dan ook een behoorlijk aanzien hebben gehad.

van hun bedevaartsreis. Het was mogelijk geen toeval dat Cunera met name bekend stond als beschermheilige van het vee, vooral van paarden. Deze bescherming van hogerhand wil overigens niet zeggen dat alle paarden een makkelijk leven hebben geleid. Minstens één dier leed aan sterk gevorderde spat, een pijnlijke aandoening veroorzaakt door overbelasting. De aan elkaar gegroeide eerste en tweede teenkoot laten zien dat dit dier een groot deel van zijn leven stram, kreupel en met grote pijnen moet hebben doorgebracht. Of de aangetroffen boerderijen inderdaad kapittelhoven zijn geweest, is niet duidelijk. Eigenlijk weken ze van de andere gevonden middeleeuwse boerderijen dus alleen af door het grote aantal paarden dat er gehouden werd. Vermoedelijk werden deze ingezet voor werkzaamheden op het land en hebben ze zo bijgedragen aan de voedselvoorziening voor de groeiende bevolking binnen de Utrechtse stadsmuren.



Zwaar werk De aanwezigheid van paarden bleek ook uit de vondst van vele hoefijzers, bidden en beslagstukken voor paardentuig. Zeldzamere vondsten die eveneens aan paarden te relateren zijn, zijn stijgbeugels en riemverdelers. Een opvallend artefact is een bronzen berenkopje, dat vermoedelijk als versiering van een stijgbeugel heeft gediend. Het belang van paarden voor de boeren langs de Hogeweide lijkt ook te spreken uit de vondst van vier zogenaamde Cunera-insignes uit Rhenen uit de tweede helft van de vijftiende eeuw, die door de bewoners werden meegenomen



Letters

OP DEKSEL SARCOFAAG BERNOLD

grote foto:

Een deel van de deksel waarop de letters OLD zichtbaar zijn.

midden:

Bisschop Bernold met de door hem gestichte Pieterskerk, Janskerk, Paulusabdij en de Sint-Lebuïnuskerk in Deventer. De schildering, die inmiddels verdwenen is, werd in 1490 aangebracht in de Pieterskerk en kon in 1636 nog door Pieter Saenredam worden getekend. (Foto: Het Utrechts Archief)

onder:

De crypte van de Pieterskerk met in het midden de sarcofaag van Bernold.

Bernold was bisschop van Utrecht van 1027 tot 1054 en wordt gezien als stichter van de Utrechtse Pieterskerk, de Janskerk en de Paulusabdij. Na zijn dood in 1054 werd hij in het koor van de Pieterskerk in een sarcofaag bijgezet. In 1656 werd de sarcofaag geopend bij werkzaamheden aan het toenmalige laagkoor. Men trof schamele overblijfselen aan en een ring en een kelk, die nu te bezichtigen zijn in het Catharijneconvent. De rest werd in een kistje in de sarcofaag teruggezet. In 1952 werd de sarcofaag wederom opgegraven om vervolgens naar de crypte te worden overgebracht, waar hij nog steeds staat.

Een verrassende uitkomst Pas geleden werd geconstateerd dat er, deels onder een laag dertiende- of veertiende-eeuwse kalkmortel, lettertekens op het deksel van de sarcofaag te zien zijn. Bij een eerste inventarisatie viel de bovenaanzet van een O, een volledige L en een volledige D op. Verder bleek de tekst met een gelijkbenig Grieks kruis te beginnen. Hier en daar vielen stukjes van andere letters te ontwaren, het geheel aardig goed op één lijn met het kruis. Nog meer letters zijn vermoedelijk verborgen onder de mortel, maar de spatiëring van de letters, en het letterbeeld zelf, geven aanleiding voor een mogelijke aanvulling. Tussen het kruisje en de bovenaanzet van een O is nog ruimte voor vier letters.

Het volgende lijkt de beste oplossing:
+ (BERN)OLD O

De D op het eind vormt samen met een O twee aan elkaar geschreven letters, ofwel een ligatuur. Die letter O aan het eind van de naam betekent waarschijnlijk: voor BERNOLD. De typografie van het letterbeeld is enigszins primitief, maar geenszins gotisch te noemen en een datering in de elfde eeuw zou mogelijk zijn. Dat de tekst niet in 1656 is aangebracht, wordt aangetoond door de oudere laag kalkmortel.



Eén en ander zou nader onderzocht kunnen worden, als er iets meer van de mortel verwijderd wordt. Dat zou dan wel in overleg met een deskundig bouwhistoricus moeten gebeuren. Blijkt inderdaad dat de naam van deze voor Utrecht zo belangrijke kerkvorst op het deksel staat, dan heeft de Pieterskerk er een attractie bij!





Een groot archeologisch en bouwhistorisch depot, zoals dat van de gemeente Utrecht, herbergt allerlei merkwaardige voorwerpen. Neem nu de koperen naamplaat die blijkens het opschrift eens het kantoor sierde van mr. P.J. Troelstra, de leider van de Nederlandse sociaal-democratie rond de vorige eeuwwisseling.



DE UTRECHTSE JAREN VAN



links:

Pieter Jelles Troelstra in 1893 (foto: Instituut voor Sociale Geschiedenis, Amsterdam).

rechts:

Regelmatig werd Troelstra belaagd door tegenstanders. Soms sloot de politie de Catharijnebrug af met hekken, zodat Troelstra veilig naar huis kon gaan, verderop aan de Leidseweg (foto: Het Utrechts Archief).

onder:

De naamplaat die aan het eind van de negentiende eeuw het kantoor van Troelstra aan de Leidseweg sierde (foto: Cultuurhistorie gemeente Utrecht).

Is dat 'm nou? Pieter Jelles Troelstra (1860-1930) vestigde zich in 1893 met zijn vrouw en hun twee kinderen aan de Leidseweg 17c te Utrecht. In die tijd had de socialistische beweging nog niet veel aanhang in de Domstad, maar dat veranderde met de komst van Troelstra. In datzelfde jaar begon hij met het uitgeven van de krant *De Baanbreker*, waarin de misstanden in de Utrechtse werkplaatsen en fabrieken aan de kaak werden gesteld. Zijn geestverwant Jan Oudegeest schreef later over deze periode: 'Nog zie ik Pieter Jelles zelf zijn kranten verkopen bij De Stad Parijs. Nog hoor ik de gedempte vraag der vrouwen, beladen met de Zaterdagavond-boodschappen, aan hare mannen: "Is 'm dat nou?"... En de ouden van dagen schudden meewarig het hoofd, omdat het fatsoen zóó de wereld uit was, dat een advocaat, met een wollen muts op, kranten stond te verkopen in een sneeuwbuï'. Deze colportageactiviteiten waren niet zonder risico. Herhaaldelijk werden Troelstra en de zijnen belaagd door politieke tegenstanders, en konden zij slechts onder bescherming van met stokken gewapende arbeiders hun weg vervolgen.

Beledigend kamerlid In 1894 richtte Troelstra met elf gelijkgezinden de Sociaal-

Democratische Arbeiderspartij op, en spoedig ontstonden in het gehele land tal van afdelingen van de SDAP. In financieel opzicht ging het Troelstra in die jaren minder voor de wind. Zijn advocatenpraktijk leverde vrijwel geen inkomsten meer op, zodat hij en zijn gezin grotendeels moesten leven van de exploitatie van *De Baanbreker* en giften van sympathisanten. Deze benarde situatie noodzaakte hem te verhuizen naar een kleinere woning in de nabijgelegen Riemstraat. Nog tijdens zijn Utrechtse periode raakte Troelstra betrokken bij de 'zaak-Hogerhuis', een in Friesland gepleegde roofoverval waarvoor de drie anarchistisch gezinde gebroeders Hogerhuis – hoewel er geen enkel steekhoudend bewijs was – tot langdurige vrijheidsstraffen waren veroordeeld. Troelstra zette zich krachtig in voor heropening van het onderzoek, maar werd uiteindelijk zelf, in 1900, veroordeeld tot een maand gevangenisstraf wegens opzettelijke belediging van de officier van justitie. In die tijd was Troelstra echter al niet meer in Utrecht woonachtig. In 1897 gekozen als lid van de Tweede Kamer voor de SDAP, verhuisde hij nog in hetzelfde jaar naar Den Haag.



Sinds de verhuizing van de Rijksdienst voor het Cultureel Erfgoed (RCE) naar Amersfoort beschikt deze organisatie over één groot, goed toegankelijk informatiecentrum, waar archief, bibliotheek en collecties geraadpleegd kunnen worden. Hier is ook het archief ondergebracht van de Stichting Historisch Boerderij-Onderzoek.

Speuren naar

BOERDERIJ-ONDERZOEK VOOR WETENS



Boerderij 'Acht is meer dan duizend' in Rietveld. Foto (1959) uit collectie SHBO/Rijksdienst voor het Cultureel Erfgoed. **Foto geheel boven:** Een boerderij met bijgebouwen in de gemeente Westbroek. Foto (1938) uit collectie van Houten, SHBO/Rijksdienst voor het Cultureel Erfgoed. **Foto rechts:** Boerderij 'Het Hoge Huis' in Elst. Foto (1971) uit collectie SHBO/Rijksdienst voor het Cultureel Erfgoed.

Boerderij-onderzoek in het verleden Aan het einde van de negentiende eeuw hielden verschillende wetenschappers zich bezig met het onderzoek naar boerderijen. Dit onderzoek had een sterk antropologische inslag; volks- en taalkundigen trachtten cultuuruitingen en gebruiksvoorwerpen, zoals sieraden en klederdrachten, te koppelen aan boerderijbouw, omdat zij dachten dat

hier overeenkomsten te vinden waren. In 1908 verscheen het eerste overzicht van boerderijvormen in Nederland van de hand van Johan Hendrik Gallée, die kort daarvoor was overleden. Hij deelde hierbij de boerderijen in naar de volkeren die in de gebieden hadden gewoond, en zo kwam hij tot het Frankische, het Saksische en het Friese boerderijtype.



CHAPPER EN LIEFHEBBER

Landbouw-onderzoek Na de Eerste Wereldoorlog werd het boerderij-onderzoek intensiever, waardoor men ontdekte dat boerderijen nauwelijks uitingen waren van traditionele voorkeuren en veranderingen in smaak, en daardoor ook niet te koppelen waren aan 'volken'. Boerderijen waren (en zijn) bedrijfsgebouwen; hun vorm en indeling weerspiegelt hun functie, aanpassingen (verbouwingen) waren het gevolg van veranderingen in de landbouw. Het voornaamste doel van het onderzoek werd het verklaren van de oorzaken van de veranderingen; boerderij-onderzoek werd zo gekoppeld aan de geschiedenis en ontwikkeling van de Nederlandse landbouw. Een onderzoeker als Klaas Uilkema, die een grote bijdrage heeft geleverd aan het Nederlandse boerderij-onderzoek, reisde tussen 1918 en 1933 door Nederland om boerderijen op te meten en te fotograferen. De informatie uit gesprekken met bewoners verwerkte hij in zijn tekeningen. Deze tekeningen zijn aanwezig in het archief van de Stichting Historisch Boerderij-Onderzoek. Uilkema heeft zijn werk nooit gepubliceerd. In 1991 verscheen er een dissertatie van Ellen van Olst over zijn werk: *Uilkema, een historisch boerderij-onderzoek. Boerderij-onderzoek in Nederland, 1914-1934.*

In de jaren '50 van de twintigste eeuw verscheen *Duizend jaar bouwen in Nederland*, van Robert Cornelis Hekker. In dit overzichtswerk werd een lang hoofdstuk gewijd aan landelijke bouwkunst. Hekker maakte een indeling in de Friese huisgroep, de hallehuisgroep, de dwarshuisgroep, de Zeeuwse schuurgroep en de Vlaam-

se schuurgroep. In deze groepen zijn diverse varianten onderverdeeld. Een specifiek Utrechts type bestaat er niet, er is wel één soort die in het midden van ons land voorkomt, dat is het hallehuistype. Bij dit type bevinden zich het woon- en bedrijfs gedeelte onder één dak. De boerderij heeft een driebeukige indeling met een constructie van ankerbalkgebinten. In de verschillende regio's varieert de indeling en kan het woongedeelte uitgebouwd zijn naar één of twee zijden.

Stichting Historisch Boerderij-Onderzoek In 1960 werd de Stichting Historisch Boerderij-Onderzoek (SHBO) opgericht door een aantal boerderij-onderzoekers. Men hield zich hoofdzakelijk bezig met coördineren van boerderij-onderzoek en het verzamelen van de gegevens. Vanaf de jaren '90 van de twintigste eeuw is de stichting in opdracht betaalde bouwhistorische onderzoeken gaan uitvoeren. Archieven van onder andere Gallée, Uilkema en Van Houten werden ondergebracht en beheerd door SHBO. De SHBO heeft in de loop der jaren de collectie weten te vergroten tot meer dan 100.000 foto's en 12.000 tekeningen van boerderijen. In 2007 zijn de collecties en een groot deel van de boeken-collectie overgebracht naar de Rijksdienst voor het Cultureel Erfgoed. Inmiddels is de foto- en tekeningencollectie op afspraak in te zien. Het is mogelijk documentatie over een boerderij op een bepaald adres of een map van een plaats te bekijken. De collecties van de boerderij-onderzoekers zijn op dit moment nog niet toegankelijk, maar zullen op termijn ook beschikbaar komen.

EXCURSIE RCE

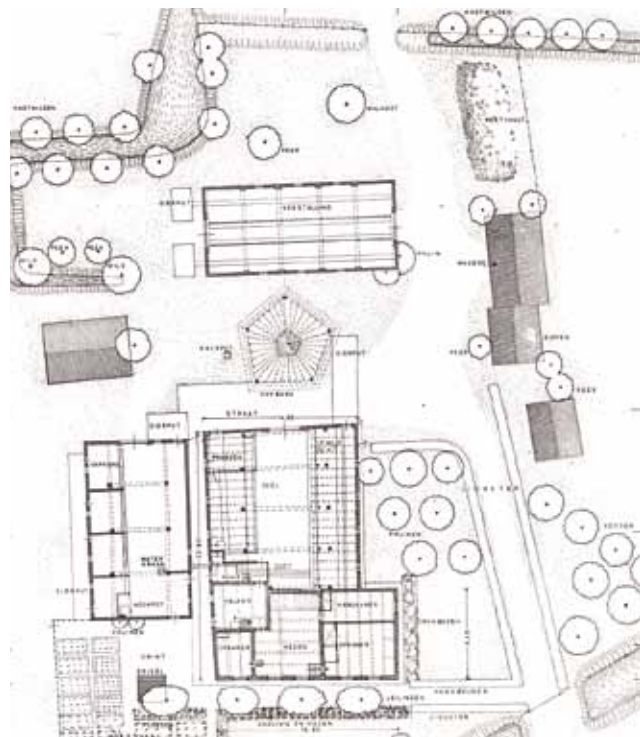
ONDERZOEK JE EIGEN BOERDERIJ

Over boerderijen in algemene zin is genoeg geschreven. Maar iedere boerderijeigenaar is toch het meest geïnteresseerd in zijn eigen boerderij. De belangrijkste bron is natuurlijk de boerderij zelf. De bouwsporen van de door de jaren heen uitgevoerde verbouwingen zijn vaak nog waar te nemen.

Dichtgemetselde muren, afwijkende steensoorten, verschillende stalvensters, opgehoogde constructies. Al deze sporen vertellen het verhaal van de boerderij. Ook de materialen en de manier waarop de materialen gebruikt zijn, vertellen wat over de ouderdom of de tijd waarin een verbouwing heeft plaats gevonden. Naast het gebouw kunnen ook de vorige bewoner of de buurman een belangrijke bron zijn voor informatie over de boerderij. Veelal kunnen zij uit hun eigen herinnering oudere situaties naar voren halen. De laatste boer zal zeker wat kunnen vertellen over de manier waarop de boerderij gebruikt werd. In archieven van historische verenigingen of heemkundekringen kunnen oude foto's aanwezig zijn. Als onduidelijk is wanneer de boerderij gebouwd is, kan het kadastraal minuutplan geraadpleegd worden. Minuutplannen dateren uit de periode 1812-1831 en geven de percelen met de gebouwen weer. Zichtbaar is in elk geval of er in die periode op het perceel al bebouwing aanwezig was, wat de plattegrondvorm was en of er bijgebouwen bij stonden.

Ook een bezoek aan de RCE kan erg nuttig zijn voor boerderij-onderzoek. Oude foto's en tekeningen zijn op afspraak te raadplegen. Deze foto's en tekeningen geven vaak een oude situatie weer. Zeker de oudere foto's laten vaak het beeld zien van een boerderij vóór de grote mechanisatie van de afgelopen decennia. Daarnaast bevat de bibliotheek van de RCE boeken over boerderijen. De 'grote werken' zijn raadpleegbaar, de publicaties van Stichting Historisch Boerderij-Onderzoek, maar ook provinciale of regionale publicaties of tijdschriften zijn aanwezig in de bibliotheek. Als de boerderij een rijksmonument betreft, kan het zijn dat in de archieven van de RCE documentatie of correspondentie aanwezig is.

Aanbieding excursie Op 1 oktober organiseren de Rijksdienst voor het Cultureel Erfgoed, Landschap Erfgoed Utrecht en de Boerderijen Stichting Utrecht een excursie naar het gebouw van de RCE. In de ruime bibliotheek van de RCE zullen voorbeelden van de documentatie uit de omvangrijke collectie van SHBO getoond worden. Maar ook de bibliotheek en het archief van de RCE kunnen geraadpleegd worden. Daarnaast zal er ook een rondleiding door het nieuwe onderkomen van de RCE plaatsvinden. ●



Illustratie rechts: Een opmetingstekening van een erf van boerderij 'Middenrust' in Overlangbroek. Opmeting (1988) uit collectie SHBO/Rijksdienst voor het Cultureel Erfgoed.

Datum excursie: 1 oktober 2010

Programma

- 13.30 - 14.00 uur ontvangst
- 14.00 - 15.00 uur rondleiding kantoorcomplex
- 15.00 - 16.00 uur uitleg over archieven en bibliotheek
- 16.00 - 16.30 uur afsluiting met een drankje

Vervoer: Op eigen gelegenheid, verzamelen in de hal van de RCE.

Kosten voor deelname: gratis

Inschrijving: telefonisch via telefoonnummer 030-2205534 of via de website van Landschap Erfgoed Utrecht, www.landschaperfgoedutrecht.nl

Maximaal aantal deelnemers: 25

Organisatie

- Rijksdienst voor het Cultureel Erfgoed
- Boerderijen Stichting Utrecht
- Landschap Erfgoed Utrecht



DE SCHATTEN VAN...

In de rubriek 'De schatten van' staan in dit blad elke keer bijzondere objecten of verzamelingen van de bewoners van de provincie Utrecht centraal. Op de website www.erfgoed-utrecht.nl kunt u hier vervolgens meer over lezen en zien. Ook kunt u op deze website een 'expositie' bekijken van de bijzondere stukken uit een museum die relatie hebben met de verzameling of het object.

Meedoen?

Koestert u zelf ook een bijzonder object of heeft u een bijzondere verzameling? En wilt u daar iets over vertellen én daarmee in GM² verschijnen? Kijk dan voor meer informatie en de wijze van aanmelding op www.erfgoed-utrecht.nl. Of stuur een e-mail aan n.joosten@landschap-erfgoedutrecht.nl.

Deze keer komen we meer te weten over de bijzondere urn uit de IJzertijd die Luko van 't Hoenderdaal uit Zeist in zijn bezit heeft.

Hoe is de urn in je bezit gekomen? "Het was een toevalsvondst in eigen tuin. Toen ik acht jaar geleden het huis op de Lommerlust kocht samen met mijn moeder, hadden we de mogelijkheid om de grond aan de voorkant van het huis van de gemeente te kopen. Toen we de tuin aan gingen leggen, boden we het witte zand dat direct onder de stoeptegels vandaan kwam aan via Marktplaats. Toen het zand grotendeels weg was gehaald, kon ik verder met de tuinaanleg. Ik moest nog wat zand wegschepen en toen stuitte ik op iets hards. Ik dacht

eerst dat het een stuk schedel was. Maar ik heb het heel zorgvuldig weggehaald en toen bleken er allemaal 'potresten' in de grond te zitten."

Wist je meteen waar het om ging? "Ik dacht wel gelijk dat het om een hele oude pot ging. Dat het een urn uit de IJzertijd was, dat wist ik natuurlijk niet. Later bleek ook dat vlak in de buurt een grafheuvel heeft gelegen."

Hoe kwam je erachter dat je een bijzondere vondst had gedaan? "Mijn moeder vertelde het verhaal aan een buurvrouw, en die bleek amateur-archeoloog te zijn. Ik had de 'pot' al in elkaar gezet met schilderstape en liet hem aan de buurvrouw zien. Zij had het idee dat mijn vondst wel eens uit de IJzertijd zou kunnen stammen. Uiteindelijk kwam ik in contact met Ton van Rooijen van Landschap Erfgoed Utrecht. Hij stelde vast dat het een urn is en stamt uit 400-800 v. Chr. En daarna is de urn gerestaureerd."

Wat is de waarde van de urn? "Het is de oudste opgraving ooit gedaan in Zeist. En ze is in geld uitgedrukt nauwelijks iets waard, maar de urn heeft een zeer hoge archeologische waarde en is monumentwaardig. Het voelt dus als een cadeautje dat ik dit gevonden heb en zelf mag houden."

Nog ambities in de archeologie? "Nee, maar ik vind het wel heel bijzonder dat ik deze opgraving heb gedaan. Er is in de omgeving van de vondst zoveel gebouwd en gegraven, dat het bijna een wonder is dat de pot nog voor 85% compleet is. Daarom wil ik wel iedereen laten weten dat deze unieke vondst in het centrum van Zeist is gedaan."

Wilt u meer weten over de urn van Luko van 't Hoenderdaal? En wilt u meer over opgravingen uit de IJzertijd weten?

Kijk dan op www.erfgoed-utrecht.nl.





MOMO

MODERNISERING VAN DE MONUMENTENZORG

Ook al woont u niet in een monument, in uw leven spelen monumenten wel degelijk een rol. Vaak onbewust, als u bijvoorbeeld een postzegel koopt in het postkantoor waarvan u zich nooit gerealiseerd heeft dat het een gemeentelijk monument was. En wat denkt u als u uw gemeentehuis binnenloopt? 'Mooi? Lelijk?' Of denkt u: 'Hier ben ik getrouwd'? Met andere woorden, is de betekenis van een monument voor u vooral esthetisch of is het een plaats van herinnering?

Hoe dan ook, uw gemeentehuis neemt een belangrijke plaats in uw dagelijks leven in en geeft betekenis aan uw omgeving. Op dezelfde manier geven het postkantoor en al die andere historische panden, zelfs die waar we nooit binnenkomen, betekenis aan ons leven. De ontwikkelingen in de monumentenzorg zijn daarom voor iedereen belangrijk, niet alleen voor de monumenteneigenaar en de erfgoedprofessional.

Het waarom van een nieuw monumentenbeleid Het Nederlandse monumentenbeleid dateert van na de Tweede Wereldoorlog. Na de oorlog moest eerst letterlijk puin worden geruimd en daarna werd in menige oude binnenstad flink gesloopt om ruimte te maken voor grootschalige nieuwbouwprojecten. Tegen die kaalslag ontstond een beweging die heeft gezorgd voor sloopbescherming van individuele gebouwen. Zo zijn door heel Nederland eerst rijksmonumenten en daarna ook beschermde stads- en dorpsgezichten en

gemeentelijke monumenten aangewezen, zodat er inmiddels zo'n 100.000 losse beschermde bouwwerken op de lijst staan (60.000 rijks- en 40.000 gemeentelijke monumenten). Het stelsel van bescherming van individuele gebouwen heeft zijn langste tijd gehad. De minister gaat in de toekomst alleen nog ambtshalve (niet meer op verzoek van belanghebbenden) rijksmonumenten aanwijzen. Het zwaartepunt in de monumentenzorg is verschoven van de zorg voor individuele gebouwen naar die voor cultuurlandschappen, waarvan gebouwen deel uitmaken.

De bescherming richt zich primair op de ruimtelijke kwaliteit van het geheel. Die tendens gaat het rijk in nieuwe monumentenwetgeving verankeren. Naast veranderde ideeën die tot uiting komen in de nieuwe wetgeving, worden ook bestaande knelpunten aangepakt. Dat zijn de administratieve regeldruk, de leegstand, de financiering en de toetsing achteraf van cultuurhistorische waarden.

Gemeentehuis Zeist





links: De ingang van het stadhuis van Utrecht. **rechts:** Het monumentale postkantoor op de Neude in Utrecht met op de achtergrond de Neudeflat uit 1961, een door velen verafschuwd maar volgens sommigen wel degelijk monumentwaardig gebouw.

Drie pijlers voor nieuw beleid:

1. Cultuurhistorische belangen meewegen in de ruimtelijke ordening

De cultuurhistorische waarden in een gebied moeten door de gemeente worden geanalyseerd en de conclusies daarvan worden verankerd in een bestemmingsplan. Het Rijk heeft een Rijksstructuurvisie Cultureel Erfgoed in de maak waarin staat waar het zich verantwoordelijk voor voelt en wat van nationaal cultuurhistorisch belang is. Provincies kunnen datzelfde doen en op die manier sturen en ondersteunen zowel de rijks- als de provinciale overheid de gemeente bij het bepalen van de cultuurhistorische waarden op plaatselijk niveau. Voordat een bestemmingsplan wordt vastgesteld kunnen iedere belangenorganisatie en elke bewoner het conceptbestemmingsplan inzien en daartegen bezwaar aantekenen. Door dit systeem van inspraak vooraf, verwacht de minister dat de inbreng de burgerorganisaties zal toenemen.

2. Eenvoudiger regels

De procedures bij kleinere ingrepen zoals onderhouds-schilderwerk in dezelfde kleur, gaan waarschijnlijk van 26 naar 8 weken en er komt een categorie kleine ingrepen waarvoor geen vergunning nodig is. Ook het aanvragen van subsidies wordt makkelijker gemaakt. Aan nadere regelgeving op dit gebied wordt gewerkt.

3. Herbestemming

Door functieverlies moeten veel gebouwen een nieuwe bestemming krijgen en de minister wil herbestemming daarom met stip op de nationale agenda zetten. Er wordt gewerkt aan subsidie voor onderzoek naar haalbaarheid van herbestemming. Ook subsidie voor werkzaamheden die een gebouw wind- en waterdicht houden in afwachting van een nieuwe functie staat op stapel.

Alle knelpunten opgelost? Het klinkt veelbelovend: van objectgerichte naar gebiedsgerichte monumentenzorg. De rol van het gebouw mag daarin echter niet uitgespeeld zijn. Een enkel gebouw kan immers waarde geven aan een gebied en omgekeerd. Bovendien: iedere nieuwe tijd brengt zijn belangrijke gebouwen en bouwtypologieën voort die bescherming nodig hebben. Weliswaar vervalt het criterium dat een monument tenminste vijftig jaar oud moet zijn, maar minister Plasterk was wel erg zuinig bij zijn aankondiging het aanwijzen van nieuwe monumenten te bevriezen tot 100 wederopbouwmonumenten. Alsof er na 1965 geen individueel gebouw meer is gerealiseerd dat bijzonder genoeg is om beschermd te worden. Maar vooral: Momo betekent een taakverzwaring voor gemeenten die cultuurhistorie in hun bestemmingsplannen moeten opnemen. Ook op het gebied van leegstand en herbestemming komt er veel op het gemeentelijk apparaat af. Gemeenten, die vaak al knel zitten qua capaciteit, kennis en financiën.

De rol van erfgoedinstellingen, belangenorganisaties en historische verenigingen zal in het nieuwe monumentenstelsel zeker niet uitgespeeld zijn. Het is zaak dat iedere speler zich blijft inzetten voor het erfgoed. Hoe? Door op tijd de cultuurhistorische waarden te bepalen en die te verbinden met de toekomstige waarde van het erfgoed; door de ruimte voor verandering op te zoeken en door in het begin van het traject van ruimtelijke planvorming in actie te komen en samen op te trekken met gemeenten, bewoners, ontwikkelaars en ontwerpers. ●

Bron: Beleidsbrief MoMo, Modernisering Monumentenzorg.
Op te vragen bij de RCE: info@cultureelerfgoed.nl.
Via www.cultureelerfgoed.nl kunt u zich abonneren op de digitale MoMo nieuwsbrief.



BOND HEEMSCHUT VIERT 100-JARIG BESTAAN

Eeuwfeest in 2011

De Bond Heemschut bestaat sinds 1911 en zet zich al bijna honderd jaar in voor het behoud van cultureel erfgoed. De inzet van vrijwilligers was en is ook in de toekomst cruciaal voor het bestaansrecht van de erfgoedvereniging. In volgende uitgaven van GM² besteden wij aandacht aan de feestelijke activiteiten rondom het eeuwfeest. In deze uitgave geven wij u een omschrijving van wie wij zijn en wat wij doen.

Als erfgoedvereniging zet Heemschut zich in voor de bescherming van waardevolle objecten en gebieden. Variërend van een bedreigde theekoepel tot de verrommeling van Nederland, bijvoorbeeld langs de snelwegen. Dit werk doen wij met vrijwilligers. Alle provincies en de stad Amsterdam hebben een onafhankelijke Heemschut commissie. De leden hiervan volgen ruimtelijke ontwikkelingen. Zo komen zij in het geweer als cultuurhistorische waarden in het geding zijn en wijzen gemeentes en provincies op de cultuurhistorische waarden van het gebouwde en aangelegde erfgoed. Op basis van meldingen wordt actie ondernomen om gebouwen en gebieden te redden.

Bedreigingen De zorg voor ons erfgoed is in Nederland behoorlijk goed georganiseerd. Desalniettemin zijn er nog steeds veel bedreigingen. De druk op onze beperkte ruimte is enorm. Steeds meer rijksbeleid wordt overgeheveld naar gemeenten. Als wij niet oppassen worden wetten en regels geschrapt. Daarbij ontstaat het risico van politieke willekeur en dreigt veel waardevols verloren te gaan.

Wordt lid Zonder de inzet van particulier initiatief zou een aantal bijzondere objecten en gebieden niet voor teloorgang zijn behoord. Vandaar dat Heemschut er alles aan doet om de gelederen te versterken en het ledenbestand uit te breiden. Onze leden ontvan-

gen zes keer per jaar het blad Heemschut met een schat aan informatie over de strijd van particulieren voor het behoud van ons waardevolle erfgoed. Daarnaast organiseren wij excursies naar verrassende monumentale gebouwen en plekken. Met de Heemschut ledenservice kunt u intekenen op recent verschenen boeken, dvd's en kaarten over monumentale gebouwen en gebieden. Wij hopen dat u ons wilt steunen door u aan te melden als lid. Dat kan per mail op info@heemschut.nl of door een kaartje te sturen naar Bond Heemschut, Nieuwezijds Kolk 28, 1012 PV Amsterdam.



Behoud boerderij Batenstein

Op 30 maart 2008 ging de monumentale boerderij Batenstein (1852) te Woerden grotendeels in vlammen op. De boerderij ligt er sindsdien onveranderd bij; van restauratie is het tot nog toe niet gekomen. Heemschut bepleit een zorgvuldige restauratie van dit waardevolle object.

Batenstein ligt in het tegenwoordige Brediuspark en was ooit een landgoed in het bezit van de familie Bredius. Dit park vormt een groene verbinding tussen de historische binnenstad en het buitengebied van Woerden.

Voordat het huidige park in handen kwam van de familie Bredius heeft het meer eigenaars gekend, vooral steenfabrikanten. Pas in 1824 kwam een groot stuk van dit landgoed in handen van notaris en burgemeester Jacobus Bredius. Na zijn dood in 1826 ging het over naar zijn zoon Cornelis Jan Bredius. Naast het landgoed bezat hij nog veel meer onroerende goederen in de omgeving. In 1852 begon hij met de bouw van de langhuisboerderij Batenstein in een vroeg-neogotische stijl en vernoemde hij het landgoed ook daarnaar. Op het landgoed liet de familie in 1863 tevens villa Rijn Noord bouwen en werd een klein deel van het landgoed als tuin ingericht. Daarnaast maakten nog enkele arbeiderswoningen onderdeel uit van het domein. Aanvankelijk vond er akkerbouw en veeteelt plaats, maar rond de jaren 1880 kwamen ook fruit- en groenteteelt op gang.

In de jaren '50 van de twintigste eeuw presenteerde de gemeente Woerden plannen om het landgoed te herontwikkelen tot voornamelijk woningbouw. Dit stuitte echter op protest waarna de plannen uiteindelijk grotendeels van tafel gingen. In 1970 werd de gemeente



eigenaar van het landgoed en kreeg het zijn huidige inrichting als park. De percelen behorend bij de villa Rijn Noord bleven echter in handen van de familie Bredius. Boerderij Batenstein, sinds 1977 rijksmonument, werd vervolgens gerestaureerd en opgesplitst waarbij het hoofdgebouw een woning werd en de bijgebouwen ingericht werden als centrum voor natuureducatie. ●

Gerrit Rietveld College met sloop bedreigd

Een markant schoolgebouw – het Gerrit Rietveld College in de Utrechtse wijk Tuindorp Oost – dreigt te verdwijnen. De school kampt vanaf 2007 al met een teruglopend leerlingenaantal.

Daarom werd door het schoolbestuur renovatie overwogen, maar het gebouw bleek minder geschikt voor het gewenste eigentijdse onderwijsconcept. Het gebouw werd in 1960 ontworpen door de Rotterdamse architect Cornelis Elffers (1898-1987).

Ook werden diverse kunstenaars, zoals Dick Elffers, Gunhild Kristensen en Jan Overbeeke, bij het ontwerp betrokken. Het Gerrit Rietveld College is het laatste voorbeeld van vernieuwende scholenbouw uit de jaren zestig in Utrecht. Daardoor heeft het een bijzondere cultuurhistorische waarde. In het Stedenbouwkundig programma volgt de gemeente Utrecht de keuze van het schoolbestuur: sloop en nieuwbouw.

Inmiddels hebben verschillende organisaties, zoals de Vereniging Oud-Utrecht, hun bezorgdheid over de sloopplannen geuit en gepleit voor een onderzoek naar herbestemming van het Gerrit Rietveld College. ●



De smaak

VERDEDIGINGSLINIËN IN DE

Het thema van Open Monumentendag 2010 is 'De smaak van de negentiende eeuw'. Een eeuw is lang, smaken verschillen, modes wisselen elkaar af maar er is op het gebied van monumenten één rode draad die door de hele eeuw loopt: de waterlinies.

Nu zijn waterlinies als verdedigingswerken geen uitvinding van de negentiende eeuw. Willem de Zwijger liet al in de zestiende eeuw de dijken van West-Friesland doorsteken om zo de Spaanse opmars te stuiten. In het Rampjaar waren het de legers van de Franse Zonnekoning die vastliepen op, of liever gezegd, in de zompige modder bleven steken van de Hollandse Waterlinie. In de achttiende eeuw was de internationale onrust zo groot, dat zowel in het midden als aan het einde van de eeuw een invasie dreigde. Toen deze eindelijk werkelijkheid werd, waren het de weersomstandigheden die in de winter van 1794-1795 de waterlinie onbruikbaar maakten. De voor soldaten en materieel onbegaanbare watervlakte veranderde in een prachtige ijsbaan, die zo naar het hart van de Republiek voerde.

In de negentiende eeuw werd eindelijk het werk aan de waterlinies structureel en met grote daadkracht aangepakt. Utrecht kent er maar liefst drie: een deel van de Stelling van Amsterdam loopt door het noordwesten van de provincie, de Nieuwe Hollandse Waterlinie gaat dwars door Utrecht en in het oosten, in de Gelderse Vallei, ligt de Grebbelinie. Ironisch genoeg was de negentiende eeuw nou net die eeuw, waarin geen enkele oorlogshandeling op het grondgebied van het Koninkrijk der Nederlanden plaatsvond....

De waterlinie bestaat eigenlijk vooral níet. In normale tijden is er niets zichtbaar dan akkers, weilanden, slootjes, een dijkje hier en een duikertje daar. Juist op de plekken waar de waterlinie niet functioneert staan de grote forten, die voor de meeste mensen hét symbool van de verdedigingslinie zijn. Die forten zijn gebouwd om plaatsen, die moeilijk onder water te zetten zijn, zoals dijken, verhoogd liggende wegen en spoorbanen te verdedigen of juist kanalen en rivieren af te schermen. Ook staan er versterkingen om waterwerken die zorg moeten dragen voor de inundatie, te verdedigen.

Door grote delen van het land onder water te zetten, wordt het bijna onmogelijk om deze over te steken. Het water staat te laag om met boten over te varen, maar het is weer zo diep dat hekken, sloten en andere obstakels onzichtbaar zijn. Wagens en karren lopen vast in de slappe grond, soldaten gaan kopje onder in de sloten en vaarten. De grootste kunst is niet alleen het onder water zetten van het land, door het doorsteken van dijken, het open zetten van sluizen en heulen, maar vooral het vasthouden van dat water. Om te voorkomen dat het naar het laagste punt wegliep, zijn vele kleinere en grotere waterwerken gebouwd. En om die weer te ver-

dedigen, zijn er schansen, forten en andere versterkte punten ingericht. Waterlinies hebben dan ook een grote invloed gehad op het landschap, hoewel het meeste daarvan onzichtbaar is. Het is vooral een 'negatieve' invloed: een waterlinie verbood permanente bebouwing in de directe omgeving. Ze 'bevroom' het landschap, maar bleek pas een tastbare aanwezigheid na het stellen van de inundatie.

De belangstelling voor de waterlinies is de laatste jaren sterk gegroeid. Ze vormen niet alleen cultureel erfgoed, maar door hun vaak geïsoleerde ligging herbergen ze unieke flora en fauna en vormen ze interessante natuurgebieden. De Provincie Utrecht heeft de waterlinies tot een beleidsspeerpunt uitgeroepen en ook binnen het landelijke Project Belvedere is veel belangstelling en energie geïnvesteerd in de waterlinies. Die belangstelling gaat vooral uit naar de toekomst. Hoe behoud je een dergelijk omvangrijk en ingewikkeld verdedigingswerk? In Nederland heeft behoud van cultureel erfgoed altijd een strijd te voeren met andere mogelijke toepassingen van de schaarse ruimte, zoals woningbouw, infrastructuur, bedrijfsterreinen, landbouw of natuur. Dat betekent meestal dat behoud-an-sich niet voldoende is: het erfgoed moet een maatschappelijke functie krijgen, de elementen moeten hergebruikt worden en 'nuttig' gemaakt. Ten eerste vraagt dat soms veel creativiteit, ten tweede moet ervoor gewaakt worden dat het hergebruik het behoud en de beleving van het erfgoed niet aantast of zelfs vernietigt.

Het denken daarover resulteerde in verschillende initiatieven als informatiecentra, wandel- en fietstochten, kunstwerken, evenementen, historische publicaties en toekomstplannen over hoe om te gaan met de fysieke overblijfselen van deze negentiende-eeuwse smaakmakers. Planologen, kunstenaars, architecten, vele creatieve geesten hebben ideeën gelanceerd. Wat heeft dit zoal opgeleverd? Bewustwording van de geschiedenis is vaak een eerste stap bij behoud van erfgoed. De Provincie Utrecht gaf journalist Jan Blokker jr. opdracht om verhalen over de Grebbelinie vast te leggen. Hij sprak met een aantal mensen die de meidagen van 1940 hebben meegemaakt en schetst in zijn *Oorlog in je achtertuin* hoe het is om de abstractie die een waterlinie voor ons is geworden, aan den lijve te ondervinden. Opvallend is dat in een democratie de bevolking eigenlijk geen inspraak heeft in zo'n militaire beslissing. De inwoners van de Gelderse Vallei kregen eenvoudigweg te horen dat ze met have en goed dienden te vertrekken, de boerderijen werden in brand gestoken, de velden onder water gezet. Er werd al helemaal geen rekening gehouden met die honderdduizenden die níet door de waterlinies werden beschermd. Zonder blikken of blozen werden die aan de vijand overgelaten. Dit is zo vanzelfsprekend, dat

van water

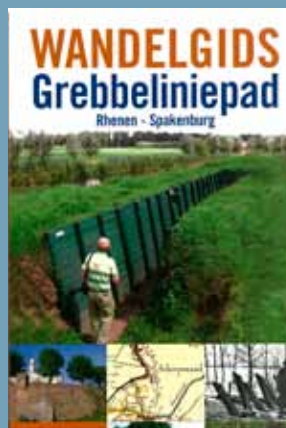
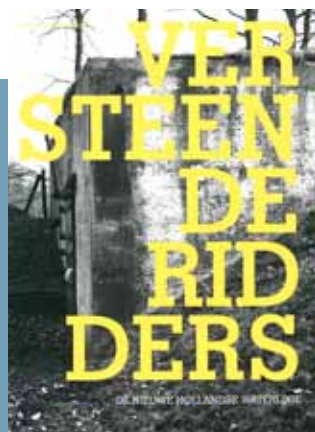
PROVINCIE UTRECHT

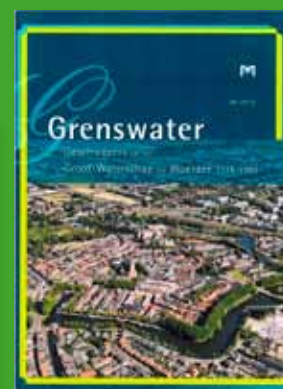
het nauwelijks uitgesproken wordt. Het boek is verder ook redelijk opgewekt, omdat alle geïnterviewden de oorlog in hun jeugd hebben meegemaakt en de legering van al die soldaten in de buurt eerder een groot avontuur dan een traumatische gebeurtenis vormde. Pas toen er doden vielen, drong door dat het ernst was.

De menselijke invalshoek ontbreekt in *Versteende Ridders*. De studie die onder deze poëtische maar weinig toepasselijke titel is verschenen – je ziet de huppelende bunkers al voor je – geeft een gedetailleerd overzicht van alle forten, bunkers, groepsschuilplaatsen en militaire installaties die samen de Nieuwe Hollandse Waterlinie vormen. Het boek eindigt met een aantal ontwerpen, waarin een nieuw gebruik van de waterlinie centraal staat. Er wordt door de ontwerpers vooral gedacht in de richting van tijdelijk verblijf, expositieruimte en toeristisch-recreatieve functies. Dat sluit aan bij de *Wandelgids Grebbeliniepad*. Die gids is niet alleen een routebeschrijving van een wandeling van Rhenen naar Spakenburg langs de verschillende schansen en fortificaties, maar besteedt ook aandacht aan andere cultuurhistorische objecten en aan de natuur. De *Atlas Nieuwe Hollandse Waterlinie* geeft een uitgebreid cartografisch beeld van de waterlinie. Enkele inleidende essays beschrijven

de geschiedenis en de werking van de waterlinie, maar het boek bestaat vooral uit grote detailkaarten, waarop de verschillende onderdelen zijn weergegeven. De kommen met hun hoogtes in verschillende kleuren maken inzichtelijk hoe een inundatie in haar werk gaat, er zijn grote schema's die van sloot tot sloot het systeem verduidelijken en ook dit boek geeft een overzicht van de verschillende typologieën verdedigingswerken.

Gezamenlijk bieden deze boeken alle informatie die je je zou kunnen wensen over de waterlinies. De vraag hoe je zo'n waterlinie echter moet behouden voor de toekomst, is hiermee niet beantwoord. Er worden aardige mogelijkheden geopperd voor hergebruik, of ludieke kunstzinnige invullingen bedacht, maar een visie voor de lange termijn voor de hele waterlinie, is er niet. Die vraag ligt dan ook vooral bij de politiek. Hoeveel hebben we er als samenleving voor over? Niet alleen financieel, maar ook ruimtelijk. Veel van de waterlinieforten zullen ook op deze Open Monumentendag zijn opengesteld en anders wel in de Fortenmaand. Om de waterlinie echt te ervaren, zouden flinke delen van het landschap onder water gezet moeten worden. Maar de vraag is, of dat een historische sensatie is, waar u op zit te wachten...





- Ton Fafanie en Elisabeth Stades-Visser, **Vianen. Geschiedenis en architectuur**, Zeist/Utrecht 2010, isbn 978-90-6720-447-4
- Peter Sprangers, ed., **Dagboek Houtcentrale Utrecht 1940-1945**, Utrecht 2010, isbn 98-90-78-09424-1
- Marijke van den Heuvel, **Fabrieken! Industrieel erfgoed in de gemeente Utrecht**, Utrecht 2010, isbn 978-90-5345-401-5
- Jan van Es, **Grenswater. Geschiedenis van het Groot-Waterschap van Woerden 1226-1995** Utrecht 2009, isbn 978-90-5345-162-5

Deel 36 in de MIP-reeks is onlangs verschenen en heeft de stad en de omgeving van Vianen tot onderwerp. Vianen maakt pas sinds enkele jaren deel uit van de provincie Utrecht en dat betekent dat het monumenteninventarisatie-onderzoek waarop dit deel is gebaseerd, anders was dan dat van de 'oude' Utrechtse gemeenten. Daar zijn namelijk in de jaren '80 alle monumenten bekeken, terwijl in andere provincies alleen de jongere bouwkunst in kaart is gebracht. Toch bevat ook dit deeltje een compleet overzicht van de monumentale bebouwing van Vianen.

De reeks is een kruising tussen een lijst met objectbeschrijvingen en lokale geschiedenis. De zwaartepunten in het historische verhaal sluiten niet altijd naadloos aan bij de bestaande historische bebouwing. Het zou beter zijn om het geschiedverhaal dienstbaarder te maken aan de monumenten. Zo is in de algemene historische inleiding weinig aandacht voor de zeventiende eeuw, terwijl uit de inventarisatie blijkt dat juist in die periode veel belangrijke panden zijn gebouwd. Toch zijn de MIP-boeken belangrijke informatiebronnen en een goede basis om de (ruimtelijke) geschiedenis van een plaats snel te doorgronden. Er staan ook aardige weetjes in, zoals de herkomst van het woord 'akker'. De auteurs hebben daarvoor een eigen verklaring, die niet terug te vinden is in het etymologisch of het middelnederlands woordenboek, maar toch heel grappig klinkt. Vianen heeft een groot buitengebied, met enkele kleine agrarische dorpjes en grote vestingwerken uit de negentiende eeuw. De samenhang tussen al die kernen en de verschillende objecten is lastig weer te geven. Door het formaat van het boek komen kaarten en plattegronden niet tot hun recht. Vianen verdient een groots aangepakte stads-geschiedenis.

De Tweede Wereldoorlog is een van de meest beschreven perioden in onze geschiedenis en de stroom publicaties is nog lang niet opgedroogd. In 1982 werd in een oud bureau een ordner gevonden, waarin boekhouder Verhoef van de Houtcentrale Utrecht zijn tijdens de oorlog getypte dagboek had opgeborgen. De boekhouder beschrijft steeds gedetailleerder wat de oorlogsomstandigheden betekenen voor hem en zijn collega's bij dit langs de Vaartse Rijn gevestigde bedrijf. Hij vertelt over de diverse trucjes om te voorkomen dat de Duitse bezetter materiaal in beslag neemt of arbeiders voor de Arbeitseinsatz inlijft. De enorme bureaucratie die door Duitse en Nederlandse instanties in het leven wordt geroepen, biedt een handige jongen als Verhoef ideale omstandigheden om niet alleen de Duitsers om de tuin te leiden, maar ook om zijn eigen portemonnee flink te spekken. Al lijkt het vanuit ons perspectief soms kinderlijk

eenvoudig om de Duitsers voor de gek te houden, voor de mensen toen stond betrappt worden gelijk met een zware straf of de dood. Het boek werd verzorgd door Peter Sprangers van de Historische Kring Tolsteeg-Hoograven. De annotering is nogal omslachtig en ook had het onderscheid tussen de delen die direct uit het dagboek afkomstig zijn en de informatie erom heen iets herkenbaarder onderscheiden mogen worden. Het boek biedt, ondanks het vele dat al over de oorlog is geschreven, toch weer nieuwe inzichten over die tijd. Zo is opvallend dat er nog in de eerste oorlogsjaren vakantie wordt gehouden.

Bijna een brug tussen de bovenstaande boeken is *Fabrieken!* van Marijke van den Heuvel. Ze maakte een inventarisatie van alle industriële bouwwerken die heden ten dage nog in de stad Utrecht aanwezig zijn. De Houtcentrale staat er weliswaar niet in omdat er nu niets meer van over is maar wel worden diverse andere houtbedrijven genoemd. Utrecht was, anders dan nu, gedurende de negentiende en vooral de eerste helft van de twintigste eeuw een belangrijke industriestad, door de ligging aan kanalen en spoorwegen. Metaalindustrie, voedings- en genotsmiddelenindustrie maar ook de spoorwegen zelf en de vele drukkerijen boden aan honderden Utrechters werk. Van die industriële bedrijvigheid blijken nog vele overblijfselen te vinden. Van den Heuvel heeft een prettig leesbaar boek afgeleverd, dat door Matrijs mooi is uitgegeven. Een aanrader voor iedere liefhebber van de Utrechtse geschiedenis.

Eveneens van Matrijs is *Grenswater*, geschreven door Jan van Es. Deze publicatie past in de reeks van luxe gedenkboeken, die de Nederlandse waterschappen de afgelopen jaren het licht hebben doen zien. Oorzaak is de fusiegolf in die sector, waardoor de vele waterschappen die ons land ooit kende, nu zijn teruggebracht tot enkele zeer grote organisaties. Bij een fusie hoort blijkbaar ook een boek. De nadruk wil nogal eens verschillen. Soms is er vooral aandacht voor het bestuur en de bestuurders, soms richt de schrijver zich op de technische processen, maar in *Grenswater* komen alle aspecten aan de orde. De titel is ingegeven door het feit dat het Groot-Waterschap van Woerden op de grens van Holland en Utrecht ligt en in zijn hele geschiedenis tussen die twee polen heeft moeten laveren. Omdat het een klein waterschap betreft – en inmiddels is opgegaan in Stichtse Rijnlanden – kan de auteur veel gedetailleerder op de geschiedenis ingaan. Daardoor is het een onmisbaar boek geworden voor iedereen die zich bezighoudt met de lokale geschiedenis van westelijk Utrecht. Het is goed geschreven, mooi geïllustreerd en zeer de moeite waard.