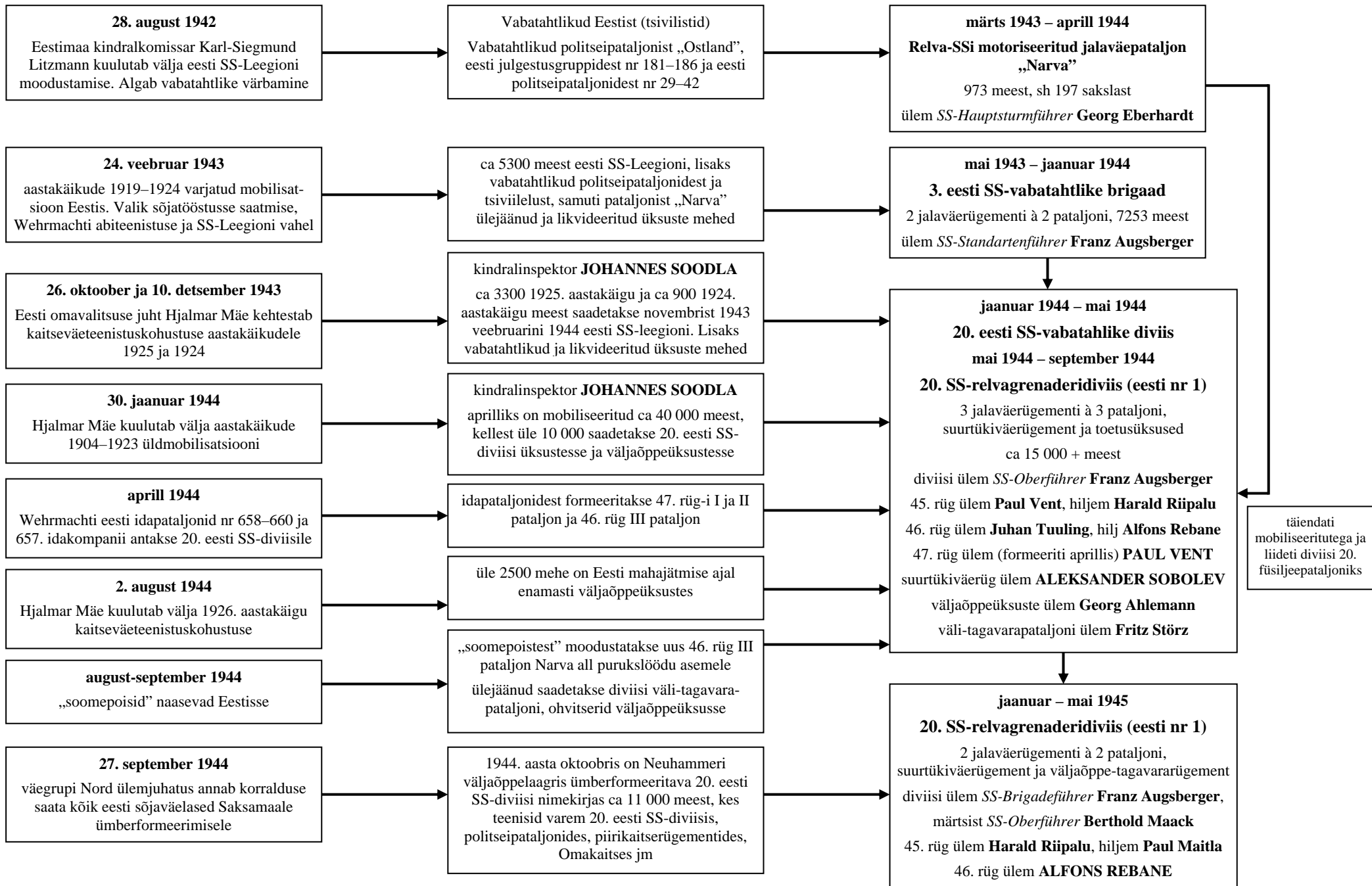


Eesti kaitsepataljonid ja politseipataljonid 1941–1944

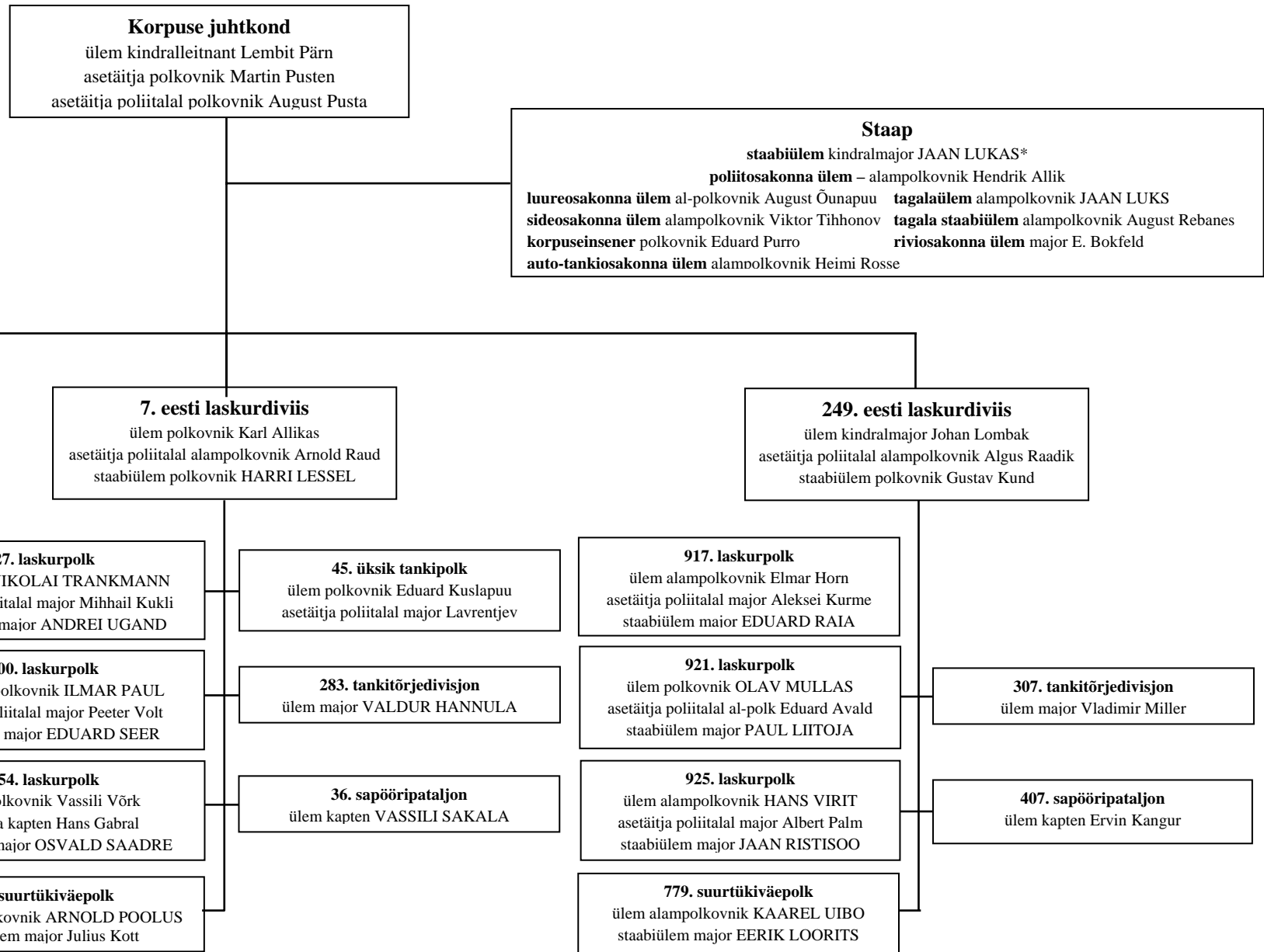
MOODUSTATI	LIKVIDEERITI	MOODUSTATI	LIKVIDEERITI
37. kaitsepataljon (Tartu), august 1941	oktoober 1944 <i>20. eesti SS-diviisi</i>	29. kaitsepataljon, nov.-dets. 1941, Tallinn	detsember 1942, <i>Leegioni ja 287. pol-pat</i>
38. kaitsepataljon (Viljandi), august 1941	oktoober 1944 <i>37. kaitsepataljoni</i>	30. tagavara kaitsepataljon, nov.-dets. 1941, Tallinn	kevad 1942, <i>35. tagavara kaitsepataljoni</i>
39. kaitsepataljon (Põltsamaa), august 1941	kevad 1943, <i>teistesse pat-desse ja Leegioni</i>	31. kaitsepataljon, nov.-dets. 1941, Rakvere	1942. a lõpp, jäi lõpuni formeerimata
40. kaitsepataljon (Pihkva), august 1941	august 1944, <i>37. ja 38. kaitsepataljoni</i>	32. kaitsepataljon, nov.-dets. 1941, Võru	1942. a lõpp, 1942 oli Nordi tagalapiirkonnas
41. tagavara kaitsepataljon, oktoober 1941	juuli 1944, <i>35. tagavara kaitsepataljoni</i>	33. kaitsepataljon, nov.-dets. 1941, Tartu	detsember 1942, <i>Leegioni ja 287. pol-pat</i>
42. pioneeri-kaitsepataljon, oktoober 1941	septembris 1944 Emajõe rindel	34. kaitsepataljon, nov.-dets. 1941, Võru	a-ni 1944 „Totdi” käsutuses Peipsi taga
(287.) 29. OK-kaitsepataljon, dets. 1942, Tallinn, Pärnu, Viljandi	suvi 1944, <i>37., 38. ja 40. kaitsepataljoni jm</i>	35. tagavara kaitsepataljon, jaanuar 1942, Pärnu	septembris 1944 Sksm-le, <i>20. eesti SS-diviisi</i>
(288.) 30. OK-kaitsepataljon, dets. 1942, Harju- ja Järvamaa	suvi 1944, <i>37., 38. ja 40. kaitsepataljoni jm</i>	36. rinde-kaitsepataljon, nov.-dets. 1941, Kuressaare	jaanuar 1943, <i>Leegioni, 29. ja 33. OK-kp, 35. tagavara kaitsepataljoni</i>
(289.) 31. OK-kaitsepataljon, dets. 1942, Virumaa ja Narva	suvi 1944, <i>37., 38. ja 40. kaitsepataljoni jm</i>	286. politsei-jalaväepataljon, veebr. 1944, Vigala, mob-itud	enamik mehi jäi 1944. septembris Eestisse
(290.) 32. OK-kaitsepataljon, dets. 1942, Tartu-, Lääne- ja Saaremaa	suvi 1944, <i>37., 38. ja 40. kaitsepataljoni jm</i>	288. politsei-jalaväepataljon, veebr. 1944, Ambla, mob-itud	enamik mehi jäi 1944. septembris Eestisse
(293.) 33. OK-kaitsepataljon, dets. 1942, Valga-, Võru- ja Petserimaa	suvi 1944, <i>37., 38. ja 40. kaitsepataljoni jm</i>	291. politsei-jalaväepataljon, veebr. 1944, Pärnu, mob-itud	enamik mehi jäi 1944. septembris Eestisse
286. kaitsepataljon mai 1943, eesti politseinikud	veebruari 1944, <i>staap 286. pol-jalaväepat</i>	292. politsei-jalaväepataljon, veebr. 1944, Tallinn, mob-itud	enamik mehi jäi 1944. septembris Eestisse
287. kaitsepataljon, kevad 1943, Velikije Luki all üle tulnud mehed jt	sept. 1944 Sksm-le, <i>20. eesti SS-diviisi</i>	1.–4. vene ehituspataljonid kevad 1944, mobiliseeritud	enamik mehi jäi 1944. septembris Eestisse
288. kaitsepataljon, aug.-sept. 1943, 35. tagavarapat jt pataljonid	veebruari 1944, <i>staap 288. pol-jalaväepat</i>	1. eesti politseirügement – politsei-jalaväepataljonid 286, 288, 291 ja 292 maist juulini 1944 Narva rinde rannakaitse	
289. kaitsepataljon, aug.-sept. 1943, 35. tagavarapat jt pataljonid	november 1943, <i>288. kaitsepataljoni</i>	2. eesti politseirügement – politsei-rindepataljonid (end kaitsepataljonid) 37, 38 ja 40 juulis-augustis 1944 Ida-Lätis	
290. ehitus-kaitsepataljon, 1943. a II pool, venelased, sõjavangid jt	aug. 1944 kaitsetöödel Tartus ja Viljandis		

Pataljonid nr. 37–42 formeeris vabatahtlikest väegrupi Nord tagala (Ostlandi) kõrgem SSi ja politseijuhi rakendamiseks väegrupi Nord tagalas. Pataljonid nr. 29–36 formeeris vabatahtlikest Saksa korrapolitsei ülem Eestis rakendamiseks Eestis ja rindel (36. pataljon, rindele saadeti ka 29. ja 33. pataljon). Pataljonid nr. 29–33 (skeemil OK-kaitsepataljon) formeeris korrapolitsei ülem Eestis Omakaitse kasarmeeritud üksustest pärast nende üleandmist kõrgema SSi ja politseijuhi haldusalasse. Pataljonid nr. 286–290 formeeriti ametikoha vms staatuse tõttu kohustatud meestest kõrgema SSi ja politseijuhi korraldusel partisanidevastaseks võitluseks (286, 288, 289), vangilaagrite valvamiseks (287, 290) ja ehituspataljoniks (290). 1944. aastal formeeriti mobiliseeritud pataljonid 286, 288, 291 ja 292 rinde-jalaväepataljonidena ja Eesti venelastest neli ehituspataljoni.

Eesti üksused Relva-SSis 1942–1945



Punaarmee 8. eesti laskurkorpus 1. septembril 1944



* Trükitähtedega on kirjutatud Eesti ohvitseride – Eesti Vabariigis sõjakooli lõpetanud meeste nimed.