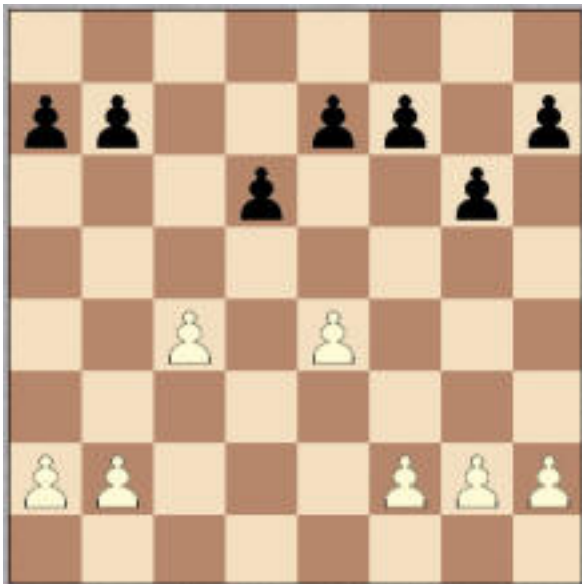


22. Posiciones típicas. Estructura Maroczy.

El estudio de las posiciones típicas, es decir aquellas que se presentan con mayor frecuencia y tienen unas características bien definidas, es muy importante para adquirir conocimientos generales que nos puedan ayudar a la hora de elegir el mejor plan a emplear en determinadas posiciones. Muchos grandes jugadores han dejado ejemplos magistrales del tratamiento de esas posiciones, de modo que seguir su ejemplo es una garantía de acierto. Con este fin vamos a estudiar algunas posiciones importantes con ejemplos sacados de la práctica magistral.

Aunque existen diversos criterios a la hora de clasificar las posiciones, uno de los más simples es hacerlo atendiendo a la estructura de peones, no sólo porque el carácter más duradero de la posición de los peones facilita la tarea de clasificación, sino sobre todo porque precisamente la estructura de peones es uno de los factores más importantes a la hora de elegir un plan.

En la presente clase vamos a estudiar una de las estructuras de peones centrales más frecuentes, la denominada Maroczy, cuya configuración se presenta en el siguiente diagrama:



Suele darse en la defensa Siciliana y también en bastantes variantes de la apertura Inglesa, incluso con colores cambiados. La característica principal es la posición de los peones en e4 y c4 con la columna "d" semiabierta, contra los peones negros en d6 y e7, siendo la columna semiabierta de las negras la "c". Ello hace que la ruptura ...d6-d5 sea muy difícil de realizar y que el punto d5 se convierta en una excelente casilla para un caballo, puesto que si es desalojado con ...e6, el peón d6 perderá su principal defensor y podría ser atacado por la columna semiabierta. Esto reduce mucho las

posibilidades de contrajuego de las negras, que muchas veces se ven muy apretadas, lo que hizo que esta estructura fuera también conocida como "El nudo de Maroczy".

Los primeros ejemplos demostraron la dificultad de las negras en este tipo de posiciones. Botvinnik fue un gran virtuoso en la técnica para manejar esta estructura y estrangular al rival. En las dos partidas siguientes veremos como sistemáticamente va reduciendo a su adversario a una posición pasiva, para luego conseguir la victoria. Ciertamente que sus rivales no encontraron la manera de reaccionar a tiempo y muy pronto se encontraron en una posición sin perspectivas.

Lisitsin,G - Botvinnik,M

Leningrad, 1932

1.Cf3 c5 2.c4 Cf6 3.g3 d5 4.cxd5 Cxd5 5.Ag2 Cc6 6.O-O [Una posibilidad interesante es 6.d4 para oponerse a la próxima jugada de las negras.; También 6.Cc3 consigue el mismo objetivo, ya que si 6...e5? 7.Cxe5 ganaría un peón. Pero entonces las negras podrían jugar 6...Cc7 buscando seguir con 7...e5.] **6...e5 7.d3 Ae7 8.Cbd2?!** [Las blancas juegan la apertura de modo muy modesto y pronto se encontrarán en una posición inferior. 8.Cc3 era mucho mejor.] **8...O-O 9.Cc4**



9...f6 Estableciendo firmemente el nudo de Maroczy en el centro. **10.Ae3 Ae6 11.a4?!** Esta jugada trata de asegurar la posición del caballo en c4, pero en realidad tal pieza no hace mucho en esta casilla y finalmente la jugada debilita la casilla b4, impidiendo la ruptura a3-b4 que es una de las reacciones aconsejables para luchar contra el sistema Maroczy. **11...Dd7 12.Dd2 b6 13.Tfc1 Tac8 14.Dd1** Las blancas no están haciendo nada y permiten a las negras colocar sus piezas de la mejor manera. **14...Rh8 15.Ad2 Tfd8 16.Db3 Cc7 17.Ac3 Tb8 18.Dc2 Cd5 19.Cfd2 Tbc8 20.Cf1 Cd4!** finalmente las negras ocupan la casilla d4. De momento las blancas se resisten a cambiar el caballo negro, pero pronto tendrán que hacerlo. **21.Dd1 Ag4 22.Axd4 exd4** La recaptura típica. Ahora las negras presionarán en la columna "e". **23.Dd2 Af8 24.Te1 Te8 25.h4** Para dar juego al caballo por la casilla h2, pero la jugada tiene un grave defecto al debilitar la estructura de peones del enroque y especialmente, del punto g3, como luego se verá. **25...Ah3 26.Af3** Correctamente las blancas conservan el alfil, que será muy útil para defender el

enroque y también la casilla e2. Pero las negras fuerzan el cambio por otro camino. **26...Te7 27.Ch2 Tce8 28.Rh1 Ae6 29.b3 Cb4** [Naturalmente, sería un error 29...Cc3 30.e4 y las blancas se libran de su peón débil en e2. Ahora las negras amenazan el cambio del alfil con ...Ad5.] **30.Ag2 Ad5 31.Cf3 Tf7 32.Rh2 Ad6 33.Ah3 Dd8 34.Tab1 Tfe7** Ahora se amenaza ...Axf3. **35.Cg1 Ac7 36.Ca3 Ab7!** Ahora la amenaza ...Dd5 obliga a las blancas a conformarse con el cambio de alfiles.' **37.Ag2 Axf2 38.Rxg2 Cd5 39.Cc2 Dd6** Y aquí se pone de manifiesto la debilidad de g3. Las negras amenazan ...Ce3 **40.Ca3 Ce3+ 41.Rh1 Cg4 42.Df4** Ya no hay defensa, por ejemplo: [42.Tf1 Dd5+; 42.Rg2 Cxf2 43.Rxf2 Dxc3+ 44.Rf1 Te3 45.Cf3 Dh3+ 46.Rg1 Ah2+] **42...Dxf4 43.gxf4 Cxf2+ 44.Rg2 Cxd3 0-1**

Botvinnik,M - Lilienthal,A

Moscú, 1936

1.Cf3 Cf6 2.c4 b6 3.g3 Ab7 4.Ag2 c5 5.0-0 g6 6.d4 cxd4 7.Cxd4 Axf2 8.Rxg2 Ag7 [Una jugada natural, pero que da a las blancas la oportunidad de establecer el nudo de Maroczy. Mejor era 8...Dc8 9.b3 Db7+ 10.f3 d5] **9.Cc3 0-0** [9...Dc8 todavía era lo mejor.] **10.e4 Cc6 11.Ae3 Dc8 12.b3 Db7** Ahora ya es tarde, pues las blancas se afianzan en el centro y la ruptura ...d5 se hace imposible.



13.f3 Tfd8 14.Tc1 Tac8 15.Dd2 a6 El plan correcto para las negras es preparar la ruptura ...b5 para eliminar uno de los peones centrales de las blancas que se oponen al avance ...d5. **16.Tfd1 Cxd4** [16...b5 es prematura a causa de 17.cxb5 Cxd4 18.bxa6 ganando un peón.] **17.Axd4 d6** [Ahora merecía atención 17...b5 aunque tras 18.cxb5 axb5 19.Axf6 Axf6 20.Cd5 el cambio en f6 es inevitable y las negras quedan con una estructura peor. Pero ahora las blancas evitan esa ruptura.] **18.a4 Ce8 19.Cd5 Tc6** [Una vez que las blancas han jugado a4 la ruptura 19...b5 tiene menos fuerza, ya que tras 20.cxb5 axb5 21.a5 las blancas consiguen un peón pasado en la columna "a".] **20.Axf6 Cxf6 21.h4 Te8 22.Tc3 Ch5 23.Dd4 b5?!** Finalmente las negras pierden la paciencia. Merecía atención 23...Cf6!? pero las blancas continuarían con 24.Tdc1 (pero no 24.Cxf6+ exf6 que da contrajuego a las negras, pues 25.Dxf6 falla por 25...d5) 24...Cxd5 25.exd5 Tc5 26.b4 Tc7 27.h5 con muy buenas

posibilidades de ataque.] **24.cxb5 axb5 25.Tdc1 Txc3 26.Txc3 bxa4 27.Tc7 Db5** [27...Dxb3? 28.Cxe7+ lleva al mate.] **28.bxa4** [28.Cxe7+ Txe7 29.Txe7 axb3 sería menos claro.] **28...De2+ 29.Df2 Dxf2+ 30.Rxf2 e6** [30...Ta8 31.Tc8+ ganaría fácilmente.] **31.Cb6 Cf6 32.a5 Tb8 33.Tc8+** Lo más sencillo. [33.a6 Txb6 34.a7 Ta6 35.Tc8+ Rg7 36.a8D Txa8 37.Txa8 sería más difícil.] **33...Txc8 34.Cxc8 Ce8 35.a6 Cc7 36.a7 Ca8 37.Cxd6 Rf8 38.e5 Re7 39.Re3 f6 40.Rf4** [40.Cc8+ Rf7 41.Rd4 era más rápido, pero las blancas siempre disponen de esa posibilidad.] **40...h6 41. Cc8+ Rf7 42.Re4 Rg7 43.Rd4 Cc7 44.Rc5 1-0**

Hemos dicho que la colocación de un caballo en el punto d5, es uno de los objetivos. Pero hay que conocer la forma de seguir si dicho caballo es cambiado. En la partida Lisitsin-Botvinnik ya vimos como después de tomar con el peón "e" la presión ejercida en esa columna llega a ser muy fuerte. Veamos otro ejemplo similar:

Larsen,B - Tal,M
Izt Leningrado, 1973

1.c4 g6 2.Cc3 Ag7 3.Cf3 c5 4.g3 Cc6 5.Ag2 e6 6.0-0 Cge7 7.d3 0-0 8.Ad2 d5 9.Dc1 b6 10.Ah6 Ab7 11.Axg7 Rxc7 12.cxd5 Cxd5 13.h4 Cd4 14.Te1 h6 15. Ce5 Cxc3 16.Dxc3 [16.bxc3 Axg2 17.Cg4 Ah3 gana material.] **16...Axg2 17.Rxc3 Dd5+ 18.Cf3 Tad8 19.Rg1 e5**



20.Cxd4 exd4 En estas posiciones siempre conviene tomar con el peón "e" pues la presión se traslada a la columna abierta y al peón "e2". Además aquí el ala de rey de las blancas está debilitada por la jugada h4, lo que también tendrá efectos decisivos. **21.Dc4 Dh5** Esta jugada tiene el inconveniente de alejar la dama del flanco de rey, lo que aprovecharán las negras para poner en marcha un peligroso ataque. **22.Da4** [Algo mejor era 22.e3 dxe3 23.Txe3 Td4] **22...Tfe8 23.Dxa7 Td6 24.b4 Tf6** [24... cxb4 podía jugarse, pero las negras apuntan en otra dirección.] **25.bxc5 Df5 26.f3** [26.Tf1 Txe2] **26...Dh3 27.Dc7 Tf5! 28.cxb6 Tfe5** [28...Tee5 29.g4 Dg3+ 30.Rh1 Th5 también ganaba.] **29.e4** [Tampoco salvaba 29.Dxe5+ Txe5 30.g4 Dg3+ 31.Rh1 (31.Rf1 Dh2) 31...h5! 32.b7 Tb5 33.Teb1 hxg4! 34.Txb5 Dh3+ 35.Rg1 g3] **29...Dxc3 + 30.Rh1 Dxc3+ 31.Rg2 Tg5+ 32.Rf1 Dh3+ 33.Re2 Tg2+ 34.Rd1 Dxc3+ 35. Rc1 Df2 0-1**

En las partidas modernas, el que lucha contra la formación Maroczy, no suele quedarse quieto mientras su rival aprieta el cerco. Existen varios métodos de lucha, principalmente dirigidos a la eliminación de alguno de los peones que forman el nudo. Para ello se utiliza la ruptura ...f5 o ...b5. Veamos un ejemplo de la primera ruptura, aunque con colores cambiados:

Kotov,A - Furman,S
URSS-ch Moscú, 1949

1.c4 Cf6 2.Cc3 c5 3.g3 d5 4.cxd5 Cxd5 5.Ag2 Cb4 6.Cf3 C8c6 7.0-0 e5 8.d3 Ae7



9.Cd2! El comienzo del plan correcto. Las blancas buscan eliminar uno de los dos peones negros que forman el nudo, con la jugada f4. **9...Cd4 10.Cc4 f6 11.f4! exf4 12.gxf4 0-0 13.a3 Cbc6 14.e3 Cf5 15.Ad5+ Rh8 16.e4 Cfd4 17.f5** y las blancas han conseguido una apreciable ventaja. El caballo en d4 no hace nada, mientras las blancas organizan un ataque sobre el flanco de rey. **17...Ad7 18.Tf4 Ae8 19.Th4 Ce5 20.Rh1 g5** Evidentemente, esta jugada crea muchas debilidades, pero las negras quieren poner obstáculos al plan blanco que empieza con Af4 seguido de la acumulación de fuerzas sobre el flanco de rey. **21.fxg6 Axc6 22.Ah6 Te8 23.Th3 Af8 24.Af4 Dd7 25.Tg3 Tac8** [25...Cxc4 26.Axc4 es igualmente favorable a las blancas.] **26.Df1 Ag7 27.Df2 Ah5 28.Cd2 Cg4** Una pérdida de tiempo. [28...f5 era preferible.] **29.Dg2 Ce5 30.Tg1 Cg6 31.Ae3** con la amenaza **32.Dh3 31...Cc2?!** [Era preferible 31...f5 pues si 32.Tg5 Ag4 33.h3 Cc2] **32.Cc4! Cxe3** [32...b5 33.Dxc2 bxc4 34.dxc4 Te5±] **33.Cxe3 Te5 34.Cf5 b5 35.Dh3 Cf4 36.Dh4! Txf5 37.exf5 Cxd5 38.Dxh5 Tg8 39.Th3** [39.Ce4 era también muy fuerte.] **39...Af8** [39...h6? 40.Dxh6+ Axh6 41.Txh6+ Dh7 42.Txh7+ Rxh7 43.Cxd5+-] **40.Txg8+ Rxg8 41.Tg3+ Ag7** [41...Ag7 42.Ce4 las negras no tienen salvación.] **1-0**

Y ahora otros ejemplos con la ruptura con ...b5. En la siguiente partida, la negras

realizan ambas rupturas, ...b5 y después ...f5.

Alburt,L - Giorgadze,T

USSR, 1971

1.e4 c5 2.Cf3 Cc6 3.d4 cxd4 4.Cxd4 g6 5.c4 Cf6 6.Cc3 Cxd4 7.Dxd4 d6 8.Ae3 Ag7 9.f3 0-0 10.Dd2 Da5 11.Tc1 Ad7 12.Ad3



12...a6 13.0-0 [13.Cd5!? Dxd2+ 14.Rxd2 Cxd5 15.exd5 solo da a las blancas una ventaja minúscula.] **13...Tfc8 14.b3 b5** Después de esta jugada, las negras han conseguido una posición aceptable. **15.Tc2 Ae6 16.cxb5 axb5 17.Tfc1 b4 18.Ca4 Txc2 19.Txc2 Tb8** Las negras ya no tienen dificultades. **20.Tc6 Cd7 21.Af1 f5** y de este modo se elimina el segundo de los peones centrales de las blancas. **22.exf5 Dxf5 23.Ad3 Da5 24.f4 Af6 25.h3 Rg7 26.Ae4 Tb5 27.Dc2 Ad5 28.Tc8 Axe4 29.Dxe4 Td5 30.Rh2 Td1 31.De6 Cf8 32.Dg4 Te1 33.Ad2 Ta1** La posición de las negras ya es favorable, pues "a2" es débil y la mayoría de peones blancos en el flanco de dama está frenada. Las posibilidades de ataque de las blancas en el flanco de rey son inexistentes. **34.Tc2 Da7** Sacrificando el peón para crear amenazas contra el rey blanco. Jugando correctamente no debe dar más que tablas. **35.Axb4 h5** [35...Tf1 directamente era mejor, pues si 36.De2 Dg1+ 37.Rg3 g5] **36.De2 Dg1+ 37.Rg3 h4 +** [37...g5 todavía era preferible.] **38.Rg4 Tf1** Es posible que esta fase de la partida se jugase en apuros de tiempo, lo que explicaría algunos errores que se dieron. **39.Ac3 Dh2! 40.Dxe7+** Es tentador tomar semejante peón con jaque, pero seguramente era mejor [40.Axf6+ exf6 41.De7+ Rg8 42.De3 y las blancas están mejor.] **40...Rh6!** Ahora parece que las blancas no tienen más que tablas. **41.De3** [41.Dxf8+ Rh7 42.Df7+ y las blancas deben dar jaque continuo.] **41...Ch7 42.Tf2 d5! 43.Axf6 Cxf6+ 44.Rxh4 Txf2 45.Dxf2 Ce4 46.Df3 Dg1 47.Rg4?** [Había que aceptar las tablas con 47.De2 Dh2 48.Df3 Dg1] **47...De1** Ahora las blancas pierden. **48.h4 Cf6+ 49.Rh3 Dh1+ 50.Rg3 Ce4+ 51.Rg4 Cf6+** y las negras, tal vez apuradas de tiempo, se conformaron con tablas, cuando con [51...Dh2 ganaban fácilmente.] $\frac{1}{2}-\frac{1}{2}$

Las negras lograron una fácil igualdad, con este método de ruptura, en la siguiente partida:

Koscielski,J - Kochyev,A

Dortmund, 1993

1.e4 c5 2.Cf3 Cc6 3.d4 cxd4 4.Cxd4 g6 5.c4 Cf6 6.Cc3 d6 7.Ae2 Cxd4 8.Dxd4 Ag7 9.Ae3 0–0 10.Dd2 Ae6 11.0–0 [11.Tc1 Da5 12.f3 Tfc8 13.b3 a6 14.Ca4 es algo mejor.] 11...Da5 12.Tac1 Tfc8 13.b3 a6 14.f3 b5 tras esto las negras han dejado atrás los problemas que ocasiona el nudo de Maroczy. **15.Cd5 Dxd2 16.Axd2 Cxd5 17.cxd5 Ad4+ 18.Rh1 Ad7 19.Txc8+ Txc8 20.Tc1 ½–½**



Copyright © 2001-2003 Fundación Telefónica

