

# Om 80 år är kvinnorna ikapp männen som företagare!

Stefan Fölster Göran Wikner

Mars 2007



En analys av hur många kvinnor och  
män som driver företag i Sveriges  
län och kommuner



## Innehåll

<b>Förord .....</b>	<b>2</b>
<b>Sammanfattning: Om 80 år är lika många kvinnor som män företagare! .....</b>	<b>3</b>
<b>1. FÅ LOCKAS TILL ATT BLI FÖRETAGARE.....</b>	<b>4</b>
<b>2. KVINNORS FÖRETAG SVAGARE ÄN MÄNNENS .....</b>	<b>5</b>
<b>3. FÖRETAGSAMHETEN I SVERIGES LÄN.....</b>	<b>6</b>
<b>ALLDELES FÖR LÅGT NYFÖRETAGANDE .....</b>	<b>10</b>
<b>4. FÖRETAGSAMHETEN I KOMMUNERNA .....</b>	<b>13</b>
<b>NYSTARTADE FÖRETAG I SVERIGES KOMMUNER.....</b>	<b>15</b>
<b>5. TABELLBILAGA .....</b>	<b>18</b>

# Förord

Företagandet varierar stort mellan kommunerna, även mellan näraliggande kommuner med till synes samma förutsättningar. Denna rapport är en uppdatering av en liknande rapport från 2005. Syftet är att följa hur det kvinnliga företaget utvecklas runt om i landet i förhållande till tidigare år och i förhållande till männens företagande.

För första gången på länge kan en liten positiv vändning för kvinnors företagande konstateras. Även om det är glädjande, så ligger företaget ändå på en oförsvarlig låg nivå. I nuvarande takt kommer det att ta alldeles för lång tid för kvinnor att komma ikapp.

Stefan Fölster  
Chefekononom  
Svenskt Näringsliv

# Sammanfattning: Om 80 år är lika många kvinnor som män företagare!

Analysen i denna rapport baseras i huvudsak på uppgifter om företag som drivs av män respektive kvinnor. I årets undersökning fanns det nära 3 000 fler företag som drevs av kvinnor jämfört med förra årets undersökning.<sup>1</sup> Men antalet företag som drivs av män är 250 000 fler än de som drivs av kvinnor. Vill man leka lite med siffrorna kan man räkna ut att det skulle dröja över 80 år innan det blir lika många företag som drivs av kvinnor som av män – under förutsättningarna att ökningstakten för kvinnliga företagare håller i sig och att männen inte blir ännu flitigare företagare.

Det går nära tre företag som drivs av män på varje företag som drivs av en kvinna. I länen varierar denna siffra från något mer än två (Stockholms län) till 3,2 (Jönköpings län). Mellan kommunerna är variationerna större. Mest jämställd bland kommunerna är Lidingö, där det går 1,6 män på varje kvinna. Sämst är jämställdheten i Gullspångs kommun där det går fem män på varje kvinna.

Något ljusare ser det ut om vi tittar på nystartade företag. Här går det knappt två män på varje kvinnlig företagare för landet i sin helhet. Men så länge som inte fler kvinnor än män startar företag kommer de inte i kapp. Endast i Arjeplogs kommun är det fler kvinnor än män som startar företag. I Orsa, Åsele och i Vimmerby är det i stort sett jämställt. Sämst är läget i Övertorneå där det går drygt fyra män på varje kvinna i nystartade företag.

Bland ungdomar och vuxna av båda könen är intresset för att starta eget stort. Ändå är det få som gör det. Varför är det så?

Att driva och starta företag är en komplicerad och dynamisk process där finansiering, kontaktnät och förtroliga råd är viktiga för framgång och för att våga satsa. Vägen dit är kantad med många hinder, som oftare drabbar kvinnor. Svårigheten att få fram eget kapital är ett sådant hinder. Det egna kapitalet är viktigt eftersom det ger företaget möjligheter att låna och därmed öppnar för framtida expansion.

Företagande är en osäker tillvaro. Istället för att få in en fast lön på kontot varje månad måste företagaren själv dra in pengar till lokalhyra, räkningar, lön till anställda och, förhoppningsvis, till sig själv. En företagare betalar höga skatter men hamnar ändå utanför viktiga delar av välfärdssystemet. Det är två viktiga skäl till att människor och kanske särskilt kvinnor, inte startar eget.

En intressant iakttagelse är att ju fler företagare det finns i en kommun från början, desto fler nya företag startas. Det gäller i än högre grad för kvinnor än män. Ett gott företagsklimat från början är en nödvändig förutsättning för fler företag. När många i omgivningen är företagare finns också förebilderna.

<sup>1</sup> Vi har valt summan av företag som drivs i formen aktiebolag, enskild näringsverksamhet och handels/kommanditbolag. De är registrerade för moms, F-skatt eller arbetsgivaravgifter. Företagen i formen aktiebolag och handels/kommanditbolag skall ha minst en anställd. Företag i formen enskild näringsverksamhet har inte restriktionen om antalet anställda, eftersom de två andra företagsformerna får en anställd om ägaren är verksam i bolaget. I enskild näringsverksamhet skulle man annars behöva ha en anställd utöver sig själv för att komma med i urvalet. Samma definitioner användes i föregående års undersökning, varför uppgifterna är jämförbara. Vidare är företag med koncernbindningar borttagna, eftersom det i stor utsträckning handlar om nationellt eller internationellt verksamma företag. Begränsningen leder dock till att även ett antal genuint lokala koncerner faller bort från urvalet.

Målet med urvalet är att i så stor utsträckning som möjligt få företag som drivs lokalt och av huvudägaren. Totalt blir antalet företag i urvalet 554 179 företag (552 864 i undersökningen 2006), varav 398 726 drivs av män (410 196) och 145 543 av kvinnor (142 668).

Uppgifterna hämtas från databasen UC Select 2006:4 och avser förhållandena som de var registrerade i november 2006.

Sannolikheten är också större att det finns någon att fråga till råds. Företagarbristen hämmar framför allt utvecklingen av kvinnornas företagande. I län och kommuner med svagt företagande är det svårare att hitta kvinnor med erfarenheter från företagande.

Kvinnorna är dessutom i hög grad anställda i den offentliga sektorn. Där är det ofta inte tillåtet att arbeta som egen företagare. Även där det har blivit tillåtet är det fortfarande mindre vanligt. Det innebär att de flesta kvinnor som arbetar i den offentliga sektorn har få bekanta eller arbetskontakter inom sitt gebit som är företagare. Det innebär också få förebilder, stöd- och nätverkspersoner. Det krävs mycket mer av en pionjärgärning för en kvinnlig sjuksköterska att starta eget än för en manlig ekonom.

En annan förutsättning, kanske själva grundbulten, är att det skall vara möjligt att skaffa riskkapital till företaget utan att belåna allt man äger. Det kräver i sin tur ett skattesystem som ger alla möjligheter att skapa egna resurser, en förutsättning som är viktigare för kvinnor än för män, eftersom kvinnorna i allmänhet är mindre riskbenägna än männen. Barnafödande och omsorgen om barnen ger ett mindre tidsutrymme vilket ytterligare kan bidra till att kvinnor blir mindre riskbenägna.

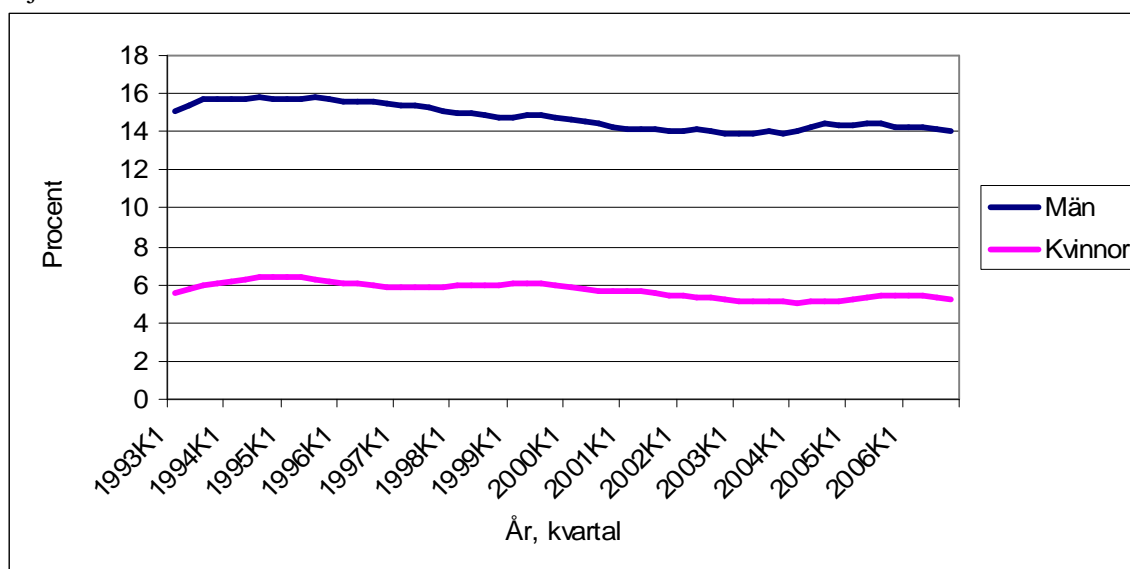
## 1. FÅ LOCKAS TILL ATT BLI FÖRETAGARE

En fråga som väcks vid jämförelser över rikets län och kommuner är varför skillnaderna är så stora trots till synes likartade förutsättningar? Svaret är inte givet, men sannolikt spelar kommunens egna innevånare och ledning en viktig roll. En hög andel företagande är inte något som ödet eller yttre krafter skapat. Det ligger mycket entreprenörskap, arbete och risktagande bakom framgångarna. Ofta finns det en enskild person bakom höga tal för företagandet, framför allt i de mindre kommunerna.

I en bilaga till rapporten finns uppgifter om samtliga och nya företag i alla rikets kommuner. Där finns även en rangordning av kommunerna räknat per 100 invånare. Innan vi går in på detaljer om hur det ser ut i län och i kommuner ger vi en översiktlig bild av hur företagandet ser ut i Sverige.

Under 2006 ökade antalet företagare enligt AKU, arbetskraftsundersökningarna, något. Andelen företagare bland de sysselsatta har stadigt minskat från 1993, för män med knappt 0,2 procentenheter varje år och med 0,1 enhet bland kvinnor. Från 2005 ökade företagandet något bland kvinnorna. Det är den lilla ökningen som också speglas i antalet företag som drivs av kvinnor.

**Andel företagare + medhjälpare bland sysselsatta män och kvinnor i åldern 16-64 år.**  
Utjämnad serie.



Källa: SCB och egen bearbetning

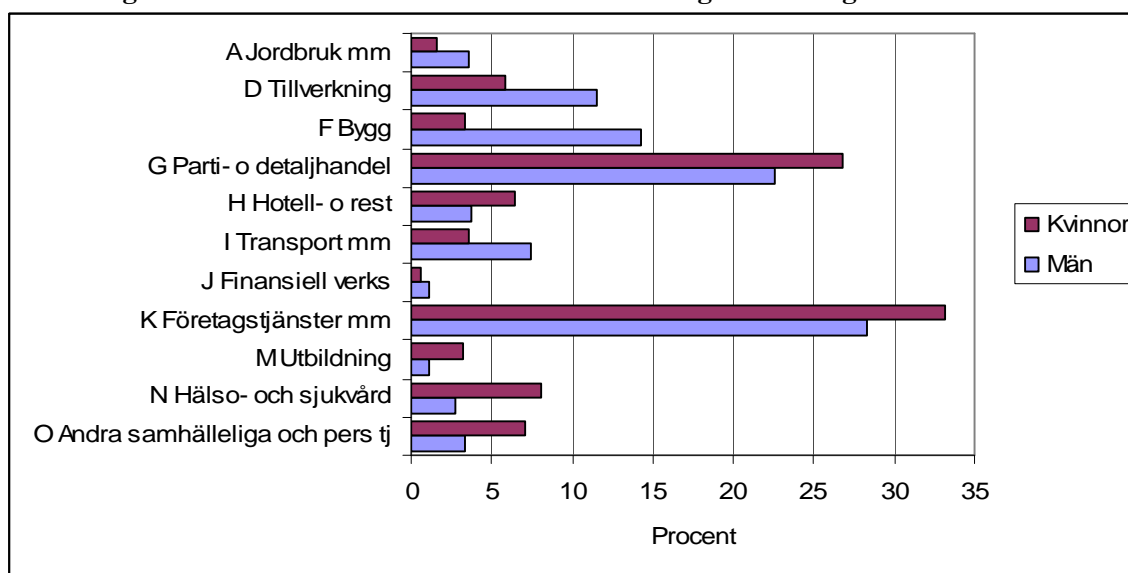
## 2. KVINNORS FÖRETAG SVAGARE ÄN MÄNNENS<sup>2</sup>

Ett skäl till att kvinnors företagande är lägre än männens kan vara att de traditionellt arbetar som anställda i andra branscher än männen. Företagandet utvecklas ofta i branscher där man har tidigare erfarenheter.

Kvinnorna arbetar i betydligt högre utsträckning än männen inom den offentliga sektorn, som i praktiken har haft monopol på mycket av sin verksamhet. Det gör att steget blir längre för kvinnorna att starta eget, med sin egen kunskap och erfarenhet som grund, än för männen.

Det är en högre andel av kvinnorna som driver företag inom handel och företagstjänster. Även utbildning samt hälso- och sjukvård är populära branscher bland kvinnor som driver företag. Tillverkning och byggande är männens domäner.

### Fördelning av kvinnorna och männen som driver företag mellan några branscher. Procent



Källa: UC Select 2006:4

Kvinnornas företag är generellt något mer tveksamma ur risksynpunkt. En större andel företag som drivs av män har de lägsta riskklassificeringarna medan kvinnorna är överrepresenterade i de högre riskklasserna. Nivåerna har dock utjämnats något jämfört med föregående undersökning.

Kreditvärdighet <sup>3</sup>	Kvinnor	Män	Kvinnor-män
Riskklass 5 - mycket liten risk	34,0	34,2	-0,1
Riskklass 4 - liten risk	31,3	32,2	-0,9
Riskklass 3 - normal risk	23,0	22,5	0,5
Riskklass 2 - risk utöver det vanliga	7,1	6,6	0,5
Riskklass 1 - hög risk	4,6	4,5	0,1
<b>Summa</b>	<b>100,0</b>	<b>100,0</b>	

Källa: UC Select 2006:4

<sup>2</sup> I detta avsnitt analyseras endast aktiebolag, eftersom uppgifterna endast är tillgängliga för denna företagsform.

<sup>3</sup> Enligt riskklassificering i UC Select

Kvinnorna satsar inte lika mycket ekonomiskt på sina företag som männen gör. Det framgår exempelvis av hur stora lån företaget har tagit. I de företag som drivs av kvinnor är företagsinteckningarna små medan männen har stora. Det hänger samman med riskviljan och med inställningen till att växa. Ett växande företag behöver mer kapital än ett som inte gör det. Skillnaden kan också bero på att kvinnorna i högre utsträckning finns inom tjänstebranscher där investeringsbehovet inte är lika stort.

<b>Summa företagsinteckningar</b>	<b>Kvinnor</b>	<b>Män</b>	<b>Kvinnor-män</b>
1.000 -100.000	13,9	10,9	3,0
101.000 -	86,1	89,1	-3,0
<b>Summa</b>	<b>100,0</b>	<b>100,0</b>	

Källa: UC Select 2006:4

Kvinnornas försiktighet när det gäller företagandet visar sig också i en mängd andra dimensioner. Här kan vi illustrera det med investeringar i anläggningstillgångar. Samma tendenser finns när det gäller omsättning per anställd, förändring av omsättning, förändring av antalet anställda mm.

<b>Förändring av summa anläggningstillgångar</b>	<b>Kvinnor</b>	<b>Män</b>	<b>Kvinnor-män</b>
-1%	62,5	59,0	3,5
0% - 9%	9,5	10,0	-0,4
10% -	28,0	31,1	-3,1
<b>Summa</b>	<b>100,0</b>	<b>100,0</b>	

Källa: UC Select 2006:4

I kvinnornas företag investeras det mindre i anläggningstillgångar, men i över en fjärdedel av de företag, som drivs av kvinnor, ökade anläggningstillgångarna med mer än tio procent.

<b>Förändring av balansomslutning</b>	<b>Kvinnor</b>	<b>Män</b>	<b>Kvinnor-män</b>
-1%	43,9	40,7	3,2
0% - 9%	17,9	18,2	-0,3
10% -	38,3	41,1	-2,8
<b>Summa</b>	<b>100,0</b>	<b>100,0</b>	

Källa: UC Select 2006:4

Kvinnorna är överrepresenterade i företag där balansomslutningen minskar. I över 38 procent av kvinnornas företag ökade dock balansomslutningen med mer än tio procent.

Slutsatsen blir att kvinnor i jämförelse med män, behöver mer finansiering utifrån när företagen skall växa. Det gäller både riskkapitalet, som är en nyckelfaktor när det gäller att låna pengar till företaget och sannolikt också när det gäller styrning av företaget i en fas av expansion.

### 3. FÖRETAGSAMHETEN I SVERIGES LÄN<sup>4</sup>

I jämförelserna mellan län och kommuner räknar vi antalet företag per 100 personer i åldern 25-64 år. Yngre personer som driver företag är sällsynta. Vidare försöker vi begränsa urvalet av företag till dem som är lokala och aktiva.

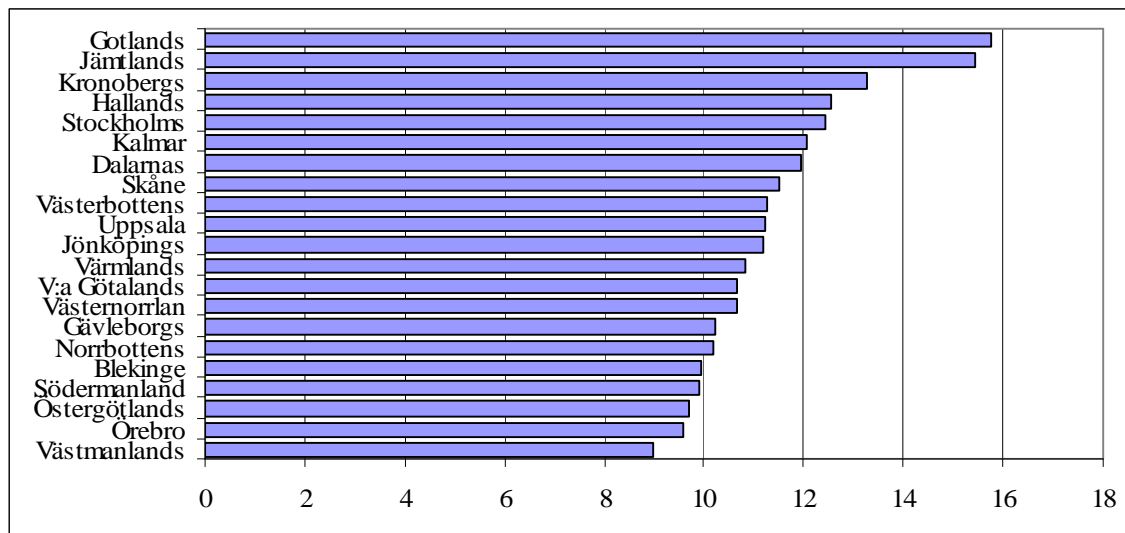
Gotlands och Jämtlands län är de mest företagstätta länen med nära 16 företag per 100 invånare i åldern 25-64 år. Även Kronobergs, Hallands och Stockholms län har relativt många företag. Mest glest med

<sup>4</sup> Uppgifter för samtliga län finns i tabellbilagan.



företag är det i Västmanlands, Örebro och i Östergötlands län med under 10 företag per 100 invånare. Kampen om bottenplaceringarna är dock hård.

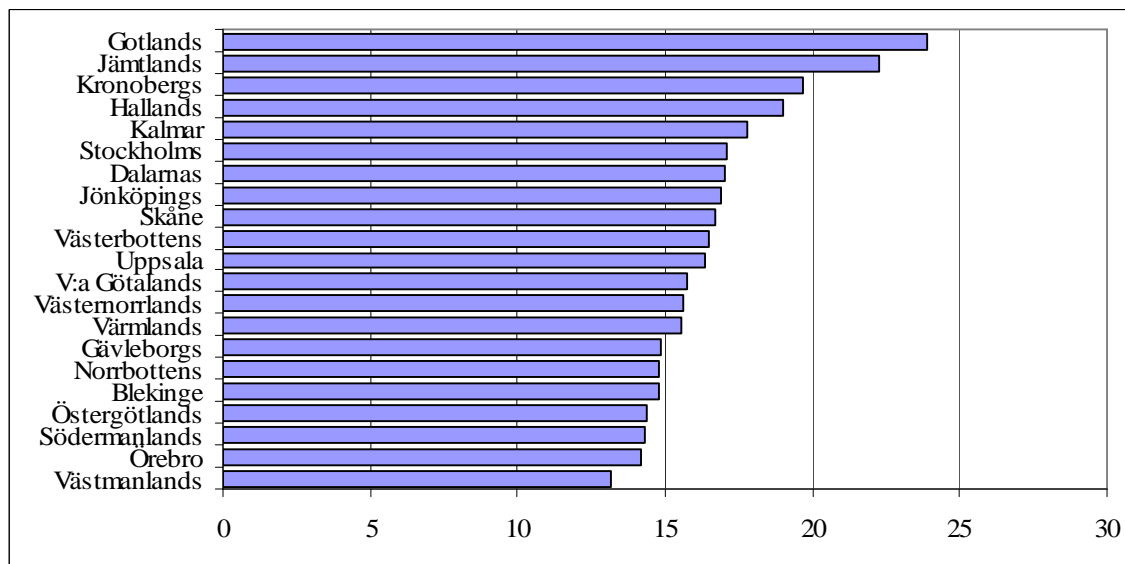
### Antal företag per 100 kvinnor och män i åldern 25-64 år



Källa: UC Select 2006:4 och SCB.

Att Gotlands och Jämtlands län har många företag beror i huvudsak på att det är län där företagen har satsat stort på tjänster runt inhemska och utländska turister.

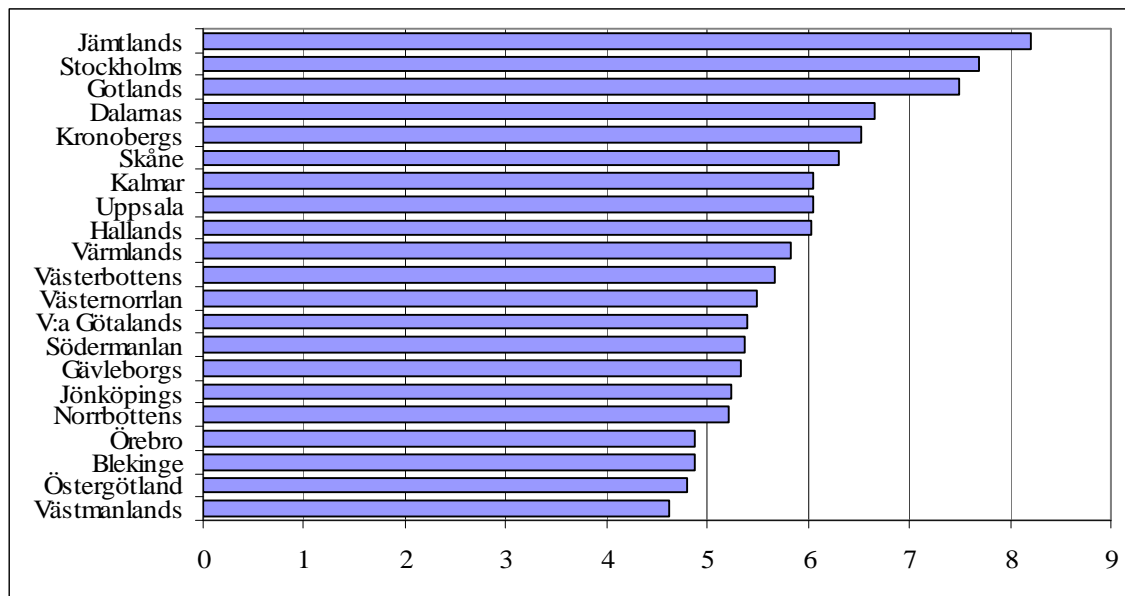
### Antal företag som drivs av män per 100 män i åldern 25-64 år



Källa: UC Select 2006:4 och SCB.

Även om vi koncentrerar oss till företag som drivs av män är aktiviteten störst i Gotlands och i Jämtlands län med 24 respektive 22 företag per 100 män i åldern 25-64 år. Lägst är andelen företag bland männen i Västmanlands län med 13 företag per 100 män. I Örebro, Södermanlands, Östergötlands, Blekinge, Norrbottens och Gävleborgs län finns det mindre än 15 företag som drivs av män per 100 män.

### Antal företag som drivs av kvinnor per 100 kvinnor i åldern 25-64 år



Källa: UC Select 2004:4 och SCB.

Bland kvinnorna är andelen företag störst i Jämtlands län med över åtta företag som drivs av kvinnor per 100 kvinnor. Stockholms och Gotlands län är på andra plats med 7,5 företag per 100 kvinnor. I Västmanlands, Östergötlands, Blekinge och i Örebro län finns det färre än fem företag som drivs av kvinnor per 100 kvinnor.

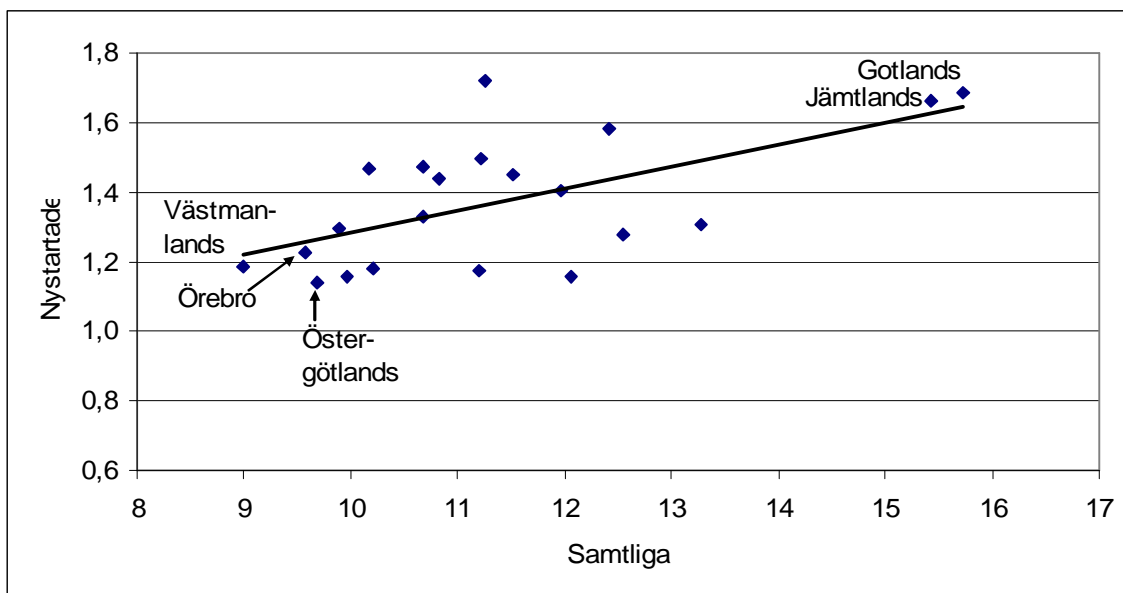
Den låga andelen företagare bland kvinnor och män i ett antal län ger anledning till farhågor för den fortsatta utvecklingen av företagandet. Att driva företag är en komplicerad och dynamisk process, där kontaktnät, finansiering och förtroliga råd är viktiga ingredienser. När många i ens omgivning driver företag är sannolikheten större att det i den närmare släkt- eller vänskapskretsen finns andra företagare att rådfråga om hur det är att starta eller utvidga sitt företag. I län med svagt företagande är det svårt att få igång en positiv utveckling med fler och aktivare företag. De skillnader som finns i företagandet mellan länen riskerar att förstärkas. Många kan ändra på förutsättningarna för företagandet. Det kan vara lokala företagsorganisationer, företagare i nätverk och naturligtvis lokala och regionala myndigheter.

Det visar sig att i ett län med en procentenhet fler företag, startas 0,3 procentenheter fler nya företag bland män och bland kvinnor 0,1 procentenheter fler. Det finns således en tydlig positiv spiral, där ett gott företagsklimat ger fler nya företag. Sambandet illustreras nedan för summan av företag som drivs av kvinnor respektive män.

På kommunnivå är sambandet mellan befintliga och nya företag än starkare (se nedan).

### Sambandet mellan samtliga företag och nystartade företag i länen.

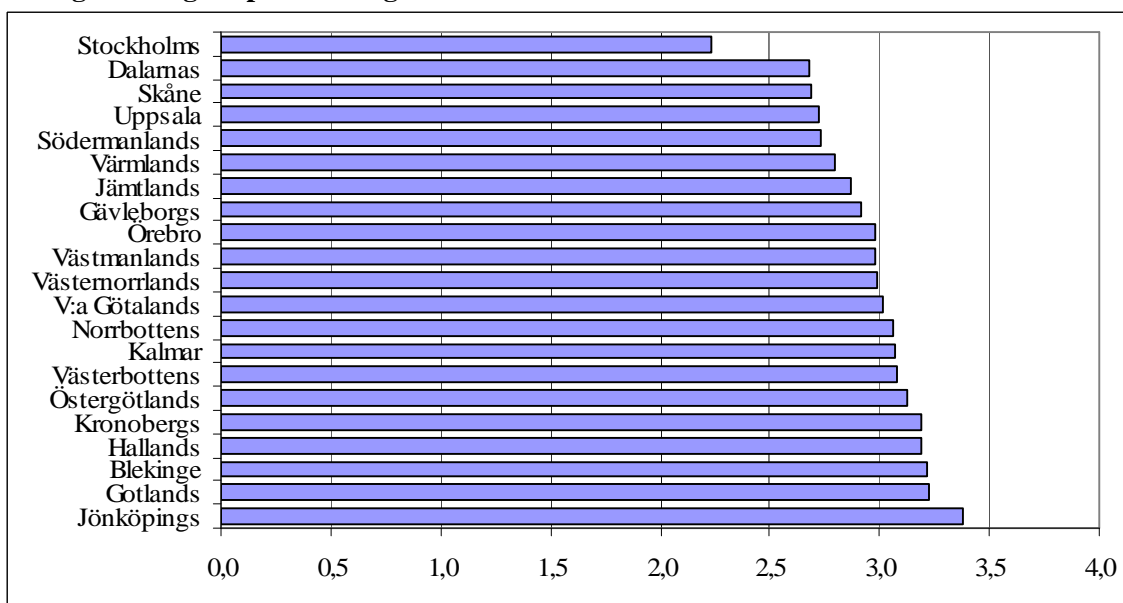
Andel av män och kvinnor 25-64 år.



Källa: UC Select 2006:4 och SCB

I alla län är andelen företag drivna av kvinnor lägre än för män. Även här finner vi emellertid stora variationer. Inget av länen kan sägas vara i närheten av jämlikhet mellan könen. I Stockholms län är skillnaden minst med 2,2 manliga företagare per kvinnlig. I Dalarnas, Skåne, Uppsala och i Södermanlands län finns det cirka 2,7 företag som drivs av män för varje kvinna. Sämst är jämlikheten i Jönköpings län med 3,4 män för varje kvinna, som driver företag.

### Manliga företagare per kvinnlig



Källa: UC Select 2006:4.

### ALLDELES FÖR LÅGT NYFÖRETAGANDE

För att jämna ut de stora könsskillnader som finns måste kvinnornas nyföretagande öka mer än männens. Om hänsyn tas till de dynamiska effekter som finns i att många företagare ofta är en förutsättning för fler

företagare, kommer det knappast som en överraskning att kvinnorna har en mycket lång väg att gå för att komma i närheten av jämställdhet när det gäller företagande.

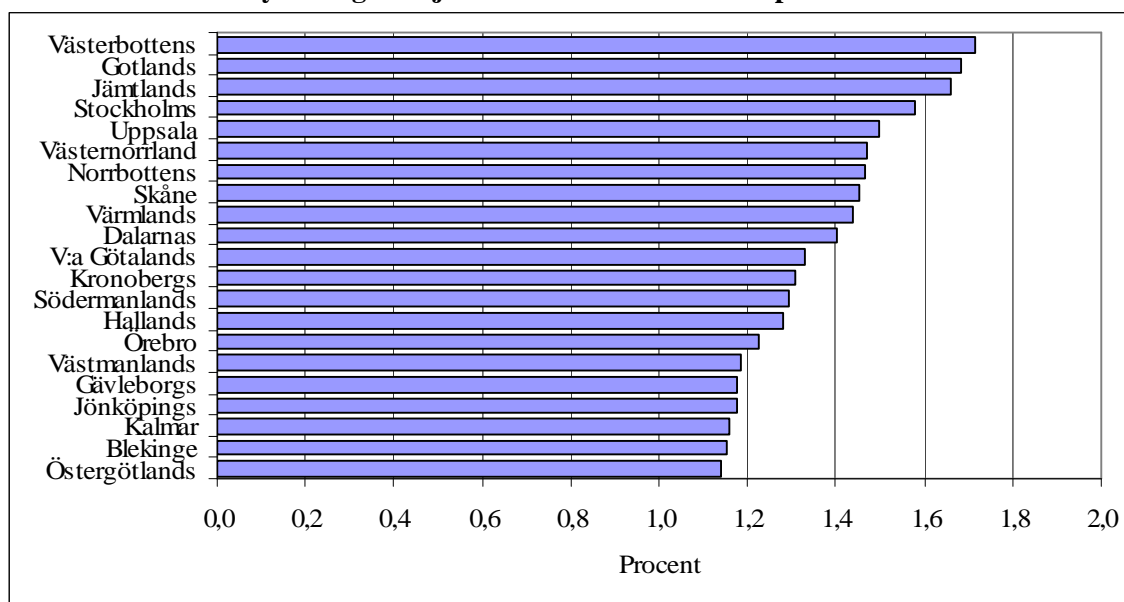
Det är dock inte bara bland kvinnorna som nyföretagandet<sup>5</sup> är svagt. Även bland männen är det få nya företag som startar. I hela landet startades 1,4 företag per 100 invånare från januari 2005 till oktober 2006. Bland männen startades 1,7 företag och bland kvinnor 1,1 företag per 100 invånare. Den skillnad som finns mellan mäns och kvinnors företagande kommer således inte att försvinna om utvecklingen fortsätter som hitintills. Det startades färre företag bland männen i år jämfört med föregående undersökning medan vi kan notera en ökning bland kvinnorna. Det bästa vore dock om företagandet utjämnades på en högre nivå!

Ett högt nyföretagande är nödvändigt för att de mindre företagen skall kunna skapa nya jobb i samma takt som befolkningen ökar samtidigt som de stora företagen drar ner på sin verksamhet i Sverige.

Även nyföretagandet är ojämnt fördelat över landet. Högst är det i Västerbottens, Gotlands och Jämtlands län med 1,7 nya företag per invånare och endast något lägre i Stockholms län. Det kan noteras att i undersökningen för två år sedan låg Västerbottens län i botten när det gäller nystartade företag.

Flera län har ett så lågt nyföretagande att det snarast är slumpen som avgör vilket av dem som invånarna är sämst på att starta nya företag. I årets undersökning är det Östergötlands län som har lägst nyföretagande med mindre än 1,2 nya företag per 100 invånare. Självfallet är det en nivå på nyföretagande som allvarligt hämmar länens framtida utveckling.

#### Mäns och kvinnors nyföretagande januari 2005-oktober 2006 per 100 invånare i åldern 25-64 år.

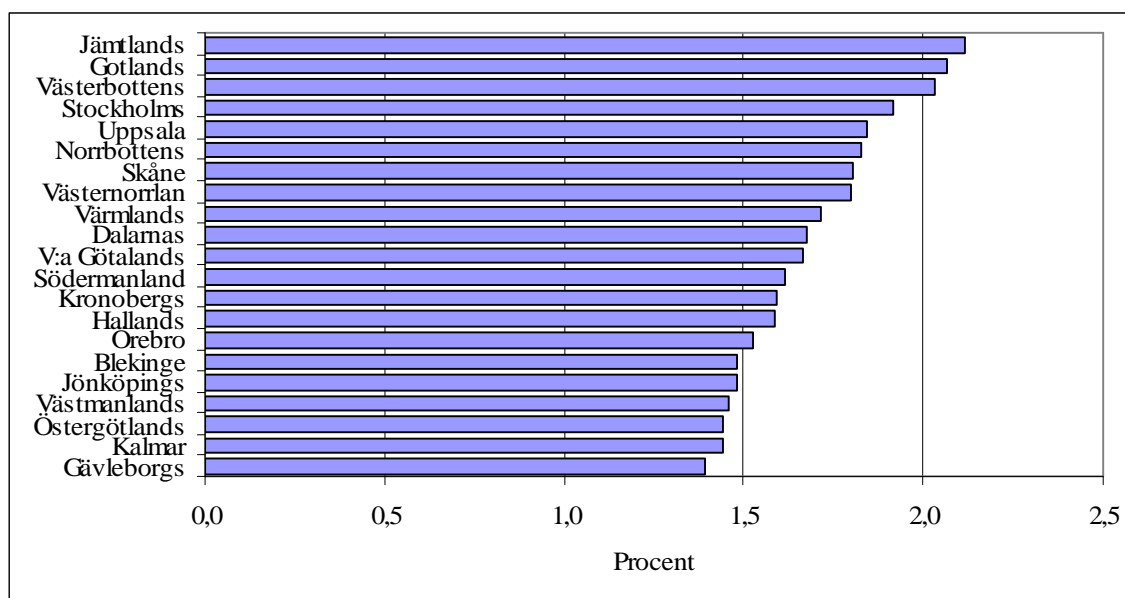


Källa: UC Select 2006:4 och SCB.

Bland männen startas högst andel företag i Jämtlands, Gotlands och Västerbottens län. Andelen är över två procent. I Stockholms län startades 1,7 nya företag bland 100 män i åldern 25-64 år. Lägst är andelen nystartade företag bland den manliga befolkningen i Gävleborgs län med endast 1,4 nya företag per 100 invånare. Även här kan det vara värt att framhålla omsvängningen i Västerbottens län, som för två år sedan hade lägst nyföretagande bland männen, men som nu ligger i den övre halvan.

#### Mäns nyföretagande januari 2003-oktober 2004 per 100 invånare i åldern 25-64 år.

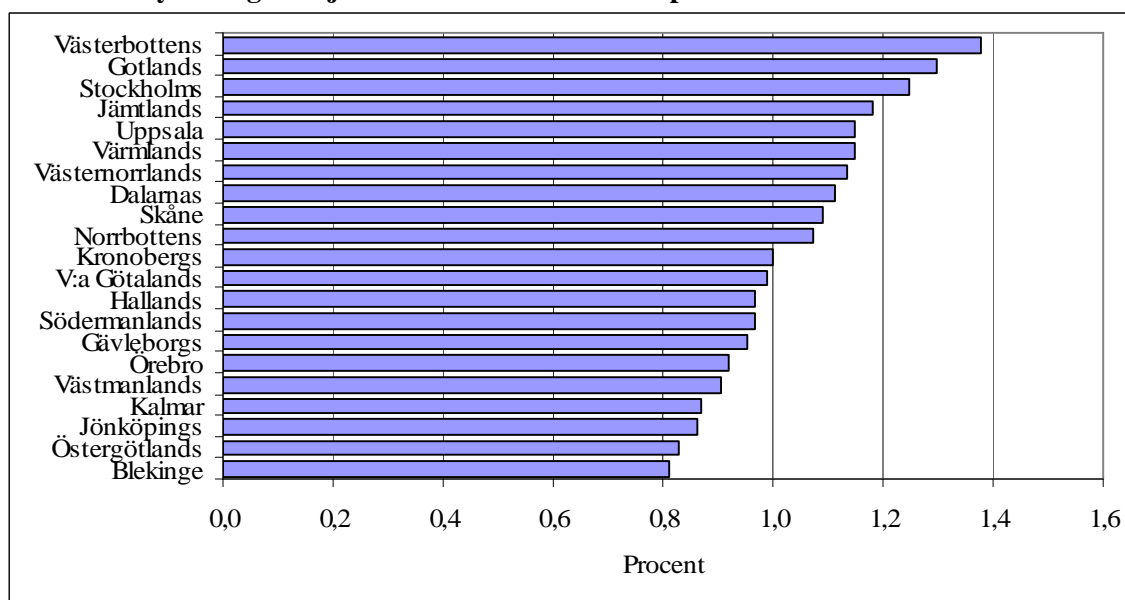
<sup>5</sup> Nyföretagandet är här definierat som antalet företag, som registrerades från januari 2004 till och med oktober 2005. Anledningen till att vi tagit med nästan två år i urvalet är för att undvika alltför tillfälliga upp- och nedgångar i antalet nya företag. I övrigt tillämpas samma urvalsprinciper som ovan (se fotnot nummer 1).



Källa: UC Select 2006:4 och SCB.

Bland kvinnorna är aktiviteten högst i Västerbottens, Gotlands och i Stockholms län med 1,4 – 1,2 nya företag per 100 kvinnor. Kvinnorna i Blekinge, Östergötlands och i Jönköpings län är sämst på att starta nya företag.

#### Kvinnors.<sup>6</sup> nyföretagande januari 2005-oktober 2006 per 100 invånare i åldern 25-64 år.

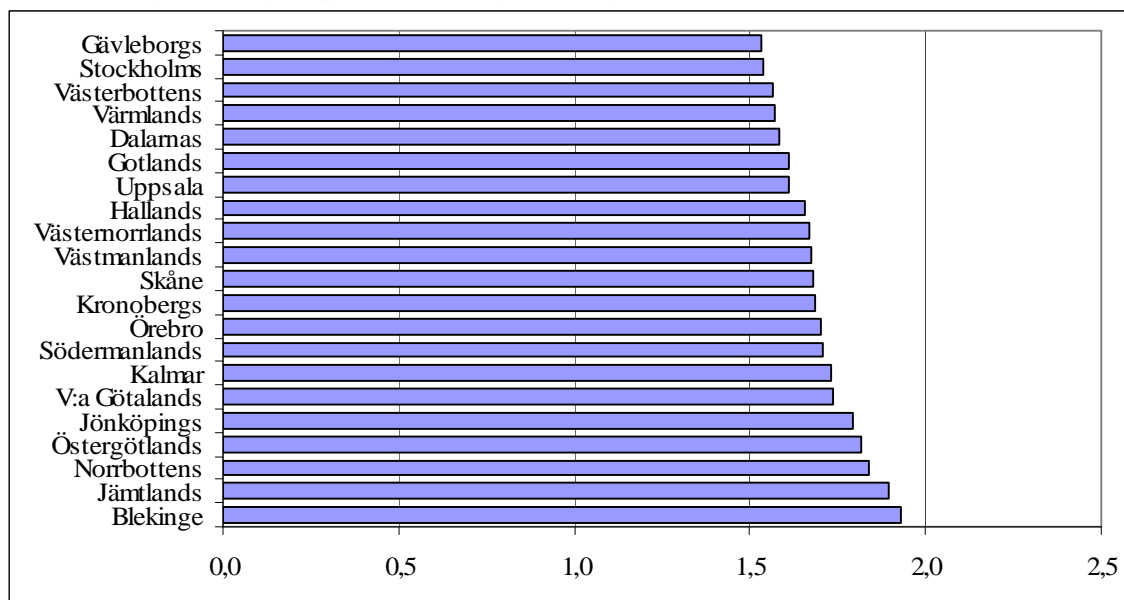


Källa: UC Select 2006:4 och SCB.

Ett sätt att jämföra män och kvinnornas nyföretagande är att se hur många män som startar nya företag per kvinna som startar nytt. Då kan man jämföra jämställdheten mellan länen. Jämställdheten när det gäller nyföretagande, mätt på detta sätt, är bäst i Gävleborgs och i Stockholms län med 1,5 nystartande män per kvinna. Sämst är jämställdheten när det gäller att starta nya företag i Blekinge och i Jämtlands län där det går 1,9 män på varje kvinna som startar ett företag.

<sup>6</sup> Vid jämförelsen mellan männens och kvinnornas nyföretagande ska det påpekas att skalan på den horisontella axeln i diagrammen är olika. I diagrammet över männens nyföretagande är skalan nästan dubbelt så lång som för kvinnorna.

### Antal manliga företagare per kvinna. Nya företag januari 2005-oktober 2006.



Källa: UC Select 2006:4.

#### 4. FÖRETAGSAMHETEN I KOMMUNERNA<sup>7</sup>

Bjurholm och Borgholm är de kommuner i landet som har flest fristående och lokala företag med mäns och kvinnors företagande sammanräknade. För Borgholm är det med all säkerhet sommarturismen, som ger många företag. Flera kommuner med turism som en viktig inkomstkälla finns i tabellen bland dem som har flest företag, exempelvis Berg och Åre. Den höga andelen i Arjeplog, Ydre och Sorsele kan ses som ett exempel på att företagandet kan vara högt även på andra ställen än runt storstäder och turistmagneter.

Minst är företagandet i ett antal kommuner som är eller varit beroende av ett enda stort företag, alltså bruksorter. Dessa kommuner lever särskilt farligt då de är beroende av en enda arbetsgivare. Med fler småföretag skulle både kommunledning och invånare kunna sova betydligt lugnare.

<sup>7</sup> Uppgifter för samtliga kommuner finns i tabellbilagan.

**Antal företag per 100 invånare i åldern 25-64 år i 10 kommuner med högst respektive lägst företagande. Män+kvinnor, samtliga företag i urvalet.**

Högst andel		Lägst andel	
Bjurholm	23,9	Hofors	7,4
Borgholm	22,2	Gävle	7,4
Berg	22,1	Botkyrka	7,1
Åre	21,5	Älvkarleby	7,1
Arjeplog	19,9	Karlskoga	7,0
Båstad	19,9	Enköping	6,8
Simrishamn	19,8	Trollhättan	6,7
Ydre	19,6	Hammarö	6,6
Sorsele	19,6	Surahammar	5,9
Tanum	19,4	Oxelösund	4,8

*Källa:* UC Select 2006:4 och SCB.

Mönstret går igen när det gäller män med höga andelar företagande i turistorter medan det är låga andelar i kommuner, som kan definieras som bruksorter. I Bjurholm är företagande bland män mer än fem gånger vanligare än i Oxelösund. Bjurholm, Vara, Ydre och Hörby är kommuner som bör nämnas särskilt, eftersom där finns många företagare, trots att de inte är några utpräglade turistorter.

**Antal företag per 100 invånare i åldern 25-64 år i 10 kommuner med högst respektive lägst företagande. Män, samtliga företag i urvalet.**

Högst andel		Lägst andel	
Bjurholm	35,6	Hofors	10,6
Borgholm	34,2	Gävle	10,5
Berg	32,7	Filipstad	10,5
Tanum	31,1	Karlskoga	10,3
Åre	31,0	Enköping	10,1
Vara	30,3	Älvkarleby	10,0
Båstad	29,7	Trollhättan	10,0
Ydre	29,5	Hammarö	9,3
Simrishamn	29,2	Surahammar	9,0
Hörby	29,0	Oxelösund	6,4

*Källa:* UC Select 2006:4 och SCB.

Bland kommunerna med högst andel kvinnor som företagare återfinns vi några turistorter samt några, kommuner runt storstäderna. Listan toppas dock av Arjeplog. Lägst andel kvinnliga företagare finns i flera av de bruksorter som fanns på listan över svagt manligt företagande. Lägst är andelen i Surahammar där andelen kvinnor som driver företag är mindre än en fjärdedel av företagandet i Arjeplog.

**Antal företag per 100 invånare i åldern 25-64 år i 10 kommuner med högst respektive lägst företagande. Kvinnor, samtliga företag i urvalet.**

Högst andel		Lägst andel	
Arjeplog	11,9	Motala	3,7
Danderyd	11,4	Burlöv	3,6
Åre	11,0	Karlskoga	3,6
Lidingö	10,9	Storfors	3,5
Vaxholm	10,9	Bromölla	3,4
Leksand	10,7	Enköping	3,3
Berg	10,6	Botkyrka	3,2
Malung	10,6	Trollhättan	3,2
Simrishamn	10,4	Oxelösund	3,2
Bjurholm	10,4	Surahammar	2,8

*Källa:* UC Select 2006:4 och SCB.



Variationerna när det gäller jämställdhet, enligt måttet antal manliga företagare per kvinnlig, är stor mellan kommunerna. Fördelning mellan manliga och kvinnliga företagare är jämnast i kommuner runt Stockholm samt hela tre kommuner i Dalarna. Sämst är jämställdheten i ett antal mindre kommuner. Jämställdheten i Oxelösund är möjligen inte så mycket att yvas över med tanke på att företagsamheten är bland den lägsta i landet för både kvinnor och män.

**Antal manliga företagare per kvinnlig i kommuner med lägst respektive högst antal, samtliga företag i urvalet.**

Lägst antal		Högst antal	
Lidingö	1,6	Tibro	4,2
Vaxholm	1,8	Habo	4,2
Danderyd	1,8	Färgelanda	4,2
Nacka	2,0	Munkedal	4,3
Stockholm	2,0	Överkalix	4,3
Oxelösund	2,1	Vara	4,6
Orsa	2,1	Tanum	4,6
Mora	2,2	Övertorneå	4,7
Leksand	2,2	Essunga	4,8
Täby	2,2	Gullspång	5,0

Källa: UC Select 2006:4 och SCB.

**NYSTARTADE FÖRETAG I SVERIGES KOMMUNER**

Högst är nyföretagandet i Bjurholm, där det startades 3,3 företag per invånare från januari 2005 till oktober 2006. Ingen av de tio kommunerna med högst nyföretagande finns runt Stockholm.

Bland kommuner med lägst nyföretagande hittar vi åter några utpräglade bruksorter. Lägst är nyföretagandet i Oxelösund.

**Antal nystartade företag per 100 invånare i kommuner med högst respektive lägst andel. Män+kvinnor.**

Högst andel		Lägst andel	
Bjurholm	3,3	Mönsterås	0,8
Nordmaling	2,9	Västervik	0,8
Malå	2,7	Hofors	0,8
Herrljunga	2,6	Surahammar	0,8
Hörby	2,5	Trollhättan	0,8
Arjeplog	2,5	Borlänge	0,8
Vårgårda	2,4	Enköping	0,8
Pajala	2,4	Finspång	0,8
Vilhelmina	2,4	Mariestad	0,7
Jokkmokk	2,3	Oxelösund	0,6

Källa: UC Select 2006:4 och SCB.

Bland de manliga företagarna är andelen nystartade företag per 100 invånare högst i Bjurholm, Västerbottens län, och näst högst i Hörby, Skåne län. I övrigt innehåller listan flera kommuner i glesbygdsområden, där förutsättningarna för företagande inte uppenbart skiljer sig från många andra kommuner där företagande är lågt.

Lägst är företagandet i Oxelösund, men skillnaden mellan kommunerna med lägst företagande får avgöras i 100-dels procent.

**Antal nystartade företag per 100 invånare i kommuner med högst respektive lägst andel. Män.**

Högst andel		Lägst andel	
Bjurholm	3,8	Mariestad	1,0
Hörby	3,5	Enköping	1,0
Herrljunga	3,2	Hammarö	1,0
Nordmaling	3,2	Borlänge	1,0
Malå	3,1	Degerfors	1,0
Jokkmokk	3,1	Hofors	0,9
Vårgårda	3,0	Gävle	0,9
Pajala	2,9	Västervik	0,9
Arvidsjaur	2,9	Boxholm	0,9
Ödeshög	2,8	Oxelösund	0,6

Källa: UC Select 2006:4 och SCB.

Kvinnorna i Arjeplog är bäst på nyföretagande och näst bäst är de i Bjurholm, båda i Västerbottens län. Lägst är nyföretagandet bland kvinnorna i Mariestad, där det startades 0,4 företag per 100 kvinnor i åldern 25-64 år. I de små kommunerna spelar slumpen in för placeringen på listorna eftersom en mycket liten förändring av antalet företag flyttar placeringen många steg uppåt eller nedåt.

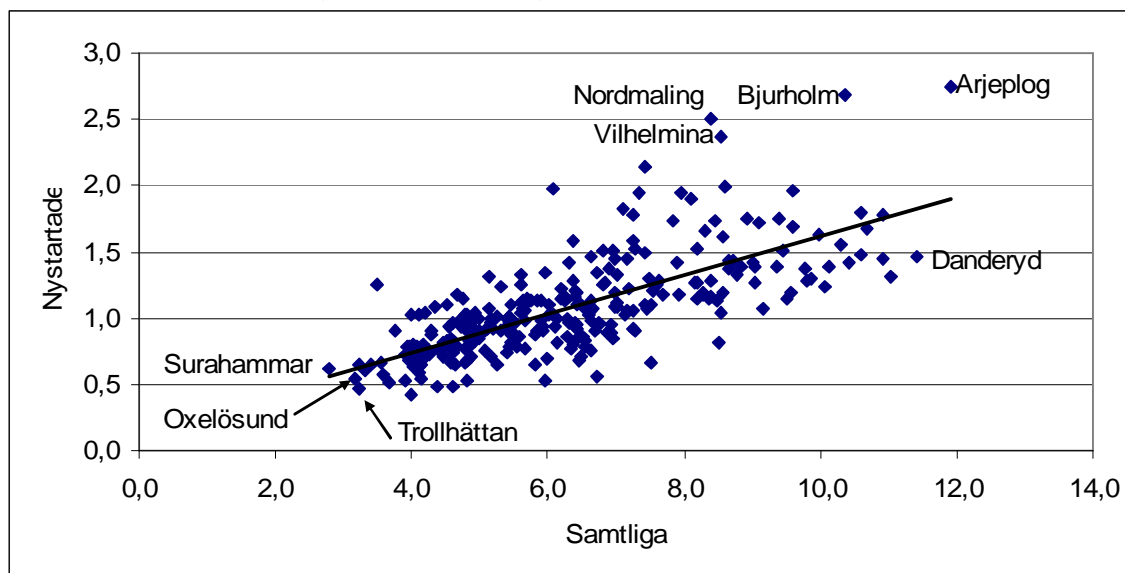
**Antal nystartade företag per 100 invånare i kommuner med högst respektive lägst andel. Kvinnor.**

Högst andel		Lägst andel	
Arjeplog	2,7	Munkfors	0,5
Bjurholm	2,7	Oxelösund	0,5
Nordmaling	2,5	Vingåker	0,5
Vilhelmina	2,4	Mönsterås	0,5
Malå	2,1	Finspång	0,5
Svenljunga	2,0	Motala	0,5
Bollebygd	2,0	Skara	0,5
Orsa	2,0	Åstorp	0,5
Herrljunga	1,9	Trollhättan	0,5
Robertsfors	1,9	Mariestad	0,4

Källa: UC Select 2006:4 och SCB.

Liksom mellan länen finns det ett tydligt samband mellan hur vanligt företagandet är och hur många nya företag som startas. I diagrammet nedan illustreras det med hur det ser ut för kvinnliga företagare, men sambandet är detsamma för män. Slutsatsen bli således den positiva spiralen att många företag från början ger ännu flera nya företag. Med en procent större andel av kvinnor respektive män som är företagare, startar 0,15 procent fler kvinnor och 0,08 procent fler män nya företag. Sambandet är således starkare bland kvinnor som driver företag än bland män.

### Sambandet mellan samtliga och nya företag i kommunerna. Kvinnor i åldern 25-64 år.



Källa: UC Select 2006:4 och SCB.

Jämställdheten varierar än mer bland de nystartade företagen än bland samtliga företag. I en kommun, Arjeplog, går det mindre än en man per kvinna bland företagare som startat nytt. I ytterligare ett tiotal kommuner är kvoten endast något högre än 1,0, alltså nära jämställdhet när det gäller nystartade företag. De flesta kommuner med mest jämställdhet mellan män och kvinnor när det gäller nystartade företag är små, men man kan notera att Nacka kommun finns med bland kommunerna med bäst jämställdhet. Bland kommuner med sämst jämställdhet finns några bruksorter och glesbygdskommuner, men även andra kommuner finns med.

### Antal manliga nyföretagare per kvinnlig i 10 kommuner med lägst respektive högst antal.

Lägst antal		Högst antal	
Arjeplog	0,9	Grästorp	2,8
Orsa	1,0	Munkfors	2,8
Åsele	1,0	Sävsjö	2,8
Vimmerby	1,0	Eksjö	2,8
Storfors	1,1	Nykvarn	2,9
Filipstad	1,1	Östra Göinge	3,0
Nacka	1,1	Vingåker	3,3
Boxholm	1,1	Överkalix	3,4
Vaxholm	1,1	Färgelanda	3,4
Ånge	1,1	Övertorneå	4,2

Källa: UC Select 2006:4 och SCB.

## 5. TABELLBILAGA

En kort läsanvisning:

I tabellerna är kommunerna sorterade i bokstavsordning länsvis.

I den vänstra halvan av tabellen finns samtliga och nya företag per 100 män respektive kvinnor i åldern 25-64 år. Dessutom finns en kvot mellan antalet företag drivna av män per företag drivet av en kvinna. Ju lägre kvoten är desto jämnare är fördelningen mellan män och kvinnor.

I den högra delen av tabellen finns en rangordning mellan kommunerna. Kommunen med högst andel företag har rangnummer 1 och kommunen med lägst andel får rangnummer 290. För jämställdhetsmålet, kvoten mellan företag drivna av män respektive kvinnor, får kommunen med lägst tal rangnummer 1 medan kommuner med högst tal får rangnummer 290.

Län/kommun	Antal företag per 100 invånare 25-64 år						Rangordning mellan kommunerna 2007						Rangordning 2006			
	Samtliga företag			Nya företag			Samtliga företag			Nya företag			Samtliga föret.		Nya företag	
	Män	Kvinnor	Man/kv	Män	Kvinnor	Man/kv	Män	Kvinnor	Man/kv	Män	Kvinnor	Man/kv	Män	Kvinnor	Män	Kvinnor
<b>Stockholms</b>	<b>17,1</b>	<b>7,7</b>	<b>2,2</b>	<b>1,9</b>	<b>1,2</b>	<b>1,5</b>										
Botkyrka	10,9	3,2	3,5	1,5	0,7	2,3	279	287	227	200	270	259	272	284	142	243
Danderyd	21,6	11,4	1,8	1,8	1,5	1,2	73	2	3	101	36	18	54	2	4	6
Ekerö	21,4	8,5	2,5	1,8	1,1	1,6	78	42	25	112	102	89	76	47	69	113
Haninge	13,5	4,3	3,2	1,6	0,8	2,2	228	252	174	159	238	243	236	245	173	187
Huddinge	14,1	4,8	2,9	1,4	0,7	2,1	222	219	100	221	261	228	214	190	149	173
Järfälla	12,8	4,6	2,7	1,6	0,7	2,1	248	231	65	178	243	230	243	215	105	183
Lidingö	18,6	10,9	1,6	1,8	1,5	1,2	126	4	1	113	38	16	113	5	32	36
Nacka	18,0	8,7	2,0	1,6	1,4	1,1	139	33	4	169	42	7	120	35	37	57
Norrälje	22,2	8,4	2,7	2,5	1,3	2,0	64	44	63	26	65	216	67	51	62	75
Nykvarn	16,0	5,2	3,1	1,9	0,6	2,9	183	191	151	99	271	285	201	167	222	256
Nynäshamn	16,2	5,3	3,1	1,9	0,9	2,2	175	188	147	89	191	239	183	196	87	159
Salem	12,5	4,8	2,5	1,1	0,9	1,2	253	217	24	267	184	17	250	219	175	233
Sigtuna	13,5	5,4	2,5	1,6	1,0	1,7	231	183	27	155	163	138	222	179	111	126
Sollentuna	15,8	5,8	2,7	1,8	0,9	2,0	193	156	51	114	196	217	175	130	72	122
Solna	14,7	6,3	2,4	1,8	1,2	1,6	212	136	17	121	93	92	200	132	33	68
Stockholm	17,9	9,0	2,0	2,0	1,4	1,4	141	29	5	64	44	59	124	30	13	27
Sundbyberg	13,0	4,8	2,8	1,7	0,9	2,0	245	214	76	128	178	212	237	203	54	151
Södertälje	12,0	3,9	3,2	1,6	0,8	2,1	265	277	176	181	226	231	259	270	168	222
Tyresö	15,4	5,5	2,7	1,8	0,9	1,9	201	173	58	123	197	208	204	171	115	115
Täby	19,2	8,2	2,2	1,8	1,3	1,4	116	51	10	108	68	42	96	50	34	56
Upplands Väsby	13,9	4,6	3,0	1,6	1,0	1,6	224	233	111	184	162	101	220	248	117	215
Upplands-Bro	12,3	4,9	2,4	1,3	0,9	1,5	258	204	20	239	202	77	258	200	192	134
Vallentuna	18,6	7,4	2,4	1,6	1,1	1,5	127	68	22	160	124	70	109	59	128	49
Vaxholm	20,6	10,9	1,8	2,1	1,8	1,1	87	5	2	58	14	9	85	4	29	15
Värmdö	20,2	9,0	2,3	1,8	1,3	1,5	95	27	11	100	69	69	90	26	63	33
Österåker	18,5	7,5	2,4	1,8	1,2	1,5	130	64	19	119	80	62	129	67	71	80

Län/kommun	Antal företag per 100 invånare 25-64 år						Rangordning mellan kommunerna 2007						Rangordning 2006			
	Samtliga företag			Nya företag			Samtliga företag			Nya företag			Samtliga föret.		Nya företag	
	Män	Kvinnor	Man/kv	Män	Kvinnor	Man/kv	Män	Kvinnor	Man/kv	Män	Kvinnor	Man/kv	Män	Kvinnor	Män	Kvinnor
<b>Uppsala</b>	<b>16,4</b>	<b>6,1</b>	<b>2,7</b>	<b>1,5</b>	<b>1,1</b>	<b>1,6</b>										
Enköping	10,1	3,3	3,1	1,0	0,6	1,7	285	286	152	282	277	132	104	109	70	133
Heby	23,7	7,8	3,2	2,2	1,7	1,3	52	59	182	50	18	40	58	75	210	194
Håbo	15,6	5,6	2,7	1,8	1,1	1,7	198	165	69	103	121	130	193	170	59	106
Knivsta	17,7	6,8	2,6	2,0	1,5	1,3	149	98	45	74	31	33	142	99	80	65
Tierp	19,8	6,2	3,4	2,1	1,1	2,0	105	137	210	53	97	215	110	145	76	162
Uppsala	14,3	5,6	2,5	1,7	1,0	1,6	217	168	32	144	132	103	215	180	101	158
Älvkarleby	10,0	4,0	2,6	1,1	0,7	1,7	286	268	39	269	259	134	288	280	289	206
Östhammar	19,6	7,0	3,0	1,9	1,3	1,5	107	86	113	94	58	84	115	105	139	117
<b>Södermanlands</b>	<b>14,3</b>	<b>5,4</b>	<b>2,7</b>	<b>1,7</b>	<b>1,0</b>	<b>1,7</b>										
Eskilstuna	11,7	4,4	2,8	1,4	0,8	1,9	270	246	72	217	231	206	270	250	196	245
Flen	17,8	6,4	2,9	1,6	1,2	1,4	146	123	93	156	81	50	157	151	231	130
Gnesta	19,9	8,6	2,4	2,2	1,2	1,9	103	38	16	49	82	188	150	48	225	66
Katrineholm	13,2	5,3	2,5	1,5	1,0	1,5	240	190	31	206	145	63	252	192	268	150
Nyköping	15,0	4,8	3,1	1,6	1,0	1,7	208	215	145	162	166	131	202	207	145	180
Oxelösund	6,4	3,2	2,1	0,6	0,5	1,1	290	289	6	290	282	12	290	288	290	272
Strängnäs	17,2	6,6	2,6	2,0	1,1	1,8	160	107	49	73	101	157	161	115	67	131
Trosa	17,8	7,6	2,3	1,7	1,3	1,3	145	62	14	149	72	37	154	61	43	62
Vingåker	16,0	4,8	3,5	1,6	0,5	3,3	180	218	236	164	283	287	206	225	134	289

Län/kommun	Antal företag per 100 invånare 25-64 år						Rangordning mellan kommunerna 2007						Rangordning 2006			
	Samtliga företag			Nya företag			Samtliga företag			Nya företag			Samtliga föret.		Nya företag	
	Män	Kvinnor	Man/kv	Män	Kvinnor	Man/kv	Män	Kvinnor	Man/kv	Män	Kvinnor	Man/kv	Män	Kvinnor	Män	Kvinnor
<b>Östergötlands</b>	<b>14,4</b>	<b>4,8</b>	<b>3,1</b>	<b>1,8</b>	<b>0,8</b>	<b>1,8</b>										
Boxholm	19,1	5,4	4,0	0,9	0,9	1,1	119	185	275	289	170	8	97	178	224	91
Finspång	12,1	3,9	3,3	1,0	0,5	2,1	262	278	199	277	285	234	268	268	280	268
Kinda	26,9	9,1	3,1	1,9	1,1	1,9	19	25	132	79	122	191	32	43	120	156
Linköping	12,5	4,5	2,9	1,5	0,8	1,9	255	240	105	199	214	202	248	227	164	182
Mjölby	17,4	5,5	3,3	1,2	0,8	1,6	156	177	204	256	215	96	168	206	254	244
Motala	12,8	3,7	3,6	1,2	0,5	2,5	249	281	250	259	286	264	251	282	262	259
Norrköping	12,1	4,1	3,0	1,3	0,8	1,7	263	267	124	240	223	144	261	274	205	237
Söderköping	18,5	6,5	2,8	1,4	1,1	1,3	129	117	79	215	111	29	119	94	131	76
Vadstena	21,9	6,9	3,1	1,6	0,9	1,8	69	93	154	168	193	160	77	108	223	165
Valdemarsvik	24,0	7,0	3,6	1,9	1,1	1,8	46	84	247	98	119	177	53	79	81	135
Ydre	29,5	8,8	3,7	2,4	1,3	2,0	8	32	256	28	56	218	9	21	36	11
Åtvidaberg	17,6	4,9	3,8	1,6	0,9	1,8	153	211	265	174	171	166	152	234	126	261
Ödeshög	26,2	8,7	3,2	2,8	1,4	2,1	25	34	175	10	41	233	16	20	123	25
<b>Jönköpings</b>	<b>16,9</b>	<b>5,2</b>	<b>3,4</b>	<b>1,7</b>	<b>0,9</b>	<b>1,8</b>										
Aneby	25,8	6,9	4,1	2,1	0,9	2,6	27	95	280	59	195	271	31	83	208	121
Eksjö	21,3	6,7	3,3	1,5	0,6	2,8	80	102	192	186	280	284	87	78	177	241
Gislaved	17,1	5,5	3,4	1,1	0,8	1,5	164	176	216	270	216	68	141	165	206	194
Gnosjö	17,4	4,9	3,8	1,3	0,8	1,7	154	207	266	251	210	122	155	220	243	176
Habo	18,1	4,5	4,2	1,7	0,8	2,3	137	243	282	143	232	251	137	197	136	217
Jönköping	13,3	4,3	3,2	1,5	0,9	1,6	237	250	162	208	188	120	226	258	118	190
Mullsjö	16,1	4,8	3,5	1,4	0,8	1,9	178	216	228	212	230	203	169	214	147	209
Nässjö	16,3	5,1	3,4	1,3	0,7	1,8	174	200	220	244	241	183	171	210	234	267
Sävsjö	25,0	7,5	3,6	1,7	0,7	2,8	33	66	245	126	265	283	26	54	193	129
Tranås	16,0	4,7	3,5	1,1	0,7	1,7	184	230	239	272	268	141	178	228	242	283
Vaggeryd	19,3	5,9	3,5	1,6	0,9	1,9	113	151	232	151	175	196	118	164	257	232
Vetlanda	20,5	6,4	3,4	1,3	0,8	1,7	89	125	219	238	212	149	79	120	171	198
Värnamo	17,7	5,5	3,4	1,5	0,9	1,8	148	178	212	195	199	176	162	189	176	223

Län/kommun	Antal företag per 100 invånare 25-64 år						Rangordning mellan kommunerna 2007						Rangordning 2006			
	Samtliga företag			Nya företag			Samtliga företag			Nya företag			Samtliga föret.		Nya företag	
	Män	Kvinnor	Man/kv	Män	Kvinnor	Man/kv	Män	Kvinnor	Man/kv	Män	Kvinnor	Man/kv	Män	Kvinnor	Män	Kvinnor
<b>Kronobergs</b>	<b>19,7</b>	<b>6,5</b>	<b>3,2</b>	<b>1,5</b>	<b>1,0</b>	<b>1,7</b>										
Alvesta	21,8	7,2	3,3	1,6	1,1	1,6	70	80	186	177	128	104	62	73	155	197
Lessebo	16,0	6,7	2,5	1,1	0,9	1,3	185	103	35	271	182	32	192	116	246	284
Ljungby	21,9	6,3	3,7	2,0	1,0	2,3	68	131	261	65	165	252	72	129	199	137
Markaryd	20,0	6,1	3,6	1,6	1,0	1,7	102	139	241	176	151	151	108	123	212	200
Tingsryd	28,3	8,5	3,6	1,7	1,0	1,7	12	39	246	145	131	152	18	37	252	230
Uppvidinge	25,4	8,5	3,2	2,0	0,8	2,7	30	41	181	69	218	274	28	39	124	166
Växjö	15,8	5,6	2,9	1,3	0,9	1,6	189	171	107	241	204	100	174	168	172	224
Älmhult	21,4	6,8	3,3	1,6	1,3	1,3	79	97	187	182	71	34	83	97	220	143
<b>Kalmar</b>	<b>17,8</b>	<b>6,1</b>	<b>3,1</b>	<b>2,0</b>	<b>0,9</b>	<b>1,7</b>										
Borgholm	34,2	10,1	3,4	2,8	1,2	2,3	2	13	221	13	77	256	1	23	10	78
Emmaboda	20,4	7,2	3,1	1,4	1,2	1,2	92	79	143	230	78	22	84	81	216	147
Hultsfred	18,7	6,5	3,1	1,3	0,7	2,1	125	116	139	237	262	235	114	86	215	199
Högsby	22,9	6,4	3,9	1,6	0,9	1,8	61	122	274	185	176	179	75	122	255	120
Kalmar	14,4	4,8	3,1	1,5	0,8	1,9	216	213	134	189	213	200	213	204	137	201
Mönsterås	15,2	6,0	2,7	1,2	0,5	2,3	203	149	52	264	284	254	185	125	178	145
Mörbylånga	23,6	6,6	3,5	1,9	0,8	2,5	53	106	234	82	240	269	43	93	93	202
Nybro	16,4	6,1	2,9	1,1	0,8	1,5	172	140	88	268	217	64	179	146	265	270
Oskarshamn	12,8	4,0	3,4	1,2	0,7	1,9	250	274	217	258	260	193	264	275	286	220
Torsås	24,3	7,9	3,4	1,7	1,2	1,7	43	57	214	127	90	123	39	36	282	44
Vimmerby	21,1	8,3	2,7	1,1	1,2	1,0	81	50	59	265	88	4	80	45	183	116
Västervik	15,9	5,7	2,9	0,9	0,8	1,2	187	161	90	288	235	26	181	176	249	242
<b>Gotlands</b>	<b>23,9</b>	<b>7,5</b>	<b>3,2</b>	<b>1,8</b>	<b>1,3</b>	<b>1,6</b>										
Gotland	23,9	7,5	3,2	2,1	1,3	1,6	49	67	178	62	61	107	44	65	49	107



Län/kommun	Antal företag per 100 invånare 25-64 år						Rangordning mellan kommunerna 2007						Rangordning 2006			
	Samtliga företag			Nya företag			Samtliga företag			Nya företag			Samtliga föret.		Nya företag	
	Män	Kvinnor	Man/kv	Män	Kvinnor	Man/kv	Män	Kvinnor	Man/kv	Män	Kvinnor	Man/kv	Män	Kvinnor	Män	Kvinnor
<b>Blekinge</b>	<b>14,8</b>	<b>4,9</b>	<b>3,2</b>	<b>1,8</b>	<b>0,8</b>	<b>1,9</b>										
Karlshamn	14,2	4,6	3,2	1,4	0,7	2,1	220	235	163	227	267	237	227	238	210	275
Karlskrona	13,6	4,6	3,2	1,6	0,8	2,0	226	238	168	179	209	220	233	233	190	229
Olofström	13,3	4,8	2,9	1,0	0,8	1,4	238	222	106	276	234	56	241	224	275	240
Ronneby	15,2	4,8	3,4	1,4	0,7	2,2	206	221	225	233	263	245	195	209	209	254
Sölvesborg	18,4	5,5	3,4	1,4	1,0	1,4	131	179	223	224	149	55	134	185	156	214
<b>Skåne</b>	<b>16,7</b>	<b>6,3</b>	<b>2,7</b>	<b>1,6</b>	<b>1,1</b>	<b>1,7</b>										
Bjuv	12,1	4,0	3,2	1,1	0,8	1,4	264	270	165	275	220	51	256	272	185	250
Bromölla	11,7	3,4	3,6	1,2	0,7	1,9	271	285	244	263	269	184	275	290	238	290
Burlöv	12,0	3,6	3,3	1,2	0,6	2,1	266	282	200	261	279	227	267	285	244	279
Båstad	29,7	10,1	2,9	2,6	1,4	1,9	7	12	98	21	48	190	6	9	8	32
Eslöv	18,1	6,1	3,1	1,7	0,9	1,9	136	142	138	129	173	205	156	150	179	124
Helsingborg	13,7	5,4	2,5	1,4	0,9	1,6	225	182	29	214	187	94	225	172	146	114
Hässleholm	19,6	5,8	3,5	1,9	0,9	2,2	108	154	237	86	186	249	112	163	97	219
Höganäs	19,4	8,2	2,3	1,5	1,1	1,2	112	53	12	201	96	27	98	49	140	148
Hörby	29,0	8,8	3,5	3,5	1,4	2,7	10	31	230	2	50	276	10	31	5	52
Höör	20,3	7,4	2,8	1,9	1,1	1,8	94	71	71	83	114	158	78	52	74	109
Klippan	17,6	5,9	3,2	1,6	0,9	1,9	152	150	159	171	192	194	159	161	247	185
Kristianstad	16,6	5,5	3,1	1,6	0,9	1,9	171	175	127	158	198	192	160	177	130	212
Kävlinge	15,8	5,4	2,9	1,5	0,7	2,0	191	186	103	202	242	214	180	147	214	161
Landskrona	11,6	4,7	2,6	1,3	0,8	1,7	272	228	37	249	224	128	266	244	213	248
Lomma	17,4	6,4	2,6	1,7	1,2	1,3	155	121	41	148	84	39	135	91	92	123
Lund	15,3	6,6	2,3	1,8	1,0	1,8	202	105	13	115	156	182	197	113	83	102
Malmö	12,8	5,5	2,4	1,8	1,1	1,7	251	180	18	107	116	136	255	186	79	111
Osby	19,8	6,3	3,4	1,5	0,9	1,8	106	134	205	198	205	180	106	119	256	104
Perstorp	14,1	5,0	3,0	2,0	0,9	2,3	223	202	117	71	190	260	221	217	161	204
Simrishamn	29,2	10,4	2,8	2,2	1,4	1,6	9	9	75	45	46	87	12	15	39	42
Sjöbo	26,2	8,9	3,1	2,2	1,8	1,3	26	30	155	46	17	41	22	41	51	64
Skurup	20,2	6,7	3,1	1,8	1,3	1,4	98	101	130	102	54	47	82	71	102	95

Län/kommun	Antal företag per 100 invånare 25-64 år						Rangordning mellan kommunerna 2007						Rangordning 2006			
	Samtliga företag			Nya företag			Samtliga företag			Nya företag			Samtliga föret.		Nya företag	
	Män	Kvinnor	Man/kv	Män	Kvinnor	Man/kv	Män	Kvinnor	Man/kv	Män	Kvinnor	Man/kv	Män	Kvinnor	Män	Kvinnor
Staffanstorps	15,9	5,5	2,8	1,4	0,8	1,8	188	172	82	218	229	175	191	148	184	157
Svalöv	21,6	7,0	3,3	1,7	1,1	1,6	75	85	197	142	109	109	70	80	167	51
Svedala	16,8	5,4	3,1	1,9	1,0	1,9	167	187	144	88	148	197	173	156	170	138
Tomelilla	28,3	8,4	3,5	2,8	1,1	2,5	13	47	231	15	94	267	13	57	27	69
Trelleborg	15,7	5,9	2,7	1,6	1,0	1,6	196	153	62	167	153	117	189	149	110	174
Vellinge	20,1	7,7	2,5	1,7	1,2	1,4	100	60	26	134	87	44	92	53	55	40
Ystad	20,6	7,9	2,6	1,8	1,4	1,2	86	58	36	117	43	25	94	58	88	50
Åstorp	13,2	4,4	3,1	1,3	0,5	2,8	239	247	146	248	288	277	249	231	258	287
Ängelholm	18,3	6,6	2,7	1,7	1,1	1,6	133	104	66	130	123	102	127	103	99	153
Örkelljunga	22,2	6,0	4,0	2,1	1,3	1,7	63	148	278	57	55	140	81	157	219	119
Östra Göinge	18,4	5,8	3,3	1,8	0,6	3,0	132	157	194	106	273	286	130	175	143	172
<b>Hallands</b>	<b>19,0</b>	<b>6,0</b>	<b>3,2</b>	<b>1,5</b>	<b>1,0</b>	<b>1,7</b>										
Falkenberg	23,2	6,4	3,7	1,4	0,9	1,5	59	120	260	234	180	83	46	112	163	125
Halmstad	14,6	4,6	3,2	1,3	0,8	1,8	215	232	169	235	237	170	212	235	188	251
Hylte	23,2	6,4	4,0	1,6	1,0	1,9	58	119	279	153	167	199	61	110	162	175
Kungsbacka	18,5	6,6	2,7	1,7	1,1	1,6	128	109	61	136	129	93	123	104	82	84
Laholm	25,1	7,5	3,6	1,8	1,1	1,7	32	65	242	118	117	142	27	64	166	146
Varberg	19,2	6,0	3,2	1,7	1,0	1,6	115	145	177	150	136	112	105	141	100	88

Län/kommun	Antal företag per 100 invånare 25-64 år						Rangordning mellan kommunerna 2007						Rangordning 2006			
	Samtliga företag			Nya företag			Samtliga företag			Nya företag			Samtliga föret.		Nya företag	
	Män	Kvinnor	Man/kv	Män	Kvinnor	Man/kv	Män	Kvinnor	Man/kv	Män	Kvinnor	Man/kv	Män	Kvinnor	Män	Kvinnor
<b>V:a Götalands</b>	<b>15,8</b>	<b>5,4</b>	<b>3,0</b>	<b>1,8</b>	<b>1,0</b>	<b>1,7</b>										
Ale	13,4	4,0	3,4	1,5	0,6	2,4	234	269	222	207	274	262	242	249	253	216
Alingsås	17,8	5,6	3,2	2,4	1,3	1,8	143	167	164	34	57	169	148	173	57	87
Bengtstors	20,2	7,6	2,9	1,7	1,2	1,5	96	63	97	139	75	72	111	74	239	136
Bollebygd	17,3	6,1	2,9	2,7	2,0	1,4	157	143	99	18	7	48	131	114	46	7
Borås	13,5	4,6	3,0	1,6	0,9	1,8	229	239	123	165	172	155	230	242	113	195
Dals-Ed	25,6	7,3	3,9	2,3	1,5	1,7	29	73	272	39	30	126	37	87	138	193
Essunga	28,8	6,6	4,8	2,1	1,0	2,2	11	110	289	63	142	248	14	134	217	140
Falköping	20,0	6,6	3,2	1,8	1,5	1,3	101	108	158	124	37	28	89	118	151	98
Färgelanda	24,4	6,4	4,2	2,4	0,8	3,4	41	127	283	27	221	289	42	117	108	274
Grästorp	23,3	6,5	3,9	1,8	0,7	2,8	57	115	271	105	252	281	56	133	191	252
Gullspång	21,1	4,6	5,0	1,7	0,7	2,8	82	236	290	135	264	278	102	264	272	288
Göteborg	12,5	5,2	2,5	1,5	0,9	1,6	254	192	28	203	177	121	247	184	112	139
Götene	18,9	5,1	3,9	1,5	0,9	1,8	121	198	273	192	181	162	140	202	240	258
Herrljunga	24,6	8,0	3,4	3,2	1,9	1,8	39	56	206	3	9	171	49	62	47	10
Hjo	20,5	7,0	3,0	2,4	1,5	1,6	90	91	115	35	32	99	93	124	127	43
Härreda	15,4	5,7	2,7	1,7	1,0	1,6	200	162	68	140	130	115	217	183	157	211
Karlsborg	16,0	4,9	3,4	1,7	0,7	2,5	182	212	226	146	254	268	211	216	276	278
Kungälv	17,8	5,0	3,5	1,8	0,8	2,1	147	201	238	120	208	229	147	195	103	239
Lerum	15,1	5,7	2,6	1,4	1,0	1,4	207	163	43	209	155	58	205	159	197	155
Lidköping	17,7	5,4	3,3	1,4	0,8	1,8	151	181	202	223	228	178	149	182	248	169
Lilla Edet	14,7	4,0	4,0	1,4	0,7	2,1	211	271	277	226	255	236	218	251	189	178
Lysekil	15,7	4,5	3,6	1,4	1,1	1,3	195	241	243	220	112	36	198	256	186	266
Mariestad	14,2	4,0	3,7	1,0	0,4	2,5	218	273	257	281	290	266	228	271	285	280
Mark	19,2	6,4	3,1	2,4	1,6	1,6	114	129	142	30	26	88	95	92	45	59
Mellerud	24,0	7,2	3,6	2,1	1,4	1,6	47	81	248	55	40	106	47	70	153	60
Munkedal	24,7	6,3	4,3	2,7	1,1	2,6	38	135	284	17	103	273	55	137	48	167
Mölnadal	13,5	4,1	3,4	1,4	0,7	2,0	227	266	207	231	258	221	231	266	122	264
Orust	24,1	7,2	3,5	2,3	1,1	2,3	44	77	229	37	127	253	45	90	44	110

Län/kommun	Antal företag per 100 invånare 25-64 år						Rangordning mellan kommunerna 2007						Rangordning 2006			
	Samtliga företag			Nya företag			Samtliga företag			Nya företag			Samtliga föret.		Nya företag	
	Män	Kvinnor	Man/kv	Män	Kvinnor	Man/kv	Män	Kvinnor	Man/kv	Män	Kvinnor	Man/kv	Män	Kvinnor	Män	Kvinnor
Partille	13,0	4,1	3,1	1,2	0,7	1,8	244	259	137	254	257	167	229	240	125	203
Skara	17,1	4,6	3,7	1,4	0,5	2,8	163	234	259	232	287	280	153	223	169	235
Skövde	13,0	4,2	3,2	1,2	0,7	1,8	246	256	171	257	248	164	244	259	263	253
Sotenäs	18,8	6,0	3,3	1,7	0,7	2,6	123	147	196	141	256	270	122	144	64	191
Stenungsund	18,2	5,7	3,2	1,7	1,1	1,5	135	160	167	132	98	75	138	174	78	118
Strömstad	21,4	7,0	3,3	1,9	1,1	1,9	77	87	184	81	118	189	63	106	42	70
Svenljunga	24,4	8,6	3,1	2,3	2,0	1,2	40	36	128	43	6	23	36	38	28	38
Tanum	31,1	7,1	4,6	2,1	1,0	2,2	4	82	287	60	140	241	4	101	30	83
Tibro	16,8	4,3	4,2	1,1	0,7	1,6	168	251	281	266	244	113	158	232	241	260
Tidaholm	17,8	6,1	3,1	1,9	1,0	1,9	144	141	136	95	143	207	151	158	221	186
Tjörn	19,4	6,8	3,0	2,0	0,9	2,2	111	99	120	75	169	242	125	96	109	97
Tranemo	22,1	6,8	3,5	1,7	1,3	1,5	65	96	233	131	70	67	68	136	98	89
Trollhättan	10,0	3,2	3,3	1,2	0,5	2,7	287	288	193	262	289	275	286	287	279	286
Töreboda	20,8	5,8	3,8	1,5	1,1	1,5	84	155	264	187	107	65	107	154	274	94
Uddevalla	14,9	4,7	3,2	1,7	1,0	1,7	210	226	173	147	152	147	207	229	86	141
Ulricehamn	21,5	6,9	3,3	1,9	0,9	2,2	76	92	195	84	168	240	65	85	94	72
Vara	30,3	7,3	4,6	1,6	0,9	2,0	6	74	286	157	185	213	7	82	152	170
Vårgårda	23,8	7,3	3,4	3,0	1,8	1,7	50	75	218	7	15	148	52	84	24	45
Vänersborg	15,2	4,1	3,8	1,5	0,6	2,6	205	264	263	197	278	272	216	262	266	269
Åmål	16,0	6,6	2,5	1,5	1,1	1,4	181	112	33	204	125	53	188	127	204	86
Öckerö	17,1	4,9	3,5	1,8	0,9	2,1	162	206	235	122	201	225	166	205	226	154

Län/kommun	Antal företag per 100 invånare 25-64 år						Rangordning mellan kommunerna 2007						Rangordning 2006			
	Samtliga företag			Nya företag			Samtliga företag			Nya företag			Samtliga föret.		Nya företag	
	Män	Kvinnor	Man/kv	Män	Kvinnor	Man/kv	Män	Kvinnor	Man/kv	Män	Kvinnor	Man/kv	Män	Kvinnor	Män	Kvinnor
<b>Värmlands</b>	<b>16,0</b>	<b>5,8</b>	<b>2,9</b>	<b>2,1</b>	<b>1,2</b>	<b>1,8</b>										
Arvika	15,6	5,8	2,8	1,6	1,1	1,6										
Eda	16,1	6,1	2,8	2,0	1,0	2,0	177	144	77	72	139	222	184	152	180	207
Filipstad	18,7	7,0	3,0	1,9	1,2	1,8	124	89	121	85	83	172	128	102	148	61
Forshaga	10,5	4,1	2,8	1,0	1,0	1,1	283	263	74	279	137	6	283	247	271	85
Grums	12,5	4,8	2,6	1,4	1,1	1,2	256	224	44	225	99	20	273	211	287	196
Hagfors	12,3	5,3	2,4	1,5	1,2	1,3	259	189	21	190	76	35	254	187	236	92
Hammarö	14,6	5,9	2,7	1,3	1,1	1,2	214	152	53	252	100	19	223	143	251	71
Karlstad	9,3	3,8	2,6	1,0	0,9	1,1	288	280	38	283	189	14	287	279	270	226
Kil	13,5	5,1	2,7	1,6	1,1	1,6	232	196	54	154	126	91	234	194	116	90
Kristinehamn	16,8	6,3	2,7	2,0	1,4	1,4	169	132	64	68	45	57	167	111	65	34
Munkfors	12,5	3,9	3,4	1,3	0,8	1,7	257	276	208	250	227	145	257	281	202	171
Storfors	13,0	4,1	3,3	1,4	0,5	2,8	243	258	203	213	281	282	253	255	207	144
Sunne	11,8	3,5	3,7	1,2	1,3	1,1	268	284	255	255	73	5	262	283	259	73
Säffle	26,7	9,6	3,0	2,7	1,7	1,7	23	19	118	20	21	139	21	17	18	3
Torsby	20,5	6,5	3,3	1,9	0,8	2,4	91	113	198	90	211	263	99	128	114	225
Årjäng	22,0	9,4	2,6	2,1	1,4	1,7	66	24	40	56	49	135	60	25	12	29
<b>Örebro</b>	<b>24,7</b>	<b>9,4</b>	<b>2,9</b>	<b>2,4</b>	<b>1,8</b>	<b>1,5</b>	<b>37</b>	<b>23</b>	<b>102</b>	<b>31</b>	<b>16</b>	<b>79</b>	<b>35</b>	<b>29</b>	<b>19</b>	<b>26</b>
Askersund	14,2	4,9	3,0	2,1	0,9	1,7										
Degerfors	19,0	5,5	3,6	2,3	1,0	2,5	120	174	249	40	161	265	136	181	107	184
Hallsberg	11,2	4,3	2,9	1,0	0,7	1,4	277	253	87	285	245	60	280	260	283	246
Hällefors	15,2	5,1	3,2	1,3	0,9	1,5	204	199	161	243	183	76	209	198	288	181
Karlskoga	13,5	4,7	3,1	1,5	1,0	1,6	233	227	141	205	160	118	239	237	269	179
Kumla	10,3	3,6	3,0	1,1	0,7	1,7	284	283	125	273	266	143	284	286	278	255
Laxå	12,2	4,3	2,9	1,1	0,9	1,3	261	249	101	274	200	31	263	263	264	227
Lekeberg	16,7	4,9	3,7	1,5	0,9	1,8	170	209	254	193	194	181	194	246	228	221
Lindesberg	24,1	7,0	3,7	2,4	1,4	1,8	45	88	258	33	39	165	38	76	56	35
Ljusnarsberg	16,9	5,8	3,1	1,6	1,1	1,5	165	158	140	170	104	71	165	153	182	164
Nora	15,9	5,4	3,1	1,5	1,0	1,6	186	184	153	191	144	108	208	213	150	236
Örebro	17,3	6,4	2,7	2,2	1,0	2,3	158	126	60	44	159	258	177	142	61	108

Län/kommun	Antal företag per 100 invånare 25-64 år						Rangordning mellan kommunerna 2007						Rangordning 2006			
	Samtliga företag			Nya företag			Samtliga företag			Nya företag			Samtliga föret.		Nya företag	
	Män	Kvinnor	Man/kv	Män	Kvinnor	Man/kv	Män	Kvinnor	Man/kv	Män	Kvinnor	Man/kv	Män	Kvinnor	Män	Kvinnor
<b>Västmanlands</b>	<b>13,2</b>	<b>4,6</b>	<b>3,0</b>	<b>1,5</b>	<b>0,9</b>	<b>1,7</b>										
Arboga	15,8	4,5	3,6	1,6	0,8	2,0	192	244	251	166	219	223	196	236	200	234
Fagersta	10,8	4,5	2,6	1,0	0,7	1,5	280	242	42	280	253	80	279	243	260	273
Hallstahammar	11,4	4,0	3,0	1,2	1,0	1,2	274	272	110	260	138	21	278	276	227	249
Kungsör	17,2	5,6	3,1	1,8	1,1	1,6	161	166	156	116	106	110	172	193	174	188
Köping	14,2	4,9	3,1	1,4	1,0	1,6	219	208	149	211	154	98	240	218	245	189
Norberg	16,8	5,2	3,5	1,7	1,0	1,9	166	195	240	138	164	204	170	199	165	208
Sala	22,6	6,9	3,3	2,4	1,4	1,8	62	94	201	29	51	168	66	138	187	152
Skinnskatteberg	14,7	5,2	3,0	1,3	1,0	1,4	213	194	112	236	146	52	187	169	230	63
Surahammar	9,0	2,8	3,4	1,0	0,6	1,8	289	290	213	278	276	153	289	289	284	285
Västerås	11,2	4,2	2,8	1,3	0,8	1,7	276	257	73	242	222	137	271	254	144	192
<b>Dalarnas</b>	<b>17,0</b>	<b>6,7</b>	<b>2,7</b>	<b>2,1</b>	<b>1,1</b>	<b>1,6</b>										
Avesta	15,7	5,2	3,2	1,3	0,7	1,9	197	193	180	246	251	209	190	212	250	282
Borlänge	11,5	4,1	3,0	1,0	0,6	1,7	273	265	114	284	275	127	269	253	237	276
Falun	16,1	6,0	2,7	1,7	1,1	1,6	179	146	56	137	113	86	182	140	129	127
Gagnef	17,7	7,0	2,7	1,8	0,8	2,2	150	90	57	125	207	244	146	95	198	163
Hedemora	19,6	6,4	3,2	1,6	1,1	1,5	109	118	179	175	115	81	103	121	132	96
Leksand	23,5	10,7	2,2	2,5	1,7	1,5	55	6	9	24	22	85	50	6	14	18
Ludvika	11,4	4,4	2,8	1,2	0,8	1,8	275	245	70	253	239	161	276	257	232	262
Malung	27,0	10,6	2,9	2,5	1,8	1,6	18	8	85	25	13	90	15	13	6	24
Mora	17,9	8,6	2,2	2,2	1,6	1,4	142	37	8	51	25	45	144	42	91	58
Orsa	20,4	9,6	2,1	2,0	2,0	1,0	93	18	7	77	8	2	88	28	50	37
Rättvik	23,8	9,9	2,5	2,3	1,3	1,9	51	15	30	38	62	186	48	12	35	47
Smedjebacken	14,9	4,1	3,9	1,4	0,7	2,2	209	260	269	210	247	238	210	252	218	271
Säter	19,9	6,5	3,2	1,4	0,9	1,8	104	114	170	219	203	154	100	89	195	205
Vansbro	22,0	9,8	2,5	1,5	1,4	1,2	67	17	23	188	52	24	69	24	96	55
Älvdalen	20,7	10,0	2,4	2,8	1,6	2,0	85	14	15	14	24	211	86	10	20	12

Län/kommun	Antal företag per 100 invånare 25-64 år						Rangordning mellan kommunerna 2007						Rangordning 2006			
	Samtliga företag			Nya företag			Samtliga företag			Nya företag			Samtliga föret.		Nya företag	
	Män	Kvinnor	Man/kv	Män	Kvinnor	Man/kv	Män	Kvinnor	Man/kv	Män	Kvinnor	Man/kv	Män	Kvinnor	Män	Kvinnor
<b>Gävleborgs</b>	<b>14,9</b>	<b>5,3</b>	<b>2,9</b>	<b>1,4</b>	<b>1,0</b>	<b>1,5</b>										
Bollnäs	18,3	6,2	3,1	1,6	1,2	1,3	134	138	135	183	79	38	117	135	66	81
Gävle	10,5	4,1	2,6	0,9	0,8	1,3	282	261	48	287	236	30	281	261	261	228
Hofors	10,6	4,0	2,9	0,9	0,7	1,5	281	275	104	286	250	66	285	269	277	265
Hudiksvall	18,0	6,4	2,9	1,8	1,2	1,6	140	124	86	111	91	95	145	131	135	105
Ljusdal	23,9	8,3	3,1	2,0	1,2	1,8	48	49	129	70	86	163	41	34	40	8
Nordanstig	21,7	8,3	2,8	2,2	1,7	1,4	71	48	80	48	23	54	64	46	31	23
Ockelbo	19,2	7,6	2,8	1,8	1,3	1,6	117	61	78	110	64	97	132	72	281	132
Ovanåker	21,0	6,3	3,7	1,3	0,8	1,9	83	130	253	245	233	187	71	88	95	79
Sandviken	11,8	4,1	3,1	1,4	0,6	2,4	269	262	133	216	272	261	277	265	273	281
Söderhamn	14,2	4,7	3,1	1,3	0,9	1,5	221	225	157	247	174	61	219	222	211	238
<b>Västernorrlands</b>	<b>15,6</b>	<b>5,5</b>	<b>3,0</b>	<b>1,7</b>	<b>1,1</b>	<b>1,7</b>										
Härnösand	15,8	5,0	3,3	1,6	1,0	1,7	190	203	191	163	150	129	199	239	203	257
Kramfors	18,8	6,8	3,0	1,6	1,0	1,8	122	100	119	161	157	173	126	100	267	247
Sollefteå	20,2	7,4	2,9	2,2	1,5	1,5	97	69	92	52	34	78	101	68	41	28
Sundsvall	13,5	4,8	2,9	1,6	1,0	1,7	230	220	95	152	141	125	238	221	159	213
Timrå	11,1	3,9	3,0	1,6	0,7	2,3	278	279	116	180	246	257	282	273	233	263
Ånge	21,7	8,1	3,0	1,9	1,9	1,1	72	55	108	78	11	10	73	69	73	74
Örnsköldsvik	16,2	5,6	3,1	2,0	1,2	1,7	176	170	148	67	74	146	176	166	84	77
<b>Jämtlands</b>	<b>22,2</b>	<b>8,2</b>	<b>2,9</b>	<b>1,6</b>	<b>1,2</b>	<b>1,9</b>										
Berg	32,7	10,6	3,4	2,8	1,5	2,1	3	7	209	11	35	226	3	3	25	16
Bräcke	23,5	8,4	3,0	2,1	1,2	2,0	54	46	126	61	92	210	33	27	60	128
Härjedalen	26,8	9,5	3,2	2,3	1,1	2,2	21	21	160	41	95	246	20	16	75	93
Krokom	24,9	9,6	2,8	1,9	1,2	1,7	35	20	83	92	85	150	29	11	90	39
Ragunda	26,4	10,3	2,9	1,6	1,5	1,2	24	11	91	172	28	15	17	8	106	17
Strömsund	24,3	9,0	3,1	2,1	1,4	1,8	42	28	131	54	47	156	40	22	53	20
Åre	31,0	11,0	3,1	2,6	1,3	2,2	5	3	150	22	60	247	5	1	2	14
Östersund	16,4	6,3	2,6	1,9	1,0	1,9	173	133	47	93	147	198	164	98	58	101

Län/kommun	Antal företag per 100 invånare 25-64 år						Rangordning mellan kommunerna 2007						Rangordning 2006			
	Samtliga företag			Nya företag			Samtliga företag			Nya företag			Samtliga föret.		Nya företag	
	Män	Kvinnor	Man/kv	Män	Kvinnor	Man/kv	Män	Kvinnor	Man/kv	Män	Kvinnor	Man/kv	Män	Kvinnor	Män	Kvinnor
<b>Västerbottens</b>	<b>16,5</b>	<b>5,7</b>	<b>3,1</b>	<b>1,4</b>	<b>1,4</b>	<b>1,6</b>										
Bjurholm	35,6	10,4	4,0	3,8	2,7	1,6	1	10	276	1	2	116	2	19	1	9
Dorotea	20,2	9,1	2,7	2,0	1,7	1,4	99	26	55	76	20	43	121	32	104	5
Lycksele	18,1	5,7	3,2	1,9	1,1	1,7	138	159	172	97	105	133	139	155	121	103
Malå	21,6	7,4	3,3	3,1	2,1	1,6	74	70	188	5	5	119	74	60	7	2
Nordmaling	20,6	8,4	2,6	3,2	2,5	1,4	88	45	50	4	3	46	91	63	9	13
Norsjö	24,9	7,2	3,8	2,6	1,6	1,8	34	76	268	23	27	174	34	107	23	22
Robertsfors	24,8	7,3	3,6	2,7	1,9	1,5	36	72	252	19	10	73	133	188	235	160
Skellefteå	15,5	5,1	3,2	1,9	1,3	1,5	199	197	166	91	59	82	186	191	85	54
Sorsele	28,2	9,8	3,3	2,3	1,3	2,0	14	16	190	42	63	219	11	14	21	41
Storuman	23,3	8,2	3,2	1,8	1,3	1,6	56	54	183	104	67	114	59	40	68	48
Umeå	12,9	4,7	2,9	1,9	1,2	1,7	247	229	96	96	89	124	246	230	89	99
Vilhelmina	23,2	8,5	3,0	2,4	2,4	1,1	60	40	122	32	4	11	57	56	15	4
Vindeln	26,9	8,7	3,4	2,3	1,4	1,9	20	35	224	36	53	195	19	33	26	100
Vännäs	19,1	7,1	2,9	1,9	1,8	1,1	118	83	89	80	12	13	143	77	133	19
Åsele	28,2	8,2	3,8	1,4	1,5	1,0	15	52	267	229	29	3	8	44	11	46
<b>Norrbottnens</b>	<b>14,8</b>	<b>5,2</b>	<b>3,1</b>	<b>1,4</b>	<b>1,1</b>	<b>1,8</b>										
Arjeplog	27,0	11,9	2,5	2,2	2,7	0,9	17	1	34	47	1	1	23	7	22	1
Arvidsjaur	19,5	5,6	3,8	2,9	1,1	2,8	110	169	262	9	108	279	116	160	17	112
Boden	12,3	4,9	2,6	1,5	1,0	1,6	260	210	46	194	158	111	265	201	229	149
Gällivare	11,9	4,2	3,3	1,9	1,0	2,1	267	254	185	87	133	232	274	278	158	210
Haparanda	13,3	4,4	3,4	1,4	1,1	1,4	236	248	215	228	120	49	224	267	181	231
Jokkmokk	25,3	9,5	3,0	3,1	1,5	2,3	31	22	109	6	33	255	25	18	3	21
Kalix	17,3	5,6	3,3	2,0	1,1	1,9	159	164	189	66	110	201	163	162	160	82
Kiruna	12,6	4,2	3,4	1,4	0,7	2,2	252	255	211	222	249	250	260	277	201	277
Luleå	13,0	4,8	2,9	1,8	1,0	1,9	242	223	94	109	135	185	245	226	119	142
Pajala	26,8	8,5	3,9	2,9	1,7	2,0	22	43	270	8	19	224	30	55	16	30
Piteå	13,4	4,9	2,8	1,6	1,0	1,6	235	205	81	173	134	105	232	208	141	168
Älvsbyn	15,7	6,4	2,7	1,7	1,3	1,5	194	128	67	133	66	74	203	139	77	67
Överkalix	27,3	7,2	4,3	2,7	0,9	3,4	16	78	285	16	179	288	24	66	52	31
Övertorneå	25,8	6,6	4,7	2,8	0,8	4,2	28	111	288	12	225	290	51	126	38	177