

## WORLD HERITAGE LIST

### Ping Yao (China)

No 812

#### Identification

<i>Nomination</i>	The ancient city of Ping Yao
<i>Location</i>	Ping Yao County, Shanxi Province
<i>State Party</i>	People's Republic of China
<i>Date</i>	26 July 1996

#### Justification by State Party

Several thousand urban complexes like Ping Yao were built over the course of Chinese history. However, only a very few have been preserved to the present day. Ping Yao has the integrity and the typical characteristics of an ancient Chinese city, and is outstanding because of the degree of preservation of its historical features. It is representative of the development of Han structures and constructional techniques during the Ming and Qing Dynasties (1368-1911) in the central plains of China and illustrates the development of the society, economy, culture, art, science, technology, and industry.

#### Criteria ii, iii, and iv

A large number of densely packed remains from the 2700-year history of Ping Yao are still in evidence. They play a significant role in the built heritage of China, representing not only the different styles of building over that time but also the artistic and aesthetic evolution, with contributions from different nationalities and other parts of China.

#### Criterion v

Ping Yao accurately and comprehensively reflects the town-planning and building traditions of the Han people over the period from the 14th to the 19th century.

#### Criterion ii

In the second half of the 19th century Ping Yao was the centre of banking in China, and as such had a profound effect on the modern economic development of the country.

#### Criterion vi

#### Category of property

In terms of the categories of cultural property set out in Article 1 of the 1972 World Heritage Convention Ping Yao is a *group of buildings*

#### History and Description

##### *History*

The Ping Yao region has been settled by humankind since Neolithic times. There has been an urban settlement on the site of the nominated property since at least the Western Zhou Dynasty, since it was fortified with earthen ramparts during the reign of King Xuan (827-782 BC). With the implementation of the system of prefectures and counties in 221 BC, Ping Yao became the seat of a county administration, and continues to play that role.

In 1370, during the reign of the Ming Emperor Hong Wu, the city was greatly extended. It was fortified with a massive new defensive wall in masonry and brick and the internal layout was greatly altered, reflecting the strict rules of planning of the Han peoples.

Since that time it has evolved steadily as a Han city during the Ming and Qing Dynasties. It emerged as one of the leading commercial cities in northern China during the 16th century, and retained that status well into the present age. In the second half of the 19th century the banking community of Ping Yao dominated Chinese financial life.

##### *Description*

Ping Yao city is located at the end of the alluvial fan resulting from the confluence of the Hui Ji and Liu Gen rivers. The land slopes slightly from south-east to north-west.

The circuit of walls built in the late 14th century measures 6km in length, the precise dimension for a city of this grade according to Han prescriptions. It is 10m thick at the base and tapers to 3-5m at the top; the height varies from 6m to 10m. There are six fortified gates and 72 massive bastions along its length.

The area enclosed is 2.25km<sup>2</sup>, comprising six large temple complexes, administrative offices for county and municipal administrations, and other public buildings, as well as office buildings, especially those of the draft banks for which Ping Yao was famous, shops, and domestic architecture from all the periods of the city's six centuries of history.

The internal street layout is symmetrical and rectilinear: there are over a hundred streets and lanes in the city. The main cross-streets are lined with shops built in the 17th-19th centuries which effectively preserve the historic townscape.

Ping Yao contains a number of cultural monuments protected by national, provincial, or county designation. The 10th century Ten Thousand Buddha Hall of Zhen Guo Temple is a fundamental reference

for the study of early Chinese painted statues, as well as for its architecture. The 12th century Main Hall of the Confucian Temple is a classic example of this form of structure, where large oblique beams are used to bear the main roof timbers, instead of the more conventional technique using brackets. The Shuang Lin Temple, founded in the 6th century, is also renowned for its collection of over two thousand decorated clay statues dating from the 12th-19th centuries. The Qing Xu Daoist Temple, founded in the 7th century, consists of ten main buildings covering nearly 6000 m<sup>2</sup>. Its Dragon Hall is noteworthy for the rare constructional technique used, a system of suspension beams and pendant columns.

There is also a group of more recent temples, of equal architectural value and quality. These include the 19th century Temple of the Town God, the Auspicious Temple, and the Temple to General Guan Yu.

The County Administrative Building is a complex that contains elements from the 14th to the 19th centuries. The two-storey wooden City Tower is, at 18.5m, the highest structure within the historic city. It owes its present appearance to a reconstruction in 1688. From the same period comes the Hui Ji Bridge, built in stone with stone balustrades on either side.

The prosperity deriving from trade, and later from the draft banks, resulted in Ping Yao being endowed over the centuries with many high-quality, well built private houses, and these have survived to a large extent. They follow the feudal and hierarchical Han tradition closely, with distinguishing local features. They are built round four sides of an open courtyard, and fall into three main groups.

The first are conventional single-storeyed structures in wood and brick, with tiled roofs. Next come the below-ground structures in brick with corridors lined with wood and extended eaves. The third group are two-storey buildings, in which the underground structure is surmounted by a wooden second storey. These underground structures owe their origins to prehistoric caves dug in the *Loess* of the middle reaches of the Yellow River basin.

## **Management and Protection**

### *Legal status*

The entire area of the historic town is subject to the 1982 Law on the Protection of Cultural Relics (amended 1991).

This general protection is defined in greater detail in the Implementation Measures on the Protection of Historical Relics of Shan Xi Province of 11 January 1987. Specific to Ping Yao are the Protection Regulations of Ping Yao Ancient City, issued by the People's Government of Ping Yao County on 20 December 1994.

It was designated a National Historical and Cultural City by the State Council in 1986.

### *Management*

Ownership of the entire city, including all the buildings, is vested in the People's Republic of China.

Strict control is exercised over all forms of construction, restoration, and use of buildings in the ancient city. In conformity with Chinese practice, responsibility is devolved down from the State Bureau of Cultural Relics to the Shanxi Provincial Government and then to the Ping Yao County Government, operating through its Historical Relics Administrative Bureau and Urban and Rural Construction Bureau.

In 1982 the Construction Administration and the Planning and Design Institute of Shanxi Province, in association with the Ping Yao County Government, commissioned Tongji University (Shanghai) and the Ping Yao Construction Bureau to draw up the General Plan for Ping Yao City. This was approved in 1985, and as a result Protection Regulations for the Famous Historical and Cultural City of Ping Yao were prepared in 1989.

These Regulations divide the city into an ancient urban protection zone and a new construction zone. The former is sub-divided into absolute, first-, second-, and third-grade protection zones, for each of which planning conditions are laid down. To protect the setting of the ancient city, provisions are made for a green belt and ring road (thus constituting an effective buffer zone).

A new residential zone has been created away from the ancient city, the population density of which is being progressively reduced, starting at the end of 1995. County administrative bodies are also relocating there.

There is strong local support for the protection and rehabilitation measures for the ancient city. Several non-governmental organizations are now in existence and playing an active role: these include the Research Association for the Famous Historical and Cultural City, the Friendship Association for Cultural Relics, and the Association for Taking Care of Our Ancient City.

## **Conservation and Authenticity**

### *Conservation history*

Ping Yao has a long history of conservation. Historical records show that restoration campaigns took place in the 15th, 16th, 17th, and 19th centuries.

After the creation of the People's Republic of China, protection and restoration measures were put in hand in 1979, starting with a major campaign for the restoration and conservation of the city wall and towers which was not completed until 1993. Other projects have included the rehabilitation of the Southern Avenue and its historic shops and houses.

The Protection Plan has three phases. During the first (1990-95), a dozen government offices and factories have been removed from the historic city and

restoration work has been carried out on the Qing Xu Temple, the City Tower, and the Draft Bank of Ri Sheng Chang (Everlasting Prosperity), as well as the walls and the Southern Avenue. The second five-year period will concentrate on renovation of the streets, water and drainage facilities, and immediate surroundings. The third stage (2000-2010) will see the overall project brought to completion.

religious development during one of the most seminal periods of Chinese history.

ICOMOS, September 1997

#### *Authenticity*

The plan and defensive line of the city have not changed significantly since 1370. As with any city that has continued in its function continuously over many centuries, there have been restorations and modifications to remedy deterioration or to suit current changes in fashion.

The residential buildings date principally to 1840-1911, and these have been scrupulously maintained and conserved. The overall authenticity of Ping Yao may therefore be deemed to be high.

#### **Evaluation**

##### *Action by ICOMOS*

An ICOMOS expert mission visited Ping Yao in February 1997.

##### *Qualities*

Ping Yao is an exceptionally well preserved example of a Han Chinese city founded in the 14th century and occupied continuously since that time which has undergone no radical changes in form or material since the 19th century.

##### *Comparative analysis*

No comparative analysis is provided in the nomination dossier, and none has yet been carried out by ICOMOS or any other scientific or professional organization.

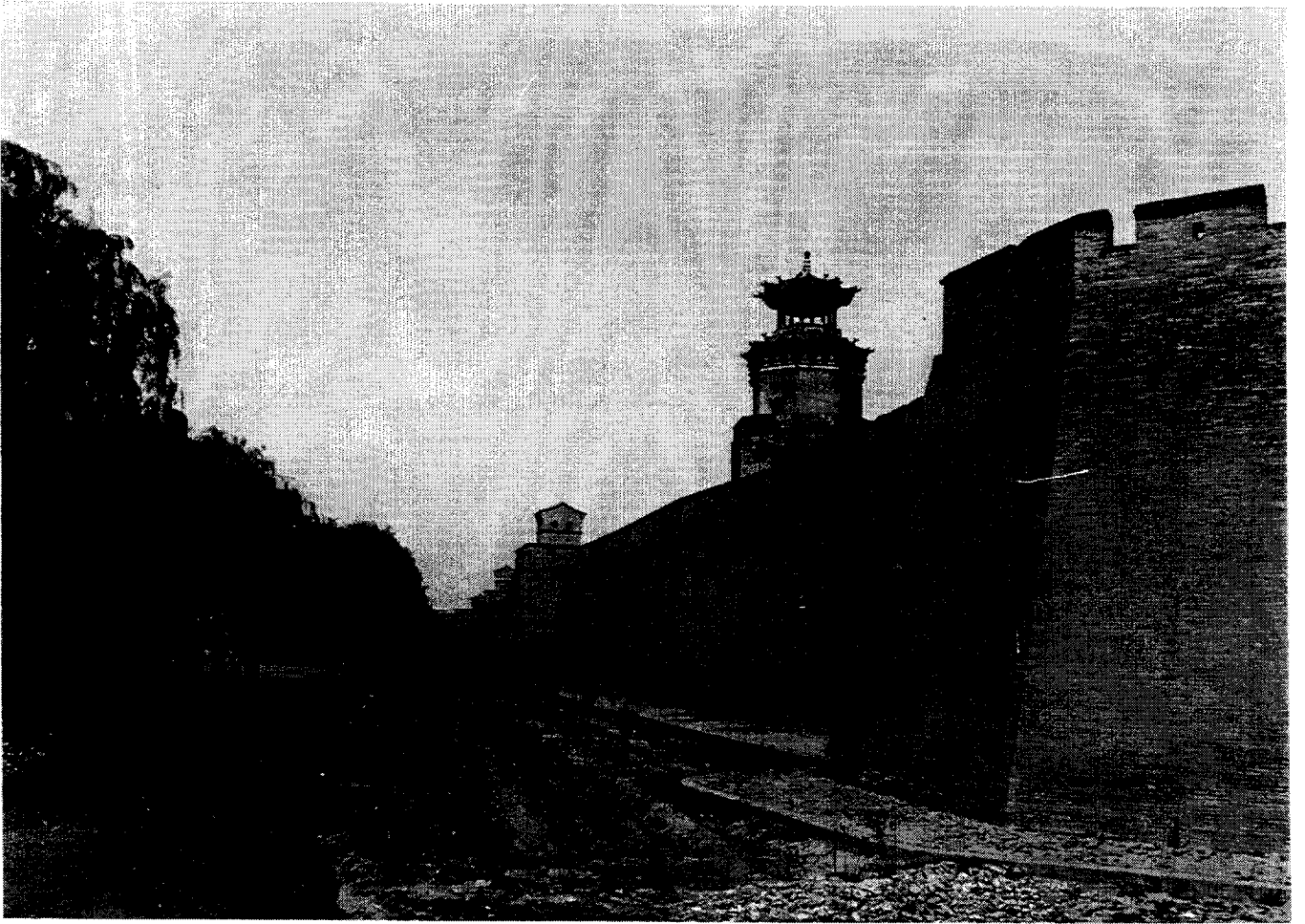
##### *ICOMOS recommendations for future action*

In view of the number of ancient towns in the tentative list of the People's Republic of China (including Ping Yao, also nominated in 1997), ICOMOS recommends that the State Party be requested to provide a comparative study of Chinese historic towns, indicating the reasons why those on the tentative list have been selected, and also the criteria under which it is proposed that they should be included on the World Heritage List.

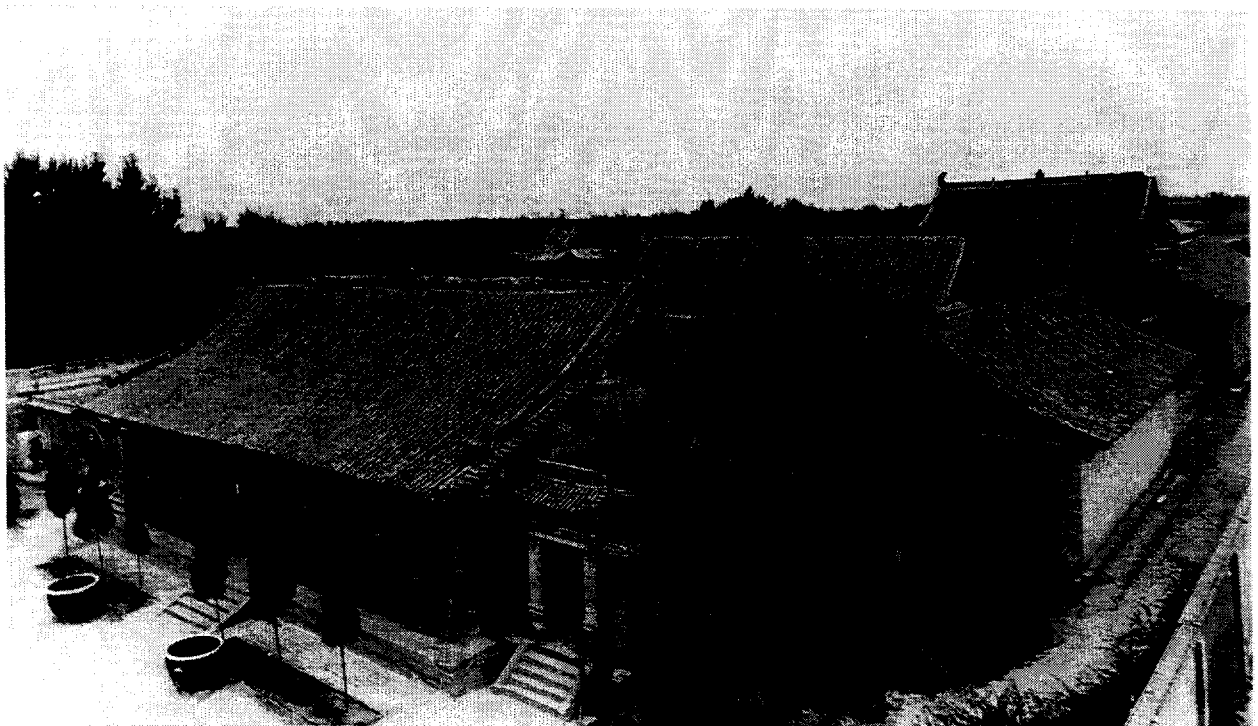
#### **Recommendation**

That this property be inscribed on the World Heritage List on the basis of *criteria ii, iii, and iv*:

The ancient city of Ping Yao is an outstanding example of a Han Chinese city of the Ming and Qing Dynasties (14th-20th centuries) that has retained all its features to an exceptional degree and in doing so provides a remarkably complete picture of cultural, social, economic, and



**Ping Yao :**  
**Les remparts de la ville /**  
**The City Walls**



**Ping Yao :**  
**Temple de Shuanglin /**  
**Shuanglin Temple**

## LISTE DU PATRIMOINE MONDIAL

### Ping Yao (Chine)

N° 812

#### Identification

<i>Bien proposé</i>	La vieille ville de Ping Yao
<i>Lieu</i>	Comté de Ping Yao, Province de Shanxi
<i>Etat Partie</i>	République Populaire de Chine
<i>Date</i>	26 juillet 1996

#### Justification émanant de l'Etat Partie

Plusieurs milliers d'ensembles urbains semblables à celui de Ping Yao furent édifiés au cours de l'histoire de la Chine. Cependant, seul une très faible quantité d'entre eux ont été conservés jusqu'à ce jour. Ping Yao possède la globalité et les traits typiques d'une cité de la Chine ancienne. Du fait du degré de conservation de ses caractéristiques historiques, elle est exceptionnelle. Elle est représentative de l'évolution des structures et techniques de construction des Han dans les plaines centrales de la Chine, sous le règne des dynasties Ming et Qing (1368-1911). Elle illustre par ailleurs le développement de la société, de l'économie, de la culture, des arts, des sciences, de la technologie et de l'industrie.

#### Critères ii, iii et iv

De nombreux vestiges regroupés de façon dense et datant des 2700 ans de l'histoire de Ping Yao, sont toujours présents. Ils jouent un rôle important dans le patrimoine des édifices de la Chine. En effet, ils représentent non seulement les différents styles de construction élaborés pendant cette période, mais également l'évolution artistique et esthétique, avec des contributions de nationalités diverses et d'autres régions de la Chine.

#### Critère v

Ping Yao reflète de façon précise et complète les traditions du peuple Han en matière d'urbanisme et de construction pour la période allant du 14<sup>ème</sup> siècle au 19<sup>ème</sup> siècle.

#### Critère ii

Dans la seconde moitié du 19<sup>ème</sup> siècle, Ping Yao fut le centre bancaire de la Chine. En tant que tel, il influença grandement le développement économique moderne du pays.

#### Critère vi

#### Catégorie de bien

En termes de catégories de biens, telles qu'elles sont définies à l'article premier de la Convention du Patrimoine mondial de 1972, Ping Yao est un ensemble.

#### Histoire et Description

##### Histoire

La région de Ping Yao est habitée par l'homme depuis le néolithique. Un établissement urbain existe sur le site du bien proposé pour inscription depuis au moins le règne de la dynastie Zhou Occidentale. En effet, elle sera fortifiée grâce à des remparts de terre sous le règne du roi Xuan (827-782 avant J.-C.). Avec la mise en œuvre du système des préfectures et des comtés, en 221 avant J.-C., Ping Yao devient le siège d'une administration de comté et persiste dans ce rôle.

En 1370, sous le règne de l'empereur Ming Hong Wu, la cité s'étend considérablement. Elle est fortifiée par l'adjonction d'un nouveau mur défensif massif, ouvrage de maçonnerie et de briques, et le tracé interne est grandement modifié, reflétant ainsi les règles d'aménagement strictes du peuple Han.

A partir de cette époque, Ping Yao ne cesse d'évoluer en tant que cité Han, sous le règne des dynasties Ming et Qing. Au 16<sup>ème</sup> siècle, elle se développe pour devenir l'une des premières villes commerciales du nord de la Chine et conservera ce statut jusqu'à notre ère. Dans la seconde moitié du 19<sup>ème</sup> siècle, la communauté bancaire de Ping Yao domine la vie financière chinoise.

##### Description

La cité de Ping Yao est sise à l'extrémité de l'éventail alluvial né de la confluence des fleuves Hui Ji et Liu Gen. Le terrain descend en pente douce du sud-est vers le nord-ouest.

Le circuit des remparts édifiés à la fin du 14<sup>ème</sup> siècle mesure 6 km de long, soit la dimension précise d'une ville de ce type d'après les prescriptions du peuple Han. Larges de 10 m à la base, les remparts atteignent 3 à 5 m au sommet et leur hauteur varie de 6 à 10 m. On compte six portes fortifiées et 72 bastions massifs sur toute la longueur.

Atteignant 2,25 km<sup>2</sup>, la zone ceinturée comprend six grands complexes de temples, des bureaux administratifs pour le comté et des administrations municipales ; on y trouve de même d'autres édifices publics ainsi que des immeubles de bureaux, particulièrement ceux des banques traitant les effets de commerce (auxquelles Ping Yao dut sa célébrité) des boutiques et des éléments d'architecture domestique datant de toutes les périodes qui ont ponctué les six siècles d'histoire de la cité.

Le tracé interne des rues est symétrique et rectiligne: on compte dans la cité plus d'une centaine de rues et de ruelles. Les rues transversales principales sont bordées de boutiques construites du 17ème au 19ème siècles et préservant particulièrement bien le paysage urbain historique.

Ping Yao comprend plusieurs monuments culturels protégés par un classement national, provincial ou du comté. Le Hall des Dix Mille Bouddhas du temple de Zhen Guo (10ème siècle) constitue une référence fondamentale pour l'étude des premières statues peintes chinoises, ainsi que pour son architecture. Le Hall Principal du Temple de Confucius (12ème siècle) est un exemple typique de cette forme de structure utilisant de larges poutres obliques pour soutenir les principales solives du toit, au lieu de la technique plus traditionnelle à base de corbeaux. Le temple de Shuang Lin (6ème siècle) est également célèbre pour sa collection rassemblant plus de deux mille statues d'argile décorées datant du 12ème au 19ème siècles. Le temple taoïste de Qing Xu (7ème siècle) comprend dix édifices principaux couvrant près de 6 000 m<sup>2</sup>. Son Hall du Dragon mérite d'être mentionné eu égard à la rareté de la technique de construction utilisée, à savoir un système d'entrants et de colonnes.

Figure également un groupe de temples plus récents, de valeur et qualité architecturales équivalentes. Il englobe le temple du Dieu de la Cité, le temple de Bon Augure et le temple dédié au général Guan Yu, tous du 19ème siècle.

L'édifice administratif du comté est un ensemble composé d'éléments datant du 14ème au 19ème siècles. Avec ses 18,5 m, la tour de la Cité en bois à deux étages est la plus haute structure de la cité historique. Elle doit son aspect actuel à une reconstruction réalisée en 1688. Datant de la même période, le pont de Hui Ji est construit en pierre et doté de balustrades de pierres de chaque côté.

Grâce à la prospérité favorisée par le commerce (puis par les banques traitant les effets de commerce), Ping Yao fut dotée au fil des siècles de nombreuses propriétés privées de grande qualité et de structure parfaite et dont la majeure partie a survécu. Elles suivent fidèlement la tradition féodale et hiérarchique du peuple Han, avec des caractéristiques locales distinctives. Bâties autour d'une cour ouverte, elles se répartissent en trois groupes principaux.

Le premier groupe rassemble des structures à un étage, faites de briques et de bois, et au toit recouvert de tuiles. Viennent ensuite les structures souterraines en briques, avec des couloirs lambrissés et des avant-toits dans le prolongement. Le troisième groupe se compose d'édifices à deux étages dans lesquels la structure souterraine est surmontée d'un deuxième étage en bois. Ces structures souterraines doivent leurs origines aux grottes préhistoriques creusées dans le *Loess* des étendues moyennes du bassin du fleuve Jaune.

## Gestion et Protection

### *Statut juridique*

L'ensemble de la zone de la cité historique dépend de la Loi de 1982 sur la Protection des Vestiges Culturels (amendée en 1991). Cette protection générale est définie de façon plus approfondie dans les Mesures d'application relatives à la protection des vestiges historiques de la province de Shan Xi, en date du 11 janvier 1987. Fruits de l'initiative du gouvernement populaire du comté de Ping Yao, les Lois de protection de la cité ancienne de Ping Yao du 20 décembre 1994 sont spécifiques à Ping Yao.

En 1986, Ping Yao a été classée Cité historique et culturelle nationale par le Conseil d'Etat.

### *Gestion*

La propriété de la ville entière, y compris de l'ensemble des édifices, revient à la République Populaire de Chine.

Un contrôle rigoureux est exercé sur toutes les formes de construction, restauration et utilisation des édifices de la cité ancienne. Conformément à l'usage en Chine, la responsabilité est déléguée au gouvernement provincial de Shanxi à partir du Bureau d'Etat des Vestiges culturels, puis au gouvernement du comté de Ping Yao ; elle est exercée par l'intermédiaire de son Bureau administratif des Vestiges historiques et de son Bureau pour la Construction rurale et urbaine.

En 1982, en collaboration avec le gouvernement du comté de Ping Yao, l'Administration de la Construction et l'Institut pour la Conception et l'Aménagement de la province de Shanxi ont chargé l'Université de Tongji (Shanghai) et le Bureau de Construction de Ping Yao de dresser le Plan général de la ville de Ping Yao. Approuvé en 1985, il donne lieu en 1989 à l'élaboration des Lois sur la protection de la célèbre cité historique et culturelle de Ping Yao.

Ces réglementations divisent la cité en une zone de protection urbaine ancienne et une zone de construction nouvelle. La première est subdivisée en plusieurs zones formelles de premier, deuxième et troisième degrés, et des conditions d'aménagement sont définies pour chacune d'elles. Pour protéger l'emplacement de la cité ancienne, des dispositions sont prises en faveur d'une couronne de verdure et d'un boulevard de ceinture (constituant ainsi une zone tampon efficace).

Une nouvelle zone résidentielle est créée à partir de la cité ancienne, dont on réduit progressivement la densité de population depuis la fin de 1995. Les organismes administratifs du comté sont également délocalisés dans cette zone.

Au niveau local, on soutient fortement les mesures de protection et de réhabilitation en faveur de la cité ancienne. Plusieurs organisations non

gouvernementales existent à présent et jouent un rôle actif. On trouve parmi elles l'Association de recherche pour la célèbre cité historique et culturelle, l'Amicale des vestiges culturels et l'Association pour la préservation de notre cité ancienne.

## **Conservation et Authenticité**

### *Historique de la conservation*

Ping Yao a une longue histoire de conservation. Les archives historiques montrent que des campagnes de restauration ont été menées à bien aux 15<sup>ème</sup>, 16<sup>ème</sup>, 17<sup>ème</sup> et 19<sup>ème</sup> siècles.

Après la création de la République Populaire de Chine, des mesures de restauration et de protection sont mises en place en 1979, avec pour première étape une campagne majeure en faveur de la restauration et de la conservation du rempart de la cité et des tours ; cette campagne ne s'achève pas avant 1993. D'autres projets ont intégré la réhabilitation de l'avenue Sud et de ses boutiques et demeures historiques.

Le Plan de protection comprend trois phases. Au cours de la première (1990-1995), une douzaine de bureaux gouvernementaux et d'usines ont été retirés de la ville historique, et des travaux de restauration ont été réalisés sur le temple Qing Xu, la tour de la Cité et la banque des effets de commerce de Ri Sheng Chang (la Prospérité Eternelle), ainsi que sur les remparts et l'avenue Sud. La seconde phase de cinq ans va se focaliser sur la rénovation des rues, des infrastructures d'eau et de drainage et des environs immédiats. La troisième phase (2000-2010) verra l'achèvement du projet global.

### *Authenticité*

Le plan et la ligne défensive de la cité n'ont pas subi de modifications importantes depuis 1370. Comme pour toute ville dont la fonction s'est perpétuée sur plusieurs siècles, on a effectué des travaux de restauration et des modifications visant à pallier les détériorations ou à s'adapter aux changements en cours en termes de mode. Les édifices résidentiels datent principalement des années 1840 à 1911 ; ils ont été scrupuleusement entretenus et conservés. On peut par conséquent supposer que l'authenticité globale de Ping Yao est très élevée.

## **Evaluation**

### *Action de l'ICOMOS*

Une mission d'expert de l'ICOMOS s'est rendue à Ping Yao en février 1997.

### *Caractéristiques*

Ping Yao est un exemple exceptionnellement bien conservé d'une cité chinoise Han fondée au 14<sup>ème</sup> siècle. Occupée en permanence depuis cette époque,

elle n'a subi aucun changement radical depuis le 19<sup>ème</sup> siècle en termes de forme ou de matériaux.

### *Analyse comparative*

Aucune analyse comparative n'est fournie dans le dossier de proposition d'inscription et aucune étude dans ce sens n'a encore été entreprise par l'ICOMOS ou par toute autre organisation scientifique ou professionnelle.

### *Recommandations de l'ICOMOS pour des actions futures*

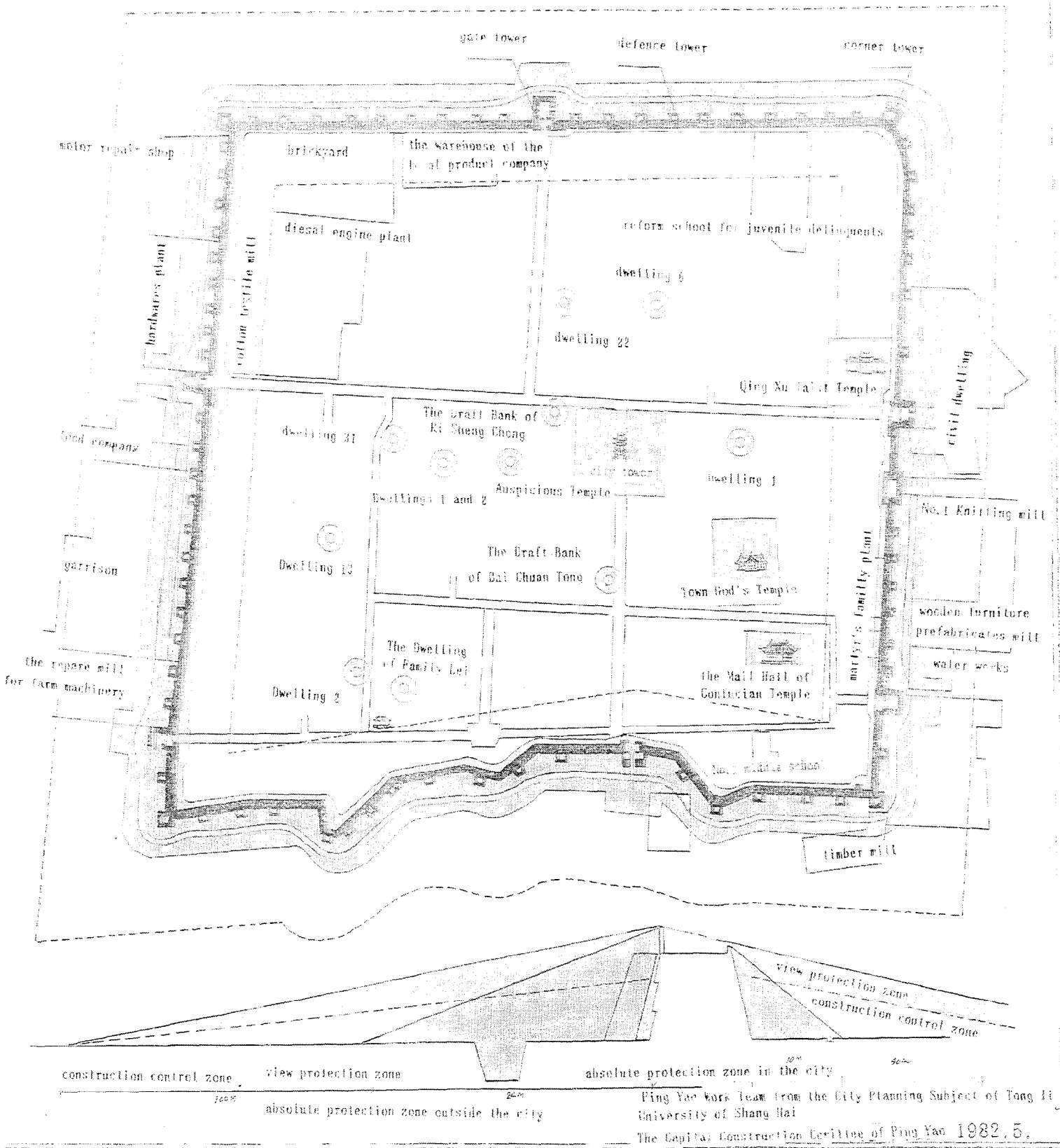
Eu égard au nombre de cités anciennes figurant sur la Liste indicative de la République Populaire de Chine (y compris Lijiang, proposé également pour inscription en 1997), l'ICOMOS recommande qu'il soit demandé à l'Etat Partie de fournir une étude comparative sur les villes historiques chinoises, en indiquant les raisons ayant présidé au choix de celles portées sur ladite liste. Il convient également que soient précisés les critères motivant la proposition d'inscription de ces biens sur la Liste du Patrimoine mondial.

## **Recommandation**

Que ce bien soit inscrit sur la Liste du Patrimoine mondial sur la base des *critères ii, iii et iv* :

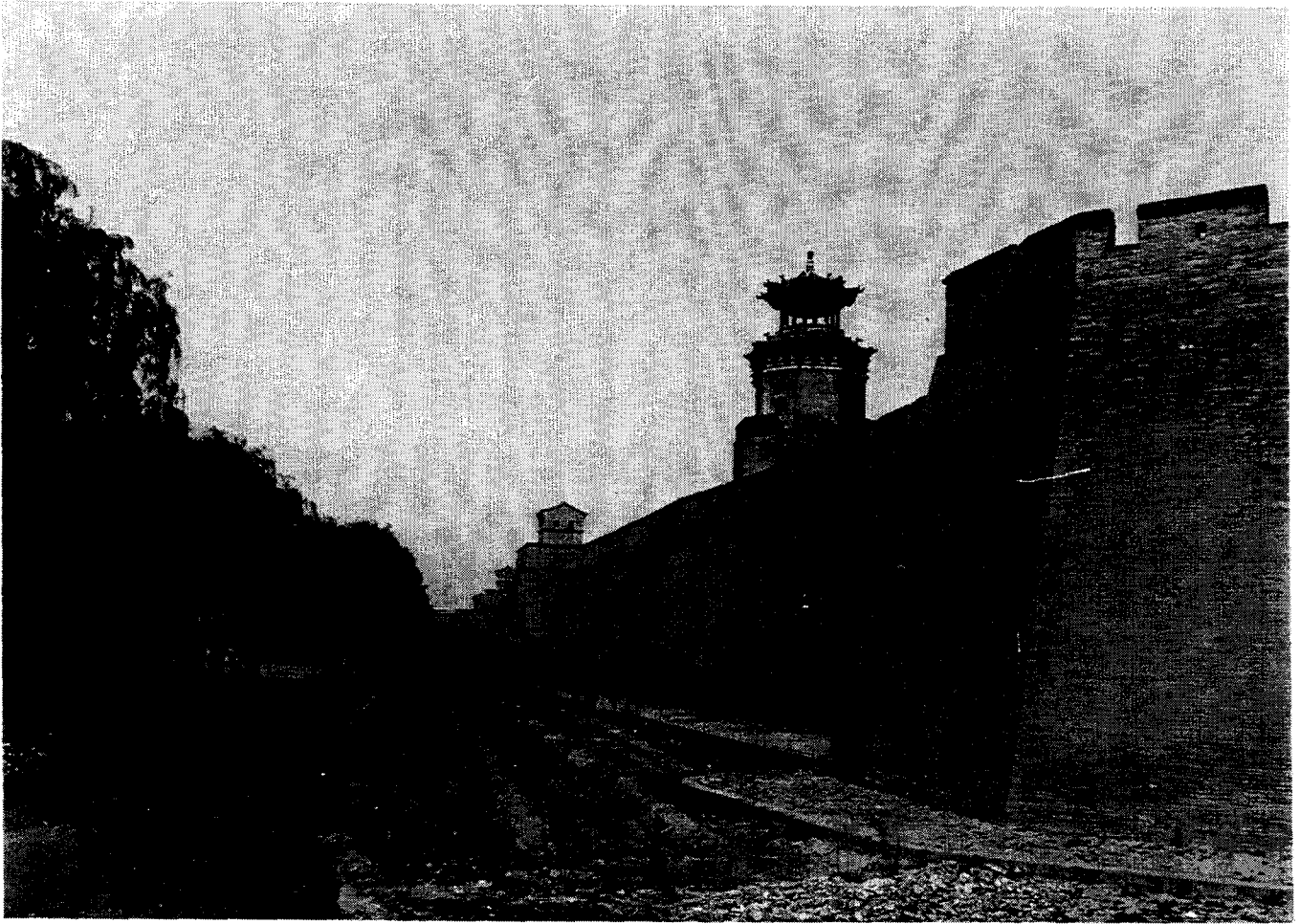
La cité ancienne de Ping Yao est un exemple exceptionnel de cité chinoise Han des dynasties Ming et Qing (14<sup>ème</sup> - 20<sup>ème</sup> siècles). Elle a conservé toutes ses caractéristiques à un degré exceptionnel. Ce faisant, elle fournit une illustration remarquablement complète du développement culturel, social, économique et religieux qui a marqué l'une des périodes les plus marquantes de l'histoire de la Chine.

ICOMOS, septembre 1997



**Ping Yao :**  
**Monuments et zones protégées de Ping Yao /**  
**Protected monuments and zones in Ping Yao**





**Ping Yao :**  
**Les remparts de la ville /**  
**The City Walls**



**Ping Yao :**  
**Temple de Shuanglin /**  
**Shuanglin Temple**