

گزارش بررسی غار "کونا شم شم"

آرش یاسمن پور

کارشناس هنر، عضو انجمن غارنوردان و غارشناسان ایران، عضو گروه کوهنوردی آرش سنندج

Arash.yasamanpour@yahoo.com

2009 - ۱۳۸۸

چکیده

غار "کونا شم شم" در استان کردستان و در فاصله ۱۶۵ کیلومتری شهر سنندج، شمال شرق شهرستان مریوان نزدیک روستای تراق تپه و در منطقه کوه چهل چشمه قرار گرفته است. غار در سنگ های آهکی کوه های منطقه تشکیل شده است، این غار دارای سه دهانه ورودی که یکی از آنها به دلیل ریزش مسدود شده، و وسعت ۴۵۵ متر و عمقی معادل صفر و محلی مناسب برای زندگی خفاش ها می باشد. طی بررسی های به عمل آمده نمونه هایی از مواد فرهنگی از این غار کشف گردید، و در بررسی های بعدی از این غار که توسط آقایان علی آذرشب (باستان شناس) و دکتر امیر ساعدموچشی انجام گرفت، تاریخی بودن این غار را تایید نمودند. همچنین نقشه غار در این بررسی تهیه و گزارش سطحی از زمین شناسی منطقه ذکر شده است. گزارش بررسی غار "کونا شم شم" بررسی مقدماتی را برای شناخت ظاهری غار ارائه میدهد.

مقدمه

کردستان در رشته کوه های زاگرس قرار دارد و مکانی مناسب برای زایش غارها می باشد. استان کردستان با مساحتی حدود ۲۸۲۰۳ کیلومتر مربع در غرب ایران قرار دارد و از شمال به استانهای آذربایجان غربی و بخشی از زنجان، از مشرق به استان همدان و بخش دیگری از زنجان از جنوب به استان کرمانشاه و از مغرب به کشور عراق (استان کردنشین سلیمانیه) محدود میگردد. بر اساس آخرین تقسیمات کشوری در سال ۱۳۸۲ دارای ۹ شهرستان، ۲۳ شهر، ۲۳ بخش، ۷۹ دهستان و ۱۷۶۷ آبادی می باشد. شهرستان های استان عبارتند از: بانه، بیجار، دیواندره، سرو آباد، سفز، سنندج، قروه، کامیاران و مریوان. از لحاظ اقلیمی و طبیعی استان کردستان منطقه ای کوهستانی می باشد که دشت های مرتفع و دره های پهن نیز در پهنه منطقه گسترده شده اند. اختلاف ارتفاع بین بلندترین و پست ترین نقاط استان به حدود ۲۴۰۰ متر می رسد، کوه شاهو با ارتفاع ۳۳۰۰ متر بلندترین و منطقه آلود در بانه با ارتفاع حدود ۹۰۰ متر کم ارتفاع ترین نقطه استان می باشد. به علت دارا بودن شرایط مساعد اقلیمی و زیست محیطی، از دوران پیش از تاریخ، به عنوان یکی از استقرارگاههای بشری مورد توجه بوده و نتایج حاصل از کاوشهای باستان شناسی در مکانهای باستانی حاکی از این مطلب است. و همچنین وجود غارهای متعدد و شناخته شده در منطقه آن را برای فرهنگ مردم گرد زبان خاص و با اهمیت کرده است. غار "کونا شم شم" نیز یکی از غارهای مهم و شناخته شده در میان مردم منطقه می باشد، امید است که این گزارش مورد استفاده پژوهشگران قرار گیرد.

وجه تسمیه

در زبان گردی غار به اسم های مختلف نام گذاری شده است: "ئه شکه فت"، "ئه شکه وت" به غار هایی اطلاق می شود که دهانه آن بزرگ و مسیر آن مشخص و انتهای آن معلوم باشد و در مناطقی از کرمانشاه، ایلام قسمت هایی از مریوان، شمال

شرق کردستان عراق و کردستان ترکیه کاربرد دارد، "مغار" به معنی غار عمیق و در جنوب کردستان عراق و گردهای لبنان و کردستان سوریه کاربرد دارد، "مه ر" در مناطق کرمانشاه به غارهای که عمیق و انتهای آن مشخص نباشد گفته می شود اما در مناطق دیواندره "مه ر" معادل "زاغه" را پیدا می کند "گول" در مناطق دیواندره، سقز، کاربرد دارد و، "کونا" در مناطق بوکان، ارومیه، سنندج، شمال شرق کردستان عراق، قسمت هایی از مریوان به غار اطلاق می شود. "کونا شم شم" به معنی سوراخ و حفره ای که خفاش در آن وجود دارد و "شم شم" به معنی خفاش می باشد.

۱. "زاغه": حفره ای که در دل تپه کنده می شود که محل نگهداری دام و انبار وسایل می باشد.

خصوصیات اقلیمی و زمین شناسی منطقه

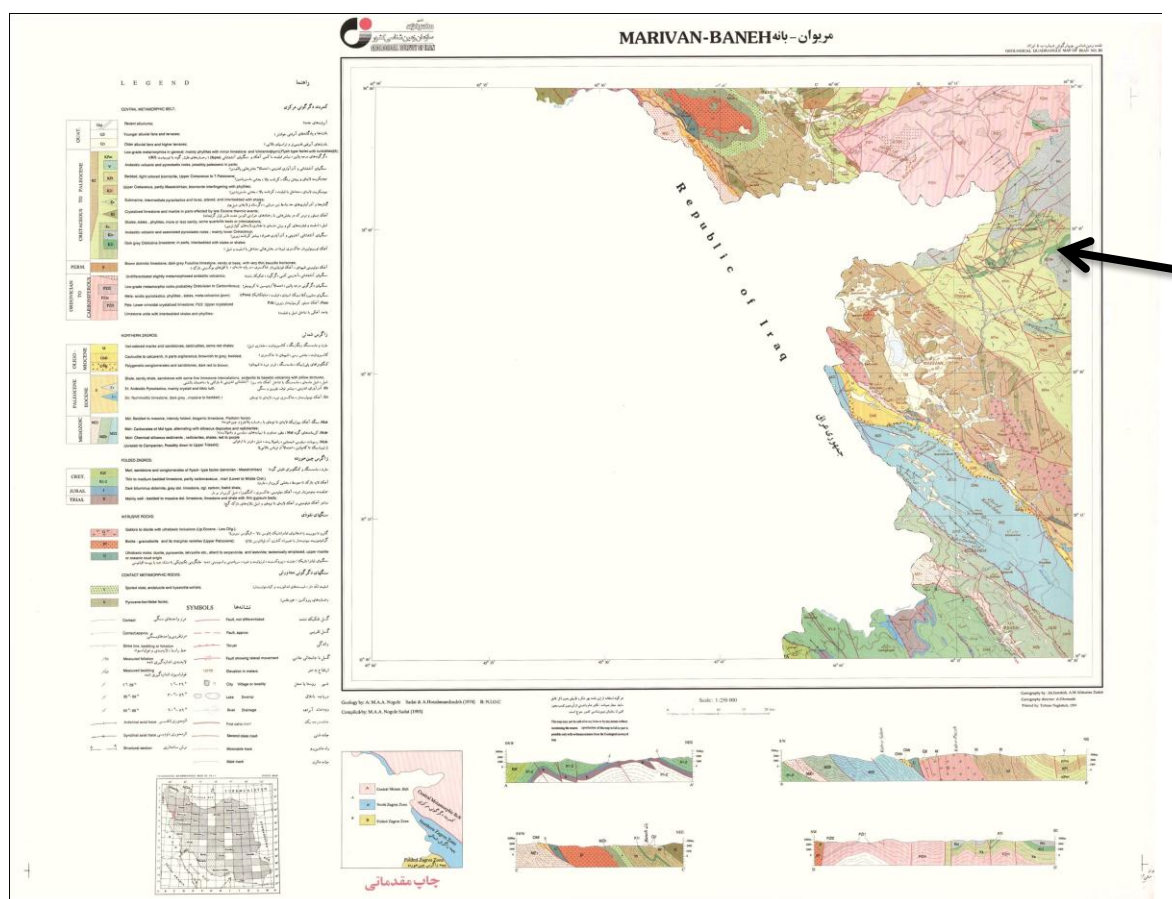
شهرستان مریوان از شمال به شهرستان سقز، از شرق و جنوب شرق به شهرستان سنندج، از جنوب به بخش نوسود از شهرستان پاوه و از غرب و شمال غرب به خاک عراق محدود است. شهر مریوان در ۱۲۵ کیلومتری شمال غرب سنندج قرار دارد. شهرستان مریوان با جمعیتی حدود ۲۱۰۷۸۷ نفر و با مساحت ۳۲۲۹/۵ کیلومتر مربع، و میزان بارش در این شهرستان بیش از ۷۵۰ میلیمتر در سال که بیشتر به شکل برف می باشد. این غار در دل صخره های کوههای تراق تپه در شمال شرقی شهر مریوان واقع شده است. کوههای منطقه سرشویو که غار "کونا شم شم" را در خود جای داده است جزو کوههای زاگرس است و همانند دیگر نقاط این رشته کوه دارای جهت شمال غربی - جنوب شرقی است غار "کونا شم شم" را مراتع فرا گرفته و زمین های قابل کشت کم و محدود به قسمت های پایین کوه می گردد. دو کوه خالو کامی و محمود قلی در نزدیکی غار واقع شده است. در جنوب جاده سقز - مریوان ولکانیکهای آندزیتی رخمون دارند که به ژوارسیک پایین نسبت داده شده اند. تمامی نهشته ها و رخمون های کرتاسه در ناحیه حالتی شبیه به فلیش از خود نشان می دهد. با توجه به رخمونهای پراکنده و گسترده ای که در ناحیه مورد بحث وجود دارد سهم نهشته های کرتاسه بسیار بالا بوده و ضخامت زیادی از انواع رسوبات و سنگهای آذرین را شامل میشود. و امتداد آن به سمت ناحیه جنوب و جنوب غربی، قدیمی ترین سنگهای این ناحیه را سریهای تریاس تشکیل می دهند که در دره سیروان در ناحیه اورامانات و در جنوب شرقی کامیاران در کوه گل زرد رخمون داشته و مجموعه ای از آهکهای خاکستری دانه ریز، دولومیت و ماد ستون دولومیتی را تشکیل می دهند که با ضخام کمی در زیر مجموعه نهشته های ژوارسیک و کرتاسه قرار گرفته اند. در روی رسوبات تریاس با دگرشیبی مجموع های رسوبی و عمدتاً کربناته قرار گرفته اند که از نظر سنی به ژوارسیک تا کرتاسه نسبت داده شده اند این ردیف رسوبی شامل مجموعه ای از رسوبات زیست آواری شیمیایی هستند که قدیمترین نهشته های آن آهکهای شدیداً چین خورده هستند که ارتفاعات بلند و دره های عمیقی را تشکیل می دهند این آهکها عمدتاً دانه ریز بوده و شامل پلاژیک و نریتیک میباشند و گاه با بافت الییتی خود مشخص شده و منشاء زیست آواری دارند. در شمال غربی کامیاران، مجموعه ای از سنگهای آذرین بازیک تا اولترا بازیک شدیداً هوازده شده ای وجود دارد که پایین ترین ردیف سری ائوسن مرکب از گدازه های اسپیلیتی است که عمدتاً ساخت بالشی داشته و در کنار راندگی اصلی زاگرس رخمون دارند روی آنها را مجموعه ای از سنگهای گابروود یا بازدر بر می گیرد. در روی گدازه های اسپیلیتی و توفها به طور هم شیب مجموعه ای از آهکهای نریتیک و پلاژیک و همینطور آهکهای مارنی قرار می گیرند که رخساره ای فلیشی را نشان می دهند. مجموعه رسوبات الیگوسن و میوسن با دگرشیبی به روی آهکهای کرتاسه و یا سری ائوسن قرار گرفته اند. ردیف رسوبی میوسن با رخساره بسیار سست خود کاملاً مشخص است و در تمام موارد به صورت دره های پهن خود را نشان می دهند. جوانترین رسوبات ناحیه را میتوان گنگلومرای جور نشده و آبرفتهای پلیستوسن دانست.

لرزه خیزی

از نظر کلی توزیع زمین لرزه ها در استان کردستان کمتر از نواحی مجاور در آذربایجان غربی و شمال کرمانشاه است. زمین لرزه های کردستان را به دو زمین ساخت عمومی می توانیم نسبت دهیم.

۱) لزه های مرتبط با خط راندگی زاگرس: براساس اطلاعات موجود خط راندگی زاگرس محلی است که صفحه عربستان و خرده کردستان و کرمانشاه به جزء یک مجموعه گسله مهم که فعالیتهای مهم لرزه ای در مناطقی است که گسل خوردگی سطحی چندانی در آنها مشهود نیست.

۲) زمین ساختهای غیراختصاصی واقع در زون ساختمان سندج - سیرجان: زمین لرزه های از نوع متوسط تا کمی قوی را که در شرق خط راندگی زاگرس به وقوع می پیوندند میتوان مرتبط با این زمین ساختها دانست. در غرب گسل اصلی سندج - سیرجان تعدادی قله آتشفشانی وجود دارند که عموماً در فاصله قروه تا بیجار متحرک هستند که وجود آنها از نشانه های فعال بودن حرکات زیرزمینی در منطقه میباشد. گسلهای صحنه و پیرانشهر؛ علاوه بر این گسلها؛ گسلهای دیگری نیز در شرق قروه، اطراف سندج و غرب مریوان وجود دارند. نواحی وسیع مرکزی و شمالی استا که تقریباً در غرب خرده قاره ایران مرکزی واقع شده اند از لحاظ وقوع زلزله تقریباً غیرفعال میباشد. نواحی جنوبی و جنوب غرب که تقریباً منطبق با زون راندگی و چین خورده زاگرس بوده واز لحاظ وقوع زلزله فعال است و عموم این لرزه ها ناشی از حرکات گسلهای جوان است که خود ناشی از حرکات صفحه عربستان نسبت به ایران مرکزی میباشد.



شکل ۱: نقشه زمین شناسی مریوان - بانه.

مورفولوژی

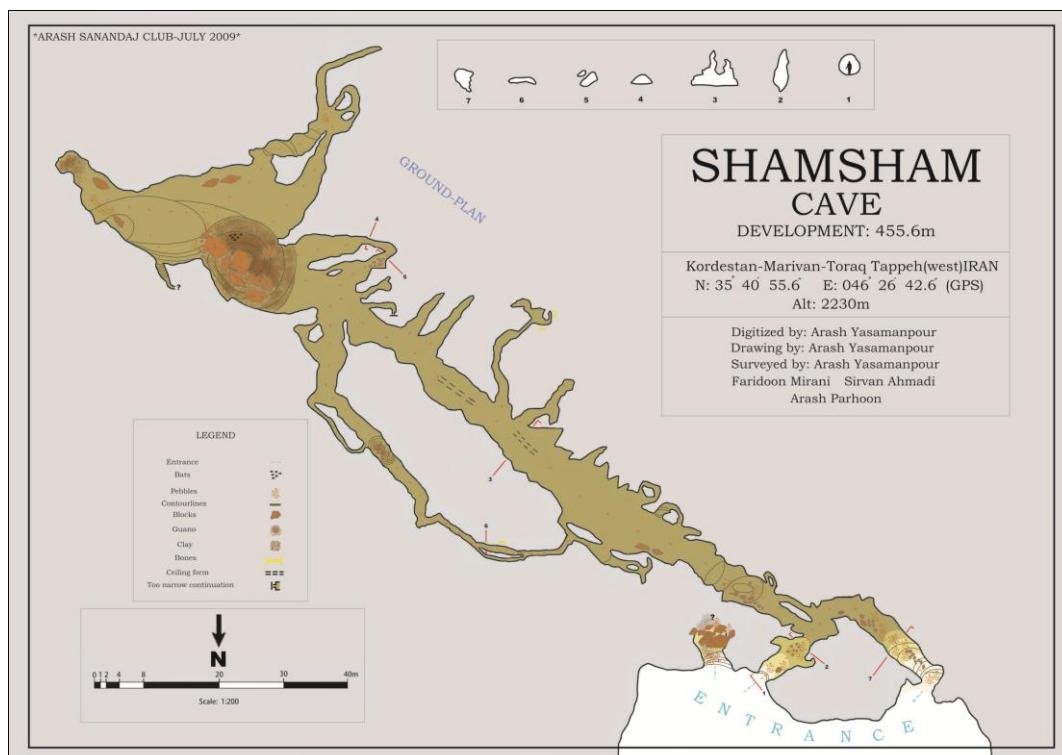
غار "کونا شم شم" از یک ستون فقرات اصلی به طول ۱۷۸ متر و با وسعت ۴۵۵ متر و عمق صفر می باشد، دهلیزهای مختلفی از ستون فقرات غار انشعاب پیدا کرده است. غار در ارتفاعات کوه و در دل صخره های مشرف به دره قرار دارد، همچنین دارای سه دهانه می باشد دهانه ای که ورودی اصلی بوده و دسترسی را به آن سهل می کند ارتفاع دهانه ۲ متر و قطر ۱ متر و ۳۰ سانتیمتر ، دهانه دیگری که رُخ بر دیواره سمت راست ورودی اصلی دارد و ارتفاع آن تا زمین هموار حدود ۸ متر می باشد، ارتفاع این دهانه ۲ متر و ۵۰ سانتیمتر بوده اما دهانه ای دیگر در سمت چپ ورودی اصلی قرار دارد که بر اثر ریزش مصدود شده است. دمای داخل غار نسبت به فصول مختلف سال یکسان بوده و دمای نسبتا سرد را دارد . ورودی اصلی به دلیل وجود سه دهانه، جریان هوا به صورت شدید در آن جریان دارد . در نقاط مختلف غار بقایای اسکلت حیوانانی وجود دارد . و در بررسی سطحی در ورودی اصلی تکه هایی از سفال کشف گردید. در بسیاری از نقاط گِل رُس ، در ورودی غار ریگ های گوشه دار، لاشه سنگ نیز در نقاطی دیگر دیده می شود، در تالار اصلی هم کود خفاش به صورت انبوه قابل روئیت می باشد. در نقطه انتهایی راهروی اصلی غار رسوبات بد بوی وجود دارد. در غار رسوبات از نوع گِل و تجزیه آهک در کف زمین و دیوارها وجود دارد، در بعضی نقاط غار رسوبات گچ بر روی دیوار و سقف مشاهده می شود. خفاش ها موجودات ساکن در غار "کونا شم شم" هستند، که به صورت انبوه در سقف تالار مرکزی غار کولونی بزرگی را تشکیل داده اند. دهلیزهای متعددی از ستون فقرات جدا شده است که تعدادی از آنها بن بست و تعدادی بعد از طی مصافتی به ستون فقرات اصلی راه پیدا می کند. بعد از نقشه برداری از غار "کونا شم شم" و پردازش داده ها، در نمودار آزیموت غار بیشترین امتداد را به سمت ۱۳۵ درجه شمالی و در نمودار شیب ۲۸۰ متر به ۱۰ درجه مثبت و ۹۶ متر به سمت ۲۰ درجه مثبت گرایش دارد.



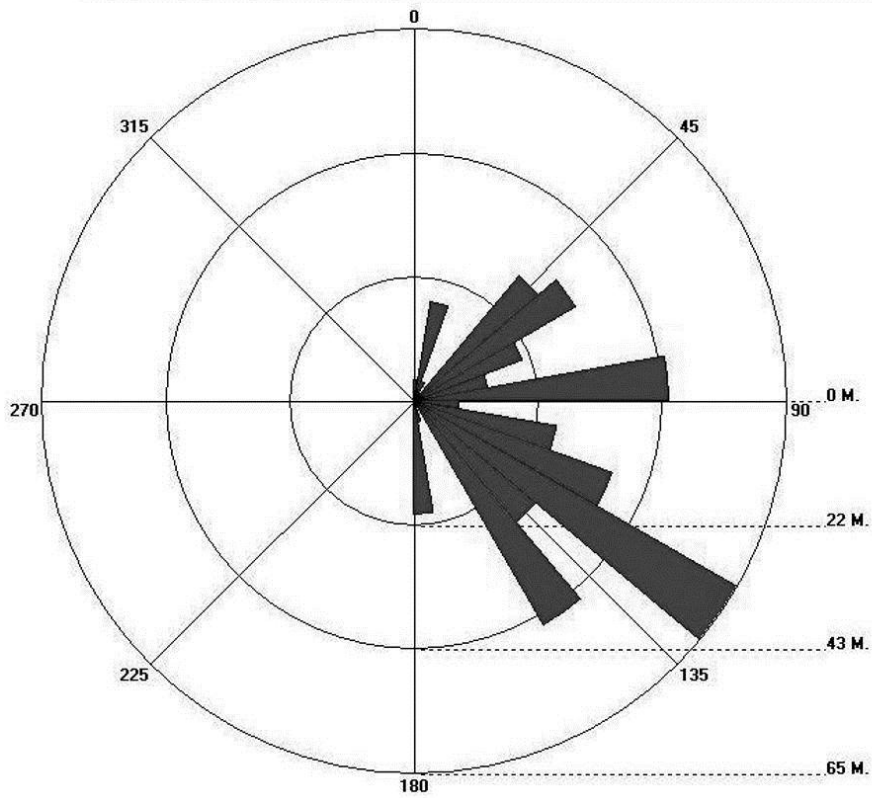
شکل ۲: تصویر دهانه اصلی غار "کونا شم شم".



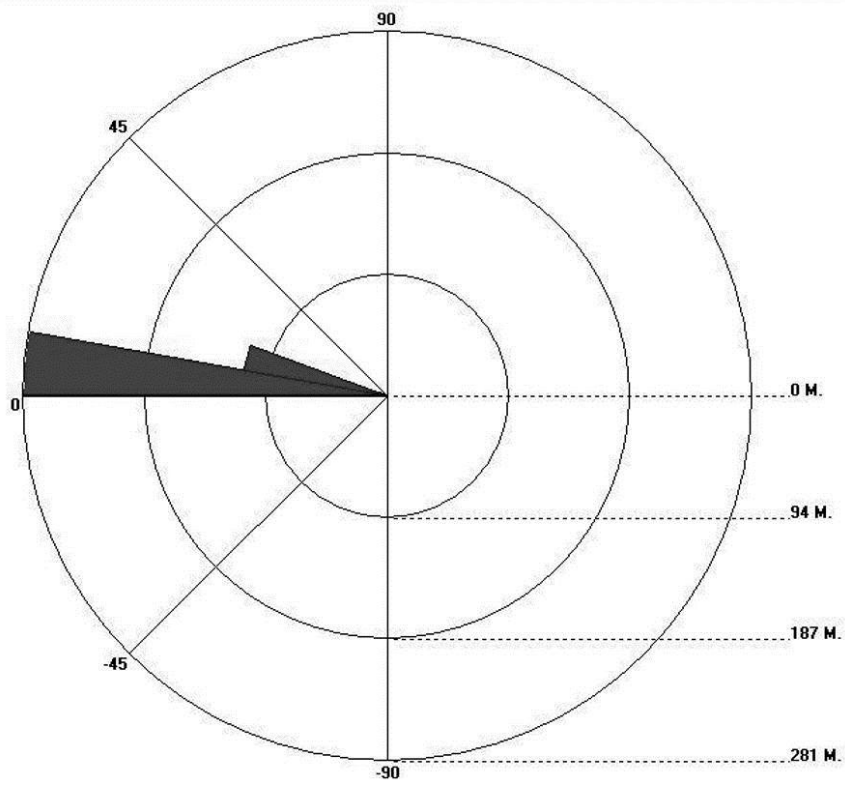
شکل ۳: تصویری از منطقه غار "کونا شم شم" و موقعیت دهانه در صخره ها.



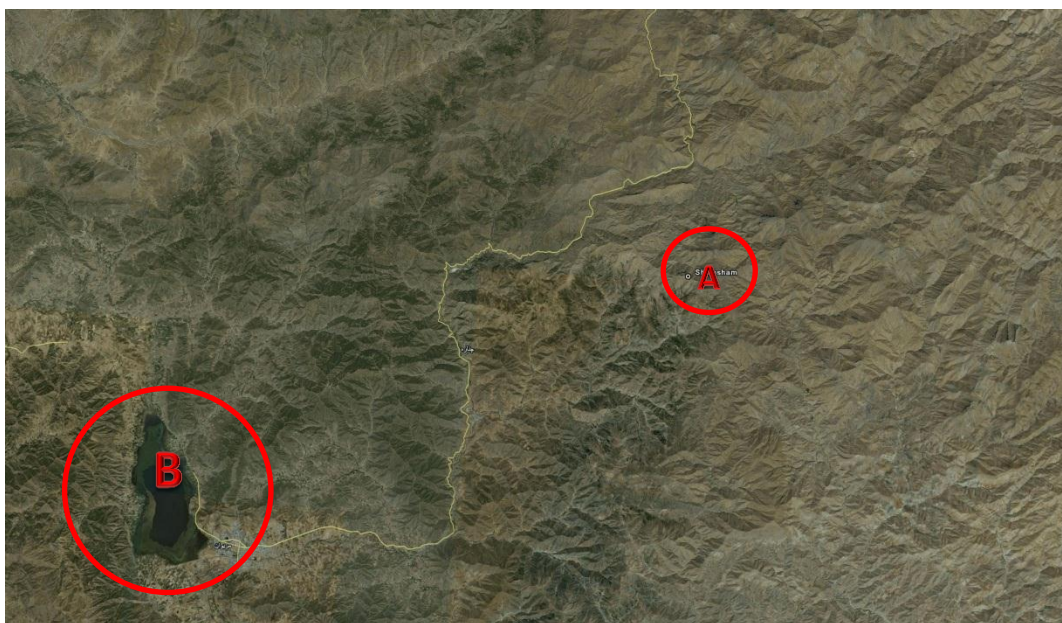
شکل ۴: نقشه پلان داخلی غار "کونا شم شم" برداشت با دوربین، پردازش دستی و پردازش دیجیتال.



شکل ۵: نمودار آزیموت غار "کونا شم شم".



شکل ۶: نمودار شیب غار "کونا شم شم".



شکل ۷: عکس هوایی از منطقه نقطه B دریاچه زریبار و نقطه A محدوده غار "کونا شم شم" را نشان می دهد.



شکل ۸: تصویر هوایی از محدوده غار "کونا شم شم".



شکل ۹: تصویری از دهانه اصلی غار "کونا شم شم".



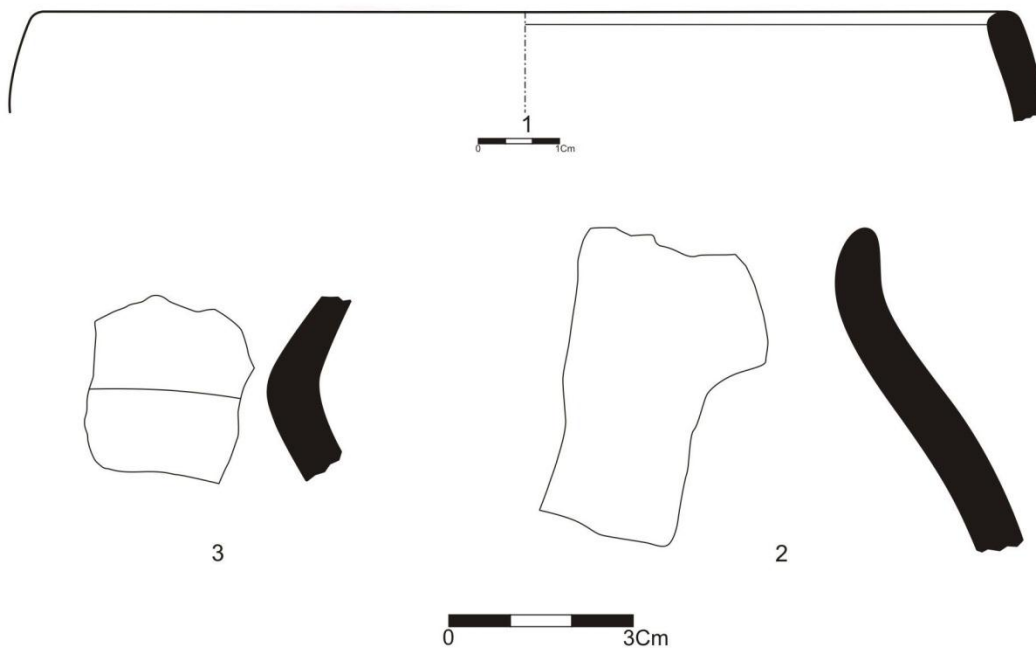
شکل ۱۰: تصویری از نمای داخلی غار "کونا شم شم".

یافته های فرهنگی

از داخل غار تعدادی سفال متعلق به دوره دالمایی (مس و سنگ) بدست آمد که نشاندهنده استفاده از غارها توسط مردمان این دوره است. خود همین امر بر زندگی رمه گردانی و کوچ نشینی یا نیمه کوچ نشینی مردمان این دوره دارد. همزمان با این دوره بیشتر مناطق استان کردستان از جمله غارهای آن مورد استفاده قرار گرفته است و این غار نیز با توجه به مراتع اطراف آن و نیز ارتفاع آن مورد استفاده بوده است. در دوره های بعد مانند دوره تاریخی نیز این غار توسط کوچ نشینان یا رمه گردانانی که از روستاها به ارتفاعات می رفتند مورد استفاده بوده است.



شکل ۱۱: نمونه هایی از یافته های فرهنگی غار "کونا شم شم".



شکل ۱۲: طراحی سفال های غار "کونا شم شم" ترسیم شده توسط دکتر امیر ساعد موجشی

منابع و مأخذ

گیتاشناسی ایران، (چاپ سوم ۱۳۸۴)، جلد اول کوهها و کوهنامه ایران، نوشته: مهندس عباس جعفری، موسسه جغرافیایی و کارتوگرافی و گیتاشناسی.

فرهنگ کُردی - فارسی، (چاپ سوم ۱۳۸۱)، هه نبانه بورینه، مولف: عبدالرحمن شرفکنندی (هزار)، سروش.

نقشه زمین شناسی مریوان - بانه، مقیاس: ۱:۲۵۰۰۰۰، سازمان زمین شناسی کشور.

سپاس نامه

از آقایان فریدون میرانی، آرش پرهون، سیروان احمدی برای فعالیت غارنوردی جهت برداشت داده ها در غار "کونا شم شم" و از آقای محمد مهدی پناه برای ارائه عکس ها قدردانی می شود، و همچنین از آقایان علی آذرشب و دکتر امیر ساعد موشی برای گزارش باستان شناسی و از خانم سارا گردیده برای گزارش زمین شناسی استان کردستان کمال تشکر را دارم و در پایان از گروه کوهنوردی آرش سنندج، انجمن غارنوردان و غارشناسان ایران و کارگروه غارنوردی هیئت کوهنوردی استان کردستان کمال تشکر و سپاس را دارم.

(گزارش بررسی غار "کونا شم شم")

۲۰۰۹-۱۳۸۸