

Bibliai Iskola és Konferenciaközpont, Vajta
A volt Zichy Kastély rekonstrukciója és bővítése

Építet : **Calvary Chapel** (Kalifornia, USA), Golgota Keresztény gyülekezet
Tervez : **Szántó & Mikó Építészek Tervez irodája Kft.**

Építészet:

Szántó Tibor építész, vezet tervez

Jelenik Katalin építész, m emlékvédelmi szakmérnök

Építész munkatársak:

Fazakas Bálint

Fekete Csaba

Kürtösi Péter

Robotka Tamás

Perger Balázs

Épületgépészet:

Kádas Károly

Miczkó János

Épületvillamosság, gyengeáram, térvilágítás: **Csányi István**

Közm : **Fodor Sarolta**

Parkrendezés: **Havassy Gabriella**

Nedvességvédelem: **Horváth Sándor**

Restaurátorok:

Kemény Marianne fest restaurátor

Varga Ferenc bútor restaurátor

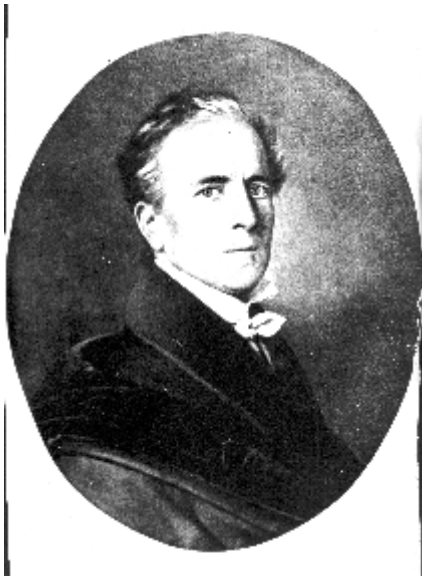
Koppány Zsolt parketta restaurátor

Lebonyolító: **Hajdók János**

Építésvezet : **Szekeres Gábor**

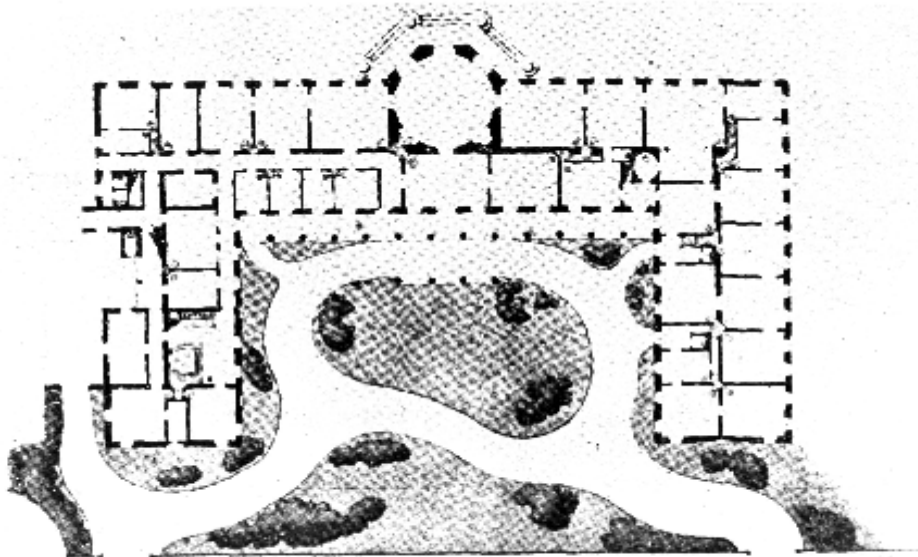
A Kulturális Örökségvédelmi Hivatal területi felügyel je: **Csutor Éva**

Fotó: Szalatnyai Judit



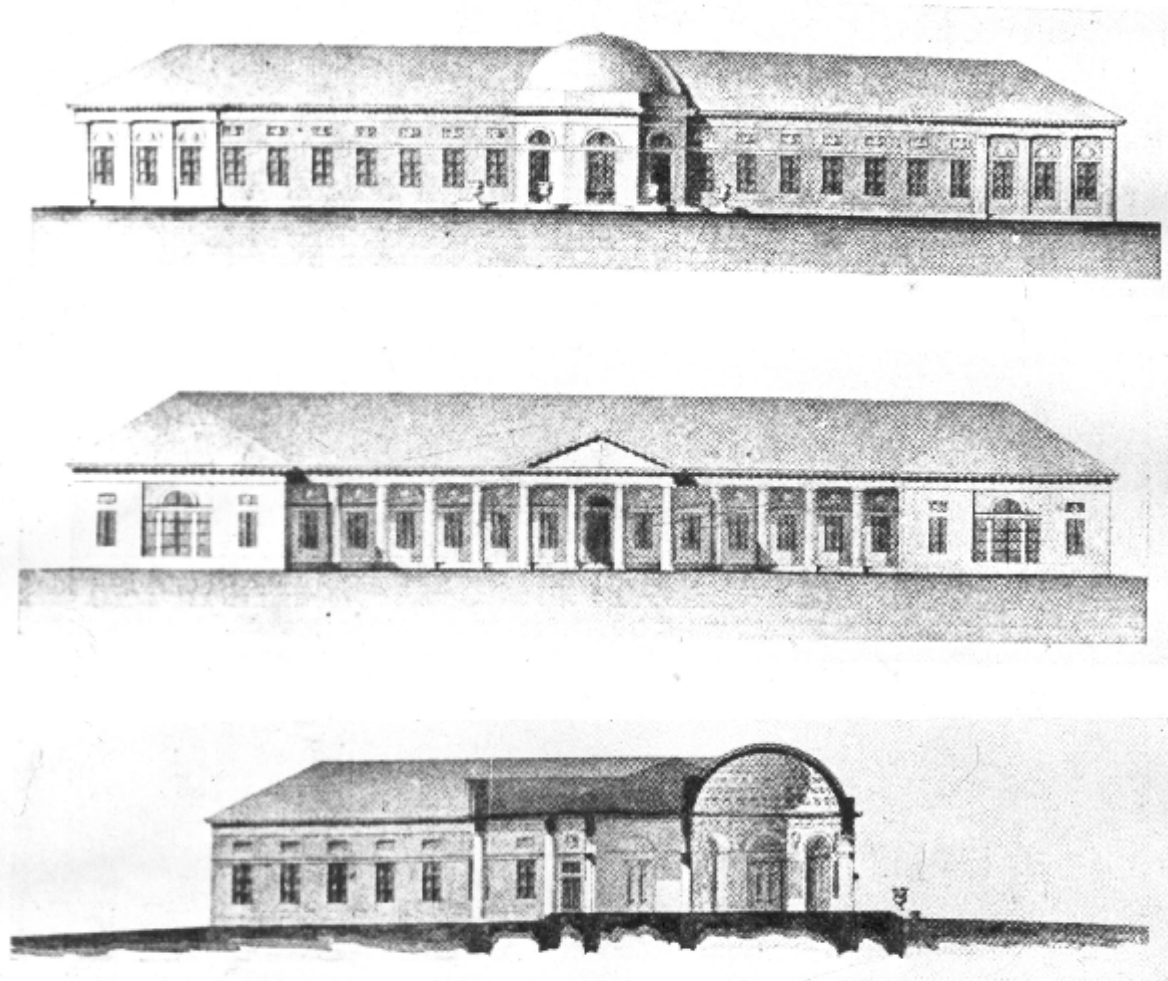
A vajtai kastély **Pollack Mihály** postumus alkotása. Több, mint fél évszázaddal a Mester halála után épült, és más helyszínen, mint a tervezett volt. Azt követően, hogy a Zichy család nagylángi barokk kastélyának bővítését a kiemelkedő építész István Mészáros megrendelték, 1815-ben Zichy (VI.) János gróf szintén Pollack Mihályt bízta meg egy új, Ó-Székelyben építendő kastély tervezésével. Az okát nem ismerem, de Ó-Székelyben más építész terve épült meg, míg Pollacké a családi archívumba került. 108 év múltán döntött úgy Zichy Aladár (1864-1937), Pollack megbízójának dédunokája, hogy a régi tervet Vajtán megépítteti.

1923-ban klasszicista stílusú építkezésbe kezdeni, amikor nemhogy a klasszicizmus, de a historizmus divatja is rég elmúlt, amikor az eklektika mellett, és túl a szecesszió már születésben volt a modern – bizonyára szokatlan elhatározásnak számított. Az eredmény azonban tiszteletet parancsoló: jó arányú, stílusában tiszta, a részletekig hiteles, értékálló alkotás született.



107. Pollack Mihály angol-kert terve a székelyi (vajtai) kastélyhoz

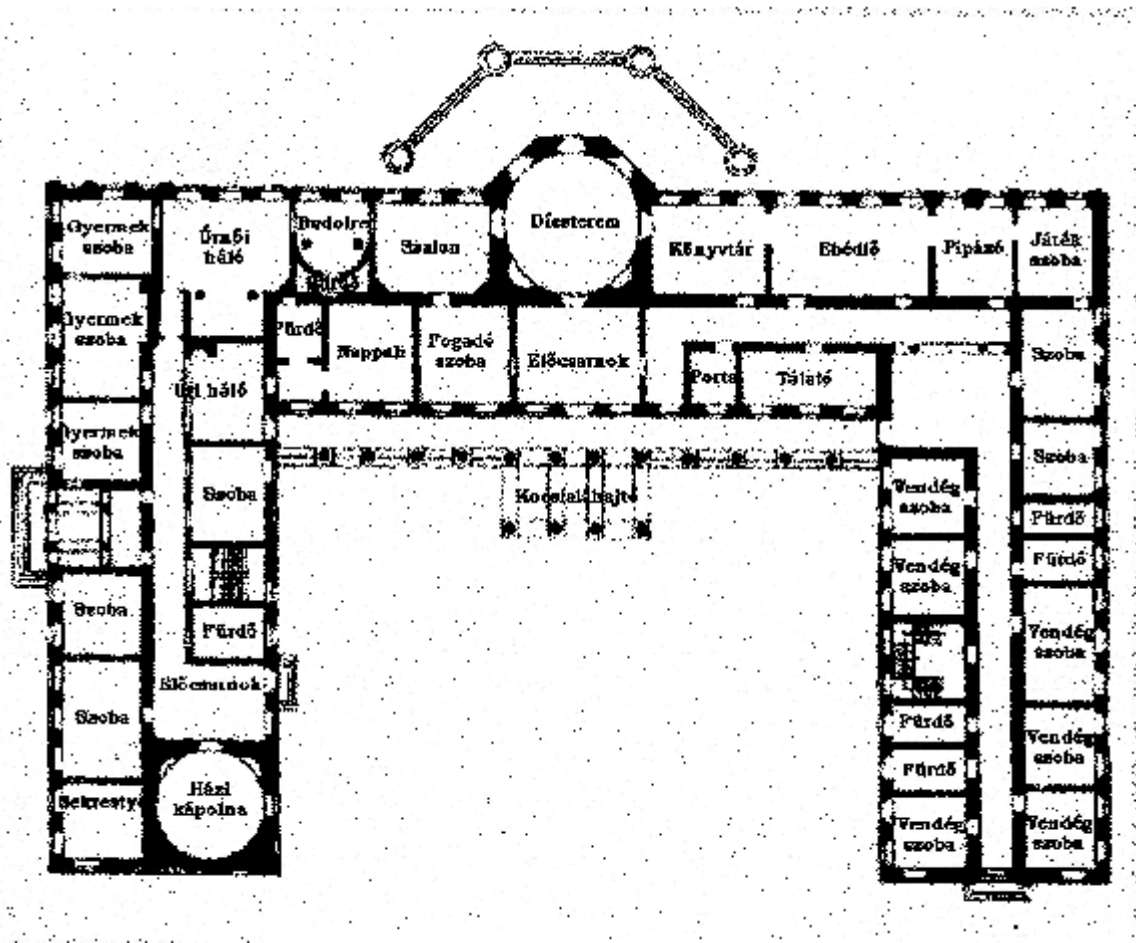
A Pollack tervét évszázaddal később megvalósító mesterek feladata nem csak a porlepte rajzok követése volt, hiszen sok minden megváltozott idő közben. Más lett a helyszín, így más a tájolás, és más a kilátás iránya is. Bővültek a funkciók, hiszen az új építet kétszer akkora épületet kívánt, mint dédapja. Változott az építéstechnika, korszerűsödtek az épületszerkezetek gépesítettebbé vált a kiviteli technológia. Havel Lipót budapesti vállalkozó és Schmidt Miksa neves bécsi bútorgyáros kapták azt a nem egyszer feladatot, hogy Pollack tervét úgy adaptálják a megváltozott viszonyokra, kívánalmakra és lehetőségekre, hogy az épület megőrizze a terv eredeti jellegzetességeit és értékeit. Ha összevetjük Pollack korának építészeti ábrázolásmódja szerint készült, lényegretörő, de nem részletezett Ószaki terveit a megvalósult vajtai kastéllyal, a hasonlóság azonosságként tűnhet. A terv jó arányai, nemes, kiegyensúlyozott tömege és homlokzatai, térarányai és térkapcsolatai annak ellenére átöröklődtek a vajtai épületbe, hogy annak számos megoldása száz évvel korábban nem lett volna megvalósítható.



106. Pollack Mihály tervei a szőnyi (vajtai) kastélyhoz

Legelőbb említve, Pollack földszintes kastélyterve kétszintesként került megvalósításra. Úgy pincézték alá az épület teljes területét, hogy az alagsori helyiségek bevilágítását és szellőztetését angolaknákkal biztosították, így teljesértékű épületszint jött létre anélkül, hogy az épület megjelenése, tömege az eredeti tervhez képest megváltozott volna. Az angolaknák támfalai és az épület terepszint alatti falai vasbetonból készültek. E technológiával is összefügg, hogy a tágabb környezetéhez képest egyébként is kis magasságon álló épület pinceszintjét a terepszintre építették, majd körbetöltötték, a földszint így emeletként nyújt kilátást a környező tájra. Az ökörszem ablakokkal gyéren megvilágított padlásteret nagyméretű, elegáns, mérnöki kötésekkel összeállított fedélszerkezettel fedték. Vagyis a tizennégy méteres fesztávolságon a hagyományos ácsszerkezetekhez képest sem oszlopokat, sem kötégerendákat nem tartalmaz, a vízszintes erkélyek a zárófödémre vannak visszakötve, ami viszont a stílus kialakításához képest nem fa szerkezetű, hanem acélgerendás poroszsüveg. Mintha tetőtérbeépítéshez készítették volna el.

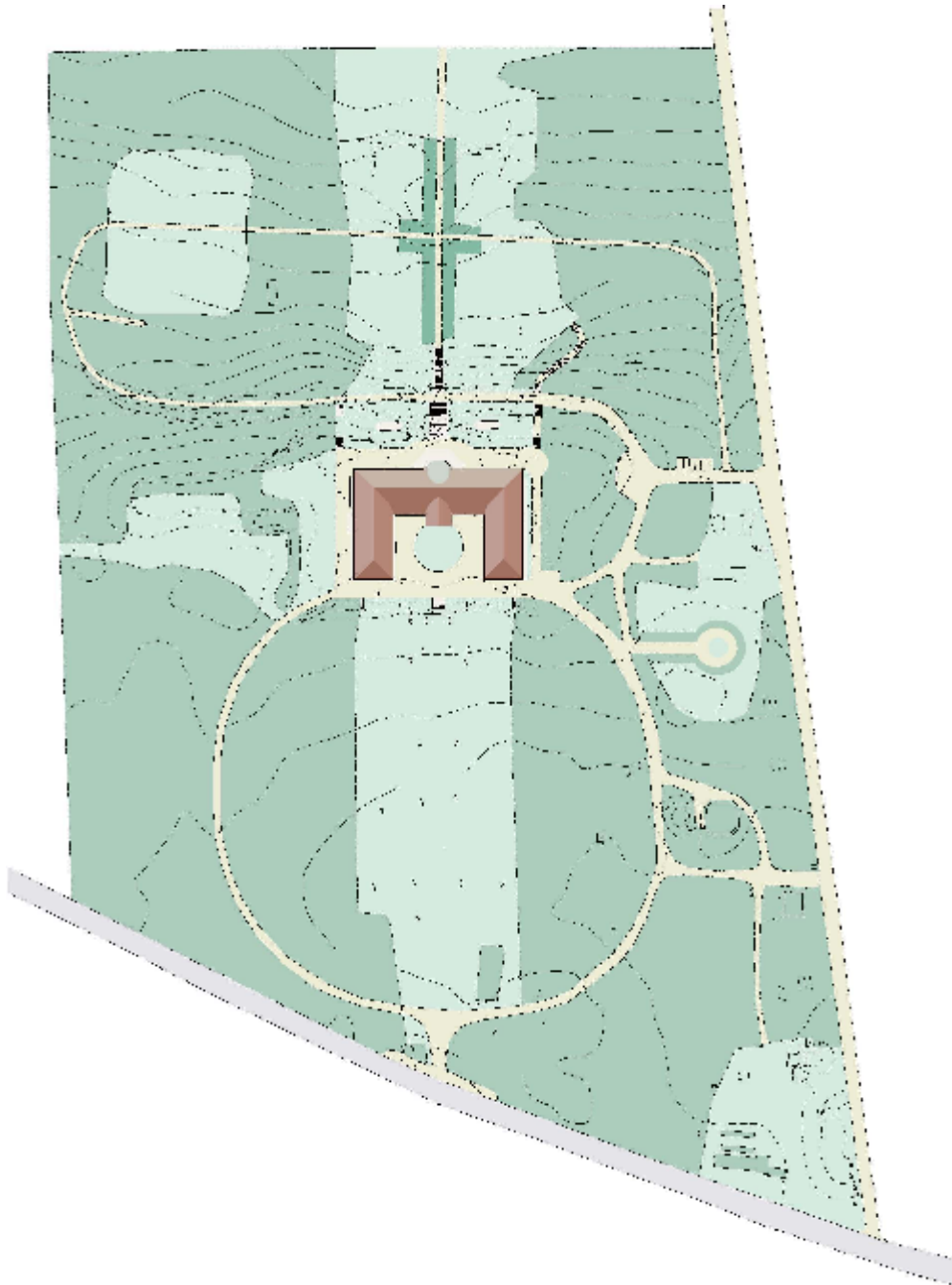
A technikai újítások mellett az épület földszinti – szintjén kell figyelem jutott a klasszicista részletek alkalmazásához. Pollack terveinek megvalósításán túl – ami által a jó arányú terek lendületes hierarchiája létrejött – a nyílászárók profiljai, a zárópárkányok részletei, az oszlopfejek, a kandallók, kályhák, az intarziás parketták, az ajtó-ablakok vasalatai, a könyvtári bútorzat, minden igényes, korhöz, hiteles. A vajtai kastély megvalósítói értéket alkottak, ha nem is újat, de a régit újra. E szemlélet és a hozzáértés egyik letéteményese az itt működött alkotók közül bizonyára Schmidt Miksa volt, aki építészként, restaurátorként, bútorgyárosként, lakberendezőként a századelő arisztokrata és polgári otthonai sokaságán dolgozott. A Kiscelli Múzeumban rögzített hatalmas Schmidt-hagyaték feldolgozása bizonyára vajtai működésének részleteit is tisztázza egyszer.



A vajtai kastély funkcionális rendje a XIX. századi kastélyok szokásos bels elrendezését idézte: a központi részt a társasági élet és a vendégfogadás nagyvonalú terei valamint a család lakóterei képezték, az oldalszárnyakban voltak a vendégszobák, az alagsorban a kiszolgáló terek és a cselédség. Az „U” alakú beépítés díszudvart ölel, innen timpanont tartó dór oszlopokkal kialakított portikuszon át léphetünk az előcsarnokba, melynek folytatása az épület központi tere, a kupolaterem, mely tovább, tágas teraszra nyílik. Itt feltárul az épület – szerintem – legfontosabb erénye, a telepítése. A dimbes-dombos környezetben alig kiemelkedő kis magaslaton álló épület innen a teraszról a versailles-i park végtelenbe vezető tengelyét idéző kilátással szolgál: a park sarkain álló fákkal blendézett látványt a kastély a néhányszor tízméteres magasságkülönbséggel is uralni képes. Az már nem az épület erénye, hogy a látványt – ameddig a szem ellát – ma sem zavarja sem város, sem víztorony, sem távvezeték, sem semmi más emberi alkotás. Csupán szerencse – mégis az alkotók iránti tisztelettel – eltelve állunk, lenyűgözve.

A kupolateremben eddigi utunkat enfilade-al összenyitott helyiségsor tengelye keresztezi, jobbra könyvtárszoba, majd ebédlő, dohányzó, és játékszoba nyíltak, balra a nagyszalon, innen a női budoire, apszisú tervű üléstérrel, majd az úri háló következtek. Ebből a keskeny közlekedőre nyíló rejtékajtón át az úri hálóba, majd a földszinti oldalszárny találkozásában a nappaliba lehetett jutni. Az úri hálóból az enfilade-on továbbhaladva a gyerekszobákba, majd a nevelői szobába juthattunk. A déli oldalszárny az alacsony kupolával fedett házikápolnában végződik. Az északi szárnyat nyolc vendégszoba és az azokhoz tartozó fürdőszobák alkották. A kastélynak nem volt

f lépcs je, az alagsorba a két oldalszárny melléklépcs házai vezettek –alulra csak kiszolgáló funkciók kerültek. Helybeliek szerint a kastélyt a család f ként szüret idején használta. A sz l m veléssel az épület valamilyen módon biztosan kapcsolatban állt: a pinceszintet közvetlenül a terepszintr l megközelít mintegy negyven méter hosszú alagút bejárata fölött szöll díszes domborm látható.



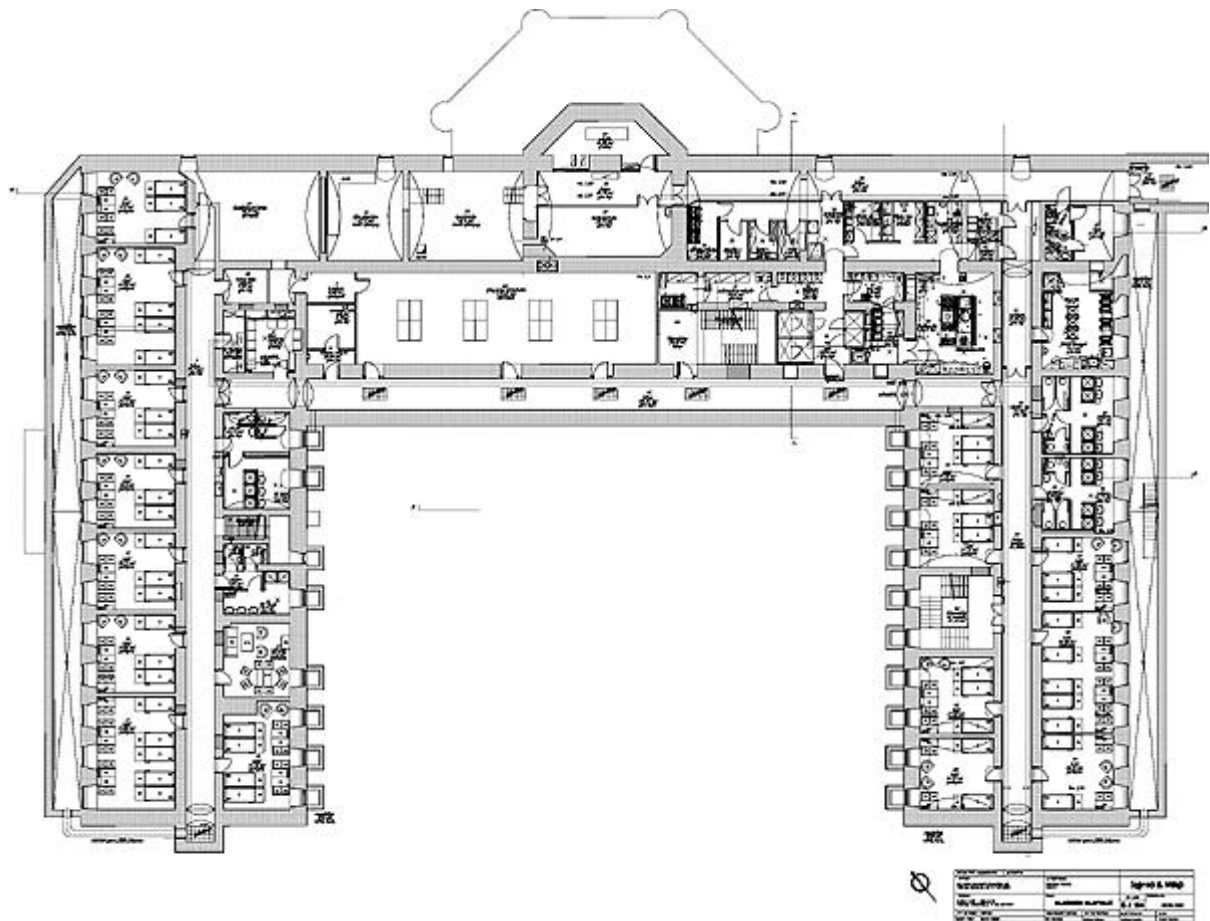
Az épület háború utáni sorsa a szokásos: el bb párt-, kés bb SZOT gyermeküdül , falak olajmázolva, felázva, f és falon kívül, párkányvéséssel korszer sítve, minden mindennel és sokszor átkenve, tet beázva, lábazat szétfagyva, ajtó-ablak szegezve, rozsdareve lemázolva, parketta linóval átragasztva, zuhany-WC penészedve. Mindazonáltal nem válaszfalazták szét a házat.



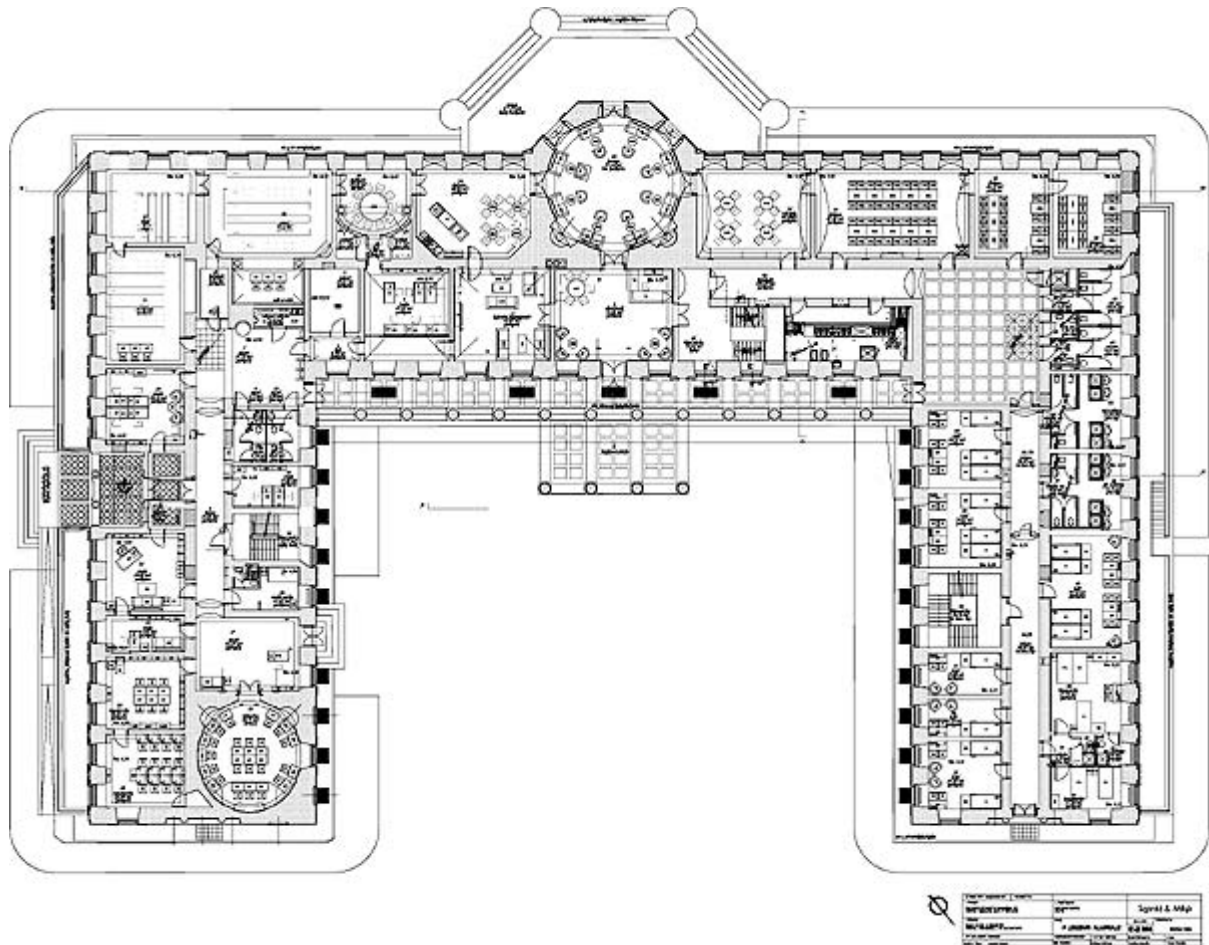
Amikor a kastély új tulajdonosa, az amerikai Calvary Egyház 2000. év szén valahogy megtalálta irodánkat, és tárgyalni kezdtünk a kastély gyors használatbavételéhez föltétlenül szükséges „néhány m szaki terv” elkészítésér l, akkor valószínűleg nem korábbi munkánkkal, a budapesti Mai Manó ház m emléki rekonstrukciójával, vagy az éppen asztalon lév , a turai Ybl-kastély rekonstrukciós terveivel, de még csak nem is Europa Nostra díjunkkal nyertük meg bizalmukat, hiszen arról, hogy egy ilyen és ekkora épület m emléki rekonstrukciója mivel jár, láthatóan fogalmuk sem volt. Benyomásom szerint nem tudták, mit vesznek. Noha választásuk m szaki és építészeti szempontból kifogástalan volt, hiszen az épület nyolcvanéves állagával száznolcvan éves kulturális örökséget vásároltak, ezt azonban anélkül tették, hogy a m emlék épület birtoklásával járó kötelezettségek felmerültek volna bennük. Úgy gondolták, hogy – más helyzetekben szimpatikus és eredményes – öntevékenységgel, házilagos felkészültséggel és amat r hevülettel, önkéntesek közrem ködéssel fogják új tulajdonukat kipofozni. Több hónapos rábeszélésbe került annak beláttatása, hogy festés és mázolás előtt a porrá rohadt vezetékes rendszerek újrakészítése elengedhetetlen, és hogy ilyen építési beavatkozáshoz mint másutt, Magyarországon is engedély kell. A Kulturális Örökségvédelmi Hivatal és a tervez köztöti – néha konspiratív módszerekkel folytatott – együttm ködéssel sikerült az Épített t úgy befolyásolni, hogy a hatósági pressziót – reméltem, s utólag tapasztalom – nem bánja; a rekonstrukció eredményeképp olyan értékhez jutott, melyre korábban maga sem számított.

A Calvary Golgota Keresztény Gyülekezet californiai központjából terjedt világszerte. A vajtai kastéllyal az eddig Ausztriában m ködött régióközpontjukat cserélték nagyobbra, szlovákiai, romániai, ukrainai, oroszországi terjeszkedésük irányába mozdulva.

A kastély új neve Bibliai Iskola és Konferenciaközpont, lényegében mindkettőben belső, kisebb-nagyobb csoportokban szervezett foglalkozásokat és szabadidős tevékenységeket jelöl, de míg a konferencia néhány napos, az iskola néhány hónapos váltással. Ennek megfelelően hálósobákra volt szükségük, puritán módon, emeletes ágyakkal berendezve, szárnyanként és szintenként közös vizescsoporttal. E célra teljesen megfelelőnek bizonyultak az angoloknálra nézve, de normális bevilágítást és szellőzést biztosító ablakos, középfolyosóra szervezett alagsori szobák, méretüketől függően 2-4 ágyval 4-8 személy részére berendezve, személyenként egy-egy tanulóasztallal, szekrényvel, széssel, polccal, olvasólámpával, számítógép csatlakozással. A vizes csoportok szintenként és szárnyanként is két neműek, de unisex kialakítással, így a szobák minden variációban – pl. családdal érkezőknek is – kiadhatók.



Ugyanígy, könnyen és természetesen lett hálószárnny a földszint hajdani vendégszárnnya. Szükségük volt néhány reprezentatív térre, erre az előcsarnok a kupolaterem és a nagyszalon eredeti funkcióikkal kitűnően megfeleltek. A földszinten adott volt még a könyvtárszoba és az ebédlő, a volt dohányzó és játékszoba helyére további ebédlőszobák kerültek. A családi lakrészben szemináriumi helyiségek találtak helyet, a nevelői szobákban a nevelők és az igazgató. A házikápolna az új tulajdonosok hitéletében már nem őrzi szakrális jellegét – amint egyébként berendezésében sem maradt semmi –, olvasó- és tanulóteremnek rendezték be.

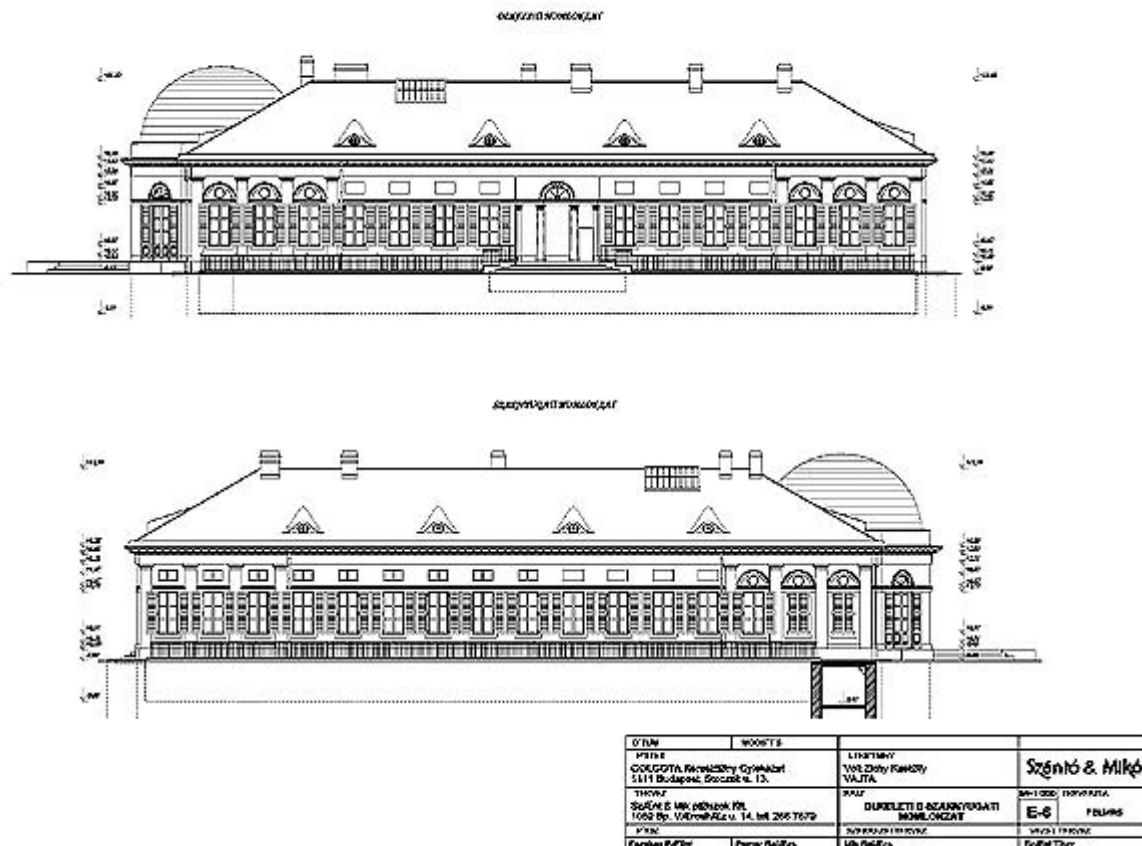


Legfontosabb hitéleti termük az újonnan kialakított tet térben kapott helyet. Ez egy 250 f befogadására alkalmas előadóterem színpaddal, audiovizuális és scenikai berendezésekkel felszerelve, elektromos és akusztikus élőzene, ének, beszéd és videovetítés előadására. A terem jó helyet talált, nagyvonalú és izgalmas teret nyert a nagyfeszítávú ácsszerkezet ferde dűcai, szelemenei, és fogópárjai között, míg a klimatizálását szolgáló méretes légcsatornák, az elektromos kábelkötegek, a fűtési gerincvezeték és minden más technika egy szabadon vezetett álmennyezeti tálcába került –nem kis erőfeszítéssel – becsúfolásra. A földszinti változó belmagasságú termék változó mértékű benyúlása a padlástérbe szerencsés adottságnak bizonyult: ennek kihasználásával lehetett a nagyterem lépcsőzetes padozatát, és ezzel a megfelelő látási viszonyokat biztosítani. Az ökörszem ablakokon beszűrődő gyér megvilágítás a funkcióhoz cseppet sem hátrányos, így nem kellett a tetőformát új ablakokkal megbontani. A tetőtér másik nagy részét elfoglaló klub-társalgó sem kíván természetes megvilágítást, és padozatának különböző szintjei ismét adottságból fakadó erényként tagolják a terjedős teret.

A régi és az új funkciók szerencsésen találkoztak. A tervezési munkát nagyban segítette, hogy az Építet nem fogalmazott előre tervezési programot, így az építész a legkisebb változtatás és a legfontosabb pontokon végrehajtott beavatkozás módszerével létrehozott-alkalmazott terekkel és térkapcsolatokkal végső soron az ezekben folytatható életmódra tehetett javaslatot az Építetnek.

Az eddig taglaltak azt sugallhatják, hogy sok átalakítás nem történt, minden maradt, ahol volt, a helyiségeknek itt-ott más a nevük. Ezzel szemben a kastély egy teljes szinttel – a tető térrel –, alapterületének harmadával bővült úgy, hogy az még ma is megfelel az eredeti, Pollack-féle tervnek, amihez képest viszont immár kétharmad résszel – az alagsorral is – nagyobb. Megítélésem szerint a rekonstrukció legfőbb erénye éppen ez a „többletteljesítmény”, amit nem annyira az épület fizikai átalakításával, hanem meglévő adottságainak óvatossággal felfejtésével sikerült nyerni. Nem kevesebb óvatosságot kívánt mindannak a technikának a beépítése, mely egy új épülettel szemben támasztott követelményeknek is megfelel, de helye nem volt az épületben soha. Az erő- és gyengeáramú rendszerek (tűvédelemtől az épületfelülgyletig) beépítéséhez szükséges kábelkötegek átpréseléséhez elegendő volt némi erőszakosság, a fűtésnek a boltozott helyiségeket is figyelembe vevő rejtett szereléséhez már kellett némi építész-gépész komplex gondolkodás (nem divat, tudom), a szellőgépházak és klímablokkok telepítése a tető tér faszerkezetének hálójába, a légnyerő-kifúvó helyek biztosítása és a légcsatornák átvezetése emlékei tereken át, tető és alagsor között már igazi tornamutatvány, a kisbelmagasságú, dongaboltozatos alagsori főzőkonyha szellőzésének megoldása padlóba süllyesztett, és alaptesteket is átvágó légcsatornákkal pedig olyan építész-gépész-statikus-technológus kunszt, mely némi kérkedést is indokol.

A látható változás kevés, a főterek esetében csak az elnevezés változott, vagy sokszor még az sem, az épület tömege, homlokzatai egyáltalán nem. A kevés változás is nagy beavatkozással járt, gyakorlatilag szerkezetig visszabontásra került minden.



A gondos falkutatás a homlokzat helyreállításakor sajátos – de korántsem egyedi – dilemma elé állította a tervezőket és a Hatóságot. Kiderült ugyanis, hogy a homlokzat eredeti felületképzése vörösesbarnás, színezett vakolattal készült, mely szín többszöri, helyszíni próbafelhordás után is reménytelenül döglöttnek bizonyult. A történeti hitelesség és az esztétikum dilemmájában az utóbbit támogató körülménynek bizonyult, hogy a színezett vakolatot csak teljes homlokzati vakolatleverés árán lehetett volna helyreállítani, ezt azonban a megmaradt vakolat minősége nem indokolta. A műszakilag indokolt átfestés során a Hatóság beleegyezett az eredeti teltér, világos szín alkalmazásába, mellyel a kastély újraszületett, klasszikus eleganciája felerősödött. A belső színek meghatározásában a körültekintő és részletes falkutatást követően – és néha eredményei ellenében – is engedélyeztetett a megfelelő tervezői szabadság, s ez javára vált az épületnek.

A rekonstrukció dokumentációja kiterjedt olyan munkákra is, melyek tavaly szig nem készültek el. Csak remélni lehet, hogy ezeket a tulajdonosok később megvalósítják, és áhítani, hogy a tervek alapján valósítják meg. Készült egy belső építészeti dokumentáció öt reprezentatív helyiség korhű bútorzásának terveivel. Noha a kiscelli Schmidt-hagyaték kutatása bizonyosan fontos inspirációkkal, esetleg tervekkel, dokumentációkkal, még szerencsésebb esetben fellelhető bútorokkal szolgálná a korhű berendezést, azonban ehhez évek kutatásaira és a tulajdonos indíttatására egyaránt szükség lenne. Nem valósult meg a parkrekonstrukció terve, noha jelentős tervszerű ritkítást elvégeztek, de a szabadterei eladó, az esztázak, a sportpályák, az úszómedence kialakítása még hátravan, úgy megtervezve, hogy a főbejárat felül az angol stílusú kert, a terrasz felül a franciakert rekonstrukcióját ne zavarják.

Gondolom, sok kollégám, akik egy-egy emlékek rekonstrukciójával a lassan folydogáló pénz üteméhez igazodva éveket-évtizedeket töltöttek el, irgyelhetik, hogy erre az épületre rekordidő alatt költöttek el egymilliárd forintot. Az amerikai teljesítménykényszerre, de a feladat teljes félreértésére is jellemző, hogy a kiviteli munkák megkezdésekor az Építettnégy(!) hónapos befejezési határidőt hirdetett. A megvalósítás a többszörös határidő módosítás ellenére is rekordidejű, a kivitelezéssel párhuzamosan készített kiviteli tervezéssel együtt a bontások megkezdésétől az átadásig 12 hónap. Ezt az időszakot a másfél éves tervezéssel készítés, vázlattervezés, emlékeztetés, építési engedélyes tervkészítés és engedélyezés, valamint tenderterv készítés és versenyztetés szintén nem kényelmesre szabott időszakok eltezte meg.

Szántó Tibor
építész