



Fakta om SL och länet år 2006

PLAN-rapport 2007:5



Vi erbjuder alla i Stockholms län en väl utbyggd, attraktiv och lättillgänglig kollektivtrafik på spår och väg.

Vi möter olika kunders behov av enkla, pålitliga och prisvärda resor. Alla resor ska vara säkra och trygga.

Vi bidrar genom vår verksamhet till en långsiktigt hållbar utveckling av regionen.

© 2007 AB Storstockholms Lokaltrafik

2007-07-20

Trafik/Planering

Dokument-id: PLAN-rapport 2007:5

Diarienummer:

Författare: Anna Blomquist

Bild omslag: SL:s bildarkiv

Förord

Den här rapporten är en sammanställning av basfakta om SL-trafiken, befolkningen i Stockholms län samt det totala resandet över innerstadssnittet, regioncentrumsnittet och Saltsjö-Mälarsnittet.

Rapporten kan användas som en uppslagsbok med uppgifter om SL-trafiken och länet år 2006.

Sammanställningen tas fram varje år av en arbetsgrupp med representanter från Planeringsavdelningen och ÅF-infrastruktur. Projektledare är Anna Blomquist på SL:s Planeringsavdelning.

Stockholm i juli 2007

Helena Sundberg

Planeringschef

Innehållsförteckning

Färdsätt, medelrestid, resfrekvens år 2006	5
Marknadsandelar samt medelrestid för resor till innerstaden	7
Marknadsandelar samt medelrestid för alla resor i länet	8
Påstigande vid större bytespunkter	9
Tunnelbana – påstigande	12
Pendeltåg – påstigande	13
Övriga banor – påstigande	14
Linjer, linjelängder och hållplatser	15
Påstigande per avtalsområde och år	16
Påstigande per avtalsområde och tidpunkt	17
Personkilometer per avtalsområde	18
Medelreslängd per avtalsområde	19
Sittplatsutnyttjande per avtalsområde	20
Resandet över tre snitt – 2006	21
Resandet över tre snitt 2001 – 2006 - tusental	22
Resandet in mot Stockholms innerstad – max 4kvart ¹⁾	23
Resandet in mot Stockholms innerstad – kl 06.00-09.00	24
Resandet till och från Stockholms innerstad – kl 06.00-21.00	25
Ekonomi	26
Produktion	28
Påstigande en vintervardag och befolkning 1996-2006 – tusental	29
Befolkning 2002-2006 och prognos för år 2011 samt 2015	30
Arbetsplatser 2000-2005	31
Förvärvsarbetande 2000-2005	32
Förvärvsarbetande 1999 – 2006	33
Bil innehav per kommun 2003-2006	34
Bil innehav i länet 1989 – 2006	35
Kortpris, bensinpris, index 2000-2006	36
Områdesförklaring	37
Förkortningar och beskrivningar	38
Beskrivning av ATR/MTR	39

Färdsätt, medelrestid, resfrekvens år 2006

Nedan visas färdsätt i olika resrelationer, medelrestid och resor per invånare. Uppgifterna är hämtade från SIKAs resvaneundersökning RES0506. I tidigare års SL-fakta har motsvarande uppgifter hämtats från SL:s egna resvaneundersökning, ÅrsRVU. Denna undersökning genomförs inte längre, utan har ersatts av RES0506. Mer information om RES0506 finns på sid 38.

Färdsätt i olika resrelationer en vintervardag

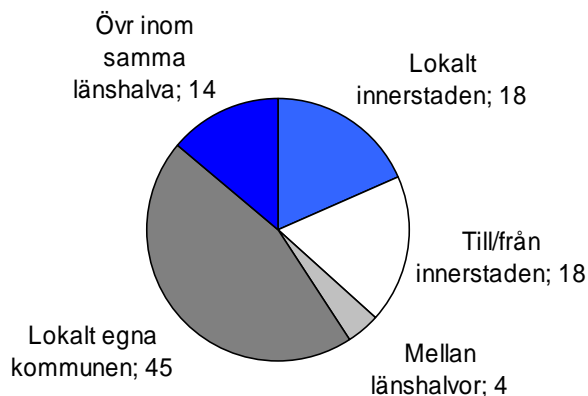
Färdsättsfördelningen (%) en vanlig vardag mellan SL, bil och gång/cykel/moped i olika resrelationer.

Resrelation	SL	Bil	GCM	Totalt
Lokalt innerstaden	26	8	67	100
Till/från innerstaden	59	35	6	100
Mellan länshalvor	33	66	2	100
Lokalt egna kommunen	11	46	43	100
Övr inom samma länshalva	22	73	4	100
Hela länet	25	41	34	100

Resrelationer – alla färdsätt en vintervardag

Fördelningen (%) mellan olika resrelationer för alla resor.

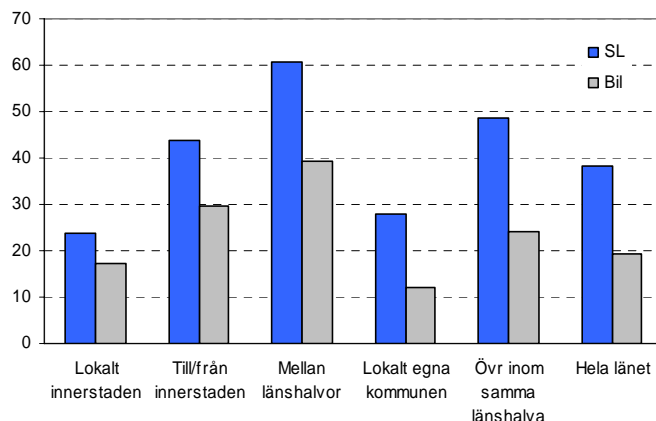
Resrelation	%
Lokalt innerstaden	18
Till/från innerstaden	18
Mellan länshalvor	4
Lokalt egna kommunen	45
Övr inom samma länshalva	14
Totalt	100



Medelrestid i olika resrelationer en vintervardag

Bil- och kollektivrestid i minuter i olika relationer. Tiden är medelrestid från dörr till dörr.

Resrelation	SL	Bil
Lokalt innerstaden	24	17
Till/från innerstaden	44	30
Mellan länshalvor	61	39
Lokalt egna kommunen	28	12
Övr inom samma länshalva	49	24
Hela länet	38	19



Källa: SIKAs RES0506

Resor per invånare och vintervardag

Antal SL- och bilresor per invånare och dag i de olika områdena.

Boende i regionen	SL	Bil
Innerstaden	1,01	0,57
Halvcentrala bandet	0,74	1,07
Övriga delar norr	0,51	1,48
Övriga delar söder	0,54	1,39
Hela länet	0,68	1,17

Anm. Se sid 37 för definition av områden.

Ålder och kön

Könsfördelningen på SL:s resenärer jämfört med länsinvånarna i åldern 15-75 år.

(%)	SL:s resenärer		Länsinvånarna
Kön	Dagliga	Alla	
Män	38	44	50
Kvinnor	62	56	50
Totalt	100	100	100

Åldersfördelningen på SL:s resenärer jämfört med länsinvånarna.

(%)	SL:s resenärer		Länsinvånarna
Ålder	Dagliga	Alla	
15-19	8	4	8
20-24	7	4	7
25-39	30	26	30
40-59	37	36	36
60-75	18	29	18
Totalt	100	100	100

Källa: SLTF:s Kollektivtrafikbarometer, SIKAs RES0506, SCB

Marknadsandelar samt medelrestid för resor till innerstaden

Resor med mål i innerstaden under en vintervardag 2006.

Startkommun för resan	Andel resor (%)			Genomsnittlig restid (minuter)			Restidkvot SL/Bil
	SL	Bil	GCM	SL	Bil	GCM	
Innerstaden	26	8	67	24	17	16	1,4
Söderort	69	25	5	34	21	31	1,6
Västerort	64	30	6	40	23	27	1,7
Botkyrka	65	35	0	46	32	0	1,4
Danderyd	50	33	17	37	22	9	1,7
Ekerö	65	35	0	53	46	0	1,1
Haninge	60	37	2	49	38	20	1,3
Huddinge	71	28	1	46	30	5	1,6
Järfälla	59	41	0	53	36	0	1,5
Lidingö	58	35	6	40	25	36	1,6
Nacka	45	37	18	41	24	12	1,7
Norrtälje	71	29	0	107	50	0	2,1
Nykvarn	100	0	0	120	0	0	-
Nynäshamn	91	9	0	97	64	0	1,5
Salem	85	15	0	63	60	0	1,1
Sigtuna	32	68	0	67	47	0	1,4
Sollentuna	47	39	14	46	20	55	2,3
Solna	48	36	16	33	23	35	1,4
Sundbyberg	51	45	5	36	26	80	1,4
Södertälje	49	51	0	57	42	0	1,3
Tyresö	75	25	0	42	45	0	0,9
Täby	47	53	0	48	29	0	1,6
Upplands Väsby	47	53	0	54	35	0	1,5
Upplands-Bro	82	18	0	62	45	0	1,4
Vallentuna	92	8	0	73	51	0	1,4
Vaxholm	28	72	0	60	40	0	1,5
Värmdö	67	33	0	58	41	0	1,4
Österåker	69	31	0	57	77	0	0,7
Totalt	37	16	48				

Källa: SIKAs RES0506

Marknadsandelar samt medelrestid för alla resor i länet

Resor med mål i länet under en vintervardag 2006.

Startkommun för resan	Andel resor (%)			Genomsnittlig restid (minuter)			Restidkvot SL/Bil
	SL	Bil	GCM	SL	Bil	GCM	
Innerstaden	36	17	47	35	26	17	1,4
Söderort	29	39	32	37	19	17	2,0
Västerort	22	44	34	40	19	19	2,1
Botkyrka	12	60	28	31	15	17	2,1
Danderyd	18	50	31	37	15	17	2,5
Ekerö	20	65	16	47	25	18	1,9
Haninge	23	47	30	41	17	15	2,4
Huddinge	22	56	23	47	20	15	2,4
Järfälla	19	51	30	48	19	20	2,6
Lidingö	18	52	30	37	19	17	2,0
Nacka	21	52	26	43	18	15	2,3
Norrtälje	12	54	34	38	17	20	2,3
Nykvarn	42	46	12	27	12	0	2,2
Nynäshamn	19	42	39	75	25	19	3,0
Salem	13	65	22	53	21	14	2,5
Sigtuna	11	65	24	44	18	18	2,5
Sollentuna	16	57	27	36	16	19	2,3
Solna	20	44	36	35	24	17	1,5
Sundbyberg	21	45	35	39	18	18	2,2
Södertälje	19	61	20	45	20	17	2,3
Tyresö	19	44	36	38	19	16	2,0
Täby	15	65	21	31	17	18	1,9
Upplands Väsby	16	58	26	51	16	26	3,2
Upplands-Bro	17	53	30	47	21	16	2,2
Vallentuna	26	42	32	63	17	20	3,7
Vaxholm	17	57	26	38	14	28	2,7
Värmdö	19	60	21	46	19	35	2,4
Österåker	11	76	13	40	21	27	1,9
Totalt	25	41	34				

Källa: SIKAs RES0506

Påstigande vid större bytespunkter

Tabellen visar antalet påstigande vid större bytespunkter en vintervardag 2006.

Sid 1 av 3 .Över 12 000 påstigande.

<i>Namn</i>	<i>buss</i>	<i>pendel</i>	<i>T-bana</i>	<i>övriga banor</i>	<i>totalt</i>
T-centralen (inkl Stockholm C och Sergels torg)	13	51	161		225
Slussen	43		79	6	128
Fridhemsplan (inkl Fleminggatan och S:t Eriksgatan)	20		52		72
Gullmarsplan	25		34	8	67
Tekniska högskolan (inkl Stockholms Östra)	9		23	11	43
Liljeholmen	8		24	8	40
Östermalmstorg (inkl Grev Turegatan och Stureplan)	5		32		37
Odenplan	13		24		37
Hötorget	4		32		36
Skanstull	9		24		33
Alvik	2		16	9	27
Ropsten	9		15	3	27
S:t Eriksplan (inkl Karlbergsvägen)	8		19		27
Danderyds sjukhus	11		13		24
Gamla stan (inkl Mälartorget)	0,5		23		24
Stockholms södra	9	14			23
Brommaplan	9		13		22
Hornstull	6		16		22
Kista	5		16		21
Rådmansgatan (inkl Handelshögskolan)	0,5		20		21
Medborgarplatsen	0,3		20		20
Sundbyberg	2	7	9		18
Mariatorget	0,4		18		18
Vällingby	8		10		18
Karlaplan (inkl Värtavägen)	5		13		18
Jakobsberg	7	10			17
Södertälje centrum	11	6			17
Älvsjö	6	11			17
Skärholmen	3		13		16
Solna centrum	5		11		16
Tumba station	8	7			15
Farsta	5		9		14
Sollentuna	7	7			14
Högdalen	5		8		13
Huddinge	7	6			13
Universitetet	3		10	0,5	13
Spånga	7	6			13
Haninge centrum	6	6			12

Anm. Respektive bytespunkt kan innehålla hållplatser med andra namn än huvudnamnet.

Källa: ATR/MTR

Påstigande vid större bytespunkter en vintervardag 2006.

Sid 2 av 3. 6 – 11 000 påstigande.

<i>Namn</i>	<i>buss</i>	<i>pendel</i>	<i>T-bana</i>	<i>övriga banor</i>	<i>totalt</i>
Märsta	6	5			11
Mörby centrum	5		6		11
Karlberg	2	9			11
Kungsträdgården (inkl Karl XII:s torg)	4		7		11
Gärdet	1		9		10
Upplands Väsby	4	6			10
Fittja	4		6		10
Fruängen	3		7		10
Stadion	0,5		9		10
Flemingsberg	0,5	9			9
Rinkeby	2		7		9
Årstaberget	2	4		3	9
Tensta	2		6		8
Solna station	3	5			8
Telefonplan	2		6		8
Zinkensdamm	2		6		8
Västerhaninge	3	5			8
Hökarängen	1		6		7
Rissne	1		6		7
Rådhuset	0,4		7		7
Västra skogen	0,3		7		7
Skarpnäck	0,3		7		7
Farsta strand	0,5	3	4		7
Bredäng	1		6		7
Thorildsplan			7		7
Husby			7		7
Globen			5	2	7
Kungsängens station	3	4			7
Hallonbergen	3		4		7
Barkarby	3	4			7
Alby	0,5		6		7
Bagarmossen	0,2		6		6
Rågsved	1		5		6
Vårberg	0,1		6		6
Stadshagen			6		6
Skärmarbrink			6		6
Akalla	1		5		6
Bergshamra	1		5		6
Karolinska sjukhuset	6				6
Hallunda centrum	2		4		6

Anm. Respektive bytespunkt kan innehålla hållplatser med andra namn än huvudnamnet.

Källa: ATR/MTR

Påstigande vid större bytespunkter en vintervardag vardag 2006.

Sid 3 av 3. 5 – 6 000 påstigande.

<i>Namn</i>	<i>buss</i>	<i>pendel</i>	<i>T-bana</i>	<i>övriga banor</i>	<i>totalt</i>
Täby centrum	3			3	6
Normalmstorg	6				6
Hässelby gård	0,5		5		6
Gubbängen	0,5		5		6
Rotebro station	2	3			5
Kallhälls station	1	4			5
Skogås	1	4			5
Aspudden	0,1		5		5
Tyresö centrum	5				5
Midsommarkransen			5		5
Hägerstensåsen			5		5
Tullinge station	1	4			5
Köpmangatan	5				5
Norrtälje busstation	5				5
Hässelby strand	0,5		4		5
Helenelund	2	3			5
Åkersberga	2			3	5

Anm. Respektive bytespunkt kan innehålla hållplatser med andra namn än huvudnamnet.

Källa: ATR/MTR

Pendeltåg – påstigande

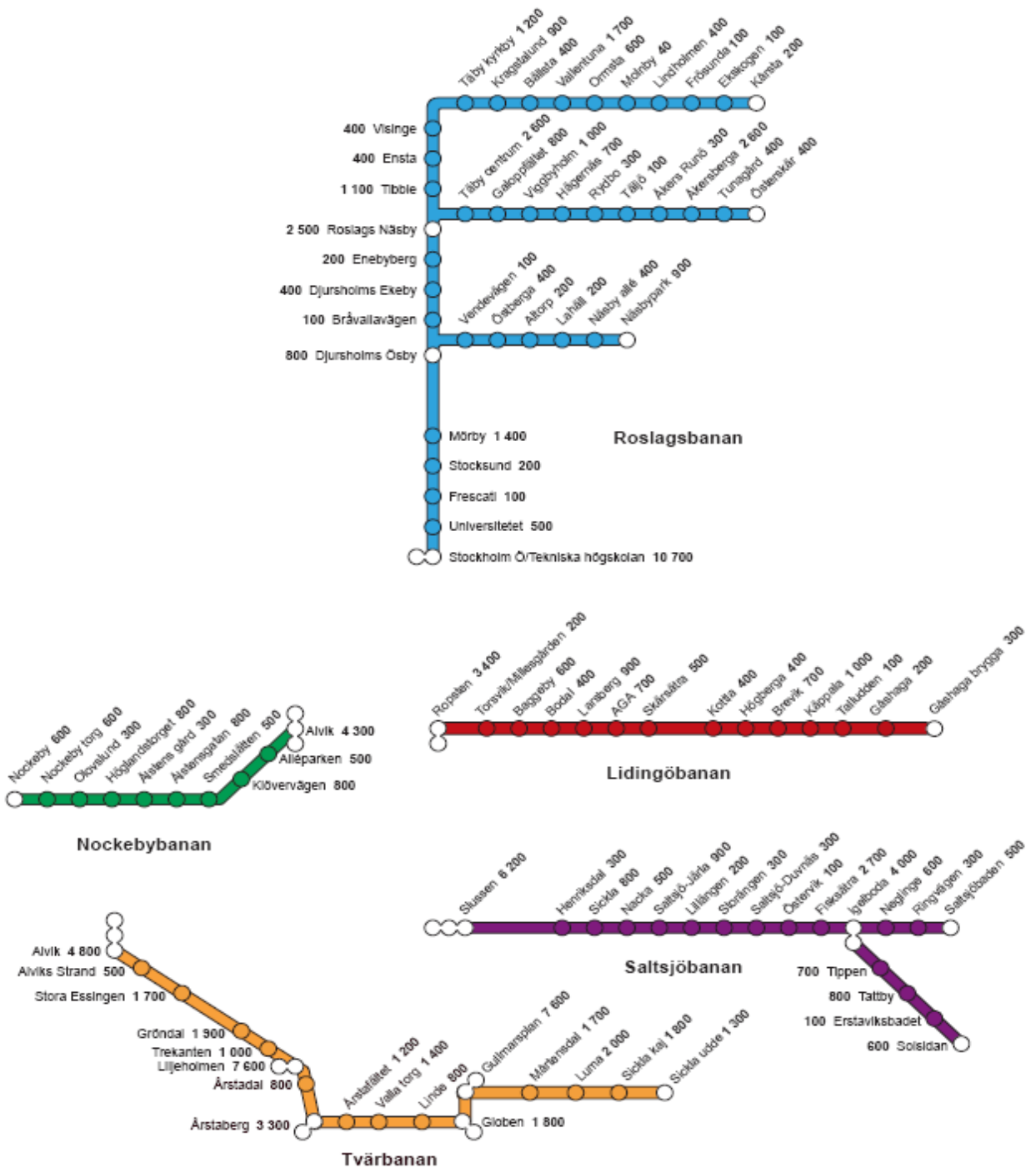
Bilden visar påstigande per station en vintervardag 2006



Källa: ATR

Övriga banor – påstigande

Bilden visar påstigande per station en vintervardag 2006



Källa: ATR/MTR

Linjer, linjelängder och hållplatser

<i>Område</i>	<i>antal linjer</i>	<i>linjelängd i km</i>	<i>antal hållplatser</i>
Pendeltåg	3	200	51
Tunnelbana	7	108	100
Lidingöbanan	1	9	14
Nockebybanan	1	6	10
Roslagsbanan	3	65	39
Saltsjöbanan	2	18	18
Tvärbanan	1	12	17
<i>Summa spår</i>	<i>18</i>	<i>418</i>	<i>249</i>
Innerstaden	27	238	350
Bromma	14	137	257
Ekerö	21	582	264
Lidingö	16	131	101
Söderort: Brännkyrka, Farsta, Hammarby	32	357	452
Kallhäll: Järfälla, Upplands-Bro	22	458	342
Märsta: Sigtuna, Upplands Väsby, Vallentuna	41	743	575
Norrort: Täby, Vaxholm, Åkersberga	43	1 038	588
Norrtälje: Hallstavik, Norrtälje, Rimbo	31	1 361	1 090
Råsta: Sollentuna, Solna, Sundbyberg	29	419	444
Björknäs: Nacka, Värmdö	52	1 225	476
Botkyrka: Botkyrka, Huddinge	39	615	492
Handen	33	635	409
Nynäshamn	12	363	264
Södertälje	22	403	358
Tyresö	18	394	165
Servicelinjer	24	293	762
Övriga linjer (UL, LT m.m.)	9	258	
<i>Summa buss</i>	<i>485</i>	<i>9 650</i>	
<i>Totalt</i>	<i>503</i>	<i>10 068</i>	

Anm 1 Rena skolbusslinjer ej medtagna.

Anm 2 Hållplatser kan trafikeras av flera avtalsområden och därför summeras de inte.

Källa: ATR, SL:s linjeregister

Påstigande per avtalsområde och år

Tabellen visar antal påstigande per avtalsområde en vintervardag 2001 – 2006 – tusental.

Område	2002	2003	2004	2005	2006
Innerstaden	275	273	261	266	276
Bromma	34	33	33	32	34
Ekerö	18	19	19	20	21
Lidingö	21	22	22	22	24
Söderort: Brännkyrka, Farsta, Hammarby	80	79	76	74	75
Kallhäll: Järfälla, Upplands-Bro	38	38	37	37	40
Märsta: Sigtuna, Upplands Väsby, Vallentuna	34	35	34	35	36
Norrort: Täby, Vaxholm, Åkersberga	63	63	64	65	69
Norrtälje: Hallstavik, Norrtälje, Rimbo	18	18	18	18	19
Råsta: Sollentuna, Solna, Sundbyberg	73	73	73	72	78
Björknäs: Nacka, Värmdö	74	73	75	77	81
Botkyrka: Botkyrka, Huddinge	72	74	74	75	77
Handen: Handen, Nynäshamn	60	61	60	60	63
Södertälje	40	39	38	38	41
Tyresö	31	31	31	32	35
Pendeltåg	232	230	225	229	230
Tunnelbana grön linje	459	448	454	451	483
Tunnelbana röd linje	403	395	392	394	412
Tunnelbana blå linje	172	169	170	171	178
Lidingöbanan	9	9	9	9	10
Nockebybanan	9	9	9	9	9
Roslagsbanan	31	33	34	35	35
Saltsjöbanan	17	18	19	19	20
Tvärbanan	25	30	33	34	41

Källa: ATR/MTR

Påstigande per avtalsområde och tidpunkt

Tabellen visar antal påstigande per avtalsområde och tidpunkt en vintervardag 2006 - tusental.

Område	06 - 09	09 - 15	15 - 18	18 - 21	21 - 06	totalt
Innerstaden	57,6	100,9	76,3	27,5	13,4	275,7
Bromma	8,5	10,5	9,5	3,6	2,1	34,2
Ekerö	6,3	5,8	5,6	2,0	1,0	20,7
Lidingö	5,3	7,9	6,6	2,8	1,3	23,9
Söderort: Brännkyrka, Farsta, Hammarby	18,3	22,8	20,2	8,1	5,2	74,6
Kallhäll: Järfälla, Upplands-Bro	10,1	12,1	11,1	4,2	2,7	40,2
Märsta: Sigtuna, Upplands Väsby, Vallentuna	8,8	11,6	9,4	3,6	2,5	35,9
Norrort: Täby, Vaxholm, Åkersberga	20,2	20,2	18,9	6,2	3,4	68,9
Norrtälje: Hallstavik, Norrtälje, Rimbo	5,6	5,9	4,6	1,4	1,2	18,7
Råsta: Sollentuna, Solna, Sundbyberg	19,5	25,6	20,8	8,1	4,2	78,2
Björknäs: Nacka, Värmdö	23,1	23,6	21,8	8,4	4,3	81,2
Botkyrka: Botkyrka, Huddinge	19,2	26,8	19,5	7,2	4,6	77,3
Handen: Handen, Nynäshamn	16,0	20,9	16,0	6,1	4,0	63,0
Södertälje	9,8	16,1	9,9	3,4	2,2	41,4
Tyresö	9,6	9,1	9,7	3,8	2,4	34,6
Pendeltåg	61,8	64,5	64,2	22,9	16,6	230,0
Tunnelbana grön linje	107,8	149,0	131,7	57,2	37,1	482,8
Tunnelbana röd linje	91,3	124,8	114,2	49,5	31,8	411,6
Tunnelbana blå linje	41,1	52,5	50,0	22,7	11,4	177,7
Lidingöbanan	2,5	2,6	2,6	1,3	0,7	9,7
Nockebybanan	2,2	2,8	2,5	1,2	0,5	9,2
Roslagsbanan	9,2	10,2	9,5	4,0	2,3	35,2
Saltsjöbanan	4,9	6,1	4,9	2,4	1,3	19,6
Tvärbanan	10,6	11,5	11,0	5,0	2,4	40,5
<i>Totalt</i>	<i>569,3</i>	<i>743,8</i>	<i>650,5</i>	<i>262,6</i>	<i>158,6</i>	<i>2 384,8</i>

Källa: ATR/MTR

Personkilometer per avtalsområde

Tabellen visar antal personkilometrar per avtalsområde och tidpunkt en vintervardag 2006 - tusental.

Område	06 - 09	09 - 15	15 - 18	18 - 21	21 - 06	totalt
Innerstaden	126,0	207,3	160,3	62,0	33,6	589,2
Bromma	27,3	32,6	29,1	11,3	8,5	108,8
Ekerö	60,5	48,5	53,0	18,5	10,5	191,0
Lidingö	18,7	25,4	22,2	10,1	5,4	81,8
Söderort: Brännkyrka, Farsta, Hammarby	64,3	77,4	69,2	26,6	21,5	259,0
Kallhäll: Järfälla, Upplands-Bro	55,9	51,3	56,6	18,1	14,0	195,9
Märsta: Sigtuna, Upplands Väsby, Vallentuna	44,8	51,7	44,5	15,6	13,1	169,7
Norrort: Täby, Vaxholm, Åkersberga	197,6	139,7	174,0	56,1	36,1	603,5
Norrtälje: Hallstavik, Norrtälje, Rimbo	167,3	163,8	175,0	53,6	50,2	609,9
Råsta: Sollentuna, Solna, Sundbyberg	87,4	99,5	86,5	34,7	22,7	330,8
Björknäs: Nacka, Värmdö	250,4	204,2	224,7	88,0	50,1	817,4
Botkyrka: Botkyrka, Huddinge	110,4	131,9	100,4	35,7	30,1	408,5
Handen: Handen, Nynäshamn	158,8	147,1	145,6	52,3	39,1	542,9
Södertälje	58,6	71,9	54,3	16,9	10,4	212,1
Tyresö	103,9	78,9	101,5	40,1	27,7	352,1
Pendeltåg	1 070,1	1 095,7	1 140,8	399,4	314,6	4 020,6
Tunnelbana grön linje	552,4	645,0	590,8	251,2	171,8	2 211,2
Tunnelbana röd linje	533,6	660,9	601,4	270,4	179,3	2 245,6
Tunnelbana blå linje	240,5	305,1	294,7	145,1	74,4	1 059,8
Lidingöbanan	11,8	10,9	10,9	5,7	3,0	42,3
Nockebybanan	6,8	8,8	7,9	4,0	1,8	29,3
Roslagsbanan	114,2	111,9	117,5	47,8	28,7	420,1
Saltsjöbanan	37,2	38,3	34,3	19,3	11,6	140,7
Tvärbanan	36,4	35,7	35,6	15,8	7,9	131,4
Totalt	4 134,9	4 443,5	4 330,8	1 698,3	1 166,1	15 773,6

Källa: ATR/MTR

Medelreslängd per avtalsområde

Tabellen visar medelreslängden per avtalsområde och tidpunkt en vintervardag 2006 - kilometer.

Område	06 - 09	09 - 15	15 - 18	18 - 21	21 - 06	totalt
Innerstaden	2,2	2,1	2,1	2,3	2,5	2,1
Bromma	3,2	3,1	3,1	3,2	4,0	3,2
Ekerö	9,6	8,4	9,5	9,4	10,6	9,3
Lidingö	3,5	3,2	3,4	3,6	4,2	3,4
Söderort: Brännkyrka, Farsta, Hammarby	3,5	3,4	3,4	3,3	4,1	3,5
Kallhäll: Järfälla, Upplands-Bro	5,5	4,2	5,1	4,4	5,2	4,9
Märsta: Sigtuna, Upplands Väsby, Vallentuna	5,1	4,5	4,7	4,3	5,3	4,7
Norrort: Täby, Vaxholm, Åkersberga	9,8	6,9	9,2	9,0	10,6	8,8
Norrtälje: Hallstavik, Norrtälje, Rimbo	30,1	27,8	38,4	39,2	40,7	32,8
Råsta: Sollentuna, Solna, Sundbyberg	4,5	3,9	4,1	4,3	5,5	4,2
Björknäs: Nacka, Värmdö	10,8	8,6	10,3	10,5	11,7	10,1
Botkyrka: Botkyrka, Huddinge	5,8	4,9	5,1	5,0	6,6	5,3
Handen: Handen, Nynäshamn	9,9	7,0	9,1	8,6	9,8	8,6
Södertälje	6,0	4,5	5,5	4,9	4,7	5,1
Tyresö	10,9	8,6	10,5	10,5	11,4	10,2
Pendeltåg	17,3	17,0	17,8	17,4	19,0	17,5
Tunnelbana grön linje	5,1	4,3	4,5	4,4	4,6	4,6
Tunnelbana röd linje	5,8	5,3	5,3	5,5	5,6	5,5
Tunnelbana blå linje	5,8	5,8	5,9	6,4	6,5	6,0
Lidingöbanan	4,7	4,2	4,3	4,4	4,6	4,4
Nockebybanan	3,1	3,2	3,1	3,3	3,5	3,2
Roslagsbanan	12,4	11,0	12,3	12,1	12,5	11,9
Saltsjöbanan	7,6	6,3	7,0	8,2	9,1	7,2
Tvärbanan	3,4	3,1	3,2	3,1	3,4	3,2
<i>Totalt</i>	<i>7,3</i>	<i>6,1</i>	<i>6,6</i>	<i>6,4</i>	<i>7,5</i>	<i>6,7</i>

Källa: ATR/MTR

Sittplatsutnyttjande per avtalsområde

Tabellen visar andel sittplatser som är utnyttjade en vintervardag per avtalsområde 2006 – procent.

Område	06 - 09	09 - 15	15 - 18	18 - 21	21 - 06	totalt
Innerstaden	40	40	45	30	15	35
Bromma	35	35	35	25	15	30
Ekerö	35	30	35	20	15	30
Lidingö	40	40	40	25	15	35
Söderort: Brännkyrka, Farsta, Hammarby	35	35	35	25	15	30
Kallhäll: Järfälla, Upplands-Bro	30	30	30	20	10	25
Märsta: Sigtuna, Upplands Väsby, Vallentuna	25	20	25	15	15	20
Norrort: Täby, Vaxholm, Åkersberga	30	25	30	20	10	25
Norrtälje: Hallstavik, Norrtälje, Rimbo	40	35	45	25	25	35
Råsta: Sollentuna, Solna, Sundbyberg	35	35	35	25	10	30
Björknäs: Nacka, Värmdö	45	40	45	30	20	40
Botkyrka: Botkyrka, Huddinge	35	35	30	20	15	30
Handen: Handen, Nynäshamn	35	25	35	25	15	30
Södertälje	30	30	25	20	10	25
Tyresö	40	30	45	35	20	35
Pendeltåg	35	20	35	20	20	25
Tunnelbana (grön+röd+blå)	45	30	50	40	20	40
Lidingöbanan	30	30	25	25	15	25
Nockebybanan	35	35	35	30	15	30
Roslagsbanan	30	25	30	20	10	25
Saltsjöbanan	25	20	30	25	20	25
Tvärbanan	55	45	55	40	20	45
<i>Totalt</i>	<i>40</i>	<i>30</i>	<i>40</i>	<i>30</i>	<i>20</i>	<i>35</i>

Källa: ATR/MTR

Resandet över tre snitt – 2006

Antal resor med SL jämfört med personbil för följande tre snitt:

- Innerstadssnittet, även kallat infartssnitt eller tullsnitt
- Regioncentrumsnittet (Stockholm, Solna och Sundbybergs kommuner)
- Saltsjö-Mälarsnittet



Resandet (1 000-tal) över tre snitt - 2006

<i>tid</i>	<i>båda riktningar</i>	<i>bil¹⁾</i>	<i>SL</i>	<i>totalt</i>	<i>andel SL</i>
6-21	Innerstadssnittet	476	835	1 311	64%
<i>dygn</i>	Regioncentrumsnittet	1 046	464	1 510	31%
<i>dygn</i>	Saltsjö-Mälarsnittet	355	462	817	57%
<i>in mot staden utom Saltsjö-Mälarsnittet som är båda riktningar</i>					
6-9	Innerstadssnittet	60	161	221	73%
6-9	Regioncentrumsnittet	122	91	213	43%
6-9	Saltsjö-Mälarsnittet	68	114	182	63%

¹⁾Mätningarna av antal fordon förändrades delvis inför hösten 2004. Därför måste jämförelser av bilresandet 2004 och senare mot tidigare år göras med försiktighet.

Källa: ATR, MTR, TK:s slangräkningar

Resandet över tre snitt 2001 – 2006 - tusental

Båda riktningar	2001	2002	2003	2004	2005	2006
<i>Innerstadssnittet, 6-21</i>						
bil	567	553	560	539	511	476
koll	787	789	789	790	810	835
totalt	1 354	1 342	1 349	1 329	1 320	1 311
marknadsandelar SL	58%	59%	58%	59%	61%	64%
<i>Regioncentrumsnittet, dygn</i>						
bil	954	961	969	996	1 019	1 046
koll	424	425	430	425	445	464
totalt	1 378	1 386	1 399	1 421	1 464	1 510
marknadsandelar SL	31%	31%	31%	30%	30%	31%
<i>Saltsjö-Mälarsnittet, dygn</i>						
bil	387	382	378	357	369	355
koll	448	447	444	437	445	462
totalt	835	829	822	794	814	817
marknadsandelar SL	54%	54%	54%	55%	55%	57%
06–09, in mot staden						
<i>Innerstadssnittet</i>						
bil	71	70	70	69	65	60
koll	162	156	155	149	156	161
totalt	233	226	225	218	220	221
marknadsandelar SL	70%	69%	69%	68%	71%	73%
<i>Regioncentrumsnittet</i>						
bil	117	113	114	118	119	122
koll	87	85	83	80	89	91
totalt	204	198	197	198	208	213
marknadsandelar SL	43%	43%	42%	40%	43%	43%
<i>Saltsjö-Mälarsnittet (avser båda riktningarna)</i>						
bil	74	75	74	70	74	68
koll	112	110	109	106	112	114
totalt	186	185	183	176	186	182
marknadsandelar SL	60%	60%	59%	60%	60%	63%

Anm 1: Mätningarna 2004 av kollektivtrafikresandet är delvis utförda efter Södra länkens öppnande 24 oktober.

Anm 2: Mätningarna av antal fordon förändrades delvis inför hösten 2004. Därför måste jämförelser av bilresandet 2004 och senare mot tidigare år göras med försiktighet. Vidare har beräkningarna för bilresandet 2004 och uppdelningen på olika tidsperioder och riktningar gjorts överslagsmässigt.

Källa: ATR, MTR, TK:s slangräkningar

Resandet in mot Stockholms innerstad – max 4kvart¹⁾

Resandet (1 000-tal) över samtliga innerstadssnitt, 1973-2006.

År	kollektiv trafik		individuell trafik		total trafik		kollektiv andel	
	antal	index	antal	index	antal	index	%	index
1973	74	100	32	100	106	100	70	100
1974	75	101	31	97	106	100	71	101
1975	77	104	31	97	108	102	71	101
1976	77	104	33	103	109	103	70	100
1977	76	103	32	100	108	102	70	100
1978	78	105	30	94	108	102	72	103
1979	81	109	30	94	111	105	73	104
1980	83	112	29	91	112	106	74	106
1981	82	111	28	88	110	104	75	107
1982	77	104	28	88	105	99	73	104
1983	–	–	–	–	–	–	–	–
1984	73	99	29	91	102	96	72	103
1985	78	105	31	97	110	104	71	101
1986	–	–	–	–	–	–	–	–
1987	78	105	33	103	111	105	70	100
1988	78	105	34	106	111	105	70	100
1989	76	103	33	103	109	103	70	100
1990	77	104	32	100	109	103	70	100
1991	73	99	30	94	103	97	71	101
1992	73	99	30	94	103	97	71	101
1993	70	95	30	94	100	94	70	100
1994	71	96	30	94	101	95	71	101
1995	75	101	29	91	105	99	72	103
1996	77	104	30	94	107	101	72	103
1997	76	103	29	91	105	99	72	103
1998	79	107	29	91	108	102	73	104
1999	82	111	29	91	110	104	74	106
2000	83	112	29	91	112	106	74	106
2001	85	115	29	91	113	107	74	106
2002	80	108	29	91	108	102	73	104
2003	79	107	29	91	107	101	73	104
2004	76	103	28	88	104	98	73	104
2005	78	105	26	81	104	98	75	107
2006	81	109	24	75	105	99	77	110

¹⁾max-4kvart: Sekvensen av fyra på varandra följande hela kvartar, med flest resande.
 Med kvart menas 00.00-00.14, 00.15-00.29, 00.30-00.44, 00.45-00.59.

Anm 1: Fr.o.m 1994 ingår inte längre mc och cykel i individuellt resande, ej heller flygbussar i kollektiv resandet.

Anm 2: Mätningarna 2004 av kollektivtrafikresandet är delvis utförda efter Södra länkens öppnande 24 oktober.

Anm 3: Mätningarna av antal fordon förändrades delvis inför hösten 2004. Därför måste jämförelser av bilresandet 2004 och senare mot tidigare år göras med försiktighet. Vidare har beräkningarna för bilresandet 2004 och uppdelningen på olika tidsperioder och riktningar gjorts överslagsmässigt.

Källa: ATR, MTR, TK:s slangräkningar

Resandet in mot Stockholms innerstad – kl 06.00-09.00

Resandet (1 000-tal) över samtliga innerstadssnitt, 1973-2006.

År	kollektiv trafik		individuell trafik		total trafik		kollektiv andel	
	antal	index	antal	index	antal	index	%	index
1973	134	100	70	100	204	100	66	100
1974	139	104	69	99	208	102	67	102
1975	139	104	73	104	212	104	66	100
1976	139	104	75	107	214	105	65	98
1977	140	104	74	106	214	105	65	98
1978	145	108	72	103	216	106	67	102
1979	148	110	71	101	219	107	67	102
1980	152	113	68	97	220	108	69	105
1981	150	112	64	91	214	105	70	106
1982	150	112	66	94	217	106	69	105
1983	–	–	–	–	–	–	–	–
1984	151	113	70	100	221	108	68	103
1985	153	114	76	109	229	112	67	102
1986	–	–	–	–	–	–	–	–
1987	151	113	81	116	231	113	65	98
1988	155	116	82	117	238	117	65	98
1989	149	111	83	119	232	114	64	97
1990	148	110	79	113	227	111	65	98
1991	140	104	73	104	213	104	66	100
1992	140	104	72	103	212	104	66	100
1993	134	100	71	101	204	100	65	98
1994	136	101	70	100	207	101	66	100
1995	141	105	70	100	211	103	67	102
1996	146	109	70	100	216	106	67	102
1997	146	109	69	99	215	105	68	103
1998	151	113	69	99	220	108	69	105
1999	156	116	71	101	227	111	69	105
2000	161	120	71	101	232	114	69	105
2001	162	121	71	101	233	114	70	106
2002	156	116	70	100	226	111	69	105
2003	155	116	70	100	225	110	69	105
2004	149	111	69	99	218	107	68	103
2005	156	116	65	93	220	108	71	108
2006	161	120	60	86	221	108	73	111

Anm 1: Fr.o.m 1994 ingår inte längre mc och cykel i individuellt resande, ej heller flygbussar i kollektiv resandet.

Anm 2: Mätningarna 2004 av kollektivtrafikresandet är delvis utförda efter Södra länkens öppnande 24 oktober.

Anm 3: Mätningarna av antal fordon förändrades delvis inför hösten 2004. Därför måste jämförelser av bilresandet 2004 och senare mot tidigare år göras med försiktighet. Vidare har beräkningarna för bilresandet 2004 och uppdelningen på olika tidsperioder och riktningar gjorts överslagsmässigt.

Källa: ATR, MTR, TK:s slangräkningar

Resandet till och från Stockholms innerstad – kl 06.00-21.00

Resandet (1 000-tal) över samtliga innerstadssnitt, 1973-2006. Samtliga infarter, båda riktningarna.

År	kollektiv trafik		individuell trafik		total trafik		kollektiv andel	
	antal	index	antal	index	antal	index	%	index
1973	587	100	499	100	1 086	100	54	100
1974	623	106	486	97	1 109	102	56	104
1975	627	107	517	104	1 144	105	55	102
1976	629	107	544	109	1 172	108	54	100
1977	652	111	531	106	1 184	109	55	102
1978	657	112	513	103	1 170	108	56	104
1979	665	113	524	105	1 189	109	56	104
1980	686	117	496	99	1 182	109	58	107
1981	705	120	475	95	1 180	109	60	111
1982	697	119	479	96	1 176	108	59	109
1983	–	–	–	–	–	–	–	–
1984	729	124	517	104	1 246	115	58	107
1985	715	122	542	109	1 257	116	57	106
1986	–	–	–	–	–	–	–	–
1987	713	121	601	120	1 314	121	54	100
1988	716	122	624	125	1 340	123	53	98
1989	700	119	625	125	1 325	122	53	98
1990	699	119	596	119	1 296	119	54	100
1991	661	113	556	111	1 217	112	54	100
1992	679	116	554	111	1 234	114	55	102
1993	677	115	553	111	1 229	113	55	102
1994	689	117	545	109	1 234	114	56	104
1995	705	120	549	110	1 254	115	56	104
1996	721	123	549	110	1 270	117	57	106
1997	732	125	543	109	1 275	117	57	106
1998	741	126	556	111	1 297	119	57	106
1999	775	132	567	114	1 342	124	58	107
2000	793	135	568	114	1 362	125	58	107
2001	787	134	567	114	1 354	125	58	107
2002	789	134	553	111	1 342	124	59	109
2003	789	134	560	112	1 349	124	58	107
2004	790	135	539	108	1 329	122	59	109
2005	810	138	511	102	1 320	122	61	113
2006	835	142	476	95	1 311	121	64	119

Anm 1: Fr.o.m 1994 ingår inte längre mc och cykel i individuellt resande, ej heller flygbussar i kollektiv resandet.

Anm 2: Mätningarna 2004 av kollektivtrafikresandet är delvis utförda efter Södra länkens öppnande 24 oktober.

Anm 3: Mätningarna av antal fordon förändrades delvis inför hösten 2004. Därför måste jämförelser av bilresandet 2004 och senare mot tidigare år göras med försiktighet. Vidare har beräkningarna för bilresandet 2004 och uppdelningen på olika tidsperioder och riktningar gjorts överslagsmässigt.

Källa: ATR, MTR, TK:s slangräkningar

Ekonomi

Biljettintäkter, nettokostnader och verksamhetsbidrag i löpande priser (Mkr)

Biljettintäkter = Trafikintäkter i allmän linjetrafik, dvs ej trafikintäkter i bl a flygbusstrafik eller abonnemangstrafik.

Nettokostnader = Samtliga kostnader minus samtliga intäkter utom biljettintäkter.

Verksamhetsbidrag = Verksamhetsbidrag från SLL täcker den del av nettokostnaderna, som inte täcks av biljettintäkterna. Rubricerades tom 2002 villkorat tillskott.

	2000	2001	2002	2003	2004	2005	2006
Biljettintäkter	2 907	3 227	3 405	3 329	3 818	4 084	4 049
Nettokostnader	5 919	6 541	7 001	7 190	7 638	8 209	8 637
Verksamhetsbidrag SLL	3 012	3 314	3 596	3 861	3 820	4 125	4 588

Biljettintäkter, nettokostnader och verksamhetsbidrag i prinsnivå 2006 (Mkr)

	2000	2001	2002	2003	2004	2005	2006
Biljettintäkter	3 170	3 434	3 548	3 403	3 886	4 140	4 049
Nettokostnader	6 454	6 960	7 294	7 349	7 774	8 321	8 637
Verksamhetsbidrag SLL	3 284	3 526	3 746	3 946	3 888	4 181	4 588

Skattefinansieringsgrad (%)

Skattefinansieringsgrad= Verksamhetsbidrag dividerat med summan av verksamhetsbidrag och biljett-, reklam- och externa hyresintäkter.

	2000	2001	2002	2003	2004	2005	2006
Skattefinansieringsgrad	49,7	49,6	50,3	52,5	49	49,2	52

Källa: SL:s årsberättelse

Bruttoinvesteringar i löpande priser (Mkr)

T o m 1999 investeringar i infrastruktur. Infrastruktur är alla gemensamma anläggningar (banor, depåer etc) och spårgående trafikfordon. Bussar är ej infrastruktur.

	2000	2001	2002	2003	2004	2005	2006
Bruttoinvesteringar	2 554	2 884	4 733	2 413	1 834	2 309	3 445

Biljettintäkter fördelade på färdbevis i löpande priser (Mkr)

	2000	2001	2002	2003	2004	2005	2006
Kort ¹⁾	1 803	2 027	2 131	2 078	2 347	2 502	2 401
Rabattkuponger	575	683	760	755	976	1 063	322
Kontantkuponger	297	293	257	232	194	180	64
Övriga färdbevis	232	224	257	264	301	334	1 262
Totalt	2 907	3 227	3 405	3 329	3 818	4 079	4 049

¹⁾ 30-dagarskort, säsongskort och årskort Moms ingår i kortpriset. Momspåslag 12% 1999-2000 och 6% 2001-2005

Försäljning av färdbevis (1 000-tal)

	2000	2001	2002	2003	2004	2005	2006
30-dagars kort	4 080	4 050 ¹⁾	4 012	3 904	3 811	3 950	3 792
Säsongskort	272	247	226	227	225	225	213
Årskort	2	4	2	2	1	1	1
7-dagarskort							82
Rabattkuponger	131 880	147 110	162 630	161 288	167 441	172 319	57 882
Kontantkuponger	41 643	37 164	27 129	24 640	14 824	12 720	4 506
Enkelbiljett 20kr/10 kr							32 427
10 st förköpta enkelbiljetter 180 kr/90 kr							3 107
Enkelbiljetter inkl förköpta							63 497

¹⁾ Siffran korrigerad

Källa: SL:s årsberättelse

Produktion

Sittplatskilometer fördelat på trafikslag (miljoner)

	2000	2001	2002	2003	2004	2005	2006
Tunnelbana	4 168	4 236	4 270	4 253	4 304	4 258	4 502
Pendeltåg	3 310	3 442	3 921	4 033	4 208	4 270	4 620
Lokalbanor	747	830	815	882	840	917	941
Buss	5 407	5 493	5 651	5 525 ¹⁾	5 503	5 614	5 723
Totalt	13 632	14 001	14 657	14 693	14 855	15 059	15 786

¹⁾ Siffran korrigerad

Antal fordon i SL-trafiken, fördelat på trafikslag

	2000	2001	2002	2003	2004	2005	2006
Tunnelvagnar, äldre	685	543	415	302	277	277	264
Vagn 2000 ¹⁾	115	165	215	264	271	271	271
Pendeltågsvagnar, äldre ²⁾	292	309	314	337 ³⁾	331 ²⁾	286	234
Nya pendeltåg						11	38
Lokaltågs-/spårvagnar	174	177	187	187	187	187	188
Bussar	1 674	1 730	1 797	1 786	1 761	1 915	1 924 ⁴⁾
Totalt	2 940	2 924	2 928	2 876	2 827	2 947	2 919

¹⁾ En ny Vagn 2000 motsvarar 2,67 äldre tunnelbanevagnar. Fr.o.m. 2003 inkl. en vagn av ny konstruktion. Ett fullängdståg består av åtta gamla vagnar eller tre nya Vagn 2000-vagnar.

²⁾ De äldre pendeltågsvagnarna (286 st) är parvis hopkopplade till tågenheter eller fordon. Ett fullängdståg består av åtta gamla vagnar eller två nya pendeltåg.

³⁾ Inkl. 45 tyska vagnar hopkopplade till 15 Olympiatåg.

⁴⁾ Varav 379 etanolbussar, 30 biogasbussar och 1 215 bussar med lågt insteg.

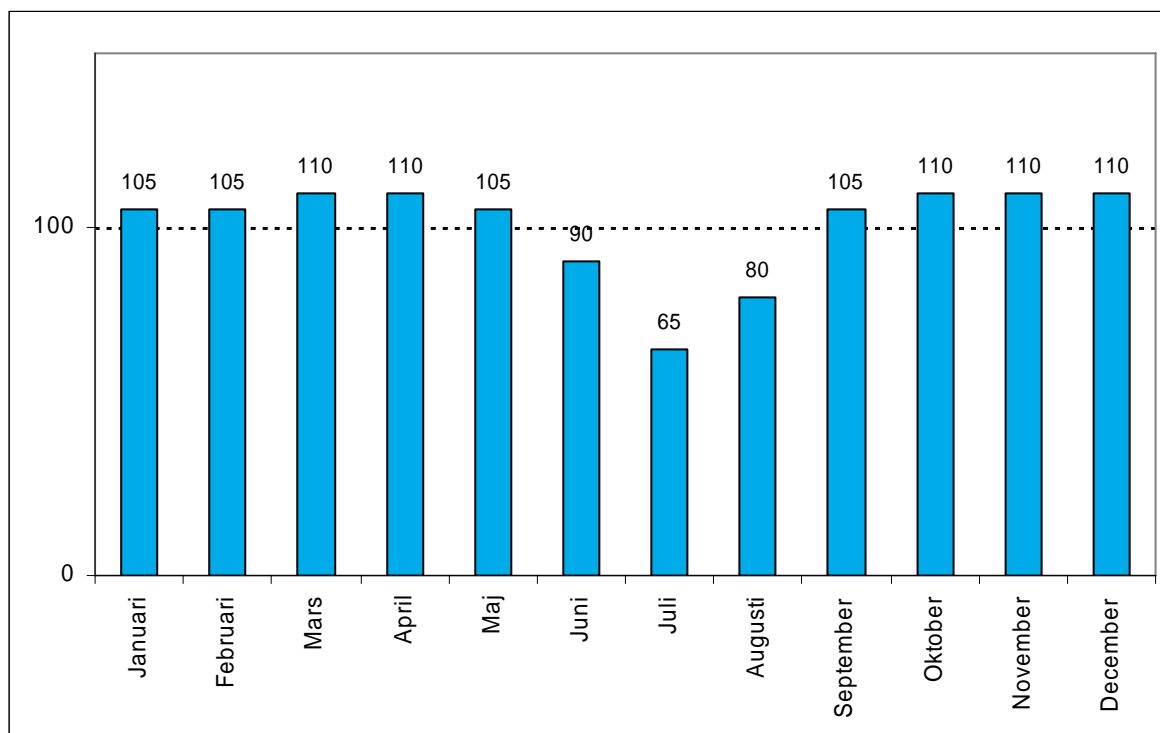
Källa: SL:s årsberättelse

Påstigande en vintervardag och befolkning 1996-2006 – tusental

	1997	1998	1999	2000	2001	2002	2003	2004	2005	2006
Tunnelbana	957	979	995	1 042	1 032	1 034	1 012	1 016	1 016	1 071
Pendeltåg	213	223	235	218	231	232	230	225	229	230
Lokalbanor	61	63	66	81	90	92	100	104	107	114
Buss	920	942	939	934	929	931	931	914	925	968
<i>Summa</i>	<i>2 151</i>	<i>2 207</i>	<i>2 235</i>	<i>2 275</i>	<i>2 282</i>	<i>2 289</i>	<i>2 273</i>	<i>2 259</i>	<i>2 277</i>	<i>2 383</i>
befolkning	1 763	1 783	1 803	1 823	1 839	1 850	1 861	1 873	1 890	1 918
<i>Index påstigande</i>	<i>100</i>	<i>103</i>	<i>104</i>	<i>106</i>	<i>106</i>	<i>106</i>	<i>106</i>	<i>105</i>	<i>106</i>	<i>111</i>
<i>Index befolkning</i>	<i>100</i>	<i>101</i>	<i>102</i>	<i>103</i>	<i>104</i>	<i>105</i>	<i>106</i>	<i>106</i>	<i>107</i>	<i>109</i>

Säsongvariation i SL-trafiken

Månadsvis variation i det totala resandet med SL. Medelvärdet för året motsvarar index 100.



Källa: ATR, MTR, SCB

Befolkning 2002-2006 och prognos för år 2011 samt 2015

Kommun	km ²	2002	2003	2004	2005	2006	2011	2015	Ökning
									2006->2015
Botkyrka	196	75 216	75 432	75 830	76 592	77 553	80 347	81 070	5%
Danderyd	27	29 755	29 884	30 100	30 226	30 492	31 166	31 306	3%
Ekerö	216	22 936	23 311	23 594	24 010	24 301	26 083	27 223	12%
Haninge	454	70 902	71 377	71 355	71 837	72 956	77 111	78 882	8%
Huddinge	129	86 457	87 121	87 681	88 750	90 182	94 633	95 928	6%
Järfälla	54	61 290	61 473	61 564	61 743	62 342	64 515	64 917	4%
Lidingö	30	41 192	41 194	41 407	41 892	42 321	43 965	44 161	4%
Nacka	95	76 624	77 470	78 715	80 247	82 421	89 269	94 438	15%
Norrtälje	000	53 702	54 021	54 366	54 596	54 836	60 084	63 328	15%
Nykvarn	4	8 204	8 269	8 328	8 354	8 609	10 450	10 801	25%
Nynäshamn	357	24 528	24 587	24 670	24 648	24 992	27 891	29 132	17%
Salem	55	13 875	14 057	14 127	14 334	14 715	15 418	15 793	7%
Sigtuna	327	35 771	36 028	36 322	36 711	36 976	39 629	40 182	9%
Sollentuna	53	58 515	58 884	58 897	59 355	60 528	63 220	63 961	6%
Solna	20	57 585	57 994	59 098	60 575	61 717	66 929	71 405	16%
Stockholm	187	758 148	761 721	765 044	771 038	782 885	823 812	848 318	8%
därav:									
innerstaden	35	280 595	283 483	285 827	288 886	292 318	315 411	327 410	12%
västerort	69	198 459	198 694	198 538	199 617	202 845	208 644	213 318	5%
söderort	83	279 094	279 544	280 679	282 535	287 722	299 757	307 590	7%
Sundbyberg	9	33 797	33 738	33 816	34 016	34 529	37 725	38 402	11%
Södertälje	672	79 613	80 049	80 405	80 553	81 791	86 102	88 043	8%
Tyresö	69	39 720	40 097	40 605	41 134	41 476	43 394	43 937	6%
Täby	60	60 198	60 168	60 422	60 594	61 006	64 344	65 173	7%
Upplands									
Väsby	236	37 444	37 397	37 517	37 624	37 848	40 301	41 363	9%
Upplands-Bro	75	21 162	21 252	21 348	21 327	21 638	26 223	27 867	29%
Vallentuna	360	25 905	26 306	26 889	27 397	27 868	30 942	31 931	15%
Vaxholm	57	9 631	9 725	9 904	10 123	10 440	11 832	12 632	21%
Värmdö	439	32 664	33 134	34 029	34 933	35 803	40 862	43 090	20%
Österåker	310	35 633	36 183	36 867	37 336	37 879	41 707	44 065	16%
Länet	6		1 860	1 872	1 889	1 918	2 046	2 100	
	491	1 850 467	872	900	945	104	060	394	10%

Källa: SCB, RTK:s områdesdatabas

Arbetsplatser 2000-2005

Kommun	2000	2001	2002	2003	2004	2005
Botkyrka	19 766	19 808	20 089	19 669	19 724	20 172
Danderyd	15 375	15 232	15 580	15 232	15 728	15 725
Ekerö	5 931	6 119	6 726	6 561	6 786	6 318
Haninge	22 683	23 688	23 732	23 711	23 775	23 974
Huddinge	35 906	37 037	38 080	38 093	37 738	38 087
Järfälla	20 288	20 954	21 316	21 500	21 760	21 909
Lidingö	10 676	10 965	11 100	10 706	10 984	11 041
Nacka	26 241	27 282	26 950	26 573	26 932	26 925
Norrtälje	19 115	19 060	19 607	19 320	19 822	19 830
Nykvarn	1 758	1 770	1 842	1 888	1 985	1 974
Nynäshamn	6 838	7 626	7 448	7 216	7 391	7 017
Salem	2 339	2 458	2 538	2 439	2 529	2 540
Sigtuna	25 655	26 632	26 338	25 672	25 549	25 179
Sollentuna	22 254	22 428	22 664	22 274	22 454	22 053
Solna	59 272	62 770	64 827	64 725	64 072	62 276
Stockholm	530 731	531 912	523 027	507 695	516 428	524 549
däruv:						
innerstaden	337 262	338 420	331 253	320 105	323 697	329 233
västerort	85 355	85 224	83 727	83 382	85 229	88 106
söderort	108 114	108 268	108 047	104 206	107 499	107 210
Sundbyberg	17 472	17 731	19 178	18 366	17 638	18 415
Södertälje	39 724	40 040	42 152	42 612	43 347	43 349
Tyresö	9 325	9 446	9 793	9 551	9 598	9 761
Täby	21 954	22 382	22 504	21 856	22 667	21 743
Upplands						
Väsby	14 957	15 137	15 499	15 033	14 942	14 334
Upplands-Bro	6 552	6 482	6 828	6 755	6 806	6 597
Vallentuna	6 291	6 367	6 543	6 348	6 865	7 024
Vaxholm	2 520	2 628	2 653	2 702	2 694	2 699
Värmdö	7 979	7 969	8 343	8 432	8 847	9 035
Österåker	8 803	8 575	8 623	8 509	8 941	9 076
Länet	960 405	972 498	973 980	953 438	966 002	971 602

Anm. Ny källa för egenföretagare och justerad skattningsmetod i RAMS fr.o.m. årgång 2004.

Källa: SCB (RAMS), RTK:s områdesdatabas

Förvärvsarbetande 2000-2005

<i>Kommun</i>	<i>2000</i>	<i>2001</i>	<i>2002</i>	<i>2003</i>	<i>2004</i>	<i>2005</i>
Botkyrka	33 350	34 140	34 509	33 526	33 518	33 365
Danderyd	13 731	13 563	13 419	12 939	13 287	13 317
Ekerö	11 575	11 712	11 780	11 607	11 905	11 980
Haninge	35 523	36 153	36 260	35 374	35 120	34 867
Huddinge	42 277	42 740	42 788	41 878	42 281	42 252
Järfälla	30 972	31 217	31 199	30 325	30 132	29 815
Lidingö	19 312	19 322	19 360	18 796	19 170	19 364
Nacka	37 403	37 987	38 311	37 945	38 806	39 375
Norrtälje	24 202	24 851	25 274	24 803	25 248	25 242
Nykvarn	4 274	4 322	4 369	4 323	4 384	4 349
Nynäshamn	11 688	11 818	11 904	11 606	11 713	11 470
Salem	7 058	7 083	7 049	6 959	6 978	6 997
Sigtuna	17 901	18 041	17 982	17 544	17 502	17 509
Sollentuna	29 486	29 639	29 461	28 842	28 726	28 675
Solna	28 499	28 997	29 330	29 101	29 899	30 482
Stockholm	370 558	375 123	374 892	369 002	375 732	378 752
därav:						
innerstaden	153 301	154 634	154 354	153 301	156 539	158 567
västerort	87 156	88 505	88 448	86 095	86 768	86 525
söderort	130 101	131 984	132 090	129 606	132 425	133 660
Sundbyberg	17 988	18 209	17 892	17 379	17 438	17 480
Södertälje	36 089	36 913	37 340	36 748	36 786	36 532
Tyresö	20 063	20 089	20 104	19 716	19 810	19 869
Täby	31 221	31 021	30 676	29 714	29 873	29 631
Upplands						
Väsby	19 987	19 906	19 767	19 119	18 993	18 785
Upplands-Bro	10 784	10 873	10 933	10 656	10 702	10 399
Vallentuna	13 075	13 327	13 506	13 309	13 709	13 907
Vaxholm	4 706	4 794	4 846	4 813	4 936	5 067
Värmdö	16 271	16 626	16 873	16 749	17 303	17 618
Österåker	18 156	18 423	18 604	18 448	18 829	18 948
Länet	906 149	916 889	918 428	901 221	912 780	916 047

Anm. Ny källa för egenföretagare och justerad skattningsmetod i RAMS fr.o.m. årgång 2004.

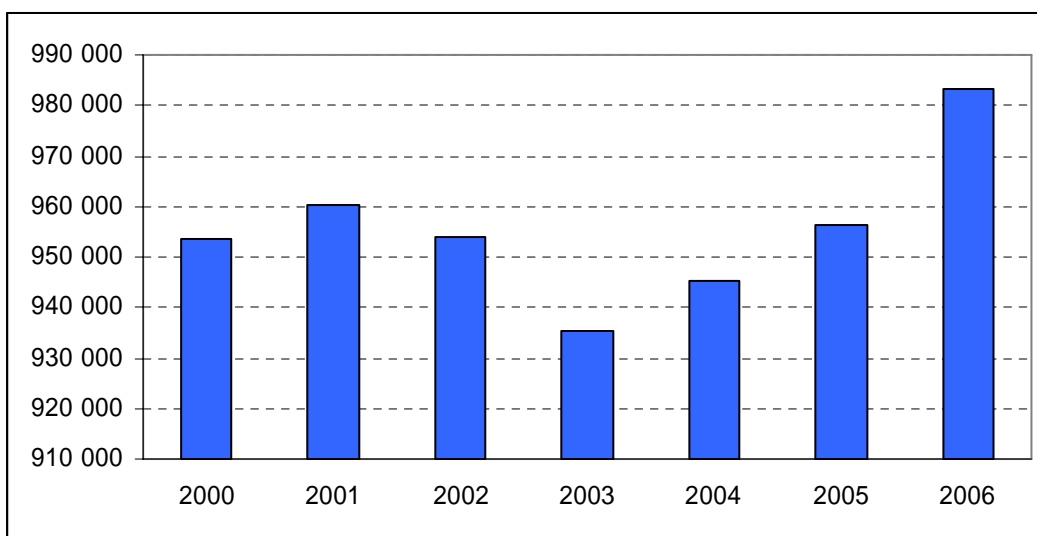
Källa: SCB (RAMS), RTK:s områdesdatabas

Förvärvsarbetande 1999 – 2006

Förvärvsarbetande invånare (16-64 år) i Stockholms län.

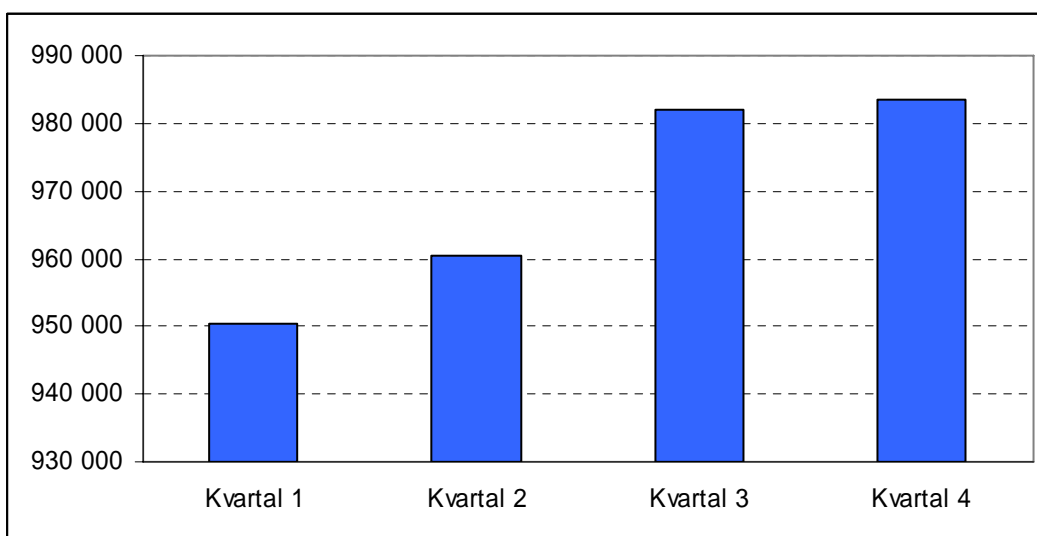
Kvartal 4 resp år	2000	2001	2002	2003	2004	2005	2006
	953 600	960 300	953 800	935 400	945 300	956 200	983 400

Figur 1 Antal förvärvsarbetande i länet kvartal 4 respektive år



År 2006	Kvartal 1	Kvartal 2	Kvartal 3	Kvartal 4
	950 400	960 300	982 000	983 400

Figur 2 Antal förvärvsarbetande i länet per kvartal under 2006



Källa: SCB (AKU)

Bil innehav per kommun 2003-2006

Personbilar i trafik per 1 000 invånare

	<i>Endast bilar ägda av fysisk person, dvs ej leasingbil</i>				<i>Även bilar ägda av juridisk person</i>			
	<i>2003</i>	<i>2004</i>	<i>2005</i>	<i>2006</i>	<i>2003</i>	<i>2004</i>	<i>2005</i>	<i>2006</i>
Botkyrka	285	289	290	286	326	330	332	327
Danderyd	356	355	353	350	466	464	466	467
Ekerö	374	375	376	374	450	450	454	454
Haninge	318	318	319	315	369	370	372	368
Huddinge	309	310	308	306	368	369	366	363
Järfälla	335	340	338	337	386	391	390	390
Lidingö	330	329	324	320	401	402	399	398
Nacka	297	296	296	292	444	453	465	456
Norrtälje	415	415	414	415	503	506	508	510
Nykvarn	431	429	423	429	476	477	477	486
Nynäshamn	356	359	358	356	410	414	415	416
Salem	333	336	340	335	383	384	385	380
Sigtuna	353	353	352	355	419	420	419	421
Sollentuna	331	331	333	330	404	404	405	399
Solna	254	252	250	248	752*	767*	771*	741
Stockholm	221	219	217	213	365	364	362	365
Sundbyberg	249	245	245	237	309	308	310	301
Södertälje	331	330	329	325	418	423	419	416
Tyresö	329	328	329	326	384	383	382	380
Täby	359	361	362	359	441	442	444	442
Upplands-Bro	356	354	357	358	405	406	409	411
Upplands								
Väsby	346	346	347	344	453	463	410	412
Vallentuna	374	375	376	373	448	451	450	449
Vaxholm	328	329	331	330	407	407	408	410
Värmdö	354	353	352	351	426	427	427	426
Österåker	376	375	375	374	445	447	446	447

* Många bilfirmor står som ägare till leasingbilar.

Källa: SIKA

Bilnehav i länet 1989 – 2006

Personbilar i trafik per 1 000 invånare

	<i>Endast bilar ägda av fysisk person, dvs ej leasingbil</i>	<i>Även bilar ägda av juridisk person</i>
1989	280	367
1990	274	366
1991	294	361
1992	272	351
1993	270	343
1994	267	342
1995	266	344
1996	263	345
1997	265	352
1998	269	361
1999	277	377
2000	285	392
2001	286	397
2002	286	399
2003	285	401
2004	285	403
2005	284	402
2006	281	401

Källa: SIKA

Kortpris, bensinpris, index 2000-2006

	2000	2001	2002	2003	2004	2005	2006
Bensinpris (95 oktan)	9,52	9,54	9,33	9,43	9,99	10,95	11,27
Bensinpris, nupris (2006)	10,37	10,15	9,72	9,64	10,17	11,10	11,27
Kortpris	450	500 ¹⁾	500	500	600 ²⁾	600	620 ⁴⁾
Kortpris, nupris (2006)	490	532	521	511	611	608	620
Kortpris/bensinpris	47,27	52,41	53,59	53,02	60,06	54,79	55,01
Kortpris/bensinpris index från 1993=100	104	115	118	117	132	121	121
index från 1995=100	102	113	116	114	130	118	119
Kupongpris (Helt pris)							
Rabattkuponger 20 st	110	110	110	110	145 ²⁾	145	160 ⁵⁾
Rabattkuponger 10 st	-	60 ³⁾	60	60	80 ²⁾	80	-
Kontantkuponger	8	10 ³⁾	10	10	15 ²⁾	15	20
KPI, basår 1980	260,8	267,1	272,9	278,1	279,1	280,4	284,2

¹⁾ Fr o m 010901

²⁾ Fr o m 040301

³⁾ Fr o m 011001

⁴⁾ Fr o m 070401

⁵⁾ 16 kuponger

Källa: SL, SCB

Områdesförklaring

Länet har delats in i fyra områden: Innerstaden, halvcentrala bandet, övriga delar norr och övriga delar söder. Vilka kommuner eller motsvarande som ingår i de olika områdena redovisas nedan.



Förkortningar och beskrivningar

RES0506	<p>För att ta fram en aktuell bild av svenska resmönster och resbehov startade 1994 en nationell årlig resvaneundersökning, Riks-RVU, som pågick till och med 1998. En fortsättning av denna undersökning, RES, upphandlades av SIKA, trafikverken, turistdelegationen och KFB (Kommunikationsforskningsberedningen, som år 2001 gick upp i Vinnova). RES pågick 1999–2001.</p> <p>RES0506 är en fortsättning på RES och genomfördes under perioden oktober 2005 till september 2006. I Stockholms län har RTK, SL, Stockholms stad och Vägverket gemensamt finansierat ett extraurval, som gör det möjligt att analysera resandet i länet på relativt fin geografisk nivå.</p> <p>Syftet med undersökningen är att kartlägga svenskarnas resvanor m h a resdagböcker och telefonintervjuer. Bakgrundsvariabler som kön, ålder, hushållssammansättning, färdbevis, bilnehav, sysselsättning m m kan kopplas till personens samtliga resor med alla färdmedel under en dag.</p> <p>Totalt har 27 647 intervjuer genomförts med svenskar i åldern 6-84 år, varav 7 317 intervjuer med personer boende i Stockholms Län.</p>
ATR	Automatiska trafikräkningar, se sid 39
MTR	Manuella trafikräkningar, se sid 39
RTK	Regionplane- och Trafikkontoret
SCB	Statistiska centralbyrån
RAMS	SCB:s registerbaserade arbetsmarknadsstatistik är en årlig totalräknad undersökning som till största delen baseras på arbetsgivarnas kontrolluppgifter och de egna företagens självdeklarationer. Via kontrolluppgiften kan enskilda personer kopplas till företag och arbetsställen. Detta gör det möjligt att redovisa personer efter branscher, sektorer, företagsstorlekar m.m. Dessutom kan företagen beskrivas utifrån de anställdas egenskaper; t.ex. kön, utbildning och ålder. Ny källa för egenföretagare och justerad skattningsmetod i RAMS fr.o.m. årgång 2004.
AKU	En urvalsundersökning som genomförs av SCB varje månad. Syftet med undersökningen är att beskriva aktuella sysselsättningsförhållanden och ge information om utvecklingen på arbetsmarknaden. Urvalet består av c:a 22 000 individer per månad i åldersgruppen 15-74 år.
SIKA	Statens institut för kommunikationsanalys
TK	Stockholms stads Trafikkontor

Beskrivning av ATR/MTR

ATR Automatisk trafikräkning

ATR är ett system för automatisk trafikräkning som finns monterat på c:a 275 fordon i Stockholms län, vilket motsvarar c:a 10% av alla bussar, lokalbanor och pendeltåg.

Utrustningen för ATR består av en fordonsdator, sensorer för att räkna på-/avstigande och utrustning för trådlös datakommunikation. Även olika typer av tidsangivelser registreras av datorn, t.ex. hållplatstid och avgångstid från hållplats.

Efter bearbetning av data skapas en databas med resultat av mätningarna. Användare kan sedan ta fram olika slags rapporter från databasen. Beräkning av bl.a. punktlighet och resande per avtalsområde görs och rapporteras fortlöpande.

MTR Manuella trafikräkningar

Med MTR menas räkningar och mätningar av trafiken genom manuella observationer. Olika typer av data kan samlas in, t.ex. in-/utpasserande på stationer, på-/avstigande på hållplatser, avgångs- och ankomsttider och antal passagerare i fordon. Ur detta kan även andra variabler beräknas såsom regularitet, framkörning och tidtabellshållning. Efter bearbetning redovisas MTR-data för sig eller tillsammans med ATR-data. MTR användes under 2005 främst för mätningar i Tunnelbanan och Saltsjöbanan. Fr.o.m. 2006 finns ATR även på Saltsjöbanan.

I tunnelbanan observeras bl.a. månadsvis antal personer i tågen vid de s.k. grenpunkterna (Gullmarsplan, Alvik, Liljeholmen, Östermalmstorg och Västra Skogen). Observationerna görs vanliga vardagar, måndag-torsdag, mellan kl. 06.00 och 24.00. Trafiken observeras både norr- och söderut i respektive grenpunkt motsvarande 2 vardagar per månad. Utifrån dessa mätdata görs beräkning av bl.a. totala antalet påstigande per grön, röd och blå linje under ett dygn.

Utgivna PLAN-rapporter under 2006

2006:1	Hållplatsavstånd och linjesträckningar för stomlinjer
2006:2	Fyra prisstrategier
2006:3	Upplevd kvalitet, våren 2006
2006:4	Riktlinjer för infartsparkering - RIPARK
2006:5	Utvärdering av direktbusslinje 869
2006:6	Linjenätsutvärdering i Nacka och Värmdö
2006:7	Aktuella spårtrafikutredningar – lägesrapport 2006
2006:8	Antal resenärer och sittplatsbeläggning i pendeltåg och tunnelbana 2001-2005
2006:9	Persontrafiken i Stockholms län
2006:10	RIPLAN – Riktlinjer för planering av kollektivtrafiken i Stockholms län
2006:11	Förbindelse Slussen – Södra station

Utgivna PLAN-rapporter under 2007

2007:1	Kollektivtrafik till Hölö
2007:2	Långsiktig kollektivtrafikplan för Lidingö
2007:3	Tunnelbana till Karolinska
2007:4	Spårväg Centralen Djurgården
2007:5	Fakta om SL och länet 2006