



Snautserien jalostuksen tavoiteohjelma

vuosille 2006 - 2010



Snautserien rotukohtainen jalostuksen tavoiteohjelma

Hyväksytty rotua harrastavan yhdistyksen, Suomen Snautserikerho ry:n (SSnK), vuosikokouksessa 25. helmikuuta 2006.

Hyväksytty rotujärjestön, Suomen Snautseri-Pinseri Keskusjärjestön (SSPK), keskusjärjestökouksessa 28. lokakuuta 2006.

Suomen Kennelliiton jalostustieteellinen toimikunta hyväksynyt 13.12.2006

Kansilehden kuvat: Maija Kultamaa, Tiina Lindqvist ja Sini Lindroos
Kansilehden toteutus: Jonna Kuparinen

ALKUSANAT

Arvoisa lukija, käsilläsi on nyt jalostuksen tavoiteohjelma, jonka Suomen Snautserikerho ry:n jalostustoimikunta on toimittanut ja jonka perimmäisenä tavoitteena on aikaansaada tulevaisuudessa psyykkisesti ja fyysisesti rotumääritelmän mukaisia terveitä snautsereita. Jotta tämä toteutuisi, niin toiveena on, että mahdollisimman moni hyödyntäisi tähän ohjelmaan taltioidut tiedot. Ohjelma on varsin kattava tietopaketti rodusta ja sen kehityksestä ja sisältää paljon snautseritietoutta ja varmasti hyödyllistä tietoa vaikket olisikaan snautserien kasvattaja.

Pääpiirteittäin opuksen sisältö on seuraavanlainen. Alussa kerrataan hieman snautserien historiaa, jonka jälkeen on katsaus kerhon organisaatioon. Organisaatioselvityksen jälkeen tulee katsaus snautserien nykytilanteeseen. Tämä neljäs kappale sisältää erityisen paljon tärkeää tietoa snautsereissamme esiintyvistä sairauksista ja niiden ehkäisemisestä. Kappaleesta neljä löytyy myös paljon tietoa snautserien ulkomuodollisista tulkinnoista, jotka varmasti ainakin näyttelykävijöitä kiinnostavat. Tämän jälkeen tulee koko asian ydin osuus, eli varsinainen jalostuksen tavoitteet ja strategiat vuosille 2006–2010. Lisäksi esitellään keinot kuinka näihin tavoitteisiin päästään.

Tavoiteohjelma toivottavasti osaltaan auttaa ja sitouttaa kasvattajia kasvatustyössä ja tuo arvokasta tietoa rodustamme kaikille snautseriharrastajille. Antoisia lukuhetkiä ja riemukkaita kokemuksia snautserien kanssa toivottaa Suomen Snautserikerho ry:n jalostustoimikunta ja hallitus.

SISÄLLYSLUETTELO

Alkusanat	iii
Sisällysluettelo	iv
1. Yhteenveto	6
2. Rodun tausta	7
2.1. Rodun synty.....	7
2.2. Nykyinen käyttötarkoitus.....	7
3. Järjestöorganisaatio ja sen historia	10
3.1. Rotuyhdistys.....	10
3.2. Jalostustoimikunnan organisaatio	11
4. Nykytilanne.....	13
4.1. Populaation koko ja rakenne	13
4.1.1. Kanta ulkomailla	13
4.1.2. Kanta Suomessa	13
4.1.3. Populaatioon liittyviä käsitteitä.....	14
4.1.4. Populaatio P&S.....	15
4.1.5. Populaatio mustat	18
4.1.6. Pentuekoot.....	21
4.2. Luonne- ja käyttöominaisuudet.....	21
4.2.1. Luonne rotumääritelmän ja omistajien mukaan	21
4.2.2. Luonnetesti	22
4.3. Terveys.....	23
4.3.1. Lonkkaniveldysplasia.....	24
4.3.2. Kyynärniveldysplasia	25
4.3.3. Silmäsairaudet	26
4.3.4. Kivesvika.....	26
4.3.5. Purentaviat ja hammaspuutokset	26
4.3.6. Napatyrä	27
4.3.7. Korvatulehdukset	27
4.3.8. Kohtutulehdukset	28
4.3.9. Nisäkasvaimet	28
4.3.10. Lihasdystrofia.....	29
4.3.11. Kardiomyopatia (DCM)	29
4.3.12. Hypotyreoosi.....	30
4.3.13. Kynsien irtoaminen	30
4.3.14. Varvaskasvaimet	31
4.3.15. Epilepsia	31
4.3.16. Häntämutkat ja töpöhännät.....	31
4.3.17. Lisääntyminen.....	32

4.4.	Ulkomuoto.....	33
4.4.1.	Rotumääritelmä.....	33
4.4.2.	Rotumääritelmän tulkintaohje.....	35
4.4.3.	Snautserin häntä.....	43
5.	Yhteenveto aikaisemmasta tavoiteohjelmasta.....	44
6.	Jalostuksen tavoitteet ja strategiat.....	45
6.1.	Visiot.....	45
6.2.	Rotujärjestön tavoitteet ja strategiat.....	45
6.2.1.	Populaation kokonaistilanne ja rakenne.....	45
6.2.2.	Luonne.....	46
6.2.3.	Terveys.....	46
6.2.4.	Ulkomuoto.....	48
6.2.5.	Tiedon hankinta ja välitys.....	48
6.2.6.	Jalostustoimikunnan tehtävät strategian toteuttajana.....	49
6.2.7.	Pentuvälitys.....	50
6.2.8.	Koiran kauppa.....	50
6.3.	Uhat ja mahdollisuudet.....	51
6.4.	Toimintasuunnitelma jalostuksen tavoiteohjelman toteuttamiseksi.....	52
7.	Tavoiteohjelman toteutumisen seuranta.....	53
8.	Lähdeluettelo.....	54
9.	Liitteet.....	55
9.1.	Liite A.....	55
9.2.	Liite B.....	57
9.3.	Liite C.....	59
9.4.	Liite D.....	60
9.5.	Liite E.....	64

1. YHTEENVETO

Snautsereita rekisteröidään vuosittain noin 150 koiraa, näistä pippurin ja suolan värisiä on noin 90 ja mustia noin 40 riippuen vuodesta. Kaiken kaikkiaan kyseessä ei ole mikään muotitirotu missään päin maailmaa. Rodun alkuperäismaassa Saksassa lienee suurimmat vuosittaiset rekisteröintimäärät Euroopassa. Saksassa rekisteröidään vuosittain noin 300 pippurin ja suolan väristä ja 250 mustaa pentua. Suomessa snautserikasvatus on ollut pienimuotoista kotikennelienn toimintaa.

Tässä snautserien jalostuksen tavoiteohjelmassa määritellään seuraavaksi viideksi vuodeksi snautserijalostuksen tavoitteet ja painopisteet. Snautserien kasvattajat ovat pääsääntöisesti hyvin sitoutuneita Suomen Snautserikerhoon ja yhteisiin jalostustavoitteisiin. Jalostuskoirien terveys tutkitaan poikkeuksetta lonkkien ja silmien osalta. Snautserien terveystilannetta on seurattu järjestelmällisesti jo vuodesta 1984 lähtien omistajille ja kasvattajille suunnatuin terveystutkimuksella. Suomessa snautserikasvatuksessa uskotaankin valistuslinjaan enemmän kuin tiukkoihin sääntöihin.

Snautserien jalostuksessa yksi seuraavien vuosien painopisteistä on geenipohjan laajentaminen. Suomen Snautserikerhon nettisivuilla julkaistaan ajan tasalla olevaa tietoa urosten jälkeläismäärästä. Apuna on myös Suomen Kennelliiton ylläpitämä KoiraNet-jalostustietojärjestelmä. Tavoitteena on lisätä jalostuskoirien määrää, kuitenkin lisäämättä huomattavasti vuosittaista pentueitten määrää. Tämä tarkoittaa sitä, että jalostukseen olisi käytettävä yhä enemmän eri uroksia ja narttuja. Jalostustoimikunta järjestää vuosittain jalostustarkastuksia, joihin pyritään saamaan etenkin koiria, jotka eivät käy näyttelyissä. Suurin osa snautserista on nk. kotikoiria, joita toivottaisiin jalostustarkastuksiin. Tarkastusten kautta voitaisiin ehkä "löytää" uusia koiria jalostukseen.

Snautserin käyttötarkoitus on monipuolinen harrastus- ja seurakoira, joka omaa vahtiviettä. Luonteen jalostuksessa tulisi kiinnittää huomiota hyvään hermorakenteeseen ja riittävään kovuuteen, jotka heijastuvat myös toimintakykyyn. Luonnetestiä varten on laadittu snautserin ihanneominaisuudet. Jalostuksessa kannattaa välttää tekemästä yhdistelmiä, jossa molemmilla vanhemmilla on jonkun ominaisuuden suhteen ei-toivottu tulos. Tavoitteena on hermorakenteen ja toimintakyvyn parantaminen. Jalostukseen ei tule käyttää koiria, jotka ovat arkoja, aggressiivisia tai yliaktiivisia.

Snautserien terveydessä lähivuosien painopiste on silmäsairauksien vastustamisessa. Lisäämällä tutkimuksia ja keräämällä tietoa halutaan kartoittaa tarkemmin tämänhetkinen tilanne. Suomen Snautserikerho tukee mustien ja 5-vuotiaiden tai sitä vanhempien pippurin ja suolan väristen snautserien silmäpeilauksia kymmenellä eurolla koiraa kohti. Yleisiä terveystutkimuksia toteutetaan viiden vuoden välein. Kasvattajat täyttävät pentuetiedustelulomakkeen 5 vuotta täytäneistä pentueista, luovutusikäisenä (kaavake A) ja 1-vuotiaana täytettävän kaavakkeen (kaavake B) lisäksi. Terveystutkimusten perusteella snautserien yleisimpiä sairauksia ovat korvatulehdukset (7 % vastanneista), kohtutulehdukset (5 %), nisäkasvaimet (4 %) ja mustilla snautsereilla kynsien irtoaminen (18 % vastanneista).

Ulkomuoto suomalaisilla snautsereilla on kokonaisuutena erittäin hyvä. Tuomareille halutaan jatkossa korostaa snautserin oikeaa luonnetta, rotumääritelmän mukaista kokoa ja karkeaa turkkia. Jalostuksen painopiste keskittyy ryhtiin, pidempiin kaareviin kauloihin, neliömäiseen rakenteeseen, laskeviin selkälinjoihin, sekä oikeaan kaikkia niveliä käyttävään raviin.

Tiedon keruu ja välitys on rotujärjestön toiminnassa keskeisellä sijalla. Suomen Kennelliiton KoiraNet-jalostustietojärjestelmässä olevan tiedon lisäksi, Suomen Snautserikerhon jalostustoimikunta toimittaa vuosittain tulosjulkaisun, johon on koottu snautserien näyttelytulokset kirjallisine arvosteluineen sekä koe- ja terveystutkimustulokset. Tulosjulkaisusta löytyy myös rekisteröinnit sukutauluineen, tuontikoirat, keskimääräinen pentuekoko, rotukohtaiset ja pentuekohtaiset sukusiitosprosentit, urosten jälkeläismäärät sekä pentuekyselylomakkeiden vuosikoosteet. Tulosjulkaisussa arvioidaan myös tavoiteohjelman toimenpiteiden toteutumista ja asetettujen tavoitteiden toteutumista. Toimikunta raportoi vuosittain toimintakertomuksessaan vuosittaiset rekisteröinnit, terveystutkimustulosjakaumat, jalostussuositukset, kirjatut yhdistelmät ja rotukohtaiset sukusiitosprosentit. Neljä kertaa vuodessa ilmestyvä Snautseri-Pinseri -lehti ja kerhon omat kotisivut internetissä toimivat ajankohtaisina tiedotuskanavina.

2. RODUN TAUSTA

2.1. Rodun synty

Snautseri polveutuu suo- eli turvekoirasta, joka on yksi vanhemmista Euroopassa eläneistä koiraroduista. Yksi snautserin historian tärkeimmistä todisteista on Stuttgartissa oleva keskiaikainen, suihkulähdettä koristava koiraveistos. Etelä-Saksaa, lähinnä Baijerin aluetta pidetään rodun varsinaisena synnyinseutuna. Siellä snautseria pidettiin miltei kansalliskoirona.

Snautsereille jo tuolloin oli olennaista karkea karva, tuuhea parta ja pitkät kulmakarvat. Kansan keskuudessa noin 1800-luvulla, näitä parrakkaita koiria alettiin kutsua nimellä "schnauz" tai "schnauzer" (viikset), ja "rattler" (rotanpyytäjä). Snautseri oli peloton, alemman keskiluokan koiraa. Tallin ja pihan valpas vahti, joka tuli erinomaisesti toimeen hevosten ja karjan kanssa, pitäen rotat ja muut jysyjät poissa. Korvia ja häntiä alettiin tyypistää rotanpuremien ehkäisemisiksi.

Snautseri eli karkeakarvainen pinseri hyväksyttiin omaksi roduksi vuoden 1850 paikkeilla. Saksalainen kasvattaja Josef Bertha kiinnostui rodusta 1800-luvun alkupuolella ja hänen aloitteestaan vuonna 1895 perustettiin saksalainen rotukerho Pinscher-Schauzer -Klubb (PSK).

Jalostukselle ratkaisevia ominaisuuksia oli tuolloin tallikoiran metsästys- ja vartiointiominaisuudet. Aluksi snautsereille sallittiin useampia värejä, rekisteröitynä oli mm. keltaruskeita, riistanvärisiä ja mustaruskeita. Josef Bertha oli ensimmäinen, joka alkoi jalostaa puhtaaksi pippuri & suolan väriä. Alusta pitäen enemmistö snautsereista oli harmaita. Myös mustia oli, mutta määrä oli vähäisempi. Niiden jalostus pääsi vauhtiin vasta 1930-luvulla.

Ensikerran snautseri kilpaili näyttelyssä Saksan Hannoverissa vuonna 1879, karkeakarvaisen pinserin nimellä. Ensimmäinen rotumääritelmä julkaistiin vuonna 1880. Kymmenen vuotta myöhemmin, 1890 järjestettiin Stuttgartissa rodun ensimmäinen erikoisnäyttely. Amerikan Kennelklubin, snautsereita koskevan historian mukaan paikalla oli tuolloin 93 kilpailevaa koiraa.

Ensimmäisessä maailmansodassa snautsereita työskenteli mm. armeijan palveluksessa, Punaisen Ristin apuna ja poliisikoirina. Ensimmäisen maailmansodan jälkeen snautserin suosio nousi huippuunsa. Varsinkin Saksassa ja Iso-Britanniassa rotua alettiin kasvattaa tosimelellä.

Snautseri ei ole koskaan ollut ns. muutakoira, mutta snautserilla on aina ollut omat, uskolliset ihailijat. [Gomez-Todra].

2.2. Nykyinen käyttötarkoitus

Snautseri kuuluu FCI:n luokituksen mukaan ryhmään 2. Snautseri rekisteröidään värin mukaan joko mustaksi tai pippuri & suolan väriseksi. Rekisterinumeron perässä oleva kirjain M tai PS kertoo, minkä väriseksi koira on rekisteröity. Suomessa snautseri on toiminut lähinnä seura- ja vahtikoirona. Energisenä ja kestäväenä rotuna, snautseri sopii mitä erilaisimpiin harrastuksiin ja tehtäviin.

Suosituin harrastusmuoto snautsereilla on koiranäyttelyissä käynti. Vuosina 1990–2004 on pippurin ja suolan värisiä snautsereita käynyt näyttelyissä keskimäärin noin 160 koiraa ja mustia vastaavasti noin 60 koiraa. Vuosien 1998 ja 1999 jälkeen on pippurin ja suolan väristen snautserien näyttelykävijöiden määrä ollut laskemaan päin ja mustilla taas lievässä kasvussa. Suomen muotovalion saavuttamiseksi tarvitaan kolme sertifikaattia, joista vähintään yksi yli 2-vuotiaana.

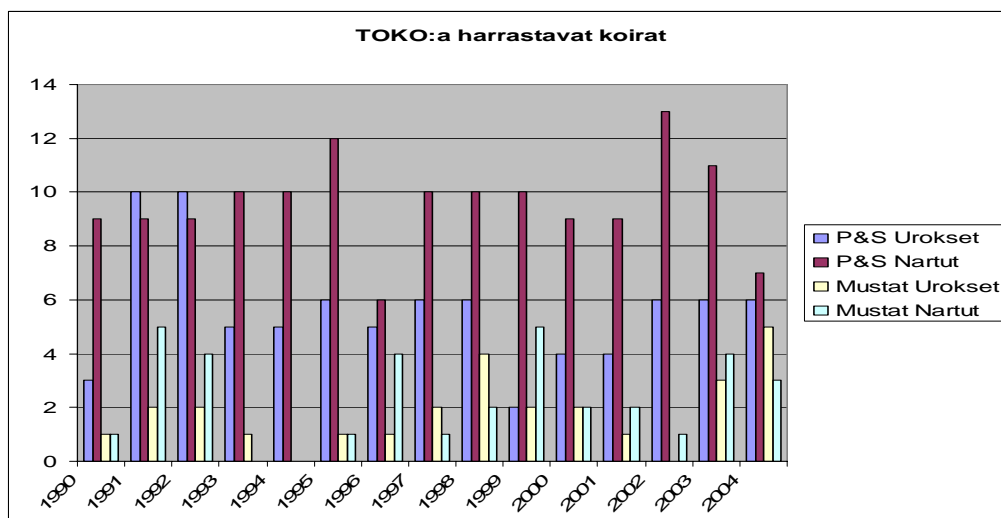
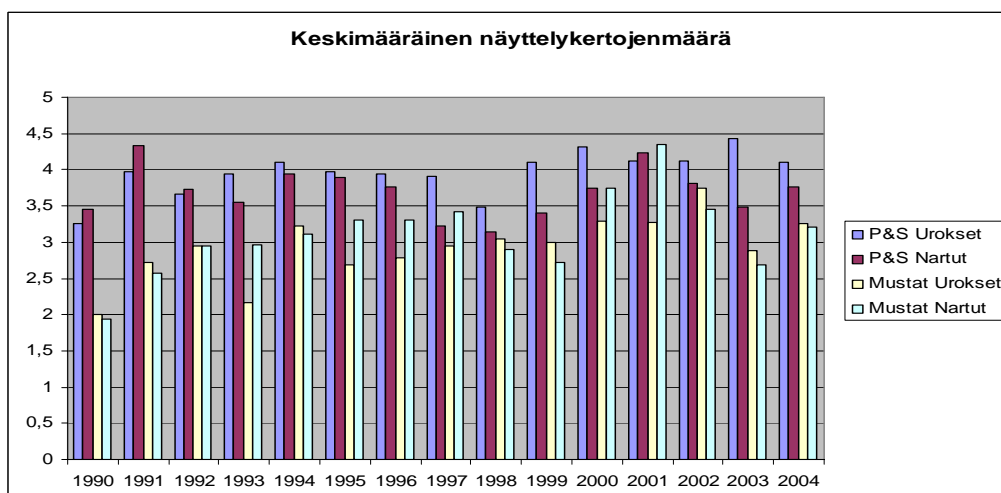
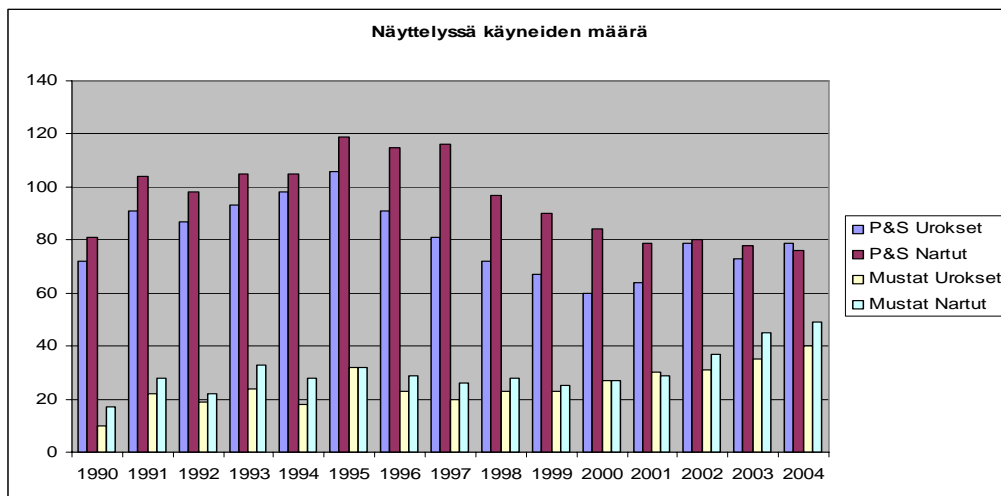
Snautserit ovat kilpailleet menestyksellä TOKO ja Agility -radoilla. Agilityn suosio on ollut kasvussa molemmissa väreissä vuodesta 1998 lähtien. Noin 25–30 pippurin ja suolan väristä ja 10–15 mustaa koiraa osallistuu vuosittain kilpailuihin. Agilityssä snautseri kilpailee pääasiassa Maxi-luokassa. Muutamia snautsereita osallistuu myös Midi-luokkiin. Agilityvalion arvoon vaaditaan kolme voittoa nollalla virhepisteellä korkeimmasta luokasta.

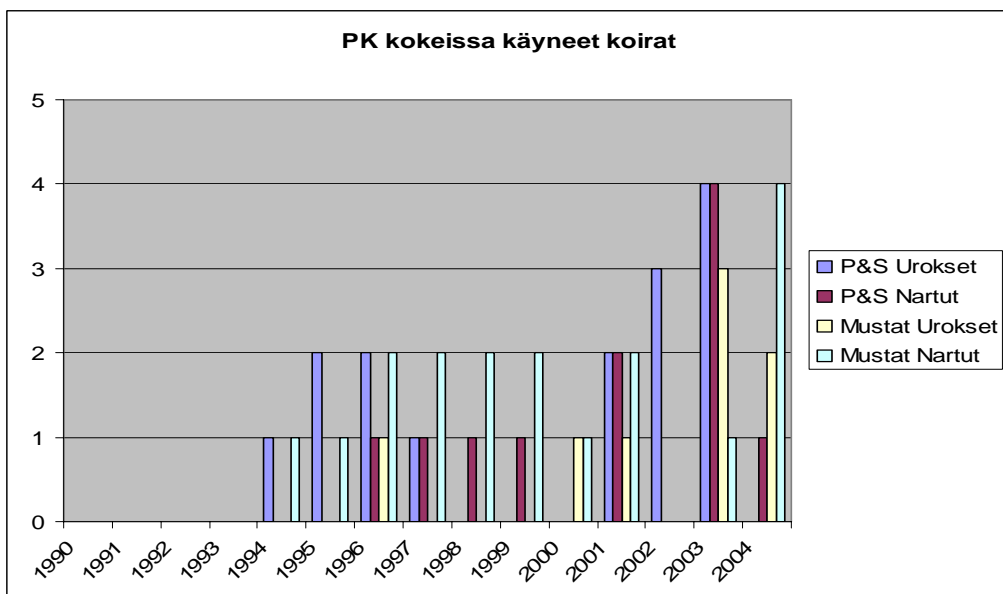
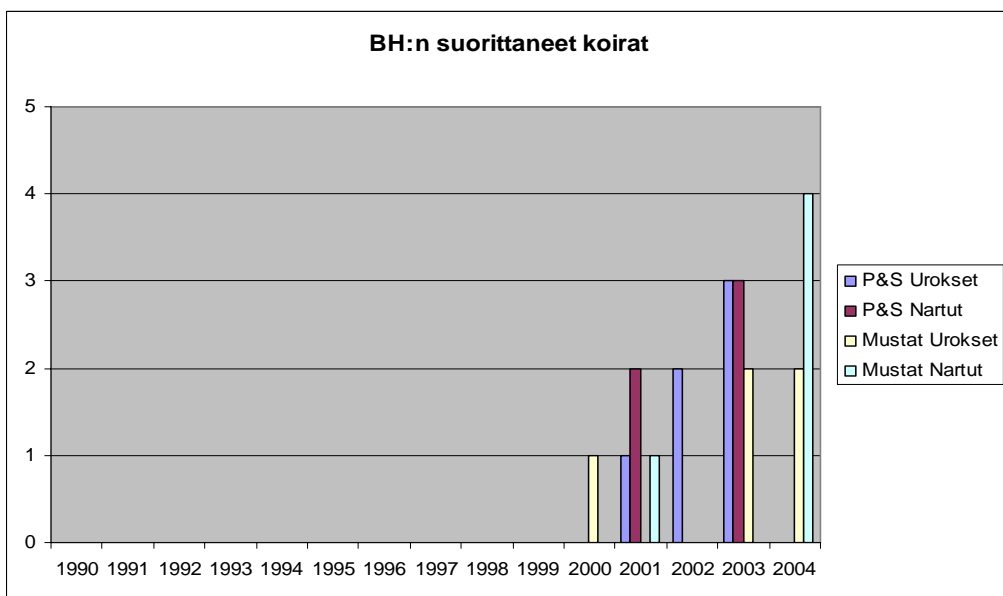
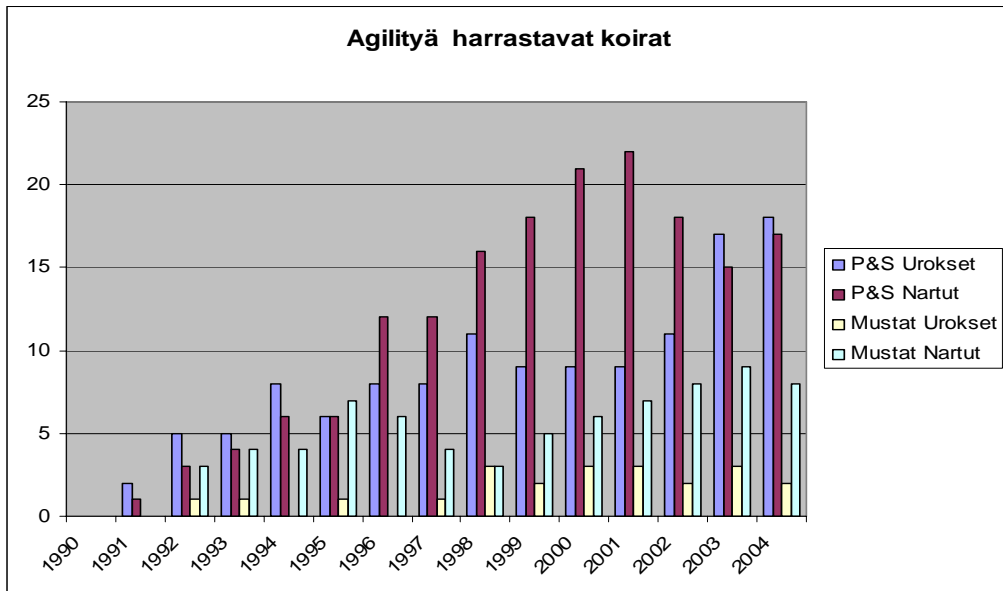
Tottelevaisuuskokeisiin on osallistunut vuosien 1990–2004 välillä keskimäärin 16 pippurin ja suolan väristä ja 8 mustaa snautseria. Kilpailun suosio näyttäisi olevan kasvussa mustien snautserien keskuudessa kun taas P&S värisillä pienessä laskussa.

Vuonna 1994, rodulle myönnettiin palveluskoira oikeudet. Snautserilla on oikeus osallistua luonnetestiin ja palveluskoirakokeisiin. Palveluskoirakokeisiin on osallistunut vuosittain viidestä

kymmeneen snautseria ja Bh:n on suorittanut 2-10 koiraa vuosittain 2000-luvulla. Luvut näyttäsivät olevan kasvussa.

Seuraavaksi on kaavioina snautserien osallistumisesta eri harrastuksiin eri vuosina 1990–2004 [KoiraNet].





3. JÄRJESTÖORGANISAATIO JA SEN HISTORIA

3.1. Rotuyhdistys

Suomen snautseriväen keskuudessa syntyi ajatus oman rotukerhon perustamisesta. Joukko snautsereiden harrastajia kokoontui 28.10.1954. Tässä kokouksessa sovittiin virallinen perustamiskokous pidettäväksi 11.11.1954. Puhetta johti G.W. Hagman ja sihteerinä toimi Peggy Wasenius. Säännöt hyväksyttiin ja yhdistyksen nimeksi päätettiin Suomen Snautseri-Pinserikerho, Schnauzer-Pincherklubben ry. Ensimmäinen varsinainen vuosikokous pidettiin 9.2.1955. Jäseniä oli paikalla 12. Vuoden 1955 lopussa kerhon jäsenmäärä oli 45 jäsentä. Huh-
tikuussa 1956 ilmestyi kerhon ensimmäinen tiedotuslehti.

Vuoden 1956 ensimmäisen vuosipuoliskon aikana jäsenmäärä oli jo noussut 65:een. Vuoden 1958 alussa päätettiin kerhon nimestä jättää pois pinserit, koska kääpiöpinserien omistajat ja kasvattajat eivät kiinnostuneet kerhon toiminnasta. Kerhotoiminta kohdistui pelkästään snautsereihin ja kääpiösnautsereihin. Virallisesti nimenmuutos tehtiin rekisteriin vasta vuonna 1961.

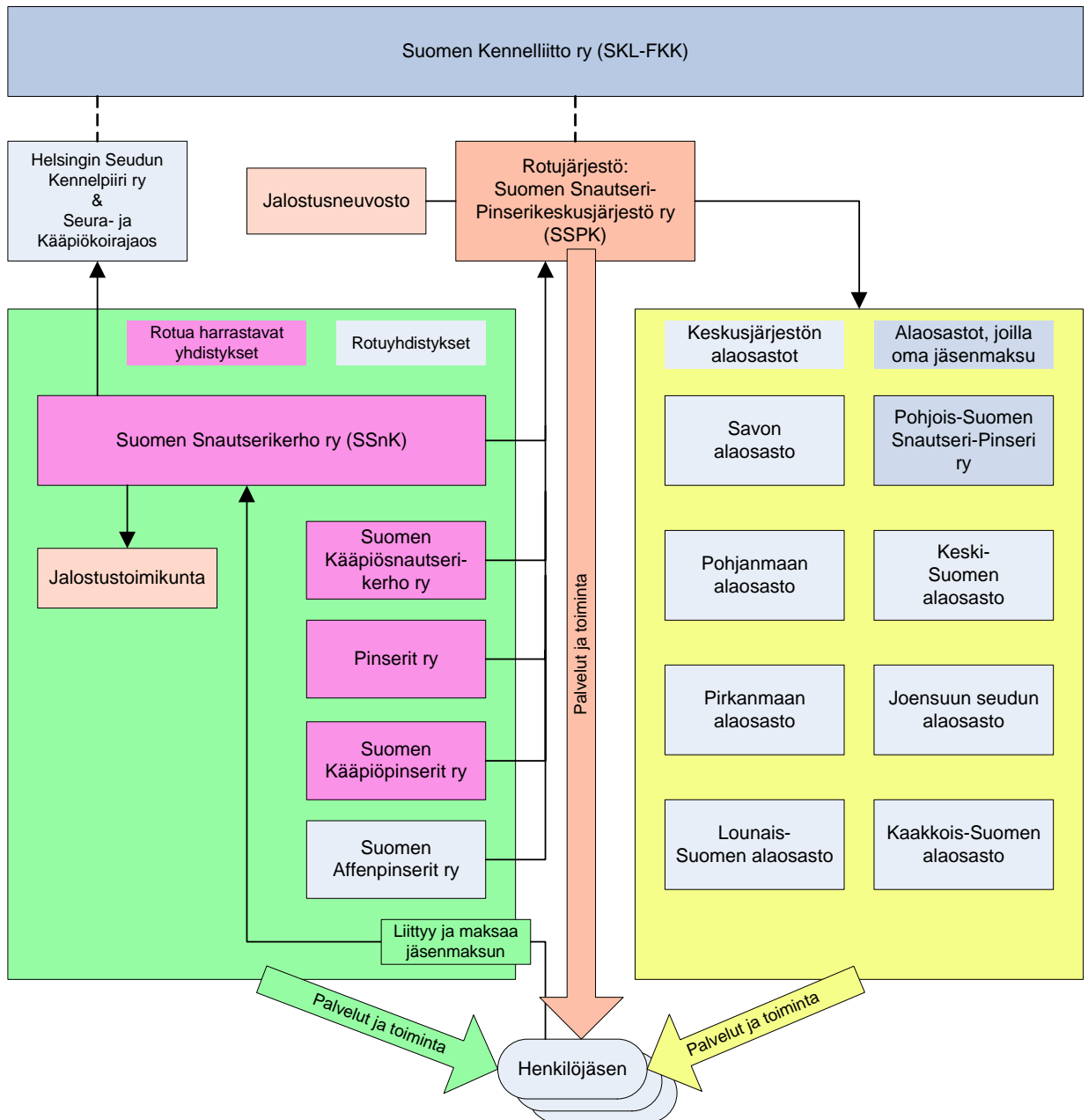
Vuonna 1964 toimintaa laajennettiin koskemaan myös affenpinsereitä sekä kääpiöpinsereitä. Tällöin kerhon nimi muuttui Suomen Snautseri-Pinseri ry:ksi. Kerhon täyttäessä 10 vuotta, jäsenmäärä oli noin 400, 20-vuotiaana 553 ja noin 1100 jäsentä kerhon täyttäessä 35 vuotta.

Vuonna 1998 Snautseri-Pinserikerhon organisaatiota muutettiin siten, että sen alle muodostettiin rotuja harrastavat jäsenkerhot. Katto-organisaation nimeksi muutettiin Suomen Snautseri-Pinseri keskusjärjestö ry (SSPK). Snautserien osalta rotujärjestöksi tuli Suomen Snautserikerho ry (SSnK). SSnK:n jäseneksi pääsyn edellytyksenä on kirjallisesti Snautserikerhon jäseneksi liittyminen ja jäsenmaksun suoritus.

Keskusjärjestöön kuuluvat myös alueelliset ala-osastot: Pirkanmaan, Lounais-Suomen, Kaakkois-Suomen, Joensuun seudun, Savon, Pohjanmaan, ja Keski-Suomen alaosastot. Alaosastoilla ei ole erillistä jäsenmaksua. Rotua alueellisesti harrastavana yhdistyksenä toimii myös Pohjois-Suomen Snautseri-Pinseri ry, jolla on oma jäsenmaksu. Kuvassa 3.1 on kaavio keskusjärjestön ja SSnK:n organisaatiosta.

Kerhon toiminnan tarkoituksena on edistää rodun jalostusta, tunnetuksi tulemistä, ja rodun harrastajien yhteistoimintaa ja tietojen vaihtoa. Kerho järjestää kerhoiltoja, kokeita, kilpailuja ym. Vuodesta 1956 yhdistys on julkaissut jäsentiedotetta ja vuodesta 1970 lehteä, joka ilmestyy 4 kertaa vuodessa. Lisäksi kerho painaa vuosittain tulosjulkaisun, jossa ilmenevät kunkin vuoden aikana saavutetut näyttely- ja koetulokset, rekisteröintitiedot sekä terveystutkimus tulokset. Kasvattajien ja uusien koiranomistajien avuksi on painettu pentuohje, sekä rodun harrastajia ja tuomareita varten rotumääritelmän tulkintaohje.

Jalostusta ohjaa jalostustoimikunta, joka kokoaa tietoa rodusta ja antaa tietoja jalostusta varten mm. jalostusyhdistelmien valinnassa, terveys- ja ulkonäkövaatimuksista. Snautserikerho hyväksyy snautserien jalostustoimikunnan säännöt. Ensimmäiset jalostustoimikunnan säännöt hyväksyttiin vuonna 1970. [Möller]



Kuva 3.1: SSPK:n ja SSnK:n organisaatiokaavio.

3.2. Jalostustoimikunnan organisaatio

Jalostustoimikunnan varsinaiset jäsenet valitaan kahdeksi vuodeksi erovuorojärjestelmän mukaan syksyisin järjestettävillä kasvattajapäivillä. Kokoonpanon vahvistaa ennen vuoden vaihdetta Suomen Snautserikerhon hallitus, joka myös valvoo toimikunnan työskentelyä. Jalostustoimikunnan toimikausi on kalenterivuosi.

Jalostustoimikuntaan kuuluu varsinaisina jäseninä 4-6 rodun kasvattajaa tai harrastajaa, jotka kasvatustyöllään ja/tai toiminnallaan sekä osallistumalla Suomen Kennelliitto ry:n järjestämille jalostuspäiville ja/tai kasvattajakursseille ja/tai jalostusneuvojakursseille ovat osoittaneet perehtyneensä rotuun. Puolet jalostustoimikunnan varsinaisista jäsenistä on erovuorossa vuosittain. Varsinaisten jäsenten lisäksi jalostustoimikuntaan voi kuulua yksi kuunteluoppilas kerrallaan. Kuunteluoppilaan toimikausi on korkeintaan kaksi vuotta. Kuunteluoppilaaksi haetaan kirjallisella anomuksella, joka osoitetaan jalostustoimikunnalle. Kuunteluoppilaan valinnasta päättää jalostustoimikunta.

Mikäli joku jalostustoimikunnan jäsen on pitkäaikaisesti estynyt osallistumasta toimikunnan työhön tai hänen toimintansa on ristiriidassa SKL:n, SSPK:n, Suomen Snautserikerho ry:n toiminnalla.

nan tai sääntöjen kanssa, voi Suomen Snautserikerho ry:n hallitus erottaa hänet ja mahdollisesti valita hänen tilalleen uuden jäsenen kesken toimikauden.

Jalostustoimikunnan kokoukset ovat päätösvaltaisia, kun vähintään puolet jäsenistä on läsnä. Äänestystapauksissa äänten jakautuessa tasan puheenjohtajan ääni ratkaisee. Jalostustoimikunnan kokoukset kutsuu koolle jalostustoimikunnan puheenjohtaja tai hänen ollessaan estyneenä varapuheenjohtaja vähintään viikkoa ennen kokousta. [SSnK 1]

4. NYKYTILANNE

4.1. Populaation koko ja rakenne

4.1.1. Kanta ulkomailla

Snautsereita löytyy kaikista maanosista. Snautserien alkuperäismaassa Saksassa rekisteröidään vuosittain keskimäärin noin 300 P&S ja 250 mustaa snautserin pentua. Pohjoismaissa snautserin pentuja rekisteröidään yhteensä noin 600, Isossa-Britanniassa noin 350 ja Yhdysvalloissa noin 600 pentua vuodessa. Venäjällä Pietari-Moskovan alueella syntyy vuosittain noin 50 mustaa ja 370 pippurin ja suolan väristä snautseria. [KC, SSCA, Svenska SPK, NSBK, DSPK ja PSK]

Rotumääritelmässä on eroavaisuuksia eri maiden ja mantereitten kesken. FCI:n rotumääritelmää noudatetaan useimmissa maissa. Isossa-Britanniassa ja Yhdysvalloissa on snautsereille omat rotumääritelmänsä. Eroavaisuuksia on lähinnä koossa; uroksilla ja nartuilla on omat kokorajat. Yhdysvalloissa ja Isossa-Britanniassa mustat ja pippurin ja suolan väriset luetaan samaksi roduksi, joten niitä voi risteyttää keskenään ja ne kilpailevat samoissa luokissa näyttelyissä ja kokeissa. Ruotsissa on myös sallittua risteyttää musta ja pippurin ja suolan väriäinen snautseri, vaikkakin ne luetaan omiksi roduikseen.

Useissa maissa Euroopan ulkopuolisissa maissa on häntien ja korvien typistäminen edelleenkin sallittu. Typistäminen on kiellettyä kokonaan mm. Pohjoismaissa, Virossa, Saksassa, Itävallassa, Sveitsissä ja Hollannissa. Ranskassa ja Belgiassa on häntien typistäminen edelleen sallittua, mutta korvien typistäminen kiellettyä.

4.1.2. Kanta Suomessa

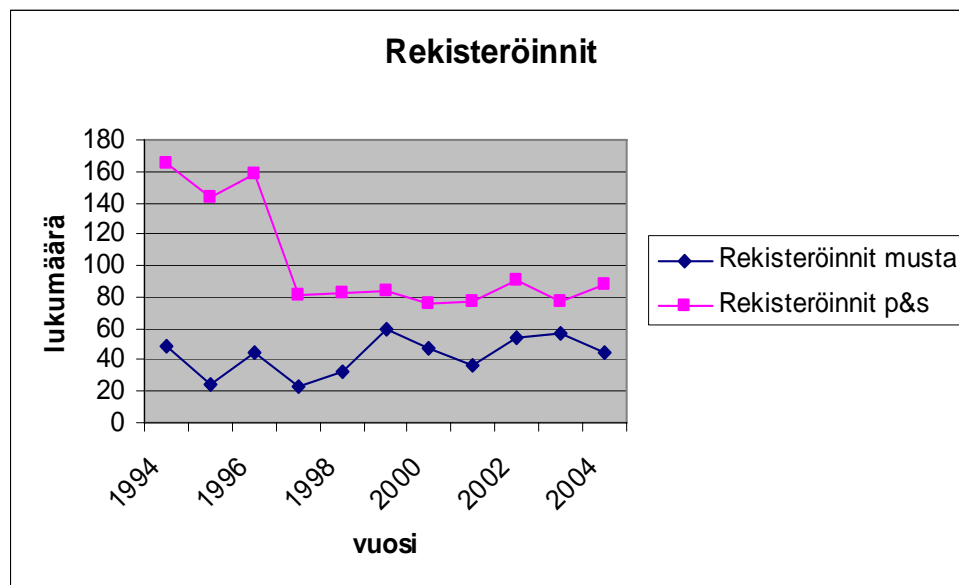
Snautseri on Suomessa jo vuosikymmenien takaa tuttu rotu. Ensimmäiset yksilöt tuotiin aikoinaan Saksasta. Kasvatuksen alkuaikoina 1930–50 luvulla näyttelykehiä hallitsivat Kennel Obotritin (Margarete Heldtin) P&S snautserit, jotka niin ikään pohjautuivat saksalaisiin koiriin. Myös kennelit Pelasco (Peggy Wasenius), Minaco (Maemi Strömberg), ja mustissa kennel Rivale (Elina Hietalahti), ovat olleet rodun uranuurtajia Suomessa. Jalostuksellisesti merkittäviä koiria on tuotu Ruotsista, USA:sta ja myöhemmin Virossa, Venäjältä ja Keski-Euroopasta.

Snautserien rekisteröintiluvut ovat olleet melko vakaat. Typistyskielto häntien kohdalta tuli voimaan vuonna 1996. Etenkin P&S väristen rekisteröinti määrät ovat pienentyneet, mustien taas nousseet huomattavasti viimeisen kymmenen vuoden aikana. Suomessa kasvatetut snautserit ovat pääsääntöisesti terveitä, pitkäikäisiä ja ulkomuodollisesti laadukkaita.

Rekisteröinnit vuosina 1994–2004

Vuosi:	P&S:	Musta:	Yhteensä:
1994	165	49	214
1995	143	25	168
1996	159	44	203
1997	81	23	104
1998	82	33	115
1999	84	60	144
2000	76	47	123
2001	77	36	113
2002	98	55	153
2003	82	58	140
2004	88	44	132
Yhteensä:	1135	474	1609

Rekisteröintien vertailu värien kesken



4.1.3. Populaatioon liittyviä käsitteitä

Sukusiitoksella tarkoitetaan sitä, että toisilleen sukua olevat koirat saavat keskenään jälkeläisiä. Sukulaisuussuhde voi olla läheinen, esim. isä-tytär -yhdistelmä tai täyssisarukset, jolloin puhutaan sisäsiitoksesta tai insestijalostuksesta. Mainituissa yhdistelmissä sukusiitosaste on 25 %, ja se saadaan jakamalla vanhempien sukulaisuusaste kahdella. Sukusiitosasteella tarkoitetaan todennäköisyyttä sellaisten geeniparien osuudelle, joissa tietyltä esivanhemmalta peräisin oleva, sama geeniversio on tullut jälkeläiselle sekä emältä että isältä. Suositus on, että aina oltaiisiin alle sukusiitosasteen 6,25 %, mikä vastaa serkusten yhdistämistä. Usein koiranjalostuksessa käytetään ns. linjasiitosta, mikä tarkoittaa sukusiitosta tiettyyn esivanhempaan tai sukulaiseen. Yksittäisten yhdistelmien sukusiitosasteella on vähemmän merkitystä rodun kannalta kuin koko rodun sukusiitosasteella.

Suljetussa kannassa kannan keskimääräinen sukusiitosaste aina nousee, jos kantaan ei tuoda jalostuseläimiä ulkopuolelta. Ulkomaisten rotujen suomalaisiin kantoihin tuodaan jonkin verran

uusia tuontikoiria, jotka joko näennäisesti tai oikeasti laskevat kannan keskimääräistä sukusiitosastetta. Tämä suuresti riippuu siitä, onko koira oikeasti meille uutta verta vai suomalaisten koirien astutuspentuna tänne takaisin tulleita koiria. Tuontikoirissa tulisikin paneutua huolella sukutauluun ja katsoa antaako koira todella jotakin uutta kotimaiseen kantaamme. Tuontikoiria tulisi käyttää erittäin harkiten jalostukseen ja katsoa mitä koira jättää. Samalla tulisi huolehtia, että yhdistelmät olisivat erilinjaisilla koirilla tehtyjä.

Vaikka suljetun kannan sukusiitosaste nousee, se ei välttämättä ole kovin paha asia. Tärkeintä on sukusiitosasteen kasvunopeus. Jos sukusiitosasteen kasvu on muutaman sukupolven aikana nopeaa, tarkoittaa tämä ahdasta jalostuspohjaa ja nopeaa alleelien hävikkiä. Sukusiitosaste ei saisi kasvaa kuin prosentin sukupolvea kohden. Useimmilla roduilla sukupolvien välinen aika on noin neljä vuotta, joten kasvu saa olla korkeintaan 0,25 % per vuosi. Tätä nopeampi kasvu vastaa vaarallisen kapeaa jalostuspohjaa ja saa aikaan rodun nopean degeneroitumisen. Sukusiitosasteet eivät sinänsä ole merkityksellisiä, niiden haitallisuus riippuu siitä, miten sukusiitos on muodostunut. Uusi sukusiitos eli lähisukulaisten paritus kasvattaa sukusiitosastetta nopeasti ja aiheuttaa haittoja enemmän kuin hitaasti kertyvä, suljetun populaation aiheuttama väistämätön sukulaisuuden kasvu.

Tehollinen populaatio kuvaa rodussa jalostuspohjan laajuutta. Se on yhteydessä niiden yksilöiden lukumäärään, jotka siirtävät geenejä seuraavaan sukupolveen. Siitoskoirien sukupuolijakauma vaikuttaa tähän lukuun, joka minimissään tulisi olla n. 200 jalostuskoiraa. Tehollisen koon ollessa alle 50, populaatio on erittäin haavoittuvaisessa tilassa. Tehollinen koko ei juuri kasva, jos yhtä ja samaa urosta käytetään kuinka monelle nartulle tahansa. Jalostuspohjaa voi laajentaa tehokkaasti vain käyttämällä sekä useita eri uroksia että useita eri narttuja.

Koirapopulaation perinnölliseen monimuotoisuuteen vaikuttaa tietenkin myös se, mitä ja minkä sukuisia yksilöitä käytetään jalostukseen, mutta myös miten paljon kutakin jalostuskoiraa käytetään. Yksittäisen jalostuskoiran ja sen perimän osuus koirakannassa ei saisi nousta kohtuuttoman suureksi. Tämä ongelma liittyy yleensä suosittujen siitosurosten liikakäyttöön, ns. matadorijalostukseen.

Populaation monimuotoisuuden kannalta olisi suotavinta, että mahdollisimman monia perusvaatimuksen täyttäviä yksilöitä, sekä uroksia että narttuja, käytettäisiin jalostukseen tasaisesti, eikä yhtä koira käytettäisiin liikaa. [Mäki et al.]

4.1.4. Populaatio P&S

Pippurin ja suolan värisillä snautsereilla on sukusiitosprosentti vaihdellut vuosittain hyvinkin paljon. Viime vuosina suunta on ollut kohti pienempää sukusiitosprosenttia. Keskimäärin koko rodun sukusiitosprosentti on ollut 3,75 %. P&S väristen snautserien kanta on suurempi kuin mustien, vaikkakin 2000-luvulla PS pentujen määrä on vähentynyt vakiintuen 80–90 rekisteröidyn P&S pennun paikkeille. Tehollinen populaatio on vaihdellut 18 yksilöstä 38 yksilöön viimeisen kymmenen vuoden aikana. Tehollinen populaatiokoko on tosin kaavasta johtuen yliarvio. Kaava olettaa, etteivät jalostuseläimet ole toisilleen sukua ja kaikilla on saman verran jälkeläisiä. Jalostukseen on käytetty 84 eri urosta, joista 51 on ollut vain yksi pentue. Jalostukseen käytettyjä narttuja on ollut 103, joista 67:llä vain yksi pentue.

Vuosiyhteenvedo pippurin ja suolan väriset snautserit

	-04	-03	-02	-01	-00	-99	-98	-97	-96	-95	-94
Pennut	86	77	91	74	75	83	77	76	158	134	156
Tuonnit	2	5	7	3	1	1	5	5	1	9	9
Rekist.yht.	88	82	98	77	76	84	82	81	159	143	165
Pentueet	12	14	17	11	10	12	10	9	21	19	22
Pentuekoko	7.1	5.5	5.3	6.7	7.5	6.9	7.7	8.4	7.5	7.1	7.1
Kasvattajat	10	12	12	7	10	9	9	8	19	12	16
Urokset											
*kaikki	11	11	14	10	9	10	8	9	17	16	16
*kotimaiset	5	6	7	4	7	3	5	6	13	13	13
*tuonnit	3	4	5	3		5	2	2	3	1	2
*ulkomaiset	3	1	2	4	2	2		1	1	2	1
Nartut											
*kaikki	12	13	17	11	10	12	10	9	21	19	22
*kotimaiset	9	12	15	11	10	10	6	7	18	13	14
*tuonnit	3	1	2			2	4	2	3	6	8
Isoisät	22	22	20	17	16	19	13	14	22	26	17
Isoäidit	22	23	24	17	19	20	15	17	31	29	21
Tehollinen populaatio	23	24	31	21	19	22	18	18	36	35	38
Suksiitos prosentti	2.13	1.83	3.70	4.31	4.57	2.32	3.10	2.91	4.29	4.05	5.12

Jalostukseen käytetyt P&S urokset vuosina 1994–2004 (vähintään 12 jälkeläistä)

Nimi:	Sukusiitosprosentti:	Pentueet:	Pentuja yht.:
Argentas Yeoman Yankee (Cassos Baldur - Argentas Galathea)	(5) 1,57%	8	57
Mihan Fagotti (Mihan Raju - Golden Graffity du Rippelsholz)	(5) 6,84%	5	52
Eppix Ahmatti (Playitagainsam di Casa Nezer - Jandumin Quantamera)	(5) 18,75%	6	44
Mihan Resonaattori (Mihan Öinenukkonen - Mihan Ondine)	(5) 6,26%	6	43
Padre-Ziazio vd. Vanenblikhoeve) (Koen Afra vd Vanenblikhoeve - Ziezo Tanja vd. Vanenblikhoeve)	(4) 0,00%	9	42
Radames-Pride-Concorde (Argentas Greve Gustaf - Bestia-Noel)	(4) 0,00%	4	36
Balthasar v. Achterplätzchen (Gauner v. Nussgarten - Argentas Elvira)	(4) 0,00%	4	31
Mihan Raju (Liivapohja C-TipTop - Mihan Ykssantravaan)	(4) 0,00%	5	31
Epelin Nasarios (Argentas Yeoman-Yankee - Epelin Leonita)	(5) 2,24%	4	30
Filmur Sharif (Balthasar v. Achterplätzchen - Argentas Galeena-Giovanna)	(5) 7,22%	4	28
Jandumin Xeros (Balthasar v. Achterplätzchen – Jandumin Primavera)	(5) 0,79%	3	25

Stablemasters Gambler (Vortacs Voyager v. Ahrenfeld - Prima-Frances-Snel)	(4) 0,00%	3	24
Seibrin Jojo (Liivapohja C - TipTop-Seibrin Della)	(4) 0,00%	4	23
Trels Gendelgelis (Jandumin Xeros - Gelis Brunghilda Trels)	(5) 0,00%	3	21
Mihan Remu (Liivapohja C-TipTop - Mihan Ykssantravaan)	(4) 0,00%	2	20
Filmur Deniro (Balthasar v. Achterplätzchen - Filmur Adriana)	(5) 3,41%	2	19
Mihan Öinenukkonen (Carabella Domino - Mihan Riiviö)	(4) 0,00%	2	18
Pfeffer Quincy (Mihan Fagotti - Pfeffer Liebchen)	(5) 0,00%	2	17
Asgard Windjammer (Asgard Halcyon Apollo - Asgard Sally Ride)	(3) 6,25%	2	16
Grey Tetis Druzhok for Möllerhaus (Mihan Fagotti - Gloris Enigma Gredzi)	(5) 0,00%	2	16
Filmur Kasper (Stablemasters Gambler - Filmur Catriona)	(5) 0,00%	2	16
Ferdinan Erno (Prima-Faus-Snel - Ferdinan B- Charming Girl)	(5) 0,00%	3	16
Dexter Trixer (Nevars Ace aus dem Alten - Andante Concorde)	(5) 0,00%	2	15
Barthausens Rafael-Revansch		2	15
Filmur Dreifus (Filmur Zodiak - Filmur Imelda)	(5) 3,41%	2	13
Tonny (Elsabr Noel - Stefani Igels Choiz)	(3) 0,00%	2	12
Playitagainsam di Casa Netzer (Jandumin Hasse - Nina dell Prillo)	(5) 0,00%	2	12
Jandumin Hasse (Jandumin Enrico - Frekko Elena)	(5) 16,57%	2	12
Ferdinan Charmer (Mihan Remu - Ferdinan Aradina-Beauty)	(5) 4,74%	2	12
Mihan Maestro (Mihan Erkale - Mihan Ykssantravaan)	(5) 10,11%	1	12

Jalostukseen käytetyt P&S nartut v. 1994–2004 (vähintään 13 jälkeläistä)

Nimi:	Sukusiitos prosentti:	Pen-tueet:	Pentuja yht.:
Liebgrau Arctic Angel (Mihan Raju - Pfeffer Kiss of Fire)	(5) 1,80%	4	35
Golden Graffity du Rippelsholz (Carabella Domino - Mihan Ilopilleri-lita)	(5) 0,00%	4	31
Terrun Piika (Senior - Rai-Ramin Sissi)	(5) 5,10%	3	27
Mihan Forte (Mihan Raju - Golden Graffity du Rippelsholz)	(5) 6,84%	4	26
Manetan Juliette (Manetan Caesar - Manetan Innocenza)	(5) 2,36%	4	26
Epelin Leonita (Mihan Irwin - Epelin Picoletta)	(5) 2,77%	3	26
Rai-Ramin Sissi (Mihan Remu – Aila)	(5) 9,80%	4	24

Filmur Mimosa (Ban de Barbaria - Argentas Galeena Giovanna)	(4) 0,00%	2	22
Epelin Picoletta (Liivaphja C-TipTop - Mihan Zoma-Zita)	(5) 0,00%	2	22
Filmur Amalia (Filmur Kasper - Argentas Pollyanna)	(5) 3,22%	2	21
Ferdinan B-Charming Girl (Jandumin Hasse - Mihan Campari)	(5) 7,59%	2	20
Filmur Diandra (Balthasar v. Achterplätzchen - Filmur Adriana)	(5) 3,41%	3	19
Argentas Pollyanna (Argentas Griffith - Grunnert Caprice Geistvoll)	(5) 0,00%	4	18
Boks-Snas Diana-Diamond (Pfeffer Henrico - Bodenfrost Jasmina)	(5) 12,27%	3	18
Seladys Untouched Pearl (Stablemasters Good Grief - Gloris Good Morning)	(5) 3,67%	2	18
Filmur Imelda (Filmur Cleo - Filmur Adriana)	(5) 12,89%	2	17
Seladys Secret Dream (Seladys Uncle-Sam - Argentas Cornelia Carolina)	(5) 0.00%	2	17
Gloris Good Morning (Mihan Yrjöhenrikinpoika - Fairy Tale Gloris)	(5) 0,00%	3	17
Merdico Rillamarilla (Trels Gendelgelis - Boks-Snas Diana-Diamond)	(5) 2,11%	2	17
Pfeffer lina (Jandumin Onion - Pfeffer Gasandra)	(5) 7,11%	2	15
Amina (Baron-Margarita de Bethune - Lemmetse la Doris)	(5) 1,17%	2	15
Pfeffer Ramblin`Rose (Pfeffer Quincy - Pfeffer Pirta)	(5) 8,46%	2	15
Filmur Sesam (Balthasar v. Achterplätzen - Argentas Galeena Giovanna)	(5) 7,22%	3	14
Pfeffer Kiss of Fire (Jandumin Hasse - Pfeffer lina)	(5) 15,50%	2	13

4.1.5. Populaatio mustat

Seuraavissa taulukoissa esitetään populaation kokoon ja rakenteeseen liittyviä tunnuslukuja mustilta snautsereilta. Vuosittainen sukusiitosaste antaa suuntaviittaa geenipohjan laajuudesta. Huomattavaa on, että mustilla sukusiitosaste on noussut viime vuosina verrattuna kymmenen vuoden takaiseen tilanteeseen. Koko rodun sukusiitosaste on kuitenkin pysynyt kaiken aikaa alle kolmen prosentin eli erittäin hyvällä tasolla. Mustissa snautsereissa on käytetty paljon koiria, joilla on vain yksi pentue, tämä tuo variaatiota rotuun. Pelkät tilastot eivät kuitenkaan kerro totuutta, vaan on tunnettava koirien sukutauluja. Mustilla eniten käytetyissä uroksissa on kolme Schwarzkopf Bar Zakanin poikaa ja kaksi saman nartun Hweeko Rivale Tiffanyn jälkeläistä. Tehollinen populaatio on mustilla snautsereilla pieni, joka heijastaa osaltaan koko rodun vähäistä määrää. Jalostukseen on käytetty yhteensä 39 eri urosta, näistä 20:llä on vain 1 pentue. Osalla uroksia on jälkeläisiä aikaisempina vuosina. Jalostukseen on käytetty yhteensä 49 narttua, näistä 31:llä on vain 1 pentue.

Vuosiyhteenvedo mustat snautserit

	-04	-03	-02	-01	-00	-99	-98	-97	-96	-95	-94
Pennut	40	57	54	35	46	57	31	21	40	23	48
Tuonnit	4	1	1	1	1	3	2	2	4	2	1
Rekist.yht.	44	58	55	36	47	60	33	23	44	25	49
Pentueet	7	9	8	6	7	8	7	4	7	5	9
Pentuekoko	5.7	6.3	6.7	5.8	6.6	7.1	4.4	5.3	5.7	4.6	5.3
Kasvattajat	4	6	4	4	5	6	6	4	5	5	7
Urokset:											
*kaikki	5	6	7	5	6	5	7	4	6	5	5
*kotimaiset	2	3	4	4	2	2	5		2	2	2
*tuonnit	2	1		1	2	3	2	4	4	3	3
*ulkomaiset	1	2	3		2						
Nartut:											
*kaikki	7	9	8	6	7	8	7	4	7	5	9
*kotimaiset	6	7	4	5	5	6	5	3	6	2	5
*tuonnit	1	2	4	1	2	2	2	1	1	3	4
Isoisät	10	13	13	9	12	7	7	8	9	8	11
Isoäidit	10	14	12	9	12	10	9	7	11	8	9
Tehollinen populaatio	12	15	15	11	13	13	14	8	13	10	14
Sukusiitos prosentti	2.03	2.10	2.26	2.74	1.13	1.66	2.56	0.68	1.17	0.39	0.26

Jalostukseen käytetyt mustat urokset vuosina 1994–2004 (vähintään 10 jälkeläistä)

Nimi:	Sukusiitos prosentti:	Pen-tueet:	Pentuja yht.:
Hylax Hegemonos de Preaar (Schwarzkopf Barzakan - Hweeko Rivale Tiffany)	(5) 0,00%	5	35
Hweeko Zakai (River v. Napoleonstock - Hweeko Rivale Tiffany)	(5) 0,78%	5	29
Shaggy Spitfire Tapsaga (Schwarzkopf Barzakan - Melania Canis Barbatus)	(5) 0,00%	5	26
Lucky del Grande Moro (Bornunderaluckystar – Daisyblack)	(5) 12,50%	3	22
Rabjergs Hellcat (Schwarzkopf Barzakan - Bass Barzakan)	(4) 6,25%	3	22
Tacillan Giancarlo (Rabjergs Hellcat - Tacillan Bonnieblair)	(5) 7,03%	2	20
Tacillan Carat (Mansopelegri Domingo - Majbackens Twist and Shake)	(5) 0,00%	3	20
Jettyspoofs Blacksmith (Hweeko Zakai - Jettyspoofs Amorina-Amy)	(5) 0,00%	4	19
Poker-Da`s de Nador Cleville (Nouk de Nador Cleville - No Se de Nador Cleville)	(5) 6,25%	2	17
Team Mohrs Arthut Jensen (Romars Mash - Mohners Garbo)	(3) 0,00%	2	17
Malya Mojito (Malya Makkum - Malya Malamala)	(5) 12,50%	2	16
Jettyspoofs Challenger (Hweeko Zakai - Tara v. Hilbelinkhof)	(5) 0,58%	3	16

Brinata St. Bagheera (Hweeko Zakai - Apgar Dulcinea)	(5) 0,00%	4	15
Mansopelegri Domingo (Negus Volker v.Hilbelinkhof - Mucky v. Napoleon-stock)	(5) 0,00%	3	14
Alicias Mercury Bagheera (Only Nitro Freas Clos diEbenos - Stella v. Kaiser Barbarossa)	(5) 0,00%	2	13
Jettyspoofs Dr. Pepper (Jettyspoofs Blacksmith - Rabid Raisin Tapsaga)	(5) 0,59%	2	11
Stahlkriegers Johnny Cash (Athelwulf Wessex Warrior - Stahlkriegers Heather vom XBS)	(3) 0,00%	2	11
Aksakal Tsornoi Besjonok (Zol-Graf-Bekvil - Gerso-Poldi)	(3) 0,00%	2	10

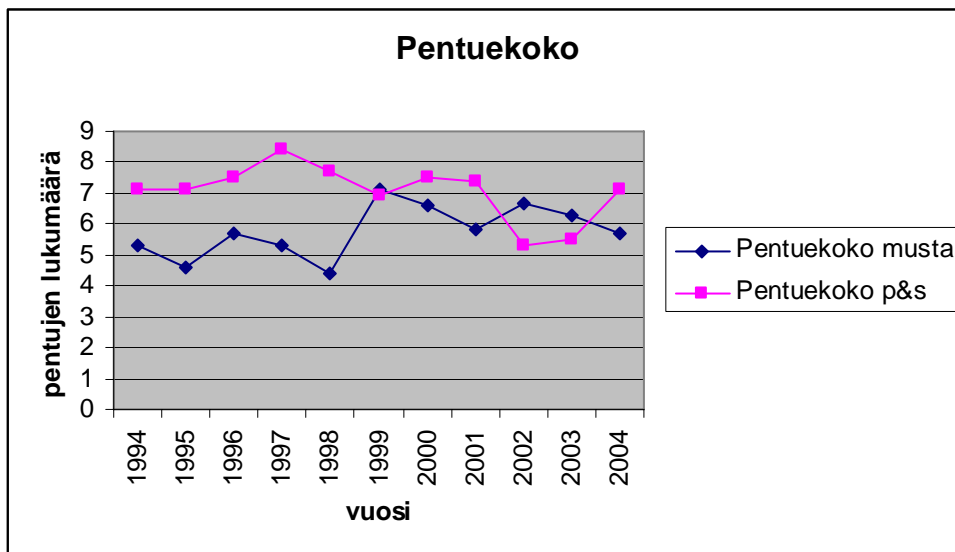
Jalostukseen käytetyt mustat nartut vuosina 1994–2004 (vähintään 10 pentua)

Nimi:	Sukusii- tosprosent- ti:	Pen- tueet:	Pentuja yht.:
Of Leijliden Titza (Aksakal Tsornoi Besjonok - Of Leijliden Oora)	(5) 0,00%	4	31
Rabid Raisin Tapsaga (Amant Rivale Samantino Polonica - Melania Canis Barbatus)	(5) 6,25%	4	21
Future Black Grand Calvera (Cosons Force Majeur - Grace z. Hofjaru)	(5) 0,00%	2	19
Octane at Tacillan de Nador Cleville (Domino de Mansopelegri - Lolly Pop de Nador Cleville)	0,00%	3	18
Stella v. Kaiser Barbarossa (Wido v. Kaiser Barbarossa - Doreen v. Kaiser Barbarossa)	(4) 1,59%	2	16
Of Leijliden Zalome (Hylax Hegemonos de Preaar - Of Leijliden Titza)	(5) 0,00%	2	15
Jettyspoofs Ciao Baby (Hweeko Zakai - Tara v. Hilbelinkhof)	(5) 0,58%	3	15
Tacillan Foxy Lady (Rabjergs Hellcat - Tacillan Contessa)	(5) 0,00%	2	14
Majbackens Twist and Shake (Majbackens O'Main Papa - Majbackens Freulein Feliz)	(4) 0,00%	2	14
Apgar Dulcinea (Apgar Black Label - Majbackens Penny Lane)	(5) 6,64%	2	14
Of Leijliden Jandela (Aksakal Tsornoi Besjonok - Of Leijliden Hoya)	(5) 0,00%	2	13
Zornoi Petrushka (Onnellisen Sydämen Aku - Hamsa Zornoi Barzakan)	(5) 0,00%	4	13
Tara v. Hilbelinkhof (Romars Jacko - Nouru v. Hilbelinkhof)	(4) 0,00%	2	13
Of Leijliden Owen Meany (Mansopelegri Domingo -Of Leijliden Hoya)	(5) 0,00%	2	13
Of Leijliden Della Rosa (Team Mohrs Arthur Jensen - Of Leijliden Titza)	(5) 0,00%	1	10

Tacillan Bonnie Blair (Hylax Hegemonos de Preaar - Majbackens Twist and shake)	(5) 0,00%	2	10
Of Leijliden Zymbra (Hylax Hegemonos de Preaar - Of Leijliden Titza)	(5) 0,00%	1	10

4.1.6. Pentuekoot

Pentuekoko on vaihdellut molemmilla väreillä. Pääsääntöisesti pippurin ja suolan värisillä snautserilla on pentueessa seitsemän ja mustilla kuusi pentua. Mielenkiintoista on, että 2002 ja 2003 vuosina mustilla oli suurempi pentuekoko kuin P&S värisillä. Vuonna 2004 P&S pentueissa oli jälleen enemmän pentuja kuin mustien pentueissa. Alla olevassa kuvassa on yhdistettyinä molempien värien pentuekoot.



4.2. Luonne- ja käyttöominaisuudet

4.2.1. Luonne rotumääritelmän ja omistajien mukaan

Rotumääritelmässä snautseria luonnehditaan seuraavasti: *"Vilkkaaseen luonteeseen liittyvä malttavainen rauhallisuus, hyväntahtoinen leikinhalu, ystävällinen tapa suhtautua lapsiin, järkkymätön uskollisuus isäntäänsä kohtaan, lahjomattomuus ja valppaus. Kuitenkaan se ei ole mikään haukkuja. Hyvin kehittyneet aistit, viisaus, koulutuskelpoisuus, pelottomuus, kestävyys sekä piittaamattomuus niin sääolosuhteista kuin sairauksista ovat ominaisuuksia, jotka ovat tehneet snautserista erinomaisen seura- ja harrastekoiran, joka myös soveltuu palveluskoiraksi."*

Suomen Snautserikerho teki terveystarkastuksen snautserien omistajille vuonna 2003. Kyselyssä kartoitettiin myös omistajien mielipiteitä snautserinsa luonteesta. Otannassa oli mukana vuonna 1995–2000 syntyneet koirat.

P&S snautserin omistajien vastauksia kertyi 152 kpl, joskaan kaikissa ei ollut luonnekuvausta. Erinomaiseksi luonteeltaan kuvasi noin 30 koiranomistajaa. Yksi oli lopetettu luonteensa vuoksi. Suurimmaksi osaksi koiria oli kuvattu seuraavin termein: Iloinen, avoin, rauhallinen ja tottelevainen. Joukossa oli jonkin verran arkoja tai epäluuloisia, paukkuarkoja sekä toisille koirille aggressiivisiä koiria. Vartioimisviettä oli joillakin koirilla turhankin paljon ja myös varauksellisuutta vieraita kohtaan.

Mustissa vastauksia kertyi 61 kpl ja osassa oli vain luonnetestipisteet ja osassa ei mainintaa luonteesta. 20 omistajaa kuvasi luonnetta erinomaisena. Oli myös iloisia, kiltejä, vilkkaita sekä aktiivisiä koiria. Mukana oli myös muutamia arkoja ja epäluuloisia, paukkuarkoja sekä toisille koirille aggressiivisiä koiria. Yksittäisiä koiria, joita kuvailtiin heikkohermoiseksi tai liikaa vartioivaksi. 7 koiraa kuvailtiin varaukselliseksi vieraita kohtaan.

Kokonaisuutena snautserin luonne tuntuu melko hyvin vastaavan rotumääritelmää. Joskin jalostuksessa tulee kiinnittää huomiota hermorakenteeseen ja temperamenttiin. Jalostustoimikunta suosittelee, että jalostukseen käytettävien koirien tulisi olla luonnetestattu.

4.2.2. Luonnetesti

Luonnetesti on ainoa vakioitu ja yhtenäinen tapa testata koiran luonnetta. Se kehitettiin alun perin poliisikoirien testaukseen. Testissä testataan 8 erilaista ominaisuutta: toimintakyky, terävyys, puolustushalu, taisteluhalu, hermorakenne, temperamentti, kovuus ja luoksepäästävyys. Testissä "toivotuin" tulos saa arvosanan +3 ja "huonoin" -3. Eri ominaisuuksille on loppupisteitten laskemista varten erilaiset kertoimet; tärkeimmille ominaisuuksille suurimmat. Toimintakyky kuvaa koiran rohkeutta. Terävyys kuvaa, miten herkästi koira reagoi aggressiivisesti. Puolustushalu kuvaa koiran halua puolustaa ohjaajaansa. Taisteluhalu kuvaa koiran halua leikkimieliseen kamppailuun. Hermorakenne kuvaa koiran hermojen kokonaisuuskestävyyttä, paineen sietokykyä. Temperamentti kuvaa koiran vilkkautta eli kykyä havainnoida tapahtumia. Kovuus kuvaa koiran taipumusta muistaa epämiellyttäviä tapahtumia. Pehmeä koira ei kerran pelästyttyään palaa vapaaehtoisesti samaan tilanteeseen. Luoksepäästävyys kuvaa koiran suhtautumista vieraiseen ystävälliseen henkilöön. Näistä periytyvinä ominaisuuksina pidetään toimintakykyä, kovuutta, luoksepäästävyyttä ja ehkä tärkeimpänä hermorakennetta. Snautserin luonnetestissä ei loppupisteillä ole merkitystä, koska kyseessä ei ole poliisikoira. Lähelle ns. maksimipisteitä (+300) pääsevä koira on todennäköisesti sopimaton seurakoira.

Suoraan rotumääritelmässä kuvattuja ominaisuuksia, joita luonnetesti mittaa, ovat vilkkaus ja valppaus (temperamentti) sekä pelottomuus (hermorakenne, toimintakyky ja kovuus). Rotumääritelmän mukaisella ja nykykäytössä (seura- ja harrastekoira) snautserilla tulisi siis ihannetapauksessa olla oheisen taulukon mukaiset ominaisuudet.

Ominaisuus:	Ihante ominaisuus:
I toimintakyky	+1 kohtuullinen, +2 suuri
II terävyys	+1 pieni, ilman jäljelle jäävää hyökkäyshalua, +3 kohtuullinen ilman jäljelle jäävää hyökkäyshalua
III puolustushalu	+1 pieni, +3 kohtuullinen hillitty
IV taisteluhalu	-1 pieni, +2 kohtuullinen
V hermorakenne	+1 hieman rauhaton, +2 suhteellisen rauhallinen
VI temperamentti	+1 erittäin vilkas, +2 kohtuullisen vilkas, +3 vilkas
VII kovuus	+1 hieman pehmeä, +3 kohtuullisen kova
VIII luoksepäästävyys	+2 luoksepäästävä, hieman pidättyväinen, +3 hyvántahtoinen, luoksepäästävä, avoin

Laukaustuloksen tulisi olla positiivinen. (laukausvarma, laukauskokematon, paukkuarthyisä).

Snautsereita ei ole luonnetestattu kovinkaan paljon vuosittain, seuraavissa kahdessa taulukossa ovat kaikki vuonna 1994–2004 testatut koirat.

Pippurin ja suolan väriset snautserit (yht. 69 kpl, 6 % rekisteröidyistä):

Tutkittu ominaisuus:	3	2	1	-1	-2	-3
I Toimintakyky		2	43	23	1	
II Terävyys	29	4	36			
III Puolustushalu	24	3	30	12		
IV Taisteluhalu	7	35	1	20	6	
V Hermorakenne		5	61	2	1	
VI Temperamentti	31	25	10	3		
VII Kovuus	7		51		11	
VIII Luoksepäästävyys	41	23	2	3		

Näistä koirista ampuminen oli positiivinen eli ampumiseen ei reagoanut 57 koiraa, 9 koiralla ei ammuttu.

Mustat snautserit (yht. 56 kpl, 11 % rekisteröidyistä):

Tutkittu ominaisuus:	3	2	1	-1	-2	-3
I Toimintakyky		2	28	21	3	
II Terävyys	19	5	30			
III Puolustushalu	18	3	24	9		
IV Taisteluhalu	14	26		13	1	
V Hermorakenne		2	47	5		
VI Temperamentti	25	10	17	2		
VII Kovuus	5		31		16	2
VIII Luoksepäästävyys	28	21		5		

Näistä koirista ampuminen oli positiivinen 42 koiralla, 9 koiralla ei ammuttu. 2 koiran testi jouduttiin keskeyttämään.

Periytyvistä ominaisuuksista toimintakyky oli negatiivisella puolella pippurin ja suolan värisillä noin 30 prosentilla ja mustilla noin 45 prosentilla. Hermorakenne oli negatiivinen kolmella P&S koiralla ja viidellä mustalla. Kovuus oli negatiivisella puolella 11 pippurin ja suolan värisellä ja jopa 18 mustalla, mikä on noin 30 % testatuista. Luoksepäästävyys oli negatiivinen kolmella P&S koiralla ja viidellä mustalla. Näihin asioihin olisi syytä kiinnittää huomiota jalostuksessa, etenkin mustissa on turhan paljon luonnetestin mukaan pehmeitä koiria.

Jalostuksessa tulisi kiinnittää huomiota hyvään hermorakenteeseen ja riittävään kovuuteen, jotka myös heijastuvat toimintakykyyn. Luonnetesti on suositeltava eteenkin jalostuskoirille sekä tuontikoirille. Jalostuksessa pitäisi välttää tekemästä yhdistelmiä, joissa molemmilla vanhemmillä on jonkun ominaisuuden suhteen ei-toivottu tulos.

4.3. Terveys

Snautseri on keskimääräistä terveempi, yleensä pitkäikäinen rotu.

Snautseri ei kuulu Suomen Kennelliiton PEVISA-ohjelmaan. Suomen Snautserikerholla on kuitenkin suosituksia vapaaehtoisiksi tutkimuksiksi etenkin jalostukseen käytettäville yksilöille. Näitä suosituksia kasvattajat ovat noudattaneet erinomaisesti.

Snautsereiden terveydentilaa on kartoitettu muutaman vuoden välein tehdyillä terveystarkastuksilla. Lisäksi kerhon pentuvälityksen pääsyn edellytyksenä on, että kasvattaja toimittaa jalostustoimikunnalle kaavakkeen luovutusikäisten ja 1-vuotiaitten kasvattiensa terveydentilasta, jossa kerrotaan esimerkiksi purenta- ja väriviat, kivespuutokset, koot ja kyseisissä koirissa havaitut sairaudet.

Vuonna 2003 tehty terveystarkastus suunnattiin 3–8 vuotiaiden snautsereiden omistajille. Kohde-ryhmän koirista saatiin vastaukset yhteensä 152 P&S (73 urosta, 79 narttua) ja 62 mustasta (33 urosta, 29 narttua) snautserista eli noin neljäsosasta kaikista kyseisenä aikana rekisteröidyistä snautsereista.

Vastaajista 94 % raportoi koiransa yleisen terveydentilan olevan hyvä tai erittäin hyvä. Yleisin snautserilla ilmennyt sairaus on korvatulehdus, josta noin 7 % koirista oli kärsinyt jossain elämänsä vaiheessa.

Seuraavana esitetään sairauksia, joita esiintyy snautsereilla ja/tai joiden vastustaminen kuuluu kerhon jalostusvaatimukseen. Vertailuna on mainittu Ruotsin snautserikerhon toteuttaman terveyskyselyn tuloksia vuodelta 2003. [Terv. 1]

4.3.1. Lonkkaniveldysplasia

Lonkkanivel koostuu kolmen lantioluun muodostamasta nivelkuopasta ja siihen sopivasta reisiluun päästä. Niveltä ympäröi nivelkapseli ja nivelontelossa on voiteluaineena nivelnestettä. Nivelpintoja päällystää nivelrusto. Reisiluun pään side kiinnittää reisiluun nivelkuoppaan. Vahvat lantion lihakset tukevat niveltä ja pitävät reisiluun pään nivelkuopassa painorasituksen aikana. Lonkkanivel muotoutuu kasvun aikana. Ongelmatapauksissa reisiluun pallomainen pää ei sovi lonkkamaljaan. Myöhemmin nivelrusto voi kulua kokonaan pois pahimmin rasittuneista kohdista.

Käytännössä, snautseri suhteellisen pienenä ja kevyenä koirana, ei kärsi lonkkaniveldysplasias-ta yhtä herkästi kuin isot rodut. Yleensä dysplasia aiheuttaa oireita valtaosalle koirista vasta keski-ikässä tai sen jälkeen. Tällöin syntyvä nivelrikko aiheuttaa kipua. Vuonna 2003 tehdyssä terveystarkastuksessa vuosina 1995–2000 syntyneille snautsereille ilmeni, että kaksi kymmenestä yli 5-vuotiaasta D-lonkkaisiksi kuvatuista koirista on tarvinnut vanhemmiten lonkkakipuihinsa jatkuvaa tai usein toistuvaa lääkitystä. C-lonkkaisilla tätä ilmiötä ei havaittu. Snautseri on toimielias, aktiivinen ja pitkäikäinen rotu, joten lonkkaniveldysplasiaa tulee pyrkiä karttamaan.

Lonkkaniveldysplasian ainoa diagnostisointi tehdään röntgenkuvista Suomen Kennelliitossa. Koiran tulee olla vähintään 12 kk ikäinen kuvattaessa. Suomessa tällä hetkellä voimassa oleva luokittelu perustuu FCI:n kriteereihin.

- A ei muutoksia (dysplasiavapaa)
- B lähes normaali/rajatapaus
- C lievä dysplasia
- D keskivaikea dysplasia
- E vaikea dysplasia

Arviot lonkkaniveldysplasian periytymisasteesta vaihtelevat eri tutkimuksissa. Periytymisaste vaihtelee populaatioittain. Periytyvyydessä on eroja, jotkut yksilöt periyttävät dysplasiaa enemmän kuin toiset. Muita vaikuttavia tekijöitä ovat kasvuajan ruokinta, kohtuuton rasitus tai lihavuus pentuiässä.. Snautserille ei ole saatavissa ns. BLUP-indeksejä, joita voidaan tietyillä roduilla käyttää apuna lonkkaniveldysplasian karsimisessa.

Paras keino pienentää rodun dysplasiaprosenttia on käyttää terveitä koiria jalostukseen, jolloin tulee kiinnittää huomiota myös koiran vanhempien ja sisarusten lonkkatilanteeseen sekä ruokkia kantavat ja imettävät nartut että kasvavat pennut optimaalisesti.

Vuosina 1995–2004 on kuvattu yhteensä 306 P&S ja 148 kpl mustia snautsereita. Kuvausprosentti vaihtelee 20–35 prosentissa vuosittain verrattuna syntyneisiin pentuihin [Koiranet]. Kaikki jalostukseen käytetyt snautserit on melkein poikkeuksetta kuvattu lonkkaniveldysplasian varalta viimeisen kymmenen vuoden aikana.

P&S tulokset:

	A	B	C	D
1995	24	13	6	2
1996	7	12	5	0
1997	9	8	5	0
1998	13	20	7	4
1999	12	5	5	2
2000	12	13	4	4
2001	8	8	7	3
2002	8	7	7	3
2003	9	11	10	1
2004	10	15	7	0
Yhteensä:	112	112	63	19
Yht. prosentteina:	37%	37%	20%	6%

Mustat tulokset:

	A	B	C	D
1995	5	6	5	2
1996	9	1	2	1
1997	4	3	3	0
1998	6	5	1	3
1999	5	1	2	0
2000	5	2	2	0
2001	2	4	4	1
2002	6	2	0	3
2003	6	5	5	1
2004	14	14	6	2
Yhteensä:	62	43	30	13
Yht. prosentteina:	42%	29%	20%	9%

Dysplasiaprosentti (C&D) on siis tämän materiaalin perusteella P&S snautsereissa noin 26 % ja mustissa noin 29 %. Vaikka tuleekin huolehtia siitä, ettei siitosmateriaalia kavenneta liikaa erilaisin rajoituksin, on huomattava, että D-lonkkaisia koiria on kannassa vähän, joten niiden käytöllä jalostukseen tulisi olla erityinen syy.

4.3.2. Kyynärniveldysplasia

Kyynärniveldysplasia on lonkkadysplasian tapaan nivelen kasvuhäiriö (osteokondroosi), johon vaikuttavat monet tekijät kuten perimä, ruokinta ja rasitus. Osteokondroosimuutoksia voidaan todeta kyynärnivelen lisäksi tavallisimmin myös olka-, polvi- ja lonkanivelessä. Kasvuhäiriön muodostuminen ajoittuu pitkien rustoisten putkiluiden luutumisjaksoon 4-7 kuukauden välillä. Oireilun tavallisin alkamisikä on 6-9 kk, oireina kipu ja ontuma.

Dysplasiakartoitustutkimus voidaan tehdä röntgenkuvauksella, minimi-ikä on 12 kk.

Arvosteluasteikko on seuraava:

- 0 normaalit kyynärnivelet
- 1 lievät muutokset
- 2 kohtalaiset muutokset
- 3 voimakkaat muutokset

Vuosina 1995–2004 on kuvattu 97 kpl P&S ja 55 kpl mustaa snautseria.

Tulokset:

	P&S:	Mustat:
0	88 kpl	53 kpl
1	8 kpl	1 kpl
2	1 kpl	0 kpl
3	0 kpl	1 kpl

Kyynärniveliä on kuvattu yhteensä 152 snautserilta, joista 11:lla on havaittu muutoksia. Kyynärniveldysplasiaprosentti on siis tämän aineiston perusteella noin seitsemän.

4.3.3. Silmäsairaudet

HC eli perinnöllinen harmaakaihi voi olla synnynnäinen, varhaisnuoruudessa kehittyvä tai myöhemmällä iällä kehittyvä. Jotta kaihia voisi pitää perinnöllisenä, sen tulee esiintyä rodulle ominaisessa paikassa linssiä ja useimmiten lisääntyä tai tiivistyä iän myötä. Kaihi voi esiintyä vain toisessakin silmässä. Harmaakaihi voi aiheutua myös jostain sairaudesta, lääkkeestä, tapaturmasta tai vanhuudesta. Nämä muodot eivät ole periytyviä. Kaihia on olemassa geneettisesti erilaisia muotoja. Kaihin periytymismekanismia ei tiedetä.

PRA eli progressiivinen verkkokalvon rappeutuma (perifeerinen) on todettu yhdellä mustalla snautserilla vuonna 2003. PRA:ta on kaksi muotoa: yleistynyt ja sentraalinen PRA. Kaikkien PRA –muotojen periytymistä ei vielä tunneta. Jotkut PRA muodot periytyvät resessiivisen autosomaalisesti. Eräillä roduilla on todettu X-kromosomaalinen muoto. Sairaus ilmenee eri roduilla tyypilliseen aikaan 9 kuukaudesta 10 vuoteen, jolloin on vaara sekoittaa sairaus vanhuuden aikaiseen verkkokalvon rappeutumiseen. Myös eri tulehdukset aiheuttavat verkkokalvon rappeutumista.

Lyhenne PHTVL/PHPV tarkoittaa pysyviä verisuonijäänteitä. Linssin ja silmänpohjan välinen siikölkautinen verisuoni ei ole normaalisti surkastunut. Sairaus luokitellaan kuuteen eri asteeseen. Sairaudessa on eri asteita pienistä kauneuspilkuista (PHTVL 1. aste) sokeutta aiheuttaviin muutoksiin (6. aste). (Pärnänen Juha 2004)

Distichiasis/Cilia aberranta eli ylimääräiset silmäripset, on sairaus, jossa luomen reunaan kasvaa karvoja. Nämä karvat hankaavat sarveiskalvoa ja voivat aiheuttaa silmävuotoa, silmän sirsitelyä ja sarveiskalvohaavaumia. Joillakin roduilla karvat ovat niin pehmeitä, etteivät aiheuta oireita. Oirehtivilta koirilta karvat poistetaan yleensä polttohoidolla. [Pärnänen]

HC, PRA ja muut perinnölliset silmäsairaudet todetaan silmätutkimuksiin erikoistuneen eläinlääkärin tekemässä tutkimuksessa. Vuosina 1995–2004 on silmätarkastettu yhteensä 296 P&S väristä ja 246 mustaa snautseria. Perinnölliseksi luokiteltavaa harmaakaihia (HC) on löydetty 11 mustalta snautserilta ja progressiivista verkkokalvon rappeumaa (PRA) yhdeltä mustalta snautserilta. Silmäsairaita mustien kannasta on 2,5 % verrattuna rekisteröinteihin. Vuoden 2003 terveystarkastukseen vastanneista 80 kpl:lle koirista oli tehty virallinen silmätarkastus. Neljällä terveystarkastukseen vastanneista oli todettu löydöksiä, mutta koirilla ei ollut raportoitu niistä mitään ongelmia.

Mustista snautsereista on peilattu vuosien 1995–2004 aikana 58 % suhteessa rekisteröinteihin. Pippurin ja suolan värisiä on peilattu 24 % verrattuna kyseisen ajan rekisteröinteihin. Todellisuudessa mustien peilaustuloksissa on samojen koirien uusintapeilauksia, joten peilattujen yksilöiden lukumäärä suhteessa rekisteröinteihin on pienempi. Pippurin ja suolan värisellä todennäköisesti peilausprosentti korreloi enemmän peilattujen koirien määrää, sillä P&S värisissä jalostuskäyttöön vaaditaan kerhon suositusten mukaan vain yksi peilaustulos yli 2-vuotiaalta koiralta. Mustilla taas peilaustulos on ollut voimassa 24 kuukautta.

Vaikkakin tulee huolehtia siitä, ettei siitosmateriaalia kavenneta liikaa erilaisin rajoituksin, tulee jalostuksessa kiinnittää huomiota HC:n ja PRA:n ehkäisemiseen mustilla snautsereilla. Jalostukseen käytetyt suomalaiset snautserit on poikkeuksetta silmäpeilattu viimeisen kymmenen vuoden aikana.

4.3.4. Kivesvika

Kivesvikaisen uroksen toinen tai molemmat kivekset ovat jääneet laskeutumatta kivespusseihin. Piilokives voi sijaita vatsaontelossa tai nivuskanavassa. Piilokiveksistä koiraa ei Suomen Kennelliiton säännösten mukaisesti saa käyttää siitokseen. Piilokiveksisyys on periytyvä vika. Vuonna 2003 tehdyssä terveystarkastuksessa 1995–2000 syntyneistä uroksista noin 4 prosentilla oli kivesvikaa, kun taas vuonna 1999 tehdyssä terveystarkastuksessa 8 prosenttia oli piilokiveksisiä.

4.3.5. Purentaviat ja hammaspuutokset

Snautserilla kuuluu rotumääritelmän mukaan olla vahvat leuat, kaikki hampaat ja täydellinen, voimakkaasti kehittynyt ja tiiviisti sulkeutuva leikkaava purenta, jolloin alaeuhampaat kosketta-

vat yläetuhampaiden takapintaa. Täysikasvuisella koiralla on 42 hammasta. Hampaitten tulee olla puhtaanvalkoiset. Tasapurenta on virhe, ylä-, ala- ja ristipurenta hylkääviä virheitä.

Hammaskaavio:

	I	C	P	M
Yläleuka:	3	1	4	2
Alaleuka:	3	1	4	3

Selitykset:

I = etuhammas, C = kulmahammas, P = välihammas ja M = poskihammas.

Purentavioilla ja hammaspuutoksilla tai ylimääräisillä hampailla on perinnöllistä luonnetta.

Kääpiökoirilla tavallista ongelmaa, eli maitokulmahampaitten kiinnijäämistä, voi ilmetä muillakin roduilla, kuten snautserilla. Pahimmassa tapauksessa, mikäli pysyvien hampaitten asento viivästyksestä kärsii, tästä voi aiheutua hankala parentavika. Ylimääräiset hampaat ovat yleensä etuhampaita, kun taas hammaspuutokset koskevat usein välihampaita. Yksittäisten hampaiden puuttuminen ei vaikuta koiran terveyteen millään lailla.

Pahat parentaviat voivat hankaloittaa jonkun yksilön elämää. Esimerkiksi liian kapea alaleuka voi aiheuttaa sen, että alakulmahampaat pistävät koiran kitalakeen. Liian ahtaat hammasvälit voivat aiheuttaa suutulehduksia. Äärimmäisen voimakas yläpurenta voi vaikeuttaa koiran syömistä ja alakulmahampaat voivat osua kitalakeen.

Purentavikoja esiintyi vuoden 2003 terveystarkastuksessa noin yhdellä prosentilla vastatuista koirista. Ruotsin snautserikerhon terveystarkastuksessa ilmeni alapurentaa noin 5 prosentilla mustista snautsereista ja 3 prosentilla P&S värisistä snautsereista. Yläpurentaa ilmeni kolmella prosentilla.

4.3.6. Napatyträ

Napatyräisen koiran vatsanpeitteissä on reikä, jonka kautta vatsapaita ja/tai suolia pääsee työntymään vastaontelosta nahan alle. Napatyträ on periytyvä vika ja kasvattajat ovat Suomen Kennelliiton säännösten mukaisesti velvollisia korvaamaan mahdollisesta napatyträleikkauksesta aiheutuneet kustannukset. Napatyträ on snautsereilla harvinainen, esiintyvyys terveystarkastusraportoinnin perusteella noin 1 % luokkaa.

4.3.7. Korvatulehdukset

Koiran korvatulehdus on 99 prosentissa tapauksista ulkokorvan tulehdus (ihmisellä taas välikorvan). Ulkokorva alkaa korvolehdestä ja loppuu tärykalvoon. Korvakäytävä on suurin piirtein L-kirjaimen muotoinen ja sen pinnassa on mikroskooppinen pieni nukkakerros (värekarvat). Näiden karvojen tarkoituksena on kuljettaa tali ulospäin. Ulkokorva on itse asiassa suoraan ihon jatke. Monet taudit, jotka aiheuttavat oireita iholla, oireilevat siten myös korvassa.

Klassiset tulehduksen oireet punoitus, kuumotus ja kipu esiintyvät eriasteisina. Joskus tulehdus voi olla hitaasti ja salakavalasti etenevä, koira läpsyttelee korviaan silloin tällöin, mutta omistaja ei saata havahtua pienistä merkeistä korviin edes katsomaan. Toisaalta tulehdus voi olla erittäin akuutti, jolloin korva on kosketusarka ja eritettä esiintyy runsaasti ja korvakipu saa koiran olon todella tuskalliseksi. Hoitamattomana tulehdus muuttuu helposti krooniseksi ongelmaksi.

Altistavat tekijät

Tietyt tekijät saattavat aiheuttaa joko taudinaiheuttajabakteereiden tai -hiivojen kasvua tai muuta ärsytystä korvassa.

Snautserin kohdalla yksi altistava tekijä ovat korvakäytävässä kasvavat karvat. Korvakäytävän aukon karvojen nyppiminen parantaa korvan tuuletusta, eikä korvasta nouseva vaikko pääse paakkuuntumaan niihin. Myös kosteus (uiminen tms. korvien kastuminen) voi muuttaa korvan normaaleita olosuhteita niin, että bakteeri ja/tai hiivat pääsevät kasvamaan siellä liikaa. Erilaiset allergiat voivat aiheuttaa korvien kutinaa ja punoitusta. Jälkitautina kuvioon voi tulla mukaan hiivat ja bakteeritkin. Ainoa tarttuva korvatulehduksen muoto on korvapunkin aiheuttama. Korvapunkki on pieni loinen, joka asustaa koiran tai kissan korvassa ulostaen korvan täyteen tummaa kahvinporomaista likaa. Korvan anatomia voi myös joillakin yksilöillä olla "huono" (korvakäytävien ahtauteen, poimuus).
27

Diagnoosi

Jos korvien kutina ei ole lievää ja hoidu korvakarvat nyppimällä ja korvanpuhdistusaineitten avulla, tulee koira tutkia eläinlääkärissä. Korva voidaan tähyttää, korvaerite tutkia mikroskoopilla, eritteestä voidaan tehdä bakteeriviljely jne. Tavallisimpia mikrobilöydöksiä korvatulehduksissa ovat stafylokokit, E.coli, Pseudomonas ja Proteus ja Malassezia-hiiva. Korvapunkki on erittäin helppo nähdä korvaeritteen mikroskooppisessa tutkimuksessa.

Hoito

Korvan puhdistus siihen tarkoitetuilla aineilla ja korvaa vaurioittamatta on tärkeää. Puhdistusainetta tulee käyttää tarpeeksi, mutta korvakäytävän värekarvoja ei tule rikkoa esim. hankaamalla paperilla tai vanupuikoilla. Varsinainen eläinlääkärin tekemä korvahuuhtelu joudutaan useinkin tekemään rauhoituksessa, että korvat saadaan kunnolla puhdistettua. Tavallisimmin korvatulehdusta hoidetaan korvatipoilla (jos tärykalvo on ehjä) ja/tai suun kautta annettavilla antibiooteilla. Lääkkeen valinta riippuu tietenkin oletetusta taudinaiheuttajasta tai viljelyn tuloksesta. Useimmat korvatipat ovat yhdistelmävalmisteita, joissa on sekä antibiootti, hiivalääke ja kortisoni samassa. Kortisonia sekä tulehduskipulääkkeitä voidaan käyttää myös suun kautta, silloin jos turvotus ja/tai kutina on kovin voimakasta tai mikäli epäillään allergiataustaa. Lääkityksen pituus vaihtelee tapauskohtaisesti viikosta useampiin viikkoihin.

Tavallisesti korvatulehduksen paraneminen myös kontrolloidaan eläinlääkärin arvioimana aikana, kroonistumisen välttämiseksi. Hoitamaton korvatulehdus voi pahimmillaan kehittyä väli- ja sisäkorvan tulehdukseksi, jolloin koira kulkee jatkuvasti pää kallellaan ja lopulta se saattaa kokonaan menettää tasapainokykynsä. Kroonisessa tulehduksessa korvan pinta muuttuu ja korvakäytävä kovettuu ja ahtautuu. Joissain tapauksissa korvakäytävän avartamisleikkaus voi auttaa tai ainakin helpottaa tilannetta. Usein voidaan kuitenkin joutua käyttämään jatkuvia tai usein toistuvia lääkityksiä.

Kahdessa viimeisessä terveystarkastuksessa (vuodet 1999 ja 2003) on korvatulehdus ollut snautserin yleisin sairaus. Vuoden 2003 kyselyyn vastanneista oli 7 prosentilla koirista esiintynyt usein toistuvaa tai kroonista korvatulehdusta. Ruotsin snautserikerhon terveystarkastuksessa toistuvia korvatulehduksia ilmeni niin ikään seitsemällä prosentilla.

4.3.8. Kohtutulehdukset

Kohtutulehdus on yksi vanhenevien narttujen tavallisimpia sairauksia. Yksittäistapauksissa sitä voi olla jo aivan nuorillakin nartuilla. Altistavina tekijöitä ovat mm. tiheät kiimat ja hormonihoitot. Kohtutulehdus voi silti tulla täysin ”normaalillekin” nartulle.

Jokainen kiima-aika rasittaa kohdun limakalvoa. Etenkin, jos kiimaväli on lyhyt (alle 5 kk), kohtu ei ehdi palautua vaan sen limakalvon pintaan tulee muutoksia. Bakteereiden aiheuttama kohtutulehdus havaitaan yleensä muutamia viikkoja (3-6) kiiman loppumisen jälkeen. Tulehdus voi olla lievä tai erittäin vakava, ja oireet vaihdella. Tavallisimmin koiran emättimestä havaitaan epänormaalia vuotoa (haisevaa, epänormaalin väristä). Lisäksi nartulla voi olla yleisoireita kuten väsymystä, ruokahaluttomuutta, ja märkäkohdun kyseessä ollessa lisääntyntä juomista, oksentelua ja ripulia. Joskus vuotoa ei havaita, vaan eritteet kertyvät kohtuun.

Diagnoosi voidaan tehdä yleistutkimuksen, mahdollisesti röntgenin tai ultraäänien ja verikokeiden avulla. Lievät tulehdukset saattavat parantua antibiootilla, joskus kohdunpoistoleikkaus on ainut tapa koiran pelastamiseksi. Kohtutulehdukset uusivat herkästi, joten kohdunpoisto on varmin tapa estää vaivan uusiminen. Siitokseen tarkoitettun nartun tiinehtyminen kohtutulehduksen jälkeen voi olla mahdollista, mutta astutus kannattaa tehdä heti seuraavaan kiimaan antibioottisuojassa.

Kohtutulehduksista tai vuotohäiriöistä oli kärsinyt viisi prosenttia snautserinartuista vuoden 2003 terveystarkastuksessa. Ruotsin snautserikerhon terveystarkastukseen vastatuista snautserinartuista kohtutulehduksia oli ollut myös viidellä prosentilla.

4.3.9. Nisäkasvaimet

Yleisesti narttujen kaikista kasvaimista noin 50 % on nisäkasvaimia. Niitä luonnollisesti löydetään yleensä vanhemmilta nartuilta. Hormoneilla on osuutta niiden syntyyn. Kiimanestolääkityk-

set lisäävät matorauhaskasvainten riskiä. Myös joissain suvuissa saattaa olla enemmän taipumusta nisäkasvaimiin kuin toisissa.

Kasvaimet ovat yleensä kovia, epämääräisen muotoisia ja myhkyräisiä. Niitä voi löytyä mistä kohtaa nisäriivistöä tahansa. Puolella tapauksista kasvaimia on lukuisia. Kasvainten koko voi vaihdella muutamasta millimetristä useisiin senttimetreihin. Vanhemmilla nartuilla kaikkia nisäissä olevia patteja tulee epäillä kasvaimiksi. Diagnoosi voidaan tehdä ottamalla patista ohutneulanäyte tai useimmiten koko patti operoidaan pois. Ennen operaatiota on hyvä röntgenkuvata keuhkot etäispesäkkeitten varalta. Jos etäispesäkkeitä löytyy, koiran ennuste on erittäin huono.

Hoidon tärkein osa on kaiken epänormaalin kudoksen poisto. Poistetusta nisäkudoksesta voidaan lähettää koepala ns. histopatologiseen tutkimukseen, koska kasvaimen tyyppi vaikuttaa ratkaisevasti ennusteeseen. Noin puolet kasvaimista on hyvänlaatuisia. Pahanlaatuisista kasvaimista tavallisin tyyppi on adenokarsinooma. Se, mistä kohtaa nisäkudosta adenokarsinooma syöpäsoluja löytyy, vaikuttaa ennusteeseen. Pahanlaatuinenkin kasvain voi olla siis ennusteeltaan hyvä, jos syöpä on rajoittunutta. Jos syöpäsoluja löytyy paikallisista imusolmukkeista, ennuste on huonompi. Tulehtunut karsinooma on ennusteeltaan huonoin.

Vuoden 2003 terveystutkimuksessa nisäkasvainten yleisyys oli neljän prosentin luokkaa. Vastaavasti Ruotsin snautserikerhon terveystutkimuksessa nisäkasvainten yleisyys oli P&S värisillä 15 prosenttia ja mustilla 3 prosenttia.

4.3.10. Lihasdystrofia

Vuonna 1994 syntyi pippurin ja suolan värinen pentue, jonka löydökset viittaavat lihasdystrofiaan. Oireet eivät ole sinänsä uusia, vastaavankaltaisesti oireilleita yksittäistapauksia on viime vuosikymmenten aikana ollut muutamia. Vuonna 1994 syntyneen pentueen 10 pennusta neljä todettiin sairaksi.

Snautseripennut olivat normaaleita kahdeksan viikon iässä. Oireet ilmaantuivat pentujen ollessa iältään neljästä viiteen kuukautta. Oireet johtuivat luurankolihasen etenevästä surkastumisesta ja niiden vaikeusaste vaihteli lähes oireettomasta erittäin vaikeaan oireiluun: lievää vaikeutta ylösnoustaessa, kinnerahtautta, takapäin heikkoutta, kaatuilua, oksentelua. Oireet olivat progressiivisesti pahenevia. Diagnoosi lihasdystrofia asetettiin oireitten, kliinisten ja biokemiallisten muutosten, elektromyografisten havaintojen ja histopatologisten löydösten perusteella.

Sairaus ei ole täysin yhtenevä minkään muulla rodulla raportoidun lihasdystrofiaksi kutsutun tautitilan kanssa, vaan kyseessä saattaa olla uusi lihasdystrofian muoto.

Tautikartoitus on mahdollista noin 6 kk iässä otettavalla verikokeella, josta määritetään lihasentsyymien CK ja ASAT määrät. Molemmat arvot ovat huomattavasti (moninkertaisesti) kohonneet sairailta yksilöillä. Myös lihasbiopsia on diagnostinen. Osa kasvattajista on testannut pentuja verikokein. Noin 100:sta pippurin ja suolan värisestä pennusta on otettu lihasentsyymien CK ja ASAT arvot, jotka ovat olleet normaalit.

Taudin periytymistavasta ei ole tietoa. Sairaana pentueen vanhempia ei ole käytetty tämän jälkeen jalostukseen. Kokeilupentue tehtiin astuttamalla sairaiden pentujen emä omalla lievästi sairaalla pojallaan. Osa näistä pennuista oli sairaita ja lopetettiin. Viitteitä taudin esiintymisestä muissa maissa ei ole saatu.

4.3.11. Dilatoiva kardiomyopatia (DCM)

Kardiomyopatia on sydänlihassairaudesta johtuva sydämen laajentuma. Sairautta on ilmennyt saksalaisissa P&S snautserilinjoiissa sekä varmuudella yhdessä suomalaisessa snautseripentueessa 2000-luvulla. Yksittäisiä tapauksia on Suomessakin voinut olla muitakin. Oireet ovat sydämen vajaatoiminnasta johtuvia. Yskä, hengitysvaikeudet, huono kunto, ruokahaluttomuus ja nesteiden kertyminen elimistöön ovat tyypillisiä oireita. Oireet voivat olla hyvinkin akuutisti alkavia.

Sairautta on esiintynyt todennäköisesti vuosikymmenten ajan jossain määrin, sen periytymistapa on autosomaalinen ja resessiivinen. Sairastumisikä on 1-5 vuotta. Taudin kesto on muutamasta kuukaudesta muutama vuoteen, mutta yhä nuoremmat kuolevat. Dilatoiva kardiomyopatia on diagnostisoitavissa ultraäänitutkimuksella luotettavasti. Linjoissa, joissa koiria on kuol-

lut DCM:aan, on samalla diagnostisoitu kilpirauhasen vajaatoimintaa. Kilpirauhasen vajaatoiminta ei kuitenkaan sinänsä aiheuta DCM:aa.

Saksassa työryhmä etsii taudin kantajia. He ovat löytäneet viisi mahdollista epäilyksen alaista koiraa, jotka ovat saksalaisia, syntyneet 1950-luvulla. Saksan rotukerho on kehottanut tiedottamaan heille, mikäli tapauksia todetaan muuallakin. Saksassa snautserikerho ei suosittele alle 3-vuotiaitten saksalaisten pippurin ja suolan väristen siitoskoirien käyttöä ilman sydämen ultraäänitutkimusta.

4.3.12. Hypotyreoosi

Hypotyreoosi eli kilpirauhasen vajaatoiminta. Kilpirauhanen on elin, jonka tuottama kilpirauhashormoni on elimistössä osallisen hyvin monissa toiminnoissa. Kilpirauhastoiminnan häiriö vaikuttaa yleiseen aineenvaihduntaan, lihaksistoon, ihoon, lisääntymiseen, sydämen, ruuansulatuksen, veren, silmien ym. toimintoihin.

Hypotyreoosi on tavallisimmin immuunivälitteisen kilpirauhasen tulehduksen seurausta (ns. autoimmuuni-tyreoidiitti). Tällä on perinnöllistä taustaa. Kirjallisuuden mukaan snautseri on yksi hypotyreoosi riskiroduista

Oireilu voi olla hyvin moninaista, tyypillisimmin se alkaa 2-6 vuoden iässä. Koira voi olla normaalia laiskempi, sen rasituksen sieto huonontunut, se lihoo helpommin, iho ja karva ovat huonokuntoiset ja hitaasti kasvavat (mahdollista karvattomuutta ja ohutkarvaisuutta, joka klassisimmin alkaa hännän ja peräpeilin alueella). Kiimavälit voivat olla pidentyneet ja koira voi liikkua normaalia laiskemmin. Hypotyreoosin hoitona koiralle annetaan tyroksiinia päivittäin suun kautta.

Diagnoosi tehdään verikokeella. T4 ja TSH -hormonien epäsuhte yhdessä tyypillisten oireitten kanssa viittaavat hypotyreoosiin. Nuorelta koiralta voidaan testata TGAA -vasta-aineet (tyreoidea gland autoantibodies) eli ns. riski sairastua hypotyreoosiin, vaikka oireita ei vielä olisi-kaan.

Suomessa on todettu joitakin hypotyreoositapauksia. Ruotsissa ja Hollannissa osa kasvattajista testaa siitoseläimensä. Ruotsin snautserikerhon terveystarkastuksessa hypotyreoosia oli mustilla snautsereilla 7 prosentilla ja P&S värisillä 3 prosentilla.

4.3.13. Kynsien irtoaminen

Onychomadesis on hieno latinankielinen termi kynsiongelmalle. O-madesis tarkoittaa kynnen kuoren irtoamista. Kynnen kuori ensin lohkeaa ja sen jälkeen irtoaa. Yleensä sairaus ilmenee useammassa kynnessä ja/tai kypälässä lyhyen ajanjakson sisällä. Joissakin tapauksissa tilalle kasvaa täysin normaali kynsi. Mineraalipitoisuutta tutkittaessa on todettu, että sairaitten kynsien mineraalipitoisuus oli huomattavasti korkeampi kuin normaalin kynnen. Pehmeä sarveisaine ei siis ole sairauden riskitekijä.

Onychodystrofia tarkoittaa kynnen epämuodostumista. Termi "symmetrinen lupoidi onychodystrofia" kuvaa tilaa, jossa kaikissa tassuissa symmetrisesti kynnen kapselit irtoavat ja kynnet epämuodostuvat. Sairauden taustasyitä ei tunneta. Tyypillisesti omistaja havaitsee ensin yhden epämuodostuneen kynnen kahdessa tai useammassa tassussa. 2-9 viikon sisällä kaikki kynnet ovat sairaita. Hauraita ja kuivia kynsiä tulee leikata usein. Lyhyet kynnet eivät ole niin alttiita vaurioille eikä tulehdus niissä aiheuta niin suurta kipua kuin pitkissä kynsissä. Tapauksesta riippuen voidaan tarvita erilaisia lääkityksiä ja kynsien poistoa.

Eräässä tutkimuksessa (jossa mukana muutama suur- ja keskikokoinen snautseri) symmetrisestä lupoidista onychodystrofiaa hoidettiin omega-3 ja omega-6 rasvahapoilla. Muutaman kuukauden kuurin jälkeen nähtiin hyviä, jopa erinomaisia tuloksia. Mikäli hoito keskeytettiin, kynsiaines palautui huonoksi, mutta jatkuvalla rasvahappolisällä koirien kynnet pysyivät normaaleina. Rasvahapot parantavat koiran immuunimekanismia. Kaikille koirille siitä ei ole apua, ilmeisesti riippuen omega-3 rasvahappojen erilaisesta aineenvaihdunnasta eri rotujen ja eri-ikäisten koirien välillä. [Lindberg]

Vastaavanlaista kynsiongelmää tiedetään ilmenevän myös mustilla suursnautsereilla ja muilla roduilla.

Kynsiongelma on yleinen, koiraa pahasti invalidisoiva ongelma, johon perimällä on todennäköisesti merkitystä. Mustilla snautsereilla oli viimeisimmässä terveystarkastuksessa 18 prosentilla (11/62) hauraita, lohkeilevia tai kuoriutuvia kynsiä. Pippurin ja suolan värisissä vastaavaa laajamittaista ongelmaa ei todettu. Ruotsin snautserikerhon terveystarkastuksessa mustilla snautsereilla todettiin 11 prosentilla kynsiongelmia, pippurin ja suolan värisillä neljällä prosentilla.

4.3.14. Varvaskasvaimet

Kynnestä alkava levyepiteelikarsinoma eli pahanlaatuinen kasvain on aggressiivinen sairaus, jonka suhteen keskikokoinen snautseri on riskirotu. Eräässä tutkimuksessa 72:sta kynnen levyepiteelikarsinoma tapauksesta 62 % oli suur- tai keskikokoisia snautsereita. Pikainen diagnoosi ja varpaan amputaatio ovat tärkeitä, jotta ehdittäisiin estää etäispesäkkeet keuhkoihin. Varvaskasvaimia on esiintynyt lähinnä iäkkäämmillä snautsereilla. Varvaskasvaimia Ruotsin snautserikerhon terveystarkastuksessa ilmeni mustilla snautsereilla viidellä prosentilla ja P&S värisillä 0,3 prosentilla.

4.3.15. Epilepsia

Epilepsia johtuu aivojen sähköisen toiminnan häiriöstä, joka aiheuttaa toistuvia kohtauksia. Varsinainen, ns. ”primaari” epilepsia on tavallisin epilepsian muoto. Epilepsiasta on olemassa eritaivoon periytyviä muotoja, joiden periytymistapaa ei tarkasti tunneta. Epileptisia kohtauksia voi aiheuttaa eri sairaudet mm. aivokasvaimet, nk. vesipää ja diabetes. Tällöin epilepsiaa kutsutaan ”sekundääriseksi” epilepsiaksi.

Tyypillisessä epilepsiassa kohtausta edeltää ns. aura, jolloin koira muuttuu levottomaksi. Varsinainen kohtaus kestää yleensä 30 sekunnista 4 minuuttiin, jolloin koira makaa tajuttomana kouristellen. Kohtauksia on tosin erilaisia. Samalla koiralla kylläkin kohtaukset ovat yleensä aina samanlaisia.

Epilepsiaa ei voida parantaa, sitä voidaan vain hallita. Jos kohtauksia on kovin harvoin, tai ne ovat erittäin lieviä, ei hoitoa aina tarvita. Useimmiten epilepsia on kuitenkin vakava sairaus. Jos kohtauksia on usein tai ne ovat rajuja, aloitetaan jokapäiväinen, elinikäinen lääkitys. Joitakin epilepsioita ei saada edes lääkityksellä hallintaan, vaan pahimmassa tapauksessa koira joudutaan lopettamaan. Jos epilepsia alkaa nuorena, ennuste on huonompi kuin esim. keski-ikässä puhkeavassa taudissa.

Suomessa on tiedossa yksittäisiä epilepsiatapauksia. Ruotsin snautserikerhon terveystarkastuksessa epilepsiaa ilmeni yhdellä prosentilla vastatuista koirista.

4.3.16. Häntämutkat ja töpöhännät

Häntämutkalla tarkoitetaan erilaisia häntänikamien muutoksia. Häntätraumat voivat aiheuttaa muutoksia, jotka muistuttavat häntämutkaa. Eron pystyy kuitenkin toteamaan röntgenkuvauksella.

Synnytyksessä normaalia lyhyempi tai kokonaan puuttuva häntä on joillain roduilla suhteellisen usein ilmenevä perinnöllinen poikkeama.

Useammassa tutkimuksessa todetaan, että tietyillä roduilla töpöhäntäisyys tai hännättömyys periytyy epätäydellisen dominoivasti, jolloin geeni ei aina näy ilmiänsä. Koira siis saattaa olla pitkähäntäinen vaikka kantaa töpöhäntä tai hännättömyysgeeniä. Letaaligeeni tai useampi letaalivaikutteinen geeni saattaa liittyä myös hännättömyyteen tai töpöhäntäisyyteen. On myös mahdollista, että täysi hännättömyys ja töpöhäntä periytyisivät eri geenin kautta. Manx-kissoilla on todettu, että töpö x töpö -yhdistelmästä syntyneet pentueet ovat pieniä, mikä viittaa voimakkaasti siihen, että töpöhäntä on homotsygoottina letaali, eivätkä tällaiset sikiöt kehity kovin pitkälle. On selviä viitteitä siitä, että monella koirarodulla luonnon töpöhäntäisyyteen liittyy täysin samoja ongelmia kuin manx-kissoilla.

Jos käytetään jalostukseen hännättömiä tai töpöhäntäisiä koiria, tulee ottaa huomioon, että hännättömyys voi lisätä spina bifidan (selkäydinhalkio) riskiä ja/tai ristiluun muutoksia. Ensimmäinen merkki letaaligeenistä on pentuekoon pieneneminen.

Vaikka onkin eri geeneistä johtuvaa töpöhäntäisyyttä, mitään töpöhäntätyyppejä ei ole toistaiseksi osoitettu turvalliseksi, vaan niihin kaikkiin saattaa liittyä kehityshäiriöiden riski.

Kirjallisuudessa on todettu snautserilla ilmenevän töpöhäntäisyyttä ja hännättömyyttä. Myös Suomessa on tiedossa joitakin koukkuhäntä- ja töpöhäntäyksilöitä.

4.3.17. Lisääntyminen

Snautserin tulee pystyä lisääntymään normaalisti. Suomen Kennelliiton säännösten mukaisesti narttua saa penikoittaa enintään kerran 10 kuukaudessa. Nartun penikoittaminen liian usein raskauttaa narttua. Alle 2-vuotiaan tai yli 8-vuotiaan nartun siitoskäyttöä varten tulee saada jalostustoimikunnan lupa ja esittää nartusta tuore eläinlääkäriin terveystutkimustodistus. Pentujen luovutusikä on Kennelliiton määräysten mukaan aikaisintaan 7 viikkoa, ja tätä alaikärajaa tulee ehdottomasti noudattaa.

Suurin osa Suomessa syntyvistä snautseripentueista täyttää Suomen Snautserikerhon pentuvälitysvaatimukset (Liite C). Kerhon pentuvälityssääntöjen mukaan kasvattajan on ilmoitettava etukäteen kirjallisesti ennen astutusta tuleva yhdistelmä. Astutuksen jälkeen tehdään uusi ilmoitus toteutuneesta astutuksesta ja syntyneistä pennuista. Näiden tietojen perusteella pystytään seuraamaan snautserien tiineyhtyvyyttä ja pentuekokoja. Kasvattajat raportoivat lähes kaikista vuosittain Suomessa syntyneistä luovutusikäisistä snautserin pennuista jalostustoimikunnalle. Pentuetiedustelulomakkeessa A (Liite B) kerrotaan syntyneiden ja rekisteröityjen pentujen määrä, mahdolliset synnytysvaikeudet ja pentujen tila.

Vuosien 1996–2004 aikana on jalostustoimikunnalle raportoitu 598 pippurin ja suolan värisestä luovutusikäisestä pennusta. Pentueita ko. aikana on ollut 81. Pippurin ja suolan värisillä snautsereilla pentukuolleisuus on kyseisenä aikana ollut viisi prosenttia (30 kuollutta tai pian lopetettua pentua 598:sta). Keisarinleikkauksia on tehty 11 pentueessa 81:stä eli 14 prosenttia synnytyksistä on päätynyt keisarinleikkaukseen. Lääkitystä synnytyksen yhteydessä on käytetty kahdessa tapauksessa. Kivespuutoksia on luovutusikässä ilmennyt yhdellä prosentilla (8 pentua), samoin purentavikaa. Häntämutkiä tai töpöhäntiä on ollut yhdellä prosentilla (7 pentua) ja napatyrä 0,6 prosentilla (neljä pentua). Pentujen kuolinsyiksi on mainittu hapenpuute, kitalakihalkio, vatsapeitteen kehittymättömyys, sydämen laajentuma, reikä eteisen välillä ja keuhkotulehdus.

Luovutusikäisiä mustia pentueita vuosien 1996–2004 aikana on ollut 52, näissä on ollut yhteensä 353 pentua. Pentukuolleisuus mustilla snautserilla on yhdeksän prosenttia eli 32 pentua 353 pennusta on syntynyt kuolleena, menehtynyt synnytyksen jälkeen tai kasvattaja lopettanut. Keisarinleikkauksia on tehty kahdelle pentueelle 52:sta eli 4 prosenttia, lääkitystä ei ole käytetty lainkaan synnytyksen yhteydessä. Kivespuutoksia luovutusikäisillä mustilla pennuilla on ollut 3 prosentilla (10 pentua 353:sta), purentavikaa 0,8 % eli kolme pentua, joilla kaikilla oli yläpurenta. Häntämutkiä tai töpöhäntiä oli 0,6 prosentilla (kaksi pentua), napatyrää ei esiintynyt. Valkoisia karvoja rinnassa oli yhdeksällä pennulla eli 2,5 prosentilla. Mustista vanhemmista oli syntynyt kaksi pippurin ja suolan väristä pentua. Mustien pentujen kuolinsyiksi oli mainittu happivaje, kitalakihalkio, kehityshäiriö, eturaajan vääntymä ja vatsa-aukile.

Molempien värien pentujen kuolinsyyt ovat samankaltaiset. Pippurin ja suolan värisillä snautsereilla on tarvittu enemmän keisarinleikkauksia kuin mustilla, joilla taas pentukuolleisuus on ollut hieman suurempi kuin pippurin ja suolan värisillä. Mustilla on ollut vähän enemmän kivespuutoksia luovutusikässä, kun taas pippurin ja suolan värisillä on ollut enemmän häntämutkiä, töpöhäntiä ja napatyrää.

Pentujen kehitystä seurataan vuoden iässä niistä palautettavalla pentuetiedustelulomake B:llä (Liite B), jonka kasvattaja palauttaa jalostustoimikunnan sihteerille. Kyseisessä lomakkeessa raportoidaan mm. ilmenneet sairaudet, väri- ja purentaviat, kivespuutokset ja koot. Lomake otettiin käyttöön vasta vuonna 2003. Vuoden ikäisten raporteissa (7 pentueesta) oli mustilla mainittu kolmen pennun lopetus ennen vuoden ikää valkosolujen toimintahäiriön vuoksi. Kivespuutoksia oli kahdella koiralla ja purentavirheitä oli: 1 alapurenta, 2 ristipurentaa ja 5 yläpurentaa (sama pentue). Yhdellä uroksella oli ollut toistuva kivespussitulehdus. Kookkaita uroksia raportoitiin olevan kolmessa pentueessa. Raportteja vuoden ikäisistä pippurin ja suolan värisistä oli 8 pentueesta. Etuhampan puutoksia esiintyi kolmella koiralla (sama pentue). Yhdellä koiralla hännän surkastuma, joka johti hännän amputaatioon jo kolmen viikon iässä. Kookkaita uroksia oli mainittu olevan kahdessa pentueessa.

4.4. Ulkomuoto

Suomalaisen snautserin ulkomuoto (fenotyyppi) on melko lähellä rotumääritelmää. Liioiteltuja tyyppejä ei voida sanoa olevan. Kanta on varsin tasainen. Toimintaa haittaavia piirteitä tai ominaisuuksia ei liioin ole.

Snautseri ei ole koskaan ollut ns. suosikkirotu, joten jalostusvalinnat ovat perustuneet harkintaan. Terveystilastoja kerhossa on pidetty kymmenien vuosien aikana, joten jalostustoimintaa on voitu ohjata kentältä saatujen palautteiden pohjalta. Edellä olevaan perustuen rodun terveystä voidaan pitää hyvänä eikä tiedossa ole rakennevikoja, jotka haittaisivat toimintaa.

Jalostuksen painopiste keskittyy ryhtiin, pidempiin kaareviin kauloihin, neliömäiseen rakenteeseen, laskeviin selkälinjoihin sekä oikeaan kaikkia niveliä käyttävään raviin. Saatuamme edellä oleviin viiteen tavoitteeseen muutoksen olemme lähes ihanteessa. Huomiota tulisi kiinnittää myös snautserin rotumääritelmän mukaiseen kokoon. Suomessa on kaikki mahdollisuudet ulkomuodon parantamiseen, sillä meillä on erinomaisia siitoskoiria.

4.4.1. Rotumääritelmä

FCI:n numero 182. FCI:n hyväksymä 11.8.2000 ja Suomen Kennelliiton hyväksymä 15.8.2001.

KÄYTTÖTARKOITUS: Vahti- ja seurakoira.

LYHYT HISTORIAOSUUS: Alun perin snautsereita pidettiin Etelä-Saksan alueella tallikoirina, sillä ne viihtyivät erityisen hyvin hevosten seurassa. Ne vaanivat innokkaasti kaikkia jyrssiöitä ja tappoivat ne silmänräpäyksessä. Tästä syystä ne saivat aikoinaan kansanomaisen nimen ”rattler” (rotanpyytäjä). Kun Pinseri-Snautseriyhdistys perustettiin vuonna 1895, rotua nimitettiin karkeakarvaiseksi pinseriksi.

YLEISVAIKUTELMA: Keskikokoinen, voimakas, mieluummin tanakka kuin solakka; karkeakarvainen.

TÄRKEITÄ MITTASUHTEITA: Neliömäinen rakenne; säkäkorkeus on suunnilleen sama kuin rungon pituus; pään koko pituus (kirsun kärjestä niskakyhmyyn) on puolet selän pituudesta (sästä hännäntyveen).

KÄYTTÄYTYMINEN / LUONNE: Luonteenomaista on eloisuus, johon yhdistyy rauhallisuus. Rodulle tyypillistä on hyväluonteisuus, leikkisyys ja voimakas kiintymys isäntään. Hyvin lapsirakas, lahjomaton ja valpas, ei kuitenkaan herkkähaukkuinen. Hyvin kehittyneiden aistien, älykkyyden, koulutettavuuden, pelottomuuden, sitkeyden sekä säiden- ja tautien sietokyvyn ansiosta snautseri on erinomainen perhe-, vahti- ja seurakoira, jolla on myös käyttökoiran ominaisuudet.

PÄÄ: Kallo-osa: Voimakas ja pitkä; niskakyhmy ei ole korostunut. Pään tulee olla suhteessa koiran vahvuuteen. Kallo on tasainen, poimuton ja yhdensuuntainen kuonon ylälinjan kanssa. Otsapenger: Kulmakarvojen ansiosta otsapenger on selvästi erottuva. Kirsu: Täyteläinen ja aina musta. Sieraimet ovat suuret. Kuono-osa: Tylppäkärkisen kiilan muotoinen; kuononselkä on suora. Huulet: Mustat, tiiviit ja kiinteästi leukojen myötäiset. Suupielet ovat tiiviit. Leuat, hampaat ja purenta: Ylä- ja alaleuka ovat vahvat. Täydellinen, voimakkaasti kehittynyt ja tiiviisti sulkeutuva leikkaava purenta (hammaskaavion mukaisesti 42 hammasta); hampaat ovat puhtaanvalkoiset. Poskilihakset ovat voimakkaat, mutta liian kehittyneet poskipäät eivät saa vaikuttaa pään muotoon, joka parran kanssa muodostaa suorakaiteen. Silmät: Keskikokoiset, soikeat, eteenpäin suuntautuneet, tummat ja ilmeeltään eloiset. Silmäluomet ovat tiiviit. Korvat: Taittokorvat; ylöskiinnittyneet, V:n muotoiset; korvan sisäreuna on poskenmyötäinen. Korvat ovat taittuneet eteenpäin ohimonmyötäisesti, yhdenmukaisesti ja yhdensuuntaisesti, taitekohta ei ole kallolinjaa korkeammalla.

KAULA: Voimakas ja lihaksikas, kaunislinjainen, sulavasti säkään liittyvä ja tyvestään voimakas. Jalosti kaareutunut, tyylikäs ja koiran vahvuuteen sopiva. Kaulanahka on tiivis ja poimuton.

RUNKO: Ylälinja: Sästä lähtien loivasti taaksepäin laskeva. Säkä: Ylälinjan korkein kohta. Selkä: Vahva, lyhyt ja tiivis. Lanne: Lyhyt, vahva ja syvä. Etäisyys viimeisestä kylkiluusta lantioon on lyhyt, minkä ansiosta koira vaikuttaa tiiviiltä. Lantio: Hieman pyöristynyt ja liittyy sulavasti hännän kiinnityskohtaan. Rintakehä: Kohtalaisen leveä ja poikkileikkaukseltaan soikea, kyynärpäihin ulottuva. Eturinta on hyvin kehittynyt ja rintalastan kärjen ansiosta selvästi erottuva.

HÄNTÄ: Luonnollinen.

RAAJAT:

ETURAAJAT: Yleisvaikutelma: Eturaajat ovat edestä katsottuna vahvat ja suorat, eivät liian lähellä toisiaan. Sivusta katsottuna kyynärvarsi on suora. Lavat: Tiiviisti rintakehän myötäiset, lihaksikkaat ja okahaarakkeiden yläpuolelle ulottuvat. Mahdollisimman viistot ja taakse sijoittuneet, kulmaus vaakatasoon nähden on noin 50 astetta. Olkavarret: Tiiviisti rungonmyötäiset, vahvat ja lihaksikkaat; lavan ja olkavarren välinen kulmaus on noin 95-105 astetta. Kyynärpäät: Tiiviisti rungonmyötäiset, eivät sisään eivätkä ulospäin kääntyneet. Kyynärvarret: Joka suunnasta katsottuna täysin suorat, vahvat ja lihaksikkaat. Ranteet: Vahvat ja vakaat, eivät juurikaan kyynärvarsien rakenteesta erottuvat. Välikämmenet: Edestä katsottuna pystysuorat, sivulta katsottuna hieman viistot, vahvat ja hieman joustavat. Kämpälät: Lyhyet ja pyöreät. Varpaat ovat tiiviisti yhdessä ja kaareutuneet (ns. kissankämpälät); kynnet ovat lyhyet ja tummat, päkiät kestävät.

TAKARAAJAT: Yleisvaikutelma: Takaraajat ovat sivulta katsottuna asennoltaan maata peittävät ja rungon takana, takaa katsottuna yhdensuuntaiset, eivät liian lähellä toisiaan. Reidet: Kohtuullisen pitkät, leveät ja voimakaslihaksiset. Polvet: Eivät sisään eivätkä ulospäin kääntyneet. Sääret: Pitkät, vahvat ja jänteikkäät, liittyvät vahvoihin kintereisiin. Välijalat: Lyhyet ja pystysuorat. Kämpälät: Varpaat ovat lyhyet, kaareutuvat ja tiiviisti yhdessä. Kynnet ovat lyhyet ja mustat.

LIIKKEET: Joustavat, tyylikkäävät, ketterät, vapaat ja maata voittavat. Etuaskel ulottuu mahdollisimman pitkälle eteen, takaraajan pitkä ja joustava askel mahdollistaa tarvittavan työntövoiman. Vastakkaisten puolien etu- ja takaraaja liikkuvat samanaikaisesti eteenpäin. Selkä, jänneet ja nivelet ovat kiinteät.

NAHKA: Kauttaaltaan tiivis.

KARVAPEITE: Karvan tulee olla jäykän karkeaa ja tiheää. Karvapeite koostuu tiiviistä aluskarvasta ja kovasta, rungonmyötäisestä peitinkarvasta, joka ei saa olla liian lyhyttä. Peitinkarva on karkeaa, riittävän pitkää, jotta oikea karvanlaatu voidaan todeta; ei pörröistä eikä laineikasta. Raajakarvat eivät aina ole niin karkeita kuin rungossa. Otsassa ja korvissa karva on lyhyttä. Tyypillisinä tunnusmerkkeinä ovat hieman silmiä varjostavat tuuheat kulmakarvat ja parta, joka ei saa olla liian pehmeä.

VÄRI: Puhdas musta, jossa musta aluskarva ja pippuri & suola. Ihanteellinen pippuri & suola -väri on keskiharmaa, jossa on tasaisesti jakautunut, hyvin pigmentoitunut pippurointi ja harmaa aluskarva. Värisävyt tummasta raudanharmaasta aina hopeanharmaaseen ovat sallittuja. Kaikilla värisävyillä tulee olla ilmettä korostava tumma maski, joka tasapainoisesti sopii väritykseen. Selvät vaaleat merkit päässä, rinnassa ja raajoissa eivät ole toivottuja.

KOKO JA PAINO:

SÄKÄKORKEUS: Urokset ja nartut 45–50 cm.

PAINO: Urokset ja nartut noin 14–20 kg.

VIRHEET: Kaikki poikkeamat edellä mainituista kohdista luetaan virheiksi suhteutettuna virheen vakavuuteen. Kauttaaltaan liian pieni tai liian lyhyt pää; raskas tai pyöreä kallo; otsarypyt; lyhyt, suippo tai kapea kuono-osa; tasapurenta; voimakkaasti esiin työntyvät posket tai poskiluut; vaaleat, liian suuret tai pyöreät silmät; alas kiinnittyneet tai liian pitkät, asennoltaan epäsymmetriset korvat; löysä kaulanahka; leuanaluspuussit; kapea niska; liian pitkä, pehmeä tai köyry selkä; takakorkeus; luisu lantio; niskaa kohti kääntyvä hännäntyvi; pitkät kämpälät; peitsaaminen; liian lyhyt tai liian pitkä, pehmeä, laineikas, takkuinen tai silkkinen, valkoinen tai laikukas karva sekä muut sekävärit; ruskea aluskarva; pippuri & suola -värisillä tumma selkäjuova tai musta satula; säkäkorkeuden ylitys tai alitus 1 cm:n asti.

VAKAVAT VIRHEET: Raskas tai kevyt rakenne; matala- tai korkearaajaisuus; virheellinen sukupuolileima (esim. urosmainen narttu); ulospäin kiertyvät kyynärpäät; niukasti kulmautuneet tai länkisääriset takaraajat; pihtikinttuisuus; yli 1 cm:n ja alle 3 cm:n poikkeamat annetusta säkäkorkeudesta.

HYLKÄÄVÄT VIRHEET: Kaikenlaiset epämuodostumat; puutteellinen rotutyypin puutteellisuus; purentavirheet kuten ala-, ylä- ja ristipurenta; karkeat virheet yksittäisissä kohdissa, kuten rakennevirheet, kar-

va- ja värvirheet; yli 3 cm:n poikkeamat annetusta säkäkorkeudesta; arkuus, aggressiivisuus, vihaisuus, liika epäluuloisuus tai hermostuneisuus.

HUOM. Uroksilla tulee olla kaksi normaalisti kehittyntä kivistä täysin laskeutuneina kivespussiin.

4.4.2. Rotumääritelmän tulkintaohje

Yleisvaikutelma

Keskikokoinen snautseri on vahva ja voimakasrakenteinen, mutta aina jalo. Sillä on hyvä lihaskisto ja luusto, rakenteeltaan neliömäinen pituuden suhteessa korkeuteen. Sukupuolileiman on oltava selvä. Luonteessa yhdistyvät vilkas temperamentti ja äärimmäinen uskollisuus.

Karkeakarvainen ja tiivis turkki, eteen taittavat kulmakarvat ja tuuhea parta ovat rodulle ominaisia piirteitä.

Rungon pituus mitattuna lapojen etureunasta pakaraan pitää vastata säkäkorkeutta. Snautseri on ravaaja.



Kuva 4.1: "Normaali"



Kuva 4.2: "Kevyt"



Kuva 4.3: "Raskas"

Snautserin yleisvaikutelman pitää olla kuvan 4.1 normaalin oloinen eikä liian kevyt (kuva 4.2) tai liian raskas (kuva 4.3).

Pää

Pää on snautserilla voimakas, suorakaiteinen ja pitkänomainen hiukan kaventuen korvilta silmien kohdalle ja siitä edelleen kuonon kärkeen. (Kuva 4.4.) Pään kokonaispituus on puolet selän pituudesta, joka mitataan lapojen yläkärjestä hännän kiinnityskohtaan (säkä-hännäntyvi). Pään on oltava oikeassa suhteessa koiran kokonaisuun ja sukupuoleen nähden.

Pään pituus on tärkeä, koska sillä on ratkaiseva osuus kokonaisvaikutelmaan koiran neliömäisyydestä. Ellei pään pituus mitattuna kuonon päästä takaraivoon ole puolet tai hiukan yli selän pituuteen verrattuna, ei tasapainoista vaikutelmaa saavuteta.



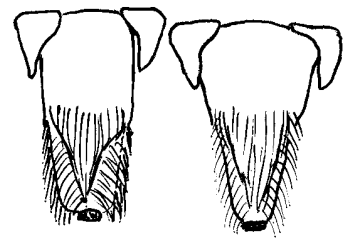
Kuva 4.4

Snautserin kallo on suhteellisen leveä korvien välistä, mitan kuitenkaan ylittämättä kahta kolmannesta koko kallon pituudesta. Päälaki on tasainen, ei kupera eikä kuhmuinen. Kuhmuinen päälaki muodostuu tavallisesti kahdesta luukyhmystä silmien yläpuolella yhdistyneenä ulkonevaan, esiin työntyvään takaraivoon.

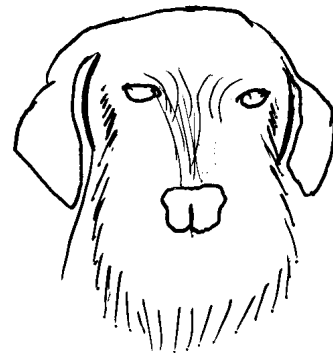
Snautsereilla pitää olla hyvin kehittyneet purulihakset, ei kuitenkaan niin paljon, että syntyy vaikutelma paksuposkisuuudesta. Keskokokoisen snautserin eräs tunnusmerkillinen piirre on voimakkaat, leveät ja tarkoituksenmukaiset leuat. Hyvin kehittyneet purulihakset ovat selvästi tunnettavissa.

Pullottava poskenseutu ei kuitenkaan ole hyväksyttävä. Voimakkaasti ulospäin kaartuva poskiluu aiheuttaa pulloposkivaikutelman, sekä korostaa kallon leveyttä, jotka yhdessä ovat virhe.

Snautserin kuono on voimakas ja päälaen kanssa samanpituisen ja samansuuntainen päättyen kohtalaisen tylpäksi kiilaksi. (Kuva 4.5a) Tässä erittäin oleellista on tuo samanpituisuus ja samansuuntaisuus. Kuonon pituuden puutteita voidaan korjata kulmakarvojen ja parran taitavalla trimmauksella. Kuonon pituuden voi parhaiten todeta tunnustelemalla käsin. Riittävän hyvin kehittynyt superior maxilla (luunmuodostuma silmien alapuolella kuonon molemmilla puolilla) ei saa loppua heti silmien alapuolelle. Korokkeen puuttuminen silmien alla aiheuttaa sen, etteivät kulmahampaat asetu oikealla tavalla kuonon purentaan. Vajamuodostuneen kuonon hyväksyminen kumoaa vaatimuksen leukojen voimakkuudesta. Alaleuassa pitää olla voimaa ja lujutta. Tuuhea parta korostaa pään suorakaiteisuutta. Kirsu on suurehko, musta ja täyteläinen. Huulien pitää olla mustat ja tiiviit.



Kuva 4.5a ja 4.5b



Kuva 4.6



Kuva 4.7

Snautserin korvat ovat pienet, V-muotoiset taittuen eteenpäin, sisempi reuna mahdollisimman poskenmyötäisesti. Korvien tulee olla riittävän korkealla, jotta korvalehden taite on suunnilleen päälaen tasolla, kuten kuvassa 4.8b. Ne eivät saa roikkua ajokoiramaisesti. (Alas kiinnittyneet, kuten kuva 4.8a) Korvan tulee ulottua suurin piirtein silmäkulmaan.



Kuva 4.8a



Kuva 4.8b

Snautserin silmät ovat keskikokoa, tummanruskeat (mitä tummemmat sitä paremmat), ovaalinmuotoiset eteenpäin suunnatut, ei pyöreät eikä ulkonevat. Kulmakarvat kaarevat ja tuuheat, mutta eivät liialla pituudella saa haitata näkemistä eivätkä peittää silmiä. Alaluomet oltava tiiviit, eikä sidekalvo saa näkyä. Katse ei saa olla kova eikä vauhko. Valpas, älykäs ja eloisa ilme on rodulle tunnusomainen.

Snautserilla pitää olla täysi rivistö valkeita hampaita (yhteensä 42 kpl), joilla voimakas selkeä saksipurenta. Kulmahampaat vahvat ja hyvin kehittyneet, ylemmät kulmahampaat liittyvät alempiin ylittäen ne lievästi. Hampaisto on voimakas, eikä ylä- eikä alapurentainen. Tasapurenta luetaan lievemmäksi virheeksi kuin ylä- tai alapurenta.

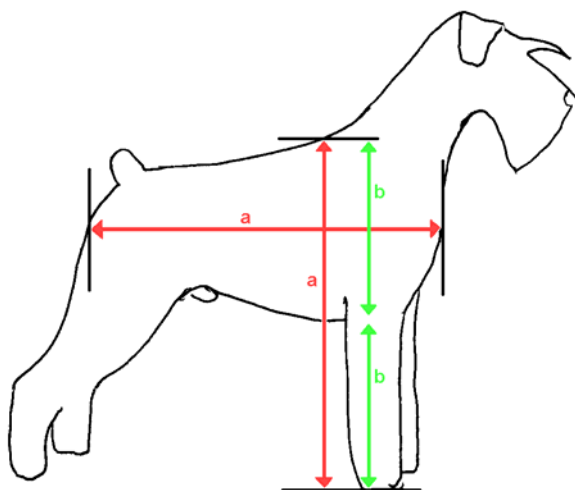
Kaula

Snautserin kaula on voimakas, kohtalaisen pitkä, jalosti kaartuva yhtyen sulavasti säkään. (Kuva 4.9) Nahka on tiukka, ei löysää kaulanahkaa tai poimuja. Vaikutelma kaulan pituudesta määräytyy paljolti siitä, miten pystyt olkavarret ovat, vaikka kaulanikamien kokokin vaikuttaa koko kaulan pituuteen. Pystyt olkavarret kulkevat usein yhdessä lyhyen kaulan kanssa tai saavat sen näyttämään lyhyeltä. Erikoisen pystyjen lapojen etureuna saattaa ulottua jopa kahden ensimmäisen kaulanikaman linjan ohi.



Kuva 4.9

”Jalosti kaartuva” kaula varmistaa etujalkoja eteenpäin liikuttavien lihasten riittävän tuen, koska nämä lihakset ovat kiinnittyneet niskajänteeseen. Jänne alkaa takaraivosta ja jatkuu kaulan pitkin selkänikamiin. Yksi näistä kaulan pitkistä lihaksista ulottuu takaraivosta olkavarteen saakka. Notko- tai peurankaula ei anna riittävästi tukea voimakkaasti työskenteleville lihaksille ja näillä koirilla on usein virheelliset etuliikkeet ja löysät olkapäät. Lyhyt kaula ja pystyt olkavarret yhdessä lyhentävät myös etujalkojen eteenpäin vievien lihasten pituutta vaikeuttaen siten askeleen eteen vientiä.



Kuva 4.10

Runko

Snautserin runko on tiivis, voimakas, neliömäinen ja vahva, salliin kuitenkin suuren liikkuvuuden ja ketteryyden. Säkäkorkeuden pitää vastata pituutta rintalastan etukärjestä pakaraan. Kuvassa 4.10 tätä on merkattu a:lla. Narttu saa olla hieman urosta pidempi.

Rungon osalta virheitä ovat liika hoikkuus, löysyys tai hintelyys, ylisuuri tai muuten karkearakenne, tai liian pysty lantio.



Kuva 4.11: ”Normaali”



Kuva 4.12: ”Takakorkea”



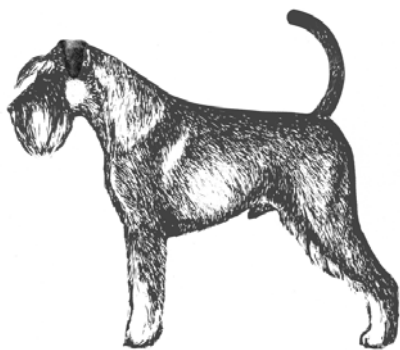
Kuva 4.13: ”Köyry lanne”

Ylälinja

Ylälinjan muodostavat säkä, selkä ja lanne. Selän ylälinja ei saa olla aivan vaakasuora, vaan loivasti laskeva alkaen ensimmäisen selkänikaman kohdalta jatkuen loivasti kaartuvaan lantioon hännän kiinnityskohdalle. (Kuva 4.11) Selän pitää olla suhteellisen leveä ja lihaksikas. Lanneosan pitää olla voimakas, tanakka, suora ja lyhyt. Lonkkien ja viimeisen kylkiluun etäisyys pitää olla mahdollisimman lyhyt. Virheellisiä ylälinjoja ovat mm. takakorkea (kuva 4.12) tai köyry lanne (kuva 4.13).

Rinta ja alalinja

Snautserin rinta on kohtalaisen leveä, kylkiluut kaareutuneet ja edestä katsottuna ovaalin muotoinen poikkileikkaukseltaan. Rintalasta on selvästi erottuva. Rintakehä laskeutuu kyynärpäähän tasalle nousten siitä vähitellen vatsan ollessa kohtuullisesti ylösvedettynä. (Kuva 4.14)



Kuva 4.14: "Normaali"



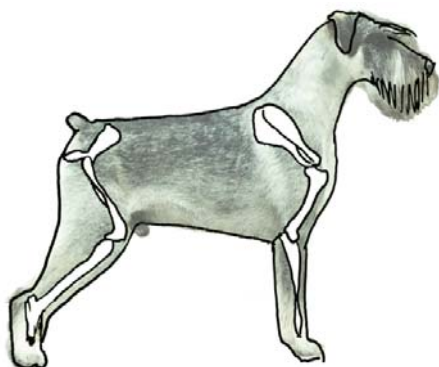
Kuva 4.15: "Liian voimakkaasti ylösvedetty vatsalinja, lyhyt rintakehä."



Kuva 4.16: "Matalaraajainen"

Etuosa

Snautserilla oikeanlainen lavan ja olkavarren välinen kulma on 95–105 astetta. Lapa ja olkavarsi ovat yhtä pitkät, kuten kuvassa 4.17.



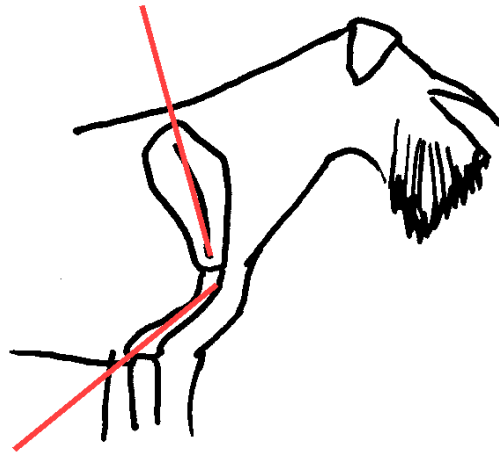
Kuva 4.18



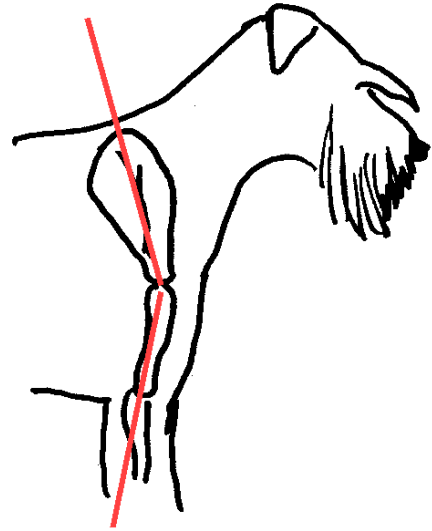
Kuva 4.17: "Oikein kulmautunut etuosa".

Liian usein kiinnitetään huomio takaosan lihaksistoon ja kulmauksiin jättäen etuosan tarkastelu vain pintapuoliseksi. On tärkeää tiedostaa, että etuosa ei ainoastaan kannattele yli puolta painosta vaan se hallitsee myös eteenpäin vievää voimaa.

Hyvin kulmautunut takaosa ei ole tehokas ilman etuosan vastaavia ominaisuuksia. Jos lapaluiden yläpäiden välinen rako on enemmän kuin kahden sormen levyinen koiran seisoessa normaaliasennossa voidaan varmasti sanoa lapojen olevan liian pystyt (kuva 4.19) ja leveällä nikamien kohdalla. Koiran ravatessa tai laukatessa etujalat pääsevät ojentumaan vain vähän yli lavan keskiviivaan läpi kulkevan linjan. Liikkuessaan pystylapainen koira kannattelee usein päätänsä lähes vaakasuorassa ja näyttää takakorkealta. Koira, jolla on oikeakulmaiset lavat kannattelee päänsä selkälinjan yläpuolella, jolloin niskaa pitkin ja jalkoihin kiinnittyneet lihakset liikuttavat jalkoja tehokkaasti eteenpäin.



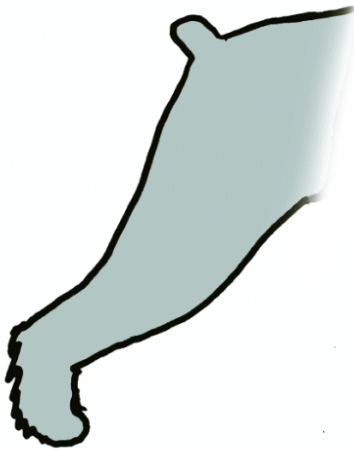
Kuva 4.19: "Pysty lapa, Ylikulmautunut ja lyhyt Olkavarsi"



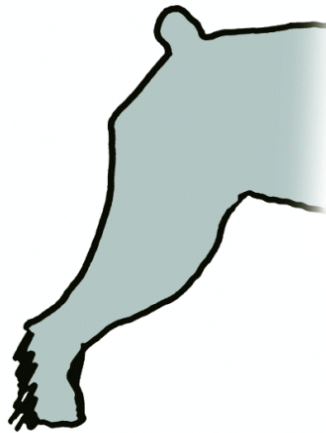
Kuva 4.20: "Suora lapa ja pysty ja lyhyt olkavarsi"

Takaosa

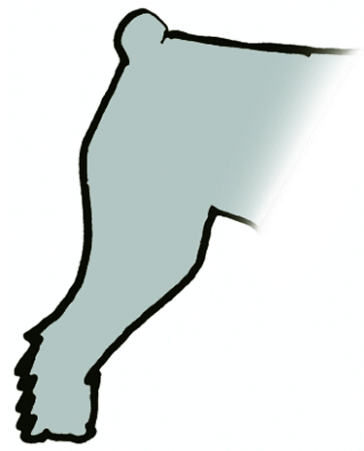
Snautseri on takaosaltaan voimakaslihaksinen, etupään kanssa vaikutelmaltaan tasapainoinen, eikä milloinkaan säkää korkeampi. Lantio on täyteläinen ja hiukan pyörästynyt. Leveät reidet ja hyvin kulmautuneet polvet. Sääri on polvesta kintereeseen suunnilleen samansuuntainen kaulan ylälinjan kanssa. Kintereet matalat ja pystysuorat, sekä takaa katsottaessa keskenään samansuuntaiset.



Kuva 4.21: "Ylikulmautunut"



Kuva 4.22: "Oikein kulmautunut"



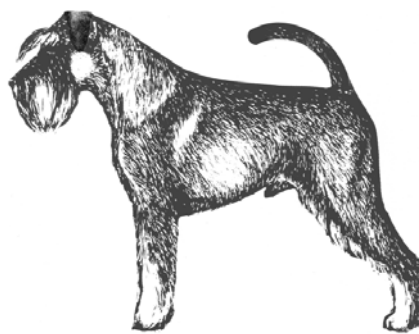
Kuva 4.23: "Niukasti kulmautunut"

Jotta tasapaino etuosan kanssa saavutetaan, täytyy lantio- ja reisiluun muodostaman kulman olla n. 95–105 astetta, lantioluun muodostaessa 30 asteen kulman vaakatasoon. Vastakohtana lavan joustavalle kiinnitykselle on lantio kiinnittynyt jäykästi selkärankaan. Lantiokulman suuruus yhdessä reiden luiden pituuden kanssa vaikuttavat polvinivelen kulmaan. Riittävän korkealle kiinnittynyt häntä, lisää takaosan lihasten pituutta, sillä useat niistä ovat kiinnittyneet hännän etupuolelle. Pidemmät lihakset sallivat takajalkojen pidemmän liikkeen taaksepäin korostaen liikkeen voimaa. Koska hännän suunta lantioon näyttää olevan vakio, yhdistyvät yleensä korkea hännänkiinnitys ja tasainen perä ja käänteisesti matalalle kiinnittynyt häntä ja pyöreämuotoinen perä. Pyöreään perään yhdistyvät usein heikosti kehittyneet reidet ja taka-ahtaus liikkuessa. Määritelmän toteutumiseksi reiden samansuuntaisuudesta kaulan ylälinjan kanssa pitää reiden luiden olla verraten pitkät ja vastaavasti kinner matala. Nämä mittasuhteet antavat erinomaiset vipuvoimat hyvään liikkumiseen.

Häntä

Snautserin häntä on luonnollinen ja kohtalaisen ylös kiinnittynyt. Etenkin liikkeessä sivusta katsottuna hännäntyven asento on noin klo 13. Koiran mieliala ja kunto vaikuttavat hännän asentoon.

Rotumääritelmässä ei oteta kantaa hännän muotoon tai pituuteen. Käytännössä ne ovat erittäin vaihtelevia. Hännän päätyyppejä ovat sapeli- ja saporohäntä. Arvostelussa kannattaa mainita hännän tyyppi. Koukku- ja jäniksenhäntä (kuva 4.24) ovat virheitä.



Kuva 4.24: "Jäniksen häntä"

Raajat ja käpälät

Snautserin eturaajat ovat suorat, pystyt ilman mitään kaarevia muotoja mistään suunnasta katsottuna. Lisäksi eturaajat ovat kiinnittyneet kohtuullisen etäälle toisistaan. Luut ovat voimakkaat ja kyynärpäät ovat lähellä kehoa osoittaen suoraan taaksepäin. Takaraajat eivät ole ulko- eikä sisäkierteiset.

Snautserin käpälät ovat pienet ja tiiviit, muodoltaan pyöreät, paksut polkuanturat ja vahvat mustat kynnet. Varpaat ovat tiiviisti vierekkäin ja kaarevat (kissan tassut) osoittaen suoraan eteen. Käpälien (tassujen) kissamaisuus perustuu siihen, että kyseessä on alun perin ollut työkoira. Tiivis käpälä ei rakenteeltaan ole nopeutta suosiva, mutta on vähemmän altis loukkaantumiselle. Käpälien tulee olla täyteläinen ja varpaiden voimakkaasti kaareutuvat muodostaen jalalle tiettyä syvyyttä korkeussuuntaan. Erityisesti takimmainen polkuantura pitää olla täyteläinen ja hyvin muodostunut.

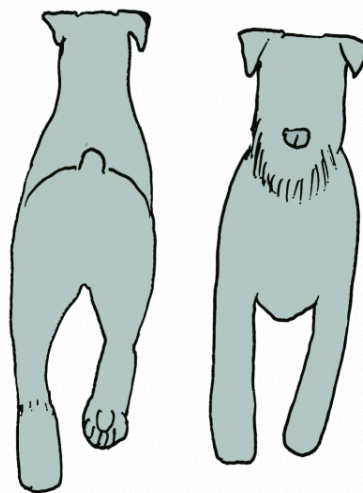
Liikkeet

Virheetön, voimakas, kepeä ja maatavoittava käynti, joka aikaan saadaan hyvin kulmautuneella etuosalla ja eteenpäin vievällä takaosalla. Eturaajat ojentuvat askeleessa eteen tasapainottaen takapäin liikettä. Ravissa selkälinja säilyy vakaana huojumatta, kiemurtelematta tai pomppimatta. Takaa katsottaessa jalat, vaikka ravissa näyttävätkin kulkevan liian lähekkäin, eivät saa mennä ristiin tai kosketa toisiaan. Nopeuden lisääminen saa jalat vielä lähenemään painopisteen keskiviivaa.

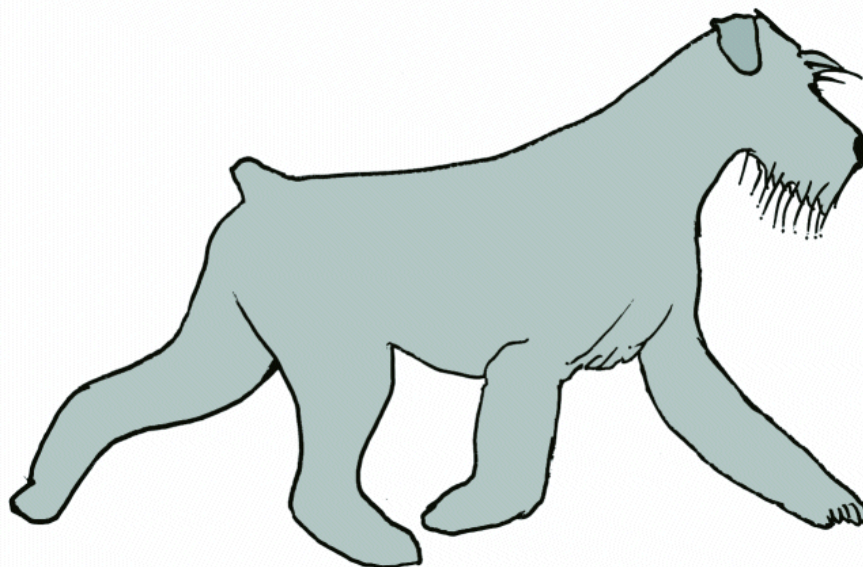
Virheitä: Kankeat terrierimäiset liikkeet, hackney-käynti, ristikäynti ja etu- sekä takajalkojen ristiinlyönti (kosketaminen).

Keskikokoisen snautserin liikkumisen tulee näyttää tasapainoiselta, voimakkaalta, joka pienimmällä ponnistuksella vie tehokkaasti eteenpäin. Etu- ja takakulmausten ei ainoastaan pidä olla samanlaiset, vaan lapaluiden ja olkavarren, sekä reiden ja säären on oltava keskenään sopusoinnussa.

Oikeanlaisessa liikkeessä tasapainottavat etu- ja takapäin toiminnot täydellisesti toisiaan. Koira vaikuttaa olevan keveä jaloistaan. Etu- ja takajalkojen polkuanturoiden pitää näkyä koiran juostessa pois päin. Sivusta katsoen raajojen pitää ojentua kunnolla ilman hukka-liikkeitä. Säkä ja selkälinja eivät saa merkittävästi nousta tai laskea. Koiralla, jonka etuosa on takapäätä matalampi voi olla lyhyt lapa ja olkavarren kulmat eivät ole kohdallaan, tai pahimmillaan molemmat. Koira näyttää kulkevan alamäkeä tasaisellakin. Koira, jonka molemmat kulmaukset ovat puutteelliset saattaa liikkua moitteettoman näköisesti pois päin ja lähestyen. Kuitenkin sivuliikkeistä voi nopeasti havaita, että koira liikkuu normaalia lyhyemmällä, ei maatavoittavalla keveällä ja vapaan tuntuksella askelluksella.

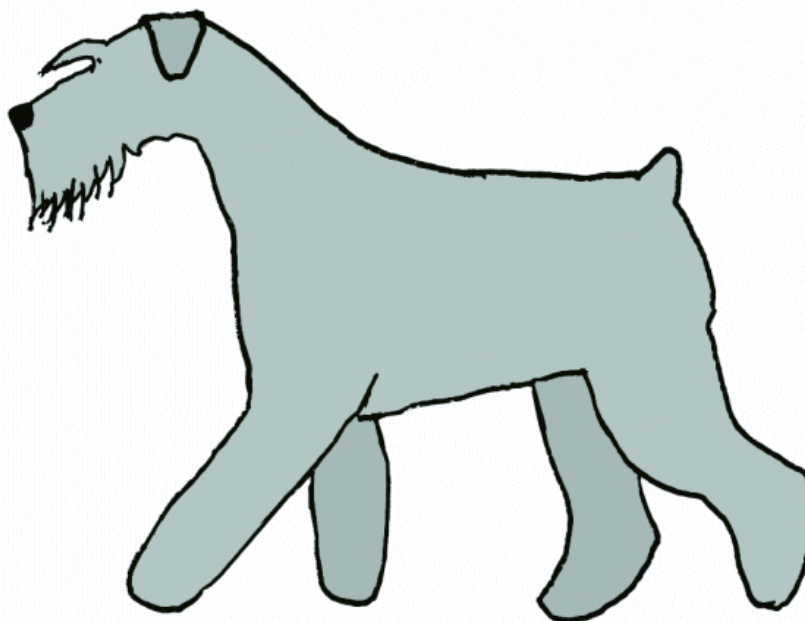


Kuva 4.25: "Hyvät liikkeet
Edestä ja takaa."



Kuva 4.26: "Hyvät liikkeet ja pitkä joustava askel."

Puutteelliset kulmaukset aikaansaavat myös sen, että koira heittää jalkojaan jäykäntuntuksina eteenpäin taivuttaen niveliä hyvin vähän. Arvioitaessa koiran liikkumista tulee sille antaa mahdollisuus täyteen raviin. Vaikkakin ihannenopeus vaihtelee yksilöittäin, liian hidas askel rajoittaa sen vapaasti ojentuvaa ja maatavoittavaa askeltamista ja liian kova vauhti puolestaan voi pilata liikkeen pehmeiden.

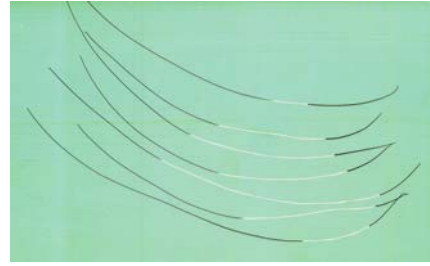


Kuva 4.27: "Sidotut liikkeet ja lyhyt askel."

Turkin laatu ja väri

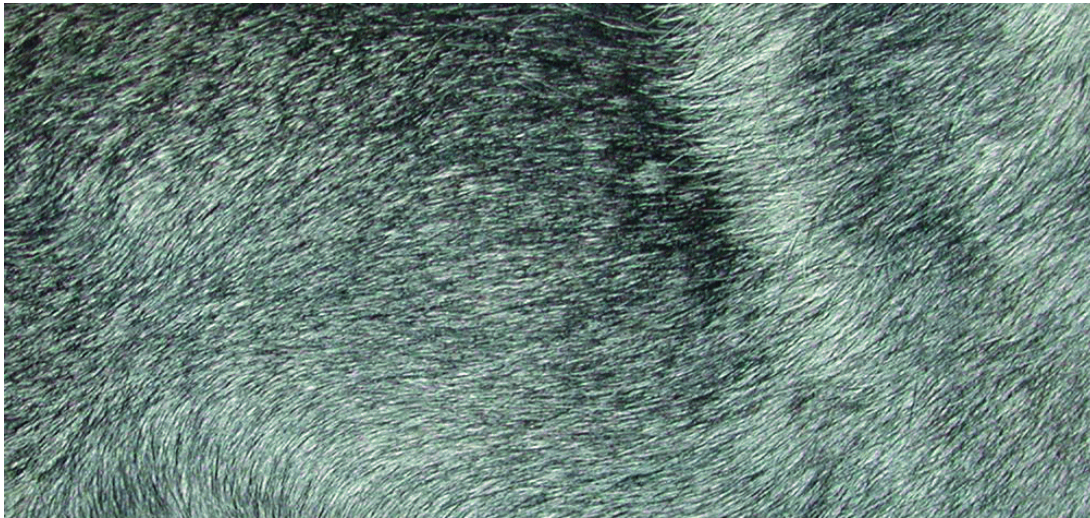
Turkin laadulla ja värillä on suuri vaikutus kokonaisvaikutelmaan. Turkin pitää olla tiivis, kova, karkeakarvainen ja melko runsas. Yhdistelmään kuuluu tiivis, pehmeä pohjakarva ja karhea päällyskarva. Päällyskarva trimmataan nyppimällä korostamaan rungon linjoja. Kuonossa ja silmien päällä karvapeite pitenee muodostaakseen parran ja kulmakarvat. Jalkakarvat ovat myös sopusuhtaiset runkoon. Kaikkien näiden "varustusten" tulee olla karkeakarvaiset eivätkä liiallisella runsaudella saa pilata sopusuhtaista vaikutelmaa toimeliaan koiran ominaisuuksista. Virheitä: Pehmeä, kihara, laineikas tai takkuinen; liian pitkä tai lyhyt, harva tai puutteellinen pohjakarva, liioitellut tai puutteelliset "varustukset" eli parta-, kulma- ja jalkakarvat. Riippumatta karvan pituudesta on sen laatu erittäin merkityksellinen. Huonoa trimmausta ei pidä arvostella yhtä suureksi virheeksi, kuin huono laatu.

Tyypillinen pippurin ja suolan -värinen peitinkarva muodostuu mustista ja valkeista karvoista, joista viimeksimainituissa on osa mustaa, eli karvan runko on kaksivärinen. (Kuva 4.28) Hyväksyttäviä ovat pippurin ja suolan kaikki sävyt tumman teräksenharmaasta hopeanharmaaseen. Ihanteellinen pippuri ja suola -turkissa on harmaa pohjakarva. Koiralla tulee olla muuta turkkia tummempi maski, joka sointuu muiden karvojen sävyjen kanssa, mutta maski ei saa olla ilmeettömän tumma. Ruosteenväri, punainen, ruskea, keltainen ja kullanuskea ovat virheitä ja arvosteltava sellaisina. Nämä sävyt ovat periytyviä ja erittäin vaikeasti karsittavissa. Sen vuoksi ei tällaisiin virheisiin saa suhtautua kevyesti.



Kuva 4.28

Kaksivärinen karva tarkoittaa siis sitä, että samassa karvassa on siis valkeat ja tummat pätkät samassa rungossa. Snautserin väri vaihtuu trimmauksen ajasta riippuen lyhyen ja pitemmän karvapeitteen mukaan johtuen tumman ja vaalean karvanosan määrästä turkin kasvaessa.



Kuva 4.29

Ihanteellinen mustan snautserin väri on aito syvä musta, vapaa kaikesta haaleista tai puuttuvista värikohdista tai harmaista tai ruosteenvärisistä karvoista. Pohjakarvan pitää myös olla kauttaaltaan musta. Kuitenkin ikääntyminen ja runsas auringonvalo aiheuttavat vaalenemista ja jopa karvan palamista. Pieni valkea tahra rinnassa ei ole virhe. Väriin puuttuminen arpien kohdalta ei myöskään ole virhe. Mustalla snautserilla pitää olla tiivis, kiiltävänmusta karkea peitinkarva, sekä musta pohjakarva. Haaleus tai harmaus esiintyy perinnöllisinä ja ovat luettava virheiksi siinä suhteessa, kuin ne esiintyvät. Kuitenkin parhaimmastakin mustasta turkista löytyy satunnaisesti joku valkea karva, joka ei ole luettava virheeksi. Ikääntyminen aiheuttaa parran, kuonon ja jalakarvojen haalistumista.

Virheitä ovat: Kaikki määritelmästä poikkeavat sävyt, kaikki vivahteet tai värisekoitukset päällyskarvassa, kuten ruoste, ruskea, punainen, keltainen tai kullanuskea. Virheitä ovat myös: Pippurisävyä puuttuminen, pilkullinen tai juovikas, musta viiva pitkin selkää tai musta satula ilman tyyppillistä pippurin ja suolan sävyä, sekä mustien turkissa harmaat karvat tai joku muu, kuin musta pohjakarva. Kuitenkin vähäinen punainen väri parrassa on hyväksyttävissä.

Luonne

Snautseri on luonnostaan perheen suojelija. Rotua on käytetty sen pitkän historian aikana useissa eri vartiointitehtävissä. Sen vuoksi snautserin on arvostelukehässä oltava valpas, mutta luoksepäästävä. Sen asennoituminen voi olla ystävällinen tai hieman pidättyväinen. Kuitenkin hyvin ujo tai kovin hermostunut koira kumoaa rodulliset ominaisuudet. Sellaiset yksilöt on arvostelussa hylättävä. Aggressiivisuus toisia koiria kohtaan ei yleensä ole vihaisuuden merkki. Kuitenkin snautseri, joka yrittää purra tuomaria tai muita henkilöitä on hylättävä.

Kaikki poikkeamat määritelmästä on tulkittava virheiksi ja niistä johtuen on arvostelutulosta vähennettävä suhteessa virheen tai poikkeaman suuruuteen. Punnittaessa virheen vakavuutta tai

suuruusastetta on suurinta huomiota kiinnitettävä valppaaseen, eloisaan ja luotettavaan snautseriluonteeseen kohdistuviin poikkeamiin. Vasta sen jälkeen puututaan mahdollisiin poikkeamiin yleisvaikutelmasta, jonka pitää muodostua tyylikkäästä, voimakkaasta, neliömäisestä ja karkeakarvaisesta koirasta. Kovin ujut tai vastaavasti hermostuneen vilkkaat koirat on arvostelussa hylättävä samoin kuin vihaiseksi osoittautuvat yksilöt.

4.4.3. Snautserin häntä

Eri maissa on voimassa erilaiset säännökset koskien snautserin korvien ja/tai hännän typistämistä. Suomessa korvien typistys kiellettiin vuonna 1970 ja häntien 1.7.1996. Typistyskielto astui voimaan myös Saksassa vuonna 1998. Rotumääritelmässä hännän todetaan vain olevan luonnollinen.

Vuonna 2002 kartoitettiin suomalaisten snautserien häntien mallit ja jakautumat kasvattajille lähetettävällä kyselykaavakkeella. Kaavakkeeseen valittiin niin kutsutut ”sapeli”, ”rinkula” ja ”kippura” häntämallit. Kasvattajia pyydettiin arvioimaan kasvattiensa häntiä näiden mallien mukaan.

Tuloksiin otettiin mukaan typistämättömät ja yli ½-vuotiaitten pentujen häntämallit vuosilta 1997–2002 Kysely lähetettiin 30 kasvattajalle, näistä yhteensä 17 kasvattajaa vastasi kyselyyn (57 %). Yhteensä typistämättömiä mustia ja pippurin ja suolan värisiä pentuja oli näillä vastanneilla kasvattajilla 309 kpl. Näistä 283 koiran hännän muoto oli kasvattajan tiedossa. Vastaukset jakautuivat seuraavasti:

Tyyppi:	Määrä:	Prosentuaalinen määrä:
Sapeli:	164 kpl	58 %
Rinkula:	70 kpl	25 %
Kippura:	49 kpl	17 %

Toisin sanoen noin 58 % hännistä on sapelin muotoisia ja 42 % kääntyy selän päälle enemmän tai vähemmän. Tulos lienee hyvin suuntaa-antava, koska osa hännistä on näitten karkeasti jaoteltujen mallien välimuotoja, lisäksi kasvattajan näkemykset ja mielikuvat niistä saattavat vaihdella.

5. YHTEENVETO AIKAISEMMASTA TAVOITEOHJELMASTA

Ensimmäinen jalostuksen tavoiteohjelma snautsereille hyväksyttiin vuonna 2000. Kyseistä tavoiteohjelmaa on päivitetty lähinnä terveystutkimusten ja rekisteröintien osalta. Tavoiteohjelmassa oli määritelty kerhon jalostuskriteerit, joita kasvattajat ovat noudattaneet erinomaisesti.

Snautserikerho on julkaissut tulosjulkaisun vuodesta 1994 lähtien. Tulosjulkaisu on sisältänyt vuosittaiset rekisteröinnit, pentuekoot, koirakohtaiset näyttelyiden laatuarvostelut suomennettuna, sekä koetulokset. Kasvattajat ovat täyttäneet ja palauttaneet jalostustoimikunnalle pentuetiedustelukaavakkeet syntyneistä pennuista. Vuonna 2003 otettiin käyttöön pentuetiedustelulomake 1-vuotiaista pennuista, joihin kasvattajat vastaavat tiedossaan olevien kasvattien osalta. Jalostus- ja jälkeläistarkastuksia on tehty vuosia. Kerho on myös järjestänyt joukkotarkastuksia lonkkien ja kyynärniveliä kuvaamiseksi sekä silmien peilaamiseksi.

Snautserikerho on tehnyt terveystarkoituksia omistajille ja kasvattajille jo vuosia kerätäkseen tietoa suomalaisten snautserin terveydentilasta. Tavoiteohjelmassa on esitetty terveystulokset ja tavoitteet lähinnä mustien snautserien silmätutkimusmäärille, jonka mukaan puolet kannasta olisi peilattava. Mustia snautsereista on peilattu vuosien 1995–2004 aikana 58 % suhteessa rekisteröinteihin. Pippurin ja suolan värisiä on peilattu 24 % verrattuna kyseisen ajan rekisteröinteihin. Todellisuudessa mustien peilaustuloksissa on samojen koirien uusintapeilauksia, joten peilattujen yksilöiden lukumäärä suhteessa rekisteröinteihin on pienempi. Pippurin ja suolan värillä todennäköisesti peilausprosentti korreloi enemmän peilattujen koirien määrää, sillä P&S värissä jalostuskäyttöön vaaditaan kerhon suositusten mukaan vain yksi peilaustulos yli 2 vuotiaalta koiralta. Mustilla taas peilaustulos on ollut voimassa 24 kuukautta. Kaiken kaikkiaan jalostuseläimet on silmäpeilattu ja lonkkakuvattu miltei poikkeuksetta.

6. JALOSTUKSEN TAVOITTEET JA STRATEGIAT

6.1. Visiot

Snautserin rotumääritelmän mukaan se on seura- ja vahtikoira. Snautserin nykyinen käyttötarkoitus on olla monipuolinen harrastus- ja seurakoira, joka omaa jonkin verran vahtiviettä. Tyypillinen snautserin luonne on iloinen, aktiivinen, innokas liikkuja, joka on aina valmiina mukaan säällä kuin säällä. Snautseri on melko itsenäinen, hieman pehmeä ja ihmisystävällinen. Itsepäisyyden, vilkkauden ja tietyn hallintapyrkimyksen vuoksi snautseri ei olekaan kaikille sopiva koira, vaan se tarvitsee määrätietoisien ja kärsivällisten omistajien.

Snautseri ei ole ollut koskaan muotikoira, joten vuosittaiset rekisteröinnit ovat pysyneet 150 pennun paikkeilla. Suhteellisen pieni populaatio tuo haasteen geenipohjan laajuuden säilyttämiselle ja laajentamiselle. Itsetarkoitus ei ole populaation määrän kasvattaminen vaan populaation kokonaisuudesta huolehtiminen.

Ulkomuodoltaan (fenotyybiltään) snautseri on välttänyt suurimmat muotivirtaukset. Ulkomuoto on pysynyt samankaltaisena vuosikymmeniä. Suomalaisen snautserin ulkomuoto on melko lähellä rotumääritelmää. Snautseri on karkeakarvainen, neliömäinen, ryhdikäs ja tyylikäs, mutta samalla vankka koira, joka on hyvä liikkuja. Snautserille on ominaista tuuhealla parralla varustettu pitkä pää ja röyhkeä ilme, jonka tuo tummat, mantelinmuotoiset silmät. Liioiteltuja tyypejä ei voida sanoa olevan. Kanta on varsin tasainen. Toimintaa haittaavia piirteitä tai ominaisuuksia ei liioin ole.

Snautseri ei ole ollut ns. suosikkirotu, joten yhdistelmät eivät perustu lähinnä asuvaan urokseen. Terveystilastoja kerhossa on pidetty kymmenien vuosien aikana, joten jalostustoimintaa voidaan ohjata kentältä saatujen palautteiden pohjalta. Edellä olevaan perustuen rodun terveyttä voidaan pitää hyvänä eikä tiedossa ole rakennevikoja, jotka haittaisivat toimintaa.

6.2. Rotujärjestön tavoitteet ja strategiat

Tavoitteena on säilyttää snautserin taso Suomessa hyvällä tasolla tai jopa parantaa entisestään kaikilla osa-alueilla (ulkomuodon, terveyden ja luonteen suhteen).

Jalostukseen käytettävien koirien kriteerit tulee pitää riittävän korkealla, välttämättä kuitenkin siitosmatadoreja ja geenimateriaalin liiallista supistamista. Jalostukseen käytettävien koirien tulisi olla ulkomuodoltaan vähintään keskitasoa tai sitä parempia. Luonteen osalta siitokseen käytettävän koiran tulee olla yhteiskuntakelpoinen, ei missään tapauksessa pelokas ja/tai aggressiivinen. Siitoskoiran tulee olla terve.

6.2.1. Populaation kokonaistilanne ja rakenne

Tavoitteena on laajemman geenipohjan luominen. Populaation määrän kasvu ei ole tavoitteena vaan populaation kokonaisuuden monipuolisuus. Jalostukseen saatava lisää yksilöitä, jotta tehollinen populaatiokoko kasvaa. Tavoitteena on myös koko rodun sukusiitosasteen pitäminen alhaisena, tavoitteena alle neljän prosentin taso. Geenipohjan laajentamiseksi voidaan toteuttaa muutamia harkittuja värikesteytyksiä.

Keinot

Jalostustoimikunta seuraa molempien värien koko populaation sukusiitoskerrointa ja tehollista populaatiokokoa ja tiedottaa näistä kasvattajia. Tiedot raportoidaan nettisivuilla ja vuosittain tulospöytäkirjoissa sekä kasvattajapäivillä.

Toimikunnan tulee tarkkailla vuosittain vuosittaista tehollista populaatiokokoa ja sen sisäisiä muutoksia. Toimikunnan tulee seurata sukusiitosasteen muutoksia laskemalla arvot vuosittaisille ikäluokille, jotka julkaistaan kerhon nettisivuilla. Sukusiitosasteet lasketaan viiden polven mukaan. Jalostustoimikunnan tulee tarkkailla urosten käyttöä ja tiedottaa jäsenistöä eniten käytettyjen urosten jälkeläismääristä. Kerhon nettisivuilla julkaistaan ajantasaista urosten jälkeläislistaa, jota jalostustoimikunnan sihteeri ylläpitää. Jalostusurosten suhteen tulisi noudattaa varovaisuutta, jotta rotuun ei pesiytyisi ns. siitosmatadoreja. Yksipuolinen siitosurosten käyttö lisää

perinnöllisten sairauksien vaaraa. Lopullinen vastuu välttää siitosmatadorien syntyä on kasvat-
tajilla ja urosten omistajilla.

6.2.2. Luonne

Snautserin nykyinen käyttötarkoitus on olla monipuolinen harrastus- ja seurakoira, joka omaa
jonkin verran vahtiviettä. Siitokseen käytettävien koirien tulee olla luonteeltaan moitteettomia ja
rotutyypillisiä. Kasvattajilla on tässä suurin vastuu.

Jalostuksessa tulisi kiinnittää huomiota hyvään hermorakenteeseen ja riittävään kovuuteen, jot-
ka heijastuvat myös toimintakykyyn. Tulisi suosia koiria, joilla on matala hallintapyrkimys, jolloin
niitä on helpompi kouluttaa. Jalostukseen ei tule käyttää koiria, jotka ovat arkoja, aggressiivisia
tai yliaktiivisia.

Luonnetesti on suositeltava etenkin jalostuskoirille sekä tuontikoirille. Jalostuksessa kannattaa
välttää tekemästä yhdistelmiä, jossa molemmilla vanhemmilla on jonkun ominaisuuden suhteen
ei-toivottu tulos. Tavoitteena on hermorakenteen ja toimintakyvyn parantaminen.

Keinot

Kannustetaan snautserin omistajia luonnetestauttamaan koiriaan. Snautserikerho järjestää
luonnetestejä yksin tai yhdessä paikallisten kerhojen kanssa. Jalostukseen käytettävien koirien
tulee olla luonteeltaan rotutyypillisiä. Kasvattajilla on tässä suuri vastuu. Jalostuksessa tulisi
kiinnittää huomiota hyvään hermorakenteeseen ja riittävään kovuuteen, jotka heijastuvat myös
toimintakykyyn. Tulisi suosia koiria, joilla on matala hallintapyrkimys, jolloin niitä on helpompi
kouluttaa. Jalostukseen ei tule käyttää koiria, jotka ovat arkoja, aggressiivisia tai yliaktiivisia.

6.2.3. Terveys

Tavoitteena ovat terveet snautserit. Rodun terveydentilaa seurataan kasvattajille ja koiran omis-
tajille suunnatuilla terveystarkastuksilla. Jalostustoimikunta ylläpitää tietokantaa, johon on kirjattu
vuosien aikana tehdyt terveystarkastukset sekä kasvattajien että koiranomistajien raportit koiriensa
terveyden tilasta. Tietokantaan kirjataan myös toimikunnalle lähetetyt pentuetiedustelulomak-
keiden tiedot. Kasvattajat täyttävät pentuetiedustelulomakkeen A luovutusikäisistä pennuista,
lomakkeen B vuoden ikäisistä kasvateistaan ja lomakkeen C 5-vuotiaista kasvateistaan.

Rodun tilaa seurataan myös virallisilla lonkkanivel- ja kyynärveldysplasia kuvauksilla sekä sil-
mien peilauksilla. Lonkkaniveldysplasiassa tavoitteena on, että jalostukseen käytettävät koirat
lonkkakuvataan ja että dysplasian esiintyvyys alenee ottamalla jalostuksessa huomioon niin ja-
lostuseläinten kuin lähisukulaistenkin lonkkastatukset. Tavoitteena on kokonaismäärän lisäämi-
nen kuvattavissa koirissa. Kyynärveldysplasian suhteen tavoitteena on, että jalostukseen käy-
tettävät yksilöt kuvataan.

Silmäsairauksien osalta siitoksen käytettävät koirat peilataan silmäsairauksien varalta. Jalostuk-
seen ei käytetä perinnölliseksi luokiteltua silmäsairasta yksilöä. Vaikkakin tulee huolehtia siitä,
ettei siitosmateriaalia kavenneta liikaa erilaisin rajoituksin, jalostuksessa tulee kiinnittää huomio-
ta HC:n ja PRA:n ehkäisemiseen mustilla snautsereilla. Tavoitteena on, että puolet mustien
snautsereitten kannasta tutkitaan perinnöllisten silmäsairauksien varalta. Tavoitteena on myös,
että iäkkäämpiä pippurin ja suolan värisiä snautsereita silmäpeilataan kokonaistilanteen kartoit-
tamiseksi.

Keinot

Jalostustoimikunta pyrkii joko itse tai alaosastojen avustuksella järjestämään joukkotutkimusti-
laisuuksia lonkkien, kyynärvielien ja silmien tutkimiseksi eri puolilla maatamme. Jalostustoimi-
kunta tekee terveystarkastusta viiden vuoden välein kartoittaakseen snautserien terveystilannetta.
Kasvattajille on suunnattu pentuetiedustelulomakkeet täytettäväksi luovutusikäisistä, vuoden
vanhoista ja 5-vuotiaista kasvateistaan.

Terveysvaatimukset

Lonkkaniveldysplasia

Jalostukseen käytettävän pentueen isällä ja emällä on virallinen lonkkaniveldysplasialausunto. Lonkkaniveltutkimustulosten suhteen noudatetaan seuraavaa pisteytystä: A=0, B=1, C=2, D=3 ja E= ei suositella jalostukseen. Pentueen vanhempien lonkkatuloslausekantojen yhteenlaskettu pistemäärä ei saa ylittää kolmea pistettä. Suositetaan D-lonkkaisen isän/emän aikaisemman koko pentueen lonkkakuvauttamista ennen D-lonkkaisen vanhemman uusintakäyttöä Ulkomaiselta urokselta lausuntoa ei vaadita, vain suositellaan.

Kyynärniveldysplasia

Suosittelaa jalostukseen käytettävien snautserien kyynärnivelten kuvaamista.

Silmäsairaudet

Jalostukseen käytettävä uros ja narttu on tutkittu ja todettu terveeksi perinnöllisten silmäsairauksien osalta. Mustilla snautsereilla tutkimuslausunto ei saa olla 24 kuukautta vanhempi. Pippurin ja suolan värisillä riittää yksi lausunto, jos koira on ollut 24 kuukauden ikäinen tai vanhempi tutkimusta tehtäessä. Ulkomaiselta urokselta tutkimusta ei vaadita, vain suositellaan. Mustista syntyneet P&S väriset jälkeläiset ja risteytyspennut noudattavat mustien silmäpeilausvaatimuksia jalostuksen suhteen.

Jalostustoimikunta järjestää joukkosilmätarkastuksia. Suomen Snautserikerho ry tukee rahallisesti mustien snautserien sekä viisi vuotiaiden ja sitä vanhempien pippurin ja suolan väristen snautserien silmäpeilauksia kerhon tai alaosastojen järjestämässä joukkotarkastuksissa.

Kivespuutos

Kivesvikaista urosta ei käytetä jalostukseen. Seurataan kivespuutosten määrää pentuetiedustelulomakkein.

Purentavika

Purentavikaista (selvä ylä-, ala- tai ristipurenta) koira ei tule käyttää jalostukseen.

Lihasdystrofia

Jalostuksessa tulee olla tietoinen taudin olemassaolosta kannassamme ja antaa kasvattajille tietoa ja neuvoja tautitilannetta koskien. Terveyskyselyiden yms. kartoitusten avulla pyritään pysymään ajan tasalla mahdollisten uusien tapausten varalta, jotta taudin yleistyminen estettäisiin. Lihasdystrofiaa sairastavaa koira ei tule käyttää jalostukseen eikä sellaista yhdistelmää tule uusia, josta on syntynyt lihasdystrofisen pentu. Lihasdystrofisen pennun pentuesisaruksia ei tule myöskään käyttää jalostukseen.

Kardiomyopatia

Kardiomyopatiaa sairastavaa koira ei tule käyttää jalostukseen. Pentuesisaruksen sydän tulisi todeta terveeksi (ultraäänitutkimus) ennen jalostuskäyttöä. Sellaista yhdistelmää, josta syntyy kardiomyopatiasta kärsinyt koira, ei tule uusia.

Hypotyroosi

Hypotyreoosia sairastavaa koira ei tule käyttää siitokseen. TGAA- ja T4+TSH-testausta suositellaan siitoseläimelle, jonka lähisuvussa on todettu hypotyreoosia.

Kynsien irtoaminen

Mikäli koiralla on vaikea kynsiongelma, sitä ei tulisi käyttää jalostukseen. Lievää kynsien oireilua sairastavaa koira tuli harkinnalla käyttää jalostukseen. Lievää kynsien oireilua sairastavan koiran jalostuskäytössä tulisi yhdistelmän toisella koiralla on normaalit kynnet. Kynsistään oireilevan koiran jalostuskäytössä tulisi huomioida, ettei kerrata sukutaulussa kynsiongelmaa tiedettävästi sairastavia koira.

Epilepsia

Epilepsiaa sairastavaa koiraa ei tule käyttää jalostukseen. Sellaista yhdistelmää, josta on syntynyt epileptikko, ei tule uusia.

Häntämutkat ja töpöhäntäisyys

Mikäli koiralla todetaan jokin häntämuutos, suositellaan hännän röntgenkuvausta ennen siitoskäyttöä. Mikäli kyseessä on koukkuhäntä, koiraa ei suositella jalostukseen.

Luonnontöpon / normaalia selvästi lyhyempihäntäinen koira suositellaan röntgenkuvattavaksi häntänikamien lukumäärän selvittämiseksi ja selkämutoosten varalta. Röntgenkuvasta pyydetään Suomen Kennelliiton lausunto. Linja- tai sukusiitos luonnontöpöhäntäisiin koiriin ei ole suositeltavaa.

Ikävaatimukset

Jalostukseen käytettävän uroksen vähimmäisikä on 12 kuukautta ja nartun noin 24 kuukautta. Nuoremman nartun tai yli 8-vuotiaan nartun siitoskäyttöön tulee saada jalostustoimikunnan lupa ja esittää sen terveydentilasta tuore eläinlääkäriin todistus. Suositellaan myös vanhemman, terveen ja vähän käytetyn tai käyttämättömän uroksen jalostuskäyttöä.

6.2.4. Ulkomuoto

Ulkomuodon osalta suomalaiset snautserit ovat erittäin hyvää tasoa. Tyyppi ja rakenne on vuosien saatossa saatu melko lähelle rotumääritelmää. Jalostuksen painopiste keskittyy ryhtiin, pidempään kaareviin kauloihin, neliömäiseen rakenteeseen, laskeviin selkälinjoihin sekä oikeaan kaikkia niveliä käyttävään raviin. Kun saamme edellä oleviin viiteen tavoitteeseen, muutoksen olemme lähes ihanteessa. Huomiota tulisi kiinnittää myös snautserin rotumääritelmän mukaiseen kokoon. Suomessa on kaikki mahdollisuudet ulkomuodon parantamiseen, sillä meillä on erinomaisia siitoskoiria.

Keinot

Suomen Snautserikerhon pentuvälityksen ulkomuotovaatimukset

Jalostukseen käytettävä uros ja narttu ovat saaneet näyttelyssä virallisen laatuarvostelumaininnan ”erittäin hyvä” (ennen vuotta 2003 1. palkinto) tai jalostuskäyttöä puoltavan jalostustarkastuslausunnon. Laatuarvostelussa korkeintaan H:n saanutta koiraa voidaan käyttää jalostukseen, mikäli se läpäisee jalostustarkastuksen.

Jalostus- ja jälkeläistarkastukset

Jalostustoimikunta pyrkii joko itse tai alaosastojen avustuksella järjestämään jalostus- ja jälkeläistarkastuksia eri puolella maatamme. Toimikunta ylläpitää tiedostoa tarkastusraporteista. Jalostus- ja jälkeläistarkastajina toimii kaksi jalostustoimikunnan nimeämää ulkomuototuomaria, jotka omaavat rodun arvosteluoikeudet. Kasvattajat voivat pyytää jalostustoimikuntaa järjestämään jalostus- ja/tai jälkeläistarkastuksia.

Tulosjulkaisun näyttelyarvostelut

Vuosittain ilmestyvässä tulosjulkaisussa on suomennettuna Suomessa kaikkien näyttelyissä käyneiden snautsereiden laatuarvostelut sijoituksineen.

6.2.5. Tiedon hankinta ja välitys

Jalostustoimikunnan tärkeimpinä tehtävinä on tiedon keruu ja välitys kasvattajille jalostuspäästösten tueksi ja rodun kokonaistilanteen seuraamiseksi. Suomen Kennelliitto ja sen ylläpitämä KoiraNet-jalostustietojärjestelmä [KoiraNet] on tärkeä tiedon lähde. Jalostustoimikunta toimittaa vuosittain tulosjulkaisun, johon on koottu snautsereiden näyttelytulokset kirjallisine arvosteluneen sekä koe- ja terveystutkimustulokset. Tulosjulkaisusta löytyy myös rekisteröinnit sukutauluineen, tuontikoirat, keskimääräinen pentuekoko, rotukohtaiset ja pentuekohtaiset sukusiitosprosentit, urosten jälkeläismäärät sekä ja pentuekyselylomakkeiden vuosikoosteet. Tulosjulkaisussa arvioidaan myös tavoiteohjelman toimenpiteiden toteutumista ja asetettujen tavoitteiden

den toteutumista. Toimikunta raportoi vuosittain toimintakertomuksessaan vuosittaiset rekisteröinnit, terveystutkimustulosjakaumat, jalostussuositukset, kirjatut yhdistelmät ja rotukohtaiset sukusiitosprosentit.

Jalostustoimikunta ylläpitää tietokantaa, johon on kirjattu vuosien aikana tehdyt terveystutkimukset sekä kasvattajien että koiranomistajien raportit koiriensa terveyden tilasta. Tietokantaan kirjaan myös toimikunnalle lähetetyt pentuetiedustelulomakkeiden tiedot. Kasvattajat täyttävät pentuetiedustelulomakkeen A luovutusikäisistä pennuista, lomakkeen B vuoden ikäisistä kasvatteistaan ja lomakkeen C 5-vuotiaista kasvatteistaan. Kasvattaja saa pentuetiedustelulomakkeet kerhon pentuvälittäjältä. Ne löytyvät myös kerhon nettisivuilta ja tämän dokumentin liiteosasta. Snautserikerhon nettisivuilla julkaistaan rotua ja jalostusta koskevia ajankohtaisia asioita mm. urosten ajankohtaiset jälkeläismäärät ja tietoa terveystutkimustuloksista.

Uusille kennelnimen saaneille snautserikasvattajille lähetetään jalostuksen tavoiteohjelma ja rotumäärittelyn tulkintaohje.

Kasvattajien ja jalostustoimikunnan jäsenten kouluttautuminen

Jalostustoimikunta järjestää vuosittain snautsereiden kasvattajille ja harrastajille suunnatun kasvattajapäivän, jossa on esillä ajankohtaisia asioita. Mahdollisuuksien mukaan järjestetään snautseripäiviä, joilla esitellään mm. snautserin käyttömahdollisuuksia, rakennetta ja pennuttamiseen liittyviä asioita. Toimikunnan jäsenet osallistuvat mahdollisuuksien mukaan Suomen Kennelliiton järjestämiin koulutuksiin, joihin myös kannustetaan snautserikasvattajia osallistumaan.

6.2.6. Jalostustoimikunnan tehtävät strategian toteuttajana

Strategian toteuttaminen tapahtuu viime kädessä kasvattajien toimesta. Rotujärjestön strategian toteuttamisen apuna toimii jalostustoimikunta, jonka säännöissä määritellään jalostustoimikunnan tehtävät. Säännöt on vahvistettu vuonna 2005.

Jalostustoimikunnan tehtävät:

1. Yhteydenpito ja tietojen vaihto
 - Suomen Snautserikerho ry:n hallitukseen.
 - muiden SSPK:n rotukerhojen ja rotua harrastavien yhdistysten sekä ulkomaisten rotujärjestöjen kanssa
 - tarvittaessa SKL:n jalostusneuvojaan, jalostusasiantuntijoihin ja kynologeihin.
2. Tiedottaminen
 - toiminnasta tiedottaminen kerholehdessä ja internet-sivuilla
 - terveystutkimuksista tiedottaminen kerholehdessä
 - jalostusmenetelmistä ja perinnöllisistä sairauksista
 - rotujen tilasta koti- ja ulkomailla samoin kuin ulkomailla käytettävistä jalostusmenetelmistä.
3. Tiedon kerääminen ja tallentaminen rodusta sekä tiedon hyödyntäminen jalostuksessa, apuna mm. jalostuksen tavoiteohjelma.
4. Rodun tason seuraaminen ja kehittäminen sekä siitosmateriaalin kartoittaminen.
5. Perinnöllisten sairauksien kartoittaminen ja tarvittaessa vastustusohjelman laatiminen ja toteuttaminen käytännössä, mm. järjestämällä terveystarkastuksia perinnöllisten sairauksien toteamiseksi.
6. Neuvottelutilaisuuksien järjestäminen tarvittaessa ja kasvattajapäivän järjestäminen joka vuosi. Näissä tilaisuuksissa käsitellään esim. rodun jalostuksen ajankohtaisia asioita.

7. Jalostusyhdistelmien suunnittelu ja jalostusneuvonnan antaminen

- Jalostusyhdistelmien suunnittelussa on otettava huomioon jalostustarkastus/näyttelytulokset, mahdollisesti todetut perinnölliset sairaudet ja muut mahdolliset testitulokset.
- Jalostusneuvontaa koskevat tiedustelut ja ilmoitukset osoitetaan jalostustoimikunnan sihteerille.

8. Rodun pentuvälityksen hoitavat jalostustoimikunnan nimeämät henkilöt. Pentuvälittäjät antavat tasapuolisesti tietoa kaikista kulloinkin tiedossa olevista pentueista, jotka täyttävät pentuvälitykseen pääsyn kriteerit. Kasvattajapäivillä päätetään pentuvälityskriteerit, jotka yhdistelmän on täytettävä päästäkseen Suomen Snautserikerhon pentuvälitykseen.

9. Jalostustoimikunta esittää toimintakertomuksen Suomen Snautserikerho ry:n hallitukselle vähintään kahta viikkoa ennen vuosikokousta.

10. Jalostustarkastukset

- Jalostustarkastuksia järjestetään tarpeen vaatiessa. Tällöin suoritetaan jälkeläistarkastuksia tai/ja yksilötarkastuksia.
- a) Jälkeläistarkastuksissa tarkastetaan uros ja/tai narttu yhdessä pentujen kanssa. Pentujen tulisi olla mahdollisimman monesta yhdistelmästä.
- b) Yksilötarkastuksia, joihin voi osallistua 12 kuukautta täyttänyt koira, josta laaditaan mahdollisimman yksityiskohtainen rakennekuvaus.

Jalostustoimikunnan tehtävissä korostuu tiedon hankinta ja välitys. Rotukoiron kasvattaminen Suomessa on vapaata toimintaa, joten kasvattajilla on aina viime kädessä vastuu tekemistään päätöksistä ja siten myös kasvatustyönsä tuloksista. Jalostustoimikunta paneutuu snautserien kokonaistilanteen kartoittamiseen, terveystietojen analysointiin ja niistä tiedottamiseen. Yksilötason jalostus erilaisine ratkaisuineen jää kasvattajan vastuulle.

6.2.7. Pentuvälitys

Yhdistyksen pentuvälityksen kautta välitetään pentueita, jotka täyttävät Suomen Snautserikerhon pentuvälityskriteerit. Liitteenä vuoden 2006 pentuvälityskriteerit (liite C). Pentuvälityskriteerit päätetään vuosittain kasvattajapäivillä. Pentuvälityskriteerit tukevat jalostuksen tavoiteohjelmaa. Kasvattajan tulee olla Suomen Snautserikerhon jäsen ja Suomessa vakituisesti asuva. Pentue rekisteröidään kokonaisuudessaan Suomen Kennelliiton. Kasvattajan tulee palauttaa pentutiedustelukaavake luovutusikäisistä pennuista täytettynä jalostustoimikunnan sihteerille saadaksesen seuraavat pentueet jalostustoimikunnan hyväksymiksi.

6.2.8. Koiran kauppa

Suomen Snautserikerho ry suosittaa pentujen kaupassa käytettäväksi Suomen Kennelliiton hyväksymiä koiran kauppa, sijoitusta ja osamaksukauppaa koskevia vakiosopimusehtoja. SKL:n kasvattajasitoumuksen allekirjoittanut kasvattaja onkin sitoutunut ko. asiakirjojen käyttöön. SKL:n kauppakirjan liitteeksi on laadittu liite kauppakirjaan (liite A). Kyseisessä asiakirjassa on kerrottu yleisimmistä snautserilla esiintyvistä sairauksista.

Suomen Kennelliiton kauppasopimus velvoittaa kasvattajaa palauttamaan kolmanneksen kauppahinnasta, jos koiralla todetaan kivespuutos, ellei kivespuutosta ole huomioitu jo kauppahinnassa. Suomen Snautserikerhon kauppakirjaliitteessä suositellaan korvattavaksi nollaava purentavika (ylä-, ala- ja vino purenta) siten, että palautetaan 1/3 kauppahinnasta, mikäli korvausta ei ole huomioitu jo koiran kauppahinnassa (josta on merkintä kauppakirjassa). Korvaussuositus ei koske yli 15 kk ikäistä koira.

6.3. Uhat ja mahdollisuudet

Alla analysoidaan snautseri rotua luonteen, käyttöominaisuuksien, terveyden, rakenteen ja rodun markkinapotentiaalin suhteen nelikenttäanalyysillä.

Vahvuudet:

- luotettava ja tottelevainen
- hyvä terveys
- valpas ja ”aina valmis”
- kestävä
- lapsiystävällinen
- monipuolinen harrastus- ja seurakoira
- liioittelematon tyypiltään, peruskoiran rakenne
- pitkäikäinen
- rotuyhdistykseen ja rodun jalostukseen sitoutuneet kasvattajat

Heikkoudet:

- äkkipikaisuus
- osa herkkähaukkuisia
- arat yksilöt
- tapaturma-altis

Mahdollisuudet:

- hyvä ja monipuolinen harrastuskoira
- palveluskoiraoikeudet
- avustaja- ja terapiakoira
- keskikokoinen, pitkäikäinen rotu

Uhat:

- suppea jalostuskanta
- terveyden ja luonteen heikkeneminen
- pehmeät turkit
- koot
- rodun suosion räjähdysmäinen kasvu
- kasvattajat eivät sitoudu tavoiteohjelmaan
- uusien, rodun kehittämiseen ja vaalimiseen sitoutuneiden kasvattajien vähyys

Varautuminen uhkiin

- Tuomareille korostaa luonnetta, turkkia ja kokoa
- Harrastajien ja kasvattajien motivoiminen erilaisin tilaisuuksin
- Tiedon välitys kasvattajien ja muidenkin harrastajien välillä

6.4. Toimintasuunnitelma jalostuksen tavoiteohjelman toteuttamiseksi

Seuraavassa on jaoteltu toimintasuunnitelma tavoiteohjelman kirjoittamisvuodelle ja neljälle sitä seuraavalle vuodelle.

2006

- Koostetaan terveystietokanta kasvattajien avuksi. Tietokannan pohjana on vuosien aikana tehdyt terveystieteet sekä kasvattajien että koiranomistajien raportit koiriensa terveyden tilasta. Tietokantaan kirjataan myös pentuetiedustelukaavakkeiden tiedot.
- Järjestetään Snautserikerhon tukemia silmätutkimuksia mustille ja 5-vuotiaille tai sitä vanhemmille pippurin ja suolan värisille snautsereille kokonaistilanteen kartoittamiseksi.
- Toimitetaan tulosjulkaisu vuosikirja.
- Järjestetään kasvattajapäivä ja jalostustarkastus

2007

- Tutkitaan mahdollisuutta järjestää MH-testaus snautsereille.
- Toimitetaan tulosjulkaisu vuosikirja.
- Järjestetään kasvattajapäivä ja jalostustarkastus.

2008

- Järjestetään terveystieteet.
- Toimitetaan tulosjulkaisu vuosikirja.
- Järjestetään kasvattajapäivä ja jalostustarkastus.

2009

- Toimitetaan tulosjulkaisu vuosikirja.
- Järjestetään kasvattajapäivä ja jalostustarkastus.

2010

- Toimitetaan tulosjulkaisu vuosikirja.
- Järjestetään kasvattajapäivä ja jalostustarkastus.

7. TAVOITEOHJELMAN TOTEUTUMISEN SEURANTA

Jalostustoimikunta seuraa tavoiteohjelman toteutumista. Toimikunta raportoi vuosittain toimintakertomuksessaan vuosittaiset rekisteröinnit, terveystutkimustulosjakaumat, jalostussuositukset, kirjatut yhdistelmät ja rotukohtaiset sukusiitosprosentit. Tulosjulkaisussa tulee arvioida tavoiteohjelman toimenpiteiden toteutumista ja asetettujen tavoitteiden toteutumista. Tulosjulkaisussa julkaistaan lisäksi rotukohtaiset ja pentuekohtaiset sukusiitosprosentit, rekisteröinnit sukutauluineen, keskimääräinen pentuekoko, urosten jälkeläismäärät, tuontikoirat, näyttelytulokset kirjallisine arvosteluineen sekä koe- ja terveystutkimustulokset. Snautserikerhon nettisivuilla julkaistaan rotua ja jalostusta koskevia ajankohtaisia asioita mm. urosten ajankohtaiset jälkeläismäärät.

Jalostuksen tavoiteohjelma on luettavissa yhdistyksen kotisivuilla. Tavoiteohjelma tarkistetaan viiden vuoden välein kasvattajapäivillä. Ehdotetut muutokset julkaistaan etukäteen kerhon nettisivuilla ja mahdollisesti kerholehdessä.

8. LÄHDELUETTELO

- [DSPK] Dansk Schnauzer og Pinscher klub. Internet sivut osoitteessa: <http://www.dspk.dk/>
- [Gomez-Todra] Gomez-Todra, Salvador 1991. Los Perros. Gran enciclopedia canina.
- [KC] The Kennel Club. Internet sivut osoitteessa: <http://www.the-kennel-club.org.uk/>.
- [Koiranet] Suomen Kennelliiton jalostustietojärjestelmä. <http://jalostus.kennelliitto.fi/>
- [Lindberg] Kloproblem hos riesenschnauzer - myt eller sanning?, Seminaariesitys, Mikaela Lindberg, työnhajaaja: Lennart Swenson, Institutionen för husdjursgenetik, Sveriges Lantbruksuniversitet, Uppsala 2000.
- [Mäki et al.] Mäki, Katariina & Ekman Tarja 2004, Terveempien koirarotujen puolesta – sukusiitosdepressio ja matadorijalostusta vastaan, Jalostustoimikuntien neuvottelupäivä julkaisu 31.1.2004, Suomen Kennelliitto.
- [Möller] Möller Pia, 2004. SSPK:n historia 1954- (tiedotuslehtiset, hallituksen pöytäkirjat) Snautseri-Pinseri –lehti 1/2004.
- [NSBK] Norsk Schnauzer/Bouvier klubb. Internet sivut, osoitteessa: <http://www.nsbk.org/>
- [PSK] Germany Pincher-Schnauzer klub. Internet sivut osoitteessa: <http://www.psk-pinscher-schnauzer.de/>
- [Pärnänen] Pärnänen Juha, Silmätarkastus: Mitä, miksi, milloin. 30.3.2004. Internet sivut osoitteessa: <http://www.htk.fi/public/ppu/silmasairaudet.htm>
- [SSCA] The Standard Schnauzer Club of America. Internet sivut osoitteessa: <http://www.standardschnauzer.org/>
- [SSnK 1] Suomen Snautserikerho ry:n jalostustoimikunnan säännöt 2004.
- [SSnK 2] Suomen Snautserikerho ry:n jalostustoimikunnan teettämät terveyskyselyt ja koirien omistajien raportit.
- [Svenska SPK] Svenska Schnauzer-Pincher klubben. Internet sivut osoitteessa: <http://www.sspk.nu/>
- [Terv. 1] Terveyskyselytutkimus snautsereille, Ruotsin snautserikerho 2003 Schnauzerringen, Rasspecifik Avelstrategi för Schnauzer version 1.5, 8.2.2005. Internet osoite: <http://www.come.to/mellanschnauzerringen>

9. LIITTEET

9.1. Liite A

Suomen Snautserikerho ry - Finska Schnauzerklubben rf.



LIITE SOPIMUKSEEN KOIRAN KAUPASTA

Koiran nimi:

Rek.nro:

Sukupuoli:

Synt.aika:

Kuten kaikilla koiraroduilla myös snautserilla esiintyy joukko periytyviä vikoja ja sairauksia. Suurimmaksi osaksi näiden periytyminen tapahtuu resessiivisesti eli piilevästi. Nimitys paljastaa, ettei tällaisen taipumuksen kantajayksilöä voi tunnistaa sen ulkoasun perusteella. Vastuuntuntoinen kasvattaja käyttää siitokseen vain terveiksi todettuja yksilöitä. Siitä huolimatta saattaa tapahtua, että kaksi tervettä siitoskoiraa, jotka kantavat samaa sairaustaipumusta, paritetaan keskenään ja saadaan sairas/viallinen yksilö.

Usein nämä piilevät viat ja sairaudet puhkeavat vasta kun koira on ohittanut pentu- ja nuoruusiän. Näin ollen kasvattaja ei voi näitä ennakoita. Myös pennun uudessa kodissa sama hoito ja kohtelu sekä ennalta -arvaamattomat tekijät vaikuttavat merkittävästi erilaisten ongelmien ja sairauksien puhkeamiseen ja syntyyn. Ostajan tulee huomioida, että hän pennun hankkiessaan ostaa sen siinä kunnossa kuin se luovutushetkellä on. Pennun terveydentila käy ilmi oheistetusta eläinlääkärin lausunnosta.

Snautserilla (Suomessa ja/tai ulkomailla) tavattuja perinnöllisiä vikoja ja sairauksia ovat mm.

1. Korvattavat viat ja sairaudet

- kivesvikaisuus:

toisen tai molempien kivesten puuttuminen, todetaan >1-vuotiaana, palautetaan 1/3 kauppahinnasta (mikäli tätä ei ole huomioitu kauppahinnassa, jolloin asiasta oltava merkintä kauppakirjassa)

- hylkäävä purentavirhe:

ylä- tai alapurenta tai kulmahampaan vakava asentovirhe (suoraan kitalakeen pureva, suoraan eteenpäin kasvava), todetaan kun hampaat ovat täysin kehittyneet (1-vuotiaana), palautetaan 1/3 kauppahinnasta (mikäli tätä ei ole huomioitu kauppahinnassa, jolloin asiasta oltava merkintä kauppakirjassa)

- napatyrä:

usein todettavissa jo luovutushetkellä, myyjä maksaa mahdollisen leikkauksen tai koira myydään halvemmalla (jolloin asiasta oltava merkintä kauppakirjassa)

- mutkahäntäisyys:

selvä nikamavika hännässä on todettavissa jo luovutusiässä, koira voidaan myydä halvemmalla

2. Muita vikoja ja sairauksia

-harmaakaihi eli HC, katarakta:

puhkeaa nuoruudessa tai täysi-ikäisenä, Suomessa todettu muutamia tapauksia mustilla snautserilla

- etenevä verkkokalvon rappeutuma eli PRA:

puhkeaa täysi-ikäisenä, Suomessa todettu yksi tapaus mustalla snautserilla v.2003

- lonkkaniveldysplasia eli lonkkanivelen kasvuhäiriö:

monen eri tekijän summa, usean eri geenin ja ympäristötekijöitten yhteisvaikutuksesta johtuva ilmiö, jota (asteet C&D) todetaan n.30%:lla suomalaisista snautsereista. Joillekin yksilöille voi iän myötä niveleen kehittyä "kulumaa" eli lonkkanivelrikkoo.

- epilepsia:

puhkeaa usein vasta 4-5-vuotiaana, Suomessa todettu yksittäisiä tapauksia

-dilatoiva kardiomyopatia (DCM) eli sydämen laajentuma:

perinnöllinen, ainakin saksalaisissa linjoissa todettu sairaus, johon koira kuolee jo nuorena. Suomessa todettu varmuudella yhdessä pentueessa 2000-luvulla.

- kynsien haurastuminen ja irtoaminen:

etenkin mustilla snautsereilla Suomessa jonkin verran ilmenevä ongelma, jossa kynnet ovat epänormaalin hauraat ja/tai irtoilevat. Selvää yksittäistä syytä tilaan ei tiedetä, perinnöllisyydellä lienee myös merkitystä.

- varvaskasvaimet:

Suomessa todettu yksittäisiä tapauksia

- kilpirauhasen vajaatoiminta:

puhkeaa yleensä täysi-ikäisenä, Suomessa yksittäisiä tapauksia.

-lihasdystrofia eli perinnöllinen lihassairaus:

puhkeaa 4-6 kk iässä liikuntavaikeuksina, ruuan oksenteluna, mahdollisesti etenevä sairaus.

Ainoa varmasti raportoitu tapaus yksi p&s pentue Suomessa 90-luvulla. Sairaus voidaan testata verikokeesta / lihaskoepalasta. Vaikea-asteisesti oireileva koira joudutaan lopettamaan.

Nämä snautserilla esiintyvät sairaudet voivat myös rajoittaa koiran käyttöä näyttelyissä, kokeissa, ym. harrastuksissa ja jalostuksessa.

Onneksi suurin osa niistä on rodussa erittäin harvinaisia.

Mahdollisia lisätietoja pennun sukutaulussa esiintyvistä koirista:

9.2. Liite B

SUOMEN SNAUTSERIKERHO RY / jalostustoimikunta

PENTUETIEDUSTELUKAAVAKE A

LUOVUTUSIKÄISISTÄ

KASVATTAJA _____ KENNELNIMI _____

OSOITE _____ PUH.NRO _____

PENTUEEN SYNTYMÄAIKA _____ VÄRI _____

PENTUJEN VANHEMMAT _____

PENTUJEN NIMET _____

1. Tarvittiinko synnytyksessä lääkitystä / tehtiinkö keisarinleikkaus? Syy(t) ?

2. Eläviä pentuja syntyi _ urosta ja _ narttua, kuolleita syntyi _ kpl. Jos kuoleman syy tutkittiin, mikä oli tulos? _____

3. Pentulaatikoon kuolleet pennut __ kpl. Syy (jos tiedossa?) _____

4. Kasvattajan lopettamat pennut ___ kpl. Syy? _____

5. Esiintyikö pennuissa luovutusikään mennessä sairauksia? Jos, niin mitä?

6. Oliko pennuilla luovutusikään mennessä havaittavissa:

*kivesvikaa _____ *värvirheellisiä _____

*purentavikoja (ylä- tai alapurenta, sekava hammasrivi, etuhammaspuutoksia, kapea alaleuka tms.)

*häntämutka/luonnontöpo _____

7. Muuta raportoitavaa _____

8. Lopullinen rekisteröityjen pentujen lukumäärä? ___ urosta ja ___ narttua.

Tiedot annettu ___ / ___ 20 __

kasvattajan allekirjoitus

Palauta osoitteella

Eila Kettunen

Mäntymäentie 12 A 2

71800 Siilinjärvi

SUOMEN SNAUTSERIKERHO RY / jalostustoimikunta

**KÄYTÄ TARVITTAESSA PAPERIN
KÄÄNTÖPUOLTA!**

PENTUETIEDUSTELUKAAVAKE B

1-vuotiaista pennuista

KASVATTAJA _____ KENNELNIMI _____

OSOITE _____ PUH.NRO _____

PENTUEEN SYNTYMÄAIKA _____ VÄRI _____

PENTUJEN VANHEMMAT _____

PENTUJEN (JOISTA TIEDOT) NIMET _____

1.Ovatko kaikki pentueen koirat elossa? Ellei, niin kuolinsyy (jos tiedossa)?

2.Onko pentueen koirissa esiintynyt perinnöllisiä sairauksia? (Esim. sydän- tai lihassairautta)

3.Onko pentueen koirissa ilmennyt kroonisia tai muita hankalia sairauksia? Jos, niin mitä?

4.Onko pentueen koirissa 1 v. iässä havaittavissa:

*kivesvikaa _____ *värivirheellisiä _____

*purentavikoja (ylä- tai alapurenta, sekava hammasrivi, hammaspuutoksia, kapea alaleuka tms)

*häntämutka/luonnontöpö _____

5.Onko pentueen koirissa selvästi säkäkorkeudeltaan liian pieniä tai suuria yksilöitä? Jos on,niin tarkemmin kuvattuna _____

6.Muuta raportoitavaa (esim.luonne) _____

Tiedot annettu ___ / ___ 20 ___

**KÄYTÄ TARVITTAESSA PAPERIN
KÄÄNTÖPUOLTA!**

kasvattajan allekirjoitus

Palauta osoitteella
Ella Kettunen
Mäntymäentie 12 A 2
71800 Siilinjärvi

9.3. Liite C

SUOMEN SNAUTSERIKERHON PENTUVÄLITYKSEEN PÄÄSEMISEN KRITEERIT 1.1.2006 ALKAEN

»» Kasvattaja on Suomen Snautserikerhon jäsen, Suomessa vakituisesti asuva ja pentue rekisteröidään kokonaisuudessaan Suomen Kennelliittoon.

»» Pentueen isä ja emä ovat saaneet näyttelyssä virallisen laatuarvostelumaininnan ”erittäin hyvä” (ennen vuotta 2003 1.palkinnon) tai jalostuskäyttöä puoltavan jalostustarkastuslausunnon.

»» Pentueen isällä ja emällä on virallinen lonkkaniveldysplasialausunto. Lonkkaniveltutkimustulosten suhteen noudatetaan seuraavaa pisteytystä: A=0 , B=1 , C=2 , D=3 , E= ei suositella jalostukseen. Pentueen vanhempien lonkkatuloslausekantojen yhteenlaskettu pistemäärä ei saa ylittää kolmea pistettä. Suositetaan D-lonkkaisen isän/emän aikaisemman koko pentueen lonkkakuvauttamista ennen D-lonkkaisen vanhemman uusintakäyttöä. Ulkomaalaiselta urokselta lausuntoa ei vaadita, vain suositellaan.

»» Pentueen isä ja emä on tutkittu ja todettu terveeksi perinnöllisten silmänsairauksien osalta. Mustilla snautsereilla tutkimuslausunto ei saa olla 24 kuukautta vanhempi. Pippurin ja suolan värisillä riittää yksi lausunto, jos koira on ollut 24 kuukauden ikäinen tai vanhempi tutkimusta tehtäessä. Ulkomaiselta urokselta tutkimusta ei vaadita, vain suositellaan.

»» Jalostukseen käytettävän uroksen vähimmäisikä on 12 kuukautta ja nartun noin 24 kuukautta. Nuoremman nartun tai yli 8-vuotiaan nartun siitoskäyttöön tulee saada jalostustoimikunnan lupa ja esittää sen terveydentilasta tuore eläinlääkäriin todistus.

»» Suunniteltu yhdistelmä ilmoitetaan kirjallisesti etukäteen jalostustoimikunnan sihteerille. Ilmoituksessa mainitaan ensisijainen käytettävä uros, terveystutkimustulostiedot ja mielellään nartun ja uroksen sukutaulu. Mahdolliset vaihtoehtourokset olisi myös hyvä lisätä. Jos jalostustoimikunnalta on haettu suositusta nartulle ja käyttää jotakin mainituista uroksista, riittää ilmoitus jalostustoimikunnan sihteerille astutuksen jälkeen. Jos ilmoitettu uros jostain syystä vaihtuu, voidaan yhdistelmä kuitenkin hyväksyä pentuvälitykseen, mikäli ko. uros täyttää pentuvälityskriteerit. Astutuksen jälkeen ilmoitetaan toteutunut astutus jalostustoimikunnan sihteerille, jolloin samalla kerrotaan haluaako kasvattaja pentueensa heti pentulistalle vai vasta tiineeksi toteamisen jälkeen. Syntyneet pennut ilmoitetaan pentuvälittäjälle.

»» Kasvattajan tulee palauttaa pentutiedustelukaavake luovutusikäisistä pennuista (lo-make A) täytettynä jalostustoimikunnan sihteerille saadakseen seuraavat pentueet jalostustoimikunnan hyväksymiksi.

9.4. Liite D

Snautserin v.2003 tehdyn terveystarkastuksen tulokset

Snautserikerhon ry:n jalostustoimikunta katsoi aiheelliseksi tehdä terveystarkastuksen muutaman vuoden tauon jälkeen. Nyt pyrittiin kartoittamaan lähinnä perinnöllisiä tai usein toistuvia sairauksia/tiloja. Kysely oli tarkoitettu vv.1995-2000 syntyneille snautserille, joita ko. aikana Suomessa oli rekisteröity yhteensä 857 kpl (625 p&s ja 232 m) ,käsittäen 119 Suomessa rekisteröityä pentuetta sekä tuontikoirat. Snautserien jalostustoimikunta toimitti kyselykaavakkeita kasvattajille edelleen kasvattien omistajille täytettäväksi. Lisäksi kaavake oli kerhon nettisivuilla ja palautettavissa sähköpostin liitetiedostona.

Muutamia vastauksia tuli myös muista kuin ko. ajanjaksona syntyneistä snautserista. Niitä ei otettu yhteenvedon mukaan, mutta tiedot tallennetaan toimikunnan arkistoon. Jalostustoimikunnan tehtävään on kerätä ja raportoida tietoa, joten jatkossakin koiranomistajilta saatava suora tieto jalostuksellisesti merkittävistä asioista koirissaan on arvokasta informaatiota (esim. kyselyssä haetut perinnöllistä taustaa omaavat sairaudet).

Kohderyhmän koirista saatiin vastaukset yhteensä 152 p&s (73 u,79 n) ja 62 mustasta (33 u,29 n) snautserista eli n.neljäosasta kaikista.

Vastaukset kasvattajien mukaan aakkosjärjestyksessä jaoteltuna:

P&S	vast/pennut	vast%	Mustat	vast/pennut	vast%
Doctor´s Order	22/26	85	Jettyspoofs	22 /35	63
Eipä´s	14 /15	93	of Leijliden	18/69	26
Epelin	22/29	76	Tacillan	14/28	50
Filmur	5/102	5	Muut	4	
Frekko	6/7	86	Tuonnit	4 kpl	
Ferdinan	7/24	29			
Liebgrau	3/20	15			
Manetan	19/19	100			
Merdico	2/11	18			
Mihan	25/45	56			
Pfeffer	19/30	63			
Seladys	3/29	10			
Muut	3				
Tuontikoiria	2 kpl				

1.Koiran yleinen terveydentila, vaihtoehdot ja vastaukset

- a)erittäin hyvä 155 kpl (73%)
- b)hyvä 44 kpl (21%)
- c)keskinkertainen 3 kpl (1%)
- d)huono -
- e)erittäin huono -

Lisäksi 3 koirasta ei kysymykseen oltu vastattu lainkaan.10 koiraa oli kuollut,ja niistä 8 ei vastannut kysymykseen.

94% tutkimuksen 3-8 –vuotiaista koirista oli omistajan kokemuksen mukaan terveydeltään vähintään hyviä.

Kuolleista 10 koirasta 4 oli kuollut tapaturmaisesti,2 sydämen laajentumaan,2 oli lopetettu syövän ja 2 käytöshäiriöitten takia. Kuolleisuus 3-8-vuotiaitten aineistossa oli n.5%.

2.Erilaiset perinnölliset snautserillakin raportoidut tilat ja sairaudet

-parentavikoja

p&s: 3 kpl (rajatapaus,tasa-ja ristiparenta),ei yhtään mustalla esiintyvyys koko aineistossa n.1%

-piilokiveksiä

p&s: 8 kpl,musta 1 kpl
esiintyvyys koko aineistossa 4% (11% p&s , 3% m aineiston urokset)

-napatyra

p&s: 2 kpl,musta 1 kpl
esiintyvyys koko aineistossa n.1,5 %

-muut tyrät

p&s: 1 palleatyra
esiintyvyys koko aineistossa <1%

-luonnontöpo/koukkuhäntä

p&s: 1 luonnontöpo , musta: 1 normaalia lyhyempi töpöhännäksi epäilty
esiintyvyys koko aineistossa <1%

-lihasdystrofia

ei yhtään raportoitua lihassurkastumatapausta

-sydämen laajentuma

p&s: 1 lievä sydämenlaajentuma (ei perinnöll.),2 snautserin dilatoivaa kardiomyopatiaa (pentuesisaret,toinen ruumiinavauksessa todettu ja toinen vastaavin oirein kuollut)

DCM:n esiintyvyys p&s –aineistossa n.1%

-kilpirauhasen vajaatoiminta eli hypotyreoosi

mustilla 3 kpl,esiintyvyys mustien aineistossa n.5%,koko aineistossa n.1%

-epilepsia

p&s: 2 kpl (toisella kerran yksi kohtausta, toisella lääkitys), mustat: 1 lievä

esiintyvyys koko aineistossa n. **1%**

-virtsakiviä

p&s: 1 kpl (omistajan epäily), mustat: 1 kpl (todettu)

esiintyvyys koko aineistossa <**1%**

-kynsiongelmia

p&s: 1 koira, jolla lohkeilevat kynnet, mustat: 11 kpl lohkeilevia, hauraita ja kuoriutuvia kynsiä
mustien snautsereitten kynsissä on ongelmia **18%**:lla aineiston koirista, koko aineistossa n. **6%**

3. Kroonisten/ usein toistuvien sairauksien ja kasvainten kartoitus

-korvatulehduksia kroonisesti/ usein 15 kpl esiintyvyys **7%**

-herkkävatsaisuutta, suolisto-ong. 8 kpl esiintyvyys **4%**

-vuotohäiriöitä, kohtutulehduksia yms. 5 kpl esiintyvyys **5%** (nartuista)

-nisäkasvaimia 4 kpl esiintyvyys **4%** (”)

-muita kasvaimia 5 kpl esiintyvyys **2%**

-ontumaa, syy tuntematon 3 kpl esiintyvyys **1%**

-selkäongelmia 2 kpl esiintyvyys <**1%**

-virtsaongelmat 2 kpl esiintyvyys <**1%**

-vesihäntä 2 kpl esiintyvyys <**1%**

-muut krooniset sairaudet, erilaiset 4 kpl

4. Rokotusten aiheuttamat sivuvaikutukset

4 kpl rokotteen aiheuttamaa sivuvaikutusta raportoitiin, mutta reaktiot olivat lieviä ja yleisesti tunnettuja rokotteen haittavaikutuksia (paikallisreaktiot ja lievät yliherkkysoireet). Esiintyvyys oli alle **2%**.

5. Silmätarkastus

80 kpl:lle koirista oli tehty virallinen silmätarkastus. 4:llä oli todettu löydöksiä, mutta koirilla ei ollut raportoitu niistä mitään ongelmia.

6. Lonkka- ja kyynärpääkuvaus

99 kpl koirista oli lonkkakuvattu (46%). C- ja D-lonkkia näistä oli 26 kpl (26% koirista).

C-lonkkaisista 16:sta koirasta yli 5-vuotiaita oli 11 kpl ja alle 5-vuotiaita 5 kpl. Näistä yksikään ei ainakaan 3-8-vuotiaana oireillut löydöksen johdosta.

D-lonkkaisista 10:stä koirasta yli 5-vuotiaita oli 4 kpl ja alle 5-vuotiaita 6 kpl. Näistä 4:stä vanhemmasta D-lonkkaisesta koirasta 2 tarvitsi jatkuvaa/toistuvaa lääkitystä lonkkanivelriikon vuoksi.

Kyynärpäät oli kuvattu 50:ltä koiralta. 2:llä näistä oli todettu 1.asteen muutoksia, kumpikin koira oli oireeton.

7.Luonnekuvaus

Kyselyssä pyydettiin vastaajaa kuvailemaan koiransa luonnetta ja kertomaan mahdollisista ongelmista. Huomautettavaa todettiin vajaan 40% kohdalla. Negatiiviset puolet olivat tietenkin erittäin koirakohtaisia ja vastaajilla erilaisia näkemyksiä siitä, onko jokin piirre koirassa positiivinen vai negatiivinen (esim. vartiointivietti, itsepäisyys).

Parikymmentä koiraa oli omistajiensa arvion mukaan turhan arkoja tai epäluuloisia, kymmenkunta koiraa todettiin turhan pidättyväiseksi vieraita kohtaan. Uroksissa oli kymmenkunta toisiin uroksiin aggressiivisesti suhtautuvia. Paukkuarkuutta (ukkospelkoa, ääniherkkyyttä) valittivat myös kymmenkunta vastaajaa. Turhan vartiointiviettisiä oli myös kymmenisen koiraa ja vajaa kymmenen itsepäisyyden perikuvaa. Kaksi vastaajaa raportoi niin voimakkaasta riistavietistä, että se haittaa huomattavasti arkielämää.

Reilu 60% vastaajista oli koiransa luonteeseen tyytyväinen, mitä erilaisimmin termein kuvattuna ja kerrottuna. Snautseri elää selvästi vastausten perusteella perhekoirana, jolla on oma persoonansa.

9.5. Liite E

Terveyskysely 2003 / snautserit

Omistajien kertomat luonnekuvaukset

P&S

”+”

”-”

- | | |
|--|--|
| 1.aika rauhallinen,leikkisä,hieman itsepäinen,ei suuria ongelmia | |
| 2.erinomainen luonne | |
| 3.tottelevainen,seurankipeä,leikkisä,kiltti | |
| 4.avoin,temperamenttinen,iloinen,rohkea | |
| 5.”merkkausvietti” sisällä,kiltti,ihana koira | vähän vallaton,kasvatus vaatin.työtä |
| 6.vilkas,utelias,hyväluonteinen | |
| 7. | hieman vihainen,salakavala |
| 8.rauhallinen,luottaa ihmisiin,mukava ja kiltti | |
| 9.rauhallinen,tuttavallinen,ei juuri hauku,hyvä emo | |
| 10.rauhallinen,tottelevainen,iloinen,ainoana kotikoirana ihana | myös arka ja epäluuloinen |
| 11.energinen,terävä,huomiokykyinen,vaatii huomiota | |
| 12.älykäs,ketterä,paimentava,ei riistaviettiä,nauttii hihnassa kulkemisesta | vierais.nähden varautunut,haukkuu |
| 13.ei hauku,fiksu,yhteistyökykyinen | |
| 14.sosiaalinen,seurallinen,rauhallinen,valpas,ihana perheenjäsen | ääniherkkä |
| 15.iloinen,hyväntahtoinen,leikkisä,ei ongelmia ihmisten kanssa | joissain tilant.vähän arka ja epäluul. |
| 16.tyypillinen kiltti snautseri | |
| 17.avoin iloinen touhuaja | |
| 18.normaali toimintaa vaativa,muuten alkaa vahtia tms. enemmän,ihana | |
| 19.hyvähermoinen,vapaa,avoin,rauhallinen,tule toimeen toisten koirien kanssa | |
| 20.avoin,sopeutuvainen,hyvä perhekoira | |
| 21.ok,tottelevainen,vilkas,aktiivinen | |
| 22.yhteistyökykyinen,sosiaalinen,aktiviinen | |
| 23.erittäin vilkas,iloinen,hyväntuulinen | jääräpää |
| 24.kiltti,tottelevainen,älykäs,rauhallinen | varauksellinen vieraita kohtaan |
| 25.hyväntahtoinen,aktiivinen,todellinen ystävä,lte +114 p | |
| 26. | hieman arka,valitsee ystävänsä |
| 27.seurallinen,kova lenkkeilijä | |
| 28.- | |
| 29.- | |
| 30.yhteen ihmiseen kiintynyt,älykäs,oppivainen,energinen,tottelevainen | ylisuojelevainen,vier.koht.epäluul. |
| 31.miellyttävä perhekoira,helppo,lte +95p | uroksille äreä,koulutusmotiv. vaikeaa |
| 32.paras mahdollinen luonne | |
| 33.työhaluinen,vilkas,omalle perheelle äärimmäisen uskollinen | vartiointivietti ylikorostunut,epäluuloa |
| 34.hyvä luonne | itsepäinen |

35.ystävällinen sylissä viihtyvä nautiskelija	herkkähermoinen,paukkuarka
36.reipas,iloinen	ukkospelko
37.reipas,iloinen,ongelmaton	
38.	lopetettu häiriintyneenä
39.-	
40.ihana varma luonne,vahtii sopivasti,lapsirakas,ystäväll.energinen	
41.	paukkuarka
42.suhteellisen avoin,nopea oppimaan	ajoittain läheisiippuv.,motivointi ong.
43.helposti koulutettava,motivoitunut ”työläinen”,lapsirakas,kiva koira	suht.pidättyv.vieraita kohtaan
44.vilkas,ihmisrakas,kuitenkin myös vartiointivietti	
45.vilkas,lte +138p	
46.iloinen,ystävällinen,sosiaalinen,rauhallinen,avoin,lte +58 ja +170p	
47.ongelmaton	
48.mukava seurakoira,arjessa ei ongelmia,mutta lte-14p hermorak.-1 joskus esille	
49.aktiivinen,utelias,hyvä luonne	jkv epäsosiaalisuutta vier.koiria koht.
50.rauhallinen,hellyydenkipeä,luotettava,tottelevainen	eritt.epäluul.vieraita koht.,arkuutta
51.tuttujen seurassa vapautunut,ihana luonne	vieraita kohtaan varautunut,ukkospelk
52.ihana otus,tarkkasilmäinen,kova vahtimaan,todella ystävällinen	
53.vilkas,tasapainoinen,vahtii,utelias,seurankipeä,uskollinen,lte +59p	hieman pidättyv.vieraita kohtaan
54.viisas	mutta arka ja ylisuojelevainen
55.kaikille ystävällinen ja rakastava,viisas,harkitseva,energinen	
56.rauhallinen,kiltti	
57.ystävällinen	
58.virkeä,aktiivinen	omapäinen,mutta luont.kanssa pärjää
59.tosi kiltti ja hyvätapainen,riehakas ulkona	vaatii paljon lenkkeilyä
60.rauhallinen	
61.iloinen ja sosiaalinen,ongelmaton,lte +174 p	
62.arkena ongelmaton	hieman varautunut muid.koirien seur.
63.erittäin avoin ja positiivinen	
64.-	
65.energinen,leikkisä,sopeutuvainen,utelias,hyvä vahti,oppivainen	itsepäinen
66.ihana luonne	ainoa hankaluus paukkuarkuus
67.eritt.sosiaalinen ja pirteä,kaikesta innostuva	
68.energinen,pirteä,iloinen,leikkisä	
69.persoonallinen ja hyvä koira	rähjää muille uroksille
70.	toisinaan aggressiiv.toisille uroksille
71.rauhallinen	rähisee joskus toisille koirille(norm.)
72.	kova vahtimaan,eroahdistusta
73.avoin ja ystävällinen	
74.reipas,leikkisä,avoin,aina valmis toimintaan	
75.-	
76.	vähän pois pilattu lälly

77.vilkas,ihmisrakas,eläinrakas	
78.hyvä marja-ja sienikaveri,tosi mukava	
79.	liian arka
80.rohkea,älykäs,oikeudenmukainen,sosiaalinen,huolehtivainen,tottelev.	hiukan laiska
81.rauhallinen,tottelevainen,kiltti,maailman paras	hieman laiska
82.rauhallinen	hieman arka
83.hyvä luonne,sopeutuvainen,itsevarma	
84.uskollinen yhden ihmisen koira	voimakas vahtimisvietti,vier.epäluul.
85.vilkas,iloinen,kiltti,hellyydenkipeä,vartioi paljon,hauska	
86.hyvä	
87.avoin,luoksepäästävä,lapsirakas,ihana ja helppo koira,leikkisä,lte +69p	
88.ihana,ystävällinen,vilkas vipeltäjä,uskollinen,aina valmis toimintaan	
89.kultainen ja hellyttävä	
90.normaali	
91.	arka
92.reipas,innostunut,helposti koulutettava ja tottelevainen	
93.dominoiva,avoin,sosiaalinen,vartioi,kiintynyt omistaj.,mukava perhekoira	liian riistaviettin,ongelma
94.iloinen,riehakas,malttamaton hösseli,rakastettava	
95.tottelevainen,rakastettava	
96.vilkas,erittäin avoin,lte +140p	
97.pirteä,kärsivällinen,kiltti,viisas	jääräpää
98.iloinen,innokas,aktiivinen,eläväinen	vartioi eritt.voimakk.,mustasukk.
99.erinomainen,tottelevainen	paukkuherkkä
100.itsenäinen,eip pelkää piruakaan	
101.maaailman paras koira,oravakoira	
102.viisas,aktiivinen,leikkisä,rohkea,omistajalle uskollinen,innokas työhön	
103.temperamenttinen,iloinen,tottelevainen,kaikkiruokainen	
104.-	
105.-	
106.ystävällinen,omatoiminen,leikkisä	hieman epäilevä
107.avoin,iloinen	
108.ystävällinen,vahtikoira-asenne	
109.koulutuksessa miell.haluinen,eip ongelmia jokapäiväisessä elämässä	pehmeä,mutta ongelmaton
110.yhden perheen koira,hellyydenkipeä,reipas,puolustava	mustasukkainen isäntäväestä,hepuleita
111.erittäin rauhallinen,varma	
112.energinen,kova vahtimaan	ärhäkkä muille uroksille
113.-	
114.-	
115.vilkas,terhakka,kontaktialtis,luottavainen,vartioimisviettiä on	
116.tottelevainen,kiltti,ystävällinen	joskus uhoilee toisille uroskoirille
117.ei turhan haukkuja,rauhallinen,tarvitt.temperamenttinen,lte tehty	
118.-	

119.voimakasluonteinen,iloinen,reipas	
120.tosi mukava,sosiaalinen,ei riitele,ihana koira	
121.maailman paras luonne	
122.-	
123.seurallinen,toimiva,kaikessa mukana	jkv hermost.käytös,jkv ylikorost.uros
124.ystävällinen,tottelevainen,ei riistaviettiä	liian voimakas vahtivietti kerrostaloon
125.reipas,toimintahaluinen	
126.ihana koira	
127.ongelmaton,seurallinen,iloinen,reipas,lapsirakas	
128.ihastuttava perhekoira	varauksellinen/arka vieraita kohtaan
129.miellyttämisenhaluinen	turhan voimakas riistavietti,pehmeä
130.lapsirakas,ongelmaton jokapäiväisessä elämässä	jästäpäinen,testaa johtajuutta ajoittain
131.helppo,helpohkosti koulutettava,ehdottoman uskollinen,lapsirakas,lte+98p	
132.lapsirakas,helleydenkipeä,mukava perheenjäsen	
133.ongelmaton,"anteeksi että olen olemassa"	
134.uskollinen,kova vahti,tottelevainen,oppivainen halutessaan	turhan voimakas suojeluhalu,itsepäine
135.reipas,iloinen	
136.lapsirakas,seurallinen	kova vahtimisvietti
137.ihana koira	
138.hauska tyyppi	
139.ongelmaton	
140.rauhallinen,avoin,ongelmaton	
141.avoin,iloinen,yhteiskuntakelpoinen	
142.ystävällinen,iloinen	ehkä hieman pidättyväinen ja äänekas
143.ongelmaton,lte +225p,hyvä hermorakenne	
144.ihan hyvä	
145.lte +113 p	nykyisin hallinnassa voim. vahtimisvietti,epävarma,arka
146.vilkas,iloinen,eritt.luoksepäästävä,pehmeä	laukausherkkä,seksihullu
147.lte +94p	
148.-	
149.-	
150.helppo	eroahdistusta,jos pitkään yksin
151.	iän myötä tullut hyökkääväksi
Mustat	
152.lte +63 p	
153.lte +110p	
154.lte +174p	
155.energinen,leikkisä,oppii hyvin ja nopeasti	välillä vähän äreä muita koiria koht.
156.	hieman epävarma (arka)
157.-	
158.erittäin mukava kotikoira,oppiva	

159.lte	
160.	kolarin jälk.epäluuloiseksi,hiem. arka
161.lte +95p	
162.-	
163.-	
164.lte +139p	
165.lte +168p	
166.	pidättyväinen
167.erittäin mukava,kiva,lte +128p	tappelee toisten urosten kanssa
168.vahtimisviettinen,harkitseva,kiltti	
169.sosiaalinen,mukava,lte +174p	
170.rauhallinen,lte +165p	
171.-	
172.helppo koulutettava,lte +187p	
173.energinen,tarvittaessa rauhallinen,helppo,avoin	
174.lte +78p	
175.ongelmaton,lte -52p	
176.vilkas,toimiva harrastus-ja kotikoira	
177.lte +140p,varsin mukava,terveysäinen	”moottoria” työntek. saisi olla enemm.
178.vilkas,temperamenttinen,iloinen,luoksepäästävä,uskollinen	
179.erittäin vilkas,lte +97p	
180.oma perhettä,erit.lasta kohtaan ystävällinen	epäileväinen/hieman arka
181.-	
182.eritt.ystävällinen,myös muille uroksille	
183.vilkas,ystävällinen	
184.normaali	
185.normaali,vahva itsetunto	
186.kiltti,melko rauhallinen,utelias	itsepäinen
187.-	
188.rauhallinen,tasapainoinen,ongelmaton	
189.kiltti,energiapakkaus,ongelmaton	
190.hyvin iloinen,aktiivinen,reipas,ihmisrakas	
191.erittäin kiltti,normaali	
192.	muille uroksille äreä
193.superkiltti,omaan perheeseen luottavainen,halutess.oppivainen	vier.suhteen varauksell,urosaggr.
194.erittäin sosiaalinen,huomionkipeä,ilkikurinen,iloinen,ongelmaton	
195.perhepiirissä ihana koira,lapsirakas,kiltti,tottelevainen	kuumakalle alistaja,heikkohermoinen
196.utelias sähläri,ongelmaton	hiukan varautunut
197.iloinen	
198.avoin,hyvä,lte +138p	
199.energinen,ihmisystävällinen	uusissa tilant.rauhaton,urosaggr.
200.vilkas,terävä,vähän puolustuspainotteinen	

201.kiltti,lapsirakas	itsepäinen,pyrkii ”johtamaan laumaa”
202.lte +129p,terävä,taistelutahtoinen	terveys,arkuus:muihin koiriin nähden
203.ihmisrakas,reipas,peloton	itsepäinen,paukkuarka
204.erittäin leikkisä,sosiaalinen,ihana,lapsirakas,tekee kaiken ”täysillä”	
205.iloinen,energinen,omaa perh.kohtaan avoin	vier.ihm ja koiria kohtaan varautunut
206.kiltti,hemmoteltu,loistokoirra,korvaamaton	UROS,samalla pieni arka poika
207.hyvä vahtikoira,sisällä rauhallinen,ulkona energinen,nauttii seurasta	hyökänn. muut.ihm.kimppuun,kovap.
208.lte +159p	aina vinkumassa ruokaa
209.reipas,tyypillinen	
210.rauhallinen,mutta löytyy ärhäkkyyttä,kiltti	varautunut
211.harrastuskoirana mahtava,hauska joskin rasittava tyyppi	ongelmallinen,epäluuloinen
212.viisas,omanarvontuntoinen,lapsirakas	urosaggr,vierais.ensin varautunut suht.
213.-	