

SELVITYS KESÄYLIOPISTOJEN
TOIMINNASTA VUONNA 2007





Julkaisija: Suomen kesäyliopistot ry
Suomen kesäyliopistot ry:n julkaisu 1/2008
ISSN 1796-3087

SISÄLTÖ

1. SUOMEN KESÄYLIOPISTOT RY	4
2. YLEISTÄ KESÄYLIOPISTOISTA	4
2.1. Kesäyliopistolaitoksen kasvu	4
2.2. Kesäyliopistojen hallinto	4
2.3. Kesäyliopistojen toiminta-ajatus	5
2.4. Opetusohjelmat ja yhteistyötahot	5
3. KESÄYLIOPISTOJEN TOIMINTA VUONNA 2007	6
3.1. Opetustoiminta	6
3.2. Opettajat	7
3.3. Opiskelijat	7
4. KESÄYLIOPISTO-OPISKELUN MERKITYS JA ERITYISPIIRTEET	8
5. KESÄYLIOPISTOJEN TALOUS	8
5.1. Tulot	8
5.2. Menot	8
TIIVISTELMÄ KESÄYLIOPISTOJEN TOIMINNASTA VUONNA 2007	9
Taulukko 1a Kesäyliopistojen perustamisvuosi, ylläpitäjä, toimihenkilöiden ja toimipaikkojen lukumäärä sekä henkilötyövuodet 2007	10
Taulukko 1b Kesäyliopistojen kurssien järjestämispaikkakunnat 2007	11
Taulukko 2 Kaikkien kurssien/opintojaksojen lukumäärä, osallistumiset ja opetustunnit yhteensä	12
Taulukko 3 Yhteenvedo kesäyliopistojen toiminnasta koulutustyypeittäin vuonna 2007	13
Taulukko 4 Avoimen yliopisto-opetuksen oppiaineiden lukumäärä korkeakouluittain	14
Taulukko 5 Avoimena yliopisto-opetuksena järjestetyt opintojaksot	15
Taulukko 6 Ammatillinen lisäkoulutus, työvoimapolitiittinen aikuiskoulutus sekä työnantajan tilaama koulutus	16
Taulukko 7 Vapaana sivistystyönä järjestetty koulutus, avoin ammattikorkeakouluopetus, muut koulutukset sekä alle 6 tunnin koulutukset ja lapsille/nuorille järjestetyt koulutukset	17
Taulukko 8 Omaehtoinen ammatillissivistävä koulutus sekä EU- tai muulla kansainvälisellä, kansallisella tai alueellisella rahoituksella järjestetty koulutus	18
Taulukko 9 Opetushenkilökunta	19
Taulukko 10 Opiskelijamäärä kesäyliopistoissa 1997-2007 sekä avoimeen yliopisto-opetukseen kirjoittautuneet 2007	20
Taulukko 11 Opiskelijoiden ammatti ja kieli	21
Taulukko 12 Opintojen tarkoitus	22
Taulukko 13 Opiskelijoiden koulutustausta ja pääasiallinen toiminta	23
Taulukko 14 Opiskelijoiden kotipaikka	23
Taulukko 15 Opiskelijoiden ikä	24
Taulukko 16 Tulot	25
Taulukko 16 Talouden suhdelukuja vuoden 2007 toiminnasta	26

1. SUOMEN KESÄYLIPISTOT RY.

Kesäyliopistojen järjestäytynyt yhteistyö alkoi vuonna 1968, jolloin perustettiin niiden yhteistoimikunta. Vuodesta 1972 toimintaa on jatkanut Suomen kesäyliopistot ry. (rekisteröity 20.1.1972), joka toimii kesäyliopistojen valtakunnallisena yhteenliittymänä.

Suomen kesäyliopistot ry:n jäseninä vuonna 2007 olivat kaikki Suomen 20 kesäyliopistoa ylläpitävää yhteisöä.

Suomen kesäyliopistot ry:n keskeisimpiin toimintoihin kuuluvat:

- kesäyliopistojen edunvalvonta taloudellisissa ja säädöksellisissä asioissa
- yhteydenpito mm. valtion- ja kuntien hallintoon sekä eri järjestöihin
- koulutuspolitiikan seuraaminen ja siihen vaikuttaminen
- yhteisten kehittämishankkeiden valtakunnallinen suunnittelu ja koordinointi
- kesäyliopistojen yhteistiedotuksesta vastaaminen
- kesäyliopistotoimintaa kuvaavien selvitysten ja tilastojen laadinta
- kesäyliopistojen kansainvälistymisen ja verkostoitumisen edistäminen

Kesäyliopistojen toimintaa säätelee laki vapaasta sivistystyöstä.

Suomen kesäyliopistot ry:n hallitukseen vuonna 2007 kuuluivat: kaupunginjohtaja Martti Jalkanen (puheenjohtaja), johtaja, tiederehtori Kari Laine (vpj.) sekä jäseninä hallintopäällikkö Matti Heinilä, projektipäällikkö Seija Karjalainen, kansanedustaja Minna Lintonen, johtokunnan puheenjohtaja Raimo Turunen ja rehtori Fredrik Åberg. Yhdistyksen pääsihteerinä toimi YM Mika Nirvi.

2. YLEISTÄ KESÄYLIPISTOISTA

2.1. KESÄYLIPISTOLAITOKSEN KASVU

Ensimmäinen kesäyliopisto perustettiin vuonna 1912 Jyväskylään, toinen 1936 Turkuun ja kolmas 1951 Ouluun. Lähtökohdiana olivat paikalliset koulutustarpeet, erityisesti opetusalan tarve saada yliopistotasosta täydennys- ja jatkokoulutusta. Monissa tapauksissa kesäyliopistot, paitsi toivat akateemisen koulutuksen korkeakoulupaikkakuntien ulkopuolisille alueille, myös muodostivat luontevan lähtökohdan korkeakoulun saamiselle sijaintipaikkakunnalleen.

Kesäyliopistojen määrä kasvoi etenkin 1950- ja 1960-luvuilla, kun taas 1970- ja 1980-luvuilla laajeneminen tapahtui perustamalla kesäyliopistoille uusia toimipaikkoja. Alueellisuutta on lisätty edelleen järjestämällä koulutusta varsinaisten toimipaikkojen ulkopuolella. Kesäyliopistot järjestävät koulutusta myös ulkomailla, lähinnä eri Euroopan maissa.

Vuonna 2007 Suomessa toimi 20 kesäyliopistoa. Niillä oli vakinaisia toimipaikkoja yhteensä 38 paikkakunnalla. Yksittäisiä koulutustapahtumia toimeenpantiin kaikkiaan 124 paikkakunnalla.

2.2. KESÄYLIPISTOJEN HALLINTO

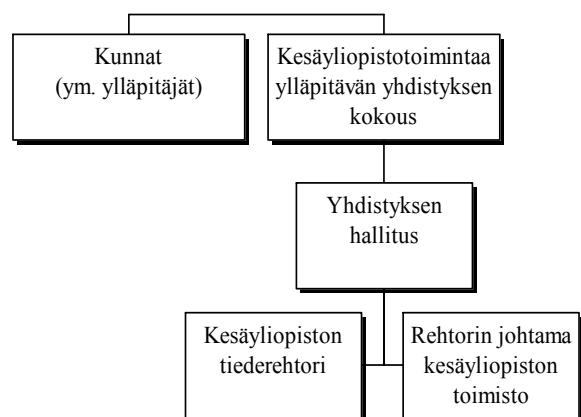
Kesäyliopistojen ylläpitäjiä ovat pääsääntöisesti tätä toimintaa varten perustetut kesäyliopistoyhdistykset. Vuonna 2007 kolmentoista kesäyliopiston ylläpitäjänä oli kesäyliopisto- tai korkeakouluyhdistys, kahden alueellinen kunta-liitto. Kolmen kesäyliopiston ylläpitävänä organisaationa oli säätiö ja kahden koulutuskuntayhtymä. Ahvenanmaan Högskolan på Åland:a piti yllä maakuntahallitus.

Kesäyliopistoja ylläpitävissä organisaatioissa alueen kunnat ovat keskeisessä asemassa. Yli 50 % Suomen kunnista on kesäyliopistoa ylläpitävän yhdistyksen jäsenkunta.

Toiminnasta vastaa organisaation hallitus tai johtokunta. Hallintoelinten päätösten mukaisesta toiminnasta vastaa rehtori, toiminnanjohtaja tai johtaja riippuen mitä nimitystä kesäyliopisto käyttää. Entisistä rehtoreista käytetään nykyään nimitystä tiederehtori. Halutessaan kesäyliopisto on voinut myös pitää rehtori-nimikkeessä.

Tuottamiensa koulutuspalvelujen määrään verrattuna kesäyliopistot tulevat toimeen varsin pienellä hallinto- ja suunnitteluhenkilöstöllä. Vuonna 2007 niiden palveluksessa oli yhteensä 121 vakinaista toimihenkilöä.

Kesäyliopistojen hallinto voidaan kuvata yleistäen seuraavasti:



2.3. KESÄYLIOPISTOJEN TOIMINTA-AJATUS

Kesäyliopistot ovat yleishyödyllisiä, aikuiskoulutuksessa toimivia koulutuspalvelujen tuottajia, joiden **tarkoituksena** on organisoida ja kehittää **alueellista** koulutustarjontaa sekä **päämääränä** parantaa elinikäisen oppimisen edellytyksiä ja lisätä toimintaympäristönsä hyvinvointia vapaan sivistystyön lain mukaisesti.

Kesäyliopistojen identiteetti muodostuu seuraavista asioista:

- alueellisuus (palvelee kuntaa laajempaa väestöä ja sen tarpeita)
- avoimuus (kaikilla on mahdollisuus osallistua)
- korkea-asteen oppilaitos (mutta voi järjestää myös esim. toisen asteen koulutusta)
- keskittyy koulutukseen ja koulutusta tukeviin oheispalveluihin
- nopealiikkeisyys (raskaat, ratkaisuja hidastavat rakenteet puuttuvat)
- virtuaalisuus (ei vakinaista opetushenkilökuntaa eikä omia rakennuksia)
- verkottuneisuus
- joustavuus (pystyvät vastaamaan erilaisiin tarpeisiin)
- kustannustehokkuus (kiinteät kustannukset pieniä)
- omistus pohja kunnallinen tai yksityinen.

Kesäyliopistolaitoksen **visio** on, että **kesäyliopistot ovat kiinteä osa Suomen avoimen yliopiston kokonaisjärjestelmää ja ne järjestävät yleissivistävää ja ammatillista koulutusta**. Erityisenä painopistealueena on yhteistyön kehittäminen yliopistojen ja ammattikorkeakoulujen sekä vapaan sivistystyön oppilaitosten kanssa. Toiminnan tavoitteena on uusien alueellisten avoimen yliopisto- ja korkeakouluopetuksen oppimisreittien luominen sekä näitä tukevien korkeakoulutasoisten koulutus- ja kulttuuripalvelujen suunnittelu-, toteutus- ja palvelujärjestelmien rakentaminen yhteistyönä alueiden muiden toimijoiden kanssa.

Kesäyliopistot nähdään visiossa taloudellisesti kilpailukykyisinä vapaan sivistystyön oppilaitoksina, jotka lisäävät korkea-asteen opetuksen saatavuutta maan eri puolilla. Kesäyliopistojärjestelmä on osa avointa yliopisto- ja korkeakoulujärjestelmää, joka täydentää alueellisesti ja sisällöllisesti yliopisto- ja korkeakouluverkkoa ja lisää näin alueellisesti koulutuksellista tasa-arvoa elinikäisen oppimisen ajatuksen mukaisesti. Toiminnassa huomioidaan erityiskehittämisalueena ns. avoimen yliopiston väylä, alueita palvelevat avoimen yliopiston opetuskokonaisuudet ja näitä tukevat uudet tieto- ja viestintä tekniset opetusjärjestelyt.

Kesäyliopistolaitoksen **missioksi** nähdään: **Kesäyliopistot toimivat ympäristönsä henkisen ja aineellisen hyvinvoinnin edistäjinä ja ylläpitäjinä tarjoten sivistyksellisiä ja ammatillisia koulutuspalveluita eri asiakasryhmille.**

Aikuisväestön sivistyssidolliset ja ammattitaidot kaipaavat yhä useammin päivittämistä. Lisäksi syrjäytymistä aiheuttava työttömyys asettaa kesäyliopistoille haasteen toimia omalta osaltaan yhteiskunnallisesti haitallisten ilmiöiden lievittäjänä.

Kesäyliopistolaitoksen **tavoitteena** on ylläpitää ja monipuolistaa väestön koulutusmahdollisuuksia ja edistää asiakaslähtöisessä koulutustoiminnassaan toiminta-alueensa kehittämistä. Tässä tarkoituksessa kesäyliopistot järjestävät:

- avoimia yliopisto-opintoja ja muita korkea-asteen koulutuspalveluja ja niitä tukevaa asiakaskeskeistä opintoneuvontaa
- ammatillissivistävää koulutusta
- yleissivistävää koulutusta
- luovan ja esittävän kulttuurin sekä harrastustoiminnan edistämiseen tähtäävää koulutusta
- koulutukseen liittyvää ja sitä tukevaa kehittämistä ja palvelutoimintaa
- ikäihmisten koulutustoimintaa
- tietoyhteiskunnan kansalaistaitoja lisäävää koulutusta
- kieli- ja kulttuurikoulutusta ja muita yhteiskuntaan integroivia opintoja maahanmuuttajille
- kansalaistaitoja kansalaisyhteiskuntaan osallistumisen valmiuksia lisääviä opintoja
- avoimen yliopiston opintoihin valmentavaa koulutusta

2.4. OPETUSOHJELMAT JA YHTEISTYÖTAHOT

Avoin yliopisto-opetus järjestetään yhteistyössä yliopistojen ja korkeakoulujen kanssa alueellisten koulutustarpeiden mukaan. Opetuksella on aina korkeakoulun vahvistus. Opetus toteutetaan yliopistojen tiedekuntien tutkintovaatimusten ja opetussuunnitelmien mukaisesti; se vastaa sisällöltään ja vaatimustasoltaan sekä opettajien pätevyyden osalta yliopistoissa edellytettyä tasoa. Suoritetuista opinnoista todistuksen antaa aina yliopisto.

Ammatillissivistävä koulutus toteutetaan joko omaehtoisena koulutuksena tai työnantajien tilaamana henkilöstökoulutuksena. Kesäyliopistot järjestävät myös oppisopimuskoulutusta. Ammatillissivistävän koulutuksen suunnittelua ja koulutustarpeiden selvittämistä varten kesäyliopistoilla on kiinteät yhteydet eri ammattikuntien edustajiin, joista on muodostettu suunnittelu- ja ideointiryhmiä. Tällöin asiakas on koulutuksen suunnittelun keskiössä.

Työttömille suunnattu **työvoimakoulutus sekä Euroopan Sosiaalirahaston hankkeet** toteutetaan alueellisten Työvoima- ja elinkeinokeskusten ostotoiminnan mukaisesti.

Lisäksi kesäyliopistot järjestävät **vapaatavoitteista koulutusta**, joka on lähinnä **kieltenopetusta** sekä **taide- ja kulttuurialojen koulutusta**. Kesäyliopistot järjestävät myös **ikäntyvien yliopistotoimintaa**.

Opetustarjonnallaan kesäyliopistot pystyvät vastaamaan myös **nuorisoasteen ja ammattikorkeakoulujen opiskelijoiden korvaavien ja täydennysopintojen** tarpeisiin.

Kesäyliopistot toimivat **yhteistyössä toiminta-alueensa eri oppilaitosten kanssa**. Opetus suunnitellaan vastaamaan alueellisiin tai valtakunnallisiin koulutustarpeisiin. Lisäksi kesäyliopistot organisoivat ja ovat mukana toiminta-alueensa kansainvälistymis- ym. alueelliseen kehitykseen tähtäävissä koulutus- ja kehittämissuunnitelmissa.

Aloitteet koulutuksen järjestämiseksi tulevat alueen kunnista, valtion paikallis- ja keskushallinnon viranomaisilta sekä elinkeinoelämän ja eri järjestöjen edustajilta. Kesäyliopistot ottavat mielellään vastaan koulutusta koskevia aloitteita myös yksityishenkilöiltä.

3. KESÄYLIOPISTOJEN TOIMINTA VUONNA 2007

3.1. OPETUSTOIMINTA

Vuonna 2007 kesäyliopistot järjestivät yhteensä ¹

4 812	kurssia/opintojaksoa
108 888	opetustuntia
114 099	osallistujalle.

Kesäyliopistojen toiminta on nimestä huolimatta **ympäri-vuotista**. Varsinaisen kesälukukauden (1.5.-30.9.) ulkopuolella järjestetään koulutuksesta puolet kaikista kursseista.

Kesäyliopistojen järjestämällä avoimella yliopisto-opetuksella on tärkeä merkitys kesällä, jolloin yliopistojen avoimet yliopistot eivät toimi. Kesäyliopistojen avoimesta yliopisto-opetuksesta merkittävä osa järjestetään kesälukukaudella 1.5.-30.9. Täten kesäyliopistot tehostavat avoimen yliopiston tarjontaa sekä alueellisesti että ajallisesti.

Avointa yliopisto-opetusta järjestettiin yhteensä 14 eri yliopiston ja korkeakoulun tutkintovaatimusten mukaan yhteensä 617 oppiaineessa. Joensuun, Jyväskylän, Kuopion, Lapin ja Oulun yliopiston aineet muodostivat yli puolet oppiaineesta.

Avoimen yliopisto-opetuksen osuus kaikista kesäyliopistojen järjestämistä opintojaksoista ja opetustunneista oli 52 %. Suurin osa opintojaksoista oli kasvatustieteiden, humanististen ja yhteiskuntatieteiden alalta. Avoimen yliopisto-opetuksen opintojaksoja järjestettiin kesäyliopistoissa vuonna 2007 kaikkiaan 2 511, lukuun on laskettu sekä opetus ja siihen liittyvät kuulustelut että erillisinä kuulusteluina järjestetyt opintojaksot. Opintopistesuorituksia kertyi yhteensä 107 040 ja suoritettuja opintoviikkoja 3 104. Avoimen yliopisto-opetuksen opetustuntimäärä oli yhteensä 56 108 ja opetuksen osallistumisia kertyi 40 879.

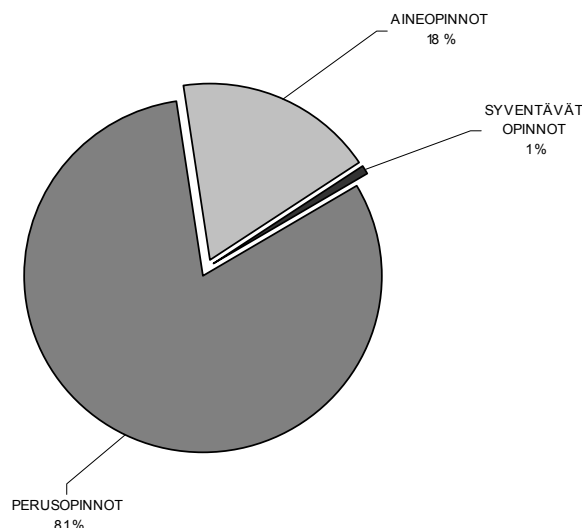
¹ Tiedot on kerätty kesäyliopistojen tilastokeskukselle ilmoittamista tiedoista.

Vuonna 2007 opintojaksoista 76% oli perusopintoja, 23% aineopintoja ja 1% syventäviä opintoja. Vastaavasti opetustunneista 81% oli perusopintoja, 18% aineopintoja ja 1% syventäviä opintoja.

Kesäyliopistojen avoimen yliopisto-opetuksen tarjonta on vapaan sivistystyön oppilaitosmuodoista laajin ja syvin. Kesäyliopistot järjestivät vapaan sivistystyön oppilaitosten järjestämästä avoimesta yliopisto-opetuksesta v. 2006 58%. Kansalais- ja työväenopistojen osuus oli 17,3% ja kansanopistojen 23,1%.

Koulutustarjonnan syvyys näkyy myös siinä, että kesäyliopistot järjestävät perusopintojen yli meneviä opintokokonaisuuksia aineopintotasolla ja antavat opiskelijoille mahdollisuuden edetä opinnoissaan pidemmälle.

KAAVIO 1: Avoimen yliopisto-opetuksen opetustuntien jakautuminen vuonna 2007



Avointa ammattikorkeakouluopetusta järjestettiin kahdessa kesäyliopistossa yhteensä 24 kurssia. Opetusta annettiin 1 419 tuntia ja osallistumisia kertyi 372. Opintopistesuorituksia kertyi yhteensä 1 299.

Ammatillisia täydennyskoulutuskursseja ² järjestettiin 1 296 kpl, joka on 27 % kaikista kursseista. Opetusta annettiin 28 178 tuntia, joka on 26 % kaikista opetustunneista. Kurseille osallistumisia kertyi yhteensä 43 584.

² Lukuihin sisältyy omaehtoista ammatillisivistävää koulutusta 1 143 kurssia, 37 193 osallistumista ja 20 076 opetustuntia (taulukko 3, s.13).

Vapaana sivistystyönä järjestettyä koulutusta sekä muuta koulutusta³ järjestettiin

981	kurssia/opintojaksoa
23 183	opetustuntia
29 264	osallistujalle.

3.2. OPETTAJAT

Kouluttajia ja opettajia oli kesäyliopistoissa vuonna 2007 yhteensä 4 008⁴ henkilöä. Kouluttajat ja opettajat ovat kurssi- ja koulutusohjelmakohtaisesti palkattuja, avoimessa yliopisto-opetuksessa yliopistojen opettajia sekä ammatillissivistävässä koulutuksessa eri sisältöalueiden asiantuntijoita. Opettajista 39 % toimi avoimessa yliopisto-opetuksessa ja 61 % ammatillissivistävässä koulutuksessa ja muussa koulutuksessa.

Avoimen yliopisto-opetuksen opettajista 35 % omasi yliopistollisen jatkotutkinnon. Heistä 13 % oli professoreita ja dosentteja ja loput 22 % muita yliopistollisen jatkotutkinnon (vähintään lisensiaattitutkinnon) suorittaneita opettajia. 57 % opettajista oli korkeakoulututkinto. Kesäyliopistojen avoimen yliopisto-opetuksen opettajat ovat yliopistojen omia opettajia. Kesäyliopistojen oman hallinto-henkilökunnan osuus avoimen yliopiston opettajista oli 0,3% eli 4 henkilöä.

Kesäyliopistojen koko opettajakunnasta hieman yli neljäsosa asuu kesäyliopistopaikkakunnalla. Kesäyliopistot ovat alueellisia koulutusorganisaatioita, jotka käyttävät pääsääntöisesti toimipaikkakuntansa ulkopuolisia kouluttajia ja opettajia. Opettajista 2,3 % oli ulkomaalaisia.

3.3. OPISKELIJAT

Kesäyliopistoissa opiskeli vuonna 2007 yhteensä

62 710	opiskelijaa, joista
13 711	opiskelijaa kirjoittautui avoimeen yliopisto-opetukseen, joista
4 657	oli korkeakoulussa kirjoilla.

Opiskelijoiden **ikäjakauma** vuonna 2007 oli seuraava:

alle 25-vuotiaita	12 %
25-39-vuotiaita	26 %
yli 40-vuotiaita	55 %
ei tietoja	8 %

Opiskelijoiden **koulutustausta** oli seuraava:

12 %	perusaste
31 %	toinen aste
37 %	korkea-aste
19 %	ei tietoja

Opiskelijoiden **pääasiallinen toiminta** jakaantui seuraavasti:

66 %	työllinen
2 %	työtön
17 %	opiskelija
9 %	eläkeläinen
6 %	muu

Opiskelijoiden **ammattijakauma** oli seuraava:

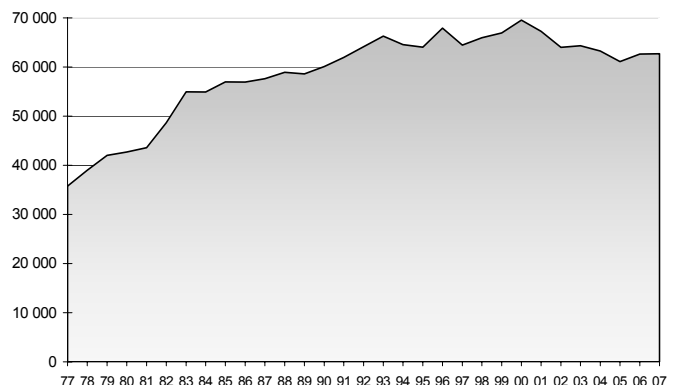
16 %	opiskelijat ja koululaiset
16 %	opettajat
12 %	terveydenhuoltoalan työntekijät
12 %	sosiaalialan työntekijät
12 %	muut valtion ja kunnan viranhaltijat sekä luottamushenkilöt
9 %	palvelualojen, teollisuuden ja maatalousalan työntekijät
12 %	muut
10 %	ei tietoja.

Naisten osuus kesäyliopistojen opiskelijoista vuonna 2007 oli edelleen korkea, 76 %.

Opiskelijoista 51 % ilmoitti kotipaikkakseen kesäyliopistopaikkakunnan. Eli puolet opiskelijoista tulivat kesäyliopistopaikkakunnan ulkopuolelta. Näiden paikkakunnan ulkopuolelta tulevien opiskelijoiden ja myös opettajien työllistävät ym. kerrannaisvaikutukset ovat arvioitavissa varsin merkittäväksi kesäyliopiston sijaintipaikkakunnan eduksi. Luku ilmentää myös kesäyliopistotoiminnan alueellista luonnetta.

Ulkomailla asuvien opiskelijoiden osuus oli 1,8 %. Vuonna 2007 ulkomailla asuvia opiskelijoita oli yhteensä 1 111. Lukumäärä koostuu pitkälti suomen kielen ja kulttuurin kursseille osallistuneista.

Kaavio 2: Kesäyliopisto-opiskelijoiden määrä 1997-2007



³ Luvuista puuttuvat edellisessä kappaleessa ilmoitetut omaehtoisen ammatillissivistävän koulutuksen luvut.

⁴ Luvusta puuttuvat Hangö sommaruniversitetin tiedot.

4. KESÄYLIOPISTO-OPISKELUN MERKITYS JA ERITYISPIIRTEET

Innostunut ja välitön ilmapiiri, motivoituneet opiskelijat sekä koulutusryhmien heterogeenisuus on leimallista kesäyliopisto-opetukselle.

Opiskelijoille kesäyliopisto merkitsee **valinnanvaran lisääntymistä, korkeakoulurajat ylittävien opintojen mahdollistamista ja monitieteellisyyttä.**

Korkeakoulujen perusopiskelijat **lyhentävät** kesäyliopisto-opinnoilla **tutkintojensa suoritusaikoja** osallistumalla opetukseen kesäaikaan. Vuonna 2007 kesäyliopistoissa opiskeli 4 657 korkeakouluissa kirjoilla olevaa opiskelijaa.

Kesäyliopistot järjestävät useamman yliopiston korkeakoulun tutkintovaatimusten mukaista opetusta, ja välittävät siten opiskelijoille niitä oppiaineita, joita oma korkeakoulu ei tarjoa. Vuonna 2007 kesäyliopistot järjestivät opetusta 14 yliopiston ja korkeakoulun tutkintovaatimusten mukaan.

Kesäyliopistot **vastaavat vuosittaisella tuotoksellaan** hyvinkin **yhtä yliopistoa** maassamme, sillä niissä suoritettiin esim. vuonna 2007 yhteensä 107 040 opintopistettä ja 3 104 opintoviikkosuoritusta, jotka merkitsevät 620 yliopistollista alemmaa korkeakoulututkintoa (á 180 op / 120 ov).

Alueellisina koulutusorganisaatioina kesäyliopistot vastaavat kuntaa laajemmin väestön koulutustarpeisiin ja organisoivat erilaisia toiminta-alueensa **koulutus- ja kehittämisprojekteja.** Ne voivat myös välittää eri eurooppalaisien yliopistojen ja korkeakoulujen koulutustarjontaa maamme.

Kesäyliopisto-opiskelijoilta tiedustellaan vuosittain **opin-tojen tarkoitusta.** Enemmistö (48 %) vuonna 2007 nimesi opintojen tarkoitukseksi ammatillisen täydennyskoulutuksen, harrastuksenaan kesäyliopistoissa opiskeli 21 % ja korkeakoulututkinto oli tavoitteena 10 %:lla.

5. KESÄYLIOPISTOJEN TALOUS

Kesäyliopistojen taloudellista toimintastrategiaa voidaan kuvata sanoilla joustavuus ja säästäväisyys. Hallinnolliset kulut on pystytty pitämään pieninä. Vuosien mittaan hallintoa ei ole paisutettu.

Kesäyliopistoilla ei myöskään pääsääntöisesti ole omia kiinteistöjä, vaan opetus on järjestetty koulutuskohtaisesti sopivissa vuokratiloissa. Yli puolet kesäyliopistoista järjestää valtaosin avoimen yliopiston opetuksen yliopistojen tiloissa.

Kesäyliopistojen kokonaistulot vuonna 2007 olivat yhteensä 15 397 268 euroa (v. 2006 yhteensä 15 148 196 euroa).

5.1. TULOT

Kesäyliopistojen tulot muodostuvat opiskelijamaksuista, kuntien maksuosuuksista ja valtion avustuksista, sekä opetushallinnon ja työvoimahallinnon koulutusosastoista. Valtionavustuksen osuus kesäyliopistojen tulo-rahoinnuksesta on ollut koulutuksen määrään nähden riittämätön, joten toiminnan rahoituksessa on korostunut opiskelijamaksut ja kuntien maksuosuudet. (Ks. Kaavio 3)

Opiskelijamaksutuloja kesäyliopistoille kertyi vuonna 2007 yhteensä 6,6 miljoonaa euroa (v. 2006 6,5 Meur), joka on 43 % kesäyliopistojen kaikista tuloista.

TE-keskusten, Opetushallituksen, oppisopimustoimistojen ostaman koulutuksen sekä EU-hankkeiden arvo vuonna 2007 oli yhteensä 1 157 016 euroa eli 7,5 % kaikista tuloista (v. 2006 7,5 %). Maksupalvelu- ja tilauskoulutus olivat 293 450 euroa eli 1,9 % kaikista tuloista. Muut tulot olivat yhteensä 566 101 euroa eli 3,7 % kaikista tuloista (v. 2006 2,7 %).

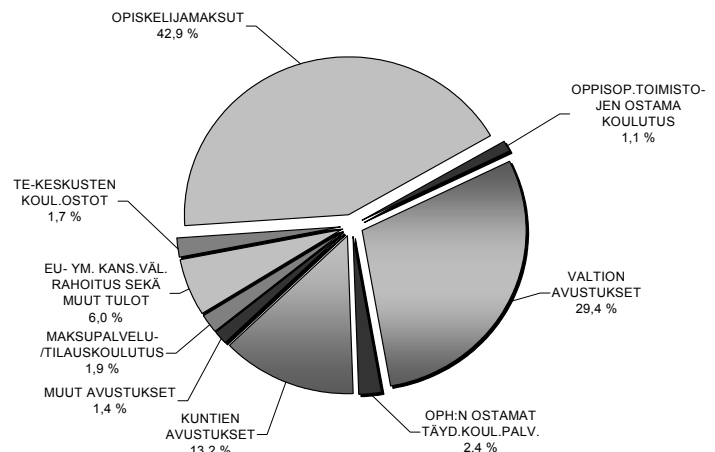
Kesäyliopistoille osoitettujen kaikkien maksuosuuksien ja avustusten kokonaissumma oli vuonna 2007 yhteensä 6,7 Meur eli 44 % kesäyliopistojen kaikista tuloista (v. 2006 6,9 Meur, 1. 45 %). Kuntien maksuosuudet/avustukset olivat yhteensä 2 Meur eli 13,2 % kesäyliopistojen koko tulo-kertymästä (v. 2006 13,5 %).

Valtionavustuksia (mm. opetusministeriö, eri keskusvirastot, läänien taidetoimikunnat) kesäyliopistot saivat kaikkiaan 4,5 miljoonaa euroa, joka oli n. 29 % kesäyliopistojen tuloista.

5.2. MENOT

Opetushallitus kerää vuosittain kesäyliopistojen menot. Suomen kesäyliopistot ry kerää menoista kesäyliopistojen järjestämän avoimen yliopisto-opetuksen tiedot.

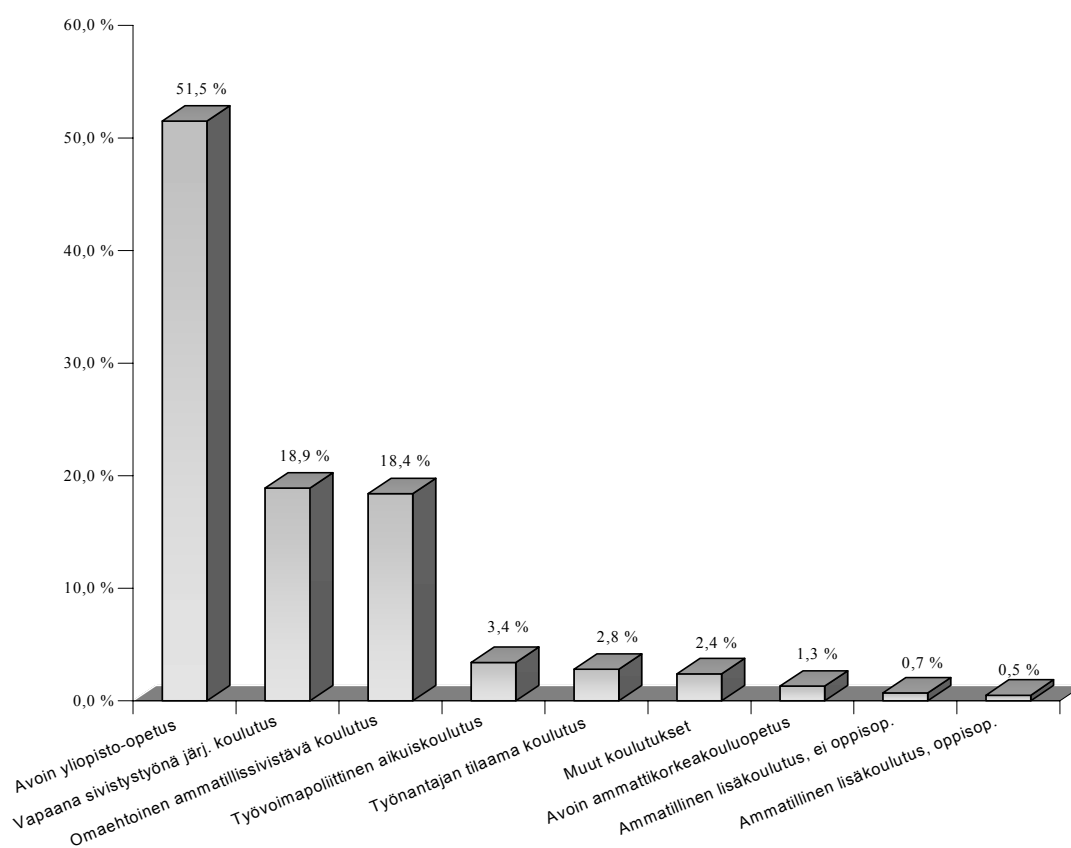
KAAVIO 3: Kesäyliopistojen tulorakenne vuonna 2007



TIIVISTELMÄ KESÄYLIOPISTOJEN TOIMINNASTA VUONNA 2007

20	kesäyliopistoa
121	vakinaista työntekijää
4 008	tuntiopettajaa ⁵
62 710	opiskelijaa
114 099	osallistujaa
4 812	opintopaksoa/kurssia
108 888	opetustuntia
15,4 Meur	tulot yhteensä

KAAVIO 4: Annetut opetustunnit vuonna 2007 ⁶



⁵ Luvusta puuttuvat Hangö sommaruniversitetin tiedot.

⁶ Tiedot perustuvat kesäyliopistojen tilastokeskukselle ilmoitamiin lukuihin. Vapaaan sivistystyönä järjestetystä koulutuksesta on omaehtoinen ammatillissivistävä koulutus esitetty omana pylväänä. Muut koulutukset sisältää myös alle 6 tuntia kestäneet sekä lapsille ja nuorille järj. koulutukset.

KESÄYLIOPISTOJEN PERUSTAMISVUOSI, YLLÄPITÄJÄ, TOIMIHENKILÖIDEN JA TOIMIPAIKKOJEN LUKUMÄÄRÄ SEKÄ HENKILÖTYÖVUODET 2007

	Perustamis- vuosi	YLLÄPITÄVÄ YHTEISÖ	Toimi- henkilöt*	Hlövuodet **	Vak. toimipaikat	Yksitt. kurssien pitopaikat ***
Etelä- Karjala	1956	Itä-Suomen Yliopistoseura r.y.	8	7,0	2	5
Etelä-Pohjanmaa	1961	Etelä-Pohjanmaan Korkeakouluyhdistys r.y.	3	5,4	1	6
Hangö	1966	Stiftelsen för Hangö sommaruniversitet	2	3,6	2	2
Helsingin seutu	1966	Helsingin seudun kesäyliopistosäätiö	7	10,6	1	1
Häme	1972	Hämeen liitto	6	6,3	1	13
Jyväskylä	1912	Jyväskylän kesäyliopistoyhdistys r.y.	7	7,0	2	11
Kainuu	1968	Kainuun Korkeakouluyhdistys r.y.	5	4,6	1	4
Keski-Pohjanmaa	1965	Keski-Pohjanmaan Korkeakouluyhdistys r.y.	5	3,8	2	6
Kuopio	1956	Kuopion Yliopistoseura r.y.	11	9,3	3	5
Kymenlaakso	1967	Kymenlaakson liitto	5	5,0	2	11
Lappi	1962	Rovaniemen koulutuskuntayhtymä	5	4,3	3	11
Länsi-Suomi	1965	Länsi-Suomen Korkeakouluyhdistys r.y.	6	6,5	4	7
Mikkeli	1970	Mikkelin kesäyliopiston kannatusyhdistys r.y.	4	4,0	1	1
Pohjois-Karjala	1966	Pohjois-Karjalan koulutuskuntayhtymä	5	6,0	1	5
Pohjois-Pohjanmaa	1951	Pohjois-Pohjanmaan kesäyliopistoseura r.y.	18	18,2	5	11
Päijät-Häme	1963	Päijät-Hämeen kesäyliopistoyhdistys r.y.	5	6,2	1	4
Savonlinna	1964	Savonlinnan kesäyliopistoyhdistys r.y.	3	6,1	1	3
Tampere	1955	Tampereen kesäyliopistoyhdistys r.y.	6	11,1	1	8
Turku	1936	Turun Aikuiskoulutussäätiö	7	8,4	2	7
Vaasa	1960	Vaasan Kesäyliopisto - Vasa Sommaruniversitet r.y.	3	3,6	2	3
Åland	1969	Ålands Landskapstyrelse	****	****	****	****
		Y H T E E N S Ä	121	136,9	38	124
		Keskimäärin	6	6,8	2	6

* Osa vakinaisista toimihenkilöistä on osapäiväisiä

** Sisältää harjoittelijat ja muut lyhytaikaiset työsuhteet

*** Sisältää myös vakinaiset toimipaikat

**** Ei tilastoituja tietoja

	lkm	Päätoimipaikat	lkm	Sivutoimipaikat	lkm	Yksittäisten kurssien järjestämispaikkakunnat	Yhteensä
Etelä- Karjala	2	Lappeenranta, Imatra	-		3	Pietari, Tver, Svetogorsk	5
Etelä-Pohjanmaa	1	Seinäjoki			5	Alajärvi, Alavus, Kauhajoki, Kauhava, Lappajärvi	6
Hangö	1	Hangö	1	Helsingfors	-		2
Helsingin seutu	1	Helsinki	-		-		1
Häme	1	Hämeenlinna	-		12	Forssa, Riihimäki, Hattula, Urjala, Jokioinen, Hausjärvi, Loppi, Kerava, Helsinki, Bryssel (Belgia), Ramsau (Itävalta), Santorini (Kreikka)	13
Jyväskylä	1	Jyväskylä	1	Saarijärvi	9	Äänekoski, Viitasaari, Hankasalmi, Karstula, Keuruu, Laukaa, Suolahti, Kokkola, Raahe	11
Kainuu	1	Kajaani	-		3	Paltamo, Sotkamo, Vaala	4
Keski-Pohjanmaa	1	Kokkola	1	Pietarsaari	4	Kannus, Toholampi, Perho, Kaustinen	6
Kuopio	1	Kuopio	2	Iisalmi, Varkaus	2	Siilinjärvi, Rautalampi	5
Kymenlaakso	2	Kotka, Kouvola	-		9	Anjalankoski, Elimäki, Hauho, Kemiö, Kuusankoski, Miehikkälä, Valkeala, Virolahti, Tarto (Viro)	11
Lappi	1	Rovaniemi	2	Kemi, Tornio	8	Inari, Kemijärvi, Posio, Sodankylä, Brighton (Englanti), Malaga (Espanja), Piteå (Ruotsi), Sör-Varanger (Norja)	11
Länsi-Suomi	1	Pori	3	Rauma, Kokemäki, Harjavalta	3	Ulvila, Kankaanpää, Eurajoki	7
Mikkeli	1	Mikkeli	-		-		1
Pohjois-Karjala	1	Joensuu	-		4	Heinävesi, Lieksa, Fuengirola (Espanja), Bryssel (Belgia)	5
Pohjois-Pohjanmaa	1	Oulu	4	Kuusamo, Pyhäjärvi, Raahe, Ylivieska	6	Haapavesi, Kalajoki, Nivala, Oulainen, Pyhäjoki, Vihanti	11
Päijät-Häme	1	Lahti	-		3	Heinola, Porvoo, Nastola	4
Savonlinna	1	Savonlinna	-		2	Rantasalmi, Puumala	3
Tampere	1	Tampere		Ei varsinaisia sivutoimipaikkoja, mutta korkeakoulujen palvelupisteet kolmessa seutukunnassa	7	Ikaalinen, Kuhmalahti, Pälkäne, Rauma, Vammala, Virrat, Slovenia (useammalla paikkakunnalla)	8
Turku	1	Turku	1	Huittinen	5	Kankaanpää, Pori, Salo, Paimio, Maarianhamina	7
Vaasa	1	Vaasa	1	Pietarsaari	1	Teuva	3
Yhteensä	22		16		86		124

**KAIKKIEN KURSSIEN / OPINTOJAKSOJEN LUKUMÄÄRÄ,
OSALLISTUMISET JA OPETUSTUNNIT YHTEENSÄ ***

	Kaikkien kurssien määrä	Kaikkien kurssien osallistumismäärä	Joista naisia	Kaikkien opetustuntien määrä
Etelä-Karjala	245	5 239	3 855	3 801
Etelä-Pohjanmaa	111	2 956	2 229	1 764
Hangö	79	920	745	3 106
Helsingin seutu	479	12 887	9 408	15 152
Häme	243	5 902	4 542	6 208
Jyväskylä	258	10 762	7 583	5 574
Kainuu	187	4 135	3 305	4 446
Keski-Pohjanmaa	122	2 411	2 049	2 688
Kuopio	593	11 964	8 966	6 706
Kymenlaakso	128	2 536	2 104	3 323
Lappi	126	1 418	1 073	3 089
Länsi-Suomi	225	7 012	5 195	2 915
Mikkeli	110	2 037	1 640	2 032
Pohjois-Karjala	263	7 127	5 531	4 539
Pohjois-Pohjanmaa	652	15 210	12 145	16 642
Päijät-Häme	212	4 109	3 532	3 725
Savonlinna	136	3 002	2 069	3 237
Tampere	304	5 678	4 292	11 729
Turku	183	4 251	3 624	5 022
Vaasa	156	4 543	2 474	3 190
Y H T E E N S Ä	4 812	114 099	86 361	108 888
Keskimäärin	241	5 705	4 318	5 444

* Tiedot perustuvat kesäyliopistojen tilastokeskukselle ilmoittamiin lukuihin

TAULUKKO 3 **YHTEENVETO KESÄYLIOPISTOJEN TOIMINNASTA
KOULUTUSTYYPEITTÄIN VUONNA 2007***

	Kurssien / opintojaksojen lkm yhteensä	%	Osallistumisia yhteensä	%	Naisia	%	Annetut opetustunnit yhteensä	%
1. Ammatillinen lisäkoulutus, ei oppisopimus	34	0,7%	1 453	1,3%	1 327	1,5%	784	0,7%
2. Ammatillinen lisäkoulutus, oppisopimus	11	0,2%	231	0,2%	203	0,2%	543	0,5%
3. Työvoimapolitiittinen aikuiskoulutus	8	0,2%	101	0,1%	85	0,1%	3 747	3,4%
4. Työnantajan tilaama koulutus	100	2,1%	4606	4,0%	3618	4,2%	3 028	2,8%
5. Vapaaan sivistystyönä järjestetty koulutus	1695	35,2%	47 103	41,3%	34 433	39,9%	40 616	37,3%
<i>- josta omaehtoista ammatillissivistävää koulutusta</i>	<i>1143</i>	<i>23,8%</i>	<i>37 193</i>	<i>32,6%</i>			<i>20 076</i>	<i>18,4%</i>
6. Avoin ammattikorkeakouluopetus	24	0,5%	372	0,3%	278	0,3%	1 419	1,3%
7. Avoin yliopisto-opetus	2511	52,2%	40 879	35,8%	32 615	37,8%	56 108	51,5%
8. Muut koulutukset	41	0,9%	937	0,8%	678	0,8%	1 140	1,0%
9. Alle 6 tuntia kestäneet koulutukset sekä yksinomaan lapsille ja nuorille järjestetyt koulutukset <i>- sisältää ed. mainittuja koulutuksia</i>	388	8,1%	18 417	16,1%	13 124	15,2%	1 503	1,4%
Yhteensä	4 812	100,0%	114 099	100,0%	86 361	100,0%	108 888	100,0%

Ed. mainituihin lukuihin sisältyy EU- tai muulla kansainvälisellä, kansallisella tai alueellisella rahoituksella järjestettyä koulutusta 63 kurssia, 1 522 osallistumista ja 2 527 opetustuntia

* Tiedot perustuvat kesäyliopistojen tilastokeskukselle ilmoittamiin lukuihin

**AVOIMEN YLIOPISTO-OPETUKSEN OPPIAINEIDEN
LUKUMÄÄRÄ KORKEAKOULUITTAIN**

HY = Helsingin yliopisto

JoY = Joensuun yliopisto

JY = Jyväskylän yliopisto

KuY = Kuopion yliopisto

LaY = Lapin yliopisto

LTY = Lappeenrannan teknillinen yliopisto

OY = Oulun yliopisto

TaY = Tampereen yliopisto

TeaK = Teatterikorkeakoulu

TY = Turun yliopisto

VY = Vaasan yliopisto

ÅA = Åbo Akademi

	HY	JoY	JY	KuY	LaY	LTY	OY	TaY	TeaK	TY	VY	ÅA	Muu *	Yhteensä
Etelä-Karjala		10	7	4									1	22
Etelä-Pohjanmaa	1	2	3					3	1		11		1	22
Hangö	1									2		14		17
Helsingin seutu	21	2	1	2			1		8	3			2	40
Häme	4	1	8	2	1			10	4	4	1		3	38
Jyväskylä	3	3		6	8		3	4	2	1				30
Kainuu		8	4	3	2		15							32
Keski-Pohjanmaa				4			6				8			18
Kuopio		24	20	4	1	1	1	5		1			1	58
Kymenlaakso	5	3	4											12
Lappi	1	3			17		7	2						30
Länsi-Suomi	2	2	2	2					1	1			2	12
Mikkeli	2	2	2	5										11
Pohjois-Karjala	1		4	10			1	1		3				20
Pohjois-Pohjanmaa		7	13	4	35		36	2			3		1	101
Päijät-Häme	6		8	10		10		7						41
Savonlinna		15	1	2			1							19
Tampere	4	2	3				1	17		2				29
Turku			1	2				1	1	20				25
Vaasa	1		10	3				3		1	11	11		40
YHTEENSÄ (brutto)														617

* Sibelius-Akatemia 6, Taideteollinen korkeakoulu 5

**AVOIMENA YLIOPISTO-OPETUKSENA JÄRJESTETYT
OPINTOJAKSOT**

	Opintojaksosten lkm	Osallistumiset lkm	Opetustunnit yhteensä	Suoritettut opintopisteet	Suoritettut opintoviikot
Etelä-Karjala	121	1 419	1 609	2 170	581
Etelä-Pohjanmaa	63	1 178	1 376	3 590	2 011
Hangö	48	331	1 644	*	*
Helsingin seutu	168	5 889	4 925	7 985	
Häme	119	1 871	2 516	4 167	
Jyväskylä	115	1 616	2 228	5 400	
Kainuu	146	3 234	3 577	8 901	
Keski-Pohjanmaa	43	883	1 854	1 460	370
Kuopio	381	4 882	4 129	10 886	
Kymenlaakso	63	774	1 865	1 211	
Lappi	75	637	1 356	1 552	
Länsi-Suomi	86	1 474	1 789	3 899	
Mikkeli	73	646	1 369	2 098	
Pohjois-Karjala	98	1 464	2 020	2 497	
Pohjois-Pohjanmaa	378	7 073	11 535	27 480	
Päijät-Häme	113	1 875	1 770	4 787	
Savonlinna	92	524	693	773	
Tampere	136	2 454	4 754	10 725	
Turku	86	1 249	2 536	3 581	
Vaasa	107	1 406	2 563	3 878	142
YHTEENSÄ	2 511	40 879	56 108	107 040	3 104
Keskimäärin	126	2 044	2 805	5 352	155

* Tietoja ei ole tilastoitu

**AMMATILLINEN LISÄKOULUTUS, TYÖVOIMAPOLIITTINEN AIKUISKOULUTUS SEKÄ TYÖNANTAJAN
TILAAMA KOULUTUS ***

	Ammatillinen lisäkooulutus, ei oppisopimus		Ammatillinen lisäkooulutus, oppisopimus		Työvoimapolitiittinen aikuiskoulutus		Työnantajan tilaama koulutus		
	Kursseja	Osallistumisia	Kursseja	Osallistumisia	Kursseja	Osallistumisia	Kursseja	Osallistumisia	
Etelä-Karjala							3	76	56
Etelä-Pohjanmaa									
Hangö									
Helsingin seutu									
Häme							5	80	312
Jyväskylän					2	805	2	22	24
Kainuu									
Keski-Pohjanmaa							11	469	155
Kuopio									
Kymenlaakso									
Lappi	12	354							
Länsi-Suomi	1	19	1	10			10	521	210
Mikkeli									
Pohjois-Karjala							28	983	1101
Pohjois-Pohjanmaa			3	66	3	1458	12	1366	216
Päijät-Häme							4	155	29
Savonlinna							2	102	16
Tampere					3	1484	15	656	834
Turku	21	1080	7	155			8	176	75
Vaasa									
Y H T E E N S Ä	34	1453	11	231	8	3747	100	4606	3028
Keskimäärin	2	73	1	12	0	187	5	230	151

* Tiedot perustuvat kesäyliopistojen tilastokeskukseen ilmoitettuihin lukuihin

VAPAANA SIVISTYSTYÖNÄ JÄRJESTETTY KOULUTUS, AVOIN AMMATTIKORKEAKOULUOPETUS, MUUT KOULUTUKSET SEKÄ ALLE 6 TUNNIN KOULUTUKSET JA LAPSILLE/NUORILLE JÄRJESTETYT KOULUTUKSET*

	Vapaana sivistystyönä järjestetty koulutus			Avoin ammattikorkeakouluopetus			Muut koulutukset			Alle 6 tuntia kestäneet koulutukset sekä lapsille ja nuorille järjestetyt koulutukset		
	Kursseja	Osallistumisia	Opetustunteja	Kursseja	Osallistumisia	Opetustunteja	Kursseja	Osallistumisia	Opetustunteja	Kursseja	Osallistumisia	Opetustunteja
Etelä-Karjala	101	3176	1941				3	76	156	17	492	39
Etelä-Pohjanmaa	29	1303	266				2	33	95	17	442	27
Hangö	31	589	1462									
Helsingin seutu	298	6630	9650	10	231	569				3	137	8
Häme	118	3942	3225				1	9	155			
Jyväskylä	109	6587	2316				4	113	76	26	2 400	125
Kainuu	39	832	693							2	69	176
Keski-Pohjanmaa	68	1297	785							11	231	49
Kuopio	125	2173	2143				6	172	69	70	4 268	210
Kymenlaakso	65	1762	1458									
Lappi	34	308	1459							5	119	20
Länsi-Suomi	49	1291	617							78	3 697	202
Mikkeli	35	1335	655							2	56	8
Pohjois-Karjala	102	2656	1317							35	2 024	101
Pohjois-Pohjanmaa	161	3589	2562				17	341	405	78	2 741	362
Päijät-Häme	69	978	1827							26	1 101	99
Savonlinna	36	2261	2405				3	58	64	3	57	59
Tampere	133	2320	3798	14	141	850				3	64	9
Turku	56	1456	1419				5	135	120			
Vaasa	37	2618	618							12	519	9
Y H T E N S Ä	1695	47103	40616	24	372	1419	41	937	1140	388	18417	1503
Keskimäärin	85	2355	2031	1	19	71	2	47	57	19	921	75

* Tiedot perustuvat kesäyliopistojen tilastokeskukselle ilmoittamiin lukuihin

**OMAEHTOINEN
AMMATILLISSIVISTÄVÄ
KOULUTUS**

**EU- TAI MUULLA KANSAINVÄLISELLÄ,
KANSALLISELLA TAI
ALUEELLISELLA RAHOITUKSELLA
JÄRJESTETTY KOULUTUS**

	Kursseja	Osallistumisia	Opetustunteja	Kursseja	Osallistumisia	Opetustunteja
Etelä-Karjala	81	2 668	1 520	3	76	156
Etelä-Pohjanmaa	22	1 187	80	2	33	95
Hangö	*	*	*	*	*	*
Helsingin seutu	49	1 010	626			
Häme	88	3 375	2 616	1	9	155
Jyväskylä	96	6 461	1 857	6	137	881
Kainuu	39	763	693			
Keski-Pohjanmaa	44	820	356			
Kuopio	71	1 860	811	10	162	107
Kymenlaakso	65	1 762	1 458			
Lappi	16	153	965	13	324	263
Länsi-Suomi	45	1 442	396	1	10	51
Mikkeli	25	1 152	446			
Pohjois-Karjala	94	2 567	1 074			
Pohjois-Pohjanmaa	180	4 731	1 966	17	450	462
Päijät-Häme	53	1 182	1 232			
Savonlinna	8	517	172	2	102	76
Tampere	108	1 993	3 021	3	84	161
Turku	34	953	613	5	135	120
Vaasa	25	2 597	174			
Y H T E E N S Ä	1 143	37 193	20 076	63	1 522	2 527
Keskimäärin	57	1 860	1 004	3	76	126

* Tietoja ei ole tilastoitu

	OPETTAJIA								OPETTAJIEN KOTIPAikka			
	Yhteensä	Avoimessa yliopisto-opetuksessa	- joista prof. ja dos.	- joista toht. ja lis.	- joista kk-tutkinnon suorittaneita	- joista muun tutkinnon suorittaneita	- joista kesäyliop. hall.hlö-kunnasta opettajana toimineet	Muussa opetuksessa	kesäyliopisto-paikka-kunta	talousalue	muu alue Suomessa	muu maa
Etelä-Karjala	270	41	14	1	26		1	229	76	30	151	13
Etelä-Pohjanmaa	98	56	5	16	28	7		42	11	11	76	
Hangö	*	*	*	*	*	*	*	*	*	*	*	*
Helsingin seutu	248	98	14	19	57	8		150	125	66	46	11
Häme	507	72	4	10	49	9		435	55	13	423	16
Jyväskylä	180	85	17	32	20	16		95	36	127	17	
Kainuu	146	103	9	12	82		1	43	34	9	103	
Keski-Pohjanmaa	107	37	6	14	17			70	9	4	94	
Kuopio	309	166	20	20	119	7		143	73	23	211	2
Kymenlaakso	121	43	5	17	18	3	1	78	13	7	93	8
Lappi	112	47	2	9	36			65	47	6	54	5
Länsi-Suomi	132	38	2	6	30			94	43	8	81	
Mikkeli	113	56	20	15	21			57	12	1	100	
Pohjois-Karjala	218	57	4	14	29	10	1	161	84	28	90	16
Pohjois-Pohjanmaa	519	232	39	48	124	21		287	131	97	291	
Päijät-Häme	104	40	9	8	22	1		64	28	3	70	3
Savonlinna	148	65	8	19	38			83	17	5	117	9
Tampere	289	193	22	41	104	26		96	140	51	98	
Turku	229	58	7	17	27	7	,	171	126	34	63	6
Vaasa	158	81	5	23	49	4		77	67	5	81	5
Y H T E E N S Ä	4008	1568	212	341	896	119	4	2440	1127	528	2259	94
Keskimäärin	200	78	11	17	45	6	0	122	56	26	113	5

* Tietoja ei ole tilastoitu

**OPISKELIJAMÄÄRÄ KESÄYLIOPISTOISSA VUOSINA 1997-2007 SEKÄ AVOIMEEN
YLIOPISTO-OPETUKSEEN KIRJOITTAUTUNEET VUONNA 2007**

	1997	1998	1999	2000	2001	2002	2003	2004	2005	2006	2007	Avoimeen yliopisto-opetukseen osallistuneet ****			
												Yht. **	Miehiä	Naisia	Korkea- koulussa kirjoilla ***
Etelä-Karjala	3 822	3 887	4 437	3 363	4 180	3 659	3 701	3 802	3 626	3 338	3 431	314	45	269	97
Etelä-Pohjanmaa	2 476	1 810	1 881	1 643	2 110	2 144	2 237	1 654	1 710	1 521	1 556	372	106	266	79
Hangö	620	600	673	803	726	713	799	759	683	780	920	331	26	305	*
Helsingin seutu	6 480	6 683	7 377	7 756	8 005	7 338	7 241	8 001	7 898	7 394	6 679	2 570	694	1 876	856
Häme	3 776	4 077	4 171	3 888	4 089	3 961	3 742	3 606	3 599	3 551	3 704	601	74	527	106
Jyväskylä	3 627	4 310	4 108	4 263	4 964	3 721	4 423	3 969	4 639	5 169	6 282	690	215	475	457
Kainuu	2 228	1 864	1 711	2 061	3 295	3 605	2 848	3 127	1 430	1 322	1 418	587	131	456	375
Keski-Pohjanmaa	1 708	1 636	1 809	2 484	1 752	1 374	1 623	1 705	950	1 340	1 124	197	39	158	36
Kuopio	6 352	5 619	4 854	5 503	4 474	4 810	4 693	4 995	5 072	5 888	5 463	1 669	344	1 325	844
Kymenlaakso	3 183	4 132	3 960	3 411	3 481	3 051	2 971	2 844	2 995	3 104	1 994	268	35	233	35
Lappi	2 595	3 226	3 144	3 070	2 632	3 237	2 185	2 438	1 912	1 593	1 021	359	71	288	232
Länsi-Suomi	2 413	2 617	2 621	2 866	3 010	2 733	2 752	3 419	2 654	2 415	2 695	614	66	548	107
Mikkeli	2 388	2 319	2 465	3 670	2 219	2 089	2 003	2 060	1 997	2 138	1 517	288	23	265	57
Pohjois-Karjala	2 195	1 568	3 214	3 810	2 060	1 712	1 331	1 520	2 600	2 526	4 653	344	41	303	*
Pohjois-Pohjanmaa	7 328	8 039	8 959	7 779	8 438	7 370	7 964	6 265	5 502	6 310	7 208	1 360	237	1 123	456
Päijät-Häme	1 949	3 021	2 227	2 204	1 977	1 787	2 545	2 280	2 828	2 871	2 525	642	114	528	184
Savonlinna	1 146	1 570	1 199	1 707	2 000	2 375	2 522	1 953	2 279	2 742	2 420	148	25	123	33
Tampere	3 048	2 898	1 909	2 304	2 289	2 710	3 089	3 181	3 012	3 316	3 439	987	273	714	145
Turku	3 781	2 672	3 263	3 498	2 744	2 912	3 670	3 752	3 833	3 622	2 825	668	140	528	173
Vaasa	2 484	2 266	1 881	2 553	1 937	1 766	1 996	1 908	1 880	1 674	1 836	702	193	509	385
Åland	845	1 150	1 072	901	876	933	*	*	*	*	*	*	*	*	*
Y H T E E N S Ä	64 444	65 964	66 935	69 537	67 258	64 000	64 335	63 238	61 099	62 614	62 710	13 711	2 892	10 819	4 657
Prosenttia (%)											100 %	22 %	21 %	79 %	34 %
Keskimäärin	3 069	3 141	3 187	3 311	3 203	3 048	3 064	3 011	2 909	3 131	2 986	686	145	541	233

* Tietoja ei ole tilastoitu

** Luvut sisältävät edellisen sarakkeen kokonaisopiskelijamäärään

*** Luvut sisältävät avoimeen yliopisto-opetukseen kirjoittautuneiden määrään

**** Kaikista kesäyliopistoissa opiskelleista 22% olivat avoimessa yliopistossa, joista 21% on miehiä ja 34% on kirjoilla korkeakoulussa.

OPISKELIJOIDEN AMMATTI JA KIELI

1 = opiskelijat ja koululaiset

2 = opettajat

3 = terv.hoitoalan työntekijät

4 = sosiaalialan työntekijät

5 = muut valtion ja kunnan viranhaltijat sekä

luottamushenkilöt

6 = palvelualojen, teollisuuden sekä
maatalouden työntekijät

7 = muut (esim. yrittäjät)

8 = ei tietoja

9 = korkeakoulussa kirjoilla (sisältyy kohtaan 1)

	Opisk. yht.	Ammatti									Kieli		
		1	2	3	4	5	6	7	8	9	suomi	ruotsi	muu
Etelä-Karjala	3 431	387	383	386	396	988	258	215	418	97	3 305	18	108
Etelä-Pohjanmaa	1 556	128	808	105	20	82	156	169	88	79	1 540	8	8
Hangö	*	*	*	*	*	*	*	*	*	*	*	*	*
Helsingin seutu	6 679	2 726	415	370	138	268	1 418	746	598	856	5 119	234	1 326
Häme	3 704	359	1 223	570	482	181	196	515	178	106	3 591	61	52
Jyväskylä	6 282	869	475	97	103	1 581	369	1 937	851	457	6 235	6	41
Kainuu	1 418	394	189	189	130	168	123	11	214	375	1 410	1	7
Keski-Pohjanmaa	1 124	110	207	225	119	277	61	125		36	1 054	70	
Kuopio	5 463	819	737	602	926	394	303	670	1 012	844	5 311	15	137
Kymenlaakso	1 994	151	241	492	612	207	99	192	-	35	1 967	1	26
Lappi	1 021	391	278	164	5	62	85	6	30	232	984	13	24
Länsi-Suomi	2 695	269	391	386	649	344	126	404	126	107	2 648	32	15
Mikkeli	1 517	231	70	364	138	97	208	65	344	57	1 516		1
Pohjois-Karjala	4 653	401	713	496	450	489	420	311	1 373	*	4 566	1	86
Pohjois-Pohjanmaa	7 208	794	1 378	1 441	974	1 327	644	409	241	456	7 123	9	76
Päijät-Häme	2 525	266	442	350	658	223	128	345	113	184	2 480	4	41
Savonlinna	2 420	243	745	115	152	311	664	190		33	2 279	10	131
Tampere	3 439	709	504	420	268	135	261	1 034	108	145	3 130	34	275
Turku	2 825	430	491	555	716	78	266	180	109	173	2 645	82	98
Vaasa	1 836	467	152	200	296	258	17	131	315	385	1 189	635	12
Y H T E E N S Ä	61 790	10 144	9 842	7 527	7 232	7 470	5 802	7 655	6 118	4 657	58 092	1 234	2 464
Prosenttia (%)	100 %	16 %	16 %	12 %	12 %	12 %	9 %	12 %	10 %	46 %	94 %	2 %	4 %

* Tietoja ei ole tilastoitu

OPINTOJEN TARKOITUS

- 1 = valmentautuminen yo-tutkintoon
 2 = valmentautuminen korkeakoulun pääsykokeeseen
 3 = korkeakoulututkinto
 4 = ammatillissivistävä/ammattillinen täydennyskoulutus
 5 = harrastus- tai sivistysintressi
 6 = luottamustoimen hoito
 7 = muu
 8 = ei tietoa

	1	2	3	4	5	6	7	8	Total
Etelä-Karjala	236	7	117	1 826	518	305	175	247	3 431
Etelä-Pohjanmaa	92	12	171	993	229	1	-	58	1 556
Hangö	*	*	*	*	*	*	*	*	*
Helsingin seutu	1 013	154	913	1 101	2 550	-	400	548	6 679
Häme	196	26	222	2 279	515	18	300	148	3 704
Jyväskylä	148	29	405	2 089	2 790	1	298	522	6 282
Kainuu	-	2	535	535	237	3	7	99	1 418
Keski-Pohjanmaa	59	-	72	864	116	8	5	-	1 124
Kuopio	230	64	883	2 208	874	14	257	933	5 463
Kymenlaakso	-	19	101	1 502	215	68	89	-	1 994
Lappi	105	-	298	519	99	-	-	-	1 021
Länsi-Suomi	89	91	147	1 555	387	261	124	41	2 695
Mikkeli	126	3	57	702	44	34	110	441	1 517
Pohjois-Karjala	57	8	166	1 765	547	22	395	1 693	4 653
Pohjois-Pohjanmaa	255	23	611	5 240	427	369	98	185	7 208
Päijät-Häme	103	32	293	1 570	248	52	185	42	2 525
Savonlinna	11	15	42	587	1 702	44	19	-	2 420
Tampere	478	48	571	1 386	712	17	227		3 439
Turku	193	24	171	1 906	478	5	21	27	2 825
Vaasa	158	4	259	759	274	1	18	363	1 836
YHTEENSÄ	3 549	561	6 034	29 386	12 962	1 223	2 728	5 347	61 790
Prosenttia (%)	6 %	1 %	10 %	48 %	21 %	2 %	4 %	9 %	100 %

* Tietoja ei ole tilastoitu

	Perusaste	Toinen aste	Korkea-aste	Ei tietoa	Yht.	Työllinen	Työtön	Opiskelija	Eläkeläinen	Muu
Etelä-Karjala	561	1 052	1 239	579	3 431	2 588	56	393	144	250
Etelä-Pohjanmaa	78	438	981	59	1 556	1 201	13	129	159	54
Hangö	*	*	*	*	*	*	*	*	*	*
Helsingin seutu	1 759	1 746	2 693	481	6 679	2 881	328	2 662	355	453
Häme	337	1 033	2 123	211	3 704	2 897	37	378	219	173
Jyväskylä	751	2 002	1 554	1 975	6 282	2 481	21	1 375	2 370	35
Kainuu	379	438	476	125	1 418	932	40	394	37	15
Keski-Pohjanmaa	112	503	507	2	1 124	944	3	103	74	
Kuopio	649	1 793	1 675	1 346	5 463	2 987	124	891	390	1 071
Kymenlaakso	269	679	1 046		1 994	1 697	19	135	122	21
Lappi	198	244	434	145	1 021	572	9	391	40	9
Länsi-Suomi	394	1 137	1 029	135	2 695	2 017	50	277	251	100
Mikkeli	213	467	400	437	1 517	1 267	6	228	6	10
Pohjois-Karjala	102	788	1 358	2 405	4 653	3 551	24	445	151	482
Pohjois-Pohjanmaa	468	3 612	2 740	388	7 208	5 818	95	807	143	345
Päijät-Häme	94	335	393	1 703	2 525	2 034	52	298	37	104
Savonlinna	166	220	518	1 516	2 420	1 906	80	240	177	17
Tampere	516	1 272	1 651		3 439	1 832	257	709	622	19
Turku	355	836	1 610	24	2 825	2 217	31	458	77	42
Vaasa	130	530	666	510	1 836	979	6	449	18	384
YHTEENSÄ	7 531	19 125	23 093	12 041	61 790	40 801	1 251	10 762	5 392	3 584
Prosenttia	12 %	31 %	37 %	19 %	100 %	66 %	2 %	17 %	9 %	6 %

	Kesä- yliopisto- paikkakunta	%	Talouseläminen	%	Muu Suomi	%	Muu maa	%	Total
Etelä- Karjala	1 294	37,7 %	483	14,1 %	1 573	45,8 %	81	2,4 %	3 431
Etelä-Pohjanmaa	390	25,1 %	977	62,8 %	189	12,1 %			1 556
Hangö	*		*		*		*		*
Helsingin seutu	3 821	57,2 %	1 976	29,6 %	293	4,4 %	589	8,8 %	6 679
Häme	1 098	29,6 %	695	18,8 %	1 899	51,3 %	12	0,3 %	3 704
Jyväskylä	3 598	57,3 %	2 150	34,2 %	490	7,8 %	44	0,7 %	6 282
Kainuu	915	64,5 %	300	21,2 %	199	14,0 %	4	0,3 %	1 418
Keski-Pohjanmaa	421	37,5 %	515	45,8 %	188	16,7 %		0,0 %	1 124
Kuopio	3 530	64,6 %	1 237	22,6 %	657	12,0 %	39	0,7 %	5 463
Kymenlaakso	991	49,7 %	847	42,5 %	135	6,8 %	21	1,1 %	1 994
Lappi	628	61,5 %	247	24,2 %	111	10,9 %	35	3,4 %	1 021
Länsi-Suomi	1 204	44,7 %	998	37,0 %	493	18,3 %			2 695
Mikkeli	564	37,2 %	229	15,1 %	724	47,7 %			1 517
Pohjois-Karjala	2 452	52,7 %	1 851	39,8 %	264	5,7 %	86	1,8 %	4 653
Pohjois-Pohjanmaa	4 012	55,7 %	2 553	35,4 %	633	8,8 %	10	0,1 %	7 208
Päijät-Häme	1 245	49,3 %	700	27,7 %	577	22,9 %	3	0,1 %	2 525
Savonlinna	772	31,9 %	228	9,4 %	1 298	53,6 %	122	5,0 %	2 420
Tampere	2 059	59,9 %	1 006	29,3 %	347	10,1 %	27	0,8 %	3 439
Turku	1 583	56,0 %	964	34,1 %	242	8,6 %	36	1,3 %	2 825
Vaasa	1 070	58,3 %	631	34,4 %	133	7,2 %	2	0,1 %	1 836
YHTEENSÄ	31 647	51,2 %	18 587	30,1 %	10 445	16,9 %	1 111	1,8 %	61 790

	-19	20-24	25-29	30-34	35-39	40-44	45-49	50-54	55-59	60 -	Ei tietoa	Yht.
Etelä-Karjala	179	227	177	225	235	348	465	506	425	441	203	3 431
Etelä-Pohjanmaa	58	54	103	125	156	203	201	193	169	223	71	1 556
Hangö	*	*	*	*	*	*	*	*	*	*	*	0
Helsingin seutu	706	1 062	1 029	809	513	488	483	449	364	590	186	6 679
Häme	163	111	244	385	407	478	493	444	374	400	205	3 704
Jyväskylä	52	187	520	537	542	753	233	563	414	2 275	206	6 282
Kainuu	94	276	132	105	107	170	157	143	82	61	91	1 418
Keski-Pohjanmaa	61	39	65	89	113	161	191	164	103	138		1 124
Kuopio	167	314	447	450	469	590	649	542	363	583	889	5 463
Kymenlaakso	43	101	144	207	230	310	340	289	201	129		1 994
Lappi	131	98	81	69	98	127	164	110	53	48	42	1 021
Länsi-Suomi	47	207	189	229	247	377	345	350	284	420		2 695
Mikkeli	140	76	48	99	92	153	178	197	183	100	251	1 517
Pohjois-Karjala	252	302	373	362	448	543	648	601	501	427	196	4 653
Pohjois-Pohjanmaa	201	340	462	592	613	909	1 064	1 051	916	591	469	7 208
Päijät-Häme	88	99	182	248	283	339	381	326	272	154	153	2 525
Savonlinna	83	41	58	76	78	91	125	151	135	140	1 442	2 420
Tampere	321	229	344	320	333	345	308	228	219	688	104	3 439
Turku	183	114	227	321	320	406	427	388	204	181	54	2 825
Vaasa	141	146	186	160	147	179	229	216	138	165	129	1 836
YHTEENSÄ	3 110	4 023	5 011	5 408	5 431	6 970	7 081	6 911	5 400	7 754	4 691	61 790
Prosenttia	5 %	7 %	8 %	9 %	9 %	11 %	11 %	11 %	9 %	13 %	8 %	100 %

* Tietoja ei ole tilastoitu

	Kuntien maksusuudet				Valtionosuus ja avustukset							Koulutustoiminnan tuotot										Kaikki tulot yhteensä
	A	B	C	Yht.	D	E	F	G	Yht.	H	I	J	K	L	M	N	O	P	Q	R		
Etelä-Karjala	116 700			116 700	228 132	4 374	1 900		234 406	12 476	363 582		610		66 100	395 497		17 360	2 862		846 011	
Etelä-Pohjanmaa	67 879	37 065	1 505	106 449	90 036		12 000		102 036	4 200	212 685		3 600		125 534	42 275		96 817	8 521		489 432	
Hangö	90 000			90 000	119 000				119 000	54 000	263 000				20 000	40 000			1 000		324 000	
Helsingin seutu	103 310	32 877		136 187	707 255	6 000	1 900		715 155		851 342				269 314	602 251		37 795			1 760 702	
Häme	151 300	2 035		153 335	199 928	12 965	1 185		214 078	1 209	368 622		35 090		117 460	365 325			31 395		917 892	
Jyväskylä	42 800			42 800	237 785	23 705	1 900		263 390	18 900	325 090		31 469		129 738	135 875		44 062			688 983	
Kainuu		2 516		2 516	116 872	12 000	1 900	35 000	165 772		168 288		11 300		105 526	66 315			46 272		397 701	
Keski-Pohjanmaa	72 700	1 327	9 572	83 599	102 892			30 000	132 892		216 491				57 117	84 882			763		359 253	
Kuopio	132 000			132 000	293 896	46 700	1 900		342 496		474 496				325 308	222 865	20 682	27 846		15 408	1 086 605	
Kymenlaakso	160 400			160 400	119 493		1 900		121 393	7 403	289 196				41 993	196 159		16 520			543 868	
Lappi					99 856		1 900	15 000	116 756	5 732	122 488		39 450		10 974	158 436	57 422	15 629	11 616		416 015	
Länsi-Suomi	160 959	10 419		171 378	150 645		1 900		152 545		323 923		14 620	14 400	80 015	144 018	51 808		5 305		634 089	
Mikkeli	65 000	1 800		66 800	99 719		1 900	8 000	109 619	5 000	181 419				65 393	205 638					452 450	
Pohjois-Karjala	43 889			43 889	109 696	14 882	1 900	22 000	148 478	34 000	226 367		136 410		83 809	247 641	19 460		14 875		728 562	
Pohjois-Pohjanmaa	118 400	1 500		119 900	532 443	47 610	826		580 879		700 779		90 460	20 573	323 136	425 417	56 706	65 000	129 794	44 587	1 901 994	
Päijät-Häme	98 172	23 367		121 539	174 355	14 000	1 900		190 255		311 794		18 000		158 337	248 357	24 000		5 335		765 823	
Savonlinna	49 000	7 497	170	56 667	140 963	13 279	1 900	20 000	176 142		232 809				45 928	78 017	2 500		74 400		433 654	
Tampere	204 592	55 438		260 030	302 968	13 487	1 900		318 355		578 385		39 720		168 855	312 913	49 495	55 000	9 327		1 359 418	
Turku	46 200			46 200	176 556		1 900	18 000	196 456		242 656		21 440	134 944	112 085	188 125	11 377	15 431	138 066		864 124	
Vaasa	48 000			48 000	126 935		1 900		128 835	30 353	279 188				78 867	58 019			10 618		426 692	
YHTEENSÄ	1 771 301	175 841	83 247	2 030 389	4 129 425	209 002	30 511	160 000	4 528 938	173 273	6 732 600		365 782	169 917	2 385 489	4 218 025	293 450	353 665	566 101	44 587	15 397 268	

* Sisältää 478 712 euroa korkeakoulujen perimää palvelumaksuja, jotka peritty opiskelijoilta ja tilitetty korkeakouluille

TALouden SUHDELUKUJA VUODEN 2007 TOIMINNASTA

- 1 = kuntien maksuosuudet % kaikista tuloista
 2 = valtion maksuosuudet % kaikista tuloista
 3 = muut avustukset % kaikista tuloista
 4 = opiskelijamaksut % kaikista tuloista *
 5 = hanketoiminta ja maksupalvelukoulutus

	1	2	3	4	5
	Prosenttia (%)	Prosenttia (%)	Prosenttia (%)	Prosenttia (%)	Prosenttia (%)
Etelä-Karjala	13,8	27,7	1,5	54,6	2,5
Etelä-Pohjanmaa	21,7	20,8	0,9	34,3	22,3
Hangö	27,8	36,7	16,7	18,5	0,3
Helsingin seutu	7,7	40,6	0,0	49,5	2,1
Häme	16,7	23,3	0,1	52,6	7,2
Jyväskylä	6,2	38,2	2,7	38,6	14,3
Kainuu	0,6	41,7	0,0	43,2	14,5
Keski-Pohjanmaa	23,3	37,0	0,0	39,5	0,2
Kuopio	12,1	31,5	0,0	50,4	5,9
Kymenlaakso	29,5	22,3	1,4	43,8	3,0
Lappi	0,0	28,1	1,4	40,7	29,8
Länsi-Suomi	27,0	24,1	0,0	35,3	13,6
Mikkeli	14,8	24,2	1,1	59,9	0,0
Pohjois-Karjala	6,0	20,4	4,7	45,5	23,4
Pohjois-Pohjanmaa	6,3	30,5	2,3	39,4	21,5
Päijät-Häme	15,9	24,8	0,0	53,1	6,2
Savonlinna	13,1	40,6	0,0	28,6	17,7
Tampere	19,1	23,4	0,0	35,4	22,0
Turku	5,3	22,7	0,0	34,7	37,2
Vaasa	28,1	30,2	7,1	32,1	2,5
YHTEENSÄ %	13,2	29,4	1,4	42,9	13,1

* Opiskelijamaksuja ja niiden osuutta nostaa korkeakoulujen perimät rekisteröintimaksut, jotka sisältyvät opiskelijamaksuihin.

KESÄYLIOPISTOJEN YHTEYSTIEDOT

ETELÄ-KARJALAN KESÄYLIOPISTO

• Lappeenrannan yksikkö
Koulukatu 10 B, 2. krs, 53100 LAPPEENRANTA
puh. (05) 5412 830
• Imatran yksikkö
Koskikatu 1, 55120 IMATRA
puh. (05) 4363 482
www.kesyli.net

ETELÄ-POHJANMAAN KESÄYLIOPISTO

PL 151, 60101 SEINÄJOKI
puh. (06) 4274 720, faksi (06) 4274 721
www.epky.fi

HANGÖ SOMMARUNIVERSITET

Skolgatan 9-11, 10900 HANGÖ
tel. (019) 2203 253, fax (019) 2203 256
www.hangosommaruni.fi
SIVUTOIMIPAikka: Helsingfors

HELSINGIN SEUDUN KESÄYLIOPISTO

Liisankatu 16 A 8, 00170 HELSINKI
puh. (09) 6811 020, faksi (09) 6811 0210
www.kesayliopistohki.fi

HÄMEEN KESÄYLIOPISTO

Sibeliuksenkatu 25 B, 13100 HÄMEENLINNA
puh. (03) 6474 070
faksi (03) 6474 077
www.hameenkesayliopisto.fi

JYVÄSKYLÄN KESÄYLIOPISTO

PL 35, 40014 JYVÄSKYLÄN YLIOPISTO
puh. (014) 2603 720, faksi (014) 2604 343
www.kesayo.jyu.fi
SIVUTOIMIPAikka: Saarijärvi

KAINUUN KESÄYLIOPISTO

PL 51, 87101 KAJAANI
puh. (08) 6133 058, faksi (08) 6133 050
www.kainuunkesayliopisto.net

KESKI-POHJANMAAN KESÄYLIOPISTO

PL 556, 67701 KOKKOLA
puh. (06) 8294 290, faksi (06) 8294 291
www.kpkesayliopisto.fi
SIVUTOIMIPAikka: Pietarsaari

KUOPION KESÄYLIOPISTO

Savilahdentie 6 B L7, 70210 KUOPIO
puh. (017) 1628 48, faksi (017) 1628 50
www.uku.fi/kesayliopisto
SIVUTOIMIPAikka: Iisalmi, Varkaus

KYMENLAAKSON KESÄYLIOPISTO

• Kotkan toimipiste
Metsontie 41 A, 48220 KOTKA
puh. (05) 2296 800, faksi (05) 2296 820
• Kouvolan toimipiste
PL 144, 45101 KOUVOLA
puh. (05) 2296 850, faksi (05) 2296 870
www.kymenlaaksonkesayliopisto.fi

LAPIN KESÄYLIOPISTO

Jokiväylä 11 C, 96300 ROVANIEMI
puh. 020 798 5290, faksi 020 798 5299
www.lapinkesayliopisto.fi
SIVUTOIMIPAikka: Kemi, Tornio

LÄNSI-SUOMEN KESÄYLIOPISTO

• Porin toimipiste
PL 52, 28101 Pori
puh. (02) 6415 275, faksi (02) 6415 275
• Rauman toimipiste
Kalliokatu 2, 26100 RAUMA
puh. (02) 8240 647, faksi (02) 8225 751
www.lskesayliopisto.fi
SIVUTOIMIPAikka: Kokemäki, Harjavalta

MIKKELIN KESÄYLIOPISTO

Lönnrotinkatu 5, 50100 MIKKELI
puh. (015) 2103 00, faksi (015) 1508 22
www.mikkelinkesayliopisto.fi

POHJOIS-KARJALAN KESÄYLIOPISTO

PL 179, 80101 JOENSUU
puh. (013) 2442 540, faksi (013) 2442 299
www.pkky.fi/kesayliopisto

POHJOIS-POHJANMAAN KESÄYLIOPISTO

PL 2437, 90014 OULUN YLIOPISTO
puh. (08) 3214 073, faksi (08) 3701 80
www.pohjois-pohjanmaankesayliopisto.fi
SIVUTOIMIPAikka: Kuusamo, Pyhäjärvi, Raahe, Ylivieska

PÄIJÄT-HÄMEEN KESÄYLIOPISTO

Kirkkokatu 16, 15140 LAHTI
puh. (03) 8922 0400, faksi (03) 7831 200
www.p-hkesayo.fi

SAVONLINNAN KESÄYLIOPISTO

Puistokatu 5, 57100 SAVONLINNA
puh. (015) 5550 853, faksi (015) 5550 852
www.savonlinnankesayliopisto.net

TAMPEREEN KESÄYLIOPISTO

Yliopistokatu 60 A, 33100 TAMPERE
puh. (03) 2238 433, faksi (03) 2148 444
www.uta.fi/kesayliopisto

TURUN KESÄYLIOPISTO

Tuurintie 3 A 5, 20100 TURKU
puh. (02) 2323 302, faksi (02) 2781 828
www.turunkesayliopisto.fi
SIVUTOIMIPAikka: Huittinen

VAASAN KESÄYLIOPISTO

VASA SOMMARUNIVERSITET
Wolffintie 36 F 12, 65200 VAASA
puh. (06) 3200 441, faksi (06) 3200 442
www.vaasankesayliopisto.fi
SIVUTOIMIPAikka: Pietarsaari

ÖPPNA HÖGSKOLAN/ HÖGSKOLAN PÅ ÅLAND

PB 1010, 22111 MARIEHAMN
tel. (018) 537 710, fax (018) 16913
www.ha.ax/ope

KOULUTUKSELLISTA TASA-ARVOA JA ELINIKÄISTÄ OPPIMISTA.

Kesäyliopistot toimivat osana suomalaista koulutusjärjestelmää ja niiden tarkoituksena on edistää alueellisesti elinikäisen oppimisen edellytyksiä. Samalla kesäyliopistot toimivat osana aluekehittämiss-järjestelmää.

Laissa vapaasta sivistystyöstä 2 §:ssä todetaan, että kesäyliopistot ovat alueellisen koulutustarjonnan oppilaitoksia, jotka järjestävät avointa yliopisto-opetusta ja muuta koulutusta. Kesäyliopistojen toiminta osana avointa yliopisto-opetuksen järjestelmää on avoimen ja tasa-arvoisen koulutusjärjestelmän kannalta tärkeää. Alueellista, sosiaalista ja koulutuksellista tasa-arvoa parannetaan harvaan asutussa Suomessa viemällä avoimen yliopiston opintojärjestelmä ja sitä tukevat tiedotus- ja opintoneuvontapalvelut paikkakunnille, joissa yliopistoilla ei ole omia toimipaikkoja. Kesäyliopistojen toiminnassa on merkittävää kysyntälähtöisesti yliopistojen ja korkeakoulujen koulutuksen tarjoaminen paikkakunnilla, joilta koulutus puuttuu mutta kysyntä kuitenkin on olemassa. Kesäyliopistojen toiminta merkitsee avoimen yliopiston opiskelijoille valinnaisuuden lisääntymistä, korkeakoulurajat ylittävien opintojen mahdollistumista ja monitieteisyyden turvaamista alueellisessa opetustarjonnassa. Yhtä tärkeä merkitys on kesäyliopistojen järjestämällä avoimella yliopisto-opetuksella kesällä, jolloin yliopistojen avoimet yliopistot eivät toimi. Kesäyliopistojen avoimesta yliopisto-opetuksesta suuri osa järjestetään kesälukukaudella 1.5.-30.9. Tätän kesäyliopistot tehostavat avoimen yliopiston tarjontaa sekä alueellisesti että ajallisesti.

Kesäyliopistot lisäävät koulutuksen saatavuutta, erilaisia oppimis-
reittejä ja luovat siten alueellisesti koulutuksellista tasa-arvoa.



Suomen kesäyliopistot ry.

Finlands sommaruniversitet rf.

The Association of Summer Universities in Finland

Rautatiekatu 26 A 4

33100 TAMPERE

Puh. (03) 2147 626

Fax (03) 2147 629

infoa@kesayliopistot.fi

www.kesayliopistot.fi