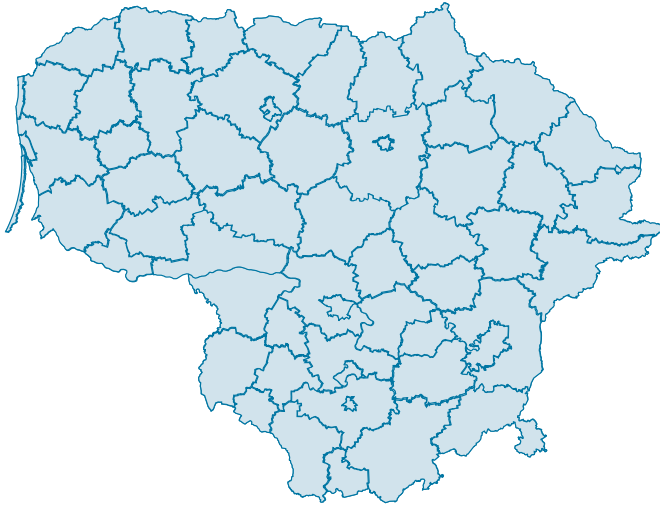


# LIETUVOS SAVIVALDYBIŲ INDEKSAS 2012



**Projekto partneris**

FriedrichNaumann  
STIFTUNG **FÜR DIE FREIHEIT**

UDK 352(474.5)(083.41)

Li331

Parengė Vytautas Žukauskas

# Turinys

<b>Įvadas</b> .....	<b>4</b>
<b>1. Lietuvos savivaldybių indeksas 2012</b> .....	<b>5</b>
<b>2. Geriausiai įvertintos savivaldybės</b> .....	<b>7</b>
<b>3. Pasiūlymai savivaldybėms</b> .....	<b>9</b>
<b>4. Savivaldybių indekso sričių apžvalga</b> .....	<b>11</b>
4.1. Savivaldybė gyventojui .....	11
4.1.1. Komunalinis ūkis ir transportas .....	11
4.1.2. Švietimas .....	12
4.1.3. Sveikata .....	13
4.1.4. Socialinė rūpyba .....	14
4.2. Savivaldybė investuotojui .....	15
4.2.1. Investicijos ir plėtra .....	15
4.2.2. Mokesčiai .....	16
4.3. Savivaldybės valdymas .....	16
4.3.1. Biudžetas .....	16
4.3.2. Turto valdymas .....	17
4.3.3. Administracija .....	18
<b>5. Savivaldybių duomenys</b> .....	<b>19</b>
<b>6. Lietuvos savivaldybių indekso lentelė</b> .....	<b>79</b>
<b>7. Metodologija</b> .....	<b>82</b>

# Įvadas

Jūsų dėmesiui pristatome jau antrąjį Lietuvos laisvosios rinkos instituto (LLRI) leidinį „Lietuvos savivaldybių indeksas 2012“ (LSI 2012). Indeksas sudarytas remiantis įvairiais savivaldybės veiklą apibūdinančiais rodikliais devyniose srityse, savivaldybės yra įvertinamos balais nuo 0 iki 100 ir išrikiuojamos nuo geriausios iki blogiausios. Tai – vertybinis indeksas, matuojantis žmonių ekonominę laisvę savivaldybėse, kuri yra pagrindinė žmonių gerovės prielaida.

Svarbu, jog indekse tyrinėjome tik tai, kam įtaką daro tiesioginiai savivaldybių sprendimai. Manome, kad savivaldybė savo sprendimais gali sukurti palankias gyvenimo ir investavimo sąlygas net ir tuomet, kai neturi išskirtinių gamtinių sąlygų ar išteklių.

Geriausia žmogui savivaldybė indekse yra tokia, kuri taupo mokesčių mokėtojų pinigus, gyvena pagal savo pajamas, skaidriai naudoja biudžeto lėšas. Kuri savo veiklos srityse neriboja vartotojų pasirinkimo, skatina konkurenciją tarp paslaugas teikiančių įmonių ar įstaigų, savo funkcijoms vykdyti pasitelkia efektyviau veikiančią privatų sektorių. Ideali savivaldybė neapkrauna žmonių mokesčiais, kuria palankias sąlygas verslui, efektyviai valdo turimą, ne-laiko nebūtinu turto, atsisako nepirminių savo

funkcijų, nuolat mažina administracinę ir biurokratinę našumą.

Džiaugiamės, jog LSI 2011 sulaukė didelio susidomėjimo – gavome ir pagyrimų, ir pastabų, ir pasiūlymų. Dėkojame ir į juos atsižvelgiame. LSI 2012 sudarytas naudojantis 2011 metų duomenimis apie savivaldybių veiklą. Tačiau tęsdami darbą atnaujinome ne tik Lietuvos savivaldybių indekso duomenis, bet ir jo metodologiją – dalį savivaldybių rodiklių pakeitėme naujais, kai kurių atsisakėme. Taip pat siekėme, kad leidinys taptų vizualesnis, padėtų skaitytojui lengviau orientuotis ir suprasti pateikiamą informaciją.

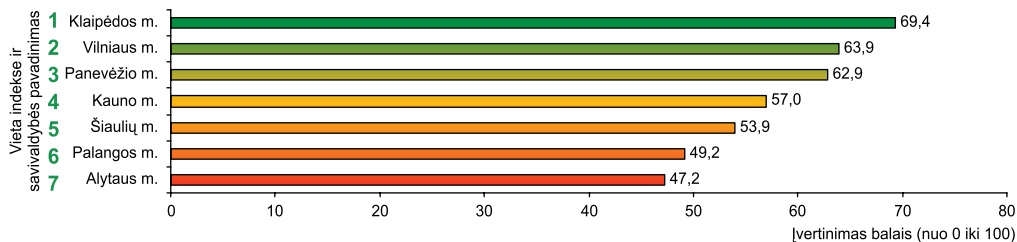
Siekdami konstruktyvumo, sudarėme pasiūlymų savivaldybėms paketą. Jame – kiekvienoje iš devynių indekso sričių pateikiami konkretūs pasiūlymai, kurie ne tik pasitarnautų žmonių gyvenimo savivaldybėse gerinimui, bet ir padėtų savivaldybėms šoktelti į viršų Lietuvos savivaldybių indekse.

Dėkojame visiems siuntusiems pastabas bei teikusiems duomenis Lietuvos savivaldybių indeksui.

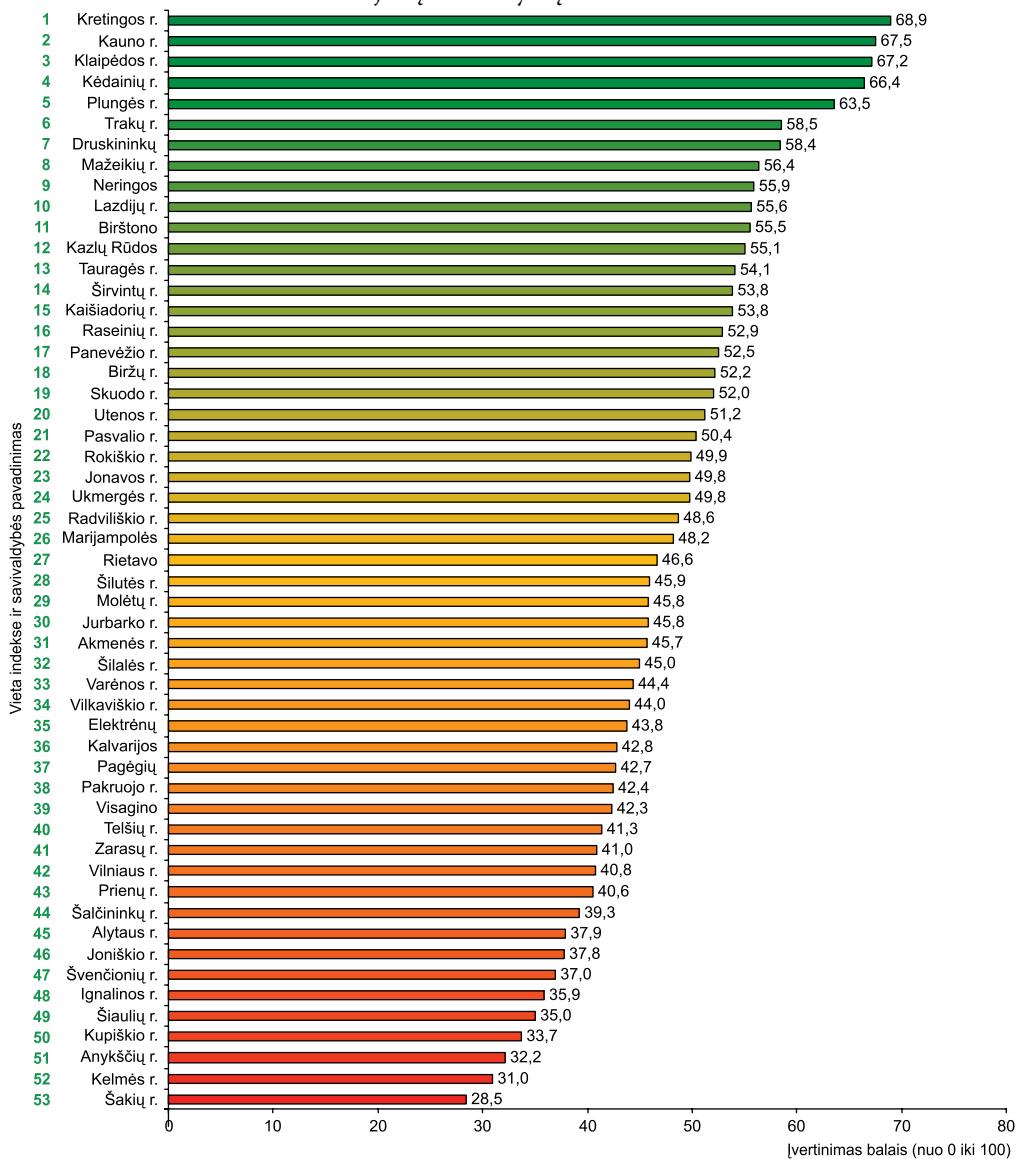
Vytautas Žukauskas  
Lietuvos laisvosios rinkos  
instituto vyresnysis ekspertas

# 1. Lietuvos savivaldybių indeksas 2012

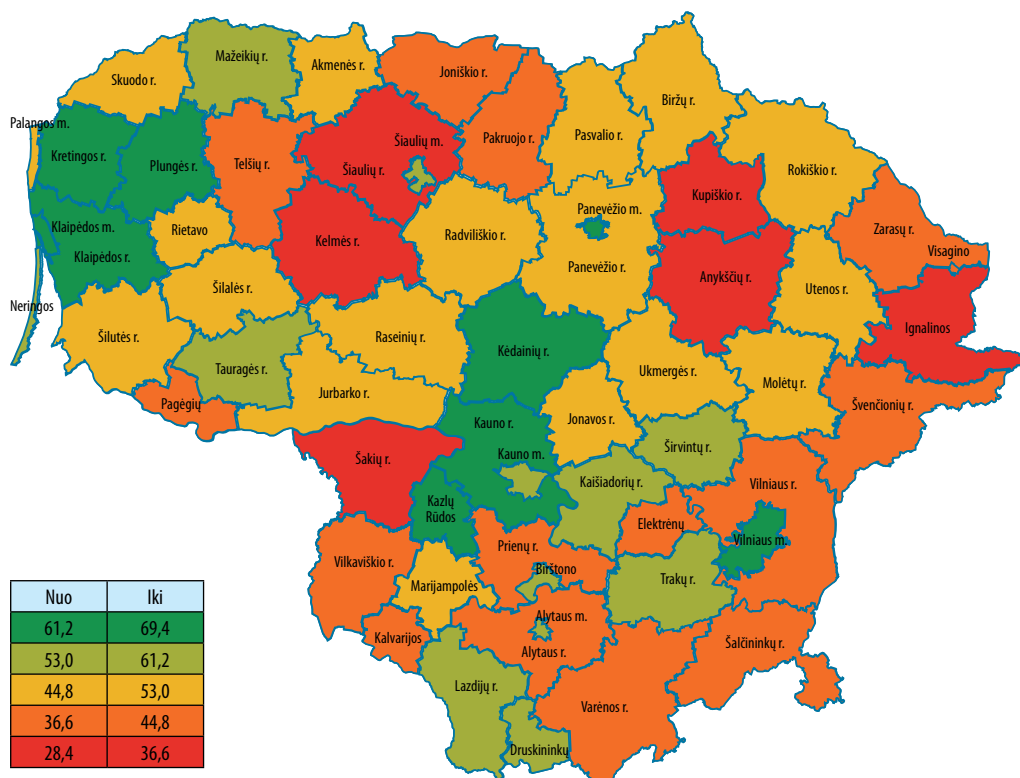
## Miestų savivaldybių vertinimas



## Rajonų savivaldybių vertinimas



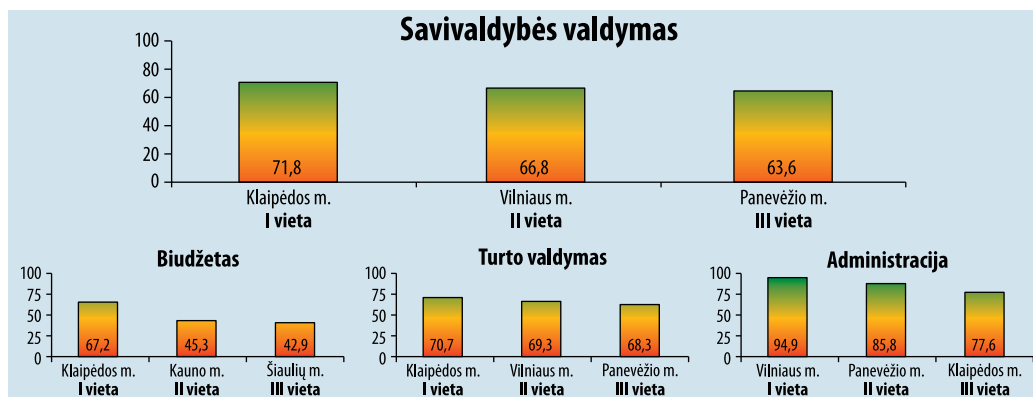
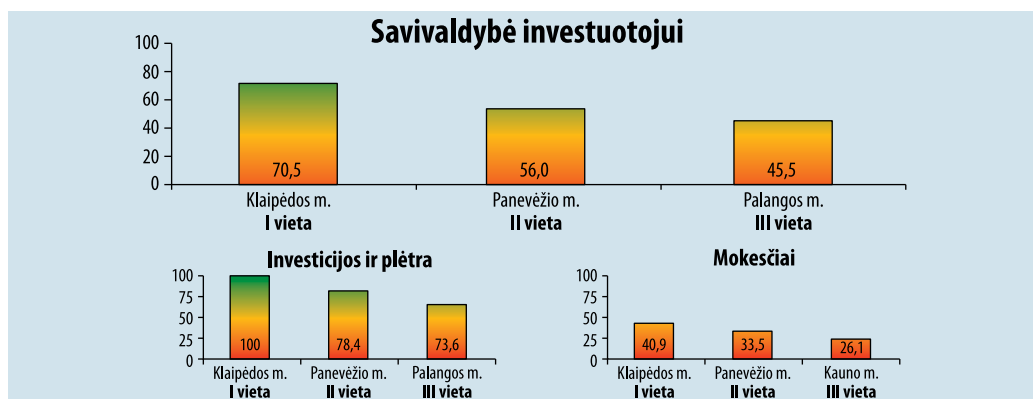
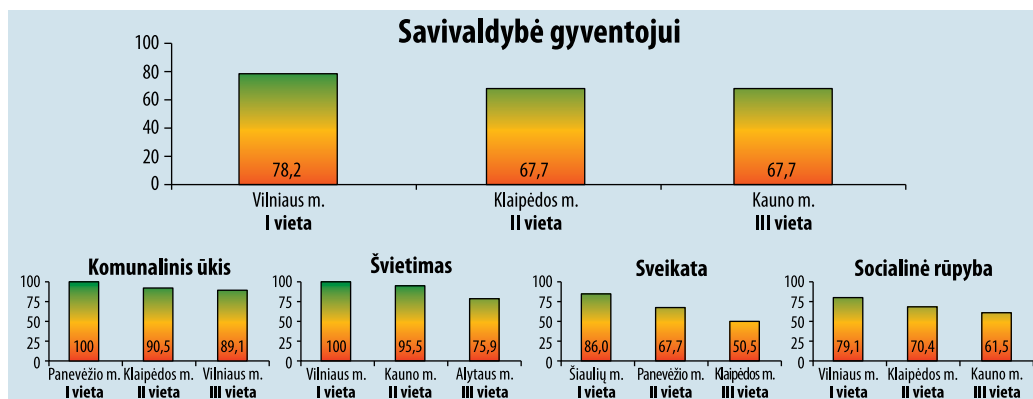
## Lietuvos savivaldybių indekso žemėlapis



## 2. Geriausiai įvertintos savivaldybės

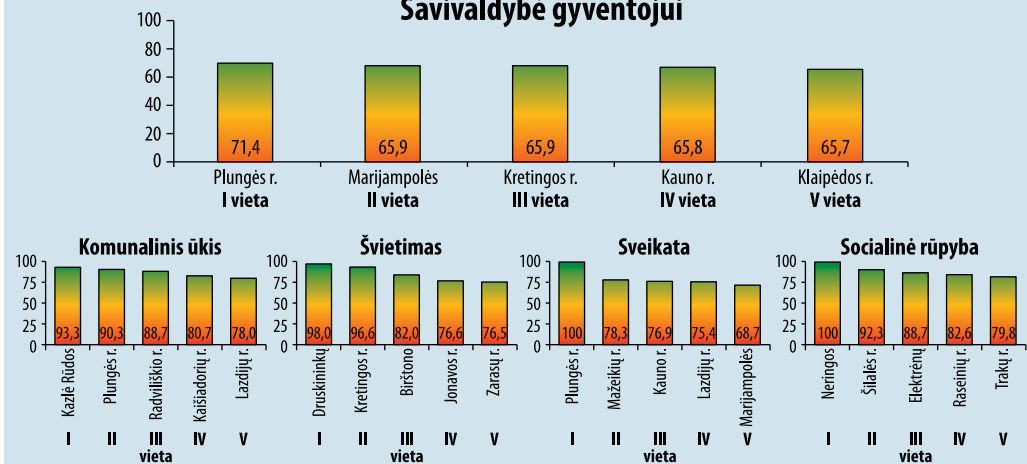
Žemiau esančiuose grafikuose pateikiamos geriausiai pagal rodiklių grupes ir sritis įvertintos miestų ir rajonų savivaldybės bei vertinimo balai. Iš 7-ių miestų savivaldybių yra sudarytas geriausiai įvertintųjų trejetukas, iš 53-iejų rajonų savivaldybių – penketukas.

### Miestų savivaldybės

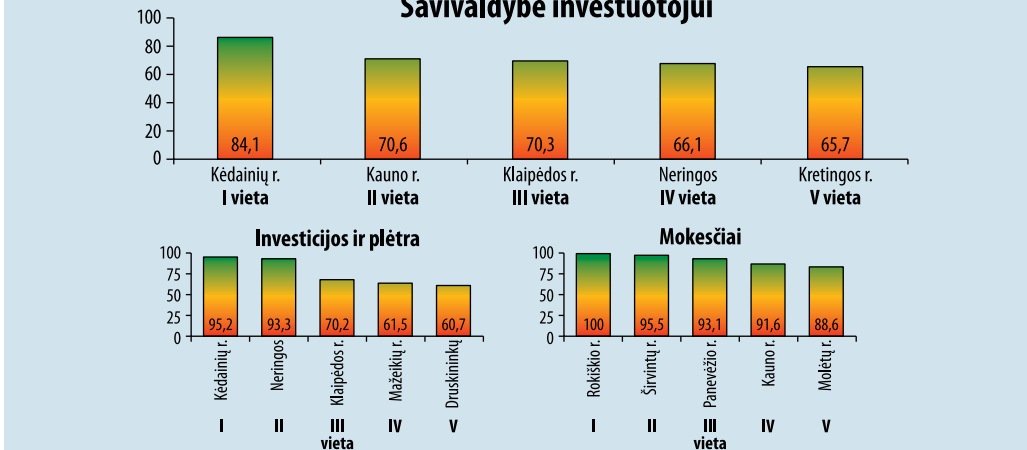


## Rajonų savivaldybės

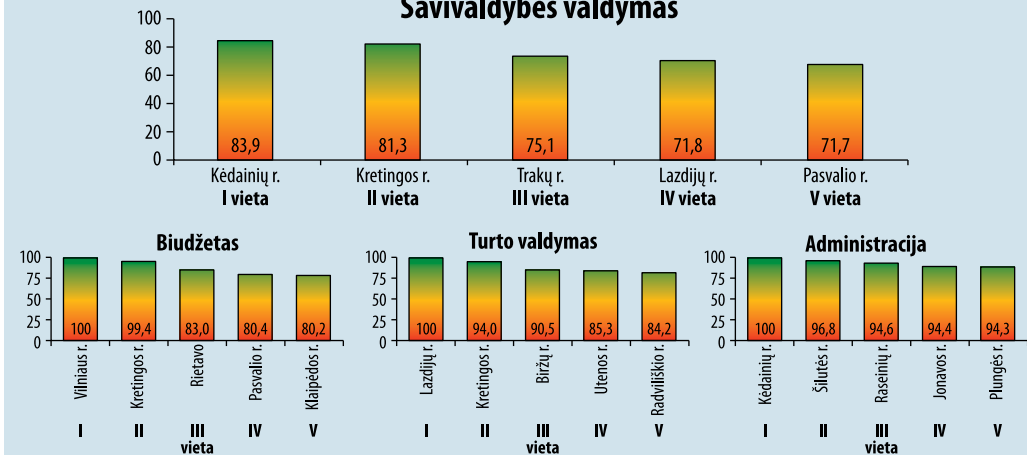
### Savivaldybė gyventojui



### Savivaldybė investuotojui



### Savivaldybės valdymas





### 3. Pasiūlymai savivaldybėms

Sritis	Kryptis	Pasiūlymai
Savivaldybė gyventojui	<b>Komunalinis ūkis ir transportas</b>	
	Nuo savivaldybės priimamų sprendimų priklauso komunalinio ūkio padėtis. Šilumos ūkis, vandens tiekimas, atliekų tvarkymas, viešasis transportas yra sritys, su kuriomis susiduria ir kurios yra aktualios kiekvienam savivaldybės gyventojui. Kad šios paslaugos gyventojams būtų teikiamos geriau, pigiau ir efektyviau, labai svarbu leisti paslaugas teikti privačioms įmonėms bei joms konkuruoti tarpusavyje, atverti kelių laisviems susitarimams tarp gyventojų ir paslaugas teikiančių įmonių bei užtikrinti žmonių galimybę rinktis.	<ul style="list-style-type: none"> <li>• Šilumos tiekimo paslaugas organizuoti viešojo ir privataus sektorių partnerystės pagrindu, visiškai arba iš dalies privatizuoti šilumos tiekimą.</li> <li>• Specialiame šilumos ūkio plane numatyti arba didinti „konkurencinę zoną“.</li> <li>• Siekti, jog centralizuotą vandens tiekimo paslaugą teikiančios įmonės dirbtų nenuostolingai, didinti jų veiklos efektyvumą, pritraukiant privatų kapitalą.</li> <li>• Leisti atliekų surinkimo paslaugas teikti privačioms įmonėms.</li> <li>• Atsiskaitymą už atliekų surinkimo paslaugas organizuoti ne rinkliavų, o sutarčių tarp paslaugos gavėjo ir tiekėjo pagrindu.</li> <li>• Leisti daugiabučių administravimo paslaugas teikti privačioms įmonėms.</li> <li>• Viešojo transporto paslaugų tiekimą organizuoti viešojo ir privataus sektorių partnerystės pagrindu, sukuriant būtinybę įmonėms konkuruoti tarpusavyje dėl šių paslaugų tiekimo.</li> <li>• Neįvesti arba atsisakyti privačių įmonių teikiamų keleivių vežimo paslaugų kainų reguliavimo.</li> </ul>
	<b>Švietimas</b>	
	Švietimo kokybė savivaldybėse labai priklauso nuo to, ar švietimo įstaigoms yra surkurta paskata ją gerinti. Savivaldybė turėtų nesudaryti administracinių kliūčių moksleiviams laisvai pasirinkti jų nuomone geriausią mokymo įstaigą, be to – savivaldybė neturėtų dirbtinai finansškai palaikyti tokių įstaigų, kurios negali išsilaikyti, nes jų nepasirenka pakankamas mokinių skaičius.	<ul style="list-style-type: none"> <li>• Savivaldybės iniciatyva netaikyti administracinių apribojimų, trukdančių mokiniams ir jų tėvams laisvai pasirinkti mokyklą (pvz., nustatant maksimalų klasių skaičių mokykloje ir pan.).</li> <li>• Finansškai neremti tokių mokymo įstaigų, kurių nepasirenka pakankamas mokinių skaičius.</li> </ul>
	<b>Sveikata</b>	
	Kaip ir kituose sektoriuose, sveikatos priežiūros paslaugų kokybės kėlimas susijęs su konkurencijos bei pasirinkimo vartotojui didinimu. Savivaldybės, kiek tai jų galioje, turėtų užtikrinti vienodas konkurencijos sąlygas privačioms ir viešoms sveikatos priežiūros įstaigoms.	<ul style="list-style-type: none"> <li>• Sudaryti vienodas konkurencijos sąlygas veikti viešoms ir privačioms įstaigoms ir įmonėms, teikiančioms sveikatos priežiūros paslaugas.</li> <li>• Savivaldybė neturėtų nemokamai ar lengvatinėmis sąlygomis suteikti valstybinėms gydymo įstaigoms patalpų ar kitaip subsidijuoti jų veiklą.</li> </ul>
<b>Socialinė rūpyba</b>		
Siekiant taiklios ir taupios socialinės rūpybos savivaldybėse svarbu užtikrinti, kad socialinė paramą (išmokų, ar socialinių paslaugų pavidalu) savivaldybėse turi gauti tik tie asmenys, kuriems jos tikrai reikia. Be to, socialinės rūpybos funkcija savivaldybėse turi būti vykdoma taupant mokesčių mokėtojų pinigus ir biudžeto lėšas. Trečia, socialinė parama neturi mažinti paskatų žmonėms patiems rūpintis savo gerove.	<ul style="list-style-type: none"> <li>• Piniginės paramos nepasiturintiems gyventojams skyrimo funkciją vykdyti kaip savarankišką savivaldybės funkciją ir taip mažinti piktnaudžiavimo socialine parama galimybę.</li> <li>• Socialinio būsto teikimo paslaugą organizuoti ne įsigyjant socialinį būstą, o padengiant dalį ar visą būsto nuomos kainą.</li> <li>• Mažinti piktnaudžiavimą socialine parama, didinti jos taiklumą įvedant aiškius kriterijus (pvz., stebėti faktinį žmonių pragyvenimo lygį, neteikti socialinės paramos asmenims, kurie į viešuosius darbus atvyksta neblaivūs).</li> <li>• Didesnį akcentą socialinės paramos srityse skirti ne socialinėms išmokoms, o socialinėms paslaugoms teikti.</li> </ul>	

Sritis	Kryptis	Pasiūlymai
Savivaldybė investuotojui	<b>Investicijos ir plėtra</b>	
	Investicijų pritraukimas savivaldybėje yra pagrindinis būdas siekti didesnio darbo užmokesčio ir našumo, žemesnio nedarbo lygio. Siekiant pritraukti investicijas, savivaldybės turi užtikrinti palankias investavimo sąlygas, nekurti administracinių, biurokratinių barjerų norintiems investuoti.	<ul style="list-style-type: none"> <li>Užtikrinti, kad savivaldybės teritorijoje yra investuotojams paruoštų žemės sklypų su patvirtintais detaliaisiais planais ir prie sklypo privesta būtina infrastruktūra.</li> <li>Kur įmanoma, viešojo sektoriaus projektus vykdyti naudojantis viešojo ir privataus sektorių partneryste.</li> <li>Greitinti ir paprastinti detaliojo plano tvirtinimo bei statybą leidžiančių dokumentų išdavimo procedūras.</li> </ul>
	<b>Mokesčiai</b>	
Savivaldybių nustatomi mokesčiai nėra tik būdas surinkti pajamas į biudžetą. Mokesčių dydis daro įtaką žmonių elgesiui ir sprendimams. Siekiant palankių sąlygų investavimui, skatinant verslumą savivaldybė turi sukurti palankią mokesčių sistemą ir mažinti mokesčių tarifus.	<ul style="list-style-type: none"> <li>Mažinti nekilnojamo turto mokesčio tarifus.</li> <li>Mažinti fiksuoto pajamų mokesčio už verslo liudijimus dydį.</li> </ul>	
Savivaldybės valdymas	<b>Biudžetas</b>	
	<p> gyvenimas pagal pajamas yra labai svarbus viešojo sektoriaus bruožas. Didėjanti savivaldybių biudžetų skola bei kreditoriniai įsiskolinimai rodo, kad savivaldybė gyvena ne pagal išgales, nukelia svarbius sprendimus ir finansinių problemų sprendimą į ateitį. Svarbu ir tai, kad savivaldybių biudžetų lėšos būtų leidžiamos skaidriai, t.y. viešuosiuose pirkimuose galėtų dalyvauti visi norintieji, o ne iš anksto pagal siaurus kriterijus pasirinkti dalyviai.</p>	<ul style="list-style-type: none"> <li>Mažinti savivaldybės skolą.</li> <li>Mažinti savivaldybės kreditorinį įsiskolinimą.</li> <li>Kuo didesnę dalį viešųjų pirkimų vykdyti naudojantis atvirai skelbiamais konkursais, nekeliant specifinių reikalavimų, kad juose galėtų dalyvauti kuo daugiau dalyvių.</li> </ul>
	<b>Turto valdymas</b>	
	Neefektyvus savivaldybės priklausančio turto valdymas yra našta mokesčių mokėtojams. Savivaldybės turi siekti taupaus turto valdymo, privatizuoti tą turtą, kuris nėra būtinas pagrindinėms savivaldybės funkcijoms vykdyti.	<ul style="list-style-type: none"> <li>Mažinti savivaldybei priklausančių įmonių ir viešųjų įstaigų skaičių.</li> <li>Mažinti savivaldybei priklausančių pastatų ir patalpų (ypač nenaudojamų) plotą.</li> <li>Atsisakyti savivaldybei priklausančių pirtų, laidojimo namų, daugiabučių administravimo paslaugas teikiančių įmonių, kirpyklų, knygynų.</li> </ul>
<b>Administracija</b>		
Aiškumas kur kreiptis, savalaikis, greitas aptarnavimas, pakankamas informacijos kiekis yra svarbūs kiekvienam gyventojui, turinčiam reikalą su savivaldybe. Savivaldybių administracijos veiklos efektyvumo, mokesčių mokėtojų pinigų taupymo prasme svarbus ir savivaldybių personalo valdymas.	<ul style="list-style-type: none"> <li>Diegti ne tik teoriškai, bet ir faktiškai veikiančią „vieno langelio“ principą.</li> <li>Mažinti savivaldybės administracijos ir seniūnijų darbuotojų skaičių.</li> <li>Tobulinti oficialias savivaldybių interneto svetaines taip, kad jos būtų patogios ir informatyvios savivaldybės gyventojams.</li> </ul>	

## 4. Savivaldybių indekso apžvalga pagal sritis

### 4.1. Savivaldybė gyventojui

#### 4.1.1. Komunalinis ūkis ir transportas

Nuo savivaldybės priimamų sprendimų priklauso komunalinio ūkio padėtis. Šilumos ūkis, vandens tiekimas, atliekų tvarkymas, viešasis transportas yra sritys, su kuriomis susiduria ir kurios yra aktualios kiekvienam savivaldybės gyventojui. Kad šios paslaugos gyventojams būtų teikiamos geriau, pigiau ir efektyviau, labai svarbu leisti paslaugas teikti privačioms įmonėms bei joms konkuruoti tarpusavyje, atverti kelią laisviems susitarimams tarp gyventojų ir paslaugas teikiančių įmonių bei užtikrinti žmonių galimybę rinktis.

**Šilumos ūkis.** Savivaldybių buvo prašoma nurodyti, kokia yra centralizuota šilumos tiekimo organizavimo forma jų teritorijoje. 29 savivaldybės atsakė, kad šią paslaugą teikia savivaldybei priklausanti įmonė. 17 savivaldybių nurodė, kad paslaugą teikia ir privataus kapitalo, ir savivaldybės įmonė. 7-iose savivaldybėse šilumos tiekimas priklauso privataus kapitalo įmonei. 4-iose savivaldybėse šią paslaugą teikia savivaldybei priklausanti įmonė viešojo ir privataus sektoriaus partnerystės pagrindu. 2 savivaldybės atsakė, kad šilumos

tiekimas yra tiek savivaldybei priklausančios įmonės, tiek privataus kapitalo įmonės atsakomybė.

52 savivaldybės nurodė turinčios specialią šilumos ūkio planą. 43 iš jų specialiajame šilumos ūkio plane yra numačiusios „konkurencinę zoną“, t.y. teritoriją, kurioje vartotojas gali pasirinkti, koku kuru (gamtinėmis dujomis, elektros energija, kietuoju kuru, centralizuotu šildymu) šildyti būstą. 7 savivaldybės teigė, kad šilumos ūkio plane „konkurencinės zonos“ nėra numačiusios.

**Centralizuotas vandens tiekimas.** 3 savivaldybės Lietuvoje neturi centralizuotą vandens tiekimo paslaugą teikiančios įmonės. Iš teigiamai atsakusių 56-ių savivaldybių, 33 savivaldybėms priklausančios įmonės 2011 m. patyrė nuostolį, 23 – veikė pelningai.

Vienam centrinę vandens tiekimo paslaugą teikiančios įmonės darbuotojai Lietuvos savivaldybėse vidutiniškai tenka 121 vandens tiekimo sutartis.

**Atliekų surinkimas.** Atliekų surinkimo paslaugas savivaldybėse teikia 105 įmonės. Iš jų, 67 (64 proc.) įmonės yra privačios, 7 (7 proc.) – mišraus kapitalo įmonės, o 31 (30 proc.) priklauso savivaldybėms.

34 savivaldybės nurodė, kad atsiskaitymo už atliekų surinkimo paslaugas organizavimo

#### Pasiūlymai savivaldybėms

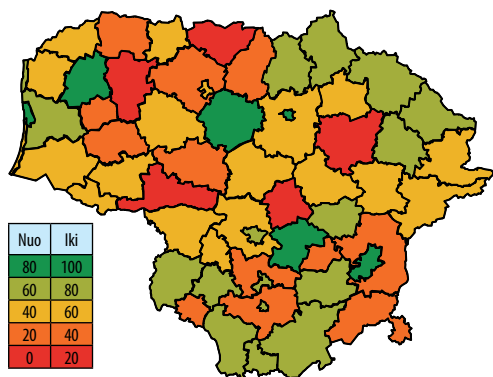
- Šilumos tiekimo paslaugas organizuoti viešojo ir privataus sektorių partnerystės pagrindu, visiškai arba iš dalies privatizuoti šilumos tiekimą.
- Specialiajame šilumos ūkio plane numatyti arba didinti „konkurencinę zoną“.
- Siekti, jog centralizuotą vandens tiekimo paslaugą teikiančios įmonės dirbtų nenuostolingai, didinti jų veiklos efektyvumą, pritraukiant privatų kapitalą.
- Leisti atliekų surinkimo paslaugas teikti privačioms įmonėms.
- Atsiskaitymą už atliekų surinkimo paslaugas organizuoti ne rinkliavų, o sutarčių tarp paslaugos gavėjo ir tiekėjo pagrindu.
- Leisti daugiabučių administravimo paslaugas teikti privačioms įmonėms.
- Viešojo transporto paslaugų tiekimą organizuoti viešojo ir privataus sektorių partnerystės pagrindu, sukuriant būtinybę įmonėms konkuruoti tarpusavyje dėl šių paslaugų tiekimo.
- Neįvesti arba atsisakyti privačių įmonių teikiamų keleivių vežimo paslaugų kainų reguliavimo.

forma yra savivaldybės numatyta rinkliava. 16-oje savivaldybių atsiskaitymo forma yra vykdoma sutarčių tarp paslaugos gavėjo ir teikėjo pagrindu. 9-iose savivaldybėse veikia abi sistemos, kai savivaldybė leidžia laisvai susitarti paslaugos teikėjui ir gyventojams, tačiau tada, kai šio susitarimo nėra, numato rinkliavą.

**Daugiabučių administravimas.** Daugiabučių administravimo paslaugas teikiančių įmonių skaičius savivaldybėse siekia 123. Iš jų, 62 (59 proc.) įmonės yra privataus kapitalo, 52 (50 proc.) priklauso savivaldybėms, o 9 (9 proc.) yra mišraus kapitalo įmonės.

**Transporto paslaugos.** 47 Lietuvos savivaldybės teikia viešojo transporto paslaugas. 24-iose savivaldybėse paslaugą teikia savivaldybės įmonė, o 23-ose savivaldybėse paslaugų tiekimas yra organizuojamas viešojo ir privataus sektorių partnerystės pagrindu.

42 savivaldybės reguliuoja privačių įmonių teikiamų transporto paslaugų kainas. 17-oje savivaldybių tokio reguliavimo nėra. Iš kainas reguliuojančių savivaldybių, 36-iose yra nustatoma konkreti paslaugų kaina, o 5-iose – maksimali paslaugų kaina.



#### 4.1.2. Švietimas

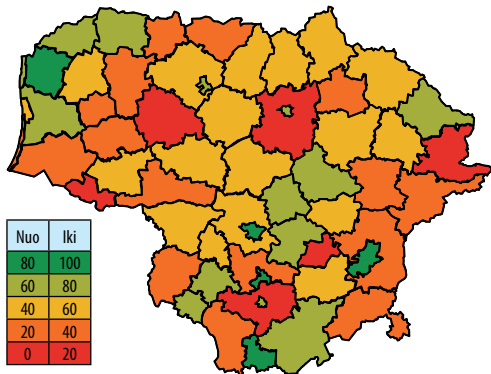
Švietimo kokybė savivaldybėse labai priklauso nuo to, ar švietimo įstaigoms yra sukurta paskata ją gerinti. Savivaldybė turėtų nesudaryti administracinių kliūčių moksleiviams laisvai pasirinkti jų nuomone geriausią mokymo įstaigą, be to – savivaldybė neturėtų dirbtinai finansiškai palaikyti tokių įstaigų, kurios negali išsilaikyti, nes jų nepasirenka pakankamas mokinių skaičius.

**Valstybiniai egzaminai.** Valstybiniuose lietuvių kalbos, užsienio kalbos, matematikos ir istorijos egzaminuose, didesnius nei 75 proc. įvertinimus gavusių mokinių didžiausia dalis nuo visų laikusiųjų 2011 m. yra Vilniaus m. savivaldybėje – vidurkis siekia 31 procentą. Mažiausia mokinių dalis, valstybinius išlaikiusi didesniais nei 75 proc. įvertinimais, fiksuojama Neringos savivaldybėje – 7 proc. Vidutiniškai visose savivaldybėse didesnius nei 75 proc. įvertinimus gavusių mokinių dalis siekia 17 proc.

Pasiūlymai savivaldybėms
<ul style="list-style-type: none"> <li>Savivaldybės iniciatyva netaikyti administracinių apribojimų, trukdančių mokiniams ir jų tėvams laisvai pasirinkti mokyklą (pvz., nustatant maksimalų klasių skaičių mokykloje ir pan.)</li> <li>Finansiškai neremti tokių mokymo įstaigų, kurių nepasirenka pakankamas mokinių skaičius.</li> </ul>

**Mokinio krepšelis.** 2011 m. mokinio krepšelio lėšos, tenkančios vienam vaikui, savivaldybėse svyravo nuo 4,1 tūkst. Lt (Kauno m.) iki 5,9 tūkst. Lt (Šalčininkų r.). Visoje Lietuvoje mokinio krepšelis metams vidutiniškai siekė 4,8 tūkst. Lt.

Valstybiniuose lietuvių kalbos, užsienio kalbos, matematikos ir istorijos egzaminuose mokinių, gavusių didesnius nei 75 proc. įvertinimus, dalies nuo visų egzaminą laikusiųjų didžiausias santykis su mokinio krepšelio lėšomis, tenkančiomis vienam mokiniui, yra fiksuojamas Kauno m. savivaldybėje, o mažiausias – Neringos savivaldybėje.



#### 4.1.3. Sveikata

Kaip ir kituose sektoriuose, sveikatos priežiūros paslaugų kokybės kėlimas susijęs su konkurencijos bei pasirinkimo vartotojui didinimu. Savivaldybės, kiek tai jų galioje, turėtų užtikrinti vienodas konkurencijos sąlygas privačioms ir viešoms sveikatos priežiūros įstaigoms.

**Gydytojai.** Savivaldybių pateiktais duomenimis, buvo apskaičiuotas privačiose sveikatos priežiūros įstaigose dirbusių gydytojų skaičiaus santykis su bendru sveikatos priežiūros įstaigose dirbusių gydytojų skaičiumi (išskyrus odontologiją) 2011 m. gruodžio 31 d.

Daugiausia gydytojų, dirbančių privačiai yra Plungės r. savivaldybėje – 70 proc. Privačiose sveikatos priežiūros įstaigose dirbančiųjų gydytojų nėra Birštono, Kupiškio r., Molėtų r., Neringos, Pakruojo r., Palangos, Panevėžio r., Radviliškio r., Skuodo r., Šiaulių r. ir Širvintų r. savivaldybėse. Vidutinė privačiose sveikatos priežiūros įstaigose dirbančių gydytojų dalis siekia 15,2 proc.

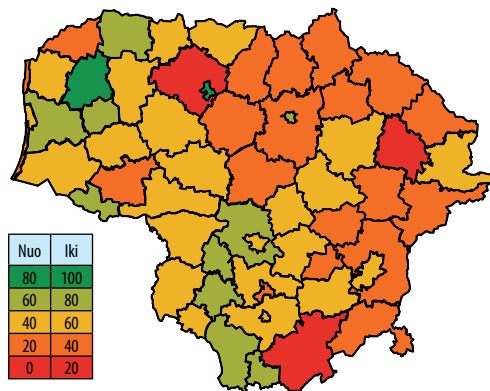
Pasiūlymai savivaldybėms	
•	Sudaryti vienodas konkurencijos sąlygas veikti viešoms ir privačioms įstaigoms ir įmonėms, teikiančioms sveikatos priežiūros paslaugas.
•	Savivaldybė neturėtų nemokamai ar lengvatinėmis sąlygomis suteikti valstybinės gydymo įstaigoms patalpų ar kitaip subsidijuoti jų veiklą.

**Stacionaro lovos.** Nagrinėjant privačiose sveikatos priežiūros įstaigose esančių stacionarų lovų skaičiaus santykį su bendru stacionarų lovų skaičiumi 2011 m. gruodžio 31 d., pastebėta, jog stacionarų lovų privačiose sveikatos priežiūros įstaigose turi tik dvi savivaldybės: Klaipėdos r. (9,5 proc.) ir Anykščių r. (5,5 proc.) savivaldybės.

**Šeimos gydytojai.** Savivaldybių teigimu, savivaldybėse paslaugas teikia 1819 šeimos gydytojų, iš kurių 496 (27 proc.) veikia privačiai.

Didžiausia privačiose pirminę sveikatos priežiūrą teikiančiose įstaigose dirbančių šeimos gydytojų dalis su bendru šeimos gydytojų skaičiumi buvo Marijampolės savivaldybėje (71 proc.). Šeimos gydytojų, dirbančių privačiai, nėra Anykščių r., Birštono, Elektrėnų r., Kupiškio r., Molėtų r., Neringos, Pakruojo r., Panevėžio r., Radviliškio r., Skuodo r., Šiaulių r., Širvintų r. bei Utenos r. savivaldybėse. Vidutinė šeimos gydytojų, dirbančių privačiose įstaigose, dalis lyginant su bendru šeimos gydytojų skaičiumi yra 28 proc.

Vidutinis dienų skaičius laukiant patekimo pas šeimos gydytoją savivaldybėse ženkliai skiriasi. Dienų skaičius svyruoja nuo 0 dienų iki 10 dienų. Vidutinis patekimo pas šeimos gydytoją neskubiais, neūmiais atvejais dienų skaičius visose savivaldybėse yra 2 dienos.



#### 4.1.4. Socialinė rūpyba

Siekiant taiklios ir taupios socialinės rūpybos savivaldybėse svarbu užtikrinti, kad socialinę paramą (išmokų ar socialinių paslaugų pavidalu) savivaldybėse turi gauti tik tie asmenys, kuriems jos tikrai reikia. Be to, socialinės rūpybos funkcija savivaldybėse turi būti vykdoma taupant mokesčių mokėtojų pinigus ir biudžeto lėšas. Trečia, socialinė parama neturi mažinti paskatų žmonėms patiems rūpintis savo gerove.

**Socialinis būstas.** Dauguma Lietuvos savivaldybių turi socialinio būsto ir socialinio būsto administravimo paslaugas teikia pačios arba jas teikia savivaldybei priklausančios įmonės. Tokių socialinio būsto organizavimo formą galima rasti 58-iose savivaldybėse. 1 savivaldybė turi socialinio būsto ir paslaugas teikia viešojo ir privataus sektoriaus partnerystės pagrindu.

##### Pasiūlymai savivaldybėms

- Piniginės paramos nepasiturintiems gyventojams skyrimo funkciją vykdyti kaip savarankišką savivaldybės funkciją ir taip mažinti piktnaudžiavimo socialine parama galimybę.
- Socialinio būsto teikimo paslaugą organizuoti ne įsigyjant socialinį būstą, o padengiant dalį ar visą būsto nuomos kainą.
- Mažinti piktnaudžiavimą socialine parama, didinti jos taiklumą įvedant aiškius kriterijus (pvz., stebėti faktinį žmonių pragyvenimo lygį, neteikti socialinės paramos asmenims, kurie į viešuosius darbus atvyksta neblaivūs).
- Didesnį akcentą socialinės paramos srityse skirti ne socialinėms išmokoms, o socialinėms paslaugoms teikti.

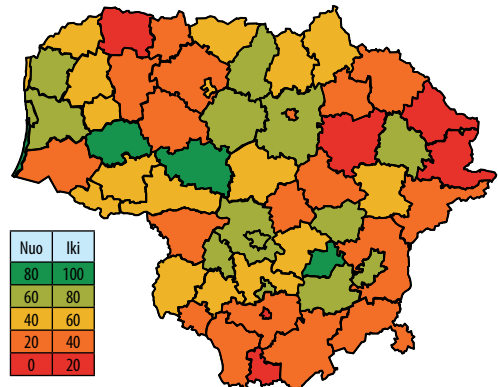
**Socialinės pašalpos.** Socialines pašalpas gaunančiųjų skaičius savivaldybėse labai skiriasi. Pavyzdžiui, Akmenės r., Anykščių r., Ignalinos, Kalvarijos, Kelmės r., Lazdijų r. ir Zarasų r. savivaldybės skiria išmokas net 12-13 proc. savivaldybių gyventojų. Neringos savivaldybėje socialines pašalpas gauna tik 1 proc. gyventojų. Vidutiniškai visose savivaldybėse socialines pašalpas gaunančių gyventojų dalis siekia apie 9 proc.

55-iose savivaldybėse piniginės paramos nepasiturintiems gyventojams skyrimo funkcija nėra vykdoma kaip savarankiška savivaldybės funkcija. Tik 5-iose savivaldybėse ši funkcija yra atliekama savarankiškai ir savivaldybės pačios nustato socialinių pašalpų skyrimo kriterijus.

**Kompensacijos.** Daugiausiai gyventojų (23 proc.), gaunančių būsto šildymo kompensaciją, galima rasti Akmenės r. savivaldybėje. Mažiausiai būsto šildymo kompensaciją gaunančiųjų, tik 0,8 proc. gyventojų, yra Alytaus r. savivaldybėje. Vidutiniškai visose savivaldybėse būsto šildymo kompensaciją gaunančių gyventojų dalis siekia apie 7 proc.

**Išlaidos socialinėms paslaugoms.** Savivaldybės skirtingai paskirsto biudžeto išlaidas socialinėms paslaugoms bei socialinėms išmokoms. Didžiausią dalį išlaidų socialinėms paslaugoms nuo visų išlaidų socialinėms reikmėms skiria Elektrėnų ir Birštono savivaldybės – 18,9 proc. ir 18,5 proc. atitinkamai. Šiaulių r. ir Druskininkų savivaldybės skiria tik 3,4 proc. ir 3,9 proc. atitinkamai.

**Nedarbas.** Nedarbo lygis savivaldybėse taip pat labai skiriasi. 2011 m. pabaigoje didžiausias bedarbių procentas nuo darbingo amžiaus gyventojų buvo Ignalinos savivaldybėje ir siekė 19 proc., mažiausias – Neringos savivaldybėje (4 proc.). Vidutinis nedarbo lygis, apie 12 proc., fiksuojamas Jonavos r., Kaišiadorių r., Kazlų Rūdos, Radviliškio r., Raseinių r., Rietavo, Rokiškio r., Šakių r., Švenčionių r., Telšių r. ir Varėnos r. savivaldybėse.





## 4.2. Savivaldybė investuotojui

### 4.2.1. Investicijos ir plėtra

Investicijų pritraukimas savivaldybėje yra pagrindinis būdas siekti didesnio darbo užmokesčio ir našumo, žemesnio nedarbo lygio. Siekiant pritraukti investicijas, savivaldybės turi užtikrinti palankias investavimo savivaldybėje sąlygas, nekurti administracinių, biurokratinių barjerų norintiems investuoti.

**Žemės sklypai investuotojams.** 38 savivaldybės teigė, kad jų teritorijoje yra paruoštų žemės sklypų investuotojams su patvirtintais detaliesiais planais bei būtina infrastruktūra, o 18 savivaldybių nurodė, kad paruoštų žemės sklypų neturi.

#### Pasiūlymai savivaldybėms

- Užtikrinti, kad savivaldybės teritorijoje yra investuotojams paruoštų žemės sklypų su patvirtintais detaliesiais planais ir prie sklypo privesta būtina infrastruktūra.
- Kur įmanoma, viešojo sektoriaus projektus vykdyti naudojantis viešojo ir privataus sektorių partnerystė.
- Greitinti ir paprastinti detaliojo plano tvirtinimo bei statybą leidžiančių dokumentų išdavimo procedūras.

**Ūkio subjektai.** Savivaldybėse veikiančių ūkio subjektų skaičius, tenkantis 1000-iai savivaldybės gyventojų, svyruoja nuo 11 iki 47. 11 veikiančių ūkio subjektų, tenkančių 1000-ai gyventojų, yra Kalvarijų savivaldybėje, 47 – Vilniaus m. savivaldybėje. Vidutiniškai šalyje 1000-iai gyventojų tenka 19 veikiančių ūkio subjektų.

**Viešojo ir privataus sektorių partnerystė.** Lietuvoje yra sudarytos 31 viešojo ir privataus sektoriaus partnerystės sutartys. Daugiausia jų yra Panevėžio m. ir Kėdainių r. savivaldybėse – po 4. 41 savivaldybė neturi nė vienos viešojo ir privataus sektoriaus partnerystės sutarties.

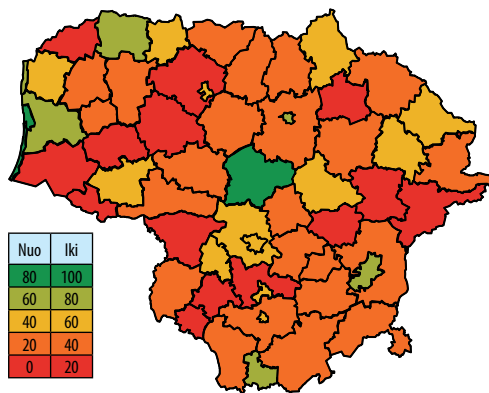
**Materialinės investicijos.** Materialinės investicijos, tenkančios vienam savivaldybės gyventojui 2010 m. svyravo nuo 1 tūkst. Lt

(Vilkaviškio r. savivaldybė) iki 25 tūkst. Lt (Elektrėnų savivaldybė). Savivaldybėse materialinių investicijų kiekis, tenkantis vienam gyventojui, vidutiniškai siekė 3,1 tūkst. Lt.

Didžiausio materialinių investicijų kiekio augimo per 4 metus, tenkančio vienam gyventojui, pasiekė Elektrėnų savivaldybė – 698 proc. Mažiausias materialinių investicijų kiekio augimas arba, tiksliau, investicijų mažėjimas yra fiksuojamas Neringos savivaldybėje ir siekia -67 proc. Vidutiniškai materialinių investicijų kiekis savivaldybėse augo 49 proc.

**Tiesioginės užsienio investicijos.** Tiesioginių užsienio investicijų kiekis, tenkantis vienam gyventojui, 2010 m. Lietuvos savivaldybėse svyravo nuo 0,01 tūkst. Lt (Šilalės r. savivaldybė) iki 55,7 tūkst. Lt (Mažeikių r. savivaldybė). Vidutinis tiesioginių užsienio investicijų kiekis, tenkantis vienam gyventojui savivaldybėse, siekė 4 tūkst. Lt.

Tiesioginių užsienio investicijų kiekio, tenkančio vienam gyventojui, didžiausias augimas per 4 metus yra fiksuojamas Mažeikių r. savivaldybėje ir siekė 38,2 tūkst. Lt, mažiausias – Kupiškio r. savivaldybėje (-0,9 tūkst. Lt). Vidutiniškai tiesioginių užsienio investicijų kiekis savivaldybėse augo 2,4 tūkst. Lt.



#### 4.2.2. Mokesčiai

Savivaldybių nustatomi mokesčiai nėra tik būdas surinkti pajamas į biudžetą. Mokesčių dydis daro įtaką žmonių elgesiui ir sprendimams. Siekiant palankių sąlygų investavimui, skatinant verslumą savivaldybė turi sukurti palankią mokesčių sistemą ir mažinti mokesčių tarifus.

**Nekilnojamojo turto mokestis.** Nekilnojamojo turto mokesčio tarifas savivaldybėse svyruoja nuo 0,3 iki 1 proc. Vidutinis tarifas dydis – 0,7 proc.

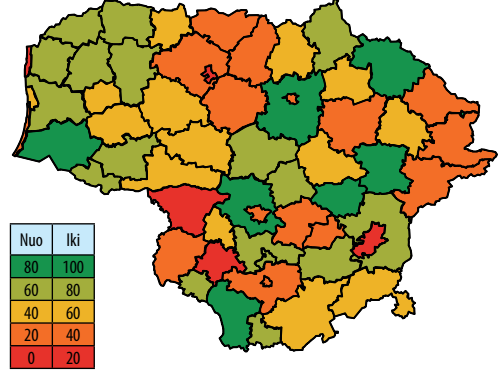
**Žemės mokestis.** Valstybinės žemės nuomos mokestis tyrime yra skirstomas į žemės ūkio paskirties ir ne žemės ūkio paskirties (komercinės ir gyvenamosios paskirties) žemės nuomos mokesčių. Žemės ūkio paskirties nuomos mokesčio tarifas savivaldybėse svyruoja nuo 0,1 proc. Kauno m. savivaldybėje iki 3 proc. Šakių r. ir Joniškio r. savivaldybėse. Vidutinis žemės nuomos mokesčio tarifas taikomas žemės ūkio paskirties objektams savivaldybėse yra 1,4 proc. Žemės nuomos mokesčio tarifas taikomas ne žemės ūkio paskirties objektams svyruoja nuo 0,3 proc. Klaipėdos m. ir Birštono savivaldybėse iki 3,3 proc. Zarasų r. savivaldybėje. Vidutinis šio žemės nuomos mokesčio tarifas taikomas savivaldybėse yra 1,5 proc.

##### Pasiūlymai savivaldybėms

- Mažinti nekilnojamo turto mokesčio tarifus.
- Mažinti fiksuoto pajamų mokesčio už verslo liudijimus dydį.

**Verslo liudijimų kaina.** Savivaldybėse taikomas fiksuotas pajamų mokesčio dydis už verslo liudijimą 2012 m. smarkiai skiriasi, taip pat skiriasi ir fiksuotas pajamų mokesčio dydis taikomas skirtingoms veikloms. Mokesčio dydis savivaldybėse svyruoja nuo 0 iki 3500 Lt. Vidutiniškai didžiausi fiksuotų pajamų mokesčio tarifai už verslo liudijimą yra taikomi: specialiesiems statybos darbams – 1154 Lt, statybos baigimo apdailos ir valymo dar-

bams – 1068 Lt, variklinių transporto priemonių techninei priežiūrai ir remontui – 1043 Lt. Vidutiniškai mažiausi fiksuotų pajamų mokesčio tarifai už verslo liudijimą yra taikomi: batų valymui – 441 Lt, langų valymui – 454 Lt, kalvių (arklių kaustytojų) veiklai – 456 Lt.



#### 4.3. Savivaldybės valdymas

##### 4.3.1. Biudžetas

Gyvenimas pagal pajamas yra labai svarbus viešojo sektoriaus bruožas. Didėjanti savivaldybių biudžetų skola bei kreditoriniai įsiskolinimai rodo, jog savivaldybė gyvena ne pagal išgales, nukelia svarbius sprendimus ir finansinių problemų sprendimą į ateitį. Svarbu ir tai, jog savivaldybių biudžetų lėšos būtų leidžiamos skaidriai, t.y. viešuosiuose pirkimuose galėtų dalyvauti visi norintieji, o ne iš anksto pagal siaurus kriterijus pasirinkti dalyviai.

**Biudžeto pajamos.** Savivaldybių biudžeto pajamos, tenkančios vienam gyventojui, 2011 m. savivaldybėse kito nuo 1,7 tūkst. Lt Kauno r. savivaldybėje iki 5,6 tūkst. Lt Neringos savivaldybėje. Lietuvos savivaldybių biudžeto pajamos, tenkančios vienam gyventojui, vidutiniškai siekė 2,3 tūkst. Lt.

**Skola.** 2011 m. pabaigoje skolų neturėjo Vilniaus r. ir Visagino savivaldybės. Didžiausia skola procentais nuo pajamų buvo Vilniaus m. savivaldybėje, kuri siekė 87 proc. Per du metus (nuo 2009 m. iki 2010 m.) skola

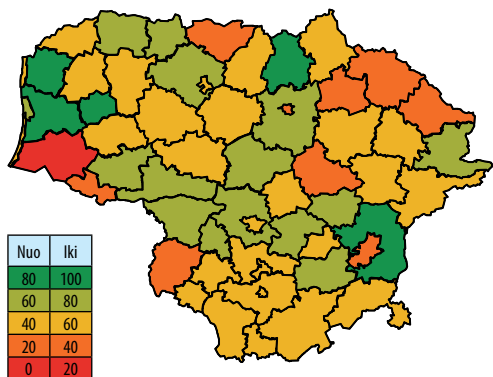


labiausiai augo Kupiškio r. savivaldybėje, o labiausiai mažėjo Pakruojo r. savivaldybėje.

Pasiūlymai savivaldybėms
<ul style="list-style-type: none"> <li>• Mažinti savivaldybės skolą.</li> <li>• Mažinti savivaldybės kreditorinį įsiskolinimą.</li> <li>• Kuo didesnę dalį viešųjų pirkimų vykdyti naudojantis atvirai skelbiama konkursais, nekeltant specifinių reikalavimų, kad juose galėtų dalyvauti kuo daugiau dalyvių.</li> </ul>

**Kreditorinis įsiskolinimas.** 2011 m. pabaigoje 18 savivaldybių neturėjo kreditorinio įsiskolinimo. Didžiausias kreditorinis įsiskolinimas fiksuojamas Vilniaus m. savivaldybėje, kuris siekė 48 proc. savivaldybės biudžeto pajamų.

**Viešieji pirkimai.** Remiantis savivaldybių pateiktais duomenimis, 2011 m. buvo paskelbta 22 tūkst. viešųjų pirkimų, iš kurių 2,6 tūkst., arba 11 proc., sudarė atviri viešieji konkursai (atviras konkursas – pirkimo būdas, kai kiekvienas suinteresuotas tiekėjas gali pateikti pasiūlymą.).



#### 4.3.2. Turto valdymas

Neefektyvus savivaldybėms priklausančio turto valdymas yra našta mokesčių mokėtojams. Savivaldybės turi siekti taupaus turto valdymo, privatizuoti tą turta, kuris nėra būtinas pagrindinėms savivaldybės funkcijoms vykdyti.

**Savivaldybių įmonės.** Daugiausia įmonių, kuriose savivaldybė turi kapitalo (AB, UAB, Savivaldybės įmonės) 2011 m. aptinkama

Kauno m. ir Vilniaus m. savivaldybėse – po 16.

Savivaldybių duomenimis, Lietuvos savivaldybėms priklauso 124 paslaugas teikiančios įmonės. Iš jų – 41 pirtis, 8 laidojimo namai, 56 įmonės teikia daugiabučių administravimo paslaugas ir 19 knygynų. Daugiausia šias paslaugas teikiančių įmonių galima rasti Kelmės r. (7).

Pasiūlymai savivaldybėms
<ul style="list-style-type: none"> <li>• Mažinti savivaldybei priklausančių įmonių ir viešųjų įstaigų skaičių.</li> <li>• Mažinti savivaldybei priklausančių pastatų ir patalpų (ypač nenaudojamų) plotą.</li> <li>• Atsisakyti savivaldybei priklausančių pirtų, laidojimo namų, daugiabučių administravimo paslaugas teikiančių įmonių, kirpyklių, knygynų.</li> </ul>

**Pastatų plotas.** Didžiausias nuosavybės teise priklausančių pastatų plotas, tenkantis vienam gyventojui 2011 m. gruodžio 31 d., yra skaičiuojamas Birštono savivaldybėje (4,6 kv. m), mažiausias – Ukmergės r. savivaldybėje (0,01 kv. m).

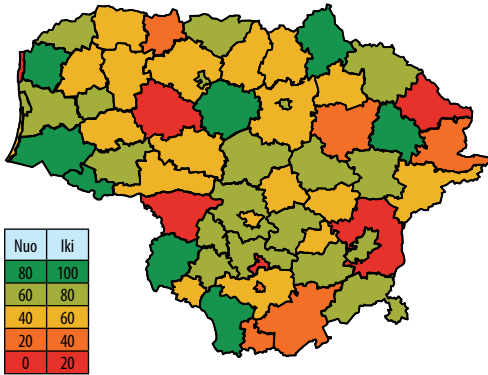
Didžiausias nuosavybės teise priklausančių, tačiau nenaudojamų pastatų plotas tenkantis vienam gyventojui 2011 m. gruodžio 31 d., fiksuojamas Palangos savivaldybėje (1,2 kv. m). Kėdainių r. ir Šilalės r. savivaldybės neturi nenaudojamo pastatų ploto.

**Pastatų privatizavimas.** 2010 m. ir 2011 m. laikotarpiu 5 iš 58 savivaldybių neprivatizavo jokių pastatų ar patalpų. Didžiausia dalis privatizuoto pastatų ir patalpų ploto lyginant su visu nuosavybės teise priklausančiu pastatų plotu buvo Ukmergės r. savivaldybėje – 36 proc.

**Biudžetinės ir viešosios įstaigos.** Daugiausia biudžetinių ir viešųjų įstaigų (išskyrus įstaigas, skirtas teikti ikimokyklinio ugdymo, švietimo, socialines – t.y. globos įstaigas, dienos centrai, soc. būstai, kultūros namai – ir sveikatos priežiūros paslaugas) 2011 m. gruodžio 31 d. yra įsteigusi Vilniaus m. savivaldybė – 36. Biudžetinių ir viešųjų įstaigų neturi Joniškio r. ir Šilalės r. savivaldybės.

**Automobiliai.** Pagal 59 savivaldybių pa-

teiktus duomenis, daugiausiai savivaldybės turimų ar nuomojamų automobilių vienam savivaldybės administracijos darbuotojui 2011 m. gruodžio 31 d. tenka Šakių r. savivaldybėje – 0,3.



#### 4.3.3. Administracija

Aiškumas kur kreiptis, savalaikis, greitas aptarnavimas, pakankamas informacijos kiekis yra svarbūs kiekvienam gyventojui, turinčiam reikalų su savivaldybe. Savivaldybių administracijos veiklos efektyvumo, mokesčių mokėtojų pinigų taupymo prasme svarbus ir savivaldybių personalo valdymas.

**Organizacinė struktūra.** Neringos savivaldybėje administracijos ir seniūnijų darbuotojų skaičius, tenkantis tūkstančiui gyventojų 2011 m., buvo didžiausias ir siekė 21. Mažiausias santykis žymimas Vilniaus m. savivaldybėje, kurioje 1000-iai gyventojų tenka 1,6 administracijos darbuotojo. Vidutinis darbuotojų skaičius, tenkantis gyventojams savivaldybėse – 7. Vienam administracijos darbuotojui savivaldybėse vidutiniškai tenka 0,2 vadovo.

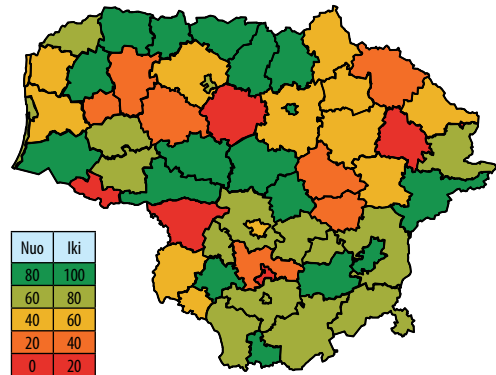
**„Vieno langelio“ principas.** 44 iš 58 atsakusių savivaldybių nurodė, kad 2012 m. savivaldybėje yra įdiegtas ir veikia „vieno langelio“ principas. Likusios 14 savivaldybių atsakė, kad „vieno langelio“ principo jų teritorijoje įdiegta nėra.

#### Pasiūlymai savivaldybėms

- Diegti ne tik teoriškai, bet ir faktiškai veikiančią „vieno langelio“ principą.
- Mažinti savivaldybės administracijos ir seniūnijų darbuotojų skaičių.
- Tobulinti oficialias savivaldybių interneto svetaines taip, jog jos būtų patogios ir informatyvios savivaldybės gyventojams.

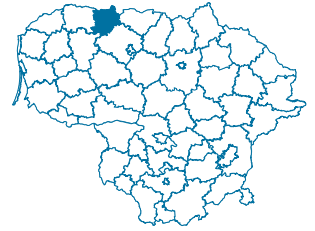
**Ginčai teismuose.** Didžiausias skaičius teismuose pradėtų ginčų tarp savivaldybės ir jos gyventojų ar įmonių, tenkantis tūkstančiui gyventojų 2011 m., buvo Ukmergės r. savivaldybėje (2 ginčai). Kauno m. savivaldybė 2011 m. gavo daugiausiai skundų dėl savivaldybės veiklos, tenkančių tūkstančiui gyventojų (1 skundas).

**Interneto svetainė.** Visagino, Švenčionių r., Klaipėdos r., Joniškio r., Jonavos r. ir Elektrėnų savivaldybių oficialių interneto svetainių atitikimo Bendrųjų reikalavimų valstybės ir savivaldybių institucijų ir įstaigų interneto svetainėms apraše išdėstytoms nuostatomis procentas yra didžiausias (98,3 proc.). Rokiškio r. savivaldybė šias nuostatas atitinka tik 41,4 proc.



# 5. Savivaldybių duomenys

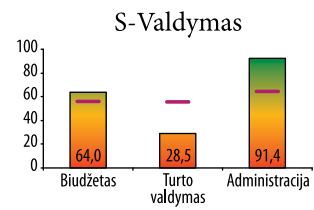
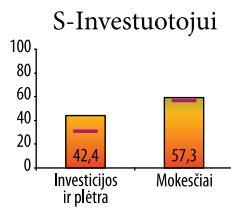
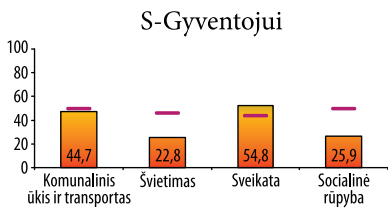
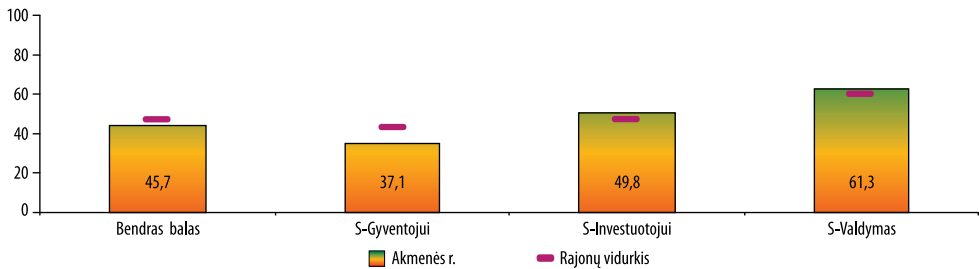
## Akmenės r.



Vieta iš 53 sav.	31
Bendras balas	45,7

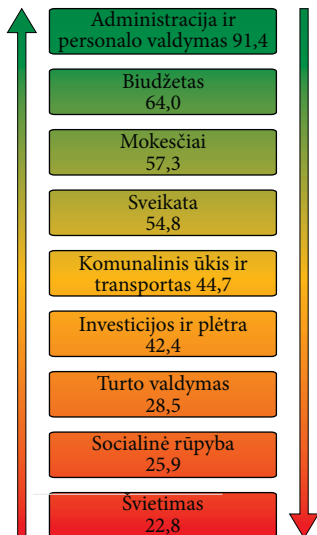
Akmenės rajono savivaldybė, surinkusi 45,7 balo iš 100, Lietuvos savivaldybių indekse užėmė 31 vietą iš 53 rajonų savivaldybių.

### Bendras savivaldybės vertinimas

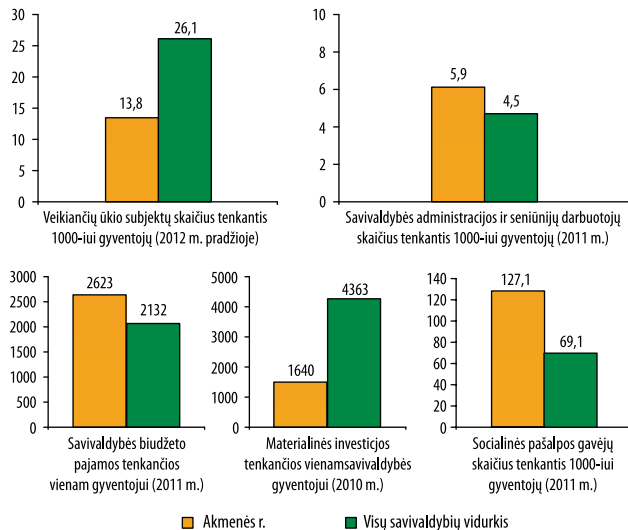


Igyvendinusi LLRI pasiūlymus (9 puslapis), Akmenės r. savivaldybė pakilė į viršų Lietuvos savivaldybių indekse

### Geriausiai ir blogiausiai įvertintos sritys



### Įdomi statistika





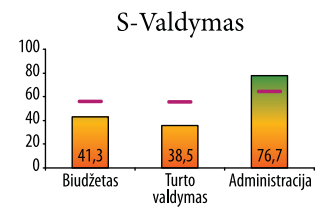
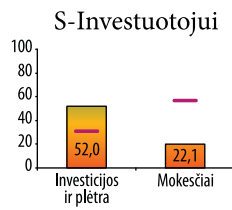
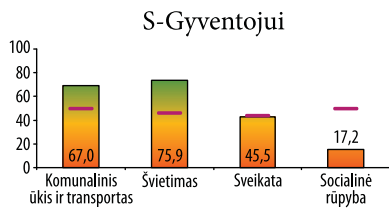
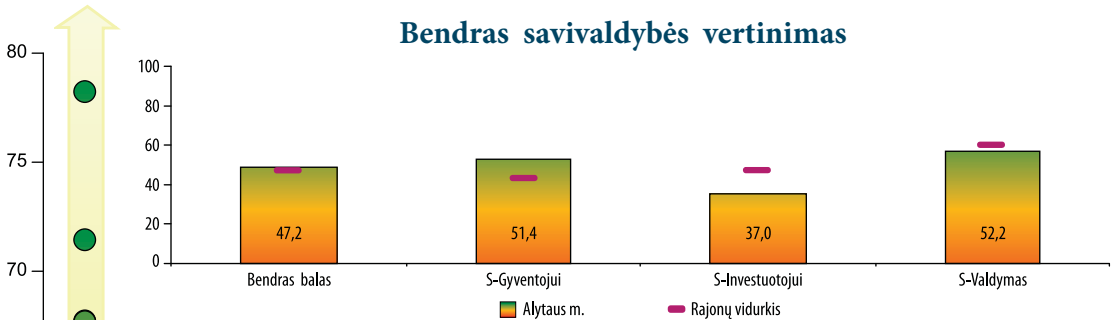
# Alytaus m.



Vieta iš 7 sav.	7
Bendras balas	47,2

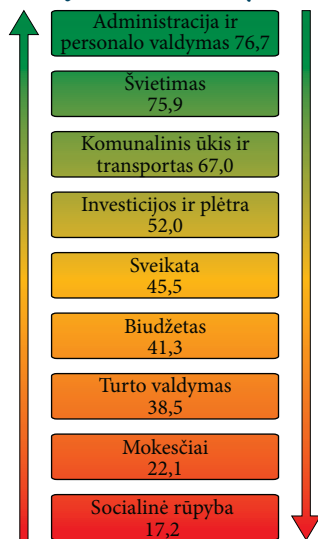
Alytaus miesto savivaldybė, surinkusi 47,2 balo iš 100, Lietuvos savivaldybių indekse užėmė 7 vietą iš 7 miestų savivaldybių.

## Bendras savivaldybės vertinimas

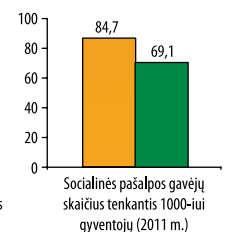
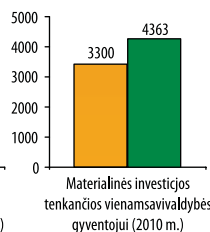
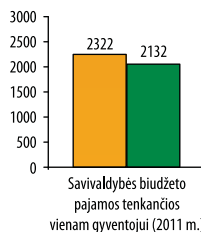
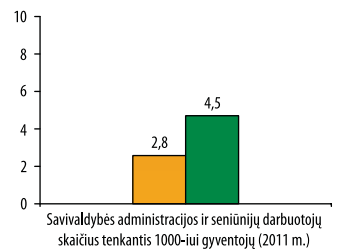
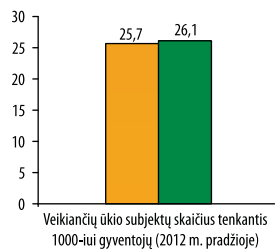


Igyvendinusi LLRI pasiūlymus (9 puslapis), Alytaus miesto savivaldybė pakiltų į viršų Lietuvos savivaldybių indekse

## Geriausiai ir blogiausiai įvertintos sritys



## Įdomi statistika

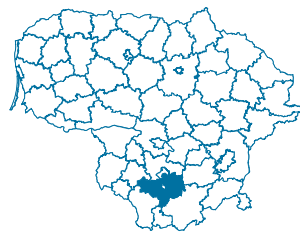


Lietuvos savivaldybių indeksas

Alytaus m.



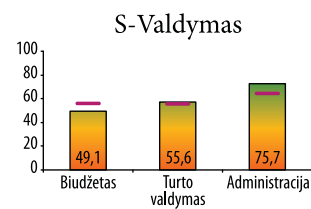
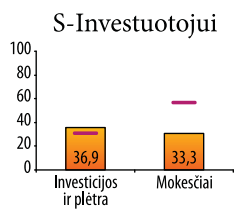
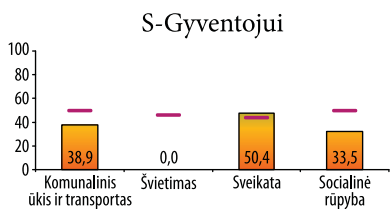
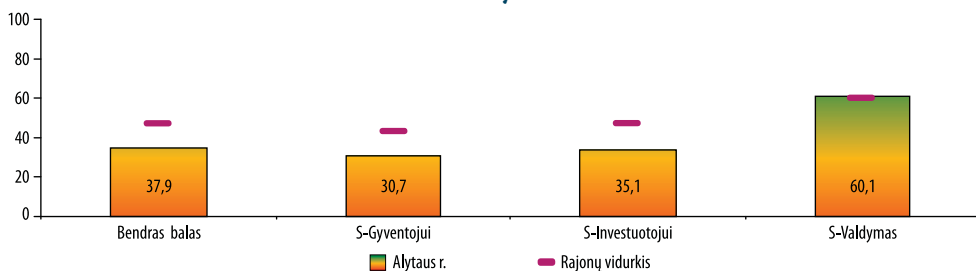
# Alytaus r.



Vieta iš 53 sav.	45
Bendras balas	37,9

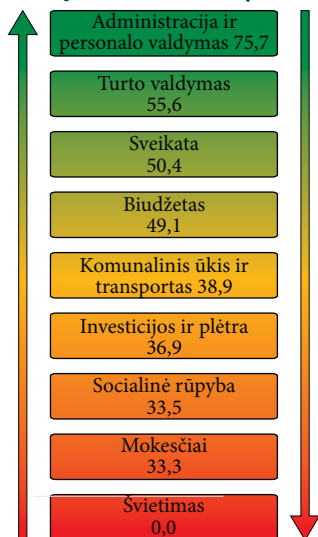
Alytaus rajono savivaldybė, surinkusi 37,9 balo iš 100, Lietuvos savivaldybių indekse užėmė 45 vietą iš 53 rajonų savivaldybių.

## Bendras savivaldybės vertinimas

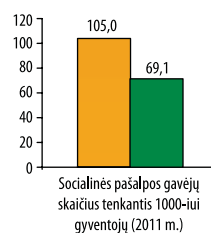
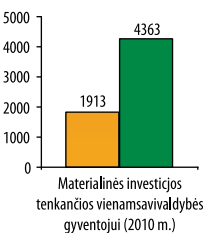
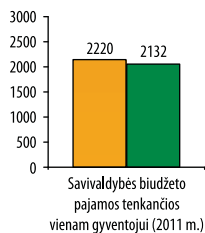
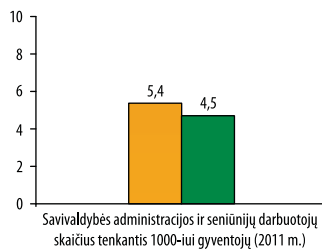
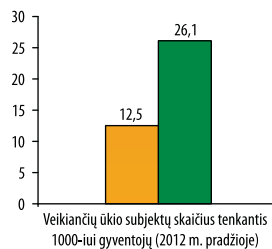


Igyvendinusi LLRI pasiūlymus (9 puslapis), Alytaus r. savivaldybė pakilų į viršų Lietuvos savivaldybių indekse

## Geriausiai ir blogiausiai įvertintos sritys

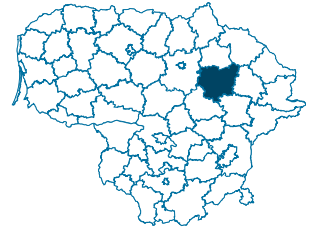


## Įdomi statistika





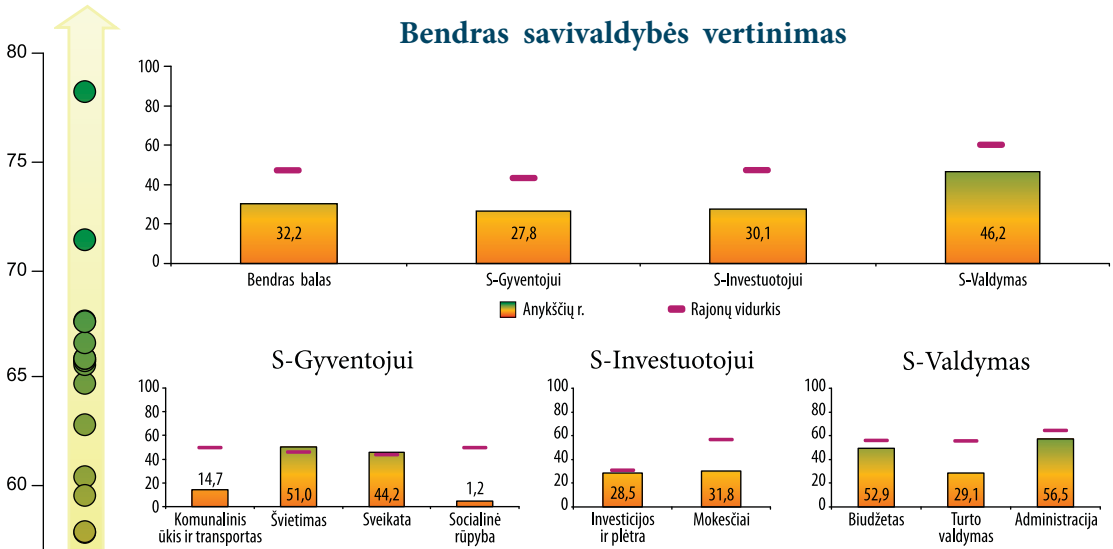
# Anykščių r.



Vieta iš 53 sav.	51
Bendras balas	32,2

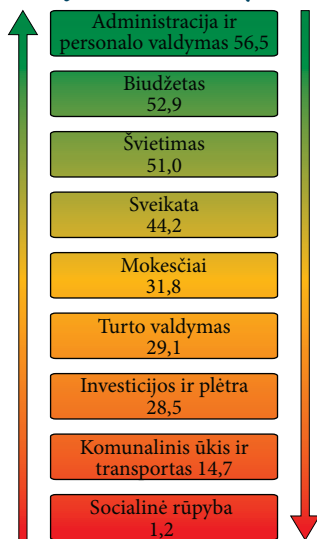
Anykščių rajono savivaldybė, surinkusi 32,2 balo iš 100, Lietuvos savivaldybių indekse užėmė 51 vietą iš 53 rajonų savivaldybių.

## Bendras savivaldybės vertinimas

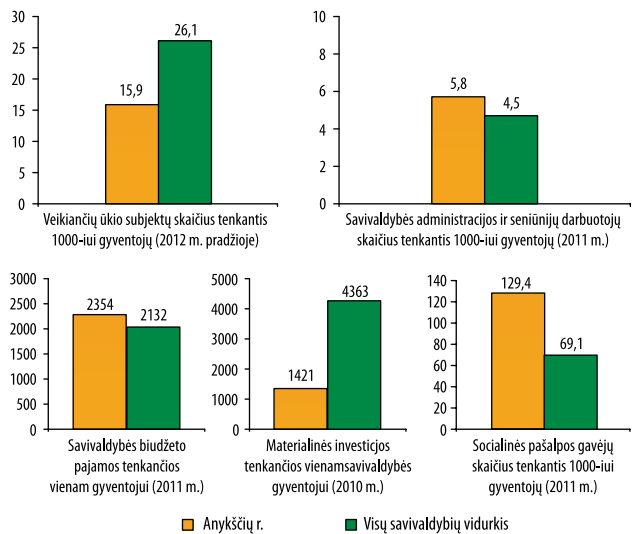


Igyvendinusi LLRI pasiūlymus (9 puslapis), Anykščių r. savivaldybė pakiltų į viršų Lietuvos savivaldybių indekse

## Geriausiai ir blogiausiai įvertintos sritys

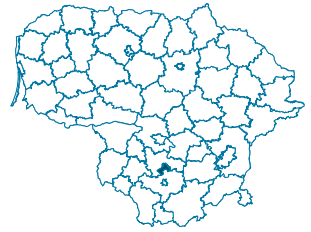


## Įdomi statistika





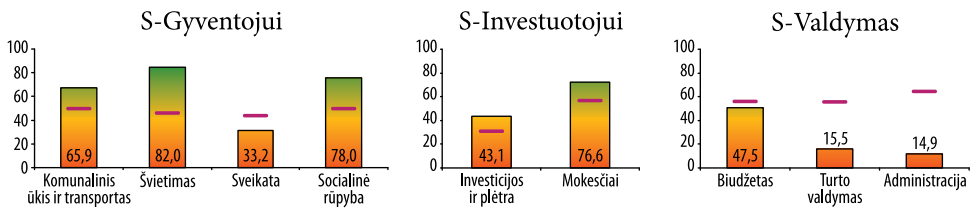
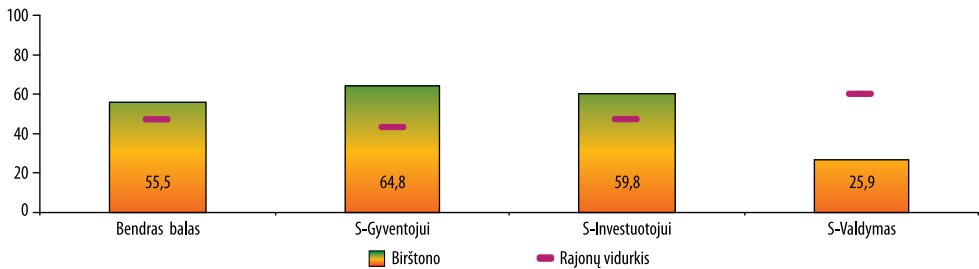
# Birštono



Vieta iš 53 sav.	11
Bendras balas	55,5

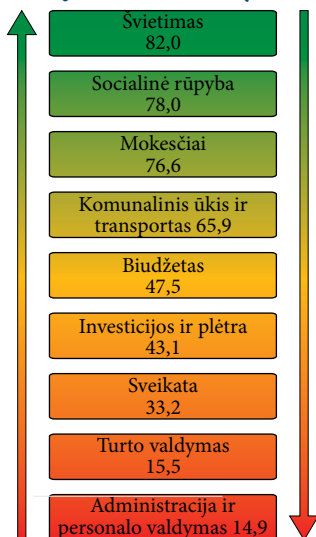
Birštono savivaldybė, surinkusi 55,5 balo iš 100, Lietuvos savivaldybių indeksse užėmė 11 vietą iš 53 rajonų savivaldybių.

## Bendras savivaldybės vertinimas

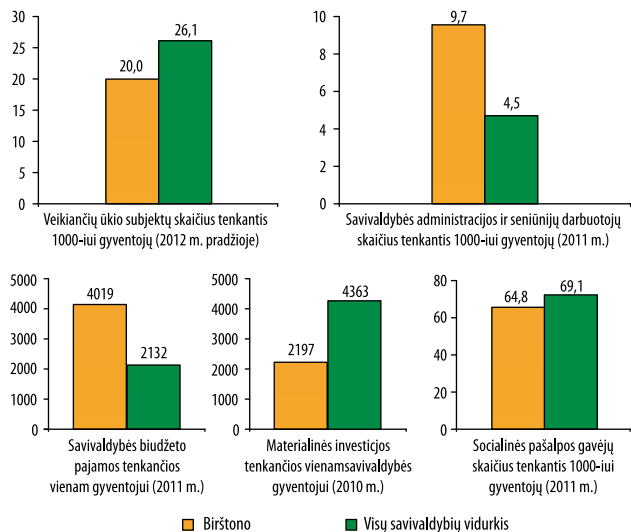


Igyvendinusi LLRI pasiūlymus (9 puslapis), Birštono savivaldybė pakilė į viršų Lietuvos savivaldybių indekse

## Geriausiai ir blogiausiai įvertintos sritys

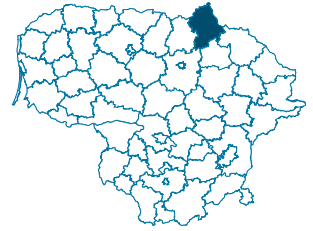


## Įdomi statistika





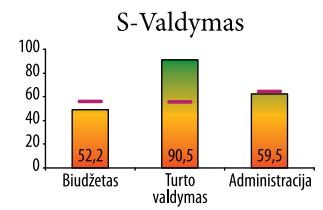
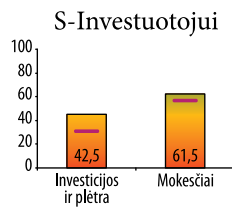
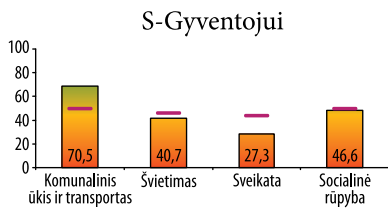
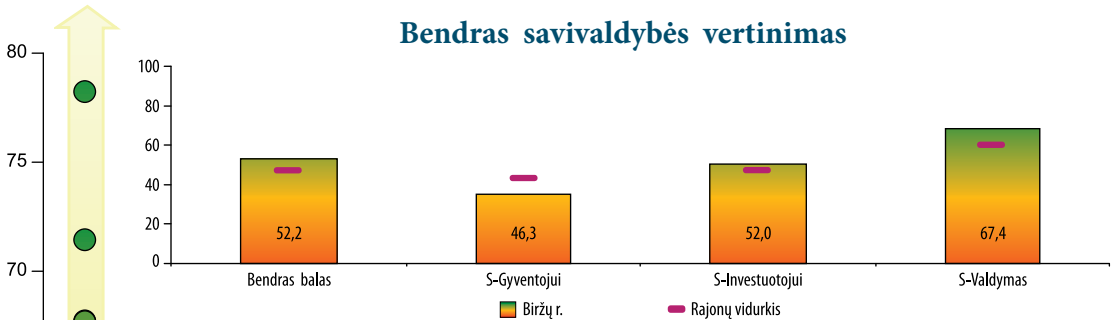
# Biržų r.



Vieta iš 53 sav.	18
Bendras balas	52,2

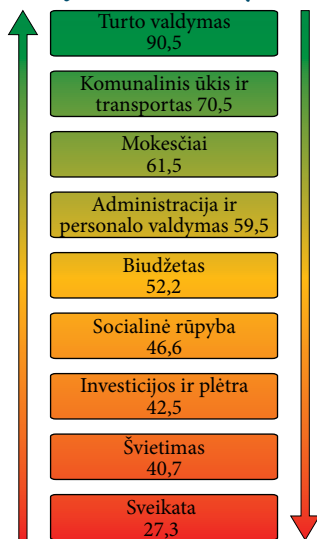
Biržų rajono savivaldybė, surinkusi 52,2 balo iš 100, Lietuvos savivaldybių indekse užėmė 18 vietą iš 53 rajonų savivaldybių.

## Bendras savivaldybės vertinimas

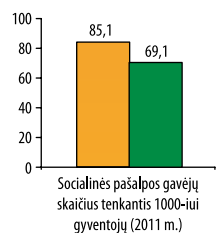
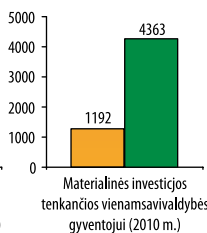
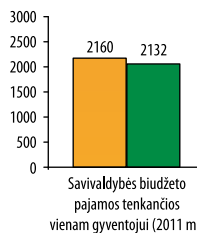
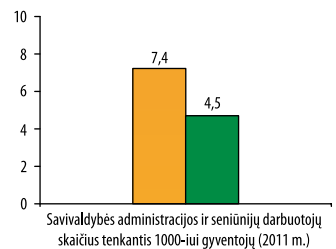
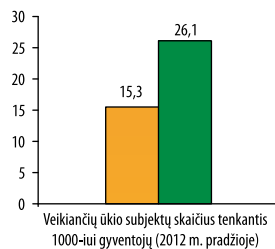


Igyvendinusi LLRI pasiūlymus (9 puslapis), Biržų r. savivaldybė pakilūtų į viršų Lietuvos savivaldybių indekse

## Geriausiai ir blogiausiai įvertintos sritys



## Įdomi statistika



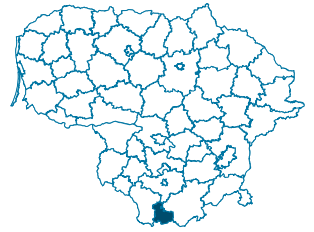
Lietuvos savivaldybių indeksas

Biržų r.





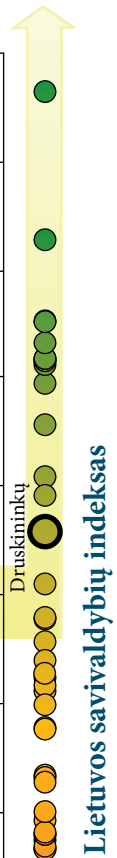
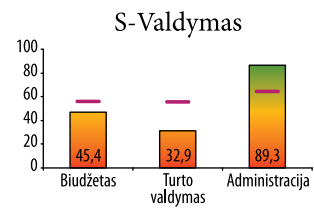
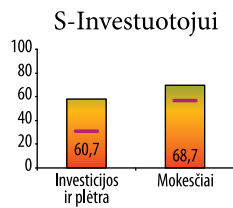
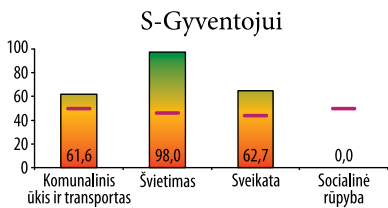
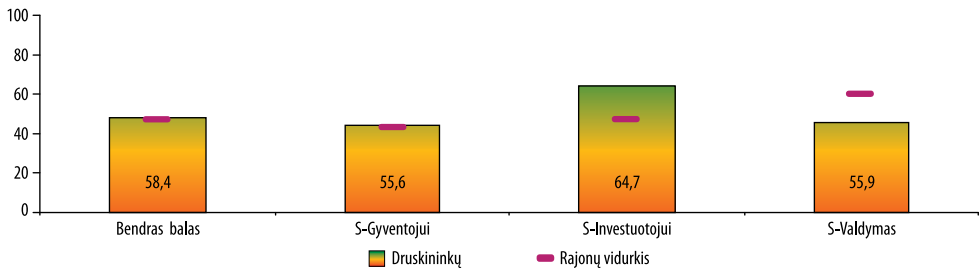
# Druskininkų



Vieta iš 53 sav.	7
Bendras balas	58,4

Druskininkų savivaldybė, surinkusi 58,4 balo iš 100, Lietuvos savivaldybių indekse užėmė 7 vietą iš 53 rajonų savivaldybių.

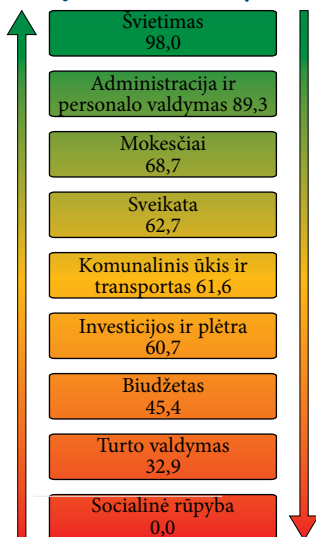
## Bendras savivaldybės vertinimas



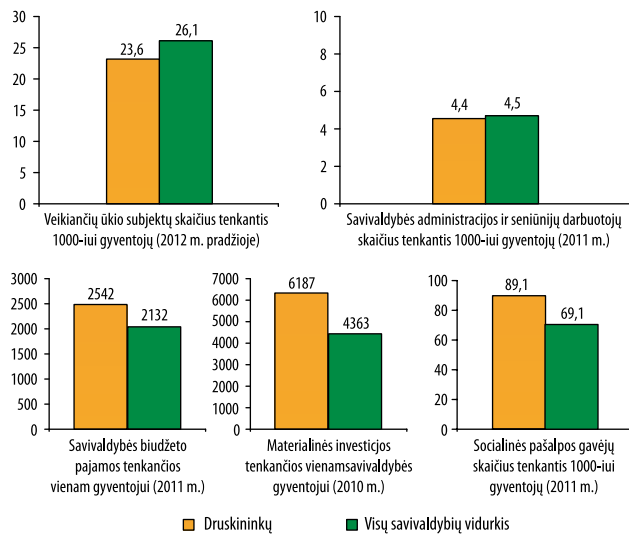
Lietuvos savivaldybių indeksas

Igyvendinusi LLRI pasiūlymus (9 puslapis), Druskininkų savivaldybė pakilė į viršų Lietuvos savivaldybių indekse

## Geriausiai ir blogiausiai įvertintos sritys

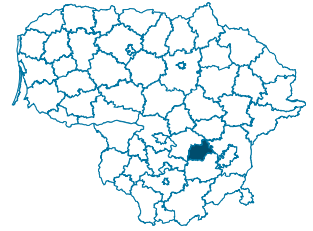


## Įdomi statistika





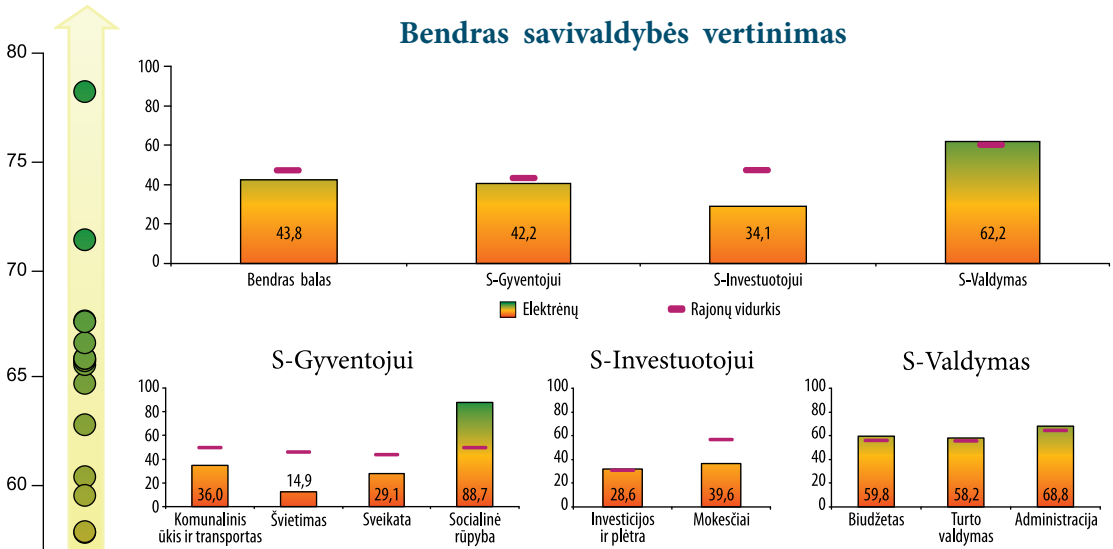
# Elektrėnų



Vieta iš 53 sav.	35
Bendras balas	43,8

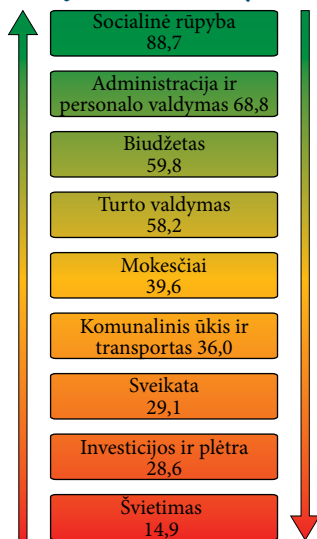
Elektrėnų savivaldybė, surinkusi 43,8 balo iš 100, Lietuvos savivaldybių indekse užėmė 35 vietą iš 53 rajonų savivaldybių.

## Bendras savivaldybės vertinimas

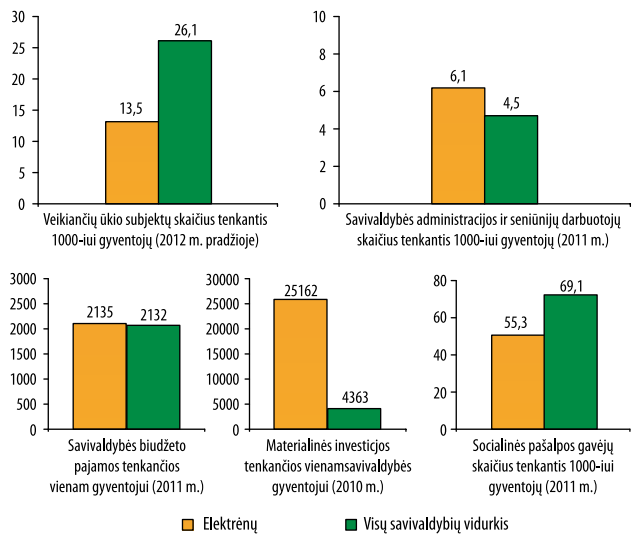


Igyvendinusi LLRI pasiūlymus (9 puslapis), Elektrėnų savivaldybė pakiltų į viršų Lietuvos savivaldybių indekse

## Geriausiai ir blogiausiai įvertintos sritys



## Įdomi statistika

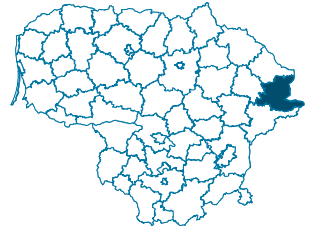


Lietuvos savivaldybių indeksas

Elektrėnai



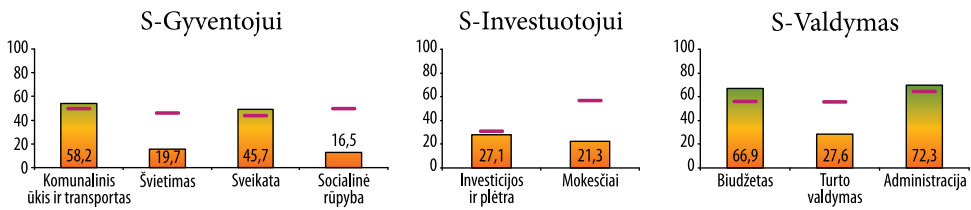
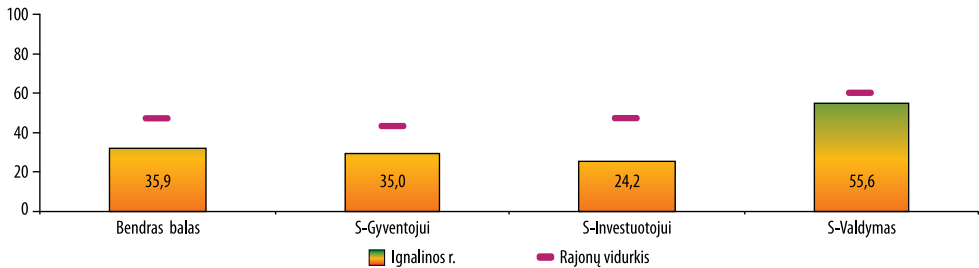
# Ignalinos r.



Vieta iš 53 sav.	48
Bendras balas	35,9

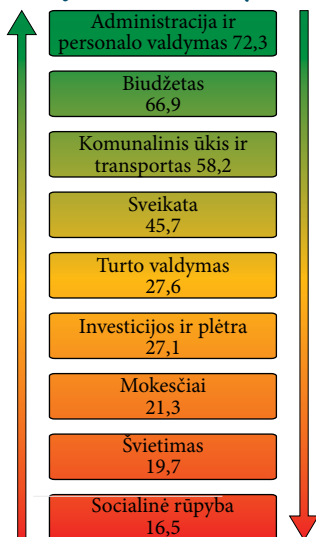
Ignalinos rajono savivaldybė, surinkusi 35,9 balo iš 100, Lietuvos savivaldybių indekse užėmė 48 vietą iš 53 rajonų savivaldybių.

## Bendras savivaldybės vertinimas

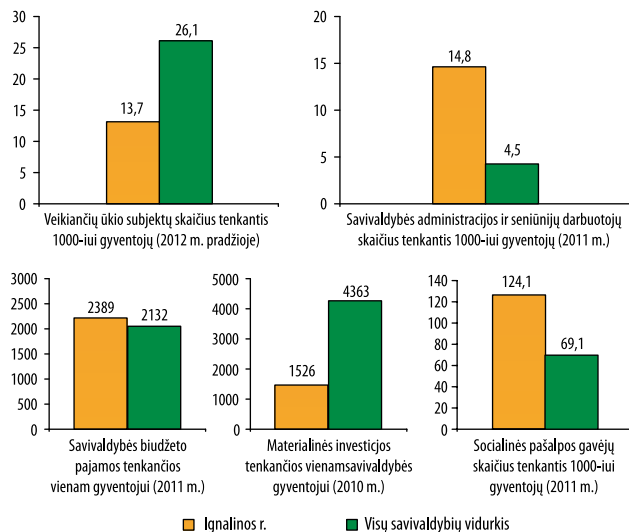


Igyvendinusi LLRI pasiūlymus (9 puslapis), Ignalinos r. savivaldybė pakilė į viršų Lietuvos savivaldybių indekse

## Geriausiai ir blogiausiai įvertintos sritys



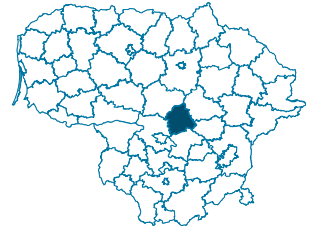
## Įdomi statistika



Lietuvos savivaldybių indekssas



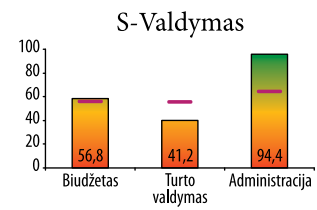
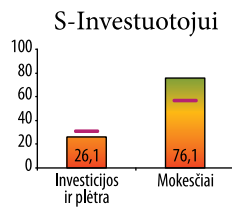
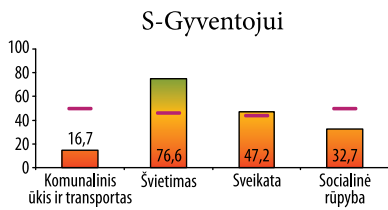
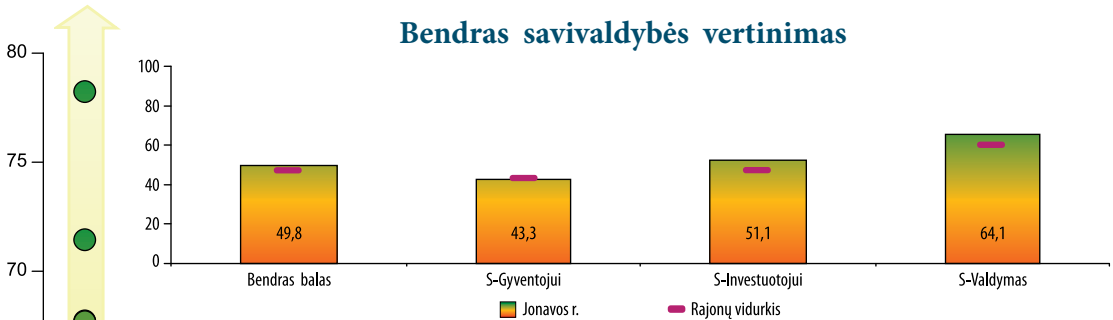
# Jonavos r.



Vieta iš 53 sav.	23
Bendras balas	49,8

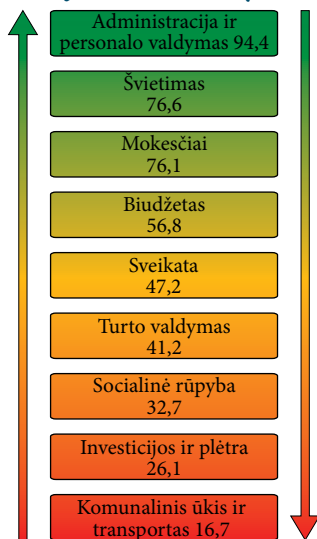
Jonavos rajono savivaldybė, surinkusi 49,8 balo iš 100, Lietuvos savivaldybių indekse užėmė 23 vietą iš 53 rajonų savivaldybių.

## Bendras savivaldybės vertinimas

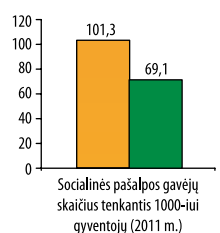
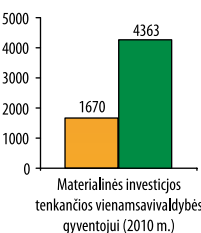
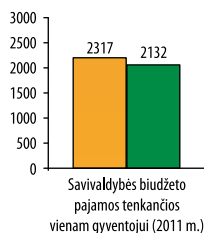
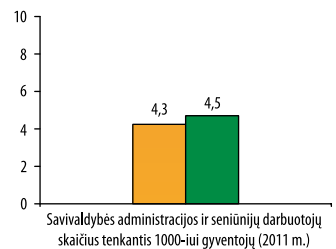
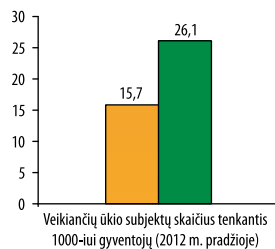


Igyvendinusi LLRI pasiūlymus (9 puslapis), Jonavos r. savivaldybė pakiltų į viršų Lietuvos savivaldybių indekse

## Geriausiai ir blogiausiai įvertintos sritys



## Įdomi statistika

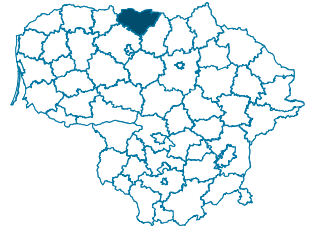


Lietuvos savivaldybių indeksas

Jonavos r.



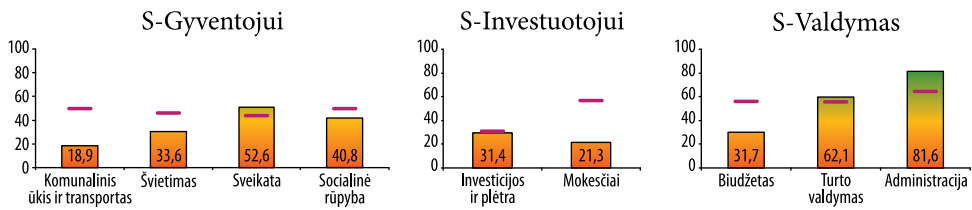
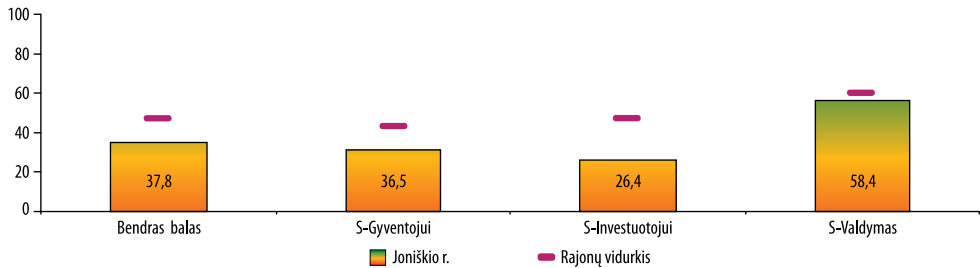
# Joniškio r.



Vieta iš 53 sav.	46
Bendras balas	37,8

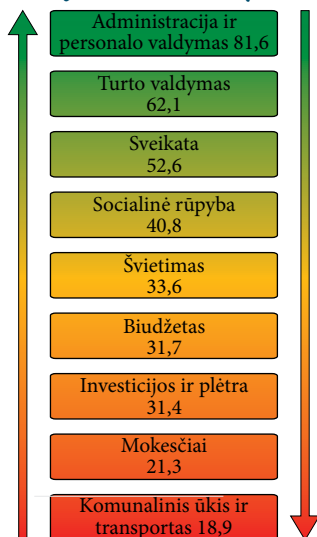
Joniškio rajono savivaldybė, surinkusi 37,8 balo iš 100, Lietuvos savivaldybių indekse užėmė 46 vietą iš 53 rajonų savivaldybių.

## Bendras savivaldybės vertinimas

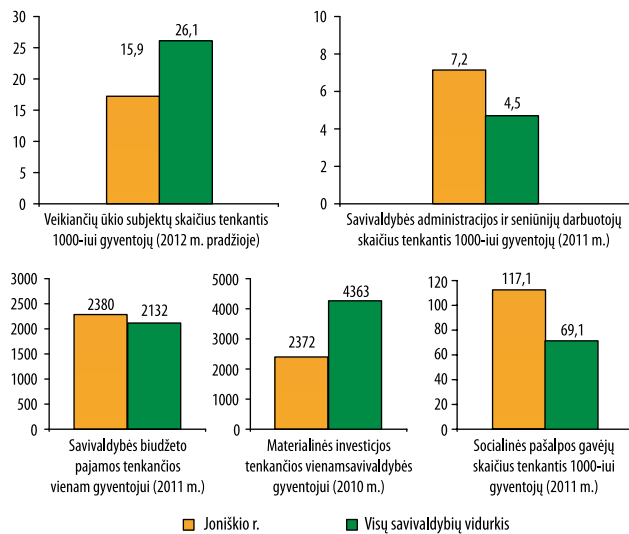


Igyvendinusi LLRI pasiūlymus (9 puslapis), Joniškio r. savivaldybė pakilė į viršų Lietuvos savivaldybių indekse

## Geriausiai ir blogiausiai įvertintos sritys



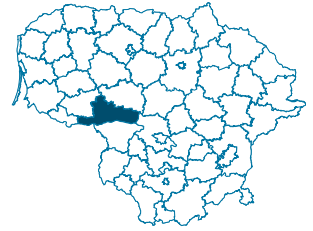
## Įdomi statistika



Lietuvos savivaldybių indekssas



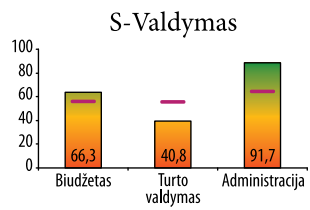
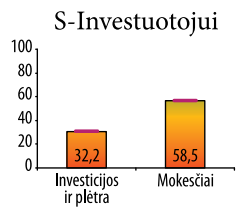
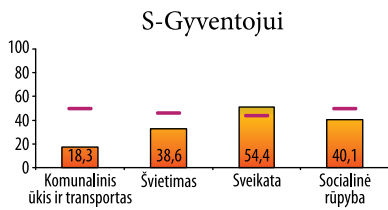
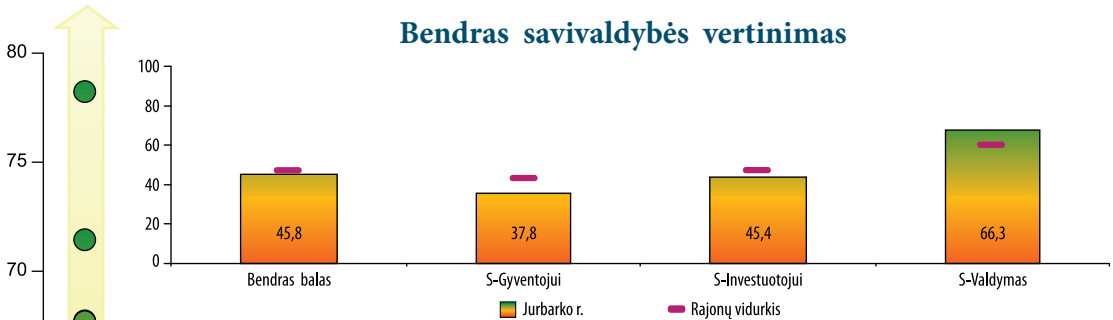
# Jurbarko r.



Vieta iš 53 sav.	30
Bendras balas	45,8

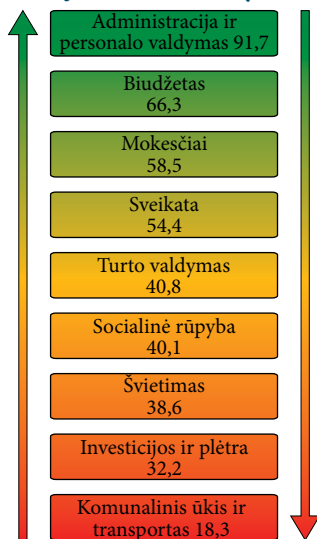
Jurbarko rajono savivaldybė, surinkusi 45,8 balo iš 100, Lietuvos savivaldybių indekse užėmė 30 vietą iš 53 rajonų savivaldybių.

## Bendras savivaldybės vertinimas

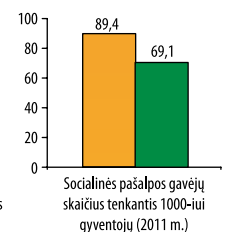
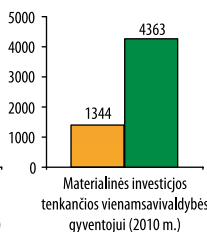
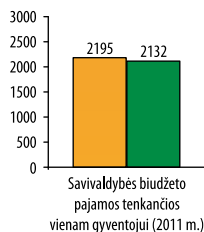
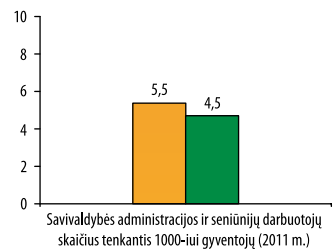
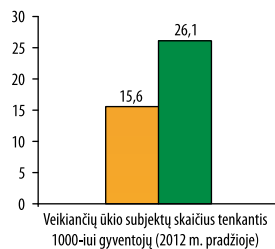


Igyvendinusi LLRI pasiūlymus (9 puslapis), Jurbarko r. savivaldybė pakiltų į viršų Lietuvos savivaldybių indekse

## Geriausiai ir blogiausiai įvertintos sritys



## Įdomi statistika



Lietuvos savivaldybių indeksas