

4321

JUILLET 2011

LE MAGAZINE DE L'UNIVERSITÉ DE LORRAINE EN MARCHÉ VERS 2012

UNIVERSITÉ DE LORRAINE

LE COMPTE À REBOURS EST LANCÉ



PRES de l'Université de Lorraine

Nancy-Université

Paul
Lorraine
Université
Metz

ÉDITORIAL

L'UNIVERSITÉ DE LORRAINE EN PHASE DE LANCEMENT

Le compte à rebours a une double signification : c'est à la fois une projection vers l'avenir mais c'est aussi un engagement sur une échéance précise. Nous sommes exactement dans cette situation.

Une phase historique s'est conclue en septembre 2008 lorsque les quatre universités ont entamé leur rapprochement. Une phase politique a abouti en janvier 2011 au vote de la fusion au sein d'un établissement unique, l'Université de Lorraine. Trois chantiers marquent la phase opérationnelle en cours :

- Le dessin de l'organisation administrative du futur établissement.
- La réflexion sur les implantations territoriales des services.
- L'écriture des règlements intérieurs des collègiiums et pôles.

Chacun de ces chantiers contribue à construire concrètement notre future université. Que ce soit dans le comité de pilotage, dans les groupes de travail « organisation et gouvernance » et « ressources humaines », dans les différents groupes « métier » ou dans les « assemblées constituantes » de collègiiums et pôles, nous sommes déjà plus de deux cents à être directement mobilisés sur ce projet (et sans doute beaucoup plus à être indirectement affectés par la charge de travail intense qui en résulte). Partagé ou non dans sa vision initiale, ce projet devient donc progressivement celui de tous dans sa réalisation concrète. L'idée, un peu visionnaire il y a quelques années, d'une université fusionnée en Lorraine devient une réalité dont nous pourrions collectivement être fiers... et comme dans les salles de contrôle lorsque le compte à rebours s'achève et que le lancement se déroule correctement, nous pourrions symboliquement serrer la main de notre voisin car le succès aura nécessité le travail de tous.



Jean-Pierre Finance, président de l'université Henri Poincaré ; Martial Delignon, président de l'université Nancy 2 ; Luc Johann, président du PRES de l'Université de Lorraine, président de l'université Paul Verlaine - Metz ; François Laurent, président de l'Institut national polytechnique de Lorraine



«L'université de Lorraine continuera d'assurer sa présence sur tout le territoire lorrain». Hervé Coillard, délégué général du PRES de l'Université de Lorraine, est au cœur de la démarche de rapprochement.

UNE UNIVERSITÉ UNIQUE À PLUS D'UN TITRE

En chemin vers l'unité, les universités lorraines ont eu à surmonter trois difficultés majeures, l'une historique, la deuxième géographique et la dernière culturelle. De leurs efforts est née une grande et belle idée : celle d'une Lorraine de la connaissance au destin recomposé...

Le 25 janvier dernier, en adoptant le projet de décret de création de l'Université de Lorraine, les quatre universités de Lorraine ont donné le jour à la première université française de dimension régionale : un ancrage territorial que le nouvel établissement va désormais mettre à profit pour rayonner à l'échelle nationale et internationale. Pour en arriver là, il aura fallu dépasser les querelles de chapelles héritées de la partition de la Lorraine à la fin du XIX^{ème} siècle, la jeune université messine n'ayant pas vocation à devenir une annexe de Nancy, après avoir été pendant près d'un siècle celle de Strasbourg...

Il a été ensuite nécessaire de tenir compte de l'éparpillement géographique. Entre le campus le plus au nord et celui situé le plus au sud, il y a plus de 200 km et pour couronner le tout des implantations très éparpillées à l'intérieur des villes... avec plus de 50 sites en Lorraine.

COHABITATION CHOISIE

Enfin, la fusion impliquait de faire cohabiter au sein d'un même

établissement des cultures différentes...

Ce qui est aujourd'hui chose faite puisque des statuts particuliers permettent à chacun de conserver son mode de fonctionnement et ses garanties statutaires. L'université de Lorraine est ainsi la seule en France à abriter sous un même toit des filières qui ailleurs font chambre à part. Aux côtés de ses 10 écoles d'ingénieurs, par nature sélectives et économiquement intégrées, on retrouve ainsi tout le panel des composantes universitaires ouvertes à tous.

CAMPUS : DU BÉTON !

« L'héritage historique, nous l'avons définitivement soldé en 2008, à l'occasion de l'Opération Campus », rappelle Hervé Coilland, délégué général du PRES de l'Université de Lorraine.

« Les 4 universités ont alors déposé un dossier commun et les collectivités locales signataires d'un pacte territorial se sont engagées à soutenir notre candidature. »

Au final, les universités lorraines réunies ont fait partie des 12 campus

d'excellence sélectionnés par l'État : elles bénéficient à ce titre d'une enveloppe de quelque 160 millions d'euros (dotation de l'État + cofinancement des collectivités locales) qui servira à financer leurs projets de rénovation immobilière.

GÉOLOCALISATION... EN COURS

Reste la question géographique, plus complexe à régler. « Ce sera le cas quand les différents services seront installés et que l'université aura trouvé son régime de croisière en 2014-2015 », précise Hervé Coilland. « Malgré tout, les statuts de l'UdL ont de quoi rassurer les uns et les autres. Des règles électorales garantissent en effet que tous les conseils accueillent à la fois des représentants de Metz et de Nancy. Quant à l'organisation et à la localisation des services de proximité, sujets en cours de réflexion, il n'y a pas de révolution à craindre : les implantations géographiques n'évolueront pas beaucoup à court terme. »

NO ONE
COMPARES
WITH UDL

.....

L'université de Lorraine ne ressemblera à aucune autre. Ni Aix et Marseille dont la fusion est aussi prévue pour 2012, ni même Strasbourg. « Entre la prise de décision qui est intervenue en 2006 et la fusion qui est devenue effective en janvier 2009, les universités strasbourgeoises ont eu trois ans pour se mettre en ordre de marche. Nous devons nous contenter d'un an », rappelle Hervé Coilland. Une démarche différente et à l'arrivée, un autre modèle d'organisation. « À Strasbourg, le système est plus centralisé. Il ne prévoit pas de strate décisionnelle entre la présidence et les composantes, à l'image de nos 8 collegiums qui regroupent les formations en ensembles cohérents ou de nos 10 pôles scientifiques qui fédèrent les laboratoires par grandes thématiques. »

LE NOUVEAU PAYSAGE EN CLAIR

À l'Université de Lorraine, on parle de collegiums et de pôles scientifiques. Les premiers structurent les formations académiques. Les seconds fédèrent les 82 laboratoires de recherche lorrains.

COMMENT ÇA MARCHE ?

L'UdL s'appuiera toujours sur un Conseil d'Administration (CA) et sur un Conseil Scientifique (CS), mais elle abritera aussi trois nouvelles entités : un Conseil de la Formation (CF) et un Conseil de Vie Universitaire (CVU) en lieu et place du CEVU et un Sénat académique, assemblée consultative composée de 120 membres (membres du CS, du CF, du CVU et élus directs).

Seule instance décisionnelle, le CA se composera de 30 membres dont 20 élus (6 professeurs, 6 maîtres de conférences et assimilés, 4 étudiants, 4 personnels Biatoss) et 10 extérieurs : 3 représentants des collectivités locales et 7 personnalités désignées par les collegiums et les pôles. À la tête du CA, le président sera élu pour 5 ans à la majorité des 30 membres.

Pilier de la nouvelle organisation, le collegium est un ensemble cohérent de composantes académiques qui dispose de solides prérogatives.

L'Université de Lorraine en comptera 8 : Sciences de l'ingénierie (10 écoles d'ingénieurs) ; Technologie (8 IUT) ; Droit-Économie-Gestion ; Santé ; Sciences ; Arts Lettres et Langues ; Sciences Humaines et Sociales ; Éducation et Formation.

En pratique, c'est au collegium que reviendra le soin de répartir le budget alloué par l'université entre ses différentes composantes : un vrai arbitrage intermédiaire.

Les modalités du contrôle de connaissance seront également de son ressort : il appartiendra ainsi aux médecins de déterminer comment on évalue les carabins, aux littéraires de fixer les conditions d'examen des étudiants en lettres et aux écoles d'ingénieurs de valider les parcours de leurs élèves...

RECHERCHE : 10 PÔLES TOUT TROUVÉS

Équivalent du collegium à l'échelle des laboratoires lorrains, le pôle scientifique contribue directement à la définition et à la structuration de la politique de recherche. On en dénombrera 10 : A2F (agronomie, agroalimentaire et forêt), BMS (biologie, médecine, santé), CLCS (connaissance, langage, communication, sociétés), CPM (chimie et physique moléculaire), EMPP (énergie, mécanique, procédés, produits), GSC (géosciences), IAEM (informatique, automatique, électronique, mathématiques), M3 (matières, matériaux, métallurgie), SJPEG (sciences juridiques, politiques, économiques et de gestion), TELL (temps, espaces, lettres, langues).

QUE VA DEVENIR LE PRES ?

Le Pôle de Recherche et d'Enseignement Supérieur de l'Université de Lorraine cessera d'exister au 31 décembre 2011, date à laquelle les 4 universités disparaîtront. Il sera immédiatement remplacé par un PRES fondé par l'Université de Lorraine.

CHIFFRES CLÉS (2010)

3 720 enseignants-chercheurs
2 200 agents administratifs et techniques
53 000 étudiants
14 580 diplômés
11 000 stagiaires en formation continue

5 ANS DE CONSTRUCTION

MARS 2007 : création de Nancy-Université

JUILLET 2008 : candidature Campus et pacte territorial

SEPTEMBRE-OCTOBRE 2008 : mandat donné par les CA à leur président pour réfléchir au rapprochement des 4 universités lorraines

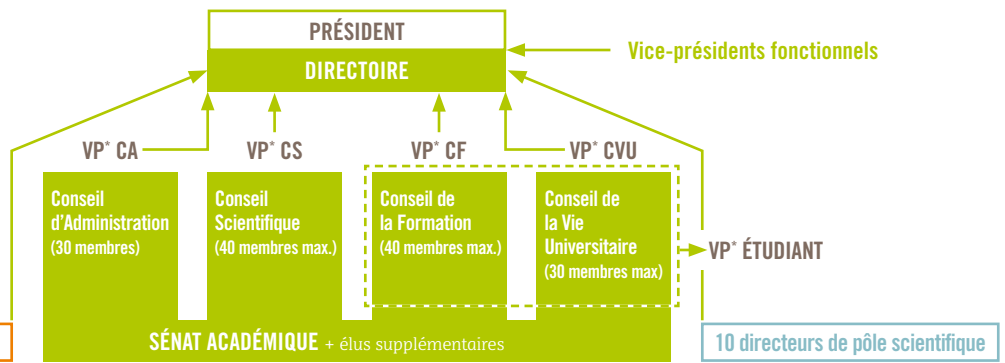
OCTOBRE 2009 : création du PRES de l'Université de Lorraine

SEPTEMBRE 2010 : mandat donné aux présidents pour proposer les modalités de la fusion

25 JANVIER 2011 : vote par chacun des CA des statuts et de la fusion.

ÉTÉ 2011 : création officielle de l'Université de Lorraine

1^{ER} JANVIER 2012 : fusion des quatre universités au sein de l'université de Lorraine.



SCIENTIFICS DE L'INGÉNIEURIE

- École européenne d'ingénieurs en génie des matériaux
- École nationale supérieure en agronomie et industries alimentaires
- École nationale supérieure d'électricité et mécanique
- École nationale supérieure de géologie
- École nationale supérieure en génie des systèmes industriels
- École nationale supérieure des industries chimiques
- École nationale supérieure des mines de Nancy
- École nationale supérieure des technologies et industries du bois
- École supérieure d'informatique et d'applications de Lorraine
- École supérieure des sciences et techniques de l'ingénieur de Nancy
- Cycle préparatoire polytechnique

DROIT, ÉCONOMIE, GESTION

- UFR faculté de droit, sciences économiques et de gestion
- Institut supérieur d'administration et de management - IAE
- Centre européen universitaire
- Institut de préparation à l'administration générale
- Institut régional du travail
- UFR mathématiques et informatique
- UFR droit, économie, administration
- UFR études supérieures de management - IAE

SANTÉ

- Faculté de médecine
- Faculté d'odontologie
- Faculté de pharmacie
- Faculté du sport
- Département STAPS

SCIENTIFICS HUMAINES ET SOCIALES

- UFR connaissance de l'homme
- UFR sciences du langage
- UFR sciences historiques, géographiques, musicologie - départements d'histoire, histoire de l'art et géographie
- Parcours info-com de l'UFR lettres
- UFR sciences humaines et arts - sans le département musicologie
- Département sciences du langage

TECHNOLOGIE

- IUT Nancy Charlemagne
- IUT Épinal Hubert Curien
- IUT Nancy Brabois
- IUT Longwy
- IUT Saint-Dié des Vosges
- IUT Metz
- IUT Thionville / Yutz
- IUT Moselle Est

ARTS, LETTRES, LANGUES

- UFR lettres avec les départements de lettres modernes, lettres classiques, arts du spectacle, culture et communication - sans le parcours info-com
- UFR langues et littératures étrangères
- Département de musicologie de l'UFR histoire, géographie, musicologie
- Institut européen de cinéma et audiovisuel
- UFR lettres et langues - sans le département sciences du langage
- Département de musicologie
- Département arts et culture
- PEARL | DeFLE | CAFOL | Institut Média-Langues
- ERUDI

SCIENTIFICS

- Faculté des sciences et technologies
- UFR de mathématiques, informatique, mécanique
- UFR de sciences fondamentales et appliquées - sans le département STAPS

ÉDUCATION ET FORMATION

- IUFORM
- Institut Franco-Allemand
- Institut de l'ingénierie de la formation

A2F : AGRONOMIE, AGROALIMENTAIRE, FORÊT

- LGM
- IAM
- EEF
- LIPIDOMIX
- LAE
- LIBIO
- URAPPA

BMS : BIOLOGIE, MÉDECINE, SANTÉ

- IPHC
- PPIA
- AREMS
- RCV
- RRCL
- MADT
- IADI
- MCSP
- CG
- CTFEPM
- RHE
- NGERE
- SIGRETO
- Déficiences mentales et anomalies de structure du génome
- Développement et immunogénétique

CLCS : CONNAISSANCE, LANGAGE, COMMUNICATION, SOCIÉTÉS

- ATILF
- LPHS
- LISEC
- CREM
- INTERPSY
- CRULH
- CEGUM
- CELTED
- 2L2S

CPM : CHIMIE ET PHYSIQUE MOLÉCULAIRES

- CRM2
- LCPME
- LSRSMC
- LPMD
- LPMC
- LCME
- LSMCL
- LIMBP

EMPP : ÉNERGIE, MÉCANIQUE, PROCÉDÉS, PRODUITS

- FJV
- LCPM
- LSGC
- DCPR
- LEMTA
- GEMICO
- ERPI
- LTMP
- GREEN

GSC : GÉOSCIENCES

- G2R
- LIMOS
- CRPG
- LEM
- LSE
- LIEBE
- LAEGO

IAEM : INFORMATIQUE, AUTOMATIQUE, ÉLECTRONIQUE ET MATHÉMATIQUES

- LMAM
- LITA
- LICM
- LGIPM
- LASC
- CRAN
- IECN
- LORIA
- LIEN

M3 : MATIÈRE, MATÉRIAUX, MÉTALLURGIE

- IJL
- LABPS
- LEM3
- LMOPS

SIPEG : SCIENCES JURIDIQUES, POLITIQUES, ÉCONOMIQUES ET DE GESTION

- BETA
- CRDP
- CLHD
- CERFIGE
- IRENEE
- ID2

TELL : TEMPS, ESPACES, LETTRES, LANGUES

- ERL - Médiévistique
- HISCANT-MA
- CERPA
- IDEA
- ROMANIA
- CEGIL
- CERCLE
- ECRITURES
- CELJM

* VP : Vice-président

A close-up portrait of a young man with short dark hair and glasses, wearing a dark blue shirt. He is looking slightly to the right of the camera with a neutral expression. The background is a blurred outdoor setting with greenery and a dark structure.

**“ Il est important de montrer
aux jeunes que l’université est
leur avenir et celui de la société... ”**

Romain Pierronnet, vice-président étudiant de l’UHP, est membre du Bureau régional de la vie étudiante créé en septembre dernier pour accompagner la marche vers l’université de Lorraine.

LE QUIZZ DES ÉTUDIANTS

10 QUESTIONS POSÉES À ROMAIN PIERRONNET

Réponses sans langue de bois d'un étudiant engagé qui ne boude pas son plaisir de vivre un moment décisif de l'histoire de l'Université de Lorraine.

- 1 Ma fac, mon campus, mon IUT, mon école vont disparaître.**
FAUX - Ils sont et demeureront des composantes identifiées de l'Université de Lorraine.
- 2 Dans l'UdL, je ne serai qu'un numéro.**
FAUX - On a vraiment à cœur de créer des dispositifs permettant à l'étudiant de se réaliser à côté de ses études, parce qu'un diplôme ne fait pas tout... Les étudiants doivent prendre conscience du rôle qu'ils peuvent jouer dans la société, dès maintenant. Les étudiants doivent être des acteurs, pas de simples «usagers» !
- 3 J'aurai cours le matin à Nancy et l'après-midi à Metz.**
FAUX - Personne ne va nous imposer de faire Nancy-Metz deux fois dans la journée ! Ce qui est vrai, c'est que l'UdL entend allier proximité et excellence, en attirant des étudiants de toute la Lorraine et au delà. Il n'est donc pas question de remettre en cause les implantations délocalisées à Longwy, Épinal, Saint-Dié, au seul profit de Nancy et Metz.
- 4 Les frais d'inscription vont augmenter et on va instaurer la sélection à l'entrée.**
FAUX - Les frais d'inscription ne dépendent pas de l'établissement mais du type de diplôme. Ils sont fixés une fois par an par le Ministère. L'université est un outil de promotion sociale, il n'est pas envisageable de modifier les règles d'accès aux diplômes.
- 5 Avec la fusion, certaines disciplines «confidentielles» sont condamnées.**
FAUX - Il est plus facile de conserver des disciplines rares à l'échelle de la Lorraine car leur coût est proportionnellement moins lourd à assumer dans une grande université.
- 6 L'insertion professionnelle va devenir une priorité.**
VRAI - Former des étudiants à un haut niveau ne sert à rien s'ils ne peuvent pas trouver un emploi : l'UdL a déjà à cœur d'accompagner l'insertion professionnelle de ses étudiants. Il nous faut valoriser toujours plus leurs compétences acquises, par exemple en développant les réseaux d'anciens, les cérémonies de remise de diplômes (nos étudiants n'ont pas à rougir d'être parvenus au bout de cursus exigeants). Les grandes universités internationales le font déjà, il faut que nous le fassions aussi.
- 7 La vie quotidienne des étudiants, personne ne s'en soucie vraiment.**
FAUX - C'est même tout le contraire. Un Bureau régional de la vie étudiante a été créé pour traiter spécifiquement de la vie étudiante. Il est unique en France, aussi unique que l'est le fait d'inscrire dans les statuts de l'université un conseil dédié aux questions de vie universitaire. C'est vrai pour la culture, le sport, la vie associative, l'action sociale, la santé ou la gestion du handicap.
- 8 Qui dit Université unique, dit regroupement sur un seul site.**
FAUX - L'Université de Lorraine ambitionne d'être accessible à tous les étudiants sur le territoire lorrain et conserve les écoles, UFR (facs) et instituts actuels.
- 9 Une université plus visible, c'est de nouvelles possibilités de partir à l'étranger.**
VRAI - La mobilité va être fortement encouragée, notamment dans le contexte de l'Université de la Grande région avec Trèves, Liège ou Luxembourg. L'UdL souhaite faciliter la mobilité internationale de ses étudiants et les y inciter car c'est un vrai plus pour un diplômé qui cherche du travail que de pouvoir témoigner d'une expérience internationale.
- 10 Dans un établissement de cette taille, la communication perd forcément en efficacité.**
FAUX - Nous travaillons en permanence à de nouveaux outils, pour dépasser le trop simple et trop fréquent envoi de mail, et coller aux usages des étudiants. À la communication subie, nous préférons la communication choisie : quand vous informez un public via une page Facebook, vous n'imposez rien à personne ! Nous avons par exemple en projet de réaliser un site mobile développé pour les smartphones et doté d'un système de géolocalisation. On y trouvera tout ce qui fait la vie quotidienne des étudiants : le menu du RU, les heures d'ouverture de la scolarité, les possibilités offertes par le covoiturage...

ON N'A PAS ATTENDU LE 25 JANVIER* POUR LANCER DES PROJETS D'ENVERGURE

C'était loin d'être gagné d'avance. Et rien n'est perdu. Solidaires lors des appels à projet du Grand emprunt, les 4 universités lorraines comptent bien s'appuyer sur cette dynamique de travail pour engager l'avenir. Ressources 21, l'un des 8 projets de laboratoire d'excellence qu'elles ont initiés ou soutenus, a été primé. Un début.

À l'image des platinoïdes⁽¹⁾ ou de l'uranium, de nombreux métaux précieux entrent dans la fabrication de produits manufacturés ou trouvent leur application dans les technologies liées aux énergies décarbonées. Hier considérées comme abondantes et accessibles, ces matières premières sont aujourd'hui si stratégiques qu'il est devenu capital de sécuriser leur approvisionnement menacé par le jeu des pressions économiques et politiques. Lauréat lorrain de l'appel à projets «Laboratoires d'excellence» lancé par l'État dans le cadre du Grand emprunt, Ressources 21 se propose de répondre à cette problématique. Son credo : contribuer à localiser et à exploiter des gisements de métaux jusque-là négligés, soit parce que situés en zones profondes, soit parce que réduits à l'état de traces.

.....

(1) Groupe de métaux ayant des propriétés physiques et chimiques analogues à celles du platine. Ils sont souvent qualifiés de métaux nobles du fait de leur forte résistance à la corrosion et à l'oxydation.

(2) Des formations mises en œuvre à l'École Nationale Supérieure de Géologie (ENSG), au Département Géosciences de l'UHP (UFR Sciences), à l'École Nationale Supérieure des Mines de Nancy (ENSMN), à l'École Nationale Supérieure d'Agronomie et des Industries Agroalimentaires (ENSAIA) ainsi qu'au département Biologie de l'UFR Sciences fondamentales et appliquées de l'UPV-M.

PROSPECTER MIEUX, RECYCLER PLUS

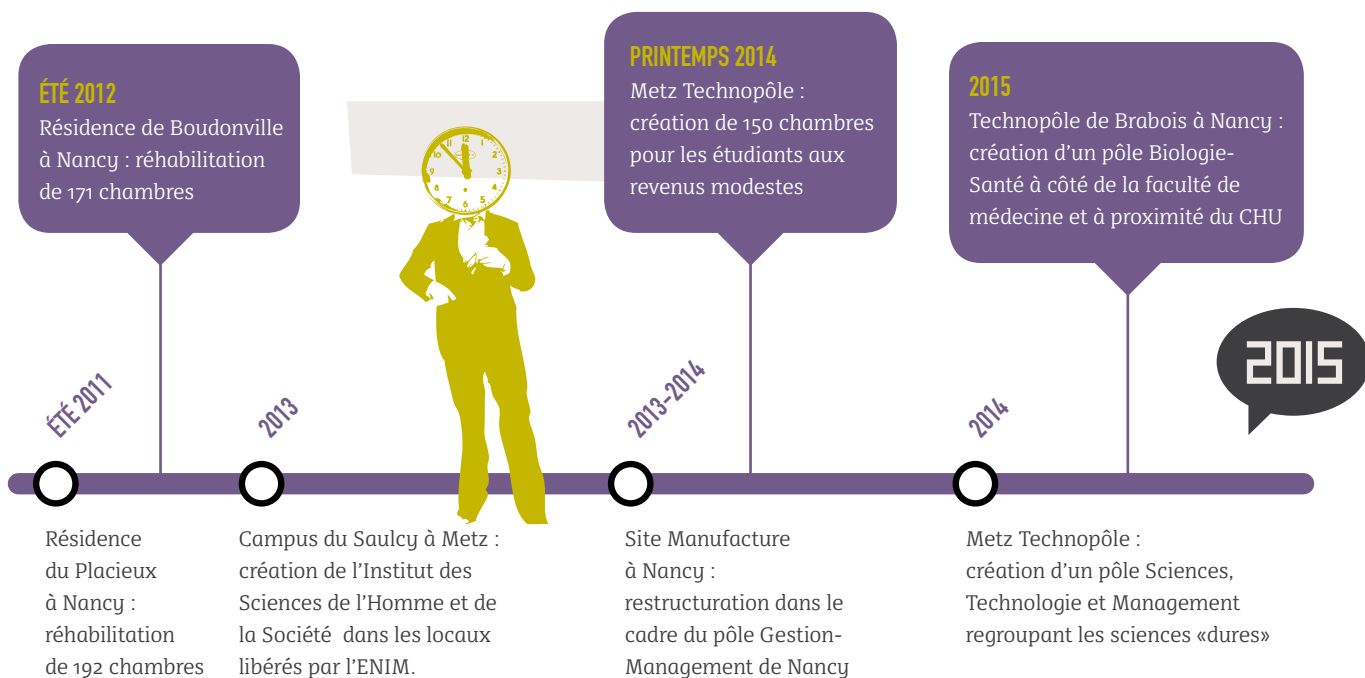
Pour y parvenir, le projet lorrain devra répondre aux défis qui se posent en termes de prospection, de concentration et de séparation des métaux. Il lui faudra également développer des procédés novateurs respectueux des principes du développement durable et mettre en place des moyens de suivi écotoxicologique en vue d'anticiper d'éventuelles pollutions. En pratique, Ressources 21 s'appuie sur l'Observatoire Terre et Environnement

de Lorraine (OTELO), un regroupement transverse de plus de 300 enseignants - chercheurs et chercheurs de l'Université de Lorraine qui est reconnu comme l'un des principaux centres français en Sciences de l'univers et de l'environnement. Disposant de contrats de recherche avec les plus grands industriels du secteur (AREVA, TOTAL, ERAMET, IMERYS, SOLETANCHE, VEOLIA...), OTELO propose par ailleurs une offre pédagogique⁽²⁾ unique en France dans le domaine de la gestion des ressources minérales et énergétiques.

LABEX : 1 MILLIARD D'EUROS POUR LES LABORATOIRES D'EXCELLENCE

Doté d'un milliard d'euros, l'appel à projet Labex a trois objectifs : faire émerger des laboratoires d'excellence ; encourager les meilleurs laboratoires français à recruter des chercheurs de haut niveau et à investir dans des équipements innovants ; favoriser l'émergence de projets scientifiques ambitieux et visibles à l'échelle internationale.

* Date de l'adoption par les 4 conseils d'administration du projet de décret de création de l'Université de Lorraine



SOUS *CAMPUS*, L'AVENIR

Initié en 2007 et labellisé par l'État en décembre 2008, le projet *Campus* lorrain peut être considéré comme la première pierre de l'Université de Lorraine.

L'opération *Campus* a été lancée par l'État fin 2007, dans le but de faire émerger de grands campus attractifs. Jugé dans un premier temps comme prometteur, le projet immobilier porté par les quatre universités de Lorraine a finalement obtenu le label en décembre 2008, avec l'appui des collectivités territoriales et dans le cadre d'un rattrapage prévu par le plan de relance.

PÔLES THÉMATIQUES ET ATTRACTIVITÉ

Doté de 160 M€, le programme d'investissement lorrain compte 5 volets et prévoit à la fois des projets de construction et de réhabilitation. Comment ont-ils été retenus ? « *Campus*, c'est un peu la première pierre de l'Université de Lorraine »,

résume Jean-Luc Blin Lacroix, le directeur du projet. Ses axes forts serviront d'ailleurs de base au schéma d'orientation immobilier et d'aménagement à horizon 2025 qui sera finalisé en juillet 2011. « *Notre objectif est de passer d'une multitude de sites (53 aujourd'hui) à une « Région Campus » structurée autour de pôles thématiques à la fois visibles et attractifs.* »

UN BOOSTER POUR L'UNIVERSITÉ

Cette recherche d'attractivité vaut aussi pour la vie étudiante : ici, avec les constructions de la Maison de l'étudiant et du Learning center du futur campus Biologie-Santé, ou là, avec l'extension du restaurant universitaire du Technopôle de Metz. « *Au fond* », conclut Jean-Luc Blin Lacroix, « *l'Opération Campus permet d'accélérer la construction de l'Université de Lorraine. Cela peut paraître paradoxal à ceux qui trouvent le temps long, mais les délais annoncés tiennent compte de la durée des études, des procédures liées aux marchés publics et du fait que construire pour longtemps exige de soigner la définition des besoins !* »

160 M€ D'INVESTISSEMENT

En Lorraine, *Campus* représente 160 M€ d'investissement. À la dotation budgétaire de l'État de 88 M€ viennent s'ajouter 4,5 M€ de crédits d'ingénierie et 70 M€ octroyés par les collectivités locales : Région Lorraine, Conseil général de Meurthe-et-Moselle, Conseil général de Moselle, Metz Métropole et Grand Nancy.

Des engagements que complète la participation du Crous. Grâce à cette manne, les universités lorraines auront les moyens de décliner un programme à 5 volets : construction du pôle Biologie-Santé à Nancy, structuration du pôle Sciences, Technologie et Management à Metz, création de l'Institut des Sciences de l'Homme et de la Société à Metz, réorganisation du pôle Gestion-Management à Nancy et amélioration de la vie étudiante à Metz et à Nancy.



PRES DE L'UNIVERSITÉ DE LORRAINE
34 cours Léopold
54000 NANCY

vers.univ-lorraine.fr
vers-udl@univ-lorraine.fr