

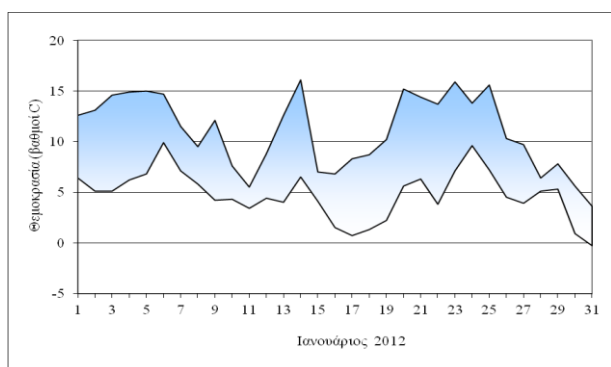
**ΙΝΣΤΙΤΟΥΤΟ ΕΡΕΥΝΩΝ ΠΕΡΙΒΑΛΛΟΝΤΟΣ ΚΑΙ ΒΙΩΣΙΜΗΣ ΑΝΑΠΤΥΞΗΣ
ΜΗΝΙΑΙΟ ΔΕΛΤΙΟ ΜΕΤΕΩΡΟΛΟΓΙΚΩΝ ΠΑΡΑΜΕΤΡΩΝ**

Ιανουάριος 2012

Γενικά χαρακτηριστικά του καιρού στην Ελλάδα

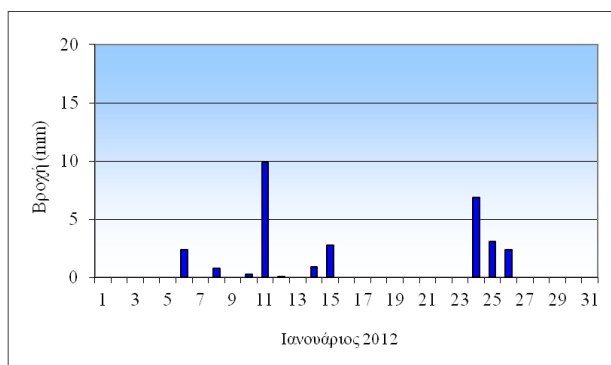
Ο Ιανουάριος του 2011 ήταν ένας μήνας με θερμοκρασίες χαμηλότερες των κλιματικών τιμών, με μικρά ύψη βροχής στις περισσότερες περιοχές της χώρας, με εξαίρεση το Αιγαίο και την Κρήτη. Το πρώτο δεκαήμερο ξεκίνησε με καλό καιρό αλλά και ισχυρό παγετό στις βόρειες περιοχές της χώρας, με μεγάλα ύψη βροχής στη Δυτική Ελλάδα και πολύ θυελλώδεις νότιους ανέμους στα πελάγη στις 06 και 07/01 (βλ. Θέμα του μήνα, σελ. 7). Το δεύτερο δεκαήμερο ξεκίνησε με σημαντική πτώση της θερμοκρασίας, χιονοπτώσεις στις βόρειες περιοχές της Αττικής και έντονες βροχοπτώσεις στην Κρήτη, με αποτέλεσμα τον πνιγμό ενός ανθρώπου σε περιοχή του Ηρακλείου. Οι χαμηλές θερμοκρασίες ήταν το κύριο χαρακτηριστικό των υπολοίπων ημερών του δεκαημέρου, με τις ελάχιστες θερμοκρασίες στο σταθμό του ΕΑΑ στη Φλώρινα να πέφτουν κάτω από τους -20°C από τις 16/01 ως τις 19/01. Οι χαμηλές θερμοκρασίες ήταν το κύριο χαρακτηριστικό και του τρίτου δεκαημέρου (ιδιαίτερως μετά τις 25/01), ενώ κάτω από το μηδέν έπεσε η θερμοκρασία στο σταθμό του ΕΑΑ στο Θησείο στις 31/01.

Μέγιστες και ελάχιστες θερμοκρασίες στο σταθμό του Θησείου



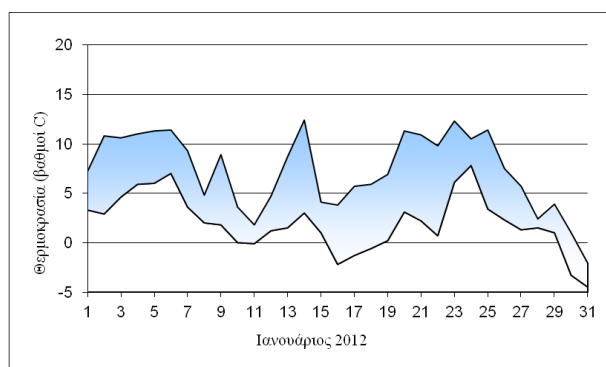
	Τιμή μηνός	Κλιμ. τιμή 19 1-1990	Κλιμ. τιμή 1971-2000
Μέση μέγιστη θερμοκρασία	11.0	12.9	13.0
Μέση ελάχιστη θερμοκρασία	4.8	6.5	6.7

Ημερήσια βροχόπτωση στο Θησείο



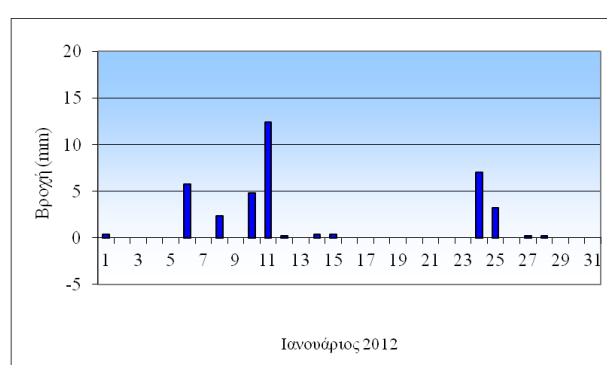
	Τιμή μηνός	Κλιμ. τιμή 1961-1990
Αθροιστική βροχόπτωση	29.6	44.6
Ημέρες με βροχή (>0.1 mm):	10	13

Μέγιστες και ελάχιστες θερμοκρασίες στο σταθμό της Πεντέλης



	Τιμή μηνός	Μέση τιμή 1996-2010
Μέση μέγιστη θερμοκρασία	7.3	10.0
Μέση ελάχιστη θερμοκρασία	2.0	4.8

Ημερήσια βροχόπτωση στην Πεντέλη



	Τιμή μηνός	Μέση τιμή 1999-2010
Αθροιστική βροχόπτωση	37.4	73.7
Ημέρες με βροχή (>0.1 mm):	12	12

**ΕΛΛΑΔΑ: ΜΕΤΕΩΡΟΛΟΓΙΚΑ ΣΤΟΙΧΕΙΑ ΙΑΝΟΥΑΡΙΟΥ 2012
(ΑΥΤΟΜΑΤΟΙ ΣΤΑΘΜΟΙ ΔΙΚΤΥΟΥ ΕΑΑ)**

α/α	ΟΝΟΜΑ	ΜΕΣΗ ΜΕΓΙΣΤΗ	ΜΕΣΗ ΕΛΑΧΙΣΤΗ	ΑΠΟΛΥΤΗ ΜΕΓΙΣΤΗ	ΗΜΕΡΑ	ΑΠΟΛΥΤΗ ΕΛΑΧΙΣΤΗ	ΗΜΕΡΑ	ΒΡΟΧΗ
1	Αγία Κυριακή	7.4	-5.0	12.1	23	-13.1	17	100.8
2	Άγιος Νικόλαος	13.5	8.6	18.4	14	5.5	31	177.8
3	Αγρίνιο	11.5	2.3	14.7	6	-2.3	17	62.2
4	Αθήνα-Κέντρο	11.2	4.9	16.1	14	0.3	17	38.2
5	Αιτωλικό**	11.7	3.4	15.3	6	-2.2	18	61.8
6	Αλεξανδρούπολη	7.3	-0.6	13.9	23	-8.8	31	46.6
7	Αλόνησος	9.7	5.7	16.4	6	-1.2	31	103.8
8	Αμαλιάδα	12.6	2.0	16.1	5	-3.5	17	55.8
9	Αμπελόκηποι Αθηνών	10.5	5.3	15.4	14	-0.3	31	34.2
10	Αμύνταιο**	3.5	-4.0	11.6	23	-10.1	17	7.8
11	Αμφίκλεια	9.3	-1.0	15.2	23	-8.4	17	73.2
12	Ανδρίτσαινα	6.9	1.8	11.6	4	-2.8	31	242.0
13	Άνδρος	11.8	6.9	16.9	5	0.8	31	112.0
14	Αντίκυρα	8.5	3.5	12.4	20	-2.4	31	39.4
15	Άνω Λιόσια*	9.7	3.8	14.6	20	-0.1	18	27.8
16	Ανώγεια	6.6	2.4	12.6	23	-1.7	31	349.2
17	Αράχωβα	4.2	-1.6	9.8	23	-7.7	31	61.4
18	Άρδασσα	3.5	-6.7	12.1	23	-14.1	17	23.0
19	Αριδαία	7.8	-0.9	14.6	23	-7.2	18	49.8
20	Άρτα	11.8	3.1	15.6	23	-1.7	17	99.4
21	Αυλίδα	10.7	2.1	17.0	25	-3.1	17	28.3
22	Βαρθολομιό	12.6	2.3	16.6	6	-4.2	17	58.6
23	Βαρικό	4.9	-6.0	13.2	23	-14.3	17	27.6
24	Βασιλίτσα Χ/Κ	-3.2	-8.5	5.6	3	-15.3	17	28.8
25	Βατοπέδι-Άθως	9.0	2.8	14.8	6	-2.1	31	60.0
26	Βεγορίτιδα Εδέσσης	4.0	-5.0	11.8	23	-12.2	17	18.8
27	Βέροια	8.5	-1.1	14.1	23	-6.6	18	20.8
28	Βίλια	6.5	1.2	11.9	23	-4.1	18	51.4
29	Βλάστη*	1.8	-8.6	9.2	3	-17.4	17	24.8
30	Βόλος	9.9	3.0	15.5	23	-1.9	17	28.8
31	Βουργαρέλι	6.7	-0.7	12.7	23	-6.3	17	147.4
32	Βρύσες Χανίων	12.9	3.8	18.3	14	-1.5	20	257.4
33	Βωβούσα	2.8	-7.9	9.2	23	-17.3	17	147.4
34	Γαρδίκι	2.3	-4.8	10.4	23	-9.7	31	84.8
35	Γιαννιτσά	8.0	-2.0	13.9	23	-7.7	17	18.8
36	Γράμμος	0.6	-7.7	8.1	3	-17.1	17	48.6
37	Γρεβενά	5.5	-6.5	12.3	23	-14.4	17	27.2
38	Δερβίζιανα Λάκκας-Σουλίου	7.9	-2.8	12.2	23	-10.6	17	157.6
39	Διακόπι Λιδορκίου	8.3	-1.2	12.2	14	-7.3	17	137.6
40	Δίον	8.6	-1.2	13.6	23	-6.8	17	4.6
41	Δράμα - Μαυρόβατος	6.3	-2.7	11.8	6	-8.4	18	77.6
42	Δωδώνη	7.3	-2.7	11.8	4	-9.4	17	96.4
43	Ελάτη Αρκαδίας	4.1	-3.9	11.4	3	-9.5	17	238.8
44	Ζαγορά Πηλίου**	5.8	1.4	11.9	6	-3.8	31	73.2
45	Ζάκυνθος	13.1	3.4	16.8	23	-3.1	19	55.2
46	Ζάρακες Ευβοίας	10.1	4.6	16.6	23	-0.8	31	40.0
47	Ζαχάρω**	13.6	3.5	17.7	14	-3.1	17	84.5

**ΕΛΛΑΔΑ: ΜΕΤΕΩΡΟΛΟΓΙΚΑ ΣΤΟΙΧΕΙΑ ΙΑΝΟΥΑΡΙΟΥ 2012
(ΑΥΤΟΜΑΤΟΙ ΣΤΑΘΜΟΙ ΔΙΚΤΥΟΥ ΕΑΑ)**

a/a	ΟΝΟΜΑ	ΜΕΣΗ ΜΕΓΙΣΤΗ	ΜΕΣΗ ΕΛΑΧΙΣΤΗ	ΑΠΟΛΥΤΗ ΜΕΓΙΣΤΗ	ΗΜΕΡΑ	ΑΠΟΛΥΤΗ ΕΛΑΧΙΣΤΗ	ΗΜΕΡΑ	ΒΡΟΧΗ
48	Ζίτσα Ιωαννίνων	7.3	-0.7	12.0	23	-7.4	17	101.8
49	Ηγουμενίτσα	13.4	2.2	14.7	3	-2.7	16	120.8
50	Ηρακλεία	12.4	8.1	16.7	14	4.3	31	32.4
51	Ηράκλειο	13.0	7.9	18.5	23	3.6	18	130.4
52	Ηράκλειο-Λιμάνι*	13.6	9.0	18.2	14	5.1	18	103.0
53	Θεοδωριανά Άρτας	4.6	-4.1	10.1	23	-12.1	17	224.4
54	Θεολόγος	10.4	3.2	16.8	6	-1.4	17	20.0
55	Ιεράπετρα	13.7	8.8	17.2	6	5.4	20	137.2
56	Ιθάκη	12.4	5.4	15.4	6	0.4	17	97.1
57	Ικαρία	7.3	2.9	13.2	14	-2.8	31	173.8
58	Ίμερος	7.1	-0.6	13.7	6	-8.3	30	36.0
59	Ίος	12.5	5.6	16.4	6	4.4	31	34.0
60	Ισθμός Κορίνθου	11.4	4.5	15.3	23	-0.6	17	37.4
61	Ιωάννινα	7.8	-5.3	13.3	23	-13.6	17	91.3
62	Κάλυμνος	12.3	7.5	16.6	6	3.0	20	152.4
63	Καϊμάκτσαλαν	-4.9	-10.0	3.9	3	-16.9	17	17.0
64	Κάντζα	10.8	2.9	17.4	23	-2.8	18	33.4
65	Καπαρέλλι Βοιωτίας	7.9	2.2	13.5	6	-3.7	31	27.4
66	Καρπενήσι	5.9	-5.9	11.1	3	-13.9	17	93.8
67	Κάσος	14.0	10.3	17.7	14	7.6	12	81.8
68	Κασσάνδρεια	9.6	1.5	15.2	6	-3.7	17	10.8
69	Καστοριά	4.5	-3.6	10.7	13	-11.2	17	17.2
70	Κατάκολο Ηλείας	12.7	6.8	16.6	6	2.8	17	45.2
71	Καταρράκτης Άρτας	5.9	-1.2	11.3	23	-6.3	16	161.0
72	Κάτω Αχαΐα*	11.9	4.5	15.4	6	-0.7	16	60.4
73	Κέα	10.5	6.9	16.8	21	1.4	31	25.0
74	Κεράσοβο	3.9	-3.4	9.7	3	-10.9	17	42.8
75	Κερκίνη	6.5	-1.1	10.8	23	-7.3	31	60.4
76	Κέρκυρα	12.2	3.3	15.1	6	-2.6	17	70.6
77	Κιλκίς	6.3	-2.2	13.2	23	-8.3	17	38.8
78	Κλειδί Βοιωτίας	9.1	2.3	15.3	23	-3.3	18	35.2
79	Κλεισούρα	1.2	-4.7	11.0	3	-11.9	17	38.8
80	Κλοκοτός (1)	9.6	-0.6	16.1	22,23	-6.9	18	15.6
81	Κομπότι Άρτας	11.2	1.9	14.6	23	-3.4	17	72.9
82	Κονιάκος	4.8	-1.4	10.8	23	-6.4	16	122.6
83	Κονισκός Τρικάλων	4.4	-5.2	12.7	23	-13.1	17	13.6
84	Κρανίδι	12.0	5.9	17.5	14	1.7	31	27.8
85	Κυνίδαρος*	8.7	4.1	14.4	25	0.7	17	177.2
86	Λαγκαδάς	8.0	-3.1	15.4	23	-8.5	17	35.4
87	Λαϊλιάς	-1.3	-8.0	6.9	3	-14.3	17	81.2
88	Λάππα	12.0	3.3	15.9	23	-1.4	16	70.6
89	Λάρισα	10.2	0.8	16.4	23	-5.6	18	13.4
90	Λαύκος Πηλίου**	7.5	2.2	14.4	6	-2.8	17	---
91	Λαύριο	11.5	5.9	16.8	14	1.8	31	25.6
92	Λέντας Ηρακλείου	14.2	9.4	17.2	14	6.4	11	72.4
93	Λέσβος	9.6	3.9	15.4	21	-2.8	31	55.4
94	Λέσβος - Θερμή	9.9	4.7	15.8	21	-1.2	19	63.8
95	Λευκάδα	11.7	4.9	15.6	6	-0.6	17	86.2
96	Λευκοχώρι Φθιώτιδας	10.2	-1.6	16.5	23	-8.4	18	41.7

**ΕΛΛΑΔΑ: ΜΕΤΕΩΡΟΛΟΓΙΚΑ ΣΤΟΙΧΕΙΑ ΙΑΝΟΥΑΡΙΟΥ 2012
(ΑΥΤΟΜΑΤΟΙ ΣΤΑΘΜΟΙ ΔΙΚΤΥΟΥ ΕΑΑ)**

α/α	ΟΝΟΜΑ	ΜΕΣΗ ΜΕΓΙΣΤΗ	ΜΕΣΗ ΕΛΑΧΙΣΤΗ	ΑΠΟΛΥΤΗ ΜΕΓΙΣΤΗ	ΗΜΕΡΑ	ΑΠΟΛΥΤΗ ΛΑΧΙΣΤΗ	ΗΜΕΡΑ	ΒΡΟΧΗ
97	Λήμνος	8.6	2.1	15.3	23	-4.6	31	31.4
98	Λιβαδειά	9.9	-0.9	16.6	21	-7.0	18	35.4
99	Μακρακώμη Φθιώτιδας	9.7	-0.6	15.3	23	-7.2	17	34.0
100	Μακρινίτσα	4.1	-0.7	11.7	23	-7.1	31	46.0
101	Μαρούσι Αττικής	9.6	4.2	14.3	6	-1.3	31	31.2
102	Μαυρολιθάρι Φωκίδας	2.2	-7.7	9.1	3	-16.2	17	79.0
103	Μεγαλόπολη	9.8	-1.0	13.9	14	-6.8	16	92.8
104	Μεταξάδες	5.2	-1.6	11.6	23	-12.0	31	117.0
105	Μεταξοχώρι	10.5	5.0	14.4	23	1.2	20	278.2
106	Μέτσοβο	1.6	-4.4	10.2	3	-10.0	17	106.8
107	Μικρή Βίγλα	12.3	8.7	17.2	24	3.9	31	27.0
108	Μοίρες Ηρακλείου	14.5	5.1	17.6	24	-0.4	20	106.0
109	Μολάοι Λακωνίας	12.5	5.6	16.9	21	1.4	16	47.2
110	Μονεμβασιά	13.0	8.9	17.3	21	4.8	31	34.4
111	Μόρνος - Φράγμα	8.4	-0.2	12.4	3	-4.4	17	111.6
112	Μύκονος	12.1	8.7	16.4	14	3.9	31	45.8
113	Νάξος**	12.0	8.1	16.7	14	4.1	31	27.4
114	Νάουσα	5.8	0.5	11.3	23	-5.3	17	26.4
115	Νέα Μάκρη	10.5	3.9	16.6	23	-0.8	31	30.4
116	Νεμέα Κορινθίας	10.0	-1.8	14.8	14	-7.7	18	32.5
117	Νέος Κόσμος	11.1	6.1	16.2	14	0.3	31	30.4
118	Νευροκόπι	-0.2	-10.5	7.6	6	-17.7	31	79.3
119	Νότιο Πεδίο	3.0	-4.4	11.4	23	-10.1	18	22.6
120	Ξάνθη**	7.9	-0.6	13.0	6	-6.7	31	134.6
121	Ολυμπία	12.4	2.6	16.1	5	-3.7	16	96.8
122	Ορεινή Ναυπακτία	4.5	-2.2	9.4	3	-7.4	31	176.8
123	Ορεστιάδα*	5.2	-2.7	11.9	23	-12.6	31	41.7
124	Παλαιοχώρα	14.1	9.3	17.1	24	5.2	31	112.4
125	Παξοί	11.8	7.0	14.6	16	2.4	16	68.6
126	Παραλία Αχαΐας	12.1	3.6	15.2	23	-1.7	18	81.6
127	Παραμυθιά Θεσπρωτίας	6.6	-1.2	11.0	4	-8.1	17	185.0
128	Πάργα	12.7	4.7	15.8	6	-0.7	17	82.8
129	Παρνασσός Χ/Κ (2240 m)	-3.2	-10.7	6.8	3	-17.8	16	18.6
130	Παρνασσός Χ/Κ (1950 m)	-2.5	-8.2	3.7	2	-15.2	16	13.3
131	Πάρνηθα (1230 m)	0.6	-3.3	8.1	3	-9.7	31	75.2
132	Πάρος	12.4	8.0	17.0	21	3.1	18	31.6
133	Πάτμος	12.1	8.1	16.7	14	3.8	31	76.9
134	Πάτρα	11.9	6.9	15.6	6	2.6	18	76.2
135	Περτούλι Τρικάλων	1.3	-7.3	9.2	23	-16.4	17	95.0
136	Πεστά Ιωαννίνων	6.9	-1.4	11.8	3	-6.6	17	93.0
137	Πλαστήρα Λίμνη**	3.6	-2.6	10.4	23	-10.1	17	28.2
138	Πολύγυρος	4.8	-0.8	11.9	23	-6.8	31	12.6
139	Πολύδροσο	8.7	-1.0	14.8	20	-7.4	17	54.4
140	Πράμαντα	5.8	-2.2	11.5	23	-8.6	17	135.4
141	Πρέβεζα	11.8	3.6	15.1	23	-1.3	16	114.2
142	Πτολεμαΐδα	3.4	-7.5	12.6	23	-17.2	2	12.2
143	Ρέθυμνο	13.5	8.9	17.9	23	5.3	18	88.8
144	Ριζώματα	3.9	-3.5	11.7	23	-11.3	17	28.0
145	Ρίο Αχαΐας	12.2	6.0	15.2	6	0.4	16	69.0

**ΕΛΛΑΔΑ: ΜΕΤΕΩΡΟΛΟΓΙΚΑ ΣΤΟΙΧΕΙΑ ΙΑΝΟΥΑΡΙΟΥ 2012
(ΑΥΤΟΜΑΤΟΙ ΣΤΑΘΜΟΙ ΔΙΚΤΥΟΥ ΕΑΑ)**

a/a	ΟΝΟΜΑ	ΜΕΣΗ ΜΕΓΙΣΤΗ	ΜΕΣΗ ΕΛΑΧΙΣΤΗ	ΑΠΟΛΥΤΗ ΜΕΓΙΣΤΗ	ΗΜΕΡΑ	ΑΠΟΛΥΤΗ ΕΛΑΧΙΣΤΗ	ΗΜΕΡΑ	ΒΡΟΧΗ
146	Σαγαίικα	11.8	3.1	15.7	23	-2.1	16	51.6
147	Σαμαριά	2.2	-1.1	6.4	23	-5.6	31	323.0
148	Σαμοθράκη	8.3	3.4	14.7	23	-6.7	31	49.8
149	Σάμος	11.5	5.6	17.3	21	-0.4	18	102.4
150	Σέλι Χ/Κ*	2.0	-7.3	14.6	2	-16.3	17	26.6
151	Σητεία	13.7	9.0	18.3	14	5.6	20	216.6
152	Σίβας Ηρακλείου (1)	15.4	5.9	18.5	24	-0.7	20	96.6
153	Σκιάθος	10.4	5.4	16.7	6	0.5	31	76.4
154	Σκόπελος	9.8	5.6	16.3	6	0.1	31	66.2
155	Σκύρος	10.4	6.3	15.6	6	-0.8	31	44.8
156	Σπάρτη	12.7	0.7	16.7	5	-4.0	16	88.2
157	Σπάτα	10.6	4.0	16.9	23	-1.6	31	26.8
158	Σπήλι Ρεθύμνου	10.4	5.4	14.7	24	1.9	31	397.4
159	Στενή**	7.2	1.1	15.4	23	-4.3	18	177.4
160	Στρατώνι Χαλκιδικής	8.5	2.6	12.7	6	-2.0	31	24.0
161	Στύρα Ευβοίας	10.7	4.2	16.8	23	-0.5	18	42.0
162	Τανάγρα	9.7	1.0	16.8	23	-4.3	18	27.2
163	Τζερμιάδων	7.1	1.5	13.4	23	-4.1	4	505.1
164	Τήνος	11.7	7.5	16.8	14	2.4	31	55.8
165	Τρία-Πέντε Πηγιάδια Χ/Κ	-0.6	-7.1	6.3	23	-15.1	17	47.4
166	Τρίκαλα	9.0	0.5	15.3	22	-5.0	17	26.0
167	Τρίκαλα Κορινθίας	3.3	-1.3	9.1	13	-7.8	31	74.4
168	Τρίπολη	8.3	-3.8	12.8	3	-9.8	16	107.3
169	Τρίστενο Ιωαννίνων	4.8	-3.4	11.5	23	-10.3	17	107.0
170	Τύρια	8.8	-5.1	14.2	23	-12.9	17	99.1
171	Ύδρα	12.3	7.8	17.4	14	3.3	31	27.8
172	Ύμητός	3.7	-0.7	9.7	23	-7.4	31	22.8
173	Φαλάσαρνα**	13.8	9.3	20.1	24	6.2	31	39.0
174	Φλώρινα	-0.6	-10.0	7.8	20	-22.2	16	30.0
175	Φολόη Ηλείας	7.9	0.8	11.2	5	-3.7	18	133.2
176	Φουρφουράς Ρεθύμνου**	10.0	5.1	14.1	24	1.2	31	288.8
177	Φράγμα Ποταμών Ρεθύμνου*	11.6	5.3	16.5	23	-0.5	20	307.2
178	Φτερόλακα	-3.9	-9.5	-0.2	23	-15.7	31	8.8
179	Χαλανδρίτσα Αχαΐας	9.6	3.5	13.1	3	-1.1	16	83.8
180	Χαλκίδα	9.3	3.9	16.5	23	-2.2	31	41.4
181	Χανιά	12.6	6.9	18.3	24	2.7	31	183.0
182	Χανιά - Κέντρο Πόλης	13.7	7.1	18.1	23	0.8	18	153.0
183	Ψυχικό	10.5	4.2	15.6	14	-0.7	31	34.4
184	Ωλένη Ηλείας	12.3	-0.0	15.2	5	-5.3	18	72.2
185	Ωλενία	11.8	2.1	15.7	23	-3.0	18	68.8

Συγκεντρωτικά στοιχεία για το σύνολο των αυτόματων μετεωρολογικών σταθμών του ΕΑΑ. Το μηνιαίο ύψος βροχής ανά σταθμό δίνεται σε χιλιοστά.

Συγκεντρωτικά στοιχεία για το σύνολο των αυτόματων μετεωρολογικών σταθμών του ΕΑΑ. Το μηνιαίο ύψος βροχής ανά σταθμό δίνεται σε χιλιοστά.

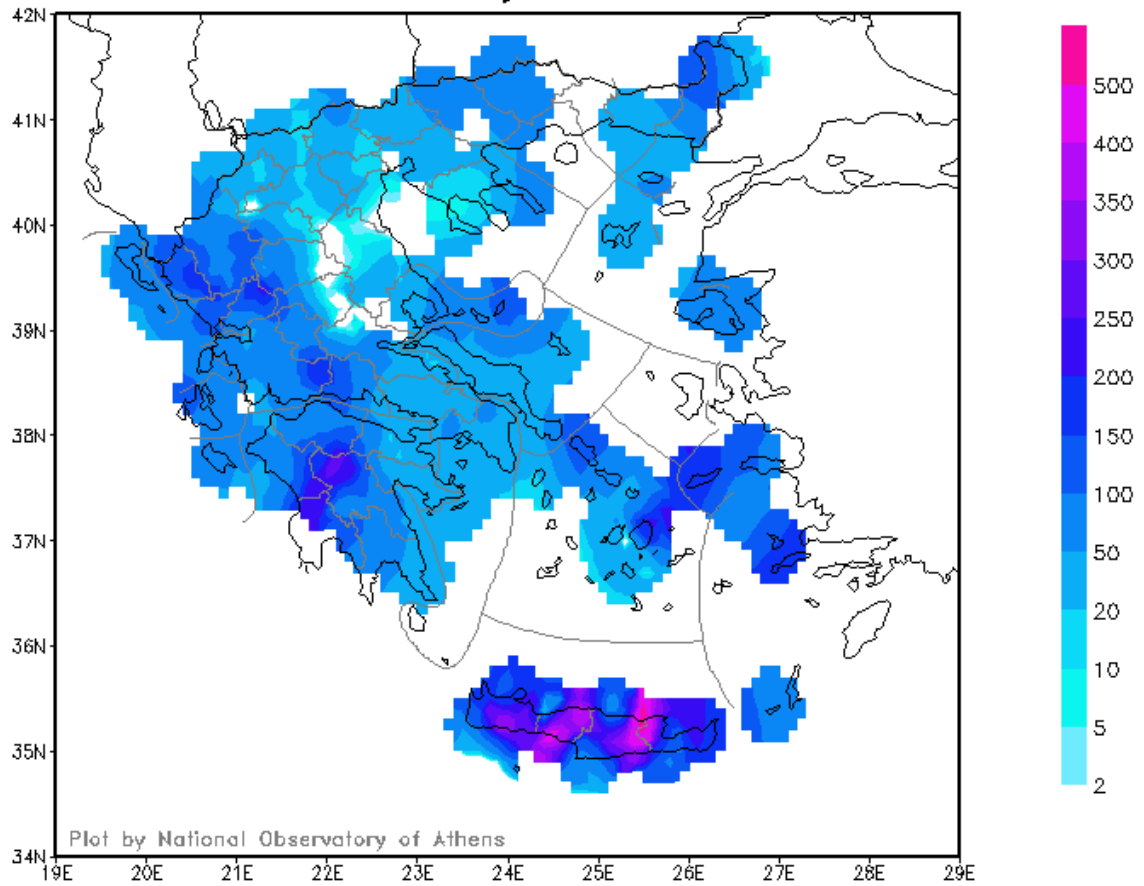
* Απουσία/ελλιπή δεδομένα, λόγω βλάβης ηλεκτρονικού υπολογιστή/σταθμού.

**Ελλιπή/λανθασμένα δεδομένα βροχόπτωσης λόγω βλάβης βροχομέτρου.

(1) Οι αυτόματοι σταθμοί ΚΛΟΚΩΤΟΥ και ΣΙΒΑ τοποθετήθηκαν στο πλαίσιο συνεργασίας των Ινστιτούτων ΙΕΠΒΑ και ΓΕΙΝ του ΕΑΑ.

ΕΛΛΑΔΑ: ΧΑΡΤΗΣ ΒΡΟΧΟΠΤΩΣΕΩΝ ΙΑΝΟΥΑΡΙΟΥ 2012 (ΑΥΤΟΜΑΤΟΙ ΣΤΑΘΜΟΙ ΔΙΚΤΥΟΥ ΕΑΑ)

Accumulated Rainfall Data from Automatic Meteorological Stations
January 2012



Οι τιμές βροχής είναι σε χιλιοστά και είναι αθροιστικές για ολόκληρο τον μήνα. Ο χάρτης αυτός παράγεται από το σύνολο των σταθμών του ΕΑΑ (185) που παρατίθενται στις προηγούμενες σελίδες.

ΤΟ ΘΕΜΑ ΤΟΥ ΜΗΝΑ

Η κακοκαιρία στις 06 και 07/01/2012

Η κακοκαιρία επηρέασε το σύνολο σχεδόν της χώρας, με κύριο χαρακτηριστικό τα μεγάλα ύψη βροχής κυρίως στη Δυτική Ελλάδα αλλά και σε περιοχές της Θράκης και τους πολύ θυελλώδεις νότιους ανέμους στα πελάγη, οι οποίοι προκάλεσαν σημαντικά προβλήματα και καταστροφές.

Κοινωνικές και οικονομικές επιπτώσεις:

- Μεγάλες ζημιές προκλήθηκαν την Παρασκευή 06/01 στο λιμάνι της Τήνου λόγω των δυσμενών καιρικών συνθηκών. Συγκεκριμένα, υλικές ζημιές υπέστησαν 34 οχήματα και τρία δίκυκλα, που ήταν σταθμευμένα στο λιμάνι και παρασύρθηκαν λόγω του έντονου κυματισμού, ενώ δύο λέμβοι βυθίστηκαν στον εσωτερικό λιμένα (www.naftemporiki.gr).
- Σοβαρές ζημιές αναφέρθηκαν την Παρασκευή 06/01 στον Κόρφο Κορινθίας εξαιτίας των σφοδρών ανέμων που έπληξαν το λιμάνι. Περίπου 50 αλιευτικά σκάφη και βάρκες βυθίστηκαν στο λιμάνι. (www.naftemporiki.gr).
- Μεγάλα προβλήματα στην Ηλεία στις 06/01, με πτώσεις δεκάδων δέντρων από τους ισχυρούς ανέμους και κατολισθήσεις στο οδικό δίκτυο του δήμου Ανδρίτσαινας – Κρεστένων από τις βροχοπτώσεις. Αρκετές ζημιές προκλήθηκαν και στην παραλία των Σαβαλίων, όπου τα κύματα σκέπασαν την παραλία και έσπασαν τμήματα του δρόμου που οδηγούν σε αυτήν. (www.ilialive.gr).
- Μεγάλες ζημιές προκλήθηκαν στις 06/01 από την κακοκαιρία στην Κουρούτα και στο Παλούκι Αχαΐας. Ισχυροί άνεμοι ξερίζωσαν δέντρα από την περιοχή του Δημοτικού Κάμπινγκ. Ένα από τα δέντρα καταπλάκωσε τρία αυτοκίνητα. Μεγάλες υλικές ζημιές έγιναν και στην περιοχή του Παλουκίου (www.patrisnews.com).
- Με δυσκολία οι μετακινήσεις σε περιοχές της Ηπείρου και της Δυτικής Μακεδονίας το Σάββατο 07/01 εξαιτίας των έντονων καιρικών φαινομένων. Το μεγαλύτερο πρόβλημα παρουσιάστηκε στην Εγνατία Οδό στην περιοχή της Κοζάνης και εκατοντάδες νταλικές ακινητοποιήθηκαν στην περιοχή των Ιωαννίνων αφού απαγορεύτηκε η κυκλοφορία τους (www.naftemporiki.gr).
- Κατολισθήσεις από βροχοπτώσεις καταγράφηκαν στο 35ο χλμ. του εθνικού δρόμου Ιωαννίνων - Αρτας και 105ο χλμ. της παλιάς εθνικής οδού Ιωαννίνων - Κοζάνης μέσω Κόνιτσας (www.ethnos.gr).

Το μηνιαίο δελτίο συντάσσουν και επιμελούνται οι **Κ. Λαγουβάρδος** και **Β. Κοτρόνη** (Ινστιτούτο Ερευνών Περιβάλλοντος και Βιώσιμης Ανάπτυξης). Ευχαριστούμε τους παρατηρητές του σταθμού του Θησείου: **Β. Μητσόπουλο** και **Α. Παπαγιάννη**, τη συνάδελφο **Α. Φουντά** για τον έλεγχο ποιότητας των δεδομένων, τον συνάδελφο **Β. Ψυλόγλου** για τον έλεγχο καλής λειτουργίας του σταθμού, καθώς και τον συνάδελφο **Σ. Κοντογιαννίδη** για την παροχή των μετρήσεων του αυτόματου σταθμού Πεντέλης. Η συλλογή και η επεξεργασία των στοιχείων των μετεωρολογικών σταθμών του ΕΑΑ εκτός Αττικής πραγματοποιείται από τους συναδέλφους του ΕΑΑ: **Σ. Βουγιούκα**, **Σ. Λυκούδη** και **Ν. Μαζαράκη**.

Πληροφορίες: τηλ. 2108109126-7

e-mail: lagouvar@meteo.noa.gr, kotroni@meteo.noa.gr

Προγνώσεις 6 ημερών διατίθενται καθημερινά από τη σελίδα του ΕΑΑ: <http://www.noa.gr/forecast> και στα ελληνικά από τη σελίδα <http://www.meteo.gr/> Προγνώσεις Ευρώπης δίνονται από τη σελίδα <http://www.eurometeo.gr/> Παρατηρήσεις από το σταθμό του ΕΑΑ στην Πεντέλη δίνονται σε πραγματικό χρόνο από τη σελίδα του ΕΑΑ: <http://www.noa.gr/Issues/Weatheren.html>. Παρατηρήσεις και ιστορικά στοιχεία από τους αυτόματους σταθμούς του ΕΑΑ δίνονται στη σελίδα <http://www.meteo.gr/meteosearch>. Το παρόν καθώς και όλα τα δελτία από τον Ιανουάριο 2001 μέχρι σήμερα διατίθενται επίσης σε μορφή PDF από τη σελίδα <http://www.noa.gr/forecast/bolam/bulletins.htm>