

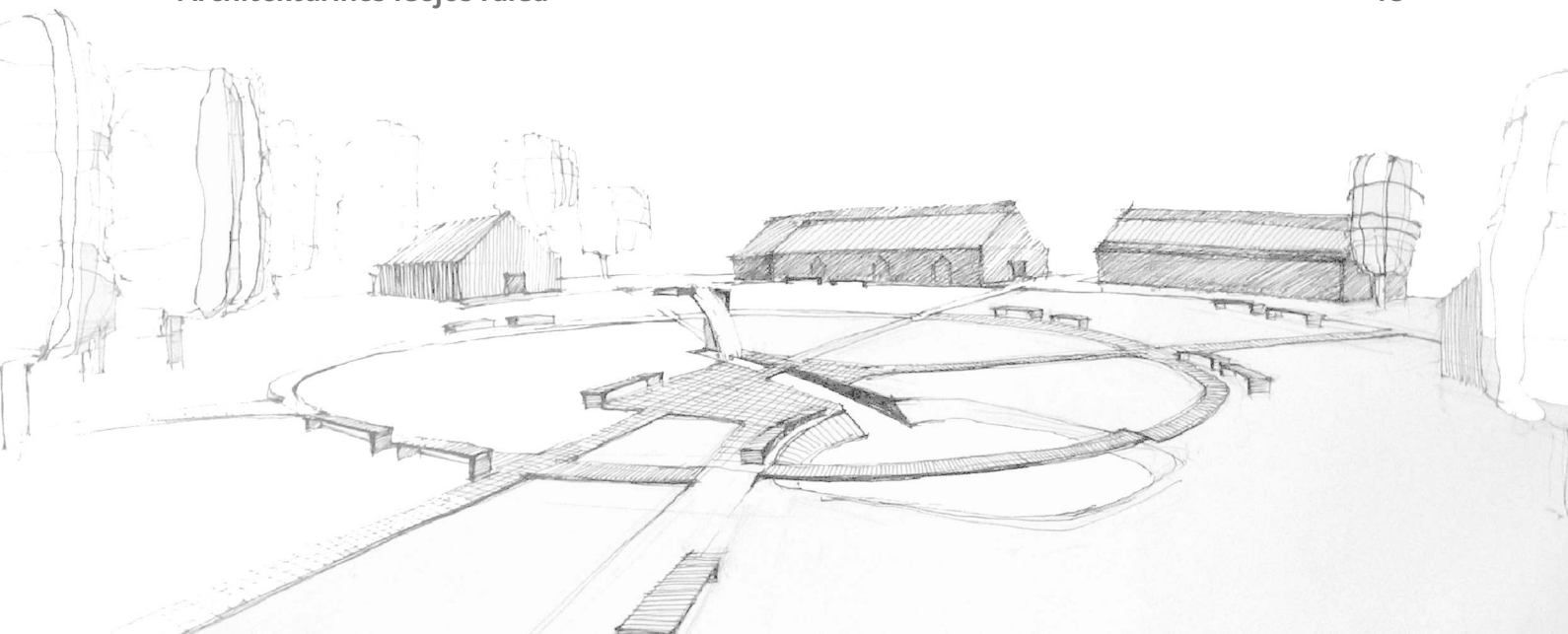


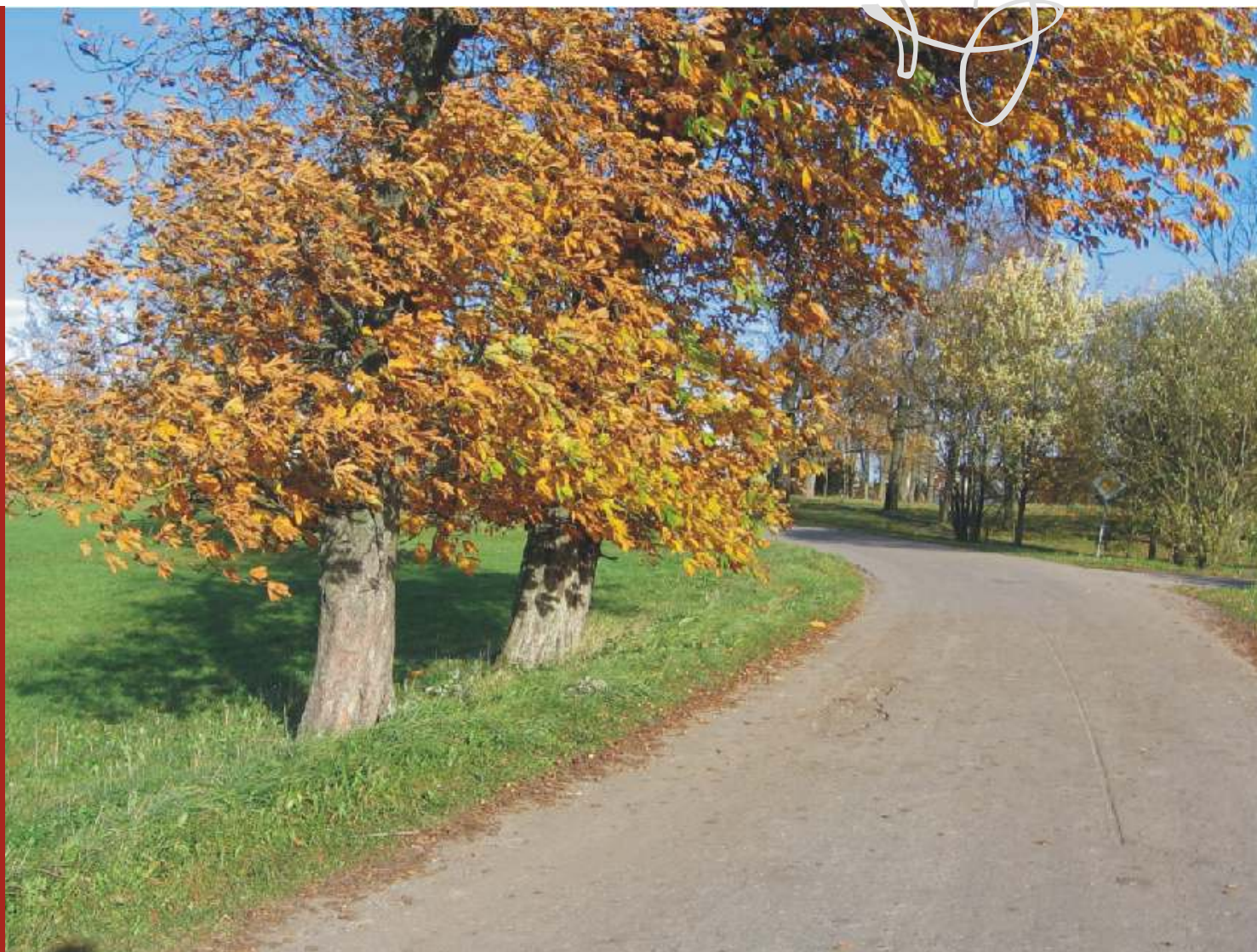
Ivoniškio
dvaro
sodyba



Ivoniškio dvaro sodyba

Įvadas	2
Geografinė padėtis	3
Ivoniškio dvaro sodyba istorijos bėgyje	5
Ivoniškio (Gudelių) dvaro sodybos tikrosios būklės analizė	8
Ivoniškio dvaro sodybos statusas	8
Buvusios dvaro sodybos teritorijos charakteristika	9
Išlikę Ivoniškio dvaro sodybos pastatai, jų būklė	10
Ivoniškio dvaro sodybos tikrosios būklės įvertinimas	12
Dvaro sodybos sutvarkymo koncepcija	13
Dvaro teritorijos esamos būklės planas	13
Funkciniai ryšiai	14
Teritorijos zonavimo koncepcija	15
Sklypo sutvarkymo planas	16
Dvaro sodybos ansamblis	17
Architektūrinės idėjos raida	18





IVADAS

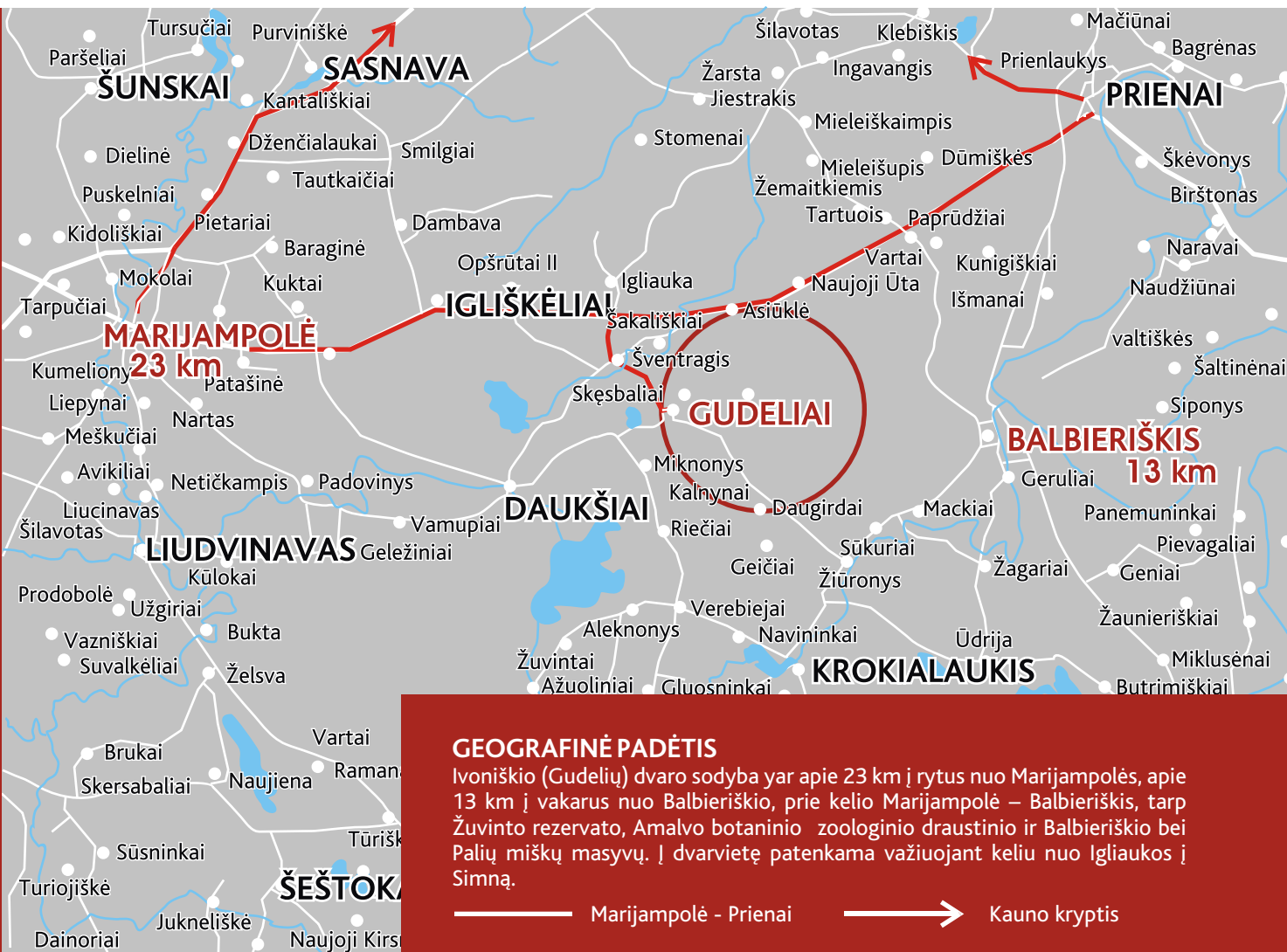
Remiantis istorine medžiaga ir prof. habil. dr. Jurgio Bučo parengtu plėtros galimybių ekspertiniu vertinimu sukurta Ivoniškio (Gudelių) dvaro sodybos ir jos prieigų kompleksinio sutvarkymo koncepcija, vieninga architektūrinė urbanistinė erdvės sutvarkymo idėja, pritaikant teritoriją rekreacinio, pramoginio poilsio paslaugoms. Ypatingas dėmesys skirtas architektūriniam – urbanistiniam sprendimui, bei atsižvelgta į ekologijos, inžinerijos, aplinkosaugos aspektų ir funkcionalaus vartojimo tarpusavio santykio įvertinimo dermę.

Šiame projekte nagrinėjama Ivoniškio (Gudelių) dvaro sodybos teritorija, kurią perspektyvoje ketinama sutvarkyti, pritaikant kultūrinei – komercinei paskirčiai.



Ivoniškio dvaro sodyba

GEOGRAFINĖ PADĖTIS





Teritorijos reljefas švelniai banguotas, kraštovaizdis estetiškai patrauklus. Dvaro sodybos apylinkėse yra trys ežerėliai: šiaurinėje buvusio dvaro sodybos ūkinio kiemo pusėje Ivoniškio (11 ha), netoliese į vakarus Leiciškių (15ha), ir kiek atokiau pietryčių kryptimi Kalnynų. Į buvusio dvaro sodybą patenkama keliu iš pietų pusės. Rytinėje, pietrytinėje bei pietinėje pusėse ją supa Gudelių gyvenvietė, vakarų pusėje plyti dirbami laukai, o šiaurinėje Ivoniškio ežeras.





IVONIŠKIO DVARO SODYBA ISTORIJOS BĖGYJE

Ivoniškio dvaras – žinomas nuo XVI a., kuomet Gudeliai su aplinkiniais kaimais priklausė grafams Tiškevičiams. Apie 1700 metus grafas Tiškevičius pastatė koplyčią prie dvaro, sustiprindamas religinę dvaro įtaką apylinkėms. Manoma, kad to meto koplyčia ir dvaro rūmas sudegė apie 1803 metus. Nuo XIX a. antros pusės Gudeliai priklausė Ivoniškio dvarui.

Iki Nepriklausomos Lietuvos žemės reformų, Ivoniškio dvarui priklausė apie 2 000 ha žemės – tai Skęsbalių ir kitų kaimų žemės bei miškas, kuris buvo vadinamas Ivoniškio giria. Dvare buvo laikoma apie 100 karvių, 60 arklių, 16 porų jaučių, nemaža avių kaimenė, daug kiaulių ir paukščių. Dvaras turėjo penkias smukles, spirito daryklą (bravūrą) ir daug kitų ūkinių pastatų. Dvaro ūkinis kiemas buvo daugiafunkcinis ir sudarė nemažą teritoriją, kurios pakraščiais buvo sustatyti ūkiniai pastatai: arklidės, kluonas, bravūras, tvartai. Svirnas buvo pastatytas pietrytinėje sodybos dalyje, atokiau nuo ūkinio kiemo ir arčiau dvaro rūmo. Dvaro rūmas buvo medinis, dviejų ir vieno aukšto, stovėjo šiauriniame parko gale.

Dvare dirbo apie 30 kumečių šeimų. Žmonės gyveno kumetynuose. Mažuose kambariuose po vieną šeimą, nesvarbu didelė ar maža šeima. Didesniuose kambariuose po dvi šeimas.



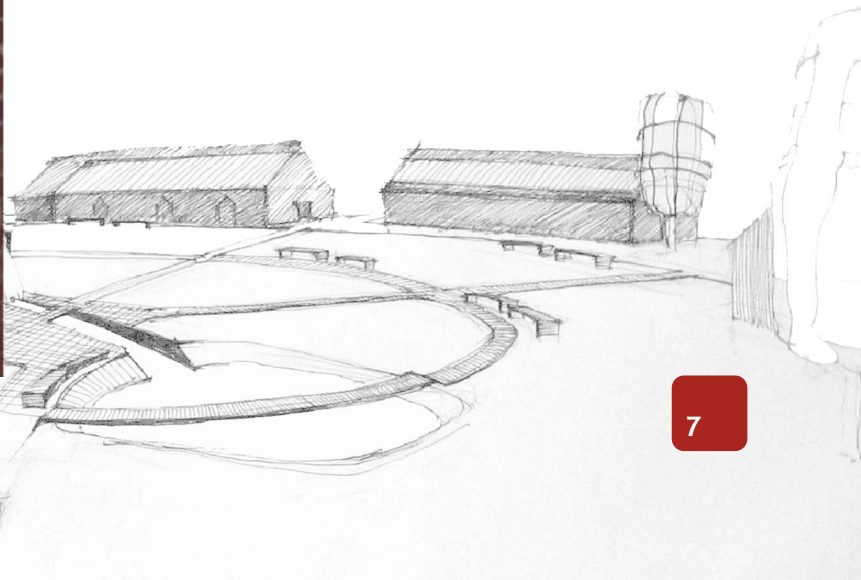
Dvaro sodyboje buvo sodas ir gerai prižiūrimas parkas. Parke augo įvairūs gėlynai ir medžiai. Įspūdingai atrodė liepų alėjos ir kruopščiai prižiūrimi žvyro takeliai. Parkas ir sodas buvo aptverti aukšta tvora. Švarusis sodybos kiemas taip pat buvo aptvertas tvora. Kiemo vartai naktimis buvo rakinami. Kieme arčiau pastatų buvo šulinys, o viduryje ant stulpo buvo pakabintas žibintas (liktarna). Šulinys sodyboje buvo rakinamas. Kumečiai žiemą ir vasarą vandeniu apsirūpindavo tik iš ežero. Į parką ir sodą kumečiams eiti, kaip ir vandenį semti iš šulinio, buvo draudžiama.

Tarpukariu, vykdant Lietuvos Respublikos žemės reformas, Ivoniškio dvaro žemės buvo išdalintos savanoriams ir dvaro kumečiams. Dvaro sodyba sumenko, o nebenaudojami ūkiniai pastatai pradėjo irti. Pagal vietos senolių pasakojimus Ivoniškio dvaras „ėjo iš rankų į rankas“. Grafas Tiškevičius keitė rusai ir lenkai, po to dvaras priklausė žydams. Prieš I-ąjį pasaulinį karą Ivoniškio dvarą valdė Šapelis, kuris iš Sankt-Peterburgo atvažiuodavo tik vasaromis. Iki pat Lietuvos valstybingumo atkūrimo Ivoniškio koplyčioje, vėliau Gudelių bažnyčioje, buvo skaitoma evangelija ir sakomi pamokslai lenkiškai. Kai dvarą ėmė valdyti rusai ir žydai, lenkiškos pamaldos išnyko, paplito rusų ir žydų kalba bei kultūra.



Prof. habil. Dr. J. Bučo išvados:

- Nuo XIX a. Ivoniškio dvaras rytinėje Suvalkijos dalyje tarp Nemuno ir Marijampolės buvo ekonominiu ir religiniu centru.
- Lietuvos respublikos laikais Ivoniškio dvaro sodyboje buvo išlikęs parkas, medinis dvaro sodybos rūmas, beveik visi ūkinio kiemo mūriniai pastatai. 1944 metais dvaro rūme įsikūrė Gudelių progimnazija, o nuo 1953 iki 1965 metų veikė vidurinė mokykla. 1968 metais dvaro rūmas buvo nugriautas. Mūriniuose ūkinio kiemo pastatuose įsikūrė kolūkinio ūkio „Raudonoji aušra“ (vėliau „Tiesa“) gamybinis centras.
- Po sovietmečio buvusio Ivoniškio dvaro sodyboje liko kai kurie želdiniai ir kai kurie mūriniai ūkio pastatai.





IVONIŠKIO (GUDELIŲ) DVARO SODYBOS TIKROSIOS BŪKLĖS ANALIZĖ Ivoniškio dvaro sodybos statusas

Ivoniškio dvaro sodyba sovietmečiu nebuvo įrašyta į LTSR paminklų sąrašą. 1975 metais Respublikinio žemėtvarkos projektavimo instituto parengtame Kapsuko (dabar Marijampolės) rajono kultūros ir gamtos paminklų kataloge Ivoniškio dvaro sodyba nebuvo pažymėta ir kaip saugotinas objektas. R. Stulpino 1993 metais parengtame Buvusių dvarų ir palivarkų sodybų bei jų fragmentų kompleksinės paminklosauginės inventORIZacijos vadove ir žinyne Ivoniškio dvaro sodyba nebuvo nagrinėta.

Tik pirmaisiais Nepriklausomybės metais Kultūros paveldo inspekcijos prie Seimo Ivoniškio dvaro sodyba buvo įrašyta į „įpaminklintinų“ (IP) architektūros objektų sąrašą ir Lietuvos Respublikos nekilnojamųjų kultūros vertybių registre yra įrašyta IP410/At kodu.

Į Ivoniškio (Gudelių) sodybos, kaip „įpaminklintino“ (IP) architektūros objekto Nr. IP 410/At, saugomą teritoriją yra įtrauktas buvęs dvaro sodybos ūkinis kiemas su išlikusiais pastatais (plotas 8,7 ha). Šioje teritorijoje yra 6 dvaro laikotarpio pastatai ar jų liekanos, bei vienas ne dvaro laikotarpio pastatas anksčiau čia buvo pirtis, dabar gyvenamas namas. Šiuo metu Ivoniškio dvaro sodybos teritorija yra padalinta į šešis atskirus sklypus, į kuriuos patenka ir buvusios dvaro sodybos pastatai.

Į saugomą teritoriją nebuvo įtrauktas buvusio dvaro sodybos reprezentacinė dalis su parku, nes šiuo metu Ivoniškio dvaro pagrindinio kiemo teritorijoje įsikūrusi Gudelių mokykla su stadionu. Buvusią dvaro sodybą čia žymi tik išlikę dvaro parko medžiai.

Išvados:

- *Ivoniškio dvaro sodyba Lietuvos Respublikos nekilnojamųjų kultūros vertybių registre yra įrašyta IP410/At kodu, nustatyta sodybos saugomos teritorijos riba, nužyminti sodybos apsaugos zoną.*
- *Į Ivoniškio dvaro sodybos teritoriją įtraukta tik dalis buvusios dvaro sodybos: ūkinio dvaro kiemo teritorija.*

Ivoniškio dvaro sodyba

IVONIŠKIO (GUDELIŲ) DVARO SODYBOS TIKROSIOS BŪKLĖS ANALIZĖ

Buvusios dvaro sodybos teritorijos charakteristika



Buvusios dvaro sodybos teritorijos charakteristika

Šiame projekte analizuojama į tris sklypus padalintą buvusios dvaro sodybos teritorija, kuri patenka į Ivoniškio dvaro sodybos saugomos teritorijos ribas.

Ivoniškio dvaro sodybą kerta asfaltuotas Gudelių gyvenvietės kelias, yra du privažiavimai prie atskirų buvusios dvaro sodybos pastatų žvyruotais keliais. Šalia sovietmečiu prie svirno pristatyto ambulatorijos priestato įrengta asfaltuota automobilių stovėjimo aikštelė.

Teritorijos reljefas lygus, nežymiai kylantis nuo Ivoniškio ežero į pietus. Taipogi matyti įduba buvusio ūkinio kiemo viduryje, kur šiuo metu telkšo sovietmečiu iškasta kūdra.

Į saugomos teritorijos ribas patenkantis buvusios dvaros sodybos plotas apželdintas negausiai. Medžiai išsidėstę pagrindė teritorijos pakraščiuose. Dvaro klestėjimo laikis šis plotas taipogi nebuvo tankiai užsodintas medžiais, nes atliko ūkinio kiemo funkciją.

Dvaro laikotarpio pastatai – išsidėstę puslankiu apie buvusios dvaro sodybos ūkinį kiemą, viduryje suformuodami atvirą neapželdintą kiemo erdvę.

Tik vienas buvusios dvaro sodybos pastatas yra prižiūrimas ir naudojamas ūkinei veiklai. Ivoniškio dvaro sodybos teritorijoje įsikūręs ir vienas namų valdos sklypas su vėlesnės statybos gyvenamu namu. Tačiau jis nėra didelio ar išraiškingo tūrio, todėl dvaro sodybos pastatų ansambliui didelės įtakos neturi.





Išlikę Ivoniškio dvaro sodybos pastatai, jų būklė

Ivoniškio dvaro sodyboje išlikę keturi ūkiniai pastatai : buvę dvaro tvartai (karvidės), arklidės bei dvaro svirnas. Taipogi yra buvusio dvaro kluono bei bravoro liekanos.

Ūkiniai pastatai **buvę dvaro tvartai (karvidės)** buvo pastatyti 1890 metais dvaro sodybos ūkiniame kieme prie pietinio Ivoniškio ežero kranto, šonais į ežerą. Pastatai vieno aukšto, dvišlaičio stogo, buvo dengti skiedromis. Pamatai akmenbetonio, sienos akmens mūro – raudonų plytų apdaila, perdangos medinės. Išlikę yra tik vieno buvusio dvaro tvarto stogo konstrukcijos, sovietmečiu stogas buvo perdengtas asbocementiniais lakštais (šiferiu). Pastatų sienos kai kur sutvirtintos plytų mūru ar betonu, vidaus pertvaros plytų mūro, statytos naujai, kai kurių patalpų grindys betonuotos. Sienose iškirsta nemažai naujų angų, mažesniojo tvarto sienos į ežero pusę buvusių durų vietose visai išgriuvę. Verta paminėti tai, jog vieno buvusio dvaro tvarto durys atsuktos į ūkinio kiemo vidų, tuo tarpu kito į ežero pusę.

Ūkinis pastatas **buvęs dvaro svirnas** statytas 1890 metais atokiau nuo tvartų petryčių link (kitoje buvusio dvaro ūkinio kiemo pusėje). Pastatas vieno aukšto, stambaus tūrio, šlaitinio stogo, kuris buvo dengtas skiedromis. Pastato pamatai akmenbetonio, sienos akmens mūro ir plytų, perdangos medinės. Sovietmečiu stogas perdengtas asbocementiniais lakštais (šiferiu), sienos ir pamatai kai kur sutvirtinti betonu, grindys betoninės monolitinės. Buvęs dvaro svirnas iš kitų buvusio dvaro sodybos išlikusių pastatų išsiskiria savo vieta sodybos ūkiniame kieme, žymiai didesniu aukščiu, dailiomis proporcijomis, apdailos elementais. Čia yra išlikę autentiški langų ir durų rėmai su langinėmis.

Ivoniškio dvaro sodyba
IVONIŠKIO (GUDELIŲ) DVARO SODYBOS TIKROSIOS BŪKLĖS ANALIZĖ
Išlikę Ivoniškio dvaro sodybos pastatai, jų būklė



Įėjimas į pastatą yra iš buvusio dvaro ūkinio kiemo vidinės (šiaurės vakarų) pusės, sovietmečiu durų anga buvo iškiršta ir pietryčių pusėje, tačiau antro aukšto vietoje, praplečiant buvusio lango angą. Buvusio dvaro svirne išlikusios, nors ir apardytos, sudėtingos medinės vidaus konstrukcijos.

Ūkinis pastatas *buvę dvaro arklidės* statytas 1890 metais pietvakarinėje buvusio dvaro ūkinio kiemo pusėje. Pastatas vieno aukšto, dvišlaičio stogo, buvo dengtas skiedromis. Pamatai – akmenbetonio, sienos – akmens mūro su raudonų plytų apdaila, stogo konstrukcijos – medinės. Sovietmečiu stogas perdengtas asbocementiniais lakštais (šiferiu). Buvę dvaro arklidės yra bene geriausiai išlikęs buvusios dvaro sodybos pastatas, jis ir šiuo metu yra naudojamas ūkiniais tikslais. Pastato sienose sovietmečiu nebuvo iškirta naujų angų.

Buvusio dvaro kluono vietoje likę tik sienų fragmentai. Pastatas buvo statytas 1890 metais, naudotas plytų ir akmens mūras.

Buvusio dvaro bravoro vietą žymi pamatų liekanos.

Ivoniškio dvaro sodyba
IVONIŠKIO (GUDELIŲ) DVARO SODYBOS TIKROSIOS BŪKLĖS ANALIZĖ
Ivoniškio dvaro sodybos tikrosios būklės įvertinimas



Ivoniškio dvaro sodybos tikrosios būklės įvertinimas

Pateikiant tolesnius šio projekto siūlymus remtasi prof. habil. dr. J. Bučo atliktu Ivoniškio (Gudelių) dvaro sodybos pastatų plėtros galimybių ekspertiniu vertinimu paveldosaugos požiūriu. Čia pateiktos ištraukos iš ekspertinio vertinimo išvadų:

- „Ekspertas įsitikinęs, kad atkurti dvaro sodybą su visais jos komponentais kraštotvarkiniu ir paveldosaugos požiūriu nebėra fizinių galimybių ir nėra prasmės.“
- „Ekspertas mano, kad išsaugant istorinę dvaro sodybos vietos atmintį ir padidinant pažintinį vietovės interesą, tikslinga, rekonstruojant arba perstatant išlikusius pastatus ir pritaikant juos kitoms paskirtims, išsaugoti jų vietas ir išlikusius fragmentus, o statant naujus statinius statyti tik iki sovietmečio buvusių senųjų pastatų vietose reglamantuoto tūrio ir aukščio“.
- „Pritaikant kultūrinei-komercinei paskirčiai ūkinis pastatus (111/p ir 211/p) buvusius tvartus, galima taikyti konversinį metodą, tačiau išlikusių sienų fragmentus pageidautina išsaugoti maksimaliai.“
- „Pritaikant kultūrinei-komercinei paskirčiai ūkinį pastatą (111/p) buvusį svirną, galima taikyti renovacinį metodą, tačiau naudojant restauracines ir konservacines priemones maksimaliam autentiško mūro ir kitų elementų išsaugojimui. Pastato eksterjere ir interjere, pritaikant jį naujai paskirčiai ir iškilus būtinybei juos paslėpti ar keisti naujais, numatyti senųjų elementų sangražos ir respektavimo galimybę. • Į v e d a n t naujas medžiagas privalu laikytis seno ir naujo aiškaus atskyrimo, užtikrinančio galimybę suvokti praeities ir inovacijų padarinius.“

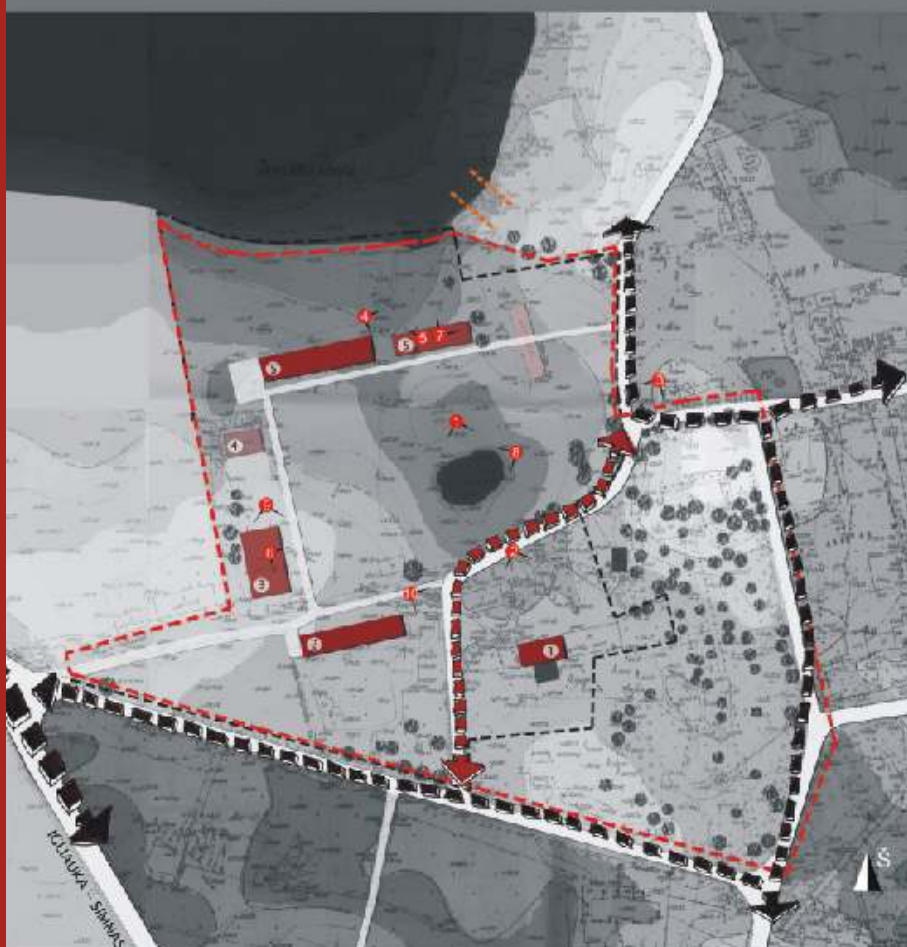
Ivoniškio dvaro sodyba

DVARO SODYBOS SUTVARKYMO KONCEPCIJA

Dvaro teritorijos esamos būklės planas



IVONIŠKIO DVARO TERITORIJOS ESAMOS BŪKLĖS PLANAS



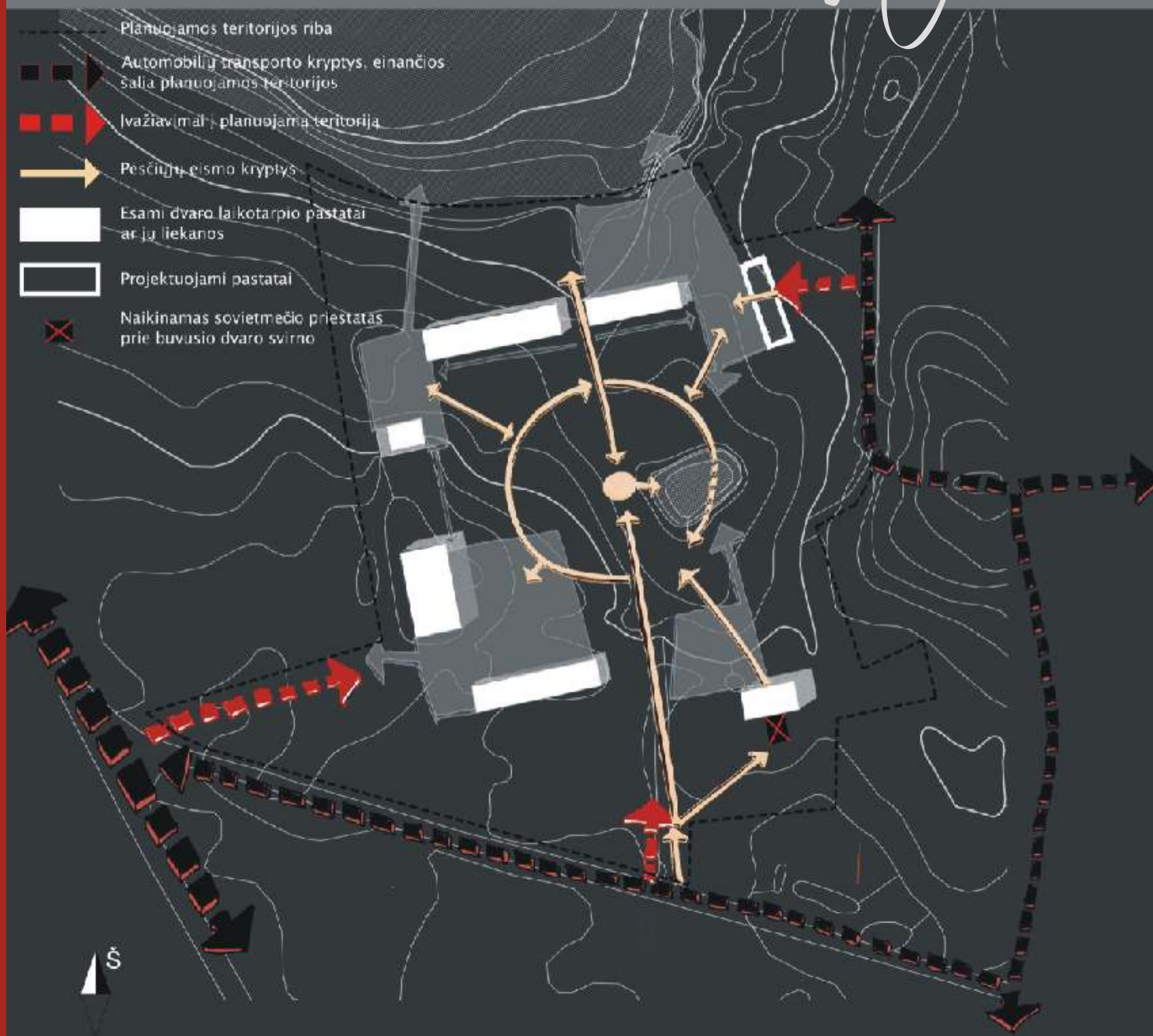
IVONIŠKIO DVARO SAUGOMOS TERITORIJOS SCHEMA

SUTARTINIAI ŽYMĖJIMAI

- Ivoniškio dvaro sodybos saugomos teritorijos riba
- Planuojamos teritorijos sklypo riba
- Išilke buvusios dvaro sodybos pastatai
- Buvusios dvaro sodybos pastatų priuvisiai
- Buvusios dvaro sodybos pastatų likanys
- Gėdelių gyvenvietė
- Eriukė
- Asfaltuoti keliai
- Laido keliai
- Medžiai
- Greta Ivoniškio dvaro teritorijos esančios automobilių eismo kryptys
- Saugoma dvaro sodybos teritorija kintančios automobilio eismo kryptys
- Fotografacijos taškai
- Neužlepus priežymas prie Ivoniškio ežero (maudymosi vieta)



IVONIŠKIO DVARO TERITORIJOS RYŠIŲ IŠDĖSTYMO KONCEPCIJA



Funkciniai ryšiai

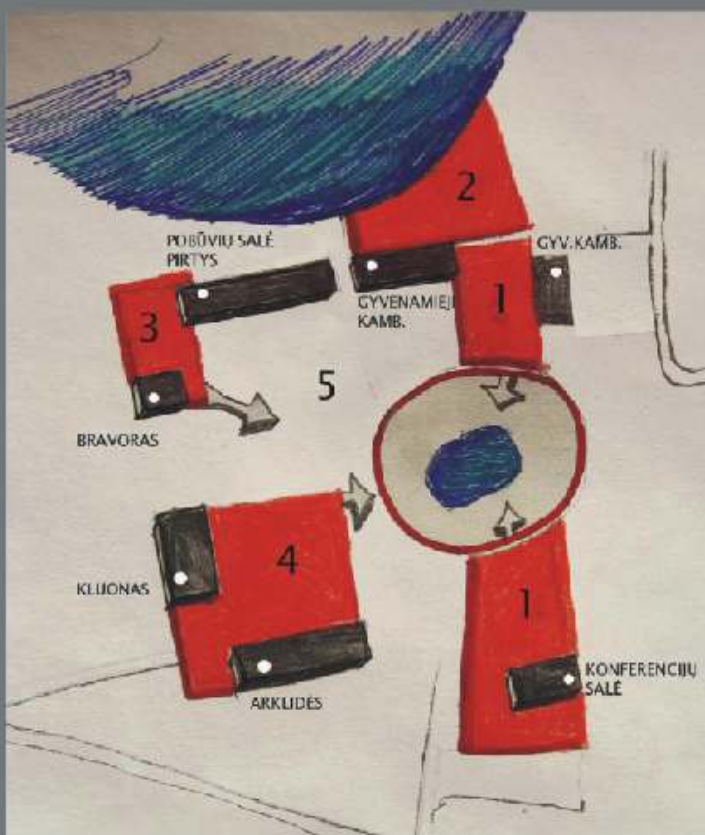
Planuojami trys privažiavimai prie buvusios dvaro sodybos teritorijos. Kiekvienam sklypo funkciniam segmentui siūlomas privažiavimas nuo pagrindinio kelio. Siekiant atkurti Ivoniškio dvaro sodybos ūkinio kiemo vientisumą, teritoriją kertantis Gudelių gyvenvietės kelias naikinamas, automobilių eismą nukreipiant keliu, einančiu pagal saugomos buvusios dvaro sodybos teritorijos ribą.

Buvusio ūkinio dvaro kiemo viduje planuojamas tik pėsčiųjų eismas, nes čia kuriama rekreacinė erdvė.

Teritorijos zonavimo koncepcija

Automobilių aikštelės planuojamos teritorijos pakraščiuose, greta įvažiavimų, ūkiniai privažiavimai prie pastatų taipogi išdėstomi arčiau sklypo kraštų, neįsiterpiančią į pėstiesiems skirtą kiemo erdvę tarp pastatų ir buvusio dvaro ūkinio kiemo viduryje telkšančios kūdros.

Pėsčiųjų eismas teritorijoje formuojamas voratinklio principu: kadangi pastatai išsidėstę lanku aplink buvusį dvaro ūkinį kiemą, tai pėsčiųjų ryšiai taipogi lanku jungia atskiras šių pastatų funkcines zonas, formuojamas lankus aplink vandens telkinį, esantį teritorijos viduryje, o šiuos lankus jungia skersiniai ryšiai, atvedantys žmones iš gyvenvietės ir iš skirtingų buvusios dvaro sodybos funkcinių kompleksų į teritorijos vidurį buvusios dvaro sodybos ūkinio kiemo širdį, kur dvaro laikais stovėjo šulinys, o nuo jo takai vedė į atskirus ūkinius pastatus. Iš teritorijos vidurio patogų apžvelgti visus Ivoniškio dvaro sodybos pastatus bei atsiveria vaizdas ir patogus priėjimas prie Ivoniškio ežero.



TERITORIJOS ZONAVIMO KONCEPCIJA

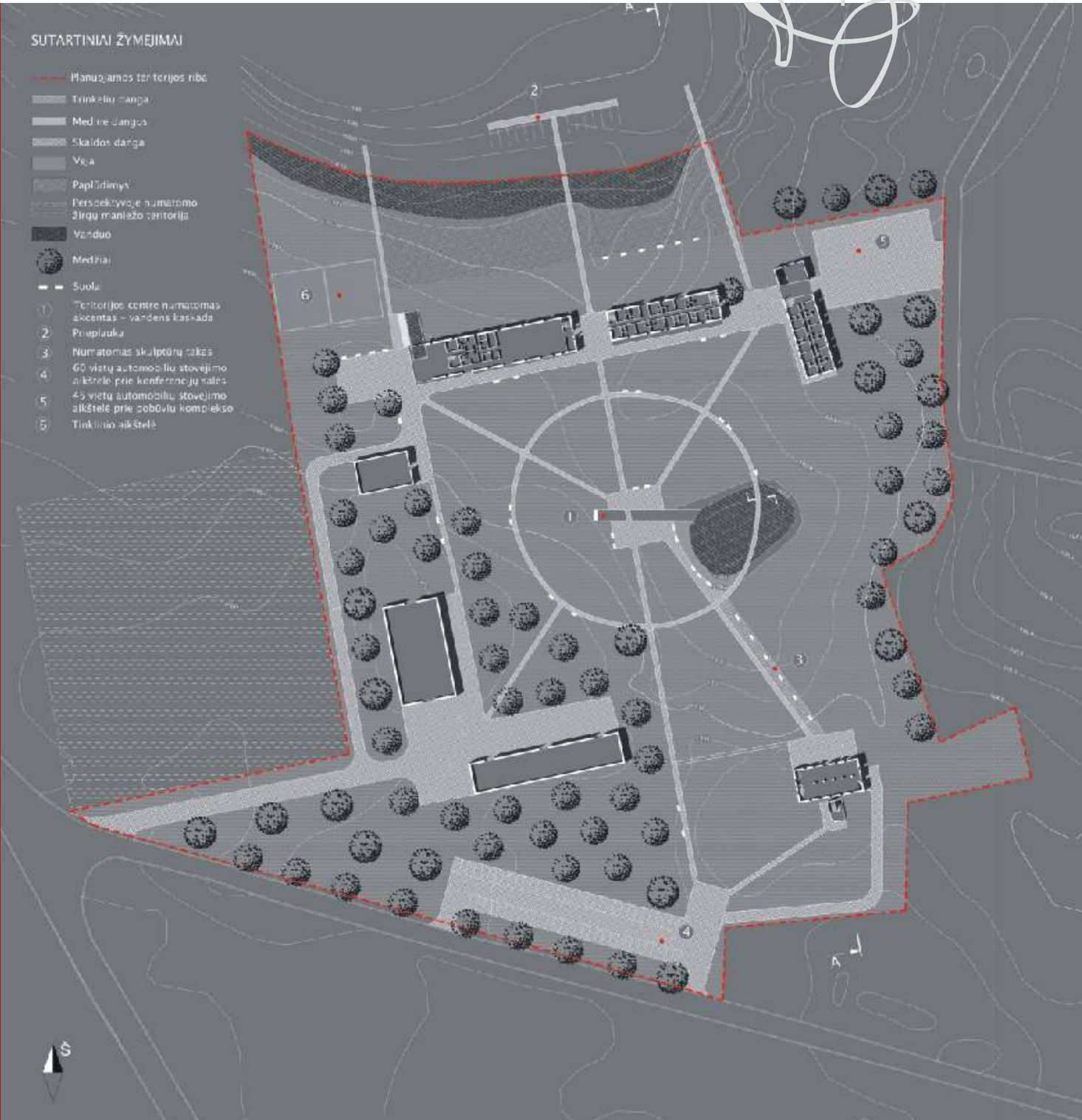
SUTARTINIAI ŽYMĖJIMAI

- 1 Rezentacinė zona (konferencijų/pobūvių komplekso)
- 2 Rekreacinė paplūdimio zona
- 3 Pobūvių zona (prie pobūvių salės ir bravoro)
- 4 Žirgyno zona
- 5 Bendra buvusio dvaro kiemo rekreacinė erdvė

Ivoniškio dvaro sodyba
 DVARO SODYBOS SUTVARKYMO KONCEPCIJA
 Sklypo sutvarkymo planas

SUTARTINAI ŽYMEJIMAI

-  Planuojamos teritorijos ribė
-  Trinkelėlių dangos
-  Medinė dangos
-  Skaldos dangos
-  Vėsa
-  Papildinys
-  Perspektyvoje numatomo žirgų manišo teritorija
-  Vanduo
-  Medžiai
-  Suola
- ① Teritorijos centre numatomas akcentas – vandens kaskada
- ② Priepilauka
- ③ Numatomas skulptūrų takas
- ④ 60 vietų automobilių stovėjimo aikštelė prie konferencijų salės
- ⑤ 45 vietų automobilių stovėjimo aikštelė prie pobūvių komplekso
- ⑥ Tinklinio aikštelė



SKLYPO TVARKYMO PLANAS



Ivoniškio dvaro sodyba

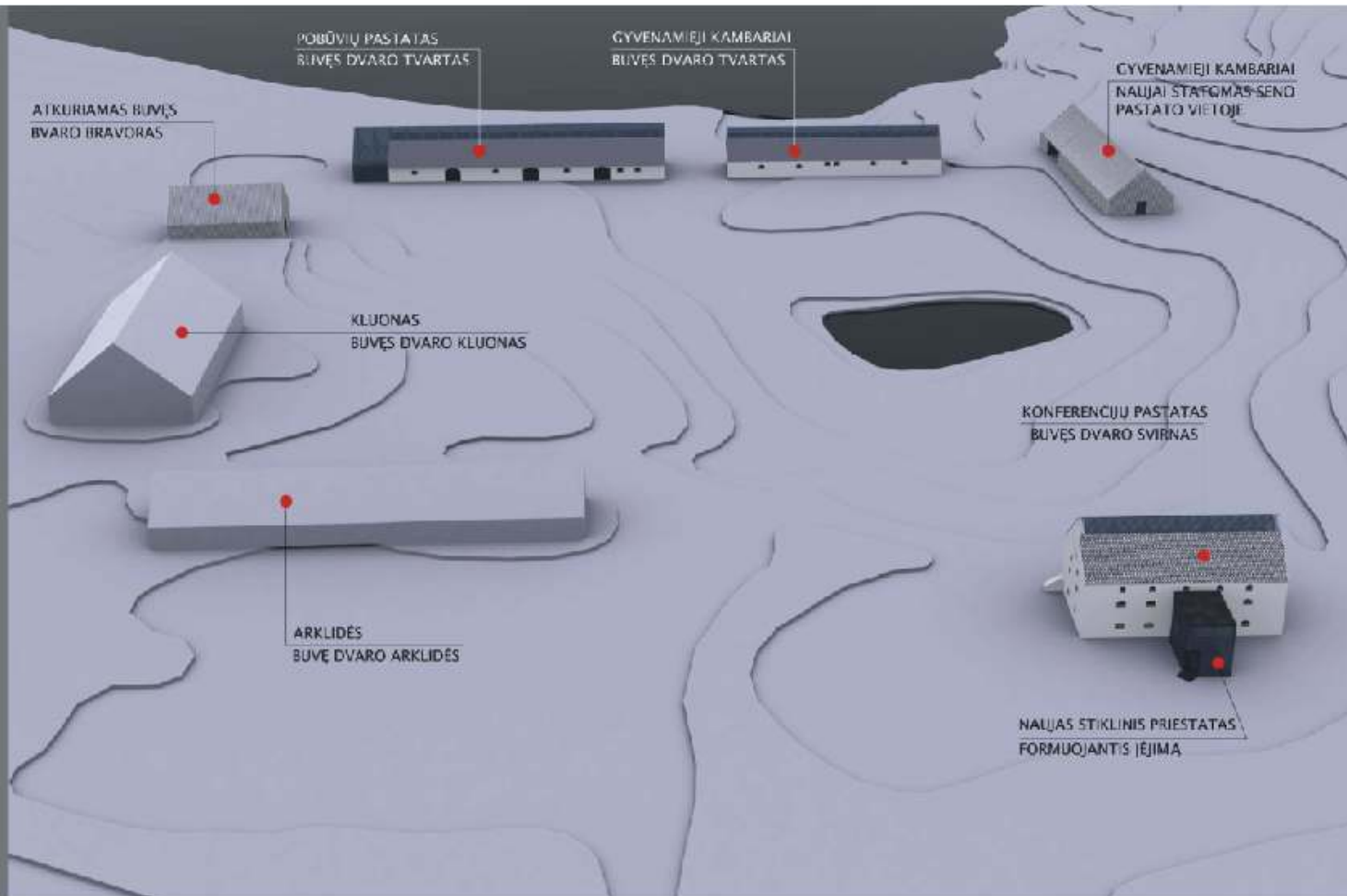
DVARO SODYBOS SUTVARKYMO KONCEPCIJA

Dvaro sodybos ansamblis

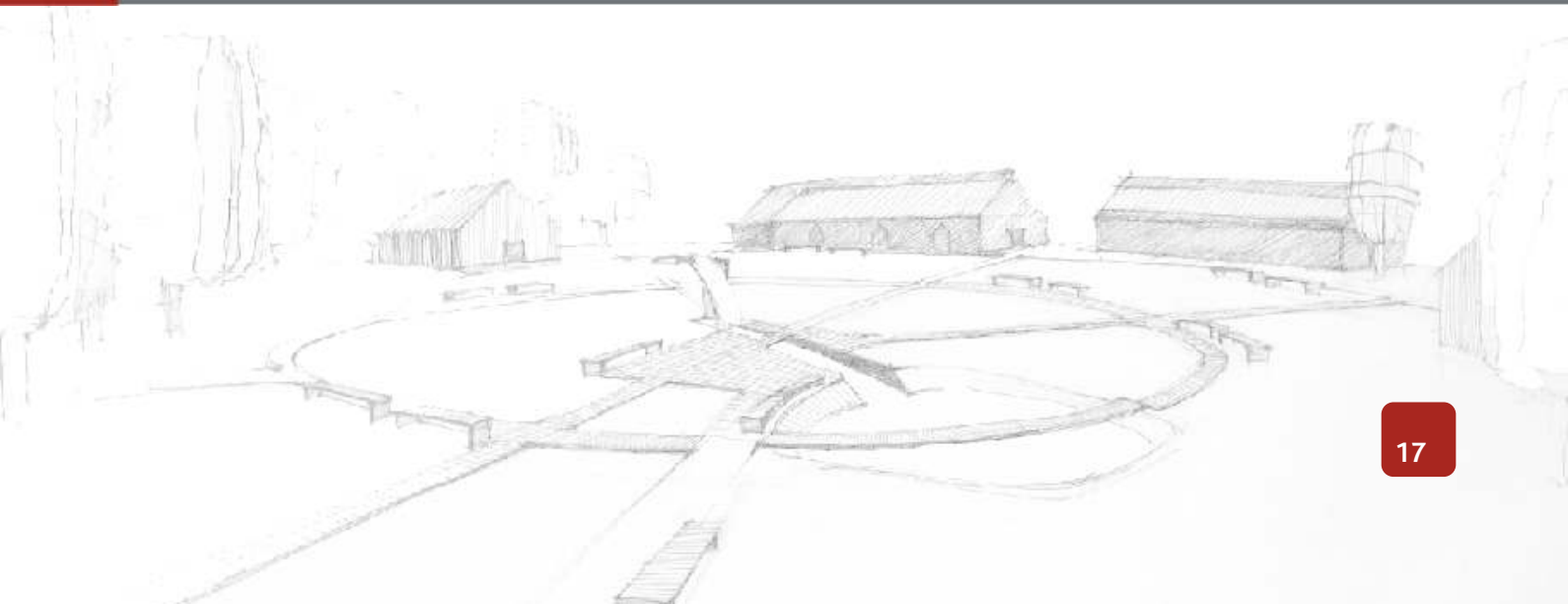
Dvaro sodybos ansamblis

Planuojant Ivoniškio dvaro ūkinio kiemo teritoriją, norima išlaikyti nepakitusią erdvinę teritorijos struktūrą formuojant užstatymą ir želdinius sklypo išorinėje dalyje, o vidinę erdvę paliekant laisvą neužatytą ir neapželdintą, kaip užuominą į dvaro laikais čia buvusį ūkinį kiemą su šuliniu, aplink kurį išsidėsčiusiuose pastatuose virė gyvenimas.

Toks sklypo išplanavimas taipogi suteikia galimybę apžvelgti visą urbanistinį ansamblį iš teritorijos vidurio.



FORMUOJAMAS IVONIŠKIO DVARO SODYBOS ANSAMBLIS



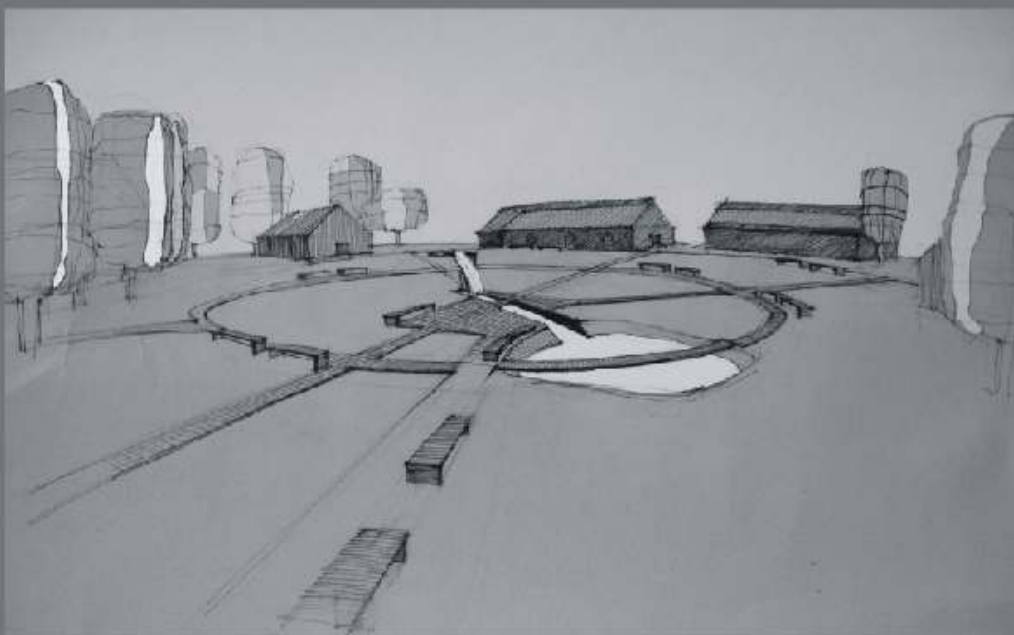
Ivoniškio dvaro sodyba
DVARO SODYBOS SUTVARKYMO KONCEPCIJA
Architektūrinės idėjos raida



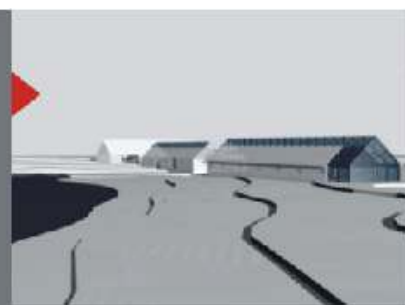
ARCHITEKTŪRINĖS IDĖJOS RAIDA



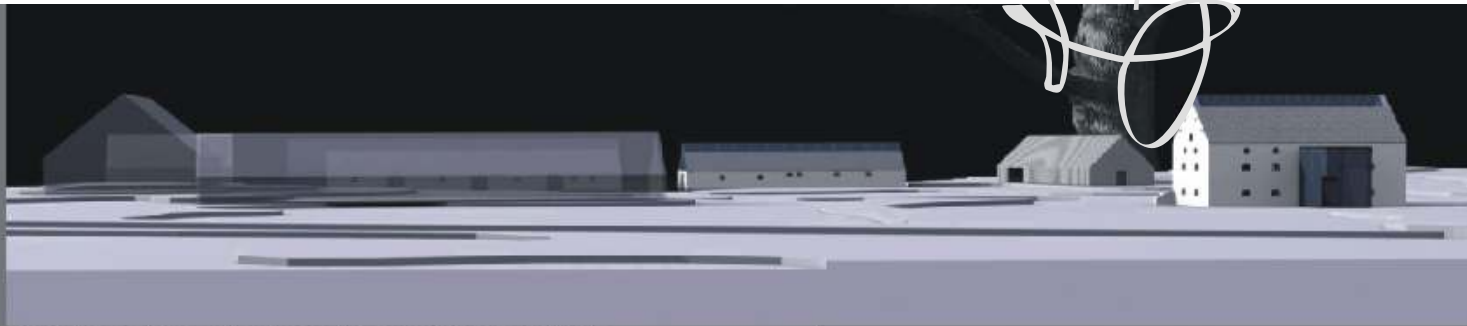
PANORAMINIS DABARTINĖS IVONIŠKIO DVARO SODYBOS VAIZDAS



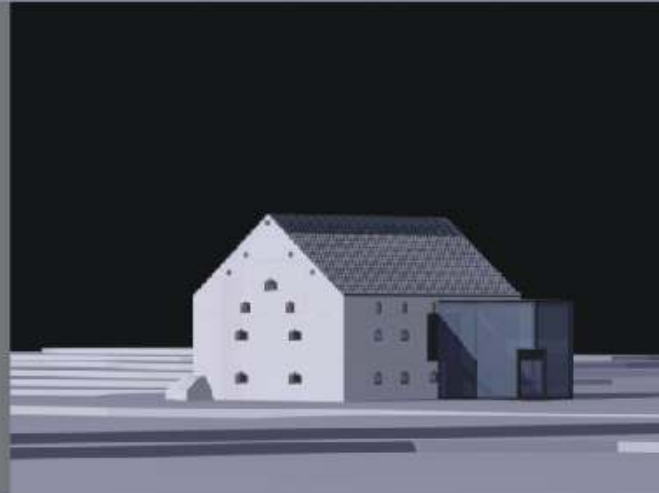
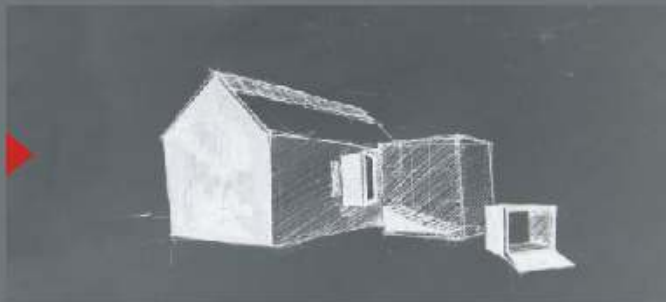
CENTRINĖS BUVUSIOS DVARO SODYBOS ERDVĖS TVARKYMO ESKIZAS



Ivoniškio dvaro sodyba
DVARO SODYBOS SUTVARKYMO KONCEPCIJA
Architektūrinės idėjos raida



IVONIŠKIO DVARO SODYBOS IŠKLOTINĖ IŠ PIETŲ PUSĖS

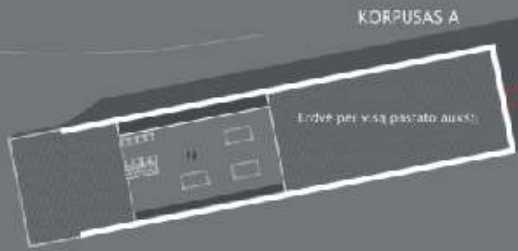


Ivoniškio dvaro sodyba

DVARO SODYBOS SUTVARKYMO KONCEPCIJA

Architektūrinės idėjos raida

MANSARDOS PLANAS



KORPUSAS A

Erdvė per visą pastato aukštą

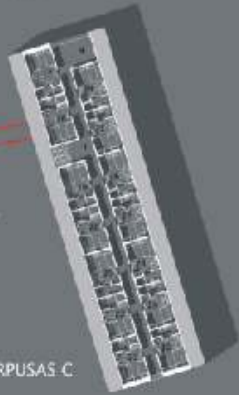
KORPUSAS B



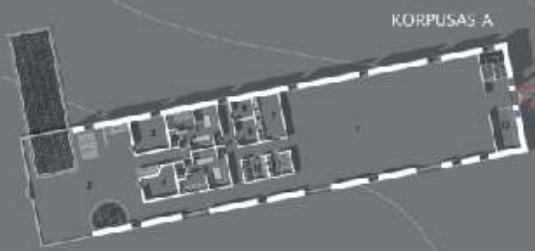
KORPUSO B PATALPŲ EKSPLIKACIJA

- Nr. Patalpos pavadinimas
- 1 Koridorius/Laistinė
 - 2 Pūblas/edulis
 - 3 Koridorius/Laistinė
 - 4-28 Gyvenamieji kambariai su dušu ir WC

KORPUSAS C



PIRMO AUKŠTO PLANAS

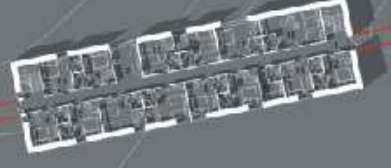


KORPUSAS A

KORPUSO A PATALPŲ EKSPLIKACIJA

- Nr. Patalpos pavadinimas
- 1 Robūvimo salė
 - 2 Vardinis pramogų vedlys
 - 3 Pirtis
 - 4 Pirtis
 - 5 Paruošiamoji kambarys
 - 6 Paruošiamoji kambarys
 - 7 Virtuvė
 - 8 Būtinė patalpa
 - 9 Sandėlis
 - 10 Sanitarinės mašinos
 - 11 Sanitarinės mašinos
 - 12 Rūbų ne
 - 13 atliardo salė

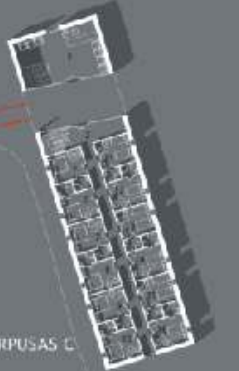
KORPUSAS B



KORPUSO C PATALPŲ EKSPLIKACIJA

- Nr. Patalpos pavadinimas
- 1 Registracija
 - 2 Koridorius/Laistinė
 - 3 Koridorius/Laistinė
 - 4 Pūblas/edulis
 - 5-30 Gyvenamieji kambariai su dušu ir WC

KORPUSAS C



RŪSIO PLANAS

RŪSIO PATALPŲ EKSPLIKACIJA

- Nr. Patalpos pavadinimas
- 1 Holas/Laistinė
 - 2 Būtinė patalpa
 - 3 Būtinė patalpa
 - 4 Sandėlis
 - 5 Skalbykla
 - 6 Būtinė patalpa
 - 7 Katilinė
 - 8 Būtinė patalpa
 - 9 Techninės patalpos

— Pūžminis koridorius, jungiantis pastatus

8.30

2.80
-0.10

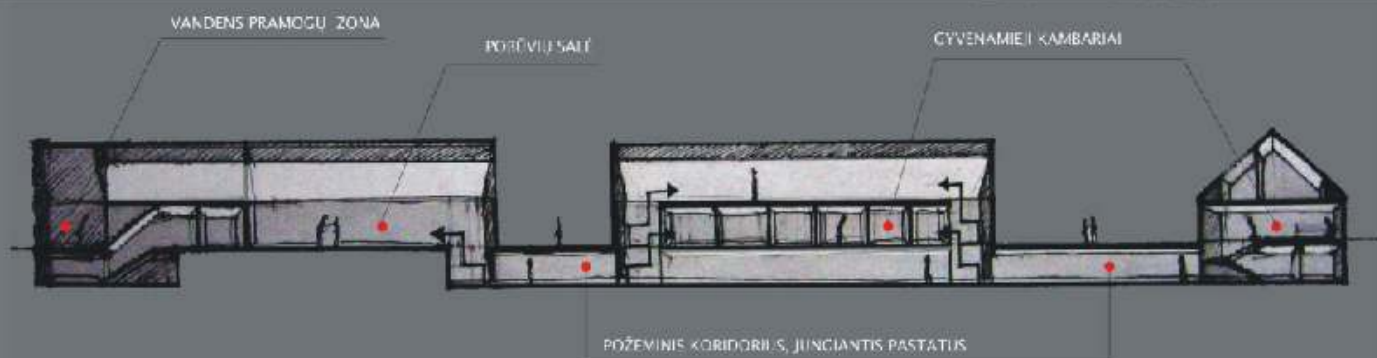
8.00

2.85
-0.10

7.10

2.00
-0.15

Ivoniškio dvaro sodyba
DVARO SODYBOS SUTVARKYMO KONCEPCIJA
Architektūrinės idėjos raida



KONCEPTUALUS POBŪVIŲ KOMPLEKSO PJŪVIS



POBŪVIŲ KOMPLEKSO PERSPEKTYVA IŠ RYTŲ PUSĖS

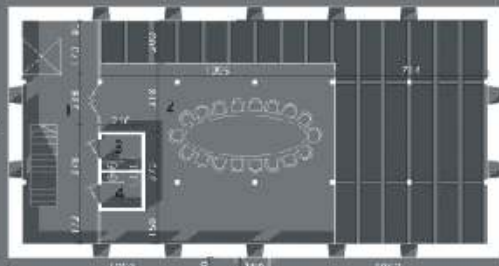


POBŪVIŲ KOMPLEKSO PERSPEKTYVA NUO IVONIŠKIO EŽERO

Ivoniškio dvaro sodyba

DVARO SODYBOS SUTVARKYMO KONCEPCIJA

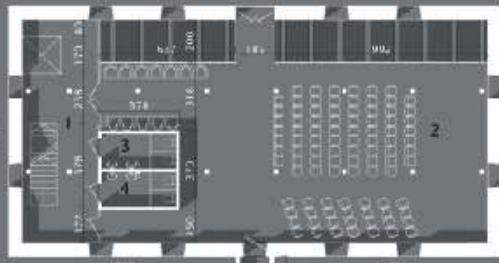
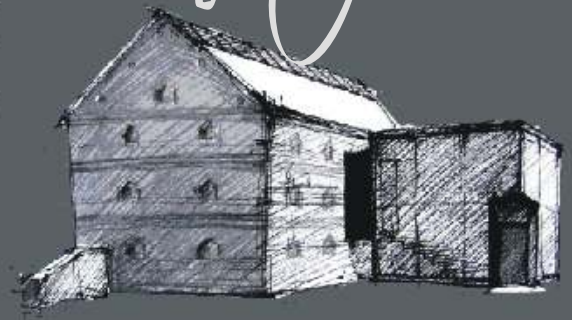
Architektūrinės idėjos raida



MANSARDOS PLANAS

TREČIO AUKŠTO PATALPŲ EKSPLIKACIJA

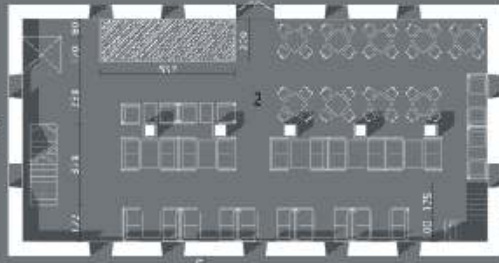
Nr.	Patalpos pavadinimas	Plotas, m ²
1	Laiptinė	26,3
2	Mažoji konferencijų salė	91,9
3	San. mazgas	3,1
4	San. mazgas	5,1
Iš viso:		124,4



ANTRO AUKŠTO PLANAS

ANTRO AUKŠTO PATALPŲ EKSPLIKACIJA

Nr.	Patalpos pavadinimas	Plotas, m ²
1	Laiptinė	26,3
2	Konferencijų salė	143,0
3	San. mazgas	5,8
4	San. mazgas	5,8
Iš viso:		180,9



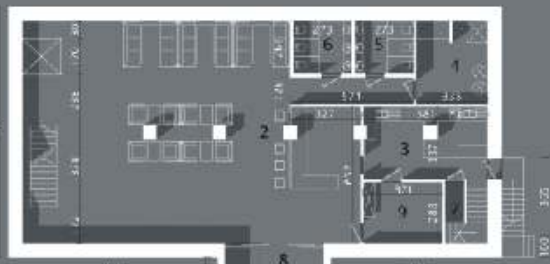
PIRMO AUKŠTO PLANAS

PIRMO AUKŠTO PATALPŲ EKSPLIKACIJA

Nr.	Patalpos pavadinimas	Plotas, m ²
1	Laiptinė/holis	18,7
2	Kavinė su holu	211,8
Iš viso:		230,5

RŪSIO PATALPŲ EKSPLIKACIJA

Nr.	Patalpos pavadinimas	Plotas, m ²
1	Robinė	22,6
2	Kavinė su holu	147,5
3	Virtuvė	29,0
4	Katilinė	13,1
5	San. mazgas	6,8
6	San. mazgas	6,8
7	Sandėlis	3,7
8	Laiptinė	13,7
9	Darbuotojų kambarys	11,0
Iš viso:		254,2



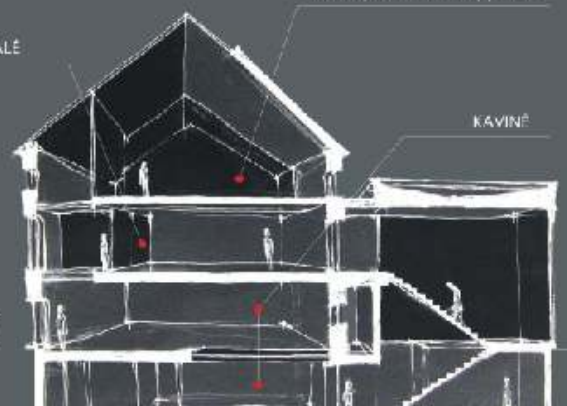
RŪSIO PLANAS

KONCEPTUALUS KONFERENCIJŲ PASTATO PJŪVIS

KONFERENCIJŲ SALĖ

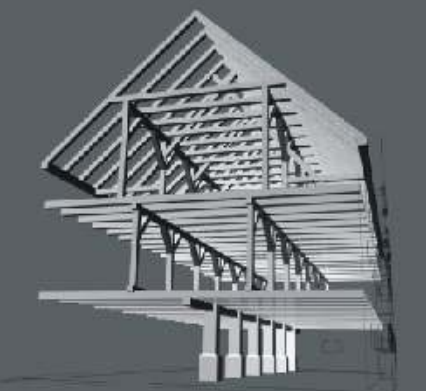
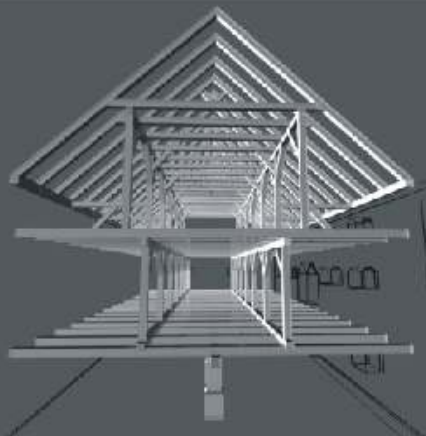
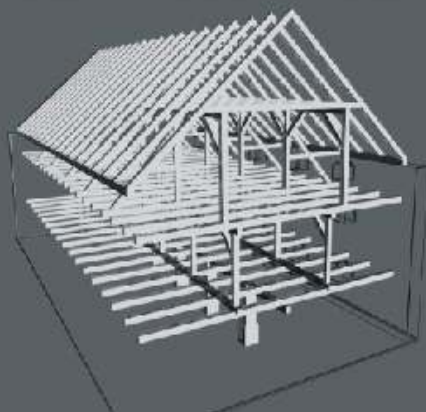
MAŽOJI KONFERENCIJŲ SALĖ

KAVINĖ



Ivoniškio dvaro sodyba
DVARO SODYBOS SUTVARKYMO KONCEPCIJA
Architektūrinės idėjos raida

KONCEPTUALUS KONFERENCIJŲ PASTATO PJŪVIS



BUVUSIO DVARO SVIRNO KONSTRUKCIJA



Ivoniškio dvaro sodyba
DVARO SODYBOS SUTVARKYMO KONCEPCIJA
Architektūrinės idėjos raida



- 1,2,3. KONFERENCIJŲ SALES INTERJERAS
- 4,5. MAŽOJI POSEDŽIŲ SALE
- 6. ESAMAS SVIRNO VIDAUS VAIZDAS
- 7,8. VIDAUS KONSTRUKCIJOS VAIZDAS
- 9. TARP SIENOS IR STIKLO





Ivoniškio dvaro sodyba