

## SUNUŐ

### ARKEOLOJİK BULUNTULAR IŐIĐINDA NİĐDE TARİHİ

29 Eylül-2 Ekim tarihlerinde Ankara Atatürk Kùltür Merkezinde düzenlenen” I.NiĐde Günleri” kapsamında NiĐdeli hemŐerilerimizi ve organizasyonu ziyaret eden vatandaşları bilgilendirmek ve ilimizin Kùltürel zenginliklerini tanıtmak amacıyla NiĐde Müzesince hazırlanan ve ilimizdeki bilimsel kazıları gerçekleŐtiren yerli-yabancı kazı başkanı ve (veya) başkan yardımcılarının katılımıyla ‘‘Arkeolojik Buluntular IŐiĐında NiĐde Tarihi’’ konulu panel gerçekleştirilmiŐtir.

Bu panelde kazı başkan ve (veya) başkan yardımcıları tarafından sunulan bildiriler ile NiĐde Müze Müdürü Fazlı AÇIKGÖZ tarafından sunulan ‘‘Müzecilik ve NiĐde Müzesi’’ ile ilgili bildiri bu bölümde bir arada verilmiŐtir.

Fazlı AÇIKGÖZ  
Arkeolog-Restoratör  
NiĐde Müzesi Md.

## KALETEPE OBSİDİYEN ATÖLYESİ KAZISI VE GÖLLÜ DAĞ OBSİDİYEN PROJESİ

Nur Balkan-Atlı\*

Obsidiyen, tarihöncesi insan tarafından alet ve silahların yapımında tercih edilen hammaddelerden biridir. Türdeş dokusu, yontulabilirliği, renkli ve camsı görünümü olasılıkla bu tercihin nedenleri arasındadır.

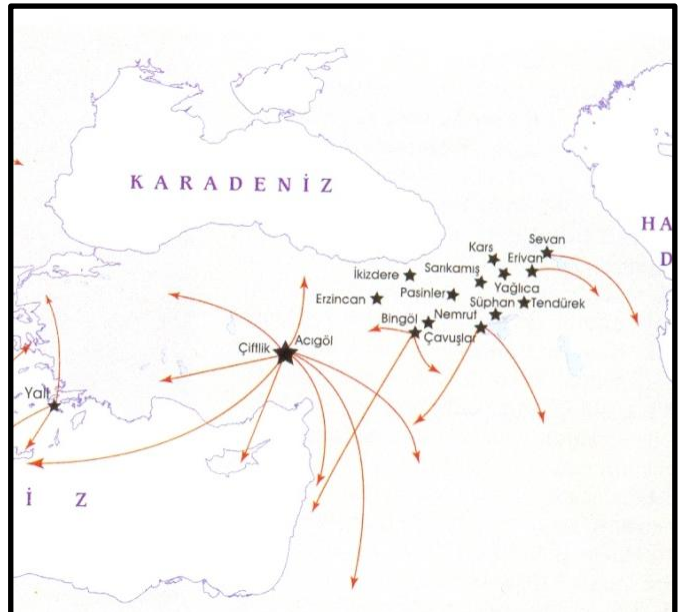


Volkanik bir cam olan obsidiyen lavanın hızlı soğumasıyla oluşur.



Bu oluşum sadece asit yapılı volkanlara aittir ve dolayısıyla her volkan oluşumunda görülmez.

Anadolu obsidiyen kaynakları açısından dünyanın en zengin bölgelerinden biridir, özellikle Orta Anadolu ve Doğu Anadolu'da obsidiyen üretmiş birçok volkan vardır. Bu nedenle Anadolu kültürleri bu hammaddeyi yoğun olarak kullanmışlardır. Ancak, obsidiyen bulunmadığı bölgelerde de aranan bir hammadde, ve tarih öncesinin önemli bir değiş tokuş ve ticaret metası olduğu saptanmıştır.



Batı Kapadokya bölgesi obsidiyen açısından çok zengindir. Göllü Dağ, Nenezi Dağ ve Acıgöl obsidiyenleri tarih öncesi insan tarafından yoğunlukla kullanılmış, yakın ve uzak bölgelere dağıtımı yapılmıştır.

Kapadokya Obsidiyen Projesi çerçevesinde Niğde İli'nde, Göllü Dağ ve çevresinde 1995 yılından beri yapılan son araştırmalar 60'lı yıllardan bilinen bazı obsidiyen kaynaklarının yanı sıra yeni obsidiyen kaynaklarının ve bu kaynaklara bağlı işlik ve atölyelerin bulunmasını sağlamıştır (Balkan-Atlı N., D. Binder & M.-C. Cauvin 1999). Ayrıca bölgede obsidiyen kullanımının çok eskiye dayandığı, Alt Paleolitik Dönem'de, 800.000'li yıllardan itibaren Göllü Dağ'a insanların hammadde açısından rağbet ettiği ortaya çıkmıştır.

Göllü Dağ Niğde ilinin kuzey doğusunda 12 km çapında bir strato volkandır ve 1.2 Kya tarihlenmektedir. Kayırlı, Bozköy, Gösterli ve Kömürcü köylerini barındıran Göllü Dağ 1. Derece arkeolojik ve 3. Derece doğal sit alanıdır.

Göllü Dağ'da yürütülen proje kapsamında Niğde Müzesi başkanlığında iki kazı gerçekleştirilmiştir ve 2007 yılından beri yüzey araştırması sürdürülmektedir.

### **Kömürcü/Kaletepe Kazısı**

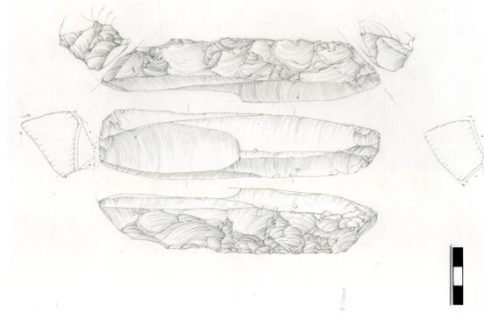
Kazılardan ilki Yakın Doğu'da yapılmış olan ilk işlik kazısıdır (Binder & Balkan-Atlı 2001). Literatüre Kömürcü/Kaletepe Obsidiyen Atölyesi kazısı olarak geçen bu kazı 1997-2001 yılları arasında yapılmıştır ve günümüzden yaklaşık 10 000 yıl öncesine tarihlenen Çanak Çömleksiz Neolitik dönemin yontma taş teknolojisi hakkında çok önemli veriler sunmuştur. M.Ö. 8300'e tarihlenen Kömürcü/Kaletepe işliği uzman yontuculara ait mevsimlik bir işliktir.



Kaletepe işliği Göllü Dağın kuzey eteklerinde, yaklaşık 1600 m. rakımda bulunmaktadır ve 4 hektarlık bir alanı kaplamaktadır. Bu ignimbritlerle kaplı riyolit bir tepenin oldukça düz olan platosudur. Platoyu kesen dere kenarlarında obsidiyen blokları gözlenebilmektedir.

Buradaki işlikler, sonbahar ilkbahar arası iklimin çok güç olması nedeniyle, büyük olasılıkla mevsimlik olup yaz mevsiminde kullanılmaktaydı. Yüzeyde saptanan yoğun işlik artıkları buranın bir çok dönemde kullanıldığını göstermektedir. Kömürcü/Kaltepe işliği burada bulunan çok sayıdaki işliklerden sadece biridir.

Kazılar teknik açıdan standartlaşmış ve kompleks bir üretim sergileyen ve yoğun bir birikime sahne olan bir atölyeyi ortaya çıkardı ve iki farklı standartlaşmış üretimin eş zamanlı varlığını saptadı: *naviform* çekirdekler ve tek vurma düzlemlile standart çekirdekler.



Kaletepe *naviform* çekirdek stili sivri uçlu, uzun ve düzgün dilgilerin üretimiyle ilgilidir. Bu dilgi üretiminin ana amacı altı trapez kesitli üstü üçgen



kesitli sivri uçlu düzgün dilgiler elde etmektir. Elde edilen ürünler 12-15 cm boyunda, yaklaşık 15 mm eninde sivri uçlu dilgilerdir. Her dilginin çıkarımı bir seri öncül çıkarımlar gerektirmektedir. Bu öncül çıkarımlar çok özgün artıklar olarak ışikte bırakılmışlardır. Yongalama artıklarının yüksek standartlaşma göstermesi yontucuların olağanüstü bilgilerine işaret ediyor ki bunlar büyük olasılıkla uzman ustalardır. Işıkte bırakılmış olan çekirdek ve artıkların incelenmesi üretim zincirinin anlaşılmasını sağladı. Ön formların ve çekirdeklerin kalınlıkları göz önüne alındığında her çekirdekten sınırlı sayıda, 7 adetten az, merkezi dilgi çıkarıldığı anlaşılmaktadır. Kırılmış olanlar dışında tüm sivri uçlu merkezi dilgiler ışikten dışarı çıkarılmışlardır.

Tek vurma düzlemlile çekirdekler ise prizma kesitli baskı yöntemi uygulanmış dilgi ve dilgicik üretimi ile bağlantılı Bu üretimin amacı baskı tekniği kullanarak seri halinde dilgi çıkarmaktır. Amaçlanan dilgiler 75 mm boyundan uzun, yaklaşık 11 mm eninde ve 3 mm kalınlığındadır. Bu üretimde yukarıda tanımlanan iki yüzeyli ön formlardan elde edilmiştir.



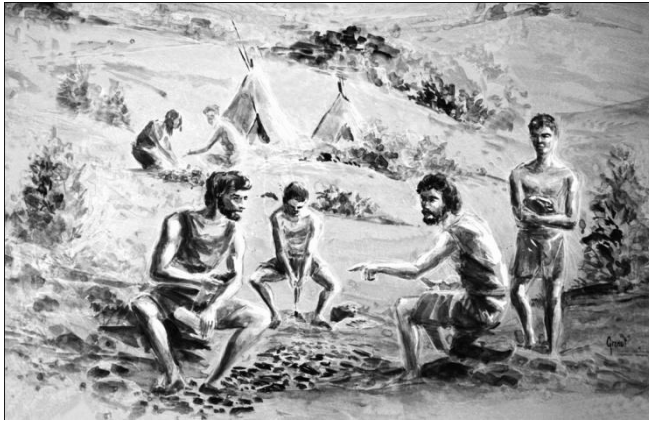
Çekirdeklerin arka omurgaları almaşan iki taraflı yongalamayla çok iyi hazırlanmış olup iki vurmali çekirdeklerinkilerden biraz daha fazla dış bükeydirler. Çekirdeklerin yanları ön bir omurganın varlığını göstermektedir. Genelde bu çekirdekler iki vurma düzlemlilerden daha genişler. Üretim zincirinin analizi her çekirdekten 50-60 dilgi çıkarıldığını göstermektedir.

Kaletepe kazısı bizi ilginç sorularla karşı karşıya getirdi. Işıkte kullanılan gelişmiş ve standartlaşmış teknoloji yüksek derecede becerileri olan ustalara işaret ediyor ki bunlar sosyal açıdan örgütlenmiş toplumların bireyleri olabilirler.

Ancak Kaletepe ürünleri Orta Anadolu çanak çömlek öncesi yerleşmelerde gözlenmiyor (Aşıklı, Musular, Can Hasan III,...). Baskı tekniği çok sonraları Çatalhöyük IVB tabakasında görülecektir (Conolly, 1996). Bu durum ilk soruyu ortaya çıkarıyor. Kaletepe ustaları kimlerdi? Nereden geliyorlardı?

İki yönlü çakmak taşı dilgi çıkarımı Levant bölgesi PPNB yerleşmelerinde bilinmektedir ve dilgiler özellikle ok uçları için kullanılmışlardır. Ancak bu bölgede üretim çok standart olmayıp farklılıklar göstermektedir. Dja'de de olduğu gibi (Coqueugniot 1994) Kaletepe stili çok ender gözlenmektedir. Prizmatik çakmak taşı dilgi çıkarımı ise Levant bölgesinde bilinmemektedir. Bu bölgede sadece ithal obsidyen prizmatik dilgiler bulunmaktadır: Dja'de'de Erken ve Orta PPNB dönemlerinde (Coqueugniot 1994), Mureybet (Cauvin 1994) ve Halula'da (Molist 1996) Orta PPNB döneminde.

Orta PPNB döneminde Kıbrıs'ta da oldukça büyük sayılarda ithal olarak bulunmaktadır: Shillourokambos (Brios-Gratuze-Guilane, 1997) ve Tatlisu (Herling, özel gör.). Aynı dönemde baskı tekniği doğu ve güney-doğu Anadolu'da tanınmakta ve kullanılmaktadır (Çayönü, Cafer Höyük or Akarçay Tepe). Günümüz bilgilerine göre Levant bölgesinin kuzeyinde bu iki teknik bölgenin teknik kültürünün parçası durumundalar. Bu durum bu bölgedeki bazı ustaların Kaletepe'ye geldiklerini mi göstermektedir (Binder 2002)?



İkinci soru da ilginç olup çözümü daha da güçtür. İşlikten elde edilen obsidiyen ürünlerin dağılım mekanizması neydi? Bu dağılım alanının Orta Anadolu'yu kapsamadığını biliyoruz. Dolayısıyla bu dağılım yerel olmayıp uzak mesafe dağılımı.

Levant bölgesindeki tüm yerleşmeler olmasa da çoğunluğu Kaletepe'den veya Göllü Dağ'daki benzer işliklerden az veya çok obsidiyen ithal etmektedir. Kıbrıs'a özellikle çok obsidiyen varmaktadır ancak adadaki yerleşmelerin obsidiyene tavırları birbirinden farklıdır. İlişkiler ve dağıtım stratejileri nelerdir?

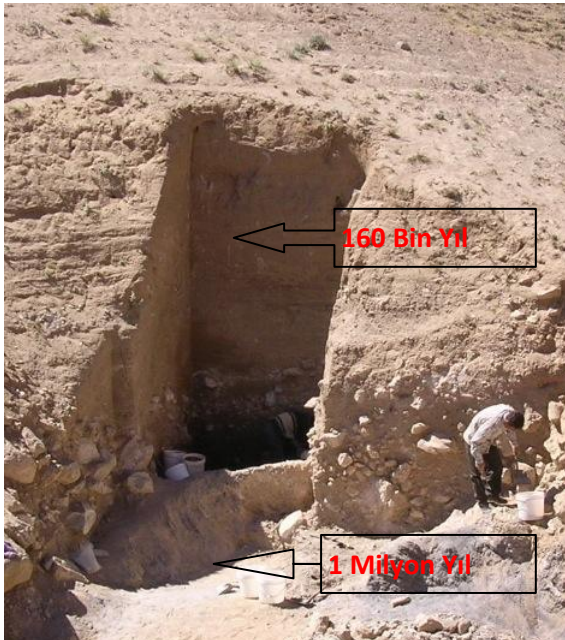
Son olarak bu dağıtımın aktörleri kimlerdir? Yontucu ustaların kendiler? Göçerler? Veya toplumda "ticarete" uzmanlaşmış gruplar? İlerleyen çalışmaların bu sorulara cevap vereceğini ve çanak çömlek öncesi neolitik toplumların daha iyi anlaşılacağını umuyoruz.

### Kaletepe Deresi 3 Kazısı

Kaletepe işliğinde Paleolitik Döneme ait buluntular gözleniyordu ancak *in situ* buluntular işliğin güney-doğusunda bulunan mevsimlik bir dere yatağında yoğun bir erozyon sonrasında bulunmuştur.

Bu dere yatağında çalışmalar 2001-2007 sonucunda Alt ve Orta Paleolitik için önemli 19 arkeolojik tabaka ortaya çıkarılmıştır. Farklı iskanlar 160.000 yılı öncesi Acheuleen, Üst Acheuleen, Clactonien ve alt Mousterien'e aittir. Diğer bir deyişle Orta Pleistosen'de Kaletepe'de farklı tekniklere, dolayısıyla farklı yaşam düzeylerine ait farklı *Homo erectus* grupları bulunmuştur.(Slimak *et al.*, 2006).

Dolayısıyla Kaletepe şimdilik Anadolu'nun en uzun paleolitik sekansını temsil ediyor. Özellikle alt tabakalar Avrupa'nın ilk iskancılarını ve Orta Pleistosen'de Afrika ve Avrasya ilişkilerini anlamak açısından çok önemlidir.



İnsanın Afrika'dan çıkışı ve Avrasya'ya dağılımında Anadolu'nun önemli bir rol oynamış olması gerekir. Afrika dışındaki şimdilik en eski insan kalıntısı Dmasini'de, güney-doğu Gürcistan'da Türkiye sınırının hemen kuzeyinde bulunmuştur. Anadolu'nun tüm bölgelerinde yüzey, genellikle ikincil ve *in-situ* olmayan, buluntular Orta Pleistosen'de oldukça yoğun insan gruplarına işaret etmektedir. Ancak, sadece Yarımburgaz ve Karain kazıları güvenilir bilgi sağlamaktadır.

Şimdilik Anadolu'nun en eski buluntu yeri olan Dursunlu (yaklaşık 900 Kya) hakkında ise yayın azlığı nedeniyle bilgimiz azdır. Dursunlu homojen ufak yonga aletlerden oluşan küçük bir yontma taş buluntu topluluğu sergilemektedir. Kaletepe ise farklı teknikler, farklı aletler ve farklı hammadde seçimi sergileyen ve Orta Pleistosen insan gruplarının çeşitliliğini gösteren bir konumdur. 160/200.000-1.000.000 yılları arasında kilitlenmiş Kaletepe sekansının özellikle alt tabakaları önemlidir.

Obsidiyen kullanarak el baltası yapan bir gruptan sonra bu tekniği bilmeyen, obsidiyen kullanmayan ve büyük andezit bloklarından büyük yongalar çıkaran bir grup aynı bölge ve yerde yaşamıştır.

Diğer bir deyişle kronolojik olarak Kaletepe’de tasarlamayı bilen ve uygulayan grup bu teknik açıdan daha ilkel olan gruptan eskidir. Bu durum Anadolu Alt Paleolitiği’nde en azından teknik açıdan farklı evrimleşmiş grupların varlığını göstermektedir.



### **Yüzey Araştırmaları**

2007 yılında başlanan yüzey araştırmaları sürmektedir. Halen 91 yeni obsidiyen kaynağı, 229 paleolitik buluntu yeri ve 221 neolitik/kalkolitik buluntu yeri saptanmıştır. Bu çalışmanın en önemli kısmını ise Göllü Dağ’ın Coğrafik Bilgi Sisteminin kurulması oluşturmaktadır (Balkan-Atlı *et al*, 2010).

### **Sonuç**

Göllü Dağ arkeolojik açıdan özellikle 3 alanda çok önemlidir:

#### **1. İlk insanın Afrika’dan çıkıp Avrasya’ya dağılımı**

Yaklaşık 1,300,000-1,000,000 yıllarında Afrikadan çıkan *Homo erectus* Yakın Doğu sonrasında ikiye ayrılıp Asya ve Avrupa’ya yönelmiştir. Araştırma azlığı nedeniyle Anadolu’nun Avrupa’ya geçişteki rolü hep göz ardı edilmiş ve dağılım yolları Kafkaslar ve Kuzey Karadeniz stepleri olarak gösterilmiştir. Ancak Göllü Dağ buluntuları *Homo erectus*’un Orta Anadolu’da varlığını gösterdiği gibi aletlerinin incelenmesi ayrıca farklı teknik becerilere sahip farklı *Homo erectus* gruplarına işaret etmektedir. Bu sonuçlar çok önemlidir ve eldeki verilerin yeniden ele alınıp değerlendirilmelerini gerektirmektedir.

#### **2. Neandertallerin varlığı (200.000- 40.000)**

Göllü Dağ’daki buluntuların önemli bir kesimi Orta Paleolitiğe ait olup Neandertallerin yoğun olarak kullandıkları bir tekniği sergileyen çekirdeklerdir. Levallois adı verilen ve bir tasarım gerektiren bu çekirdeklerin çok çeşitli olmaları yine bize farklı teknik donanımı ve/veya farklı teknik gelenekleri olan insan grupları işaret etmektedir.

### 3. Çanak Çömleksiz Neolitik Dönem (9.000-7.000)

İnsanların avcılık-toplayıcılıktan üretime geçmelerini ve ekonomik, teknik, sosyal ve inanç alanlarında köklü değişimlerin yaşandığı bu dönemde Göllü Dağ hem ilk ticaretin izlerini vermekte hem ilk uzman işliklerini (dolayısıyla toplum içindeki iş bölümü) sergilemektedir. Göllü Dağ obsidiyeni GÖ 14.000'den başlayarak sadece Anadolu içinde değil tüm Yakın Doğu'ya ve Kıbrıs'a ithal edilmiştir. Ayrıca yine Göllü Dağ'da uzmanların son derece standartlaşmış ürün elde ettikleri (obsidiyen dilgiler) mevsimlik işlikler de bu dönem arkeolojisinde ilktir. Bu ürünler de Anadolu dışına ithal edilmişlerdir ve vardıkları yerlerde prestij nesnesi olarak kabul edilmiş ve genellikle ok ucuna (silah) dönüştürülmüşlerdir.

Yaklaşık 15 yıllık bir araştırmanın sonunda Göllü Dağ hakkında çok şey de bilmediğimiz ortaya çıkıyor. Özellikle dinamik erozyonu her yıl farklı şeyler keşfetmemizi sağlarken birçok şeyi de gizliyor büyük olasılıkla.

\* Prof.Dr.Nur Balkan-Atlı, İstanbul Üniversitesi, Edebiyat Fakültesi, Prehistorya Anabilim Dalı, Laleli/İSTANBUL

### Kaynakça

#### **Balkan-Atlı N., D. Binder & M.-C. Cauvin**

1999 Obsidian Sources, Workshops and Trade in Central Anatolia, in M.Özdoğan & N. Başgelen (eds.), Neolithic in Turkey, Arkeoloji ve Sanat Yayınları, İstanbul, 133-145; lev. 104-115.

#### **Balkan-Atlı N., Kuhn S., Astruc L., Kayacan N., Dinçer B.,**

2010Göllü Dağ 2009 Survey”, Anatolia Antiqua XVIII, 301-315.

#### **Binder D. – N. Balkan-Atlı**

2001 Obsidian exploitation and blade technology at Kömürcü-Kaletepe (Cappadocia, Turkey), I. Caneva - C. Lemorini - D. Zampetti - P. Biagi (Eds), Beyond Tools. Reconsidering Definitions, Counting and Interpretation of Lithic Assemblages, Venice, 1 – 9

#### **Binder D.**

2002 Stones making sense :what obsidian could tell about the origins of the Central Anatolian Neolithic, in F. Gerard-L. Thissen (eds) The Neolithic of Central Anatolia, Internal Developments and External Relations During the 9th-6th millennia cal. BC., Ege Yayınları

#### **Brios F.-B. Gratuze- J. Guilane,**

1997 Obsidiennes du site néolithique précéramique de Shillourokambos (Chypre), Paléorient 23, 1, 95-112.

#### **Cauvin, M.-C.**

1994 Synthèse sur les industries lithiques du Néolithiques précéramiques en Syrie, H. G. Gebel - S. Kozłowski (Eds.) Neolithic Chipped Stone Industries of the Fertile Crescent, 279-298. Berlin ex oriente.

#### **Conolly, J.,**

1996 The Knapped-Stone, On the Surface: Catalhöyük: 1993-95, McDonald Institute for Archaeological Research Monographs, British Institute at Ankara Monograph No:22: 173-198. Exeter.

#### **Coqueugnot, E.**

1994 L'industrie lithique de Dja'de el Mughara et le début du PPNB sur l'Euphrate Syrien (Sondages 1991 et 1992), H. G. Gebel - S. Kozłowski (Eds.) Neolithic Chipped Stone Industries of the Fertile Crescent, 299-312. Berlin ex oriente.

#### **Slimak L., S. Kuhn, N. Balkan-Atlı, D. Binder, B. Dinçer**

2006Kaletepe Dere 3, Anatolia Antiqua XIV, 179-187.



## TEPECİK HÖYÜK

Erhan BIÇAKÇI\*

Tepecik-Çiftlik höyüğü, Orta Anadolu Platosu'nun güneyinde, Niğde ili Çiftlik ilçesinde yer almaktadır. Yerleşme, Kapadokya Volkanik Bölgesi olarak da adlandırılan ve Mio-Pliosen ile Pleistosen devrelerde oluşmuş volkanik formasyonlardan Melendiz silsilesinin ortasındaki bir krater ovasında, çevre bölgelere kapalı bir konumda bulunmaktadır. Pleistosen dönemde bir göl olan kraterin Holosen başlarından itibaren dolmaya başlayarak bir ovaya dönüştüğü bilinmektedir. Tepecik de yerleşimin sürdüğü M.Ö. 6 ve 7. binyıllarda, ovanın kısmen göl olduğu, yerleşimin de göl kıyısında veya yakınında bulunduğu anlaşılmaktadır.

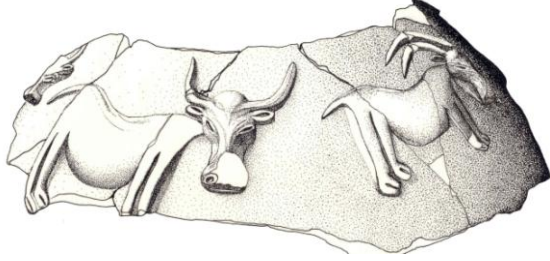


2000 yılından bu yana sürdürülen çalışmalarda yaklaşık 750 m2 genişliğinde bir alan kazılmıştır. Dört dönemin tespit edildiği bu açmalarda Geç Roma-Bizans, Orta Kalkolitik, ilk Kalkolitik ve Neolitik dönem tabakalar ortaya çıkartılmıştır.

En geniş araştırılmış olan ilk Kalkolitik dönemde yerleşme sokak/geçit gibi açık alanların çevresinde yer alan, taş subasman duvarı üzerine kerpiç duvarlarla inşa edilmiş tek yapılardan oluşmaktadır. Bazı yapıların zamanla yapılan eklerle büyüyerek yapı kümelerine dönüştüğü tespit edilmiştir. Günlük yaşam için kullanılmış olduğu anlaşılan yapıların içerisinde ocak, fırın, tandır ve petek gibi yapı öğeleri yer almaktadır. İki ana evresi bulunan ilk Kalkolitik dönemine ait en az altı tabaka tespit edilmiştir.



Zengin buluntular arasında insan ve hayvan figürlerinin betimlendiği, kabartma bezemeli çanak çömlek dikkati çekmektedir. Anadolu'da çok az tanınan bu çanak çömleğin benzerleri, yörede Köşk Höyükten de tanınmaktadır.



TP'07-5

İlk Kalkolitik dönemde kemik alet endüstrisinin hem teknoloji hem de çeşitlilik bakımından çok gelişmiş olduğu anlaşılmaktadır.

Yabani equus'un phalanx kemiklerinden yapılmış çok sayıda idolün sadece bu yerleşmeye ait bir özellik olduğu tahmin edilmektedir. Öğütme taşlarının bolluğu ve çeşitliliği, yerleşmede çok miktarda taneli bitkinin tüketildiğini göstermektedir.



TP'07-210

Hayvan kemikleri üzerinde yapılan araştırmalardan, bölgenin zengin bir faunaya sahip olduğunu, bunların avlanarak veya beslenerek geçim ekonomisine katkı sağladıkları anlaşılmıştır. Tepecik-Çiftlik yerleşmesinin önemli bir özelliği, Yakındoğu'nun en zengin ve kaliteli obsidiyen yataklarının yanında kurulmuş olmasıdır.



Göllü Dağ obsidiyeni olarak bilinen bu yataklardan alınan ham maddenin kullanıldığı yontma taş endüstrisi, kayda değer bir zenginlik göstermektedir. Burada üretilen dilgiler ile bunlardan yapılan ok ve mızrak uçları gelişmiş bir teknolojinin örneğidir.

Anadolu ve Yakındoğu'da bilinen bir çok ok ve mızrak ucu tipinin burada bulunmuş olması, Tepecik-Çiftlik'in bir üretim ve ticaret merkezi olduğunu düşündürmektedir.



Tepecik-Çiftlik'de Neolitik dönem tabakalarına kısıtlı bir alanda ulaşılmıştır. Bir fırın tabanı dışında mimari kalıntının bulunmadığı bu alanda, çok sayıda hoker pozisyonunda gömü ortaya çıkartılmıştır.

Çanak çömlekte farklılık görülür. Yontma taş alet endüstrisinde ise, ilk gözlemlere göre Kalkolitik dönem ile benzerlikler göze çarpmaktadır.



Höyük dolgusunun büyük bir kısmının Neolitik döneme ait olduğu anlaşılmaktadır. İlk bulgular, Neolitik ve ilk Kalkolitik dönem kültürleri arasında bazı farklılıklar olmakla beraber, ana hatları ile bir devamlılık olduğunu göstermektedir.

İleride yapılacak çalışmalar sadece Orta Anadolu'da M.Ö. 7. ve 6. bin, hatta belki de M.Ö. 8. bin kültürlerin anlaşılmasında önemli katkılarda bulunacak, aynı zamanda bir yandan Kilikia, Levant ve Kuzey Mezopotamya, diğer taraftan da Konya Ovası, Göller Bölgesi, Batı Anadolu, hatta Ege kültürleri ile olan kültürel ve ticari ilişkilerin anlaşılmasında katkılarda bulunacaktır.

\* Doç.Dr.Erhan BIÇAKÇI, İstanbul Üniversitesi, Edebiyat Fakültesi, Prehistorya Anabilim Dalı, Laleli/İSTANBUL

## KÖŞK HÖYÜK

Aliye ÖZTAN\*

Niğde ilinde yaşayanların ilkbahardan sonbahara kadar açık havada ve bir su kenarında piknik yapmak ya da bir şeyler yemek için sıklıkla gittiği bir mesire yeri Bor ilçesinin Bahçeli Beldesi içinde yer alır. İl merkezinde, Bor ilçesinde veya köylerinde ne zaman bir düğün yapılsa, nedendir bilinmez, gelinle damadın veya sünnet çocuklarının mutlaka getirilip, etrafında dolaştırılarak kıyısında oynandığı bir havuz da bu alanda yer alır. Bilimsel incelemeler, bir su kaynağını da içine alacak şekilde olimpik ölçülerdeki havuzun Geç Roma devrinde inşa edildiğini gösterir. Yapıldığı dönem ve sonrasında havuzda toplanan su, doğal eğime uyarak önce yeraltından kapalı kanalla daha sonra yüzeydeki su kemerleri ile aktarılarak, günümüzde Bahçeli ile birleşmiş durumdaki adını bu anıtlardan alan Kemerhisarın o dönemdeki adı ile Tyana kentinin su gereksinimi sağlıyordu.



Oysa bu su kaynağı ve çevresindeki diğer doğal olanakları kullanmak için insanların M.Ö. 6400 yıllarından (Geç Neolitik dönem) itibaren bu çevrede yaşadıkları da bilinmektedir. Niğde Müzesi ile Ankara Üniversitesi öğretim üyelerinin yaptığı kazılar bu çevrenin ilk gelen topluluğun

havuzun hemen kuzeydoğusunda yer alan kayalığın kuzey kenarındaki eğimli alanı yerleşim yeri olarak seçtiklerini ortaya koymuştur. Başlangıçta tek mekânlı birbirinden bağımsız olarak yapılan konutlar sonraki yüzyıllarda çok odalı yapılara dönüşür.

Dar ve düzensiz sokaklarla birbirinden ayrılmış yapı adaları ve düzensiz küçük meydanlar çevresindeki konutlar, belli bir planlama olmadan eklemeli olarak geliştirilmiştir. Yapı malzemesi esas olarak çevreden kolayca sağlanabilen kireçtaşıdır. İçte ve dışta kalın bir çamur sıva ile düzeltilmiş konutlardan bazılarının iç duvarları beyaz badanalı, açık turuncu veya kırmızı boyalıdır. Sadece bir konutta, bir geyik çevresinde dans eden insanlardan oluşan konulu bir resim yer alır.



Yapıların önü veya hemen yanı aynı zamanda ışık olarak kullanılır. Bunlardan biri üretimde kullanılan aletlerle birlikte çeşitli malzemedен, farklı biçimlerdeki 5200 civarındaki boncuk ve parçasının ele geçtiği işliktir.

Bu dönem insanları, çoğunluğu bebek olan ölülerini evlerin içine seki altına veya duvar diplerine basit toprak mezarlara veya kaplar içine koyarak gömmekteydi. Yetişkin bireylere ait az sayıda mezar evlerin arasındaki boşluklarda veya konutun bir odasında yer alır.



Çocuk veya yetişkin bazı bireylere uygulanan bir başka yöntem, gömme işlemi sonrasında sadece kafatasının mezardan alınarak kille sıvanıp yeniden şekillendirilip aşı boyası ile canlandırılarak farklı bir mekânda toplanmasıdır. Bütün veya parçalar halinde 13 bireye ait bu tür uygulamalar Niğde Müzesinde zengin bir koleksiyonu oluşturur.



Saklama, pişirme, yeme ve içme işlevlerine uygun çeşitli biçimlerde kaplar en çok karşılaşılan buluntulardandır. Bunlar arasında insan ve hayvan biçimli örnekler de yer alır. Büyük kısmı bezeksiz olan kil kapların bir bölümü kabartma, boya ve/veya çizilerek bezenmiştir. Kabartma bezekli kaplar özgün bir grubu oluşturur.

Köşk Höyük çömlekçileri, kazılarda bulunan bitki ve hayvan kalıntıları ile de örtüşen çevrelerindeki hemen her canlıyı gerçekçi bir biçimde kaplar üstüne işlemişlerdir.



Kil veya değişik taş cinslerinden yapılmış figürinler bu insanların inanç sisteminde tanrı ve tanrıçaların yer aldığını gösterir.

Kemik, boynuz, taş, kil gibi değişik malzemelerden üretilmiş boncuk, bilezik gibi süs eşyaları, mülkiyetleri altındaki malzemeleri belirlemede kullanılan mühürler, alet ve silahlar ele geçen diğer buluntulardır.



Ele geçen kalıntılar Köşk Höyük' de bu ve hemen arkasındaki dönemde ekonomik yapının çoğunlukla hayvancılık ve kısmen tarıma dayalı olduğunu belgeler. Evcil koyun, keçi, daha az oranda sığır daha geç dönemlere doğru sayısal olarak artar. Bu ekonomi içinde özellikle erken tabakalarda yabani eşek ve at türlerinin sayısal fazlalığı yanında geyik, yaban domuzu ve yabani sığır hala avcılığın sürdüğünü kanıtlar.

Öte yandan yerleşimcilerin tarla tarımı ile de ilgilendikleri, çeşitli tahıl ve baklagilleri yetiştirdikleri, çevrelerinde doğal olarak yetişen bitkilerden de faydalandıkları ele geçen botanik örneklerle anlaşılır.



Köşk Höyükte insanların M.Ö. 6. binin son yüzyıllarında ( Kalkolitik dönem), ev planlarını ve yerleşim modelini değiştirerek yaşamlarını M.Ö. 5. binin başlarına kadar sürdürdükleri saptanmıştır.

Yerleşimin batı, güney ve doğusunda araziye uygun olarak düzenlenmiş sokakların bir veya iki yanında sıralanan bitişik düzende konutlar ortadaki geniş boş alanı çevrelemektedir. Genel olarak dikdörtgen planlı, sokaktan bir veya iki basamakla girilen bir ana oda ve girişin karşısında arka duvardan bir bölme ile ayrılmış depo odasından oluşur. Bu dönemde de çoğunlukla bebek ve fetüs olmak üzere ölümler evlerin içine, doğrudan toprak mezara veya kaplar içine yerleştirilerek gömülürken az sayıdaki yetişkin bireyler ev dışına gömülmüştü.



Tamama yakını tek renkli olan kaplara yeni biçimler de katılır. Başta depolama küpleri olmak üzere farklı boyutta kaplar üretilir. Bu dönem kapları ile ilgili önemli bir bulgu, çoğunluğu küp olmak üzere büyük ve orta boy kaplarda karşılaşılan, çatlakların ziftle doldurularak yapılan tamir izleridir.

Bu dönemde çoğu şematik olan, geriye doğru yatık konik başlıklı ve konik gövdeli tanrıça figürinleri kil ya da taştan yapılmıştır. Yine kilden hayvan figürinleri, mühürler, kemik ve taş aletler ile silahlar diğer bulgulardır.



Bu dönemde terk edilen Köşk Höyük uzun bir süre boş kalır. Geç Demir Çağından itibaren yerleşimin yalnız bir kısmı, eteğindeki havuzu da gören güneydeki en yüksek bölümünde yeniden yapılaşmaya gidilir. Daha sonra aynı yüksek noktada Roma Çağına ait, saptanan kısmına göre en az 21 odalı büyük bir yapı inşa edilmiştir. Bunu takip eden Bizans döneminde ise Köşk Höyüğün de üstünde yer aldığı Uzun Tepe'yi kaplayan yerleşimin kuzeybatı ucundaki mezarlığı haline gelmiştir. Bu dönemden, biri Köşk Höyük' ün oluştuğu alanın güneydoğusundaki tek odalı yapı, diğeri kuzeybatı yamacına yakın kısımdaki iki apsisli şapel olmak üzere iki bina dışında bütün höyük dönemin özelliklerini yansıtan toprak, taş sanduka ve kayaya oyma mezarlarla kaplıdır.

\*Prof. Dr. Aliye ÖZTAN, Ankara Üniversitesi, Dil Tarih ve Coğrafya Fakültesi,  
Protohistorya ve Önasya Arkeolojisi Anabilim Dalı, Sıhıye/ANKARA

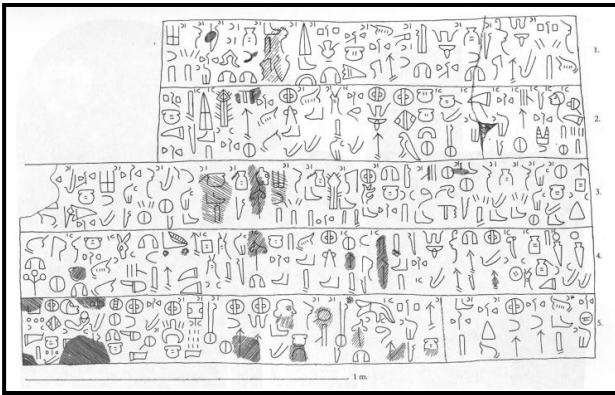
## PORSUK (ZEYVE) HÖYÜK

Dominique Beyer\*

Niğde ili, Ulukışla ilçesinin 9 km. kadar güneyinde yer alan Zeyve, konumu itibari ile Orta Anadolu platosu ile Çukurova ve Kuzey Suriye'yi Toroslar üzerindeki Gülek Boğazı ile birbirine bağlayan, eski dönemlerde pek çok gezginin, fatihin ve tüccarın kullandığı yolları denetim altında tutuyordu.



Tarihi dönemlerde M.Ö. 1600'e doğru Zeyve Höyük'teki ilk yerleşimin ortaya çıkışı, Hitit Eski Krallığı'nın I. Hattuşili'nin ve oğullarının güneydeki bölgeleri denetimi altına alma ve Akdeniz kıyısına açılma kaygılarına yanıt verir.



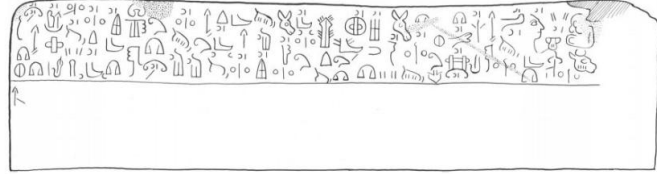
Öte yandan, Ören yerinin yanı başındaki dağlarda bulunan simli kursun madeni Zeyve Höyük- Porsuk'a ilgi duyulmasına yol açan nedenlerden bir diğeridir. Luvi hiyeroglifleriyle yazılmış Bulgarmaden kaya yazıtı, bu maden yataklarının Geç Hitit döneminde M.Ö. VII. yüz yılda taşıdığı önemin bir kanıtıdır.



Demek ki, Hitit ve Asur metinlerinde olasılıkla *Tunna* ya da *Dunna* olarak adı geçen bu eski yerleşimin kuruluşundan başlayarak madenden gümüş elde edilmesini denetimi altında tutuğu söylenebilir.

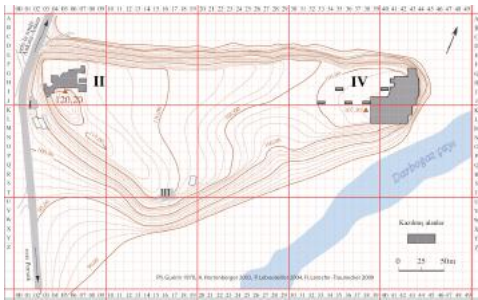
Madene giden yol üzerindeki komşu Gümüş köyünün adının da işaret ettiği gibi maden oldukça yakın bir tarihe kadar işletilmekteydi.

1961'de rastlantı sonucu bulunan bir taş blok üzerinde, general Parahwaras ile hükümdar Masaurhisas'ın adları yer almaktadır. Büyük olasılıkla Masaurhisas, çok tanınmış ivriz kaya kabartmasından da (M.Ö. VIII. yy. sonu) bilinen Tuwanuwa (Tyana, bugün Kemerhisar) kralı Warpalawas'ın vasalıdır.



Önce Prof. Dr. Olivier Pelon (Lyon), 2003'ten itibaren Prof. Dr. Dominique Beyer (Strasbourg) başkanlığında aralıklı olarak 1969'dan bu yana gerçekleştirilen kazılar bu yazıtlı taşın bulunması sonucu başlatılmıştır.

Doğuda birleşen iki akarsuyun arasında yer alan yaklaşık 400x180 m. boyutlarındaki höyük 1993'te birinci derece arkeolojik sit alanı ilan edilmiştir. Çevresindeki vadiye egemen düz bir konglomera kütlesi üzerine kurulmuş olan yerleşim bu konumu sayesinde, Hitit yapı geleneklerine uygun bir biçimde, arazinin sunduğu olanakları iyi kullanan güçlü bir sur sistemiyle berkitilmiştir. Doğal katmanlar yarılarak inşa edilmiş olan kente giriş kapılarından biri ("Potern") höyükteki belli başlı iki çalışma alanından, batı uçtaki Santiye II'de yer almaktadır.



*Batı Kapısı ("Potern")*

Höyükte rastlanan toplam 6 ila 8 m kalınlığındaki arkeolojik katmanlar, Hitit Eski Krallığı'ndan Roma dönemine kadar süren altı ana evreye ayrılmış uzun bir iskan sürecine denk düşer.

Porsuk VI: Hitit Eski Krallık Dönemi, kentın kuruluşu

Porsuk V: Hitit İmparatorluk Dönemi, yaklaşık; M.Ö. XIV. – XII. yy.

Porsuk IV: Erken Demir Çağı, geç evre, yaklaşık; M.Ö. X. - IX. yy.

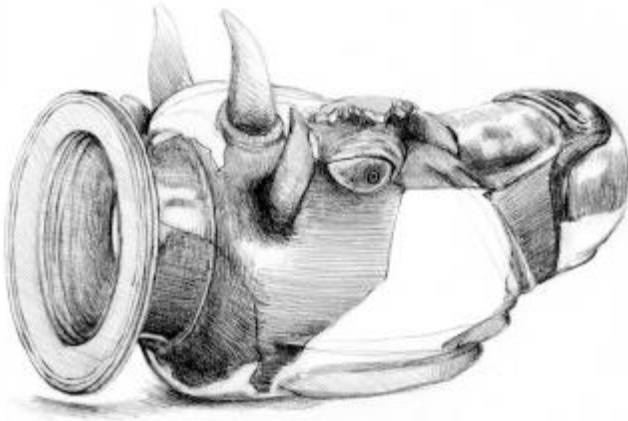
Porsuk III: Orta ve Geç Demir Çağı, Geç Hitit Dönemi, yaklaşık; M.Ö.VIII. – VII. yy.

Porsuk II: Hellenistik Dönem, yaklaşık; M.Ö. III.-II. yy.

Porsuk I: Roma Dönemi, yaklaşık; M.Ö. I. yy. - M.S. III. yy.



Diğer ana çalışma bölgesi **Santiye IV** ise höyüğün doğu kesimindedir. Bu santiyede **Hellenistik ve Roma** dönemi yapı katları (Porsuk I-II) oldukça geniş bir alanda açığa çıkarılmıştır. Bunların kırsal nitelikli yerleşmeler olması höyüğü arkeolojik bakımdan ilginç kılmaktadır. Gerçekten de Anadolu'da bugüne kadar kazısı yapılmış ören yerlerinden hiç birinde söz konusu dönemlere ait kırsal yerleşme bu denli geniş bir alanda açığa çıkarılmamıştır.



*Boğa Biçimli Kap (Hellenistik Dönem)*



Küp (Demir Çağı)

\*Prof. Dr. Dominique Beyer, Strasbourg Üniversitesi, Strasbourg/FRANSA

## KINIK HÖYÜK

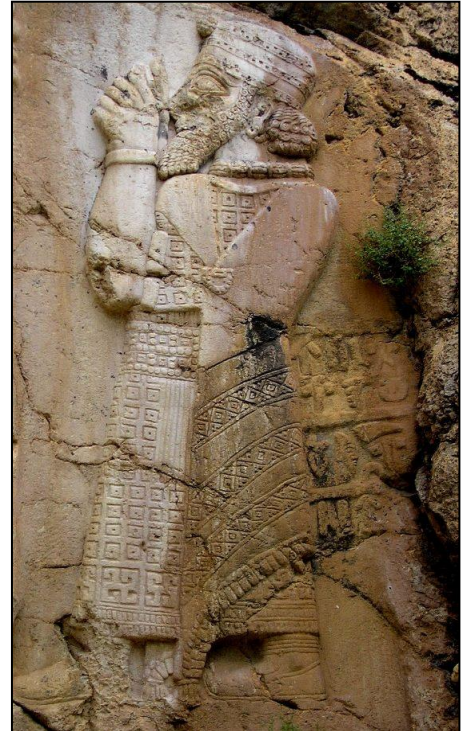
Prof. Dr. Lorenzo D'Alfonso\*

İlk sezon kazı heyetinde (Pavia, Bologna, Maniz, Kiel gibi) değişik Avrupa Üniversitelerinden bilim adamları, araştırmacılar ile birlikte Pavia Üniversitesi'nde mastır öğretimi yapan öğrenciler yer almaktadır. Kazı heyeti başkan yardımcısı, Erzurum Üniversitesi'nden, Yrd.Doç.Dr. Mehmet Işıklı'dır. Onunla birlikte, kazı çalışmalarına, aynı Üniversitesinden beş mastır öğrencisi de katılmıştır.

Kazı çalışmalarına, Niğde Üniversitesi'nden Yardımcı Doçent Ali Gürel de katılmakta olup Bor Ovası'nın eski çağdaki görüntüsünü incelemektedir. Ayrıca Niğde Üniversitesi'nden Yardımcı Doçent Mehmet Ekiz kazı heyetinde olup Kınık Höyük çevresindeki Selçuklu dönemi ile ilgili kalıntıları incelemektedir.



Kınık Höyük'te başlatılan kazının amacı Demir Çağı'ndaki eski bir yerleşim merkezini günışığına çıkarmaktır.



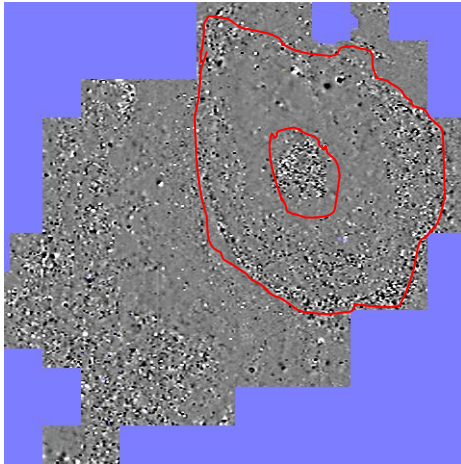
Niğde bölgesinde ve biraz da Ereğli bölgesinde, bu çağla ilgili, Yeni Hitit Dönemi kültürüne bağlı, dikili taşlar, kaya kabartmaları bulunmaktadır. Bunlardan kimisinde kral ve tanrılar görüntüleniyor, kimisinde ise Luvi Kutsal yazısıyla yazılmış yazıtlar vardır. Bu yazıtlardan Tuwana Krallığı konusunda bilgi ediniyoruz. Tuwana Krallığı, Anadolu ile Doğu, ve Yeni Asur Krallığı ile Frigya Krallığı arasındaki, ulaşım yollarını denetimi altında bulunduran önemli bir tampon devletti.

Kınık Höyük arkeoloji alanının yüzeyinde 2006-2008 yıllarındaki yüzey arařtırmaları sırasında toplanan seramik parçalarının büyük çoğunluđu Demir Çađı'na tarihleniyor.



Arkeolojik alanın kuzeyindeki vadide, Tuwana Krallığı dönemi dikili taşının bulunması, burasının söz konusu krallığın önemli bir merkezi olduğunu gösteriyor.

Bilim adamları, krallığın başkentinin Tyana/Kemerhisar'daki klasik dönem düzeylerinin altında bulunduđunu varsayıyor. Ancak bu ayrıntıyla ilgili kesin bir kanıt yoktur.



2010 yılında Kınık Höyük arkeolojik alanında bir jeofizik yüzey arařtırması yapılmıřtır. Bu arařtırma önemli yükseklikteki mimari yapıların bulunduđunu göstermiřtir. Bu yıl, özellikle, kale surları ve höyüğün orta yerinde kazı çalışmalarını yoğun biçimde bařlattık.



Höyüğün ortasındaki B Çalışma Noktası Selçuklu dönemine tarihlenebilen yeni bir yerleşim düzeyi ortaya çıkarmıřtır. Sağlam birkaç konut belirledik. Bunların ötesinde, belki de cam yapımıyla ilgili, bir üretim alanı bulunuyordu.



Bu düzeyde ve alttaki katmanlarda Helenistik dönemle ilgili epeyce malzeme bulunması sonraki düzeyin doğrudan bu dönemle tarihlenmesi gerektiğini varsaydırıyor. Dolayısıyla arkeolojik alan Roma ve Bizans dönemlerinde de yerleşim yeri olmuş olmalı.



Tepekentin surları A ve C çalışma noktalarında gün ışığına çıkarılmıştır. Surları kapsayan düzeyler Orta-Geç Demir Çağı'yla tarihleniyor. Bu da surlar için bir tarihleme olanağı veriyor. Bu düzeylerde kerpiç duvarlar ve Demir Çağı'yla ilgili, çok sayıda seramik ortaya çıkmıştır. Bu seramikler süslemeye, renklerde ve motiflerde büyük çeşitlilik gösteriyor. Motiflerin çoğu geometrik. Ancak büyük bir incelelikle işlenmiş hayvan görüntüleri de yok değil.

Surlar, boyutları açısından olağanüstüdür. Kalınlığı 3,5 metre ile 4,5 metre arasında değişiyor. A Çalışma Noktası'nda 5 metreye varan uzunlukta sur incelenmiştir. Bununla birlikte, belki de bir olasılıkla sur, kazılan yüzeyin altında da sürmektedir.

Yine A Kazı Noktası'nda surlara dikey inen ve onlarla bağlantılı bir duvar ortaya çıkmıştır. Burada kent kapısını oluşturan yapının bir bölümü söz konusudur. Bu ayrıntıyı gelecek yıl araştıracağız.



C Kazı Noktası'nda, surun bulunup bulunmadığını, bunların korunma durumunu araştırmak için, bir dizi açma yapılmıştır. Sur, birbirinden altışar metre uzaklıktaki açmalarla belirlenmiştir.

Gelecek yıl yapılacak kazı çalışmasında bu görkemli surun genişliğine kazılmasını sürdürmeden önce, bunun yapısının güçlendirilmesi öngörülmüştür.

Kazı çalışmasının giderleri; Pavia Üniversitesi ile Pavia Yüksek Öğrenim Kuruluşu, New York Üniversitesi Eski Dünya Öğretim Kuruluşu, Niğde Valiliği, Banca Albertini ve kimi özel kişilerce karşılamaktadır.

Ayrıca Niğde bölgesinin kimi kuruluşları da kazı çalışmalarına çok önemli maddi ve manevi destek sağlamıştır. Bu nedenle, sayın Niğde Valisi, Niğde İli Kültür Müdürü ile Yeşilyurt ve Altunhisar Belediye Başkanlarına teşekkürü borç biliyorum.

\* Prof. Dr. Lorenzo D'Alfonso, New York Üniversitesi, USA

## TYANA KAZISI

Guido ROSADA\*

F. Meral GÖZÜBÜYÜK\*\*

Padova Üniversitesi, Eski Topografya Bölümü başkanlığında *Tyana/Kemerhisar*'da (Güney Doğu Kapadokya) yapılan araştırmalar 2001 yılından beri sürdürülmektedir. Veneto Bölgesi, İtalyan Dışişleri Bakanlığı ve Padova Üniversitesi katkılarıyla gerçekleştirilmektedir.

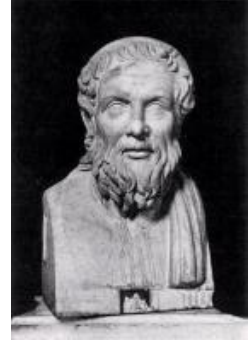


Bu süre zarfında, *Burdigala*(Bordeaux) ile *Ierusalem* (Kudüs) arasında bağlantı sağlayan yol üzerinde bir durak olan söz konusu yerleşmede yapılan çalışmalar;

- Güneydeki hamam kompleksi,
- Su toplama rezervuarı (kuzey doğu yönde ve yaklaşık 5 Km uzaklıkta)
- Su kemeri (Aquadükt) sütunlar Kazı çalışmalarının diğer bir bölümü aquadükte su sağlayan rezervuarda dağıtım kanallarına ait iki taş arasındaki yarıklarda gerçekleştirilmiş ve bu alanda çok sayıda metal para (bunlardan birçoğunun toprak altındaki gözle görünmeyen son uzantısına kadarki alan,
- Höyüğün kuzeyindeki kemerlerin son bulunduğu yamaçta sürdürülmüştür.

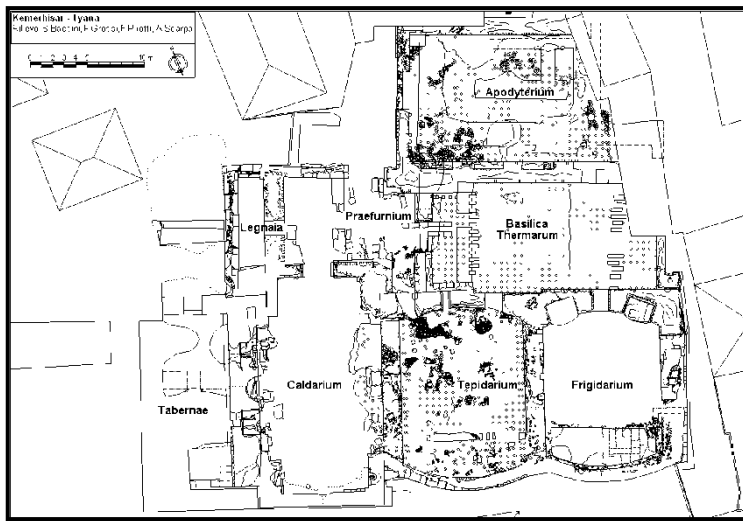
Bu alanlardan Roma Hamamı, Aquadükt ve Rezevuvar, kazıda alınan sonuçlara göre oldukça eskiye dayandıkları, Caracalla ve Julia Domna'nın *Tyana*'da M. S. 1. yy.da doğmuş olan *Apollonius*'a ve onun hayatına verdikleri önem nedeniyle şehrin onurlu ve gelişmiş bir yerleşme olması için harcadıkları çabalar dahilinde yapılmış oldukları anlaşılmaktadır.

Bilindiği üzere, Afrika’da doğmuş olan *Septimus Severius*’un eşi Suriye asıllı olup Emesa’da (Orontos Nehri üzerinde bir şehir) güneşe tapanlar kültürünün rahibi olan *Bassianus*’un kızı idi ve olasılıkla babasının kültürel ve dini mirasının etkisi altında idi. Kendisi, akıllı ve mucizevi gezgin yazar *Apollonius*’a ait “cümle, fiil ve öntakı” gibi unsurları devam ettiren *Damis*’in yazılarını tanıdıktan sonra İkinci Sofizm adı verilen alanda bilgiye sahip olan bir kişi olduğuna inandı ve kendisinden *Apollonius*’un bir biyografisini çıkarmasını istedi.



Tyana’da şehir açısından büyük gelişme Caracalla zamanında olmuştur. Caracalla’nın asıl adı Lucius Septimus Basianus ( M.S. 186-217) eşi Fulvia Plauntilla idi. Babası adını 7 yaşında Markus Aurelius’a duyduğu saygı yüzünden değiştirdi ve Markus Aurelius Antonius oldu. Caracalla takma adı o dönemde moda olan başlıklı bir Gal tüniği giymeyi benimsemesinden dolayı ona verildi. Kardeşi Publius Antonius Geta ile birlikte M.S. 221 de tahta geçti. Aslında tek başına tahta geçmeyi istiyordu kardeşini karısı ve kayınpederi Gaius Fulvius Plautilla’yı öldürtüp tahta geçti. İskenderiye eyaleti idi. Ora halkı kendisini nefsi müdafaa için öldürdüğü iddiasıyla alay etti. Bunun cezası da M.S. 215 de kendisini selamlamaya gelen halkın çoğunu öldürtmek oldu. Tarihçi Cassius Dio’ya göre 20 000 den fazla insan öldü. Şehir M.S. 325 yılından itibaren Kapadokya II. Piskoposluğu oldu. VII ve IX yıllarda Arap saldırılarına uğradı. XII. Asırdan sonra Selçuklu Devleti sınırları içinde kaldı.

Önceki raporlarda belirtildiği gibi, Tyana’daki *Thermae* (Hamam), yaklaşık 40x42 m. boyutlarında kare planlı bir yapıdır. Bu yapıya olasılıkla semerdam çatılı üç *tabernae* eklenmiştir. Bu yapılar beş geniş odaya sahiptir. Bunlardan *apoditarium* ve *bazilika hamamı* uzun duvarları doğu-batı doğrultusunda ve banyo odaları sayılan diğerleri kuzey-güney doğrultusunda yer almışlardır.



Söz konusu banyo odalarından *frigidarium* ve *tepidarium* doğrudan bazilika ile bağlantılı idiler ve *calidarium*’a geçiş *tepidarium* içinden sağlanmıştır. Isıtma, kuzey tarafta bulunan ve *calidarium* ile *bazilika* arasında yer alan *praefurnium* ile gerçekleşmiştir.

Şimdiki durumda hamamların halka açılması için yenileştirme çalışmaları yapılmakta ve bu çalışmanın 2010 kazı sezonu sonu itibariyle tamamlanması amaçlanmaktadır.

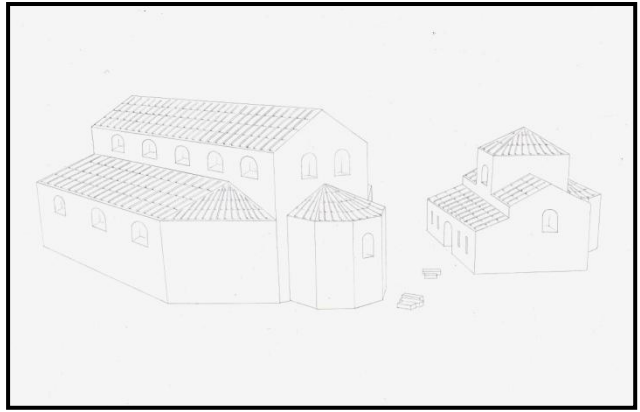
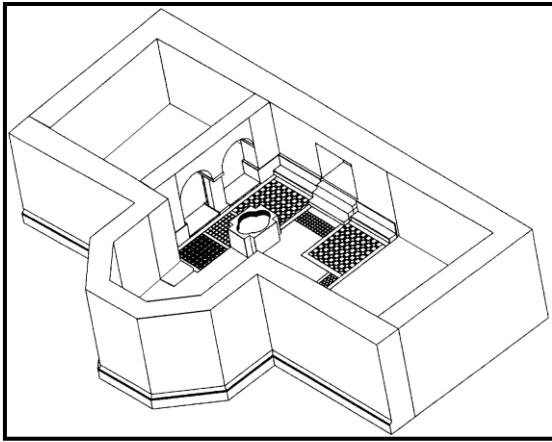




Kazı çalışmalarının diđer bir bölümü aquadükte su sağlayan rezervuarda dağıtım kanallarına ait iki taş arasındaki yarıklarda gerçekleştirilmiş ve bu alanda çok sayıda metal para (bunlardan birçođu yapış sırasında oraya konulmuş ve Caracalla ile ilgilidir.) ele geçmiştir. Toplama havuzu 60x20 m. boyutunda olup üst kısmı işlenmiş mermer bloklardan yapılmıştır. Bu hareket halindeki suların altında Philostratus'un söz ettiđi ve sihirli sularına girip banyo yapanların yalancı sahtekar olduklarının saptanabildiđi (*Life of Apollonius*, I, ) *Zeus Asbamaios*'un mabedini araştırmaktadır. Sonuçta sözü edilen depo yapıya ve su dağıtım sistemine uyan bir yapıya rastlanılamadı.



Fakat son beş yılda yapılan araştırmalar bir Hıristiyan vaftiz alanını ortaya çıkardı. Boyutları yaklaşık 22x9.5 m. olan geniş bir dikdörtgen avlu ve kuzey-doğu doğrultusundaki üst kısmı boncuk bezemeli bordürle son bulan uzun duvarına yalnızca 5 m. lik uzantıda bir poligon apsis eklenmiştir. Bu yapının yapılış amacını belirleyen bulgu, dört kenarı haç motifleri ile bezeli ve mermerden yapılmış beşgen vaftiz teknesi olmuştur.



Merkezi alanın bir zamanlar üzerinde, haçlar, daireler, lozeng (baklava şeklinde eşkenar dörtgen) ve polygen (çokgen) gibi çeşitli geometrik motiflerin bulunduğu çok renkli bir *opus sectile* ile bezenmişti. Bu bezemelerden çok azı ve soluk bir şekilde izlenebilmiştir (kireçli harçtan taban üzerinde kalan izler sayesinde dekorların yeniden üretilmesi mümkün olabilmektedir). Daha güneyde yer alan tabanda, üzeri daha koyu renk taşlardan oluşan sekizgen ve baklava biçiminde motiflerle bezeli bir mermer kaldırım taş

sırası saptandı. Bu süslemeler yine kakma mermer işlemeli bir üst yapı ile bezenmişti. Süslemenin bir parçası olması gereken bu kesimde de geyik gibi hayvan ve bitki motifleri bulunuyordu ve ayrıca iyi çalışılmış su aktaran bir oluklu taş ile birlikte açığa çıkmışlardır.

Ele geçen buluntular yapının ne amaçla yapıldığını anlamaya yardımcı olmuşlardır. Bunlar arasında haç bezemeli bir anahtar halkası ve daha önemlisi , ışığa tutulduğu zaman Yunanca bir yazıtın görülebildiği bir mermer levha yer almaktadır. Bu yazıtta, Tanrıdan, kendisine sadık kulunu koruması istenmektedir. Bunların yanı sıra bir *polykandeleon* ( Metal bir kaide üzerine oturtulmuş camdan ve yuvarlak bir lamba) parçaları ve Meryem ile çocuk tasvirleri ile *Meter Theou* (Ana Tanrıça) yazılarının olduğu bronzdan yapılmış haçlar (yalnız Kapadokya’da değil çok geniş bir alanda kullanılmış olan) bulunmuşlardır.



Vaftizhane ile ilgili tarihlendirme, M.S. V-VI yüzyıllara kadar özellikle şans eseri gelen buluntular doğrultusunda izlenebilmiştir. Yapılardan birinin duvarının dış köşesinde ve su akıtma oluklu taş sırasının olduğu yerdeki boncuk bezemeli bordürle aynı seviyede yapı yıkıldıktan sonra kalan bazı eserler bulundu. Bunlar arasında bulunan üzeri yazıtlı bir baldrice ait parçalar birleştirildiğinde - *[n Patrik[io] u aghiotatu archiepisko [pou- ve -] on Paulo [u- ifadesi ortaya çıktı. Bu yazıtın çevirisi de “Başrahip Patrikios” ve “Paul’un yeri (veya mezarı)” olarak yapılabilir. Bu yazıtların önemi, isimleri resmi kayıtlarda birincisi Efes (M.S. 449), ikincisi Kalkedon (M.S.451) Konseylerinde geçen Tyana’nın iki rahibini anımsatmalarından gelmektedir. Kayıtlardan ikincisi de İstanbul ve Kudüs Konseylerinde (M.S. 536) geçmektedir.*



Kapadokya’daki Kiliseler içinde V. yy. kadar izlenebilen bir örneğin daha önce hiçbir şekilde saptanmamış olduğu göz önünde bulundurulacak olursa Kemerhisar Kilisesi’nin ilk delil içeren yapı olarak genel sıralama içinde yerini alması gerekir. Diğer taraftan benzer bir kronoloji, M.S. 325 yıllarından olan Kapadokya II Diocesi olarak adlandırılan bir bölge için de uygulanabilir. Bu alan M.S. 371 yılında metropol Diocesi olarak seçildi (Kapadokya I Diocesi bugün Kayseri olarak bilinen *Caesarea* olmuştur). Yerleşmenin ismi “Türklerin Babası” (Atatürk) gelinceye kadar durumuyla özdeş ve Kilise (veya “kiliselerin”) şehri olan *Kilisehisar* olarak bilinmiştir.

Vaftizhaneye geçiş, arcadeye (kemerli sütunlar) yukardan bakan dikdörtgen şeklinde beyaz mermer bloklardan oluşan birkaç basamakla sağlanmıştır. Bir mozaik parçası Arkade'nin en güneyinde ele geçmiştir. Üzerinde dalgalı ve yükselip alçalan rozet motifleri ile çevrelenmiş *paradeisos* (cennet ifade eden ve ceylan kovalayan aslan, karşı karşıya bir horoz ile tavuk, üç civciv ve kuş tüyleri motiflerini içeren) sahnesi yer almıştır.



Bu mozaik, M.S. V. veya VI. yy.dan küçük parçaların birleştirilmesiyle yapılan bir döşemeye aittir. Kapadokya'nın hiçbir yerinden benzer bir yer döşemesi ile ilgili bilginin daha önce gelmemesi, olanlarında yalnızca geometrik bezemelerle sınırlı kalması nedeniyle bu bulgu çok önemlidir. Bununla beraber, dini anlam ifade eden özel malzeme ile birlikte bulunan ve çok uzak olmayan doğu ile bir ayrıcalıklı bağlantıya (Tyana'nın üzerine kurulduğu büyük bir kara yolu zaten saptanmıştı.) işaret eden ikonografiye yakın sayısız örnekler, Suriye etkisi (daha önce sözü edilen kakma motiflerinde olduğu gibi) altında olan kiliselerde ele geçmişti.

### Arkeolojik Sondaj

2009 yılının Temmuz ayında Pavia Üniversitesinden bir grup, Padova Üniversitesi adına yapılan Tyana/Kemerhisar arkeoloji heyeti ile kronolojik bir saptama yapmak amacıyla sondaj çalışması için birleşti. Söz konusu sondaj, Kemerhisar ören yerinin klasik dönem öncesi kronolojisini saptamayı ve bölgenin asıl merkezinde seramik üretiminin bazı yönlerini incelemeyi amaç edinmişti.

Kemerhisar'da Klasik dönem öncesi kalıntılar göreceli bir konudur. Bilim adamları normal olarak Kemerhisar'da Tyana Antik kentinin Hitit dönemi kenti olması gereken Tuwanuva ve Geç Hitit kenti Tuwana'nın Helenistik, Roma ve Bizans kalıntılarının altında yer aldığını düşünürler.



Anadolu'da Klasik Dönem öncesinde yapılmış olan kaya kabartmasına (Örneğin; Del Monte, Tishler 1978, s. 447-449; Berges, Nollé 2000, s.479) dayanan bir öneridir. Aslında, şimdiye kadar şehirden Klasik dönem öncesine ait bir malzeme yayınlanmamış olması nedeniyle şehrin yer değiştirmiş olabileceği de hesaba katılmalıdır; örneğin A. Çınaroğlu (1987) eski Tuwanuva/Tuwana'nın Kemerhisar'ın kuzet-batı sınırındaki Ambartepe'de olabileceğini önermiştir.

Bu durumu aydınlatmak amacıyla Kemerhisar höyüğünün tepesinde 7 x 5 m genişliğinde bir sondaj gerçekleştirildi. Bu açma, Padova Üniversite'sinden Prof.Dr. Rosada ve Dr. Lachin tarafından yapılan çalışmaların sonucunda M.S. 5-6. yüzyıllara ait bir Vaftizhanenin bulunduğu kazı alanının kuzey-doğu köşesinde yer almıştır. Çalışmanın sonucunda aşağıda açıklanacağı gibi 4 ayrı tabaka saptanmıştır.



Tabaka 1: Bir çukur (US 9509) ve dolgusunu (US 9513) içeren seviye. Çukurun zemini bulunmadı ve hava koşulları ile ilgili nedenlerle aşınmışa benziyordu. Dolgu içinde Selçuk'lu dönemi metal aletler ve seramik ele geçirildi.



Tabaka 2: Tabaka bir yuvarlak kireç fırını belirlendi. Fırının iç boşluğunun yarı çapı 1.60 m. olarak ölçüldü; duvarları taştan örülmüş ve kuzey tarafı açık bırakılmıştı. Fırın bu taş örgü içine toprak hamurla (9503) sıvanarak yapılmıştı. Dolgu ve bu seviyedeki toprak içinde bulunan az sayıdaki bulgular ışığında tarihinin önceki ve aşağıdaki seviyeler arasında olması gerektiği düşünüldü.



Tabaka 3: Tabaka sondaj çukurunun sadece doğu tarafında bulunan bir toprak (US 9508) türünü sergiledi. Üç çukur bu toprakla bütünleşiyordu ve bunlardan en büyüğü olan (US 9517) alanın kuzey batısında olup M.S. 7 ile 10. Asırlar arasına tarihlenen çok sayıda seramik parçası içeriyordu.



Tabaka 4: Üçüncü tabakanın altında üç alüvial yatak saptandı. Bu yataklar bazı seramik parçaları içerdikleri için bakir bir toprak olarak düşünülemezlerdi; hiçbir şekilde doğal ve insanın katkısı olmadan burada bulunmalarının olanağı yoktu.

Sondaj çukurunun kuzey batısında üstte griye çalan (US 9514) ile altta sarımsı toprak yatak (US 9519) arasında 10 cm kalınlığındaki kuzey batıya doğru sarkan eski toprak (paleosol) (US 10508) höyüğün eski yüzeyini temsil ediyordu (d'Alfonso-Gürel, baskıda). Bu toprağın kalitesi en az bin yıllık sürede oluştuğunu gösteriyordu. Buna göre, en üst seviyedeki yatak (düzey 4. 1) ile ikinci sarıya çalar tabaka (düzey 4. 2) arasında büyük kronolojik boşluk yer alıyordu.



Bu ikinci sarımsı yatağın altında çay taşı ve kum karışımı ele geçirildiği için de oluşumun küçük bir akarsu ile ilişkili olduğu düşünöldü. Yatak (US 9519) bir başka kahverengi alüvial tabakayı (US 9521) örtüyordu. Bu iki tabakada bulunan seramik parçalarının çok azı tanımlanabildiğinden tarihlendirmek zor oldu. Bunlardan hiçbirisi Roma veya Bizans döneminden olmadığı için, üst ve alt yataklar arasında ve (US 10508) toprağı altında önemli bir kronolojik boşluk olduğunu söylemek de olanaksızdı. Tanımlanabilen bir kaçının Demir Çağına tarihlendirilebildi.

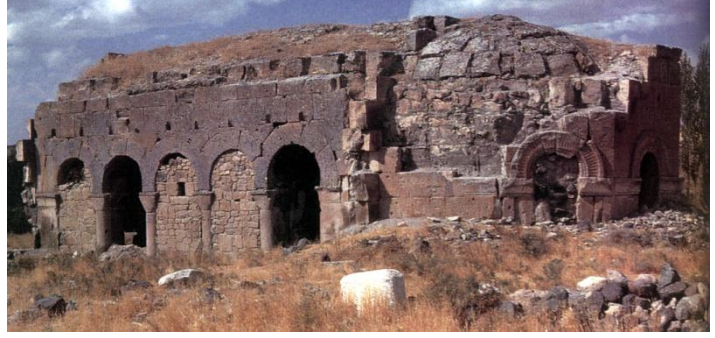
\*Prof. Dr.Guido ROSADA, Padova Üniversitesi-İTALYA

\*\*Yrd.Doç.Dr.F. Meral GÖZÜBÜYÜK, Adıyaman Üniversitesi, Fen Edebiyat Fakültesi,  
Arkeoloji Bölümü

## KONSTANTİN VE HELENA(ESKİ ANDAVAL) KİLİSESİ

Sacit Pekak\*

Konstantin ve Helena kilisesi, Niğde'yi Kayseri'ye bağlayan kara ve demir yolunun kenarında, şehir merkezinin 8 km. kuzeydoğusunda, Aktaş'a bağlı Yeniköy'de yer almaktadır<sup>1</sup>. Kilisenin kuzeyinde üç derslikli bir ilkokul binası bulunmaktadır.



Günümüzde büyük oranda yıkık olan kilisenin kitabesi yoktur. Dönem kaynaklarında da yapı hakkında bir bilgi bulunmamaktadır. Bu nedenle yapının inşa tarihi, banisi ve kime ihaf edildiği bilinmemektedir. Stzygowski (1903: 67), yöredeki Rumlar'ın, kiliseyi imparator Konstantin'in annesi Helena'nın Kudüs yolculuğu sırasında inşa ettirdiğine inandıklarını belirtmektedir<sup>2</sup>. Rott (1908: 103), benzer bilgileri vermektedir. Kilisenin, en azından bugün yıkıntıları görülen yapının Helena tarafından inşa ettirildiğine inanılan kilise olduğu oldukça şüphelidir. Buna karşın, kilisenin bulunduğu bölge, Geç Antik dönemde, Konstantinopolis'den Kilikia Pylai'sine (Gülek Boğazı) giden, stratejik yol üzerinde bulunduğu bilinmektedir<sup>3</sup>.

Yapı hakkında bilgi veren araştırmacılar, mimari ve mimari plastik özellikleri göz önüne alarak, kiliseyi 5. ve 6. yüzyıllar arasına tarihlendirmektedirler<sup>4</sup>.

<sup>1</sup> Kilise yayınlarda çoğunlukla 'H. Konstantinos kilisesi' (Strygowski 1903: 67; Ötügen 1987: 125) veya 'Konstantin Kilisesi' (Rott 1908: 103; Restle 1979: cilt 1, 36) olarak geçmektedir.. Yapıda bulunan ve Konstantin ve Helena'yı Gerçek Haç'la birlikte gösteren duvar resmine dayanarak kiliseye 'Konstantin ve Helena Kilisesi/Bazilikası' olarak adlandırmaktayız.

<sup>2</sup> Büyük Konstantin'in annesi olan Helena, Bithynia'da 250 veya 257 yılında doğmuş, Roma'da 330 veya 336 yılında ölmüştür. Yaklaşık 325 yılından sonra 'Augusta' ilan edilmiştir. Ölümünden sonra azize olarak saygı görmüştür; 21 Mayıs onun anı günüdür. 326 yılında Kutsal Toprakları ziyaret etmiş ve kiliseler inşa ettirmiştir. Hıristiyan dünyasında bir 'Helena Efsanesi' oluşmuş ve bu arada onun Kudüs'ten İsa'nın gerildiği Gerçek Haç bularak başkente getirdiği inancı yayılmıştır bkz. Gregory 1991:cilt 2,909

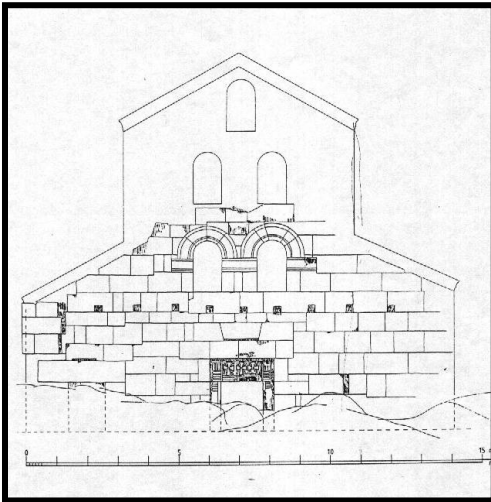
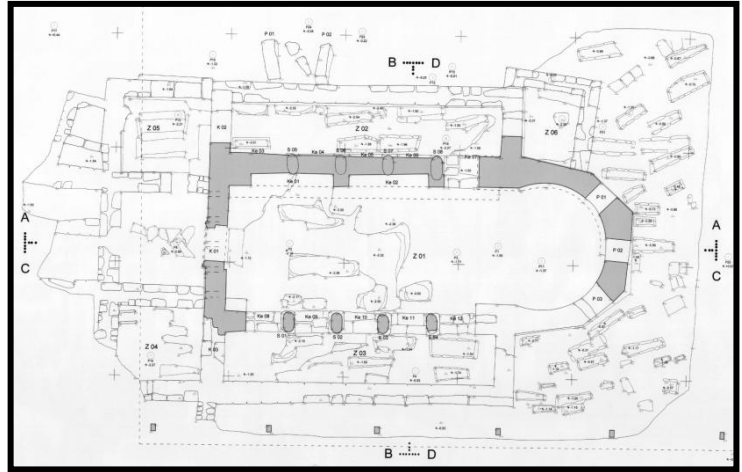
<sup>3</sup> Hild ve Restle 1981: 140

<sup>4</sup> Stzygowski, yapının 7. öncesinde inşa edilmiş olduğunu belirtmektedir (1903: 159); Rott (1908: 107), kilisenin 5. yüzyılda inşa edildiğini, bölgeye yapılan ilk Arap akınlarından sonra neflerin üzerinin tonozla kaplandığını belirtmektedir. Restle (1978: 980), yapının oranlarını İstanbul'daki Studios bazilikasının oranlarıyla



Ancak, yapı daha sonraları birden çok kez onarım geçirmiş olmalıdır. Yüzyıllar içinde kilisenin bulunduğu bölge kutsal bir alana dönüşmüş, duvarlarında hacca giden inançlı Hıristiyanların kazıdığı haçlar yer almıştır. Rott, kilisenin yakınında, sonradan çeşmeye dönüştürülmüş, duvarlarla çevrili bir ayazmanın bulunduğunu belirtmektedir<sup>5</sup> (Rott 1908: 103).

Konstantin ve Helena kilisesinin ilk inşa tarihi açısından yanıtlanması güç sorunlarının yanısıra, mimari özellikleri ve geçirdiği değişimler konusunda da tartışılan yönleri bulunmaktadır. Yapıda ayrıntılı çalışmış olan Restle, kilisenin üç ayrı dönem geçirdiğini öne sürmektedir. Araştırmacıya göre, 500 yılı civarı veya 6. yüzyıla tarihlenen ilk yapı üç nefli bazilikal planlıdır.



Apsis içten merkezi içeride yuvarlak, dıştan çok cephelidir. Nefler birbirlerinden sütunlarla ayrılmaktadır. Yan nefler tek, orta nef çift pahlı çatıyla örtülüdür; orta nefin üst seviye duvarlarında pencereler bulunmaktadır.

Restle, tarih vermeksizin yapının ikinci dönemindeki değişimleri tanıtmaktadır<sup>6</sup>: Bu yapı döneminde nefleri ayıran desteklerin arasına payeler örülerek, orta nefin üzeri takviye kemerli tonozlar, yan neflerin üzeri ise tonozlarla örtülmüştür. Böylece, orijinal yapının oranları değişmiş, her üç nefi örten çift pahlı çatı eskisine oranla 5.5 m. kadar alçalmıştır.

karşılaştırarak, 5. yüzyılın 2. yarısına tarihlendirmektedir. Aynı yazar, Kappadonya'daki Erken Dönem kagir yapıları ele aldığı iki ciltlik yayınında (1979: 171), kilisenin ilk inşasının 500 yılı civarı veya 6. yüzyılın başı olması gerektiğini savunmaktadır.

<sup>5</sup> 1996 yılındaki çalışmalarımız sırasında, yöre halkından kemer aralarının 1970'li yıllarda örüldüğünü öğrendik.

<sup>6</sup> Buna karşılık Rott (1908: 107), yapının üzerinin bölgeye yapılan ilk Arap akımlarından sonra tonozla örtüldüğünü belirtir. Bölgedeki ilk Arap akını Mu'awiye döneminde, 647 yılında gerçekleşmiş ve bu tarihte Kayseri Araplar'ın eline geçmiştir bkz.. Restle 1978: 974.



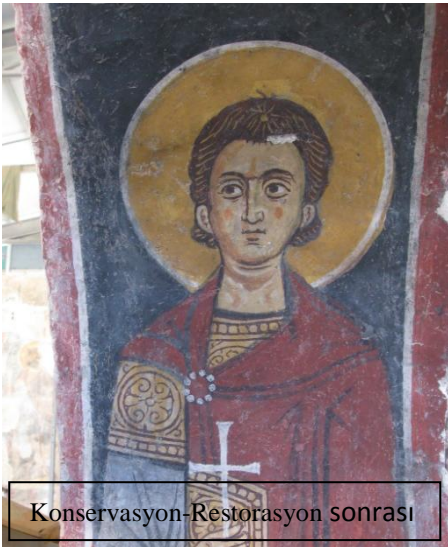


Bu nedenle orta nef yan duvarlarının üst seviyesindeki pencereler yok olmuştur. Bundan sonra yan neflerin tonozları çökmüştür. III. Yapı döneminde (ki bu Rott'un ziyaretinden kısa bir süre önce gerçekleşmiştir), yan nefleri ayıran kemerlerin araları örülmüştür<sup>7</sup>.

Yapının inşa tarihi, geçirdiği değişimler ve mimari özelliklerine ilişkin benzer sorular duvar resimleri için de geçerlidir. Günümüzde kilisenin orta nefinin kuzey ve batı duvarlarında fresko kalıntıları bulunmaktadır. Bugün görülebilen duvar resimlerinin büyük bir bölümü Ötüken tarafından yayınlanmış , 11.yüzyıl veya sonrasına tarihlendirilmiştir<sup>8</sup>. Ancak yapıda günümüze gelemeyen duvar resimlerinin varlığı bilinmektedir: Strygowski (1903: 201), mimarı Smirnov'un notlarına dayanarak, kilisenin duvarlarında iki farklı döneme ait duvar resimlerinin bulunduğunu, daha erken tarihli olanlarının sadece apsiste yer aldığını (günümüzde tümüyle yok olmuş) belirtmektedir.



Konservasyon-Restorasyon öncesi



Konservasyon-Restorasyon sonrası

Yazar, apsisin solunda ayakta duran figürler, apsis kemerinin içinde, koyu mavi madalyonlar bulunduğunu söylemektedir. Daha geç tarihli duvar resimlerinin isle kaplı olduğunu, apsiste üst üste iki şerit halinde havari ve aziz figürleri, onların da üstünde bir tahta ve iki yanında ayakta meleklerin bulunduğunu belirtmektedir. Mimar Smirnov'dan sonra yapıyı ziyaret eden Rott, kilisenin tonozla örtülmesinden sonra yapılan duvar resimlerinin dökülmüş ve isle kaplanmış olduğunu belirtir (1908: 107-108).

<sup>7</sup> 1996 yılındaki çalışmalarımız sırasında, yöre halkından kemer aralarının 1970'li yıllarda örüldüğünü öğrendik.

<sup>8</sup> Ötüken (1987:125-145), orta nefin kuzey duvarında görülen İncil konulu 'İsa'nın Doğumu', 'Lazarus'un Diriltilmesi' ve 'Kudüs'e Giriş' sahnelerinin yanısıra, üzerinde Emmanuel İsa figürü bulunan bir haçın iki yanındaki Aziz ve Azize (Martir-Martire) figürlerinden oluşan bir sahneyi, doğu köşedeki Asker Azizler Demetrios, Prokopios, Eustathios, Merkürios ile Aziz Neophytios'u, ayrıca Başmelekler Mikael ile Gabriel figürleri ile tanımlanamayan bazı figürleri tanıtmıştır.



Simirnov'un apsiste görüp tanımlayamadığı figürlerden, alt sıradaki Aziz Gregorios ve Aziz Epiphanius, üst sırada meleklerle çevrili Pantokrator İsa'yı, ayrıca Azia Leukios'u tanıdığını; orta nef duvarlarında, 'Kahin Kıralları Secdesi' sahnesini net olarak, 'Bir Haçın İki Yanındaki Konstantin ve Helena' figürlerini ise ışığın kötü olması nedeniyle, kesin olmamakla birlikte gördüğünü belirtmektedir. Rott'a göre resimlerin tümü aynı

zamana ve İkonaklasmus sonrasına aittir. Buna karşılık Restle (1979: cilt 1, 42), duvarlarda görülen resimlerin, altlarındaki sıvaların bileşimlerindeki farklılıklardan dolayı farklı dönemlere ait olduklarını öne sürmektedir. Restle, diğer resimler için Rott'un görüşlerini tekrarlayarak, II yapı dönemine ait kemerde bir azize, tonozun güneybatı köşesinde 'Anastasis', kuzeybatı köşede 'Tahtta İsa ve Meryem', bunun karşısında 'Göğe Çıkış'tan parçalar, apsiste 'Tanrı Görüntüsü' veya 'Deesis' sahnelerinin bulunduğunu eklemektedir. Resimlerin en geç 12. yüzyıl sonu ila 13. yüzyıl başına ait olmaları gerektiği görüşünü önermektedir.

Yukarıda kısa tanımları yapılan, Kapadokya'daki Erken Bizans dönemine ait üç nefli bazilikal planlı yapılardan Konstantin ve Helena kilisesi, gerek nispeten iyi korunmuş olması, gerek duvar resimleri barındırması açısından ayrı bir önem taşımaktadır<sup>9</sup>.

Kilisenin kuzey ve güney nefleri günümüzde yıkıktır. Orta nefin kuzey ve batı duvarları ile apsis büyük oranda ayakta<sup>10</sup>. Nefin içi ve yapının çevresi, düşen molozlarla dolmuş ve zemin yükselmiştir<sup>11</sup>.



<sup>9</sup> Yapı hakkında bugüne kadar yayımlanan araştırmalar kronolojik olarak şunlardır: Hamilton 1842:cilt 2, 297; Strykowski 1903: 67-68, 159, 201, Abb. 55 (plan)-57; Rott 1908: 102-108, Abb. 30 (plan)-31; Lafontaine-Dosogne 1958: 465-477, bil s. 471-472; N. ve M. Thierry 1963: 29-30, Lev. XIII a-c; Gough 1965: 8-9; Krautheimer 1965: 123; Giovannini 1972: 86, Abb. 36 (plan); Pratt 1975: 6-7; Nausch 1976: Abb 159-161; Restls 1978: 968-1115, bil.süt. 984; Restle 1979: 2 cilt , 36-42, Abb. 16 (plan), 17 (batı cephe), 18 (güney cephe restitüsyonu), 19 (doğu cephe); Hild ve Restls 1981: 14 0-141; Ötügen 1987: 125-145. Bu yayınların kısa tanımları için bkz. Pekak 1998a: 104-107.

<sup>10</sup> Yapı tanımını için bkz. Pekak 1998 a; Pekak 1998 b.

<sup>11</sup> Kilise, yapıyı 1976 yılında gören M. Restle'nin ziyaretinden sonra, Ocak 1977 tarihinde, bir gece yarısı dinamit kullanılarak yıkılmak istenmiş, patlama sonrasında, orta nefi örten tonoz, apsis yarı kubbesi ve güney nef destekleri, orta nefin güney duvarı çökmüştür. Yapı G.E.E.V.A.Y.K'nun 11.03.1977 tarihinde aldığı bir kararla tescil edilmiş ve "tamamiyle yok edilmeyip onarılmak suretiyle korunmasına" karar verilmiştir. Bu konuda ayrıntılı bilgi için bkz. Pekak 1998 a: 108.

Yukarıda da belirtildiği gibi yapı, tarihi, mimari ve duvar resimleri açısından birçok soru içermektedir. Bu soruların hiç olmazsa bazılarının yanıtlanabilmesi için yapının daha fazla tahrip olmaması ve bilimsel çalışmaların başlaması gerektiği düşüncesiyle, 1996 yılında Niğde Müzesi başkanlığında ‘koruma, Kurtarma ve Kazı’ çalışmalarına başlanmıştır.

1996 yılında başlatılan kurtarmaya yönelik kazı çalışmalarına 2011 yılına kadar devam edilmiştir. 2010 yılında, Bakanlar Kurulu kararı ile kazı başkanı olarak M. Sacit Pekak görevlendirilmiştir. Ardından geçen 16 yıl boyunca, genellikle ağustos aylarında 30'ar günlük çalışma sezonlarında çalışmalar gerçekleştirilmiştir. Bu çalışmalar, büyük çoğunluğu Hacettepe Üniversitesi Sanat Tarihi Bölümü öğrencileri ve farklı üniversitelerden hocaların da katılımıyla gerçekleştirilmiştir. Her çalışma sezonu sonu bilgi ve bulguları, T.C. Kültür ve Turizm Bakanlığı tarafından her Mayıs ayının son haftasında düzenlenen "Kazı, Araştırma ve Arkeometri Sempozyumları"nda bildiri olarak sunulmuş, bildiriler yayımlanmıştır. Ayrıca, ulusal ve uluslararası pek çok kongre, sempozyum ve bilimsel toplantılarda kilise ve yapılan çalışmalara ilişkin bilgi sunulmuştur.



16 yıllık yoğun emek gerektiren çalışmalar sonrasında, Konstantin ve Helena kilisesinde gerçekleştirilenler bir kaç başlık halinde özetlenebilir: 1) Her şeyden önce ve önemlisi yapının yok olması engellenmiş, gelecek kuşaklara aktarılabilmesi sağlanmıştır. Bu amaçla, kilisenin etrafı, mülkiyet sınırları gözetilerek, sağlam demir parmaklıklı bir çevre duvarı içine alınmıştır. 2) Doğanın olumsuz koşullarını engellemek için kilisenin üzeri çelik ayaklar üzerine oturan bir çatı

ile kaplanmıştır. 3) Kilisede bilimsel arkeolojik çalışmalar yapılmış, gün ışığına çıkarılan eserlerin envanterlik niteliği taşıyanları Niğde Müzesi'ne teslim edilmiştir. 4) Kilisedeki fresko tekniği ile yapılan duvar resimleri, Y. Restoratör Gülseren Dikilitaş, Niğde Müzesi Müdürü Fazlı Açıköz ve farklı uzman ekiplerin çalışmaları sonrasında, kurtarılmıştır.





5) Kilisenin kuzeybatısına, içinde deposu da bulunan bir kazı evi; kuzeydoğusuna bir bekçi/biletçi kulübesi yaptırılmıştır. 6) Kazılar sırasında bulunan pek çok sayıdaki mezardan çıkarılan yaklaşık 300 bireye ait iskelet, Hacettepe Üniversitesi Antropoloji Bölümü laboratuvarlarında antropolog Dr. Gülfem Uysal'ın incelemesine verilmiştir. Dr. Uysal'ın çalışmaları sonrasında "Andaval insanı" hakkında önemli bilimsel bilgiler elde edilecektir. 7) Çevre halkın ve özellikle köyde yaşayan çocukların eski eserler konusunda bilinçlendirilmelerine çalışılmıştır.

Son söz olarak, uzun yıllarımızı alan, büyük özveriler ile kurtardığımızı düşündüğüm Niğde, Aktaş, Yenimahalle Konstantin ve Helena Kilisesi'nde, planlanan dört veya beş yıllık bir çalışma sonrasında, rölöve, restitüsyon ve restorasyon projeleri tamamlanmış; çok gerekli yerlerinde restorasyon uygulamaları gerçekleştirilmiş, çevre düzenlemesi bitirilmiş önemli bir kültür mirası eserin öncelikle Niğde'ye ama aslında tüm dünyaya kazandırılmış olması büyük bir kıvanç vesilesi olacaktır.



\*Prof. Dr. M. Sacit Pekak, Hacettepe Üniversitesi, Sanat Tarihi Bölümü, Beytepe/ANKARA

## SEÇİLMİŞ KAYNAKÇA

Deichmann, F.W.

- 1938 “Ergebnisse einer kleinasiatischen Reise”,  
**Archaeologischer Anzeiger** 53, 205-226

Eyice, S.

- 1971 **Karadağ (Binbirkilise) ve Karaman Çevresinde Arkeolojik  
İncelemeler**, İstanbul

Gabriel, A.

- 1931-1934 **Monuments turcs d’Anatolie I-II**, Paris

Giovannini, L. (ed.)

- 1972 **Kunst in Kappadokien**, Genf-Paris-München

Gough, M.

- 1964 “Annual Report. Eski Gümüş 1964”,  
**Anatolian Studies** 15, 8-9

Gregory, T.E.

- 1991 “Helena”,  
**The Oxford Dictionary of Byzantium**, cilt 2, 909

Hamilton, W.J.

- 1842 **Researches in Asia Minor, Pontus and Armenia**, London

Hild, F. ve M. Restle

- 1981 **Kappadokia, Charsianon, Sebasteia und Lykandos**,  
Tabula Imperii Byzantini Band 2, Wien

Honigmann, E.

- 1970 **Bizans Devletinin Doğu Sınırı**, İstanbul

Krautheimer, R.

- 1965 **Early Christian and Byzantine Architecture**, Middlesex

Lafontaine-Dosogne, J.

1958 “Note sur une voyage en Cappadoce (ete 1959)”,

**Byzantion**, 465-477

Nausch, H.W.

1976 **Untersuchungen zur Pfeilerbasilika im 9. Jahrhundert in**

**Kleinasien**, Wien

Ötüken, Y..

1987 “Niğde’nin Eski Andaval Köyündeki H. Konstantinos Kilisesinin

Freskoları”,

**Remzi Oğuz arık Armağanı**, Ankara Üniversitesi Dil ve Tarih- Coğrafya  
Fakültesi Yayını, 125-145

Pekak, S.

1998a “Niğde Yeniköy (Andabalis-Eski Andaval) Köyü’ndeki  
Konstantin- Helena Bazilikası 1996 Çalışması”,

**Ege Üniversitesi Edebiyat Fakültesi Sanat Tarihi Dergisi IX**, I. Ortaçağ ve  
Türk Dönemi Kazıları Sempozyumu 9-11 Nisan 1997, 103-117

1998b “Niğde-Andaval (Aktaş)’daki Konstantin ve Helena Kilisesi”,

**T.C. Kültür Bakanlığı Anıtlar ve Müzeler Genel Müdürlüğü**  
**XIX Kazı Sonuçları Toplantısı II**, 567-592

Pratt, P.

1976 “Research and Survey Reports: Andaval”,

**Anatolian Studies** 25, 6-7

Ramsay, W.

1960 **Anadolu’nun Tarihi Coğrafyası**, (Çev. M. Pektaş), İstanbul

(1890)

Ramsay, W. M. ve G. Bell

1909 **The Thousand and One Churches**, London

Restle, M.

1967 **Die byzantinische Wandmalerei in Kleinasien**, 3 cilt,  
Recklinghausen

1978 “Kappadokien”,  
**Reallexikon zur byzantinischen Kunst**, cilt 3, 968-1115

1979 **Studien zur frühbyzantinischen Architektur in Kappadokien**, 2  
cilt, Wien

Rott, H.

1908 **Kleinasiatische Denkmäler aus Psidien, Pamphylien,  
Kappadokien und Lykien**, Leipzig

Strykowski, J.

1903 **Kleinasien ein Neuland der Kunstgeschichte**, Leipzig

Thierry, N. ve M.

1963 “Nouvelles églises rupestres de Cappadoce, Région du Hasandağı”, Paris

## NİĞDE MÜZESİ

Fazlı AÇIKGÖZ\*  
Murat TEKTAŞ\*\*

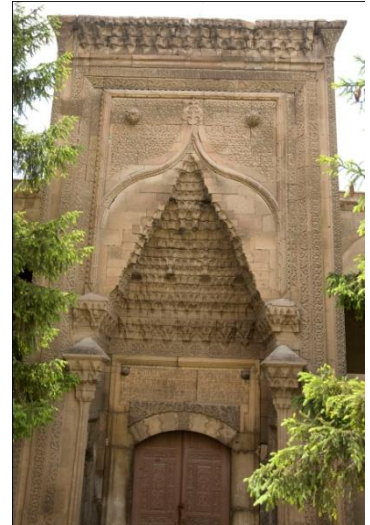
Müze Yunanca mukaddes melekleri simgeleyen Muse'den türemedir. Bir insanın boş zamanlarını özgürce ve kendi zevkince değerlendirmesi anlamına gelir. Antik çağlarda birer kültür merkezi olan museionlar bilim ve sanatların öğrenildiği mekanlardır.



Mısırda kral I.Ptolemaios tarafından M.Ö.280 yılında Helenistik çağın bilim ve irfan merkezi İskenderiye'de ilk kez kurulan müze zamanla diğer antik kentlerinde ayrılmaz öğelerinden biri olmuştur.İskenderiye Museonunda tam 490 bin papirüs rulusunun varlığından söz edilir.

İnsanda kendisinden önceki uygarlıkların verilerini toplama merakı hep olagelmıştır. Örn. Hitit Kralları,düşman ülkelerden yağmaladıkları altın-gümüş gibi eserlerin bir kısmını kullanırken,bir kısmını da tanrılara hediye etmişler ve tapınaklarda korumuşlardır.Müzelerin tarih,sanat tarihi ve epiğrafının bir laboratuvarı olarak gerçek kuruluşu,batıda Antik Yunan ve Roma eserlerinin ,yazıtlarının toplanıp incelenmesi ile başlar ve bu da Avrupa'nın yeniden yaratılışını,yani Rönesans ve Reformu doğurmuştur.

Niğde de müzecilik 1939 da II. Dünya savaşının patlak verdiği yıllarda daha korunaklı bir bölge olan Niğde'ye İstanbul Arkeoloji Müzelerinin önemli eserlerinin bir depo görevi gören Karaman Oğulları Beyliği döneminden kalan Akmederese'ye getirilmesiyle başlamıştır. Savaşın bitmesiyle eserler geri götürülmüş, 1957 yılında da Akmederese'de yapılan düzenlemelerle Niğde'de ilk müze açılmıştır.





1977 yılında Niğde merkez Aşağı Kayabaşı Mah. Öğretmen Okulu caddesinde yapılan yeni binasına taşınan müze de 5 yıl boyunca eserlerin, depoların, teşhir salonlarının ve bahçesinin düzenlemeleri yapılmış, 20 Kasım 1982 yılında da ziyarete açılmıştı. Bu teşhir tanzim 1999 yılına kadar yaklaşık 18 yıl süreyle devam etmiştir.

Bu arada Niğde bölgesinde yapılan araştırmalarla arkeolojik alanların önemi yavaş yavaş ortaya çıkmış 1981 yılında Niğde Müzesi ilk katılımlı kazısı olan Köşk Höyük kazılarını A.Ü.Dil ve Tarih Coğrafya Fakültesinden Prof. Dr. Uğur SİLİSTRELİ'nin bilimsel danışmanlığında başlatmış, aynı üniversiteden Prof. Dr. Aliye ÖZTAN ile çalışmalar sürdürülmüştür.



Daha sonra şimdi Chicago Üniversitesi Oriental Enstitüt'ünde Prof. Dr. Aslıhan YENER'in bilimsel başkanlığında Göltepe-Kestel Madenci köyü ve maden ocağı kazılarına başlanmıştır.



1997 yılında da ülkemizde ve dünyada tek obsidyen atölyesi kazısı olan Kaletepe Obsidien atölyesi kazılarına İ.Ü. Ed. Fak. Prehistorya bölümünden Prof. Dr. Nur BALKAN ATLI'nın bilimsel başkanlığında başlanmış ve 2009 yılında kazı çalışması bitirilmiştir. Prof. Dr. Nur BALKAN ATLI buradaki kazı ve araştırmalarına bundan sonraki yıllarda kendi ekibiyle devam edecektir.



Yine İ.Ü.Ed. Fak. Prehistorya bölümünden Doç. Dr. Erhan BIÇAKÇI'nın bilimsel başkanlığında 2000 yılında Çiftlik Tepecik höyük kazılarına başlanmış 2007 yılından itibaren de ilgili bilimsel başkan kazı çalışmalarına kendi ekibi ile devam edecektir.

Diğer bir kazı-restorasyon çalışmalarımızda Niğde merkez Eski Andaval Kilisesinde devam etmektedir. Bunların yanı sıra iki adet de Bakanlar Kurulu izinli kazımız vardır. Birisi Fransız Anadolu Arkeoloji Araştırmaları merkezince yürütülen Porsuk höyük, diğeri ise İtalyan Padova Üniversitesi Antik Topografya ve Arkeoloji bölümünce yürütülen Antik Tyana kazısıdır.



Dolayısıyla bölgemizde yürütülen tüm bu çalışmalar sonucunda gelen eserlerin sergilenmesi ihtiyacının yanı sıra ilk yapılan teşhir tanzimdeki kronoloji ve düzenleme hatalarının da ortadan kaldırılması gerekiyordu.

Binanın yapısal sorunlarının giderilmesi ile işe başlandı fener sistemli ve sac kaplama olan binanın üzerine çatı yapıldı. Doğal ışığın kesilmesi için kullanılan cam tuğla duvar iptal edilip, iki alan hariç pencereler tamamen iptal edildi ve yerlerine duvar örüldü.



Müze üç salon halinde iken ziyaretçiler içeride çok kısa süre kalıyorlardı bugün altı ana bölüm haline getirilen salonların kendi içlerindeki bölmeler ve anlatımlarla ziyaret süresi uzatılmıştır. Sergilemede diğer bir amacımızda gelen ziyaretçinin hiçbir rehberlik hizmeti almadan kronolojiye göre silsileyi takip ederek buradan edinilmiş bir müze fikri ile ayrılmasıydı. 1999 dan 2001 yılına kadar kapatılan müzede hem çağdaş bir sergileme hem de yaşayan müze tarzında tematik (konulu) bir sergileme amaçladık ve bunu bazı alanlarda gerçekleştirdik.



Bu çalışmalarımız sırasında en önemli olan ekip ruhuyla çalıştık. Hem üniversitelerden hem bakanlığımız teşhir tanzim şubesinden hem de müteahhit firmadan çok destek gördük. Her ne kadar eserlerin seçimini kendimiz yapsak ta bu malzemelerin hacim, yoğunluk yerleştirme düzenleri ve podyumlar üzerindeki dengelenmeleri konusunda Teşhir tanzimde görev alan arkadaşlarımızın payı büyüktür.

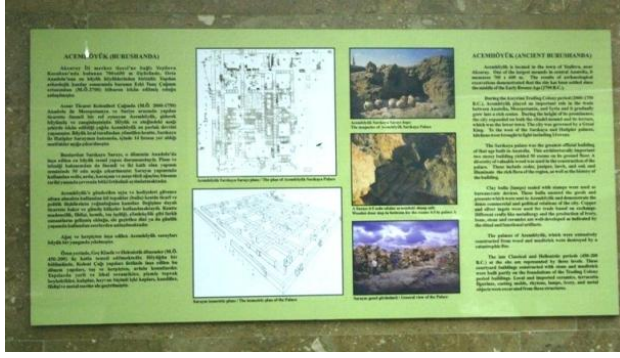
Bu üç yıllık dönem içerisinde biz müze olarak öncelikle tüm eserlerimizin genel durumlarını gözden geçirdik, teşhire konulacaklar üzerinde yoğun bir konservasyon-restorasyon çalışmalarına başladık. Düzenli bir laboratuvarımızda yoktu kışın alt katlarda da ısıtma yapılamadığından müze kütüphanesinin bir kısmını bu işler için ayırdık ve çalışmalarımızı burada sürdürdük.



Bire bir canlandırma yapılacak alanlardaki çalışmaların programlanması ve alanların değerlendirilmesi için kullanılacak taş, toprak, ahşap vb. malzemelerin seçiminin yanı sıra seçilecek renkler, vitrin fonları ve duvar renkleri, salon ayrımlarının yapılması ve en önemlisi konulacak eserlerin hacimlerine göre alanların uygunluğu gibi durumları her zaman göz önünde bulundurulması gerekiyordu. Vitrin içerisine konulan podyumlar üzerinde sergilenen eserlerin sabitlenmesi için mümkün olduğu kadar pleksiden imal edilmiş yardımcı kaideler kullanıldı.

Aydınlatma konusunda her ne kadar bizim istediğimiz ışıklandırma sistemi uygulanmamış olsa da; bir diğer önlem kullanılan spot lambaların yüksekte (mesafe olarak uzakta) yapılmasını gerçekleştirdik. Böylece ışıkların açık kaldığı sürede olası ısınmanın da önüne geçmiş olduk. tüm salonlarda ziyaretçi olmadığı zamanlarda da ışıkların kapalı tutulması için fotoselli sistem yapıldı. Ayrıca ışıklandırma konusunda ileride oluşacak arızaların giderilmesi, patlayan lambaların değiştirilmesi gibi sorunları vitrini açmadan halledilmesidir. Ancak bu alanlarda kullanılan malzemelerin (alüminyum peteklerin) zaman içerisinde gevremesi ve oluşan deformasyonlar, vitrin kapılarındaki imalat hataları gibi sorunlar halen devam etmektedir.

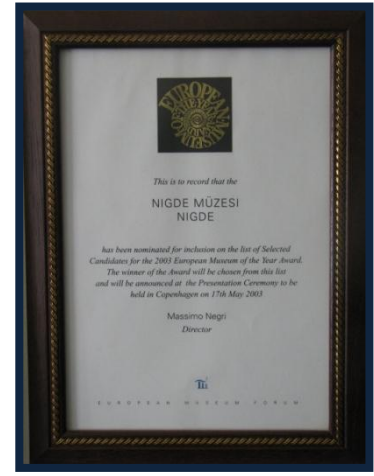




Ziyaretçiler açısından; bilgi panolarının da hazırlanması vitrin içi anlatımlar, resimsel tanımların seçimi ve yerleştirilmesi, aydınlatmalar, metinlerin İngilizce yazılımları gibi konular çok önemliydi. Bu konuda Türkçe metinlerin yazılımında Prof. Dr. Aliye ÖZTAN'ın, İngilizce çevirilerde de Prof. Dr. K.Aslıhan YENER ile Doç. Dr. Gül PULHAN' ın katkıları büyüktür.

Müzemiz yapılan son teşhir-tanzimi ile Bakanlığımızca''2003 YILINDA AVRUPA'DA YILIN MÜZESİNE' aday gösterilmiş Aday gösterilen 60 müze içerisinde elemeleri geçip yapılacak seramoniye davet edilmiş ancak ödülü alamamıştır.

2006-2007 yıllarında da 'ABD Dünya Kültürel Mirasını Koruma Fonu' müzemizi pilot müze olarak seçmiş,konu ile ilgili olarak Amerikan elçiliği ile Genel müdürlüğümüz arasında bir protokol imzalanmıştır.Bu proje çerçevesinde Müzemizdeki tüm eserlerin envanterleri ve fotoğrafları dijital ortama aktarılacak ve Türkiye müzelerinde ileriye dönük çalışmalara örnek teşkil edecektir.



Niğde M.Ö.600 binden başlayarak günümüze kadar tüm dönemlerin ve kültürlerin izlerine sahip bir merkezdir. Niğde müzesinde bu konumdan yola çıkarak bir sergileme ve tanzim amacı güdülmüştür. Ana bölüm olarak 6 salona ayrılmış olan müzede eserlerin büyük bir çoğunluğu bölgede yapılmakta olan bilimsel kazılara ortaya çıkartılan buluntular oluşturmaktadır.

### 1.SALON:

Bölgemizde; Paleolitik ve Neolitik çağa tarihlenen Kaletepe Obsidiyen Atölyesi kazılarında ve Neolitik çağa tarihlenen Pınarbaşı Höyük, Köşk Höyük ve Tepecik Höyükte kazılarında bulunan obsidiyen aletler teşhir edilmektedir.



Ayrıca Neolitik ve Kalkolitik Çağ'ın önemli merkezi durumundaki Köşk Höyük kazılarında ele geçirilen ünik eserler, mezar buluntuları, tanrı ve tanrıça heykelcikleri, antropomorfik vazo ile M.Ö. 4883 yılına tarihlenen “Köşk Höyük Kalkolitik Ev”inin birebir kurgusu teşhir edilmektedir. Bu nedenle de salon, “Köşk Höyük Salonu” olarak adlandırılır.



Canlandırmalarda Kalkolitik Evin yapımı orijinal ölçülere bağlı kalınarak Prof. Dr. Aliye ÖZTAN'ın gözetiminde sürdürüldü. Burada kullanılan taşlar kazı yapılan alanın yakın çevresinden, sıva ve harç yapmak için kullanılan toprakta bugün yerleşik halk tarafından hala kullanılmakta olan alanlardan getirildi.



## II. SALON:



I.büyük vitrinde, Eski Tunç Çağına(M.Ö. III. Binyıl) tarihlenen Çamardı İlçesi, Celaller Köyü, Göltepe Höyüğü kazılarında ele geçen madenci köyü buluntuları ile höyüğün karşısında yer alan Kestel kalay maden ocağındaki galeri girişi teşhir edilmektedir. Maden galeri girişi önünde ve yanlarında aslına uygun cevher zenginleştirme aletleri , potalar ve madenci kaplarının kurgulamaları yapıldı.

Hemen yan tarafında ise bir küp mezar içerisinde hoker tarz gömüt ve ölü hediyeleri teması işlendi. Yine, Acemhöyük kazıları ile Ulukışla, Darboğaz Kasabası'ndan getirilen eserler de bu vitrindedir.



İkinci büyük vitrinde ise; Asur Ticaret Kolonileri Çağı'nın(II, Bin yıl) önemli merkezi olan Acemhöyük (Puruşanda) kazısında açığa çıkarılan saray buluntuları sergilenmektedir. Bu alandaki kapaklı vazolar için köşe içi özel olarak kurgulandı. Orijinaline uygun olarak hazırlanan bir adet kapaklı vazo ağzının kapatılması ve mühürlenmesi hem resimsel olarak hem de uygulama olarak gösterildi.



Aynı büyük vitrinin öbür tarafında ise bir körüğün resimsel olarak kullanımı anlatıldı.



### III. SALON:

“Geç Hitit- Frig Salonu” (M.Ö. I. Binyıl) Hitit İmparatorluğunun yıkılmasından sonra, Anadolu’da ortaya çıkan Geç Hitit şehir devletlerinden Nahita ve Tuvanua krallıklarına ait fırtına ve bereket tanrısı stelleri, Hitit Hiyeroglifiyle yazılmış kitabeler, Kaynarca Tümülüsü buluntuları, Frig

dönemi seramikleri Göllüdağ Geç Hitit yerleşmesinin hava fotoğrafları ve “Göllüdağ Aslanı” sergilenmektedir.

### IV. SALON:

Helenistik, Roma ve Bizans Dönemi buluntularına ayrılmıştır. Salonun bir bölümünde; Tepebağları, Porsuk Höyük ve Acemhöyük kazılarında ele geçirilen buluntular ile satın alım ve zor alım yoluyla kazandırılan pişmiş toprak ve cam eserler, mühür baskıları, Roma Dönemi Heykelcikleri ve Bizans Dönemi eserleri yer almaktadır.



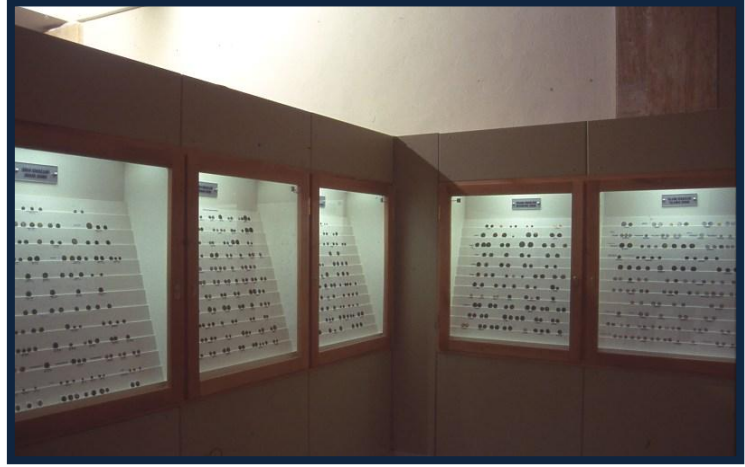
Salonun diğer bölümünde ise, Tyana’da açığa çıkarılan ve M.S. II-III. yüzyıllara Roma İmparatorluk Dönemine tarihlenen heykeltıraşlık eserleri ile mezar stelleri sergilenmektedir.

## V. SALON:

Sikke ve mumyalar teşhir edilmektedir.

### A-Sikke Bölümü:

Sikke basım tekniği ve genel tanımlar, iki pano halinde tanıtılmış, 6 büyük duvar vitrini içerisinde, kronolojik sırayla Grek, Helenistik, Roma, Bizans ve İslami-Osmanlı dönemi sikkeleri ile Selçuklulardan kalma gümüş define ile Kapadokya Krallığına ait Tepebağları definesi yer alır.



### B-Mumya Bölümü:

Aksaray İhlara Vadisi'nde bulunan "Rahibe Mumyası" (X.yy.) ile Çanlı Kilise'den çıkarılan 4 adet çocuk mumyası (X.yy.) sergilenmektedir.

Mumyalar gibi organik malzemelerin ise teşhir tanzimlerinin yanı sıra koruma zorluklarının da göz bulundurulması

gerekliyordu. Mumyalar için hazırlanan alanın orijinal yerindeki gibi klineler üzerine yerleştirilmesini kullanılacak vitrinlerinde fonksiyonel olmasını düşündük insektisitlere (böceklerle) karşı mücadelelerde vitrin açılmadan devamlı bir koruma için vitrin alt kapaklarını açılabilir yaptık ki ilaçlamaları devamlı bir şekilde buradan yapılabilmesini sağladık. Vitrinlerin altlarını da özel olarak dokunmuş apresiz ham keten kumaşla kaplattık.

## VI. SALON:

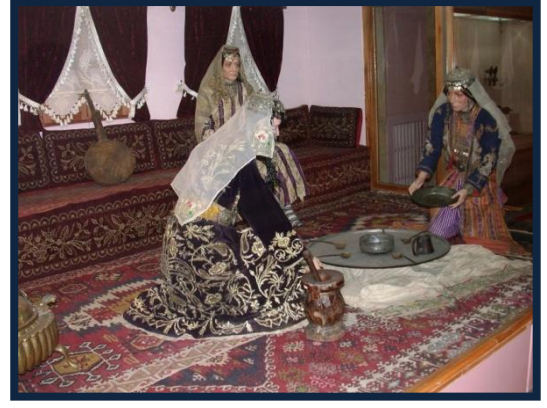
"Etnoğrafik Eserler Salonu":

Bölgenin kaybolmaya yüz tutmuş Etnoğrafik kültürünün tanıtıldığı salonda silahlar, el yazmaları, yazı takımları, aydınlatma araçları, halılar, kilimler, âlemler, takılar ile Kaçar Türklerine ait bir sini teşhir edilmektedir. Salonda birde geçen yüzyılda Niğde evinde akşam yemeği hazırlık teması oluşturulmuştur.





Etnografya salonunda halı-kilimlerin sergilenmesi ise oda vitrin içerisinde yatay bir biçimde yere serilerek ve panolar üzerinde yükü tüm alanlara yaymak için her tarafından alttaki fona dikilerek sağlandı.

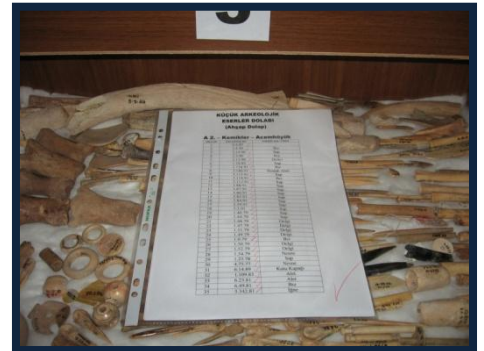


Depo düzenleme çalışmalarımız ise teşhir tanzim işlemleri bitirildikten sonra deponun öncelikle yapısal problemleri giderildi. Tabandan gelen nem için orta avlu ve bina dışı kanallar yeniden elden geçirilerek yeni yalıtımlar yapıldı üstten gelen kar ve yağmur sularının birikmeden hızla uzaklaştırılmaları sağlandı. Depoların en büyük sorunlarından birisi havalandırmadır. Sanıyorum Türkiye müzelerinin büyük bir çoğunluğunda bu problem yaşanmaktadır.



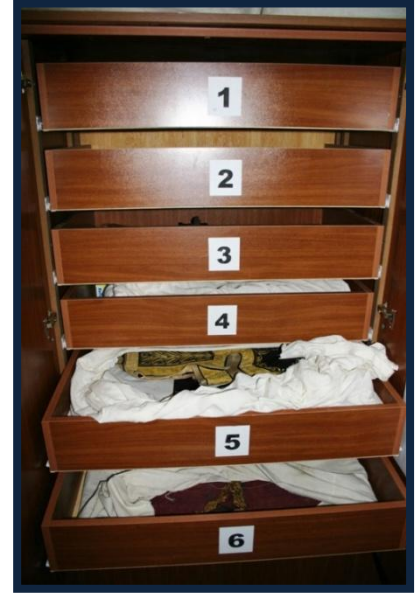
Biz bu durumu da düşünerek deponun tümünü içerecek, bir taraftan içerideki kirli ve yoğun hava emilip dışarı atılırken diğer taraftan içeriye temiz hava verilmesini sağlayan bir sistem yapılmasını istedik. Bu sistemin açılıp kapatılması içinde açma kapama anahtarlarını da depo dışına monte edildi ki depoyu her seferinde açmadan havalandırma yapabiliyoruz. Yinede belli aralıklarla depolardaki nem seviyesini ölçtürmek gerekir.

Diğer önemli bir konuda eserlerin konulacağı raflardı; hali hazırda bulunan metal raflar sabitlendi. Aralarına sarsıntılıları önlemek için ahşap parapetler yapıldı. Raflar kendi içerisinde bölümlere ayrıldı, numaralandı ve eserlerde tipolojik kategorilerine göre sınıflandırılarak yerlerine yerleştirildi. Envanter numaralarını içeren listelerde yapılarak yanlarına asıldı.



Etnografik eserler ve küçük arkeolojik eserler için büyük çekmeceli kapanabilen dolaplar yaptırıldı. Bilhassa etnografik eserler için kaput bezinden yaptırılan bohça ve çuvallar yıkanılarak apreleri alındı. Tüm deponun ve dolapların iyice kurumaları sağlandı

Etnografik malzemelerin dökümleri (kategorileri metal, ahşap, kumaş, karma malzeme,kağıt gibi)yapıldı.Bilhassa sim işlemlerin olduğu eserler hiçbir şekilde katlanmadan aralarına asitsiz kağıtlar konularak depolandı.Bindallı gibi eserler geniş çekmecelerde yatay olarak ve aralarına yine asitsiz kağıtlar konularak depolandı. Diğer etnografik eserlerde de cinslerine göre ayrıldı mümkün olduğu kadar özellikle metallerde birbirine temaslar engellendi. Ayrıca her dolaba kendi içerisindeki bölümlerine göre eser listeleri yapılarak konuldu.



Küçük Arkeolojik Eserler içinde aynı sistemde geniş çekmeceli ve kapaklı dolaplar yaptırıldı Her çekmecenin tabanına ince bir pamuk serilerek eserler yerleştirildi bu alanlarda 2004 yılına kadar tipolojik sıralamalar 2004 yılından sonra ise müzeye geliş yıllarına göre yerleştirmeler yapıldı. Bu alanlarda dikkat edilmesi gereken konu bilhassa madenlerin birbiri ile temasının engellenmesidir.



Bu tip depolamanın avantajları çoktur. Bir kere eserlerinizi günlük bile kontrol edebilirsiniz. Bozulmaları, yıpranmaları tespit edip önlem alabilirsiniz. Bütün bu işlerin yapılabilmesi için laboratuarlara ihtiyaç vardır ancak her zaman düzenli laboratuvar, malzeme, alet bulmak mümkün değildir. Ama yapabileceğimiz acil müdahaleler çok önemlidir. Öncelikle eser üzerindeki bozulmaları saptayıp ilgili birimleri uyarıp gerekirse bir laboratuara gönderebiliriz.



Müzedeki Laboratuvar için kullanılacak mekândaki yerleşimin iyi planlanması, dolapların, rafların, tezgâhların yerlerinin iyi seçilmesi gerekiyordu. Laboratuvarın bulunduğu alt katın şehir kanalizasyon kotunun altında kalması nedeniyle atık su problemi vardı bunu da taban altı küçük bir kuyu ve otomatik işleyen bir motopomp ile çözdük ve sistemi yukarı normal şebekeye bağladık.

Pişmiş toprak eserlerin restorasyon çalışmaları sırasında birleştirilen parçaların stabil kalabilmesi için tezgahın uç kısmına bir kum havuzu ilave ettik. Kullanılan kimyasal malzemelerin ve aletlerin büyük bir kısmını kazı başkanlarının katkılarıyla sağlandı. Bir kısmını da yurt dışından getirtildi. Tabi bütün bu işlemler için önceden alınmış bir eğitim ve birikim gerekir.

Burada bir parantez açıp birazda kazılardan ve kazı ekiplerinden söz etmek gerekir. Kazı ekip listelerine bir göz atacak olursak acaba kaç tanesinde bir konservatör var kaldı ki konservasyon bir ekip işidir ve eski eser üzerinde uygulanacak işlemler müdahaleler için ortak karar vermek gerekir. Kullanacağınız kimyasal malzemeler geri dönüşümlü, esere zarar vermeyecek sadece eserin bütünlüğünün anlaşılmasına yardımcı olacak ,görünümünü ve karakterini değiştirmeyecek nitelikte olmalıdır.Ekipte konservatör bulundurulması hem ekibin çalışmalarını kolaylaştırır hem de eserlere yapılacak acil müdahalelerin zamanında yapılmasını sağlar.



Müzedeki çevre düzenlemesi yapıldı Bahçede bulunan havuz iptal edildi. Açık teşhirdeki taş eserler yeni bahçe düzenine göre yerleştirildi.

Bir kısım taş eserler alt katta merdiven altında oluşturulan yeni alana taşındı. Yapılan çatı sayesinde yeni alanlar kazanıldı. Çatı arası düzenlenerek kazılardan daha önceki yıllarda gelen ve değerlendirmeleri tamamlanmış olan etütlük amorf malzemeler buraya konuldu.



Son olarak da ön bahçede bulunan taş eserlerin üzeri 2011 yılında bir sundurma ile kapatılmıştır.

\* Fazlı Açıkgöz, Arkeolog-Restoratör, Niğde Müze Müdür V.

\*\* Murat TEKTAŞ, Arkeolog, Niğde Müze Müdürlüğü