

T.C.
ULAŖTIRMA BAKANLIĐI
SİVİL HAVACILIK GENEL MÜDÜRLÜĐÜ



Kurumsal Mali Durum ve Beklentiler Raporu

2011 Mali Yılı

Strateji GeliŖtirme Daire BaŖkanlıđı



SHGM

T.C.
ULAŐTIRMA BAKANLIĐI
SİVİL HAVACILIK GENEL MÜDÜRLÜĐÜ



2011 YILI
KURUMSAL MALİ DURUM
VE BEKLENTİLER RAPORU



STRATEJİ GELİŐTİRME DAİRE BAŐKANLIĐI
Temmuz 2011

İÇİNDEKİLER

SUNUŞ.....	2
OCAK - HAZİRAN DÖNEMİ	4
BÜTÇE UYGULAMA SONUÇLARI	4
BÜTÇE GİDERLERİ	5
2011 YILI BAŞLANGIÇ ÖDENEKLERİNİN DAĞILIM GRAFİĞİ.....	6
GİDER TÜRLERİ İTİBARIYLA	7
2010 VE 2011 YILI ÖDENEKLERİNİN KARŞILAŞTIRILMASI	7
2010 VE 2011 YILLARINA İLİŞKİN	8
İLK ALTI AYLIK KARŞILAŞTIRMALI BÜTÇE UYGULAMA SONUÇLARI	8
2010 YILI İLK ALTI AYLIK HARCAMA TUTARLARI TABLOSU	9
2011 YILI İLK ALTI AYLIK HARCAMA TUTARLARI TABLOSU	10
2010 VE 2011 YILLARININ KARŞILAŞTIRMALI İLK ALTI AYLIK GERÇEKLEŞME DURUMU	11
PERSONEL GİDERLERİ	12
SOSYAL GÜVENLİK KURUMLARINA DEVLET PRİMİ GİDERLERİ	13
MAL VE HİZMET ALIM GİDERLERİ.....	14
CARI TRANSFERLER.....	15
SERMAYE GİDERLERİ.....	16
HARCAMA BİRİMLERİ İTİBARIYLA 2011 YILININ İLK ALTI AYINDA GERÇEKLEŞTİRİLEN HARCAMALAR	17
OCAK - HAZİRAN DÖNEMİNDE YÜRÜTÜLEN FAALİYETLER.....	20
SEKTÖREL GELİŞİM	21
Hava Taşıma İşletmeleri	22
Havayolu İşletmelerinde Bulunan Büyük Gövdeli Uçak Sayısı.....	23
Taşınan Yolcu Sayıları	24
Uçak Trafiği.....	25
Taşınan Yük Miktarı (Bagaj+Kargo+Posta) (TON)	26
2011 YILI İÇ HAT UÇUŞ HARİTASI.....	27
2011 YILI DIŞ HAT UÇUŞ HARİTASI.....	28
SEKTÖREL DENETİMLER.....	29
ULUSLARARASI FAALİYETLER.....	31

SİVİL HAVACILIK MÜZAKERELERİ	32
BÖLGESEL İŞBİRLİĞİ	32
BÖLGESEL İŞBİRLİĞİ PROJESİ	33
BÖLGESEL İŞBİRLİĞİ PROJESİNİN AMACI	34
BÖLGESEL İŞBİRLİĞİ TOPLANTILARI ÇERÇEVESİNDE TÜRK SİVİL HAVACILIĞININ BAŞARILARI	39
TEMMUZ-ARALIK 2011 DÖNEMİNDE YÜRÜTÜLMESİ PLANLANAN	40
FAALİYETLER	40
YATIRIM FAALİYETLERİ	41
TEMMUZ - ARALIK DÖNEMİNE İLİŞKİN BEKLENTİLER VE HEDEFLER	44
BÜTÇE GİDERLERİ	45
BÜTÇE GİDERLERİNİN GELİŞİMİ	48
BÜTÇE GELİRLERİ	51
2010 YILI OCAK – HAZİRAN DÖNEMİ GELİR GERÇEKLEŞME YÜZDELERİ GRAFİĞİ	51
2011 YILI OCAK – HAZİRAN DÖNEMİ GELİR GERÇEKLEŞME YÜZDELERİ GRAFİĞİ	52
2010 - 2011 YILLARI OCAK – HAZİRAN DÖNEMİ KARŞILAŞTIRMALI GELİR GERÇEKLEŞME TUTARLARI.....	52
BÜTÇE GELİRLERİNİN GELİŞİMİ.....	56

SUNUŞ

Sivil Havacılık Genel Müdürlüğü, sivil havacılık uygulamalarının; kamu yararına, ekonomik ve sosyal gelişmelere, milli güvenlik amaçlarına uygun olarak, uluslararası sivil havacılık kural ve standartlarında düzenlenmesini ve sürdürülebilir gelişimini sağlamak amacıyla, kural koyma, denetleme ve bu denetleme sonucu ortaya çıkan eksiklikler doğrultusunda gerekli yaptırımları uygulama konularında faaliyetlerini sürdürmektedir.

Bu doğrultuda, uluslararası sivil havacılık alanındaki gelişmeleri takip etmek, ilgili uluslararası kuruluşlara üye olmak, katkı veya katılma paylarını ödemek, bu kuruluşlarla işbirliğinde bulunmak, sivil hava ulaştırması konusunda ülke politikalarını belirlemek, ikili ve çok taraflı anlaşmaların çalışmalarına katılmak ve bunları sonuçlandırmak, Türk hava aracı siciline kaydedilecek sivil hava araçlarının tescil ve sicil işlemlerini uluslararası standartlara uygun olarak yapmak, sivil havacılık sektörünün gelişimini sağlayacak tedbirleri almak ve gerekli düzenlemelerin yapılması hususunda ilgili kuruluşlara önerilerde bulunmak üzere çalışmalarını yönlendirmektedir.

5018 Sayılı Kamu Mali Yönetim ve Kontrol Kanununun 30'uncu maddesinde, genel yönetim kapsamındaki idarelerin, ilk altı aylık bütçe uygulama sonuçlarını, ikinci altı aya ilişkin beklentiler ve hedefler ile faaliyetlerini Temmuz ayı içinde kamuoyuna açıklayacakları hükme bağlanmıştır.

Bu çerçevede, Genel Müdürlüğümüzün yılın ilk altı aylık dönemine ilişkin bütçe uygulamaları, ikinci altı aya ilişkin beklentiler ve hedefler ile faaliyetleri konusunda kamuoyuna bilgi vermesi gerekmektedir.

Hazırlanan, Sivil Havacılık Genel Müdürlüğü Ocak-Haziran 2011 Dönemi Bütçe Uygulama Sonuçları ve Beklentiler Raporu ekleriyle birlikte aşağıda Kamuoyunun bilgisine sunulmuştur.

Bilal EKŞİ
Genel Müdür





**OCAK - HAZİRAN DÖNEMİ
BÜTÇE UYGULAMA SONUÇLARI**

BÜTÇE GİDERLERİ**2011 Yılı Bütçe Başlangıç Ödeneklerinin Gider Türleri İtibariyle Dağılımı**

Sivil Havacılık Genel Müdürlüğünün toplam 13.708.000.-TL tutarındaki başlangıç ödeneklerinin gider türleri itibariyle dağılımı aşağıdaki tablo ve grafikte gösterilmiştir.

GİDER TÜRÜ		KBÖ
01	PERSONEL GİDERLERİ	5.379.000
1	MEMURLAR	1.021.000
2	SÖZLEŞMELİ PERSONEL	4.358.000
02	SOSYAL GÜVENLİK KURUMLARINA DEVLET PRİMİ GİDERLERİ	724.000
1	MEMURLAR	186.000
2	SÖZLEŞMELİ PERSONEL	538.000
03	MAL VE HİZMET ALIM GİDERLERİ	5.976.000
2	TÜKETİME YÖNELİK MAL VE MALZEME ALIMLARI	847.000
3	YOLLUKLAR	1.230.000
4	GÖREV GİDERLERİ	528.500
5	HİZMET ALIMLARI	2.220.000
6	TEMSİL VE TANITMA GİDERLERİ	455.000
7	MENKUL MAL, GAYRİMADDİ HAK ALIM, BAKIM VE ONARIM GİDER.	558.000
8	GAYRİMENKUL MAL BAKIM VE ONARIM GİDERLERİ	137.500
9	TEDAVİ VE CENAZE GİDERLERİ	0
05	CARİ TRANSFERLER	1.029.000
1	GÖREV ZARARLARI	250.000
3	KAR AMACI GÜTMİYEN KURULUŞLARA YAPILAN TRANSFERLER	23.000
6	YURTDIŞINA YAPILAN TRANSFERLER	756.000
06	SERMAYE GİDERLERİ	600.000
3	GAYRİ MADDİ HAK ALIMLARI	400.000
5	GAYRİMENKUL SERMAYE ÜRETİM GİDERLERİ	200.000
BÜTÇE GİDERLERİ TOPLAMI		13.708.000

2011 YILI BAŞLANGIÇ ÖDENEKLERİNİN DAĞILIM GRAFİĞİ

2011 yılı başlangıç ödenekleri gider türleri itibariyle;

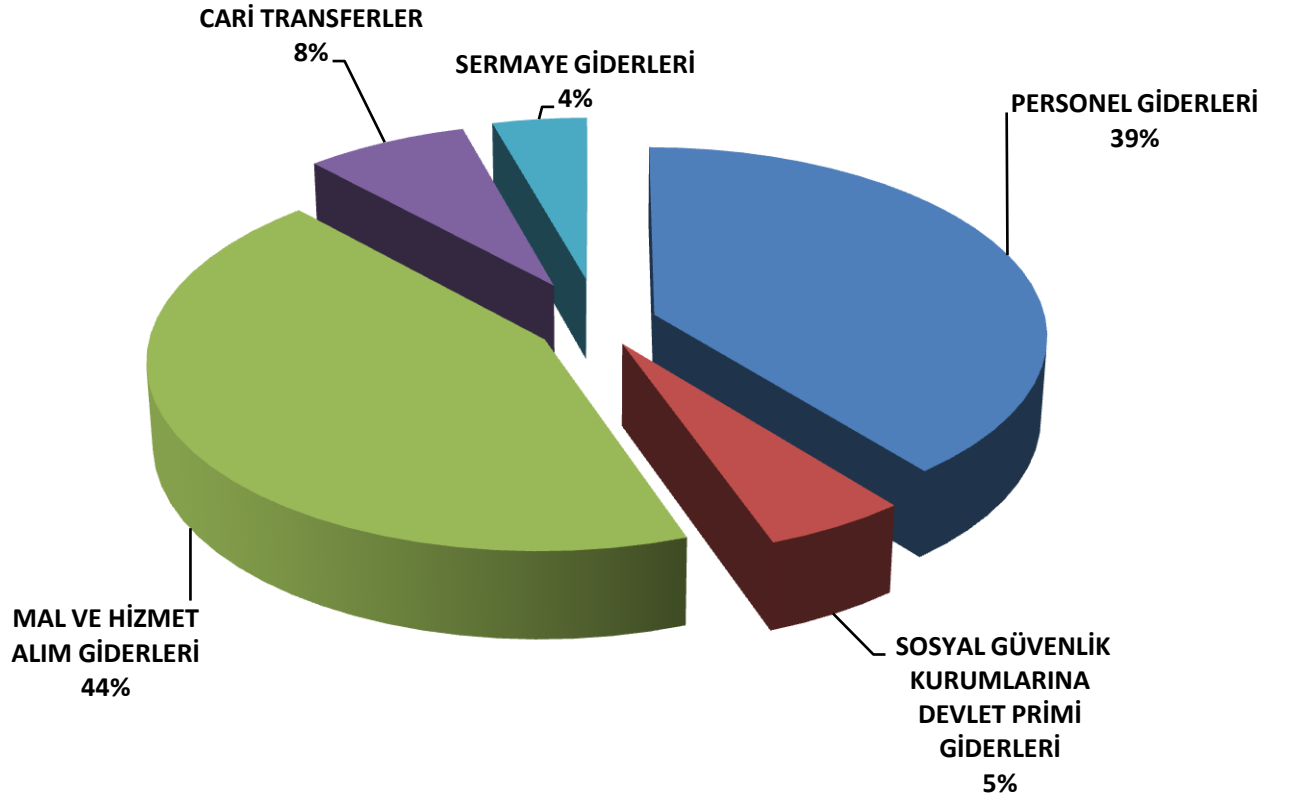
% 39 Personel Giderleri,

% 5 Sosyal Güvenlik Kurumlarına Devlet Primi Giderleri,

% 44 Mal ve Hizmet Alımı Giderleri,

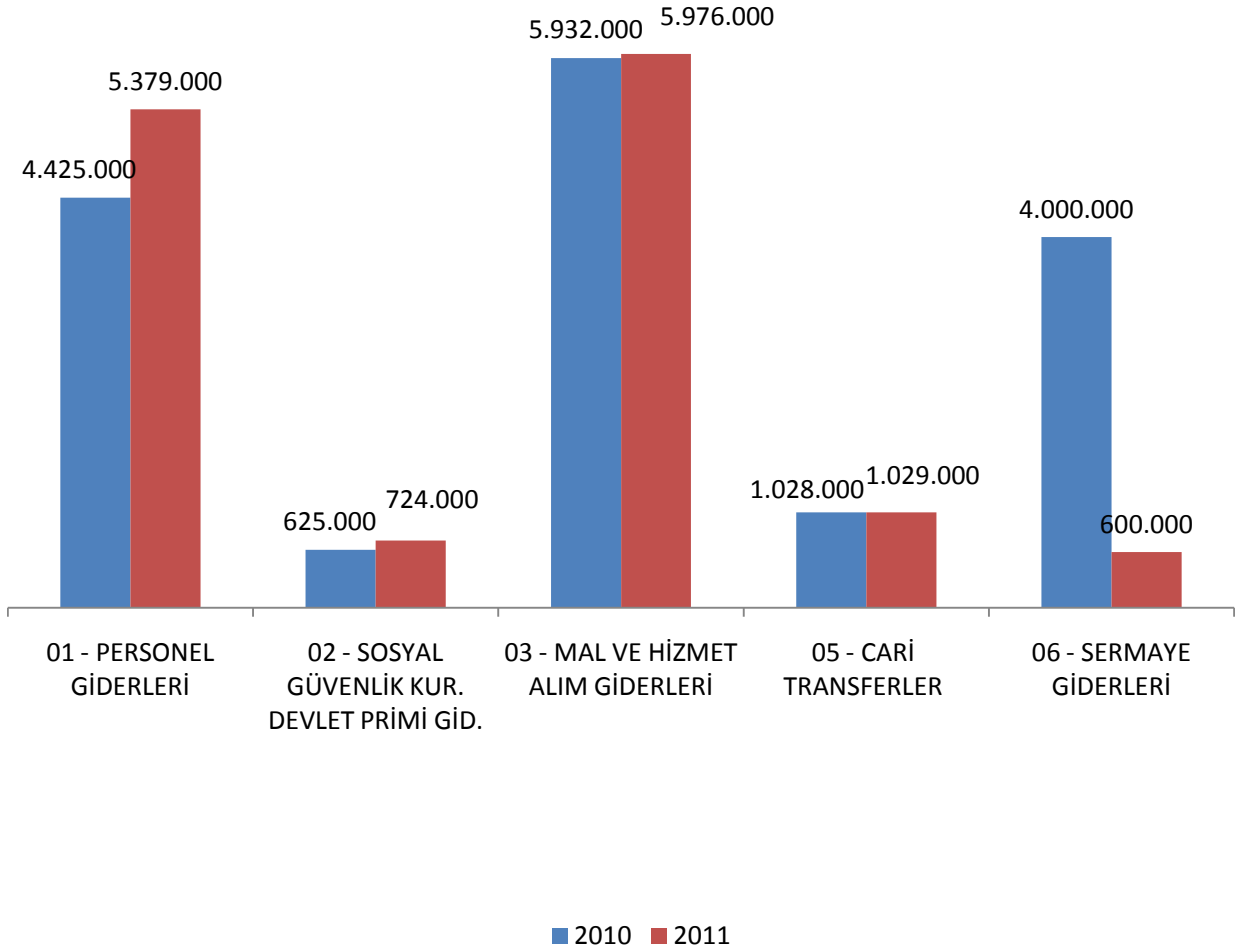
% 8 Cari Transferler,

% 4 Sermaye Giderleri şeklinde gerçekleşmiştir.



GİDER TÜRLERİ İTİBARIYLA 2010 VE 2011 YILI ÖDENEKLERİNİN KARŞILAŞTIRILMASI

Sivil Havacılık Genel Müdürlüğünün 2010 ve 2011 yıllarına ilişkin başlangıç ödeneklerinin gider türleri itibariyle dağılımları aşağıdaki grafikte gösterilmiştir.



2010 VE 2011 YILLARINA İLİŞKİN

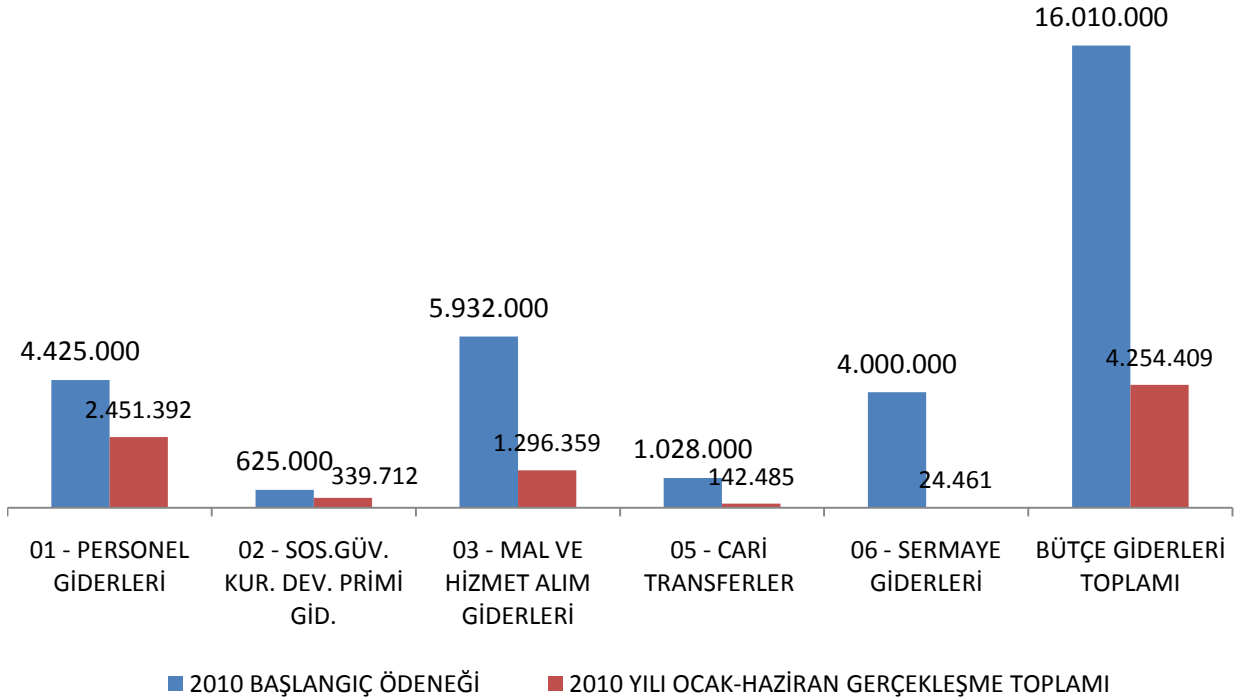
İLK ALTI AYLIK KARŞILAŞTIRMALI BÜTÇE UYGULAMA SONUÇLARI

	OCAK-HAZİRAN GERÇEKLEŞME TOPLAMI		OCAK-HAZİRAN GERÇEK. ORANI (%)	
	2010	2011	2010	2011
BÜTÇE GİDERLERİ TOPLAMI	4.254.409	6.051.890	26,57%	44,15%
01 - PERSONEL GİDERLERİ	2.451.392	2.773.433	55,40%	51,56%
MEMURLAR	468.609	535.354	51,61%	52,43%
SÖZLEŞMELİ PERSONEL	1.982.784	2.238.079	56,38%	51,36%
02 - SOSYAL GÜVENLİK KUR. DEVLET PRİMİ GİD.	339.712	389.147	54,35%	53,75%
MEMURLAR	87.607	94.446	50,93%	50,78%
SÖZLEŞMELİ PERSONEL	252.105	294.701	55,65%	54,78%
03 - MAL VE HİZMET ALIM GİDERLERİ	1.296.359	1.796.391	21,85%	30,06%
TÜKETİME YÖNELİK MAL VE MALZEME ALIMLARI	209.389	276.257	27,94%	32,62%
YOLLUKLAR	410.999	598.987	36,76%	48,70%
GÖREV GİDERLERİ	197,35	1.267	0,02%	0,24%
HİZMET ALIMLARI	403.896	588.993	20,69%	26,53%
TEMSİL VE TANITMA GİDERLERİ	33.932	135.236	7,66%	29,72%
MENKUL MAL, GAYRİMADDİ HAK ALIM, BAK. VE ONAR.	179.715	118.422	26,25%	21,22%
GAYRİMENKUL MAL BAKIM VE ONARIM GİDERLERİ	51.894	77.230	39,92%	56,17%
TEDAVİ VE CENAZE GİDERLERİ	6.337	0	-	-
05 - CARİ TRANSFERLER	142.485	1.065.660	13,86%	103,56%
GÖREV ZARARLARI	132.009	158.182	52,80%	63,27%
KÂR AMACI GÜTMİYEN KUR. YAPILAN TRANS.	10.476	11.244	47,62%	48,89%
YURTDIŞINA YAPILAN TRANSFERLER	0	896.234	0,00%	118,55%
06 - SERMAYE GİDERLERİ	24.461	27.258	0,61%	4,54%
GAYRİ MADDİ HAK ALIMLARI	24.461	27.258	0,61%	6,81%

2010 YILI İLK ALTI AYLIK HARCAMA TUTARLARI TABLOSU

	2010 BAŞLANGIÇ ÖDENEĞİ	2010 YILI OCAK-HAZİRAN GERÇEKLEŞMESİ TOPLAMI
BÜTÇE GİDERLERİ TOPLAMI	16.010.000	4.254.409
01 - PERSONEL GİDERLERİ	4.425.000	2.451.392
02 - SOS. GÜV. KUR. DEV. PRİMİ GİD.	625.000	339.712
03 - MAL VE HİZMET ALIM GİDERLERİ	5.932.000	1.296.359
05 - CARİ TRANSFERLER	1.028.000	142.485
06 - SERMAYE GİDERLERİ	4.000.000	24.461

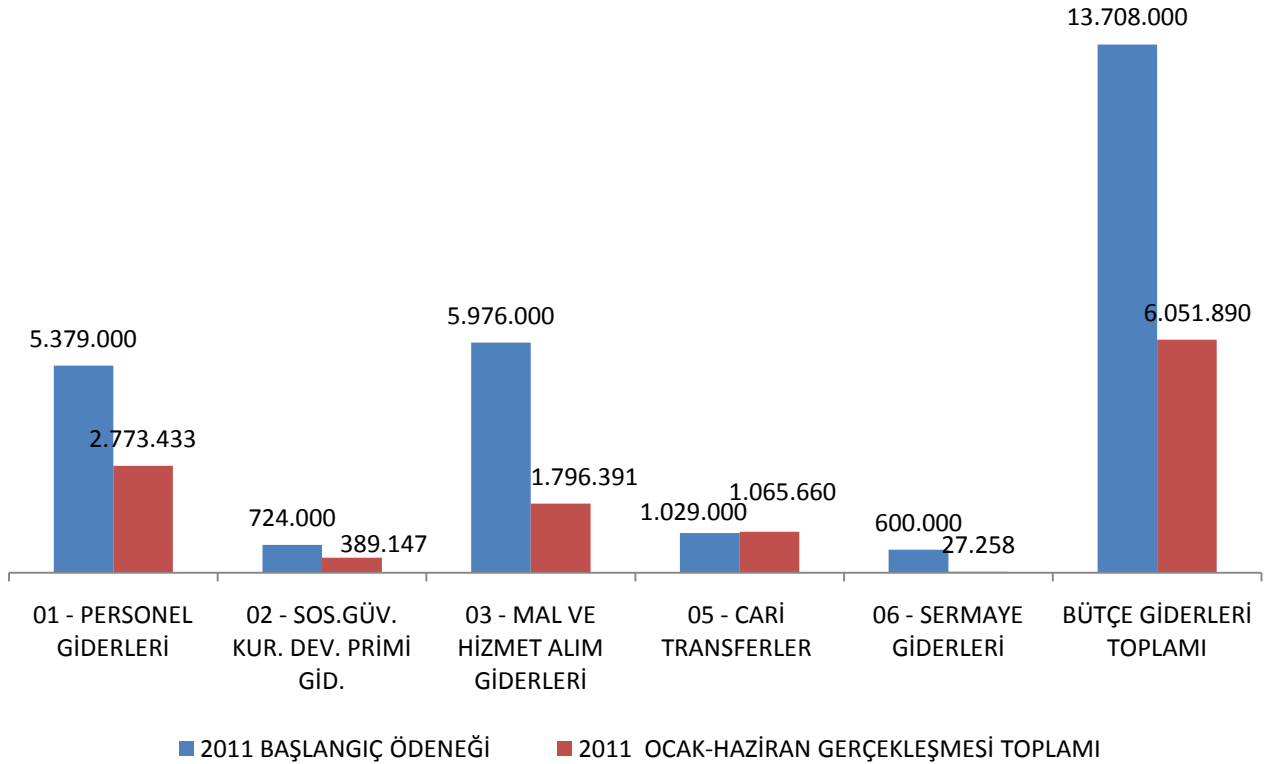
HARCAMA KALEMLERİNE GÖRE GERÇEKLEŞME GRAFİĞİ



2011 YILI İLK ALTI AYLIK HARCAMA TUTARLARI TABLOSU

	2011 BAŞLANGIÇ ÖDENEĞİ	2011 YILI OCAK-HAZİRAN GERÇEKLEŞMESİ TOPLAMI
BÜTÇE GİDERLERİ TOPLAMI	13.708.000	6.051.890
01 - PERSONEL GİDERLERİ	5.379.000	2.773.433
02 - SOS.GÜV. KUR. DEV. PRİMİ GİD.	724.000	389.147
03 - MAL VE HİZMET ALIM GİDERLERİ	5.976.000	1.796.391
05 - CARİ TRANSFERLER	1.029.000	1.065.660
06 - SERMAYE GİDERLERİ	600.000	27.258

HARCAMA KALEMLERİNE GÖRE GERÇEKLEŞME GRAFİĞİ



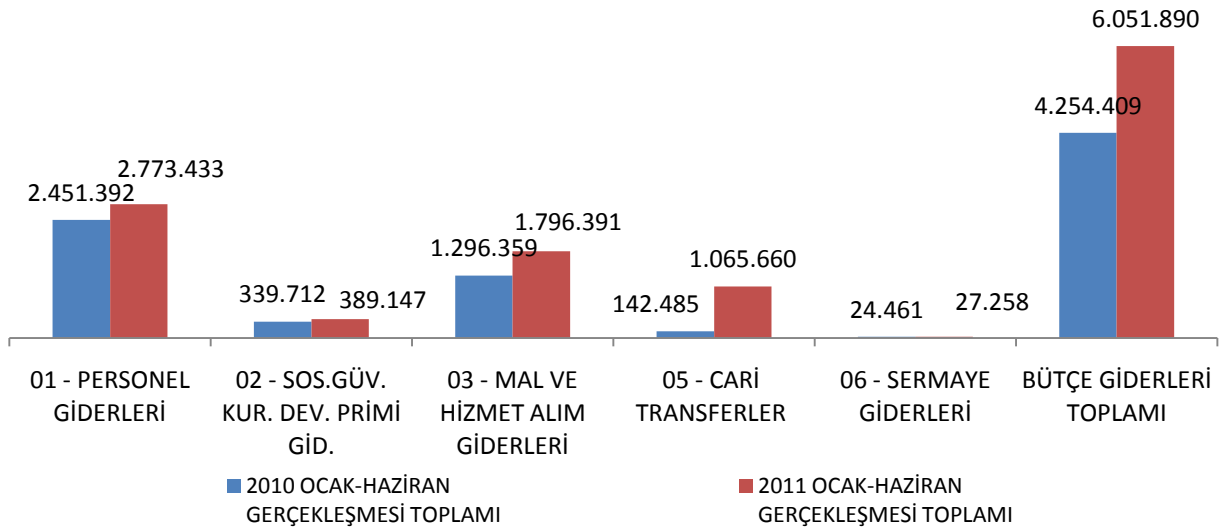
2010 VE 2011 YILLARININ KARŞILAŞTIRMALI İLK ALTI AYLIK GERÇEKLEŞME DURUMU

	2010 OCAK-HAZİRAN GERÇEKLEŞME TOPLAMI	2011 YILI OCAK-HAZİRAN GERÇEKLEŞMESİ TOPLAMI	BİR ÖNCEKİ YILA GÖRE ARTIŞ - AZALIŞ (%)
BÜTÇE GİDERLERİ TOPLAMI	4.254.409	6.051.890	42,25%
01 - PERSONEL GİDERLERİ	2.451.392	2.773.433	13,14%
02 - SOS. GÜV. KUR. DEV. PRİMİ GİD.	339.712	389.147	14,55%
03 - MAL VE HİZMET ALIM GİDERLERİ	1.296.359	1.796.391	38,57%
05 - CARİ TRANSFERLER	142.485	1.065.660	647,91%
06 - SERMAYE GİDERLERİ	24.461	27.258	11,43%

2011 Yılında Genel Müdürlüğümüzde göreve başlayan yeni personel ile birlikte, "Personel Giderleri" kalemindeki harcama %13,14 oranında, "Sosyal Güvenlik Kurumlarına Devlet Primi Giderleri" kalemindeki harcama ise %14,55 oranında artış göstermiştir.

Aynı zamanda, 2011 yılında da 2010 yılının aynı dönemine göre "Mal ve Hizmet Alımları" tertibinde %38,57 oranında artış yaşanmıştır.

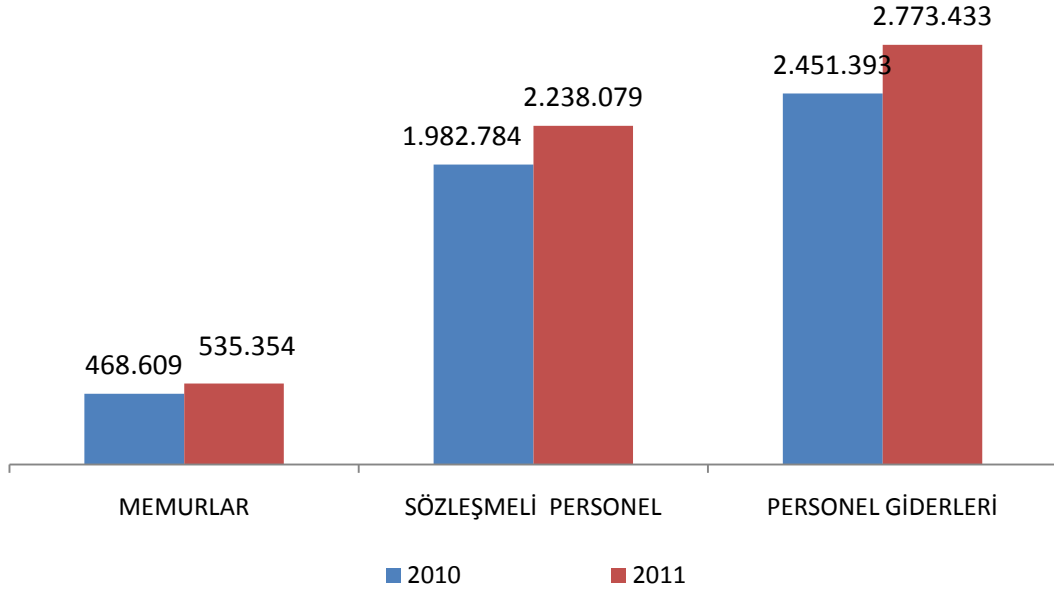
2011 yılının Haziran ayı sonu harcama oranlarına bakıldığında 2010 yılına göre en fazla artışın "Cari Transfer" kaleminde gerçekleştiği görülmektedir. Bu durum uluslar arası kuruluşlara üyelik aidatı ödemelerinin yılın ilk yarısında yapılmış olmasından kaynaklanmıştır.



PERSONEL GİDERLERİ

2011 yılının ilk altı ayındaki Personel Giderleri 2010 yılına göre %13,14 oranında artış göstermiştir.

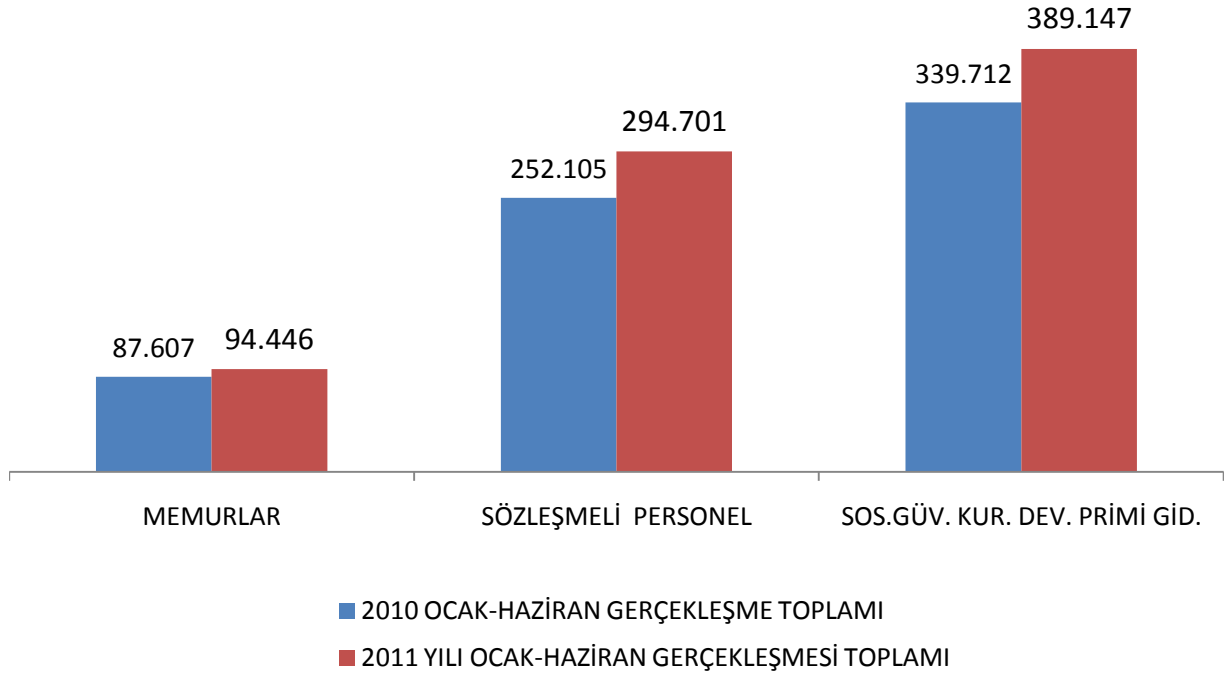
	2010 OCAK-HAZİRAN GERÇEKLEŞME TOPLAMI	2011 YILI OCAK-HAZİRAN GERÇEKLEŞMESİ TOPLAMI	BİR ÖNCEKİ YILA GÖRE ARTIŞ - AZALIŞ (%)
01 - PERSONEL GİDERLERİ	2.451.393	2.773.433	13,14%
MEMURLAR	468.609	535.354	14,24%
SÖZLEŞMELİ PERSONEL	1.982.784	2.238.079	12,88%



SOSYAL GÜVENLİK KURUMLARINA DEVLET PRİMİ GİDERLERİ

2011 yılının ilk altı ayındaki Sosyal Güvenlik Kurumlarına Devlet Primi Giderleri 2010 yılına göre %14,55 oranında artış göstermiştir.

	2010 OCAK-HAZİRAN GERÇEKLEŞME TOPLAMI	2011 YILI OCAK-HAZİRAN GERÇEKLEŞMESİ TOPLAMI	BİR ÖNCEKİ YILA GÖRE ARTIŞ - AZALIŞ (%)
02 - SOS. GÜV. KUR. DEV. PRİMİ GİD.	339.712	389.147	14,55%
MEMURLAR	87.607	94.446	7,81%
SÖZLEŞMELİ PERSONEL	252.105	294.701	16,90%

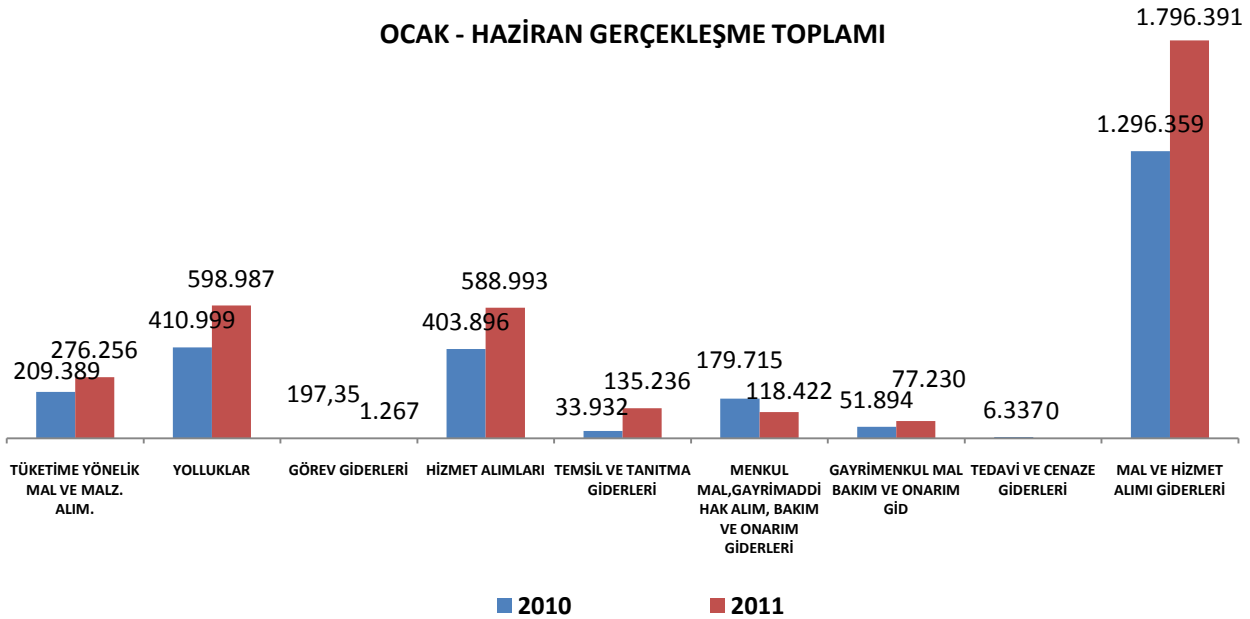


MAL VE HİZMET ALIM GİDERLERİ

2011 yılında, 2010 yılı Haziran ayına göre “Mal ve Hizmet Alımları” tertibindeki gerçekleşme oranının artma nedeni, Genel Müdürlüğümüzün ihtiyaçlarının anında tespit edilerek, belirlenen ihtiyaçların temin işlemlerinin aksatılmadan gerçekleştirilmesi ve kurum kaynaklarının daha etkin ve verimli kullanılması ve bununla birlikte pas bilet uygulamasının 2011 yılında sona ermesi ve yeni ihalelerin yapılması artışta belirleyici olmuştur. Menkul Mal, Gayri Maddi Hak Alım, Bakım ve Onarım Giderlerinde yaşanan azalış ise Genel Müdürlüğümüz bünyesinde özellikle bilgisayar ve donanım ihtiyaçlarının karşılanmasında yeterli düzeye ulaşılmış olmasından kaynaklanmaktadır.

	2010 OCAK-HAZİRAN GERÇEKLEŞME TOPLAMI	2011 YILI OCAK-HAZİRAN GERÇEKLEŞMESİ TOPLAMI	BİR ÖNCEKİ YILA GÖRE ARTIŞ - AZALIŞ (%)
03 - MAL VE HİZMET ALIM GİDERLERİ	1.296.359	1.796.391	38,57%
TÜKETİME YÖNELİK MAL VE MALZ. ALIM.	209.389	276.256	31,93%
YOLLUKLAR	410.999	598.987	45,74%
GÖREV GİDERLERİ	197	1.267	542,01%
HİZMET ALIMLARI	403.896	588.993	45,83%
TEMSİL VE TANITMA GİDERLERİ	33.932	135.236	298,55%
MENKUL MAL, GAYRİMADDİ HAK ALIM, BAKIM VE ONARIM GİDERLERİ	179.715	118.422	-34,11%
GAYRİMENKUL MAL BAKIM VE ONARIM GİD	51.894	77.230	48,82%
TEDAVİ VE CENAZE GİDERLERİ	6.337	0	-

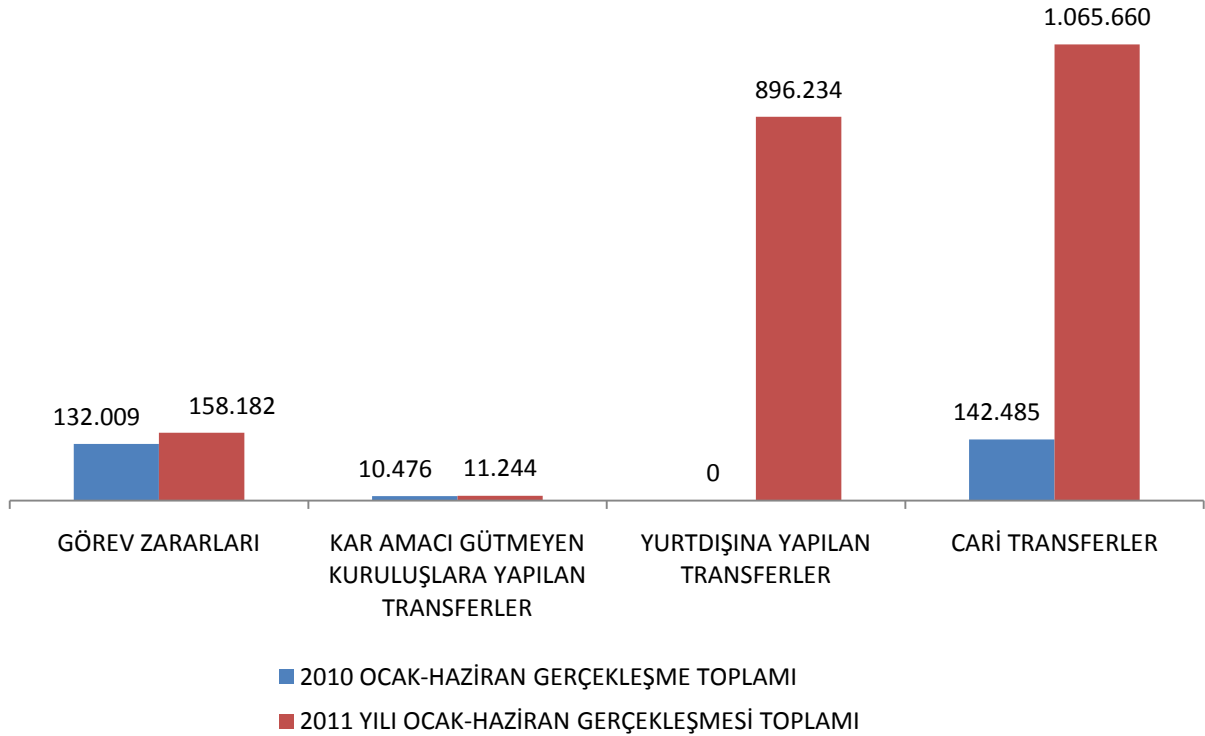
OCAK - HAZİRAN GERÇEKLEŞME TOPLAMI



CARİ TRANSFERLER

“Cari Transferler” kaleminde gerçekleşen yükseliş, 2011 yılında Uluslararası kuruluşlara ödenen üyelik aidatlarının ödeme tarihlerinin yılın ilk yarısında olmasından kaynaklanmaktadır.

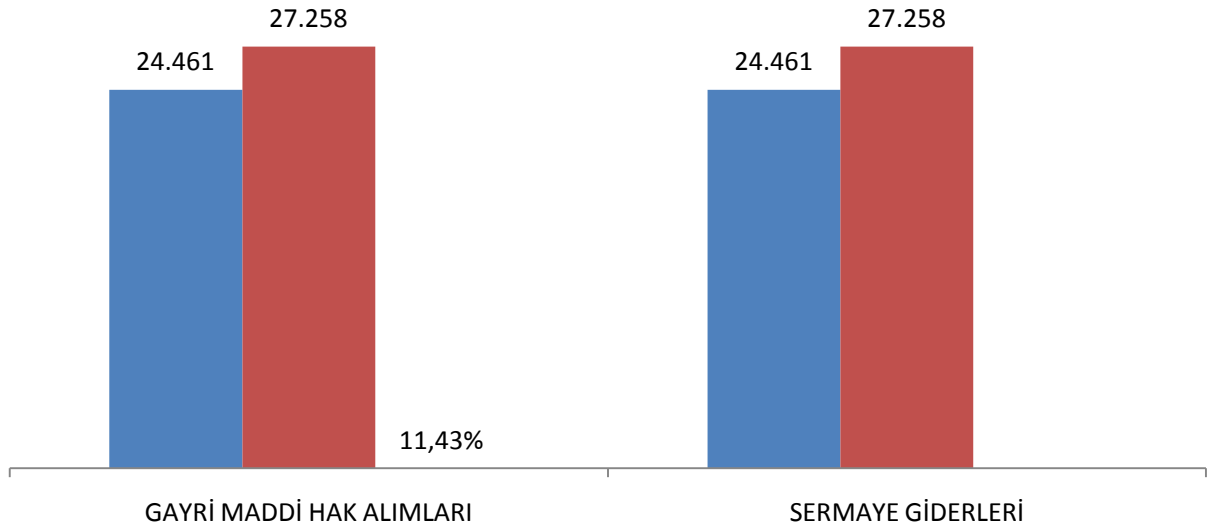
	2010 OCAK-HAZİRAN GERÇEKLEŞME TOPLAMI	2011 YILI OCAK-HAZİRAN GERÇEKLEŞMESİ TOPLAMI	BİR ÖNCEKİ YILA GÖRE ARTIŞ - AZALIŞ (%)
05 - CARİ TRANSFERLER	142.485	1.065.660	647,91%
GÖREV ZARARLARI	132.009	158.182	19,83%
KAR AMACI GÜTMİYEN KURUŞLARA YAPILAN TRANSFERLER	10.476	11.244	7,33%
YURTDIŞINA YAPILAN TRANSFERLER	0	896.234	-



SERMAYE GİDERLERİ

Genel Müdürlüğümüzün 2010 yılı yatırım programında yer alan, “Otomasyon ve Bilgisayar Yazılımı” ile “Tarayıcıların Sertifikasyonu” projelerinin ihaleleri gerçekleştirilmiştir. Bununla birlikte 2011 yılı için iki adet yatırım projesi mevcut olup, toplam 600.000 TL ödeneği mevcuttur. Söz konusu projelerin 2011 yılının sonuna kadar tamamlanacağı öngörülmektedir.

	2010 OCAK-HAZİRAN GERÇEKLEŞME TOPLAMI	2011 YILI OCAK-HAZİRAN GERÇEKLEŞMESİ TOPLAMI	BİR ÖNCEKİ YILA GÖRE ARTIŞ - AZALIŞ (%)
06 - SERMAYE GİDERLERİ	24.461	27.258	11,43%
GAYRİ MADDİ HAK ALIMLARI	24.461	27.258	11,43%



■ 2010 OCAK-HAZİRAN GERÇEKLEŞME TOPLAMI

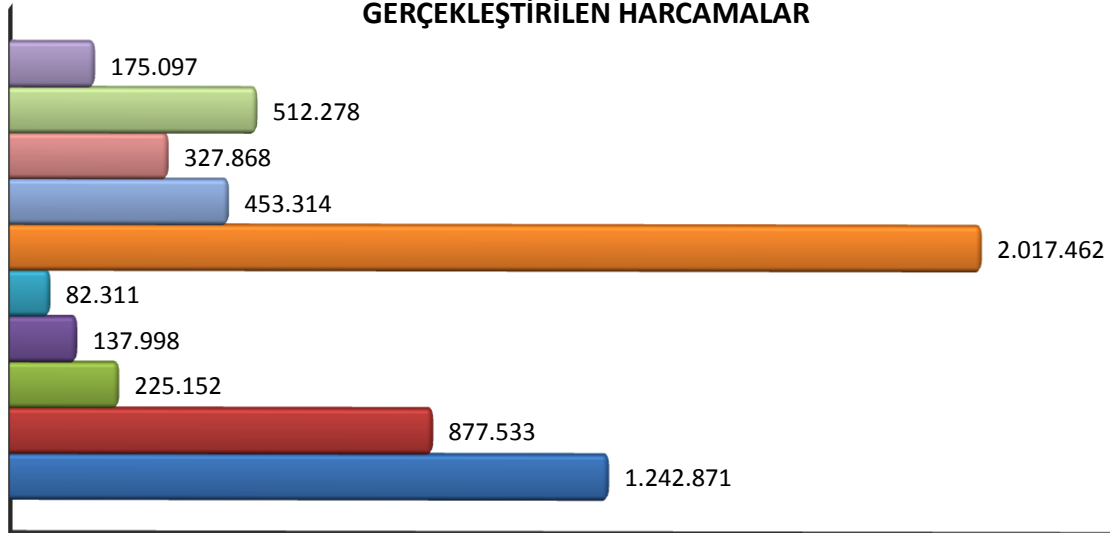
■ 2011 YILI OCAK-HAZİRAN GERÇEKLEŞMESİ TOPLAMI

HARCAMA BİRİMLERİ İTİBARIYLA 2011 YILININ İLK ALTI AYINDA GERÇEKLEŞTİRİLEN HARCAMALAR

AÇIKLAMA	2011		
	KBÖ	HAZİRAN SONU HARCAMA	KBÖ - HARCAMA ORANI
SİVİL HAVACILIK GENEL MÜDÜRLÜĞÜ	13.708.000	6.051.890	44,15%
ÖZEL KALEM MÜDÜRLÜĞÜ	1.667.500	1.242.872	74,53%
01 - PERSONEL GİDERLERİ	179.000	84.022	46,94%
02 - SOSYAL GÜVENLİK KUR. DEVLET PRİMİ GİD.	30.500	13.013	42,66%
03 - MAL VE HİZMET ALIM GİDERLERİ	702.000	249.603	35,56%
05 - CARİ TRANSFERLER	756.000	896.234	118,55%
DESTEK HİZMETLERİ MÜDÜRLÜĞÜ	3.055.500	877.534	28,72%
01 - PERSONEL GİDERLERİ	78.500	46.959	59,82%
02 - SOSYAL GÜVENLİK KUR. DEVLET PRİMİ GİD.	17.000	9.484	55,78%
03 - MAL VE HİZMET ALIM GİDERLERİ	2.337.000	782.589	33,49%
05 - CARİ TRANSFERLER	23.000	11.244	48,89%
06 - SERMAYE GİDERLERİ	600.000	27.258	4,54%
İNSAN KAYNAKLARI MÜDÜRLÜĞÜ	443.000	225.153	50,82%
01 - PERSONEL GİDERLERİ	103.000	48.404	60,63%
02 - SOSYAL GÜVENLİK KUR. DEVLET PRİMİ GİD.	21.000	10.043	51,67%
03 - MAL VE HİZMET ALIM GİDERLERİ	69.000	8.524	0,00 %
05 - CARİ TRANSFERLER	250.000	158.182	63,27%
STRATEJİ GELİŞTİRME DAİRE BAŞKANLIĞI	447.000	137.999	30,87%
01 - PERSONEL GİDERLERİ	243.000	105.959	43,60%
02 - SOSYAL GÜVENLİK KUR. DEVLET PRİMİ GİD.	41.000	18.851	45,98%
03 - MAL VE HİZMET ALIM GİDERLERİ	163.000	13.189	8,09%
HUKUK MÜŞAVİRLİĞİ	741.500	82.311	11,10%
01 - PERSONEL GİDERLERİ	141.500	61.752	43,64%
02 - SOSYAL GÜVENLİK KUR. DEVLET PRİMİ GİD.	28.000	10.682	38,15%
03 - MAL VE HİZMET ALIM GİDERLERİ	572.000	9.877	1,73%
UÇUŞ STANDARTLARI DAİRE BAŞKANLIĞI	3.882.500	2.017.462	51,96%
01 - PERSONEL GİDERLERİ	2.734.000	1.436.929	52,56%
02 - SOSYAL GÜVENLİK KUR. DEVLET PRİMİ GİD.	294.000	179.070	60,91%
03 - MAL VE HİZMET ALIM GİDERLERİ	854.500	401.461	46,98%

AÇIKLAMA	2011		
	KBÖ	HAZİRAN SONU HARCAMA	KBÖ - HARCAMA ORANI
HAVA ULAŞIM DAİRE BAŞKANLIĞI	872.000	453.314	51,99%
01 - PERSONEL GİDERLERİ	573.000	301.667	52,65%
02 - SOSYAL GÜVENLİK KUR. DEVLET PRİMİ GİD.	89.000	49.290	55,38%
03 - MAL VE HİZMET ALIM GİDERLERİ	210.000	102.356	48,74%
HAVA SEYRÜSEFER DAİRE BAŞKANLIĞI	752.500	327.868	43,57%
01 - PERSONEL GİDERLERİ	436.000	237.416	54,45%
02 - SOSYAL GÜVENLİK KUR. DEVLET PRİMİ GİD.	56.500	31.582	55,90%
03 - MAL VE HİZMET ALIM GİDERLERİ	260.000	58.870	22,64%
HAVA ALANLARI DAİRE BAŞKANLIĞI	1.327.000	512.278	38,60%
01 - PERSONEL GİDERLERİ	649.000	347.618	53,56%
02 - SOSYAL GÜVENLİK KUR. DEVLET PRİMİ GİD.	89.500	50.237	56,13%
03 - MAL VE HİZMET ALIM GİDERLERİ	588.500	114.422	19,44%
HAVACILIK GÜVENLİĞİ DAİRE BAŞKANLIĞI	519.500	175.097	33,70%
01 - PERSONEL GİDERLERİ	242.000	102.703	42,44%
02 - SOSYAL GÜVENLİK KUR. DEVLET PRİMİ GİD.	57.500	16.894	29,38%
03 - MAL VE HİZMET ALIM GİDERLERİ	220.000	55.499	25,23%

HARCAMA BİRİMLERİ İTİBARIYLA 2011 YILININ İLK ALTI AYINDA GERÇEKLEŞTİRİLEN HARCAMALAR



- HAVACILIK GÜVENLİĞİ DAİRE BAŞKANLIĞI
- HAVA ALANLARI DAİRE BAŞKANLIĞI
- HAVA SEYRÜSEFER DAİRE BAŞKANLIĞI
- HAVA ULAŞIM DAİRE BAŞKANLIĞI
- UÇUŞ STANDARTLARI DAİRE BAŞKANLIĞI
- HUKUK MÜŞAVİRLİĞİ
- STRATEJİ GELİŞTİRME DAİRE BAŞKANLIĞI
- İNSAN KAYNAKLARI MÜDÜRLÜĞÜ
- DESTEK HİZMETLERİ MÜDÜRLÜĞÜ
- ÖZEL KALEM MÜDÜRLÜĞÜ





**OCAK - HAZİRAN DÖNEMİNDE
YÜRÜTÜLEN FAALİYETLER**

SEKTÖREL GELİŞİM

2011 Yılı Haziran ayı itibariyle Ülkemizdeki havacılık sektörünün gelişimi;

	2002	2010	2011 Haziran
Hava Taşıma İşletmeleri	Toplam: 148	Toplam: 156	Toplam: 170
Havayolu İşletmesi	14	16 (3 kargo)	15 (3 kargo)
Hava Taksi İşletmesi	48	61	60
Genel Havacılık İşletmesi	34	38	40
Balon İşletmesi	6	16	16
Zirai İlaçlama İşletmesi	46	39	39

Havaalanı	Toplam: 67	Toplam : 67	Toplam : 67
Dış-İç Hat	23	23	23
Sadece İç Hat	31	31	31
Özel Statülü	13	13	13

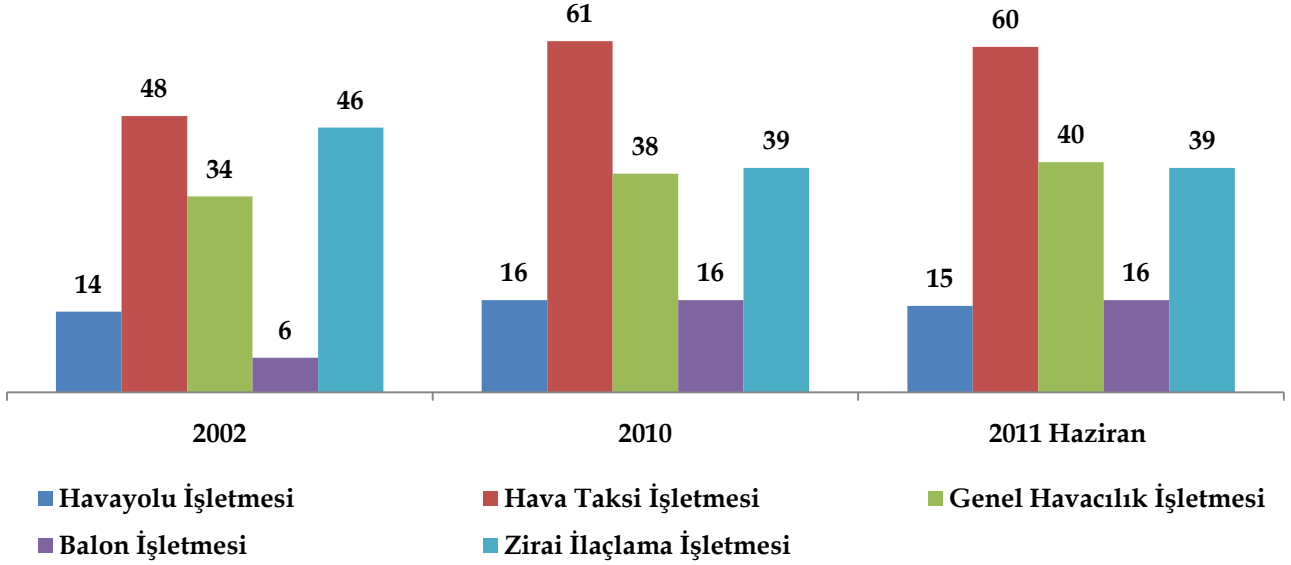
Hava Aracı Sayısı	Toplam: 588	Toplam: 1069	Toplam: 1079
Havayolu İşletmelerinde	110	332	346
Hava Taksi İşletmelerinde	213	247	246
Genel Havacılık İşlet.	150	217	235
Balon	31	106	108
Zirai İşletmelerde vb.	45	69	69
Özel İş Jetleri	39	98	75

Bakım ve Eğitim İşletmeleri	Toplam : 40	Toplam: 64	Toplam: 65
Bakım Organizasyonu	19	34	35
Uçuş Eğitim Organizasyonu	21	16	16
Tip Eğitim Organizasyonu		14	14

Yer Hizmetleri	Toplam: 34	Toplam: 34	Toplam: 44
A Grubu	2	2	4
B Grubu	11	11	12
C Grubu	21	21	28

Hava Taşıma İşletmeleri

Türk Sivil Havacılık Sektörü bünyesinde, 2011 yılı Haziran ayı itibariyle 3'ü kargo olmak üzere 15 Havayolu, 60 Hava Taksi, 40 Genel Havacılık, 16 Balon ve 39 Zirai İlaçlama olmak üzere toplam 170 Hava Taşıma işletmesi bulunmaktadır.

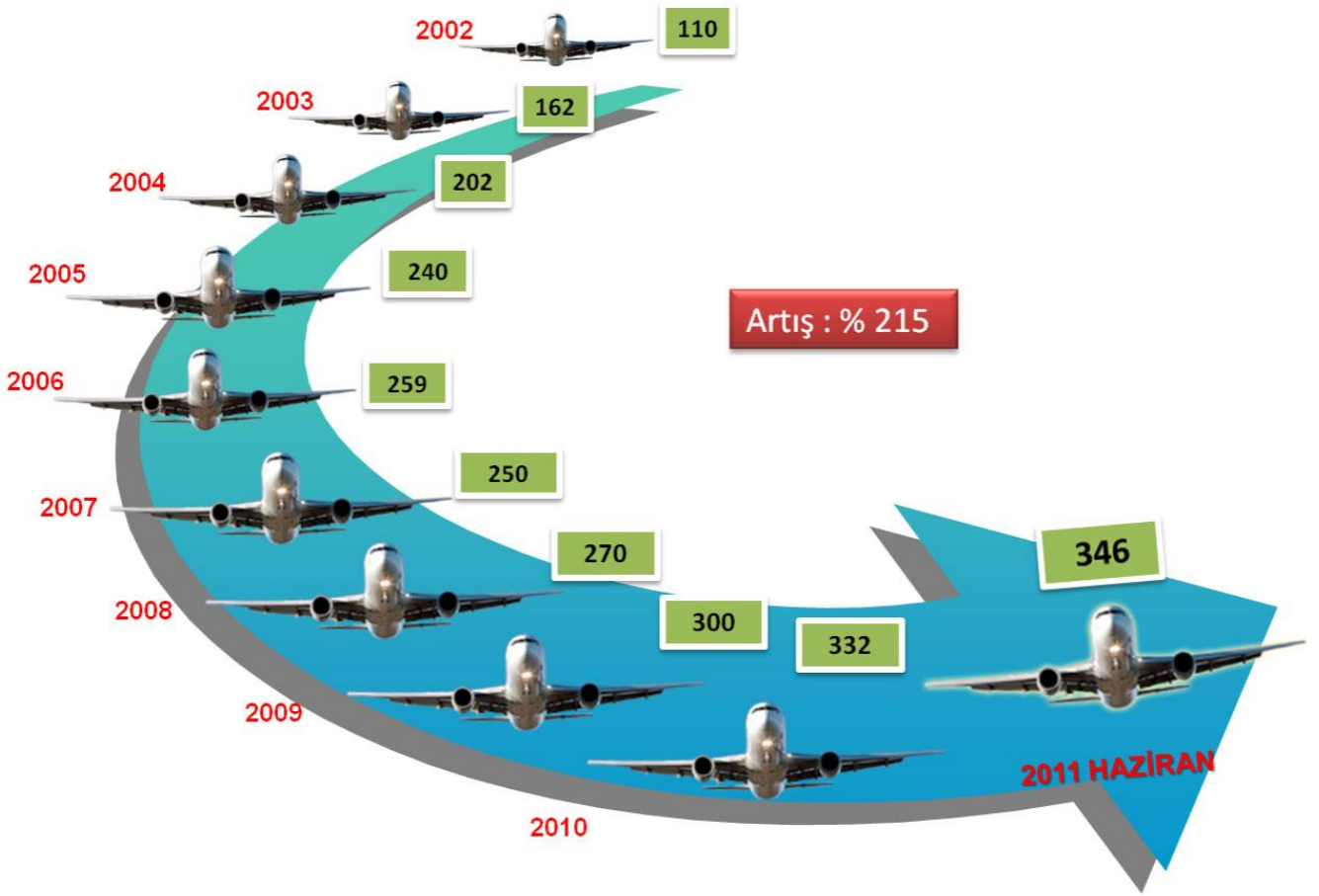


HAVAYOLU İŞLETMESİ	YOLCU UÇAĞI	KARGO UÇAĞI	TOPLAM
ACT Havayolları	-	6	6
Atlasjet Havacılık	13	-	13
Borajet Hav. Taş. Uçak. Bak.	5	-	5
Güneş Ekspres Havacılık	26	-	26
Hürkuş Hava Yolu Taş.	8	-	8
IHY İzmir Hava Yolları	7	-	7
MNG Hava Yolları ve Taş.	-	8	8
Onur Air Taşımacılık	30	-	30
Pegasus Hava Taşımacılığı	33	-	33
Saga Hava Taşımacılık	2	-	2
Sık-Ay Hava Taşımacılık	16	-	16
Tailwind Havayolları	5	-	5
THY	167	6	173
Turistik Hava Taşımacılık	8	-	8
ULS Havayolları Kargo Taş.	-	6	6
TOPLAM	320	26	346

Havayolu İşletmelerinde Bulunan Büyük Gövdeli Uçak Sayısı

Büyük gövdeli hava araçlarının sayısında 2002 yılına göre %215 oranında bir artış yaşanmıştır.

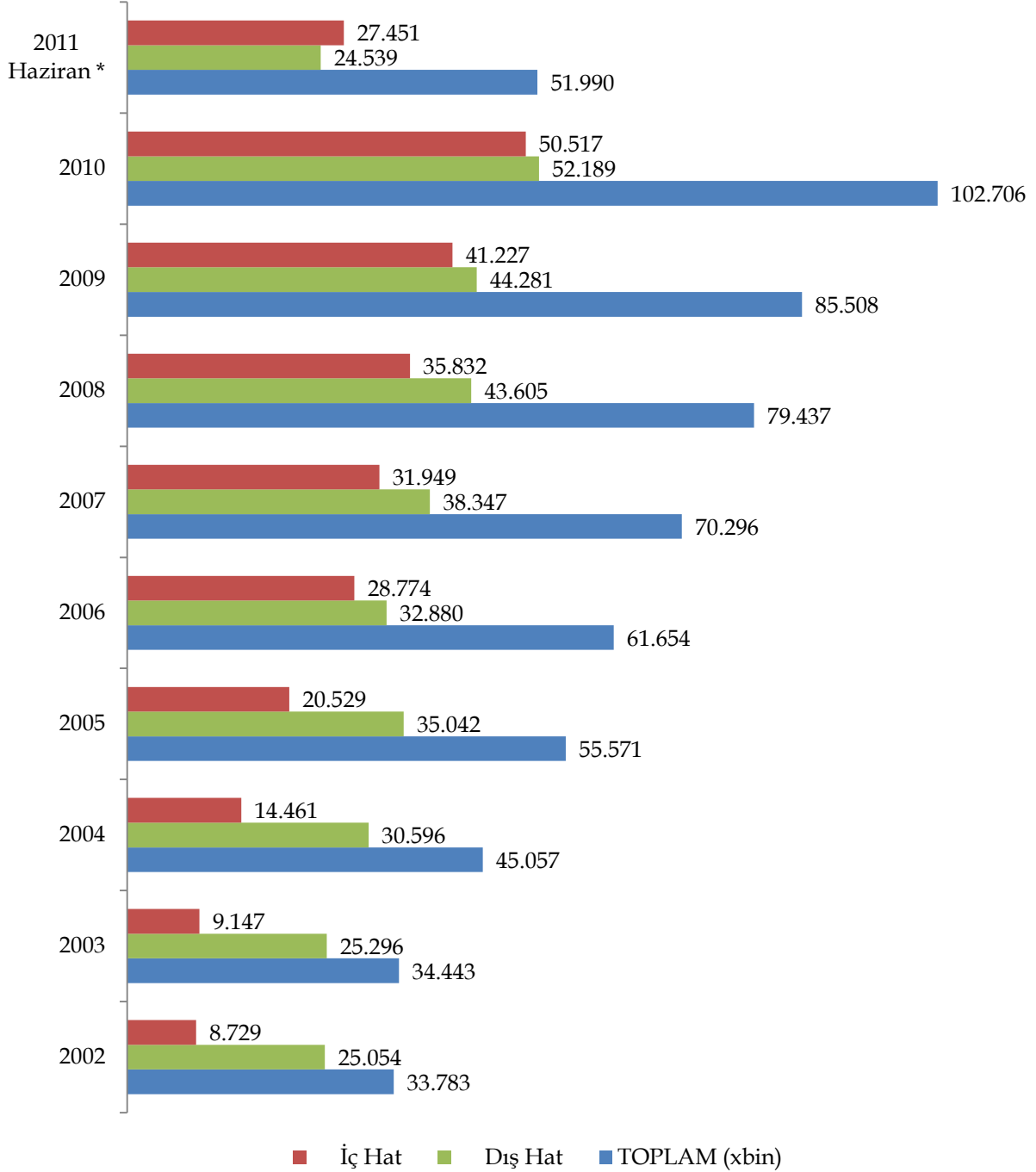
Haziran sonu itibariyle Ticari Hava Taşımacılığı yapan havayolu işletmelerimize ait 26 adet kargo uçağı, 320 adet yolcu uçağı olmak üzere toplam 346 adet büyük gövdeli hava aracı bulunmaktadır.



2011 Haziran ayı itibariyle toplam kargo kapasitesi 1.137.072 kilograma, koltuk kapasitesi ise 62.137'ye ulaşmıştır.

Taşınan Yolcu Sayıları

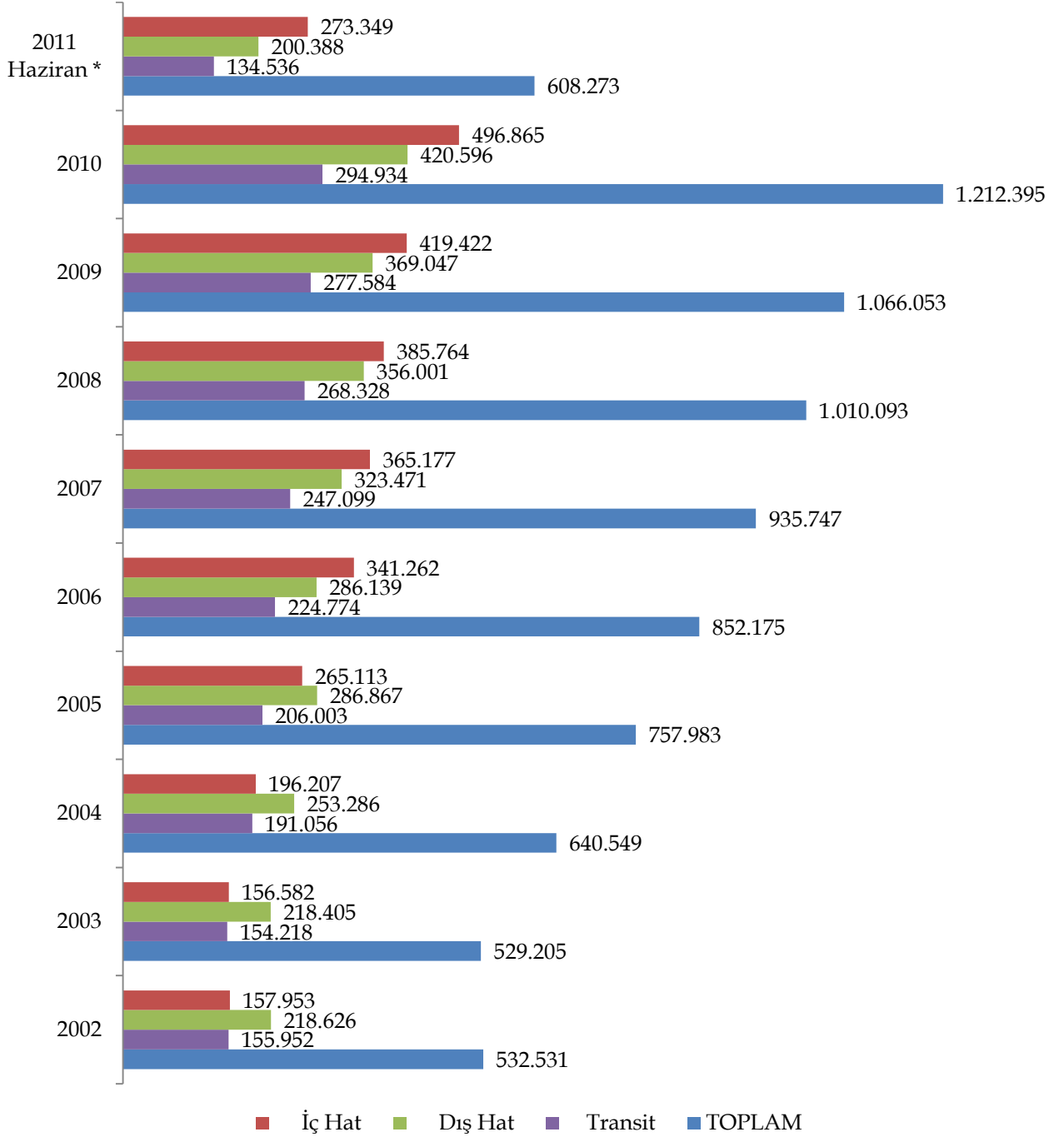
2011 yılı haziran sonu itibariyle, iç hatlarda 27 milyon 451 bin, dış hatlarda 24 milyon 539 bin olmak üzere toplam 51 milyon 990 bin kişi hava yolu ile ulaşımı tercih etmiştir.



* Veriler kesinleşmemiştir.

Uçak Trafikği

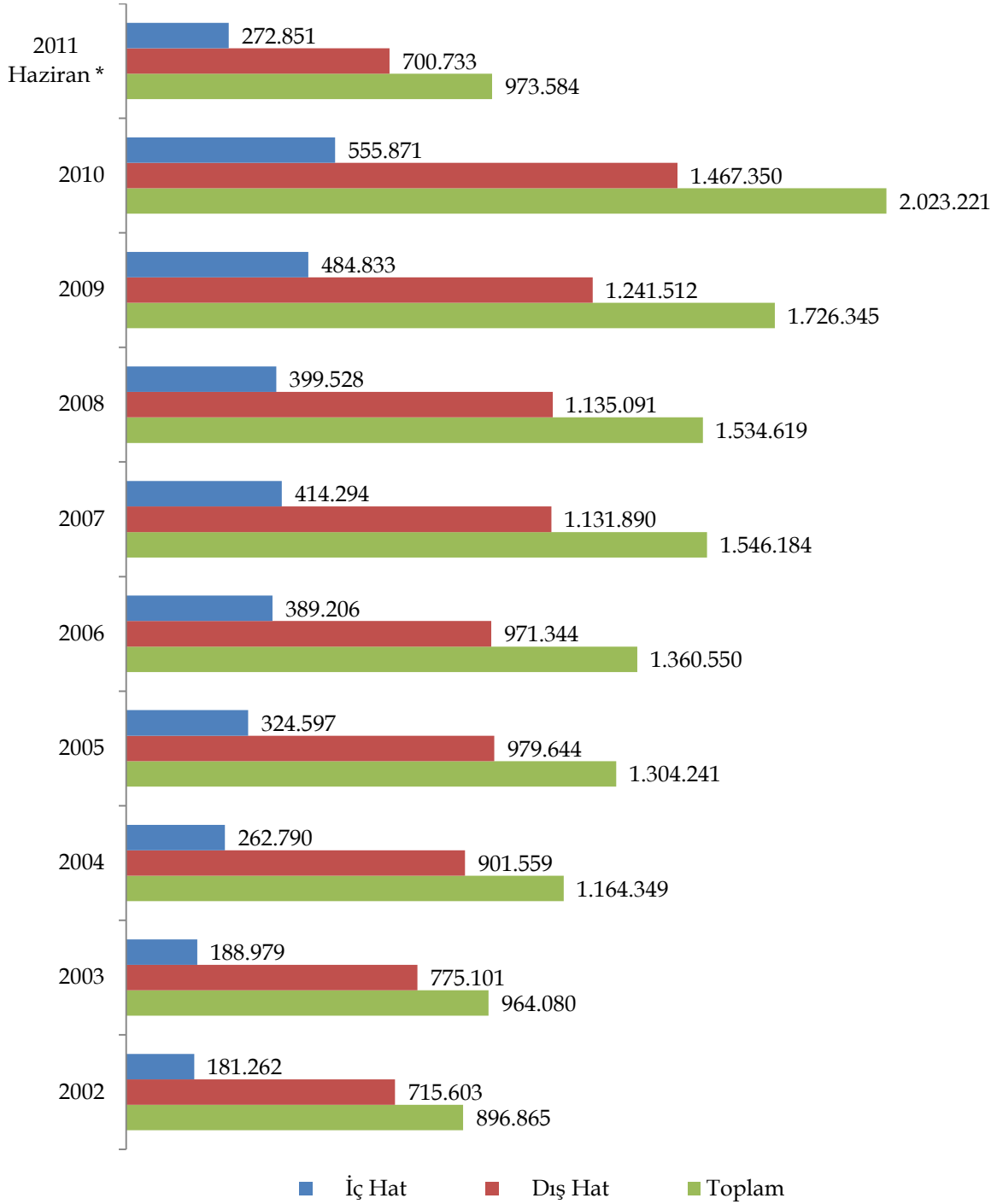
2011 yılı haziran sonu itibariyle, 273 bin 349 iç hat, 200 bin 388 dış hat ve 134 bin 536 transit olmak üzere toplam 608 bin 273 uçak trafiği meydana gelmiştir.



* Veriler kesinleşmemiştir.

Taşınan Yük Miktarı (Bagaj+Kargo+Posta) (TON)

2011 yılı haziran sonu itibariyle, 272 bin 851 ton iç hat, 700 bin 733 ton dış hat olmak üzere toplam 973 bin 584 ton yük trafiği meydana gelmiştir.



* Veriler kesinleşmemiştir.

2011 YILI İÇ HAT UÇUŞ HARİTASI



“Her Türk vatandaşı hayatında bir kez uçağa binecektir.”
hedefiyle çıkılan yolda **havayolu halkın yolu haline getirilmiştir.**

2011 YILI DIŐ HAT UÇUŐ HARİTASI



2002 yılında yurt dışında 60 noktaya uçuyorken,
Uçuő ađımıza dıő hatlarda 112 yeni nokta ekledik.
Bugün yurt dışında 172 noktaya uçuő gerçekleştiriyoruz...

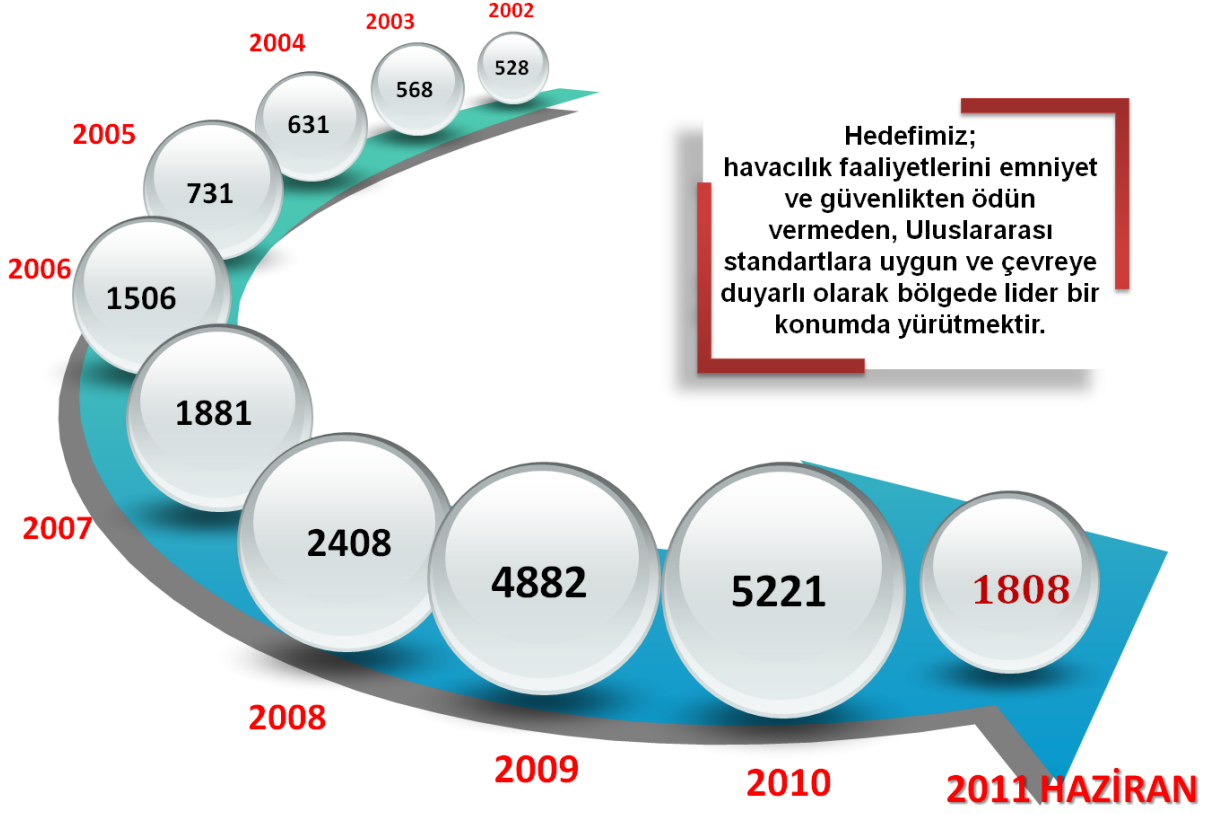
SEKTÖREL DENETİMLER

Beklenenden daha fazla ve hızlı bir büyüme gösteren sivil havacılık sektörünün sağlıklı bir gelişim göstermesi faaliyetlerin ancak havacılık emniyeti ve güvenliğinden ödün vermeden, uluslararası kurallara uygun olarak yapılmasından geçmektedir.

2011 yılı haziran ayı itibariyle sektöre yönelik olarak gerçekleştirilen denetimler tabloda yer almaktadır.

DENETİM TÜRÜ	2011 HAZİRAN
Uçuşa Elverişlik Denetlemesi	475
Bakım Kuruluşu (SHY/JAR-145) Denetlemesi	33
Bakım Sorumluluğu (SHY-M) Denetlemesi	54
Bakım Eğitim Kuruluşu Denetlemesi	5
CNS/ATM Denetimleri	32
AOC ve Operasyon Denetimleri	81
Yol boyu, Özel Yetki, Wet-Lease Denetimleri	13
Hastane Denetimleri	9
FTO/TRTO Denetimleri	5
Uçuş Simülatörü ve FNPT II Uçuş Eğitim Cihazı Yetki Denetimi	3
SAFA Denetlemesi	313
SANA Denetlemesi	308
Havaalanı Denetlemeleri (SHY-14)	14
Yer Hizmet Kuruluşları Denetimleri	
- Havaalanı Bazında	21
- Hizmet Türü Bazında	239
Heliport Denetimleri	24
Gayri Sıhhi İşyeri Denetleme Sayısı	20
Sıhhi İşyeri Denetleme Sayısı	154
Havaalanı Güvenlik Denetimi	5
TOPLAM	1808

Yıllara Göre Sektör Denetimleri



*“Emniyet ve Güvenlik Birinci Önceliğimiz,
Denetim Kalitemizi Artırarak Sürdürmek
Hedefimizdir.”*

ULUSLARARASI FAALİYETLER

ULUSLARARASI KURULUŞLARDA ETKİN ROL

- **ECAC (European Civil Aviation Conference)**
Eğitim Sorumluluğu Başkanlığı (Training Focal Point)
(AB Üyesi olmadan yönetime giren tek ülke)
- **EUROCONTROL (European Organisation for the Safety of Air Navigation)**
Eurocontrol Geçici Konsey Koordinasyon Komitesi Başkan Yardımcılığı
Geçici Konsey Koordinasyon Komitesi Üyeliği
- **JAA-TO (Joint Aviation Authorities – Training Organization)**
Yönetim Kurulu Üyeliği

BÖLGESEL İŞBİRLİĞİ

- | | |
|--|---|
| ➤ T-MAG
Havacılık Grubu Başkanlığı | ➤ D-8 (Developing Eight)
Havacılık Çalışma Grubu Başkanlığı |
| ➤ Akdeniz Ülkeleri | ➤ KEI Ülkeleri |
| ➤ TRACECA Ülkeleri | ➤ AFCAC Ülkeleri |
| ➤ RSOO Ülkeleri | ➤ Balkan Ülkeleri |

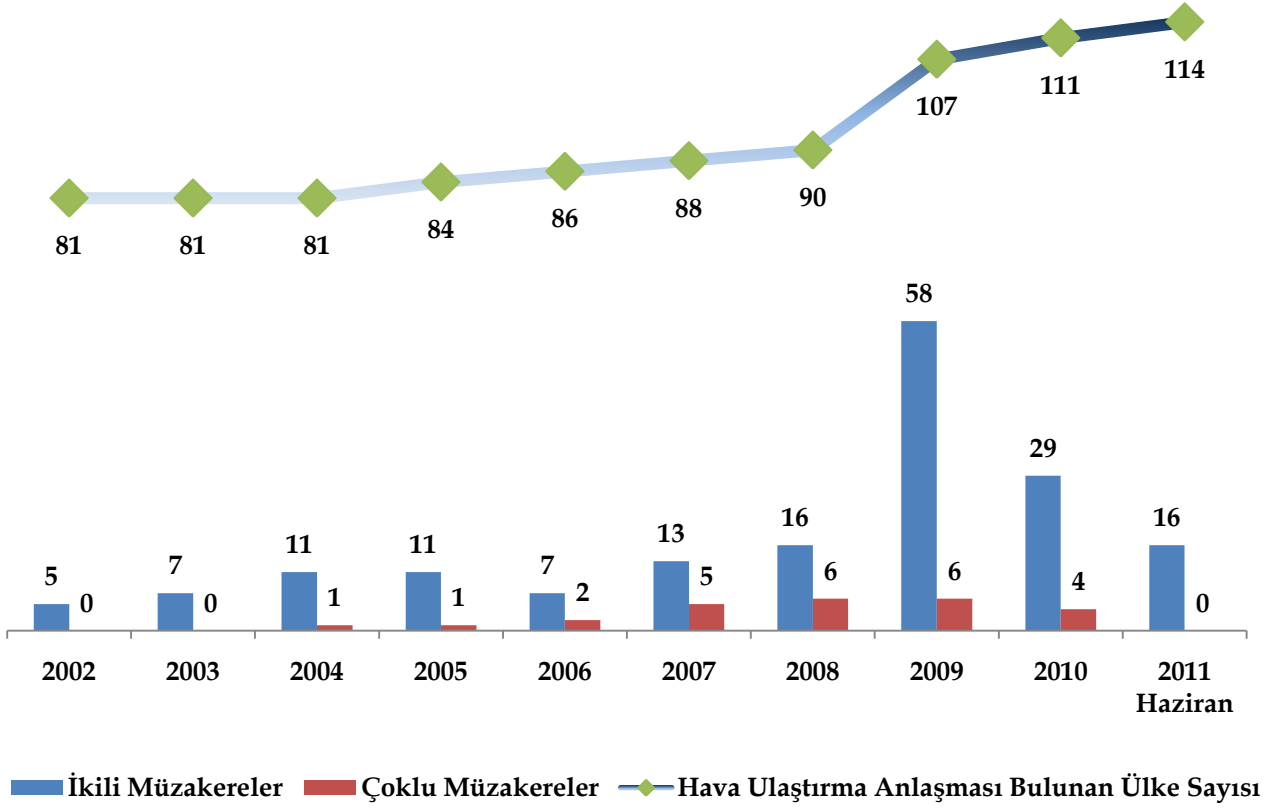
“Türkiye, artık kararları uygulayan değil belirleyen bir ülke”

Türkiye uluslararası örgütlerin karar alma mekanizmalarında en üst düzeyde görev almaya başlamıştır.

Avrupa Hava Seyrüsefer Emniyeti Teşkilatı (EUROCONTROL) Başkan Yardımcılığı, Avrupa Sivil Havacılık Konferansı (ECAC) Koordinasyon Kurulu üyeliği ve Eğitim Sorumluluğu Başkanlığı, JAA Yönetim Kurulu Üyeliği gibi görevler başarıyla yürütülmektedir.

Ayrıca, D-8 Ülkeleri Sivil Havacılık Grubu, Türkiye- Ortadoğu (T-MAG) Havacılık Grubu ve Bölgesel Emniyet Gözetim Örgütü RSOO'nun Başkanlığı olmak üzere 15 ülkenin sivil havacılık liderliği yürütülmektedir.

SİVİL HAVACILIK MÜZAKERELERİ



Son yıllarda ülkemiz uluslararası alanda ikili ve çoklu hava ulaştırma anlaşmalarına hız vermiş, 2011 yılı haziran ayı itibariyle bu rakam 114'e ulaşmıştır.

BÖLGESEL İŞBİRLİĞİ

SHGM tarafından Akdeniz, Afrika, Asya, Ortadoğu, Balkanlar ve Karadeniz coğrafyasındaki ülkelerle sivil havacılıkta işbirliğini içeren 8 ayrı bölgesel işbirliği toplantısı düzenlenerek 87 ülke ile çoklu işbirliği anlaşması yapılmıştır.

Türkiye'nin bölgesinde uçak bakım ve eğitim merkezi olma hedefinin gerçekleştirilerek ülke ekonomisine katkı sağlanmasının yanı sıra bulunduğumuz coğrafyadaki ülkelerle ilişkileri geliştirilerek Türk sivil havacılığının yeni pazarlara açılması ve sektörümüzün yurt dışındaki yatırım imkânlarının önü açılmıştır.

BÖLGESEL İŞBİRLİĞİ PROJESİ



BÖLGESEL İŞBİRLİĞİ PROJESİNİN AMACI

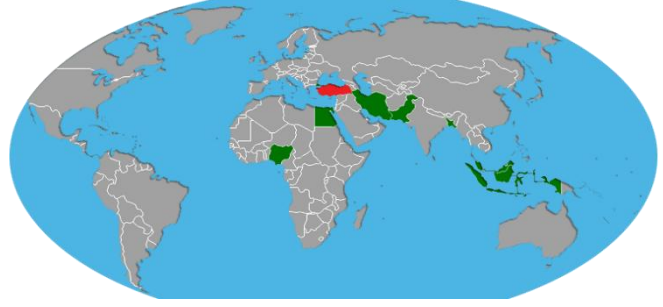
- ✈ Yerelden, Bölgesel'e, Bölgesel'den Global role ulaşmak,
- ✈ Bölgede ortak bir havacılık faaliyet mekanizması oluşturmak,
- ✈ ICAO ve diğer bölgesel kuruluşlar ile ilgili hususlarda ortak çalışmayı temin etmek,
- ✈ Sivil Havacılık endüstrisinin genel performansı ve kolektif kapasitesini artırmak,
- ✈ Çevre koruması, milli emniyet ve güvenlik gereklerini yerine getirmede gerekli ihtimamı sergilerken emniyet seviyeleri, kapasite ve maliyet etkinliğini uyum ve sinerji içinde artırmak,
- ✈ Problemlerin çözümünde ortak bir yaklaşım sergilemek, güçleri birleştirmek,
- ✈ Hava ulaşımını hususunda harmonizasyonu elde etmek,
- ✈ Bölgesel farkındalığı artırmak,
- ✈ Ortak bir sorumluluk emniyet ve güvenliğinin ortak sorumluluk olup, global seviyede sağlamak,
- ✈ TMAG, D-8, RSOO gibi bölgesel işbirliği organizasyonlarını ICAO ile işbirliği anlaşması imzalayarak uluslararası platforma taşımak,
- ✈ Ülkemizi bölgesinde önder ve lider, dünyada global bir role ulaştırmak

D-8 ÜLKELERİNİN ÖNEMİ

- ✈ D-8 Üye Ülkeleri 900 Milyon gibi büyük bir nüfusa sahiptir.
- ✈ Her yıl, 250 Milyon yolcu bu ülkelerden turistik, hac-umre ve ticari sebeplerle havayolu kullanarak seyahat etmekte olup, bu uçuşların ekonomik değeri 200 Milyar USD ye ulaşmaktadır.



➔ Özel Sektörümüz bu pazardaki yerini Genel Müdürlüğümüzün düzenlediği toplantılar vasıtası ile almaktadır.



D-8 ile ICAO arasında İşbirliği Mutabakatı (MOC) imzalanması planlanmaktadır.

AFCAC ÜLKELERİNİN ÖNEMİ

Doğu, Orta, Kuzey, Güney ve Batı olmak üzere 5 bölgeye ayrılan Afrika; toplam 30,221.53 km²'lik bir coğrafyada 1.000.010.000 nüfusa sahiptir.

Birleşmiş Milletler Dünya Turizm Organizasyonu'nun verilerine göre;

2009 yılında turizm alanında büyüme gösteren tek kıta AFRİKA olmuştur. Diğer kıtalar turizm potansiyeli açısından eksi göstergelere inmişlerdir. Afrika %5'lik bir büyüme yaşarken, Avrupa % 6 ve Amerika % 5'lik düşüş yaşamışlardır.



➔ Afrika gelişen ve son dönemlerde cazibe merkezi olan bir pazardır. Dünyadaki gelişmiş ülkeler yeni yatırımlarını Afrika'ya yönlendirmektedir.

➔ Bu yeni gelişen pazarda, lider bir ülke olarak yerimizi almamız gerekmektedir.

➔ Ülkemizin 2005 yılında başlatmış olduğu Afrika açılımı kapsamında gerçekleştirilen faaliyetler sonucunda Afrika'da 14 ülkede 17 noktaya uçuş yapılmaktadır.

AKDENİZ ÜLKELERİNİN ÖNEMİ

Akdeniz Üye Ülkeleri 300 Milyon nüfusa sahiptir.

Üye ülkelerin Havacılık Mevzuatları birbirine yakındır.

Her yıl Akdeniz havzasına gelen turist sayısı 400 Milyon civarındadır.

Turizm, Ticari sebepler, havacılık bakım hizmetleri, eğitim faaliyetlerinin ekonomik değeri 100 Milyar USD ye ulaşmaktadır.

Sosyal ve kültürel açıdan yakın bağlarımız bulunmaktadır.



TRACECA'NIN HAVACILIK ALANINDAKİ AMAÇLARI

TRACECA ülkelerinde adil ve açık havacılık pazarının sağlanması gelecek ilerlemeler arasında sayılmaktadır.

TRACECA ülkeleri gelecekte sivil havacılık sektöründe adil bir rekabetin olacağına, yatırımları teşvik etmek için uluslararası havacılık pazarının açılması gibi yeni ekonomik olanakların yaratılacağına dair potansiyel görmektedirler.

TRACECA ülkeleri arasında hava sahasının sektörlere ayrılması konusu ve farklı işlemsel metotların kullanımı ve bu sektördeki kurallar bütün üye ülkeler tarafından kabul edilmiştir.

TRACECA ortakları arasındaki hava trafiği işletmesi birleşimi havacılık sektörüne sayısız yarar getireceğinden dolayı gereklidir.

T-MAG ÜLKELERİNİN ÖNEMİ

- ✈ T-MAG üye ülkelerinin toplam nüfusu yaklaşık 140 milyondur.
- ✈ Tarihi, kültürel, sosyal ve dini açıdan köklü bağlarımız bulunan Arap dünyası ile paylaştığımız ortak coğrafyaya kalıcı barış ve istikrarın gelmesi, bölgeye fayda sağlanması
- ✈ Hükümetimizin komşularımızla sıfır problemlerle bir dış politika hedefi koyması ve Türkiye ile Suriye, Lübnan ve Ürdün arasındaki vize uygulamasının karşılıklı olarak sona erdirilmiş olmasının bölgesel kalkınmamıza faydalı olacağı hususu bir gerçektir.
- ✈ Genelde dünyanın ve özelde Ortadoğu'nun son derece hassas bir süreçten geçtiği bir zamanda, Arap ülkeleriyle yakın diyalog ve işbirliği sağlanması büyük bir önem taşımaktadır.

- ✈ Vize uygulamasının kaldırılması ve ilişkilerin son hızla geliştirilmeye çalışılması, Türkiye turizminin ve işbirliği yapılabilecek olası alanların Arap Pazarındaki tanıtımının gözden geçirilmesi ile yeni yöntem ve stratejiler geliştirilmesini zorunlu kılmaktadır.

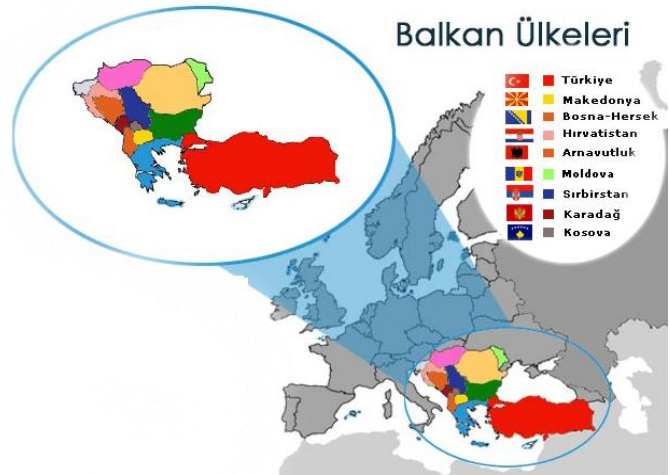
KARADENİZ EKONOMİK İŞBİRLİĞİ ÖRGÜTÜ (KEİ) ÜLKELERİNİN ÖNEMİ

Üyesi ülkelerin potansiyellerinden, coğrafi yakınlıklarından, ekonomilerinin birbirlerini tamamlayıcı özelliklerinden yararlanarak aralarındaki ikili ve çok taraflı ekonomik, teknolojik ve sosyal ilişkilerini çeşitlendirmeleri ve daha da geliştirmeleri, böylelikle Karadeniz havzasının bir barış, istikrar ve refah bölgesi olmasını sağlamaktır.

Bu amaca ulaşmak için seçilen araç ekonomik işbirliğidir.

BALKAN ÜLKELERİNİN ÖNEMİ

Balkan Ülkeleri ile yapılan işbirliği; ekonomik alanda sağlanacak katkıların yanı sıra üyesi olunan Avrupa'daki havacılık örgütlerinde Türkiye'nin ve Balkan Ülkelerinin isteklerini daha güçlü bir sesle ifade edebileceği bir ortaklık olması bakımından da büyük önem taşımaktadır.



BÖLGESEL İŞBİRLİĞİ TOPLANTILARI ÇERÇEVESİNDE TÜRK SİVİL HAVACILIĞININ BAŞARILARI

Bu çalışmalar neticesinde 13 ülkede toplam 10 milyar Dolarlık yatırım yapılmıştır.

LİMAK LİDERLİĞİNDEKİ KONSORSİYUM TARAFINDAN

Kosova'da Priştine Havaalanı Yap-İşlet-Devret ihalesi;

ÇELEBİ HAVA SERVİSİ TARAFINDAN

- ✈ Hindistan'da Mumbai Uluslararası Havaalanı yer hizmetleri projesi,
- ✈ Yeni Delhi Uluslararası Havaalanı yer hizmetleri projesi,
- ✈ Yeni Delhi Havaalanı Kargo Hava Antrepo İşletmeciliği projesi,
- ✈ Macaristan Budapeşte Havaalanında yer hizmetleri,
- ✈ Belçika Charleroi-Brüksel Sud Uluslararası Havaalanında yer hizmetleri
- ✈ Polonya Varşova Havaalanında yer hizmetleri

TAV TARAFINDAN

- ✈ Yeni Tiflis Uluslararası Havaalanı Projesi,
- ✈ Yeni Batum Uluslararası Havaalanı Projesi,
- ✈ Mısır'da Kahire Uluslararası Terminali TB3 Projesi,
- ✈ Katar'da Yeni Doha Uluslararası Havaalanı Yolcu Terminali Projesi,
- ✈ Tunus'ta Yeni Enfidha Uluslararası Havaalanı Projesi,
- ✈ Tunus'ta Tripoli Uluslararası Havaalanı ve Terminal Binaları Projesi,
- ✈ Libya'da Sabha Uluslararası Havaalanı Projesi
- ✈ Makedonya'da Skopje, Ohrid ve Shtip Havaalanları Projesi.
- ✈ Letonya hava yolu şirketi Air Baltic ile Riga Uluslararası Havalimanı'nın yeni terminal binası yapımı ve işletmesi için iyi niyet sözleşmesi gerçekleştirilmiştir.

TEMMUZ-ARALIK 2011 DÖNEMİNDE YÜRÜTÜLMESİ PLANLANAN FAALİYETLER

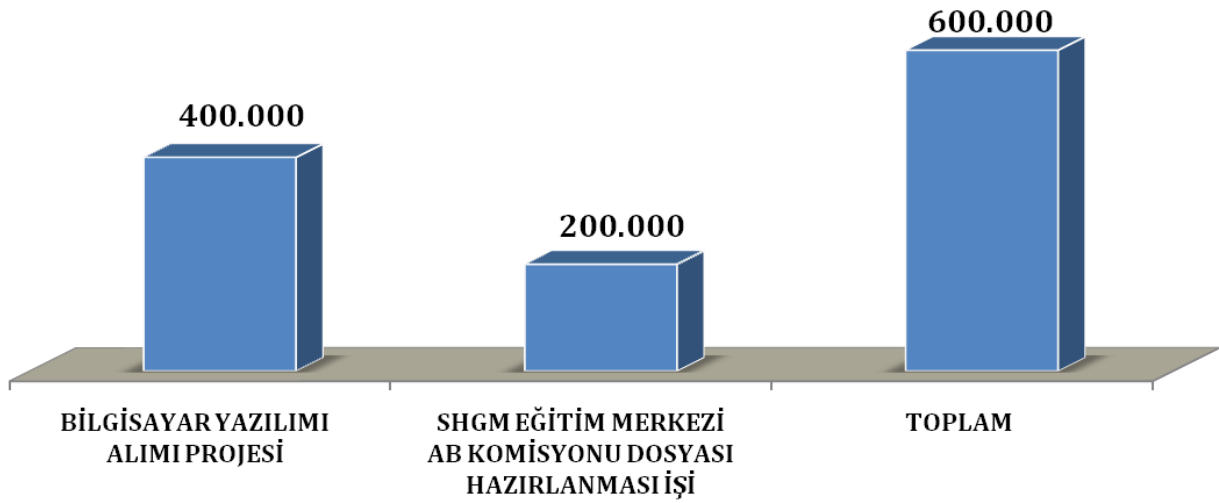
1. Mevzuat taslakları üzerindeki çalışmaların sürdürülmesi ve tamamlanması,
2. 2011 yılı içerisinde yayımlanan yönetmeliklerin uygulanmalarına yönelik çalışmaların hızlandırılması,
3. Denetimlerin etkinliklerinin artırılarak sürdürülmesi,
4. Üyesi olduğumuz uluslararası kuruluşlar tarafından düzenlenen tüm toplantı, konferans, seminer ve çalıştaylara aktif katılımın sürdürülmesi,
5. Genel Müdürlüğümüz 2008-2012 Stratejik Planında belirtilen hedeflere ulaşmak amacıyla gerekli eğitim faaliyetlerinin sürdürülmesi
6. Teknolojik gelişmelere paralel olarak Genel Müdürlüğümüzde sürdürülen iş ve işlemlerin etkinliğini ve hızını artırmak için gereken bilgisayar yazılım ve donanım gereksinimlerinin tamamlanması planlanmaktadır.

YATIRIM FAALİYETLERİ

2011 yılı için toplam 600.000.-TL ödenek tutarına sahip iki adet yatırım projesi bulunmaktadır.

Her iki proje de 2011 yılı içinde bitirilmesi gereken projeler arasında yer almaktadır.

YATIRIM PROJESİ	BAŞLANGIÇ ÖDENEĞİ
BİLGİSAYAR YAZILIMI ALIMI PROJESİ	400.000
SHGM EĞİTİM MERKEZİ AB KOMİSYONU DOSYASI HAZIRLANMASI İŞİ	200.000
TOPLAM	600.000



➤ BİLGİSAYAR YAZILIMI ALIMI PROJESİ

2011 yılında gerçekleştirilen yazılım projelerinin veri tabanının oluşturulması ile kurum arşivinin dijital hale getirilmesi işleri için 400.000.-TL ödenek konulmuştur.

Proje ile ilgili olarak;

“Veri Girişi Hizmeti Alımı” ihalesi 11.04.2011 tarihinde 118.440.-TL ihale bedeli ile gerçekleştirilmiştir.

Ayrıca, alınan danışmanlık hizmeti ile projenin ilerlemesine yönelik yapılan çalışmalar da sürdürülmektedir.

Bununla birlikte, Genel Müdürlüğümüzün Gelirlerinin takip edilebilmesi ve ayrıntılı olarak raporlanabilmesini sağlamak amacıyla bir “Muhasebe Takip Sistemi Yazılımı” hizmeti alımının 2011 yılının ikinci yarısında yapılması planlanmaktadır.

Söz konusu yazılımın teknik şartname hazırlığına ilişkin çalışmalar sona aşamaya gelmiştir.

Hizmet alımının gerçekleşmesi ile birlikte Genel Müdürlüğümüzün bu yatırım projesinde bulunan ödeneğin tamamen kullanılmış olacağı tahmin edilmektedir.

➤ **SHGM EĞİTİM MERKEZİ AB KOMİSYONU DOSYASI HAZIRLANMASI İŞİ**

Genel Müdürlüğümüzün Avrupa Birliği fonları ile finanse edilecek olan ve Katılım Öncesi Mali İşbirliği (IPA) Programı kapsamında "SHGM EĞİTİM MERKEZİ" yapımı projesi bulunmaktadır.

Bu proje ile, havacılık emniyeti alanındaki AB mevzuatının uygulanması hususunda SHGM'nin idari kapasitesinin artırılmasını amaçlamaktadır.

Bu çerçevede, IPA Uygulama Tüzüğü gereğince AB hibesinden finanse edilecek olan “SHGM EĞİTİM MERKEZİ” Yapımı projesi'nin “proje tekliflerini destekleyici dokümanların hazırlık çalışmaları” arasında yer alan ve giderleri Genel Müdürlüğümüzün kendi kaynakları tarafından karşılanması gereken;

“SHGM Eğitim Merkezinin inşası için tam inşaat işleri ihale dosyasının tüm ekleriyle birlikte hazırlanması işi” ve

“SHGM Eğitim Merkezi inşasının Denetim Projesinin (bütçe tahmini dahil) hazırlanması işi”

projelerine ilişkin olarak bir müşavirlik hizmeti alımı yapılacak olup, konu ile ilgili olarak teknik şartname hazırlanmış ve ihale aşamasına gelinmiştir.



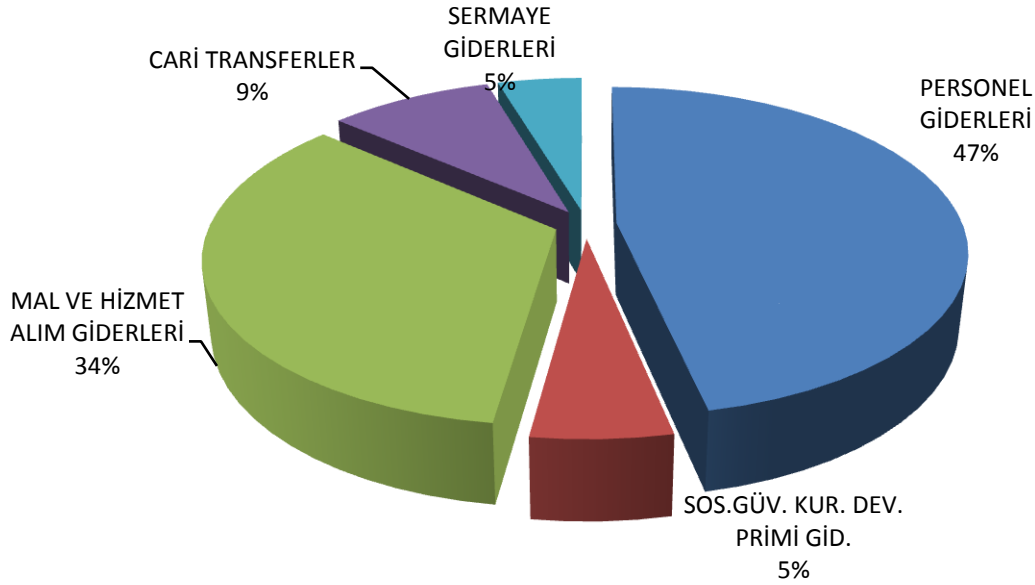


**TEMMUZ - ARALIK DÖNEMİNE İLİŞKİN
BEKLENTİLER VE HEDEFLER**

BÜTÇE GİDERLERİ

		2011 BAŞLANGIÇ ÖDENEĞİ	BEKLENTİLER	BEKLENTİ ORANI
	BÜTÇE GİDERLERİ TOPLAMI	13.708.000	12.973.658	94,64%
01	PERSONEL GİDERLERİ	5.379.000	5.379.000	6.058.724
1	MEMURLAR	1.021.000	1.134.950	111,16%
2	SÖZLEŞMELİ PERSONEL	4.358.000	4.923.774	112,98%
02	SOS.GÜV. KUR. DEV. PRİMİ GİD.	724.000	724.000	710.000
1	MEMURLAR	186.000	180.000	96,77%
2	SÖZLEŞMELİ PERSONEL	538.000	530.000	98,51%
03	MAL VE HİZMET ALIM GİDERLERİ	5.976.000	5.976.000	4.435.700
2	TÜKETİME YÖN. MAL VE MALZ. ALIM.	847.000	725.400	85,64%
3	YOLLUKLAR	1.230.000	1.055.000	85,77%
4	GÖREV GİDERLERİ	528.500	150.000	28,38%
5	HİZMET ALIMLARI	2.220.000	1.540.500	69,39%
6	TEMSİL VE TANITMA GİDERLERİ	455.000	442.500	97,25%
7	MENKUL MAL, GAYRİMADDİ HAK ALIM, BAKIM VE ONARIM GİDERLERİ	558.000	407.800	73,08%
8	GAYRİMENKUL MAL BAK. VE ON. GİD.	137.500	114.500	83,27%
05	CARİ TRANSFERLER	1.029.000	1.029.000	1.169.234
1	GÖREV ZARARLARI	250.000	250.000	100,00%
3	KAR AMACI GÜTMİYEN KURULUŞLARA YAPILAN TRANSFERLER	23.000	23.000	100,00%
6	YURTDIŞINA YAPILAN TRANSFERLER	756.000	896.234	118,55%
06	SERMAYE GİDERLERİ	600.000	600.000	600.000
3	GAYRİ MADDİ HAK ALIMLARI	400.000	385.000	96,25%
5	GAYRİMENKUL SERMAYE ÜRETİM GİDERLERİ	200.000	192.500	96,25%

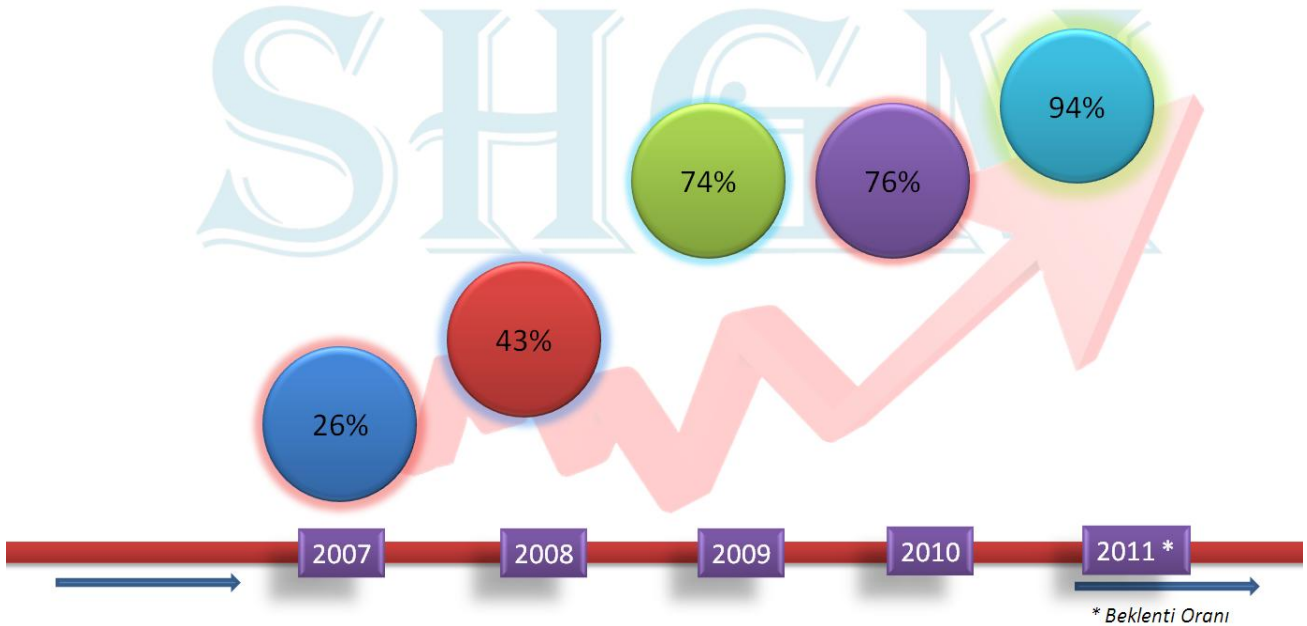
2011 YILI SONU İTİBARIYLA HARCAMA BEKLENTİ ORANLARI



2011 yılı sonu itibariyle toplam harcama miktarının,

- %47'si Personel Giderleri,
- %5'i Sosyal Güvenlik Kurumlarına Devlet Primi Giderleri,
- %34'ü Mal ve Hizmet Alımı Giderleri,
- %9'su Cari Transferleri ve
- %5'i Sermaye Giderleri olarak gerçekleşmesi tahmin edilmektedir.

YILLARA GÖRE BÜTÇE GERÇEKLEŞME YÜZDELERİ







BÜTÇE GİDERLERİNİN GELİŞİMİ

2011 Yılı Kurumsal Mali Durum ve Beklentiler Raporu

	2010 GERÇEKLEŞME TOPLAMI	2011 BAŞLANGIÇ ÖDENEĞİ	OCAK GERÇEKLEŞME		ŞUBAT GERÇEKLEŞME		MART GERÇEKLEŞME		NİSAN GERÇEKLEŞME		MAYIS GERÇEKLEŞME		HAZİRAN GERÇEKLEŞME		OCAK-HAZİRAN GERÇEKLEŞME TOPLAMI		ARTIŞ ORANI (%)	OCAK-HAZİRAN GERÇEK. ORANI (%)	
			2010	2011	2010	2011	2010	2011	2010	2011	2010	2011	2010	2011	2010	2011		2010	2011
BÜTÇE GİDERLERİ TOPLAMI	11.858.725	13.708.000	662.874	710.605	754.428	683.919	717.283	860.978	727.118	1.943.299	600.069	773.096	792.637	1.079.993	4.254.409	6.051.890	42,25	35,88	44,15
01 - PERSONEL GİDERLERİ	4.646.351	5.379.000	555.356	599.275	383.599	408.655	376.924	442.772	375.697	450.285	377.717	434.012	382.098	438.433	2.451.392	2.773.433	13,14	52,76	51,56
MEMURLAR	875.479	1.021.000	102.706	116.929	73.382	81.532	73.690	71.403	72.126	96.544	74.146	84.257	72.560	84.689	468.609	535.354	14,24	53,53	52,43
SÖZLEŞMELİ PERSONEL	3.770.872	4.358.000	452.650	482.347	310.217	327.123	303.235	371.369	303.571	353.741	303.571	349.756	309.538	353.744	1.982.784	2.238.079	12,88	52,58	51,36
İŞÇİLER	0	0	0	0	0	0	0	0	0	0	0	0	0	0	0	0	0,00	0,00	0,00
GEÇİCİ PERSONEL	0	0	0	0	0	0	0	0	0	0	0	0	0	0	0	0	0,00	0,00	0,00
DİĞER PERSONEL	0	0	0	0	0	0	0	0	0	0	0	0	0	0	0	0	0,00	0,00	0,00
02 - SOSYAL GÜVENLİK KURUMLARINA DEVLET PRİMİ GİDERLERİ	638.029	724.000	73.681	84.661	53.616	57.538	53.332	63.683	53.104	60.846	52.855	60.446	53.124	61.973	339.712	389.147	14,55	53,24	53,75
MEMURLAR	165.744	186.000	17.548	21.924	13.649	15.167	14.236	13.429	13.963	14.194	14.231	14.692	13.980	15.040	87.607	94.446	7,81	52,86	50,78
SÖZLEŞMELİ PERSONEL	472.286	538.000	56.133	62.737	39.967	42.372	39.096	50.254	39.141	46.652	38.624	45.754	39.144	46.933	252.105	294.701	16,90	53,38	54,78
İŞÇİLER	0	0	0	0	0	0	0	0	0	0	0	0	0	0	0	0	0,00	0,00	0,00
GEÇİCİ PERSONEL	0	0	0	0	0	0	0	0	0	0	0	0	0	0	0	0	0,00	0,00	0,00
DİĞER PERSONEL	0	0	0	0	0	0	0	0	0	0	0	0	0	0	0	0	0,00	0,00	0,00
03 - MAL VE HİZMET ALIM GİDERLERİ	3.523.303	5.976.000	32.158	21.675	204.945	214.077	284.578	351.670	271.738	379.406	167.049	271.534	335.891	558.029	1.296.359	1.796.391	38,57	36,79	30,06
ÜRETİME YÖNELİK MAL VE MALZEME ALIMLARI	0	0	0	0	0	0	0	0	0	0	0	0	0	0	0	0	0,00	0,00	0,00
TÜKETİME YÖNELİK MAL VE MALZEME ALIMLARI	604.207	847.000	7.050	0	38.063	23.047	27.277	33.382	43.570	80.338	46.583	42.554	46.847	96.935	209.389	276.257	31,93	34,66	32,62
YOLLUKLAR	931.708	1.230.000	15.710	322	92.823	79.926	73.611	110.356	75.065	107.024	44.129	83.245	109.660	218.114	410.999	598.987	45,74	44,11	48,70
GÖREV GİDERLERİ	1.297	528.500	0	148	27	5	15	206	60	560	27	141	68	208	197	1.267	542,02	15,22	0,24
HİZMET ALIMLARI	1.150.523	2.220.000	9.398	21.205	52.427	77.435	101.835	125.955	84.710	119.275	53.262	83.910	102.264	161.213	403.896	588.993	45,83	35,11	26,53
TEMSİL VE TANITMA GİDERLERİ	308.894	455.000	0	0	17.847	13.719	10.269	40.443	1.467	21.438	2.740	30.122	1.610	29.513	33.932	135.236	298,54	10,99	29,72
MENKUL MAL, GAYRİMADDİ HAK ALIM, BAKIM VE ONARIM GİDERLERİ	389.798	558.000	0	0	3.758	19.946	66.672	20.761	15.300	35.348	18.543	31.562	75.443	10.805	179.715	118.422	-34,11	46,10	21,22
GAYRİMENKUL MAL BAKIM VE ONARIM GİDERLERİ	129.937	137.500	0	0	0	0	4.900	20.566	46.994	15.423	0	0	0	41.241	51.894	77.230	48,82	39,94	56,17
TEDAVİ VE CENAZE GİDERLERİ	6.940	0	0	0	0	0	0	0	4.573	0	1.764	0	0	0	6.337	0	0,00	91,32	0,00
04 - FAİZ GİDERLERİ	0	0	0	0	0	0	0	0	0	0	0	0	0	0	0	0	0,00	0,00	0,00
KAMU KURUMLARINA ÖDENEN İÇ BORÇ FAİZ GİDERLERİ	0	0	0	0	0	0	0	0	0	0	0	0	0	0	0	0	0,00	0,00	0,00
DİĞER İÇ BORÇ FAİZ GİDERLERİ	0	0	0	0	0	0	0	0	0	0	0	0	0	0	0	0	0,00	0,00	0,00
DIŞ BORÇ FAİZ GİDERLERİ	0	0	0	0	0	0	0	0	0	0	0	0	0	0	0	0	0,00	0,00	0,00
İSKONTO GİDERLERİ	0	0	0	0	0	0	0	0	0	0	0	0	0	0	0	0	0,00	0,00	0,00
KISA VADELİ NAKİT İŞLEMLERE AIT FAİZ GİDERLERİ	0	0	0	0	0	0	0	0	0	0	0	0	0	0	0	0	0,00	0,00	0,00

2011 Yılı Kurumsal Mali Durum ve Beklentiler Raporu

	2010 GERÇEKLEŞME TOPLAMI	2011 BAŞLANGIÇ ÖDENEĞİ	OCAK GERÇEKLEŞME		ŞUBAT GERÇEKLEŞME		MART GERÇEKLEŞME		NİSAN GERÇEKLEŞME		MAYIS GERÇEKLEŞME		HAZİRAN GERÇEKLEŞME		OCAK-HAZİRAN GERÇEKLEŞME TOPLAMI		ARTIŞ ORANI (%)	OCAK-HAZİRAN GERÇEK. ORANI (%)	
			2010	2011	2010	2011	2010	2011	2010	2011	2010	2011	2010	2011	2010	2011			
05 - CARİ TRANSFERLER	715.922	1.029.000	1.679	4.993	107.571	3.648	2.448	2.853	26.580	1.043.676	2.448	7.103	1.759	3.386	142.485	1.065.660	647,91	19,90	103,56
GÖREV ZARARLARI	145.538	250.000	0	4.993	105.811	0	689	954	24.820	145.543	689	5.204	0	1.487	132.009	158.182	19,83	90,70	63,27
HAZİNE YARDIMLARI	0	0	0	0	0	0	0	0	0	0	0	0	0	0	0	0	0,00	0,00	0,00
KAR AMACI GÜTMİYEN KURULUŞLARA YAPILAN TRANSFERLER	21.033	23.000	1.679	0	1.759	3.648	1.759	1.899	1.759	1.899	1.759	1.899	1.759	1.899	10.476	11.244	7,33	49,81	48,89
HANE HALKINA YAPILAN TRANSFERLER	0	0	0	0	0	0	0	0	0	0	0	0	0	0	0	0	0,00	0,00	0,00
DEVLET SOSYAL GÜVENLİK KURUMLARINDAN HANE HALKINA YAPILAN FAYDA ÖDEMELERİ	0	0	0	0	0	0	0	0	0	0	0	0	0	0	0	0	0,00	0,00	0,00
YURTDIŞINA YAPILAN TRANSFERLER	549.352	756.000	0	0	0	0	0	0	0	896.234	0	0	0	0	0	896.234	0,00	0,00	118,55
GELİRDEN AYRILAN PAYLAR	0	0	0	0	0	0	0	0	0	0	0	0	0	0	0	0	0,00	0,00	0,00
06 - SERMAYE GİDERLERİ	2.335.120	600.000	0	0	4.696	0	0	0	0	9.086	0	0	19.765	18.172	24.461	27.258	11,43	1,05	4,54
MAMUL MAL ALIMLARI	1.215.774	0	0	0	0	0	0	0	0	0	0	0	0	0	0	0	0,00	0,00	0,00
MENKUL SERMAYE ÜRETİM GİDERLERİ	0	0	0	0	0	0	0	0	0	0	0	0	0	0	0	0	0,00	0,00	0,00
GAYRİ MADDİ HAK ALIMLARI	1.119.346	400.000	0	0	4.696	0	0	0	0	9.086	0	0	19.765	18.172	24.461	27.258	11,43	2,19	6,81
GAYRİMENKUL ALIMLARI VE KAMULAŞTIRMA	0	0	0	0	0	0	0	0	0	0	0	0	0	0	0	0	0,00	0,00	0,00
GAYRİMENKUL SERMAYE ÜRETİM GİDERLERİ	0	200.000	0	0	0	0	0	0	0	0	0	0	0	0	0	0	0,00	0,00	0,00
MENKUL MALLARIN BÜYÜK ONARIM GİDERLERİ	0	0	0	0	0	0	0	0	0	0	0	0	0	0	0	0	0,00	0,00	0,00
GAYRİMENKUL BÜYÜK ONARIM GİDERLERİ	0	0	0	0	0	0	0	0	0	0	0	0	0	0	0	0	0,00	0,00	0,00
STOK ALIMLARI (SAVUNMA DIŞINDA)	0	0	0	0	0	0	0	0	0	0	0	0	0	0	0	0	0,00	0,00	0,00
DİĞER SERMAYE GİDERLERİ	0	0	0	0	0	0	0	0	0	0	0	0	0	0	0	0	0,00	0,00	0,00
07 - SERMAYE TRANSFERLERİ	0	0	0	0	0	0	0	0	0	0	0	0	0	0	0	0	0,00	0,00	0,00
YURTIÇI SERMAYE TRANSFERLERİ	0	0	0	0	0	0	0	0	0	0	0	0	0	0	0	0	0,00	0,00	0,00
YURTDIŞI SERMAYE TRANSFERLERİ	0	0	0	0	0	0	0	0	0	0	0	0	0	0	0	0	0,00	0,00	0,00
08 - BORÇ VERME	0	0	0	0	0	0	0	0	0	0	0	0	0	0	0	0	0,00	0,00	0,00
YURTIÇI BORÇ VERME	0	0	0	0	0	0	0	0	0	0	0	0	0	0	0	0	0,00	0,00	0,00
YURTDIŞI BORÇ VERME	0	0	0	0	0	0	0	0	0	0	0	0	0	0	0	0	0,00	0,00	0,00
09 - YEDEK ÖDENEKLER	0	0	0	0	0	0	0	0	0	0	0	0	0	0	0	0	0,00	0,00	0,00

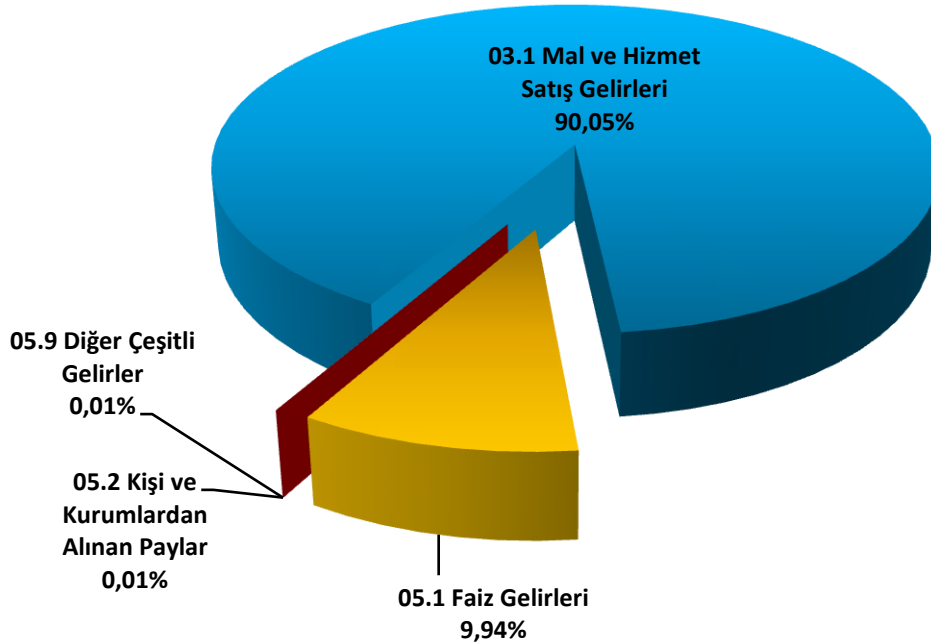
BÜTÇE GELİRLERİ

Havacılık Sektörünün çok dinamik bir sektör olması nedeniyle Genel Müdürlüğümüzün gelirleri bağlamında net bir tahmin yapmak mümkün olamamaktadır.

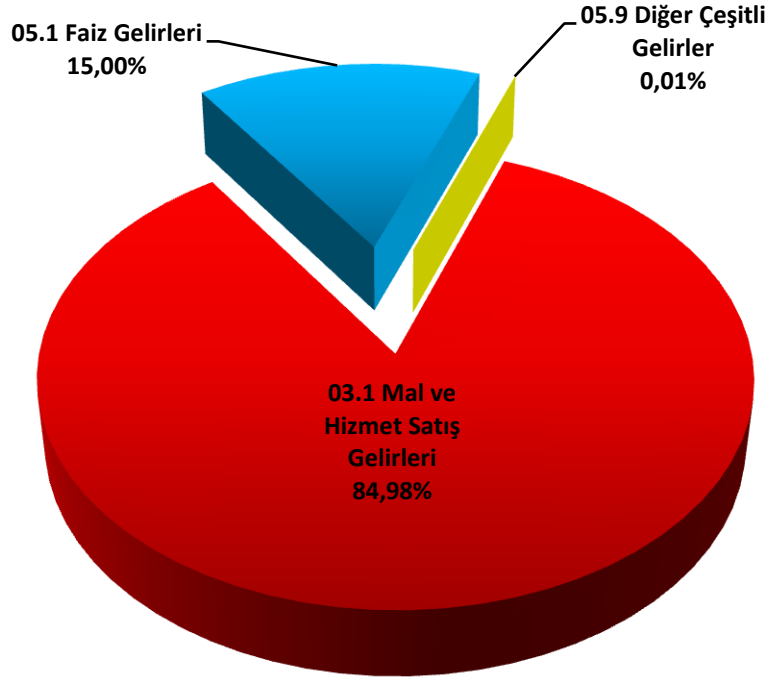
Ancak ilk 6 ay göz önüne alındığında, ikinci altı ay içinde yaklaşık olarak 33.000.000.-TL gelir gerçekleşeceği ve toplamda yaklaşık olarak 62.413.690.-TL gelir elde edileceği tahmin edilmektedir.

	2010 GERÇEKLEŞME TOPLAMI	2011 BAŞLANGIÇ ÖDENEĞİ	OCAK-HAZİRAN GERÇEKLEŞME TOPLAMI		ARTIŞ ORANI (%)	OCAK-HAZİRAN GERÇEK. ORANI (%)		2011 YILSONU GERÇEKLEŞME TAHMİNİ
			2010	2011		2010	2011	
BÜTÇE GELİRLERİ TOPLAMI	47.384.375	63.000.000	34.033.337	29.667.025	-12,83	71,82	47,09	62.413.690
03. Teşebbüs ve Mülkiyet Gelirleri	41.049.002	52.988.500	30.646.474	25.212.121	-17,73	74,66	47,58	52.743.757
03.1 Mal ve Hizmet Satış Gelirleri	41.049.002	52.988.500	30.646.474	25.212.121	-17,73	74,66	47,58	52.743.757
05. Diğer Gelirler	6.335.373	10.011.500	3.386.863	4.454.904	31,53	53,46	44,50	9.669.933
05.1 Faiz Gelirleri	6.320.241	10.001.500	3.382.502	4.451.201	31,59	53,52	44,51	9.659.107
05.2 Kişi ve Kurumlardan Alınan Paylar	1.944,47	0	1.944	0	0,00	100,00	0,00	1.200
05.9 Diğer Çeşitli Gelirler	13.187,88	10.000	2.417	3.703	53,19	18,33	37,03	9.627

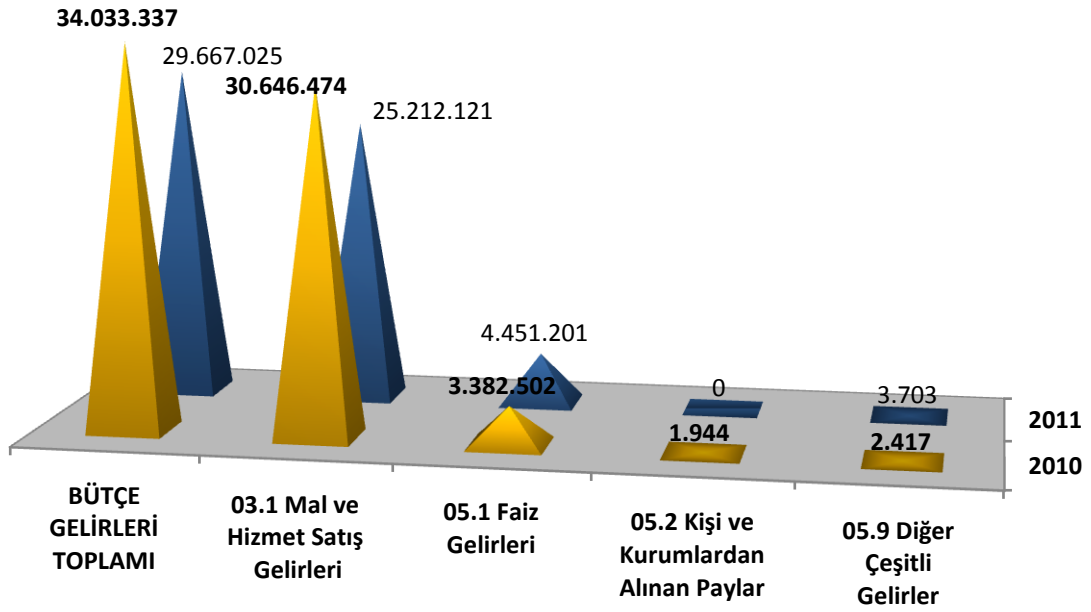
2010 YILI OCAK - HAZİRAN DÖNEMİ GELİR GERÇEKLEŞME YÜZDELERİ GRAFİĞİ



2011 YILI OCAK - HAZİRAN DÖNEMİ GELİR GERÇEKLEŞME YÜZDELERİ GRAFİĞİ

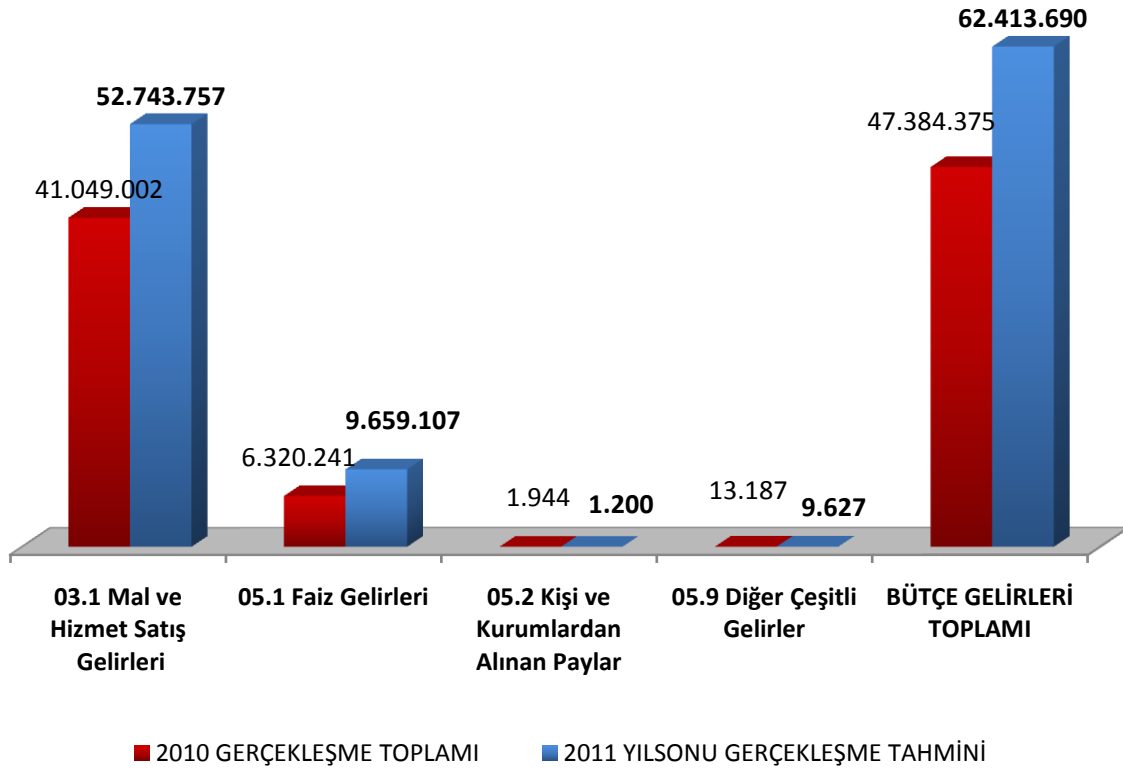


2010 - 2011 YILLARI OCAK - HAZİRAN DÖNEMİ KARŞILAŞTIRMALI GELİR GERÇEKLEŞME TUTARLARI

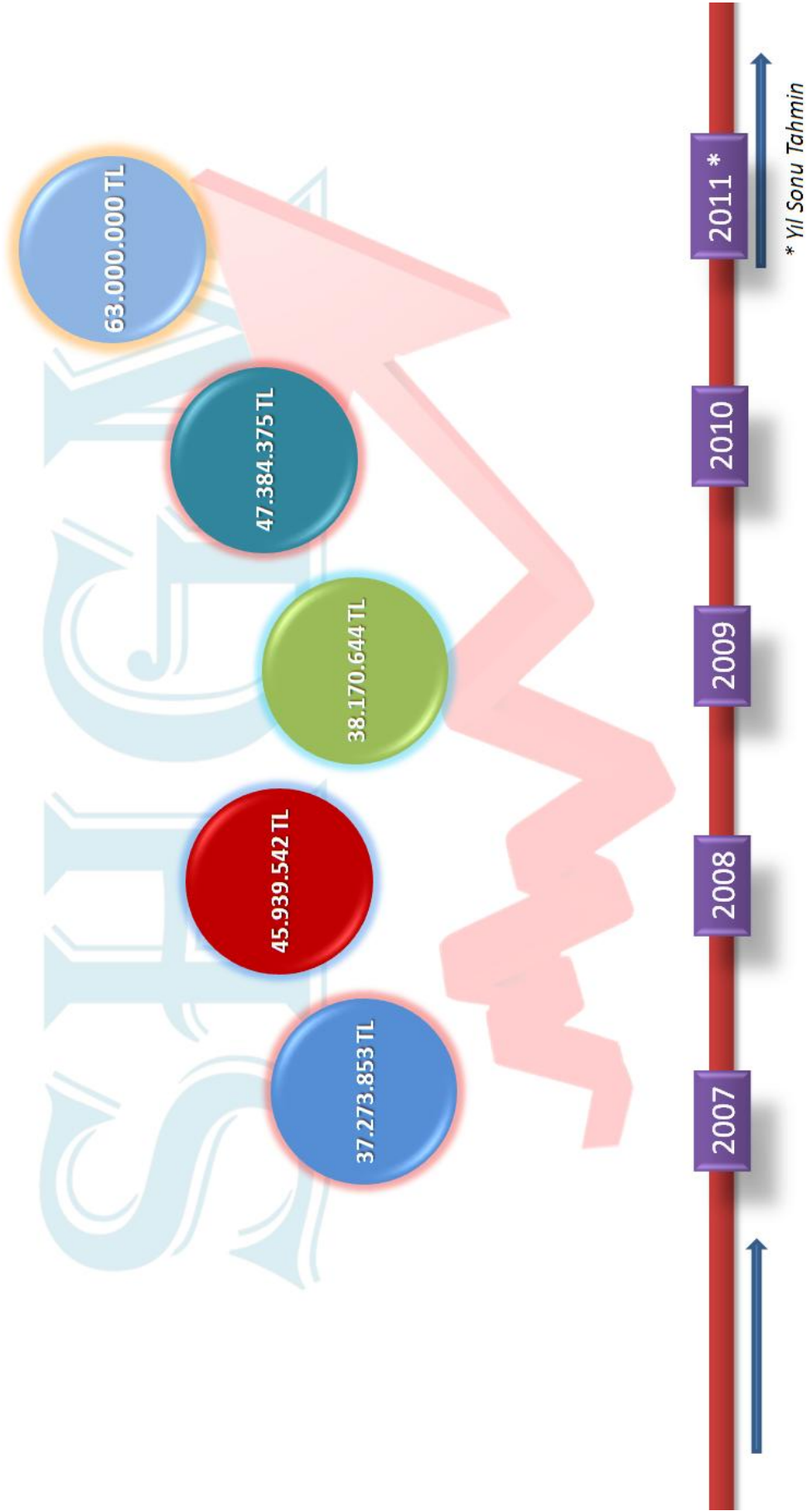


2010 YIL SONU ve 2011 YIL SONU TAHMİNİ BÜTÇE GERÇEKLEŞME RAKAMLARI

	2010 GERÇEKLEŞME TOPLAMI	2011 YILSONU GERÇEKLEŞME TAHMİNİ
BÜTÇE GELİRLERİ TOPLAMI	47.384.375	62.413.690
03. Teşebbüs ve Mülkiyet Gelirleri	41.049.002	52.743.757
03.1 Mal ve Hizmet Satış Gelirleri	41.049.002	52.743.757
05. Diğer Gelirler	6.335.373	9.669.933
05.1 Faiz Gelirleri	6.320.241	9.659.107
05.2 Kişi ve Kurumlardan Alınan Paylar	1.944,47	1.200
05.9 Diğer Çeşitli Gelirler	13.187,88	9.627



YILLARA GÖRE GELİR GERÇEKLEŞMELERİ







BÜTÇE GELİRLERİNİN GELİŞİMİ

2011 Yılı Kurumsal Mali Durum ve Beklentiler Raporu

	2010 GERÇEKLEŞME	2011 BAŞLANGIÇ	OCAK GERÇEKLEŞME		ŞUBAT GERÇEKLEŞME		MART GERÇEKLEŞME		NİSAN GERÇEKLEŞME		MAYIS GERÇEKLEŞME		HAZİRAN GERÇEKLEŞME		OCAK-HAZİRAN GERÇEKLEŞME TOPLAMI		ARTIŞ ORANI * (%)	OCAK-HAZİRAN GERÇEK. ORANI ** (%)		2011 YILSONU GERÇEKLEŞME TAHMİNİ
	ŞİME TOPLAMI	ÖDENEĞİ	2010	2011	2010	2011	2010	2011	2010	2011	2010	2011	2010	2011	2010	2011		2010	2011	
BÜTÇE GELİRLERİ TOPLAMI	47.384.375	63.000.000	2.535.772	2.790.453	968.415	1.422.723	3.358.110	1.585.367	2.324.466	1.225.812	21.756.705	11.374.557	3.089.869	11.268.112	34.033.337	29.667.025	-12,83	71,82	47,09	62.413.690
01 - VERGİ GELİRLERİ	0	0	0	0	0	0	0	0	0	0	0	0	0	0	0	0	0,00	0,00	0,00	0
GELİR VE KAZANÇ ÜZERİNDEN ALINAN VERGİLER	0	0	0	0	0	0	0	0	0	0	0	0	0	0	0	0	0,00	0,00	0,00	0
MÜLKİYET ÜZERİNDEN ALINAN VERGİLER	0	0	0	0	0	0	0	0	0	0	0	0	0	0	0	0	0,00	0,00	0,00	0
DAHİLDE ALINAN MAL VE HİZMET VERGİLERİ	0	0	0	0	0	0	0	0	0	0	0	0	0	0	0	0	0,00	0,00	0,00	0
ULUSLARARASI TİCARET VE MUAMELELERDEN ALINAN VERGİLER	0	0	0	0	0	0	0	0	0	0	0	0	0	0	0	0	0,00	0,00	0,00	0
DAMGA VERGİSİ	0	0	0	0	0	0	0	0	0	0	0	0	0	0	0	0	0,00	0,00	0,00	0
HARÇLAR	0	0	0	0	0	0	0	0	0	0	0	0	0	0	0	0	0,00	0,00	0,00	0
BAŞKA YERDE SINIFLANDIRILMAYAN VERGİLER	0	0	0	0	0	0	0	0	0	0	0	0	0	0	0	0	0,00	0,00	0,00	0
02. SOSYAL GÜVENLİK GELİRLERİ	0	0	0	0	0	0	0	0	0	0	0	0	0	0	0	0	0,00	0,00	0,00	0
GENEL BÜTÇELİ İDARELERDEN	0	0	0	0	0	0	0	0	0	0	0	0	0	0	0	0	0,00	0,00	0,00	0
ÖZEL BÜTÇELİ İDARELERDEN	0	0	0	0	0	0	0	0	0	0	0	0	0	0	0	0	0,00	0,00	0,00	0
DÜZENLEYİCİ VE DENETLEYİCİ KURUMLARDAN	0	0	0	0	0	0	0	0	0	0	0	0	0	0	0	0	0,00	0,00	0,00	0
SOSYAL GÜVENLİK KURUMLARINDAN	0	0	0	0	0	0	0	0	0	0	0	0	0	0	0	0	0,00	0,00	0,00	0
MAHALLİ İDARELERDEN	0	0	0	0	0	0	0	0	0	0	0	0	0	0	0	0	0,00	0,00	0,00	0
DİĞER İŞVERENLERDEN	0	0	0	0	0	0	0	0	0	0	0	0	0	0	0	0	0,00	0,00	0,00	0
ÇALIŞANLARDAN	0	0	0	0	0	0	0	0	0	0	0	0	0	0	0	0	0,00	0,00	0,00	0
KENDİ İŞİNE SAHİP OLANLARDAN VEYA ÇALIŞMAYANLARDAN	0	0	0	0	0	0	0	0	0	0	0	0	0	0	0	0	0,00	0,00	0,00	0
AYIRIMI YAPILAMAYAN DİĞER SOSYAL GÜVENLİK PAYLARI	0	0	0	0	0	0	0	0	0	0	0	0	0	0	0	0	0,00	0,00	0,00	0
03. TEŞEBBÜS VE MÜLKİYET GELİRLERİ	41.049.002	52.988.500	1.693.122	1.234.002	968.414	1.418.615	1.933.774	1.584.059	2.324.466	1.225.304	21.756.705	9.806.098	1.969.992	9.944.043	30.646.474	25.212.121	-17,73	74,66	47,58	52.743.757
MAL VE HİZMET SATIŞ GELİRLERİ	41.049.002	52.988.500	1.693.122	1.234.002	968.414	1.418.615	1.933.774	1.584.059	2.324.466	1.225.304	21.756.705	9.806.098	1.969.992	9.944.043	30.646.474	25.212.121	-17,73	74,66	47,58	52.743.757

2011 Yılı Kurumsal Mali Durum ve Beklentiler Raporu

	2010 GERÇEKLE ŞİME TOPLAMI	2011 BAŞLANGIÇ ÖDENEĞİ	OCAK GERÇEKLEŞME		ŞUBAT GERÇEKLEŞME		MART GERÇEKLEŞME		NİSAN GERÇEKLEŞME		MAYIS GERÇEKLEŞME		HAZİRAN GERÇEKLEŞME		OCAK-HAZİRAN GERÇEKLEŞME TOPLAMI		ARTIŞ ORANI * (%)	OCAK-HAZİRAN GERÇEK. ORANI ** (%)		2011 YILSONU GERÇEK LEŞME TAHMİNİ
			2010	2011	2010	2011	2010	2011	2010	2011	2010	2011	2010	2011	2010	2011				
MALLARIN KULLANMA VEYA FAALİYETTE BULUNMA İZİNİ GELİRLERİ	0	0	0	0	0	0	0	0	0	0	0	0	0	0	0	0	0,00	0,00	0,00	0
KİT VE KAMU BANKALARI GELİRLERİ	0	0	0	0	0	0	0	0	0	0	0	0	0	0	0	0	0,00	0,00	0,00	0
KURUMLAR HASILATI	0	0	0	0	0	0	0	0	0	0	0	0	0	0	0	0	0,00	0,00	0,00	0
KURUMLAR KARLARI	0	0	0	0	0	0	0	0	0	0	0	0	0	0	0	0	0,00	0,00	0,00	0
KİRA GELİRLERİ	0	0	0	0	0	0	0	0	0	0	0	0	0	0	0	0	0,00	0,00	0,00	0
DİĞER TESEBBÜS VE MÜLKİYET GELİRLERİ	0	0	0	0	0	0	0	0	0	0	0	0	0	0	0	0	0,00	0,00	0,00	0
04. ALINAN BAĞIŞ VE YARDIMLAR İLE ÖZEL GELİRLER	0	0	0	0	0	0	0	0	0	0	0	0	0	0	0	0	0,00	0,00	0,00	0
YURT DIŞINDAN ALINAN BAĞIŞ VE YARDIMLAR	0	0	0	0	0	0	0	0	0	0	0	0	0	0	0	0	0,00	0,00	0,00	0
MERKEZİ YÖNETİM BÜTÇESİNE DAHİL İDARELERDEN ALINAN BAĞIŞ VE YARDIMLAR	0	0	0	0	0	0	0	0	0	0	0	0	0	0	0	0	0,00	0,00	0,00	0
DİĞER İDARELERDEN ALINAN BAĞIŞ VE YARDIMLAR	0	0	0	0	0	0	0	0	0	0	0	0	0	0	0	0	0,00	0,00	0,00	0
KURUMLARDAN VE KİŞİLERDEN ALINAN YARDIM VE BAĞIŞLAR	0	0	0	0	0	0	0	0	0	0	0	0	0	0	0	0	0,00	0,00	0,00	0
PROJE YARDIMLARI	0	0	0	0	0	0	0	0	0	0	0	0	0	0	0	0	0,00	0,00	0,00	0
ÖZEL GELİRLER	0	0	0	0	0	0	0	0	0	0	0	0	0	0	0	0	0,00	0,00	0,00	0
05. DİĞER GELİRLER	6.335.373	10.011.500	842.650	1.556.451	1	4.108	1.424.335	1.308	0	508	0	1.568.459	1.119.877	1.324.069	3.386.863	4.454.904	31,53	53,46	44,50	9.669.933
FAİZ GELİRLERİ	6.320.241	10.001.500	841.267	1.556.451	0	4.108	1.424.335	0	0	0	0	1.567.815	1.116.899	1.322.827	3.382.502	4.451.201	31,59	53,52	44,51	9.659.107
KİŞİ VE KURUMLARDAN ALINAN PAYLAR	1944,47	0	1356,66	0	0	0	0	0	0	0	0	0	588	0	1.944	0	0,00	100,00	0,00	1.200
PARA CEZALARI	0	0	0	0	0	0	0	0	0	0	0	0	0	0	0	0	0,00	0,00	0,00	0
DİĞER ÇEŞİTLİ GELİRLER	13187,88	10000	26,21	0	1	0	0	1.308	0	508	0	644	2.390	1.242	2.417	3.703	53,19	18,33	37,03	9.627





SHGM

Strateji Geliştirme Daire Başkanlığı