

**Ministria e Arsimit, Shkencës dhe Teknologjisë
Sistemi për Menaxhimin e Informatave në Arsim**

Pasqyrë e Statistikave të Arsimit në Kosovë 2004/05



Prishtinë, janar 2005

Përmbajtja:

Parathënie	4
1. Kosova dhe popullësia e saj	5
2. Sistemi i Arsimit në Kosovë	6
2.1.Struktura e sistemit të arsimit	6
3. Organizimi i programit arsimor në Kosovë	7
4. Arsimi parashkollor publik	7
4.1. Rrjeti i institucioneve parashkollor	7
4.2. Fëmijët sipas përkatësisë kombëtare në arsimin parashkollor (çerdhe/kopshte)	9
4.3. Numri grupeve dhe femijve ne parafillor	10
4.4. Fëmijët sipas përkatësisë kombëtare në arsimin parafillor	11
4.5. Numri i grupeve dhe fëmijëve në parashkollor dhe parafillor	12
4.6. Personeli në institucionet parashkollore	13
5. Arsimi fillor dhe i mesëm i ulët	14
5.1.Rrjeti i shkollave fillore dhe te mesme te ulëta	15
5.2. Numri i shkollave fillore dhe të mesme të ulta sipas gjuheve mesimore	15
5.3. Nxënës në arsimin fillor dhe të mesëm të ulët	16
5.4. Nxënësit sipas përkatësisë kombëtare në komuna	19
5.5. Personeli në arsimin fillor dhe të mesëm të ulët	21
6. Arsimi i mesëm i lartë	24
6.1.Rrjeti i shkollave të mesme të larta	24
6.2. Numri i nxënësve në arsimin e mesëm të lartë	26
6.3. Numri i nxënësve në arsimin e mesëm të lartë sipas klasave në komuna	26
6.4. Nxënësit në arsimin e mesëm të lartë sipas komunave	28
6.5. Nxënësit sipas përkatësisë kombëtare në arsimin e mesëm të lartë	29
6.6. Personel në arsimin e mesëm të lartë	30
6.7. Raporti nxënës/mësimdhënës	31
7. Arsimi Special	33
7.1. Rrjeti i shkollave në Arsimin Special	33
7.2. Nxënësit në arsimin special	33
7.3. Personeli ne arsimin special	35
8.Arsimi Privat	36
8.1. Rrjeti i shkollave	36
8.2. Nxënësit në Arsimin Privat	37
8.3. Personeli Arsimor	39
Shtojcë	
Nxënësit sipas gjinisë në komuna	41
Nxënësit sipas gjinisë dhe grupmoshave	42
Nxënësit sipas gjinisë në nivele	43
Personeli arsimor	44
Shkollat qendrore dhe satelite	45
Arsimi special	46
Arsimi privat	47

Parathënie

Nga reformat e aplikuara vitet e fundit në sistemin e arsimit Kosovar është e nevojshme sigurimi i sa më shumë të dhënave dhe informacioneve rreth organizimit të sistemit arsimor dhe mënyrave të funksionimit të tij.

Ky publikim është i pari nga MASHT i cili prezenton në mënyrë të përmbledhur të dhënat e arsimit në Kosovë. Përmes këtij publikimi krijohet mundësia që të krahasohen treguesit e veçant të arsimit Kosovar me ato të vendeve tjera duke u strukturuar në përshtatje me Klasifikimin e Standardeve Ndërkombëtare të Arsimit (ISCED-97) i miratuar nga konferenca e përgjithëshme e UNESCO.

Përgatitja e këtij publikimi është bazuar në mbledhjen e të dhënave nga zyrtarët administrativ në rajone të mbështetur nga drejtoret e shkollave dhe drejtorit komunale.

Informatat e sakta dhe paraqitja e tyre me kohë konsiderohen elemente të rëndësishme për zbatimin e reformës dhe zhvillimin e arsimit në Kosovë. Shpresojmë se shumëllojshmëria dhe elementet plotësuese që përmban ky publikim do të zgjojnë interesimin që pritet për të debatuar dhe zbatuar politika efektive në funksion të sigurimit të cilësisë në arsim.

Për shkakë të kompetencave të kufizuara që ka MASHT-i ndajë mësimit në gjuhën serbe, të dhënat për këtë gjuhë mësimore mungojnë.

Publikimi i statistikave të arsimit 2004-05 është produkt i njësisë Sistemi për Menaxhimin e Informatave në Arsim (SMIA).

Prishtinë, janar 2005

Njësia SMIA
Enver Mekolli
Shqipe Bruqi
Hazbije Lahu

1. Kosova dhe popullësia e saj

Kosova është një vend me sipërfaqe 10.887 km² dhe shtrihet në qendër të Gadishullit Ballkanik me lartësi mesatare mbidetare 500m. Kufizohet me Shqipërin, Maqedonin dhe Serbin e Malin e Zi.

Sipas Entit të Statistikës të Kosovës, vlerësohet se në Kosovë jetojnë 1.8 – 2.2 milion banorë prej të cilëve 60 % janë nën moshën 25 vjeçare.

Kosova është hapësirë gjeografike komplekse ku vlerësohet se 90 % e popullatës kosovare është e përbërë nga shqipëtarët, 7 % serbë ndërsa 3 % malazez, boshnjakë, turq, ashkalinj, romë dhe grupe tjera etnike (minoritare)

Kosova është e organizuar në 7 rajone me 30 komuna, me 1500 vendbanime, kryeqytet i së cilës është Prishtina.

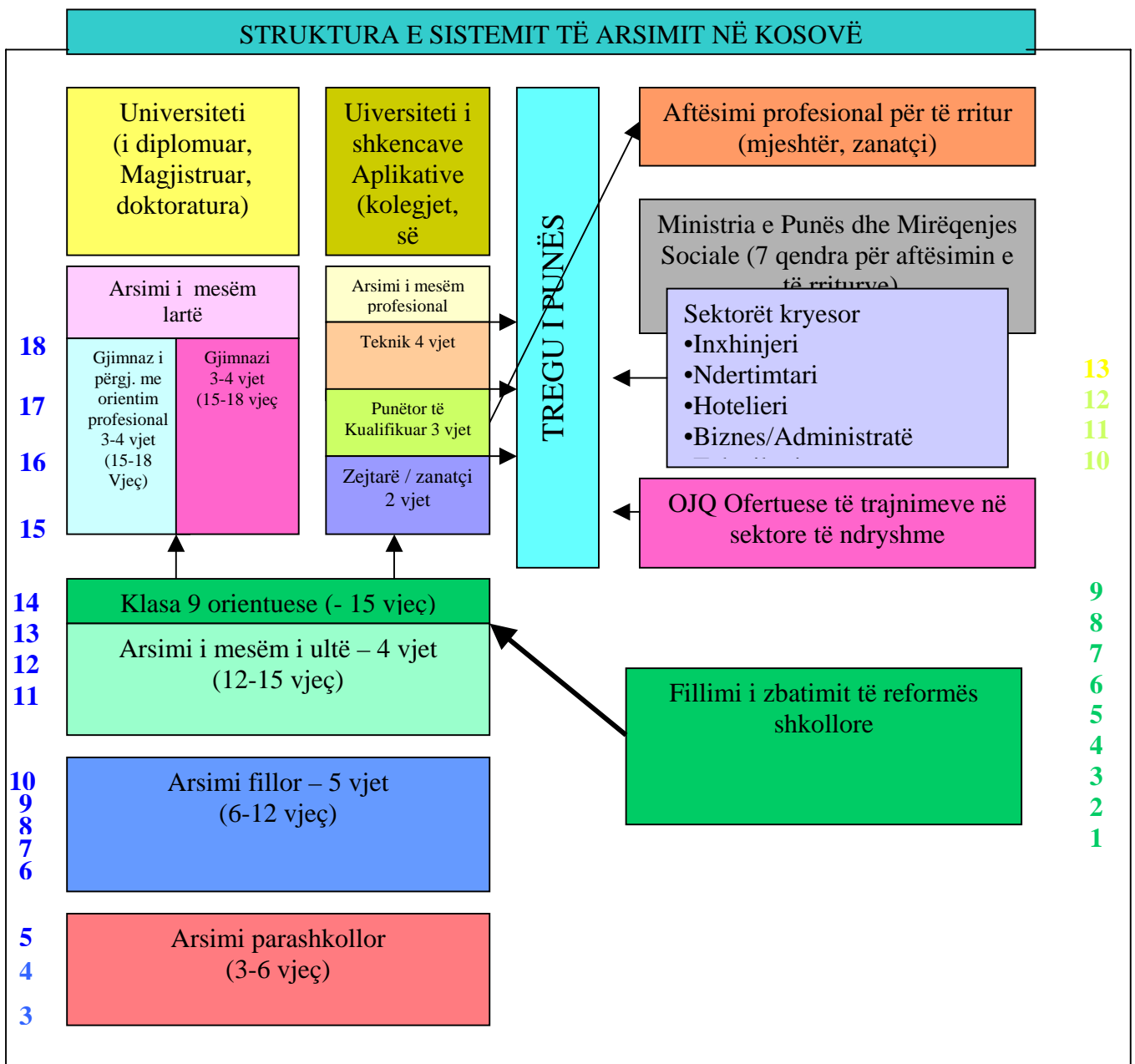


Harta 1. Harta e Kosovë sipas rajoneve

2. Sistemi i Arsimit në Kosovë

2.1. Struktura e sistemit të arsimit

Nga viti 2002 MASHT-i ka krijuar një strukturë të re në arsim. Kjo strukturë tregon për organizimin e sistemit të arsimit që është: arsimi parashkollor, 9 muaj deri në 6 vjet, arsimi i detyrueshëm i cili është i organizuar në 5 vjet arsim fillor dhe 4 vjet arsim i mesëm i ulët, si dhe arsimi i mesëm i lartë i cili zgjatë 3 respektivisht 4vjet.



Skema 1. Struktura e sistemit të arsimit

3. Organizimi i programit arsimor në Kosovë

Programi i arsimit parashkollor, fillor dhe të mesëm në Kosovë, organizohet sipas niveleve të mëposhtëm e të SNKA: (Klasifikimi i Standardeve Ndërkombëtare të Arsimit) 1997 (ISCED- 97).

- a) Niveli 0: Arsimi parashkollor (normalisht moshat 3 deri në 6 vjet).
- b) Niveli 1: Arsimi fillor (faza e parë e arsimit bazë) për 5 vjet (normalisht moshat 6 deri në 12 vjeç).
- c) Niveli 2: Arsimi i mesëm i ulët (faza e dytë e arsimit bazë) për 4 vjet (normalisht moshat 12 deri në 15 vjeç); dhe
- d) Niveli 3: Arsimi i mesëm i lartë për 3 ose 4 vjet, varësisht nga programet arsimore të përcaktuara nga MASHT (normalisht moshat 15 deri në 18 vjet).

4. Arsimi parashkollor publik

Arsimi parashkollor përfshin fëmijët e moshës 9 muaj deri në moshën 6 vjeçara
Në Kosovë edukimi parashkollor ndahet në:

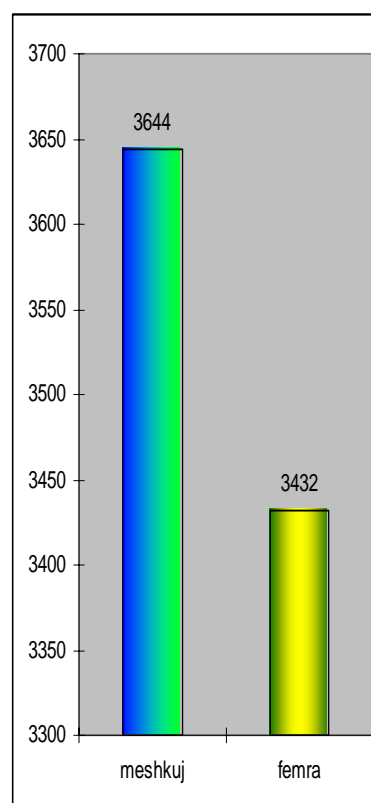
- çerdhe/kopshte që përfshinë fëmijët e moshës 9 muaj deri 5 vjeç dhe
- parafillor që përfshinë fëmijët e moshës 5 deri 6 vjeç.

4.1. Rrjeti i institucioneve parashkollor

Në Kosovë në vitin shkollor 2004/05 janë gjithsej 32 institucione parashkollore. Prej tyre 28 janë institucione kryesore dhe 4 paralele të ndara. Në disa komuna në mungesë të objekteve, një numër i fëmijëve që i takojnë grup moshave 3-6 vjeç gjinden në objektet e shkollave fillore. Në tabelën 4.1.1. do të paraqesim numrin e institucioneve parashkollore dhe fëmijëve sipas komunave.

Tabela 4.1.1. Numri i institucioneve dhe fëmijëve në çerdhe/kopshte

Nr.	Komuna	Nr. i inst.	Nr.i fëmijëve			% femra
			gjithsej	meshkuj	femra	
1	Prishtinë	3	1542	893	649	42.09
2	Podujevë	1	62	30	32	51.61
3	Glllogoc	2	132	69	63	47.73
4	F. Kosovë	1	149	78	71	47.65
5	Obiliq	1	70	33	37	52.86
6	Mitrovicë	1	296	0	296	100.00
7	Skenderaj	1	62	30	32	51.61
8	Vushtri	1	169	89	80	47.34
9	Z. Potok	0	0	0	0	0
10	Leposaviq	0	0	0	0	0
11	Zveçan	0	0	0	0	0
12	Pejë	3	309	141	168	54.37
13	Istog	4	191	116	75	39.27
14	Klinë	1	40	25	15	37.50
15	Deçan	0	0	0	0	0
16	Gjakovë	2	680	359	321	47.21
17	Rahovec	1	865	424	441	50.98
18	Malishevë	0	1174	611	563	47.96
19	Prizren	1	220	124	96	43.64
20	Suharekë	1	113	56	57	50.44
21	Dragash	0	0	0	0	0
22	Ferizaj	1	233	133	100	42.92
23	Lipjan	1	71	37	34	0
24	Shtime	0	0	0	0	0
25	Shtërpcë	0	0	0	0	0
26	Kaçanik	1	214	109	105	49.07
27	Gjilan	3	310	178	132	42.58
28	Kamenicë	1	100	65	35	35.00
29	Novobërdë	0	0	0	0	0
30	Viti	1	74	44	30	40.54
Gjithsej		32	7076	3644	3432	48.50



Graf. 4.1.1 Struktura gjinore në çerdhe/kopshte

Nga tabela 4.1.1 mund të konstatohet se në vitin shkollor 2004/05 janë gjithsej 32 institucione parashkollore me gjithsej 7076 fëmijë, ku prej tyre 3432 (48.50 %) janë femra ndërsa 3644 (51.50 %) meshkuj. Çka do të thotë se përqindja më e vogël e pjesëmarrjes femra në komunat që kanë institucione parashkollore është në komunën e Kamenicës.

4.2. Fëmijët sipas përkatësisë kombëtare në arsimin parashkollor (çerdhe/kopshte)

Tab.4.2.1. Fëmijët sipas përkatësisë kombëtare në arsimin parashkollor (qerdhe/kopshte)

Nr.	Komuna	Fëmijët sipas përkatësisë kombëtare								
		Shqiptarë	Boshnj.	Ashkalinj	Romë	Kroatë	Turq	Goran	Tjerë	Gjithsej
1	Prishtinë	1521	5	0	0	2	8	2	4	1542
2	Podujevë	62	0	0	0	0	0	0	0	62
3	Glllogoc	132	0	0	0	0	0	0	0	132
4	F. Kosovë	149	0	0	0	0	0	0	0	149
5	Obiliq	70	0	0	0	0	0	0	0	70
6	Mitrovicë	290	6	0	0	0	0	0	0	296
7	Skenderaj	62	0	0	0	0	0	0	0	62
8	Vushtrri	169	0	0	0	0	0	0	0	169
9	Z. Potok	0	0	0	0	0	0	0	0	0
10	Leposaviq	0	0	0	0	0	0	0	0	0
11	Zveçan	0	0	0	0	0	0	0	0	0
12	Pejë	306	2	0	1	0	0	0	0	309
13	Istog	191	0	0	0	0	0	0	0	191
14	Klinë	40	0	0	0	0	0	0		40
15	Deçan	0	0	0	0	0	0	0	0	0
16	Gjakovë	656	0	24	0	0	0	0	0	680
17	Rahovec	859	0	5	1	0	0	0	0	865
18	Malishevë	1174	0	0	0	0	0	0	0	1174
19	Prizren	206	6	0	0	0	8	0	0	220
20	Suharekë	113	0	0	0	0	0	0	0	113
21	Dragash	0	0	0	0	0	0	0	0	0
22	Ferizaj	233	0	0	0	0	0	0	0	233
23	Lipjan	71	0	0	0	0	0	0	0	71
24	Shtime	0	0	0	0	0	0	0	0	0
25	Shtërpçë	0	0	0	0	0	0	0	0	0
26	Kaçanik	214	0	0	0	0	0	0	0	214
27	Gjilan	310	0	0	0	0	0	0	0	310
28	Kamenicë	100	0	0	0	0	0	0	0	100
29	Novobërdë	0	0	0	0	0	0	0	0	0
30	Viti	74	0	0	0	0	0	0	0	74
	Gjithsej	7002	19	29	2	2	16	2	4	7076

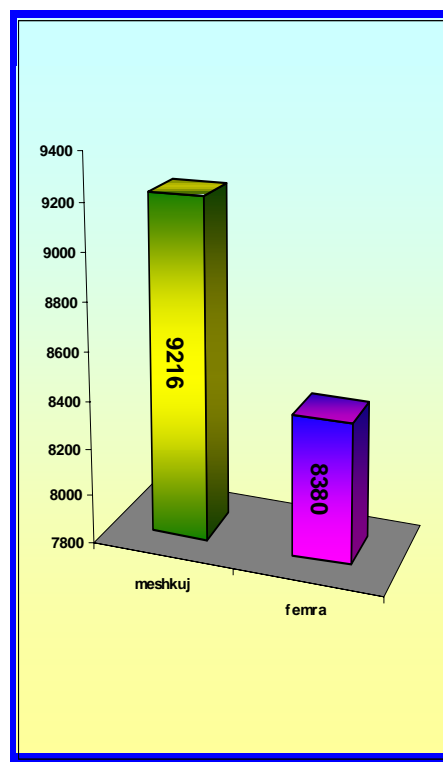
Në tabelën 4.2.1 është paraqitur struktura kombëtare e fëmijëve të përfshirë në arsimin parashkollor (qerdhe/kopshte) sipas komunave ku shihet edhe pse në numër të vogël megjithatë janë nga të gjitha grupet etnike.

4.3. Numri i grupeve dhe femijëve ne parafillor

Nuk ekzistojnë objekte të veçanta për edukimin në parafillor por këto klasë funksionojnë në kuadër të çerdheve ose në objekte të shkollave fillore. Qëllimi i edukimit në parafillor është parapërgatitja e fëmijëve për vazhdimin e shkollimit fillor.

Tab.4.3.1 Numri i grupeve dhe femijëve ne parafillor

Nr.	Komuna	Nr. i grupeve	Nr.i femijëve			nr. fëm./grupe
			gjithsej	meshkuj	femra	
1	Prishtinë	40	1338	726	612	33
2	Podujevë	32	749	406	343	23
3	Glllogoc	23	556	305	251	24
4	F. Kosovë	3	83	50	33	28
5	Obiliq	15	266	136	130	18
6	Mitrovicë	16	541	303	238	34
7	Skenderaj	27	649	331	318	24
8	Vushtrri	8	219	118	101	27
9	Z. Potok	2	22	10	12	11
10	Leposaviq	0	0	0	0	0
11	Zveçan	0	0	0	0	0
12	Pejë	31	854	479	375	28
13	Istog	14	381	158	223	27
14	Klinë	16	437	225	212	27
15	Deçan	23	534	271	263	23
16	Gjakovë	44	948	468	480	22
17	Rahovec	31	846	416	430	27
18	Malishevë	44	1461	821	640	33
19	Prizren	31	1022	519	503	33
20	Suharekë	32	830	430	400	26
21	Dragash	22	431	230	201	20
22	Ferizaj	50	1488	765	723	30
23	Lipjan	32	699	401	298	22
24	Shtime	19	380	201	179	20
25	Shtërpcë	3	41	19	22	14
26	Kaçanik	22	433	212	221	20
27	Gjilan	48	1364	667	697	28
28	Kamenicë	21	326	185	141	16
29	Novobërdë	0	0	0	0	0
30	Viti	24	698	364	334	29
Gjithsej		673	17596	9216	8380	26



Graf. 4.2.1 Struktura gjinore në parafillor

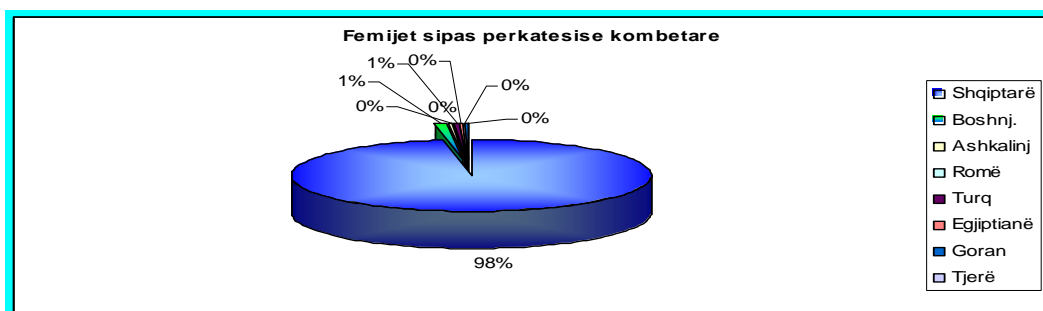
Nga tab.4.3.1 mund të konstatohet se ne vitin shkollor 2004/05 janë 673 grupe me 17596 fëmijë parafillor. Numri i fëmijëve për grup në Kosovë është 26.

4.4. Fëmijët sipas përkatësisë kombëtare në arsimin parafillor

Tab.4.4.1 Fëmijët sipas përkatësisë kombëtare në arsimin parafillor

Nr.	Komuna	Fëmijët sipas përkatësisë kombëtare								
		Shqiptarë	Boshnj.	Ashkalinj	Romë	Turq	Egjiptianë	Goran	Tjerë	Gjithsej
1	Prishtinë	1316	0	0	0	22	0	0	0	1338
2	Podujevë	749								749
3	Glogoc	556								556
4	F. Kosovë	83								83
5	Obiliq	265		1						266
6	Mitrovicë	537	2	2						541
7	Skenderaj	649								649
8	Vushtrri	219								219
9	Z. Potok	22								22
10	Leposaviq	0								0
11	Zveçan	0								0
12	Pejë	818	20		13				3	854
13	Istog	378		1			2			381
14	Klinë	431		6						437
15	Deçan	531		3						534
16	Gjakovë	904	1	6	9		28			948
17	Rahovec	840		5	1					846
18	Malishevë	1461								1461
19	Prizren	859	82			81				1022
20	Suharekë	816		12	2					830
21	Dragash	301	80					50		431
22	Ferizaj	1488								1488
23	Lipjan	699								699
24	Shtime	378		2						380
25	Shtërpçë	41								41
26	Kaçanik	432	1							433
27	Gjilan	1362				2				1364
28	Kamenicë	326								326
29	Novobërdë	0								0
30	Viti	698								698
	Gjithsej	17159	186	38	25	105	30	50	3	17596

Të dhënat e paraqitura në tab.4.4.1 paraqesin pjesëmarrjen e fëmijëve në arsimin parafillor sipas përkatësisë kombëtare.



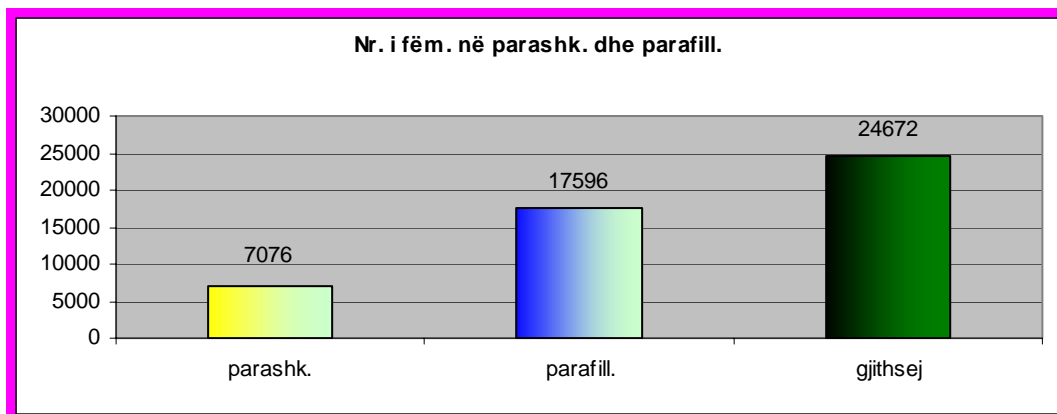
Grafiku 4.4.1 Fëmijët sipas përkatësisë kombëtare në parafillor

4.5. Numri i grupeve dhe fëmijëve në parashkollor dhe parafillor

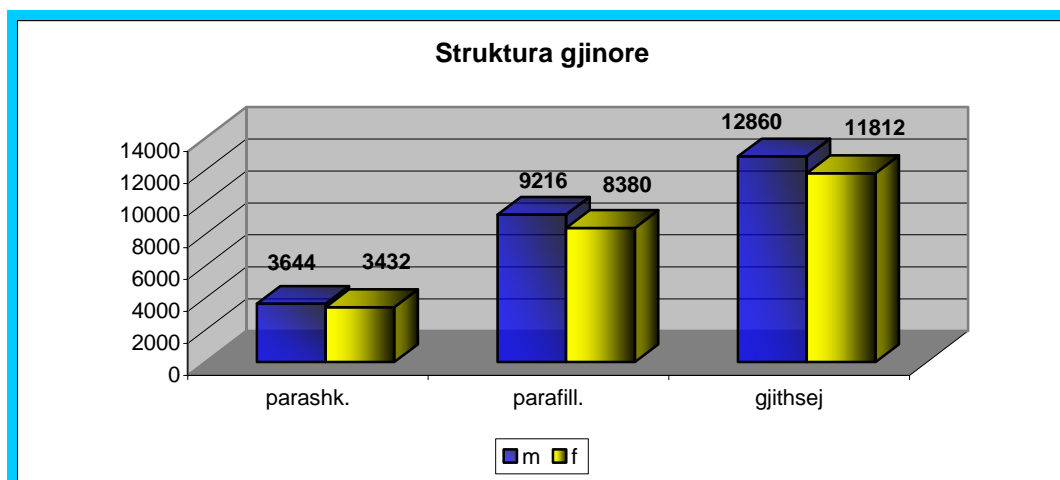
Numri i përgjithshëm i fëmijëve në parashkollor dhe në parafillor është 24672 prej tyre 12860 (52.2 %) janë meshkuj ndërsa 11812 (47.8 %) janë femra

Tab.4.5.1 Numri i grupeve dhe fëmijëve në parashkollor dhe parafillor

Grup mosha	Nr.i grupeve	Nr.i fëmijëve			% femra
		gjithsej	meshkuj	femra	
<-1 vjet	14	108	54	54	50
1-<2 vjet	42	514	282	232	45.14
2-<3 vjet	49	818	429	389	47.56
3-<4 vjet	48	997	504	493	49.45
4-<5 vjet	51	1217	596	621	51.03
5 deri 6 vj	154	3422	1779	1643	48.01
5- 6 vj (parafill.)	673	17596	9216	8380	47.62
Gjithsej	1031	24672	12860	11812	47.88



Grafiku 4.5.1. Nr. i fëmijëve në parashkollor dhe në parafillor



Grafiku 4.5.2. Struktura gjinore e fëmijëve në arsimin parashkollor dhe parafillor

4.6. Personeli në institucionet parashkollore

Në vitin shkollor 2004/05 gjithsej personel ne arsimin parashkollor janë 1018 prej tyre 573 (56%) mësimdhënës, 123 (12%) personel administrativ dhe 322 (32%) personel ndihmës.

Tab. 4.6.1. Personeli arsimor ne institucione parashkollore

Nr.	Komuna	Gjithsej personel		Mësimdhënës		Pers.admin.		Pers. ndihmës	
		Gjithsej	Femra	Gjithsej	Femra	Gjithsej	Femra	Gjithsej	Femra
1	Prishtinë	262	231	163	163	15	14	84	54
2	Podujevë	14	11	2	2	6	6	6	3
3	Glllogoc	33	21	15	15	4	1	14	5
4	F. Kosovë	26	23	16	16	2	2	8	5
5	Obiliq	12	12	8	8	2	2	2	2
6	Mitrovicë	45	39	30	30	5	1	10	8
7	Skenderaj	12	8	5	5	2	1	5	2
8	Vushtrri	30	26	16	16	3	3	11	7
9	Z. Potok	0	0	0	0	0	0	0	0
10	Leposaviq	0	0	0	0	0	0	0	0
11	Zveçan	0	0	0	0	0	0	0	0
12	Pejë	53	48	37	37	2	2	14	9
13	Istog	11	8	5	5	2	1	4	2
14	Klinë	11	8	4	4	2	1	5	3
15	Deçan	0	0	0	0	0	0	0	0
16	Gjakovë	148	128	86	86	14	6	48	36
17	Rahovec	32	31	28	28	1	1	3	2
18	Malishevë	136	38	46	38	44	0	46	0
19	Prizren	37	30	25	25	2	1	10	4
20	Suharekë	11	8	5	5	2	1	4	2
21	Dragash	0	0	0	0	0	0	0	0
22	Ferizaj	38	33	23	23	3	2	12	8
23	Lipjan	14	9	6	6	2	0	6	3
24	Shtime	0	0	0	0	0	0	0	0
25	Shtërpçë	0	0	0	0	0	0	0	0
26	Kaçanik	12	10	8	8	1	1	3	1
27	Gjilan	50	44	29	29	4	3	17	12
28	Kamenicë	16	14	9	9	2	2	5	3
29	Novobërdë	0	0	0	0	0	0	0	0
30	Viti	15	11	7	7	3	1	5	3
	Gjithsej	1018	791	573	565	123	52	322	174

5. Arsimi fillor dhe i mesëm i ulët

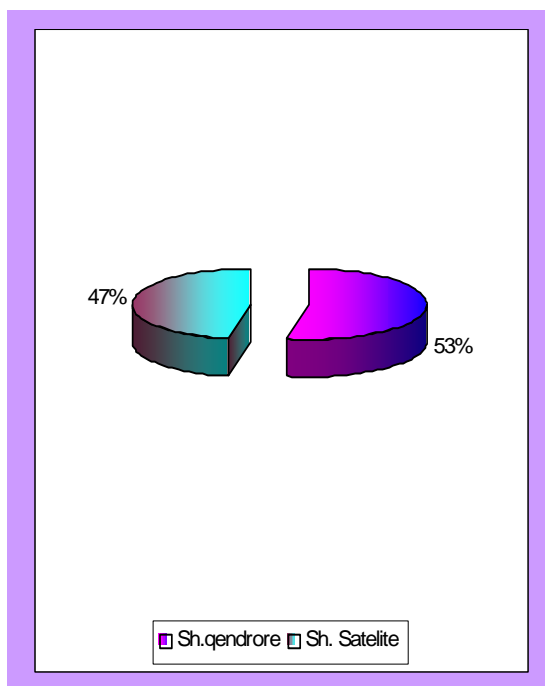
Arsimi fillor dhe i mesëm i ulët është arsimi i detyrueshëm, dhe kjo do të thotë se të gjithë fëmijët dhe të rinjtë në Kosovë duhet të kenë mundësi të barabartë për shkollim. Ky arsim zhvillohet sipas modelit 5 + 4 vite dhe është i aplikuar që nga viti shkollor 2004/05

5.1. Rrjeti i shkollave fillore dhe te mesme te ulëta

Në Kosovë në vitin shkollor 2004/05 ka gjithsej 944 shkolla fillore ku 500 prej tyre janë shkolla qendrore dhe 444 janë satelite (paralele të ndara)

Tab. 5.1.1. Numri i shkollave fillore dhe mesme te ulëta

Nr.	Komuna	Gjithsej shkolla	Sh. qendrore	Sh. Satelite
1	Prishtinë	60	37	23
2	Podujevë	62	31	31
3	Glllogoc	30	22	8
4	F. Kosovë	14	7	7
5	Obiliq	16	5	11
6	Mitrovicë	40	27	13
7	Skenderaj	39	19	20
8	Vushtrri	40	20	20
9	Z. Potok	1	1	0
10	Leposaviq	1	1	0
11	Zveçan	2	1	1
12	Pejë	44	28	16
13	Istog	26	12	14
14	Klinë	25	14	11
15	Deçan	22	17	5
16	Gjakovë	49	36	13
17	Rahovec	30	18	12
18	Malishevë	39	22	17
19	Prizren	71	40	31
20	Suharekë	33	20	13
21	Dragash	35	12	23
22	Ferizaj	44	23	21
23	Lipjan	44	16	28
24	Shtime	19	7	12
25	Shtërpçë	8	2	6
26	Kaçanik	35	13	22
27	Gjilan	43	20	23
28	Kamenicë	33	13	20
29	Novobërdë	5	2	3
30	Viti	34	14	20
	Gjithsej	944	500	444



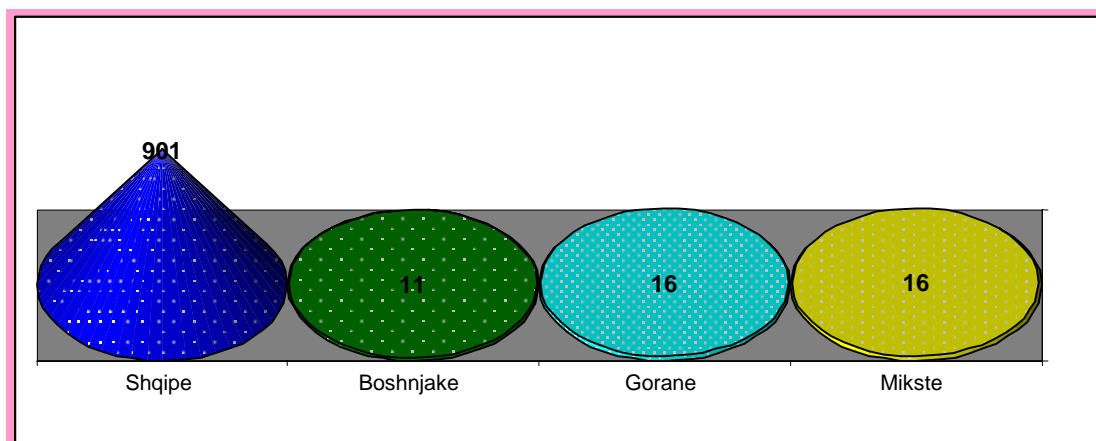
Graf. 5.1.1 Numri i shkollave qendrore dhe satelite

5.2. Numri i shkollave fillore dhe të mesme të ulta sipas gjuheve mesimore

Tab.5.2.1. Numri i shkollave fillore dhe të mesme të ulta sipas gjuhëve mësimore

Nr.	Komuna	Gjithsej	Shqip	Boshnjak.	Goranë	Mikste
1	Prishtinë	60	60	0	0	0
2	Podujevë	62	62	0	0	0
3	Glllogoc	30	30	0	0	0
4	F. Kosovë	14	14	0	0	0
5	Obiliq	16	16	0	0	0
6	Mitrovicë	40	38	0	0	2
7	Skenderaj	39	39	0	0	0
8	Vushtrri	40	40	0	0	0
9	Z. Potok	1	1	0	0	0
10	Leposaviq	1	1	0	0	0
11	Zveçan	2	2	0	0	0
12	Pejë	44	44	0	0	0
13	Istog	26	26	0	0	0
14	Klinë	25	25	0	0	0
15	Deçan	22	22	0	0	0
16	Gjakovë	49	49	0	0	0
17	Rahovec	30	30	0	0	0
18	Malishevë	39	39	0	0	0
19	Prizren	71	48	11	0	12
20	Suharekë	33	33	0	0	0
21	Dragash	35	18	0	16	1
22	Ferizaj	44	44	0	0	0
23	Lipjan	44	43	0	0	1
24	Shtime	19	19	0	0	0
25	Shtërpcë	8	8	0	0	0
26	Kaçanik	35	35	0	0	0
27	Gjilan	43	43	0	0	0
28	Kamenicë	33	33	0	0	0
29	Novobërdë	5	5	0	0	0
30	Viti	34	34	0	0	0
Gjithsej		944	901	11	16	16

Nga tabela 5.2.1 konstatojmë se nga 944 shkolla fillore 901 janë në gjuhën shqipe, 11 në gjuhën boshnjake, 16 në gjuhën gorane dhe 16 mikste.



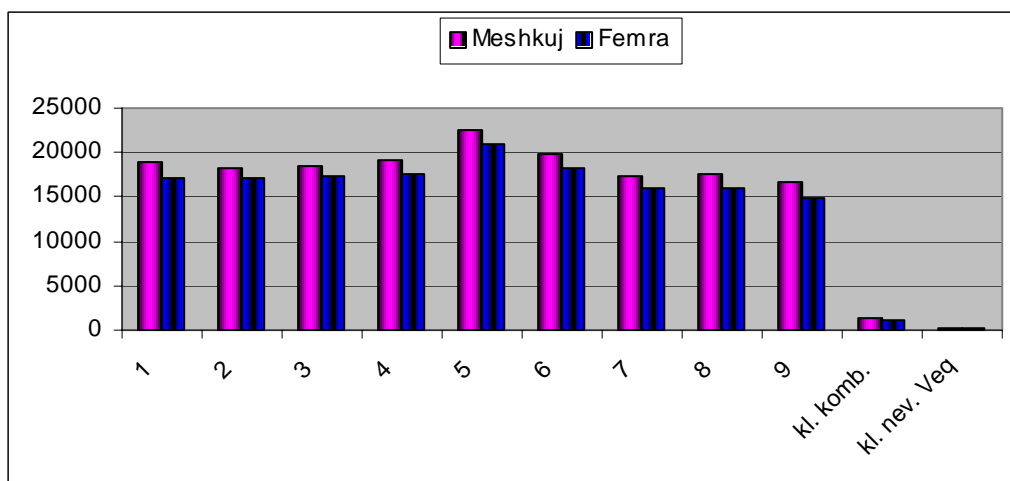
Grafiku 5.2.1. Numri i shkollave fillore/të mesme të ulta sipas gjuhëve mësimorë

5.3. Nxënës në arsimin fillor dhe të mesëm të ulët

Të dhënat statistikore të vitit shkollor 2004/05 tregojnë se këtë vit janë të regjistruar 327.207 nxënës nga ky numër 170.641 (52.15 %) janë mashkuj ndërsa 156.566 (47.85 %) janë femra.

Tab. 5.3.1. Numri i nxënësve dhe paraleleve në arsimin fillor dhe të mesëm të ulët sipas klasave

Klasa	Paralele	Nr.i nxeneseve			% femra
		Gjithsej	Meshkuj	Femra	
1	1579	36129	19020	17109	47.36
2	1535	35412	18329	17083	48.24
3	1521	35963	18548	17415	48.42
4	1554	36855	19235	17620	47.81
5	1618	43309	22446	20863	48.17
6	1446	38230	19879	18351	48.00
7	1323	33364	17361	16003	47.96
8	1341	33489	17584	15905	47.49
9	1144	31459	16588	14871	47.27
kl. komb.	239	2563	1374	1189	46.39
kl. nev. veq	50	434	277	157	36.18
Gjithsej	13350	327207	170641	156566	47.85



Grafiku 5.3.1 Numri i nxënësve sipas klasëve dhe gjinisë

Tab.5.3.2. Numri i nxënësve në arsimin fillor dhe të mesëm të ulët sipas komunave

Nr.	Komuna	Paralele	Nr.i nxeneseve			Mes. e nx.ne paral.
			Gjithsej	Meshkuj	Femra	
1	Prishtinë	1212	32370	16787	15583	26.71
2	Podujevë	749	17206	9028	8178	22.97
3	Glllogoc	451	11550	6009	5541	25.61
4	F. Kosovë	192	5022	2666	2356	26.16
5	Obiliq	171	3281	1650	1631	19.19
6	Mitrovicë	589	13236	6858	6378	22.47
7	Skenderaj	468	11086	5887	5199	23.69
8	Vushtri	562	13775	7252	6523	24.51
9	Z. Potok	13	184	93	91	14.15
10	Leposaviq	7	18	10	8	2.57
11	Zveçan	10	54	31	23	5.40
12	Pejë	711	16995	8890	8105	23.90
13	Istog	326	7858	4137	3721	24.10
14	Klinë	345	8783	4651	4132	25.46
15	Deçan	343	8015	4169	3846	23.37
16	Gjakovë	723	19367	10066	9301	26.79
17	Rahovec	473	11909	6361	5548	25.18
18	Malishevë	560	14306	7507	6799	25.55
19	Prizren	1217	31672	16338	15334	26.02
20	Suharekë	530	13687	7181	6506	25.82

21	Dragash	268	5550	2926	2624	20.71
22	Ferizaj	815	21081	10925	10156	25.87
23	Lipjan	453	10231	5365	4866	22.58
24	Shtime	248	5577	3013	2564	22.49
25	Shtërpçë	36	587	307	280	16.31
26	Kaçanik	357	7999	4141	3858	22.41
27	Gjilan	767	18986	9668	9318	24.75
28	Kamenicë	315	6264	3254	3010	19.89
29	Novobërdë	26	358	191	167	13.77
30	Viti	413	10200	5280	4920	24.70
Gjithsej		13350	327207	170641	156566	24.51

Nga tabela 5.3.2 shihet se mesatarja e numrit të nxënësve për klasë në arsimin fillor dhe të mesëm të ulët në nivel të Kosovës është 24.5 nxënës .

Tab. 5.3.3. Numri i nxënësve sipas klasave në komuna

Nr.	Komuna	Nxenesit sipas klaseve										kl.n.v.	kl.komb.
		1	2	3	4	5	6	7	8	9			
1	Prishtinë	3757	3625	3672	3616	4168	3582	3453	3252	3240	5	0	
2	Podujevë	2015	1769	1826	1937	2395	1890	1851	1772	1732	19	0	
3	Glllogoc	1202	1229	1177	1178	1630	1312	1276	1303	1231	12	0	
4	F. Kosovë	594	571	571	568	663	598	471	496	485	5	0	
5	Obiliq	379	379	338	388	418	359	382	302	325	11	0	
6	Mitrovicë	1432	1542	1532	1491	1576	1570	1288	1396	1347	8	54	
7	Skenderaj	1290	1207	1256	1247	1412	1365	1035	1143	1008	36	87	
8	Vushtrri	1514	1337	1541	1488	1934	1612	1384	1428	1405	16	116	
9	Z. Potok	15	15	18	19	23	35	18	18	23	0	0	
10	Leposaviq	3	3	0	1	2	6	1	2	0	0	0	
11	Zveçan	9	4	6	6	6	11	6	6	0	0	0	
12	Pejë	1842	1864	1854	1961	2155	2027	1637	1757	1800	31	67	
13	Istog	911	913	889	891	1040	900	861	721	607	25	100	
14	Klinë	973	974	932	1014	1158	1186	813	856	862	15	0	
15	Deçan	881	832	848	844	1099	1137	640	849	861	17	7	
16	Gjakovë	2171	2144	2202	2204	2499	2295	2000	1913	1880	59	0	
17	Rahovec	1273	1363	1425	1440	1517	1492	1097	1164	1079	7	52	
18	Malishevë	1640	1638	1543	1649	1892	1636	1502	1407	1346	17	36	
19	Prizren	3463	3372	3492	3540	4155	3652	3269	3329	2864	20	516	
20	Suharekë	1514	1492	1464	1446	1894	1633	1347	1428	1334	4	131	

21	Dragash	531	595	538	857	615	627	597	563	349	4	274
22	Ferizaj	2284	2253	2427	2439	2947	2325	2157	2168	1994	28	59
23	Lipjan	1239	1014	1015	1067	1242	1176	1028	1147	974	7	322
24	Shtime	621	622	620	633	839	700	471	520	494	8	49
25	Shtërpçë	53	72	48	44	75	66	57	59	71	0	42
26	Kaçanik	784	763	868	870	1115	842	889	855	793	13	207
27	Gjilan	1937	2054	2064	2118	2468	2236	2043	1951	1799	40	276
28	Kamenicë	576	600	637	686	925	722	702	657	595	13	151
29	Novobërdë	26	36	27	31	45	37	42	46	51	0	17
30	Viti	1200	1130	1133	1182	1402	1201	1047	981	910	14	0
	Gjithsej	36129	35412	35963	36855	43309	38230	33364	33489	31459	434	2563

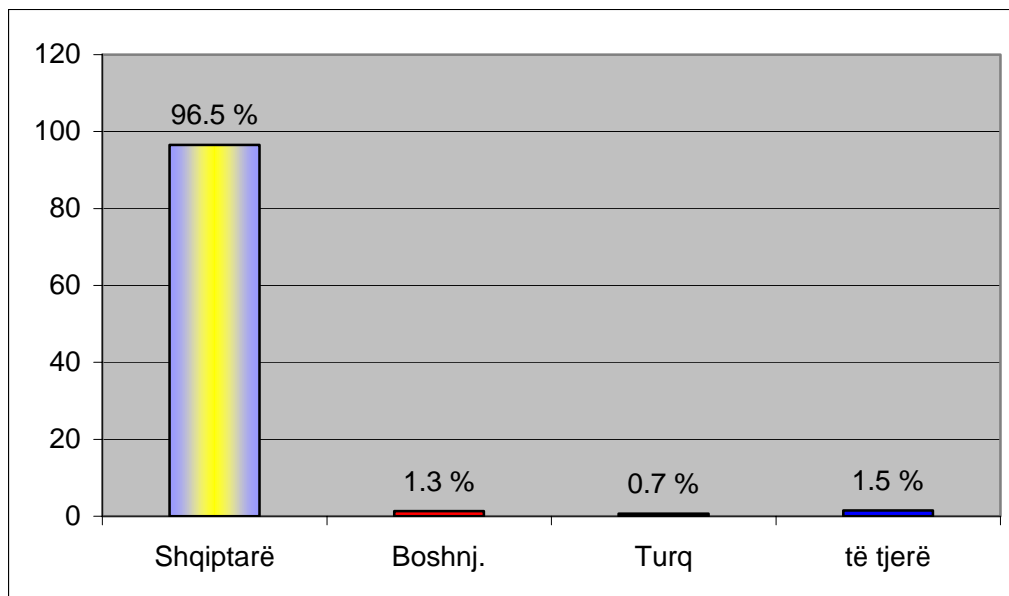
5.4. Nxënësit sipas përkatësisë kombëtare në komuna

Tab. 5.4.1. Nxënësit sipas përkatësisë kombëtare

Nr.	Komuna	Nxënësit sipas përkatësisë kombëtare									
		Shqiptarë	Boshnj.	Ashkalinj	Romë	Kroatë	Turq	Egjiptianë	Goran	Tjerë	Gjithsej
1	Prishtinë	32091	21	42	0	0	216	0	0	0	32370
2	Podujevë	17104	0	102	0	0	0	0	0	0	17206
3	Glogoc	11550	0	0	0	0	0	0	0	0	11550
4	F. Kosovë	4790	3	218	7	0	1	3	0	0	5022
5	Obiliq	3157	0	124	0	0	0	0	0	0	3281
6	Mitrovicë	13099	82	45	0	0	10	0	0	0	13236
7	Skenderaj	11083	0	3	0	0	0	0	0	0	11086
8	Vushtrri	13756	0	18	0	0	0	0	0	1	13775
9	Z. Potok	184	0	0	0	0	0	0	0	0	184
10	Leposaviq	18	0	0	0	0	0	0	0	0	18
11	Zveçan	54	0	0	0	0	0	0	0	0	54
12	Pejë	16030	537	71	194	0	0	163	0	0	16995
13	Istog	7386	152	68	0	0	0	252	0	0	7858
14	Klinë	8518	0	165	99	0	1	0	0	0	8783
15	Deçan	7957	9	37	3	0	0	9	0	0	8015
16	Gjakovë	18446	7	167	325	0	0	422	0	0	19367
17	Rahovec	11866	0	43	0	0	0	0	0	0	11909
18	Malishevë	14306	0	0	0	0	0	0	0	0	14306
19	Prizren	26566	2629	86	330	0	2040	10	11	0	31672
20	Suharekë	13607	0	77	3	0	0	0	0	0	13687

21	Dragash	4021	906	0	0	0	0	0	623	0	5550
22	Ferizaj	20434	0	631	13	0	0	0	2	1	21081
23	Lipjan	9900	6	254	33	38	0	0	0	0	10231
24	Shtime	5496	0	80	1	0	0	0	0	0	5577
25	Shtërpçë	587	0	0	0	0	0	0	0	0	587
26	Kaçanik	7988	11	0	0	0	0	0	0	0	7999
27	Gjilan	18883	0	0	0	0	97	0	6	0	18986
28	Kamenicë	6264	0	0	0	0	0	0	0	0	6264
29	Novobërdë	358	0	0	0	0	0	0	0	0	358
30	Viti	10200	0	0	0	0	0	0	0	0	10200
	Gjithsej	315699	4363	2231	1008	38	2365	859	642	2	327207

Në tabela 5.4.1 konkludojmë se numri i përgjithshëm në vitin shkollor 2004/05 është 327.207. prej tyre 315.699 (96.5 %) janë shqiptarë, 4.363 (1.3 %) boshnjakë, 2.231 (.07 %) ashkalinj, 1.008 (0.3 %) romë, 38 (0 %) kroatë, 2.365 (0.7 %) turq, 859 (0.3 %) egjiptianë, 642 (0.2 %) goran dhe 2 (0 %) të tjerë



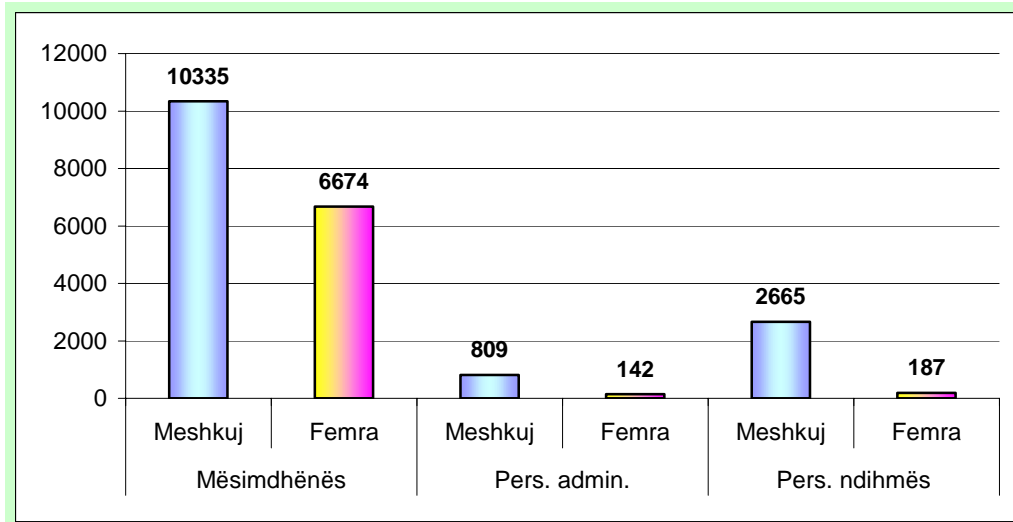
Grafiku 5.4.1 . Nxënësit sipas përkatësisë kombëtare në shkolla fillore dhe të mesme të ulët

5.5. Personeli në arsimin fillor dhe të mesëm të ulët

Numri i përgjithshëm i personelit arsimor në nivelin fillor dhe të mesëm të ulët është 20.812. Nga ky numër 17.009 (81.7 %) janë mësimdhënës, 951 (4.6 %) personel administrativ dhe 2.852 (13.7 %) personel ndihmës.

Tab.5.5.1. Personel ne arsimin fillor dhe të mesem të ulët

Nr.	Komuna	Gjithsej personel		Mësimdhënës		Pers.admin.		Pers. ndihmës	
		Gjithsej	Femra	Gjithsej	Femra	Gjithsej	Femra	Gjithsej	Femra
1	Prishtinë	1955	1112	1605	1025	76	29	274	58
2	Podujevë	1058	271	889	265	47	6	122	0
3	Glllogoc	739	133	566	127	48	3	125	3
4	F. Kosovë	287	141	239	128	14	8	34	5
5	Obiliq	279	122	238	117	9	2	32	3
6	Mitrovicë	870	398	702	384	49	12	119	2
7	Skenderaj	735	139	589	137	35	1	111	1
8	Vushtrri	841	234	659	229	39	5	143	0
9	Z. Potok	21	8	14	7	2	1	5	0
10	Leposaviq	10	1	8	1	0	0	2	0
11	Zveçan	18	6	11	5	2	1	5	0
12	Pejë	1214	440	858	397	67	13	289	30
13	Istog	447	165	354	158	20	6	73	1
14	Klinë	530	142	440	142	28	0	62	0
15	Deçan	545	168	448	161	30	4	67	3
16	Gjakovë	1173	519	973	481	62	9	138	29
17	Rahovec	760	208	650	206	30	0	80	2
18	Malishevë	792	138	661	138	27	0	104	0
19	Prizren	1874	716	1551	674	90	18	233	24
20	Suharekë	989	322	821	313	50	4	118	5
21	Dragash	491	26	398	22	23	0	70	4
22	Ferizaj	1221	469	1041	461	48	6	132	2
23	Lipjan	697	205	564	198	27	3	106	4
24	Shtime	414	108	334	107	12	1	68	0
25	Shtërpcë	65	11	54	11	2	0	9	0
26	Kaçanik	559	143	471	142	21	1	67	0
27	Gjilan	1104	404	949	395	34	4	121	5
28	Kamenicë	525	106	425	100	23	2	77	4
29	Novobërdë	36	12	25	9	4	1	7	2
30	Viti	563	136	472	134	32	2	59	0
Gjithsej		20812	7003	17009	6674	951	142	2852	187



Grafiku 5.5.1 Personeli arsimor sipas perkatësisë gjinore

Tab5.5.2 Raporti nxënës/ mësimdhënës

Nr.	Komuna	Nxenes	Mesimdhenes	Raporti nxënës/mësim.
1	Prishtinë	32370	1605	20.17
2	Podujevë	17206	889	19.35
3	Glogoc	11550	566	20.41
4	F. Kosovë	5022	239	21.01
5	Obiliq	3281	238	13.79
6	Mitrovicë	13236	702	18.85
7	Skenderaj	11086	589	18.82
8	Vushtrri	13775	659	20.90
9	Z. Potok	184	14	13.14
10	Leposaviq	18	8	2.25
11	Zveçan	54	11	4.91
12	Pejë	16995	858	19.81
13	Istog	7858	354	22.20
14	Klinë	8783	440	19.96
15	Deçan	8015	448	17.89
16	Gjakovë	19367	973	19.90
17	Rahovec	11909	650	18.32
18	Malishevë	14306	661	21.64
19	Prizren	31672	1551	20.42
20	Suharekë	13687	821	16.67
21	Dragash	5550	398	13.94

22	Ferizaj	21081	1041	20.25
23	Lipjan	10231	564	18.14
24	Shtime	5577	334	16.70
25	Shtërpçë	587	54	10.87
26	Kaçanik	7999	471	16.98
27	Gjilan	18986	949	20.01
28	Kamenicë	6264	425	14.74
29	Novobërdë	358	25	14.32
30	Viti	10200	472	21.61
	Gjithsej	327207	17009	19.24

Nga tabela 5.5.2 shifet se raporti mesatar nxënës për mësimdhënës, në vitin shkollor 2004/05 është 19.2 nxënës.

6. Arsimi i mesëm i lartë

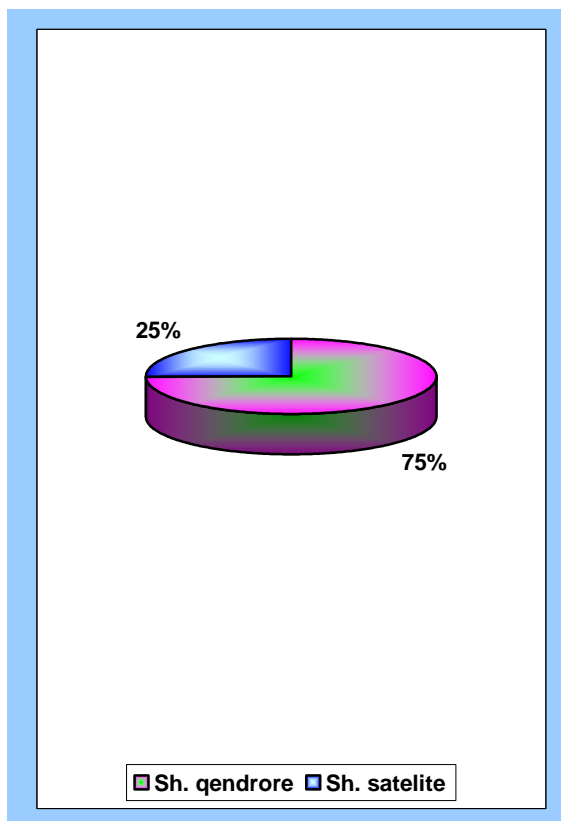
Nga viti shkollor 2002/03 në Kosovë është aplikuar sistemi i ri arsimor ku arsimi i mesëm i lartë përfshin moshën 15 deri në 18vjeç kohë zgjatja e të cilit është 3 ose 4 vjet varësisht nga programet arsimore të përcaktuara nga MASHT-i

6.1.Rrjeti i shkollave të mesme të larta

Kosova ne vitin shkollor 2004/05 ka gjithsej 103 shkolla të mesme të larta. Prej tyre 77 janë shkolla qendrore dhe 26 satelite (paralele të ndara).

Tab.6.1.1 Numri i shkollave të mesme të larta

Nr.	Komuna	Gjithsej shkolla	Sh. qendrore	Sh. Satelite
1	Prishtinë	12	12	0
2	Podujevë	5	3	2
3	Glogoc	3	2	1
4	F. Kosovë	3	3	0
5	Obiliq	1	1	0
6	Mitrovicë	5	4	1
7	Skenderaj	3	2	1
8	Vushtrri	2	2	0
9	Z. Potok	0	0	0
10	Leposaviq	0	0	0
11	Zveçan	0	0	0
12	Pejë	5	5	0
13	Istog	3	2	1
14	Klinë	1	1	0
15	Deçan	4	3	1
16	Gjakovë	8	4	4
17	Rahovec	3	1	2
18	Malishevë	2	2	0
19	Prizren	11	5	6
20	Suharekë	2	2	0
21	Dragash	1	1	0
22	Ferizaj	6	6	0
23	Lipjan	4	2	2
24	Shtime	1	1	0
25	Shtërpçë	1	1	0
26	Kaçanik	3	3	0
27	Gjilan	6	5	1
28	Kamenicë	4	2	2
29	Novobërdë	0	0	0
30	Viti	4	2	2
Gjithsej		103	77	26

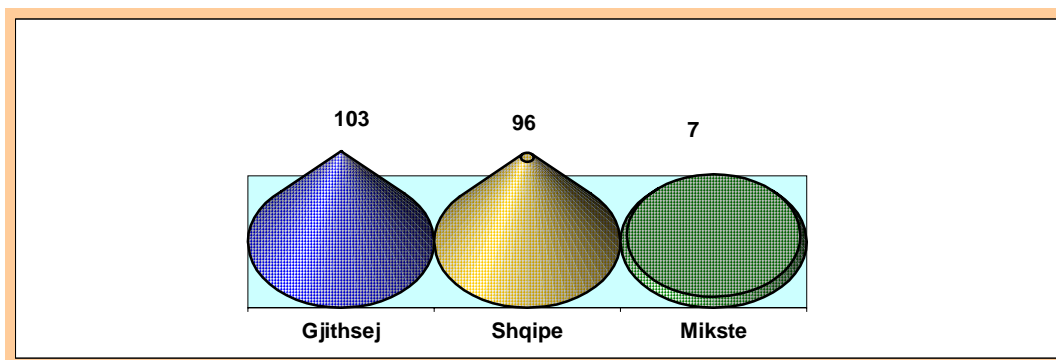


Grafiku 6.1.1 Numri shkollave qendrore dhe satelite

Tab. 6.1.2. Numri i shkollave te mesme të larta sipas gjuhëve mësimore

Nr.	Komuna	Gjithsej	Shqip	Mikste
1	Prishtinë	12	12	0
2	Podujevë	5	5	0
3	Glllogoc	3	3	0
4	F. Kosovë	3	3	0
5	Obiliq	1	1	0
6	Mitrovicë	5	3	2
7	Skenderaj	3	3	0
8	Vushtrri	2	2	0
9	Z. Potok	0	0	0
10	Leposaviq	0	0	0
11	Zveçan	0	0	0
12	Pejë	5	5	0
13	Istog	3	3	0
14	Klinë	1	1	0
15	Deçan	4	4	0
16	Gjakovë	8	8	0
17	Rahovec	3	3	0
18	Malishevë	2	2	0
19	Prizren	11	6	5
20	Suharekë	2	2	0
21	Dragash	1	1	0
22	Ferizaj	6	6	0
23	Lipjan	4	4	0
24	Shtime	1	1	0
25	Shtërpcë	1	1	0
26	Kaçanik	3	3	0
27	Gjilan	6	6	0
28	Kamenicë	4	4	0
29	Novobërdë	0	0	0
30	Viti	4	4	0
	Gjithsej	103	96	7

Nga tabela 6.1.2 shihet se mësimi në gjuhën shqipe zhvillohet në 96 shkolla ndërsa 7 shkolla tjera janë shkolla ku mësimi zhvillohet në gjuhët shqipe, boshnjake turke dhe gorane.



Grafiku 6.1.1 Numri i shkollave sipas gjuhës mësimore

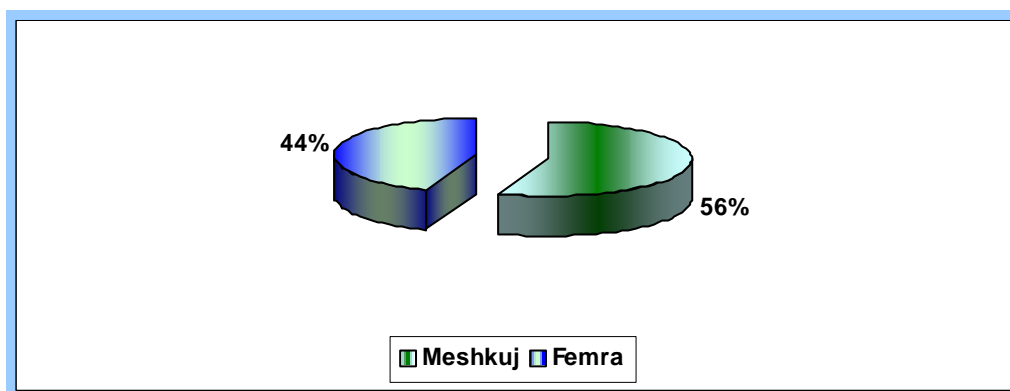
6.2. Numri i nxënësve në arsimin e mesëm të lartë

Në arsimin e mesëm të lartë në këtë vit shkollor janë regjistruar 69.760 nxënës, prej tyre 38940 (55.8 %) janë meshkuj ndërsa 30.820 (44.2 %) janë femra.

Nga numri i përgjithshëm i nxënësve në të gjitha nivelet shkollore 16.54 % i takojnë arsimit të mesëm të lartë

Tab.6.2.1. Numri i nxënësve në arsimin e mesëm të lartë sipas klasëve

Klasa	Paralele	Nr.i nxënësve			% femra
		Gjithsej	Meshkuj	Femra	
10	884	27111	15708	11403	42.1
11	828	23251	12856	10395	44.7
IV	675	19398	10376	9022	46.5
Gjithsej	2387	69760	38940	30820	44.2



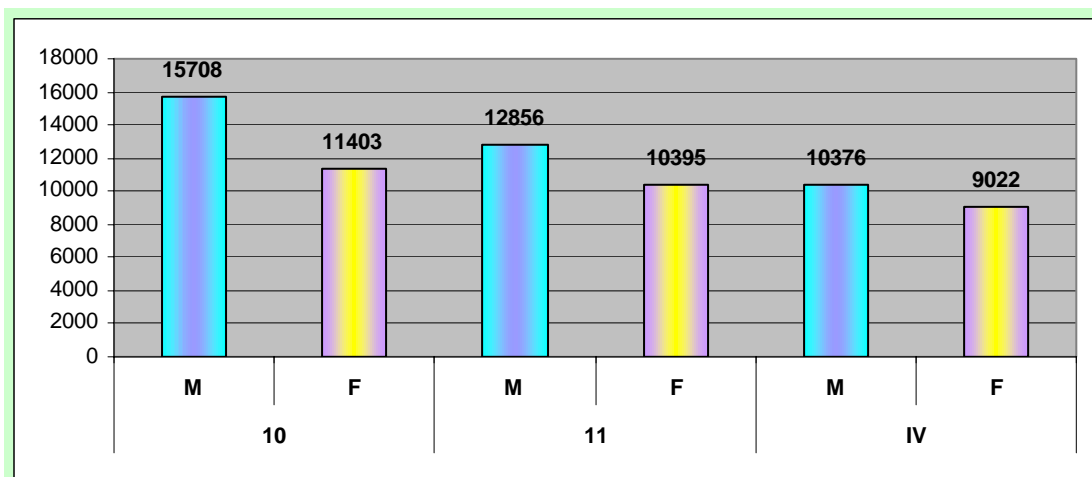
Grafiku 6.2.1. Struktura gjinore në arsimin e mesëm të lartë

6.3. Numri i nxënësve në arsimin e mesëm të lartë sipas klasave në komuna

Tab.6.3.1. Numri i nxënësve në arsimin e mesëm të lartë sipas klasëve

Nr.	Komuna	10		11		IV		Gjithsej	
		M	F	M	F	M	F	M	F
1	Prishtinë	1947	1703	1610	1598	1080	1122	4637	4423
2	Podujevë	810	571	698	596	531	506	2039	1673
3	Glllogoc	686	442	567	511	462	386	1715	1339
4	F. Kosovë	194	181	138	170	164	186	496	537
5	Obiliq	215	105	121	110	113	68	449	283
6	Mitrovicë	869	685	649	497	611	514	2129	1696
7	Skenderaj	559	347	502	340	389	276	1450	963
8	Vushtrri	762	518	559	442	438	337	1759	1297
9	Z. Potok	0	0	0	0	0	0	0	0
10	Leposaviq	0	0	0	0	0	0	0	0
11	Zveçan	0	0	0	0	0	0	0	0
12	Pejë	860	683	725	620	635	594	2220	1897

13	Istog	330	175	254	168	192	181	776	524
14	Klinë	353	172	205	181	192	136	750	489
15	Deçan	428	239	451	200	323	177	1202	616
16	Gjakovë	957	543	794	556	770	490	2521	1589
17	Rahovec	411	245	286	220	267	262	964	727
18	Malishevë	463	323	479	272	359	208	1301	803
19	Prizren	1290	920	904	774	773	697	2967	2391
20	Suharekë	620	359	490	330	397	243	1507	932
21	Dragash	172	60	175	62	100	49	447	171
22	Ferizaj	1051	840	882	783	708	812	2641	2435
23	Lipjan	498	451	453	399	356	290	1307	1140
24	Shtime	241	175	245	160	160	148	646	483
25	Shtërpcë	25	20	28	15	33	17	86	52
26	Kaçanik	339	258	310	199	216	179	865	636
27	Gjilan	934	812	755	663	672	685	2361	2160
28	Kamenicë	264	242	217	218	211	170	692	630
29	Novobërdë	0	0	0	0	0	0	0	0
30	Viti	430	334	359	311	224	289	1013	934
	Gjithsej	15708	11403	12856	10395	10376	9022	38940	30820



Grafiku 6 3.1. Struktura gjinore sipas klasëve

6.4. Nxënësit në arsimin e mesëm të lartë sipas komunave

Mesatarja e nxënësve për paralele në arsimin e mesëm të lartë në nivel të Kosovës është 29.2 nxënës.

Tab.6.4.1. Numri i nx., paraleleve dhe mesatarja e nx. në arsimin e mesëm të lartë sipas komunave

Nr.	Komuna	Paralele	Nr.i nxënësëve			Mes. e nx.ne paral.
			Gjithsej	Meshkuj	Femra	
1	Prishtinë	301	9060	4637	4423	30.10
2	Podujevë	119	3712	2039	1673	31.19
3	Glllogoc	88	3054	1715	1339	34.70
4	F. Kosovë	36	1033	496	537	28.69
5	Obiliq	29	732	449	283	25.24
6	Mitrovicë	132	3825	2129	1696	28.98
7	Skenderaj	82	2413	1450	963	29.43
8	Vushtrri	100	3056	1759	1297	30.56
9	Z. Potok	0	0	0	0	0.00
10	Leposaviq	0	0	0	0	0.00
11	Zveçan	0	0	0	0	0.00
12	Pejë	178	4117	2220	1897	23.13
13	Istog	51	1300	776	524	25.49
14	Klinë	49	1239	750	489	25.29
15	Deçan	64	1818	1202	616	28.41
16	Gjakovë	134	4110	2521	1589	30.67
17	Rahovec	56	1691	964	727	30.20
18	Malishevë	62	2104	1301	803	33.94
19	Prizren	190	5358	2967	2391	28.20
20	Suharekë	77	2439	1507	932	31.68
21	Dragash	32	618	447	171	19.31
22	Ferizaj	155	5076	2641	2435	32.75
23	Lipjan	80	2447	1307	1140	30.59
24	Shtime	36	1129	646	483	31.36
25	Shtërpçë	6	138	86	52	23.00
26	Kaçanik	50	1501	865	636	30.02
27	Gjilan	158	4521	2361	2160	28.61
28	Kamenicë	50	1322	692	630	26.44
29	Novobërdë	0	0	0	0	0.00
30	Viti	72	1947	1013	934	27.04
Gjithsej		2387	69760	38940	30820	29.22

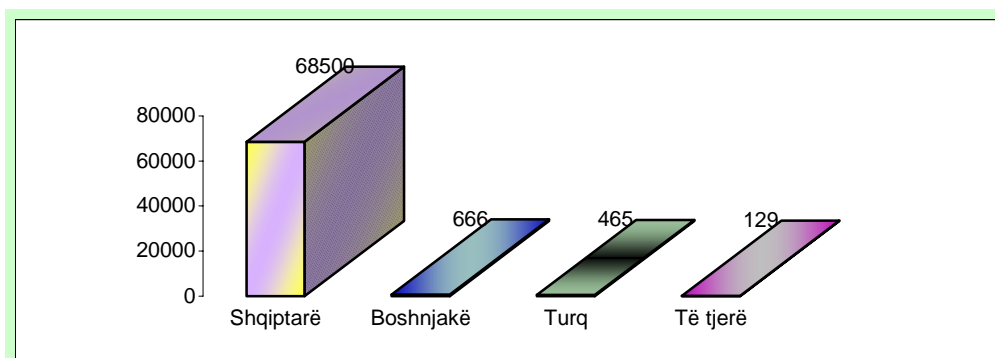
Nga tabela 6.4.1. shihet qartë se mesatarja e nxënësve në arsimin e mesëm të lartë është shumë më i lartë se sa në arsimin fillor/mesëm të ultë ku ishte 24.5 nxënës.

6.5. Nxënësit sipas përkatësisë kombëtare në arsimin e mesëm të lartë

Tab. 6.5.1. Nxënësit sipas përkatësisë kombëtare në arsimin e mesëm të lartë

Nr.	Komuna	Nxënësit sipas përkatësisë kombëtare									
		Shqiptarë	Boshnj.	Ashkalinj	Romë	Kroatë	Turq	Egjiptianë	Goran	Tjerë	Gjithsej
1	Prishtinë	9060	0	0	0	0	0	0	0	0	9060
2	Podujevë	3712	0	0	0	0	0	0	0	0	3712
3	Glllogoc	3054	0	0	0	0	0	0	0	0	3054
4	F. Kosovë	1033	0	0	0	0	0	0	0	0	1033
5	Obiliq	732	0	0	0	0	0	0	0	0	732
6	Mitrovicë	3803	18	0	0	0	4	0	0	0	3825
7	Skenderaj	2413	0	0	0	0	0	0	0	0	2413
8	Vushtrri	3056	0	0	0	0	0	0	0	0	3056
9	Z. Potok	0	0	0	0	0	0	0	0	0	0
10	Leposaviq	0	0	0	0	0	0	0	0	0	0
11	Zveçan	0	0	0	0	0	0	0	0	0	0
12	Pejë	3960	150	4	3	0	0	0	0	0	4117
13	Istog	1281	1	18	0	0	0	0	0	0	1300
14	Klinë	1227	0	12	0	0	0	0	0	0	1239
15	Deçan	1816	0	0	2	0	0	0	0	0	1818
16	Gjakovë	4073	3	7	19	0	0	8	0	0	4110
17	Rahovec	1691	0	0	0	0	0	0	0	0	1691
18	Malishevë	2104	0	0	0	0	0	0	0	0	2104
19	Prizren	4461	465	0	8	0	424	0	0	0	5358
20	Suharekë	2439	0	0	0	0	0	0	0	0	2439
21	Dragash	571	29	0	0	0	0	0	18	0	618
22	Ferizaj	5051	0	22	1	0	0	0	1	1	5076
23	Lipjan	2446	0	1	0	0	0	0	0	0	2447
24	Shtime	1125	0	4	0	0	0	0	0	0	1129
25	Shtërpcë	138	0	0	0	0	0	0	0	0	138
26	Kaçanik	1501	0	0	0	0	0	0	0	0	1501
27	Gjilan	4484	0	0	0	0	37	0	0	0	4521
28	Kamenicë	1322	0	0	0	0	0	0	0	0	1322
29	Novobërdë	0	0	0	0	0	0	0	0	0	0
30	Viti	1947	0	0	0	0	0	0	0	0	1947
Gjithsej		68500	666	68	33	0	465	8	19	1	69760

Nga tabela 6.5.1 shihet se nga gjithsej 69.760 nxënës, 68.500 (98 %) janë shqiptarë, 666 (1 %) boshnjak, 465 (1 %) turq, dhe 129 (0 %) të tjerë.



Grafiku 6.5.1 Nxënësit sipas përkatësisë kombëtare

6.6. Personel në arsimin e mesëm të lartë

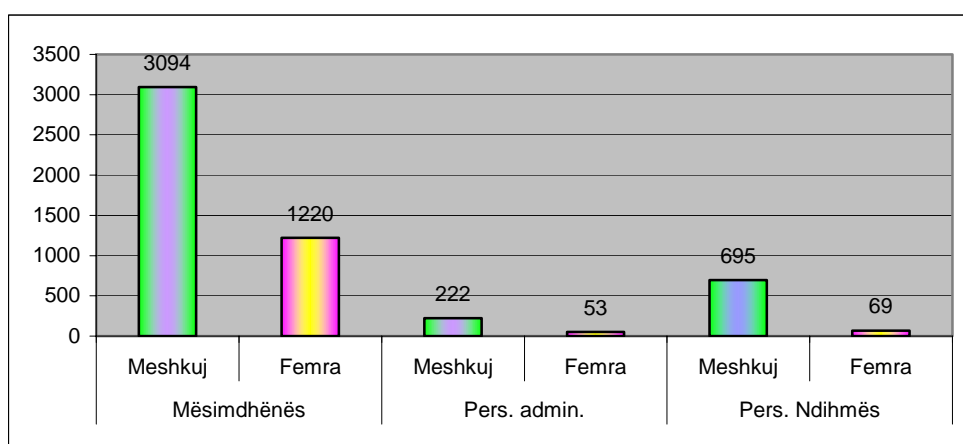
Numri i përgjithshëm i personelit arsimor në arsimin e mesëm të lartë për vitin 2004/05 është 5.353, prej tyre 4.314 (80.6 %) janë mësimdhënës, 275 (5.1 %) personel administrativ dhe 764 (14.3 %) personel ndihmës

Tab. 6.6.1. Personel në arsimin e mesëm të lartë

Nr.	Komuna	Gjithsej personel		Mësimdhënës		Pers.admin.		Pers. ndihmës	
		Gjithsej	Femra	Gjithsej	Femra	Gjithsej	Femra	Gjithsej	Femra
1	Prishtinë	595	220	449	200	23	6	123	14
2	Podujevë	238	33	186	27	23	6	29	0
3	Glllogoc	335	37	148	29	51	6	136	2
4	F. Kosovë	73	21	61	20	4	0	8	1
5	Obiliq	64	18	56	17	3	1	5	0
6	Mitrovicë	265	92	220	88	11	2	34	2
7	Skenderaj	204	45	174	43	9	1	21	1
8	Vushtrri	206	40	177	38	8	1	21	1
9	Z. Potok	0	0	0	0	0	0	0	0
10	Leposaviq	0	0	0	0	0	0	0	0
11	Zveçan	0	0	0	0	0	0	0	0
12	Pejë	425	150	352	129	20	8	53	13
13	Istog	135	31	115	27	7	3	13	1
14	Klinë	105	13	87	12	4	1	14	0
15	Deçan	142	24	117	23	7	0	18	1
16	Gjakovë	314	121	272	106	12	3	30	12
17	Rahovec	96	10	82	10	3	0	11	0
18	Malishevë	120	12	100	11	5	1	15	0
19	Prizren	420	107	357	96	18	7	45	4
20	Suharekë	163	43	136	41	7	1	20	1
21	Dragash	73	2	63	1	2	0	8	1
22	Ferizaj	327	100	270	94	13	2	44	4
23	Lipjan	163	43	134	41	8	2	21	0

24	Shtime	71	15	57	15	3	0	11	0
25	Shtërpçë	18	2	15	2	1	0	2	0
26	Kaçanik	119	17	99	17	6	0	14	0
27	Gjilan	373	94	324	88	14	0	35	6
28	Kamenicë	129	12	103	9	7	1	19	2
29	Novobërdë	0	0	0	0	0	0	0	0
30	Viti	180	40	160	36	6	1	14	3
Gjithsej		5353	1342	4314	1220	275	53	764	69

Tabela 6.6.1 paraqet numrin e personelit arsimor sipas komunave.



Grafiku 6.6.1 Personeli arsimor sipas strukturës gjinore

6.7. Raporti nxënës/mësimdhënës

Tab. 6.7.1. Raporti nxënës/mësimdhënës

Nr.	Komuna	Nxenes	Mesimdhenes	Raporti Nxënës/mësim.
1	Prishtinë	9060	449	20.2
2	Podujevë	3712	186	20.0
3	Glllogoc	3054	148	20.6
4	F. Kosovë	1033	61	16.9
5	Obiliq	732	56	13.1
6	Mitrovicë	3825	220	17.4
7	Skenderaj	2413	174	13.9
8	Vushtri	3056	177	17.3

9	Z. Potok	0	0	0.0
10	Leposaviq	0	0	0.0
11	Zveçan	0	0	0.0
12	Pejë	4117	352	11.7
13	Istog	1300	115	11.3
14	Klinë	1239	87	14.2
15	Deçan	1818	117	15.5
16	Gjakovë	4110	272	15.1
17	Rahovec	1691	82	20.6
18	Malishevë	2104	100	21.0
19	Prizren	5358	357	15.0
20	Suharekë	2439	136	17.9
21	Dragash	618	63	9.8
22	Ferizaj	5076	270	18.8
23	Lipjan	2447	134	18.3
24	Shtime	1129	57	19.8
25	Shtërpcë	138	15	9.2
26	Kaçanik	1501	99	15.2
27	Gjilan	4521	324	14.0
28	Kamenicë	1322	103	12.8
29	Novobërdë	0	0	0.0
30	Viti	1947	160	12.2
	Gjithsej	69760	4314	16.2

Nga tabela 6.2.2 shihet se raporti i mesatarës nxënës për mesimdhënës është 16.2

7. Arsimi Special

Në bazë të ligjit mbi arsimin fillor dhe atë të mesëm në Kosovë, e drejta për arsimin special është e drejtë e pa tjetërsuar. Prandaj sipas ligjit që nuk përfitojnë ose që nuk kanë mundësi të përfitojnë mësimdhënje të zakonshme në mënyrë të kënaqshme kanë të drejtë për arsim special.

Në Kosovë janë gjithsej 7 shkolla të arsimit special dhe 60 klasë të bashkangjitura që do të thotë se në secilën komunë ka një ose më tepër klasë të bashkangjitura në shkollat e rregullta për fëmijë me nëvoja të veçanta. Ky numer i këtyre klasëve është gjithnjë në rritje

7.1. Rrjeti i shkollave në Arsimin Special

Tab.7.1.1. Numri i shkollave të arsimit special

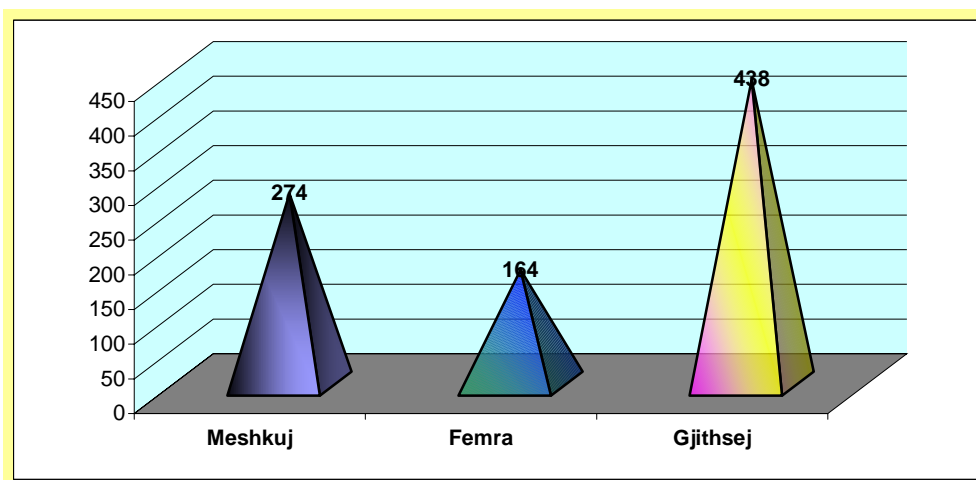
Nr.	Komuna	Emri i Shkollave
1	Mitrovicë	Nënë Tereze
2	Mitrovicë	Shk. Spec. (serbe)
3	Pejë	Sh.spëc. për të Ver.
4	Prishtinë	Përparimi
5	Prizren	Nënë Tereze
6	Prizren	Lef Nosi
7	Shtime	Shpresa

7.2. Nxënësit në arsimin special

Tab.7.2.1. Numri i paraleleve dhe nxënësve

Nr.	Komuna	Paralele	Nr. i nxënësve		
			M	F	GJ
1	Mitrovicë	11	44	28	72
2	Mitrovicë	8	12	20	32
3	Pejë	12	32	17	49
4	Prishtinë	11	46	40	86
5	Prizren	18	78	39	117
6	Prizren	11	61	12	73
7	Shtime	3	1	8	9
Gjithsej		74	274	164	438

Në tabelën 7.2.1. është paraqitur numri i paraleleve dhe nxënësve në shkollat speciale sipas strukturës gjinore.



Grafiku 7.2.1. Struktura gjinore e nxënësve

Tab.7.2.2. Numri i nxënësve sipas grupmoshave

Nr.	Gr. Moshat	Gjithsej	Meshkuj	Femra	% femra
1	3 - 4 vjet	7	4	3	42.9
2	4 - 5 vjet	0	0	0	0.0
3	5 - 6 vjet	13	8	5	38.5
4	klasa 1	38	27	11	28.9
5	klasa 2	43	25	18	41.9
6	klasa 3	39	15	24	61.5
7	klasa 4	37	26	11	29.7
8	klasa 5	51	33	18	35.3
9	klasa 6	40	22	18	45.0
10	klasa 7	28	20	8	28.6
11	klasa 8	27	18	9	33.3
12	klasa 9	38	22	16	42.1
13	klasa 10	36	26	10	27.8
14	klasa 11	38	26	12	31.6
15	klasa 12	3	2	1	33.3
Gjithsej		438	274	164	37.4

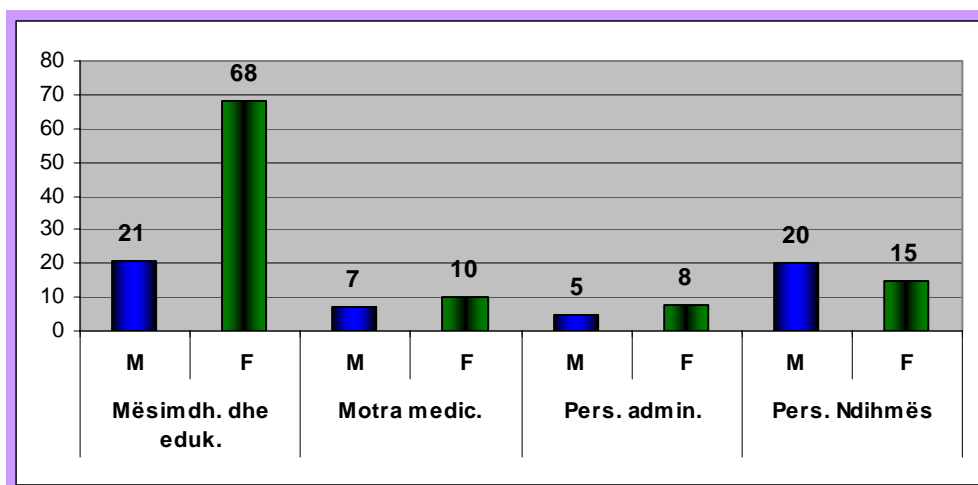
7.3. Personeli ne arsimin special

Në vitin shkollor 2004/05 në arsimin special gjithsej personel janë 154. Prej tyre 89 janë mësimdhënës dhe edukatorë, 17 motra medicinale, 13 personel administrativ dhe 35 personel ndihmës

Tab.7.3.1. Personeli në arsimin special dhe raporti nxënës/ mësimdhënës

Nr.	Komuna	Mësimdh. dhe eduk.			Motra medicin.			Pers. Admin.			Pers. Ndihmës.			Rap. Nxën/mësim.
		M	F	GJ	M	F	GJ	M	F	GJ	M	F	GJ	
1	Mitrovicë	1	10	11	1	1	2	2	1	3	4	1	5	6.5
2	Mitrovicë			0			0			0			0	0.0
3	Pejë	8	12	20	2	3	5	0	2	2	3	6	9	2.5
4	Prishtinë	0	11	11	0	0	0	1	1	2	1	1	2	7.8
5	Prizren	10	19	29	2	4	6	0	3	3	7	4	11	4.0
6	Prizren	1	15	16	2	2	4	2	0	2	5	2	7	4.6
7	Shtime	1	1	2	0	0	0	0	1	1	0	1	1	4.5
Gjithsej		21	68	89	7	10	17	5	8	13	20	15	35	4.9

Në tabelën 7.3.1 shihet numri i personelit dhe raporti nxënë/mësimdhënës i cili në Kosovë është 4.9 nxënës për mësimdhënës.



Grafiku 7.3.1. Personeli sipas strukturës gjinore

8.Arsimi Privat

Përveç arsimit publik në Kosovë ekziston edhe arsimi privat i cili zhvillohet në të gjitha nivelet shkollore.

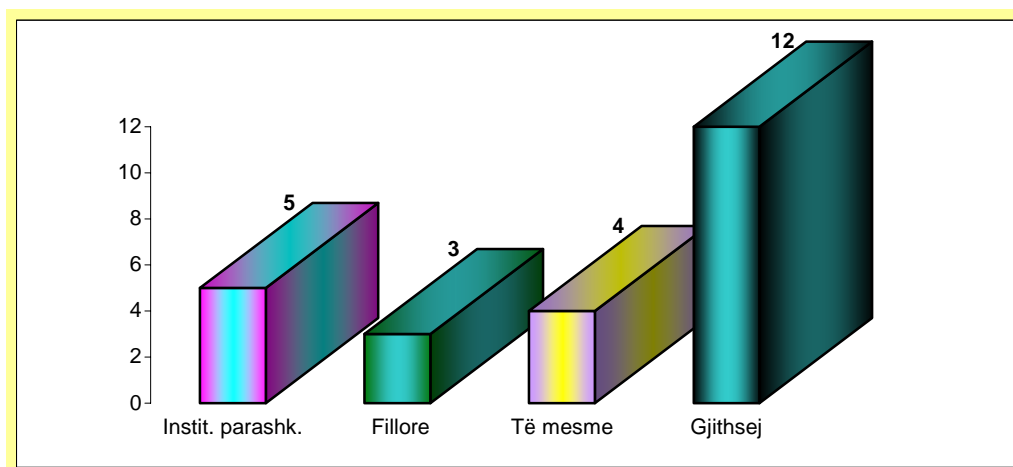
8.1. Rrjeti i shkollave

Në Kosovë në vitin shkollor 2004/05 janë gjithsej 12 institucione arsimore, por numri i tyre është në rritje e sipër për shkak se për disa sosh kërkesat për licensim janë në procedurë e sipër.

Tab.8.1.1 Numri i institucioneve arsimore

Nr.	Komuna	Instit. Parashkoll.	Shk. fillore	Shk. të mesme
1	Prishtinë	1	3	3
2	Prizren	4	0	0
3	Ferizaj	0	0	1
	Gjithsej	5	3	4

Në tabelën 8.1.1 shihet se në Kosovë për momentin ekzistojnë 5 institucione parashkollore , 3 shkolla fillore dhe 4 shkolla të mesme.



Grafiku 8.1.1. Shkollat sipas niveleve

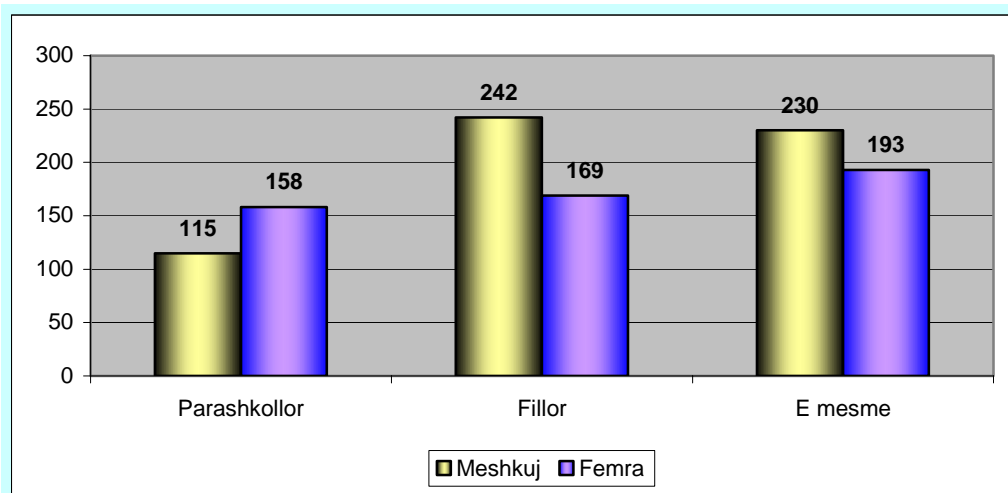
8.2. Nxënësit në Arsimin Privat

Në vitin shkollor 2004/05 janë regjistruar 1.107 nxënës. Prej tyre në nivelin parashkollor janë 273 (24.6 %), në atë fillor 411 (37.1 %) dhe 423 (38.2 %) në nivelin e mesëm të lartë.

Tab.8.2.1 Numri i paraleleve dhe nxënësve

Nr.	Nivelet	Paralele	Nr. i nxënësve			Rap. Nx./paralele
			M	F	GJ	
1	Parashkollor	15	115	158	273	18
2	Fillor	25	242	169	411	16
3	E mesme	17	230	193	423	25
	Gjithsej	57	587	520	1107	19

Nga tabela 8.2.1 shifet se pjesëmarrja e femrave në arsimin privat në nivel të Kosovës është 47 % ndërsa i meshkujve 53 %, kurse raporti nxënës për paralele është 19.



Grafiku 8.2.1. Struktura gjinore në nivele shkollore

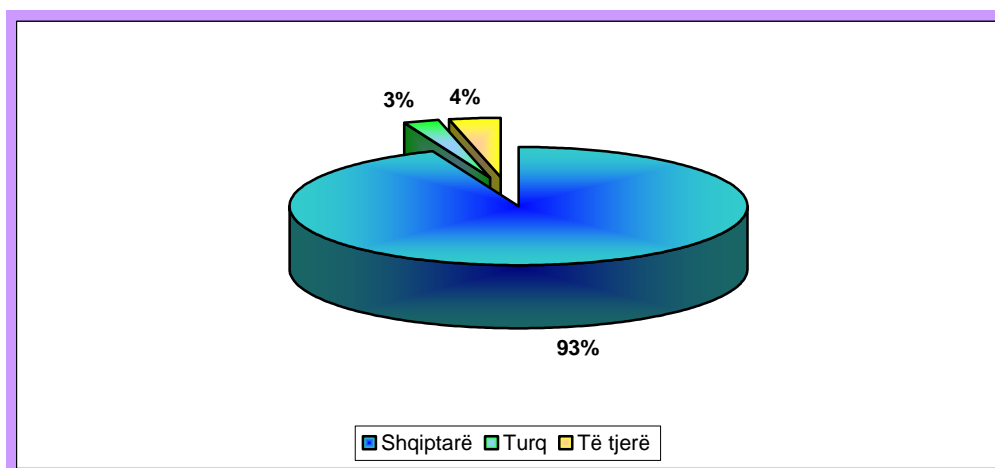
Tab. 8.2.2. Numri i nxënësve sipas grup moshave dhe klasëve

Nr.	Gr. Moshat	Gjithsej	Meshkuj	Femra	% femra
1	3-<4 vjet	70	34	36	51.4
2	4-<5 vjet	74	27	47	63.5
3	qer (5 deri <6 vj)	129	54	75	58.1
4	klasa 1	73	48	25	34.2
5	klasa 2	34	18	16	47.1
6	klasa 3	14	9	5	35.7
7	klasa 4	11	8	3	27.3
8	klasa 5	80	44	36	45.0
9	klasa 6	62	37	25	40.3
10	klasa 7	37	26	11	29.7
11	klasa 8	19	9	10	52.6
12	klasa 9	81	43	38	46.9
13	klasa 10	162	87	75	46.3
14	klasa 11	187	102	85	45.5
15	klasa 12	74	41	33	44.6
Gjithsej		1107	587	520	47

Tab. 8.2.3. Numri i nxënësve sipas përkatësisë kombëtare

Nr.	Gr. Moshat	Nxënësit sipas përkatësisë kombëtare						Gjithsej
		Shqiptarë	Boshnj.	Ashkalinj	Romë	Turq	Tjerë	
1	3-<4 vjet	65	0	1	0	4	0	70
2	4-<5 vjet	74	0	0	0	0	0	74
3	qer.5 deri <6 vj	119	0	0	8	2	0	129
4	klasa 1	61	1	0	0	8	3	73
5	klasa 2	22	0	0	0	2	10	34
6	klasa 3	13	0	0	0	1	0	14
7	klasa 4	9	0	0	0	1	1	11
8	klasa 5	74	0	0	0	3	3	80
9	klasa 6	57	3	0	0	2	0	62
10	klasa 7	34	0	0	0	0	3	37
11	klasa 8	19	0	0	0	0	0	19
12	klasa 9	79	0	0	0	2	0	81
13	klasa 10	161	0	0	0	1	0	162
14	klasa 11	179	0	0	0	2	6	187
15	klasa 12	73	0	0	0	1	0	74
Gjithsej		1039	4	1	8	29	26	1107

Në tabelën 8.2.3 shihet se në arsimin privat përveç nxënësve shqiptarë ka edhe grupe tjera minoritar siç janë : boshnjak, ashkalinj, romë, turq dhe të tjerë.



Grafiku 8.2.2.Nxënësit sipas përkatësisë kombëtare

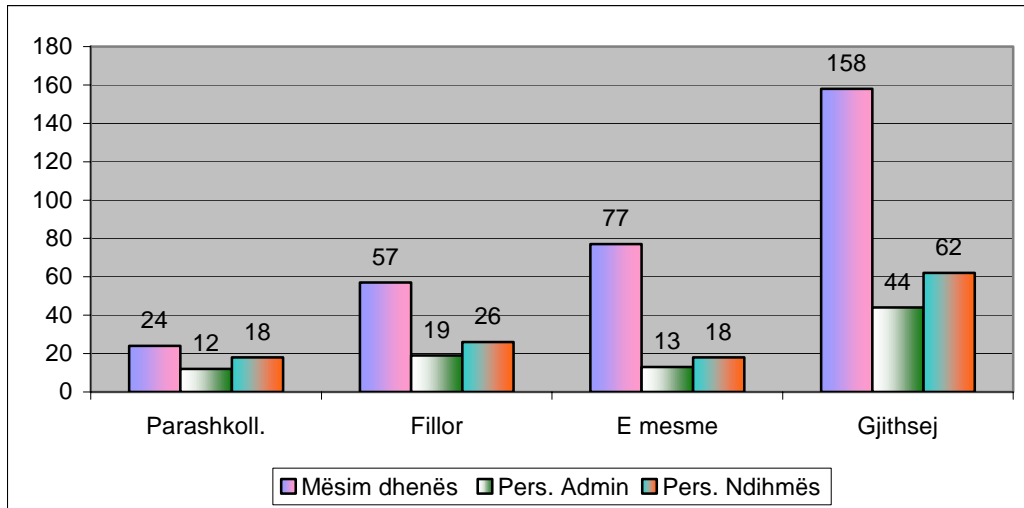
8.3. Personeli Arsimor

Numri i personelit arsimor në arsimin privat për vitin shkollor 2004/05 është gjithsej 264 prej tyre 158 (59.8 %) janë mësime dhënë, 44 (16.7 %) personel administrativ dhe 62 (23.5 %) personel ndihmës.

Tab.8.3.1 Nxënësit dhe personeli arsimor

Nivelet	Nr. i nxënësve			Mësimdh. dhe edukator			Pers. admin.			Pers. ndihmës.			Rap. Nxën/mësim.
	M	F	GJ	M	F	GJ	M	F	GJ	M	F	GJ	
Parashkoll.	115	158	273	2	22	24	4	8	12	3	15	18	11.4
Fillor	242	169	411	16	41	57	8	11	19	15	11	26	7.2
E mesme	230	193	423	50	27	77	8	5	13	9	9	18	5.5
Gjithsej	587	520	1107	68	90	158	20	24	44	27	35	62	7.0

Nga tabela 8.3.1 shifet se raporti mesatar nxënës për mësime dhënë është 7



Grafiku 8.3.1. Personeli arsimor në nivele shkollore

Nxënësit sipas gjinisë në komuna

VENDI

Kosova

Viti 04/05

Gjithsej	gjinia		Përqindja e nxënseve femra
	Meshkuj	Femra	

Komunat

	gjithsej	421639	222441	199198	47.24
1	Prishtinë	44310	23043	21267	48.00
2	Podujevë	21729	11503	10226	47.06
3	Glllogoc	15292	8098	7194	47.04
4	F. Kosovë	6287	3290	2997	47.67
5	Obiliq	4349	2268	2081	47.85
6	Mitrovicë	17898	9290	8608	48.09
7	Skenderaj	14210	7698	6512	45.83
8	Vushtrri	17219	9218	8001	46.47
9	Z. Potok	206	103	103	50.00
10	Leposaviq	18	10	8	44.44
11	Zveçan	54	31	23	42.59
12	Pejë	22275	11730	10545	47.34
13	Istog	9730	5187	4543	46.69
14	Klinë	10499	5651	4848	46.18
15	Deçan	10367	5642	4725	45.58
16	Gjakovë	25105	13414	11691	46.57
17	Rahovec	15311	8165	7146	46.67
18	Malishevë	19045	10240	8805	46.23
19	Prizren	38272	19948	18324	47.88
20	Suharekë	17069	9174	7895	46.25
21	Dragash	6599	3603	2996	45.40
22	Ferizaj	27878	14464	13414	48.12
23	Lipjan	13448	7110	6338	47.13
24	Shtime	7086	3860	3226	45.53
25	Shtërpçë	766	412	354	46.21
26	Kaçanik	10147	5327	4820	47.50
27	Gjilan	25181	12874	12307	48.87
28	Kamenicë	8012	4196	3816	47.63
29	Novobërdë	358	191	167	46.65
30	Viti	12919	6701	6218	48.13

Nxënësit sipas gjinisë dhe grup moshave

Vendi

Kosova

Viti 04/05

Grup Moshë	Gjithsej	Gjinia		Përqindja e nxënësve femra
		Meshkuj	Femra	
Grup Moshë	421639	222441	199198	47.2
<-1 vjet	108	54	54	50.0
1-<2 vjet	514	282	232	45.1
2-<3 vjet	818	429	389	47.6
3-<4 vjet	997	504	493	49.4
4-<5 vjet	1217	596	621	51.0
KF5 deri <6 vj	3422	1779	1643	48.0
Para fill.	17596	9216	8380	47.6
klasa 1	36129	19020	17109	47.4
klasa 2	35412	18329	17083	48.2
klasa 3	35963	18548	17415	48.4
klasa 4	36855	19235	17620	47.8
klasa 5	43309	22446	20863	48.2
klasa 6	38230	19879	18351	48.0
klasa 7	33364	17361	16003	48.0
klasa 8	33489	17584	15905	47.5
klasa 9	31459	16588	14871	47.3
klasa 10	27111	15708	11403	42.1
klasa 11	23251	12856	10395	44.7
klasa 12	19398	10376	9022	46.5
kl. nev. veq.	434	277	157	36.2
kl. e kom.	2563	1374	1189	46.4

Nxënësit sipas gjinisë në nivele

Vendi

Kosova

Viti 04/05

Gjithsej	Gjinia		% e femrave
	Meshkuj	Femra	

SNKA 97

Gjithsej	421639	222441	199198	47.2
Gjiths. para shk.	7076	3644	3432	48.5
Gjiths. par. fill.	17596	9216	8380	47.6
Gjiths. 1 - 9	327207	170641	156566	47.8
Gjiths. 10- IV	69760	38940	30820	44.2

0

Gjiths. para shk.	7076	3644	3432	48.5
<-1 vjeç	108	54	54	50.0
1-2 vjeç	514	282	232	45.1
2-3 vjeç	818	429	389	47.6
3-4 vjeç	997	504	493	49.4
4-5 vjeç	1217	596	621	51.0
5 - 6 vjeç	3422	1779	1643	48.0

0

Gjiths. par. fill.	17596	9216	8380	47.6
Pa. fill.	17596	9216	8380	47.6

1+2

Gjiths. 1 deri 9	327207	170641	156566	47.8
klasa 1	36129	19020	17109	47.4
klasa 2	35412	18329	17083	48.2
klasa 3	35963	18548	17415	48.4
klasa 4	36855	19235	17620	47.8
klasa 5	43309	22446	20863	48.2
klasa 6	38230	19879	18351	48.0
klasa 7	33364	17361	16003	48.0
klasa 8	33489	17584	15905	47.5
klasa 9	31459	16588	14871	47.3
kl. nev. veq.	434	277	157	36.2
kl. e kom.	2563	1374	1189	46.4

3

Gjith. 10 - IV	69760	38940	30820	44.2
klasa 10	27111	15708	11403	42.1
klasa 11	23251	12856	10395	44.7
klasa IV	19398	10376	9022	46.5

Personel Arsivor viti 04/05

VENDI

Kosova

Viti 04/05

Gjithsej

gjinia

Meshkuj

Femra

Komunat

	gjithsej	27183	18047	9136
1	Prishtinë	2812	1249	1563
2	Podujevë	1310	995	315
3	Glllogoc	1107	916	191
4	F. Kosovë	386	201	185
5	Obiliq	355	203	152
6	Mitrovicë	1180	651	529
7	Skenderaj	951	759	192
8	Vushtrri	1077	777	300
9	Z. Potok	21	13	8
10	Leposaviq	10	9	1
11	Zveçan	18	12	6
12	Pejë	1692	1054	638
13	Istog	593	389	204
14	Klinë	646	483	163
15	Deçan	687	495	192
16	Gjakovë	1635	867	768
17	Rahovec	888	639	249
18	Malishevë	1048	860	188
19	Prizren	2331	1478	853
20	Suharekë	1163	790	373
21	Dragash	564	536	28
22	Ferizaj	1586	984	602
23	Lipjan	874	617	257
24	Shtime	485	362	123
25	Shtërpcë	83	70	13
26	Kaçanik	690	520	170
27	Gjilan	1527	985	542
28	Kamenicë	670	538	132
29	Novobërdë	36	24	12
30	Viti	758	571	187

Shkollat qendrore dhe satelite 04/05

VENDI **Kosova**

Viti 04/05

Gjithsej	Shkolla			
	Ins. Parash.	fillore	mesme	speciale

Komunat

	Gjithsej	1085	32	944	103	6
1	Prishtinë	76	3	60	12	1
2	Podujevë	68	1	62	5	0
3	Glllogoc	35	2	30	3	0
4	F. Kosovë	18	1	14	3	0
5	Obiliq	18	1	16	1	0
	Raj. i Prishtines	215	8	182	24	1
1	Mitrovicë	47	1	40	5	1
2	Skenderaj	43	1	39	3	0
3	Vushtri	43	1	40	2	0
4	Z. Potok	1	0	1	0	0
5	Leposaviq	1	0	1	0	0
6	Zveçan	2	0	2	0	0
	Raj. i Mitrovices	137	3	123	10	1
1	Pejë	53	3	44	5	1
2	Istog	33	4	26	3	0
3	Klinë	27	1	25	1	0
4	Deçan	26	0	22	4	0
	Raj. i Pejes	139	8	117	13	1
1	Gjakovë	59	2	49	8	0
2	Rahovec	34	1	30	3	0
3	Malishevë	41	0	39	2	0
	Raj. i Gjakoves	134	3	118	13	0
1	Prizren	85	1	71	11	2
2	Suharekë	36	1	33	2	0
3	Dragash	36	0	35	1	0
	Raj. i Prizrenit	157	2	139	14	2
1	Ferizaj	51	1	44	6	0
2	Lipjan	49	1	44	4	0
3	Shtime	21	0	19	1	1
4	Shtërpçë	9	0	8	1	0
5	Kaçanik	39	1	35	3	0
	Raj. i Ferizajit	169	3	150	15	1
1	Gjilan	52	3	43	6	0
2	Kamenicë	38	1	33	4	0
3	Novobërdë	5	0	5	0	0
4	Viti	39	1	34	4	0
	Raj. i Gjilanit	134	5	115	14	0

Arsimi special

Nxënësit sipas gjinisë dhe grup moshave

Vendi **Kosova**

Viti 04/05

Gjithsej	Gjinia		Përqindja e nxëneseve femra
	Meshkuj	Femra	

Grup Moshë	438	274	164	37.4
<-1 vjet	0	0	0	0.0
1-2 vjet	0	0	0	0.0
2-3 vjet	0	0	0	0.0
3-4 vjet	7	4	3	42.9
4-5 vjet	0	0	0	0.0
5-6 vjet	13	8	5	38.5
klasa 1	38	27	11	28.9
klasa 2	43	25	18	41.9
klasa 3	39	15	24	61.5
klasa 4	37	26	11	29.7
klasa 5	51	33	18	35.3
klasa 6	40	22	18	45.0
klasa 7	28	20	8	28.6
klasa 8	27	18	9	33.3
klasa 9	38	22	16	42.1
klasa 10	36	26	10	27.8
klasa 11	38	26	12	31.6
klasa 12	3	2	1	33.3

Arsimi privat

Nxënësit sipas gjinisë dhe grup moshave

Vendi **Kosova**

Viti 04/05

Gjithsej	Gjinia		Përqindja e nxëneseve femra
	Meshkuj	Femra	

Grup Moshë	1107	587	520	47.0
<-1 vjet	0	0	0	0
1-2 vjet	0	0	0	0
2-3 vjet	0	0	0	0
3-4 vjet	70	34	36	51.4
4-5 vjet	74	27	47	63.5
5-6 vjet	129	54	75	58.1
klasa 1	73	48	25	34.2
klasa 2	34	18	16	47.1
klasa 3	14	9	5	35.7
klasa 4	11	8	3	27.3
klasa 5	80	44	36	45.0
klasa 6	62	37	25	40.3
klasa 7	37	26	11	29.7
klasa 8	19	9	10	52.6
klasa 9	81	43	38	46.9
klasa 10	162	87	75	46.3
klasa 11	187	102	85	45.5
klasa 12	74	41	33	44.6