

zabytki

historia

kultura

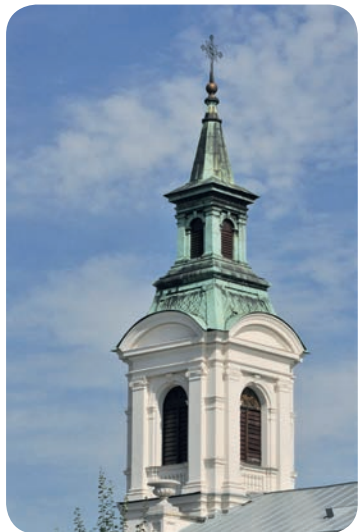


SPACERKIEM PO RADOMIU

INFORMATOR TURYSTYCZNY

Rozdziały

- Radom średniowieczny i nowożytny >>> 3
- Rozwój Radomia w XIX w. i na początku XX w. >>> 23
- Radomskie pamiątki powstania styczniowego >>> 49
- Radom wielokulturowy >>> 63



RADOM ŚREDNIOWIECZNY I NOWOŻYTNY

Po raz pierwszy w źródle pisanym nazwa „Radom” pojawiła się w 1155 r. (w bulli papieskiej).

Ramy czasowe epoki średniowiecza w Polsce obejmują generalnie okres od panowania Mieszka I (ok. 960 r.), do przełomu XV i XVI wieku. W okresie tym zaznają się wyraźnie początki Radomia, jego kształtowanie i fazy rozwojowe.

Na przełomie VIII i IX wieku, w dolinie rzeki Mlecznej powstały pierwsze osady typu wiejskiego. Ich mieszkańcy zajmowali się rolnictwem, hodowlą, rybołówstwem oraz gospodarką zbieracko-myśliwską.

W końcu X wieku na sztucznie usypanym wzgórzu po prawej stronie rz. Mlecznej wybudowano gród obronny oraz wyodrębniono związaną z nim osadę przygodową. W XII w. zlokalizowano w grodzie siedzibę kasztelanii radomskiej i wybudowano kościół pw. św. Piotra. Osada przygodowa przekształciła się w osadę rzemieślniczo-

-targową. W kolejnych latach zaznaczył się rozwój Radomia w kierunku wschodnim. W XIII w. wzniesiono kościół pw. św. Wacława. Nastąpiło również przekształcenie osady w miasto wczesnośredniowieczne, tzw. „Stare Miasto”, na prawie średzkim. Około 1350 r. król Kazimierz Wielki założył Nowy Radom, któremu w 1364 r. nadał miejskie prawo magdeburskie. Wzniesione zostały również główne budynki: fara, zamek i ratusz.

Po raz pierwszy w źródle pisanym nazwa „Radom” pojawiła się w 1155 r. (w bulli papieskiej). Wówczas to papież Hadrian IV wydał przywilej dla biskupstwa we Wrocławiu, w którym wspomniano o wsi Sławnowo obok Radomia. Kwestia pochodzenia tej nazwy nie jest do końca wyjaśniona. Wskazywano na jej związek z Radomirem,

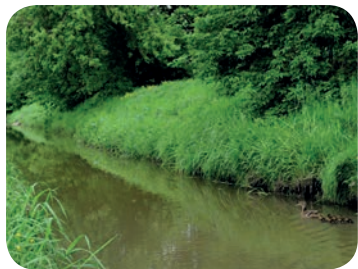
TRASA ZWIEDZANIA:

Rzeka Mleczna >>> Grodzisko Piotrówka >>> kościół pw. św. Wacława
>>> Rynek Nowego Radomia >>> zamek >>> kościół pw. św. Jana Chrzciciela
>>> kościół ewangelicko-augsburski >>> kościół pw. Świętej Trójcy
>>> kościół i klasztor oo. Bernardynów.

legendarnym księciem, założycielem osady, z nazwą rzeki Radomierza, z radami starszyny plemiennej, która odbywała tu wiece, ze słowami Kazimierza Wielkiego „rad wam dam”, z podaniem głoszącym, „iż tu był każdy rad w domu gościowi”. Najbardziej prawdopodobne jest jednak, że nazwa ta wywodzi się od imienia własnego Radomir (zdrobniale Radom).

STARY RADOM >>>

Rzeka Mleczna – prawy dopływ Radomki, dł. 30 km i powierzchni dorzecza ok. 300 km². Wypływa ze źródła na wzgórzu w pobliżu wsi Kowala i wpada do rzeki Radomki w okolicy wsi Lisów. Na terenie Radomia w obrębie dzielnicy Borki na Mlecznej utworzono zalew rekreacyjny o powierzchni około 9 hektarów.



>>> Rzeka Mleczna w okolicy Grodziska Piotrówka

Grodzisko Piotrówka >>>

To pozostałość niegdyś świetnie zorganizowanego grodu obronnego. Został on wzniesiony w X wieku na stoku prawego brzegu bagnistej doliny rzeki Mlecznej, na wzgórzu o powierzchni 1,4 hektara i wysokości 6–8 metrów. Otoczony był potężnym wałem drewniano-ziemnym oraz dwiema fosami. Przechodził kilka faz rozwoju i rozbudowy. Do grodu od strony północnej prowadziła droga moszczona drewnem.



>>> Grodzisko Piotrówka

W grodzie znajdował się drewniany kościół pw. św. Piotra, najstarsza radomska świątynia. Wzniesiony być może już w XI w. z czasem stał się świątynią parafialną. Istniał aż do początku XIX w. Po kościele pozostała legenda mówiąca o dzwonach, których głos dochodzi z głębin pobliskiej sadzawki, a można go usłyszeć w Wielką Sobotę.

Kościół pw. św. Wacława

Plac Stare Miasto 13 >>>

Powstał w XIII w. z fundacji Leszka Białego lub Bolesława Wstydliwego i przejął funkcję kościoła parafialnego dla Radomia. Pierwotnie był to budynek drewniany. Na początku XIV w. na jego miejscu wzniesiono jednonawowy kościół murowany (obecne prezbiterium). Z tego okresu zachowało się pięć otworów okiennych ostrołukowych oraz 3 przypory. W XIV w. nastąpiło dobudowanie nawy niesymetrycznej w stosunku do prezbiterium, a w XVI w. przebudowano szczyt zachodni.

Po trzecim rozbiórze Polski zlikwidowano parafię w Starym Radomiu, włączając jej obszar do parafii św. Jana Chrzciciela w Nowym Radomiu. W 1802 r. kościół został zamieniony przez władze austriackie na magazyn mąki, następnie w czasie Księstwa Warszawskiego mieścił się tu magazyn wojskowy, a w drugiej połowie XIX w. władze rosyjskie zamieniły budynek na więzienie.

W latach 1920–1927 utworzono tu szpital epidemiczny, a następnie (do 1945 r.)



>>> Zachodni szczyt kościoła pw. św. Wacława



>>> Kościół pw. św. Wacława

przytułek dla psychicznie chorych. Kolejne funkcje kościoła to: oddział psychiatryczny Szpitala Miejskiego 1945–1965 oraz Siedziba Ekspedycji Wykopaliskowej PAN (1965–1978).

W 1978 r. obiekt przekazano kurii biskupiej w wieczystą dzierżawę i przystąpiono do odbudowy świątyni. Prace te zlecono Politechnice Krakowskiej, nadzór konserwatorski sprawował prof. Wiktor Zin. Pierwszą mszę świętą w odrestaurowanym kościele odprawiono 9 czerwca 1985 r., natomiast 11 września 1992 r. ks. biskup Edward Materski erygował parafię przy kościele św. Wacława.

Wnętrze kościoła

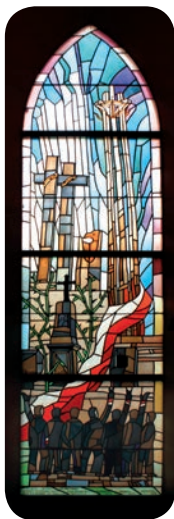
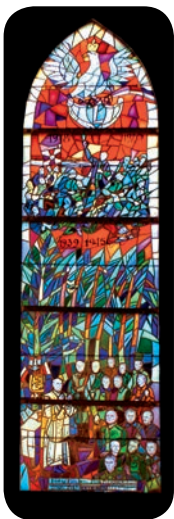
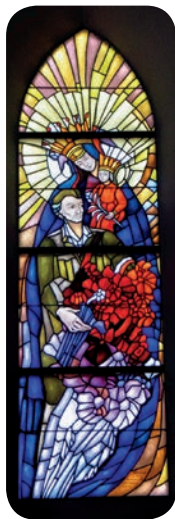
Wnętrze zaprojektował prof. Wiktor Zin. Jest ono swoistą panoramą dziejów Polski. Żyrandole oraz kinkiety ozdobione zostały przez mosiężne orły: piastowskie, Kazimierza Wielkiego, Jagielloński i z okresu II Rzeczypospolitej.

Na szczególną uwagę zasługują witraże, w których ukazani są kolejno:

- Matka Boża AK, osłaniająca swoim płaszczem żołnierza, a Dzieciątko kładzie laur na jego głowie,
- Św. Wacław w scenie przed bitwą odbiera miecz podarowany mu przez anioła,
- Leszek Biały, fundator pierwszego kościoła,



>>> Kościół pw. św. Wacława zamieniony na szpital



>>> Witraże w kościele pw. św. Wacława



>>> Matka Boża Częstochowska – opiekunka narodu polskiego – obraz Joanny Stożek

– św. Kinga – księżniczka węgierska, żona Bolesława Wstydliwego, która hojnie obdarowała kościół św. Wacława i Wanda Malczewska ur. w 1822 r. w Radomiu, zajmująca się pracą charytatywną wśród chorych i biednych,

– Tadeusz Rejtan – symbolizujący upadek Polski. W górnej części – orzeł w kajdanach oraz daty trzech rozbiorów, w dolnej

– kościół św. Wacława w czasach, gdy był więzieniem,

– Jan Paweł II i Stefan Kardynał Wyszyński,

– orzeł zrywający się do lotu – symbol wolności, a poniżej ks. Ignacy Skorupka (bohater obrony Warszawy), scena odprawiania mszy św. dla oddziału partyzanckiego oraz sylwetka odbudowanego kościoła,

– krzyże: gdański, poznański i głaz w Radomiu.

Do historii Polski nawiązują również obrazy i malowidła ściennie oraz tablice pamiątkowe.

Na północnej ścianie świątyni umieszczony jest dużych rozmiarów obraz *Matka Boża Częstochowska – opiekunka narodu polskiego*, autorstwa Joanny Stożek z Krakowa.

W płycinie ściany południowej znajduje się malatura ścienna – *Matka Boska ukazująca się więźniarce*, dzieło Jerzego Witkowskiego nawiązujące do obrazów Artura Grottgera. W ściany kruchty wmurowane są tablice pamiątkowe: harcerzy Szarych Szeregów,

harcmistrza porucznika Jana Seredyńskiego ps. „Artur”, dr. Jerzego Borysowicza, ks. Stanisława Sikorskiego ps. „Jęć” oraz walczących o niepodległość Polski.

RADOM KAZIMIERZOWSKI (Nowy Radom) >>>

Mury obronne

Okolo 1350 r. król Kazimierz Wielki założył Nowy Radom, który w 1364 r. przeniósł na prawo magdeburskie. Tym samym osiedle miejskie zostało przeniesione z terenu Starego Radomia w nowe miejsce. Wzniesiony został murowany zamek, kościół pw. św. Jana Chrzyciela (fara Nowego Radomia) oraz ratusz. Pozostałą zabudowę miejską stanowiły budynki drewniane.



>>> Fragment murów obronnych przy ul. Wałowej

Miasto Kazimierzowskie zostało otoczone kamiennie-ceglany murem obronnym, którego przebieg wytyczają zachowane do dziś fragmenty. Mury (długości około 1100 m, wysokości 5–6 m, a po nadbudowach około 9 m, grubości od 2,20 do 2,70 m) ciągnęły się wzdłuż obecnych ulic Wałowej i Reja. Dookoła murów przebiegała fosa, zasilana wodą z południowego dopływu rzeki Mlecznej. Mur wzmocniało kilkanaście niskich baszt otwartych od wewnątrz i zwieńczonych blankowaniem. Największy fragment murów zachował się przy ul. Wałowej. Do miasta prowadziły trzy bramy: Lubelska u wylotu ul. Rwańskiej, Piotrkowska u wylotu ul. Szpitalnej i Hłżecka (Krakowska) u wylotu ul. Krakowskiej.

Dawny ratusz,

Rynek 1

Pierwszy radomski ratusz wzniesiono około połowy XIV w. za czasów króla Kazimierza Wielkiego i usytuowano w centralnej części rynku. W I ćw. XVI w. miała miejsce jego przebudowa w stylu renesansowym. W latach 1818–1819 decyzją królewskiego namiestnika gen. Józefa Zajączka ratusz rozebrano.

Obecny gmach ratuszowy usytuowany w płn. pierzei rynku wzniesiono w stylu neorenesansowym, wg projektu Henryka Marconiego w latach 1845–1848. W dwukondygnacyjnym budynku głównym znajdowały się biura magistrackie, a na piętrze mieszkania. Do ratusza przylegał



>>> Pierwszy radomski ratusz wg rysunku S. Hoppena



>>> Dawny radomski ratusz

parterowy budynek odwachu. W 1852 r. na wieży (wys. 22 m) zainstalowano „zegar transparentowy”, oświetlony kinkietami olejowymi. Później na elewacji został umieszczony herb miasta.

Po 1919 r. urzędowali tu przedstawiciele władz samorządowych, m.in. Maria z Nynkowskich Kelles-Krauz, przewodnicząca Rady Miejskiej, Józef Grzecznarowski, prezydent Radomia, Maciej Glogier, wiceprezydent i senator RP. W 1924 r. gościł tu marszałek Józef Piłsudski.

Obecnie dawny ratusz, uważany za jedną z najładniejszych budowli tego rodzaju w Polsce, jest siedzibą Archiwum Państwowego.

Kamienice Gąski i Esterki

Zabudowę mieszkalną średniowiecznego nowego Radomia stanowiły budynki drewniane. Być może dopiero w XVI w. pojawiły się pierwsze kamienice murowane, ale najstarsze zachowane pochodzą z wieku XVII. Najciekawsze z nich to wzniesione w północnej pierzei rynku domy Gąski i Esterki.



>>> Kamienice Gąski Esterki

Dom Esterki, Rynek 5 wznosił, jak przekazuje tradycja, Kazimierz Wielki dla ukochanej Esterki, jednak z badań wynika, że kamienica powstała w 2 poł. XVII w., w miejscie zniszczonej przez Szwedów. W pierwszej połowie XIX w. należała do małżeństwa Ignacego i Marianny Gaczkowskich, a od 1919 r. do rodziny Rozenbłatów.

Podczas II wojny światowej okupanci częściowo rozebrali tę kamieniczkę – ocalały jedynie fragmenty ścian przyziemia i mury piwniczne.

W latach 1956–1960 rozebrano pozostałości domu, wystawiono nowy budynek wg projektu architektów z radomskiego SARP-u w stylu pseudobarokowym. W odbudowanym obiekcie mieści się Muzeum Sztuki Współczesnej – Oddział Muzeum im. J. Malczewskiego.

Dom Gąski, Rynek 4 – wznosił Adam lub Stanisław Gąska, ławnik i radca miejski, piekarz przybyły z Opoczna, ożeniony w 1594 r. z Ewą Rzędzianową z Radomia. W lipcu 1656 r. w domu tym kwaterował król szwedzki Karol Gustaw. W 2 poł. XVIII w. znajdowała się tu apteka Włocha

Krystiana Valentino. W latach 1818–1819 mieściły się tu biura magistrackie, a następnie hurtownia piwa. W latach 1953–1955 wykonano obecny wystrój fasady.

Gmach Dawnego Kolegium Pijarów Rynek 11

Kolegium Pijarów założono w 1682 r. staraniem obywateli Radomia. Początkowo składało się z trzech otrzymanych i połączonych ze sobą kamienic i z drewnianego kościółka pw. św. Marcina. W roku 1737 ks. Antoni Konarski, rektor szkół radomskich, wznosił mурowany zespół budynków wg projektu Antoniego Solariego. W latach 1818–1820 nastąpiła dalsza rozbudowa. Dobudowano fronton kolegium z czterema filarami oraz nawy kościoła pw. św. Jana Kantego z wysoką sygnaturką. W 1831 roku władze carskie zamknęły kolegium, przekształcając je w męskie gimnazjum rządowe, ale budynki w dalszym ciągu były własnością pijarów, aż do kasaty zakonu w 1864 r., kiedy gmach przejął rząd carski i zorganizował w nim rosyjską szkołę rządową. Na początku XX w. mieściła się tu Dyrekcja Kolei Państwowych, a następnie Gimnazjum im. Tytusa Chałubińskiego oraz Gimnazjum im. Jana Kochanowskiego. Obecnie gmach zajmuje Muzeum im. Jacka Malczewskiego, które w swoich zbiorach posiada liczne pamiątki po swoim patronie: obrazy, rysunki, szkicownik oraz wielkie archiwum rodzinne, na które składają się cenne dokumenty, listy, zdjęcia, dyplomy.



>>> Gmach dawnego Kolegium Pijarów, obecnie siedziba Muzeum im. Jacka Malczewskiego

Pozostałe budowle na rynku

Kamienica narożna (Rynek 6), z XVIII w. z XIX-wieczną oficyną od ul. Szpitalnej. W dwóch pomieszczeniach parteru i w sieni sklepienie kolebkowe.

Kamienica (Rynek 7) z przełomu XVIII i XIX w. Po przebudowie w XIX w. elewacja otrzymała wystrój eklektyczny. Była siedzibą Trybunału Departamentu Radomskiego.

Dom Hoppena (Rynek 8) z pocz. XIX w. Pierwotnie budynek 1-piętrowy, w którym mieścił się Sąd Pokoju i Sąd Podśędkowski. Przebudowany w 1896 r. o wystroju eklektycznym. Kamienica była własnością rodziny Hoppenów – aptekarzy, działaczy społecznych i kulturalnych. Samuelowi Hoppenowi (1752–1821) zawdzięczamy jedyny przekaz ikonograficzny Rynku radomskiego ze starym ratuszem.

Kamienice (Rynek 9 i 10) pochodzą z XIX w.

Kamienica (Rynek 12) zbudowana w latach 1823–1824, z sienią przejazdową sklepioną kolebkowo i klasycystyczną elewacją.

Kamienica (Rynek 13) przebudowana w XIX w. posiada dekoracyjny gzyms z rozetami.

Dom Deskura (Rynek 14) postawiony na dwu parcelach w latach 1824–1825, ma siedmioosiową fasadę z ryzalitami i pilastrami, zwieńczoną tympanonem.

Kamienica Czarneckich (Rynek 15) wybudowana w latach 1808–1811 dla rodziny kupieckiej.

Kamienica (Rynek 16) wzniesiona na przełomie XVIII i XIX w. na fundamentach XVII-wiecznych sklepionych kolebkowo. Od frontu ryzalit z balkonem. Na osi długa sień sklepią.

Pomnik Czynu Legionów

W czasie powstania styczniowego w centralnym punkcie rynku, gdzie wcześniej stał ratusz ustawiono szubienicę, na której wieszano powstańców. Tu został stracony



>>> Pomnik Czynu Legionów na Rynku

m.in. Matwiej Bezkiszkin, były sztabskapitan straży granicznej.

Po odzyskaniu przez Polskę niepodległości z inicjatywy majora Michała Tadeusza „Brzęk”-Osińskiego postawiono tu pomnik Czynu Legionów. Była to powiększona kopia figurki, którą legionści podarowali Marszałkowi Piłsudskiemu jako prezent urodzinowy. Autorem był krakowski rzeźbiarz, oficer I Brygady Legionów, Włodzimierz Konieczny. Rzeźba powstała w okopach pod Kostiuchnowką na Wołyniu, gdzie Konieczny wykonał ją, uwieczniając postać jednego z żołnierzy. Następnego dnia zarówno autor figurki, jak i pozujący mu żołnierz polegli w bitwie.

Pomnik odstonięto podczas IX Zjazdu Legionów Polskich w 1930 r. W 1940 został zburzony przez Niemców, ale w 1998 jego kopia powróciła na Rynek w Radomiu z inicjatywy p. Andrzeja Sobieraja.



>>> Makieta radomskiego zamku, ul. Grodzka

Dawny zamek królewski

ul. Grodzka 10

Zamek wybudowany przez Kazimierza Wielkiego w obrębie murów był gotycką budowlą z czerwonej cegły o niewielkim znaczeniu militarnym. Pełnił funkcję rezydencji wędrującego dworu królewskiego oraz był siedzibą radomskiego starosty. Gościł koronowane głowy, cudzoziemskich posłów. Na co dzień działał w nim sąd grodzki, a okazjonalnie odbywały się sesje sądu ziemskiego, kapturowego oraz Trybunału Skarbowego. Usytuowany był w południowo-wschodniej części miasta, w pobliżu kościoła pw. św. Jana Chrzciciela. Główny budynek stanowił tzw. „dom wielki”. Przylegał on bezpośrednio do murów miejskich. Pełnił funkcję rezydencji mieszkalnej. Na piętrze znajdowała się okazała sala, której wszystkie ściany miały okna. W komnatach były marmurowe kominki i polewane piece, przejścia zdobity liczne portale. Z prawej strony (w części północno-zachodniej) wystawiono budynek piętrowy, zwany „budynkiem wedle bramy” mieszczący na parterze kuchnię, piekarnię i składy żywności. Piętro zajmowała izba jadalna oraz pomieszczenia mieszkalne prawdopodobnie przeznaczone dla starosty, podstarościego i burgrabiego. Oba budynki połączone były ze sobą krytym



>>> Dawny zamek królewski przy ul. Grodzkiej



>>> Kamienica starościeńska, ul. Grodzka

gankiem. Pomiędzy nimi stała wieża biała, w której trzymano złoczyńców pochodzących z gminu, dalej zaś druga wieża dla więźniów szlacheckiego pochodzenia. Wejście do zamku prowadziło przez bramę od strony ulicy Grodzkiej. Cały zespół zam-



>>> Tablice upamiętniające uchwalenie konstytucji „Nihil novi” oraz podpisanie aktu unii wileńsko-radomskiej

kowy otaczał mur, w którym znajdowała się zabezpieczona furta. Przez nią wychodziło się do ogrodu, łążni i browaru zamkowego, usytuowanych poza murami.

W czasach Jagiellonów zamek został przebudowany w stylu renesansowym. Prace te w latach 1510–1515 przeprowadził Mikołaj Szydłowiecki, ówczesny kasztelan radomski. W efekcie główny budynek otrzymał reprezentacyjne schody, attykę i taras.

W okresie potopu szwedzkiego Radom dwukrotnie zniszczono. Zdemastowano również zamek. Od tego czasu, mimo prób odbudowy, zespół zamkowy nie reprezentował już takich walorów, jak w epoce jagiellońskiej. W 1787 r. starosta radomski Aleksander Potkański przebudował „dom wielki”, nadając mu parterową formę nawiązującą do szlacheckich dworów wiejskich. Mieściły się w nim kancelaria miejska i kasa. Pod koniec XVIII w. budynek zajęła administracja austriacka. Wówczas rozebrano wieżę i mur oddzielający zamek od zabudowań miejskich. W 1863 roku pozostałości zamku przekazano dozorowi kościelnemu parafii Radom. Od tego czasu do chwili obecnej mieszka tu proboszcz parafii św. Jana Chrzciciela.

Na przełomie XVIII i XIX w. liczne zmiany nastąpiły również w wyglądzie i funkcji „domu wedle bramy”, nazywanego również „kamienicą starościańską”. Mieściła się w nim szwalnia garnizonowa, a w latach 1829–1835 (z kilkuletnią przerwą) fabryka wyrobów półbawelnianych Selimy Blocha. W 1845 r. budynek przejęła Kom-

sja Rządowa Spraw Wewnętrznych, Duchownych i Oświecenia Publicznego. Przed wybuchem II wojny światowej umieszczono tu dom dziecka, a następnie pogotowie opiekuńcze. W latach 2007–2012 przeprowadzono generalną modernizację „kamienicy starościańskiej”. W piwnicach utworzono wystawę eksponującą część znalezisk odkrytych w czasie badań archeologicznych prowadzonych równoległe z remontem. Podjęto również próbę zrekonstruowania wyglądu zamku, czego efektem jest makietka wykonana z brązu. Można ją oglądać od strony ul. Grodzkiej, na dawnym dziedzińcu zamkowym. Na radomskim zamku miało miejsce wiele wydarzeń znaczących w historii Polski. Najważniejsze z nich to m.in.:

1401 – podpisanie aktu unii wileńsko-radomskiej, na mocy której król Władysław Jagiełło z dynastii Giedyminowiczów oddał władzę na Litwie Wielkiemu Księciu Witoldowi, ale tylko do końca jego życia, po czym miała ona wrócić w ręce króla Polski lub jego spadkobierców. Podjęto także decyzję, że Polska nie będzie wybierała króla bez zgody Litwy, a szlachta zachowa swoje prawa, przywileje i swobody.

1469 – przyjęcie postów czeskich proszących o objęcie tronu ich królestwa przez Władysława Jagiellończyka.

1474 – ogłoszenie zaręczyn królowej Jadwigi Jagiellonki z następcą tronu Bawarii Jerzym Wittelsbachem, zwanym Bogatym.

1481–1483 – rządy Kazimierza Jagiellończyka królewicza, który pod nieobecność

ojca przebywał na zamku radomskim i przez około dwa lata rządził Polską. Zmarł w 1484 r., kanonizowany w 1521 r., patron Radomia od 1983 roku.

1489 – Wielki Mistrz Krzyżacki Jan von Tieffen złożył hołd lenny z państwa krzyżackiego na ręce króla Kazimierza Jagiellończyka.

1505 r. – obrady Sejmu Wielkiego, w wyniku których uchwalono konstytucję „Nihil novi” orzekającą, że królowi nie wolno nic postanowić bez zgody senatu i postów szlacheckich (nic o nas bez nas).

1548 – uroczyste powitanie Barbary Radziwiłłówny przez Zygmunta Augusta.

1572 – w mieście zlokalizowano Sąd Kapturowy, który sądził ciężkie przestępstwa kryminalne w okresie bezkrólewia na terenie powiatów: chełcińskiego, opoczyńskiego, radomskiego i stężyckiego. Działał do 1764 roku.

1614 – pierwsza sesja Koronnego Trybunału Skarbowego (zwanego radomskim) – zbierającego się zazwyczaj na zamku w Radomiu do 1764 r.

1655–1656 – okupacja szwedzka i zniszczenie zamku.

1787 r. – przebudowa zamku przez starostę Aleksandra Potkańskiego.

Kościół pw. św. Jana Chrzciciela

–fara Nowego Radomia

ul. Rwańska 6

Wzniesiony w latach 1360–1370 z fundacji króla Kazimierza Wielkiego.

Bywało tu wielu znamienitych gości, głównie z dynastii Jagiellonów, w tym:

Władysław Jagiełło, Kazimierz Jagiellończyk, Zygmunt Stary i Zygmunt August, św. Jadwiga, św. Kazimierz Jagiellończyk (patron Radomia), Fryderyk Jagiellończyk (przyjął tu insygnia kardynalskie).

W świątyni odbywały się uroczystości o charakterze religijnym, patriotycznym i okazjonalnym, głównie w związku z odbywającymi się w zamku posiedzeniami Sejmu i Trybunału Skarbowego oraz zjazdów



>>> Kościół pw. św. Jana – fara Nowego Radomia



>>> Kopuła w kaplicy Kochanowskich



>>> Wnętrze kościoła św. Jana

szlacheckich. Tu zostali ochrzczeni m.in.: Jacek Malczewski (malarz symbolista), Tytus Chałubiński (wybitny lekarz, odkrywca Tatr) i Wanda Malczewska (sługa boża). Pierwotnie była to gotycka, ceglana świątynia, o prostokątnej formie, z jedną nawą i niższym prezbiterium. W kolejnych wiekach dobudowano do niej kaplice kultowo-grobowe.

Około roku 1460 przy zachodnio-północnej stronie kościoła wzniesiono masywną wieżę-dzwonnicę, przykrytą ceglaniem, stożkowym hełmem (obecnie widocznym jedynie od wnętrza). Pełniła ona również funkcję strażnicy miejskiej.

Na przestrzeni wieków świątynia była wielokrotnie odnawiana i przebudowywana. Ostatnia przebudowa kościoła na dużą skalę miała miejsce w latach 1908–1911 pod kierunkiem arch. Józefa Piusa Dziekońskiego. Wówczas kościół podwyższono, nawa główna została powiększona o jedno przęsło, a z kaplic utworzono nawy boczne.

Z fundacji królewskiej fary zachowało się prezbiterium oraz częściowo mury nawy głównej, natomiast z pierwotnego XIV-wiecznego wyposażenia kościoła nie pozostało nic. Z późniejszych czasów pochodzą między innymi: gotycka chrzcielnica, żelazne drzwi z okuciami, monogramem Chrystusa, Orłem Jagiellońskim i herbem Odrowąż – fundatora Mikołaja Szydłowieckiego (prowadzący do prezbiterium

do zakrystii) oraz portal z piaszkowca wykonany w stylu gotycko-renesansowym.

Znajdujące się obecnie w kościele neogotyckie ołtarze wykonano w związku z przebudową kościoła. Polichromie wykonał w 1972 r. prof. Wacław Taranczewski. Od południowej strony do kościoła przylega kwadratowa, otynkowana kaplica z kopułą. Wystawił ją w 1630 r. Jan Kochanowski z Baryczy, chorąży koronny i starosta kozienicki. Wnętrze kopuły pokrywa dekoracja stiukowa w typie lubelsko-kaliskim. W medalionach znajdują się tarcze z herbami rodziny fundatora: Korwin, Półkoźic, Janina, Odrowąż. W kaplicy znajduje się późnorennesansowy ołtarz z początku XVII w., który do 1838 r. był ołtarzem głównym. W części środkowej ołtarza umieszczona jest rzeźba Chrystusa Ukrzyżowanego wykonana w 1885 r. przez Józefa Proszowskiego. Ta późnorennesansowa kaplica swoją formą nawiązuje do wawelskiej kaplicy zygmuntońskiej.

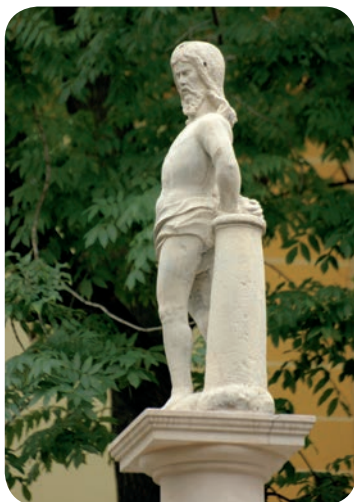
Na placu przykościelnym znajdują się dwie rzeźby:



>>> Rzeźba św. Jana Nepomucena

– Rzeźba św. Jana Nepomucena ufundowana została w 1752 r. przez Adama Grabowskiego, biskupa warmińskiego, prezesa Trybunału Radomskiego. Na postumencie umieszczono inskrypcję w języku łacińskim, herby rodziny Grabowskich oraz krzyż maltański. Nad tarczą widnieją: kapelus, krzyż kardynański i Order Orła Białego. Autorem tej rzeźby był Piotr Coudray, nadworny rzeźbiarz króla Augusta III.

– Kamienna kolumna z rzeźbą *Christus u słu*pa, została postawiona na pamiątkę jubileuszu i odrestaurowania kościoła farnego w latach 1837–1838. Zarówno kolumna, jak i figura wykonane są z piaskowca szydłowieckiego. W marcu 1993 r. figura ta została strącona z sześciometrowej kolumny przez wicher i rozpadła się na kilkadziesiąt kawałków. Po konserwacji i renowacji powróciła na swoje miejsce w październiku 2007 r. Figura ta została przedstawiona na akwareli Andrzeja Wajdy.



>>> Kamienna kolumna z rzeźbą *Christusa u słu*pa

Kościół Ewangelicko–Augsburski ulica M. Reja 7

Według tradycji pierwotnie istniał w tym miejscu kościół drewniany pod wezwaniem Panny Marii wzniesiony w II połowie XIV wieku. Obsługiwali go benedyktyni z kościoła Świętego Piotra. W 1774 roku na miejscu walącej się kaplicy wystawiono



>>> Kościół Ewangelicko-Augsburski
– widok od strony ul. Szewskiej

kościół murowany. Wejście do kościoła znajdowało się wtedy od strony obecnej ulicy Szwarlikowskiej, a prezbiterium wbudowano w jedną z baszt murów miejskich. Kościół erygowano pod wezwaniem Wniebowzięcia Panny Marii. W 1802 roku władze austriackie zamieniły świątynię na magazyn soli, a w 1818 roku kościół przebudowany został na teatr według projektu Józefa Müllera. W tym czasie budynek nabyło Towarzystwo Dobroczynności, które w 1826 roku sprzedało go Gminie Ewangelickiej w Radomiu. Obecny kształt kościoła pochodzi z 1893 roku, kiedy to został gruntownie przebudowany: poszerzono go, wzniesiono nową wieżę i wystawiono marmurowy ołtarz. Zmieniono również wejście, które obecnie znajduje się od ulicy M. Reja.

POZA MURAMI MIEJSKIMI >>>

Kościół pw. Świętej Trójcy Plac Kazimierza Wielkiego

Wybudowany w XVII w. wraz z klasztorem dla siostr benedyktynek. Był fundowany przez Barbarę z Dulskich Tarłową. Pierwotnie był to kościół drewniany, który uległ zniszczeniu podczas potopu szwedzkiego. W 1678 r. przystąpiono do budowy murowanego kościoła wg projektu Tylmana z Garamen. Sto lat później kościół i klasztor spłonęły – pozostały po nich tylko ściany. W 1809 r. klasztor zamieniono na szpital wojskowy, a w 1819 r. nastąpiła ostateczna kasata zakonu. W części klasztornej urządzono więzienie. W 1837 r. kościół został zamieniony na cerkiew pw. św. Mikołaja. Podczas I wojny światowej Austriacy zamienili go na magazyn. W 1910 r. władze zaborcze ogłosiły sprzedaż budynku, a nawet pojawił się pomysł jego rozbiórki. Jednak dzięki ks. Piotrowi Górskiemu i ofiarności mieszkańców Radomia udało się go odbudować. W okresie międzywojennym



>>> Kościół pw. Świętej Trójcy



>>> Wnętrze kościoła pw. Świętej Trójcy

w kościele odbywały się nabożeństwa dla młodzieży szkół radomskich. Rektorami w tym czasie byli ks. Bolesław Strzelecki (od 1935 r.) i ks. Stefan Grelewski (od 1940 r.), obaj ogłoszeni błogostawionymi. Od 1947 r. kościołem zarządzają oo. Jezuiti. Podczas wystąpień robotniczych



>>> Kościół i klasztor oo. Bernardynów, widok od strony ul. R. Traugutta



>>> Kościół i klasztor oo. Bernardynów, widok od strony ogrodu



>>> Gotycki szczyt kościoła oo. Bernardynów

w 1976 r. ze schodów świątyni ksiądz Roman Kotlarz (proboszcz parafii Pelagów) błogosławił protestujących.

Najcenniejszym zabytkiem kościoła jest znajdujący się w ołtarzu głównym obraz Świętej Trójcy z XVIII w.

W byłym klasztorze benedyktynek do 1998 r. mieściło się więzienie – najpierw carskie, następnie niemieckie, a po II wojnie światowej areszt śledczy. Po zakończeniu działań wojennych, 9 września 1945 r., oddziały AK pod dowództwem Stefana Bembińskiego „Harnasia” przeprowadziły brawurową akcję odbicia z radomskiego więzienia ok. 300 więźniów politycznych aresztowanych przez Urząd Bezpieczeństwa.

Obecnie mieści się tu Centrum Duszpasterko-Administracyjne Diecezji Radomskiej, a gmach klasztoru od 1999 r. stanowi własność kurii biskupiej.

[Kościół i klasztor oo. Bernardynów ul. Żeromskiego 6/8](#)

Zakon bernardynów sprowadził do Radomia król Kazimierz Jagiellończyk. Plac pod budowę kościoła i klasztoru zlokalizowano tuż za murami miasta, w pobliżu Bramy Lubelskiej. W 1468 r. stanął kościół drewniany, który otrzymał wezwanie św. Katarzyny, męczennicy aleksandryjskiej. W kolejnych latach wznoszono obiekt muro-



>>> Wnętrze kościoła oo. Bernardynów

wany: prezbiterium, zakrystię, skarbiec. Od południowej strony klasztoru usytuowano skrzydło gospodarcze z budynkiem kuchennym, tzw. piekarnikiem z piramidalnym kominem, który mógł pełnić także funkcje olejarni, piekarni, topialni wosku i browaru. W Europie zachowało się niewiele tego typu budowli, a w Polsce jest to prawdopodobnie unikat. W 1598 r. od strony północnej dobudowano kaplicę pw. św. Anny.

W latach 1861–863 klasztor był miejscem manifestacji patriotycznych. Tu także zapadały ważne decyzje z udziałem płk. M. Langiewicza, odprowadzane były nabożeństwa w intencji ojczyzny. Działalność taka spotykała się z carskimi represjami, na skutek których w głąb Rosji zesłano wielu zakonników. Ukazem carskim w nocy z 26 na 27 listopada 1864 r. zamknięto klasztor. Zabudowania klasztorne przejęły: rząd gubernialny, wojsko i policja, urządzając w części pomieszczeń więzienie i biura. W latach 1911–1914 przeprowadzono restaurację i rozbudowę kościoła według projektu architekta Stefana Szyllera. Od strony zach. dobudowano „basztę” z klatką schodową prowadzącą na przekształcony chór muzyczny oraz dwie kruchty (zach. i pn.). Ponadto przebudowano i połączono w nawę boczną kaplicę pw. św. Anny i św. Agnieszki.

Bernardyni odzyskali kościół i klasztor w 1936 r.

W 1959 r. pożar zniszczył dach na kościele i klasztorze.

Ostatnie duże prace remontowe przeprowadzono w latach 1998–2000. Wymieniono wówczas większość elementów więźby dachowej, a dach pokryto niemiecką dachówką oraz dokonano oczyszczenia i zakonserwowania większości ścian klasztoru. W wyposażeniu kościoła najcenniejszy jest ołtarz główny – gotycka Pasja: Chrystus ukrzyżowany, Matka Boska i św. Jan Ewangelista. Rzeźby te powstały w pracowni z kręgu oddziaływania Włita Stwosza lub nawet w warsztacie samego mistrza. Ponadto w świątyni znajdują się: rokokowy ołtarz pw. św. Antoniego z XVIII w. (z lewej strony kościoła) i rokokowy ołtarz z wczesnobarokowym obrazem Matki Boskiej z Dzieciątkiem z pocz. XVII w. (po prawej stronie nawy).

Organy o bardzo dobrym brzmieniu, posiadające XIX wieczny, neobarokowy prospekt wykonane zostały w 1914 r. przez J. Jagodzińskiego. W 2010 r. przeprowadzono gruntowną renowację tego wspaniałego instrumentu. W wyniku prac konserwatorskich prospekt organowy odzyskał pierwotną kolorystykę.

Wewnętrzne ściany świątyni zdobią epitafia i nagrobki barokowo-klasycystyczne. Najciekawsze z nich to:

– epitafium **Wszesława Tymińskiego** (zm. 1617) poborca podatkowego,



>>> Epitafium Wszebora Tymińskiego



>>> Epitafium Antoniego Mikułowskiego



>>> Pasja ze szkoły Wita Stwosza w ołtarzu głównym kościoła oo. Bernardynów



>>> Epitafium Ewy z Trojanowskich Krasieńskiej herbu Ogończyk



>>> Stalle z początku XVI w. w kaplicy Matki Bożej



>>> Kaplica Matki Bożej,
obraz Niepokalanego Poczęcia

umieszczone w płn. ścianie prezbiterium. Wykonane z marmuru, przedstawia rycerza w zbroi. Zmarły był bratem Katarzyny, żony Mikołaja Kochanowskiego z Sycyny (brata poety);

– epitafium **Antoniego Mikułowskiego** (zm. 1794) – klasycystyczne, z czarnego marmuru, w kształcie obelisku wspartego na sarkofagu, z herbem Drzewica i z portretami na blasze A. Mikułowskiego i jego żony. Ulokowane na filarze między chórem i boczną kaplicą. Zmarły był pisarzem ziemskim, sędzią kapturowym i posłem na sejm;

– epitafium **Ewy z Trojanowskich Krasieńskiej** herbu Ogończyk (zm. 1760), drugiej żony Jana Krasieńskiego h. Ślepowron, kasztelana widzkiego, umieszczone w pld. ścianie nawy głównej;

– epitafium **Henryka Deboli**, prezesa Komisji Województwa Sandomierskiego gubernatora cywilnego, zm. w 1831 r.

Od południa do kościoła przylega kolebkowo sklepiona Kaplica Matki Boskiej (utworzona z dawnej zakrystii). Pokryta jest polichromią wykonaną na motywach polichromii XVII-wiecznej, przedstawiającej wizerunki MB z różnych sanktuariów w Polsce. W centralnej części usytuowano obraz Niepokalanego Poczęcia MB. Jest to kopia Murilla sygnowana przez Dattiego. Przy ścianach stoją stalle, wykonane około 1500 r. w stylu późnogotyckim, z przeznaczeniem dla chóru zakonnego. Należą one do najcenniejszych zabytków kościoła. Na ich zapleckach znajdowały się obrazy świętych zakonników z pocz. XVI w., które się nie zachowały. Ławy te stanowią najstarszy zabytek meblarstwa w Radomiu.



>>> Figura Matki Bożej Niepokalanej ufundowana w 1858 r. przez Antoniego Plewińskiego



>>> Terakotowe stacje drogi krzyżowej umieszczone na dawnym przykościelnym cmentarzu

Przed kościołem znajdują się:

– Kamienny krzyż. Pierwotnie był to krzyż drewniany z cierniową koroną, ustawiony 8 sierpnia 1861 r. na kopcu usypanym wspólnymi rękami wszystkich radomian. Upamiętniał krwawe wydarzenia warszawskie z lutego i kwietnia 1861 r. Każdego wieczora wierni gromadzili się przed nim i śpiewali pieśni patriotyczno-nabożne. Po upadku powstania styczniowego kopiec rozbezbrano, a krzyż nakazano porąbać i spalić. Obecny kamienny krzyż jest pamiątką po tamtych wydarzeniach.

– Terakotowe stacje drogi krzyżowej umieszczone na przykościelnym cmentarzu w 1899 r. Powstały w radomskiej pracowni K. Sokołowskiego. W murze umieszczono również liczne tablice epitafijne, m.in.: W. Grodzińskiego, P. Jabłonowskiego i K. Lubońskiego oraz rodziców Tytusa Chałubińskiego.

– Figura Matki Bożej Niepokalanej ufundowana w 1858 r. przez Antoniego Plewińskiego. Jest to druga figura na świecie wystawiona po ogłoszeniu przez papieża Piusa IX dogmatu o Niepokalanym Poczęciu NMP. Przed wybuchem powstania styczniowego odbywały się przed nią manifestacje patriotyczne.

Bibliografia:

1. Jelski A., *Najstarsza rzeźba kamienna Radomia*. „Wczoraj i Dziś Radomia”, 2001, nr 2, s. 18–20.
2. Katalog zabytków sztuki w Polsce, T. 3: województwo kieleckie, powiat radomski, red. Jerzy Z. Łoziński i Barbara Wolff, Warszawa, Instytut Sztuki Polskiej Akademii Nauk, 1961.
3. Kowalik W.M., *Radomskie ratusze*. „Wczoraj i Dziś Radomia”, 1999, nr 1, s. 16–20.
4. Kowalik W.M., *Kamieniczki Esterki i Gąski*. „Wczoraj i Dziś Radomia”, 2001, nr 2, s. 14–17.
5. Kowalik W.M., *Królewska fara*. „Wczoraj i Dziś Radomia”, 2000, nr 7, s. 13–19.
6. Kowalik W.M., *Kościół i klasztor oo. Bernardynów*. „Wczoraj i Dziś Radomia”, 2001, nr 4, s. 6–18.
7. Kupisz D., *Radom w czasach Jagiellonów (1386–1572)*, Radom: Radomskie Towarzystwo Naukowe [et c.], 2009.
8. *Kościół św. Jana Chrzciciela w Radomiu: architektura, ludzie, wydarzenia*. Red. Dariusz Kupisz, przy współpr. Małgorzaty Cieślak-Kopyt i Arkadiusza Bieńka. Radom: Parafia Katedralna pw. Opieki NMP [et c.], 2010.
9. Lechowicz Z., *Zamek w Radomiu. Archeologia i architektura. Badania i interpretacje*. Radom: Miejska Biblioteka Publiczna [et c.], 2012.
10. Penkalla A., *Zespół zamkowy w Radomiu*. Radom, RTN, 1987, s. 1–8.
11. Piasecki K., *Radomskie szlaki piesze*. Warszawa: Wydawnictwo PTTK „Kraj”, 1990.
12. Rogólski P., *Od burzy do burzy*. „Wczoraj i Dziś Radomia”, 1999, nr 2, s. 28–29.
13. *Radom*. Red. Jerzy Malewski, Warszawa, Sport i Turystyka, 1974.
14. Stróżewska H., *Zespół klasztorny bernardynów w Radomiu*. „Radomir”, 1986, nr 2, s. 16–22, nr 3, s. 17–24.
15. Stróżewska H., *Kościół świętego Wacława w Radomiu*. „Radomir”, 1988, nr 3, s. 13–26.
16. *SWM, Kościół św. Wacława w Radomiu, Cz. I–IV*, cykl Klejnoty kultury, „Ave”, 1995 nr 39–42.
17. *Urbanistyka i architektura Radomia*. Red. Wojciech Kalinowski; Lublin, Wydawnictwo Lubelskie, 1979.
18. Wiernicka I., *Poznajemy Średniowieczny Radom*, na podstawie rękopisu H. Stróżewskiej.
19. Zwolski Cz.T., *Historia miasta Radomia*, Radom, Wydawnictwo Instytutu Technologii Eksploatacji, 2005.
20. Zwolski Cz.T., *Radom i region radomski*, Radom, Wydaw. Regionalne „Radomka”, 2003.



ROZWÓJ RADOMIA W XIX I NA POCZĄTKU XX WIEKU

W 1822 r. zatwierdzono plan regulacyjny dotyczący uporządkowania i rozbudowy Radomia.

Pod koniec XVIII w. Radom był miastem zaniedbanym. Dawne mury obronne znalazły się w ruinie. Domy mieszczkańskie, budynki miejskie i kościelne w stanie mocno zdewastowanym wymagały pilnych remontów. Drogi były bagniste i trudne do przebycia. Fosa oraz sieć kanałów odwadniających nie spełniały swych funkcji. Tereny położone w dolinie rzeki Mlecznej oraz na południe od Przedmieścia Lubelskiego były często zalewane. W związku z tym istniała pilna potrzeba osuszenia i uporządkowania miasta. W maju 1822 r. zatwierdzono plan regulacyjny dotyczący uporządkowania i rozbudowy Radomia.

Jednym z celów projektu było wyznaczenie nowych dzielnic pod zabudowę rozwijającego się miasta, wykraczającego już wówczas poza granice średniowiecznego centrum. Wzdłuż ul. Lubelskiej (dzisiejszej ul. Żeromskiego) oraz kilku ulic poprzecznych została wytyczona reprezentacyjna dzielnica Radomia. Na jej wschodnim skraju zlokalizowano przyszłą siedzibę władz wojewódzkich, co miało podnieść atrakcyjność tych terenów. Uporządkowana została sieć uliczna. Wszystkie drogi prowadzące do miasta zostały wyprostowane i wybrukowane, a na ich krańcach zlokalizowano stajnie wojskowe, szpital i ogród spacerowy.



TRASA ZWIEDZANIA:

ul. J. Malczewskiego (rogatka warszawska) >>> Plac Kazimierza Wielkiego >>> ul. S. Żeromskiego >>> Plac Konstytucji 3. Maja >>> ul. J. Piłsudskiego >>> ul. H. Sienkiewicza >>> Park im. T. Kościuszki >>> ul. S. Żeromskiego

Radom stopniowo stawał się reprezentacyjną stolicą województwa.

ROGATKA WARSZAWSKA

– skrzyżowanie ulic J. Malczewskiego i K. Kelles-Krauza >>>

Jedna z dwóch zachowanych rogatek miejskich, wzniesiona w latach 1820–1830 w celu pobierania opłat przejazdowych na rzecz kasy miasta. Po zniesieniu tzw. opłat rogatkowych zajmowana była przez bezdomnych. W kolejnych latach budynek należał do szpitala św. Kazimierza. Obecnie mieści się tu Galeria Wydziału Sztuki Politechniki Radomskiej.



>>> Dawna rogatka warszawska, obecnie Galeria Wydziału Sztuki Politechniki Radomskiej

MAUZOLEUM płk. DIONIZEGO CZACHOWSKIEGO

Plac 72. Pułku Piechoty >>>

Mauzoleum powstało w 1938 r. z inicjatywy ks. Jana Wiśniewskiego dla upamiętnienia postaci pułkownika Dionizego Czachowskiego, bohaterskiego dowódcy powstania styczniowego oraz przechowania jego szczątków pośmiertnych, przeniesionych z miejsca pierwotnego pochówku w Bukównie. Wykonane z granitu i z marmuru w formie baldachimowej według projektu radomskiego architekta Kazimierza Prokulskiego. Pierwotnie usytuowane zostało przed kościołem oo. Bernardynów. W 1940 r. okupanci niemieccy nakazali zburzyć pomnik. Dzięki patriotycznej postawie kilku osób poszczególne części po-



>>> Mauzoleum płk. Dionizego Czachowskiego na Placu 72 Pułku Piechoty

mnika ponumerowano i zabezpieczono na placu bazy materiałowej u zbiegu ulic Reja i Mireckiego, gdzie przetrwały lata wojny. Trumienkę z prochami D. Czachowskiego ukryto natomiast w podziemiach kościoła oo. Bernardynów.

Pomnik – mauzoleum odbudowano i ustawiono na Placu 72. Pułku Piechoty przy ul. Malczewskiego w setną rocznicę śmierci płk. D. Czachowskiego, ale już bez trumienki z jego szczątkami. W zamian umieszczono pamiątkową, żeliwną tablicę i urnę z ziemią z miejsc walk 72. Pułku Piechoty w czasie II wojny światowej. W miejsce krzyża, który przed wojną znajdował się na szczycie mauzoleum, umieszczono orła. Natomiast kolejny pogrzeb Dionizego Czachowskiego odbył się 21 marca 1981 r. Tym razem szczątki dowódcy złożono w granitowym sarkofagu w kaplicy adoracyjnej kościoła oo. Bernardynów.

DAWNY SZPITAL ŚW. KAZIMIERZA

ul. J. Malczewskiego 18

Pierwszy szpital w Radomiu wybudowano w 1829 r. przy ul. Nowy Świat (obecnie Lيمانowskiiego). Jednak obiekt okazał się za mały i Rada Opiekuńcza Powiatowa podjęła decyzję budowy nowego szpitala przy ul. Warszawskiej (obecnie Malczewskiego), którą zakończono w 1846 roku. Pierwotnie szpital nosił imię św. Aleksandra, a od 1851 r. imię św. Kazimierza. Leczono tu wszystkich chorych z wyjątkiem chorych



>>> Dawny szpital św. Kazimierza, obecnie hotel „Aviator”

psychicznie. W 1898 r. szpital otrzymał nowoczesną salę operacyjną z aseptycznymi ściekami, urządzeniami kanalizacyjnymi i wodociągowymi. W 1913 r. Juliusz Koszak, artysta malarz, podarował placówce aparat rentgenowski. Po oddaniu w 1961 r. do użytku nowego szpitala przy ul. Tochtermana utworzono tu jedynie oddział ginekologiczno-położniczy, a następnie ortopedyczny. Obiekt przy ul. Malczewskiego pełnił funkcję szpitala do 2002 r. Obecnie mieści się tu hotel „Aviator”.

RESURSA OBYWATELSKA ul. J. Malczewskiego 16

Wybudowana w 1851 r. według projektu Ludwika Radziszewskiego. Dochód z jej

działalności był przeznaczany na prowadzenie szpitala św. Kazimierza. Jest to budynek parterowy z jednopiętrową częścią środkową zwieńczoną tympanem z płaskorzeźbą personifikującą Caritas – dobroczynność. Na szczycie znajdują się posągi trzech muz: Euterpe, Melpomeny, Klio. W 1861 r. lokal zajęło biuro Naczelnika Wojennego – Uszakowa, a w sali balowej ulokowano dwie roty Mohylewskiego Pułku Piechoty. Po ponownym otwarciu resursy urządzano tu bale maskaradowe, odczyty, koncerty, przedstawienia teatralne. W 1890 r. budynek powiększono o skrzydło od ul. Struga. W czasie I wojny światowej resursę zamieniono na szpital wojenny. W okresie II Rzeczypospolitej ponownie pełniła funkcję placówki



>>> Resursa Obywatelska

kulturalnej, natomiast w czasie II wojny światowej mieścił się tu „Deutsches Haus”. 23 kwietnia 1943 r. miał w nim miejsce zamach, w czasie którego zginął komendant policji miasta i starosta Fritzman, a 12 hitlerowców odniosło rany. Po wojnie w resursie mieściła się poradnia kulturalno-oświatowa, następnie dwa kina: „Przyjaźń” i „Pokolenie”, a od 1991 roku Wojewódzki Dom Kultury. Obecnie ma tu swoją siedzibę Ośrodek Kultury i Sztuki „Resursa Obywatelska”.

Na skwerze przed Resursą znajdują się:
– **pomnik Jacka Malczewskiego** wykonany wg projektu Stanisława Radwańskiego, odsłonięty 19 września 1985 r.,
– **Dąb Wolności** – zasadzony z okazji odzyskania przez Polskę niepodległości. Pod dębem znajduje się kamień z pamiątkowym napisem.

ŁOŻA MASONSKA

ul. J. Malczewskiego 7

Budynek ten wzniesiony w 1818 r. wg projektu Jakuba Kubickiego dla łoży masonskiej, która powstała w Radomiu w 1814 r. pod nazwą „Jutrzenka Wschodząca”. Łoża prowadziła szeroką działalność społeczną, charytatywną, a także patriotyczną wśród mieszkańców Radomia.

W 1821 r. nastąpiło rozwiązanie łoży w całym Królestwie. Wówczas gmach zamieniono na lazaret wojskowy, następnie mieściło się tu biuro powiatu, szpital dermatologiczny, a obecnie Prokuratura Okręgowa.



>>> Budynek dawnej łoży masonskiej, obecnie siedziba Prokuratury Okręgowej

POCZTA STARA

ul. J. Malczewskiego 5

Budynek powstał w pierwszej połowie XIX w. Mieścił się w nim pierwszy urząd pocztowy w Radomiu. Na terenie pocztowym znajdowały się stajnie, wozownia i stacja dyliżansów, które zatrzymywały się tu, przemierzając trasę do Warszawy, Kielc i Krakowa. Po 1865 r. obok starej, klasycystycznej poczty wzniesiono nowy gmach, neorenesansowy. Obecnie oba budynki są połączone. W 1970 r. zostało przebudowane wnętrze budynku.



>>> Budynek poczty

DOM JACKA MALCZEWSKIEGO

ul. J. Malczewskiego 8

W domu tym mieszkał Jacek Malczewski, późniejszy wybitny artysta malarz, ur. 14 lipca 1854 r. w Radomiu. Tu powstały jego pierwsze rysunki i obrazy, między innymi „Portret siostry Heleny grającej na fortepianie”.

W uznaniu wybitnych zasług dla sztuki polskiej oraz z okazji 50-lecia pracy artystycznej Jacka Malczewskiego Rada Miejska Radomia nadała części ul. Warszawskiej imię Jacka Malczewskiego oraz kupiła do sali posiedzeń dwa obrazy: tryptyk „Mój pogrzeb” i „Autoportret”. Ustanowiono również stypendium Jacka Malczewskiego, dla studentów uczelni artystycznych. W odpowiedzi na postanowienie Rady Malczewski wystosował list na ręce ówczesnego prezydenta Radomia, w którym napisał między innymi: „Radom to moja ścisłjsza

*ojczyzna – ojczyzna mego dzieciństwa –
ojczyzna mojej myśli artystycznej.*

Jacek Malczewski zmarł 8 października
1929 roku w Krakowie.

Radomskie Muzeum im. Jacka
Malczewskiego posiada wiele obrazów
i rysunków, szkicownik artysty oraz wielkie
archiwum rodzinne, na które składają się
cenne dokumenty, listy, zdjęcia, dyplomy.
Wcześniej w budynku tym zamieszkiwała
rodzina Chałubińskich wraz z Tytusem
Chałubińskim, lekarzem i badaczem Tatr.
We wnętrzu kamienicy na parterze (nie-
gdys salon, a obecnie poczekalnia gabinetu
dentystycznego) znajduje się piękny plafon
fiołkowy, inspirowany malarstwem antycznym.

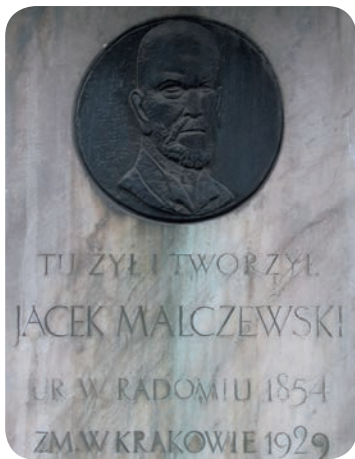
KOŚCIÓŁ pw. Świętej Trójcy

Plac Kazimierza Wielkiego

Wybudowany w XVII w. wraz z klasztorem
dla sióstr benedyktynek. Był fundowany
przez Barbarę z Dulskich Tarłową.
Pierwotnie był to kościół drewniany,
który uległ zniszczeniu podczas potopu
szwedzkiego. W 1678 r. przystąpiono do
budowy murowanego kościoła wg projektu
Tylmana z Gameren. Sto lat później kościół
i klasztor spłonęły – pozostały po nich
tylko ściany. W 1809 r. klasztor zamienio-
no na szpital wojskowy, a w 1819 r. nastą-
piła ostateczna kasata zakonu. W części
klasztornej urządzono więzienie. W 1837 r.
kościół został zamieniony na cerkiew
pw. św. Mikołaja. Podczas I wojny świato-



>>> Dom, w którym mieszkał Jacek Malczewski



>>> Tablica poświęcona Jackowi Malczewskiemu



>>> Plafon inspirowany malarstwem antycznym w kamienicy przy ul. J. Malczewskiego 8



>>> Kościół pw. Świętej Trójcy

wej Austriacy zamienili go na magazyn. W 1910 r. władze zaborcze ogłosiły sprzedaż budynku, a nawet pojawił się pomysł jego rozbioru. Jednak dzięki ks. Piotrowi Górskiemu i ofiarności mieszkańców Radomia udało się go odbudować. W okresie międzywojennym w kościele odbywały się nabożeństwa dla młodzieży szkół radomskich. Rektorami w tym czasie byli ks. Boleśław Strzelecki (od 1935 r.) i ks. Stefan Grelewski (od 1940 r.), obaj ogłoszeni błogosławionymi. Od 1947 r. kościołem zarządzają oo. Jezuiti. Podczas wystąpień robotniczych w 1976 r. ze schodów świątyni ksiądz Roman Kotlarz (proboszcz parafii Pelagów) błogosławił protestujących. Najcenniejszym zabytkiem kościoła jest znajdujący się w ołtarzu głównym obraz Świętej Trójcy z XVIII w. W byłym klasztorze benedyktynek do 1998 r. mieściło się więzienie – najpierw carskie, następnie niemieckie, a po II wojnie światowej areszt śledczy. Po zakończeniu działań wojennych, 9 września 1945 r., oddziały AK pod dowództwem Stefana Bembińskiego „Harnasia” przeprowadziły

brawurową akcję odbicia z radomskiego więzienia ok. 300 więźniów politycznych aresztowanych przez Urząd Bezpieczeństwa. Obecnie mieści się tu Centrum Duszpasterko-Administracyjne Diecezji Radomskiej, a gmach klasztoru od 1999 r. stanowi własność kurii biskupiej.

ULICA S. ŻEROMSKIEGO

Pierwotnie trakt handlowy prowadzący do Lublina i na Ruś. W 1822 r. według założeń planu regulacyjnego została wyprostowana i wytyczona jako główna ulica XIX wiecznego miasta. Do 1925 r. nosiła nazwę ulicy Lubelskiej. Po wybudowaniu gmachu Komisji Województwa Sandomierskiego zaczęto przy niej wznosić okazałe kamienice (obowiązkowo przynajmniej dwukondygnacyjne) i pałace. W 1976 r. ograniczono na niej ruch kołowy. W latach 2000–2008 gruntownie zmodernizowana.



>>> Ul. S. Żeromskiego

GMACH I LO im. M. KOPERNIKA ul. S. Żeromskiego 10

Budynek wzniesiony w 1885 roku jako Rządowe Rosyjskie Gimnazjum Żeńskie. Po odzyskaniu niepodległości w budynku mieściła się Radomska Dyrekcja Kolei Państwowych, a następnie do 1938 r. – Sąd Okręgowy. W czasie okupacji ulokowano tam urzędy niemieckie. Po wyzwoleniu budynek przekazano dla III Państwowego



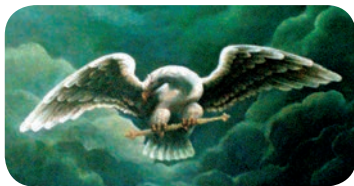
>>> Gmach I LO im. M. Kopernika

Gimnazjum i Liceum Żeńskiego. Na bazie tej placówki powstało dzisiejsze I LO, które w 1972 r. przyjęło imię Mikołaja Kopernika. W latach 1977–1981 obiekt przeszedł kapitalny remont. W 2000 r. z okazji jubileuszu 70-lecia szkoły odnowiono elewację.

APTEKA „POD BIAŁYM ORŁEM”

ul. S. Żeromskiego 5

Kamienica wybudowana wg projektu Stefana Balińskiego ok. 1835 r. Pierwszym jej właścicielem był Stanisław Kwaśniewski, a następnie Antoni Podworski, który otworzył tu aptekę. Na suficie namalowany został romantyczno-klasycystyczny plafon z wyobrażeniem białego orła. Wizerunki tego ptaka umieszczone zostały również na naczyniach aptecznych oraz etykietach. Po upadku powstania styczniowego Antoni Podworski otrzymał nakaz usunięcia polichromii z orłem (została ona zatynkowana i prawdopodobnie zamalowana) oraz zniszczenia naczyń z wizerunkiem orła. Po odzyskaniu niepodległości polichromia została odsłonięta, jednak w 1939 r. na



>>> Plafon w aptece „Pod Białym Orłem”

rozkaz niemieckich władz okupacyjnych zamalowano ją czarną farbą i przykryto tapetą. W latach 1950–1952 plafon został ponownie odkryty. W latach 1985–1989 prowadzone były kolejne prace konserwatorskie, które przywróciły malaturę do stanu dawnej świetności.

Orzeł na plafonie przedstawiony jest w trakcie lotu, zawieszony w przestworzach. W szponach trzyma berło – symbol panowania i sprawiedliwości. Malowidło wykonane techniką olejną ujęte zostało dekoracyjną ramą, imitującą ramę rzeźbiarską.

DAWNY HOTEL RZYMSKI

ul. S. Żeromskiego 15

Budynek wzniesiony po 1857 r. był własnością Jana Wróblewskiego. W 1875 r. obiekt przejął i wyremontował A. Obrębski, urządzając ekskluzywną restaurację „Rzymską”, w której w 1923 r. jadł obiad prezydent Stanisław Wojciechowski. W latach 1881–1886 mieścił się tu zakład fotograficzny Józefa Grodzickiego, a od 1916 roku kino Odeon. Po II wojnie światowej utworzono tu Liceum Pedagogiczne Wychowawczyń Przedszkoli (do 1956 r.). Obecnie w budynku hotelu znajdują się mieszkania lokatorskie.



>>> Dawny Hotel Rzymski

DRUKARNIA TRZEBIŃSKIEGO

ul. S. Żeromskiego 28

Pierwotna drukarnia powstała w 1818 roku. Założył ją Wincenty Stokowski, (wówczas drukarnia mieściła się przy ul. S. Żeromskiego 46). W 1868 r. właścicielem drukarni został przybyły z Krakowa Jan



>>> Portal z czerwonego piaskowca zdobiący wejście do drukarni



>>> Medal z 1899 r. z herbem Guberni Radomskiej – fragment portalu drukarni

Kanty Trzebiński, który utworzył Zakłady Drukarsko-Litograficzne. Wydawano tu między innymi afisze, pisma urzędowe, gazety, książki. W 1899 r. na Wystawie Słowińskiej Kart Pocztowych w Krakowie zakład otrzymał dyplom uznania, a na Wystawie Przemysłowo-Rolniczej w Radomiu – złoty medal. J.K. Trzebiński zmarł w 1899 r. i pochowany został na cmenta-

rze przy ul. B. Limanowskiego w Radomiu. Drukarnię odziedziczyli dwaj synowie: Julian i Jan, kontynuując tradycję rodzinne. W 100. rocznicę powstania drukarni bracia Trzebińscy dobudowali w podwórzu do starej drukarni oryginalny, eklektyczny budynek zaprojektowany przez Adolfa Szyszko-Bohusza. Nad wejściem w portalu z czerwonego piaskowca umieszczona została tarcza z ozdobnym monogramem JKT oraz awers i rewers medalu z 1899 r. (na nim herb Guberni Radomskiej), a po bokach kamienne medaliony: Jana Gutenberga (wynalazca druku) i Alojzego Senefeldera (wynalazca litografii).

W 1938 r. drukarnię zakupili pracownicy, tworząc spółkę „Spółdzielcze Zakłady Drukarskie”.

W czasie wojny mieściła się tu drukarnia niemiecka. Po wojnie w budynku utworzono kawiarnię „Lamus” i restaurację „Zacisze”. Od 1963 r. ponownie działała tu drukarnia. Obecnie obiekt nieużywany. Budynek drukarni zagrał w filmie Jana Łomnickiego pt. „Kontrybucja”.

PAŁAC KIERZKOWSKICH

ul. S. Żeromskiego 36

Wzniesiony w latach 1827–1828 przez przemysłowców radomskich Ewę i Nepomucena Kierzkowskich, jako jeden z pierwszych przy ul. Lubelskiej. Zaprojektował go Stefan Baliński (uczeń Corazziego). W tym-



>>> Budynek dawnej drukarni J.K. Trzebińskiego



>>> Pałac Ewy i Nepomucera Kierzkowskich

panonie umieszczono kartusz herbowy („Krzywda” – herb Kierzkowskich) oraz akcesoria wojenne (chorągwie, rękojeści, szable, korona szlachecka). W 1840 r. budynek został przejęty przez komornika za długi właścicieli. Mieścili się tu kolejno: kasyno oficerskie, czytelnia Polskiej Macierzy Szkolnej, sklep z bronią myśliwską, a po II wojnie światowej – Szkoła Muzyczna.

PLAC KONSTYTUCJI 3 MAJA

Centralny plac Radomia, usytuowany przy ul. S. Żeromskiego, na osi ulic: F. Focha i J. Piłsudskiego, znany był pod różnymi nazwami, odzwierciedlającymi dzieje miasta i Polski. Początkowo określano go mianem – Cerkiewny, następnie Soborowy, Zielony, a od 1918 r. po odzyskaniu niepodległości przez Polskę – Plac 3 Maja, w czasie okupacji – Adolf Hitler Platz, w latach 1945–1948 – Plac Konstytucji 3 Maja, później – Plac Konstytucji, natomiast w 1988 r. przywrócono mu aktualną nazwę – Plac Konstytucji 3 Maja. Jego początki sięgają lat 1818–1822, kiedy to inż. I. Ebertowski wykonał pomiary, a inż. J. Sadkowski plan regulacyjny miasta, zatwierdzony przez ministra S. Staszica. Zgodnie z nim plac miał być usytuowany u zbiegu dzisiejszych ulic J. Piłsudskiego i H. Sienkiewicza. To do tego planu nawiązano pół wieku później, w roku 1874, w projekcie placu zlokalizowanego przy głównej arterii miasta – ul. Lubelskiej (ul. S. Żeromskiego).

PAŁAC KARSCHÓW

Plac Konstytucji 3 Maja 5

Wzniesiony w latach 1881–1882 przez Teodora Karscha i Franciszka Wickenhagena. Wzorowany na pałacach w Łodzi. Budowniczym był Rudolf Meyer. Jest to budynek dwupiętrowy, z mansardowym dachem, na planie wydłużonego prostokąta. Nawiązuje do renesansu francuskiego. Balkon nad



>>> Panorama Placu Konstytucji 3 Maja

bramą wjazdową podtrzymują dwa Atlanty (Atlantos – mitologiczny tytan dźwigający z rozkazu Zeusa sklepienie niebios). Niegdyś na szczycie znajdowała się grupa rzeźb – trzy postacie kobiece. Pałac posiadał 150 pomieszczeń. Parter pełnił funkcje usługowe i handlowe. Kolejno mieszczy się tu: Sąd Okręgowy, apteka rodziny Knabe, a potem Łagodzińskich (nagrodzona za specyfiki farmaceutyczne na wystawie w Paryżu), Biura Kolei Państwowych, Teatr „Miraże” (w latach 1915–1918), a w czasie wojny – biura wojskowej administracji niemieckiej. W 1899 r. od zachodniej strony Łagodzińscy wzniesli Hotel Europa, który przez wiele lat należał do najelegantszych w Radomiu. Mieszczy się w nim: restauracja, pokoje hotelowe, sala balowa i zakład kąpielowy. W 1958 r. odebrany właścicielom powoli tracił swój wysoki standard. Jako dom wycieczkowy funkcjonował do 1994 r. Obecnie jest własnością prywatną – wykorzystywany do celów handlowych.



>>> Atlanty podtrzymujące balkon w pałacu Karschów

KOŚCIÓŁ pw. św. STANISŁAWA Plac Konstytucji 3 Maja

W latach 1896–1902 wybudowano na ówczesnym Placu Soborowym cerkiew pw. św. Mikołaja.

Po odzyskaniu niepodległości planowano utworzyć tu Muzeum Ziemi Radomskiej. Ostatecznie obiekt przebudowano i zamieniono na kościół garnizonowy pw. św. Stanisława.

Przy wejściu do kościoła znajdują się 2 okazałe rzeźby patronów Polski: św. Wojciecha i św. Stanisława, które wykonał radomski rzeźbiarz Bolesław Zwoliński. Jego autorstwa jest również rzeźba Chrystusa niosącego krzyż (od strony ulicy Piłsudskiego) oraz Pieta (wewnątrz świątyni). Przed kościołem znajduje się Grób Nieznanego Żołnierza. Pierwotny wystawiony został w nocy z 2 na 3 maja 1925 r. przez nieznanego darczyńcę. Marmurową płytę z napisem: *Nieznanemu żołnierzowi poległemu w obronie ojczyzny poświęcił ks. prał. Piotr Górski, a okolicznościową mowę wygłosił senator Maciej Glogier. Od tego momentu Plac Konstytucji stał się miejscem uroczystości patriotycznych. Podczas wojny hitlerowcy nakazali zniszczyć symboliczną mogiłę, a obecna została wykonana w 1995 r. według projektu M. Szczepanika.*



>>> Pałac Karschów przy Placu Konstytucji 3 Maja



>>> Kościół pw. św. Stanisława



>>> Rzeźba św. Stanisława



>>> Rzeźba Chrystusa
niosącego krzyż



>>> Rzeźba św. Wojciecha

W 1985 r. w podziemiach świątyni urządzona została kaplica pw. św. Maksymiliana Kolbego.

GMACH TOWARZYSTWA KREDYTOWEGO ZIEMSKIEGO

ul. S. Żeromskiego 35

Wybudowany według projektu Ludwika Radziszewskiego i Henryka Marconiego dla Oddziału Dyrekcji Szczegółowej Towarzystwa Kredytowego Ziemskiego, którego celem było udzielanie kredytów ziemianom z regionu radomskiego. Sekretarzem generalnym Towarzystwa był Julian Malczewski – ojciec Jacka. W 1918 roku odbył się tu zjazd ziemianek z terenu okupacji austriackiej. W 1933 r. lokal został zamieniony na Państwowe Gimnazjum



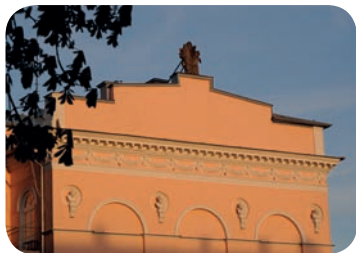
>>> Gmach Towarzystwa Kredytowego Ziemskiego

Krawieckie. Podczas II wojny światowej mieścił się tu szpital wojenny oraz kasyno oficerskie. Wówczas też wybudowano przed nim basen przeciwpożarowy. Po wyzwoleniu przez wiele lat obiekt służył uczniom Zespołu Szkół Odzieżowych, a następnie (do 2011 r.) mieściły się tu pracownie artystyczne i galeria Zespołu Szkół Plastycznych im. Józefa Brandta.

KAMIENICA PODWORSKICH

ul. S. Żeromskiego 37

Wybudowana przez Antoniego Podworskiego, właściciela Apteki pod Białym Orłem. Architektem był Antoni Kacper Wąsowski. Jest to budowla neorenesansowa z płycinowymi arkadami, w których znajdują się cztery rzeźby popiersi starożytnych



>>> Kamienica Podworskich, zwana „Narodówką”



>>> Kamienica Staniszewskich na Placu Konstytucji 3 Maja

osobistości, prawdopodobnie m.in. Platona, Sokratesa i Cezara.

Kamienica ta, ze względu na działalność patriotyczną właściciela, nazywana była „Narodówką”.

KAMIENICA STANISZEWSKICH

ul. S. Żeromskiego 38

Jest to pierwszy budynek, jaki wystawiono przy nowo wytyczonym Placu Cerkiewnym. Zaprojektował go St. Jaroszewski w 1876 r. Po II wojnie światowej mieściła się tu Miejska, a następnie Wojewódzka Biblioteka Publiczna, salon EMPIK. Obecnie, po renowacji, bank.

ULICA J. PIŁSUDSKIEGO

Wytyczona została w 1888 r. Jest jedyną historyczną i reprezentacyjną ulicą Radomia z monumentalną architekturą, przypominającą arterie Krakowa, Wilna czy Lwowa. Wielokrotnie zmieniała nazwy: Szeroka, Piłsudskiego, Kasztanowa, Nowotki. Wzdłuż tej ulicy znajduje się wiele reprezentacyjnych, ciekawych pod

względem architektonicznym i bogatych w detale kamienic.

GMACH DAWNEJ KASY PRZEMYSŁOWCÓW RADOMSKICH

ul. J. Piłsudskiego 15



>>> Herby Radomia i Guberni Radomskiej na fasadzie dawnej Kasy Przemysłowców Radomskich

Okazały, neogotycki gmach wybudowano w 1897 roku dla Kasy Przemysłowców Radomskich. Mogli z niej korzystać wszyscy mieszkańcy Radomia, oprócz lichwiarzy. Prezesem Kasy był Teodor Karsch. Na elewacji widoczne są herby Radomia i Guberni Radomskiej. Obecnie siedziba banku PEKAO SA.



>>> Ulica J. Piłsudskiego



>>> Detale architektoniczne na kamienicach przy ul. J. Piłsudskiego

MIEJSKA BIBLIOTEKA PUBLICZNA ul. J. Piłsudskiego 12

Dawny, zbudowany w 1892 r. pałac reagenta Wł. Kulczyckiego. Pierwotnie wybudowano



>>> Dawny pałac reagenta Wł. Kulczyckiego, obecnie siedziba Miejskiej Biblioteki Publicznej

tylko część niższą. W 1896 r. obiekt został odsprzedany dla Handlowego Towarzystwa Akcyjnego – wówczas dobudowano drugi – piętrowy budynek. Po I wojnie światowej miała tu swoją siedzibę Macierz Szkolna. Podczas II wojny światowej Niemcy zaadaptowali willę na potrzeby telekomunikacji. W 1945 r. umieszczono tu Muzeum Regionalne i Okręgowe, a w 1992 r. obiekt przekazano dla Wojewódzkiej Biblioteki Publicznej. Obecnie mieści się tu Miejska Biblioteka Publiczna im. J. i A. Załuskich.

KAMIENICA ul. J. Piłsudskiego 7

Bogato zdobiona kamienica, posiadająca wystrój w stylu pompejskim. Właścicielem

był budowniczy, Stanisław Dzikowski. Przed wojną mieściła się tu cukiernia Wolańskiego. Tutaj też miał swój gabinet dr med. Adolf Tochterman.

W ścianę kamienicy wmurowano dwie tablice. Jedna, odsłonięta 20 marca 2010 r. upamiętnia doktora Adolfa Tochtermana. Druga poświęcona jest Stanisławowi Wernerowi.

Adolf Tochterman (1892–1955) urodził się w Pilicy koło Warki. Był synem Henryka Tochtermana, pastora parafii ewangelicko-augsburskiej. Od 1903 r. mieszkał



>>> Tablica poświęcona Adolfowi Tochtermanowi



>>> Dekoracja elewacyjna kamienicy przy ul. Piłsudskiego 7

w Radomiu. Studiował medycynę w Kijowie. Od 1926 roku ordynator radomskiego szpitala świętego Kazimierza. Podczas okupacji pomagał rannym i poszukiwanym członkom ruchu oporu. Po wyzwoleniu organizował na nowo służbę zdrowia w Radomiu. Znany jako lekarz o wysokich kwalifikacjach i wielkiej dobroci dla chorych, który z poświęceniem i bezinteresownością niósł pomoc pacjentom. Zmarł 20 marca 1955 roku w Warszawie, pochowany na cmentarzu ewangelickim w Radomiu.

Stanisław Werner (1888–1906) był uczniem radomskiej Szkoły Handlowej, członkiem organizacji bojowej PPS. Za udział w zamachu na pułkownika von Płotto, naczelnika żandarmerii gubernialnej, został skazany na karę śmierci. Wyrok wykonano 20 grudnia 1906 r. w Lesie Kapturskim.



>>> Tablica poświęcona Stanisławowi Wernerowi

DOM BRANDTA ul. J. Piłsudskiego 9

Józef Brandt (1841–1915) – wybitny malarz batalista, właściciel majątku Orońsko. Ostatnie miesiące życia spędził w Radomiu, przy ul. Piłsudskiego 9. Pochowany został na cmentarzu przy ul. B. Limanowskiego. Klatkę schodową „Domu Brandta” zdobi ciekawa malatura. Na niższych kondygnacjach przedstawione są portrety męskie, prawdopodobnie A. Mickiewicza



>>> Polichromia przedstawiająca A. Mickiewicza



>>> Tablica poświęcona Józefowi Brandtowi

i J. Słowackiego, a na ostatniej – 2 putta: jedno z nich śpi, drugie odchyła gałąź.



>>> Plafon na klatce schodowej kamienicy przy ul. J. Piłsudskiego 9

GMACH SĄDU

ul. J. Piłsudskiego 10
(róg ul. H. Sienkiewicza)

Okazały neorenesansowy gmach wybudowany w 1894 roku jako budynek Sądu Okręgowego Guberni Radomskiej. Następnie w latach 1919–1939 mieściła się w nim Okręgowa Dyrekcja Kolei Państwowych, Sąd Wojewódzki, a obecnie ponownie Sąd Okręgowy. We wnętrzu zachował się piękny plafon przedstawiający siedzącą postać Temidy – bogini sprawiedliwości, praw, porządku i obyczajów.



>>> Polichromia przedstawiająca J. Słowackiego



>>> Gmach Sądu Okręgowego

ULICA H. SIENKIEWICZA

Wytyczona około 1860 r. na polach należących do przemysłowca Rufina Beckermana, ale wykonana dopiero po wybudowaniu, przechodzącej przez Radom, linii kolejowej Dęblin – Dąbrowa Górnicza (1885 r.). Jej wcześniejsze nazwy to ul. Michałowska i Mariacka, a w czasie II wojny światowej Mozartstrasse. Obecną nazwę otrzymała w 1924 r. Jest jedną z najładniejszych ulic w mieście. Znajdują się przy niej ciekawe kamienice, katedra radomska oraz park im. T. Kościuszki.

GMACH DAWNEGO POWIATOWEGO ZWIĄZKU SAMORZĄDOWEGO (Pałac Ślubów)

ul. S. Moniuszki 11 (róg ul. H. Sienkiewicza)

Budynek wzniesiony w latach 1925–1927 wg projektu radomskiego architekta Alfonsa Pinno.

Po II wojnie światowej miał tu swoją siedzibę Miejski Urząd Bezpieczeństwa Publicznego.

Od 1975 r. mieści się tu Urząd Stanu Cywilnego (stąd potoczna nazwa „Pałac Ślubów”) oraz część wydziałów Urzędu Miejskiego. Ponadto odbywają się tu posiedzenia Rady Miejskiej.



>>> Gmach dawnego Powiatowego Związku Samorządowego, obecnie Pałac Ślubów i sala posiedzeń Rady Miejskiej

KAMIENICA GLOGIERÓW

ul. H. Sienkiewicza 12

Wybudowana w 1914 r., projektowana przez Józefa Piusa Dziekońskiego dla rodzi-



>>> Kamienica Glogierów

ny Macieja Glogiera – prawnika, muzyka, i polityka (był senatorem RP, wiceprezydentem Radomia; papież Pius XI nadał mu order św. Grzegorza Wielkiego). Kamienica posiada dwutraktowy korpus frontowy i dwie jednakowe oficyny. Na każdym piętrze znajdowały się dwa mieszkania. W fasadzie widoczne są inspiracje romanizmem (brama), gotykiem (wykusze), renesansem (ryzalit z attyką).

Od 1945 roku mieściła się tu Wolna Szkoła Rysunku, Malarstwa i Rzeźby założona przez Wacława Dobrowolskiego, następnie Ognisko Plastyczne i Państwowa Szkoła Plastyczna I Stopnia.

KATEDRA pw. Opieki Najświętszej Marii Panny

ul. H. Sienkiewicza

Kościół wybudowany w latach 1896–1911 wg projektu Józefa Piusa Dziekońskiego. Od 25 marca 1992 r. – katedra radomska. Jest to trójnawowa bazylika z transeptem, dominującą rozetą i trzema portalami. Projekt nawiązuje do gotyku francuskiego. Wysokie, 72-metrowe wieże kształtem

nawiązują do wyższej wieży kościoła Mariackiego w Krakowie.

Zbudowany został z radomskiej cegły, a do oblicowania murów z zewnątrz użyto sprowadzonych z zagranicy płytek ceramicznych oraz szydłowieckiego piaskowca. We wnętrzu dominuje ołtarz o kształcie tryptyku. W środkowej części, w niszy, umieszczono figurę patronki katedry – Matki Bożej z Dzieciątkiem na ręku. Rzeźbę wykonano z białego marmuru kararyjskiego w Rzymie. Po bokach usytuowano figury klęczących aniołów, a w częściach bocznych, pod baldachimami, umieszczone są rzeźby przedstawiające św. Wojciecha i św. Stanisława biskupa.

W transepcie, po lewej stronie, znajduje się ołtarz Krzyża Świętego z 1911 r. z monumentalną sceną ukrzyżowania. We wnękach bocznych umieszczone są rzeźby przedstawiające patrona Radomia św. Kazimierza Jagiellończyka i patrona młodzieży św. Stanisława Kostkę. Po prawej stronie transeptu – ołtarz Świętego Kazimierza. Jego centralną część wypełnia obraz Józefa Mazurkiewicza,



>>> Fragment ołtarza głównego w radomskiej katedrze

przedstawiający hołd Sercu Jezusowemu składany przez reprezentantów czterech stanów. Po bokach umieszczono figury: św. Dominika i św. Jacka. Poniżej ustawiony jest barokowy obraz z wizerunkiem św. Kazimierza, a obok stoi współczesny relikwiarz św. Kazimierza. Ciekawym elementem wystroju świątyni jest neogotycka ambona oparta na drewnianej kolumnie i nakryta baldachimem



>>> Pomnik Jana Pawła II



>>> Pomnik Kardynała Stefana Wyszyńskiego



>>> Katedra pw. Opieki NMP

z ażurową wieżyczką. Drewniana balustrada posiada cztery wnęki, w których umieszczono figury Ewangelistów. W lewym przedsionku katedry umieszczono sarkofag ks. biskupa Jana Chrapka, ordynariusza Diecezji Radomskiej, tragicznie zmarłego 18 października 2001 roku. Przed katedrą znajdują się dwa pomniki: – **Stefana Kardynała Wyszyńskiego** trzymającego na piersiach obraz Matki Bożej Częstochowskiej, wzniesiony w maju 2002 r. Upamiętnia powrót na szlak nawiedzenia po Polsce obrazu Matki Bożej Częstochowskiej. Kopia jasnogórskiej ikony wykradziona z niewoli przez radomskiego kapłana, ks. Józefa Wójcika, została z wielką czcią wniesiona przed fronton dzisiejszej katedry przez ks. Prymasa Stefana Wyszyńskiego, ks. Kardynała Karola Wojtyłę oraz innych księży biskupów 18 czerwca 1972 r.

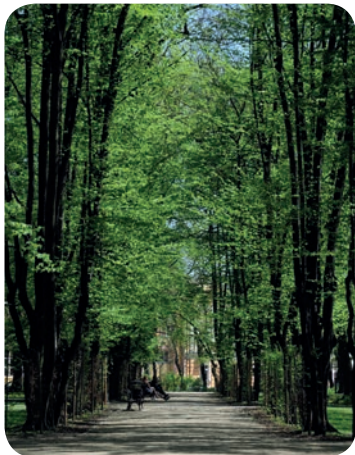
– **Jana Pawła II** – pomnik odsłonięty 4 czerwca 2008 r. w 17 rocznicę pobytu papieża w Radomiu.

PARK IM. T. KOŚCIUSZKI

Założony w 1867 r. nazywany był „Nowym Ogrodem”. Pierwotnie miał to być symetryczny ogród angielski. Na jego potrzeby zajęto teren 7 hektarów. Wzbogacono go o sztucznie usypane wzgórze, na którym stały romantyczne ruiny wieży zamkowej. Cały park ogrodzono ozdobnymi kolumnami i żeliwnymi przesłami. W latach 60. XX w. rozebrano ogrodzenie i zburzono



>>> Park im. T. Kościuszki



>>> Park im. T. Kościuszki



>>> Plac zabaw w parku im. T. Kościuszki

wieżę. W części południowej parku w latach 20. XX w. wzniesiono żelbetonową altanę. Uważa się ją za pierwszą budowlę o tej konstrukcji w Radomiu. W 1916 r. park otrzymał imię Tadeusza Kościuszki. W centralnej części parku w latach 50. XX w. wybudowano muszlę koncertową, która spłonęła 30 lat później. Przy wejściu od strony ul. H. Sienkiewicza znajduje się płyta upamiętniająca Insurekcję Kościuszkowską. Drzewostan parkowy stanowią głównie lipy, kasztanowce, sosna wejmutka, dąb czerwony.

W 2010 roku przeprowadzono rewitalizację parku. Polegała ona głównie na wycince pielęgnacyjnej, odnowieniu trawników, zasadzeniu nowych drzew i krzewów oraz wymianie nawierzchni alejek. Powstało również nowe oświetlenie, plac zabaw, ruina wieży i górka saneczkowa. Zmieniono również usytuowanie rzeźby Fryderyka Chopina.

GMACH DAWNEJ KOMISJI WOJEWÓDZTWA SANDOMIERSKIEGO (Pałac Rządowy) ul. S. Żeromskiego 53

Jeden z najcenniejszych zabytków Radomia – klasycystyczny, o charakterze pałacowym. Wybudowany został w 1827 r. wg projektu Antonio Corazziego z przeznaczeniem na siedzibę władz Komisji Województwa Sandomierskiego. Sale gmachu były również wykorzystywane do prezentacji zbiorów muzealnych. Pierwsze, romantyczne muzeum urządził tu Edward Białoskórski, gubernator w latach 1845–1856. Znalazły się w nim zbiory paleontologiczne, geologiczne, ornitologiczne, zoologiczne oraz obrazy, między innymi P. Rubensa: „Obrzezanie Jezusa – szkic do wielkiego obrazu” i Rembrandta „Kobieta przy jedzeniu”.

W 1923 r. ulokowano tu Muzeum PTK, powstałe ze zbiorów podarowanych miastu przez ks. Jana Wiśniewskiego. Muzeum działało tu do 1925 r.

Podczas I wojny światowej gmach wykorzystywany był przez władze austriackie.

Po 1918 r. stanowił siedzibę władz starostwa. Gościli w nim między innymi: prezydent RP Ignacy Mościcki i Marszałek Józef Piłsudski. Podczas II wojny światowej obiekt zajęty został przez okupacyjne władze niemieckie dystryktu radomskiego, stąd często gościł tu Hans Frank.

W latach 1938–1942 dobudowano tylne skrzydło, a władze niemieckie wzniosły nowy front od strony ul. M. Curie-Skłodow-



>>> Gmach dawnej Komisji Województwa Sandomierskiego zaprojektowany przez A. Corazziego

skiej. W 1966 r. wykonano salę koncertową wg proj. Eugeniusza Szparkowskiego.

Po wojnie był siedzibą władz miejskich i wojewódzkich. Obecnie mają tu swoje siedziby delegatury Mazowieckiego Urzędu Wojewódzkiego oraz Urząd Miejski, natomiast sala koncertowa w 2008 r. została oddana w zarząd Radomskiej Orkiestry Kameralnej. W gmachu mieści się również Galeria Dziedzictwa Kulturowego założona przez Społeczny Komitet Ratowania Zabytków Radomia. Znajdują się w niej m.in. obrazy poświęcone historii miasta, fotografie osób zasłużonych dla Radomia, fotokopie ważnych dokumentów, ryciny, plany, a także wyroby radomskich fabryk. Jednak największą atrakcją galerii jest makieta historycznego centrum Radomia w skali 1:500.

KLUB ŚRODOWISK TWÓRCZYCH i GALERIA „Łaźnia”

ul. S. Żeromskiego 56

Obecny budynek jest pozostałością miejskiej rogatki lubelskiej, wzniesionej przez Stefana Balińskiego. W latach 1922–1926 rogatka została przebudowana na łaźnię miejską, a po remoncie prowadzonym w latach 1981–1982 powstał tu Klub Środowisk Twórczych i Galeria „Łaźnia”.



>>> Dawna Rogatka Lubelska, obecnie Klub Środowisk Twórczych i Galeria „Łaźnia”

KRZYŻ METALOWY

Wystawiono go w 1899 r. Odlany został w hucie w Bliżynie – zastąpił wcześniejszy drewniany. 3 lutego 1905 r., w pobliżu



>>> Metalowy krzyż – miejsce manifestacji robotniczych w 1905 r.

krzyża miało miejsce zbrojne starcie demonstrujących robotników z oddziałem ochrony budynku gubernatorstwa, w wyniku którego zginęło 14 robotników, a około 50 zostało rannych, z czego 13 zmarło kilka dni później. Robotnicy domagali się ośmiogodzinnego dnia pracy, wolności słowa, sumienia, równych praw, swobody stowarzyszeń i ludowego samorządu. W 2005 r., w 100 rocznicę wydarzeń, z inicjatywy Społecznego Komitetu Ratowania Zabytków Radomia, odnowiony krzyż został postawiony w nowym miejscu, frontem do ul. S. Żeromskiego.



>>> Pomnik Jana Kochanowskiego w parku im. T. Kościuszki

POMNIK JANA KOCHANOWSKIEGO

Postawiony na skraju parku w czerwcu 2006 r. z inicjatywy i częściowych środków Społecznego Komitetu Ratowania Zabytków Radomia. Projekt pomnika wykonał prof. Jan Kucz.

DAWNA RESTAURACJA STANISŁAWA WIERZBICKIEGO

ul. S. Żeromskiego 51

W 1893 r. Stanisław Wierzbicki – gastronomik i restaurator, wytrawny znawca win oraz specjalista z zakresu przyrządzania kawy i herbaty założył tutaj sklep winno-kolonialny, na zapleczu którego urządził pokoje śniadaniowo-restauracyjne. Gośćmi Stanisława Wierzbickiego byli między innymi: kpt. De Gaulle – późniejszy prezydent



>>> Dawna restauracja Stanisława Wierzbickiego

Francji (zajadał się zrazami zawijanymi z kaszą gryczaną), prezydent Ignacy Mościcki, Wojciech Kossak z córką Magdaleną, który ofiarował obraz olejny z dedykacją: *Mistrzowi rondla – mistrz pędzla*. Restauracja Wierzbickiego zapisała się w dziejach kampanii wrześniowej, gdy gen. Kutrzeba otrzymał radiogram z naczelnego dowództwa nakazujący, aby Armia Poznań „maszerowała na obiad do Wierzbickiego”, co oznaczało, że ma poruszać się w kierunku Radomia.

PAŁAC HEMPLÓW

ul. S. Żeromskiego 46

Zaprojektowany i wzniesiony przez Stefana Balińskiego ok. roku 1833 jako jedna z pierwszych reprezentacyjnych budowli przy dawnej ulicy Lubelskiej. Korpus główny został odsunięty od osi jezdni, natomiast przy ulicy wzniesiono wolno stojące skrzydła boczne.



>>> Dawny Pałac Hemplów

Kolejnym właścicielem pałacu był Stefan Hempel, który organizował w nim wystawy starożytności i dzieł sztuki. Dochód z nich przeznaczal na cele charytatywne. W 1929 r. pałac stał się siedzibą filii Wyższej Szkoły Muzycznej im. F. Chopina w Warszawie. Obecnie pełni funkcje mieszkalno-handlowe, usługowe i restauracyjne.

BANK

ul. S. Żeromskiego 43/45

Gmach wzniesiono w latach 1910–1919 według projektu Zygmunta Słomińskiego w stylu klasycystycznym jako siedzibę Narodowego Banku Polskiego. Obecnie w budynku mieści się Sąd Rejonowy wraz z Wydziałem Ksiąg Wieczystych.



>>> Gmach Narodowego Banku Polskiego
Obecnie siedziba Sądu Rejonowego

DAWNE DELIKATESY

ul. S. Żeromskiego 44

Zwarty zespół eklektycznej zabudowy z przełomu XIX i XX w. Ciekawie zdobiony detalami sztukatorskimi i odlewniczymi

(balkony). Na początku XIX w. mieściła się tu cukiernia Pomianowskiego z ogródkiem od ul. Moniuszki. W okresie międzywojennym była tu cukiernia – restauracja „Udziałowa”. Po wojnie przez wiele lat mieściły się tu „Delikatesy”. Obecnie obiekt handlowy i restauracyjny.

DAWNA SIEDZIBA II LO IM. M. KONOPNICKIEJ ul. S. Żeromskiego 41

Kamienicę tę zbudowano w latach 70. XX w. Początkowo mieściła się tu Radomska Izba Skarbowa. Po jej likwidacji w 1917 r. do budynku przeniesiono Żeńską Szkołę Handlową, mieszczącą się uprzednio w budynku przy ul. Słowackiego 17. W tym samym roku szkołę przemianowano na Żeńskie Gimnazjum Ogólnokształcące o profilu filologicznym. W 1925 r. przekształcono je w gimnazjum humanistyczne i nadano imię Marii Konopnickiej. W latach 60. szkołę przeniesiono na ul. Kusocińskiego. Obecnie mieści się tu filia Powszechnego Banku Kredytowego.



>>> Dawna siedziba II LO im. M. Konopnickiej

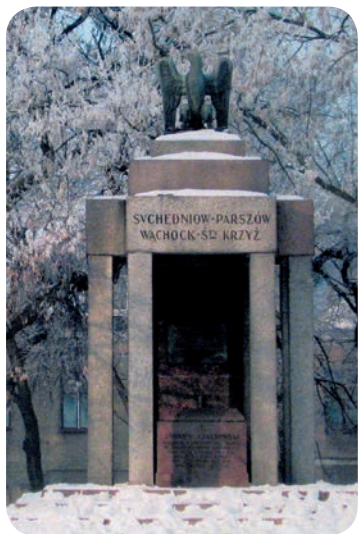
Bibliografia:

1. Kowalik W.M., *Towarzystwo Kredytowe i „Naradówka”*, „Wczoraj i Dziś Radomia”, 2002, nr 2, s. 5–8.
2. Kowalik W.M., *Pałac Rządowy*, „Wczoraj i Dziś Radomia”, 2002, nr 1, s. 10–16.
3. Kowalik W.M., *Plac Konstytucji 3 Maja*, „Wczoraj i Dziś Radomia”, 2002, nr 1, s. 28–32.

4. Kowalik W.M., *Kościół Garnizonowy – dawny sobór*, „Wczoraj i Dziś Radomia”, 2002, nr 3, s. 5–13.
5. Kowalik W.M., *Kościół i Klasztor Benedyktynek radomskich*, „Wczoraj i Dziś Radomia”, 2001, nr 1, s. 28–33.
6. Kowalik W.M., *Pomnik Trzebińskich*, „Wczoraj i Dziś Radomia”, 2003, nr 1, s. 5–10.
7. Kowalik W.M., *Resursa Obywatelska*, „Wczoraj i Dziś Radomia”, 2000, nr 8, s. 21–23.
8. Kowalik W.M., *Pałace, pałacyki i dworki (2)*, „Wczoraj i Dziś Radomia”, 1999, nr 4, s. 25–27.
9. Kowalik W.M., *Ulica Marszałka Piłsudskiego*, „Wczoraj i Dziś Radomia”, 2006, nr 2, s. 18–23.
10. Kowalik W.M., *Pałace, pałacyki i dworki*, „Wczoraj i Dziś Radomia”, 1999, nr 3, s. 25–27.
11. Kowalik W.M., *Kamienica Glogierów*, „Wczoraj i Dziś Radomia” 2004, nr 3, s. 14–17.
12. Metzger R., *Tragiczny 3 lutego 1905 roku*, „Gazeta Wyborcza” [on-line], [dostęp 7.02.2008 r.], <http://miasta.gazeta.pl/radom/1,48201,2483136.html>.
13. *Radom*. Red. Jerzy Malewski. Warszawa, „Sport i Turystyka”, 1974.
14. Stróżewska H., *Resursa Obywatelska*, „Radomir”, 1985, nr 2, s. 14–18.
15. Stróżewska H., *Plac Konstytucji 3 Maja w Radomiu*, „Radomir”, 1985, nr 1, s. 17–21.
16. Stróżewska H., *Kościół św. Trójcy*, „Radomir”, 1986, nr 1, s. 17–21.
17. *Znani i nieznani ziemi radomskiej*. T. 2. Red. Czesław Tadeusz Zwolski, Radom, Wojewódzka Biblioteka Publiczna, 1980.
18. *Znani i nieznani ziemi radomskiej*. T. 3. Red. Czesław Tadeusz Zwolski, Radom, Wojewódzka Biblioteka Publiczna, 1988.
19. Zwolski Cz.T., *Radom i region radomski*. Wydaw. Regionalne „Radomka”, 2003.
20. Zwolski Cz.T., *Historia miasta Radomia: kronika*. Wydawnictwo „Radomka”, 2005.



>>> Dawne delikatesy



RADOMSKIE PAMIĄTKI POWSTANIA STYCZNIOWEGO

W Radomiu zachowało się wiele śladów dramatycznych wydarzeń z okresu powstania styczniowego oraz z lat poprzedzających jego wybuch.

Powstanie styczniowe wybuchło 22 stycznia 1863 r. w i trwało do jesieni 1864 r. Było największym polskim zrywem narodowym. Szeregi powstańcze zasilili przedstawiciele wszystkich warstw społeczeństwa: szlachta i ziemiaństwo, rzemieślnicy i młodzież. Spotkało się także z szerokim poparciem międzynarodowej opinii publicznej. Miało charakter wojny partyzanckiej, w której stoczono ok. 1200 bitew i potyczek. Mimo początkowych sukcesów zakończyło się klęską powstańców, z których kilkadziesiąt tysięcy zostało zabitych, blisko 1000 straconych, ok. 38000 skazanych na katorgę lub zesłanych na Syberię,

a ok. 10000 wyemigrowało. Do jego pozytywnych skutków należy zaliczyć między innymi uwłaszczenie chłopów, przeprowadzone bardziej radykalnie niż gdziekolwiek indziej w tej części Europy.

W Radomiu, mimo upływu lat zachowało się wiele śladów dramatycznych wydarzeń, które rozgrywały się w tamtym okresie.

**Kościół pw. św. Katarzyny
i klasztor oo. Bernardynów**
ul. S. Żeromskiego 6/8

Zespół klasztorny oo. Bernardynów w Radomiu jest najcenniejszym zabytkiem

TRASA ZWIEDZANIA:

kościół i klasztor oo. Bernardynów >>> Radomski Szpital Specjalistyczny
>>> kościół pw. św. Wacława >>> Rynek >>> ul. M. Reja >>> ul. J. Malczewskiego
>>> Plac 72 Pułku Piechoty >>> ul. Warszawska

POZA TRASĄ ZWIEDZANIA:

mogiły powstańców styczniowych na cmentarzu przy ul. B. Limanowskiego
>>> pomnik Uwłaszczenia przy skrzyżowaniu ulic 25 Czerwca i S. Żeromskiego
>>> pomnik na kirkucie



>>> Kościół i klasztor oo. Bernardynów - widok od strony ul. S. Żeromskiego

architektonicznym miasta. Wzniesiony został w 1468 r. z fundacji króla Kazimierza Jagiellończyka, rozbudowany w XVI w. poprzez dobudowanie kaplicy św. Anny. W XIX w. powiększony o kaplicę św. Agnieszki, a w latach 1911–1914 przebudowany wg projektu Stefana Szyllera. Wówczas obie kaplice połączono w jedną, tworząc nawę boczną oraz dobudowano basztę ze schodami na chór i dwie krużtki. W 1959 r. pożar zniszczył część kościoła, szczególnie więźbę dachową i polichromie we wnętrzu. W 1998 r. rozpoczęto gruntowne prace remontowo-konserwatorskie obiektu.

We wnętrzu kościoła zachowało się wiele cennych zabytków. Najcenniejszym jest grupa pasyjna ze szkoły Wita Stwosza, wczesnobarokowy ołtarz boczny z obrazem Matki Bożej z Dzieciątkiem, liczne epitafia i stalle z XVI w. znajdujące się w kaplicy Matki Bożej.

Klasztor oo. Bernardynów od początku swojego istnienia był ważnym ośrodkiem religijnym, a także kulturalnym i patriotycznym. Przed i w czasie powstania styczniowego stał się ośrodkiem spiskowym Radomia. Za swoją działalność patriotyczną bernardyni zostali srodze ukarani. W dniu 12 lipca 1863 r. zabudowania

klasztorne zajęte zostały na więzienie, w którym osadzono 109 aresztantów, zaś 8 listopada 1864 r., na mocy ukazu carskiego, konwent oo. Bernardynów w Radomiu został zamknięty, a jego majątek skonfiskowany na rzecz Skarbu Królestwa Polskiego. Ponadto 4 ojców zesłano na Syberię, 6 zakonników przeniesiono karnie do innych klasztorów, pozostali zakonnicy oraz klerycy zostali wywiezieni do etatowego klasztoru w Wielkiej Woli.

Pamiętki powstania styczniowego przed kościołem

– figura Matki Bożej

Przed kamienną figurą Matki Bożej, ustawioną w 1858 r. przez Antoniego Plewińskiego, po ogłoszeniu przez papieża Piusa IX dogmatu o Niepokalanym Poczęciu) odbywały się zgromadzenia mieszkańców i śpiewy pieśni patriotyczno-religijnych. 19 maja 1861 r. przerodziły się one w ogromną manifestację. Kamienną figurę przybrano w wieńce i kwiaty oraz ustawiono łuk triumfalny z Orłem Polskim w złotej koronie. Wieczorem zebrany tłum zaczął wznosić antyrosyjskie okrzyki. Wówczas wkroczyło wojsko, które rozpendziło zgromadzonych. Kilkanaście osób aresztowano.



>>> Rycina przedstawiająca kopiec z dębowym krzyżem ustawionym w 1861 r. oraz obecny krzyż upamiętniający tamte wydarzenia



>>> Figura Matki Bożej ufundowana w 1858 r. przez A. Plewińskiego

– kamienny krzyż

8 sierpnia 1861 r., na dawnym cmentarzu przykościelnym, w nawiązaniu do krwawych wydarzeń warszawskich z lutego i kwietnia 1861 r., usypano kopiec „własnymi rękami mieszkańców miasta, bez różnicy stanu” i ustawiono drewniany krzyż z cierniową koroną. Po upadku powstania styczniowego kopiec rozebrano, a krzyż nakazano porąbać i spalić. Obecny, kamienny krzyż nawiązuje do tamtych wydarzeń.

Pamiętki powstania styczniowego w kościele

W kościele odbywały się nabożeństwa za ojczyznę, a refektarz klasztoru był miejscem narad, szkoleń oraz ćwiczeń wojskowych dla młodzieży. Tu przybył późniejszy dyktator powstania – Marian Langiewicz (podobno w przebraniu katarzyniarza) i dokonał przeglądu stanu przygotowań oraz uzbrojenia. 22 stycznia 1863 r. o godz. 8.00 w kościele oo. Bernardynów o. Paulin Domański odprawił mszę świętą i pobłogosławił powstańców wyruszających na bój. We wnętrzu kościoła znajdują się pamiętki poświęcone bohaterom tamtych wydarzeń.

– tablica epitafijna

plk. Zygmunta Chmieleńskiego

Zygmunt Chmieleński był absolwentem Korpusu Kadetów i Akademii Wojennej w Petersburgu, porucznikiem artylerii armii



>>> Tablica epitafijna plk. Z. Chmieleńskiego

carskiej w Warszawie. W 1861 r. porucił służbę w armii i wyemigrował do Francji, a później do Włoch. Po wybuchu powstania styczniowego powrócił do kraju, wstępując w szeregi wojsk generała Mariana Langiewicza. Wkrótce mianowany został szefem sztabu generała Józefa Hauke-Bosaka i naczelnikiem powstania w województwie krakowskim. Podczas bitwy pod Bodzechowem dostał się do niewoli rosyjskiej i był więziony w Radomiu. Postawiony przed sądem wojskowym, usłyszał podwójny wyrok – jeden za dezercję w 1862 r. z wojska rosyjskiego, skazujący go na degradację i 10 lat katorgi, drugi na śmierć przez rozstrzelanie. Wyrok wykonano 23 grudnia 1863 r. na terenie koszar radomskich znajdujących się między obecnymi ulicami Warszawską, J. Kusocińskiego i B. Chrobrego.



>>> Epitafium księdza Justyna Łady



>>> Widok na chór muzyczny w kościele

Odsłonięcie i poświęcenie tablicy (na której błędnie wyryto nazwisko) odbyło się 22 stycznia 1928 r.

– **epitafium księdza Justyna Łady**

Ks. Justyn Łada został wyświęcony na kapłana w obrządku greko-unickim. Pełnił posługę w Rejewcu, a następnie w Kopytowie (lubelskie). W okresie powstania styczniowego włączył się w działania patriotyczne: należał do politycznej organizacji oraz zbierał datki na cele powstańcze. Za swoją działalność został aresztowany oraz otrzymał jawny dozór policyjny. W 1874 r., w ramach prowadzonej walki z kościołem greko-unickim został usunięty z probostwa w Kopytowie. Razem z rodziną zamieszkał w Radomiu i pozostawał tu aż do śmierci.

– **sarkofag Dionizego Czachowskiego**

Pułkownik Dionizy Czachowski był naczelnikiem wojennym województwa sandomierskiego oraz dowódcą oddziałów powstańczych w regionie radomskim. Zginął 6 listopada 1863 r. pod Jaworem Soleckim. Jego zmasakrowane zwłoki przewieziono do



>>> Reflektarz w klasztorze – miejsce tajnych spotkań powstańców

Radomia i wystawiono na widok publiczny na terenie koszar w okolicy obecnego budynku NOT. Po kilku dniach pochowany został na wiejskim cmentarzu w Bukównie, a jego grób zrównano z ziemią.

W 1938 r., w 75. rocznicę śmierci Czachowskiego odbył się drugi, tym razem uroczysty pogrzeb. Trumienkę ze szczątkami dowódcy złożono w mauzoleum, przed kościołem oo. Bernardynów. W czasie II wojny światowej okupanci niemieccy nakazali zburzyć pomnik. Trumienkę z prochami D. Czachowskiego ukryto w podziemiach kościoła oo. Bernardynów.



>>> Uroczysty pogrzeb płk. D. Czachowskiego w 1938 r. oraz mauzoleum przed kościołem oo. Bernardynów



>>> Kolejny pogrzeb płk. D. Czachowskiego w 1981 r. oraz obecne miejsce spoczynku bohatera

Kolejny, trzeci już pogrzeb powstańczego bohatera Ziemi Radomskiej odbył się 21 marca 1981 r. Tym razem szczątki dowódcy spoczęły w marmurowym sarkofagu usytuowanym w kaplicy adoracyjnej kościoła oo. Bernardynów.

otrzymał nakaz usunięcia polichromii (została ona zamalowana) oraz zniszczenia naczyń z wizerunkiem orła. W latach 1985–1989 przeprowadzono prace konserwatorskie, które przywróciły malaturę do stanu dawnej świetności.

Apteka „Pod Białym Orłem” ul. S. Żeromskiego 5

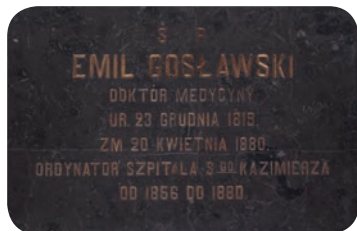
Kamienica wzniesiona wg projektu Stefana Balińskiego ok. 1835 r. Pierwszym jej właścicielem był Stanisław Kwaśniewski, a następnie Antoni Podworski, który otworzył tu aptekę. Z jego inicjatywy na suficie namalowany został romantyczno-klasycystyczny plafon z wyobrażeniem białego orła. Orzeł przedstawiony jest w trakcie lotu, zawieszony w przestworzach. W szponach trzyma berło – symbol panowania i sprawiedliwości. Wizerunki tego ptaka umieszczone zostały również na naczyniach aptecznych oraz etykietach. W czasie powstania styczniowego apteka pełniła funkcję „skrzynki kontaktowej” dla konspiratorów, a po jego upadku właściciel



>>> Fragment polichromii na suficie apteki

Radomskie Szpital Specjalistyczny **im. dra Tytusa Chałubińskiego** ul. A. Tochtermana 1

Tablica upamiętniająca Emila Gosławskiego Emil Gosławski (1819–1880), lekarz, społecznik. Pracował w szpitalu św. Kazimierza. Przez 24 lata pełnił funkcję ordynatora. W czasie powstania styczniowego został naczelnikiem cywilnym miasta Radomia. W radomskim szpitalu ukrywał rannych powstańców. Aresztowany, przez kilka miesięcy przebywał w więzieniu. Po upadku powstania powrócił do pracy w zawodzie lekarza. Zmarł 20 kwietnia 1880 r., pochowany na cmentarzu rzymskokatolickim przy ul. B. Limanowskiego.



>>> Tablica upamiętniająca Emila Gosławskiego

Kościół pw. św. Wacława

Plac Stare Miasto 13

Kościół pw. św. Wacława powstał w XIII w. z fundacji Leszka Białego lub Bolesława Wstydliwego. Rozbudowany w 1340 r., za czasów Kazimierza Wielkiego. W 1802 r. został zamieniony przez władze austriackie na magazyn mąki. W czasie Księstwa Warszawskiego mieścił się tu magazyn wojskowy. W II połowie XIX wieku budynek kościoła został zamieniony przez władze rosyjskie na etapowe więzienie. Przy ruinującej przeróbce adaptacyjnej zniszczono całkowicie pierwotną formę architektoniczną świątyni (zamurowano gotyckie

okna i portale, wewnątrz podzielono na cele, zmieniono dach). W czasie powstania styczniowego wywożono stąd zesłańców na Syberię. Dziś o tamtych wydarzeniach przypomina jasny kolor posadzki – wyznaczający wielkość celi oraz malatura ścienna w płycinie ściany południowej, *Matka Boska ukazująca się więźniarce* – dzieło Jerzego Witkowskiego, wzorowane na rysunku Artura Grottgera.

Wnętrze kościoła: jasne płyty na posadzce zaznaczają wielkość celi dawnego więzienia; malatura wykonana przez J. Witkowskiego na motywach rysunku A. Grottgera



>>> Kościół pw. św. Wacława



>>> Wnętrze kościoła: jasne płyty na posadzce zaznaczają wielkość celi dawnego więzienia; malatura wykonana przez J. Witkowskiego na motywach rysunku A. Grottgera



>>> Kościół pw. św. Wacława zamieniony na szpital – I połowa XX w.

W latach 1920–1927 utworzono tu szpital epidemiczny, a następnie przytułek dla psychicznie chorych. Kolejne funkcje kościoła to: oddział psychiatryczny szpitala miejskiego (1945–1965) oraz siedziba Ekspedycji Wykopaliskowej PAN (1965–1978).

W 1978 r. obiekt przekazano kurii biskupiej w wieczystą dzierżawę i przystąpiono do odbudowy świątyni. Prace prowadzono pod kierunkiem prof. Wiktora Zina z Krakowa. Pierwszą mszę świętą w odrestaurowanym kościele odprawiono 9 czerwca 1985 r. Wnętrze zaprojektowane przez prof. Wiktora Zina jest swoistą panoramą dziejów Polski przedstawionych w witrażach, obrazach i malowidłach ściennych.

Dawne Kolegium Pijarów **Rynek 11**

Pijarzy przybyli do Radomia w 1682 r., zakładając szkołę mieszczącą się w dwóch kamienicach na Rynku. W 1737 r. rektorem uczelni został ks. Antoni Konarski, brat Stanisława. Z jego inicjatywy wzniesiono nowy zespół budynków kolegiackich wg projektu Antoniego Solariego. Po upadku powstania listopadowego kolegium zostało zamknięte, a w obiekcie utworzono Męskie Gimnazjum Rządowe, a następnie Gimnazjum Gubernialne Radomskie. Jego uczniami było wielu znanych Polaków, m.in.: Tytus Chałubiński i Walery Przyborowski. Mimo że gimnazjum było szkołą rządową z wykładowym językiem rosyjskim, wycho-



>>> Dawne Kolegium Pijarów, obecnie Muzeum im. Jacka Malczewskiego oraz pomnik „Czynu Legionów” w miejscu szubienicy – widok współczesny

wankowie i nauczyciele aktywnie angażowali się w działalność patriotyczną. Po wybuchu powstania styczniowego 63 uczniów przestało chodzić do szkoły. Ponad 40 z nich znalazło się w oddziałach powstańczych. Wśród nich był późniejszy powieściopisarz i historyk Walery Przyborowski. Po odzyskaniu przez Polskę niepodległości w budynku znalazły swoją siedzibę Gimnazjum im. Jana Kochanowskiego i Gimnazjum im. dra Tytusa Chałubińskiego. Obecnie mieści się tu Muzeum im. Jacka Malczewskiego.

Rynek

W czasie powstania styczniowego w centralnym punkcie Rynku, w miejscu gdzie obecnie stoi pomnik Czynu Legionów, ustawiono szubienicę, na której wieszano powstańców. Tu został stracony m.in. Matwiej Bezkiszkin, były sztabkapitan straży granicznej.

W historię powstania styczniowego wpisał się też radomski ratusz pełniący wówczas funkcję więzienia. Przetrzymany był tu Józef Prendowski, właściciel majątku Mirów, mąż Jadwigi Prendowskiej, adiutantki płk. Mariana Langiewicza.

Dom Walerego Przyborowskiego

ul. M. Reja 4

W domu tym mieszkał i tworzył Walery Przyborowski (pseudonim literacki Zygmunt Lucjan Sulima), uczestnik i późniejszy historyk powstania styczniowego. Uczęszczał do gimnazjum w Kielcach, a następnie w Radomiu, skąd wyruszył do



>>> Ulica M. Reja z domem W. Przyborowskiego



>>> Tablica pamiątkowa na ścianie domu przy ul. M. Reja 4

powstania. Służył w oddziale gen. Mariana Langiewicza oraz płk. Zygmunta Chmieleńskiego. Brał udział w bitwie pod Małogoszczem. Ranny leczył się w Krakowie. Do Radomia powrócił w 1900 r. i podjął pracę jako nauczyciel historii oraz literatury w Szkole Handlowej. Pisał powieści historyczne. Najbardziej znane to: *Szwedzi w Warszawie*, *Bitwa pod Raszynem*, *Szwależer Stach*.

W 80. rocznicę urodzin, w 1925 r., na ścianie tego budynku umieszczono tablicę upamiętniającą miejsce zamieszkania i twórczej pracy Walerego Przyborowskiego. Obecna tablica została wmurowana 12 maja 1970 r., w 125 rocznicę urodzin pisarza.

Ośrodek Kultury i Sztuki

„Resursa Obywatelska”

ul. J. Malczewskiego 12

Gmach resursy wybudowano w 1851 r. według projektu Ludwika Radziszewskiego. Jest to budynek parterowy z jednopiętrową częścią środkową zwieńczoną tympanonem z płaskorzeźbą personifikującą Caritas – dobroczynność. Na szczycie znajdują się posągi trzech muz: Euterpe, Melpomeny, Klio. Organizowano tu liczne bale, koncerty, przedstawienia teatralne, z których dochód był przeznaczany na cele dobroczynne, a zwłaszcza na prowadzenie szpitala św. Kazimierza.

W 1863 r. (w czasie powstania styczniowego) lokal zajęło biuro Naczelnika



>>> Gmach Resursy Obywatelskiej

Wojennego – gen. Uszakowa, a w sali balowej ulokowano dwie roty Mohylewskiego Pułku Piechoty.

W czasie I wojny światowej resursę zamieniono na szpital wojenny, w okresie II Rzeczypospolitej ponownie pełniła funkcję placówki kulturalnej, natomiast w czasie II wojny światowej mieścił się tu „Deutches Haus”. Po wojnie w resursie utworzono poradnię kulturalno-oświatową, następnie dwa kina: „Przyjaźń” i „Pokolenie”, a od 1991 roku Wojewódzki Dom Kultury. Obecnie ma tu swoją siedzibę Ośrodek Kultury i Sztuki „Resursa Obywatelska”.

Mauzoleum płk. Dionizego Czachowskiego Plac 72 Pułku Piechoty

Na placu znajduje się Mauzoleum płk. Dionizego Czachowskiego powstałe w 1938 r. z inicjatywy ks. Jana Włósniewskiego dla upamiętnienia postaci bohatera powstania styczniowego oraz przechowania jego pośmiertnych szczątków, przeniesionych z miejsca pierwszego pochówku w Bukównie. Wykonane z granitu i z marmuru w formie baldachimowej według projektu radomskiego architekta Kazimierza Prokulskiego, pierwotnie usytu-

owane zostało przed kościołem oo. Bernardynów. W 1940 r. okupanci niemieccy nakazali zburzyć pomnik. Dzięki patriotycznej postawie mieszkańców Radomia poszczególne części pomnika ukryto. W setną rocznicę śmierci płk. D. Czachowskiego Pomnik – mauzoleum odbudowano i ustawiono na nowym miejscu (obecny Plac 72 Pułku Piechoty), ale już bez trumienki z jego szczątkami. W zamian umieszczono pamiątkową, żeliwną tablicę i urnę z ziemią z miejsc walk 72 Pułku Piechoty w czasie II wojny światowej. W miejsce krzyża, który przed wojną znajdował się na szczycie mauzoleum, umieszczono orła.



>>> Mauzoleum płk. Dionizego Czachowskiego na Placu 72 Pułku Piechoty

Krzyż przy ul. Warszawskiej

W czasie powstania styczniowego na terenie koszar wojskowych przy ul. Warszawskiej dokonano egzekucji przez rozstrzelanie. Łącznie stracono tu 29 powstańców, między innymi Augusta Jasińskiego, dowódcę ataku na Szydłowiec oraz Zygmunta Chmieleńskiego, szefa sztabu generała Józefa Hauke-Bosaka i naczelnika powstania w województwie krakowskim. Podczas uroczystych obchodów 53. rocznicy wybuchu powstania styczniowego, 6 lutego 1916 r. dla uczczenia pamięci płk. Zygmunta Chmieleńskiego i innych rozstrzelanych postawiono krzyż drewniany, który został uroczystie przeniesiony z kościoła Mariackiego. Obecny, żelazny krzyż ustawiono w 1933 roku podczas obchodów 70. rocznicy powstania styczniowego.

POZA TRASĄ ZWIEDZANIA >>>

Pomnik uwłaszczenia skrzyżowanie ulic 25 Czerwca i S. Żeromskiego



>>> Krzyż w miejscu straceń przy ul. Warszawskiej

Kamienny obelisk na cokole, zwieńczony żelaznym krzyżem. Postawiony prawdopodobnie w 1864 r. z inicjatywy rosyjskich władz gubernialnych za pieniądze mieszkańców wsi Dzierzków, Wola Gołębiowska i Zamłynie, zmuszonych do wyłożenia funduszy na ten cel. Upamiętniał uwłaszczenie chłopów przez cara Aleksandra II ukazem z 2 marca 1864 r. Na frontowej ścianie postumentu znajdowała się tablica o treści wiernopoddańczej dla cara za zniesienie pańszczyzny. Tablicę usunięto i zniszczono 22 stycznia 1917 r., w 54. rocznicę wybuchu powstania styczniowego. W jej miejsce wmurowano nową z tekstem „Uniwersału Połanieckiego”. W sierpniu 1966 r. pomnik przeniesiono na plac przed kościołem pw. Opieki NMP. Przed wizytą papieża w 1991 r. obelisk powrócił na swoje pierwotne miejsce i stanowi wspólną kompozycję z Pomnikiem Ludzi Skrzywdzonych.

Mogiły powstańców styczniowych na cmentarzu rzymskokatolickim przy ul. B. Limanowskiego

Gustaw Mierzanowski (1845–1911), kw. 1A. Przystąpił do powstania jako uczeń radomskiego gimnazjum. Walczył pod Szydłowcem, Świętym Krzyżem,



>>> Pomnik uwłaszczenia

Małogoszczem, Skałą. Aresztowany, uciekł z niewoli do Krakowa, by dalej walczyć w powstaniu. Ranny pod Zarogiem. Po upadku powstania mieszkał w Radomiu, pracował jako geometra w Izbie Skarbowej. Działacz społeczny. Był członkiem

Polskiego Towarzystwa Krajoznawczego. **Ks. Justyn Łada (1817–1906), kw. 10B.** Ksiądz w obrządku greko-unickim. W okresie powstania styczniowego włączył się w działania patriotyczne: należał do politycznej organizacji oraz zbierał datki na cele powstańcze. Za swoją działalność został aresztowany oraz otrzymał jawny dozór policyjny. W 1874 r., w ramach prowadzonej walki z kościołem greko-unickim usunięty z probostwa w Kopyłowie. Razem z rodziną zamieszkał w Radomiu i pozostał tu aż do śmierci.

Julia Leszczyńska (1835–1912) kw. 10B. Córka Dionizego Czachowskiego i Eufemii z Kaliszów, żona Rafała Leszczyńskiego, dziedzica majątku Wierzchowiska.

Rafał Leszczyński (1834–1881) kw. 10B, naprzeciw nagrobka Julii. Mąż Julii. W swoim majątku Wierzchowiska przyjmował oddziały powstańcze i udzielał im wsparcia.

Emil Gosławski (1819–1880), kw. 10B. Lekarz – ordynator szpitala św. Kazimierza. W czasie powstania styczniowego został naczelnikiem cywilnym Radomia. W radomskim szpitalu ukrywał rannych powstańców. Aresztowany, przez kilka miesięcy przebywał w więzieniu. Po upadku powstania powrócił do pracy w zawodzie lekarza.

Adam Jaxa Komornicki (zm. 1915 r.) kw. 4A. Wychowanek Uniwersytetu Kijowskiego. Za udział w powstaniu styczniowym skazany na karę 6 lat katorgi. Karę odbywał w kopalniach soli w Usoli nad brzegiem Angary.

Edward Jabłoński (1838–1932), kw. 11A. Walczył pod Suchedniowem, Wąchockiem, Świętym Krzyżem, Staszowem i Małogoszczem. Ranny w nogę przebywał na leczeniu w Krakowie. Ponownie walczył

pod zmienionym nazwiskiem. Aresztowany w 1864 r., po ujawnieniu się. Osadzony w cytadeli warszawskiej, a następnie zesłany na katorgę do Tobolska. Powrócił w rodzinne strony w 1868 r. Od 1911 roku zamieszkał w Radomiu. Odznaczony Krzyżem Walecznych oraz Krzyżem Niepodległości z mieczami.

Feliks Wojciechowski (1843–1930), kw. 5a. Przystąpił do powstania w wieku 20 lat. Walczył na Lubelszczyźnie. Brał udział w bitwach pod Kobylanką i Panasówką. Ranny wycofał się do Galicji. Aresztowany przez Austriaków, uciekł z Ołomuńca i z aresztu w Krakowie. Przeprawił się przez Wisłę i walczył w okolicach Hż, Szydłowca, Niekłania. Po upadku powstania zamieszkał w Radomiu. Pracował jako urzędnik w kasie Pożyczkowej Przemysłowców Radomskich. Aktywnie działał w Radomskim Kole Weteranów 1863.

Stanisław Mantorski (1842–1921), kw. 6A. Walczył w oddziale Czachowskiego. Brał udział w bitwie pod Staszowem oraz Małogoszczem.

Henryk Koziarowski (1845–1920), kw. 11a. Urodzony we Francji, syn uczestnika powstania listopadowego. Kształcił się w Krakowie. Jako student przystąpił do powstania. Brał udział w bitwie pod Chrobrem. Walczył w oddziale „żuawów śmierci”. Aresztowany przez Austriaków, został osadzony w twierdzy w Ołomuńcu. Zwolniony pod koniec 1863 r. wyjechał do Francji, jednak już w 1864 r. wrócił do Polski. Pracował w Chlewiskach jako „zaawidowca nowych technologii”. Od 1904 r. zamieszkał w Radomiu i pracował jako nauczyciel w szkołach radomskich. Pozostawił po sobie 15 tomów pamiętników (w rękopisie).

Władysław Kryściński (1846–1928), kw. 10a. Właściciel majątku Kryścian k. Modlina, syn powstańca 1831 r. Przystąpił do powstania w wieku 17 lat. Walczył w oddziale Józefa Oxińskiego w okolicach Kalisza i Wielunia. Ciężko ranny w bitwie



>>> Mogiły powstańców styczniowych na cmentarzu rzymskokatolickim przy ul. B. Limanowskiego

pod Klukami dostał się do niewoli. Skazany na Sybir. Dzięki staraniom ojca wykupiony ze zsyłki. Po utracie majątku zamieszkał w Radomiu.

Józef Wojdacki (1841–1927) kw. 9a. Walczył w oddziałach Mariana Langiewicza, a następnie Dionizego Czachowskiego. Brał udział w bitwach pod Małogoszczem, Skalą oraz potyczkach pod Stafankowem, Jeziorkiem i Bobrzą, Ratajami. Po upadku powstania pracował jako urzędnik w biurze Powiatu Kozienickiego i Koneckiego. Żonaty z Emilią z Panczykowskich, a po jej śmierci – z Józefą z Przybytków (wdową po przyjacielu Józefie Burghardzie). W 1905 r. zamieszkał w Radomiu. Poświęcił się pracy społecznej, doprowadzając do utworze-

nia Stowarzyszenia Wzajemnej Pomocy Uczestników Powstania 1863 r. Zbierał materiały dokumentujące udział weteranów w powstaniu. Był prezesem Radomskiego Koła Weteranów 1863 r. **Wiktor Gruszczyński (1840–1919), kw. 2A.** Syn oficera powstania listopadowego. Przed wybuchem powstania odbywał praktykę kupiecką w Radomiu. Walczył w oddziałach Czachowskiego i Langiewicza. Ranny w bitwie pod Pieskową Skalą, przebywał na leczeniu w Krakowie, a następnie wrócił do Radomia. Od 1916 r. uczestniczył w pracach Radomskiego Koła Weteranów 1863 r. **Feliks Bijejko (1843–1924), kw. 10A.** Urodzony w Radomiu. Uczęszczał do

szkół w Piotrkowie oraz w Warszawie. Do powstania przystąpił jako student Szkoły Głównej w Warszawie. Walczył w oddziałach Langiewicza i Czachowskiego. Po bitwie na Grochowskich przedostał się do Galicji. Podejmował próby powrotu do powstania, jednak bezskuteczne. Studiował na Uniwersytecie Krakowskim, a następnie na Uniwersytecie Warszawskim, gdzie ukończył medycynę. Pracował jako lekarz w Radoszycach, Łży, Opocznie. W 1905 r. zamieszkał w Radomiu.

Michał Kelles-Krauz (1843–1922),

kw. 3A. Urodzony na Litwie, walczył na Wołyniu w oddziale gen. Edmunda Różyckiego. Wskutek represji pozbawiany majątku i zesłany na Syberię. Po odbyciu kary nie uzyskał prawa powrotu na Litwę. Zamieszkał w Końskich, a następnie w Radomiu. Pracował jako inspektor akcyzy. **Ludwik Kaluscha (1838–1916), kw. 9A.** Obywatel Lublina.

Pomnik na kirkucie **ul. Towarowa**

Na cmentarzu żydowskim, przy końcu głównej alei, znajduje się płyta upamiętniająca Żydów walczących o niepodległość



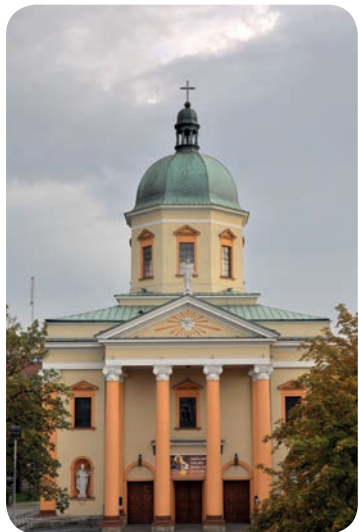
>>> Pomnik na kirkucie

Polski, w tym uczestników powstania styczniowego

Wykonana jest z czarnego granitu, ustawiona pionowo. Na płycie, pod gwiazdą Dawida i napisem w języku hebrajskim widnieje napis w języku polskim: Polegli na polu chwały w walce o niepodległość Polski, pochowani w cmentarzu żydowskim w Radomiu powstańcy z r. 1863: Mendel Bojman s. Abrama, Szlama Kirszenblat s. Lejzora, Moszek Frydman s. Beniamina.

Bibliografia:

1. Ciszewska S.B., *Manifestacje patriotyczno-religijne i działalność spiskowa w Radomiu przed wybuchem powstania styczniowego (1860–1863)*, Praca magisterska napisana w Zakładzie Historii Nowożytnej UMCS w Lublinie pod kierunkiem prof. dr hab. Wiesława Śladowskiego, Radom 1998.
2. Dąbkowski W., *Powstanie styczniowe w Puszczy Kozińskiej*, Warszawa, Państwowe Wydawnictwo Naukowe, 1974.
3. Dąbkowski W., *Zygmunt Adam Chmieleński (1833–1863)*, [w:] *Znani i nieznani Ziemi Radomskiej*, T. 2, Radom, Wojewódzka Biblioteka Publiczna, 1988, s. 25.
4. Hall J., *Radomskie miejsca pamięci powstania styczniowego*, „Wczoraj i Dzisiaj Radomia”, 2000, nr 5, s. 20–27.
5. Hall J., *Radomskie miejsca pamięci powstania styczniowego*, „Radomir”, 1988, nr 1, s. 47.
6. Kowalczyk J., *Powstanie styczniowe 1861–1864*, [on-line:] [dostęp dn. 7.05.2012 r.] <http://powstanie1863.zsi.kielce.pl>.
7. Kowalik W.M., *Kamienica pod Białym Orłem*, „Wczoraj i dzisiaj Radomia”, 2007, nr 1, s. 5–10.
8. Orzechowska E., *Bernardyni radomscy w dobie powstania styczniowego*, „Wczoraj i Dzisiaj Radomia”, 2003, nr 4, s. 5–15.
9. Orzechowska E., *Radomscy Bernardyni w dobie powstania styczniowego*, Radom, ITeE, 2008.
10. Prendowska J., *Moje wspomnienia*, Kraków, Wydawnictwo Literackie, 1962.
11. Zwolski Cz.T., *Dionizy Feliks Czachowski*, [w:] *Znani i nieznani Ziemi Radomskiej*, t. 2, Radom, Wojewódzka Biblioteka Publiczna, 1988, s. 31–34.



RADOM WIELOKULTUROWY

Przez wiele lat Radom był miastem, gdzie obok siebie żyli Polacy, Niemcy, Rosjanie, Żydzi i Romowie.

Wielokulturowość to współwystępowanie na tej samej przestrzeni lub w bezpośrednim sąsiedztwie różnych grup społecznych o odmiennych cechach kulturowych, takich jak wygląd, język, zachowanie, pochodzenie czy wyznanie. Zjawisko to znane było już w starożytności, czego przykładem jest Rzym. We współczesnej Europie miastami wielokulturowymi są między innymi Paryż i Londyn, a w Polsce Kraków, Warszawa czy Wrocław.

Przez wiele lat Radom był miastem, gdzie obok siebie żyli Polacy, Żydzi, Niemcy, Rosjanie i Romowie.

Po tamtych czasach zachowało się wiele pamiątek: obiektów i miejsc, które warto odwiedzić.

ŚLADY KULTURY ŻYDOWSKIEJ >>>

Żydzi pojawili się w Radomiu już w okresie odrodzenia. W XIX w. stali się istotną częścią społeczności miasta – w 1827 r. stanowili 23,2% ludności. Powstała gmina żydowska, wybudowano synagogę oraz założono kirkut. W okresie międzywojennym wydawana była prasa w języku hebrajskim i jidysz, istniały szkoły i biblioteki żydowskie. W 1921 r. Żydzi stanowili ok. 40% wszystkich mieszkańców. Podczas II wojny światowej większość ludności żydowskiej została zamordowana w obozach zagłady.

MIEJSCA, KTÓRE WARTO ZOBACZYĆ:

Pozostałości synagogi i teren „dużego getta” – ulicę Rwańską, Gimnazjum Towarzystwa „Przyjaciół Wiedzy”, kirkut, kościół ewangelicko-augsburski, cmentarz ewangelicki, cmentarz osadników niemieckich, pałac Karschów, kościół pw. Świętej Trójcy, dawne Kolegium Pijarów, kościół pw. św. Stanisława, cerkiew pw. św. Mikołaja i cmentarz prawosławny, nagrobki romskie na cmentarzu przy ul. B. Limanowskiego.



>>> Plac przy ul. Mordechaja Anielewicza z pomnikiem ku czci pomordowanych Żydów radomskich oraz pozostałościami synagogi

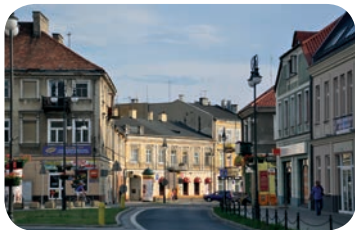
Pozostałości synagogi

ul. Podwalna

Synagogę radomską zbudowano w 1844 r. przy ul. Podwalnej. Był to budynek z cegły, wzniesiony na planie kwadratu o wymiarach 18×18 m (sala główna), pokryty blaszanym dachem. W czasie II wojny światowej synagoga została spalona przez Niemców.

Po zakończeniu wojny decyzją ówczesnych władz miejskich ruiny wyburzono. Zachowały się po nich jedynie podstawy kolumn, wykonane z czerwonego piaskowca.

W 1950 r. na placu między ulicami: Podwale, Bożniczą i Mordechaja Anielewicza odsłonięto pomnik ku czci pomordowanych Żydów radomskich, projektu Jakuba Zajdensznira.



>>> Brama do radomskiego getta: widok z Placu Kazimierza w stronę ulicy Wałowej. Widok z czasów wojny i obecny

Radomskie getta

Wiosną 1941 r. Niemcy utworzyli na terenie Radomia dwie zamknięte dzielnice mieszkaniowe dla ludności żydowskiej. „Duże getto” znajdowało się w śródmieściu między ulicami: Reja, Podwalną, Bernardyńską, Placem Stare Miasto, Przechodnią i częścią ul. św. Wacława. „Małe getto” zlokalizowano w dzielnicy Glinice. Jego obszar wyznaczały ulice: Słowackiego, Złota, Biała, Wyścigowa i Kwiatkowskiego. W centrum getta były ul. Błotnia i ul. Kośna.

Łącznie zamknięto w nich około 33 tys. Żydów wysiedlonych z całego miasta i okolic. W sierpniu 1942 r. Niemcy przystąpili do likwidacji radomskiego getta, wywożąc mieszkańców do obozów koncentracyjnych. Większość Żydów z getta radomskiego trafiła do Treblińki. Pozostałych przy życiu (ok. 2,5 tysiąca) w lipcu 1944 r. popędzono na Zachód. Wielu z nich zastrzelono podczas „pochodu śmierci”, a tych, którzy przeżyli, wywieziono pociągiem z Tomaszowa Mazowieckiego do Oświęcimia.



>>> Ulica Rwańska

Ulica Rwańska

Jedną z najstarszych ulic w Radomiu, wytyczoną pod koniec XIV lub na początku XV w. wychodzi nietypowo z połowy wschodniej pierzei Rynku. Nazwa wywodzi się od słowa „rwa”, czyli dół, wykop. Przed II wojną światową była to ulica gęsto zaludniona. Jej mieszkańcami byli głównie Żydzi, którzy utrzymywali się z prowadzenia własnych sklepików, warsztatów i punktów usługowych. Pod nr 1 mieszkał szczotkarz Icek Ajchental oraz krawiec Motek Szudlam, a pod numerem nr 3 Abram Frydman wyrabiający przedmioty z fajansu i porcelany. Naprzeciwko był magiel, który prowadziła Michalina Kwiek, a po sąsiedzku (nr 5 i 7) sklepy z odzieżą. Pomocy medycznej udzielano pod nr 8, gdzie pracował felczer – Abram Finkielsztajn. Pod nr 13 miał swoją siedzibę Żydowski Chór Ludowy oraz przedszkole p. Estery Finklerówny, do którego w 1933 r. uczęszczało 12 chłopców i 13 dziewczynek. Przy Rwańskiej 15 i 17

mieścił się sklep z trumnami oraz zakład pogrzebowy należący do rodziny Ładeckich. Artykuły budowlane można było kupić u Jakuba Sulcera. Pomoc urzędową świadczyło Biuro Pisania Prośb „Rekord” mieszczące się przy ul. Rwańskiej 21. Natomiast smaczne pieczywo i wyroby ciastkarskie kupowano w piekarni Zylberszturmów. Ponadto usługi swoje świadczyło 5 fryzjerów i 9 szewców. Funkcjonowały tu także 3 pralnie oraz liczne zakłady o nazwie „manufaktury”.

Obecnie ulica Rwańska jest wpisana w program rewitalizacji Miasta Kazimierzowskiego. Od kilku lat odbywa się na niej Jarmark Świętojański.

Gimnazjum Towarzystwa „Przyjaciół Wiedzy” ul. J. Kilińskiego 13

W 1917 r. przy ulicy Kilińskiego w Radomiu powstało prywatne żydowskie gimnazjum męskie. W roku następnym utworzono także gimnazjum żeńskie przy ulicy Mariackiej 4. Opiekę nad szkołami sprawowało powołane w tym celu Towarzystwo „Przyjaciół Wiedzy” złożone z bogatszych Żydów radomskich. Od roku 1925/26 stopniowo łączono obie szkoły w jedno ośmioklasowe gimnazjum koedukacyjne typu humanistycznego. Uczniami szkoły były dzieci kupców i rzemieślników, zubożonych przez wojnę. Nauka przedmiotów ogólnokształcących odbywała się w języku polskim, natomiast judaistycznych w hebrajskim. Młodzież miała możliwość rozwoju swoich zainteresowań, a szkolna orkiestra i kółko dramatyczne występowały z koncertami i przedstawieniami z okazji różnych uroczystości. Powołano samorząd szkolny i samorządy klasowe oraz utworzono organizację „Skauta Żydowskiego”. Liczni wychowankowie Gimnazjum Towarzystwa „Przyjaciół Wiedzy” w swoim dorosłym życiu stali się aktywnymi działaczami politycznymi, społecznymi



>>> Kamienica przy ulicy Kilińskiej, w której znajdowało się Gimnazjum Towarzystwa „Przyjaciół Wiedzy” oraz pamiątkowa tablica wmurowana w ścianę kamienicy

i kulturalnymi. Jednym z nich był Samuel Benet (1903–1934) – autor wielu artykułów dotyczących historii Żydów w Polsce i w Radomiu, ogłaszanych w prasie żydowskiej i polskiej. Niestety, większość absolwentów zginęła w czasie II wojny światowej.

Kirkut

ul. Towarowa

W 1831 r. w Radomiu wybuchła epidemia cholery. Wtedy to na terenie przy obecnej ulicy Towarowej wyznaczono miejsce na cmentarz epidemiczny. Sześć lat później,

19 listopada 1837 r., cmentarz ten przekazano gminie żydowskiej. Teren nekropolii był sukcesywnie poszerzany. Oprócz ludności cywilnej spoczęli tu między innymi polscy żołnierze pochodzenia żydowskiego, polegli w 1920 r.

W czasie II wojny światowej cmentarz uległ dewastacji, a kamiennych płyt nagrobnych użyto do wybrukowania radomskich ulic – głównie w dzielnicy Wacyn.

W sierpniu 1989 r. zarejestrowano Społeczny Komitet Rewaloryzacji Cmentarza Żydowskiego w Radomiu, w prace którego zaangażowali się między innymi Władysław Misiuna, profesor Polskiej



>>> Pomnik lapidarium na kirkucie



>>> Ohel na radomskim kirkucie

Akademii Nauk, odznaczony medalem „Sprawiedliwy Wśród Narodów Świata” i senator Jan Józef Lipski. W ciągu kolejnych lat udało się ogrodzić teren cmentarza, odzyskać wiele macew i wybudować ohel. Podczas restauracji cmentarza macewy ustawiono w dwóch rzędach na wprost bramy, tworząc aleję główną, na końcu której w 2001 roku odsłonięto pomnik poświęcony Żydom poległym w obronie Rzeczypospolitej (w powstaniu styczniowym 1863 r., I i II wojnie światowej i wojnie polsko-bolszewickiej 1920 r.)

Obecnie na radomskim kirkucie znajduje się 40 macew ustawionych w ziemi, a około 300 sprowadzonych z Wacyna, wmurowanych w ogrodzenie.

8 listopada 2010 r. w centralnej części cmentarza odsłonięto pomnik-lapidarium poświęcony radomskim Żydom pomordowanym podczas II wojny światowej. Monument o wysokości 6 m składa się z 60 macew znalezionych w różnych częściach Radomia. Autorem projektu jest Tadeusz Derlatka. W budowie pomnika brali udział więźniowie z radomskiego aresztu śledczego pracujący w ramach projektu „Tikkun – Naprawa”, realizowanego przez polską i izraelską służbę więzienną.

RADOMSCY EWANGELICY >>>

Historia ewangelików w Radomiu wiąże się bezpośrednio z rozwojem miasta w XIX wieku, kiedy to zaczęli przybywać rzemieślnicy z Niemiec i Austrii. Większość z nich była wyznania ewangelickiego.



>>> Brama prowadząca na cmentarz ewangelicki

Zachęceni licznymi ulgami i przywilejami, podejmowali pracę w tworzących się zakładach przemysłowych oraz zakładali własne. W 1826 r. powstała parafia ewangelicka, która liczyła ok. 12 tys. wyznawców.

Po I wojnie światowej liczba ewangelików w Radomiu znacznie zmalała. Wiele rodzin pochodzenia niemieckiego zostało wysiedlonych.

Wśród ewangelików radomskich było wielu znanych i zasłużonych, m.in. pisarz Walery Przyborowski, malarz Karol Hoppen, rodzina Karschów (założyli i rozbudowali garbarnię na Starym Mieście), architekt i badacz dziejów Radomia Alfons Pinno oraz lekarz Adolf Tochtermann.

Cmentarz ewangelicki

ul. Kielecka

Cmentarz utworzono w latach 1833–1834. W 1859 r. otoczono go murem, obsadzono drzewami, a pod koniec XIX w. wybudowano dom grabarza i stróża, a na szczycie bramy wjazdowej zawieszono dzwon.

W czasie I wojny światowej miejsce to pełniło rolę cmentarza wojskowego dla poległych i zmarłych ewangelików z armii pruskiej i austriacko-węgierskiej. Jednocześnie okres ten to początek dewastacji cmentarza. Wycofujące się wojska rosyjskie wysiedliły ewangelików z Radomia, pozostawiając cmentarz bez opieki. Obecnie cmentarz pozostaje miejscem grzebalnym parafii ewangelickiej. Jest



>>> Grobowiec rodziny Wickenhagenów

pierwszą radomską nekropolią wpisaną w 1982 r. do rejestru zabytków. Od 2003 r. opiekują się nim uczniowie Zespołu Szkół Ekonomicznych w Radomiu, dokonując gruntownych porządków, zwłaszcza w okresie jesiennym.

Na cmentarzu obecnie znajduje się 269 grobów zachowanych w części lub w całości. Wykonane są z piaskowca, żelaza i czarnego granitu. Pochodzą głównie z II poł. XIX i początku XX wieku. Spoczywa w nich wielu znanych i zasłużonych mieszkańców Radomia, między innymi: pastor Henryk Tochtermann, lekarz Adolf Tochtermann, aptekarz – malarz Karol Hoppen, architekt Alfons Pinno, członkowie rodziny Karschów – znanych przemysłowców oraz wielu innych. Radomska nekropolia ewangelicka jest unikatem w skali całego Mazowsza. Jest to bowiem jedyny w regionie cmentarz z zachowanym, bez żadnych zmian, układem przestrzennym pochodzącym z połowy XIX w.

Kościół ewangelicko-augsburski

ul. Reja 7

Według tradycji pierwotnie istniał w tym miejscu kościół drewniany pod wezwaniem Panny Marii wzniesiony w II połowie XIV wieku. Obsługiwali go benedyktyni z kościoła Świętego Piotra. W 1774 r. wystawiono tu mury kościoła pod wezwaniem Wniebowzięcia Panny Marii. W 1802 r. władze austriackie zamieniły świątynię na magazyn wojskowy, a w 1818 r. kościół przebudowano na teatr według projektu Józefa Müllera. W tym czasie budynek nabyło Towarzystwo Dobroczynności, które w 1827 r. sprzedało go gminie ewangelickiej w Radomiu. Wspólnota protestancka rozpoczęła remont kościoła. Z czasem został on gruntownie przebudowany: poszerzono go, wzniesiono nową wieżę oraz zmieniono wejście. Obecny kształt świątyni zyskała po gruntownym remoncie mającym miejsce w latach 1893–1895. Z tego okresu



>>> Kościół Ewangelicko Augsburgski. Wnętrze: ołtarz główny i rzeźba „Chrystus zmartwychwstały” zdobiona niegdyś grobowiec Teodora Karscha

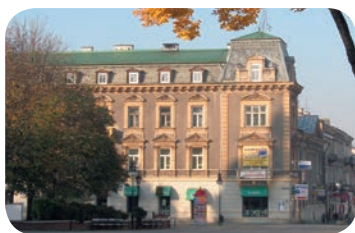
pochodzi większość jego wyposażenia: dębowa ambona, ławki, balkon chórowy oraz marmurowy ołtarz. Młodsze o kilka lat są: marmurowa chrzcielnica i stylowe piece żeliwne.

Dbano również o wystrój świątyni. Karol Hoppen – znany radomski aptekarz i malarz amator, a równocześnie członek parafii, подарował zborowi obraz pod tytułem „Chrystus Jezusa Chrystusa w Jordanie”. Obraz ten dziś jest własnością Muzeum im. Jacka Malczewskiego w Radomiu. Pastor Otto Wüstehube ufundował w roku 1877 nowe organy. Pochodzą one z pracowni organmistrzowskiej Riemera z Brzegu Śląskiego. W 1999 r. wewnątrz kościoła dodatkowo ozdobiła metalowa rzeźba „Chrystus zmartwychwstały” stojąca niegdyś na grobowcu Teodora Karscha.

Pałac Karschów

Plac Konstytucji 3 Maja

Wzniesiony w latach 1881–1882 przez radomskich przemysłowców, właścicieli garbarni Teodora Karscha i Franciszka Wickenhagena. Wzorowany na pałacach w Łodzi. Budowniczym był Rudolf Meyer. Jest to budynek dwupiętrowy, z mansardowym dachem, na planie wydłużonego prostokąta. Nawiązuje do renesansu francuskiego. Balkon nad bramą wjazdową



>>> Pałac Karschów – widok od strony ul. S. Żeromskiego

podtrzymują dwa Atlanty. Niegdyś na szczycie znajdowała się grupa rzeźb – trzy postacie kobiece. Pałac posiadał 150 pomieszczeń, pełnił funkcje usługowe i handlowe. Kolejno mieścili się tu: Sąd Okręgowy, apteka rodziny Knabe, a potem Łagodzińskich, biura Kolei Państwowych, Teatr „Miraże” (w latach 1915–1918), a w czasie wojny – biura wojskowej administracji niemieckiej.

Cmentarz osadników niemieckich ul. Wiejska

Cmentarz został założony w I połowie XIX wieku u zbiegu ulic Wiejskiej i Ciborowskiej. Spoczywają tam osadnicy niemieccy, którzy przed wieloma laty osiedlili się na Godowie. Byli to głównie rzemieślnicy



>>> Mogiła z charakterystycznym metalowym krzyżem

i wykwalifikowani rolnicy, których władze carskie ulgami i przywilejami zachęcały do przyjazdu. Przybysze szybko zaaklimatyzowali się w nowym miejscu – mówili po polsku, a nawet zdarzały się małżeństwa polsko-niemieckie. Sytuacja zmieniła się w czasie wojny, kiedy to musieli walczyć przeciwko sobie. Działania wojenne zniszczyły część grobów. Po nadejściu frontu radzieckiego wielu Niemców z Godowa aresztowano, pozostałych zaś wysiedlono. Po wojnie rozkradziono ogrodzenie cmentarza, a nekropolią nie miał się kto opiekować. Przyczyną tego stanu był brak uregulowanego prawa własności obiektu. Dopiero z końcem 2008 r. udało się to zmienić. Własność, decyzją Wojewody Mazowieckiego, przyznano parafii ewangelicko-augsburskiej w Radomiu.

PAMIĄTKI PRAWOSŁAWIA >>>

Prawosławie w sposób formalny zaistniało w Polsce w 1371 r. (od założenia metropolii halickiej), ale jego wyznawcy pojawili się w okolicach Radomia dopiero w poł.

XVIII w. Wówczas to kilka rodzin greckich osiedliło się w Opatowie. W 1778 r. założyli tam pierwszą świątynię prawosławną. W 1832 r. siedzibę cerkwi przeniesiono do Radomia. Miało to związek ze stale zwiększającą się liczbą ludności wyznania prawosławnego przybywającą do grodu nad Mleczną po upadku powstania listopadowego. Rosjanie obejmowali tu stanowiska administracyjne, a ponadto miał tu swoją siedzibę garnizon rosyjski. W kolejnych latach nastąpił szybki rozwój radomskiego prawosławia, który trwał do wybuchu I wojny światowej.

Kościół pw. Świętej Trójcy ul. J. Malczewskiego 1

Wybudowany został w XVII w. wraz z klasztorem dla sióstr benedyktynek z fundacji Barbary Tarłowej.



>>> Kościół pw. Świętej Trójcy zamieniony na cerkiew



>>> Kościół pw. Świętej Trójcy – widok obecny

Pierwotny uległ zniszczeniu podczas potopu szwedzkiego. Odbudowany w latach 1679–1733 wg projektu Tylmana z Gameren.

W 1774 r. kościół i klasztor spłonęły – pozostały po nich tylko ściany. W 1809 r. pomieszczenia klasztoru zamieniono na szpital wojskowy, a w 1819 r. po ostatecznej kasacie zakonu, urządzono w nich więzienie.

W 1837 r., gdy Radom znajdował się pod zaborem rosyjskim, kościół został zamie-

niony na cerkiew pw. św. Mikołaja. Na froncie usytuowano niewielką, czworokątną wieżę pokrytą blachą, wewnątrz ustawiono ikonostas. Uroczystej konsekracji dokonał biskup warszawski Antoni, który ofiarował oprawioną w srebrną okładkę księgę świętej ewangelii. Księga ta zachowała się do dzisiaj i jest używana podczas uroczystych nabożeństw.

W 1887 r. w wyniku poważnych uszkodzeń budowlanych obiekt zamknięto i już nigdy nie został w nim odprawione prawosławne nabożeństwo.

Podczas I wojny światowej Austriacy urządzili w kościele magazyn, przez co obiekt popadł w ruinę. Jednak dzięki ks. Piotrowi Górskiemu i ofiarności mieszkańców Radomia udało się go odbudować.

Od 1947 r. kościołem zarządzają oo. jezuiti, a gmach klasztoru od 1999 r. stanowi własność kurii biskupiej.

Dawne Kolegium Pijarów

Rynek 11

W 1682 r. powstało w Radomiu Kolegium Pijarów. W 1737 r. rektorem uczelni został ks. Antoni Konarski, brat Stanisława. Z jego inicjatywy wzniesiono nowy zespół budynków kolegiackich wg projektu

Antoniego Solariego. Po kasacie zakonu Pijarów w 1864 r. utworzono tu Gimnazjum Gubernialne Radomskie.

Gdy po zamknięciu cerkwi znajdującej się w dawnym kościele siostr benedyktynek wyznawców prawosławia pozbawiono



>>> Dawne Kolegium Pijarów – widok od strony Rynku oraz od ul. Wałowej





>>> Ten sam obiekt: cerkiew pw. św. Mikołaja na Placu Soborowym (pocztówka z początku XX w.) i po przebudowie kościół pw. św. Stanisława (garnizonowy) – widok obecny

świętyni własnego wyznania, dyrektor gimnazjum męskiego Włodzimierz Smorodinin udostępnił aulę szkoły dla odprawiania nabożeństw. Uzyskał również pozwolenie i środki na adaptację tej sali na tymczasową cerkiew prawosławną. Po przeniesieniu ikonostasu ze starego soboru, 2 marca 1888 r. dokonano uroczystej konsekracji cerkwi pod wezwaniem św. Mikołaja.

Po odzyskaniu przez Polskę niepodległości w budynku znalazły swoją siedzibę Gimnazjum im. Jana Kochanowskiego i Gimnazjum im. dra Tytusa Chałubińskiego. Obecnie mieści się tu Muzeum im. Jacka Malczewskiego.

Kościół pw. św. Stanisława

Plac Konstytucji 3 Maja

W latach 1896–1902 na ówczesnym Placu Soborowym wybudowano cerkiew pw. św. Mikołaja. Projektantem świątyni był W. Syczugow. Budowla nawiązywała stylem do eklektycznych rosyjskich form cerkiewnych. Wzniesiona była na planie krzyża greckiego, zwieńczona pięcioma wieżami i wysuniętą przed fasadę północ-

ną wieżę dzwonnicy, w której znajdowało się siedem dzwonów. Do świątyni prowadziły trzy wejścia z daszkami. Z zewnątrz sobór był ozdobiony ikonami z wizerunkami świętych. We wnętrzu znajdował się okazały ikonostas z tzw. Carskimi Wrotami. Ściany całej cerkwi były ozdobione ornamentami i złoceniami.

W czasie I wojny światowej cerkiew została ogołocona przez wojska austriacko-węgierskie i przekazana władzom miejskim. Po odzyskaniu niepodległości planowano utworzyć tu Muzeum Ziemi Radomskiej. Ostatecznie obiekt przebudowano i zamieniono na kościół garnizonowy pw. św. Stanisława.

Cerkiew prawosławna

pw. św. Mikołaja

ul. Warszawska 15

Nową radomską cerkiew wzniesiono w latach 1986–1992 r. na terenie cmentarza prawosławnego. Projekt opracował architekt warszawski Mikołaj Michalczuk. Uroczysta konsekracja, której przewodniczył arcybiskup białostocko-gdański Sawa odbyła się 21 października 1992 r.



>>> Obecna cerkiew pw. św. Mikołaja

Cmentarz prawosławny

ul. Warszawska 15

Cmentarz prawosławny przy ul. Warszawskiej założono w 1839 r. Przeznaczony był dla zmarłych wyznawców prawosławia. Byli to głównie pochodzący z głębi Cesarstwa Rosyjskiego urzędnicy administracji państwowej różnych szczebli, policji, żandarmerii i wojska oraz ich rodziny.

Teren nekropolii był dwukrotnie powiększany, a w 1859 r. wybudowano bramę główną oraz mury boczne kostnicy i stróżówki.

W okresie dwudziestolecia międzywojennego, ze względu na brak świątyni

parafialnej cmentarz był również miejscem wspólnych modlitw parafian.

Po II wojnie światowej na części terenu utworzono cmentarz żołnierzy radzieckich, którzy zginęli w walkach na przedpolach miasta. Wśród nich jest: Ilja Fiodorowicz Klimuk – ojciec słynnego kosmonauty – generała Piotra Klimuka. Znajdują się tu również: kamień pamiątkowy, pomnik żołnierzy radzieckich przeniesiony z parku im. Tadeusza Kościuszki oraz rzeźba z wierzchołka pomnika „Wdzięczności” przeniesiona z Placu Jagiellońskiego.

W latach 1986–1992 w centralnej części nekropolii wybudowano nową cerkiew pw. św. Mikołaja.



>>> Zabytkowe nagrobki oraz cerkiew na cmentarzu prawosławnym



>>> Pomnik żołnierzy radzieckich przeniesiony z parku im. Tadeusza Kościuszki oraz rzeźba z wierzchołka pomnika „Zwycięstwa” przeniesiona z Placu Jagiellońskiego

Obecnie cmentarz prawosławny pełni funkcję nekropolii parafialnej dla wyznawców prawosławia, ale również i dla katolików. Znajduje się tu wiele ciekawych pomników nagrobnych z drugiej połowy XIX wieku i z początku XX w. Inskrypcje nagrobne: w języku rosyjskim na obiektach pochodzących z okresu zaborów i w języku polskim z okresu po I wojnie światowej, są cennym źródłem historycznym. Na cmentarzu tym spoczywa między innymi pułkownik Szymon von Płotto – naczelnik żandarmerii gubernialnej w Radomiu, który zginął w zamachu zorganizowanym przez radomską PPS (wykonawcami zamachu byli: Stanisław Hempel i Stanisław Werner). Na szczególną uwagę zasługuje grób księdza unickiego Michała Horoszewicza, zmarłego 9 listopada 1876 r., który pochowany został przez żandarmów rosyjskich na prawosławnym cmentarzu „wbrew woli swej i rodziny”. Odnajdujemy tu również groby radomian zmarłych współcześnie.

SPÓŁCZNOŚĆ ROMSKA >>>

Pierwsze wzmianki o Romach w Polsce pochodzą z XV wieku. Były to ludy koczownicze, nie posiadali ziemi i zagród, w większości prowadzili wędrowny tryb życia, jeżdżąc taborami po całej Europie. Swoje obozowiska zakładali w pobliżu lasów i rzek. W czasie II wojny światowej przeżyli największy dramat. Byli masowo mordowani w obozach zagłady. W okolicach Radomia Romowie pojawili się prawdopodobnie w XIX w. Taborzy zatrzymywały się głównie w trzech miejscach: przy obecnym rondzie ks. J. Popiełuszki, w dzielnicy Koniówka oraz na Koziej Górze. W latach 60. XX w. okolice te Romowie obrali sobie do stałego zamieszkania i pozostają tam do dziś. Radomscy Romowie należeli głównie do dwóch szczepów: Kalderari trudniącego się kowalstwem i kotlarstwem oraz Lowari zaj-



>>> Romski nagrobek rodziny Bogdanowiczów na cmentarzu przy ul. B. Limanowskiego

mującego się handlem końmi. Wprowadzili koloryt i urozmaicenie w życie radomskich mieszczan. Nadal w okolicy dworca PKP można uzyskać porady romskiej wróżki, a na targu kupić miedzianą, pobielaną patelnię wyrabianą tradycyjną metodą. Świadectwem obecności społeczności romskiej są również groby cygańskie na cmentarzu przy ul. Limanowskiego. Najstarszy udokumentowany pochodzi z 1913 r. Współczesne są okazałe i wyjątkowo zadbane, co wynika ze szczególnego kultu zmarłych.

Cyganie radomscy dążą do utrwalenia swojej kultury i obyczajów. Od 2004 r. prężnie działa Radomskie Stowarzyszenie Romów, które obrało sobie za cel realizację projektu budowy Centrum Kultury i Edukacji Romów w okolicy ronda ks. J. Popiełuszki.

Bibliografia:

1. Antosiuk J., *Radomskie prawosławie*. Stowarzyszenie Oświatowe "SYCYNA". Radom, 2004.
2. Bielawski K., *Cmentarz żydowski w Radomiu*. [on-line], [dostęp dn. 30.10.2008] www.kirkuty.xip.pl/radom.htm.

3. Caban A.S., *Osiedlanie Cyganów/Romów po 1952 roku na Lubelszczyźnie*. Praca magisterska napisana w Zakładzie Kultury i Historii Żydów UMCS w Lublinie pod kierunkiem dr. Andrzeja Trzcíńskiego, Lublin 2008.
4. Chołuj Z., *Synagoga w Radomiu – próba rekonstrukcji*. „Radomir”, 1987, nr 5, s. 61–64.
5. Franecki J., *Zagłada Żydów radomskich w czasie II wojny światowej*. „Radomir”, 1987, nr 5, s. 45–57.
6. Głowacka A., *Romskie groby na cmentarzu rzymskokatolickim przy ul. B. Limanowskiego w Radomiu*. [w:] *Cmentarz rzymskokatolicki w Radomiu przy dawnym trakcie Starokrakowskim*, cz. 5, Radom, ITeE, 2007, s. 37–38.
7. Hejda A., *Warso A. fot. Wojciech Stan. Kościoły Radomia*, Radom, Katedra Radomska, 2006.
8. Kowalik M., *Kościół ewangelicko-augsburski w Radomiu*. „Wczoraj i dziś Radomia” 2001, nr 3 (11), s. 5–11.
9. Lutka K., *Cmentarz prawosławny w Radomiu*. „Wczoraj i dziś Radomia” 2007, nr 1(33), s. 28–31.
10. Metzger R., *Spacerkiem po Rwańskiej*. [on-line], <http://radom.gazeta.pl/radom/1,35218,2720570.html>.
11. Penkalla A., *Cmentarz żydowski*. [w:] *Nekropolie Radomia*, Radom, ITeE, 2008, s. 169–171.
12. Piątkowski S., *Dni życia, dni śmierci*. Warszawa, Naczelna Dyrekcja Archiwów Państwowych, 2006
13. *Radom*. Dzieje miasta w XIX i XX w. Pod red. Stefana Witkowskiego, Warszawa, Radomskie Towarzystwo Naukowe, 1985.
14. Rubczewski T., *Cmentarz prawosławny*. [w:] *Nekropolie Radomia*, ITeE, Radom, 2008, s. 115–118.
15. Rudkowski W., *Cmentarz ewangelicko-augsburski*. [w:] *Nekropolie Radomia*, ITeE, Radom, 2008, s. 143–148.
16. *Ślad, czyli społeczność żydowska Radomia w XX w. Materiały źródłowe a współczesność*. Pod redakcją Iwony Grześkiewicz. Radom: Radomskie Towarzystwo Naukowe, 2011 (Biuletyn Kwartalny Radomskiego Towarzystwa Naukowego, t. 45, 2011, z. 1–2).
17. Ślaza P.K., *Śladami radomskiego prawosławia*. „Wczoraj i Dziś Radomia”, 2007, nr 1 (33), s. 32-37.
18. Zieliński S., *Gimnazjum Towarzystwa „Przyjaciół Wiedzy” w Radomiu (1817–1939)*. „Radomir”, 1987, nr 5, s. 35–44.

radom
siła w precyzji

www.radom.pl