



**”När man undervisar inom det privata tvingas man hela tiden att vara alert.”** Sid 14

### Ny anslagsfördelning

Strategiskt viktiga ämnesområden gynnas i ny modell för att fördela statliga anslag inom KTH. Medlen ska inte längre gå till enskilda professorer, utan till grupper av forskare. Sid 8

### Fokuserad webb

KTHs webbplats har fått en mer sammanhållen struktur och form med tydligare fokus på studenterna. Bakgrunden är det nya publiceringsverktyget Polopoly. Sid 10



# campi

KTHs PERSONALTIDNING NR 5/06

## Tre sorters fildelare

Ska alla fildelare verkligen beskrivas som snyltare som sprider och tar till sig upphovsrättsskyddat material på illegala vägar? Enligt KTH-forskarna i projektet Musiclessons finns det tre olika typer av fildelare.

Musiclessons är ett forskningsprojekt där man studerar fildelningsteknik med utgångspunkt från hur användarna beter sig i fildelningsnätverken. Syftet är att föreslå hur framtida affärsmodeller inom området kan se ut och ge förslag på hur policyfrågor ska kunna hanteras.

Om man betraktar dessa tre grupper som kundkategorier kan man fundera på hur hållbara affärsmodeller skulle kunna se ut, menar Lars-Erik Eriksson, projektledare för Musiclessons. Sid 6



### Arkitektur flyttar

Frågan har stötts och blötts i flera år. Nu ska Arkitekturskolan flytta till Osquars Backe, Campus Valhallavägen. Sid 5



HÅKAN LINDGREN

## Schack på schemat

Nystartade gymnasieskolan Metapontum har flyttat in på KTHs campus. Skolan ger eleverna möjligheten att fördjupa sig inom matematik, schack, juridik och programmering.

I slutet av augusti slog gymnasiet Metapontum upp sina portar på Campus Valhallavägen dit 35 studenter sökt sig för det naturvetenskapliga programmet. Skolan har matematikprofil och erbjuder 15 timmars schackundervisning i veckan som en av sina inriktningar. Sid 11

Metapontum är grekiska och betyder samarbete, i det här fallet mellan gymnasieskolan Metapontum och KTH.

Rektor Monica Widman Elander hoppas på en samverkan med både lärare och studenter från KTH.

– Att vi finns på KTH är viktigt. På så sätt får våra elever ta del av stämningen här och drömma om att de en dag kanske kommer att studera här också.

**Debatt: Erbjud alla ett PSA-test – sid 14**

## INNEHÅLL

Industrichefer på skolbänken	3
Fem excellenta centra	4
Arkitektur flyttar till campus	5
Freeriders och samplers	6
Högre anslag till strategiska områden	8
Fokuserad webbplats	10
Schack på schemat	11
Byggtekniker med nya idéer	14
Debatt: PSA-test för alla	14
Avspänd lärare lyckas bäst	15
Lina framtidens lektor	16

## Strategiska områden belönas

**ETT NYTT SYSTEM** för att fördela de statliga anslagen inom KTH införs nästa år. Medel som med automatik landat hos enskilda professorer ska i stället fördelas till grupper av forskare.

Strategiskt viktiga forskningsområden gynnas i den interna konkurrensen när skolorna ska bestämma hur medeltilldelningen ska se ut. Inom utbildningen ska fördelningen av resurser ha en tydligare koppling till skolornas prestationer. Sammantaget ökar möjligheten för KTHs ledning att styra anslagen till utvalda ämnesområden.

Vi frågade de ansvariga för systemets utformning och representanter för skolorna om vilka konsekvenser det nya fördelningssystemet får för forskningen och utbildningen.

CHRISTER GUMMESON



**Ansvarig utgivare:** Åsa Ankarcrone, 08-790 61 83, e-post: osajoh@kth.se.  
**Redaktör:** Christer Gummeson, 08-790 61 77, e-post: campiredaktionen@kth.se.  
**Biträdande redaktör:** Håkan Soold, 08-790 78 09. **Redaktion:** Christer Gummeson, Magnus Myrén, Håkan Soold. **Redaktionskommitté:** Hans-Peter Nee, ordförande, Chris Druid, Saco, Jan-Erik Gustafsson, Atf, Lennart Persson, Seko, Per-Lennart Larsson och Anders Västberg, fakultetskollegiet, Kerstin Österdahl, doktorandsektionen, Magnus Myrén, redaktör, Christer Gummeson, redaktör, Håkan Soold, redaktör.  
**Foto:** Christer Gummeson – där inget annat anges. **Layout:** Hasse Bergman, Citat.  
**Tryck:** Intellecta Tryckindustri, Solna. **Papper:** Munken Lynx. **ISSN:** 1651-6680.  
**Postadress:** KTH, Informationsenheten, 100 44 Stockholm. **Besöksadress:** Valhallavägen 79. **Webbadress:** www.kth.se/internet/campi/ (Ladda hem arkivexemplar här).  
**Upplaga:** 4 000 ex. **Manusstopp nr 6/2006:** 3 oktober. **Adressändring:** Om du ändrar adress inom KTH, var vänlig meddela detta till Gunvor Engmarker, c-adress@kth.se, 08-790 69 68, så får du Campi även i fortsättningen.

## ÅSIKTEN

## Hur gick efterantagningen?

Strax före terminsstarten pågick ett intensivt arbete med efterantagningen till utbildningsprogram som fortfarande hade lediga platser. Vi frågade tre ansvariga om trycket varit särskilt högt efter vårens låga sökandetal.



### Helena Björk, handläggare, antagningsenheten

– Det har rasat in ansökningar. Flest ansökningar har vi till Tekniskt basår, i övrigt varierar antalet ansökningar. En av de populäraste utbildningarna bland högskoleingenjörsprogrammen är Bygg och design där vi har tagit in 37 sökande

i efterantagningen. Ett annat populärt program är till exempel Kemiteknik på 120 poäng.

– Till civilingenjörsutbildningarna är det färre som antas i efterhand, men vi har haft lediga platser på Elektro, Informationsteknik, Mikroelektronik och lärarkombinationsutbildningen. Visst kräver det mycket arbete, men det är roligt att hjälpa studenterna att komma in på rätt utbildning.



### Sara Naumann, programansvarig, högskoleingenjörsprogrammet i kemiteknik

– I år har vi haft något färre ansökningar. Sedan vi började med efterantagningen har vi vanligtvis antagit ganska många, men dem vi antar är ganska flyktiga. Många dyker inte upp. I år har vi efter-

antagit 17 sökande, förra året hade vi fler. Av de 17 som antagits har 12 påbörjat studierna. Vår efterantagning fortsätter en bit in på terminen.

– För oss vore det förstås enklare om alla sökte i april, men det verkar som att ungdomar bestämmer sig allt senare för vad de vill göra. Vi började med efterantagningen för fem år sedan, innan dess fyllde vi platserna.



### Caroline Boivie-Ekstrand, programhandläggare, Civilingenjör och lärare

– Vi har fått in ett antal behöriga sökande men vi skulle gärna vilja ha några fler. Man vet ju dessutom aldrig hur många studenter som försvinner efter uppropet på grund av att de har kommit in på andra

program.

– Vi vill ju helst fylla platserna med dem som söker 15 april, men lyckas vi inte med det är efterantagningen ett bra komplement. Många av dem som kommer in på efterantagningen är ofta väldigt motiverade, andra går det mindre bra för.

METTE HULTGREN



# Industrichefer på skolbänken

Under en intensiv dag i mitten av juni fick 20 högre chefer från stora industriföretag några smakprov på KTHs forskning.

Dagen anordnades av KTH Executive School som en del av ett utbildningsprogram med fokus på affärsstrategier i samband med teknisk utveckling och strukturförändringar.

– **NY TEKNIK PÅVERKAR** alla delar av verksamheten i företaget. I det här kursavsnittet tar vi upp hur branscher förändras över tid och vad som händer när ny teknik dyker upp på marknaden. Syftet med dagen på KTH är att ge underlag för gruppövningar och diskussioner, säger Fredrik Lagergren, vd för KTH Executive School.

**”Det är oerhört nyttigt att gå en sådan här utbildning och jag rekommenderar verkligen andra KTH-professorer att ta chansen.”**

Programmet Industrial Management vänder sig till ledande chefer i tillverkande industriföretag med en global marknad. Deltagarna, 15 män och fem kvinnor, kommer från företag som Ericsson, Scania, Gambro och NCC. På deras visitkort står det exempelvis forskningschef, produktchef, affärsområdeschef eller strategisk IT-chef.

Dagen på KTH var den fjärde i det första utbildningsblocket på sex dagar. Totalt omfattar programmet 18 dagar och pågår fram till november.

Inledningsvis fick deltagarna träffa prorektor Anders Eriksson, som berättade om drivkrafter i forskningen och vad KTH är bra på. Sedan föreläste professor Stefan Östlund om KTHs forskning om permanentmagnetiserade elmotorer och vad de kan användas till. Göran Lindbergh, professor på Kemiteknik, pratade om utveckling av bränsle-

celler och Göran Stemme, professor på Signaler, sensorer och system, talade om forskningen kring mikrosystemteknik. Efter lunchen gjordes ett studiebesök på avdelningen för Energiteknik under ledning av professor Torsten Fransson.

**KTH-DAGEN ÄR** ett stående inslag i alla utbildningsprogram på KTH Executive School. Det gäller att hitta personer på KTH som är engagerade och intresserade av industrins utveckling och företagens

## KTH Executive School

är ett dotterbolag till KTH. Utbildningarna vänder sig till chefer i ledande position i tekniska företag. Tre fjärdedelar av föreläsarna är experter och företagsledare från näringslivet. Resten är forskare, bland annat från KTH.

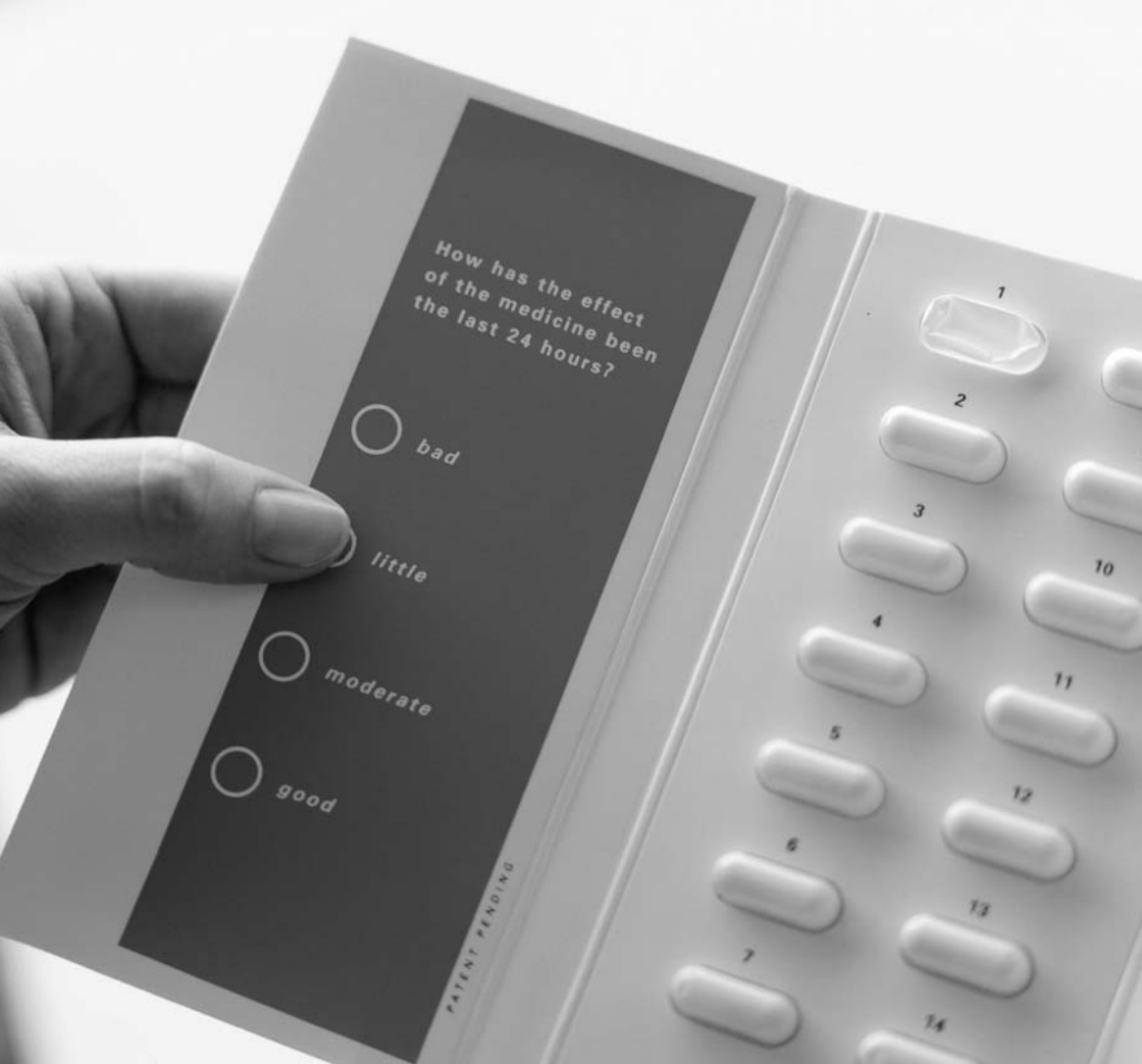
problem, och det är inte svårt att få folk att ställa upp.

– Det här är en bra möjlighet att presentera institutionernas arbete för en kvalificerad grupp. Att ta en hel dag på KTH är ett sätt för oss att bidra till KTHs utveckling. Vi fungerar som ett slags mäklare mellan industrin och forskarna på KTH, säger Fredrik Lagergren.

Varje år låter också KTH ett antal av sina egna högre chefer gå något av de fyra öppna programmen på KTH Executive School som ett led i den interna chefsutbildningen. Stefan Östlund gick programmet Infra Service Management förra året.

– Det är oerhört nyttigt att gå en sådan här utbildning och jag rekommenderar verkligen andra KTH-professorer att ta chansen om de får möjlighet. Det är bra för den egna forskningsverksamheten, ger verktyg för ditt chefskap och ett nätverk. Jag tror också att det stärker fakulteten och gör KTH till en bättre teknisk högskola, säger han.

**Forts. sid 4** ▶



Intelligenta läkemedelsförpackningar, som utvecklats av Vinnostödda iPack Center, är en produkt som redan är på väg ut på marknaden.

inbyggda sensorer som kan kommunicera med en sändtagare.

– Vi kommer att fortsätta utveckla smarta förpackningar så att de blir mer användbara. En annan nisch där det råder stor efterfrågan och som vi vill titta på är elektronik som inte har någon negativ miljöpåverkan, säger Li-Rong Zheng.

Systemen kommunicerar med oerhört låg effekt och elektroniken, exempelvis sensorer, kondensatorer och batterier, är tryckt i blåck.

**TOTALT SATSAR VINNOVA** under tio år framåt upp till 70 miljoner på vardera av 15 nya starka forskningsmiljöer, så kallade excellence center. Universitetet och de företag som ingår i varje center investerar lika mycket. Sammanlagt innebär det 210 miljoner för varje center och totalt drygt tre miljarder kronor.

Kriterierna för att få Vinnovas Excellence Centres är vetenskaplig kvalitet, innovation och förnyelse samt industriellt stöd.

– Att KTH får fem nya forskningscenter betyder oerhört mycket. Satsningarna visar att det finns forskningsfinansiärer som tror på teknikvetenskapen och prioriterar en inriktning som alltid legat KTH varmt om hjärtat, där vi går från grundforskning hela vägen till tillämpningar, säger Gunnar Landgren, vicerektor för forskningen på KTH. ■

METTE HULTGREN

## Fem excellenta center – iPack en smart vinnare

Det blev stora framgångar för KTH i kampen om excellenta forskningsmiljöer. Av Vinnovas 15 VinnExcellence Centres landar fem på KTH, dessutom medverkar KTH i ett center som drivs av Stockholms universitet.

**ETT AV DE CENTER** som nu bildas på KTH är iPack Center. Verksamheten handlar bland annat om att ta fram så kallade intelligenta papper och förpackningar.

– Vi blev naturligtvis väldigt exalterade när vi fick beskedet. Att vi nu får ekonomiskt stöd under tio år ger oss stabilitet och innebär att vi än mer kan ägna oss åt kvalitativ forskning, säger Li-Rong Zheng, ledare för centret.

Under hans ledning byggs en multidisciplinär forskningsplattform som ska få den svenska skogs-, elektronik- och biomedicinindustrin att samverka i utvecklingen av det som kallas ”Ubiquitous Intelligence in Paper and Packaging”.

**CENTRET STARTADE** utan Vinnovamedel redan 2004 och sysselsätter i dag fem doktorander, sju masterstudenter och tre seniora forskare. Li-Rong Zheng tror att fler forskare kommer att rekryteras framöver.

Zhongs forskargrupp tittar på olika biomedicinska tillämpningar. En är medicinförpackningar som kommer ihåg när och hur mycket medicin patienten tagit. En annan är smarta plåster med

### Forts: ”Industrichefer...”

► Som föreläsare på KTH-dagen ser Stefan Östlund en fördel i att själv ha gått utbildningen. Han förstod kursens syfte väl och det underlättar.

– Det är viktigt att de här föreläsningarna är genomtänkta och har rätt omfattning. Åhörarna är personer som uppskattar relevant och matnyttig information. Det har faktiskt hänt att det kommit fram deltagare direkt efter föreläsningen med en färdig affärsidé.

Nytt för i år är att alla föreläsningar på programmet Industrial Management hålls på engelska och att man har några utländska deltagare. KTH Executive School vill kunna erbjuda de icke-svenskspråkiga cheferna i stora svenska företag samma

utbildning som de svenska redan har fått. Fredrik Lagergren tror att det på sikt finns en möjlighet att alla program görs på engelska.

**UTBILDNINGARNA PÅ KTH** Executive School är utformade utifrån affärslogik. Företagen har grundläggande likheter i hur de genererar intäkter och producerar varor och tjänster.

– Den affärslogiska indelningen gör att deltagarna kan lära sig mycket av varandras erfarenheter, även om de kommer från olika branscher. I programmet Industrial Management deltar chefer från industriföretag som med hjälp av långa kedjor av leverantörer sätter samman komponenter till

större system – det kan vara telefonväxlar eller lastbilar, säger Fredrik Lagergren.

Ett av programmets huvudsyften är att deltagarna ska lära sig mer om hur man kan ta tillvara affärsmöjligheter och ta strategiska beslut i samband med teknisk utveckling. Tillbaka på kursgården fick kursdeltagarna därför använda det man sett under dagen för att i grupper ta fram ett fiktivt affärs-case för någon av teknikerna. Dagen efter stod ämnet industriell dynamik på schemat och även där gav KTH-dagen nyttig input som kunde användas i diskussionerna.

SUSANNE ROSÉN

# Arkitektur flyttar till campus

Arkitekturskolan ska flytta från sin nuvarande adress på Östermalmsgatan till Osquars backe på Campus Valhallavägen intill biblioteket, KTHB. Det beslutade KTHs styrelse tidigare i sommar i denna fråga som stötts och blötts under många år.

**ARKITEKTURSKOLAN BLIR** en del av KTHs entré från staden och kommer att vitalisera området, anser styrelsen. Eftersom flytten kräver lång planering och projektering tar det flera år innan den blir av. Ett hus ska rivas och ett nytt byggas.

Nuvarande Arkitekturskolan har under en längre tid haft problem med dålig ventilation och även haft andra arbetsmiljöproblem.

– Arkitektur har i tio års tid velat få bättre lokaler och bättre möjlighet att driva sin verksamhet och nu är beslutet taget. Skolan integreras på campus, säger Anders Lundgren, förvaltningschef.

Det har hela tiden funnits olika åsikter om nödvändigheten av en flytt och om vart skolan i så fall skulle ta vägen. Bibliotekets nuvarande lokaler var en gång på tapeten, liksom Sing-Sing. Ett annat alternativ har varit att stanna kvar på Östermalmsgatan och rusta upp huset.

– Men nu är det bestämt att arkitektur lämnar huset på Östermalmsgatan. Akademiska Hus äger alla fastigheterna och vi är bara hyresgäster, påminner Anders Lundgren.

**PLANERING OCH** projektering görs i samarbete med fastighetsägaren. Det arbetet börjar redan i höst. Om inga hinder kommer i vägen kan inflyttning ske år 2011.

Arkitekturskolans egen styrelse hade förordat

att stanna kvar i befintliga lokaler och i stället rusta upp dem. Skälen var flera, berättar Leif Brodersen, prodekan, Arkitekturskolan.

– Dels har skolan en stark identitet i sin nuvarande byggnad, dels är vår byggnad speciell och internationellt uppmärksammad. Även om många tycker den är ful är den en del av vårt varumärke, säger han.

Ett annat argument har varit att flytten blir dyr och hyran högre. Pengarna borde användas till själva verksamheten, anser man.

– Vi har diskuterat frågan och en stor majoritet ville vara kvar, säger Leif Brodersen.

**UNDERHÅLLET ÄR** eftersatt i väntan på ett beslut om en eventuell flytt. När nu beslutet finns hoppas Leif Brodersen att Akademiska Hus åtgärdar de värsta arbetsmiljöproblemen. Det dröjer ju många år innan flytten blir av.

Björn Hårsman, dekan för Skolan för arkitektur och samhällsbyggnad (ABE), är nöjd med beslutet.

– Med arkitekturinstitutionen på campus blir samverkan med övriga skolan lättare. Studenter med olika inriktningar kan träffas på ett naturligt sätt.

Ett annat alternativ var att flytta till kvarteret för ABE-skolans andra lokaler, där det finns tomma ytor och byggrätt. Det alternativet förordade Björn Hårsman, men tycker ändå det är bra att ett beslut är fattat.

– Nu ser vi framåt. Arbetet med projektorganisation och projektering har börjat, säger han. ■

EVA EKELÖF

## Skolan del av ny entré

Den nya byggnaden för Arkitekturskolan blir en del av den nya, mer välkomnande entréplatsen för hela KTH. Eventuellt byggs den ihop med befintliga hus. Inflyttning beräknas till 2011.

**EN FLYTT AV** Arkitekturskolan har utretts i flera omgångar och många alternativ har varit uppe till diskussion men fallit av olika anledningar. Stockholms stad ville att skolan skulle flytta till Telefonplan och ingå som en del av ett område för design, sedan Konstfackskolan flyttat dit. Ett annat förslag har varit att flytta till glashuset vid Slussen.

Den första skolan för arkitektur från 1876 var belägen på Drottninggatan. När man år 1970 flyttade till Östermalmsgatan var det första gången sedan 1917 skolan var samlad på en plats.

Flytten till Osquars backe ingår som en del av KTHs utvecklingsplan för en ny entréplats med förtätat campusområde.



Dagligen passerar i området 10 000 studenter och 4 000 anställda till de olika högskolorna inklusive KTH: Operahögskolan, Danshögskolan, Försvarshögskolan och Röda Korsets sjuksköterskehögskola.

**DET NYA HUSET** ska ligga mellan biblioteket

– ursprungligen en laboratoriebyggnad från 1917 – och ett hus från 1943 där Info-Center, andra delar av förvaltningen och en del av Hållfasthetslära finns i dag. En byggnad från 1953, som inte används av KTH, ska rivas.

– Förmodligen kommer de två byggnaderna, nya arkitektur och huset från 1943, att fogas ihop, tror Kristina Johansson, campusarkitekt från lokalplaneringsenheten.

Hon arbetar nu med att rigga projektorganisationen tillsammans med Arkitekturskolan och Akademiska Hus och att skriva lokalprogram för verksamheten. Kristina Johansson är nog med att påpeka att alla planer ännu så länge är i sin linda. Många beslut ligger i framtiden. ■

EVA EKELÖF



Frågan har stötts och blötts i många år, men nu är det beslutat att Arkitekturskolan flyttar till Osquars backe.



# Freeriders, samplers och samlare

Fildelare framställs ofta ensidigt som snyltare som sprider och tar till sig upphovsrättsskyddat material på illegala vägar. Men enligt forskarna inom projektet Musiclessons finns det tre olika typer av fildelare, vilket får konsekvenser både för hur regler och tänkbara affärsmodeller ska se ut.

Det föreligger en uppenbar konflikt när det gäller fildelning. Å ena sidan är fildelningstekniken en fantastisk metod för att marknadsföra och distribuera material, exempelvis musik, film och programvaror. Å andra sidan har tekniken skapat allvarliga problem för traditionella affärsmodeller och möjligheterna att skydda digitala tillgångar.

Konflikten har trappats upp i takt med att man – framför allt i USA – har jagat rätt på och stämt användare som sprider och laddar ner stora mäng-

der material. I Sverige ställer Piratpartiet upp i höstens riksdagsval med i princip bara en enda fråga på agendan – att som man själva uttrycker det ”balansera upphovsrätten så att både skapare och nyttjare gynnas.”

**MUSICLESSONS** ÄR ett forskningsprojekt där man studerar fildelningsteknik med utgångspunkt från användarna. Syftet är att föreslå hur framtida affärsmodeller inom området kan se ut samt studera regelverket inom EU och ge förslag på hur policy-

frågor skulle kunna hanteras. Detta görs med utgångspunkt i de kunskaper man får fram om användarnas beteende i fildelningsnätverken.

Projektet, som avslutas i oktober, är EU-finansierat och består av två parter – KTH och World Internet Institute i Uppsala. På KTH är forskare från skolorna CSC och ICT verksamma.

Lars-Erik Eriksson, ICT-skolan, är projektledare för Musiclessons och har följt utvecklingen av vad som skett då de som laddar ner stora mängder musik och annat har blivit stämda inför domstol. Man har också intervjuat ett stort antal fildelare och ett statistiskt utsnitt av svenska befolkningen. Och det har visat sig att fildelarna har förflyttat sig och valt en annan, mer anonym teknik. Kazaa och liknande tjänster har, som en konsekvens av stämningarna från branschföreträdarna, övergått till att bli legala genom att införa nya regler för användare.

Det är inte så att material inte laddas ner olagligt ändå. Men frågan är i hur stor omfattning det sker och hur mycket skada det gör, menar Lars-Erik Eriksson. En nerladdning betyder inte med automatik att ett köp uteblivit.

– En av anledningarna till att befinna sig i en näthandel eller i de här fildelningsnätverken är att utbudet är så mycket större än någon annanstans. En annan anledning är naturligtvis att man har vissa beteenden – och där har vi hittat tre grupper av användare, säger han.

**DEN FÖRSTA GRUPPEN** har projektet Musiclessons valt att kalla ”freeriders”. Det är de som laddar ner och lyssnar men som inte har en tanke på att betala för det. Den andra gruppen kallar man ”samplers” – sådana som går in och lyssnar för att avgöra vad de senare ska köpa.

Den tredje gruppen deltar i fildelningsnätverken av ett helt annat intresse.

– Vi kallar den gruppen ”samlare”. De laddar ner mycket mer än vad de över huvud taget kan konsumera. De gör det främst av teknisk skäl men det kan även finnas ett samlarintresse, säger Lars-Erik Eriksson.

Om man betraktar dessa tre grupper som kundkategorier kan man fundera på hur affärsmodellerna för dem skulle kunna se ut, menar han. Gruppen ”samplers” kanske skulle kunna tänka sig en prenumerationslösning. För ”freeriders”, som inte är ute för att köpa, skulle ett licensförfarande kunna vara en möjlig modell, enligt Lars-Erik Eriksson.

– Det vill säga att någon får köpa en licens för att få rätt att ladda ner. Sedan är frågan hur en sådan

licens skulle se ut. Tekniskt och ekonomiskt tror jag att det går att lösa. Det kommer att behövas ny teknik för detta. Om det går att lösa juridiskt är en annan fråga, säger han.

En affärsmodell som kommer att bli ännu viktigare är den där man gör innehållet tillgängligt gratis, tror Lars-Erik Eriksson. Det bygger på att man tar in pengarna på helt andra vägar. Gäller det musik kan det vara en konsert. Handlar det om film eller television kan man låta användarna få delta i utvecklingen av filmen eller tv-programmet, säger han.

### ”De laddar ner mycket mer än vad de över huvud taget kan konsumera.”

För drygt ett år sedan fick Sverige en ny upphovsrättslag, bland annat för att stävja den illegala nerladdningen. I EU-direktivet för den nya lagen står bland annat att det är nödvändigt med en stark upphovsrättslag för att få ett kreativt samhälle.

– Men jag tycker inte att det är alldeles uppenbart. Jag skulle vilja påstå att det publiceras mängder av saker som människor har framställt själva – på nätet och på andra ställen – utan en tanke på upphovsrättsliga frågor, säger han.

**EN VARIANT FÖR ATT** skydda upphovsrättskyddat material men ändå göra det tillgängligt kallas för Creative Commons. Tanken är att hjälpa skapande människor att dela med sig av sina skyddade verk. Modellen används allt mer i USA och Lars-Erik Eriksson anser att EU-kommissionen bör bygga

vidare på denna med en ny inriktning av upphovsrättslagen.

Enligt skivbranschen har försäljningen av musik minskat på grund av nerladdningen. Men enligt forskarna i Musiclessons finns det inga entydiga belägg för att så är fallet. Snarare tycks det som att försäljningen tar andra vägar.

– Den fysiska försäljningen av musik i skivbutiker har minskat. Men det behöver ju inte betyda att konsumtionen av musik som sådan minskar. Om man tittar på de här tre grupperna – ”freeriders”, ”samplers” och ”samlare”, de som lyssnar mycket – skulle jag vilja säga att det finns en betalningsvilja. Det är klart att det finns de som köper mer och de som köper mindre. Men det är ingalunda tydligt att försäljningen skulle ha minskat enbart på grund av fildelningen, säger Lars-Erik Eriksson. ■

HÅKAN SOOLD

### Fildelning

Fildelning bygger på utbyte av filer mellan internetanvändare med hjälp av fildelningsprogram, till exempel BitTorrent, Gnutella eller Kazaa. Filerna innehåller exempelvis musik, bilder eller datorprogram.

Utmärkande för ett fildelningsprogram är att det inte finns en särskild serverdator där det lagras databaser av filer som användare kan ladda ner. I stället fungerar varje användares dator som en server, vilket innebär att en och samma fil görs ofta tillgänglig från många enskilda användares datorer.

## Fruktbart samarbete

**Musiclessons är ett fruktbart samarbete mellan två av KTHs skolor och har gett tydliga avtryck på internationella konferenser.**

**FORSKARGRUPPEN** inom projektet Musiclessons består av Roger Wallis, Håkan Selg och Ulf Blomqvist från avdelningen för medieteknik, Skolan för datavetenskap och kommunikation (CSC), Lars-Erik Eriksson, Skolan för informations- och kommunikationsteknik (ICT) och Olle Findahl från World Internet Institute i Uppsala.

Projektet uppstod ur den verksamhet som bedrevs vid Svenska Centret för Internetteknik, SCINT, som lades ner vid årsskiftet. På centret studerade man internetteknik, bland annat ur ett användarperspektiv. Mediedistribution fanns med som en del i arbetet.

– Så man skulle kunna säga att det här är en ”offsprång” ur SCINT, säger Lars-Erik Eriksson.

Att det är forskare från Medieteknik med i projektet har mycket med personliga relationer att göra, menar han.

– Jag har jobbat ihop med Roger Wallis i femton år i olika sammanhang. Men att Medieteknik arbetar med just den här typen av frågor, det är ganska självklart. Det finns en mängd examensarbeten inom det här området som har gjorts där. Jag skulle säga att det här projektet har varit ett väldigt fruktbart samarbete mellan ICT-skolan och CSC-skolan.

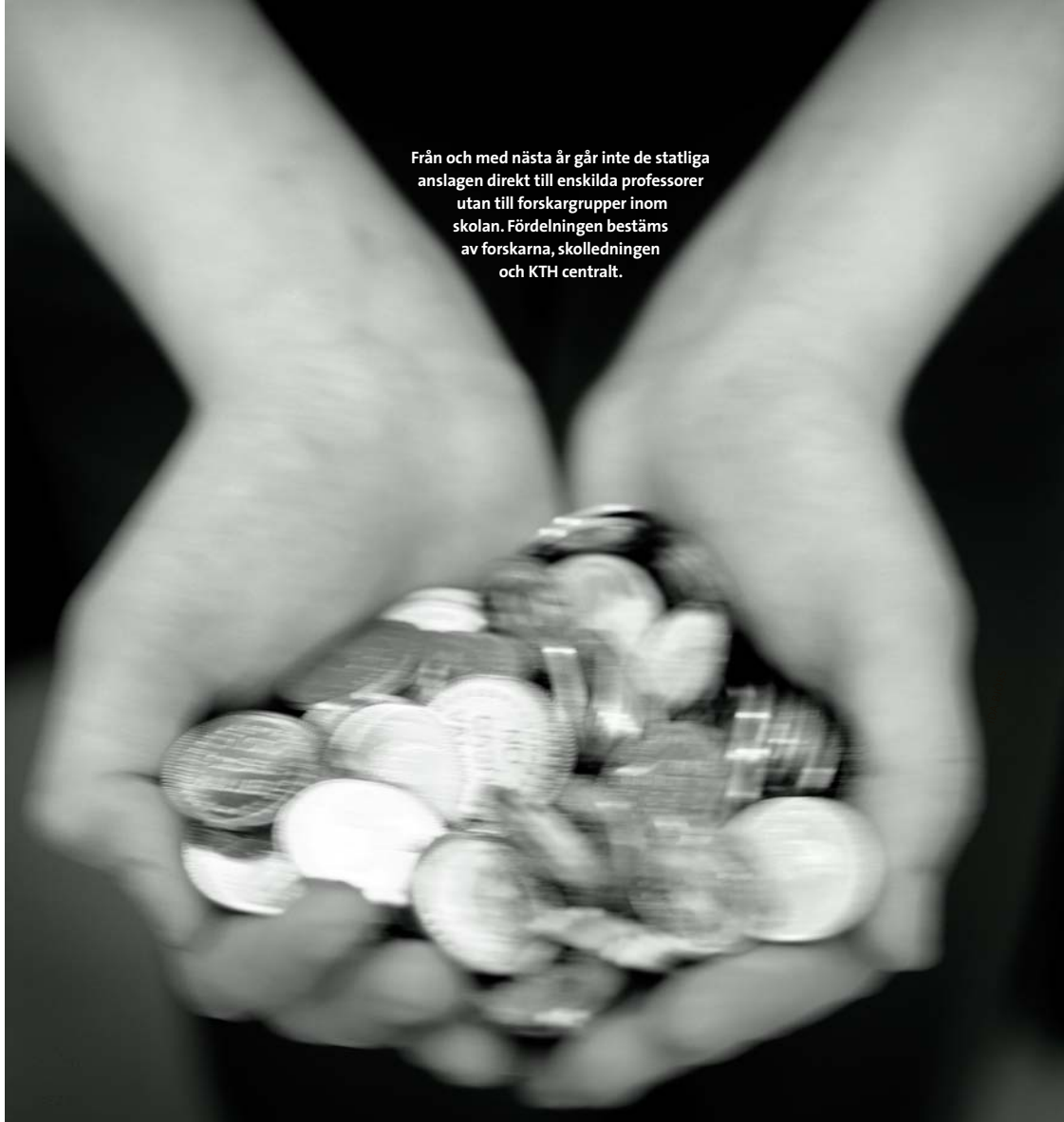
**PROJEKTET HAR RÖNT** stor uppmärksamhet – förutom en mycket stor mediebevakning i tidningar, TV och radio har det resulterat i två konferensbidrag vid eChallenges2005 och fem bidrag vid eChallenges2006.



Lars-Erik Eriksson ser Musiclessons som ett lyckat skolövergripande samarbete.

– I år är det ju rätt mycket. Vi är bara fem personer inblandade i projektet och har alltså med ett bidrag per person, säger Lars-Erik Eriksson.

HÅKAN SOOLD



Från och med nästa år går inte de statliga anslagen direkt till enskilda professorer utan till forskargrupper inom skolan. Fördelningen bestäms av forskarna, skolledningen och KTH centralt.

KTH ska vara ett teknikuniversitet i internationell toppllass. Då kan man inte luta sig mot gamla meriter utan måste blicka framåt och prioritera strategiskt viktiga områden. Det, menar prorektor Anders Eriksson, är det viktigaste motivet för att införa ett nytt resursfördelningssystem.

# Högre anslag till strategiska områden

– **DET SYSTEM VI HAR** i dag ser alltför mycket till vad vi har varit bra på. Med det nya systemet vill vi också se framåt, ta hänsyn till vad vi vill och behöver vara bra på, säger Anders Eriksson.

I dag fördelas en stor del av fakultetsanslagen direkt till de professorer som fått sig en ämnespott tilldelad. Ett system som med tiden kommit att fungera allt sämre, tycker han.

– Forskningsanslagen har inte växt i takt med antalet professorer. För 12–15 år sedan hade i princip alla professorer en ämnespott, i dag är det bara hälften. De nya har inte fått del av anslagen eller har fått slåss otroligt hårt för att få det.

**MED DET NYA** systemet vill KTHs ledning luckra upp automatiken och få större möjligheter att styra anslagen till strategiskt viktiga områden.

– Prestationen att ha fått sig en professur tilldelad för 20 år sedan ska inte med nödvändighet ge resurser för all framtid, säger Anders Eriksson.

Därför ska pengarna inte heller gå direkt till enskilda professorer utan till grupper av forskare inom samma skola. Gruppen får inte helt självständigt bestämma hur pengarna ska fördelas, även skolledningen ska ha ett ord med i laget. Skolledningen ska i sin tur komma överens med KTHs centrala ledning om vad som ska prioriteras.

– I viss mening ska tilldelningen alltså bli mer subjektiv. Om rektor tycker att ett visst område är viktigt ska det kunna slå igenom.

**NÄR DET GÄLLER** grundutbildningen sker en liknande förändring. I stället för att pengarna går till den som levererat kursen ska de i fortsättningen gå till utbildningsprogrammet.

– Vi vill stärka programsynen på utbildningen, vi vill ju att utvecklingen ska drivas av programmen, inte av kursleverantörerna.

En annan förändring är införandet av en examenspeng, alltså en ersättning för varje student som tar exa-

men. I gengäld blir ersättningen för varje avklarad kurs i fortsättningen något lägre.

**DET NYA SYSTEMET** införs från och med år 2007 men då med övergångsregler som ska garantera att ingen drabbas av stora förändringar redan första året.

– Från 2008 kommer systemet mer rejält i drift men förändringen kommer förmodligen inte att bli så dramatisk på ett par års sikt, spår Anders Eriksson.

Vem som i slutänden vinner eller förlorar på förändringen vill han inte sia om.

– Förmodligen blir inga skolor som helhet stora vinnare eller förlorare. Skolorna är ju nyligen inrättade och innehåller viktiga och bra saker allihop. Däremot kan det bli ett visst genomslag inom skolorna. ■

URSULA STIGZELIUS

## Nytt resursfördelningssystem

Ett nytt system för fördelningen av de statliga anslagen, närmare 1,6 miljarder kronor, införs på KTH från och med år 2007. Det innebär bland annat att man övergår från en medelstildelning styrd av nyckeltal till en fördelning som väger in ämnesområdenas strategiska betydelse.

Pengarna ska i fortsättningen inte heller gå direkt till enskilda professorer utan fördelas till grupper inom varje skola.

Mellan skolorna och KTHs ledning ska så kallade rektorskontrakt upprättas. Kontrakten preciserar vilka medel skolan får och anger riktlinjer för hur de ska användas. Skolledningarna ansvarar för att skolornas interna fördelning följer dessa riktlinjer.

Lokalkostnader och högskolegemensamma kostnader berörs inte av förändringen utan hanteras som tidigare.



# ”Andemeningen är rätt”

Ett mer flexibelt fördelningssystem än dagens är nödvändigt för att göra KTH mer konkurrenskraftigt, menar Gustav Amberg, dekan på Skolan för teknikvetenskap.

Han ser det nya resursfördelningssystemet i första hand som en metod för att styra forskningen åt rätt håll.

**EFTERSOM** resursfördelningssystemet inte berör vare sig den externa finansieringen, lokalkostnader eller högskolegemensamma kostnader, handlar det egentligen bara om en mindre del av KTHs totala omsättning, påpekar Gustav Amberg.

– Resursfördelningssystem låter väldigt stort. Men det rör sig ju inte om så mycket pengar, jag ser det mest som ett incitament som kan få folk att göra rätt saker. Och det gagnar hela KTH eftersom vi hela tiden är utsatta för konkurrens utifrån. Så andemeningen är helt rätt.

**GRUNDTVETENSKAPLIG** forskning, som Skolan för teknikvetenskap sysslar med, är förhållandevis lätt att mäta även med en internationell måttstock. Ett faktum som, enligt Gustav Amberg, har gjort skolans forskare och övrig personal konkurrensmedvetna och öppna för förändringar.

– Det kommer säkert inte att vara bekvämt och trevligt med den gransk-



Gustav Amberg ser det nya resursfördelningssystemet som ett incitament för folk att göra rätt saker.

ning som det nya systemet innebär. Men när det gäller fakultetsanslagen tror jag att alla förstår att det är nödvändigt. Sedan finns det en stor osäkerhet när det gäller vilka mått vi ska mäta med och det är naturligtvis helt avgörande.

**MEN DEN ORO** han själv känner rör huvudsakligen hur det nya fördelningssystemet kommer att slå när

det gäller grundutbildningen. En oro som många på Skolan för teknikvetenskap också delar eftersom skolan är en stor producent av kurser till andra skolor.

– Det är en helt annan typ av verksamhet som kräver någon form av nycklar. Där har jag ännu inte sett ett slutresultat som jag är nöjd med men den diskussionen fortsätter ju. ■

URSULA STIGZELIUS

## Risk för interna strider

**Ettårskontrakten riskerar att bromsa ny, spännande forskning. Och det är slöseri med tid och kraft att kriga om de interna medlen när fokus borde ligga på att söka mer externa medel. Det tycker Peter Somfai, dekan på Skolan för kemivetenskap.**

– **REKTORSKONTRAKTEN** förutsätter att forskningen är förutsägbar. Men den mest spännande och framgångsrika forskningen är oftast den oförutsägbara, säger Peter Somfai.

Han menar att en ettårig medelstilldelning ger skolorna sämre förutsättningar för att planera långsiktigt. I förhandlingarna inför rektorskontrakten kan det också bli svårt att motivera anslag till nystartad forskning som ännu inte kan visa upp dokumenterade resultat. Därmed riskerar det nya fördelningssystemet att uppmuntra till försiktighet snarare än expansion.

Det finns också en del positivt med det nya systemet, konstaterar Peter Somfai.

– Den starka sidan är att fler styr-

instrument fördelas ner till skolorna. Det stärker definitivt skolidentiteten och ökar vårt handlingsutrymme.

**NÄR DET GÄLLER** storleken på pengapåsen är Peter Somfai heller inte så orolig för Kemiskolans egen räkning. Redan i dag har merparten av personalen där sin huvudsakliga finansiering från externa medel.

– Och vi är starka när det gäller forskningen, bra på att publicera vetenskapliga rapporter till exempel. Så är det sådana faktorer som ska mätas bör vi rimligen ligga bra till.

Men han tycker att rektorskontrakten riktar uppmärksamhet och ansträngningar åt fel håll.

– Det är ett systemfel att vi ska börja

kriga med andra enheter om den lilla kakan av interna medel. Vi borde istället samarbeta inom KTH och lägga energin på att konkurrera utåt om externa medel.

**HAN BEFARAR OCKSÅ** att det nya systemet kan försämra möjligheterna att rekrytera nya, redan väl etablerade forskare till KTH. Ett annat orosmoment är anslagen till grundutbildningen, där Kemiskolan hittills haft en extra tilldelning för den omfattande laborationsdelen i skolans kurser.

I våras sammanfattade Peter Somfai Kemiskolans synpunkter i ett kritiskt brev till KTHs ledning. Han bedömer att merparten av skolans personal fortfarande står bakom den kritiken även om man nu börjat anpassa sig till att beslutet är taget. ■

URSULA STIGZELIUS

## Vilka är systemets starka och svaga sidor?



### Ann Lantz, vice ordförande i fakultetskollegiet, csc-skolan

– Det är positivt att de enskilda skolorna nu får större möjligheter att kunna bestämma över sin ekonomi. Svagheten är att vi inte vet hur systemet kommer att slå. Jag skulle gärna ha velat se att man utfört en pilottest på några skolor innan man tog beslut om att införa systemet på hela KTH. ■



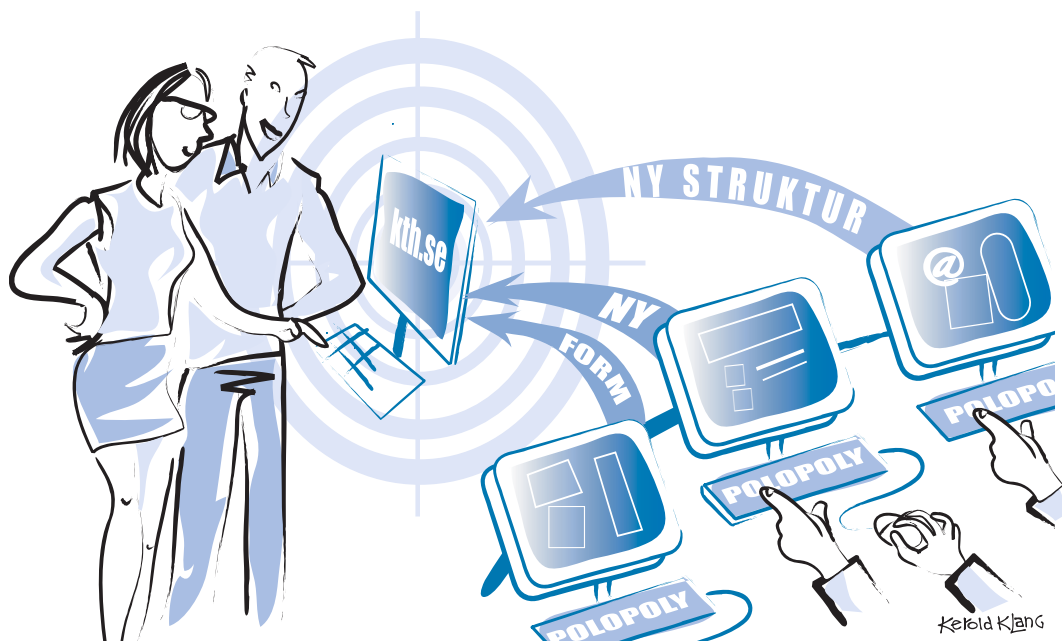
### Carl-Gustaf Jansson, prodekan, ICT-skolan

– Vi frångick redan för några år sedan ”stuprörsmodellen”, att anslagen går opåverkade raka vägen till forskarna. Så därför delar vi inte just den oro som kanske finns på andra skolor. Men hur det blir i praktiken återstår att se, det beror mycket på hur rektorskontrakten kommer att utformas. ■



### Lena Mårtensson, professor, ITM-skolan

– Jag tycker det är positivt att skolorna själva får möjlighet att fördela medlen. Dock finns det en viss oro bland personalen för orättvis fördelning. Det behövs utrymme för att kunna göra förändringar av systemet efter det att en konsekvensanalys för alla skolor är genomförd. ■



# Ny webbplats mer fokuserad

**KTHs webbplats har fått en mer sammanhållen struktur och form med tydligare fokus på studenterna. Bakgrunden är det nya publiceringsverktyget Polopoly som också underlättar arbetet för KTHs webbredaktörer.**

**EN NY TEKNISK PLATTFORM** för KTHs gemensamma webbplats lanserades i mitten av augusti. Systemet används sedan tidigare av flera universitet, högskolor och dagstidningar.

– Vi har haft en ohållbar situation med förlagade rutiner för webbpublicering. Det var hög tid att lämna vår tidigare webbmiljö för något som är standard i webbsammanhang jämförbara med vårt, säger Robert Lawesson, redaktionell projektledare för den nya plattformen.

Han framhåller flera fördelar med det nya systemet. Bland annat är Polopoly helt plattformsoberoende, det vill säga att webbsidorna underhålls via webbläsaren, där man loggar in med sitt kth.se-konto. Detta kan alltså göras från vilken dator som helst och utan särskild programvara.

– Visst blir det en viss omställning för dem som är vana vid sina tidigare program och metoder för att publicera material på webben. Men totalt sett blir det smidigare och bekvämare för webbredaktörerna med den nya plattformen, som är helt skräddarsydd för KTHs behov.

**I NULÄGET HAR** ett 40-tal webbredaktörer inom förvaltningen och skolornas kanslier utbildats i det nya systemet, men på längre sikt ska alla som publicerar material på KTHs gemensamma webb använda plattformen. Ett lättanvänt och enhetligt publiceringssystem underlättar för webbredaktörerna att koncentrera arbetet kring sidornas

innehåll, i stället för design eller tekniska lösningar.

– Vi börjar en diskussion under hösten med skolornas informationsansvariga, dekaner och andra inom skolläringarna om hur vi kan införliva deras webbsidor i systemet.

Egentligen var det inte nödvändigt, men helt naturligt att även förändra form och innehåll på webbplatsen när den nya plattformen utvecklades. Resultatet har blivit en webbplats som profilerats kring den primära målgruppen studenter – nuvarande och presumtiva.

**DET NYA SYSTEMET** kan även öppnas för olika interaktiva tjänster som filmer, interaktiva guider och funktioner där besökarna kan kommunicera på nya sätt mot KTH. Men sådana specialfunktioner har inte varit de mest efterfrågade, när man intervjuat studenter om deras syn på en ny webb. I stället har de prioriterat struktur och tillgänglighet – att man lätt kan navigera sig inom de områden och program man är intresserad av.

– Det viktigaste för dem har varit möjligheten att komma åt viktig information på ett snabbt och enkelt sätt, utan att tvingas röra sig mellan olika delar av webben.

Vid sidan av startsidan är även ingångarna för utbildning, studentwebben, aktuellt och den gemensamma sök- och kontaktinformationen uppbyggda i Polopoly. Närmast på tur står den engelskspråkiga informationen, främst mot studenter. Projektgruppen arbetar också för närvarande med ett verktyg för lärare som kan användas för att bygga kurshemsidor. Internwebben kommer att föras in i systemet i ett senare skede. ■

CHRISTER GUMMESON

## Högskoleingenjörer på nytt campus

**KTH HAR LÅNGT** framskridna planer på att samla alla högskoleingenjörsprogram till ett campus. Det skulle ge dem en mer slagkraftig position och profilera deras karaktär av yrkesutbildning.

Högskoleingenjörsprogrammen är i dag spridda över Haninge, Södertälje, Kista och campus Valhallavägen. En intressant för att hysa ett samlat campus är Södertälje kommun, som erbjudit ett koncept uppbackat av Scania och Astrazeneca.

– Samlar man utbildningarna på en plats och bygger upp stabila relationer till företag inom regionen, skulle man kunna få ett mer slagkraftigt koncept än i dag, sade Anders Flodström vid en träff nyligen med kommunen och företrädare för företag inom regionen.

**SÖDERTÄLJES ERBJUDANDE** rymmer ett campus i stadskärnan, som på längre sikt kan ge plats åt 5000 studenter med teknikinriktning. Förhoppningen är att skapa ett tätt samarbete mellan akademi och näringsliv ”i den praktiska vardagen”:

– Vi kan ställa upp med ett bra samarbete med näringslivet, exempelvis när gäller ex-jobb, mentorer och företagens internutbildning. Vi planerar även att skjuta in pengar i ett riskkapitalbolag för olika behov, sade Anders Lago, kommunstyrelsens ordförande.

Som en drivkraft i förändringsarbetet finns hos KTH behovet att öka intresset för teknisk utbildning och för företagen att säkra tillgången till välutbildad teknisk personal.

– I det längre perspektivet befarar jag en skriande brist på tekniskt utbildad personal. Tillsammans med bland andra KTH kan vi skapa ett kraftfullt utbildningscenter i kommunen och på så sätt attrahera fler människor till teknisk utbildning. Därför stödjer jag detta förslag helhjärtat, sade Leif Östling, vd för Scania.

**MEN FÖR KTH** kvarstår ett eventuellt beslut huruvida man ska samla sina högskoleutbildningar till ett enda campus. Anders Flodström lyfte under träffen fram flera nackdelar med nuvarande situation: Utbildningsprogram förlagda på flera platser ökar risken för överlappningar i utbudet och försvarar möjligheten till en effektiv marknadsföring. Dessutom tenderar högskoleingenjörutbildningen att förlora sin profil som KTHs tydligast yrkesförberedande utbildning, genom att bli allt för lik civilingenjörutbildningen.

– För mig har Södertälje flera fördelar i sammanhanget. Närheten och stödet av flera stora företag på orten, dessutom finns i ett vidare område inom Mälardalen flera större och mindre företag som viktiga samarbetspartners.

Anders Flodström framhöll dock att antalet högskoleingenjörstudenter vid KTH i dag inte når upp till den kritiska massa som behövs för ett campus i Södertälje. Utbudet måste kompletteras med 2-åriga tekniska program och internutbildning för företagen, enligt honom. ■

CHRISTER GUMMESON

Fotnot: 20 oktober tar universitetsstyrelsen ett inriktningsbeslut om en samlad högskoleingenjörutbildning för KTH.

# Schack på schemat

Den nystartade gymnasieskolan Metapontum har flyttat in på Campus Valhallavägen. En skola som ger sina elever möjligheten att fördjupa sig inom matematik, schack, juridik och programmering.



”Vi hoppas att elever hos oss ska få chansen att läsa kurser i matte på KTH.”

MONICA WIDMAN ELANDER



**KANSKE ÄR DET** en del som emellanåt misströstar när det gäller utgången i den eviga kampen för att få ungdomar intresserade av naturvetenskap och teknik. Men man behöver faktiskt inte ens lämna campus för att möta barn och ungdomar med ett stort intresse för matematik. Sedan förra hösten finns nämligen den tvåspråkiga Sonja Kovalevskyskolan med cirka 150 elever här. Det är en fristående grundskola med inriktning på kreativ matematik.

Och att eleverna är kreativa och duktiga på matte har de visat även utanför skolans väggar. Skolan kom till exempel tvåa i Riksfinalen i Schackfyran som arrangerades i Västerås i maj. Nu utvidgar man dessutom sin verksamhet och slog i höst upp portarna för gymnasiet Metapontum dit 35 studenter sökt sig till det naturvetenskapliga programmet och valt någon av inriktningarna matematik, juridik eller schack. Nästa år startar även en programmeringsinriktning.

Metapontum är grekiska och betyder samarbete. I det här fallet mellan gymnasieskolan Metapontum och KTH.

– Att vi finns på KTH är viktigt. På så sätt får våra elever ta del av stämningen här och drömma om att de en dag kanske kommer att studera här också, säger Monica Widman Elander, rektor för både Sonja Kovalevskyskolan och Metapontum.

Det var ingen slump att Sonja Kovalevskyskolan sökte sig till KTH när de behövde nya lokaler och det finns redan flera exempel på samarbeten mellan skolorna och KTH. Monica Widman Elander ser dock stora möjligheter att utveckla samarbetet.

– Det är något som jag ska ta tag i nu. Till exempel hoppas vi att elever hos oss ska få chansen att läsa kurser i matte på KTH. Vi hoppas också att studenter från KTH ska vara intresserade av att hoppa in som lärare och mentorer till gymnasieeleverna på Metapontum, säger hon.



Hon är själv ganska ny på skolan, men har jobbat länge inom skolväsendet. Vad skiljer då den här skolan från andra hon arbetat på?

– Här får man chansen att snabbt gå vidare om man är duktig i till exempel matematik. Så upplever jag inte att det är på så många andra skolor.

**ROBERT THOLLIN** från Vallentuna är en av dem som lockats till det nya gymnasiet. Han har valt schackprogrammet och det var just möjligheten att få utvecklas som schackspelare som fick honom att välja Metapontum. De flesta i klassen bor i Stockholm, men några på schackprogrammet kommer från andra delar av Sverige och har inackorderats hos värdfamiljer.

– Vi har sammanlagt 15 timmar schackundervisning i veckan, fem timmar är schemalagda samtidigt som vi har möjlighet

att diskutera med vår schacklärare, stormästaren Lasse Karlsson, sex timmar i veckan. Det blir en del tävlingar också. Om några veckor ska vi till åka till Syrakusa i Italien och tävla, berättar Robert Thollin som har rast från engelsklektionen som läraren Safia Bari håller i.

Safia Bari trivs med att jobba på skolan. Eleverna är motiverade och hon har en tät kontakt med deras föräldrar, vilket hon uppskattar.

– De är måna om att deras barn får en bra utbildning, säger hon.

**OM METAPONTUM** är en helt ny skola så har Sonja Kovalevskyskolan några fler år på nacken. Skolan startade 1999 och låg tidigare vid Fridhemsplan. Matematikprofilen och den schemalagda schackundervisningen är unikt i sig, men själva grundidén är skolans tvåspråkighet. För även om skolan har en naturvetenskaplig profil så är dess grundare och vd Arina Mossiaguine en sann humanist som tidigare forskade om tvåspråkighet med inriktning på svenska och ryska vid Stockholms universitet. Det var insikterna därifrån som födde idén om att starta en skola för drygt tio år sedan.

– Det jag såg i mina studier var att så kallad ”Two-Way bilingual education” visade goda studieresultat och att de höjer minoritetens status. Att man studerade minoritetens kultur och språk gjorde att de kände sig stolta och att eleverna tyckte att de hade något viktigt att tillföra. Erfarenheter från USA visar också att den här typen av skolor bör ha en profil, säger Arina Mossiaguine.

Att profilen blev just matematik var resultatet av en mängd intervjuer hon gjorde med ryska föräldrar om deras erfarenhet av den svenska skolan. Där kunde hon tydligt se att de var missnöjda med matematikundervisningen i Sverige. Hon är noga med att påpeka att det inte är en rysk skola utan att ungefär hälften av eleverna på grundskolan har ryskt påbrå. På gymnasiet är det bara tre.

Det här konceptet kan dock överföras på helt andra grupper och ges delvis andra profiler.

– Jag planerar att starta en svensk-spansk grupp till hösten och kan också tänka mig svensk-kinesiska klasser. Vi för även diskussioner med Karlstads universitet om att starta en skola, eventuellt med en något annorlunda inriktning vid sidan av huvudspåret matematik, säger Arina Mossiaguine. ■

TEXT: TOBIAS ÖSTBERG, FOTO: HÅKAN LINDGREN

## Byggtekniker med nya idéer

**Karin Lindskog, universitetsadjunkt, avdelningen för byggteknik**

### Vad gjorde du innan KTH?

– Jag jobbade som projektledare med fort- och vidareutbildning inom ett företag som ägs av Civilingenjörsförbundet. Kursdeltagarna kom från bygg- och fastighetssektorn. Innan dess var jag på KTH åren 1993–2000.

### Varför sökte du dig tillbaka hit?

– Det är roligare här. De kurser som vi gav på STF Ingenjörsutbildning var en- och tvådagarsutbildningar och då får man inte så mycket kontakt med deltagarna. Jag höll ingen egen undervisning utan anlidade föreläsare och skötte ekonomin. Här får jag undervisa och arbeta med ungdomar, vilket jag tycker är roligt.

### Vad innebär ditt arbete?

– Tjänsten är som inriktningsledare för högskoleingenjörsprogrammet Byggteknik och design, där jag har det akademiska ansvaret för utbildningens innehåll. Det innebär ansvar för webbinformationen, kontakter med studievägledare och så undervisar jag på grundkurserna.



### Har du nytta av erfarenheterna från ditt tidigare arbete?

– Ja, det tycker jag. När man undervisar inom det privata tvingas man att hela tiden vara alert för att snabbt kunna föra in aktuella ämnen inom utbildningen. Det behövs även inom högskolan. Jag har också fått ett kontaktnät inom näringslivet som jag kommer att ha stor användning av genom att locka hit bra föreläsare, hjälpa studenter med ex-jobb och ordna intressanta studiebesök.

### Byggbranschen är en typiskt manlig gren, gäller det även er utbildning?

– Nej, inte alls. Vi har alltid mycket tjejer på vår utbildning. Det är nog bara arkitektur- och kemiprogrammen som har fler tjejer än vi.

CHRISTER GUMMESON

# Cancertesta alla över 50

**Erbjud alla manliga KTH-anställda män över 50 år ett PSA-test för prostatacancer. Det menar Ulf Djupedal, skyddsombud, som själv drabbats av cancerformen.**

I **SEPTEMBER 2005** förändrades mitt liv. Jag hade sällskap i bussen till jobbet med grannen Rolf. Rolf berättade att han varit på vårdcentralen och tagit blodprov för PSA-kontroll eftersom han ofta fick gå upp på natten för att urinera.

Kors, tänkte jag – vem i vår ålder (55+) gör inte detta och vad är PSA för något? Nu fick jag för första gången höra att PSA står för prostata-specifikt antigen och att ett förhöjt värde på detta var en första indikation på prostatacancer, som är vår vanligaste cancerform (ca 10 000 diagnoser och ca 2 500 dödsfall år 2005). Att man genom ett enkelt blodprov kunde få en varningssignal var mig obekant. Att detta sannerligen inte gällde bara mig har jag fått bekräftat genom arbetskamraters reaktioner på min historia.

Som en konsekvens av denna bussresa gick jag också till vårdcentralen för PSA-kontroll. Så började denna process, som nu ett år senare kan sammanfattas. Efter en inledande utredning kunde man 14 november förra året fastställa att jag hade en ganska långt gången och tämligen aggressiv tumör.

**NU VAR DEN STORA FRÅGAN** om den var spridd och i princip obotlig eller ej. Efter skelettröntgen och lymfkörteloperation fick jag i mitten av februari det omtumlande beskedet att man inte kunde påvisa någon spridning. Detta besked avslutade den jobbigaste tiden – känslan går inte att beskriva på annat sätt än att det var som att få livet tillbaka. Efter en förhoppningsvis botande behandling med en avslutande strålning återstår bara att vänta och hoppas (jag har ca 75 procents chans att bli botad).

Varför skriver jag till en personaltidning om detta? Som skyddsombud på Skolan för teknik och hälsa, STH, deltar jag i arbetet med att upptäcka brister i den fysiska arbetsmiljön i våra nya



PSA-halten i blodet mäts med hjälp av ett vanligt blodprov. Ett förhöjt värde kan bero på prostatacancer.



så hade min tumör med stor sannolikhet hunnit spridas innan upptäckt.

Det finns goda anledningar till att PSA inte mäts rutinmässigt vid undersökningar. Prostatacancer har den positiva egenskapen att den växer långsamt. Det betyder att många män dör med sin cancer och inte på grund av den. Upptäckten av ett förhöjt PSA-värde leder till oro, utredningar och kanske behandlingar med bieffekter. Med andra ord kan man få försämrad livskvalitet i onödan.

**SKA DÅ PSA-TEST** alltid utföras? Jag menar att det bara finns ett, ganska självklart, förhållningssätt till frågan: varje man över 50 år skall i samband med hälsoundersökningar erbjudas PSA-test efter att ha fått information om för- och nackdelar. Jag tycker det är oacceptabelt som det nu är, när vissa husläkare och många företag rutinmässigt tar upp detta i samband med hälsoundersökningar medan andra får förlita sig på ”grannen Rolf”.

## ”Sannolikheten är mycket stor att det inom KTH finns fler personer som är i samma situation nu som jag var i.”

fina skolbyggnader. Inte för att jag vill förringa betydelsen av detta, men det känns för tillfället mer angeläget att informera mina arbetskamrater om min sjukdomshistoria.

Sannolikheten är mycket stor att det inom KTH finns fler personer som är i samma situation nu som jag var i för ett år sedan. Hade min tumör upptäckts tidigare genom att någon vaken läkare på vårdcentralen berört detta med prostata och PSA eller om KTHS hälsokontroller innehållit detta test så hade chansen till bot varit än högre. Hade jag å andra sidan inte träffat Rolf på bussen

Kom ihåg: tidig upptäckt är av avgörande vikt för chansen till bot.

På KTH har vi i år fått ett nytt avtal angående företagshälsovård med Feelgood. Avtalets betoning på arbetsrelaterad ohälsa gör att PSA-test inte ingår vid hälsoundersökningarna. På STH har vi dock fått som tillägg att alla män över 50 år skall erbjudas detta till en kostnad för skolan på 100 kr/test. Är inte detta efterföljansvärt för hela KTH? ■

ULF DJUPEDAL, SKYDDSOMBUD,  
SKOLAN FÖR TEKNIK OCH HÄLSA

# Innovativ satsning

**EN NY NATIONELL** storsatsning på innovation och utveckling av innovativa produkter, drivs från KTH. Industrialisten Carl Bennet och hotellkungen Bicky Chakraborty finansierar var sin professur i ämnet på KTH. Vinnova stöder innovationsprogrammet med upp till 100 miljoner under tio år.

Forsknings- och utbildningsminister Leif Pagrotsky lovordade vid en presskonferens på KTH Bennet och Chakraborty för deras engagemang och vilja att satsa på innovationer.

Pagrotsky framhöll behovet av innovationssatsningen för att ytterligare stärka svensk tillväxt.

Med programmet "Product Innovation Engi-



neering" (PIE-p) och två nya professurer, inom Produktinnovationsteknik och Produkt- och tjänstedesign, positionerar sig KTH som ett viktigt nationellt centrum för innovation. ■

## Rektorsvalet 2007

**EN NOMINERINGSKOMMITTÉ** har inrättats som ska lämna förslag till kandidater för nästa års rektorsval. Sedan tidigare har Anders Flodström tackat ja till att kandidera för ytterligare en treårsperiod som rektor, från och med november 2007.

Nomineringskommittén, som ska vaska fram eventuella andra rektorskandidater, leds av universitetsstyrelsens ordförande – kommitténs leda-

möter tillsätts i oktober. Enligt nuvarande planer offentliggörs förslag på rektorskandidater i april/maj nästa år, varpå universitetsstyrelsen beslutar om en kandidat och överlämnar sitt förslag till regeringen.

Prorektor utses av universitetsstyrelsen i oktober 2007. ■

**Ulf Henriksson, professor på Fysikalisk kemi, utsågs till årets lärare av studentkåren. Han tror att genomtänka kurser och en avspänd attityd uppskattas av studenterna.**

## Avspänd lärare lyckas bäst

**Varför är du så uppskattad som lärare?**

– Det är svårt att säga. Jag är en ganska traditionell lärare utan några särskilda pedagogiska finesser. Eftersom jag har undervisat ganska mycket och varit programansvarig för kemiprogrammet har det gett mig mycket studentkontakter. Studenterna känner mig bra och har uppenbarligen uppskattat kontakten.

– Jag lägger ner mycket möda på att få kurserna väl genomtänkta, att det finns en helhet och flyt i innehållet. Man måste tycka det är roligt att undervisa för att lyckas, då får man feedback, blir avspänd och kan vara sig själv.

**Vilken är den största skillnaden att undervisa i dag jämfört med tidigare?**

– Om jag jämför med hur det var när jag började undervisa på 1970-talet så har det laborativa inslaget minskat kraftigt under senare år. Det beror dels på ekonomin, dels på att mer stoff ska rymmas i utbildningen i dag.

– Jämfört med tidigare har vi på Kemi exempelvis mer matematik och numerisk statistik i kurserna. Undervisningsformerna har inte ändrats så mycket

egentligen, även om vi i dag har inslag av projekt som vi inte haft tidigare.

**Vad behöver bli bättre inom undervisningen?**

– Svårigheten är att stimulera studenterna till egna aktiviteter. Vi schemalägger studenterna ungefär 20 timmar i veckan, och då ska den andra hälften av veckan vara eget arbete. Det kan vara svårt att hitta former för det ibland, det räcker inte att bara uppmana till självstudier, då blir det inget av det.

– En följd kan vara att man ser sämre problemlösningsrutin hos studenterna i dag, sådant lär man sig genom träning och eget arbete.

**Vad är KTHs största utmaning närmaste tiden inom utbildningen?**

– Rekryteringen är för svag. Trenden de senaste tio åren på Kemi är att sökandetalet sjunkit drastiskt, vilket gör att förkunskaperna sänkts hos de nyantagna. Det leder till att ambitionsnivån sjunker, det är svårt att hålla fanan högt med de förutsättningarna. Vad vi kan göra är att skapa en så positiv image av KTH som möjligt för att öka intresset igen.

CHRISTER GUMMESON

## Förbättrat delårsresultat

**DET EKONOMISKA RESULTATET** för KTH förbättrades första halvåret 2006 jämfört med motsvarande period förra året. Delårsresultatet på -13 miljoner kronor förväntas enligt prognosen i delårsboks slutet sluta i ett positivt resultat på 12 miljoner kronor för helåret 2006.

Om prognosen stämmer kommer myndighetskapalet vid årets slut uppgå till 32 miljoner kronor, vilket är en förbättring jämfört med året innan (19,4 miljoner kronor).

Av delårsrapporten framgår även att examinationen av civilingenjörer och arkitekter ligger högre än de senaste åren. Jämfört med förra året har också antalet högskoleingenjörs- och magisterexamina ökat. Även examinationen inom forskarutbildningen har ökat jämfört med förra året. ■

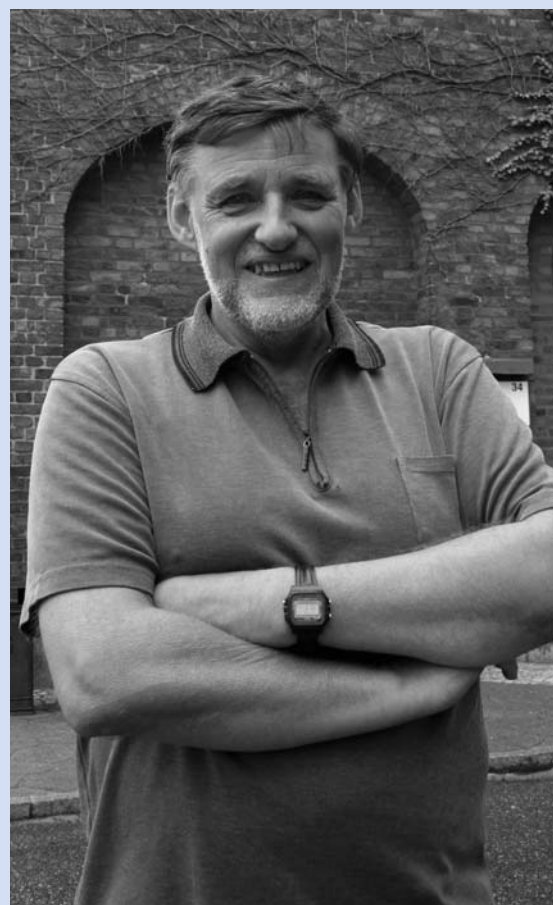
Läs mer på [www.kth.se/internt/budget/delarsrapp\\_06.pdf](http://www.kth.se/internt/budget/delarsrapp_06.pdf)

### DEBATTERA!

Gör din röst hörd! Skicka ett inlägg till [campiredaktionen@kth.se](mailto:campiredaktionen@kth.se)

Max 3 000 tecken per inlägg.  
Repliker: max två repliker på högst 1 000 tecken vardera.

### NÅGRA FRÅGOR TILL ...



Jag är en ganska traditionell lärare utan några särskilda pedagogiska finesser, säger Ulf Henriksson, utsedd till årets lärare på KTH.

## HALLÅ DÄR!



”Jag tillför ett nytt synsätt, eftersom jag gärna vill systematisera.”

HÅKAN LINDGREN

# Lina framtidens lektor

Hallå där, Lina Bertling, den första som fick en tjänst som biträdande lektor inom projektet Future Faculty's ram.

Blir det lättare att göra karriär på KTH när du blivit biträdande lektor?

– Absolut. Det här är precis vad jag har önskat mig: en möjlighet att fortsätta forska och undervisa på KTH. Jag har tidigare haft en forskarassistenttjänst, som är en tidsbegränsad anställning. Om jag inte fått den här tjänsten hade jag slutat på KTH och i stället gått till industrin. Mitt forskningsområde är mycket aktuellt och nära tilläpbar och det är väl just därför som KTH valt detta som ett viktigt strategiskt område att satsa inom.

Är du ett exempel på hur din omgivning förnyras och får en jämnare könsfördelning?

– Visst är det så. Elektroteknik är ett väldigt mansdominerat område. Lika inom många andra branscher är det framförallt 40-talister som sitter på kunskapen. Mina studenter har nästan uteslutande varit män. Plötsligt har det dock dykt upp flera kvinnor vilket är kul. I dag är jag biträdande handledare för sex doktorander, varav två kvinnor.

– Som forskare sitter jag med i flera expertgrupper, nationellt och internationellt, och där är jag alltså oftast yngst och enda kvinna.

Känner du dig positivt särbehandlad för att som kvinna ha fått denna tjänst?

– Både ja och nej. Projektet har syftat till att förnygra fakulteten och att verka för en jämnare könsfördelning, och visst ger det en positiv särbehandling. Däremot har processen med att välja ut forskningsområden och tillsättningsförfarandet medfört en konkurrens som är ovanlig vid tillsättande av liknande tjänster, vilket skulle kunna sägas vara en negativ särbehandling. Exempelvis annonserades tjänsterna ut stort i massmedia. Det uppmuntrade till flera sökande, vilket jag tycker var utmärkt.

– Som forskare finns endast en väg och det är att se till att bli bäst på det man gör oavsett om man är kvinna eller man, svart eller vit, lång eller kort.

Future Faculty ska modernisera KTHs fakultet. Syns det spår i din forskning av att du som ung kvinna tillför ett nytt synsätt?

– Att man som en minoritet tillför ett nytt synsätt i en grupp tror jag på. Däremot tror jag inte att man forskningsmässigt kan dra slutsatser på det viset. För min del har jag en bakgrund från systemteknik och tillämpad matematik till skillnad från elektroteknik. Där kan jag känna att jag tillför ett nytt synsätt, eftersom jag gärna vill systematisera och arbeta över ämnesgränser. ■

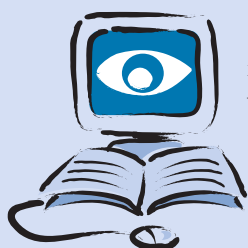
CHRISTER GUMMESON

### ● LINA BERTLING

**Titel:** Biträdande lektor i elektrotekniska system.  
**Bakgrund på KTH:** Examen från Farkostteknik 1997. Disputerade på KTH 2002. Post doc i Toronto 2002–2003. Forskarassistent, Skolan för elektro- och systemteknik 2003. Biträdande lektor sedan 1 juni 2006.

**Bästa minnet från KTH:** ”Genomförandet av PMAPS, en internationell konferens på KTH i våras om riskmetoder för elkraftssystem, som jag var ordförande för. Vi fick hit världens mest kända forskare inom området. Konferensen uppfyllde alla mål, vi vara jättenöjda.”

## PÅ WEBBEN



**DEN SOM RESER** i tjänsten hittar matnyttig information på internwebben. Här finns en särskild plats med uppgifter om KTHs ramavtal, betalkortsanvändning, tidtabeller och mycket annan information inför tjänsteresan.

Bland nyheterna kan man läsa om de nya flygbolag som finns med på EUs svarta lista, det vill säga de bolag som inte lever upp till europeiska säkerhetskrav. Sidan länkar också till Utrikesdepartementets information om avrådan att resa till enskilda länder eller områden.

Här finns även länk till KTH-handboken med

en resepolicy som berättar om rutiner och handläggning för de anställdas resor. Ansvarig för webbsidan är Magda Ousi, Travel Manager på KTH.

Läs mer på [www.kth.se/internt/resor/](http://www.kth.se/internt/resor/)