

2011 YILI ESKİYAPAR KAZISI RAPORU

Eskiyapar Höyük, çevresindeki Alaca Höyük, Boğazköy ve Ortaköy gibi önemli Hitit merkezleri ile coğrafi yönden bütünlük sağlamakta olup, üçünün ortasındaki bir kavşak noktasındadır. 2011 yılında sürdürülen yüzey araştırmalarımız sırasında Eskiyapar ile Başkent Hattuşa arasındaki ulaşım için en uygun güzergâhın tespiti yapılmıştır. Bu güzergâh çevresinde Eski Tunç Çağı ve Hitit Çağı'na tarihlenen merkezlerin tespiti gerçekleştirilmiştir..

KD sektöründeki ilk açmamız "A" ismiyle tanımlanmış olup, KB sektöründeki açma "B"; GD'deki "C" ve GB'deki "D" açması olarak önümüzdeki yıllarda adlandırılacaktır (Res. 1).

2010 yılından itibaren raporlarımızda Ankara Anadolu medeniyetleri Müzesi tarafından yürütülmüş olan kazılar 1. Dönem (veya ilk dönem); Çorum Arkeoloji Müzesi tarafından yürütülen kazılar 2. Dönem; 2010 yılından itibaren başkanlığımızdaki ekiple yürütülenler ise 3. Dönem kazıları olarak tanımlanacaktır.

2011 KAZISI VE MİMARİ BULUNTULARI

Geçen yıl höyüğün kuzey kesiminde (KD sektöründe) XXIX, 26,27 plan karelerinde (Res. 2) kuzey güney yönünde oluşturulan kazı alanı ve çevresinde çalışmalar devam etmiştir. Bu yıl kazı faaliyetlerimiz bu açmanın kuzey ve güney genişlemelerinde yoğunlaştırılmıştır. A açmasının genişliği ortalama 10 metreye çıkarılarak daha rahat hareket imkânı sağlanmıştır. Kuzey kesimdeki birinci genişlemede 3.5 m. doğuya doğru gidilerek yaklaşık 3.5 X 3.5 m. ölçülerinde küçük bir kazı alanı oluşturulmuştur. Geçen yıl 6. olarak belirlediğimiz bu seviyede bir yangın izi görülmüştü. Dolayısıyla bu seviyedeki alanın genişletilmesi amaçlanarak 3.5 X 3.5 m. lik genişleme gerçekleştirildi. Keşitte de görüldüğü üzere bu kesimde güçlü bir yangın izi mevcuttur. Kazı sırasında geçen yıl tespit yapılan duvarların devamı niteliğinde, kesik duvar izleri tespit edildi. Kesik duvarların aralarında yer yer bozuk taban izleri görülmüştür. Hemen üstündeki Eski Hitit seviyesinin temelleri çok yapılarını tahrip etmiştir. 1. genişlemede bulunan 6. seviye seramiği M.Ö.2. bin yılın başına tarihlenmektedir. Bu nedenle bu seviye bizim için önem kazanmıştır. 2012 yılında bu geçiş safhası daha geniş bir alanda ortaya çıkarılmaya çalışılacaktır. Daha sonra bu seviyenin kuzeyinde kalan kesimde 2. genişlememizi gerçekleştirdik. XXIX/27 plan karede kalan bu alanda kuzeye doğru iki dikdörtgen açma ile kademeli olarak ova seviyesi altına inildi. Derinleştikçe kerpiç, kil ve üst seviyelerin seramiklerinden oluşan ara dolgu

yerini yoğun Eski Tunç Çağı seramiğine bıraktı. Bu noktada höyüğün etek eğimi sona ermiş olup karayolu hizasındaki zemin yüzeyinin alt seviyesine girilmiştir. Kazı sırasında bir taban parçası ve çevresinde duvar kalıntıları belirlendi. Kalan taban parçası üzerinde in situ Eski Tunç Çağı çanak çömlek parçaları tespit edildi. Formlar Eski Tunç Çağının son safhasına aittirler. Bu aşamada, daha önce belirlenen 2011 hedeflerimizden birine ulaşmış olduk ve bu seviyeyi, 7 olarak tanımladık. Daha önceki yıllarda gerçekleştirilen çalışmalarda, höyükte Eski Tunç Çağı III'ün safhalarından bahsedilmiştir. Alt safhaların tespiti için 2. genişlemenin en kuzey kesiminde sondaja devam edildi. 1962 yılında W.Orthmann'ın Eskişehir'de bulduğu ve yayınladığı bir Kalkolitik Çağı kap parçasına dayanılarak höyükte Kalkolitik'in varlığı düşünülmekteydi. Bu kesimde derinleşmemizin bir diğer amacı da buydu. Ancak yaklaşık 30 cm. bir derinlikte toprağın nem seviyesi arttı ve giderek kazılamaz hale gelmesi üzerine sondaj durduruldu. 2012 yılında aynı seviyeye, höyüğün uygun zemin koşullarına sahip diğer noktalarında inilmeye çalışılacaktır. Bu kesimdeki genişlemeler bize M.Ö.3. bin yıl yerleşimlerinin ova seviyesinin altında devam ettiğini göstermiştir. KD sektöründe gerekli temizlik ve düzenleme çalışmalarını takiben A açmasının güney kesimine geçildi. Güney genişleme olarak isimlendirdiğimiz alanda (XXXII-XXXV/26,27) kazılarımıza devam edildi. Bu kesimdeki kazılarımızda A açmasının güneye doğru devamlılığının sağlanması ve 1. seviye (Frig) altında kalan 2 ve 3. seviyelerin yayılımının belirlenmesiydi. Burası A açmasının en yüksek kot seviyesinde yer almaktadır. Bu kesimde yer alan eski köy evlerinin temelleri altına ilk kez girildi. Bu kesimdeki köy evlerinin temelleri tarafından tahrip edilmiş olsa da alt seviyelerin daha korunmuş durumda olabilecekleri düşüncesine sahiptik. Devam eden kazılar sırasında bu alan 3 ve 4. genişlemeler adı altında tanımlanmış, alt genişlemeler yapılmış daha sonra tamamı birleştirilmiştir. Böylece küçük alanlardaki seramik ve mimari buluntuların takibi sağlanmıştır. Bu alanda sürdürülen kazılara üç aşamada devam edildi. İlk olarak genişlemenin doğu kesiminde ortaya çıkmaya başlayan taş döşemeli büyük bir yapının uzantısı, buradaki ilk mimari tespitimizi oluşturdu. Yapının çevresinde yoğun bir şekilde Orta Hitit seramiği çoğunlukta olmak üzere Eski Hitit seramikleri görüldü. Taş döşemeli yapının döşeme üstünde insitu çanak çömlekler (çok dağınık ve eksik durumda) tespit edildi. Yapı, Orta Hitit döneminde Boğazköy'de de gördüğümüz mimari hareketlenmenin olduğu bir safhada yapılmış olabilir. Duvar tekniği İmparatorluk'tan tanıdığımız monümental tarzda gösterişli değildir. Ancak önceki yıllarda Eskişehir kazılarının buluntuları ve ilgili yayınlarda yapılan yorumlar, Eskişehir'de önemli idari ve dini binaların varlığına dikkat çekmektedir. Güney genişlemesinde raporumuza konu olan yapı bizim 2. seviyemize aittir. Aynı seviyesinin duvar izleri XXXII/27 plan kare de parçalı olarak devam etmektedir. Bu kesimde yoğunlaşan Frig yapıları ve daha sonraki köy

yapıları 2. seviye binasını/binalarını büyük ölçüde tahrip etmiştir. Bu binanın hemen batısında ve açmanın ortasında kalan 2.seviye dolgulu kesim sistemli bir şekilde indirilmeye başlandı ve 1 m. kadar derinleştirildiğinde bir tablet parçası ile karşılaşıldı (Res. 18, 29). Tablet kırık olup parçaları olasılıkla daha alt seviyede olabilir. Aynı yerde bir Hitit damga mührü de bulunmuştur. 2. seviye üsteki Frig yapısı tarafından tahrip edildikten sonra kalın bir moloz katmanı oluşmuştur. Kalın bir kesit veren bu katman 2012 yılında Orta Hitit yapısının taban seviyesine kadar indirilecektir. Üçüncü aşamada söz konusu katmanın hemen güneyinde kalan kesimde sondaj kararı alınmıştır. Burada yapılan sondaj sırasında 3. seviyeye kadar inilmiş, 3. seviyeye ait son Eski Hitit mimari tabakasının dağınık temel taşları ile karşılaşmıştır (Res. 3). Kazı sırasında bu tabakaya ait bir Eski Hitit ritonu kırık durumda bulunmuştur. Sonra devam eden sondaja yaklaşık 1.5 m daha devam edilmiştir. Derinliğin artması üzerine güvenlik nedeniyle burada çalışmanın 2012’de devam etmesi kararı alınmıştır. 2012 yılı kazısında bu kesimin çevresinin kuzeye ve batıya doğru genişletilmesiyle daha rahat ve güvenli bir çalışma ortamı sağlayacaktır. Ayrıca en güney genişlemede dikdörtgen planlı yeni kazı alanları belirlenmiştir. Bu kesimdeki taşınan köy evlerinin kalan taşları temizlenmiş, yüzey 30 cm. kadar kazılarak 2012 için bir yeni genişleme alanı belirlenmiştir.. 2011 itibariyle kuzey güney yönünde uzunluğu 70 metreyi aşan 5-10 m. Genişlikteki “A” açmasının ortasında kalan ve bu alandaki çoklu kesit tanımlaması için 2010’da bıraktığımız dolgular da temizlenmeye başlamıştır. Açmanın XXI/26 plan karesinde kalan ve 2-3 mimari seviyeleri işgal eden 2 X 5 m ölçülerinde, karışık kültürel kalıntılardan oluşan ve mimari buluntu vermeyen kesit dilimi kontrollü bir şekilde kaldırılmış ve yangın seviyesi korunmuştur. Alttan gelen ve seviye 3’e ait olduğu düşünülen yangın dolgusu 2012’de aynı seviyedeki Eski Hitit mimarisi ile birlikte dikkate alınarak kazılacaktır.

ARKEOLOJİK BULUNTULAR (Res. 4, 5)

2011 yılı Eskişehir kazısında daha önceki kazı dönemlerinden tanıdığımız nitelikte eserlerin paralelleri bulunmuştur. Ancak ilk kez bir Hitit tablet Eskişehir’de günışığına çıkarılmıştır. Pişkin hamurlu ve kaliteli bir yazıya sahip tablet korunan haliyle 8 X 3 cm ölçülerindedir. Bir tam tabletin alt köşesine ait büyükçe bir parçadır. Tablet ilk değerlendirmesi Hititolog Prof.Dr.Aygül Süel tarafından yapılmış, bölgemizde aranan iki kentin adı Arinna ve Tahurpa belirlenmiştir. Söz konusu kentler Hatti ve Hitit dönemlerinin önemli dini merkezlerindedir. Önümüzdeki dönemlerde Eskişehir’de bulunan yeni filolojik belgeler söz konusu kentlerin lokalizasyonuna destek sağlayacaktır. Şu andaki buluntuların ışığında Eskişehir için herhangi bir lokalizasyon denemesi yapmıyoruz. Tablet yazı karakteri Orta Hitit özelliği taşımaktadır. Bu kronolojik değerlendirme

tabletin ait olduğunu düşündüğümüz taş döşemeli yapının mimarisi ve seramiği ile örtüşmektedir. 2011'de bulunan bir kabin ağız kenarındaki damga mühür baskısındaki hiyeroglif yazıt yer almaktadır. İlk değerlendirmelere göre mühür bir görevlinin ismini içermektedir. Geçen yıl bir alt seviyede (3. Seviye, Eski Hitit) bulunan bir çömlek dibindeki iki hiyeroglif işaret bu yıl Dr.Mark Weeden tarafından okunmuştur. Söz konusu işaretlere ilişkin olarak kendisinin "Anadolu hiyeroglifleri içinde Hititçe kelime elamanlarının bulunması bir ilktir" ifadesi ilgi çekicidir. Bu belgeler Eskiyapar'ın filolojik desteğinin de başladığını göstermektedir.

2011 yılı madeni eserleri arasında en önemli yeri tabletin çıktığı kültür dolgusunun alt seviyesinde bulunan ve Orta Hitit'e tarihlenen bronz Hitit hançeridir. Kabzası ve gövdesi tek parça halinde yapılmıştır. Gövdesindeki kabartı yivleri Boğazköy'de bulunmuş olan Hitit kılıcına benzerlik gösterir. Eskiyapar hançeri formuyla Hitit dünyasında şimdilik tek örnek olarak gözükmektedir. Çevresinde bronz mızrak ucu bıçak gibi eserler de ele geçmiştir. A açması, 3. seviyedeki Eski Hitit'in sınıfına ait yarım gövde boğa biçimli Hitit bardak ritonu, Boğazköy, Alaca Höyük'te bulunan benzerlerine göre daha kaliteli ve ince bir işçilikle yapılmıştır. Bu ritonun bulunduğu 3. Seviyede geçen yıl kabartmalı bir Hitit vazo parçası da bulunmuştu. Ayrıca çok sayıda aplike boğa başı parçaları, boğaz ritonu parçaları bulunmaktadır. Bu buluntular daha önce Prof.T.Özgüç'ün de vurgulandığı gibi Eski Hitit çağında Eskiyapar'da bir Fırtına Tanrısı tapınağının olası varlığına dikkat çekmektedir. 2011 yılında sağlam durumda çanak çömlek az sayıdadır. Toplanan birçok parça tamamlanamamış olup Eskiyapar'da bilinen tipleri temsil etmektedirler. Bulunan mühür Eski Hitit mühür tip sıralamasına katkı sağlamıştır. 2011 yılında çıkan eserlerin listesi, buluntu yerlerini içeren görüntüler ve ilgili görsel malzeme. 2011 yılında KD sektöründe stratigrafinin belirginleşmesi ile çıkan seramiklerin seviyelere göre dağılımı yapılabilmektedir .

2011 kazısı sırasında bulunan 29 envanterlik (Res. Esy.11/1-29) ve 27 etütlük eser Çorum Arkeoloji Müzesi'ne teslim edilmiştir.

SONUÇ VE DEĞERLENDİRME


2011 yılı kazımızda daha önce belirlenen başlangıç hedeflerine büyük ölçüde ulaşılmıştır.

Höyüğün topografik planı bitirilmiş ve bir plan kare sistemi tesis edilmiştir. 2010 ve 2011 yıllarında ortaya çıkarılan mimarinin bu plana işlenmesi ve boyutlandırma gibi

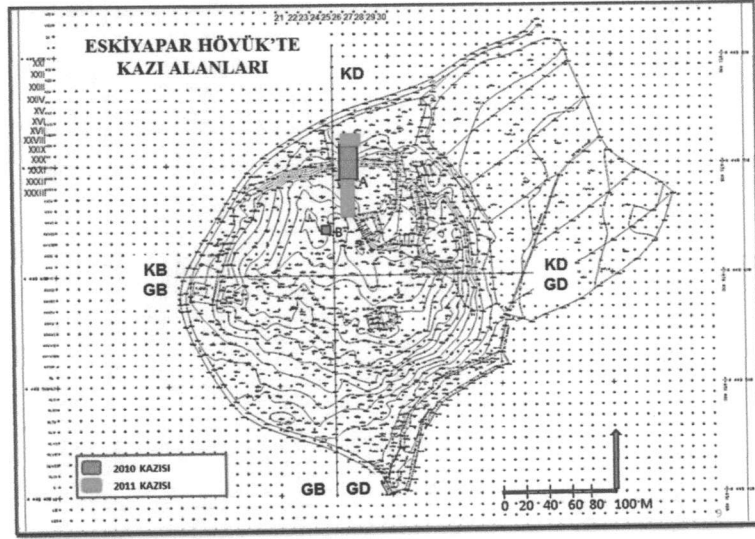
işlemlere başlanmıştır. KD sektöründe oluşturulan kuzey güney yönündeki "A" açmasında bu sektörün stratigrafisi kesinlik kazanmış, toplam 7 mimari seviye belirlenmiş, bu seviyelerin kültürel katlara göre dağılımı yapılmıştır. Bu kronolojik ve stratigrafik sıralamanın aynı sektörün doğusundaki eski dönem kazılarında ortaya çıkan mimariyle karşılaştırma aşamasına gelinmiştir. KD sektörünün en güney kesiminde kalan alandaki eski köy evlerinin altındaki tabakaların daha iyi korunmuş olduğu anlaşılmıştır. Frig'e veya daha üst tabakalara ait çöp çukurlarının her noktada derine inmediği tespit edilmiştir. Daha önce düşündüğümüz gibi Hitit çağında büyük yapıların höyüğün orta ve doğu kesimlerinde yer alabileceği yönünde yeni veriler elde edilmiştir. Kuzey kesimdeki 2011 yılındaki sonuçların ışığında Eski Tunç Çağı'nın tarla seviyesinin altında yola doğru devam ettiği kesinleşmiştir. Eski Tunç çağını takiben sonra Eskiyapar'da iskânın kesintisizliği uyguladığımız basamaklama yöntemi sayesinde daha belirgin hale gelmiştir. Eski Tunç'un hemen üstünde M.Ö.2. Bin erken tabakası gelmektedir. Onun da üstünde kesintisiz Eski Hitit'e geçiş mevcuttur. Seviye 7, 6 ve 5 olarak tanımladığımız bu sıralamadaki yapıların yön birliği mevcuttur. Bu yıl yapılan kazılarda A ocağında 2.seviyenin Orta Hitit safhasına ait olduğu kesinleşmiştir. Önceki dönemlerde beklenen ve Eskiyapar'da eksikliği hissedilen ilk yazılı belge bu yıl ortaya çıkmıştır. Olasılıkla devamı bulunduğu seviyeden gelecektir. Bu nedenle Orta Hitit tabakası geniş alanda açılacaktır. Yazılı belgenin KD sektöründe ortaya çıkması bu kesimin önemini bir kez daha vurgulamıştır.

Yukarıda sıralanan sonuçların ışığında 2012 yılında Eskiyapar Kazısı'na devam edilecektir.

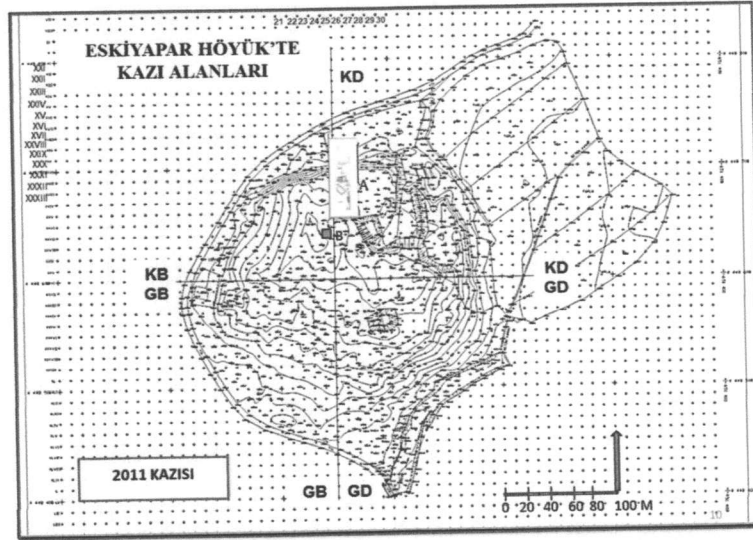
Gereğini arz ederim. 13.02.2012.


Doç.Dr. Tunç SİPAHİ

Ekleri: Resimler 5 ayrı levha içinde.



5



6

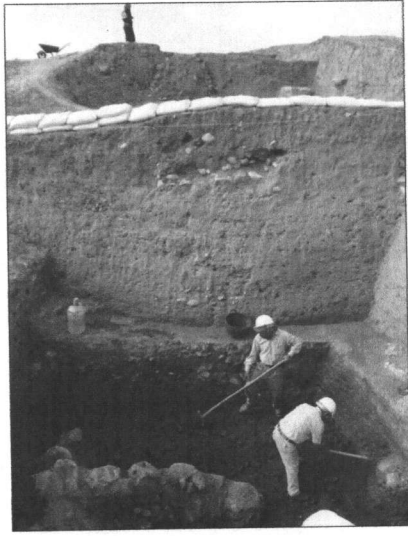


7

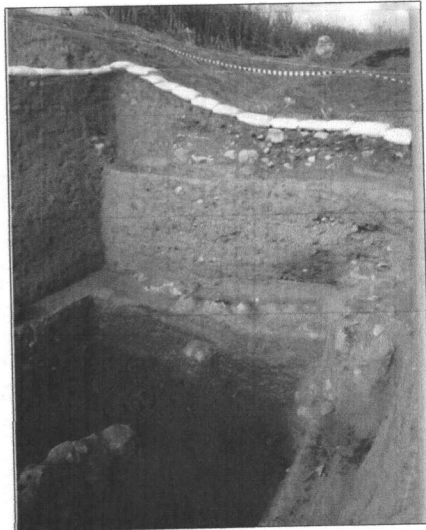


8

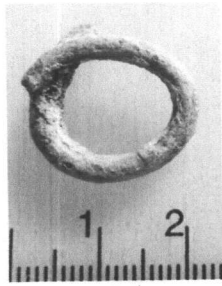
A handwritten signature or mark in the bottom right corner of the page.



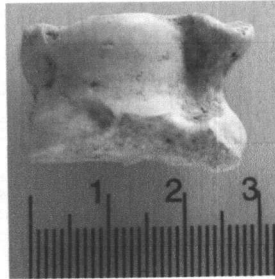
19



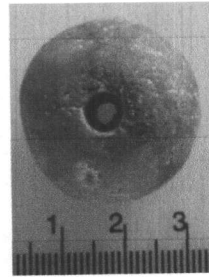
20



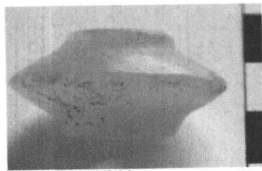
Esy.11/1



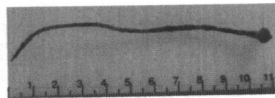
Esy.11/2



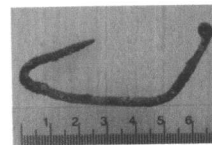
Esy.11/3



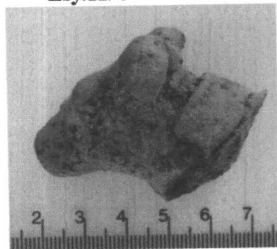
Esy.11/4



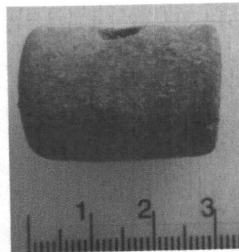
Esy.11/5



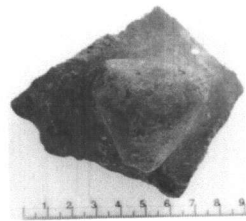
Esy.11/6



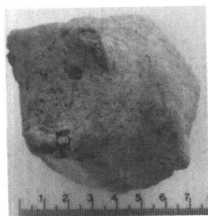
Esy.11/7



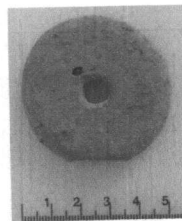
Esy.11/8



Esy.11/9



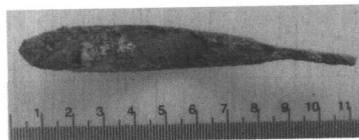
Esy.11/10



Esy.11/11



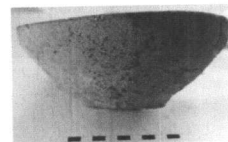
Esy.11/12



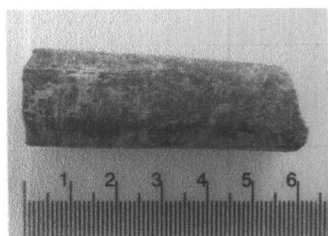
Esy.11/13



Esy.11/14



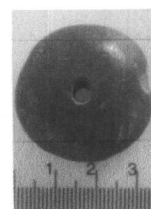
Esy.11/15



Esy.11/16



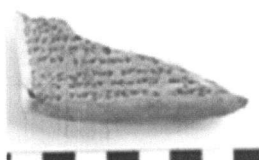
Esy.11/17



Esy.11/18



Esy.11/19



Esy.11/20



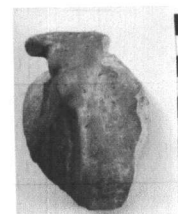
Esy.11/21



Esy.11/22



Esy.11/23



Esy.11/24



Esy.11/25



Esy.11/26



Esy.11/27



Esy.11/28