

49 Voipiovuori-Petäjikkömäki

KONNEVESI

KAO090141 Karttalehti: 3221 11

Alueen pinta-ala: 89 ha Korkeus: 172 mpy Suhteellinen korkeus: 84 m

Kallioalueen sijainti: Pilkanselän Voipiolahden rannalla.

Maankäytön suunnittelutilanne:

Kallioalueen yleiskuvaus ja tärkeimmät arvot:

Kieräjärven ja Pilkanselän Voipiolahden välisellä kannaksella sijaitseva Voipiovuoren-Petäjikkömäki on kahden jyrkkäpiirteisen kallioselänteen ja niiden välisen syvän metsäisen notkelman muodostama kallioaluekokonaisuus, joka on maisemallisesti hyvin arvokas kohde. Porfyryrigraniittia olevien selänteiden jyrkät rinteet ja lakiosa ovat etenkin Voipiovuorella hyvin paljastunutta, laajoista ja ehjistä silokallioista muodostuvaa kalliomännikkömaastoa. Selänteiden lakiosat ja ylärinteet ovat vedenkoskematonta maastoa, alarinteillä esiintyy vyömäisiä lohkarieikkoja. Petäjikkömäkeä jonkin verran jyrkkärinteisemmän Voipiovuoren kalliorinteet näkyvät hienosti länsi- ja pohjoispuoliselle tielle ja kallioaluekokonaisuus erottuu läheisille järviolueille massiivisena selänteenä. Selänteiden lakialueiden näköalapaikoilta avautuu avaria järvi-, metsä- ja peltomaisemia. Lähimaisemat ovat myös vaikuttavia ja Keski-Suomen olosuhteissa erikoisia harvapuustoisilla ja lähes avoimilla kalliorinteillä.

Alueen kalliokasvillisuus on erikoista varsinkin Voipiovuorella, jonka kalliorinteillä rahkasammal- ja poronjäkäläpatjat sekä kuivan kangaskasvillisuuden laikut vuorottelevat lähes paljaiden kalliopintojen kanssa. Matalia pystypintoja hallitsevat tavanomaisemmat jäkälä ja sammalyhteisöt. Selänteiden välisessä notkelmassa on mustikkakorpea ja jonkin verran myös metsäkortekorpea. Alueen pohjoisosassa ja Petäjikkömäellä on taimikkoalueita ja puusto on osittain nuorta myös Voipiovuoren lakiosassa. Ilmeisesti näköalapaikkoina käytetyillä selänteillä kulkee vahvoja polkuja, jotka ovat kuluttaneet kalliokasvillisuutta.

Tärkeimpien tekijöiden arviointi:

Muut arvot:

GEOLOGINEN ARVO: 3

Historialliset arvot: 4

BIOLOGINEN ARVO: 4

Monikäyttöarvot: 3

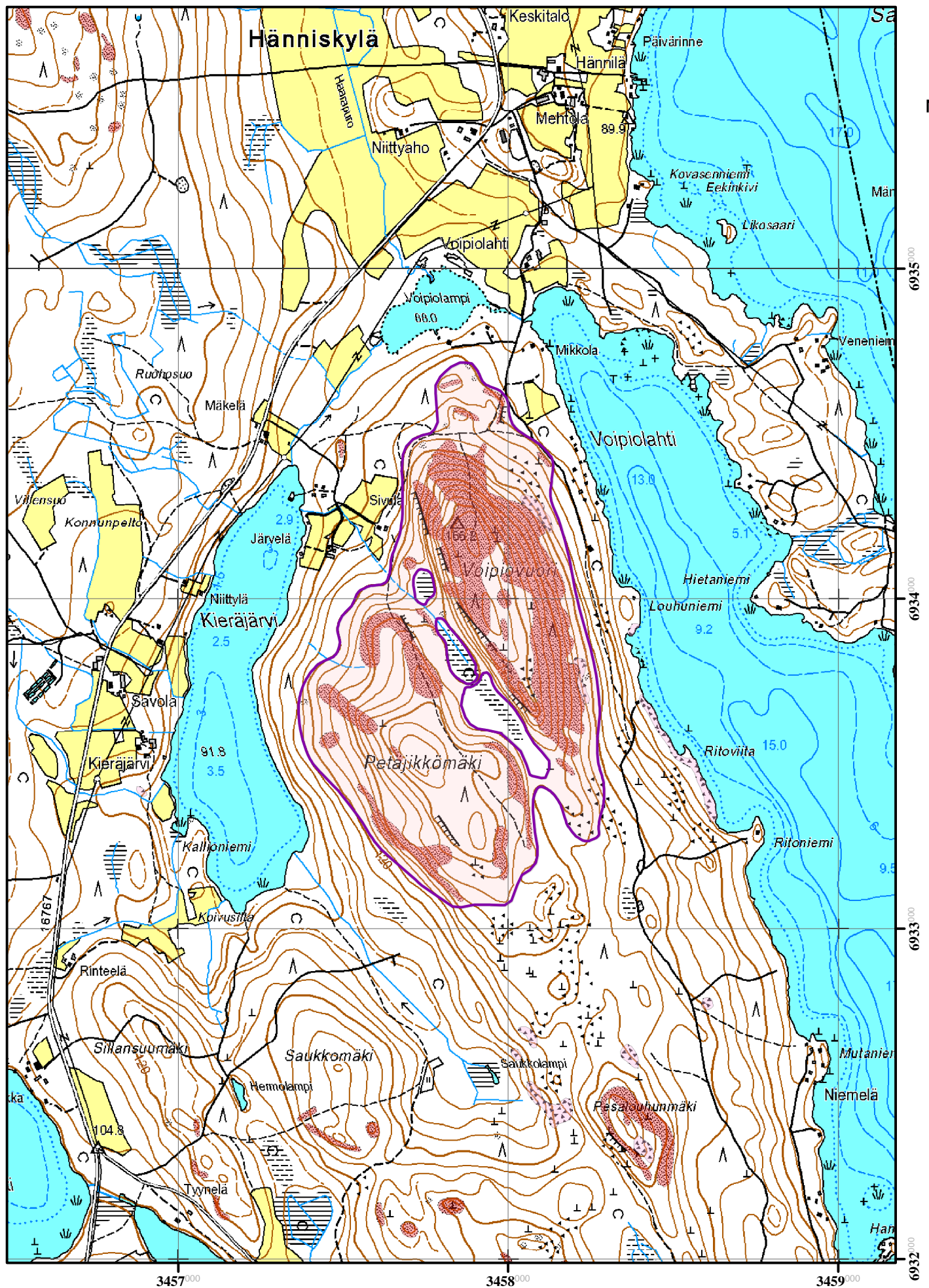
MAISEMA ARVO: 2

Muuttuneisuus: 3

Lähiympäristön arvot: 3

KALLIOALUEEN ARVLUOKKA: 4

49. Voiovuori-Petäjikkömäki, KONNEVESI



50 Kantianvuori

KONNEVESI

KAO090091 Karttalehti: 3222 11

Alueen pinta-ala: 22 ha Korkeus: 160 mpy Suhteellinen korkeus: 61 m

Kallioalueen sijainti: Särkisalon kylältä 2 km pohjoiseen, Listonniemen tien varressa.

Maankäytön suunnittelutilanne:

Kallioalueen yleiskuvaus ja tärkeimmät arvot:

Keiteleen Murtosalmen länsipuolella sijaitseva Kantianvuori on länsi- ja pohjoisrinteeltään jyrkkä kalliomäki, jolla on hyvin merkittäviä maisema-arvoja. Lakialueet ja jyrkänteiset rinteet ovat hyvin paljastunutta kalliomännikköistä maastoa. Eteläosan loivapiirteisempi maasto on suurelta osin peitteistä. Pohjoisimmalla selänteellä on viistopintaisena 30-35 metriä korkeana jyrkänteenä kohoava länsirinne. Yksittäiset seinämäpinnat ovat melko matalia. Korkeimman harjanteen itäsvuolla on myös noin 20 metriä korkea, rakoilun selvästi lohkoma jyrkänne. Silokalliot ovat paikoin hieman tavanomaista edustavampia ja laajempia pintoja. Vuoren jyrkkäpiirteinen profiili erottuu hyvin pohjoisesta katsottuna ja näkyy kauas Murtosalmelle. Kalliopintoja näkyy lähimaisemassa lähinnä jyrkännettä reunustavan taimikon ansiosta. Lakiosissa ja viistoilla ylärinteillä on lähimaisemallisesti edustavia, harvapuustoisia kallioselänteitä, joilta avautuu luontaisia puuston jonkin verran rajoittamia kauniita vesistömaisemia Murtosalmelle. Länsirinteiltä näkyy myös läheiselle Kantiajärvelle sekä luoteispuolella olevalle Rokkavuorelle.

Kallioalueen kivilaji on vaaleanharmaata, keskirakeista, selvästi suuntautunutta granodioriittia, jossa esiintyy punertavaa graniittia leikkaavina juonina tai osueina.

Kantianvuoren rinteillä ja laella on hyvin kuivia, poronjäkäläisiä ja kanervavaltaisia kalliomänniköitä, joista löytyy myös keloja ja vanhaa puustoa. Kalliokasvillisuus on tavanomaista sekä loivilla että jyrkemmällä kalliopinnoilla. Alarinteillä metsät ovat tuoreita, tavallisia kangasmetsiä. Taimikoita on alueen sisäosassa, koillisrinteellä ja etelärajalla.

Tärkeimpien tekijöiden arviointi:

Muut arvot:

GEOLOGINEN ARVO: 3

Historialliset arvot: 4

BIOLOGINEN ARVO: 4

Monikäyttöarvot: 4

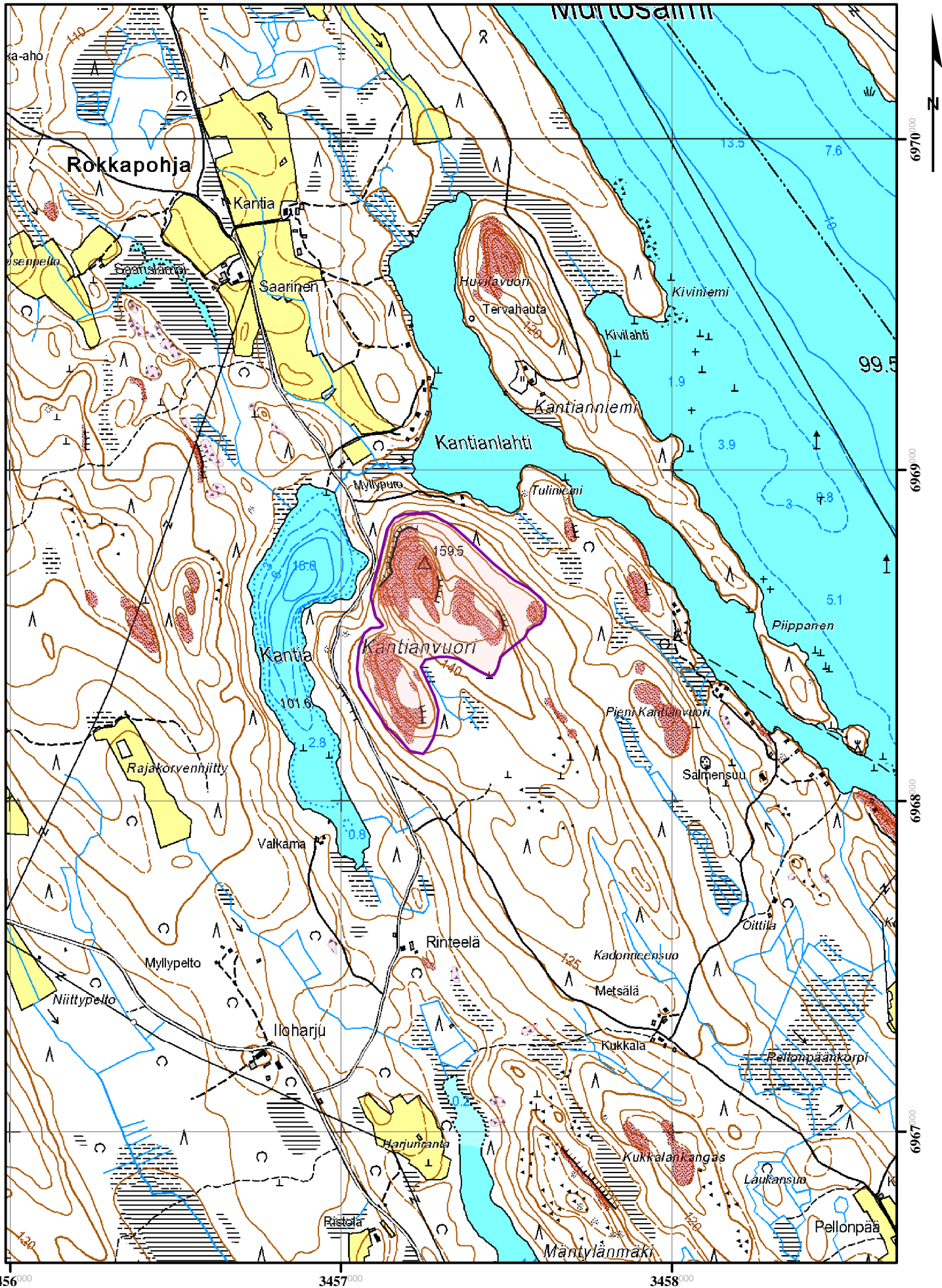
MAISEMA ARVO: 2

Muuttuneisuus: 3

Lähiympäristön arvot: 3

KALLIOALUEEN ARVOKUOKKA: 4

50. Kantianvuori, KONNEVESI



51 Sorvavuori

KONNEVESI

KAO090092 Karttalehti: 3222 11

Alueen pinta-ala: 41 ha Korkeus: 167 mpy Suhteellinen korkeus: 68 m

Kallioalueen sijainti: Pyhäjärven kylältä 2 km lounaaseen, pienen Sorvajärven itärannalla.

Maankäytön suunnittelutilanne:

Kallioalueen yleiskuvaus ja tärkeimmät arvot:

Sorvavuorten kallioalue on maisemallisesti hyvin merkittävä kohde, jolla on myös melko merkittäviä biologisia arvoja. Sorvavuoren metsäinen profiili näkynyy kauas Keiteleelle, jonka suuntaan avautuu kalliorinteiltä upeita järvimaisemia. Lähimaisemat ovat todella edustavia läntisillä ylärinteillä, joiden merkittävin yksityiskohta on sisäsuomalaisittain erikoisen laaja avokallio ja sen pikkutervakkoniitty. Alueen kaakkoisosan maisemat ovat avohakkuiden muuttamat.

Pienen Sorvavuoren ja Sorvavuoren vierekkäisistä selännteistä muodostuvan alueen lakiosat ja jyrkänteiset rinteet ovat melko hyvin paljastunutta, hieman porrasmaista, rakoilun lohkomaa kalliomännikkömaastoa. Silokalliot ovat viistoilla rinteillä ja lakiosissa paikoin tavanomaista laaja-alaisempia. Länteen antavat jyrkänteet ovat porrasmaisia ja viistopintaisia, jäätikön hiomia ja rakoilun lohkomia 15-20 metriä korkeita kalliorinteitä, jossa yksittäiset kallioseinämät ovat matalia. Ainoastaan Sorvavuoren korkein lakiosa on vedenkoskematonta kallioa maastoa. Suurin osa alueesta on sijainnut korkeimman rannan alapuolella. Korkein ranta on alueella noin 160 mpy (Ristaniemi 1985). Alueen kivilaji on punertavaa, keskirakeista graniittia.

Sorvavuorten biologinen arvo perustuu karujen, edustavien kalliorinteiden kasvillisuuteen. Korkeimman selännteen ylärinteellä on laaja avoin kallioniitty, jolla on hyvin runsas pikkutervakkoesiintymä. Rinteillä on lisäksi patjamaisia jäkälä-sammalkasvustoja ja paikoin melko vanhaa männikköä, jossa on säästynyt myös mäntykeloja. Matalilla pystypinnoilla on tavallisia oligotrofisia kasviyhteisöjä. Kallioalueen länsilaidalla sijaitseva Sorvajärvi on todettu arvokkaaksi pienvedeksi (Lammi 1993).

Tärkeimpien tekijöiden arviointi:

Muut arvot:

GEOLOGINEN ARVO: 4

Historialliset arvot: 4

BIOLOGINEN ARVO: 3

Monikäyttöarvot: 4

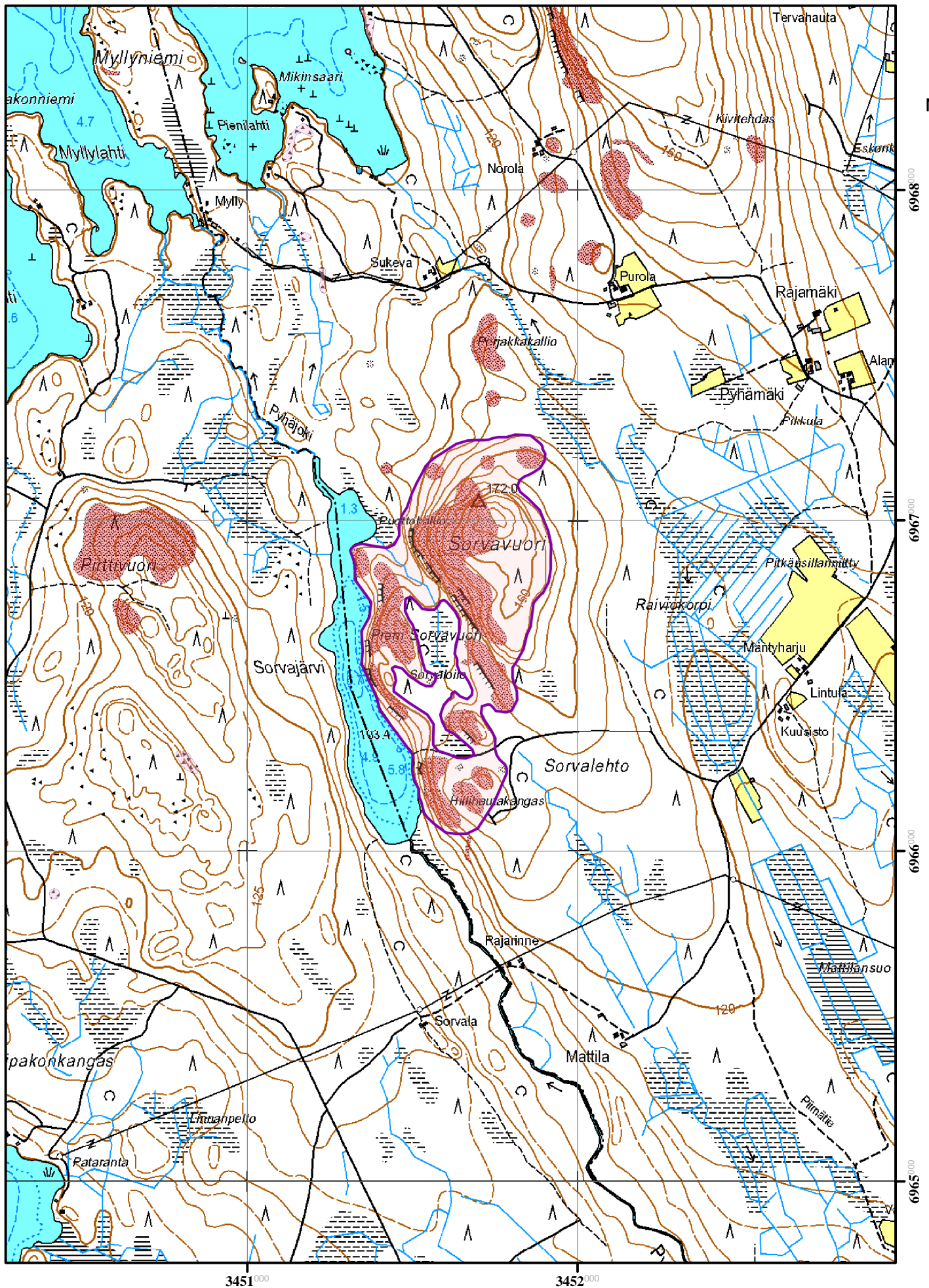
MAISEMA ARVO: 2

Muuttuneisuus: 3

Lähiympäristön arvot: 3

KALLIOALUEEN ARVOKUOKKA: 4

51. Sorvavuori, KONNEVESI



3451000

3452000

1:15 000

52 Rokkavuoret

KONNEVESI

KAO090149 Karttalehti: 3222 11, 12

Alueen pinta-ala: 89 ha Korkeus: 185 mpy Suhteellinen korkeus: 86 m

Kallioalueen sijainti: Keiteleen rannan tuntumassa, Listonniemessä.

Maankäytön suunnittelutilanne:

Kallioalueen yleiskuvaus ja tärkeimmät arvot:

Maisemallisesti hyvin merkittävä Rokkavuoren kalliomuodostuma nousee Keiteleen pinnasta 86 metriä. Rokkavuori näkyy massiivisena ja osittain kalliorinteisenä itäpuolelle ja Pieni Rokkavuori erottuu kauas länsipuolelle Keiteleen suuntaan korkeana metsäisenä selänteenä. Kallioilta avautuu upeita näkymiä Keiteleelle ja kauas länsi-lounaispuolisille metsäalueille. Paikoin hyvin harvarakaisen porfyryrgranodioriitin ansiosta on länsisivuille kehittynyt aivan avoimia tai poronjäkälikön ja sammalpatjojen peittämiä silokalliorinteitä, jotka ovat lähimaisemassa kallioalueen parasta antia. Selänteet näkyvät vuoria erottavan syvän solan yli mahtavina rinteinä, mutta näkymiä häiritsevät jonkin verran metsien hakkuut. Selänteiden länsirinteet ovat viistopintaisia ja porrasmaisia jyrkänteisiä kalliorinteitä, joissa seinämäpinnat ovat kuitenkin matalia.

Kalliokasvillisuus on suurimmaksi osaksi karua ja matalia paisteisia ja varjoisia pystyja viistopintoja hallitsevat tavanomaiset sammalet ja jäkälät. Pienen Rokkavuoren eteläkärjen kalliolta löytyy myös mesotrofisia pystypintojen yhteisöjä. Merkittävin lajisto esiintyy kuitenkin silokalliorinteillä, joita hallitsevat poronjäkälien ja mm. mereisen kalliotierasammalen muodostamat mosaiikkikasvustot. Pienen Rokkavuoren eteläosan silokalliolla kasvaa pikkutervakkoa. Selänteiden laella ja kalliorinteillä on kuivia mäntykankaita, jotka vaihettuvat peitteisillä rinteillä tuoreiksi tai lehtomaisiksi kuusikoiksi ja sekametsiksi.

Tärkeimpien tekijöiden arviointi:

Muut arvot:

GEOLOGINEN ARVO: 3

Historialliset arvot: 4

BIOLOGINEN ARVO: 3

Monikäyttöarvot: 3

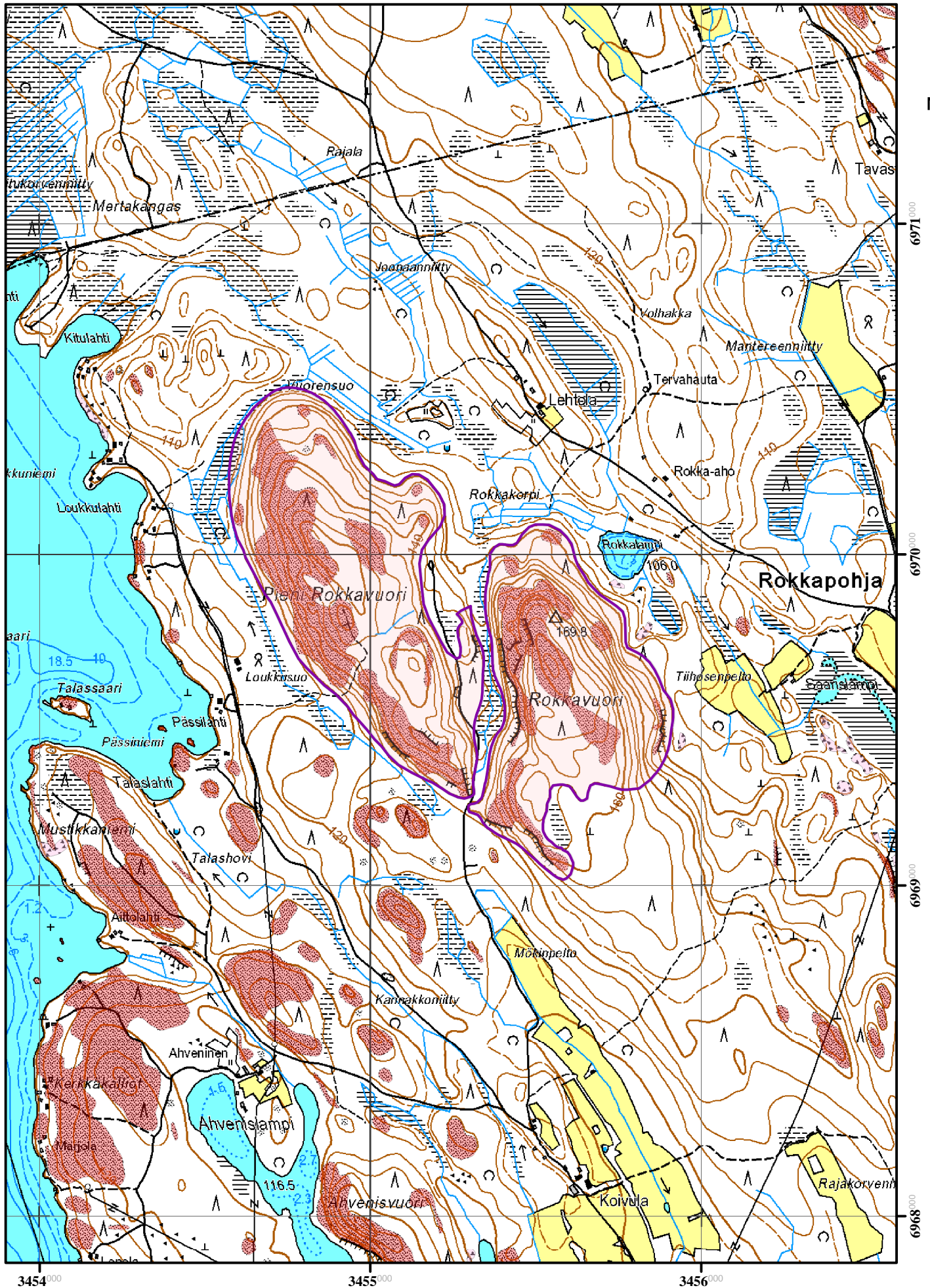
MAISEMA ARVO: 2

Muuttuneisuus: 3

Lähiympäristön arvot: 3

KALLIOALUEEN ARVLUOKKA: 4

52. Rokkavuoret, KONNEVESI



53 Keulatniemi-Haukkaniemi

KONNEVESI, RAUTALAMPI

KAO090099 Karttalehti: 3223 05, 06

Alueen pinta-ala: 653 ha

Korkeus: 202 mpy

Suhteellinen korkeus: 103 m

Kallioalueen sijainti: Konneveden etelärannalla.

Maankäytön suunnittelutilanne:

Alue kuuluu osittain Natura 2000 -verkoston FIO600032 alueeseen.

Kallioalueen yleiskuvaus ja tärkeimmät arvot:

Kallioalue on maisema- ja luonnonarvoiltaan hyvin merkittävä ja monimuotoinen alue. Maisemallisesti jylhä Keulatniemi muodostuu jyrkkäpiirteisistä, korkeista kallioselänneistä, kun taas itäosan Haukkaniemi on suhteellisen matalien kallioharjanteiden ja niiden välisten painanteiden kirjomaa kalliomaastoa. Rinteiden ja lakiosien silokalliot ovat paikoin tavanomaista edustavampia ja laaja-alaisempia harvarakoisen porfyrygraniitin ansiosta. Massiivisimmillaan jyrkänteiset seinämät ovat Haukkaloilon alueella, jossa on hieman porrasmaisia ja viistoina kohoavia 15-25 metriä korkeita kalliojyrkänneitä. Keulatniemen tyvellä oleva Kelpävuori nousee peräti 107 metriä Konneveden pinnasta. Myös muut niemen korkeat mäet ja matalampi Haukkaniemi ovat merkittäviä rantamaiseman elementtejä. Mäkien rinteiltä avautuu hienoja, osittain hakkuiden avaamia järvimaisemia pohjoiseen ja koilliseen. Sisäiset maisemat ovat suurten korkeuserojen ansiosta jylhiä, mutta varsinkin Haukkaniemellä laajojen hakkuiden pilaamia. Lähimaisemallisesti erittäin edustava osa-alue on Haukkalahden pohjukka, jossa on luonnonhiekkaranta sekä korkeaa rantakalliota.

Alueen kallioperä on pääasiassa punertavaa porfyyrasta graniittia. Keulatniemen ja Haukkaniemen pohjoisosissa esiintyy selvästi suuntautunutta, paikoin gneissimäistä pyrokseenigraniittia. Myös liuskesulkeumat ovat alueen kallioperässä yleisiä.

Kallioalueen biologiset arvot keskittyvät Haukkaloilon, jonka kosteassa notkelmassa on kotkansiipija hiirenporrasvaltainen kuusilehto sekä ylempänä notkossa lehtomainen korpikuvio. Kaakkoisjyrkänneellä tavataan oligo- ja mesotrofisia kasviyhteisöjä kallion raoissa ja onkaloissa. Lajistoon kuuluu mm. suoninahkajakälä (RT) ja pahtanurmikka (RT). Kallioalueen muut osat ovat kallio- ja metsäkasvillisuudeltaan tavanomaisempia. Haukkaniemi on rantavyöhykkeitä ja joitakin notkometsiköitä lukuun ottamatta hakattu. Hyvin laajoja hakkuualueita on myös Kelpävuoren kaakkois- ja koillispuolella. Alueella elelee myös liito-orava (VU) (Hertta). Niemissä on mökki- ja metsäautotiestä.

Tärkeimpien tekijöiden arviointi:

Muut arvot:

GEOLOGINEN ARVO: 3

Historialliset arvot: 4

BIOLOGINEN ARVO: 3

Monikäyttöarvot: 4

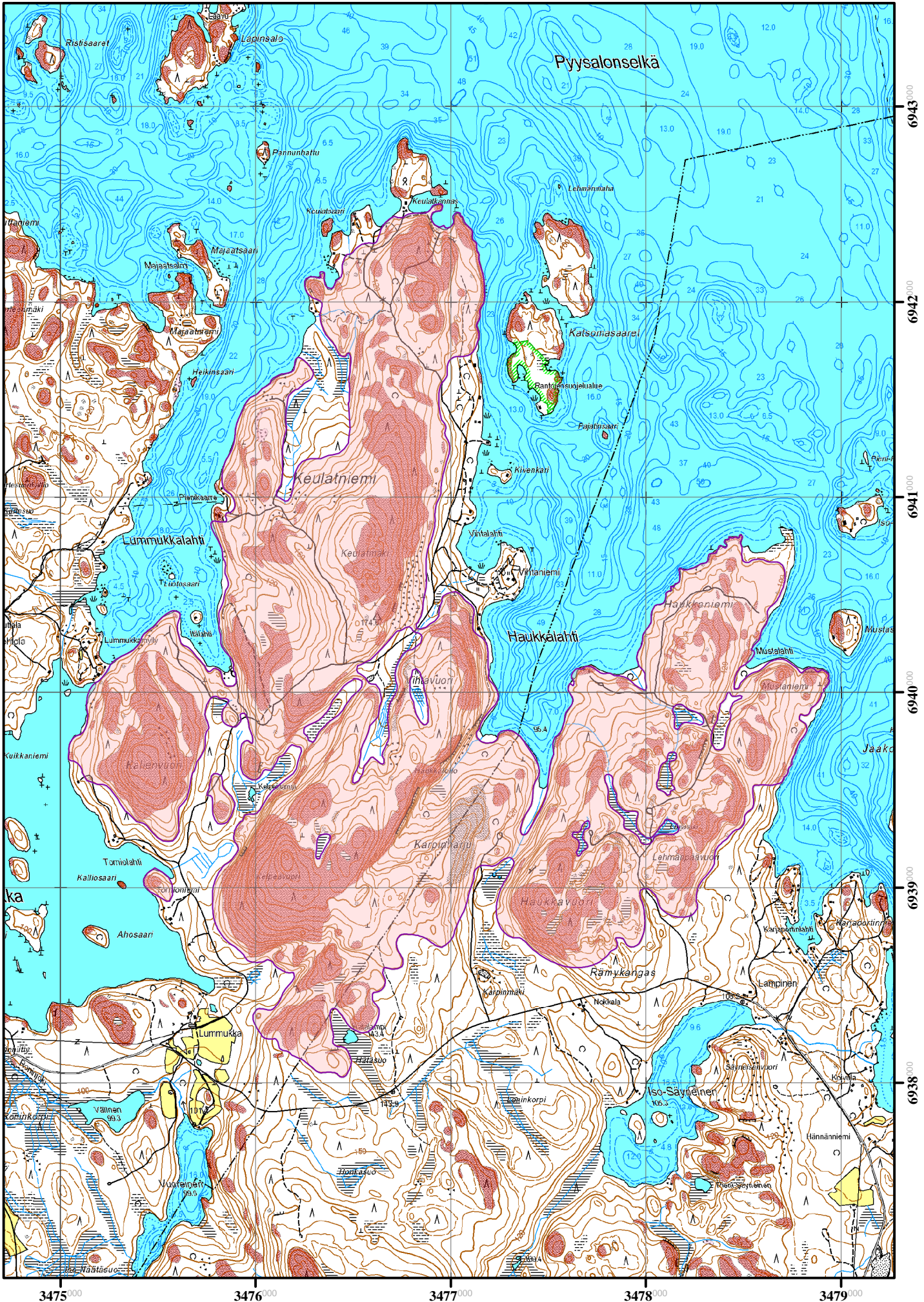
MAISEMA ARVO: 2

Muuttuneisuus: 3

Lähiympäristön arvot: 2

KALLIOALUEEN ARVOKUOKKA: 4

53. Keulatniemi-Haukkaniemi, KONNEVESI, RAUTALAMPI



3475⁰⁰⁰

3476⁰⁰⁰

3477⁰⁰⁰

3478⁰⁰⁰

3479⁰⁰⁰

1:25 000

54 Kaukkaanvuori

KUHMOINEN

KAO090040 Karttalehti: 2143 09

Alueen pinta-ala: 15 ha Korkeus: 120 mpy Suhteellinen korkeus: 42 m

Kallioalueen sijainti: Kuhmoisten keskustasta 4 km etelään, Päijänteen rannalla.

Maankäytön suunnittelutilanne:

Kallioalueen yleiskuvaus ja tärkeimmät arvot:

Kaukkaanvuori sijaitsee kallioperän murtumalinjan reunalla Päijänteen rannalla Uotilansaarta vastapäätä.

Koillisjyrkänteen osittain jäätikön hiomat viistojyrkänteiset kallioseinämät laskevat 10-15 metriä korkeina osittain suoraan järveen. Seinämät ovat tyveltä paikoin viisto-, paikoin pystyjyrkänteisiä. Silokalliot ovat kallioalueella melko tavanomaisia, runsaan rakoilun lohkomia kalliopintoja. Alueen kallioperä on vaaleanharmaata, keskirakeista granodioriittia. Kaukkaanvuoren maisemallinen merkitys perustuu sijaintiin Päijänteen rannalla. Vuori kohoaa yli 40 metriä järven pinnasta ja jyrkänteet laskevat osittain suoraan järveen. Rantakalliolta avautuu esteetön järvimaisema, mutta näköala ei ole kovin avara etualalla olevan saaren vuoksi.

Jyrkänteiden kasvillisuus on enimmäkseen oligotrofista, mutta varsin monipuolista. Tyveltä löytyy mm. isotuppisammalta, joka kuuluu runsasravinteisuuden ilmentäjiin. Kaukkaanvuorelta on aiemmin löydetty ketokaunokkia sekä mäkitervakkoa. Itäosassa rinnemetsä on rehevää, harvennettua kuusikkoa, jossa kasvaa mm. taikinamarjaa. Muuten rinnemetsät ovat tuoreita ja lehtomaisia kankaita ja laen tuntumassa on kuivaa kangasta, jossa on myös lehtomaisia piirteitä. Alueen luonnontilaisuus on varsin hyvä.

Tärkeimpien tekijöiden arviointi:

Muut arvot:

GEOLOGINEN ARVO: 3

Historialliset arvot: 4

BIOLOGINEN ARVO: 3

Monikäyttöarvot: 4

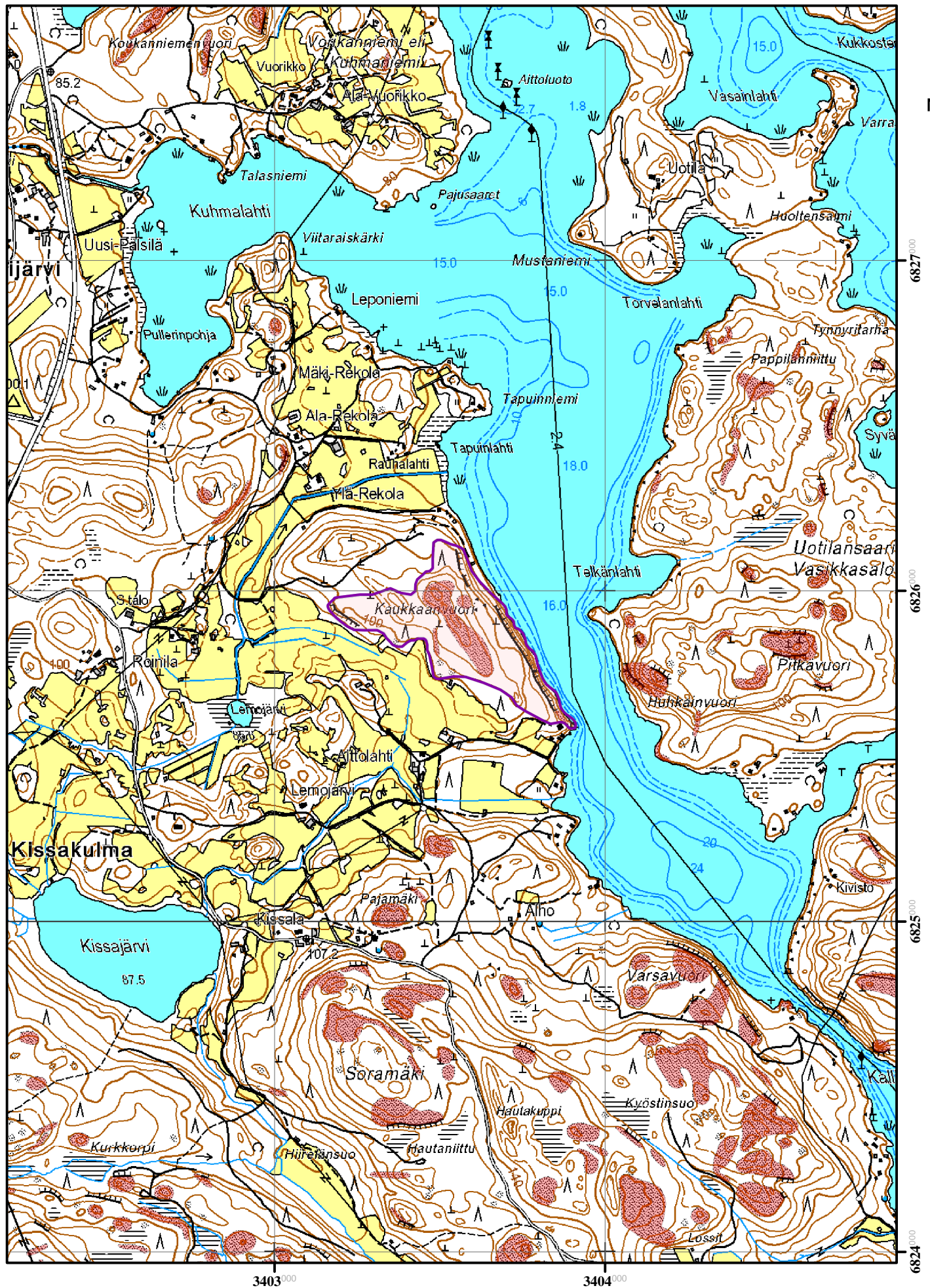
MAISEMA ARVO: 3

Muuttuneisuus: 3

Lähiympäristön arvot: 2

KALLIOALUEEN ARVLUOKKA: 4

54. Kaukkaanvuori, KUHMOINEN



55 Konivuori-Väärävuori

KUHMOINEN

KAO090042 Karttalehti: 2144 05

Alueen pinta-ala: 230 ha Korkeus: 200 mpy Suhteellinen korkeus: 81 m

Kallioalueen sijainti: Konivuoren ja Väärävuoren kallioalue sijaitsee Isojärven Ristiselän koillisrannalla.

Maankäytön suunnittelutilanne:

Konivuoren lounaisreunalla on Konivuoren luonnonsuojelualue (YSA202654). Alue rajautuu luoteisreunastaan Isojärven kansallispuistoon (KPU090014)

Kallioalueen yleiskuvaus ja tärkeimmät arvot:

Konivuoren ja Väärävuoren kallioalue sijaitsee Isojärven Ristiselän koillisrannalla, minkä lisäksi alue rajautuu useaan pienempään järveen. Konivuorella alue rajautuu suoraan Isojärven kansallispuistoon (KPU090014), jonka pääalue on järven toisella puolella. Konivuoren lounaisreunalla on lisäksi Konivuoren luonnonsuojelualue (YSA202654). Konivuori sekä Mollinvuoren lounaispuolinen ranta kuuluvat lisäksi valtakunnalliseen rantojensuojeluohjelmaan, jonka alueet jatkuvat kohteen luode- ja kaakkoispuolilla (Heikkilä & Heikkinen 1992). Seutu on kaiken kaikkiaan maisemiltaan jylhää ja monimuotoista vesistöjen luonnehtimaa maastoa. Kallioselännejakso erottuu selvästi vesistömaisemassa ja korkeat jyrkkäpiirteiset selänteet hallitsevat Isojärven kaunista ja melko rakentamatonta vesistömaisemaa. Selänteiden lakiosista avautuu luontaisia hieman puuston rajoittamia hienoja järvimaisemia etenkin Isojärven suuntaan. Kallioalueella monin paikoin avautuvat karut, melko massiiviset ja luonnontilaiset jyrkännemaisemat aluslouhikkoineen ovat jylhä nähtävyys.

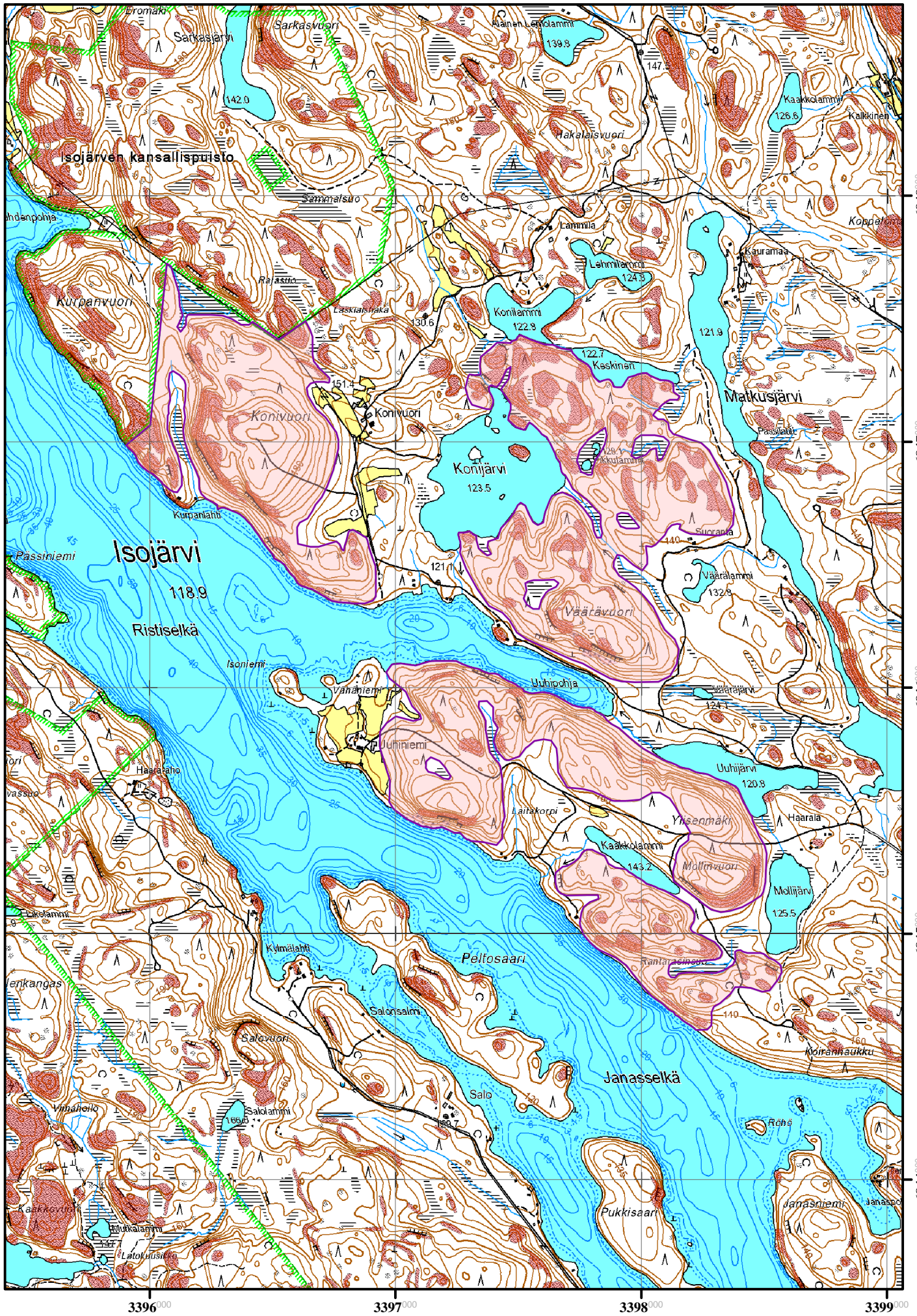
Alueen kallioperä on pääasiassa keskirakeista, voimakkaasti pilsteistä granodioriittia, joka on suurelta osin melko seoksista kiveä ja sisältää runsaasti sulkeumana amfiboliittia ja kiillegneissia. Kivisulkeumat ovat kallioalueella usein granodioriitin voimakkaasti migmatisoimia. Kallioalueen eteläreunalla Uuhiniemessä kivilaji on koostumukseltaan kvartsidioriittinen. Jyrkkäpiirteisten kallioselänteiden lakiosat ja ylärinteet ovat olleet jääkauden jälkeisen ajan vedenkoskematonta aluetta. Jyrkänneiden korkeudet ovat parhaimmillaan noin 30-40 metriä ja ne ovat muodoltaan porrasmaisia louhikkaisia rinteitä. Jyrkänneissä esiintyy noin kymmenmetrisiä pystyja ylikaltevia pintoja sekä kalliokielekkeitä.

Konivuoren ja Väärävuoren kallioalue on kasvillisuudeltaan varsin edustava ja moni-ilmeinen. Korkeimmat jyrkänneet ovat melko kuivia, paahteisia ja jäkälävaltaisia. Väärävuoren tyvellä on myös lajistoltaan melko monipuolisia mesotrofisia onkaloja rakoyhteisöjä, joiden lajistoon kuuluu tummaraunioinen. Metsäkasvillisuus on enimmäkseen tyyppillistä tuoretta ja kuivaa kangasta, mutta alueella on myös lehtoalueita, mm. saniaisvaltaista puronvarsilehtoa. Konivuoren ja Väärävuoren alueen luonnontilaisuus on säilynyt kohtalaisen hyvänä.

Tärkeimpien tekijöiden arviointi:	Muut arvot:
GEOLOGINEN ARVO: 3	Historialliset arvot: 4
BIOLOGINEN ARVO: 3	Monikäyttöarvot: 4
MAISEMA ARVO: 2	Muuttuneisuus: 3
	Lähiympäristön arvot: 1

KALLIOALUEEN ARVOLUOKKA: 3

55. Konivuori-Väärävuori, KUHMOINEN



56 Kotavuori-Hongiston kallioalue

KUHMOINEN

KAO090035 Karttalehti: 2144 05, 08

Alueen pinta-ala: 315 ha Korkeus: 202 mpy Suhteellinen korkeus: 101 m

Kallioalueen sijainti: Kallioalue sijaitsee Kuhmoisten pohjoisosassa Isojärvestä koilliseen.

Maankäytön suunnittelutilanne:

Kallioalueen yleiskuvaus ja tärkeimmät arvot:

Lähinnä maisemallisin perustein rajatun aluekokonaisuuden maisema-arvo on hyvin merkittävä ja perustuu sijaintiin vesistöjen rannoilla sekä suuriin suhteellisiin korkeuksiin ja sisäisiin korkeuseroihin. Läntisempi Hongiston kallioalue sijaitsee Isojärven Sulasalmen sekä Kiviselän rannassa ja ulottuu idässä kapeille Kivijärvelle ja Koekeskiselle, jotka laskevat paikoin koskimaisena Kotajärveen. Kallioalueen itäosa reunustaa samaa vesireittiä itäpuolelta. Vesireitti rantoineen kuuluu valtakunnalliseen rantojensuojeluohjelmaan (RSO090077) (Heikkilä & Heikkinen 1992), Hassin-Kotakosken arvokkaaseen maisema-alueeseen (MAO090072) (Haapanen & Heikkilä 1992) ja Naturaverkoston alueeseen (Isojärvi - Arvajanreitti FI0900101). Jyrkkäpiirteiset kalliomäet erottuvat selvästi järviältäiden rikkomassa kumpuilevassa metsämaastossa. Jyrkänteiset kalliorinteet erottuvat paikoin luontaisesti puuston seasta melko kauas ympäristöön. Lakiosista avautuu kauniita järvimaisemia ja hyvin edustavia kumpuilevia metsämaisemia kauas ympäristöön.

Alueen kallioperä on pääasiassa vaaleanharmaata, porfyryista granodioriittia, jossa suuntautuneet 2-3 senttimetriä pitkät maasälpähajarakeina esiintyvät keskirakeisessa aineksessa kohtalaisen tiheässä. Muina kivilajeina kallioalueella tavataan hapanta gneissia, kiillegneissia sekä vaaleaa keskirakeista graniittia. Myllyvuoren itäjyrkänteellä on 15-20 metriä korkea pystyseinä, jonka tyvellä on rakoilun synnyttämä onkalo ja seinämän keskiosassa edustava kalliokieleke. Kotavuoren korkeimman laen eteläpuolella on rotkomainen halkeama, joka on irtonaisten kalliolohkojen ja pienempien lohkaraiden täyttämä. Suurimman kalliolohkon ja halkeaman seinämien väliin on muodostunut luolamainen onkalo, jonka kallioseinämässä on sulamisvesien synnyttämä hiidenkirnumainen kourumainen muoto. Silokalliot ovat edustavimmillaan Kotavuoren lakiosan pohjoisreunalla ja rinteillä.

Kallioalueen biologisesti merkittävimmät osat ovat itäpuoliskossa Kotavuorella. Sammal- ja jäkäläpeite on Myllyvuoren itärinteen massiivista pysty-ylikaltevaa seinämää lukuun ottamatta enimmäkseen oligotrofista, mutta kalliokasvillisuus on kokonaisuudessaan monipuolista. Alueella tavataan mm. mäkitervakkoa ja haisukurjenpolvea sekä kalliohatikkaa. Kotavuoren laella on varsin luonnontilaista kuivaa kalliomännikköä sekä jokseenkin laajoja avoimia mereisen sammal-jäkälämosaiikin peittämiä silokalliopintoja. Hongiston kallioalueella kasvillisuus on myös varsin monipuolista, mutta luonnontilaisuus on heikentynyt lakialueen laajojen taimikkoalueiden vuoksi. Alueella elelee liito-orava (VU) (Hertha).

Tärkeimpien tekijöiden arviointi:

Muut arvot:

GEOLOGINEN ARVO: 3

Historialliset arvot: 4

BIOLOGINEN ARVO: 3

Monikäyttöarvot: 4

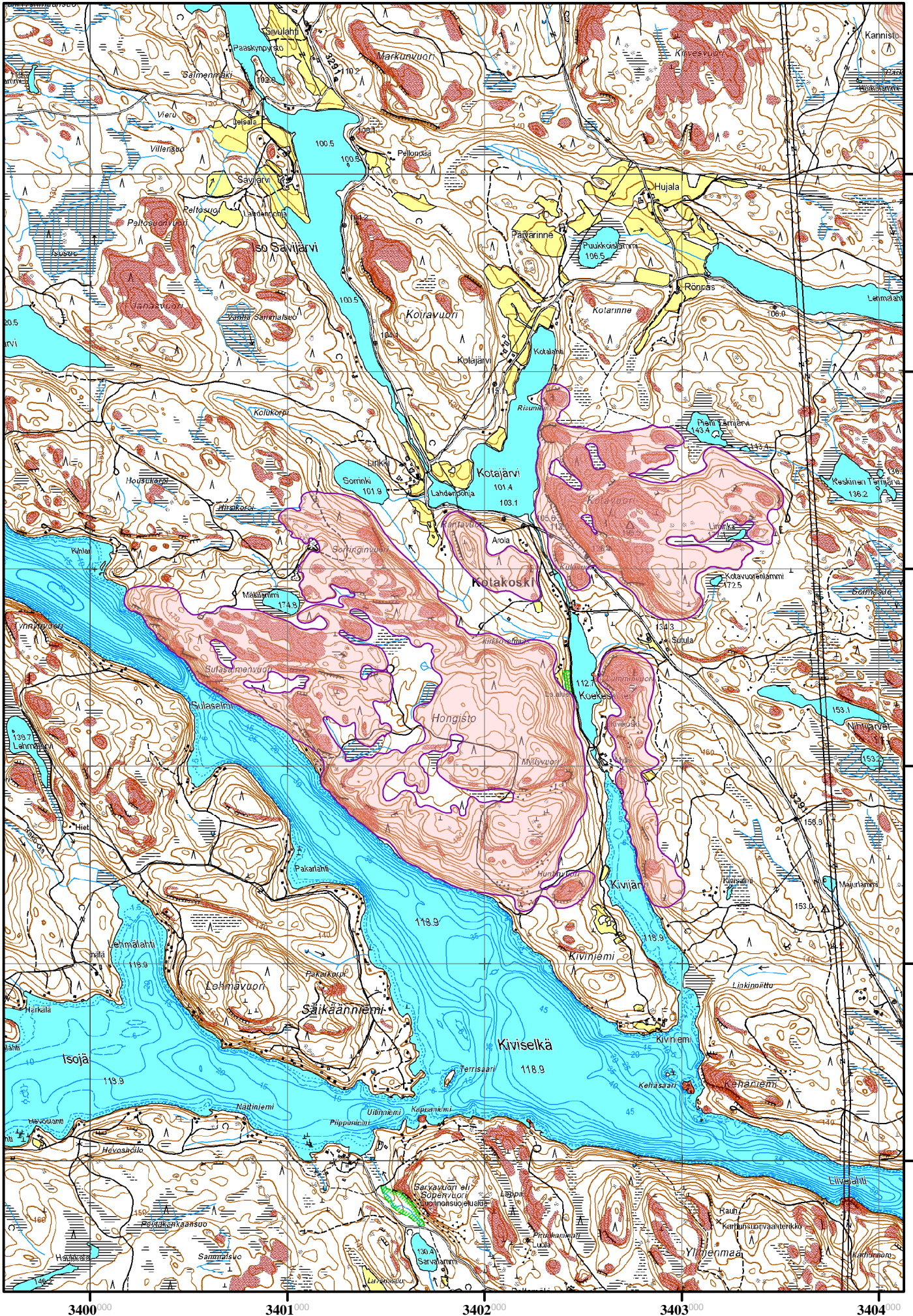
MAISEMA ARVO: 2

Muuttuneisuus: 3

Lähiympäristön arvot: 1

KALLIOALUEEN ARVLUOKKA: 3

56. Kotavuori-Hongiston kallioalue, KUHMOINEN



57 Hertunvuoren kallioalue

KUHMOINEN

KAO090033 Karttalehti: 2144 08

Alueen pinta-ala: 140 ha Korkeus: 190 mpy Suhteellinen korkeus: 87 m

Kallioalueen sijainti: Hertunvuoren kallioalue sijaitsee Vähä Pihlajajärven pohjoispuolella.

Maankäytön suunnittelutilanne:

Alue kuuluu suurimmaksi osaksi Natura-verkoston alueeseen FI0900095. Alueen luoteisosa Huntinvuoren alue kuuluu osittain Hassi - Kotakoski arvokkaaseen maisema-aluekokonaisuuteen MAO090072. Hertunvuoren kalliorinne on merkitty 5. vaihekaavassa uudeksi suojelukohteeksi.

Kallioalueen yleiskuvaus ja tärkeimmät arvot:

Reilu kolme kilometriä pitkä kallioperän murrosvyöhykettä seuraileva NW-SE-suuntainen kallioselännejakso, joka kohoo lounaisreunastaan pääasiassa jyrkänteenä. Se on osa laajempaa itäpuolelle jatkuvaa kallioista ja epämääräisesti rajautuvaa ylänköaluetta. Porrasmaiset ja louhikkoiset jyrkänteet ovat massiivisimmillaan Hertunvuoren alueella. Lakialue on suurelta osin ohuen moreenin peittämää mänty- ja kuusivaltaista metsää. Kallioselännejakso erottuu länsipuolelta ympäröivää maastoa korkeampana alueena. Visarumin ja Hertunvuoren massiiviset osittain kallioiset lounaisseinämät näkyvät Vähä-Pihlajajärven etelärannalle ja hallitsevat lähiympäristön vesistömaisemaa. Jyrkänteiden reunalta avautuu jylhiä metsäisiä järvimaisemia. Lounaisreunan massiiviset louhikkoiset jyrkännemaisemat ovat jylhä nähtävyys, mutta alueen sisäisen maiseman tilaa heikentävät osin hakkuut.

Kallioalue on kivilajistoltaan tavanomainen, mutta vaihteleva. Kallioselännejakson pohjoisosassa Huntinvuoren alueella on kivilaji keskirakeista, hieman suuntautunutta graniittia. Härkävuoren alueen kalliot ovat pääasiassa selvästi pilsteista granodioriittia kun taas Hertunvuoren ja Visaruminvuoren alueella on vallitseva kivilaji voimakkaasti suuntautunutta, keskirakeista gabroa. Kallioselännejakson lounaispuolella oleva erillinen Lehmavuoren kallioselänne on kivilajiltaan kiillegneissisiä, jossa esiintyy välikerroksina hapanta gneissia. Alueen nuorinta kivilajia edustaa graniitti, jota esiintyy muissa kivilajeissa leikkaavina juonina. Kivilajien liuskeisuuden kulku on kallioalueella suurinpiirtein itä-länsisuuntainen ja liuskeisuus kaatuu etelän suuntaan.

Jyrkänteiset lounaisseinämät ovat Hertunvuoren alueella 30-35 metriä korkeita hieman porrasmaisia, louhikkoisia seinämiä. Yhtenäiset louhikkoiset ylikaltevat ja pystyt kallioseinämät ovat jyrkänteenä 10-15 metrisiä jatkuen yläosastaan vielä viistojyrkänteinä lakea kohti. Kallioselänneiden pohjoispuoleisilla sivuilla on matalia 3-8 metrin kupumaisia viistojyrkänteinä jäätikön hiomia seinämiä, jotka ovat jäkälkön ja sammalikon peittämiä. Paikoin esiintyy louhikkoisilla jyrkänteinä pieniä kalliokatoksia ja lohkareiden välisiä vähäisiä onkaloita. Paljastuma-alueet ovat lakiosissa pieniä ja hajanaisia rikkonaisia silokallioita. Lakialue on suurelta osin ohuen irtomaa-aineksen peittämää männikkövaltaista metsää.

Hertunvuoren alue on kasvillisuudeltaan monipuolinen ja edustava kohde. Kalliokasvillisuus on enimmäkseen oligotrofista, mutta Hertunvuoren ja erityisesti Visaruminvuoren lounaisjyrkänteenä on myös edustavaa mesotrofista kalliokasvillisuutta. Hertunvuoren alueelta on tavattu aiemmin vuorimunkkia (RT) sekä mäkikuismaa. Kallionraoissa kasvaa lisäksi tummaraunioista ja rinteillä myös mäkitervakkoa. Hertunvuoren kalliot ovat luontaisesti paahteisia ja jyrkänne on kuivunut entisestään edustan hakkuun vuoksi. Kallioiden yläosissa on erittäin kuivia mäntykankaita ja poronjäkäliköt ovat pienialaisia. Alarinteiden metsät ovat kuusivaltaisia ja jyrkänteiden tyvillä on tuoreita lehtoja. Alueella elelee liito-orava (VU) (Hertta).

Tärkeimpien tekijöiden arviointi:

Muut arvot:

GEOLOGINEN ARVO: 3

Historialliset arvot: 4

BIOLOGINEN ARVO: 3

Monikäyttöarvot: 4

MAISEMA ARVO: 2

Muuttuneisuus: 3

Lähiympäristön arvot: 3

KALLIOALUEEN ARVLUOKKA: 3

58 Lahnavuori

KUHMOINEN

KAO090048 Karttalehti: 2144 08

Alueen pinta-ala: 111 ha Korkeus: 187 mpy Suhteellinen korkeus: 102 m

Kallioalueen sijainti: Kuhmoisten keskustasta 16 km pohjoiseen, Lahti–Jämsä -tien tuntumassa.

Maankäytön suunnittelutilanne:

Kallioalueen yleiskuvaus ja tärkeimmät arvot:

Biologisesti ja maisemallisesti merkittävä Lahnavuori kohoaa länsi- ja eteläreunastaan jyrkkärinteisenä ja rajautuu selvästi kapeaan Lahnajärveen ja viljelyalueisiin. Porrasmaisilla länsi- ja etelärinteillä on noin viisimetrisiä yhtenäisiä pystypintoja. Silokalliot ovat lakialueella ja rinteillä rakoilun lohkomia ja melko pieniä, tavanomaisia pintoja. Vuori kohoaa yli 100 metriä Lahnajärven pinnan yläpuolelle. Laen itäpuolella oleva soistuvavarantainen Mäkilammikin on yli 60 metriä Lahnajärveä ylempänä. Lahnavuori on maisemallisesti merkittävä massiivisuutensa vuoksi, mutta etelä- ja länsirinteiden jyrkänteet eivät erotu kauemmas. Jyrkänteen päältä avautuu puuston rajoittama maisema järvelle ja vuoren laelta näkyy kauas koilliseen.

Alueen kallioperä on Lahnavuoren lakialueella ja etelärinteellä koostumukseltaan gabroa ja vaihettuu korkeimman laen luoteispuolella Lahnajärven rantaa kohti mentäessä tummaksi peridotitiiksi. Vaaleanharmaata granodioriittia esiintyy runsaasti Lahnavuoren lounaisreunalla ja laajalla alueella Lahnavuoren loivalla itärinteellä (Laitakari 1973).

Biologisesti merkittävintä vuorella ovat kalliokeuhkojäkäkä (NT/RT) sekä norkkusammal (RT) ja seinämien raoissa viihtyvä tummaraunioinen. Muuten jyrkännekasvillisuus on tyypillistä karun alustan sammal- ja jäkäläpeitettä. Rinnemetsissä on lehtomaisia piirteitä, mutta runsaampia alueella ovat tavalliset tuoret ja kuivat kankaat. Vuorella on melko pienialaisia hakkuita ja taimikoita ja alueelle on rakennettu uusia metsäautoteitä.

Tärkeimpien tekijöiden arviointi:

Muut arvot:

GEOLOGINEN ARVO: 3

Historialliset arvot: 4

BIOLOGINEN ARVO: 3

Monikäyttöarvot: 4

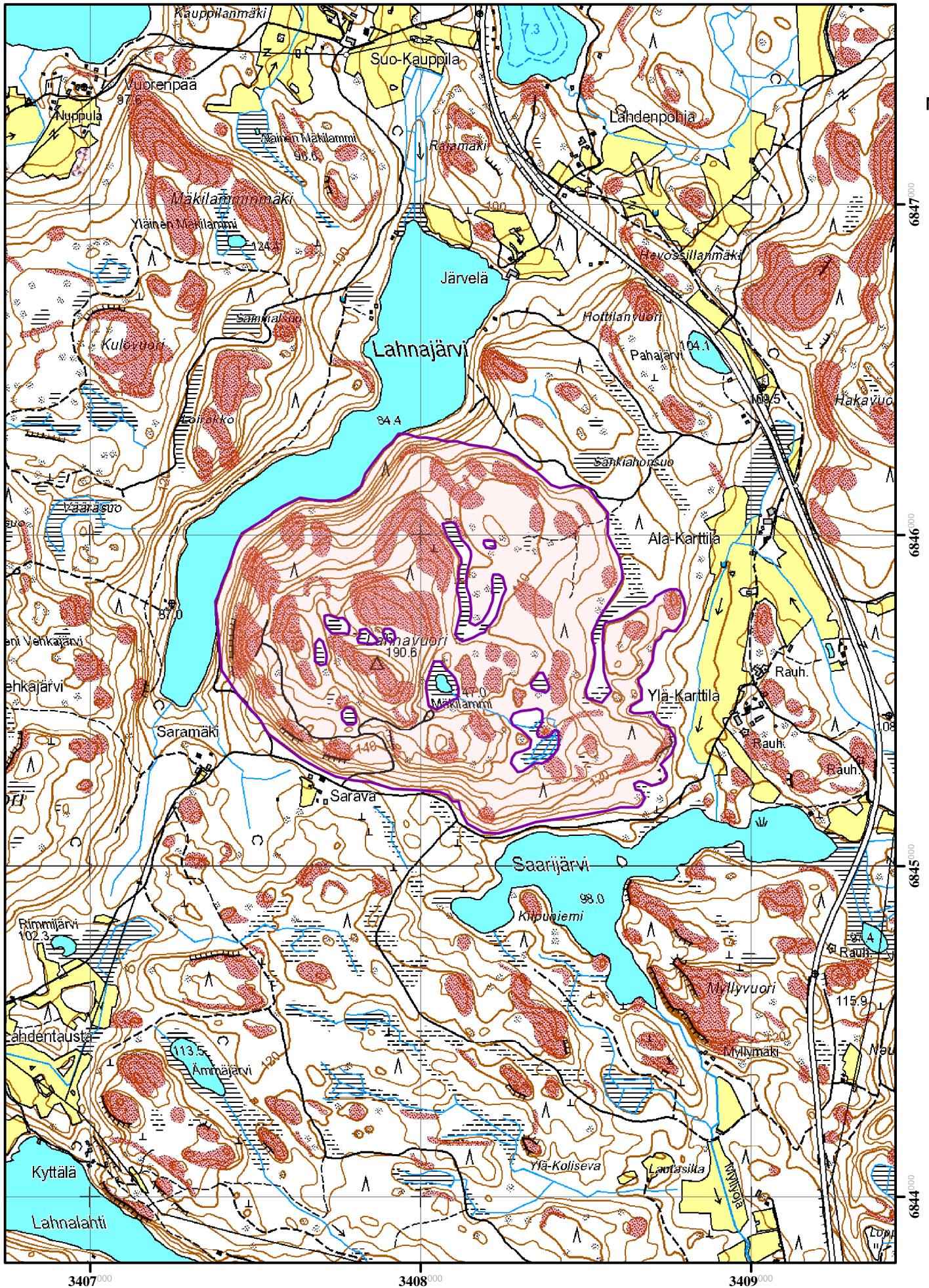
MAISEMA ARVO: 3

Muuttuneisuus: 3

Lähiympäristön arvot: 3

KALLIOALUEEN ARVLUOKKA: 4

58. Lahnavuori, KUHMOINEN



59 Portinvuori-Roninvuori

KUHMOINEN

KAO090046 Karttalehti: 2144 10

Alueen pinta-ala: 130 ha Korkeus: 190 mpy Suhteellinen korkeus: 87 m

Kallioalueen sijainti: Pihlajakoskelta 4 km etelään, Ison Kärppäjärven etelärannalla sijaitseva kallioalue.

Maankäytön suunnittelutilanne:

Luoteisosa Portinvuori on vanhojen metsien suojelualuetta (Kuoppa-ahon suojelualue VMA090061) ja se kuuluu myös Kärppäjärven FI0900126 Natura-verkoston alueeseen.

Kallioalueen yleiskuvaus ja tärkeimmät arvot:

Portinvuoren ja Kammiovuoren sekä Roninvuoren kallioselänteiden muodostama kokonaisuus sijaitsee Ison Kärppäjärven eteläpuolella ja ulottuu järven rantaan saakka. Kallioalueella on jyrkänteisiä selänteitä ja niiden välissä soista metsämaastoa. Selänteiden lakiosat ovat Portinvuorella heikosti paljastuneita ja moreenipeitteisiä, kun taas Kammiovuoren ja Roninvuoren alueella on hyvin paljastunutta kalliomännikköä. Portinvuoren kaakkoissivulla on noin 40 metriä korkea, porrasjyrkänteinen kalliorinne. Yhtenäiset pystyseinämät kalliomäkien rinteillä ovat parhaimmillaan noin kymmenen metrin luokkaa. Kammiovuoren länsijyrkänteen tyvellä olevassa solassa on irtolohkareryhmän ja kallion väliin muodostunut kookas luola. Kammiovuoren ja Roninvuoren alue on keskirakeista, porfyyrista granodioriittia. Portinvuoren kallioperä on pohjoisosastaan keskirakeista graniittia ja eteläosastaan kiillegneisiä.

Vuoret kohoavat lähes 90 metriä pohjoispuolisen Ison Kärppäjärven pinnasta ja varsinkin Portinvuoren metsäinen profiili erottuu melko selkeästi ympäristöstään. Rinnemetsien vuoksi mäiltä avautuvat maisemat ovat paikoin melko vaatimattomia, mutta Kammiovuorelta näkyy lounaaseen metsämaastoon ja Iso Kärppäjärvin pilkottaa metsän yli. Metsämaisemat ovat luonnontilaiset ja erämaaluontoiset. Alueen sisäiset korkeuserot ovat 40 metrin luokkaa ja vuoret näkyvät luontaisesti toisilleen varsin hyvin. Kalliopintoja ei erotu lähiympäristöä kauemmas.

Kasvillisuuden osalta kallioalueen merkittävin osa on Portinvuoren kaakkois-länsipuolisessa notkossa. Notkossa on edustavaa, kosteaa suurruoho- ja saniaislehtoa, jonka erikoiseen puustoon kuuluvat lehmus, tervaleppä ja vaahtera. Kaakkoisjyrkänteen tyvellä lehto on kuivempaa ja muualla vallitsevat tuoreet ja lehtomaiset kankaat sekä kalliolailla kuivat kankaat. Rinnelehtojen uhanalaislajistoon kuuluu hajuheinä (NT). Kalliokasvillisuus on pääosin oligotrofista, mutta Portinvuorella tavataan myös mesotrofiaan viittaavaa lajistoa. Kammiovuoren tyvellä olevalle luolalle johtaa nauhoin merkitty polku länsipuoliselta tieltä.

Portinvuoren metsissä elää edustava hyönteislajisto mm. haavansahajumi (EN), helojääriä (VU), jumiloisikka (VU), jurokuoriainen (VU), lehtoliskokuntikas (VU), monipistehaapsanen (NT), punahärö (CR), rusopiilopää (NT), salokääpiäinen (EN), suomenpuukärpänen (EN), vakohaapakaarnuri (EN), viitosaatukainen (NT). Alueelta on löydetty lisäksi raidantuoksukääpä (NT/RT), ja alueella elelee liito-orava (VU) (Hertta).

Tärkeimpien tekijöiden arviointi:	Muut arvot:
GEOLOGINEN ARVO: 3	Historialliset arvot: 4
BIOLOGINEN ARVO: 3	Monikäyttöarvot: 4
MAISEMA ARVO: 3	Muuttuneisuus: 3
	Lähiympäristön arvot: 2

KALLIOALUEEN ARVOLUOKKA: 3

60 Pyhänpää-Syrjänvuori

KUHMOINEN

KAO090038 Karttalehti: 2144 10

Alueen pinta-ala: 334 ha Korkeus: 185 mpy Suhteellinen korkeus: 107 m

Kallioalueen sijainti: Pyhänpään kallioalue sijaitsee Päijänteen Judinsalonselän länsirannalla.

Maankäytön suunnittelutilanne:

Kallioalueen yleiskuvaus ja tärkeimmät arvot:

Pyhänpää-Syrjänvuori muodostaa noin 6 kilometriä pitkän lounaasta koilliseen suuntautuneen kallioselännejakson, joka reunustaa jyrkkärinteisenä ja jyrkänteisenä Päijänteen allasta Judinsalonselän länsirannalla. Kallioselännejakson maisemallisesti merkittävimmät osat ovat pohjoispäässä kohoavat Pyhävuoren ja Anttilankallioiden selänteet. Eteläosassa korkeimmat selänteet ovat Lästilänvuori ja Syrjänvuori. Alueen korkein kohta sijaitsee Syrjänvuoren laella, joka kohoaa 107 metriä Päijänteen pinnan yläpuolelle. Selänteiden lakiosista avautuu yleisesti luontaisia puuston osittain rajoittamia kauniita saaristomaisemia Päijänteelle. Maisemia avautuu myös loivapiirteisiltä alarinteiltä pääasiassa rinteiden avohakkuiden takia. Edustavimmillaan maisemat ovat Pyhävuoren lakiosan itäreunalta, josta avautuu maakunnallista luokkaa oleva järvimaisema. Harvapuustoiset männikköiset kalliolaet ja jylhät kaakkoisjyrkänteet ovat paikoin jylhiä ja tavanomaista edustavampia, mutta suuri osa loivapiirteisistä kalliomännikkörinteistä on avohakkuiden muuttamia ja osin tiheän männyntaimikon peittämiä.

Alueen kallioperä on keskirakeista, selvästi pilsteistä vaaleanharmaata porfyyrista granodioriittia, jossa vaaleat kalimaasälpähajarakeet ovat 2-4 senttimetrin mittaisia. Porfyyrigranodioriitin sulkeumana esiintyy paikoin kiillegneissiiä. Voimakkaasti liuskettuneena ja pystykaateisena sitä on nähtävissä mm. Lästilänvuoren kaakkoisjyrkänteessä. Porfyyrista granodioriittia leikkaavat paikoin kapeat graniittijuonet.

Geomorfologisesti edustavimmat jyrkänteet sijaitsevat alueen pohjoispäässä Pyhävuoren kaakkoisreunalla, jossa me kohoavat heikosti porrasmaisina, viisto- ja jyrkkärinteisenä ja runsaan rakoilun lohkomina 20-42 metriä korkeina seinäminä. Pyhävuoren kallioselänteet erottavat länsipuolella olevan pienen 31 metriä Päijänteen pintaa korkeammalla olevan Pyhäjärven Päijänteestä. Sen itärannalla kohoaa Anttilankallioiden 35 metriä korkea porrasmainen kalliorinne harvamännikköisenä selänteen laelle. Kalliojakson keskiosissa kohoavat Lästilänvuoren kaakkoisreitit 10-15 metrin korkuisina. Seinämäpinnat ovat osittain kiillegneissin laattarakoilun lohkomat ja osittain porfyyrigranodioriitin kuutiorakoilun lohkomat. Lounaispäässä sijaitsevat Syrjänvuoren jyrkänteiset kallioseinämät ovat alla kymmenmetrisiä ja runsaan rakoilun lohkomia. Alueen kallioselänteiden lakiosissa ja loivasti kaakkoon viettävillä rinteillä on runsaasti muinaista rantalohkareikkoo tiiviinä vyömäisinä muodostumina tai hajanaisinakasumina. Ylimmät niistä sijaitsevat +160 metriä nykyistä meren pintaa korkeammalla.

Pyhänpään kallioaluetta luonnehtii karu metsä- ja kalliokasvillisuus, mutta kallioilla tavataan myös mesotrofiaan viittaavia lajeja. Lästilänvuoren tyveltä löytyy haisukurjenpolvea. Notkelmissa on soita ja rinteillä sekä notkoissa metsä on paikoin hyvinkin rehevää kuusikkoa, mm. Hiidenkiukaan tienoilla on tuoretta kuusilehtoa, jossa kasvaa kookkaita lehmuksia sekä haapoja sekapuuna. Lehmuksen esiintyminen näyttää luonnehtivan tuoreita rinnemetsiä koko kohteen laajuudelta. Kallioalueen metsät ovat varsin voimakkaasti käsiteltyjä ja alueella kulkee metsäautoja mökkiteitä. Pyhävuoren kaakkoisrinteessä ja mahdollisesti muillakin vaikeakulkuisilla rinteillä on hakkuilta säästynyttä vanhaa kalliomännikköä. Alueella elelee liito-oravia (VU) (Hertta).

Pyhänpään alue on mainittu Kuhmoisten kunnan esitteessä merkittävänä näköalapaikkana. Pyhänpään kaakkoisreitissä on jäänteitä mahdollisesta kalliomaalauksesta (Kivikäs 1995) ja Pyhävuoren lounaispuolella on Hiidenkiukaan muinaismuisto.

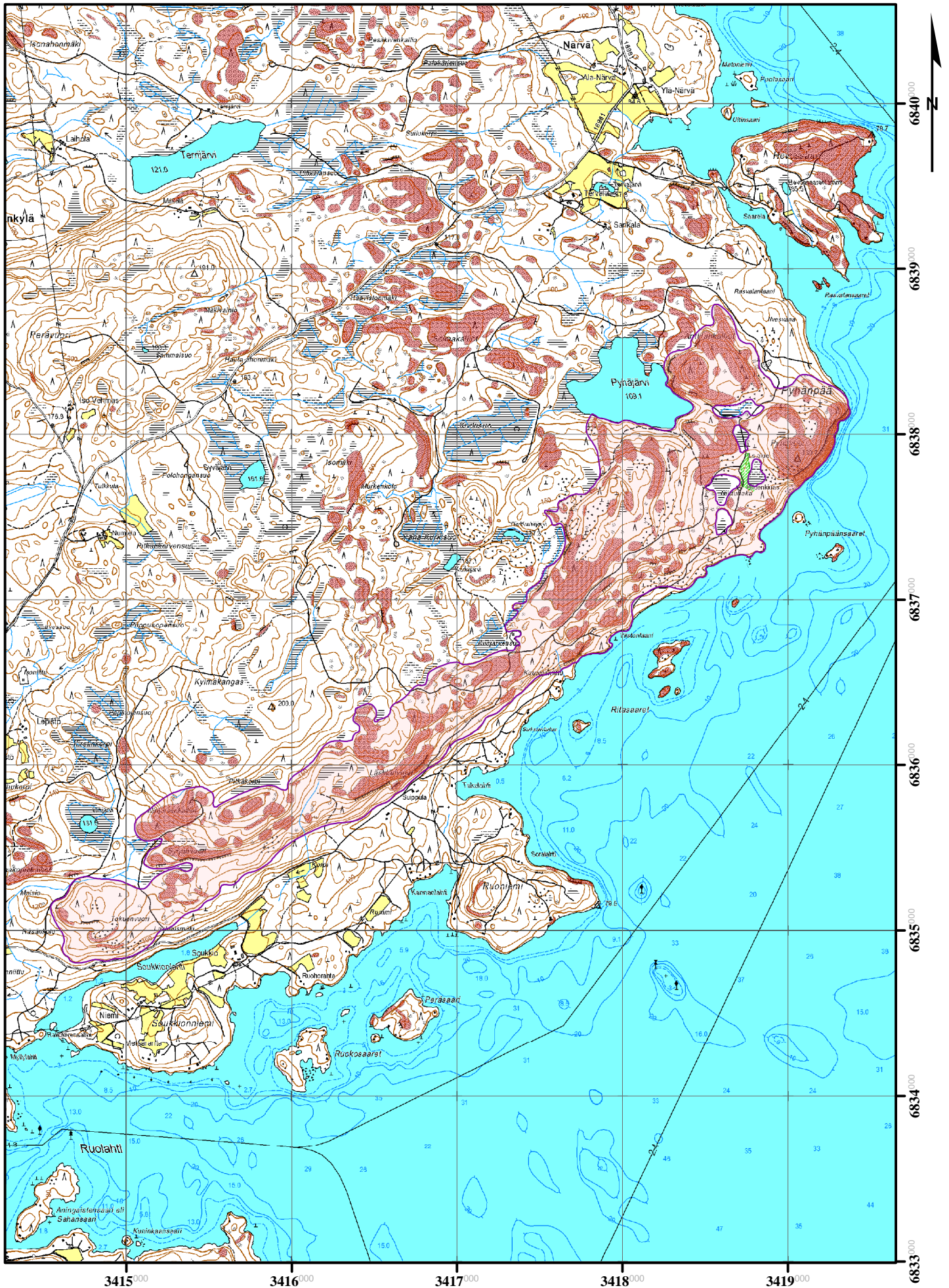
Tärkeimpien tekijöiden arviointi:

Muut arvot:

GEOLOGINEN ARVO: 3	Historialliset arvot: 2
BIOLOGINEN ARVO: 3	Monikäyttöarvot: 3
MAISEMA ARVO: 2	Muuttuneisuus: 3
	Lähiympäristön arvot: 2

KALLIOALUEEN ARVOLUOKKA: 3

60. Pyhänpää-Syrjänvuori, KUHMOINEN



61 Haukkasalo-Koisalo

KUHMOINEN

KAO090252 Karttalehti: 2144 11

Alueen pinta-ala: 851 ha Korkeus: 185 mpy Suhteellinen korkeus: 107 m

Kallioalueen sijainti: Kuhmoisten pohjoisosassa Päijänteen Judinsalonselän pohjoispuolella.

Maankäytön suunnittelutilanne:

Alueen koillisosa Vehmaanvuoren alue kuuluu Päijänteen keskiosan rantojensuojeluohjelman alueeseen (RSO090069). Alueen eteläpäässä on Haukkavuoren luonnonsuojelualue YSA201664. Molemmat alueet kuuluvat myös Natura-verkostoon (FIO900078).

Kallioalueen yleiskuvaus ja tärkeimmät arvot:

Haukkasalo-Koisalo sijaitsee Päijänteen Judinsalonselän pohjoispuolella. Saari on kallioalueineen hyvin arvokas kohde etenkin maisemallisesti ja geologisesti. Alueen länsiosa on Koisaloa, joka muodostuu Kunninvuoren, Susiluolanmäen ja Kurulanvuoren selänneistä. Itäosaa kutsutaan Haukkasaloksi, jonka massiivisin selänne, Sormiovuori kohoaa yli 126 metrin korkeuteen Päijänteen pinnasta. Sormiovuori ja Vehmaanvuori näkyvät korkeina laajoina mäkinä kauas maisemassa aina Päijänteen itäpuolelle asti. Hienoja jyrkännekalioita on Kunninvuorella ja Haukkavuorella, jonka suoraan järveen rajautuva, osin ylikalteva jyrkänne on geomorfologisesti erittäin edustava. Pystyjyrkän kallion korkeus on noin 45 metriä ja kalliopinnat näkyvät komeasti Judinsalonselälle useiden kilometrien päähän. Lähimaisemallisesti hyvin vaikuttavan jyrkänteen eteläosan tyvellä on isoista lohkarista muodostunutta edustavaa lohkarikkoo. Silokalliot ovat parhaiten paljastuneina jyrkänteiden yläosissa. Haukkavuoren jyrkänteen yläosasta avautuu esteetön näkymä etelään Päijänteelle, jossa näkyy kallioisia saaria sekä kauempana Judinsalonselkää ja sen itärantoja.

Haukkasaloon kallioalueen pääkivilajina on karkea, harmaa porfyryrinen granodioriitti, joka rakoilee harvakseltaan pitkinä pystyrakoina Haukkavuoren jyrkänteen alaosassa. Kunninvuorella granodioriitti on tasarakeisempaa tyyppiä.

Haukkasaloon-Koisalon alueella on myös merkittäviä biologisia arvoja. Saarella on laajalti puolukka-mustikkatyypin metsiä, joissa tavataan myös lehtomaisia piirteitä ja varsinaista lehtokasvillisuutta. Kallioiden lajisto on suurelta osin oligotrofista. Kalliolajistoon kuuluvat haisukurjenpolvi ja pensaikkotatar. Alueella kasvaa lisäksi hirvenkello (VU) (Herтта). Alueen luonnontilaisuutta heikentävät hakkuut.

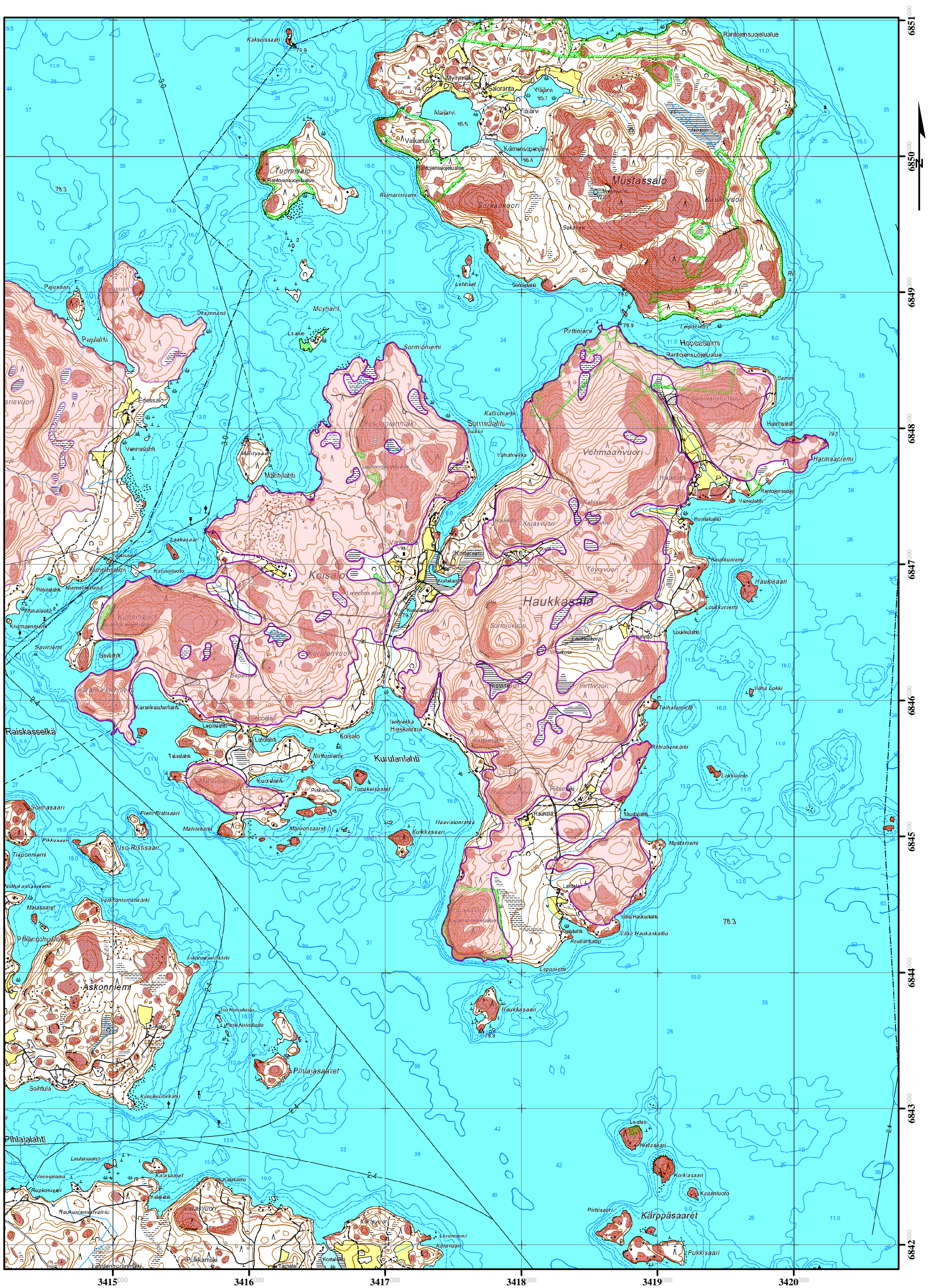
Alueella on myös teitä ja sähkölinja, koska saarella on muutama vakuituisesti asuttu talo sekä kesämökkejä. Haukkasaloon on lossiyhteys mantereelta Karankaistenniemen kohdalta.

Huom. Koisalon pinta-ala on 375 ha ja Haukkasaloon 577 ha.

Tärkeimpien tekijöiden arviointi:	Muut arvot:
GEOLOGINEN ARVO: 2	Historialliset arvot: 4
BIOLOGINEN ARVO: 3	Monikäyttöarvot: 3
MAISEMA ARVO: 1	Muuttuneisuus: 3
	Lähiympäristön arvot: 2

KALLIOALUEEN ARVOKUOKKA: 2

61. Haukkasalo-Koisalo, KUHMOINEN



62 Huhkainvuori

KUHMOINEN, PADASJOKI

KAO090036 Karttalehti: 2143 08, 09

Alueen pinta-ala: 68 ha Korkeus: 171 mpy Suhteellinen korkeus: 93 m

Kallioalueen sijainti: Kuhmoisen keskustasta 9 km etelään, Kuhmoisten ja Padasjoen rajalla.

Maankäytön suunnittelutilanne:

Kaakkoisjyrkänteen alueella pieni kapea Huhkainvuoren luonnonsuojelualue (YSA092797). Kuuluu myös osittain Natura-verkoston alue (Huhkainvuori FI0900102), joka käsittää Huhkainvuoren laen, etelä- ja kaakkoisreunan alueet.

Kallioalueen yleiskuvaus ja tärkeimmät arvot:

Harmoistenlahdesta kohoava Huhkainvuori erottuu korkeana metsäisenä kalliomäkenä Harmoistenlahden suunnasta katsottaessa. Kalliopintoja erottuu myös paikoin tyvipuuston yli järvelle. Kaakkoisjyrkänteen yläosasta avautuu kauniita luontaisia maisemia Harmoistenlahden selkää pitkin. Kallioalueen osittain luonnontilaiset kaakkoissivun jyrkännemaisemat ovat melko jylhiä ja monipuolisia jyrkänteen aluslehtoineen, mutta lakiosa ja rinteet ovat osittain voimakkaiden avohakkuiden ja metsäautoteiden turmelemina.

Geomorfologisesti edustavimmat jyrkänteet sijaitsevat vuoren kaakkoissivulla, jossa viistojyrkänteet kohoavat 25–35 metriä korkeina seinäminä. Viistojyrkänteiset seinämät ovat osittain jäätikön hiomia ja harvaan rakoilleita. Huhkainvuoren lakiosa on silokallioista ja porrasmaisesti kumpuilevaa kalliomaastoa. Huhkainvuoren kallioperä on pääasiassa vaaleanharmaata keskirakeista granodioriittia, jonka lisäksi länsiosissa esiintyy runsaasti selvästi poimuttunutta, hienokeskirakeista kiillegneissia.

Huhkainvuori on biologisesti arvokas kalliokohde, jolla tavataan sekä harvinaisia kasvillisuustyyppisiä että runsaasti harvinaista kallio- ja lehtolajistoa. Mielenkiintoisin osa on massiivisen, kaakkoon suuntautuneen viistojyrkänteen tyvellä, jonka lehto on rauhoitettu luonnonsuojelualueeksi. Viistojyrkänteellä kasvaa kissankelloa, kivikkoalvejuurta, vahamaksaruohoa ja mäkitervakkoa. Huhkainvuorelta on aiemmin löydetty lisäksi kesämaksaruohoa, liuskaraunioista sekä vuorimunkkia (Koskinen 1969). Viistojyrkänteen tyvellä olevassa lohkariekkossa esiintyy lisäksi Keski-Suomessa harvinaisehkoa lehtopalsamia ja haisukurjenpolvea. Eteläjyrkänteiden tyvillä on runsaasti mesotrofista kalliokasvillisuutta mm. rakojen, ylikaltevien ja pystypintojen sammalistoja. Onkaloissa esiintyy siloriippusammalta, rakoyhteisöissä tummaurnasammalta sekä niukasti vaateliaampaa kalkkikiertosammalta. Kallionraoissa sinnittelee myös putkilokasveja, kuten kallioimarre, karvakiviyrtti, kissankello sekä tummaraunioinen. Vaateliaampaan jäkälälajistoon kuuluu paikka paikoin sammalilla kasvava jauhemunuaisjäkälä. Eteläjyrkänteillä on myös paahteisia pystypintoja Kaakkoisjyrkänteen tyvellä olevassa, kookasta leppää ja haapaa kasvavan lehdon lajistoon kuuluvat mm. lehmus, lehtokuusama, mustakonnanmarja, taikinamarja, kivikkoalvejuuri sekä sinivuokko. Kaakkoisrinteen lisäksi myös eteläjyrkänteiden tyvi on lehtoisa.

Tärkeimpien tekijöiden arviointi:

Muut arvot:

GEOLOGINEN ARVO: 3

Historialliset arvot: 4

BIOLOGINEN ARVO: 3

Monikäyttöarvot: 4

MAISEMA ARVO: 2

Muuttuneisuus: 3

Lähiympäristön arvot: 2

KALLIOALUEEN ARVLUOKKA: 4

62. Huhkainvuori, KUHMOINEN, PADASJOKI

