



ART MODERNE

ÉCOLE DE PARIS

1905 - 1939

MERCREDI 23 MARS 2011

PARIS - HÔTEL MARCEL DASSAULT

À 14H30



ARTCURIAL

BRIEST - POULAIN - F.TAJAN

LOT 35

ARTCURIAL
BRIEST - POULAIN - F.TAJAN

Hôtel Marcel Dassault
7, Rond-Point des Champs-Élysées
75008 Paris

ASSOCIÉS

Francis Briest, Co-Président
Hervé Poulain
François Tajan, Co-Président

DIRECTEURS ASSOCIÉS

Violaine de La Brosse-Ferrand
Martin Guesnet
Fabien Naudan
Isabelle Bresset

ÉCOLE DE PARIS 1905 - 1939 VENTE N°1972

Téléphone pendant l'exposition :
Tél. : +33 (0)1 42 99 20 63

Commissaire-Preneur :
Francis Briest

Spécialistes :
Violaine de La Brosse-Ferrand,
Directeur associé
Tél. : +33 (0)1 42 99 20 32
vdelabrosseferrand@artcurial.com

Bruno Jaubert
Tél. : +33 (0)1 42 99 20 35
bjaubert@artcurial.com

Assistés de Nadine Nieszawer,
Expert pour les œuvres
de l'École de Paris - 1905-1939
Membre de l'Union Française
des Experts
Tél. : +33 (0)1 42 99 16 25
nnieszawer@artcurial.com

Spécialiste junior, catalogueur :
Priscilla Spitzer,
Tél. : +33 (0)1 42 99 20 65
pspitzer@artcurial.com

Spécialiste junior :
Tatiana Ruiz Sanz
Tél. : +33 (0)1 42 99 20 34
truizsanz@artcurial.com

Renseignements :
Florent Wanecq,
Tél. : +33 (0)1 42 99 20 63
fwanecq@artcurial.com

Recherche et authentification :
Jessica Cavalero
Tél. : +33 (0)1 42 99 20 08
jcavalero@artcurial.com

Biographies des artistes :
Peintres juifs à Paris, 1905-1939,
École de Paris, Nadine Nieszawer,
Éditions Denoël, 2000

EXPOSITIONS PUBLIQUES

Samedi 19 mars
11h-19h
Dimanche 20 mars
11h-19h
Lundi 21 mars
11h-19h

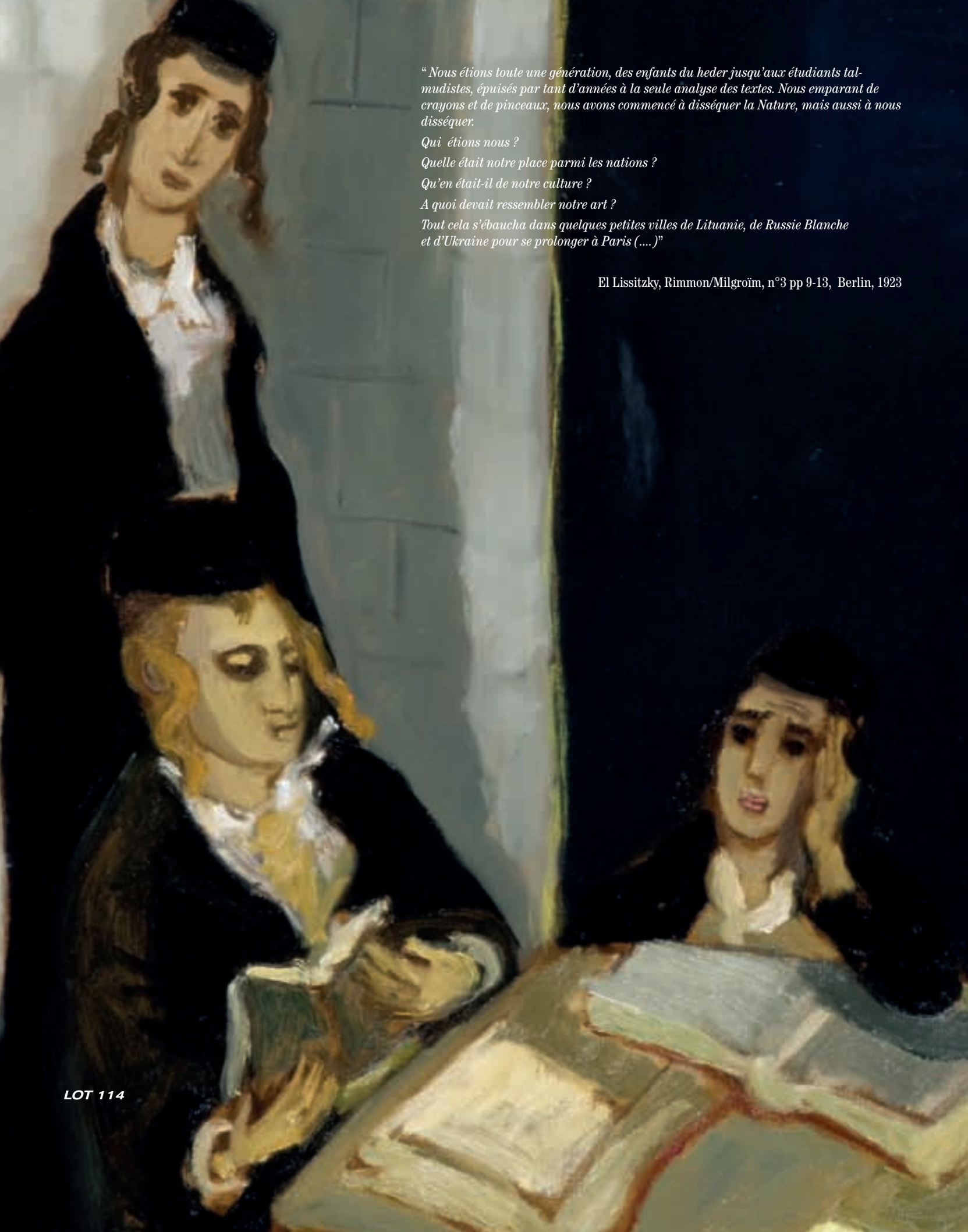
VENTE
LE MERCREDI 23 MARS 2011
À 14H30

Catalogue visible sur internet
www.artcurial.com

Comptabilité vendeurs
Sandrine Abdelli
+33 (0)1 42 99 20 06
sabdelli@artcurial.com

Comptabilité acheteurs
Nicole Frerejean,
Tél. : +33 (0)1 42 99 20 45
nfrerejean@artcurial.com

Ordres d'achat, enchères par téléphone :
Anne-Sophie Masson
+33 (0)1 42 99 20 51
bids@artcurial.com



“ Nous étions toute une génération, des enfants du heder jusqu'aux étudiants talmudistes, épuisés par tant d'années à la seule analyse des textes. Nous emparant de crayons et de pinceaux, nous avons commencé à disséquer la Nature, mais aussi à nous disséquer.

Qui étions nous ?

Quelle était notre place parmi les nations ?

Qu'en était-il de notre culture ?

A quoi devait ressembler notre art ?

Tout cela s'ébaucha dans quelques petites villes de Lituanie, de Russie Blanche et d'Ukraine pour se prolonger à Paris (....)”

El Lissitzky, Rimmon/Milgroïm, n°3 pp 9-13, Berlin, 1923

Du Livre à la peinture

Le peuple juif n'avait pas de terre à proprement parler.

Leur point d'enracinement était le Livre .

Dans Le Livre, on lit le rythme des lettres ; dans la peinture, on voit le geste du peintre.

C'est la touche du pinceau ou du couteau sur la toile qui décidera. La plupart de ces artistes ont appris l'alphabet hébraïque au heder, dès trois ans, selon un usage séculaire. La lettre hébraïque est empreinte d'une légère ondulation, les lettres se suivent détachées les unes des autres, privées d'assise, elles flottent.

En regardant les tableaux cubistes de Chagall, même les droites sont courbes. Dans les coups de couteaux de Soutine, on retrouve l'apprentissage élémentaire de cette écriture.

La majorité de ces peintures subissent un mouvement houleux qui chez certains fait penser à des vagues.

Nadine Nieszawer

INDEX

A

ABERDAM, Alfred **1-6, 152**

ALTMANN, Alexandre **7-8, 175**

ANTCHER, Isaac 9-11, 153-155

B

BAND, Max **12-14**

BERLEWI, Henrik **166-172**

BLOND, Maurice **18-19**

BORVINE-FRENKEL, Boris **42**

C - D

CHAPIRO, Jacques **173**

CZOBEL, Bela **132-133**

DAVID, Hermine **15-17**

E - F

EPSTEIN, Henri **20-31**

FEDER, Adolphe **32-41, 176**

G

GARFINKIEL, David **43**

GOLDKORN, Georges **178**

GOTTLIEB, Leopold **44**

GRUNSWEIGH, Nathan **45**

H - I

HAYDEN, Henri **46-48**

HECHT Joseph **50**

HOSIASSON, Philippe **134-135**

INDENBAUM, Léon **49**

K - L

KARS, George **177**

KIKOINE, Michel **51-53, 125-127**

KISLING, Moïse **122, 124**

KREMEGNE, Pinchus **54-69, 115-121**

LUBITCH, Ossip **70-71**

M

MANE-KATZ, **75, 113-114, 136-138**

MAREVNA **148-149**

MARKOWICZ, Arthur **74**

MENKES, Sigmund **80-81**

MERKEL, Georg Jerzy **161-163**

MILICH, Adolphe **72-73, 151**

MINTCHINE, Abraham **76-79**

MONDZAIN, Simon **82**

MUTER, Mela 83, **111-112**

N - O

NAIDITCH, Vladimir **84, 139**

NORDAU, Maxa 174

ORLOFF, Chana 85

P

PAILES, Isaac **86-94, 146-147**

PASCIN, Jules **128-131**

PIKELNY, Robert **95-97, 143-145**

R

RYBACK, Isaac **101-103**

S - T

SEGAL, Simon **179**

STERLING, Marc **98**

TASLITZKY, Boris **99**

TREBACZ, **100**

V - W

VOLOVICK, Lazare **104-107, 140-142**

WEINBAUM, Abraham **108-109**

WEINGART, Joachim **156-160**

WEINGOLD, Odlew **110**

WEISSBERG, Léon **164-165**

Z

ZACK, Léon **150**

COLLECTION I.B. FRYDMAN



LOT 61



On les appelait les Peintres juifs de l'École de Paris parce qu'ils n'étaient ni Chagall, ni Modigliani, ni Soutine. Ils avaient choisi Paris pour escale parce qu'ils avaient fui les pogroms, les persécutions, la Révolution russe, la misère qui en a suivi, Fascinés par les impressionnistes français admirés de toute la Mitteleuropa jusqu'en grande Russie, ils voulaient également accéder à la modernité, rompre en particulier avec la tradition juive de non représentation de la figure humaine.

L'école de ces artistes-là à Paris étaient les académies où ils pouvaient s'inscrire librement, pour apprendre à dessiner d'après modèle, ce qui leur permettait d'intégrer la figure humaine dans le sujet et de se perfectionner avant de se présenter éventuellement à l'École des Beaux-Arts. Ces académies s'appelaient l'académie Julian, l'académie de la Grande Chaumière ou bien encore l'académie Ranson. André Lhote et Othon Friesz y enseignaient.

Ils s'appelaient Aberdam, Indenbaum, Krémègne, Volovick ou Kikoine. Dans les années 60-80, ils retrouvaient, au Sélect l'après-midi ou à la Coupole en terrasse, les copains israéliens Lanbar ou Meyer Lazar ou encore Ilya Ehrembourg. Ils y retrouvaient l'ambiance de la Ruche - passage Dantzig, qui avait été leur havre d'accueil et leur kibboutz.

Il s'appelait Isucher Ber Frydman – c'était mon père – j'étais sa fille unique. Né à Varsovie en 1907, il avait fait des études de chimie dans les années 30 à Paris et à Liège. Revenu à Varsovie en 1936, il était proche du cercle foisonnant des écrivains et artistes yiddish. Il s'est trouvé piégé dans le ghetto de Varsovie dont il était, avec ma mère, un survivant. Arrivé à Paris en 1947, il utilisa ses connaissances de chimie pour devenir un fabricant de jouets en matière plastique et en faire vivre sa famille et ce, du lundi au samedi midi. Le samedi après-midi, il s'installait au Sélect, à Montparnasse, et en fin de journée, il prenait ses quartiers à la terrasse de la Coupole. Le dimanche matin, il m'emmenait au Louvre, quelquefois avec Krémègne, quelquefois avec Mané Katz ; je négociais en contrepartie un tour de manège aux Tuileries et un chocolat chaud au Sélect. Le dimanche soir, nous dinions, ma mère, lui et moi, souvent à la Coupole, avec Chana Orloff, qui

buvait son thé en mangeant sa bouillabaisse et en exhibant son permis de conduire datant de 1914. Kiki venait quelquefois s'asseoir près de nous, me regardait avec sympathie et s'abstenait de tout terme argotique devant moi. Une petite fille comme moi était une présence rare dans ces assemblées de personnages masculins, quelquefois ironiques, quelquefois amers, durcis par la faim et les épreuves, avec lesquels ma mère ne se sentait pas en affinité.

Mon père aimait les écouter parler de tout et de rien, de Céret pendant la guerre, des autres qui avaient acquis notoriété et succès – Krémègne parlant de Soutine, Indenbaum parlant de son voisin Modigliani à la Ruche. Mon père aimait aussi les écouter parler de Cézanne, de la peinture italienne ancienne, des formes et des couleurs. Il s'entretenait en yiddish avec Aronson, le critique d'art qui dissertait sur leurs œuvres. Le dimanche après-midi, il allait les voir à l'atelier, les aidait quelquefois à payer le loyer, discutait et, parfois, achetait un tableau qu'il accrochait le soir à la maison avec mon aide et celle de Meyer Lazar.

Dans la semaine, quand il travaillait, il déléguait Meyerke, surnom de Meyer Lazar, à Drouot, pour acheter en ses lieux et place les toiles des copains.

Mon père est mort d'un cancer foudroyant à 76 ans en 1983. Ma mère, Fanny, lui a survécu de dix ans. Après la mort de ma mère, j'ai fermé leur maison mais je n'ai pas pu fermer la blessure que représente pour moi leur absence.

Je ne pouvais pas vivre avec leurs objets. Je ne pouvais pas me couper non plus du lien que ces objets représentaient pour moi. Ils étaient « en guéniza* » dans ma tête, dans mon cœur et dans la réalité.

Avec le temps, j'ai pris conscience de la portée et de la qualité du travail de ces artistes et de ce que je leur devais. Les années ont passé, mes fils sont devenus des hommes, je suis devenue la branche du dessus de la famille. J'ai voulu aujourd'hui ouvrir cette guéniza. J'ai été impressionnée par l'extraordinaire richesse de ce que je retrouvais, heureuse de ressentir l'odeur des nourritures de l'enfance, la musique de la langue. J'ai pensé qu'à un certain moment j'avais le devoir de remettre au hasard des destins et des désirs qui ont pour théâtre une vente aux enchères ces œuvres auxquelles, ni moi ni mes enfants, n'étaient capables d'offrir des cimaises dignes d'elles. François Tajan a accepté de les accueillir avec sensibilité et élégance.

Je voudrais à cette occasion remercier deux amies qui m'ont aidées à franchir ce pas, Emilie Apfelbaum, pour la précision de ses recherches, et Nadine Nieszawer, pour sa compétence.

Jacqueline Frydman

* La torah – les cinq livres du Pentateuque, qu'il est d'usage d'utiliser pour la lecture et l'étude, ne doit comporter aucune lettre manquante, aucune faute, ni être abîmée. Abîmée ou incomplète, elle ne peut être utilisée. Elle ne peut pas non plus être détruite, parce qu'elle contient le nom de D. Dans certaines communautés, ces torahs usagées mais inadéquates étaient entreposées, comme dans la synagogue du Caire, dans une sorte de grenier appelé guéniza.

ALFRED ABERDAM

Alfred Aberdam grandit à Lvov (alors Lemberg) dans une famille aisée. En 1917, Aberdam est nommé Commissaire du peuple aux Beaux-Arts par le soviet local qui lui confie la charge de réorganiser l'enseignement artistique. L'année suivante, à Moscou, il se lie avec le poète Vladimir Maïakovski. Après Leningrad et Vienne, Aberdam rentre à Lvov. Entre 1920 et 1922 il étudie aux Beaux-Arts de Cracovie où enseigne Josef Panczkiewicz et obtient le premier prix de peinture en 1922.

1
ALFRED ABERDAM
(Lvov, Galicie 1894 - Paris, 1963)
LE BAL
 Huile sur toile
 signée en bas «Aberdam»,
 contresignée et datée au dos «Aberdam 1952»
 55 x 65 cm - (21,45 x 25,35 in.)
 Provenance : Collection I.B. Frydman, Paris
1 000 – 1 500 €

2
ALFRED ABERDAM
(Lvov, Galicie 1894 - Paris, 1963)
PERSONNAGES
 Huile sur toile
 signée en bas à droite «Aberdam»
 39 x 47 cm - (15,21 x 18,33 in.)
 Provenance : Collection I.B. Frydman, Paris
1 000 – 1 500 €

En 1923 de passage à Berlin, il rencontre Menkés et Weingart dans l'atelier du sculpteur Alexander Archipenko, puis se fixe à Paris dans le quartier de Montparnasse en 1924. Jusqu'en 1937, grâce à son ami Marcel Slodki, il aurait bénéficié de commandes de collectionneurs suisses. Sous l'occupation Aberdam trouve refuge chez la pianiste Anna Radlinska. En 1944, Aberdam participe à la "Société des artistes juifs à Paris" présidée par le sculpteur Léon Indenbaum. Aberdam en devient secrétaire, Marc

3
ALFRED ABERDAM
(Lvov, Galicie 1894 - Paris, 1963)
SCENE D'INTERIEUR, CIRCA 1930
 Huile sur toile
 signée et datée en bas à droite «Aberdam 1939»
 81 x 65 cm - (31,59 x 25,35 in.)
 Provenance : Collection I.B. Frydman, Paris
3 000 – 4 000 €

4
ALFRED ABERDAM
(Lvov, Galicie 1894 - Paris, 1963)
CHEVAUCHEE FANTASTIQUE
 Huile sur toile marouflée sur carton
 signée en haut à droite et au centre «Aberdam»
 25 x 38 cm - (9,75 x 14,82 in.)
 Provenance : Collection I.B. Frydman, Paris
800 – 1 000 €

Sterling et Zygmund Schreter, trésoriers. Leurs objectifs : créer un musée juif à Paris et un périodique consacré à la culture juive. Cette association organisera vingt meetings le premier aura lieu le 15 septembre 1944. Après la guerre, Alfred Aberdam retrouve son domicile parisien, visite le Midi de la France, la Suisse et plus tard Israël où plusieurs expositions lui seront dédiées.

5
ALFRED ABERDAM
(Lvov, Galicie 1894 - Paris, 1963)
HOMMES A L'ETUDE, 1951
 Huile sur toile
 signée en bas à droite «Aberdam», contresignée et datée au dos «Aberdam 1/6 1951»
 33,50 x 41,50 cm - (13,07 x 16,19 in.)
 Provenance : Collection I.B. Frydman, Paris
800 – 1 000 €

6
ALFRED ABERDAM
(Lvov, Galicie 1894 - Paris, 1963)
INTERIEUR DE TEMPLE
 Huile sur toile
 signée en bas à droite «aberdam», et contresignée au dos «Aberdam»
 50 x 60 cm - (19,50 x 23,40 in.)
 Provenance : Collection I.B. Frydman, Paris
1 000 – 1 200 €

“De nouveaux peintres arrivent pour enrichir de leur contribution le rêve vivant de la galerie(...)Alfred Aberdam m'attirait par la poésie étrange et raffinée de ses compositions. Il transfigurait des statues d'un marbre brisé, en une chair mutilée et vivante, et des misérables taudis en palais de corail et de cristal. Récemment chez Wildenstein, j'ai pu voir quels progrès formidables il avait fait.” Katia Granoff, Histoire d'une galerie, Paris, 1949



Alexandre ALTMANN

Alexandre Altmann fait ses études aux Beaux-Art d'Odessa. Il quitte Odessa en 1905 et, à pied, gagne Paris où il trouve un atelier à la Ruche. Il fait alors la connaissance d'Emile Schuffenecker. En 1910 Altmann connaît une certaine notoriété à la suite de l'exposition de son tableau "L'inondation de Paris". Il s'installe alors rue des Périchaux, près de la Ruche et bénéficie de commandes officielles pour plusieurs bâtiments publics (Ministère des affaires étrangères, Palais du Luxembourg...) En 1920, il s'installe à Nemours.
À la fin de sa vie, Altmann séjourne régulièrement à Saint-Jean de Luz dans le pays basque et sur la côte

7

ALEXANDRE ALTMANN
(Sobolevska, Ukraine 1885 -
Nemours, 1934)

PAYSAGE DE NEIGE, CIRCA 1920

Huile sur toile

signée en bas à gauche «Alexandre Altmann»
65 x 80,50 cm - (25,35 x 31,40 in.)

Provenance : Collection I.B. Frydman, Paris

8 000 – 10 000 €

8

ALEXANDRE ALTMANN
(Sobolevska, Ukraine 1885 -
Nemours, 1934)

NENUPHARS, CIRCA 1920

Huile sur toile

signée en bas à gauche «Alexandre Altmann»
83 x 90 cm - (32,37 x 35,10 in.)

Provenance : Collection I.B. Frydman, Paris

8 000 – 10 000 €

7



8



Isaac ANTCHER

En 1920, le jeune homme part pour la France rejoindre son frère à Calais. Un an plus tard, il découvre Paris.
En 1927, encouragé par son admission au Salon d'Automne, il soumet un paysage au marchand Leopold Zborowski, qui en parle au collectionneur Jonas Netter. Un contrat est signé entre les

trois hommes. En 1939, la guerre éclate, Antcher se porte volontaire. Démobilisé, il retrouve sa famille à Montpellier en 1941. En 1943, la famille Antcher se réfugie en Suisse et retrouve la famille Fenster. Isaac Antcher est interné dans un camp de travail. De retour à Paris à la Libération, il retrouve son atelier vide et continuera à peindre tout au long de sa vie.

9

ISAAC ANTCHER
(Peresecina, Bessarabie 1899 - Paris, 1992)

PENICHE SUR LA SEINE, CIRCA 1947 - 1948

Huile sur toile
signée en bas à gauche «Antcher»
54,50 x 65 cm - (21,26 x 25,35 in.)

Provenance : Collection I.B. Frydman, Paris

2 000 – 3 000 €

10

ISAAC ANTCHER
(Peresecina, Bessarabie 1899 - Paris, 1992)

BOUQUET DE FLEURS, CIRCA 1940

Huile sur panneau d'isorel
signée en bas à gauche «Antcher»
58,50 x 49,50 cm - (22,82 x 19,31 in.)

Provenance : Collection I.B. Frydman, Paris

1 000 – 1 500 €

11

ISAAC ANTCHER
(Peresecina, Bessarabie 1899 - Paris, 1992)

PAYSAGE DE ST TROPEZ, CIRCA 1926 - 1927

Huile sur toile
signée en bas vers la gauche «Antcher»,
titrée au dos «Paysage de St. Tropez»
54 x 74 cm - (21,06 x 28,86 in.)

Provenance : Collection I.B. Frydman, Paris

1 500 – 2 000 €

Max BAND

Après une enfance difficile, il s'installe pour trois ans en Allemagne (1920-1923) et étudie la peinture dans une académie libre.
En 1923 Max Band arrive à Paris. En 1926 il fait un premier séjour à New York où l'appelle une

exposition à la galerie J.B. Newmann. Il regagne la France et se rend souvent à Berlin. Max Band opte pour New York dès que la Seconde Guerre mondiale éclate. Il sera de passage à Paris en 1950.

12

MAX BAND
(Naumestis, Lituanie 1900 - New York, 1974)

PORTRAIT DE FEMME EN ROSE

Huile sur toile
signée en bas à gauche «Max Band»
60,50 x 50 cm - (23,60 x 19,50 in.)

Provenance : Collection I.B. Frydman, Paris

3 000 – 4 000 €

13

MAX BAND
(Naumestis, Lituanie 1900 - New York, 1974)

ZAFED, 1935

Gouache sur papier
signé situé et daté en bas à gauche «Max Band Zafed 1935»
46 x 29,50 cm - (17,94 x 11,51 in.)

Provenance : Collection I.B. Frydman, Paris

800 – 1 000 €

14

MAX BAND
(Naumestis, Lituanie 1900 - New York, 1974)

HOMME AU CHAPEAU

Huile sur toile
signée en bas à droite «Max Bond»
92 x 65,50 cm - (35,88 x 25,55 in.)

Provenance : Collection I.B. Frydman, Paris

3 000 – 4 000 €

13



9



11



12



10



14



“La peinture de Max Band suit les impulsions du cœur et du système nerveux. Elle enregistre et rend avec exactitude les réactions du peintre. Cette écriture est un témoignage, une plaque d'identité, une empreinte digitale. Son étude appartient au domaine de la graphologie. ?
Waldemar George, Max Band, Ed. Le Triangle, Paris, 1932, pp. 12-13

HERMINE DAVID

Hermine David naît à Paris en 1886. Après avoir étudié à l'Académie Julien et à l'École des Beaux-Arts, elle débute au salon des Femmes Peintres et Sculpteurs en 1904.

En 1918 elle épouse Pascal.

Elle peint surtout à l'aquarelle et à la gouache et fut surtout paysagiste, exprimant par des nuances exquis les environs de Paris.

Bénézit

15

**HERMINE DAVID
(Paris, 1886 - Paris, 1971)
BOULEVARD DES BATIGNOLLES**

Huile sur toile

signée en bas à gauche «hermine david»

60 x 73 cm

Provenance : Galerie Matelet, Paris

Collection I.B. Frydman, Paris

3 000 – 4 000 €

16

**HERMINE DAVID
(Paris, 1886 - Paris, 1971)
RUE ANIMÉE, 1935**

Huile sur papier

signé en bas à gauche «hermine David 1935»

49 x 66 cm - (19,11 x 25,74 in.)

Provenance : Collection I.B. Frydman, Paris

1 000 – 1 500 €

17



17

**HERMINE DAVID
(Paris, 1886 - Paris, 1971)
DOURGNE (TARN)**

Aquarelle et pastel sur papier

signé et situé en bas à gauche «hermine David

Dourgne (Tarn)»

31 x 40 cm - (12,09 x 15,60 in.)

Provenance : Collection I.B. Frydman, Paris

300 – 400 €

15



**MAURICE BLOND
(MAURICE BLUMENKRANTZ, dit)**

Les parents de Maurice Blond sont russes. Il doit à son père, commerçant aisé et autodidacte, le goût de l'esthétique et sa passion pour l'art. Blond affirme très tôt son intérêt pour la peinture.

En 1922, Blond décide de se consacrer à la peinture et reçoit pendant quelques mois l'enseignement de l'École des Beaux-Arts de Varsovie. En 1923, il part pour Berlin où il fait la connaissance de Mintchine venu de Kiev et de Terechkovitch de Moscou.

En 1924 il arrive à Paris et s'installe à la cité Falguière.

Volontaire dans l'armée française, il est démobilisé au début de la guerre dans la région d'Avignon où il s'installe et travaille presque deux ans et demi chez un paysan. Il expose en 1952 et 1953 avec succès, signant ses tableaux du nom français de Blond, adopté pendant l'Occupation. Il meurt à Clamart en 1974.

18

**MAURICE BLOND
(Lodz, Pologne 1899 - Clamart, 1974)**

DANSEUSE, 1950

Dessin à la mine de plomb sur papier

signé et daté en bas à gauche «m.blond 1950»

24 x 13 cm - (9,36 x 5,07 in.)

Provenance : Collection I.B. Frydman, Paris

150 – 200 €

19

**MAURICE BLOND
(Lodz, Pologne 1899 - Clamart, 1974)**

RUE ANIMÉE

Huile sur toile

signée en haut à gauche «M.Blond»

50 x 65 cm - (19,50 x 25,35 in.)

Provenance : Collection I.B. Frydman, Paris

1 000 – 1 500 €

18



19



16



Henri EPSTEIN

Henri Epstein perd son père, libraire, à l'âge de 3 ans et grandit auprès de sa mère qui encourage son précoce penchant pour la peinture.

Il entreprend une formation à l'École de dessin de Jakub Kacembogen à Lodz avant d'intégrer les Beaux-Arts de Munich jusqu'à l'âge de 19 ans. Après une première visite à Paris en 1912, il repart servir l'armée polonaise. Il s'installe enfin

à la Ruche en 1913 jusqu'en 1938 et fréquente les cours de l'Académie de la Grande Chaumière. Si le peintre débute sous le signe des Fauves dont il met à profit les recherches chromatiques, il évolue ensuite vers une facture expressionniste. Epstein achète une ferme près d'Épernon qui devient son lieu de création et un refuge sous l'Occupation.

Le 23 février 1944, trois agents de la Gestapo

l'arrêtent à Epernon.

Tous les efforts de sa femme (la fille du peintre Georges Dorignac) et de ses amis sont restés vains : interné à Drancy le 24 février 1944, Henri Epstein est déporté le 7 mars 1944. Convoi n°69. Assassiné à Auschwitz.

20

HENRI EPSTEIN

(Lodz, Pologne 1892 -
Auschwitz, 1944)

**FEMME AU CORSAGE ROSE,
CIRCA 1915**

Huile sur toile

signée en bas à droite «H.Epstein»

92,50 x 65,50 cm - (36,08 x 25,55 in.)

Provenance : Collection I.B. Frydman, Paris

8 000 – 10 000 €

“Des tableaux composés de cellules qui vivent d'une vie intense. Des surfaces qui vibrent et qui frémissent. Des couleurs dont la fonction n'est pas de décrire des arabesques tonales, mais de rendre perceptibles au toucher des matières transposées dans le plan de la peinture, cette fonction visuelle. La vertu cardinale de l'artiste que voici est la faculté d'animer tous les corps.” Waldemar George, Henri Epstein, éd. Le Triangle, Paris, 1932



21

HENRI EPSTEIN
(Lodz, Pologne 1892 -
Auschwitz, 1944)
PAYSAGE AVEC HOMME,
CIRCA 1915
Huile sur toile
signée en bas à droite «H Epstein»
47 x 61 cm - (18,33 x 23,79 in.)
Provenance : Collection I.B. Frydman, Paris
4 000 – 5 000 €

22

HENRI EPSTEIN
(Lodz, Pologne 1892 -
Auschwitz, 1944)
VILLAGE AVEC ARBRES,
CIRCA 1920
Huile sur toile
signée en bas à gauche «H.Epstein»
60 x 73,50 cm - (23,40 x 28,67 in.)
Provenance : Collection I.B. Frydman, Paris
4 000 – 5 000 €

23

HENRI EPSTEIN
(Lodz, Pologne 1892 -
Auschwitz, 1944)
VILLAGE AVEC EGLISE,
CIRCA 1920
Huile sur toile
signée en bas à droite «H Epstein»
60 x 71,50 cm - (23,40 x 27,89 in.)
Provenance : Collection I.B. Frydman, Paris
4 000 – 5 000 €

24

HENRI EPSTEIN
(Lodz, Pologne 1892 -
Auschwitz, 1944)
NATURE MORTE AUX OISEAUX,
1930
Huile sur toile
signée et datée en bas à droite «H Epstein 1930»
60,50 x 74 cm - (23,60 x 28,86 in.)
Provenance : Collection I.B. Frydman, Paris
3 000 – 4 000 €

25

HENRI EPSTEIN
(Lodz, Pologne 1892 -
Auschwitz, 1944)
**BOUQUET DE FLEURS BLANCHES
ET ROSES,**
CIRCA 1930
Huile sur toile
signée en bas à gauche «H.Epstein»
65,40 x 50 cm - (25,51 x 19,50 in.)
Provenance : Collection I.B. Frydman, Paris
4 000 – 5 000 €

26

HENRI EPSTEIN
(Lodz, Pologne 1892 -
Auschwitz, 1944)
**PERSONNAGES A L'OMBRE
D'UN ARBRE,**
CIRCA 1930
Huile sur toile
55 x 39 cm - (21,45 x 15,21 in.)
Provenance : Collection I.B. Frydman, Paris
3 000 – 4 000 €

23



22



26



25



21



24



27

HENRI EPSTEIN
(Lodz, Pologne 1892 -
Auschwitz, 1944)
BOUQUET DE FLEURS,
CIRCA 1930
Huile sur toile
signée en bas à gauche «H.Epstein»
48 x 38 cm - (18,72 x 14,82 in.)
Provenance : Collection I.B. Frydman, Paris
3 000 – 4 000 €

28

HENRI EPSTEIN
(Lodz, Pologne 1892 -
Auschwitz, 1944)
PORTRAIT DE FEMME
AU FOULARD,
CIRCA 1930
Huile sur toile
signée en haut à gauche
«H Epstein»
46,50 x 33 cm - (18,14 x 12,87 in.)
Provenance : Collection I.B. Frydman, Paris
2 000 – 3 000 €

29



29

HENRI EPSTEIN
(Lodz, Pologne 1892 -
Auschwitz, 1944)
LES BAIGNEUSES, CIRCA 1925
Huile sur toile
signée en bas à gauche «H Epstein»
33,50 x 41 cm - (13,07 x 15,99 in.)
Provenance : Collection I.B. Frydman, Paris
3 000 – 4 000 €

30

HENRI EPSTEIN
(Lodz, Pologne 1892 -
Auschwitz, 1944)
PAYSAGE AVEC PROMENEUSE,
1930
Huile sur toile
signée et datée «H.Epstein 1930»
46 x 61 cm - (17,94 x 23,79 in.)
Provenance : Collection I.B. Frydman, Paris
3 000 – 4 000 €

31

HENRI EPSTEIN
(Lodz, Pologne 1892 -
Auschwitz, 1944)
PROMENADE EN FORÊT,
CIRCA 1930
Huile sur toile
signée en bas à gauche «H Epstein»
60 x 72 cm - (23,40 x 28,08 in.)
Provenance : Collection I.B. Frydman, Paris
4 000 – 5 000 €

30



28



27



31



Adolphe FEDER (Aizik Feder, dit)

Après avoir participé au mouvement révolutionnaire bundiste, Adolphe Feder, fils de commerçants, part à Berlin à l'âge de 19 ans puis à Genève où il fréquente l'Académie des Beaux-Arts.

Il rejoint Paris en 1908, étudie à l'Académie Julian et dans l'atelier d'Henri Matisse. Intégré à la vie parisienne, il fréquente la Rotonde et fait

la connaissance d'Othon Friesz, de Modigliani et de Jacques Lipchitz. Feder est un amateur d'art, il collectionne l'art nègre et l'art naïf. Son atelier abonde de sculptures et de peintures chinées aux puces. Sa collection sera spoliée pendant la guerre.

Avec Michel Larionov et Ossip Zadkine, il est un des membres les plus actifs de la Société des Artistes Russes, qui regroupe les artistes de la

32

ADOLPHE FEDER

(Odessa, Ukraine 1886 -
Auschwitz, 1945)

LA MAISON BLEU A OGNY, 1928

Huile sur toile

signée en bas à gauche «Feder», et titré et datée au dos «La maison bleu à Oigny 1928»

46 x 61 cm - (17,94 x 23,79 in.)

Provenance : Collection I.B. Frydman, Paris

1 000 – 2 000 €

33

ADOLPHE FEDER

(Odessa, Ukraine 1886 -
Auschwitz, 1945)

LA LETTRE, 1939

Huile sur toile

signée en bas à droite «Feder», contresignée, située et datée au dos «Feder Paris 1939»

91 x 65 cm - (35,49 x 25,35 in.)

Provenance : Collection I.B. Frydman, Paris

4 000 – 6 000 €

32



34

ADOLPHE FEDER

(Odessa, Ukraine 1886 -
Auschwitz, 1945)

**LA DANSEUSE,
CIRCA 1930**

Huile sur toile

signée en bas vers la gauche «Feder»

73 x 54 cm - (28,47 x 21,06 in.)

Provenance : Collection I.B. Frydman, Paris

3 000 – 4 000 €

35



35

ADOLPHE FEDER

(Odessa, Ukraine 1886 -
Auschwitz, 1945)

**PAYSAGE,
CIRCA 1915**

Huile sur toile

signée en bas à gauche «Feder»

127 x 96 cm - (49,53 x 37,44 in.)

Provenance : Collection I.B. Frydman, Paris

10 000 – 12 000 €

Ruche.

Il reste à Paris pendant l'Occupation et est arrêté le 4 juin 1942 avec sa femme. Après 4 mois d'internement à la prison du Cherche-Midi, il est transféré à Drancy et déporté le 13 février 1943 convoi n° 48. Assassiné à Auschwitz. Sa femme réussit à se sauver en emportant un album de dessins réalisés à Drancy.

33



34



36

ADOLPHE FEDER
(Odessa, Ukraine 1886 -
Auschwitz, 1945)
DAHLIAS DANS UN VASE,
CIRCA 1930

Huile sur toile
signée en bas à gauche «Feder»
74 x 60 cm - (28,86 x 23,40 in.)

Provenance : Collection I.B. Frydman, Paris

3 000 – 4 000 €

37

ADOLPHE FEDER
(Odessa, 1886 - Auschwitz, 1945)
JEUNE FILLE, CIRCA 1925

Gouache sur papier
signé en haut à droite «Feder»
37 x 28,50 cm - (14,43 x 11,12 in.)

Provenance : Collection I.B. Frydman, Paris

500 – 800 €

38

ADOLPHE FEDER
(Odessa, Ukraine 1886 -
Auschwitz, 1945)
BRETONNE

Aquarelle sur papier
signée, dédicacée et datée en bas à gauche
«Feder A la toute charmante Mme Kessel Paris le
25.7.1922» - 40 x 28 cm
(15,60 x 10,92 in.)

Provenance : Collection I.B. Frydman, Paris

300 – 500 €

39

ADOLPHE FEDER
(Odessa, Ukraine 1886 -
Auschwitz, 1945)
FLEURS,
CIRCA 1930

Huile sur toile
signée en bas vers le centre «Feder»
50,30 x 61,30 cm - (19,62 x 23,91 in.)

Provenance : Collection I.B. Frydman, Paris

1 000 – 2 000 €

40

ADOLPHE FEDER
(Odessa, Ukraine 1886 -
Auschwitz, 1945)

L'ORIENTALE, 1927
Aquarelle et encre sur papier
signé, situé et daté en bas à gauche
«Feder Alger 27»
48 x 31 cm - (18,72 x 12,09 in.)

Provenance : Collection I.B. Frydman, Paris

800 – 1 000 €

41

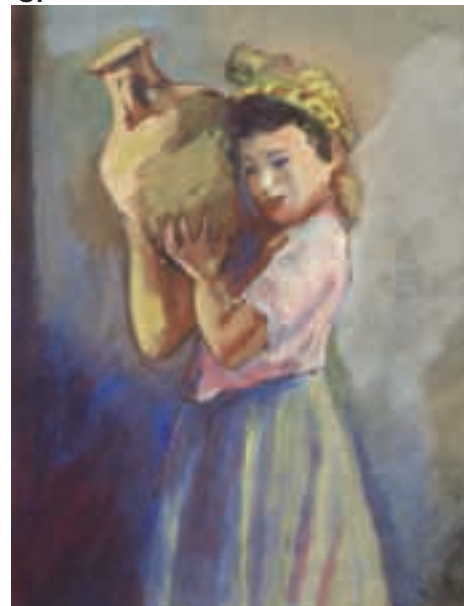
ADOLPHE FEDER
(Odessa, Ukraine 1886 -
Auschwitz, 1945)
PORTRAIT DE FEMME ASSISE,
CIRCA 1930

Huile sur toile
signée au dos «Feder»
81 x 60 cm - (31,59 x 23,40 in.)

Provenance : Collection I.B. Frydman, Paris

3 000 – 4 000 €

37



36



40



38



39



41



“L’art français est si riche qu’il y a bien des manières de s’y intégrer. Le cas de M. Feder nous touche, parce que, me semble-t-il, ce juif d’Odessa s’est reconnu français en obéissant à une sorte de bon sens et -dans l’activité générale - par un sens profond de l’humain. Quelque coquetterie que l’on mette à combattre la vanité nationale, on est bien obligé de conclure une petite méditation sur la vie de M. Feder en reconnaissant qu’il a, d’une manière toute naturelle, trouvé, en la France, sa patrie et comme son climat nécessaire en étant homme.” Raymond Régamey, “Le Peintre Feder”, La Renaissance, n°1, janvier 1928

Boris BORVINE FRENKEL

Borvine-Frenkel grandit en Pologne dans une famille de paysans et reçoit une éducation juive traditionnelle. En 1924, il fait une halte à Paris mais repart aussitôt pour Bruxelles où il réside jusqu'en 1930. Du passage bruxellois datent des œuvres aux tonalités douces et aux formes lisses. En 1930, le Musée des Beaux-Arts de Bruxelles lui consacre une exposition. Mais peu après, il est

expulsé de Belgique et s'installe à Paris d'où il ne s'éloignera que pour échapper à l'occupation allemande. En 1939, il se réfugie dans le sud-ouest de la France. Après la guerre, bouleversé par la perte des siens, il s'occupe de l'Association des Peintres juifs et organise la publication de la revue Nos Artistes.

David GARFINKIEL

David Garfinkiel est le cadet d'une famille de neuf enfants. Peintre dès son jeune âge, David Garfinkiel, entre à l'école des Beaux-Arts de Varsovie, puis de Cracovie. En 1932 il arrive à Paris et se fera naturaliser français. Il fréquente l'Académie de la Grande Chaumière et l'Académie Julian. Si ses premiers travaux s'approchent du Cubisme, Garfinkiel restera cependant attaché au sujet. Peintre mais

aussi photographe, Garfinkiel travaille pour le studio Harcourt en 1934. Volontaire en 1939, il se réfugie à Brives en Corrèze qu'il quitte pour Lyon en 1940. Le bilan de la guerre sera dramatique : ses frères et sa soeur périrent, ainsi que quatorze de ses quinze neveux et nièces. Il rentre à Paris après la Libération. En 1970 il est nommé vice-président de l'Association des Artistes Peintres et Sculpteurs juifs de France.

Leopold GOTTLIEB DROHOBYCZ

Les parents de Léopold Gottlieb, commerçants, encouragent leur fils à devenir artiste, espérant qu'il suivrait le chemin de son frère aîné, Mauricy Gottlieb, peintre mort prématurément à l'âge de vingt-trois ans. Son premier séjour à Paris remonterait à 1899. Réputé pour ses portraits, il fait poser ses amis, reçoit des commandes de portraits notamment du Docteur Gustave Bohn et d'Henri Bergson. Pendant la Guerre de 1914-1918, il est en Pologne

et peint des scènes de la vie du soldat, prises sur le vif et retravaillées après guerre dans un recueil de lithographies éditées l'année de sa mort. En 1919, Gottlieb donne des cours à l'académie des arts de Zakopane dans les Tatras (Carpates occidentales, à la frontière de la Pologne et de la Tchécoslovaquie). Il regagne Paris dans les années 20. Atteint d'une maladie du foie, il meurt à l'âge de cinquante-quatre ans. Son épouse fut déportée en avril 1943.

Nathan GRUNSWEIGH

Il vient se fixer à Paris peu avant le Première Guerre mondiale et se lie avec les artistes russes établis à Paris, notamment à Montparnasse. Il peint des vues de la banlieue parisienne. À partir de 1992, il habitait 3 rue Sainte-Marie au Vésinet. Déporté en 1943. Assassiné par les nazis

42

BORIS BORVINE FRENKEL
(Kalisz, Pologne 1895 - Paris, 1984)
LES DEUX TALMUDISTES

Huile sur panneau d'isorel
signée en bas à gauche «bor Frenkel.»
27 x 22 cm - (10,53 x 8,58 in.)

Provenance : Collection I.B. Frydman, Paris

300 – 500 €

42



43

DAVID GARFINKIEL
(Radom, Pologne 1902 - Paris, 1970)

VUE DE PARIS
Huile sur panneau d'isorel
signée en bas à gauche «Garfinkiel»
37 x 44 cm - (14,43 x 17,16 in.)

Provenance : Collection I.B. Frydman, Paris

1 500 – 2 000 €

43



44

LÉOPOLD GOTTLIEB
(Drohobych, Galicie 1883 - Paris, 1934)

FEMME COUSANT
Huile sur papier contrecollé sur panneau de bois
signée en bas à droite «leopold gottlieb»
48 x 37 cm
(18,72 x 14,43 in.)

Provenance : Collection I.B. Frydman, Paris

4 000 – 5 000 €

44



45



45

NATHAN GRUNSWEIGH
(Cracovie, Pologne 1880-1943)

RUE DE VILLAGE ANIMEE
signée en bas à gauche «grunswigh»
61 x 50 cm - (23,79 x 19,50 in.)

Provenance : Collection I.B. Frydman, Paris

1 500 – 2 000 €

Henri HAYDEN

Henri Hayden voit le jour dans une famille de négociants en vins. En 1902, sous la pression parentale il entre à l'École Polytechnique de Varsovie ; parallèlement, il s'inscrit à l'École des Beaux-Arts de Varsovie où il est rapidement considéré comme un brillant élève.

Grâce à l'aide financière de son père il passe un an à Paris en 1907 l'année Des Demoiselles d'Avignon de Picasso et ne retournera pas en Pologne.

46

HENRI HAYDEN
(Varsovie, Pologne 1883 - Paris, 1970)

PAYSAGE ANIME, 1930

Huile sur toile

signée et datée en bas à gauche «Hayden 30»
60,50 x 69,50 cm . (23,60 x 27,11 in.)

Provenance : Collection I.B. Frydman, Paris

6 000 – 7 000 €

Leon INDENBAUM

Jacques Doucet et Paul Poiret, furent ces mécènes et Indenbaum exécutera pour eux de nombreux panneaux décoratifs. Obtient le Prix Wildenstein de l'institut de France en 1968.

Joseph HECHT

Après son service militaire, Joseph Hecht, soutenu par sa mère et ses soeurs, s'engage dans la voie artistique. En 1909, il entre aux Beaux-Arts de Cracovie jusqu'en 1914. A la déclaration de la Première Guerre mondiale, Joseph Hecht est à Berlin. En 1918, Hecht débarque à Paris et obtient la nationalité française.

50

JOSEPH HECHT
(Lodz, Varsovie, Pologne 1883 - Paris, 1970) 1891- Paris, 1951)

MOULIN DE LA GALETTE, CIRCA 1930

Huile sur toile

signée en bas à gauche «Joseph Hecht»
82 x 100 cm - (31,98 x 39 in.)

Provenance : Collection I.B. Frydman, Paris

2 000 – 3 000 €

Hayden occupe un atelier Boulevard Saint-Michel et mène une vie solitaire et indépendante. En 1908, il fréquente La Palette, académie de peinture où enseignent Charles Guérin et Georges Devaslière. A Montparnasse il fait connaissance des principaux intervenants du mouvement cubiste dont Juan Gris, Pablo Picasso, Jacques Lipchitz et Jean Metzinger. En 1912, Hayden trouve un support dans l'art solide et mesuré de Cézanne qui le guidera sur la voix du cubisme. En

1914, Il signe un contrat avec le marchand Léonce Rosenberg puis avec Charles Malpel. Pendant la guerre il se réfugie à Mougins où il retrouve Robert Delaunay puis à Roussillon d'Apt et se lie d'amitié avec Samuel Beckett. En 1944, de retour à Paris, Hayden retrouve son atelier pillé. En 1953, Hayden se détache de toutes les références qui hantent sa peinture et devient figuratif.

47

HENRI HAYDEN
(Varsovie, Pologne 1883 - Paris, 1970)

PETIT BOUQUET DE FLEURS

Huile sur toile

signée en bas à droite «Hayden»
38,50 x 46,50 cm - (15,02 x 18,14 in.)

Provenance : Collection I.B. Frydman, Paris

3 000 – 4 000 €

48

HENRI HAYDEN
(Varsovie, Pologne 1883 - Paris, 1970)

LA DORDOGNE A MEYRONNE, 1929

Huile sur toile

signée en bas à gauche «Hayden», titrée, datée et contresignée au dos «la Dordogne a Meyronne, 1929 Hayden»
32 x 41 cm - (12,48 x 15,99 in.)

Provenance : Collection I.B. Frydman, Paris

4 000 – 5 000 €

49

LÉON INDENBAUM
(1890-1980)

PERSONNAGE

Sculpture en bronze

Hauteur : 82,5 cm - Largeur : 19 cm.
Profondeur : 18 cm.

Provenance : Collection I.B. Frydman, Paris

3 000 – 4 000 €

50



49

46



48



47



Michel KIKOÏNE

Peu après sa naissance, les parents de Michel Kikoïne s'installent à Rejitsa, petite ville dans les environs de Vitbesk. En 1904, la famille déménage à Minsk où Michel Kikoïne fait des études de commerce pendant trois ans et rencontre Soutine. En 1908 Kikoïne et Soutine entrent dans l'académie du peintre Kruger puis les deux peintres étudient aux beaux-arts de Vilnius. Kikoïne arrive à Paris en 1912, s'installe chez son cousin Joseph et il s'inscrit aux beaux-arts dans l'atelier de Cormon. En 1914, il épouse Rosa Bunimovitz qu'il avait connu au lycée de Minsk. La même année Kikoïne s'installe à la Ruche. Sa première

exposition particulière a lieu en 1919 à la Galerie Chéron. Kikoïne est remarqué par les amateurs d'art : le docteur Montlaur, critique d'art publie un article sur sa peinture et Mr Descaves, son premier collectionneur, lui achète quinze toiles et quarante dessins.

Il découvre la lumière du Midi entre 1922 et 1923 lors d'un séjour à Céret puis à Cagnes-sur-mer avec Soutine. Pendant son séjour dans le Midi, Kikoïne s'imprègne de la lumière et peint des paysages expressionnistes. En 1927, il quitte la Ruche pour s'installer à Montrouge, puis regagnera Montparnasse en 1933.

En 1939, Kikoïne est mobilisé à la Réserve, près de Soissons et peint un certain nombre de gouaches sur la vie de garnison. En 1942, il se réfugie avec sa famille dans les environs de Toulouse.

A la Libération, il rentre à Paris qu'il ne quittera que pour quelques voyages en Israël notamment en 1950 où il participe à plusieurs expositions. Le premier prix du Salon des Peintres Témoins de leur Temps lui est attribué en 1964. Kikoïne meurt dans son atelier parisien le 4 novembre 1968.

51**MICHEL KIKOÏNE**

(Gomel, Russie 1892 - Paris, 1968)
PAYSAGE, CIRCA 1925-1926

Huile sur toile

signée en bas à droite «kikoïne»
72,50 x 60 cm - (28,28 x 23,40 in.)

Provenance : Galerie Cimaïse, Paris
Collection I.B. Frydman, Paris

Exposition : Paris, Grand Palais, «30 ans d'art indépendant, exposition rétrospective 1884-1914», 1926

Bibliographie : Edouard Roditi, Mendel Mann, Jacques Yankel, «Kikoïne», Edition d'Art H.Piazza, Paris, 1973, n° 119, reproduit page 250

10 000 – 12 000 €**52****MICHEL KIKOÏNE**

(Gomel, Russie 1892 - Paris, 1968)
PAYSAGE

Aquarelle sur papier

signée en bas à gauche «Kikoïne»
27 x 35,30 cm - (10,53 x 13,77 in.)

Provenance : Collection I.B. Frydman, Paris

800 – 1 000 €**53****MICHEL KIKOÏNE**

(Gomel, Russie 1892 - Paris, 1968)
FIDELES EN PRIERE A LA

SYNAGOGUE (SAFED),**CIRCA 1950**

Huile sur toile

signée en bas à gauche «Kikoïne»
65 x 54 cm - (25,35 x 21,06 in.)

Provenance : Vente, Versailles, Me Martin,
décembre 1968, lot 92

Collection I.B. Frydman, Paris

Bibliographie : Edouard Roditi, Mendel Mann, Jacques Yankel, «Kikoïne», Edition d'Art H.Piazza, Paris, 1973, n° 526, reproduit page 318

6 000 – 8 000 €**53****51**

Pinchus KREMEGNE

Pinchus Krémègne est le dernier des neuf enfants d'une famille religieuse et modeste de la région de Vilnius. Il entre à dix neuf ans à l'école des Beaux-Arts de Vilnius où il étudie la sculpture. Il fait la connaissance de Soutine et de Kikoïne. Conscient qu'il n'a pas d'avenir dans la Russie antisémite d'alors, il décide en 1912 de se rendre à Paris, affronte les difficultés d'un départ

clandestin pour atteindre enfin La Roche "cette grande fourmillière russe du passage Dantzig". Sur ses conseils Soutine le rejoint en 1913. En 1915 il abandonne la sculpture pour la peinture. Les marchands Chéron, Zborowski, et Paul Guillaume sont ses premiers collectionneurs. En 1918, il découvre Céret, son nouveau lieu d'inspiration, et y séjourne fréquemment. En 1923, il épouse, Birgit Strömback dont il aura un fils.

En 1940, il se réfugie à Turenne en Corrèze. Hébergé chez un villageois, il participe aux travaux des champs. A la Libération, il rentre à Paris et s'installe dans un atelier rue François Guibert. De 1949 à 1956, il séjourne en Israël mais, Céret reste son lieu de création privilégié. Dans les années 60, Krémègne y achète un terrain sur lequel il fait construire sa "maison-atelier" qu'il occupera jusqu'à sa mort, au printemps 1981.

54

PINCHUS KREMEGNE

(Zaloudock, Lituanie 1890 - Céret, 1981)

BOUQUET DE FLEURS SUR NAPPE ROUGE, CIRCA 1950

Huile sur toile
signée en bas à gauche «Kremegne»
55,50 x 46,50 cm - (21,65 x 18,14 in.)

Provenance : Collection I.B. Frydman, Paris
L'authenticité de cette oeuvre a été aimablement confirmée par Madame Jeannette Kremegne

3 000 – 4 000 €

56

PINCHUS KREMEGNE

(Zaloudock, Lituanie 1890 - Céret, 1981)

FLEURS DANS UN VASE, CIRCA 1950

Huile sur toile
signée en bas à gauche «kremegne»
55 x 46,50 cm - (21,45 x 18,14 in.)

Provenance : Collection I.B. Frydman, Paris
L'authenticité de cette oeuvre a été aimablement confirmée par Madame Jeannette Kremegne

3 000 – 4 000 €

58

PINCHUS KREMEGNE

(Zaloudock, Lituanie 1890 - Céret, 1981)

VUE DE VILLE, CIRCA 1930

Huile sur toile
signée en bas à gauche «kremegne»
46 x 55 cm - (17,94 x 21,45 in.)

Provenance : Collection I.B. Frydman, Paris
L'authenticité de cette oeuvre a été aimablement confirmée par Madame Jeannette Kremegne

4 000 – 5 000 €

55

PINCHUS KREMEGNE

(Zaloudock, 1890 - Céret, 1981)

NATURE MORTE A L'ASSIETTE, CIRCA 1918

Huile sur toile
signée en bas à droite «kremegne»
50,50 x 65,50 cm - (19,70 x 25,55 in.)

Provenance : Collection I.B. Frydman, Paris
L'authenticité de cette oeuvre a été aimablement confirmée par Madame Jeannette Kremegne

4 000 – 5 000 €

57

PINCHUS KREMEGNE

(Zaloudock, 1890 - Céret, 1981)

POT DE FLEURS, CIRCA 1925

Huile sur toile
signée en bas à gauche «kremegne»
41,50 x 27,50 cm - (16,19 x 10,73 in.)

Provenance : Collection I.B. Frydman, Paris
L'authenticité de cette oeuvre a été aimablement confirmée par Madame Jeannette Kremegne

2 500 – 3 000 €

55



56



54



58



57



59

PINCHUS KREMEGNE
(Zaloudock, Lituanie 1890 -
Céret, 1981)
**NATURE MORTE AU PANIER ET
AUX FRUITS,**
CIRCA 1948

Huile sur toile
signée en bas à droite «Kremegne»
46,50 x 55 cm - (18,14 x 21,45 in.)
Provenance : Collection I.B. Frydman, Paris
L'authenticité de cette oeuvre a été aimablement
confirmée par Madame Jeannette Kremegne

3 000 – 4 000 €

60

PINCHUS KREMEGNE
(Zaloudock, Lituanie 1890 -
Céret, 1981)
INTERIEUR A LA COUPE,
CIRCA 1950

Huile sur toile
signée en bas à gauche «kremegne»
46,50 x 55,50 cm - (18,14 x 21,65 in.)
Provenance : Collection I.B. Frydman, Paris
L'authenticité de cette oeuvre a été aimablement
confirmée par Madame Jeannette Kremegne

3 000 – 4 000 €

61

PINCHUS KREMEGNE
(Zaloudock, Lituanie 1890 -
Céret, 1981)
NATURE MORTE AU PLÂTRE,
CIRCA 1920

Huile sur toile
signée en bas vers la gauche «kremegne»
92 x 73 cm - (35,88 x 28,47 in.)
Provenance : Collection I.B. Frydman, Paris
L'authenticité de cette oeuvre a été aimablement
confirmée par Madame Jeannette Kremegne

8 000 – 10 000 €

62

PINCHUS KREMEGNE
(Zaloudock, Lituanie 1890 -
Céret, 1981)
LE DEJEUNER DE L'ARTISTE,
CIRCA 1930

Huile sur toile
signée en bas à gauche
«kremegne»
70 x 81,50 cm - (27,30 x 31,79 in.)
Provenance : Collection I.B. Frydman, Paris
L'authenticité de cette oeuvre a été aimablement
confirmée par Madame Jeannette Kremegne

5 000 – 6 000 €

61



63

PINCHUS KREMEGNE
(Zaloudock, Lituanie 1890 -
Céret, 1981)
**INTERIEUR AUX INSTRUMENTS
DE MUSIQUE,**
CIRCA 1935

Aquarelle sur papier
signé en bas à droite
«kremegne»
45,50 x 60,50 cm - (17,75 x 23,60 in.)
Provenance : Collection I.B. Frydman, Paris
L'authenticité de cette oeuvre a été aimablement
confirmée par Madame Jeannette Kremegne

500 – 600 €

60



62



59



63



64

PINCHUS KREMEGNE
(Zaloudock, Lituanie 1890 - Céret, 1981)
LA MAISON DANS LES ARBRES,
CIRCA 1940
Huile sur toile
signée en bas à gauche
«Kremegne»
60 x 73 cm - (23,40 x 28,47 in.)
Provenance : Collection I.B. Frydman, Paris
L'authenticité de cette oeuvre a été aimablement confirmée par Madame Jeannette Kremegne
3 000 – 4 000 €

65

PINCHUS KREMEGNE
(Zaloudock, Lituanie 1890 - Céret, 1981)
TABLE AVEC VIOLONCELLE,
CIRCA 1930
Huile sur toile
signée en haut à droite
«kremegne»
55 x 73 cm - (21,45 x 28,47 in.)
Provenance : Collection I.B. Frydman, Paris
L'authenticité de cette oeuvre a été aimablement confirmée par Madame Jeannette Kremegne
5 000 – 6 000 €

67



66

PINCHUS KREMEGNE
(Zaloudock, Lituanie 1890 - Céret, 1981)
PLACE DU VILLAGE A CERET,
CIRCA 1930
Huile sur toile
signée en bas à gauche «Kremegne»
59,50 x 73 cm - (23,21 x 28,47 in.)
Provenance : Collection I.B. Frydman, Paris
L'authenticité de cette oeuvre a été aimablement confirmée par Madame Jeannette Kremegne
5 000 – 6 000 €

67

PINCHUS KREMEGNE
(Zaloudock, Lituanie 1890 - Céret, 1981)
NATURE MORTE, 1956
Huile sur toile
signée et datée en bas à droite «Kremegne 1956»
73,50 x 60 cm - (28,67 x 23,40 in.)
Provenance : Collection I.B. Frydman, Paris
L'authenticité de cette oeuvre a été aimablement confirmée par Madame Jeannette Kremegne
4 000 – 5 000 €

68

PINCHUS KREMEGNE
(Zaloudock, Lituanie 1890 - Céret, 1981)
VILLAGE SOUS LA NEIGE,
CIRCA 1940
Huile sur toile
signée en bas à droite «kremegne»
54 x 65 cm - (21,06 x 25,35 in.)
Provenance : Collection I.B. Frydman, Paris
L'authenticité de cette oeuvre a été aimablement confirmée par Madame Jeannette Kremegne
3 000 – 4 000 €

69

PINCHUS KREMEGNE
(Zaloudock, Lituanie 1890 - Céret, 1981)
NOGENT-LE-ROTRON, CIRCA 1935
Huile sur toile
signée en bas à droite «kremegne»
27,50 x 41 cm - (10,73 x 15,99 in.)
Provenance : Collection I.B. Frydman, Paris
L'authenticité de cette oeuvre a été aimablement confirmée par Madame Jeannette Kremegne
2 000 – 3 000 €

68



69



64



66



65



Ossip LUBITCH

Issu d'une famille de forgerons, Ossip Lubitch passe son adolescence à Odessa, il y étudie pendant quatre ans à l'Académie des Beaux Arts. En 1923, un contrat pour la décoration d'un cabaret montmartrois lui donne l'occasion de rejoindre la capitale.

70

OSSIP LUBITCH
(Grodno, Bielorussie 1896 - Paris, 1990)

FLEURS

Huile sur toile
signée en bas à droite «Lubitch»
46 x 55 cm - (17,94 x 21,45 in.)

Provenance : Collection I.B. Frydman, Paris

800 – 1 000 €

71

OSSIP LUBITCH
(Grodno, Bielorussie 1896 - Paris, 1990)

LES TOITS

Huile sur toile marouflée sur carton
signée en bas à droite «Lubitch»
40 x 31 cm
(15,60 x 12,09 in.)

Provenance : Collection I.B. Frydman, Paris

800 – 1 000 €

71



70



ADOLPHE MILICH

Adolphe Milich s'engage dans la voie artistique à l'âge de treize ans par le biais du métier de peintre en lettres. Milich part étudier aux Beaux-Arts de Varsovie puis à Munich où il suit, tout comme Georges Kars, l'enseignement du professeur

Frantz Stuck et subit l'influence effervescente de Pascin. Il obtient son diplôme aux Beaux-Arts de Munich. En 1909, il passe quelques mois à Paris, s'imprègne des grands maîtres et dessine des sculptures antiques. En 1920, il s'installe à Montparnasse.

72

ADOLPHE MILICH
(Tishne, Pologne 1884 - Paris, 1964)

PAYSAGE

Huile sur toile
signée en bas à droite «milich»
54 x 65 cm - (21,06 x 25,35 in.)

Provenance : Collection I.B. Frydman, Paris

Bibliographie : Nadine Nieszawer, «Peintres juifs de l'Ecole de Paris, 1905/1939», Paris, 2000, reproduit en couleur p.249

73

ADOLPHE MILICH
(Tishne, Pologne 1884 - Paris, 1964)

LE BAIN DE SOLEIL

Aquarelle sur papier
dédicacé et signé en bas à gauche
«...Artaud milich»
31 x 44,50 - (12,09 x 17,36 in.)

Provenance : Collection I.B. Frydman, Paris

500 – 800 €

73



74

ARTUR MARKOWICZ
(1872-1934)
HOMME AVEC TEFILINES

Fusain et pastel sur papier
signé en bas à droite «Arthur Markowicz»
30 x 30 cm - (11,70 x 11,70 in.)

Provenance : Collection I.B. Frydman, Paris

300 – 500 €

75

MANE-KATZ
(Krementchug, Ukraine 1884 - Tel Aviv, 1962)

village d'Ukraine, 1931

Huile sur toile
signée et datée en bas à gauche «Mane Katz 31»
73,50 x 92,50 cm - (28,67 x 36,08 in.)

Provenance : Collection I.B. Frydman, Paris

5 000 – 6 000 €

74



72



75



ABRAHAM MINTCHINE

A treize ans, Abraham Mintchine est apprenti chez un orfèvre de Kiev. Il commence à peindre à l'âge de seize ans. Il arrive à Paris en 1926 avec sa femme Sonia, chanteuse lyrique et adopte une facture expressionniste. Leur fille Irène naît deux ans plus tard.

Mintchine s'installe au 89, rue de la Glacière et se lie aussitôt avec le groupe des artistes russes

76

ABRAHAM MINTCHINE

(Kiev, Ukraine 1898 - Toulon, 1931)

PORTRAIT D'HOMME

Technique mixte sur papier
signé en bas à droite «A Mintchine»
45 x 30 cm - (17,55 x 11,70 in.)

Provenance : Collection I.B. Frydman, Paris

Bibliographie : Massimo Di Veroli, «Abraham Mintchine, catalogo e studio critico», 1981, n°219, reproduit p.146

L'authenticité de cette oeuvre a été confirmée par Monsieur Massimo Di Veroli

1 500 – 2 000 €

77

ABRAHAM MINTCHINE

(Kiev, Ukraine 1898 - Toulon, 1931)

LE PARC

Huile sur toile
signée en bas à gauche «A.Mintchine»
27 x 41 cm - (10,53 x 15,99 in.)

Provenance : Galerie Louis Manteau, Bruxelles
Collection I.B. Frydman, Paris

Bibliographie : Massimo Di Veroli, «Abraham Mintchine, catalogo e studio critico», 1981, n°104, reproduit

L'authenticité de cette oeuvre a été confirmée par Monsieur Massimo Di Veroli

5 000 – 6 000 €

établi à Montparnasse : Michel Larionov, Nathalie Gontcharova et Maurice Blond qu'il avait rencontré à Berlin. Ses premières expositions ont lieu à la Galerie Manteau en 1928 et chez Zborowski en 1929. Ami du peintre Othon Friesz, il séjourne dans le midi de la France, à La Garde, près de Toulon et meurt subitement d'une attaque cardiaque en 1931.

78

ABRAHAM MINTCHINE

(Kiev, Ukraine 1898 - Toulon, 1931)

CHRIST EN CROIX

Huile sur panneau de bois
signé en haut à gauche «A Mintchine»
35 x 44 cm - (13,65 x 17,16 in.)

Provenance : Collection I.B. Frydman, Paris

L'authenticité de cette oeuvre a été confirmée par Monsieur Massimo Di Veroli

2 000 – 3 000 €

79

ABRAHAM MINTCHINE

(Kiev, Ukraine 1898 - Toulon, 1931)

LE MARCHAND DE FRUITS

Huile sur toile
19 x 27 cm - (7,41 x 10,53 in.)

Provenance : Collection I.B. Frydman, Paris

Bibliographie : Massimo Di Veroli, «Abraham Mintchine, catalogo e studio critico», 1981, n°65, reproduit p.46

L'authenticité de cette oeuvre a été confirmée par Monsieur Massimo Di Veroli

5 000 – 6 000 €

“Le 25 avril 1931 : Mintchine, ce génie, est mort. (...) Je suis anéanti. Il doit avoir trente ans. C'est épouvantable de savoir qu'un génie est mort dans la fleur de l'âge. Je pleure l'avenir ; Je pleure surtout ses oeuvres qu'il n'a pas créés ; l'inconnu évanoui. Je pleure ce que le

monde va perdre. Je pleure cette joie qu'il allait répandre, cette joie qu'il enfantait dans la douleur. Il serait devenu un Renoir, peut-être eût-il été plus grand !” René Gimpel, Journal d'un collectionneur, Calmann-Lévy, Paris, 1963, p.433

76



77



78



79



SIGMUND MENKES

Après une enfance passée, selon son expression, dans un "milieu triste", Sigmund Menkès l'aîné de six enfants s'inscrit à l'âge de seize ans à l'Institut des Arts Décoratifs de Lvov où il rencontre Alfred Aberdam. Pour gagner sa vie, il est peintre en bâtiment.

En 1919, il consacre plus de temps à sa peinture et entre à l'Académie des Beaux-Arts de Cracovie. En 1922, Menkès est à Berlin dans l'atelier d'Alexander Archipenko. Il y rencontre Weingart et y restera une année.

Il arrive à Paris en 1923, et s'installe à Montparnasse. En 1924, il épouse Stanisława Théodora Weiss dite Stasia. D'une grande beauté, Stasia pose pour son mari mais également pour Léopold Gottlieb et Raymond Kanelba. Menkès voyage dans le sud de la France et s'enthousiasme pour la région de Toulon. Il regagne Paris la même année mais cette fois "pour y rester à tout prix". En 1934, le collectionneur Paul Guillaume du Jury de l'exposition à la galerie Bernheim, attribue un prix à l'oeuvre de Menkès. Il ne recevra pas son prix à cause son origine et de sa non naturalisation.

En 1935, il part à regret pour New York, revient à Paris à trois reprises avant 1939, année de son installation définitive aux Etats Unis. Il ne s'éloignera plus que pour quelques séjours en Israël et en Pologne en 1950. Sigmund Menkes meurt dans sa maison à Riverdale Etat de New York en août 1986.

80

SIGMUND MENKES

(Lvov, Galicie 1896 -

New York, 1986)

LA MARIEE,

CIRCA 1925

Huile sur toile
signée en bas à droite «Menkes»

81 x 65 cm - (31,59 x 25,35 in.)

Provenance : Collection I.B. Frydman, Paris

10 000 – 12 000 €

81

SIGMUND MENKES

(Lvov, Galicie 1896 -

New York, 1986)

FEMME EN ROUGE,

CIRCA 1925

Huile sur toile
signée en bas à droite «Menkes»

73,50 x 60 cm - (28,67 x 23,40 in.)

Provenance : Collection I.B. Frydman, Paris

10 000 – 12 000 €

81



“Menkès pourrait déjà être considéré aujourd’hui comme l’un des plus sûrs représentants de la peinture d’expression que nous devons à l’apport nordique et aussi, si l’on tient à ce qu’il y ait une peinture juive, comme son plus jeune et vigoureux soutien. “ E. Tériade, L’Intransigeant, 9 juin 1930

80



SIMON MONDZAIN (SZAMAJ MONDSZAJN, DIT)

Simon Mondzain est né en Pologne, à Chelm près de Lublin. En 1905, il entre à l'École des Beaux-Arts de Varsovie grâce au soutien de la famille Dabkowski et travaille dans l'atelier de Kazimierz Stabrowski. A la suite de sa première exposition à Cracovie en 1909, il obtient une bourse et part à Paris. En 1912, Mondzain s'installe définitivement à Paris et retrouve ses amis, Kisling, Merkel et Zawadowski. Il se loge dans une chambre de la rue Le Goff.

La Première Guerre mondiale éclate, Mondzain

est en Espagne. Il regagne Paris et se porte volontaire dans la section polonaise de la Légion Étrangère. Entre 1915 et 1918, il dessine sa vie de soldat. En novembre 1917, il retrouve Paris. Au salon des Indépendants, quatre toiles sont achetées par le Commissaire de Police Zammaron. Il obtient la nationalité française en 1923 et la même année devient membre du Salon des Tuileries. En 1925, Mondzain accompagne le peintre Jean Launois en Algérie, fait la connaissance de sa future femme Simone, médecin. En 1933, la famille Mondzain s'installe à Alger et depuis le peintre partage sa vie entre la France et l'Algérie.

Pendant la Seconde Guerre mondiale, il reste à Alger avec ses amis Albert Marquet et André Gide qui trouve en Mondzain un joueur d'échec hors pair. Entre 1939 et 1942, il reçoit à Alger de nombreux réfugiés polonais. Il lie d'amitié avec l'Abbé Walzer, bénédictin allemand antifasciste. Après Guerre, Simon Mondzain mène une vie double entre Paris et Alger, jusqu'à l'indépendance de l'Algérie en 1962. La famille Monzain s'installe alors à Montparnasse où il meurt le 30 décembre 1979.

82

SIMON MONDZAIN (Chelm, Pologne 1888 - Paris, 1979) HOMME EN BLEU, 1919

Huile sur toile signée, datée et située en bas à gauche «Mondzain Paris 1919»

92,50 x 73,50 cm - (36,08 x 28,67 in.)

Provenance : Collection I.B. Frydman, Paris

6 000 – 8 000 €

83

MELA MUTER (Varsovie, Pologne 1876 - Paris, 1967)

RUE DE L'ARRIVEE, CIRCA 1920

Aquarelle sur papier signée en bas vers la gauche «Muter» et titrée en bas vers la droite «rue de l'arrivée»

49 x 34,50 cm - (19,11 x 13,46 in.)

Provenance : Collection I.B. Frydman, Paris

2 000 – 3 000 €

83



84



85



84

VLADIMIR NAIDITCH (Moscou, Russie 1903 - Paris, 1980)

FEMME NUE

Huile sur toile 47 x 37 cm - (18,33 x 14,43 in.)

Provenance : Collection I.B. Frydman, Paris

500 – 600 €

85

CHANA ORLOFF (Konstantinovka, 1888 - Tel Aviv, 1968)

FEMME ASSISE, 1961

Dessin au feutre signé et daté en bas à gauche «Ch-Orloff 1961»

41 x 35 cm - (15,99 x 13,65 in.)

Provenance : Collection I.B. Frydman, Paris

800 – 1 000 €

82



ISAAC PAÏLES

Isaac Païles grandit dans une famille d'orfèvres. Son grand-père maternel était graveur sur bois. A 13 ans il s'intéresse à la gravure et à la sculpture. Ses premières sculptures sont conservées au musée de Kiev. En 1910, il entre aux Beaux-Arts de Kiev où il fait la connaissance de Issachar Ryback et de Max Kaganovitch, qui deviendra son marchand quarante ans plus tard. Aidé par son père, Isaac Païles arrive à Paris en 1913. Il partage une chambre avec Mané-Katz et étudie la sculpture pendant un an aux Beaux-Arts de Paris. En 1914, il décide de rentrer à Kiev.

86

ISAAC PAILES
(Kiev, Ukraine 1895 - Paris, 1978)
PERSONNAGES AU BORD DES QUAIS, CIRCA 1930
Huile sur toile
signée en bas à droite «I.Pailes»
46,50 x 55,50 cm - (18,14 x 21,65 in.)
Provenance : Collection I.B. Frydman, Paris
3 000 – 4 000 €

Païles rêve de regagner Paris. Il s'embarque à nouveau et s'improvise matelot pour arriver jusqu'en France. Il arrive à Paris en 1919 et va directement au café de la Rotonde. Il y retrouve son ami Michel Kikoïne et Isaac Dobrinsky qui l'accueille chez lui et lui donne des vêtements. Dans les tous premiers temps, pour gagner sa vie, Païles devient modèle. En 1920, il abandonne la sculpture pour la peinture et collectionne l'art primitif. C'est alors qu'il entre en contact avec les collectionneurs de l'époque : le commissaire Zamaron, les marchands Paquereau et Georges Bernheim.

87

ISAAC PAILES
(Kiev, Ukraine 1895 - Paris, 1978)
LES PAYSANNES AU JARDIN, CIRCA 1930
Huile sur toile
signée en bas à gauche «i Pailes»
54 x 65 cm - (21,06 x 25,35 in.)
Provenance : Collection I.B. Frydman, Paris
3 000 – 4 000 €

La Seconde Guerre mondiale éclate. Païles s'installe dans les Pyrénées Orientales puis en Auvergne. Il entre dans un groupe de Résistants à Rochefort. Appelé au travail obligatoire en Allemagne, il décide de se cacher dans un grenier où il restera pendant onze mois. A la Libération, il retrouve son atelier à Montparnasse et continue à peindre. En 1948, il réalise sa première oeuvre abstraite.

86**87**

“Comme Utrillo l’a fait souvent, il peint ses paysages d’après des cartes postales en noir et blanc. Il peut ainsi inventer leur couleur et donner à celles-ci toute l’intensité qu’il veut sans être gêné par le modèle. Il va même jusqu’à préférer la couleur à la figuration qu’il lui arrive d’exécuter des tableaux abstraits pour la seule joie de voir sur la toile les

couleurs de sa palette. (...) Si Païles aime les masques nègres, s’il dit : “une grande partie de l’art moderne sort de l’art nègre, un véritable artiste ne peut qu’aimer cet art”, c’est qu’il y retrouve l’impression de mystère qu’il veut donner par la couleur. “P. Soulier, “Païles”, Connaissance des arts, n°60, février 1957

88

ISAAC PAILES
(Kiev, Ukraine 1895 - Paris, 1978)
PAYSAGE ANIME, 1925
Huile sur toile
signée et datée en bas à gauche «i.pailes 1925»
66 x 80 cm - (25,74 x 31,20 in.)
Provenance : Collection I.B. Frydman, Paris
3 000 – 4 000 €

89

ISAAC PAILES
(Kiev, Ukraine 1895 - Paris, 1978)
PAYSAGE ANIME,
CIRCA 1930
Huile sur toile
signée en bas à gauche «I Pailes»
54 x 64 cm - (21,06 x 24,96 in.)
Provenance : Collection I.B. Frydman, Paris
3 000 – 4 000 €

90

ISAAC PAILES
(Kiev, Ukraine 1895 - Paris, 1978)
PORTRAIT DE FEMME EN VERT,
CIRCA 1930
Huile sur toile signée en bas à gauche «I Pailes»
64,50 x 54 cm - (25,16 x 21,06 in.)
Provenance : Collection I.B. Frydman, Paris
1 000 – 1 500 €

91

ISAAC PAILES
(Kiev, Ukraine 1895 - Paris, 1978)
FEMME EN BUSTE NUE,
CIRCA 1930
Huile sur toile
signée en bas à droite «I Pailes»
65 x 50 cm - (25,35 x 19,50 in.)
Provenance : Collection I.B. Frydman, Paris
1 000 – 1 500 €

92

ISAAC PAILES
(Kiev, Ukraine 1895 - Paris, 1978)
AUTO PORTRAIT,
CIRCA 1930
Huile sur toile
signée en bas à droite «I Pailes»
46 x 38 cm - (17,94 x 14,82 in.)
Provenance : Collection I.B. Frydman, Paris
1 000 / 1 500 €

93

ISAAC PAILES
(Kiev, Ukraine 1895 - Paris, 1978)
NATURE MORTE,
CIRCA 1930
Aquarelle, pastel et huile sur papier
22,50 x 30 cm - (8,78 x 11,70 in.)
Provenance : Collection I.B. Frydman, Paris
300 – 500 €

94

ISAAC PAILES
(Kiev, Ukraine 1895 - Paris, 1978)
LA BRETONNE,
CIRCA 1930
Huile sur toile
signée en bas à droite «I Pailes»
55 x 38 cm - (21,45 x 14,82 in.)
Provenance : Collection I.B. Frydman, Paris
1 000 – 1 500 €

92



89



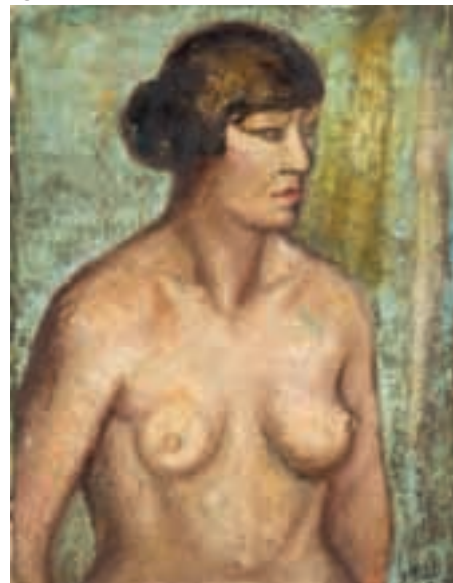
88



90



91



94



93



ROBERT PIKELNY

Robert Pikelny commence son apprentissage artistique à Moscou où ses parents viennent s'installer en 1908. En 1923, Pikelny arrive à Paris et s'installe dans l'atelier voisin de celui de Pougny, rue du Moulin de Beurre, qui le présentera à la

Société des Artistes Russes dont Pailles, Kikoïne et lui-même font partie. Il fait la connaissance de Eliane Steinville, modèle à la Grande-Chaumière qui devient son épouse. Pendant la Seconde Guerre mondiale, Pikelny est réfugié dans le sud de la France.

95

**ROBERT PIKELNY
(Lodz, Pologne 1904 - Paris, 1986)**

LE GUITARISTE
Huile sur carton fort
signée en bas à droite «Pikelny», titrée et contre-
signée au dos «Guitariste Pikelny»
40 x 29 cm - (15,60 x 11,31 in.)

Provenance : Collection I.B. Frydman, Paris

1 500 – 2 000 €

96

**ROBERT PIKELNY
(Lodz, Pologne 1904 - Paris, 1986)**
BOUQUET DE FLEURS, 1942

Huile sur toile
signée en bas à droite «Pikelny»
61 x 50 cm - (23,79 x 19,50 in.)

Provenance : Collection I.B. Frydman, Paris

Bibliographie : Jean Paul Caracalla,
"Robert Pikelny", Paris, 1975, reproduit

1 000 – 2 000 €

97

**ROBERT PIKELNY
(Lodz, Pologne 1904 - Paris, 1986)**
VUE DE PARIS ANIMÉE

Huile sur carton fort
signé en bas à droite «Pikelny»
60 x 73 cm - (23,40 x 28,47 in.)

Provenance : Collection I.B. Frydman, Paris

2 000 – 3 000 €

MARC STERLING

Marc Sterling naît à Prilouki, un petit bourg d'Ukraine où son père est marchand de céréales. En 1916, après la mort de sa mère, il part pour Moscou où il s'inscrit à l'Institut des Beaux-Arts. Marc Sterling et sa femme arrivent à Paris en 1923 et s'installent au Médical Hôtel, rue Saint-Jacques. Il signe un contrat de trois ans avec la galerie Zak où il côtoie Modigliani, Derain, Dufy et Chagall. Pendant la Seconde Guerre mondiale, Marc Sterling et sa famille vivent cachés chez

des amis. En 1941, Basia meurt des suites d'une opération. Pendant les cinq années qui suivirent Sterling perdit tout contact avec la communauté artistique parisienne. En 1947, il est naturalisé français. Il retrouve ses amis de Montparnasse et expose en France et à l'étranger. En 1953, Sterling rencontre Eliane, sculpteur suisse, élève de Zadkine, qui sera sa compagne. Le couple s'installe à Peseux près de Neuchâtel, en Suisse. En 1956, il se fixe de nouveau à Paris.

98

**MARC STERLING
(Prilouki, Ukraine 1898 - Paris, 1976)**

NATURE MORTE, CIRCA 1935
Huile sur toile
signée en bas à gauche «M.Sterling»
24,30 x 33,50 cm - (9,48 x 13,07 in.)

Provenance : Collection I.B. Frydman, Paris

1 500 – 2 000 €

99

**BORIS TASLITZKY
AUTO PORTRAIT A LA CIGARETTE, 1950**

Huile sur toile
signée et datée en bas à droite
«Boris Taslitzky 50»

46 x 37 cm - (17,94 x 14,43 in.)

Provenance : Collection I.B. Frydman, Paris

600 – 800 €

99



100

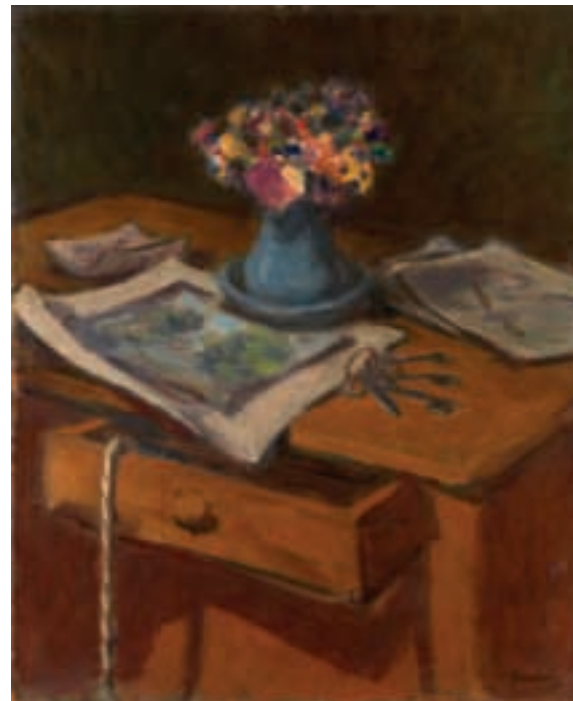
**MAURZYCY TREBACZ
(1861-1941)**

Environs de Kazimircz
Huile sur toile
signée et située en bas à droite «maurizy tretacz kazimircz»
57 x 94,50 cm - (22,23 x 36,86 in.)

Provenance : Collection I.B. Frydman, Paris

3 000 – 4 000 €

96



97



98



100



ISSACHAR RYBACK

Issu d'un milieu hassidique, Ryback est encore jeune lorsqu'il quitte la maison paternelle. Il suit des cours de dessin dans sa ville natale et fréquente l'Académie de Kiev entre 1911 et 1916. En 1925, Ryback regagne la Russie, sur invitation du Théâtre Juif de Moscou pour lequel il réalise décors et costumes pour un drame de I.L. Peretz intitulé "In Folisch Oyf Der Keit". En 1925, Ryback se trouve dans les colonies

agricoles juives d'Ukraine et exécute des dessins illustrant la vie quotidienne. Ceux-ci sont publiés lors de son arrivée à Paris en 1926. Entre 1928 et 1934, Ryback expose en l'Europe : Paris, La Haye, Amsterdam, Bruxelles, Rotterdam, Anvers et Philadelphie. Sa dernière exposition a lieu à la galerie Wildenstein, à Paris. Ses oeuvres sont conservés au Musée Issachar Ryback Bat Yam en Israël.

101

ISAAC RYBACK
(Elisabethgrad, Ukraine 1897 - Paris, 1935)
PAYSAGE AU BORD DE L'EAU,
CIRCA 1930

Huile sur toile
signée en bas à droite «I.Ryback»
50,50 x 65,50 cm - (19,70 x 25,55 in.)
Provenance : Collection I.B. Frydman, Paris
4 000 – 5 000 €

102

ISAAC RYBACK
(Elisabethgrad, Ukraine 1897 - Paris, 1935)
CHARRETTE,
CIRCA 1930

Huile sur toile
signée en bas à droite «I.Ryback», contresignée au dos «I.Ryback»
45,50 x 55 cm - (17,75 x 21,45 in.)
Provenance : Collection I.B. Frydman, Paris
5 000 – 6 000 €

103

ISAAC RYBACK
(Elisabethgrad, Ukraine 1897 - Paris, 1935)
LE MARCHAND DE GIBIER,
CIRCA 1930

Huile sur toile
signée en bas à droite «I Ryback», contresignée et titrée au dos «Issachar Ryback Marchand de gibier»
97,50 x 78,50 cm - (38,03 x 30,62 in.)
Provenance : Galerie Joseph Billiet & Co. , Paris
Collection I.B. Frydman, Paris
10 000 – 12 000 €

101



“L’art parfois très conscient et même dans certains cas cérébral de Ryback, garde toujours quelque chose de spontané, une sorte d’improvisation sauvage ou tendre qui est la part apportée par la vie extérieure, le reflet des émotions ou des joies, celui des milieux où s’est tour à tour trempé

cette sensibilité pour se former définitivement. (...) Plus tard [après 1915], le rêve prend plus de place : influence des imageries populaires. L’artiste prend mieux conscience de ce qui le hante et tend vers une oeuvre plus pathétique. Il retrouve dans ses origines, dans le folklore

judaique des thèmes et des exemples qui, mêlés à ses propres souvenirs, lui fournissent les éléments d’un art où il peut mettre toute son âme à la fois rêveuse et révoltée, douloureuse et lyrique.” Raymond Cogniat, I. Ryback, éd de l’Amitié Française, Paris, 1934

102



103



LAZARE VOLOVICK

Lazare Volovick est le fils cadet d'une famille de sept enfants dont quatre garçons. Son père, représentant de commerce, initie tous les hommes de la famille à la peinture. En 1920, il décide avec son ami Constantin Téréchkovitch de rejoindre Paris. Sans ressource ni relation, Volovick n'a qu'une indication : "les cafés de Montparnasse"

104
LAZARE VOLOVICK
 (Kremenchug, Ukraine 1902 - Paris, 1977)

LES GLAÏEULS
 Huile sur toile
 signée en bas à droite «volovick», titrée au dos «les glaieuls»
 65 x 50,50 cm - (25,35 x 19,70 in.)
 Provenance : Collection I.B. Frydman, Paris
1 500 – 2 000 €

105
LAZARE VOLOVICK
 (Kremenchug, Ukraine 1902 - Paris, 1977)

LA JETEE
 Huile sur toile
 signée en bas à gauche «Volovick»
 28 x 41 cm - (10,92 x 15,99 in.)
 Provenance : Collection I.B. Frydman, Paris
500 – 800 €

ABRAHAM WENBAUM

La famille d'Abraham Wenbaum, religieuse et influente dans le textile, s'installe à Lodz, ville industrielle de Pologne. Il débarque à Paris en 1910 et expose dans les Salons officiels. Il expose également en Belgique avec succès ; l'Etat lui achète une toile. Wenbaum effectue de fréquents

108
ABRAHAM WEINBAUM
 (Kramenec-Podolski, Ukraine 1890 - Sobibar, 1943)

NATURE MORTE AUX POMMES, CIRCA 1930
 Huile sur toile
 signée en bas à droite «Weinbaum»
 71 x 81 cm - (27,69 x 31,59 in.)
 Provenance : Collection I.B. Frydman, Paris
2 000 – 3 000 €

où il fait la connaissance du sculpteur Baidaroff-Poliakoff, chez qui il passe ses premières nuits parisiennes. Il fréquente l'atelier de la Grande Chaumière et pour faire face aux difficultés financières pose comme modèle pour les sculpteurs. En 1923, il s'installe à la Ruche où il demeure jusqu'à la déclaration de guerre. En 1930, il rencontre sa future femme, la danseuse Lya

106
LAZARE VOLOVICK
 (Kremenchug, Ukraine 1902 - Paris, 1977)

NATURE MORTE AU FAISAN
 Huile sur toile
 signée en bas à gauche «Volovick»
 54 x 65,50 cm - (21,06 x 25,55 in.)
 Provenance : Collection I.B. Frydman, Paris
1 000 – 1 500 €

Grjebina qu'il accompagne lors de ses tournées. En 1939, lorsque la Guerre éclate, Volovick est au Touquet. Caché chez sa belle-mère, il restera dans la région parisienne pendant toute la guerre. A la Libération il s'installe à Montparnasse où il restera jusqu'à la fin de sa vie.

107
LAZARE VOLOVICK
 (Kremenchug, Ukraine 1902 - Paris, 1977)

BATEAU AUX DRAPEAUX
 Huile sur toile
 signée en bas à gauche «Volovick»
 52,50 x 72 cm - (20,48 x 28,08 in.)
 Provenance : Collection I.B. Frydman, Paris
2 000 – 3 000 €



110

110
ODLEW WEINGOLD I KRANT
 (ECOLE POLONAISE XX^{ÈME} SIECLE)

PORTRAIT DE FEMME, WARSZAWA 1910
 Sculpture en bronze
 Hauteur : 49 cm. Largeur : 40 cm.
 Profondeur : 34 cm.
 Provenance : Collection I.B. Frydman, Paris
1 500 – 2 000 €

105



107



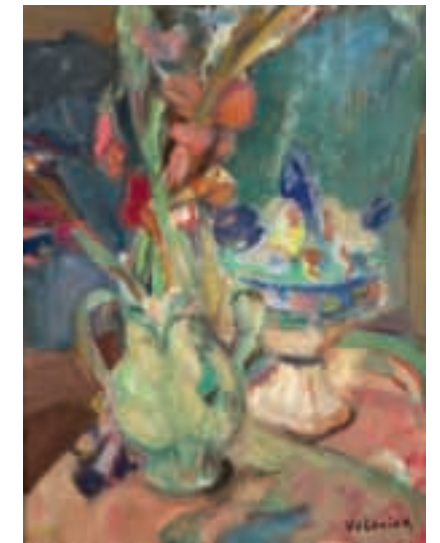
108



106



104



109



**MELA MUTER
(MARIA MELANIA MUTERMILCH,
DITE)**

Mela Muter grandit dans une famille aisée et cultivée de Varsovie. Son frère, Zygmunt Klingsland, deviendra un critique d'art apprécié en Pologne.

En 1901, après une année de cours à l'école de dessin pour femmes de J. Kotarbinski, elle arrive à Paris avec son mari Michal Muttermilch, journaliste socialiste, et s'inscrit à l'Académie Colarossi puis à la Grande Chaumière.

111

**MELA MUTER
(Varsovie, Pologne 1876 -
Paris, 1967)**

**LES PETITES FILLES,
CIRCA 1913-1915**

Huile sur toile double face (Paysage)
signée en bas à gauche «Muter»
109 x 85 cm - (42,51 x 33,15 in.)

Provenance : The Bagera-Gmurzynska Gallery,
Cologne 1987

Collection particulière

Exposition : Varsovie, Musée National et Poznan,
Musée national, «Polish Painting in the Ewa
Wojtek Fibak Collection», 23 mai-25 octobre 1992,
reproduit en couleurs p. 60

100 000 – 150 000 €

Bien qu'attachée à la Pologne, Mela Muter devient vite une personnalité de Montparnasse et dès 1902, participe au Salon des Beaux-Arts. Elle expose chaque année ses oeuvres dans les salons polonais (Varsovie, Lvov, Cracovie). Le marchand et collectionneur Ambroise Vollard s'intéresse à elle et aime particulièrement le portrait qu'elle réalise de lui en 1916.

Mela Muter choisit ses modèles parmi ses amis : les musiciens Erik Satie, Maurice Ravel, l'écrivain Henri Barbusse. En 1925, elle se lie d'amitié avec Rainer Maria Rilke qui lui dédie des poèmes

et lui adresse plusieurs lettres, récemment retrouvées. Leur liaison durera jusqu'à la mort de l'écrivain en 1926. En 1927, Mela Muter obtient la nationalité française. En 1937, elle participe à l'Exposition Internationale.

Lorsque la guerre éclate, Mela Muter se réfugie en Avignon et continue à peindre.

De retour à Paris dès la fin de la guerre, elle effectue plusieurs voyages en Bretagne et en Espagne. Trois mois avant sa mort, la Hammer Galleries de New York lui consacre une rétrospective.

111 - Verso



112

MELA MUTER

(Varsovie, Pologne 1876 -

Paris, 1967)

PORTRAIT DE MONSIEUR

ROZYCKI, 1916

Huile sur toile

signée et datée en haut à droite « Muter 1916 »

100,50 x 100 cm - (39,20 x 39 in.)

Provenance : The Bagera-Gmurzynska Gallery,

Cologne 1987

Collection particulière

Exposition : Varsovie, Musée National et Poznan,

Musée national, « Polish Painting in the Ewa

Wojtek Fibak Collection », 23 mai-25 octobre 1992,

reproduit en couleurs p. 62

40 000 – 50 000 €

“(…) Je suis d’assez près les évènements parisiens pour avoir été au courant de votre belle et importante exposition et de son très éclatant succès. Quel magnifique entrain a dû vous porter que vous ayez pu réaliser un si grand nombre d’œuvres réussies et aimées ; jouissez-vous assez, pendant ces quelques jours d’un repos étonné de la lente et tendre récompense intérieure ? (…) Quelle somme de bonnes, d’aimables nouvelles. Pour ne parler que de celles-ci, sans toucher, pour cette fois, aux richesses de vos souvenirs (…)”
Rainer Maria Rilke, 11 mai 1926



**MANE-KATZ
(EMMANUEL KATZ dit)**

Mané-Katz passe toute sa jeunesse dans une atmosphère de religiosité qui le marque pour toujours, et qui nourrit inlassablement ses thèmes d'inspiration tout au long de son oeuvre. Son père était Schamasch (l'acolyte du rabbin). Après ses études aux écoles des Beaux-Arts de Kiev et de Vilnius, il arrive à Paris en 1913 avec vingt-cinq roubles en poche. Il étudie la peinture aux Beaux-Arts de Paris dans l'atelier de Cormon,

dans lequel Soutine, Krémègne et Kikoïne étudient aussi. En 1917, après un séjour à Londres, il est nommé professeur aux Beaux-Arts de Kharkov. En 1921, Mane-Katz passe par Bakou sur la Caspienne, Tiflis en Georgie, Moscou, Minsk, Varsovie et regagne Paris, il obtient la nationalité française en 1927. La vie de Mané-Katz est ponctuée par ses très nombreux voyages. Il passe les années d'occupation à New York.

A la Libération il se fixe à Paris. Mané-Katz voyage inlassablement pendant les dix dernières années de sa vie. Il séjourne en Israël (1948), en Afrique du Sud (1950), au Japon, en Inde (1957) avant de rejoindre New York puis Paris en 1960. Les oeuvres de Mané-Katz sont conservées au Musée Mané-Katz de Haïfa, en Israël.

113

**MANE-KATZ
(Kremenchug, Ukraine 1884 -
Tel Aviv, 1962)**

LE MARIAGE, 1957

Huile sur toile

signée en bas à droite «Mane-Katz», contresignée titrée et datée au dos «MANE-KATZ le concert les tuilerie 1954»

109,50 x 116,50 cm - (42,71 x 45,44 in.)

Provenance : Galerie Ferrero, Genève

Galerie Charpentier, Paris

Collection Jean et Bluette Nordmann, Fribourg

Expositions : Paris, Galerie Charpentier, «Ecole de Paris», 1957, n° 71

Genève, Galerie Ferrero, 1965 ref. 16

Bibliographie : Robert S. Aries, "Mané-Katz, The complete works, volume 1", Londres, 1970, reproduit p.157

80 000 – 100 000 €



114

MANÉ-KATZ

(Kremenchug, Ukraine 1884 -

Tel Aviv, 1962)

LES ETUDIANTS, 1955

Huile sur toile

signée en haut à droite «Mané-Katz»

92 x 72,50 cm - (35,88 x 28,28 in.)

Provenance : Collection Jean et Blurette Nordmann, Fribourg

Bibliographie : Robert S. Aries, "Mané-Katz, The complete works, volume 1", Londres, 1970, reproduit p.133

30 000 – 40 000 €

“Mané-Katz s’attacha à la tradition en termes picturaux de la vie même des Kehiloth de l’Est : celle de tous les jours. Son tempérament et son flair de peintre lui indiquèrent les moyens d’expressions susceptibles d’atteindre le but visé : un dessin par tâches et masses (Rembrandt n’est pas pour rien le grand maître d’occident qui se rapproche le plus de l’esprit de la diaspora juive), une

composition mouvementée, baroque, évitant avec adresse toute précision des rapports spatiaux ; une peinture libre, au coup de pinceau apparent et expressif, chargé d’une pâte généreuse et quelque peu lourde ; enfin, un coloris au “clavier” très étendu, évocateur, constituant l’essence même de la personnalité de l’artiste. (...) La palette de Mané-Katz, comme le style des grands écrivains yiddish,

a su capter l’atmosphère spécifique de chaleur et d’intimité, des souffrances longuement et patiemment endurées, d’humour désabusé et aussi de foi inébranlable et d’exaltation puissante qui fut celle des Kehiloth de l’est, aujourd’hui disparues.”
Jacques Sabille, “Mané-Katz”, *Le Monde Juif*, septembre 1955



115
PINCHUS KREMEGNE
 (Zaloudock, Lituanie 1890 - Céret, 1981)
POMMES ET SOUCIS, CIRCA 1950
 Huile sur toile
 signée en bas à droite «Kremegne»
 45,50 x 38 cm - (17,75 x 14,82 in.)
 Provenance : Galerie Paul Vallotton S.A.
 Lausanne, n° de stock 5183
 Collection Jean et Bluette Nordmann, Fribourg
 L'authenticité de cette oeuvre a été aimablement confirmée par Madame Jeannette Kremegne

3 000 – 4 000 €

116
PINCHUS KREMEGNE
 (Zaloudock, Lituanie 1890 - Céret, 1981)
PAYSAGE A CERET, CIRCA 1918
 Huile sur toile
 signée en bas à gauche «Kremegne»
 51 x 61,50 cm - (19,89 x 23,99 in.)
 Provenance : Collection Jean et Bluette Nordmann, Fribourg
 L'authenticité de cette oeuvre a été aimablement confirmée par Madame Jeannette Kremegne

4 000 – 5 000 €

117
PINCHUS KREMEGNE
 (Zaloudock, Lituanie 1890 - Céret, 1981)
PAYSAGE AUX MAISONS, CIRCA 1930
 Huile sur toile
 signée en bas à droite «Kremegne»
 54 x 65 cm - (21,06 x 25,35 in.)
 Provenance : Collection Jean et Bluette Nordmann, Fribourg
 L'authenticité de cette oeuvre a été aimablement confirmée par Madame Jeannette Kremegne

3 000 – 4 000 €

*“Kremègne nous lègue une oeuvre chargée d’humanité. Ses tons résonnent et vibrent. Ils affectent la sensibilité du spectateur placé en leur présence.
 (...) Bâtitteur de figures immobiles, de paysages que baigne une atmos-*

118
PINCHUS KREMEGNE
 (Zaloudock, Lituanie 1890 - Céret, 1981)
NATURE MORTE AU VIOLON, CIRCA 1918
 Huile sur toile
 signée en bas à gauche «Kremegne»
 46 x 55,50 cm - (17,94 x 21,65 in.)
 Provenance : Galerie Crane-Kalman, London
 Galerie Chantepierre, Aubonne
 Collection Jean et Bluette Nordmann, Fribourg
 L'authenticité de cette oeuvre a été aimablement confirmée par Madame Jeannette Kremegne

4 000 – 6 000 €

119
PINCHUS KREMEGNE
 (Zaloudock, Lituanie 1890 - Céret, 1981)
NATURE MORTE AUX INSTRUMENTS DE MUSIQUE, CIRCA 1920
 Huile sur toile
 signée et datée en bas à droite «Kremegne»
 192...»
 54 x 65 cm - (21,06 x 25,35 in.)
 Provenance : Collection Jean et Bluette Nordmann, Fribourg
 L'authenticité de cette oeuvre a été aimablement confirmée par Madame Jeannette Kremegne

5 000 – 6 000 €

120
PINCHUS KREMEGNE
 (Zaloudock, Lituanie 1890 - Céret, 1981)
LE BATEAU-LAVOIR, CIRCA 1918
 Huile sur toile
 signée en bas à droite «Kremegne»
 50 x 61 cm - (19,50 x 23,79 in.)
 Provenance : Collection Jean et Bluette Nordmann, Fribourg
 L'authenticité de cette oeuvre a été aimablement confirmée par Madame Jeannette Kremegne

6 000 – 8 000 €

phère humide et de natures mortes d’une éloquence muette, Kremègne est un peintre de la vie intérieure. L’a-t-il été toujours ? Il a conquis difficilement cette paix que seuls connaissent les sages. Les témoignages de ses cruels débats jalonnent et

121
PINCHUS KREMEGNE
 (Zaloudock, Lituanie 1890 - Céret, 1981)
INTERIEUR A LA FENETRE OUVERTE, CIRCA 1920
 Huile sur toile
 signée en bas à gauche «Kremegne»
 68 x 50 cm - (26,52 x 19,50 in.)
 Provenance : Collection Jean et Bluette Nordmann, Fribourg
 L'authenticité de cette oeuvre a été aimablement confirmée par Madame Jeannette Kremegne

5 000 – 6 000 €



scandent son oeuvre. Mais il exorcise, peu à peu ses démons.” Waldemar George “L’Humble et Colossal Kremègne“ catalogue de l’exposition Kremègne, Galerie Durand-Ruel, Paris, 1959



MOÏSE KISLING

Moïse Kisling, fils de tailleur, commence son apprentissage à l'école des Beaux-Arts de Cracovie, dans la classe de Josef Pankiewicz, défenseur des impressionnistes qui oriente ses élèves vers Paris plutôt que vers Munich.

En 1910, Kisling arrive à Paris et s'installe rue des Beaux-Arts. Kisling fréquente les artistes de Montparnasse, se lie avec Picasso, Juan Gris, Max Jacob, Manolo. En 1912, il rencontre à Céret son premier marchand, Adolphe Basler, qui lui achète toute sa production pour 300 francs par mois.

A son retour de Céret, en 1913, il s'installe pour vingt-huit ans dans un atelier situé au n°3 rue Joseph-Bara.

La Première Guerre mondiale surprend Kisling en Belgique qu'il visite avec Basler. Il revient spécialement pour s'engager dans la Légion étrangère. Il est blessé en 1915, lors de la bataille où Blaise Cendrars perd un bras. Réformé, il regagne Montparnasse et découvre avec surprise qu'un jeune soldat américain mort au combat lui a légué la somme de 25000 francs. En 1919, la galerie Druet

organise sa première exposition. Sa peinture a du succès et les vedettes de l'époque sont ses modèles: Falconetti, Valentine Tessier, Arletty (1933), Cocteau (1916), Colette, Marie Laurencin et Kiki de Montparnasse (1927).

Lorsque la Seconde Guerre mondiale éclate, il part vivre à Sanary dans sa propriété puis s'embarque en 1940 pour New York où sa peinture est également appréciée.

Il rentre en France en août 1946 et s'installe à Sanary. Il y vivra jusqu'à sa mort, le 29 avril 1953.

122

MOÏSE KISLING

(Cracovie, Pologne 1891-
Sanary-s/mer, 1953)

PORTRAIT D'UNE BRUNE, 1930

Huile sur toile

signée en haut à droite 'Kisling'

35 x 26 cm - (13,65 x 10,14 in.)

Provenance : Collection Oscar Ghez, Musée du Petit-Palais, Genève

Vente, Versailles, Hôtel Rameau, Maître Georges Blache, 11 juin 1974

Acquis lors de cette vente par l'actuel propriétaire

Bibliographie : Jean Kisling, «Kisling 1891-1953», volume 1, 1971, n°122, reproduit p.170.

20 000 – 30 000 €

123

PAS DE LOT

124

MOÏSE KISLING

(Cracovie, Pologne 1891-
Sanary-s/mer, 1953)

PORTRAIT DE JEUNE FEMME, 1916

Dessin à la mine de plomb sur papier

signé et daté en bas à gauche «Kisling 1916»

21,50 x 17,50 cm - (8,39 x 6,83 in.)

Bibliographie : Cette oeuvre sera reproduite dans le Tome IV du catalogue raisonné actuellement en préparation par Monsieur Jean Kisling

Un certificat de Monsieur Jean Kisling sera remis à l'acquéreur

2 500 – 3 000 €

124



122



125

MICHEL KIKOINE

(Gomel, Russie 1892 -
Cannes, 1968)

**JEUNE FILLE AUX BAS ROUGES,
CIRCA 1960-1961**

Huile sur toile
signé en bas à droite «Kikoine» et contresigné et
titré au dos «La jeunesse par Kikoine»
81,50 x 65 cm - (31,79 x 25,35 in.)

Provenance : Galerie Jacques Chalom, Paris
Collection privée américaine

Expositions : Londres, Crane Kalman Gallery,
«Kikoine», avril-mai 1961, n°4
New York, Nechemia Glezer Gallery, «Pailès,
Kikoïne, Alde», décembre 1962, n°12

Bibliographie : Edouard Roditi, Mendel Mann,
Jacques Yankel, «Kikoïne», Edition d'Art
H.Piazza, Paris, 1973, n° 687, reproduit page 345

25 000 – 30 000 €

Fig. 1

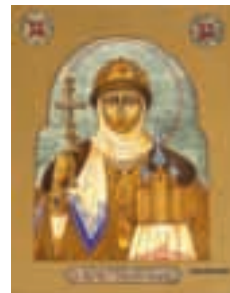


Fig. 2



En 1912 Michel Kikoïne arrive de Russie
à Paris. Il s'installe à La Ruche¹ à partir de
1914 jusqu'en 1927.

Dans ce tableau d'une grande force, qui
reflète ses années de jeunesse pleines de pro-
messes... Il réinvente la tradition de l'icône
qui représente un Saint et son Église,
(sa maison) (Fig.1).

Ici, dans une position alanguie, Eva Peretz,
son dernier modèle, d'une très grande beauté,
tient "La Ruche" (Fig.2) dans ses bras et la
regarde les yeux songeurs.

1 - La Ruche est un ensemble d'ateliers situés au 2 du
passage Dantzig.

*le commentaire de ce tableau a été confir-
mé par Eva Peretz et Yankel Kikoïne .
12 février 2011 au Dôme.

126

MICHEL KIKOINE

(Gomel, Russie 1892 -
Cannes, 1968)

LES 20 ANS D'ÉVA

Huile sur toile
signée en bas à gauche 'Kikoïne', titrée signée
et datée au dos 'une charmante femme Portrait
peint Kikoïne 1967'

65 x 54 cm - (25,35 x 21,06 in.)

Provenance : Collection particulière Noë

Expositions : Paris, Musée Galliéra, «Les Peintres
Témoins de leur Temps», Paris 1968,
Toulouse, Galerie S.Boudet, «Année 1967»,
décembre 1968-janvier 1969

Bibliographie : Edouard Roditi, Mendel Mann,
Jacques Yankel, «Kikoïne», Edition d'Art
H.Piazza, Paris, 1973, n° 717 reproduit page 350

8 000 / 10 000 €

125



127

MICHEL KIKOINE

(Gomel, Russie 1892 -
Cannes, 1968)

JEUNE ISRAËLIEN,

CIRCA 1950-1951

Huile sur toile marouflée sur carton
signé en bas à gauche «Kikoïne»
49,20 x 39,70 cm - (19,19 x 15,48 in.)

Bibliographie : Chil Aronson, «scènes et visages
de Montparnasse», Paris, 1963

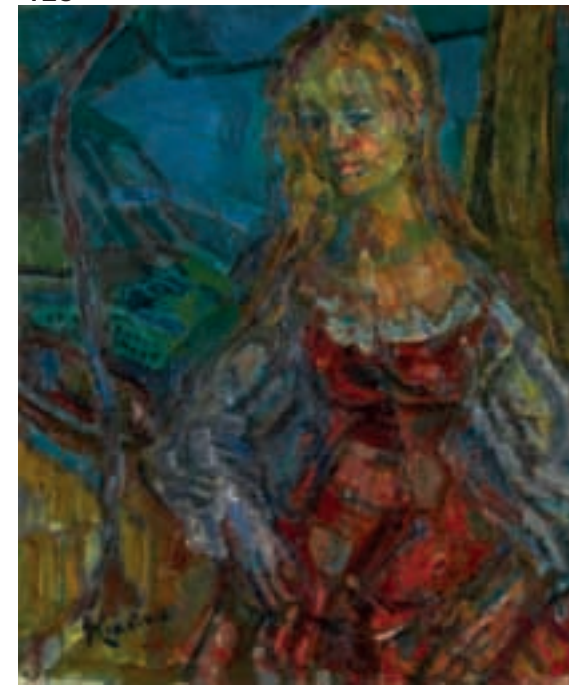
Edouard Roditi, Mendel Mann, Jacques Yankel,
«Kikoïne», Edition d'Art H.Piazza, Paris, 1973,
n° 469, reproduit page 309

20 000 – 25 000 €

127



126



**JULES PASCIN
(JULIUS MORDECAÍ PINKAS, DIT)**

Pascin est encore adolescent lorsqu'il décide de quitter ses parents pour étudier la peinture et courir le monde. Son père, puissant représentant de l'empereur d'Autriche et riche grainetier, se montre hostile aux intentions de son jeune fils. C'est la directrice d'une maison close de Bucarest qui déclenche son goût pour la peinture. Après un passage à Berlin, il arrive à Paris le 24 décembre 1905. En 1908, Pascin s'inscrit à l'Académie Matisse. C'est en 1910, qu'il fait la connaissance de Lucy Vidil, alors modèle de l'Académie Matisse. Il lui demande de venir poser dans son atelier il tombe amoureux d'elle. En 1913, Pascin envoie des dessins

128

**J. PINCAS DIT PASCIN
(Vidin, Bulgarie 1885 - Paris, 1930)
HERMINE LISANT, 1908**

Huile sur carton
cachet de l'atelier Pascin en bas à droite
44 x 36 cm - (17,16 x 14,04 in.)

Bibliographie : Yves Hemin, Guy Krohg, Klaus Perls et Abel Rambert, " Pascin, Catalogue raisonné, peintures, aquarelles, pastels, dessins ", tome II, Paris, 1987, n°81, reproduit p.36

30 000 – 35 000 €

129

**J. PINCAS DIT PASCIN
(Vidin, Bulgarie 1885 - Paris, 1930)
LA VILLE TUNISIENNE - LES
PARENTS ET LES ENFANTS - LA
LETTRE, CIRCA 1925 - QUATRE
FILLES SUR UN BANC, CIRCA 1924
- TROIS PERSONNAGES - PERSON-
NAGES AU BORD DE L'EAU, CIRCA
1925 - LES FILLES DE LA RUE,
CIRCA 1925 - LES AVENTURES DE
GORDON PYM - LES CABINES DE
PLAGE- LES FILLES DU BORDEL**

Plume sur papier, mine de plomb sur calque, 2 mine de plomb sur papier, 5 crayons sur papier, 1 encre de Chine et crayon tous le cachet de l'atelier Pascin et cachet de la signature

la ville : 30 x 45 cm - les parents : 18 x 14 cm.

la lettre : 18 x 22 cm - quatre filles : 20 x 26 cm.

3 personnages : 9 x 5 cm. - personnages au bord de l'eau : 20 x 24 cm - les filles de la rue : 38 x 30 cm - les aventures de Gordon Pym: 21 x 28 cm - les cabines : 18 x 28 cm - les filles du bordel : 18 x 30 cm.

Provenance : Collection Lucy Krohg
A l'actuel propriétaire par descendance

L'authenticité de l'œuvre a été confirmée par M. Abel Rambert

Un certificat de M. Frode Krohg sera remis à l'acquéreur

3 000 – 4 000 €

à l'Armory Show de New York et se fait connaître auprès des marchands, c'est son premier contact avec l'Amérique. Dès les premiers coups de feu de 1914, il renonce au contrat de l'édition allemande, laisse son atelier aux Krohg, s'embarque pour les Etat-Unis et s'installe dans le quartier juif de Brooklyn. Il fait la connaissance de celui qui sera un de ses collectionneurs John Quinn, et le critique Henry Mc Bride. Hermine le rejoint un an plus tard. Le couple voyage à Charleston en Louisiane et à Cuba d'où il ramène une série d'aquarelles. Pascin entretient sa liaison avec Lucy par une correspondance ininterrompue. Entre 1921 et 1922, il quitte Hermine, s'installe au 36 boulevard Clichy et gardera des rapports amicaux et fraternels.

130

**J. PINCAS DIT PASCIN
(Vidin, Bulgarie 1885 - Paris, 1930)
LE CHIROPRACTEUR - LA CAROTTE - LA FESSEE - LE FOUET - LES TROIS FILLES**

Ensemble d'œuvres dont 4 à la mine de plomb sur calque, et une pointe sèche sur papier (le chiropracteur)

toutes avec le cachet de l'atelier et le cachet de signature

36 x 22 cm - 10 x 13 cm - 16 x 28 cm - 16 x 17cm - 21 x 31cm.

Provenance : Collection Lucy Krohg
A l'actuel propriétaire par descendance

L'authenticité de l'œuvre a été confirmée par M. Abel Rambert

Un certificat de M. Frode Krohg sera remis à l'acquéreur

2 000 – 3 000 €

C'est un homme sensible et sensuel à l'image de sa peinture. Tout au long de sa vie il peint des femmes, Kiki, Aïcha, Jacqueline Godard, Zniah Pichard, les soeurs Perlmutter, Julie Luce....

Pascin n'a jamais cessé d'être amoureux de Lucy . Leur histoire d'amour se termine tragiquement le 2 juin 1930. Pascin se suicide dans son atelier, il se tranche les veines, inscrit sur la porte avec son sang "Adieu Lucy" et se pend. Il a rédigé un testament léguant ses biens à Lucy et Hermine. Le 7 juin 1930, les galeries d'art de Paris ferment leurs portes en signe de deuil, plus de mille personnes suivent le cortège jusqu'au petit cimetière de Montparnasse. Après sa mort, Hermine et Lucy se soutiennent dans cette épreuve et resteront liées.

131

**J. PINCAS DIT PASCIN
(Vidin, Bulgarie 1885 - Paris, 1930)
ETUDES D'ART AFRICAIN,
CIRCA 1915-1916**

Ensemble de 7 dessins mine de plomb, crayon de couleur, aquarelle et lavis tous avec le cachet de l'atelier Pascin et le cachet de la signature

statuette couple: 15 x 10 cm.

ensemble de totems : 13 x 19 cm.

coupe aux personnages : 13 x 16 cm.

composition : 13 x 15 cm.

médaille au chien : 10 x 16 cm.

médaille aux animaux : 10 x 16 cm.

prière devant le totem : 14 x 14 cm.

Provenance : Collection Lucy Krohg
A l'actuel propriétaire par descendance

L'authenticité de l'œuvre a été confirmée par M. Abel Rambert

Un certificat de M. Frode Krohg sera remis à l'acquéreur

2 000 – 3 000 €

128



BELA CZOBEL

Le père de Bela Czobel, marchand de grains originaire de Belus, petite ville à la frontière moravienne, s'installe à Budapest peu de temps avant la naissance de son fils. De 1902 à 1906, Czobel passe les étés à Nagybanya, il y rencontre sa future femme : Isolda Daig, élève comme lui d'une école de peinture qu'il épouse en 1905.

132

BELA CZOBEL
(Budapest, Hongrie 1883 -
Budapest, 1976)

NATURE MORTE AUX FRUITS

Huile sur toile
signée en bas à droite «CZOBEL»
65 x 54 cm - (25,35 x 21,06 in.)

6 000 – 8 000 €

PHILIPPE HOSIASSON

Philippe Hosiasson grandit à Odessa dans une famille de commerçants, parents de l'écrivain russe Boris Pasternak (1890-1960). En 1918, il épouse Olga Bilinski et en 1920 son université l'envoie à Rome où il fait la connaissance d'André Derain qui travaille pour les ballets de Diaghilev. Hosiasson arrive à Paris en 1924, obtient la nationalité française en 1928. Il adhère avec Léon Zack au groupe des néo-humanistes fondé en 1930 par Waldemar George et les jeunes peintres de l'Académie Ranson.

135

PHILIPPE HOSIASSON
(Odessa, Ukraine 1898 -
Paris, 1978)

NOEUD, 1956

Huile sur toile
signée et datée en bas à droite «Hosiasson 56», et
signée, titrée, datée au dos «Philippe Hosiasson
noeud 1956»
145,50 x 113,60 cm - (56,75 x 44,30 in.)

Provenance : Galerie Regard, Paris.
Collection Masbou, Paris
A l'actuel propriétaire par descendance

Expositions : San Francisco, San Francisco Mu-
seum of Art, «Art from France», 10-11-1956
Hôtel de Balène Figeac, «Hosiasson, figuration,
abstraction», 24 juillet-15 août 1982, n°29,
reproduit

3 000 – 5 000 €

C'est en octobre 1903 que Czobel va pour la première fois à Paris. Il habite l'hôtel du Danemark à Montparnasse et fréquente les cours de l'Académie Julian, alors sous la direction de Jean-Paul Laurens. Il obtient un premier prix d'étude de nu au concours de cette académie.

133

BELA CZOBEL
(Budapest, Hongrie 1883 -
Budapest, 1976)

Huile sur toile
signée en bas à droite «CZOBEL», datée au dos
«1959»
38,20 x 55 cm - (14,90 x 21,45 in.)

4 000 – 6 000 €

134

PHILIPPE HOSIASSON
(Odessa, Ukraine 1898 -
Paris, 1978)

TROIS PERSONNAGES, 1929

Huile sur toile
signée en bas à droite «P.Hosiasson 1929», et
signé, titré et daté au dos «Philippe Hosiasson
Trois Personnages 1929»
64,70 x 50 cm - (25,23 x 19,50 in.)

Provenance : Galerie Regard, Paris
Collection Masbou, Paris
A l'actuel propriétaire par
descendance

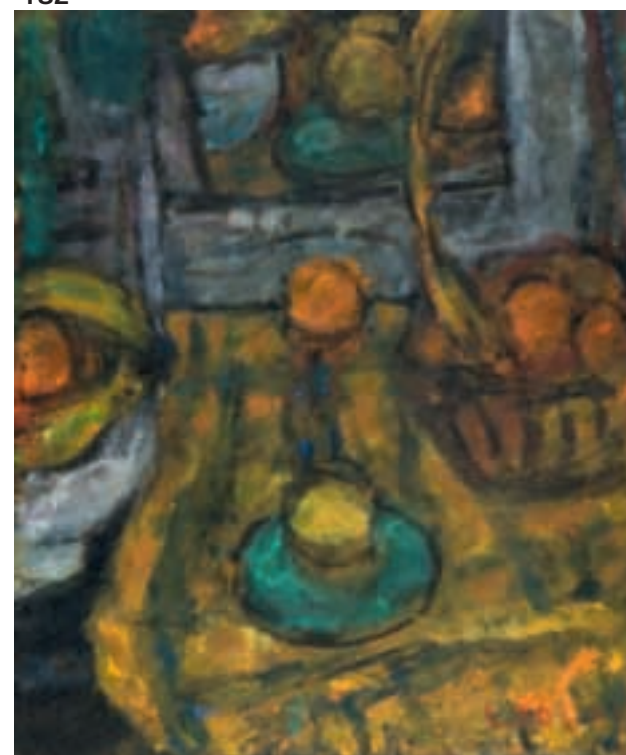
3 000 – 5 000 €

Czobel fait la connaissance d'Henri Matisse, prend part au mouvement Fauve et expose, aux cotés de Derain, Vlaminck, Braque et Matisse dans la salle que le Salon d'Automne consacre au Fauvisme en 1905. En 1907, Czobel s'installe à la Cité Falguière.

134



132



133



135

136

MANE-KATZ
(Kremenchug, Ukraine 1884 -
Tel Aviv, 1962)

DEUX MUSIENS

Gouache sur papier
signé en bas à droite «Mane-Katz»
63 x 48,50 cm - (24,57 x 18,92 in.)

6 000 – 8 000 €

137

MANE-KATZ
(Kremenchug, Ukraine 1884 -
Tel Aviv, 1962)

PAYSAGE D'ISRAËL

Gouache sur papier
signée en bas à droite «Mane Katz»
47,50 x 61,50 cm - (18,53 x 23,99 in.)
Provenance : O'Hana Gallery, Londres
par cessions successives à l'actuel propriétaire

Bibliographie : Robert S. Aries, "Mané-Katz, The
complete works, volume 1", Londres, 1970,
reproduit p. 215

3 000 – 4 000 €

138

MANE-KATZ
(Kremenchug, Ukraine 1884 -
Tel Aviv, 1962)

PORTRAIT D'HOMME

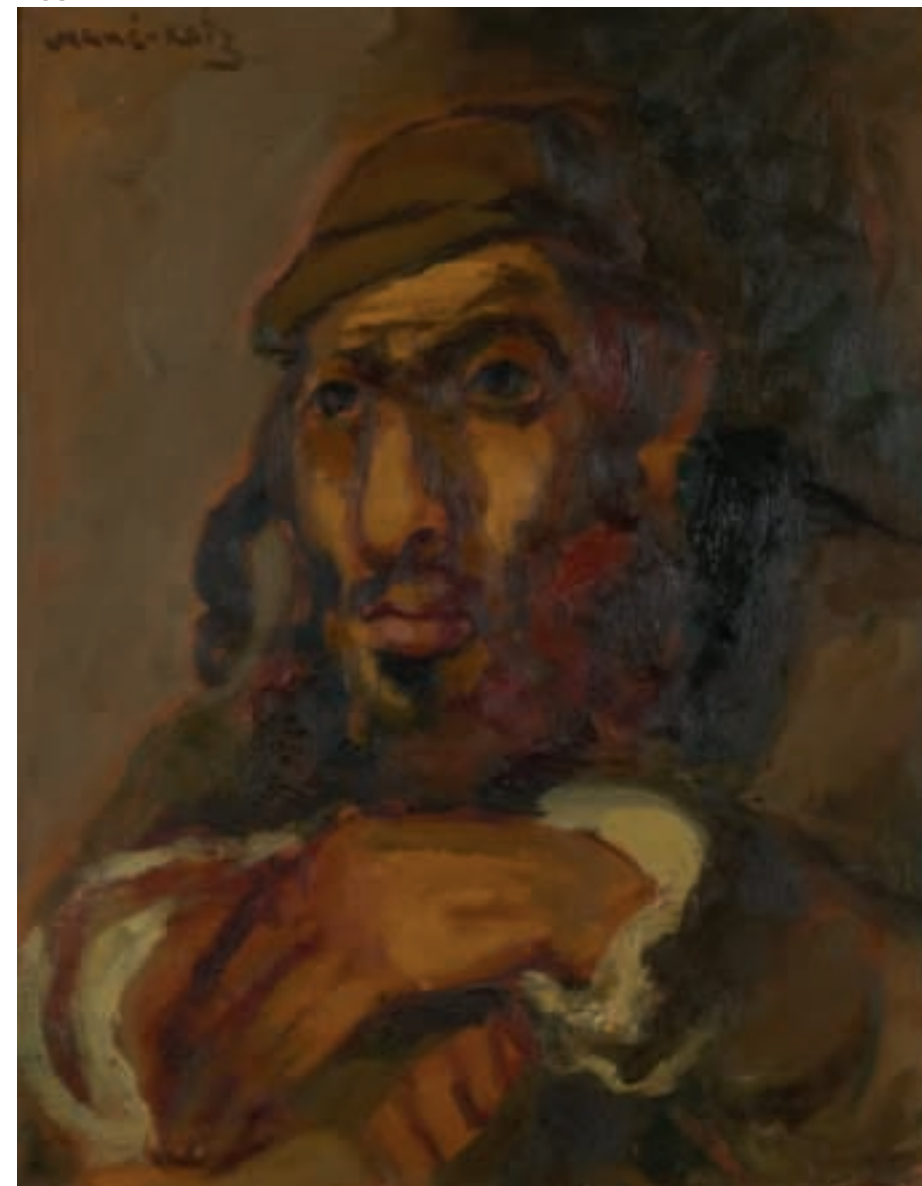
Huile sur toile
signée en haut à gauche «mané-katz»
55 x 46 cm - (21,45 x 17,94 in.)

15 000 – 18 000 €

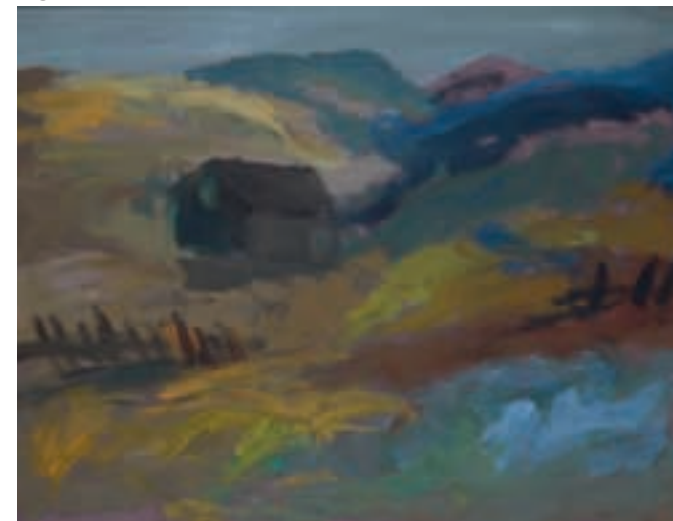
136



138



137



139

VLADIMIR NAIDITCH
(Moscou, Russie 1903 - Paris, 1980)

FEMME NUE ALLONGEE

Huile sur toile
signée en bas à gauche «V.Naiditch»
65 x 54 cm - (25,35 x 21,06 in.)

2 000 – 2 500 €

140

LAZARE VOLOVICK
(Kremenchug, Ukraine 1902 - Paris, 1977)

BOUQUET DE FLEURS

Huile sur panneau d'isorel
signé en bas à gauche «Volovick»
54,60 x 40 cm - (21,29 x 15,60 in.)

Provenance : Collection André Fize, Paris

1 000 – 1 500 €

141

LAZARE VOLOVICK
(Kremenchug, Ukraine 1902 - Paris, 1977)

INTERIEUR AU PIANO

Huile sur panneau
signé en bas à gauche «Volovick»
54 x 65 cm - (21,06 x 25,35 in.)

Provenance : Collection André Fize, Paris

1 500 – 2 000 €

142



142

LAZARE VOLOVICK
(Kremenchug, Ukraine 1902 - Paris, 1977)

NU AU SOFA, CIRCA 1930

Huile sur toile
signée en bas à gauche «volovick»
54 x 65 cm - (21,06 x 25,35 in.)

Provenance : Atelier de l'artiste

3 000 – 4 000 €

143

ROBERT PIKELNY
(Lodz, Pologne 1904 - Paris, 1986)

LA CHARETTE

Huile sur toile
signée en bas à gauche «Pikelny», titrée au dos
«La charette»
50 x 73 cm - (19,50 x 28,47 in.)

Provenance : Collection André Fize, Paris

1 500 – 2 000 €

144

ROBERT PIKELNY
(Lodz, Pologne 1904 - Paris, 1986)

L'ECOLE DE DANSE

Huile sur toile
signée en bas à droite «Pikelny»
65 x 50 cm - (25,35 x 19,50 in.)

Provenance : Collection André Fize, Paris

2 500 – 3 000 €

145

ROBERT PIKELNY
(Lodz, Pologne 1904 - Paris, 1986)

RUE DE BARCELONE

Huile sur panneau d'isorel
signé en bas à gauche «Pikelny»
75 x 100 cm - (29,25 x 39 in.)

Provenance : Collection André Fize, Paris

2 000 – 3 000 €

139



140



141



143



144



145



MAREVNA (MARIA ROSANOVITCH VOROBIEFF, dite)

Avant d'arriver à Paris, Marevna passe par Rome et Capri en 1911 où elle connut l'écrivain Maxime Gorki qui l'incite à peindre et lui trouve son surnom, Marevna (qui signifie : Marie fille de la Mer). Elle arrive à Paris en 1912, étudie à

l'Académie de Zuluaga, puis à l'Académie Colarossi (1913) et enfin à l'Académie Russe où sont déjà Krémègne, Soutine, Chana Orloff et Zadkine. Léonce Rosenberg lui achète ses toiles ; elle participe à plusieurs expositions particulières. Durant la Seconde Guerre mondiale, Marevna part se réfugier dans le sud de la France, à

Saint-Paul de Vence, à Beaucaire puis à Cagnes. En 1949, elle part s'installer à Londres avec sa fille. A partir des années 60 Marevna partage son temps entre Paris et Londres où elle s'éteint en 1984.

146

ISAAC PAILES (Kiev, Ukraine 1895 - Paris, 1978) PAYSAGE DE PROVENCE

Huile sur toile
signée en bas à gauche «i Pailles»
60,50 x 73 cm - (23,60 x 28,47 in.)

5 000 – 6 000 €

147

ISAAC PAILES (Kiev, Ukraine 1895 - Paris, 1978) L'EGLISE DE FLEURY LA RIVIERE, 1946

Huile sur toile
signée et datée en bas à droite «I.Pailles 1946»
65,50 x 50,50 cm - (25,55 x 19,70 in.)

3 000 – 4 000 €

148

MARIE VOROBIEFF DITE MAREVNA (Tcheboksary, Russie 1892 - Londres, 1984) BAIGNEUSES, 1974

Huile sur toile
signée en bas à gauche «MAREVNA»,
contresignée et datée au dos «MAREVNA 1974»
27,50 x 45 cm - (10,73 x 17,55 in.)

3 000 – 4 000 €

149

MARIE VOROBIEFF DITE MAREVNA (Tcheboksary, Russie 1892 - Londres, 1984) PAYSAGE

Huile sur carton toilé
signé, daté et annoté au dos sur un carton de montage «MAREVNA 1974»
33 x 48 cm - (12,87 x 18,72 in.)

3 000 – 4 000 €

150

LÉON ZACK (Nijni Novgorod, Russie 1892 - Vanves, 1980) FAMILLE DANS UN INTERIEUR, CIRCA 1948

Huile sur toile
signée en bas à droite
46 x 38 cm - (17,94 x 14,82 in.)

1 400 – 1 500 €

151

ADOLPHE MILICH (Tishne, Pologne 1884 - Paris, 1964)

NATURE MORTE A LA FIASQUE DE CHIANTI, CIRCA 1950

Huile sur papier maroufflé sur toile
signé en bas à gauche «milich»,
titré au dos sur une ancienne étiquette de stock
60 x 72 cm - (23,40 x 28,08 in.)

2 500 – 3 000 €

152

ALFRED ABERDAM (Lvov, Galicie 1894 - Paris, 1963) NATURE MORTE AU CRUCHON

Huile sur toile
signée en bas à droite «Aberdam», signée et
annoté au dos «Aberdam...»
50 x 65 cm - (19,50 x 25,35 in.)

2 000 – 3 000 €

148



149



146



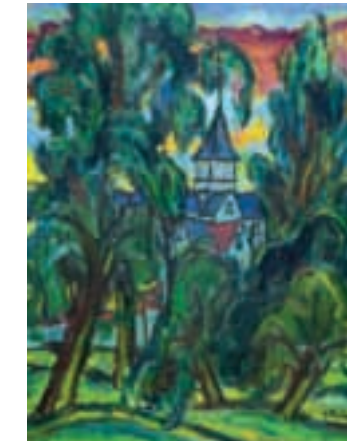
151



152



147



Joachim Weingart (Joachim Weingarten)

Le père de Joachim Weingart, négociant en vin, meurt prématurément, laissant sa femme seule avec ses deux enfants. Joachim Weingart quitte sa ville natale en 1912 pour suivre des cours de dessin à Weimar. En 1923, selon une lettre de Menkès, il le rejoint à Paris et partage sa chambre pendant deux années à l'Hôtel médical.

153
ISAAC ANTCHER
(Kichinev, Ukraine 1899 - Paris, 1992)

BOUQUET DE FLEURS, CIRCA 1930

Huile sur toile
signée en bas à gauche: «Antcher»
65 x 46,50 cm - (25,35 x 18,14 in.)

1 000 – 1 200 €

154
ISAAC ANTCHER
(Kichinev, Ukraine 1899 - Paris, 1992)

BOUQUET DE FLEURS, CIRCA 1930

Huile sur toile
signée en bas à droite: «Antcher»
65 x 46,50 cm - (25,35 x 18,14 in.)

1 000 – 1 500 €

155
ISAAC ANTCHER
(Kichinev, Ukraine 1899 - Paris, 1992)

CHEMIN DE SOUS BOIS, CIRCA 1955

Huile sur panneau d'isorel
signé en bas à droite «Antcher»
46,20 x 55,30 cm - (18,02 x 21,57 in.)

1 000 – 1 200 €

156
JOACHIM WEINGART
(Drohobych, Galicie 1895 - Auschwitz, 1942)

LE COUPLE

Aquarelle sur papier
signé et situé en bas à gauche «Weingart Paris»
48,50 x 37 cm - (18,92 x 14,43 in.)

1 000 – 1 200 €

En 1925, Weingart s'installe dans un atelier à Montparnasse. Il tombe amoureux d'une jeune française, fille de médecin, qu'il épouse malgré l'opposition des parents. Le marchand René Gimpel s'intéresse à sa peinture et Weingart connaît alors une période de succès avant de sombrer dans une dépression après le départ de sa femme et de son fils.

En 1930 Gimpel lui signe un contrat. En novembre 1934, Weingart commence les dessins au

157
JOACHIM WEINGART
(Drohobych, Galicie 1895 - Auschwitz, 1942)

AUTO PORTRAIT

Fusain et sanguine sur papier
signé et situé en bas à droite « Weingart Paris»
63 x 45,50 cm - (24,57 x 17,75 in.)

1 000 – 1 200 €

158
JOACHIM WEINGART
(Drohobych, Galicie 1895 - Auschwitz, 1942)

FEMME NUE

Aquarelle et fusain sur papier
signé en bas à droite «weingart»
47,40 x 33,70 cm - (18,49 x 13,14 in.)

1 000 – 1 200 €

155



fusain pour le portrait de Mme Gimpel. Son état de santé s'aggrave. Solitaire et tragique, il se tient à l'écart. Il peint sans relâche dans son atelier. C'est là qu'il est arrêté le 30 mars 1942 puis interné au camp de Pithiviers. Le 17 juillet 1942 il est déporté. Convoi n°6. Assassiné à Auschwitz. Son frère se suicidera la même année.

159
JOACHIM WEINGART
(Drohobych, Galicie 1895 - Auschwitz, 1942)

BOUQUET DE FLEURS ROUGES

Huile sur papier
signé en bas à gauche
«Weingart»
45,20 x 37 cm - (17,63 x 14,43 in.)

1 500 – 2 000 €

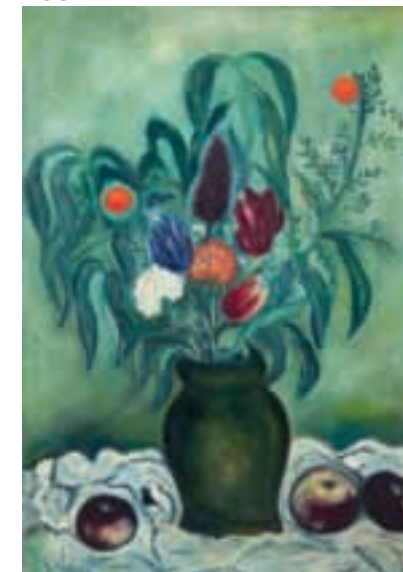
160
JOACHIM WEINGART
(Drohobych, Galicie 1895 - Auschwitz, 1942)

BOUQUET DE FLEURS

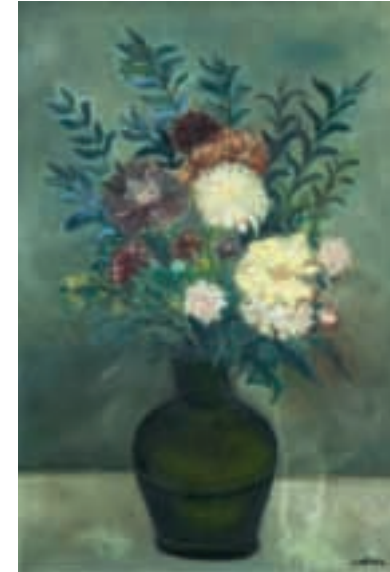
Huile sur papier
signé en bas à droite «weingart»
47,20 x 35,20 cm - (18,41 x 13,73 in.)

1 500 – 2 000 €

153



154



158



156



157



159



160



JERZY MERKEL

Il commence son apprentissage artistique dans l'école des Arts Décoratifs de Lodz avec Josef Mehoffer et Stanislas Wyspianski.

Très tôt, Paris, la ville des grands maîtres du classicisme, l'attire. Il y arrive en 1905, et y restera pendant trois années avant de repartir pour Cracovie. En 1909, Merkel regagne Paris.

161

GEORG JERZY MERKEL (Lvov, Galicie 1881 - Vienne, 1976) PERSONNAGES AU BORD DE L'EAU

Huile sur toile
signée en bas à gauche «Merkel»
50 x 60 cm - (19,50 x 23,40 in.)
2 000 – 3 000 €

162

GEORG JERZY MERKEL (Lvov, Galicie 1881 - Vienne, 1976) JACOB ET RACHEL

Huile sur toile
signée en bas à gauche «Merkel»
41 x 33 cm - (15,99 x 12,87 in.)
1 500 – 2 000 €

163

GEORG JERZY MERKEL (Lvov, Galicie 1881 - Vienne, 1976) LOTH ET SES FILLES

Huile sur panneau de bois
signé en bas à gauche «Merkel»
46 x 38 cm - (17,94 x 14,82 in.)
1 500 – 2 000 €

LÉON WEISSBERG

En 1910, il est admis à l'École des Beaux-Arts de Vienne.
En 1923, il arrive à Paris.

164

LÉON WEISSBERG (Przeworsk, Pologne 1894 - Maidanek, 1943) VILLAGE

Huile sur toile
signée en bas à droite:
«L Weissberg»
54 x 73,50 cm - (21,06 x 28,67 in.)
1 500 – 2 000 €

165

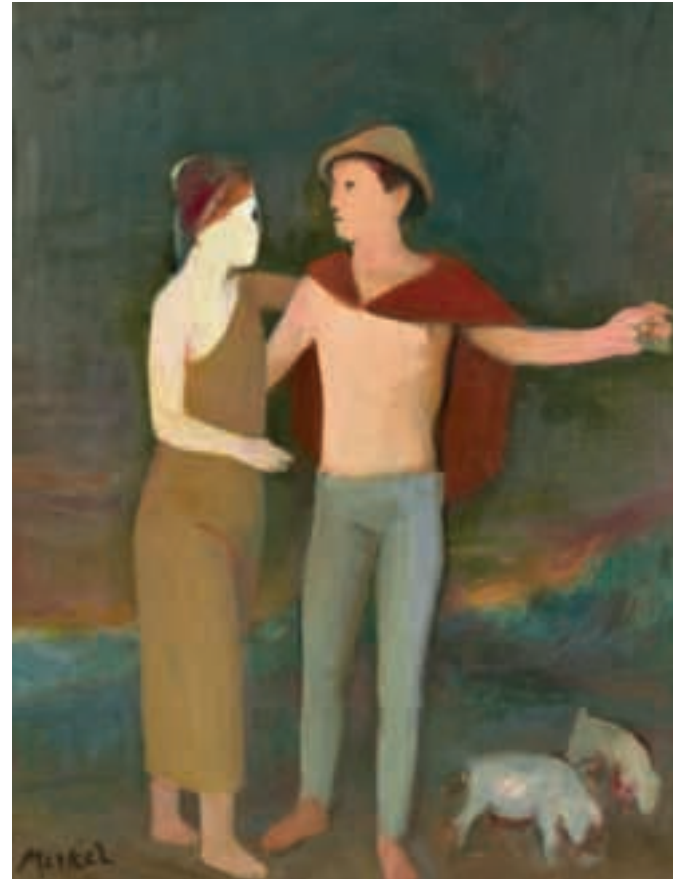
LÉON WEISSBERG (Przeworsk, Pologne 1894 - Maidanek, 1943) SCENE DE RUE

Huile sur toile
signée en bas à droite:
«L Weissberg»
64,50 x 73,50 cm
25,16 x 28,67 in.)
1 500 – 2 000 €

161



162



163



164



165



HENRYK BERLEWI

Encouragé par sa mère, Henryk Berlewi révèle tôt sa vocation artistique. A 12 ans, il fréquente l'École des Beaux-Arts de Varsovie. En 1909, il intègre les Beaux-Arts d'Anvers qu'il quitte pour les Beaux-Arts de Paris en 1911. En 1927, il s'installe définitivement à Paris. Entre 1928 et 1938, il séjourne en Belgique et exécute

quelques portraits du monde politique et littéraire. À cette époque, apprenant qu'il est gravement malade, Berlewi cesse toute activité artistique. En 1942, il quitte Paris, se réfugie à Nice et entre dans la Résistance (1943-1944). Ce n'est qu'en 1947 qu'il reprend goût à la peinture. Souhaitant "réintroduire l'objet", il exécute des natures mortes inspirées des maîtres français du XVII.

166

HENRYK BERLEWI
(Varsovie, Pologne 1894 - Paris, 1967)

HOMME , DOS NU, BRUN, CIRCA 1930

Huile sur toile
signée au dos sur le châssis «H.Berlewi»
30 x 12,50 cm - (11,70 x 4,88 in.)

1 500 – 2 000 €

167

HENRYK BERLEWI
(Varsovie, Pologne 1894 - Paris, 1967)

HOMME, DOS NU, ROUGE, CIRCA 1930

Huile sur toile
signée au dos sur le châssis «H.Berlewi»
30 x 12 cm - (11,70 x 4,68 in.)

1 500 – 2 000 €

168

HENRYK BERLEWI
(Varsovie, Pologne 1894 - Paris, 1967)

HOMME NU, GRIS, CIRCA 1930

Huile sur toile
signée au dos sur le châssis «H.Berlewi»
34 x 26 cm - (13,26 x 10,14 in.)

1 500 – 2 000 €

172**169**

HENRYK BERLEWI
(Varsovie, Pologne 1894 - Paris, 1967)

NU DEBOUT, CIRCA 1930

Huile sur toile
signée au dos sur le châssis
33,50 x 25,50 cm - (13,07 x 9,95 in.)

1 500 – 2 000 €

170

HENRYK BERLEWI
(Varsovie, Pologne 1894 - Paris, 1967)

COUPLE D'HOMMES, CIRCA 1930

Huile sur toile
signée au dos sur le châssis
39 x 31,50 cm - (15,21 x 12,29 in.)

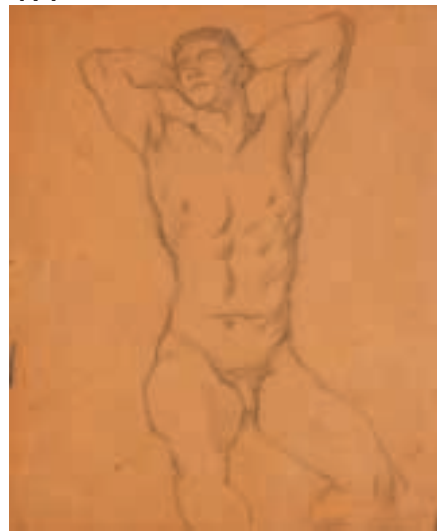
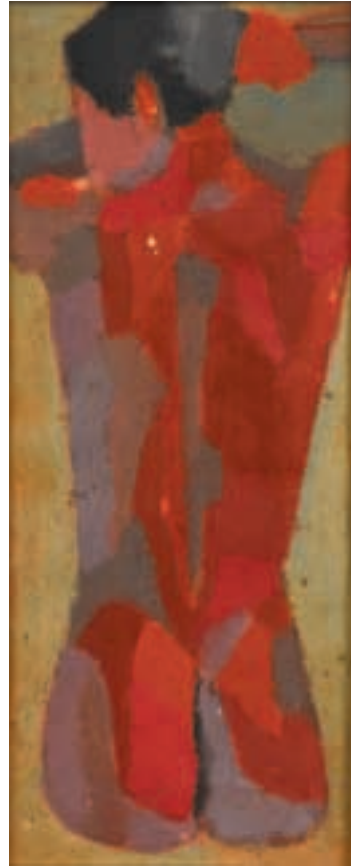
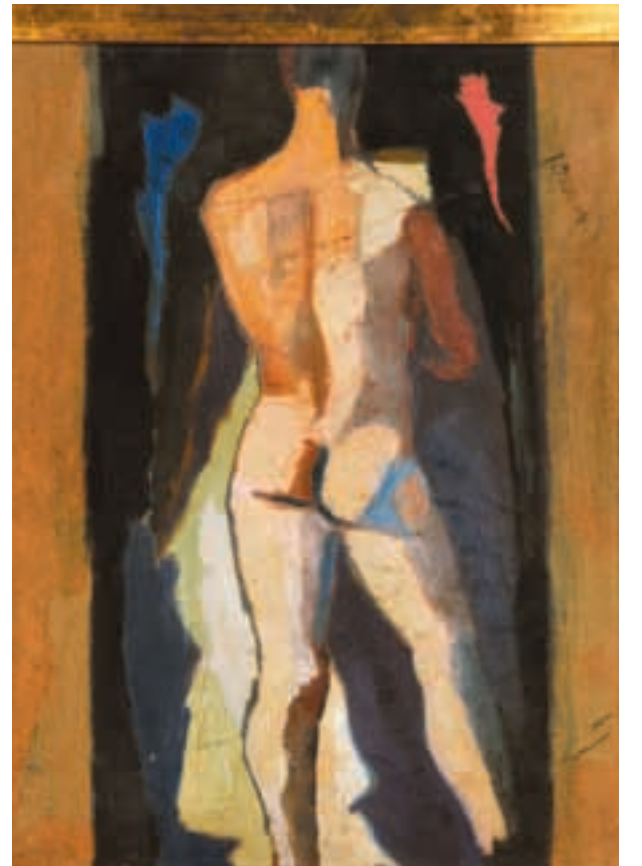
2 000 – 2 500 €

171

HENRYK BERLEWI
(Varsovie, Pologne 1894 - Paris, 1967)

HOMME NU, CIRCA 1930

Dessin à la mine de plomb sur papier
30 x 26 cm - (11,70 x 10,14 in.)

171**166****167****169****170****168**

173
JACQUES CHAPIRO
(Dvinsk, Russie 1887 - Paris, 1972)
PORTRAIT DE FEMME AU CHAPEAU ROUGE, 1938
Huile sur toile
signée et datée en haut à gauche «Jacques Chapiro 1938»
91 x 65 cm - (35,49 x 25,35 in.)
3 000 – 4 000 €

174
MAXA NORDAU
(Paris, 1897 - Paris, 1991)
SOUVENIR DE JERUSALEM
Huile sur toile
signée en bas à droite «Sympathiquement Maxa Nordau» et dédiée en bas à gauche «a Monsieur Beno Souvenir de Jerusalem»
46,80 x 65,30 cm - (18,25 x 25,47 in.)
2 000 – 3 000 €

175
ALEXANDRE ALTMANN
(Sobolevska, Ukraine 1885 - Nemours, 1934)
PAYSAGE DE SOUS-BOIS
Huile sur toile
signée en bas à droite «Altmann»
50 x 61 cm - (19,50 x 23,79 in.)
5 000 – 6 000 €

176
ADOLPHE FEDER
(Odessa, Ukraine 1886 - Auschwitz, 1945)
FEMME ET SON ENFANT, CIRCA 1925
Huile sur toile
signée en bas à gauche «Feder»
27,40 x 22,40 cm - (10,69 x 8,74 in.)
800 – 1 000 €

177
GEORGES KARS
(Kralupy, Tchécoslovaquie 1882 - Genève, 1945)
SCENE DE VILLAGE, 1927
Pastel et fusain sur papier
signé et daté en bas à droite: «Kars 27»
28,80 x 40 cm - (11,23 x 15,60 in.)
300 – 400 €

178
GEORGES GOLDKORN
(1905 - 1977)
JEUNE FILLE EN ROUGE, CIRCA 1930
Huile sur toile
signée en bas à droite «Goldkorn»
35 x 46 cm - (13,65 x 17,94 in.)
800 – 1 000 €

179
SIMON SEGAL
(Bialystock, Pologne 1898 - Arcachon, 1969)
VUE D'EGLISE
gouache sur papier
signé en bas à gauche : S. SEGAL»
43 x 58,20 cm - (16,77 x 22,70 in.)
200 – 300 €

178



173



175



176



174



CONDITIONS GÉNÉRALES D’ACHAT

Artcurial-Briest-Poulain-F.Tajan

Artcurial-Briest-Poulain-F.Tajan est une société de ventes volontaires de meubles aux enchères publiques régie par la loi du 10 juillet 2000. en cette qualité Artcurial-Briest-Poulain-F.Tajan agit comme mandataire du vendeur qui contracte avec l'acquéreur. les rapports entre Artcurial-Briest-Poulain-F.Tajan et l'acquéreur sont soumis aux présentes conditions générales d'achat qui pourront être amendées par des avis écrits ou oraux qui seront mentionnés au procès-verbal de vente.

1 – Le bien mis en vente

a) les acquéreurs potentiels sont invités à examiner les biens pouvant les intéresser avant la vente aux enchères, et notamment pendant les expositions. Artcurial-Briest-Poulain-F.Tajan se tient à la disposition des acquéreurs potentiels pour leur fournir des rapports sur l'état des lots.
b) les descriptions des lots résultant du catalogue, des rapports, des étiquettes et des indications ou annonces verbales ne sont que l’expression par Artcurial-Briest-Poulain-F.Tajan de sa perception du lot, mais ne sauraient constituer la preuve d'un fait.
c) les indications données par Artcurial-Briest-Poulain-F.Tajan sur l'existence d'une restauration, d'un accident ou d'un incident affectant le lot, sont exprimées pour faciliter son inspection par l'acquéreur potentiel et restent soumises à son appréciation personnelle ou à celle de son expert.
L'absence d'indication d'une restauration d'un accident ou d'un incident dans le catalogue, les rapports, les étiquettes ou verbalement, n'implique nullement qu'un bien soit exempt de tout défaut présent, passé ou réparé. Inversement la mention de quelque défaut n'implique pas l'absence de tous autres défauts.
d) les estimations sont fournies à titre purement indicatif et elles ne peuvent être considérées comme impliquant la certitude que le bien sera vendu au prix estimé ou même à l'intérieur de la fourchette d'estimations. Les estimations ne sauraient constituer une quelconque garantie. Les estimations peuvent être fournies en plusieurs monnaies ; les conversions peuvent à cette occasion être arrondies différemment des arrondissements légaux.

2 – La vente

a) en vue d'une bonne organisation des ventes, les acquéreurs potentiels sont invités à se faire connaître auprès d'Artcurial-Briest-Poulain-F.Tajan, avant la vente, afin de permettre l'enregistrement de leurs données personnelles. Artcurial-Briest-Poulain-F.Tajan se réserve de demander à tout acquéreur potentiel de justifier de son identité ainsi que de ses références bancaires.
Artcurial-Briest-Poulain-F.Tajan se réserve d'interdire l'accès à la salle de vente de tout acquéreur potentiel pour justes motifs.
b) Toute personne qui se porte enchérisseur s'engage à régler personnellement et immédiatement le prix d'adjudication augmenté des frais à la charge de l'acquéreur et de tous impôts ou taxes qui pourraient être exigibles. Tout enchérisseur est censé agir pour son propre compte sauf dénonciation préalable de sa qualité de mandataire pour le compte d'un tiers, acceptée par Artcurial-Briest-Poulain-F.Tajan.
c) Le mode normal pour enchérir consiste à être présent dans la salle de vente. Toutefois Artcurial-Briest-Poulain-F.Tajan pourra accepter gracieusement de recevoir des enchères par téléphone d'un acquéreur potentiel qui se sera manifesté avant la vente. Artcurial-Briest-Poulain-F.Tajan ne pourra engager sa responsabilité notamment si la liaison téléphonique n'est pas établie, est établie tardivement, ou en cas d'erreur ou d'omissions relatives à la réception des enchères par téléphone.
À toutes fins utiles, Artcurial-Briest-Poulain-F.Tajan se réserve d'enregistrer les communications téléphoniques durant la vente. Les enregistrements seront conservés jusqu'au règlement du prix, sauf contestation.
d) Artcurial-Briest-Poulain-F.Tajan pourra accepter gracieusement d'exécuter des ordres d'enchérir qui lui auront été transmis avant la vente et que Artcurial-Briest-Poulain-F.Tajan aura acceptés. Si Artcurial-Briest-Poulain-F.Tajan reçoit plusieurs ordres pour des montants d'enchères identiques, c'est l'ordre le plus ancien qui sera préféré. Artcurial-Briest-Poulain-F.Tajan ne pourra engager sa responsabilité notamment en cas d'erreur ou d'omission d'exécution de l'ordre écrit.
e) Dans l'hypothèse où un prix de réserve aurait été stipulé par le vendeur, Artcurial-Briest-Poulain-F.Tajan se réserve de porter des enchères pour le compte du vendeur jusqu'à ce que le prix de réserve soit atteint. En revanche le vendeur ne sera pas admis à porter lui-même des enchères directement ou par mandataire.
Le prix de réserve ne pourra pas dépasser l'estimation basse figurant dans le catalogue.
f) Artcurial-Briest-Poulain-F.Tajan dirigera la vente de façon discrétionnaire tout en respectant les usages établis. Artcurial-Briest-Poulain-F.Tajan se réserve de refuser toute enchère, d'organiser les enchères de la façon la plus appropriée, de déplacer certains lots lors de la vente, de retirer tout lot de la vente, de réunir ou de séparer des lots. En cas de contestation Artcurial-Briest-Poulain-F.Tajan se réserve de désigner l'adjudicataire, de poursuivre la vente ou de l'annuler, ou encore de remettre le lot en vente.

g) Sous réserve de la décision de la personne dirigeant la vente pour Artcurial-Briest-Poulain-F.Tajan, l'adjudicataire sera la personne qui aura porté l'enchère la plus élevée pourvu qu'elle soit égale ou supérieure au prix de réserve, éventuellement stipulé. Le coup de marteau matérialisera la fin des enchères et le prononcé du mot « adjudgé » ou tout autre équivalent entraînera la formation du contrat de vente entre le vendeur et le dernier enchérisseur retenu. L'adjudicataire ne pourra obtenir la livraison du lot qu'après règlement de l'intégralité du prix. en cas de remise d'un chèque ordinaire, seul l'encaissement du chèque vaudra règlement.

3 – L'exécution de la vente

a) en sus du prix de l'adjudication, l'adjudicataire (acheteur) devra acquitter par lot et par tranche dégressive les commissions et taxes suivantes :
1) Lots en provenance de la CEE :
• de 1 à 15 000 euros: 23 % + TVA au taux en vigueur (pour les livres, TVA = 1,265 % et pour les autres catégories, TVA = 4,508 % du prix d'adjudication).
• de 15 001 à 600 000 euros: 20 % + TVA au taux en vigueur (pour les livres, TVA = 1,1 % et pour les autres catégories, TVA = 3,92 % du prix d'adjudication).
• Au-delà de 600 001 euros: 12 % + TVA au taux en vigueur (pour les livres, TVA = 0,66 % et pour les autres catégories, TVA = 2,35 % du prix d'adjudication).
2) Lots en provenance hors CEE: (indiqués par un ☉).

Aux commissions et taxes indiquées ci-dessus, il convient d'ajouter la TVA à l'import, (5,5 % du prix d'adjudication, 19,6 % pour les bijoux).
3) les taxes (TVA sur commissions et TVA à l'import) peuvent être rétrocédées à l'adjudicataire sur présentation des justificatifs d'exportation hors CEE. Un adjudicataire CEE justifiant d'un n° de TVA Intracommunautaire sera dispensé d'acquitter la TVA sur les commissions.Le paiement du lot aura lieu au comptant, pour l'intégralité du prix, des frais et taxes, même en cas de nécessité d'obtention d'une licence d'exportation. L'adjudicataire pourra s'acquitter par les moyens suivants :
- en espèces: jusqu'à 3 000 euros frais et taxes compris pour les ressortissants français, jusqu'à 7 600 euros frais et taxes compris pour les ressortissants étrangers sur présentation de leurs papiers d'identité ;
- par chèque ou virement bancaire ;
- par carte de crédit : VISA, MASTERCARD ou AMEX (en cas de règlement par carte American Express, une commission supplémentaire de 1,85 % correspondant aux frais d'encaissement sera perçue).

4 – Les incidents de la vente

b) Artcurial-Briest-Poulain-F.Tajan sera autorisé à reproduire sur le procès-verbal de vente et sur le bordereau d'adjudication les renseignements qu'aura fournis l'adjudicataire avant la vente. Toute fausse indication engagera la responsabilité de l'adjudicataire. Dans l'hypothèse où l'adjudicataire ne se sera pas fait enregistrer avant la vente, il devra communiquer les renseignements nécessaires dès l'adjudication du lot prononcée. Toute personne s'étant fait enregistrer auprès Artcurial-Briest-Poulain-F.Tajan dispose d'un droit d'accès et de rectification aux données nominatives fournies à Artcurial-Briest-Poulain-F.Tajan dans les conditions de la Loi du 6 juillet 1978.
c) Il appartiendra à l'adjudicataire de faire assurer le lot dès l'adjudication. Il ne pourra recourir contre Artcurial-Briest-Poulain-F.Tajan, dans l'hypothèse où par suite du vol, dans l'intervalle Artcurial-Briest-Poulain-F.Tajan pourra facturer à l'acquéreur des frais de dépôt du lot, et éventuellement des frais de manutention et de transport. En cas de paiement par chèque, le lot ne sera délivré qu'après encaissement définitif du chèque par Artcurial Briest-Poulain-F.Tajan. A défaut de paiement par l'adjudicataire, après mise en demeure restée infructueuse, le bien est remis en vente à la demande du vendeur sur folle enchère de l'adjudicataire défaillant; si le vendeur ne formule pas cette demande dans un délai d'un mois à compter de l'adjudication, la vente est résolue de plein droit, sans préjudice de dommages intérêts dus par l'adjudicataire défaillant. En outre, Artcurial-Briest-Poulain-F.Tajan se réserve de réclamer à l'adjudicataire défaillant, à son choix :
- des intérêts au taux légal majoré de cinq points,
- le remboursement des coûts supplémentaires engendrés par sa défaillance,
- le paiement de la différence entre le prix d'adjudication initial et le prix d'adjudication sur folle enchère s'il est inférieur, ainsi que les coûts générés par les nouvelles enchères. Artcurial-Briest-Poulain-F.Tajan se réserve également de procéder à toute compensation avec des sommes dues à l'adjudicataire défaillant. Artcurial-Briest-Poulain-F.Tajan se réserve d'exclure de ses ventes futures, tout adjudicataire qui aura été défaillant ou qui n'aura pas respecté les présentes conditions générales d'achat.

e) les achats qui n'auront pas été retirés dans les sept jours de la vente (samedi, dimanche et jours fériés compris), pourront être transportés dans un lieu de conservation aux frais de l'adjudicataire défaillant qui devra régler le coût correspondant pour pouvoir retirer le lot, en sus du prix, des frais et des taxes.

f) L'acquéreur pourra se faire délivrer à sa demande un certificat de vente qui lui sera facturé la somme de 60 euros TTC.
g) Sous réserve de la décision de la personne dirigeant la vente pour Artcurial-Briest-Poulain-F.Tajan, l'adjudicataire sera la personne qui aura porté l'enchère la plus élevée pourvu qu'elle soit égale ou supérieure au prix de réserve, éventuellement stipulé. Le coup de marteau matérialisera la fin des enchères et le prononcé du mot « adjudgé » ou tout autre équivalent entraînera la formation du contrat de vente entre le vendeur et le dernier enchérisseur retenu. L'adjudicataire ne pourra obtenir la livraison du lot qu'après règlement de l'intégralité du prix. en cas de remise d'un chèque ordinaire, seul l'encaissement du chèque vaudra règlement.

4 – Les incidents de la vente

a) Dans l'hypothèse où deux personnes auront porté des enchères identiques par la voix, le geste, ou par téléphone et réclament en même temps le bénéfice de l'adjudication après le coup de marteau, le bien sera immédiatement remis en vente au prix proposé par les derniers enchérisseurs, et tout le public présent pourra porter de nouvelles enchères.
b) Pour faciliter la présentation des biens lors de ventes, Artcurial-Briest-Poulain-F.Tajan pourra utiliser des moyens vidéos. en cas d'erreur de manipulation pouvant conduire pendant la vente à présenter un bien différent de celui sur lequel les enchères sont portées, Artcurial-Briest-Poulain-F.Tajan ne pourra engager sa responsabilité, et sera seul juge de la nécessité de recommencer les enchères.
c) Pour faciliter les calculs des acquéreurs potentiels, Artcurial-Briest-Poulain-F.Tajan pourra être conduit à utiliser à titre indicatif un système de conversion de devises. Néanmoins les enchères ne pourront être portées en devises, et les erreurs de conversion ne pourront engager la responsabilité de Artcurial-Briest-Poulain-F.Tajan.

5 – Prémemption de l'État français

L'état français dispose d'un droit de prémemption des œuvres vendues conformément aux textes en vigueur. L'exercice de ce droit intervient immédiatement après le coup de marteau, le représentant de l'état manifestant alors la volonté de ce dernier de se substituer au dernier enchérisseur, et devant confirmer la prémemption dans les 15 jours. Artcurial-Briest-Poulain-F.Tajan ne pourra être tenu pour responsable des conditions de la prémemption par l'état français.

6 – Propriété intellectuelle - reproduction des œuvres

Artcurial-Briest-Poulain-F.Tajan est propriétaire du droit de reproduction de son catalogue. Toute reproduction de celui-ci est interdite et constitue une contrefaçon à son préjudice. En outre Artcurial-Briest-Poulain-F.Tajan dispose d'une dérogation légale lui permettant de reproduire dans son catalogue les œuvres mises en vente, alors même que le droit de reproduction ne serait pas tombé dans le domaine public. Toute reproduction du catalogue de Artcurial-Briest-Poulain-F.Tajan peut donc constituer une reproduction illicite d'une œuvre exposant son auteur à des poursuites en contrefaçon par le titulaire des droits sur l'œuvre. La vente d'une œuvre n'emporte pas au profit de son propriétaire le droit de reproduction et de présentation de l'œuvre.

7 – Biens soumis à une législation particulière

Les conditions précédentes s'appliquent aux ventes de toutes spécialités et notamment aux ventes d'automobiles de collection. Cependant, les commissions que l'acheteur devra acquitter en sus des enchères par lot et par tranche dégressive seront les suivantes :
• de 1 à 100 000 euros: 16 % + TVA au taux en vigueur (soit 3,13 % du prix d'adjudication).
• Au-delà de 100 000 euros: 10 % + TVA au taux en vigueur (soit 1,96 % du prix d'adjudication).

a) Seule l'authenticité des véhicules est garantie, en tenant compte des réserves éventuelles apportées dans la description.
b) les véhicules sont vendus en l'état. les renseignements portés au catalogue sont donnés à titre indicatif. En effet, l'état d'une voiture peut varier entre le moment de sa description au catalogue et celui de sa présentation à la vente. L'exposition préalable à la vente se déroulant sur plusieurs jours et permettant de se rendre compte de l'état des véhicules, il ne sera admis aucune réclamation une fois l'adjudication prononcée.
c) Pour des raisons administratives, les désignations des véhicules reprennent, sauf exception, les indications portées sur les titres de circulation.
d) Compte tenu de l'éventuelle évolution de l'état des automobiles, comme il est dit en b), il est précisé que les fourchettes de prix ne sont données qu'à titre strictement indicatif et provisoire. en revanche, les estimations seront affichées au début de l'exposition et, s'il y a lieu, corrigées publiquement au moment de la vente et consignées au procès-verbal de celle-ci.

e) les acquéreurs sont réputés avoir pris connaissance des documents afférents à chaque véhicule, notamment les contrôles techniques qui sont à leur disposition auprès de la société de ventes. Cependant, des véhicules peuvent être vendus sans avoir subi l'examen du contrôle technique en raison de leur âge, de leur état non roulant ou de leur caractère de compétition. le public devra s'en informer au moment de l'exposition et de la vente.
f) les véhicules précédés d'un astérisque (*) nous ont été confiés par des propriétaires extra-communautaires. les acheteurs devront acquitter une TVA de 5,5 % en sus des enchères, qui pourra être remboursée aux acheteurs extracommunautaires sur présentation des documents d'exportation dans un délai d'un mois après la vente, à défaut de quoi cette TVA ne pourra être remboursée.
g) le changement d'immatriculation des véhicules est à la charge et sous la seule responsabilité de l'acheteur, notamment dans le respect des délais légaux.
h) Lenlèvement des véhicules devra impérativement être réalisé le lendemain de la vente au plus tard. Passé ce délai, ils demeureront aux frais, risques et périls de leur propriétaire.

8 – Indépendance des dispositions

Les dispositions des présentes conditions générales d'achat sont indépendantes les unes des autres. la nullité de quelque disposition ne saurait entraîner l'inapplicabilité des autres.

9 – Compétences législative et juridictionnelle

La loi française seule régit les présentes conditions générales d'achat. Toute contestation relative à leur existence, leur validité, leur opposabilité à tout enchérisseur et acquéreur, et à leur exécution sera tranchée par le tribunal compétent du ressort de Paris (France).

Retrait des lots :

L'acquéreur sera lui-même chargé de faire assurer ses acquisitions, et Artcurial- Briest-Poulain-F.Tajan décline toute responsabilité quant aux dommages que l'objct pourrait encourir, et ceci dès l'adjudication prononcée. Toutes les formalités et transports restent à la charge exclusive de l'acquéreur.

CONDITIONS OF PURCHASE

Artcurial-Briest-Poulain-F.Tajan

Artcurial-Briest-Poulain-F.Tajan
Artcurial-Briest-Poulain-F.Tajan is a company of voluntary auction sales regulated by the law of the 10 July 2000.

In such capacity Artcurial-Briest-Poulain-F.Tajan acts as the agent of the seller who contracts with the buyer. The relationships between Artcurial-Briest-Poulain-F.Tajan and the buyer are subject to the present general conditions of purchase which can be modified bysaleroom notices or oral indications given at the time of the sale, which will be recorded in the official sale record.

1 – Goods for auction

a) The prospective buyers are invited to examine any goods in which they may be interested, before the auction takes place, and notably during the exhibitions.

Artcurial-Briest-Poulain-F.Tajan is at disposal of the prospective buyers to provide them with reports about the conditions of lots.

b) Description of the lots resulting from the catalogue, the reports, the labels and the verbal statements or announcements are only the expression by Artcurial-Briest-Poulain-F.Tajan of their perception of the lot, but cannot constitute the proof of a fact.

c) The statements by made Artcurial-Briest-Poulain-F.Tajan about any restoration, mishap or harm arisen concerning the lot are only made to facilitate the inspection thereof by the prospective buyer and remain subject to his own or to his expert's appreciation. The absence of statements Artcurial-Briest-Poulain-F.Tajan by relating to a restoration, mishap or harm, whether made in the catalogue, condition reports, on labels or orally, does not imply that the item is exempt from any current, past or repaired defect. Inversely, the indication of any defect whatsoever does not imply the absence of any other defects.

d) Estimates are provided for guidance only and cannot be considered as implying the certainty that the item will be sold for the estimated price or even within the bracket of estimates. Estimates cannot constitute any warranty assurance whatsoever.

The estimations can be provided in several currencies ; the conversions may, in this case or, be rounded off differently than the legal rounding

2 – The sale

a) in order to assure the proper organisation of the sales, prospective buyers are invited to make themselves known to Artcurial-Briest-Poulain-F.Tajan before the sale, so as to have their personal identity data recorded. Artcurial-Briest-Poulain-F.Tajan reserves the right to refuse admission to the auction sales premises to any prospective buyer for legitimate reasons.

b) Any person who is a bidder undertakes to pay personally and immediately the hammer price increased by the costs to be born by the buyer and any and all taxes or fees/expenses which could be due.

Any bidder is deemed acting on his own behalf except when prior notification, accepted by Artcurial-Briest-Poulain-F.Tajan, is given that he acts as an agent on behalf of a third party.

c) The usual way to bid consists in attending the sale on the premises. However, Artcurial-Briest-Poulain-F.Tajan may graciously accept to receive some bids by telephone from a prospective buyer who has expressed such a request before the sale.

Artcurial-Briest-Poulain-F.Tajan will bear no liability / responsibility whatsoever, notably if the telephone contact is not made, or if it is made too late, or in case of mistakes or omissions relating to the reception of the telephone. For variety of purposes, Artcurial-Briest-Poulain-F.Tajan reserves its right to record all the telephone communications during the auction. Such records shall be kept until the complete payment of the auction price, except claims.

d) Artcurial-Briest-Poulain-F.Tajan may accept to execute orders to bid which will have been submitted before the sale and by Artcurial-Briest-Poulain-F.Tajan which have been deemed acceptable. Should Artcurial-Briest-Poulain-F.Tajan receive several instructions to bid for the same amounts, it is the instruction to bid first received which will be given preference. Artcurial-Briest-Poulain-F.Tajan will bear no liability/responsibility in case of mistakes or omission of performance of the written order.

e) in the event where a reserve price has been stipulated by the seller, Artcurial-Briest-Poulain-F.Tajan reserves the right to bid on behalf of the seller until the reserve price is reached. The seller will not be admitted to bid himself directly or through an agent. The reserve price may not be higher than the low estimate for the lot printed in.

f) Artcurial-Briest-Poulain-F.Tajan will conduct auction sales at their discretion, in accordance with established practices. Artcurial-Briest-Poulain-F.Tajan reserves the right to refuse any bid, to organise the bidding in such manner as may be the most appropriate, to move some lots in the course of the sale, to withdraw any lot in the course of the sale, to combine or to divide some lots in the course of the sale.

In case of challenge or dispute, Artcurial-Briest-Poulain-F.Tajan reserves the right to

designate the successful bidder, to continue the bidding or to cancel it, or to put the lot back up for bidding.

g) Subject to the decision of the person conducting the bidding for Artcurial-Briest-Poulain-F.Tajan, the successful bidder will be the bidder would will have made the highest bid provided the final bid is equal to or higher than the reserve price if such a reserve price has been stipulated.

The hammer stroke will mark the acceptance of the highest bid and the pronouncing of the word “adjudge” or any equivalent will amount to the conclusion of the purchase contract between the seller and the last bidder taken in consideration.

No lot will be delivered to the buyer until full payment has been made.In case of payment by an ordinary draft/check, payment will be deemed made only when the check will have been cashed.

3 – The performance of the sale

a) in addition of the lot's hammer price, the buyer must pay the following costs and fees/taxes:

- 1) Lots from the EEC :
 - From 1 to 15 000 euros : 23 % + current VAT (for books, VAT = 1.265% of the hammer price; for other categories, VAT = 4.508% of the hammer price).
 - From 15 001 to 600 000 euros : 20 % + current VAT (for books, VAT = 1.1% of the hammer price; for other categories, VAT = 3.92% of the hammer price).
 - Over 600 001 euros : 12 % + current VAT (for books, VAT = 0.66% of the hammer price ; for other categories, VAT = 2.35% of the hammer price).

- 2) Lots from outside the EEC : (identified by an ○).

In addition to the commissions and taxes indicated above, an additional import VAT will be charged (5,5% of the hammer price, 19,6% for jewelry).

3) The taxes (VAT on commissions and VAT on importation) can be retroceded to the purchaser on presentation of written proof of exportation outside the EEC.

An EEC purchaser who will submit his intra-Community VAT number will be exempted from paying the VAT on commissions.

The payment of the lot will be made cash, for the whole of the price, costs and taxes, even when an export licence is required. The purchaser will be authorized to pay by the following means :

- in cash : up to 3 000 euros, costs and taxes included, for French citizen, up to 7 600 euros, costs and taxes included, for foreign citizen on presentation of their identity papers.

- By cheque or bank transfer.

- By credit card : VISA, MASTERCARD or AMEX (in case of payment by AMEX, a 1,85 % additional commission corresponding to cashing costs will be collected).

b) Artcurial-Briest-Poulain-F.Tajan will be authorized to reproduce in the official sale record and on the bid summary the information that the buyer will have provided before the sale. The buyer will be responsible for any false information given.

Should the buyer have neglected to give his personal information before the sale, he will have to give the necessary information as soon as the sale of the lot has taken place.

Any person having been recorded by Artcurial-Briest-Poulain-F.Tajan has a right of access and of rectification to the nominative data provided to Artcurial-Briest-Poulain-F.Tajan pursuant to the provisions of Law of the 6 July 1978.

c) The lot must to be insured by the buyer immediately after the purchase. The buyer will have no recourse against Artcurial-Briest-Poulain-F.Tajan, in the event where, due to a theft, a loss or a deterioration of his lot after the purchase, the compensation he will receive from the insurer of Artcurial-Briest-Poulain-F.Tajan would prove insufficient.

d) The lot will be delivered to the buyer only after the entire payment of the price, costs and taxes.In the meantime Artcurial-Briest-Poulain-F.Tajan may invoice to the buyer the costs of storage of the lot, and if applicable the costs of handling and transport.

Should the buyer fail to pay the amount due, and after notice to pay has been given by Artcurial-Briest-Poulain-F.Tajan to the buyer without success, at the seller's request, the lot is re-offered for sale, under the French procedure known as “procédure de folle enchère”. If the seller does not make this request within a month from the date of the sale, the sale will be automatically cancelled, without prejudice to any damages owed by the defaulting buyer.

In addition, Artcurial-Briest-Poulain-F.Tajan reserves the right to claim against the defaulting buyer, at their option :
- interest at the legal rate increased by five points,
- the reimbursement of additional costs generated by the buyer's default,
- the payment of the difference between the initial hammer price and the price of sale after “procédure de folle enchère” if it is inferior as well as the costs generated by the new auction.

Artcurial-Briest-Poulain-F.Tajan also reserves the right to set off any amount Artcurial-Briest-Poulain-F.Tajan may owe the defaulting buyer with the amounts to be paid by the defaulting buyer.

Artcurial-Briest-Poulain-F.Tajan reserves the right to exclude from any future auction, any bidder who has been a defaulting buyer or who has not fulfilled these general conditions of purchase.

e) For items purchased which are not collected within seven days from after the sale (Saturdays, Sundays and public holidays included) , Artcurial-Briest-Poulain-F.Tajan will be authorized to move them into a storage place at the defaulting buyer's expense, and to release them to same after payment of corresponding costs, in addition to the price, costs and taxes.

4 – The incidents of the sale

a) in case two bidders have bidden vocally, by mean of gesture or by telephone for the same amount and both claim title to the lot, after the bidding the lot, will immediately be offered again for sale at the previous last bid, and all those attending will be entitled to bid again.

b) So as to facilitate the presentation of the items during the sales, Artcurial-Briest-Poulain-F.Tajan will be able to use video technology. Should any error occur in operation of such, which may lead to show an item during the bidding which is not the one on which the bids have been made, Artcurial-Briest-Poulain-F.Tajan shall bear no liability/ responsibility whatsoever, and will have sole discretion to decide whether or not the bidding will take place again.

c) So as to facilitate the price calculation for prospective buyers, a currency converter may be operated by Artcurial-Briest-Poulain-F.Tajan as guidance. Nevertheless, the bidding cannot be made in foreign currency and Artcurial-Briest-Poulain-F.Tajan will not be liable for errors of conversion.

5 – Pre-emption of the French state

The French state is entitled to use a right of pre-emption on works of art, pursuant to the rules of law in force.

The use of this right comes immediately after the hammer stroke, the representative of the French state expressing then the intention of the State to substitute for the last bidder, provided he confirms the pre-emption decision within fifteen days.

Artcurial-Briest-Poulain-F.Tajan will not bear any liability/responsibility for the conditions of the pre-emption by the French State.

6 – Intellectual Property Right - Copyright

The copyright in any and all parts of the catalogue is the property of Artcurial-Briest-Poulain-F.Tajan.

Any reproduction thereof is forbidden and will be considered as counterfeiting to their detriment. Furthermore, Artcurial-Briest-Poulain-F.Tajan benefits from a legal exception allowing them to reproduce the lots for auction sale in their catalogue, even though the copyright protection on an item has not lapsed.

Any reproduction of Artcurial-Briest-Poulain-F.Tajan catalogue may therefore constitute an illegal reproduction of a work which may lead its perpetrator to be prosecuted for counterfeiting by the holder of copyright on the work.

The sale of a work of art does not transfer to its buyer any reproduction or representation rights thereof.

7 – Items falling within the scope of specific rules

For sales of cars - including both cars of collection and ordinary cars - special additional conditions apply, as stated hereafter.

In addition to the lot's hammer price, the buyer will have to pay the following costs per lot and by degressive brackes :

- From 1 to 100 000 euros : 16% + current VAT (i.e. 3,13% of the hammer price).
- Over 100 000 euros : 10% + current VAT (i.e.1,96% of the hammer price).

a) Only the authenticity of the vehicle is guaranteed, taking into consideration the possible reservations made the description.

b) The vehicles are sold in their current condition. The information in the catalogue is not binding. Indeed, the condition of a car may vary between the time of its description in the catalogue and the time of its presentation at the sale. The exhibition taking place for several days prior to the sale and allowing awareness of the condition of the vehicles, no complaint will be accepted once the sale by auction is pronounced.

c) For administrative reasons, the designations of the vehicles use the information given on the official vehicle registration documentation.

d) Considering the possible evolution of the condition of the cars, as stated under b), it is specified that the price ranges are given strictly for informational purposes and on a provisional basis. Now, the estimations will be put out at the beginning of the exhibition and if need be, corrected publicly at the time of the sale and recorded in the minutes thereof.

e) The bidders are deemed to have read the documentation relating to each vehicle, notably the technical inspections which are available at the auction sales company. However, some vehicles may be sold without having been submitted to the examination of technical inspection because of their age, of their noncirculating condition or of their competition aspect. The public will have to inquire about it at the time of the preview and sale.

f) The vehicles preceded by an asterisk (*) have been consigned by owners from outside the EEC. The buyers will have to pay a VAT of 5.5% in addition to the hammer price, for which buyers from outside the EEC will be able to be reimbursed on presentation of export documentation within a time limit of one month after the sale, failing which it will not be possible to obtain reimbursement of such VAT.

g) The buyer has the burden and the exclusive responsibility for the change of registration of vehicles, notably within the time limit set forth by law.

h) The removal of vehicles must absolutely take place on the day after the auction sale, at the latest. Beyond this time limit, they will be stored at the costs and risks of their owner.

8 – Severability

The clauses of these general conditions of purchase are independant from each other. Should a clause whatsoever be found null and void, the others shall remain valid and applicable.

9 – Law and Jurisdiction

These Conditions of purchase are governed by French law exclusively. Any dispute relating to their existence, their validity and their binding effect on any bidder or buyer shall be submitted to the exclusive jurisdiction of the Courts of France.

HÔTEL MARCEL DASSAULT
7, ROND-POINT DES CHAMPS-ÉLYSÉES
75008 PARIS

T. +33 1 42 99 20 20
F. +33 1 42 99 20 21
E. contact@artcurial.com

www.artcurial.com

SAS au capital de 1 797 000 €
Agrément n° 2001-005

ASSOCIÉS

Francis Briest, Co-Président
Hervé Poulain
François Tajan, Co-Président

DIRECTEURS ASSOCIÉS

Violaine de La Brosse-Ferrand
Martin Guesnet
Fabien Naudan
Isabelle Bresset

ADMINISTRATION ET GESTION

Direction : Nicolas Orlowski

Secrétaire général :
Axelle Givaudan

Relations clients :
Marie Sanna-LeGrand, 20 33
Karine Castagna, 20 28

Marketing, Communication
et Activités Culturelles :
Emmanuel Bérard, direction
Morgane Delmas

Comptabilité et administration :
Joséphine Dubois, direction
Sandrine Abdelli, Marion Bégat,
Virginie Boisseau, Marion Carteirac,
Isabelle Chênais, Nicole Frerejean,
Mouna Sekour

Logistique et gestion des stocks :
Denis Chevallier, Philippe Da Silva,
Erwan Hassouni, Joël Laviolette,
Vincent Mauriol, Lal Sellhanadi

Transport et douane :
Marianne Balse, 16 57

ORDRES D'ACHAT,
ENCHÈRES
PAR TÉLÉPHONE
Anne-Sophie Masson, 20 51
bids@artcurial.com

ABONNEMENTS CATALOGUES

Géraldine de Mortemart, 20 43

CONSEILLER SCIENTIFIQUE ET CULTUREL

Serge Lemoine

COMMISSAIRES PRISEURS HABILITÉS

Francis Briest, François Tajan,
Hervé Poulain, Isabelle Boudot
de La Motte, Isabelle Bresset,
Stéphane Aubert, Arnaud Oliveux,
Matthieu Fournier

ARTCURIAL TOULOUSE JACQUES RIVET

Commissaire-priseur :

Jacques Rivet
8, rue Fermat. 31000 Toulouse
t. +33 (0)5 62 88 65 66
j-rivet@wanadoo.fr

ARTCURIAL DEAUVILLE

Commissaire-priseur :

James Fattori
32, avenue Hocquart de Turtot.
14800 Deauville
t. +33 (0)2 31 81 81 00
contact@artcurial-deauville.com

ARTCURIAL LYON MICHEL RAMBERT

Commissaire-priseur :

Michel Rambert
2-4, rue Saint Firmin.
69008 Lyon
t. +33 (0)4 78 00 86 65
mrambert@artcurial-lyon.com

ARTCURIAL HOLDING SA

Président Directeur Général :

Nicolas Orlowski

Vice Président :

Francis Briest

Conseil d'Administration :

Nicole Dassault, Michel Pastor,
Francis Briest, Nicolas Orlowski,
Hervé Poulain, Daniel Janicot

Comité de développement Président :

Laurent Dassault

Membres :

S.A. la princesse Zahra Aga Khan,
Francis Briest, Guillaume Dard,
Daniel Janicot, Serge Lemoine,
Delphine Pastor, Michel Pastor,
Bruno Pavlovsky, Hervé Poulain,
François Tajan

DÉPARTEMENTS D'ART

ART MODERNE

Directeur associé :
Violaine de La Brosse-Ferrand

Spécialiste : Bruno Jaubert
Consultant pour les œuvres
de l'École de Paris, 1905-1939 :
Nadine Nieszawer
Spécialiste junior, catalogueur :
Priscilla Spitzer
Spécialiste junior :
Tatiana Ruiz Sanz
Contacts : Florent Wanecq, 20 63
Jessica Cavaleiro, 20 08

ART CONTEMPORAIN

Directeur associé :
Martin Guesnet

Spécialistes : Hugues Sébilleau
Arnaud Oliveux
Spécialiste Italie :
Gioia Sardagna Ferrari
Spécialiste junior :
Harold Wilmotte
Catalogueur :
Florence Latieule, 20 38
Contact : Sophie Cariguel, 20 04

ORIENTALISME

Spécialiste : Olivier Berman, 20 67
Contact : Line David, 16 21

ESTAMPES, LIVRES ILLUSTRÉS ET MULTIPLES

Expert :
Isabelle Milsztein, 20 25

ART DÉCO

Expert : Félix Marcilhac
Spécialiste junior :
Sabrina Dolla, 16 40

Recherche et documentation :
Cécile Tajan

DESIGN

Directeur associé :
Fabien Naudan

Spécialiste junior :
Harold Wilmotte
Contact : Alma Barthélémy, 20 48

BANDES DESSINÉES

Expert : Éric Leroy, 20 17
Contact : Lucas Hureau, 20 11

HISTORIENNE DE L'ART

Marie-Caroline Sainsaulieu

MOBILIER, OBJETS D'ART DU XVIII^E ET XIX^E S.

Directeur associé :
Isabelle Bresset

Céramiques, expert :
Cyrille Froissart
Orfèvrerie, experts :
Cabinet Déchaut-Stetten
Contact : Sophie Peyrache, 20 41

TABLEAUX ET DESSINS ANCIENS ET DU XIX^E S.

Spécialiste :
Matthieu Fournier
Dessins anciens, experts :
Bruno et Patrick de Bayser
Estampes anciennes, expert :
Antoine Cahen
Sculptures, expert :
Alexandre Lacroix
Tableaux anciens, experts :
Gérard Auguier, Cabinet Turquin
Contact : Elisabeth Bastier, 20 53

ÉCOLES ÉTRANGÈRES DE LA FIN DU XIX^E S.

Spécialiste : Olivier Berman
Contact : Tatiana Ruiz Sanz, 20 34

CURIOSITÉS, CÉRAMIQUES ET HAUTE ÉPOQUE

Expert : Robert Montagut
Contact :
Isabelle Boudot de La Motte, 20 12

SOUVENIRS HISTORIQUES ET ARMES ANCIENNES

Expert : Bernard Bruel
Contact : Sophie Peyrache, 20 41

LIVRES ET MANUSCRITS

Expert : Olivier Devers
Spécialiste junior :
Benoît Puttemans, 16 49

ART TRIBAL

Expert : Bernard de Grunne
Contact : Florence Latieule, 20 38

ART D'ASIE

Expert : Thierry Portier
Contact : Sophie Peyrache, 20 41

ARCHÉOLOGIE

Expert : Daniel Lebourrier
Contact : Sophie Peyrache, 20 41

BIJOUX

Spécialiste : Julie Valade
Expert : Thierry Stetten
Contact : Alexandra Cozon, 20 52

MONTRES

Expert : Romain Réa
Contact : Julie Valade, 16 41

ARTCURIAL MOTORCARS AUTOMOBILES DE COLLECTION

Spécialistes : Matthieu Lamoure
et Pierre Novikoff
Consultant : Frédéric Stoesser
Contact : Iris Hummel, 20 56

AUTOMOBILIA

Expert : Estelle Prévot-Perry
Contact : Iris Hummel, 20 56

VINS ET SPIRITUEUX

Experts :
Laurie Matheson, 16 33
Luc Dabadie, 16 34
Contact : Marie Calzada
vins@artcurial.com

HERMÈS VINTAGE

Spécialiste : Cyril Pigot, 16 56
Contact : Eva-Yoko Gault, 20 15

VENTES GÉNÉRALISTES

Spécialiste :
Isabelle Boudot de La Motte
Contacts : Juliette Leroy, 20 16
Élisabeth Telliez, 16 59

INVENTAIRES

Spécialiste : Stéphane Aubert
Consultant : Jean Chevallier
Contact : Inès Sonnevile, 16 55

Tous les emails des collaborateurs
d'Artcurial Briest-Poulain-F.Tajan,
s'écrivent comme suit :
initiale du prénom et nom
@artcurial.com, par exemple :
vdelabrosseferrand@artcurial.com

Les numéros de téléphone
des collaborateurs d'Artcurial
Briest-Poulain-F.Tajan,
se composent comme suit :
+33 1 42 99 xx xx

Stockage et enlèvement des lots
Storage & collection of purchases

Tél. : +33 (0)1 42 99 20 46 — Fax : +33 (0)1 42 99 20 22 — stockage@artcurial.com

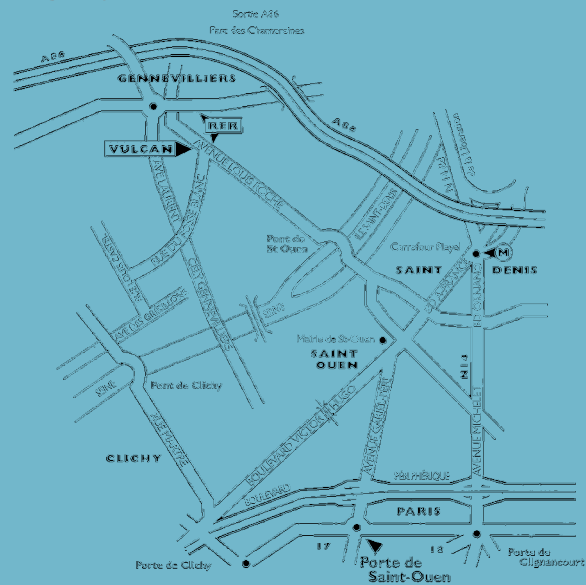
Il est conseillé de prévenir par courrier électronique, téléphone ou fax, le département stockage de la date désirée de retrait d'un lot.
Please advise our storage department by email, telephone or fax of the date when your lot(s) will be collected.

Tableaux et objets d'art
Pictures & Works of Art

Vous pouvez retirer vos achats au magasinage de l'Hôtel Marcel Dassault (rez-de-jardin), soit à la fin de la vente, soit les jours suivants :
lundi au vendredi : de 9h30 à 18h
(stockage gracieux les 15 jours suivant la date de vente)

Purchased lots may be collected from the storage at the Hôtel Marcel Dassault (garden level) either after the sale, or from Monday to Friday from 9:30 am to 6 pm (storage is free of charge for a fortnight after the sale)

Mobilier et pièces volumineuses
Furniture & bulky objects



• Les meubles et pièces volumineuses ne pourront pas être enlevés chez Artcurial. Les meubles et pièces volumineuses seront entreposés dans les locaux de

Vulcan Fret Services :

Lundi au jeudi : de 9h à 13h
et de 14h à 17h

Vendredi : de 9h à 13h et de 14h à 16h

135 rue du Fossé Blanc. 92230 Gennevilliers

Contact : Ronan Massart,
ronan.massart@vulcan-france.com

Tél. : +33 (0)1 41 47 94 11

Fax : +33 (0)1 41 47 94 01

• Stockage gracieux les 15 jours suivant la date de vente. Passé ce délai, des frais de stockage vous seront facturés par Vulcan Fret Services

• Pour tout entreposage supérieur à 45 jours, un devis peut vous être adressé sur demande.

• Pour toute expédition de vos lots, Vulcan Fret Services se tient à votre disposition pour vous établir un devis.

• L'enlèvement des lots achetés ne peut pas être effectué avant le 4^e jour qui suit la date de vente.

• *All furniture and bulky objects may not be collected at Artcurial Furniture and bulky objects will be stored at the*

Vulcan Fret Services warehouse :

Monday to thursday : 9am - 1pm
and 2pm - 5pm

Friday : 9am - 1pm and 2pm - 4pm

135 rue du Fossé Blanc 92230 Gennevilliers

Contact : Ronan Massart,
ronan.massart@vulcan-france.com

Tel. : +33 (0)1 41 47 94 11

Fax : +33 (0)1 41 47 94 01

• *The storage is free of charge for a 15 day period after the date of sale.*

Thereafter storage costs will be charged by Vulcan Fret Services.

• *Vulcan Fret Services will be pleased to provide a quote, for any storage over 45 days, upon request.*

• *Vulcan Fret Service can also provide a quote for the shipment of your purchases.*

• *Lots can be collected after the 4th day following the sale's date.*



JACQUES MAJORELLE (Nancy, 1886 - Paris, 1962), TAZOULT, SEKTANA, ANTI-ATLAS, LES RCHEBS OU TAZOULT ET LA VALLÉE DE SEKTANA, 1927
Estimations: 60 000 - 80 000 €

TABLEAUX ORIENTALISTES

CHAPITRE CONSACRÉ AU MAROC « JACQUES MAJORELLE ET SES CONTEMPORAINS »

VENTE EN PRÉPARATION • JEUDI 9 JUIN 2011 À 20H

HÔTEL MARCEL DASSAULT • 7, ROND-POINT DES CHAMPS-ÉLYSÉES • PARIS VIII^E

Contact :
Olivier Berman
+33 (0)1 42 99 20 67,
oberman@artcurial.com

ARTCURIAL
BRIEST - POULAIN - F. TAJAN

Maison de Vente aux enchères
agrément n° 2001-005



