



2012:09

Källs Nöbbelövs kyrkogårdar

Vård- och underhållsplan, 2012

Kerstin Börjesson, Åsa Jakobsson



Regionmuseet
Kristianstad
Landsantikvarien i Skåne

Rapport 2012:09

Källs Nöbbelövs kyrkogårdar

Vård- och underhållsplan, 2012
Källs Nöbbelövs socken, 1286
Svalövs kommun
Skåne län

Kerstin Börjesson, Åsa Jakobsson

Regionmuseet Kristianstad Landsantikvarien i Skåne

Kristianstad
Box 134, Stora Torg
291 22 Kristianstad
Tel 044 – 13 58 00 vx, Fax 044 – 21 49 02

Lund
Box 153, St Larsomr. Byggnad 10
221 00 Lund
Tel 046 – 15 97 80 vx, Fax 046 – 15 80 39

www.regionmuseet.se

© 2012 Regionmuseet Kristianstad / Landsantikvarien i Skåne
Rapport 2012:09

Omslagsfoto: Källs Nöbbelöv nya kyrkogård, augusti 2011. Kerstin Börjesson.
Kartor ur allmänt kartmaterial, © Lantmäteriverket, Gävle. Dnr 507-99-502.

Källs Nöbbelövs kyrkogårdar

Innehåll

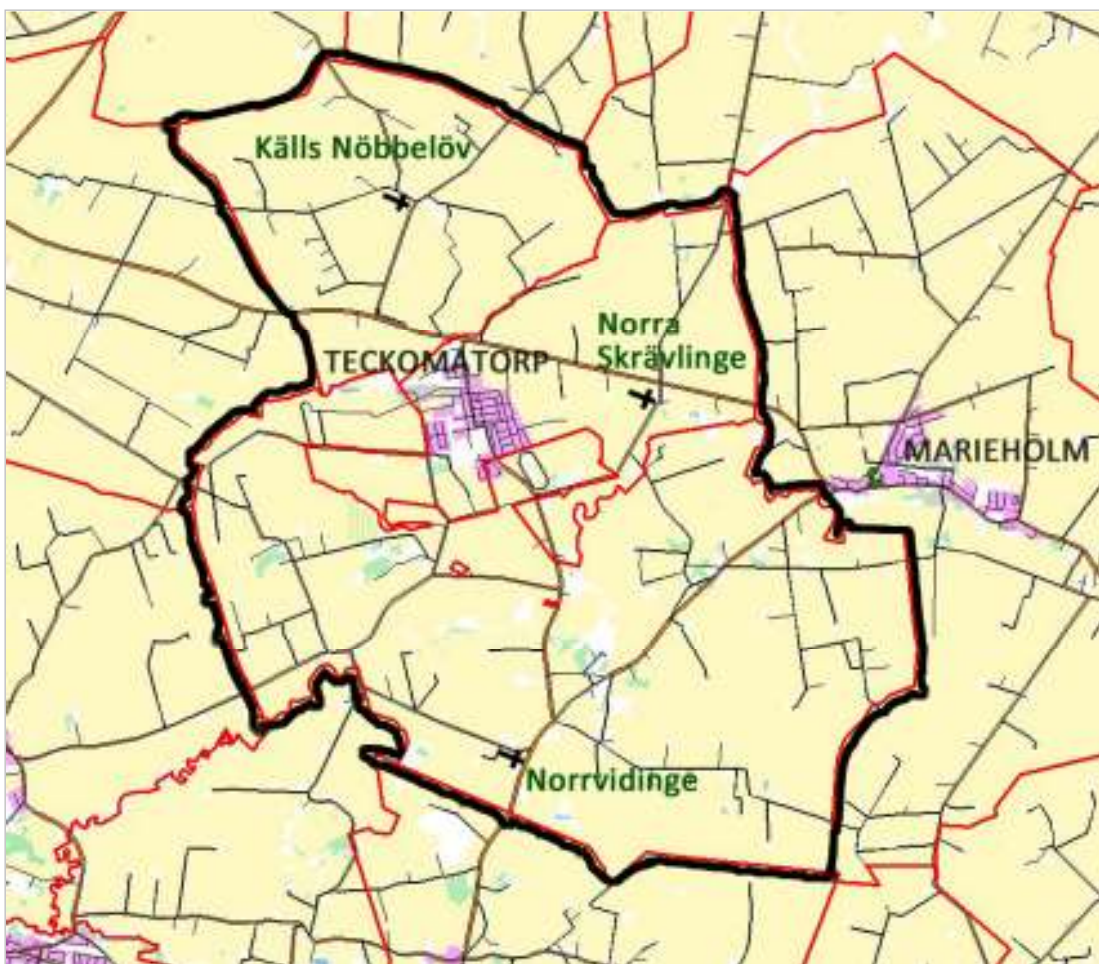
Inledning	5
Sammanfattning	6
Den skånska kyrkogårdens historia	7
<i>Tiden före 1850</i>	7
<i>1850-tal – dagens kyrkogård tar form</i>	8
<i>1900-talet – nya tider, nya ideal</i>	9
Källs Nöbbelövs kyrkogårdar	11
<i>Källs Nöbbelövs socken</i>	11
<i>Källs Nöbbelövs kyrkor</i>	12
<i>Nya kyrkogården renoveras</i>	14
<i>Under mark dolda fornlämningar</i>	15
Beskrivning av kyrkogårdarna	16
<i>Beskrivning av gamla kyrkogården</i>	16
<i>Gravanordningar på gamla kyrkogården</i>	17
Beskrivning av nya kyrkogården	19
<i>Övergripande struktur och planläggning</i>	19
<i>Gravkvarteren och gravplatsernas struktur och växtlighet</i>	20
Gravplatserna inom kvarter C, D	22
Gravplatserna inom kvarter E	25
Gravplatserna inom kvarter G	25
Minneslund	25
Gravplatserna inom kvarter H	25
<i>Gravvårdar</i>	27
<i>Tillgänglighet</i>	29
<i>Växtlighet och djurliv</i>	29
Kulturhistorisk värdering	31
<i>Dokumentvärden</i>	31
Kyrkogårdshistoriskt värde	31

Samhälls- och socialhistoriskt värde	32
<i>Upplevelsevärden</i>	32
Miljöskapande värde	32
Kontinuitetsvärde	33
<i>Kulturhistoriskt värdefulla gravplatser</i>	33
Övergripande urval	33
<i>Kriterier för bedömning av gravplatser/gravvårdar</i>	34
Biologiska värden	35
<i>Kyrkogårdens betydelse för det vilda</i>	35
<i>Värdebeskrivning</i>	35
Naturvärde	36
Vårdbehov och förslag till åtgärder	37
<i>Åtgärdsbehov gamla kyrkogården</i>	39
<i>Skötseln av gamla kyrkogården</i>	39
<i>Förslag till åtgärder gällande djur och växtliv</i>	41
Allmänna riktlinjer för skötsel och underhåll	43
<i>Återbruk av gravstenar</i>	43
<i>Lagning och ytbearbetning av gravvårdar och omgärdningar av sten</i>	44
<i>Lagning och ytbehandling av gravvårdar och omgärdningar av järn</i>	46
<i>Riktlinjer för naturvård</i>	46
<i>Svampskadad buxbom</i>	50
Litteratur	52
<i>Muntliga källor</i>	53
<i>Internet</i>	53
Bilagor	Fel! Bokmärket är inte definierat.

Fristående bilaga: Gravplatsdokumentation



Karta över Skåne med Svalövs kommun markerad.



Översiktskarta över Teckomatorps församling med dess tre kyrkor markerade.

Inledning

Regionmuseet fick under 2011 i uppdrag av kyrkogårdsförvaltningen för Teckomatorps församling att ta fram vård- och underhållsplaner för församlingens begravningsplatser. Uppdraget har utförts under sommar 2011-vintern 2012. Syftet med vård- och underhållsplanen är dels att beskriva och värdera kyrkogårdarnas kulturhistoriska och biologiska värden, dels att ge förslag på framtida vård- och underhållsåtgärder. Kunskapen om begravningsplatsens historiska utveckling och beskrivningen av dess utseende idag bildar underlag för de kulturhistoriska bedömningarna. Målsättningen är att de beskrivna kulturhistoriska ställningstagandena ska fungera som utgångspunkt för framtida planering och vård, både för begravningsplatsen som helhet och för enskilda gravplatser/gravvårdar.

Dokumentationen grundar sig på arkiv- och litteraturstudier, jämförande kartstudier samt besök på plats. Tillämpat källmaterial i form av historiska källor, kartor och arkivmaterial har hämtats från församlingens arkiv, Landsarkivet i Lund samt Lantmäteriet.

Vårdprogrammets syfte är:

- att kyrkogården bevaras på bästa möjliga sätt och att dess kulturhistoriska värde inte minskar
- att tillståndshanteringen för såväl kyrkogårdsförvaltningen som länsstyrelsen underlättas
- att förvaltningen får ett arbetsredskap som kan fungera som vägledning i det konkreta vårdarbetet med riktlinjer och prioriteringar
- att kulturhistoriska och biologiska värdena tydliggörs, vilket ger allmänheten större förståelse för varför samhälleliga resurser avsätts i denna miljö

Sammanfattning

Undersökningen begränsas till området innanför kyrkogårdens omgärningar. Inom avgränsningen undersöks och beskrivs omgärningarna, gångsystem, vegetation, gravkvarter, gravplatser och gravvårdar. Även begravningsplatsens direkta närområde berörs i översiktliga drag. Dessutom beskrivs kyrkogårdens betydelse för växt och djurliv. Kyrkogårdsbyggnaderna ingår inte i denna vård- och underhållsplan. Det beskrivande kapitlet samt redogörelsen för kyrkogårdens historiska utveckling ligger till grund för den kulturhistoriska värderingen av begravningsplatsen samt en beskrivning av kyrkogårdens biologiska värden. Vid den kulturhistoriska bedömningen har Unnerbäck's värderingsmodell använts. De gravplatser/gravvårdar som bedömts ha ett så högt kulturhistoriskt värde att de bör bevaras även när gravrätten upphört finns redovisade i den fristående bilagan. Värdebeskrivningen efterföljs av en beskrivning av vårdbehov samt förslag till åtgärder med en del generella riktlinjer för vård- och underhåll. I bilaga till vård- och underhållsplanen finns lagstiftning och styrdokument som gäller för vårdandet och bevarandet av begravningsplatser.

Vårdprogrammet omfattar inte några detaljerade åtgärdsförslag för mer omfattande arbeten som kräver Länsstyrelsens tillstånd utan ska fungera som planeringsunderlag för prioritering och framtagande av detaljerade åtgärdsförslag.

Samtliga nytagna fotografier är tagna av Regionmuseet Kristianstad i samband med dokumentationen. Där äldre fotografier använts uppges fotograf och bildrättsinnehavare.



Exempel på en skånsk kyrkogård som den kunde se ut på 1800-talet.

Den skånska kyrkogårdens historia

Tiden före 1850

Uppgifterna kring kyrkogårdarnas utseende före 1800-talet är mycket knapphändiga. Kyrkogårdarna var fram till 1800-talet ganska små gräsbevuxna platser som skördades eller användes för bete. Det stora flertalet begravdes på kyrkogården medan det övre samhällsskiktet begravdes inne i kyrkan. Då även kyrkorna var små var utrymmet i dessa begränsat varför det under 1600-talet uppfördes gravkor vid ett stort antal kyrkor. Kyrkogårdarna var inhägnade av antingen träbalkar eller stenvmurar. I ett kungligt brev daterat 1764 bestämdes att kyrkogårdens yttre avgränsning skulle uppföras av gråsten utan murbruk eller annat bindemedel och först 1804 gavs tillåtelse att uppföra stenvmurar med kalkbruk under förutsättning att de täcktes med skiffer eller tegel.

Den äldsta indelningen av kyrkogården gick efter byar. Gravplatsernas storlek ordnades efter gårdarnas antal och storlek. Indelningen ändrades senare till att grundas på hemman och storleken baserades på tillgångar och antalet personer.

Allmänningen var till för dem som inte ägde någon jord och inte tillhörde något hemman. Bygdens stormän och de mest förmögna begravdes på de bästa platserna, på södra eller östra sidan. Bästa platsen var under takdroppet på

kyrkans södra sida och ju närmare koret desto bättre. Den norra sidan ansågs sämst då kyrkans murar skulle falla åt norr på domedagen varför det i början enbart var kvinnor och obesuttna som begravdes här. Det var först under andra hälften av 1700-talet då kyrkogårdarnas utrymme började ta slut som folk uppmanades att använda norrsidan.

Gravplatserna markerades med små kullar och en bräda eller kors i trä. För det övre samhällsskiktet uppfördes under medeltiden och under de därpå följande århundradena ofta liggande hällar i sten med personframställningar, vapensköldar, symboler och bomärken i relief. I Skåne framträder under det sena 1700-talet en regional gravvårdstyp bestående av stående slipade kalk- eller sandstensvårdar. Vårdarna har oftast dekor och inskription i låg relief på båda sidorna, de har ursprungligen varit bemålade i svart, blått, grönt och rött. Krönen är antingen vinklade eller rundade med uppskjutande hörnpartier och från början ofta försedda av svarvade klot av sten eller trä.

Befolkningsökningen på landsbygden under 1700-talet ledde till att kyrkorna blev överfulla. Prästerskapet och läkarkåren reagerade de sanitära olägenheterna på kyrkogårdarna och i kyrkorna. Nyordningar förespråkades och 1783 förbjöds försäljning av gravar i kyrkorna och på städernas kyrkogårdar. I städerna löstes problemet genom en kunglig förordning från 1805 om att kyrkogårdar skulle flyttas utanför stadsgränsen.

1850-tal – dagens kyrkogård tar form

Under första hälften av 1800-talet fördubblades Skånes befolkning. Mer än 90 % av befolkningen bodde på landet och landsbygdens kyrkogårdar blev överbelagda. Enskiftet och utflyttningen av gårdarna gjorde det möjligt att utvidga kyrkogårdarna. I samband med ombyggnader eller nyuppförande av kyrkor röjdes buskage och ogräs och grusade gångar anlades. Nya kyrkogårdsmurar uppfördes och kompletterades med en trädplantering. Trädplanteringar på landsortskyrkogårdarna blev vanligt först efter 1800-talets mitt. Träden hade ett försköningssyfte men framförallt en praktisk funktion, de skulle rena den ohälsosamma jorden och luften.

Den största förändring kom då trädgårdsväxter introducerades på kyrkogårdarna. Trädgårdintresset hade ökat under 1800-talet andra hälft och samtidigt började växter säljas genom plantskolekataloger. Äldre kyrkogårdar reglerades och moderniserades genom att gångar anlades och nya gravar lades på rad efter varandra. Både på nyanlagda kyrkogårdar och på de som då utvidgades syntes tydligt tidens ideal med symmetriska anläggningar med rätlinjiga gångsystem. Klippta och tuktade häckar gav det eftersträvade ordningsamma intrycket.

Så småningom övergick man till begravingar i varv efter varandra. Samtidigt började man att sälja enskilda gravplatser. Familjegravarna blev det vanligaste begravningssättet under 1800-talet.

Med individualiseringen som genomsyrade samhället i slutet av seklet fokuserades allt mer på den enskilda gravplatsen och större omsorg ägnades åt utformningen av gravvårdar och gravplatser. Lokalt utförda gravvårdar ersattes med standardiserade och industritillverkade. Den inhemska graniten dominerade produktionen men även kalksten och i viss mån marmor förekom. Formerna varierar från små vårdar med polerad framsida till bautastenar och vårdar i form av obelisker och antikiserande pelare. Gravvårdar av järn hade sin storhetstid under 1800-talets senare del. De stora familjegravarna markerades med stenram, järnstaket, eller stenstolpar med kätting.

1900-talet – nya tider, nya ideal

Vid 1900-talets början kom en reaktion mot att den enskilde gravplatsen hade trätt i förgrunden på bekostnad av kyrkogårdens övergripande struktur. Den nya ideala kyrkogården var strikt arkitektoniskt uppbyggd med dominerande huvudaxlar som markerades med alléer och hade väldisponerade gravkvarter med lägre häckar. Det klassicerande formspråket präglade både planer och byggnader. Då kremeringar innebar ytterligare utrymmesbesparing rationaliserades gravkvarteren ytterligare. Den enskilda graven underordnades på så sätt helheten.

På 1930-talet koncentrerades anläggningen kring centralaxeln. Byggnader, alléer, och trappor tjänade som blickpunkter för att understryka monumentaliteten. Samtidigt blev gravvårdarna mer modesta och en nyhet var de låga, breda vårdarna till följd av kyrkogårdsnämndernas beslut om maximihöjd. Vid 1900-talets mitt började ett minskat befolkningstryck på landsbygden bli märkbart på kyrkogårdarna vilket innebar att allt fler gravplatser kom att stå tomma. En rationaliseringsvåg påbörjades på kyrkogårdarna varmed växtlighet och singel ersattes med stora sammanhängande lättskötta gräsmattor. Stenramar, staket, prydnadsträd, växter och andra inslag togs också bort.

Under 1900-talets senare årtionden och fram till idag har begravningssederna radikalt förändrats och därmed också kyrkogårdarnas utformning. Allt fler väljer att begravas på askgravplatser, i minneslundar eller askgravlundar. Askgravplatser innebär att gravplatsen upplåts med gravrätt med starka restriktioner avseende gravvårdens utformning medan minneslundan och askgravlundan är gemensamma gravområden för nedgrävande av askan. Askgravlundan har en gemensam plats för namn och smyckning medan minneslundan är ett helt anonymt alternativ. Minneslundan och askgravlundan har oftast gräsbevuxen mark med mer eller mindre omfattande planteringar av träd och annan vegetation. Inte alltför sällan finns också en vattenutsmyckning i form av en damm eller vattendrag.



Exempel på några gravvårdar från 1800-talets andra hälft tv. och 1800-talets början t.b.



Karta från 1708 vilken visar byn och den gamla kyrkan och kyrkogården. Den nuvarande kyrkogården ligger inom tofterna söder om bygatan. Geometrisk charta öfver Nöbbelöfs by, 1708. Lantmäteriet.

Källs Nöbbelövs kyrkogårdar

Källs Nöbbelövs socken

Källs Nöbbelöv ligger i ett öppet slättlandskap i utkanten av det som brukar betecknas som den skånska mellanbygden. De sydvästra delarna av Svalövs kommun var attraktiva boplatssområden under yngre stenåldern eller bondestenåldern då man började bruka jorden. En omfattande bebyggelse har funnits tidigt redan under bronsålder – järnålder i detta område vilket de många gravhögar tyder på. En fast bebyggelse etableras sannolikt under yngre järnåldern. Ortnamnet Källs Nöbbelöv är en namntyp som tillhör vikingatidens tidig medeltid och kommer av substantivet ”nyböle” med betydelsen nybygge (belagt 1352 som Keldersnyböle).

Före skifte bestod Källs Nöbbelöv av 19 gårdar som låg väl samlade kring byvägen och den å som slingrar sig genom byn. Den medeltida kyrkan låg i byns centrum. Efter skiftet flyttade några av gårdarna ut från bykärnan men merparten av gårdarna låg kvar i byn. Idag utgör den gamla prästgården från 1806 den äldsta bevarade byggnaden i byn tillsammans med byskolan och fattighuset intill den gamla kyrkogården. Källs Nöbbelövs by är upptagen som särskilt värdefull kulturmiljö i Länsstyrelsens kulturmiljöprogram med motiveringen att den är

representativ för de små kyrkbyarna efter skiftets genomförande där skola, fattighus, kyrka och prästgård utgjorde socknens centrum.

Källs Nöbbelövs kyrkor

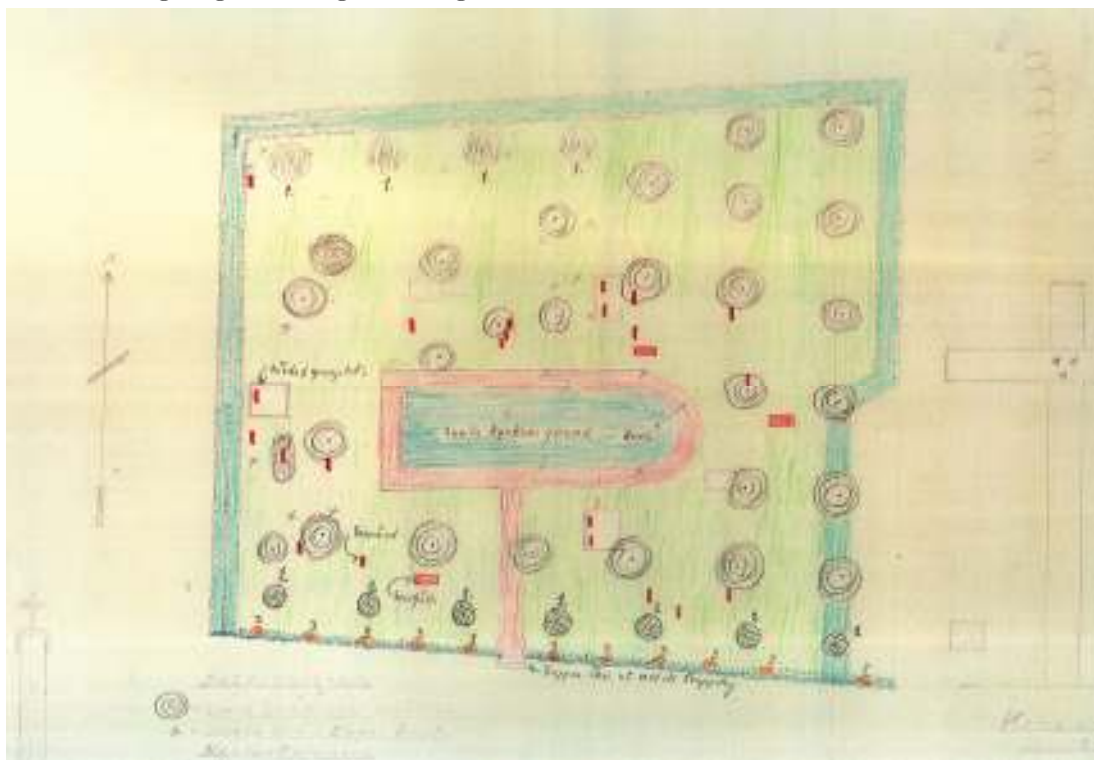
En medeltida kyrka byggdes i Källs Nöbbelöv redan på 1100-talet. Kyrkan bestod av långhus, kor och absid och har kunnat knytas till ”Tove stenmästare” som högg tympanon över kyrkans sydportal. Under medeltiden uppfördes ett vapenhus vid sydportalen och långhuset förlängdes västerut. I en beskrivning av kyrkan från 1600-talet omnämns en klockstapel av trä, något murat kyrktorn fanns inte. Den medeltida kyrkogården motsvarar sannolikt dagens kyrkogård. Kyrkogårdsmuren var av löst upplagd sten utan avtäckning och hade två stigluckor (”laager”) av trä och en av sten. Ingen kyrklada fanns enligt räkenskapshandlingarna från 1600-talet. Kyrkoladorna, där man samlade tiondet, låg annars ofta intill kyrkogårdsmuren.

I visitationsprotokoll från 1869 omnämns att kyrkogården var ”uppfylld” av gravar och kyrkan otjänlig för sitt ändamål. En ny kyrkogård, ett tunnland stor, hade redan mätts upp. Vid 1800-talets slut var den medeltida kyrkans tid förbi då man tog det olyckliga beslutet att riva den. Kyrkan revs 1881 och en ny kyrka byggdes på den nya kyrkogården ca 50 m söder om byvägen och prästgården.

Den nya kyrkogården planlades med grusade gångar, trädplantering och häckar av hagtorn och liguster efter ritning av länsträdgårdsmästaren. Enligt ämbetsberättelse från 1890 var den nya kyrkogården omgiven av en ny trädplanering. De döda begravdes i varv och särskilda gravplatser gick att köpa till ett billigt pris. Buskväxter var planterade i de fyra hörnen av den nya kyrkogården. Liguster hade planterats utmed gångarna och hagtorn i ytterkanterna. Även den gamla kyrkogården var omgiven av stora träd men i slutet av 1890-talet hade granplantor planterats på tre sidor av den gamla kyrkogården.

I början av 1900-talet fanns 860 gravplatser på den nya kyrkogården i Källs Nöbbelöv. Ungefär hälften av dessa var tagna i bruk. Befolkningstillväxten i kyrkans upptagningsområde hade redan börjat avta. Redan efter några år uppstod dessutom problem med den nya kyrkan. Vissa konstruktionsfel gav kyrkan problem med fukt och mögel samt sprickor i murverket. Kyrkan stängdes av säkerhetsskäl 1947 och revs 1957. Intresset för den gamla kyrkan och kyrkogården hade väckts och en del privata ”undersökningar” hade redan skett på gamla kyrkogården för att lokalisera kyrkans grundläggning. Kyrkogårdsföreståndaren Hilding Claesson hade också upprättat ett förslag till renovering av kyrkogården. Enligt en skiss av kyrkogården av Claessons fanns en hel del träd där vid denna tid, närmare bestämt 27 stycken. En del äldre träd fanns också. Claesson tänkte sig att man skulle behålla den befintliga växtligheten

i stora drag och komplettera med en rad kastanjer längs norra sidan och rödblommig hagtorn längs södra gränsen.

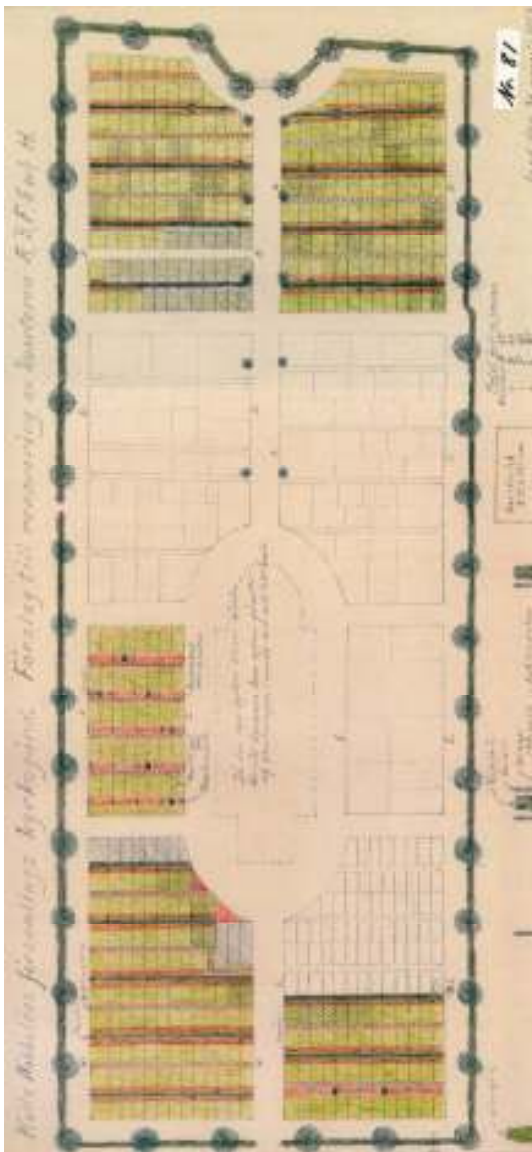


Skiss av gamla kyrkogården med restaureringsförslaget av H. Claesson. Claessons skissförslag visar de då befintliga gravvårdarna, sammanlagt 25 stycken. Merparten av dessa finns kvar än idag.

Klätterrosor skulle också planteras längs södra sidan och måbärshäckar i ytterkanterna mot norr, öster och väster. Dessutom ville man markera kyrkans grundplan och resa ett träkors på kyrkogården. Restaureringsförslaget blev inte utfört vad gäller planteringarna då Riksantikvarieämbetet ansåg att kyrkogården inte borde göras om till en park. Istället begränsades renoveringen troligtvis till viss gallring av växtlighet och översyn av inhägnader. Förslag till ny grind fanns liksom att gravstenarna borde lyftas upp på underlag av stensmjöl.

Samma år som 1800-talskyrkan revs gjordes en arkeologisk utgrävning på platsen för den gamla kyrkan. Vid de arkeologiska grävningarna konstaterades att man hade gått grundligt tillväga när man rev den medeltida kyrkan. Stora delar av kyrkans grundläggning hade fraktats bort antingen vid byggandet av 1800-talskyrkan eller senare av privatpersoner. Efter att man avslutat utgrävningarna markerades kyrkans grundplan med stenar från den medeltida kyrkan. Dessa hade påträffats i tornet till 1800-talskyrkan. Omkring 1960 restes ett 8 meter högt träkors av handbilad furu tillverkat av Aktiebolaget N. Johanson och C:o Eslöv. Renoveringen av gamla kyrkogården utfördes med medel från församlingen och hembygdsföreningen.

Några år senare (1972) återbördades några byggnadsfragment från gamla kyrkan till den gamla begravningsplatsen. Fragmenten ställdes upp intill gaveln på en ekonomibygnad i östra delen. Dessa är numera flyttade, möjligen ligger de på kyrkogrunden. Några gravstenar, en gavelhäll och en medeltida ligghäll, placerades söder om den romanska kyrkans sydvästra hörn. Den ena av dessa är sannolikt den gravsten som idag står lutad mot kyrkans östra grundmur. Den andra är möjligen den häll som ligger i marken några meter öster om kyrkan.



Renoveringsförslag till nya kyrkogården upprättat 1957 av f.d. kyrkogårdsföreståndaren Hilding Claesson. Källs Nöbbelövs kyrkoarkiv.

Nya kyrkogården renoveras

Samtidigt som man undersökte den gamla kyrkogården började planeringsarbetet för att bygga en ny kyrka på nya kyrkogården. Nya kyrkogården renoverades enligt förslag från Hilding Claesson. Enligt renoveringsförslag av H. Claesson skulle kvarter A, B, F, G och H grässlås och kalkstensplattor läggas i gångarna mellan gravplatserna. Nya riktlinjer gjordes upp för gravvårdarna som skulle ha storleken 250 x 125 cm. Den gamla skolan söder om kyrkogården ställdes också i ordning till kyrkstuga och nya grindarsattes upp 1959.

Claessons renoveringsförslag genomfördes inte fullt ut men delar av kyrkogården grässlåsades möjligen nu. Enligt Claessons ritningar var kvarter F vid denna tid tomt på gravplatser. Inom kvarter A, som idag är tomt på gravvårdar, fanns 16 begravingar. Några begravingar fanns också i östra delen av kvarter B som idag är nästan helt tomt på gravvårdar. Sannolikt kommer några borttagna gravvårdarna som står utanför kyrkogårdens västra begränsning från dessa gravkvarter.

Karaktären på kvarter A och B tycks ha varit mindre gravstenar av enklare slag. Kvarter B, åtminstone dess östra del, var avsatt för barngravar.

I början på 1980-talet inreddes ett personalutrymme i kyrkstugan. Fasadbelysning till kyrkan köptes in. En ljusglob för utomhusbruk köptes in 1992.

Under 2004 anlades en minneslund på kyrkogården enligt ritningar av landskapsarkitekt Rune Svantesson. Det sydvästra hörnet ansågs särskilt passande för minneslund eftersom platsen upplevdes som tyst och fridfull och hade vacker utsikt mot både kyrkan och kulturlandskapet. Vid skapandet av minneslund byggde man vidare på den befintliga vegetationen med buskar i hörnet och buxbomshäckar längs kvarteret. Kyrkogårdsgången från östra grinden till kyrkans östra handikappanpassades med en gång av grå s.k. byasten av betong. Under 2007 uppfördes en redskapsbod vid kyrkogårdens nordvästra hörn.

Under mark dolda fornlämningar

Såväl gamla som nya kyrkogården ligger inom begränsningarna för gamla bytomten enligt 1811 års karta, registrerad fornlämning 18, Källs Nöbbelövs socken. Gamla kyrkogården utgör fornlämning 1 i Källs Nöbbelövs socken. Alla ingrepp inom gamla kyrkogården är tillståndspliktigt. Inom nya kyrkogården är alla ingrepp i mark utöver den normala gravgrävningen tillståndspliktig då det kan beröra under mark dolda fornlämningar. Eventuella fynd av fornlämningar inom fornlämning 18 måste rapporteras till Länsstyrelsen.



På den gamla kyrkogården är kyrkans grundplan markerad med kvaderhuggen sten från den medeltida kyrkan.



Karta över Källs Nöbbelöv med gamla och nya kyrkogårdarna markerade.

Beskrivning av kyrkogårdarna

Gamla kyrkogården ligger mitt i byn på norra sidan om byvägen. Privatfastigheter i form av den gamla byskolan och fattigstugan från 1800-talets mitt ligger alldeles intill kyrkogården på dess östra och västra sida. Den nya kyrkogården ligger rakt söder om den gamla med byvägen och en privat fastighet emellan. På andra sidan byvägen från gamla kyrkogården finns också kyrkstugan, en gammal skola som numera är i församlingens ägo. Församlingen äger också ett stycke mark, idag grästäckt mellan nya kyrkogården och den privata fastighet som ligger över vägen från gamla kyrkogården. Kyrkans parkering finns dels framför kyrkstugan intill byvägen och dels öster om kyrkogården intill väg 106.

Beskrivning av gamla kyrkogården

Norra sida om kyrkogården utgörs av åkermark. Kyrkogården ligger högt över bygatan med en kallmurad stödmur av obearbetad gråsten i söder. Uppgång till kyrkogården sker ungefär mitt på södra sidan genom en grindförsedd öppning i muren. Uppgången utgörs av en slänt utan steg men man tror att det en gång i tiden har funnits en trappa här som täckts över och planats ut för att lättare kunna ta sig upp på kyrkogården med maskingräsklippare och dylikt. En smal nedsänkt gång leder ett stycke in på kyrkogården och utgör det enda som är kvar av en kyrkogårdsgång som trampats upp under de cirka 700 år som den medeltida kyrkan stod här. Mitt på kyrkogården finns en nedsänkt markering av

kyrkans grundplan med kvaderhuggna stenar. Kvaderstenarna som markerar kyrkans läge kommer från den gamla kyrkan (enligt församlingens inventarieförteckning för det sig om 220 kvaderstenar) men ingen av dessa är sannolikt placerade i ursprungligt läge då även grundstenar togs bort och återanvändes i byggnationen av den nya kyrkan. Vid det ungefärliga läget för kyrkans altare står ett högt träkors. Övriga anläggningar på kyrkogården består av de kvarvarande gravstenarna och i vissa fall stenramar kring gravplatserna.

Kyrkogården täcks av högt gräs som klipps med jämna mellanrum. Gräset har en viss variation av kärlväxter där veronika, rölleka, viol, vitplister och kirskaål är mest framträdande. Inga planteringar eller rabatter finns bortsett från klippta avenbokshäckar mot norr och öster. Några äldre träd, tre lindar och en ask växer ungefär mitt på kyrkogården.

Gravanordningar på gamla kyrkogården

På kyrkogården finns 27 gravvårdar av olika slag. Flertalet av dessa är ännu stående. Enligt Claessons plan från 1953 fanns vid denna tid 25 gravvårdar men markeringen av dessa i plan stämmer inte helt med de stenar som syns idag. Några kan ha varit övervuxna när Claesson inventerade kyrkogården och eventuellt har någon sten försvunnit eller rent av flyttats sedan dess. I församlingens inventarieförteckning för Källs Nöbbelöv kyrka är 21 gravvårdar upptagna från gamla kyrkogården. Av dessa är två kalkstenshällar, en järntavla, ett järnkors, 14 olika resta stenar och en sten med eklövsrankor samt en med murgrönsrankor. Gravvårdarnas inskrifter är till stora delar oläsliga idag med några undantag. Gravhällarna är till största delar övervuxna och för att inte skada hällarna har bara löst liggande skräp tagits bort från stenarna vid inventeringsarbetet. Grovt räknat verkar de flesta resta gravvårdarna vara från 1800-talet början till dess slut. Gravhällarna, 4 stycken, kan vara från 16–1700-talet. De resta kalkstensvårdarna, 6 stycken, bör vara från 1700-talets andra hälft till 1800-talets första hälft. Några borttagna gravstenar ligger intill norra sidan av kyrkogården och en gravhäll samt några stenfragment i nordvästra hörnet av kyrkogården. En äldre gravsten ligger lutad mot absidmuren på kyrkan. Gravstenen har inskriften 1772 och ett grovt uthugget kors i relief mitt över stenen vars nedre del bör ha varit nedgrävd i marken.



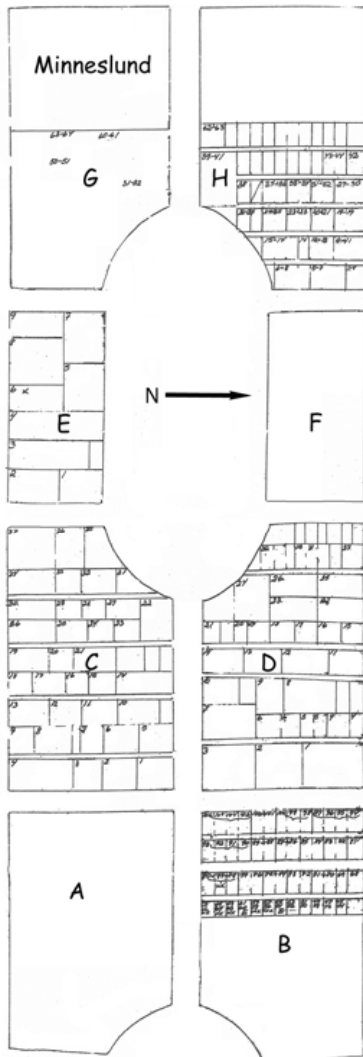
Kyrkogården sedd från sydost i januari.



Tv: Gravnård från 1772 på gamla kyrkogården. Till höger syns ett exempel på en kalkstenshäll från omkring 1807 till minne av Åboen Jöns Nilsson och hans hustru Elna Nilsdotter.

Beskrivning av nya kyrkogården

Övergripande struktur och planläggning



Källs Nöbbelöv nya kyrkogård utgör ett långsmalt område orienterat i öst-västlig riktning med kyrkan i mitten. Kyrkogården kringgärdas av en avenbokhäck, i öster på stödmur, och en trädkrans av lind på alla sidor. En mittgång löper genom kyrkogården, från öster till väster, mellan grindförsedda öppningar i den häck som omger kyrkogården. Ytterligare en grindförsedd öppning finns mitt på norra sidan med utgång till församlingshemmet, eller kyrkstugan, i den gamla byskolan. Mittgången fram till kyrkan kantas av pelarekar. Förutom mittgången löper även gångar kring kyrkogårdens ytterkanter samt mellan gravkvarteren. Mindre gångar finns även mellan gravraderna. Gångarna är singeltäckta med undantag för mittgången fram till kyrkans huvudentré som är belagd med betongsten.

Kyrkogården är indelad i 8 gravkvarter med kvarter A och B längst i öster och G och H längst i väster.



Tr: Östra ingångsgrinden. En likadan grind finns i väster. T.b. Norra kyrkogårdsgrinden.



En mittgång lagd med betongsten leder fram till kyrkan. Till höger syns kyrkogårdens sydöstra hörn, kvarter A.



Kyrkogårdens övergripande struktur och karaktär. Relativt stora delar av kyrkogården är grästäckta medan kvarter C och D har kvar en traditionell karaktär med grusade buxbomsomgärdade gravplatser. Svarta fyrkanter i planen markerar gravplatser med stenram.

Gravkvarteren och gravplatsernas struktur och växtlighet

Kyrkogården har en öppen och förhållandevis modern karaktär med låg växtlighet och en relativt stor del låga, sentida gravvårdar. Gravkvarteren inramas av låga, klippta buxbomshäckar och enstaka större barrträd växer på gravplatserna. Flest yngre gravplatser finns i väster H som uppenbarligen tagits i bruk senare än övriga delar. Gravstenarna är vända mot öster med några få undantag.

De östra delarna av kyrkogården saknar i stort sett synliga begravningsplatser och gravvårdar. Gravvårdar som tidigare funnits på platsen flyttades till gamla kyrkogården i Källs Nöbbelöv där de stod en tid innan de flyttades igen till nya kyrkogårdens västra ytterkant där de nu ligger (muntligen Karin Sjunnesson). Borttagandet av gravstenarna skedde möjligen samtidigt med att man renoverade gravkvarter i Norra Skrävlinge och Norrvidinge.



Vy från öster och sydöstra hörnet av kyrkogården, kvarter B. Till höger syns kyrkogården sett från sydost och kvarter A.

De östra delarna av kyrkogården och hela kvarter A är idag gräsbevuxet med undantag för gångarna samt begränsningshäckar och planteringar i sydöstra och nordöstra hörnen. I hörnplanteringen syns buskar av praktröy *Weigela*, rosenpirea *Spiraea japonica*, hagtorn *Crataegus* och möjligen paradibuske *Kolkwitzia amabilis*. Buskplanteringar finns även i nordvästra och sydvästra hörnen.

Kvarter B består av två delar varav den östra har gått samma öde till mötes som kvarter A. Denna del var tidigare avsatt som barnkyrkogård. Endast en äldre barngrav finns ännu kvar men en ny har tillkommit under senare år. Området är grästäckt och utformat som kvarter A. De kvarvarande barngravplatserna ligger i gräsmatta och förutom gravvården saknar de tydligt markering av gravplatsen.

Den västra delen av kvarter B består av urngravplats närmast den grästäckta delen och kistgravplatser väster därom. Urngravplatserna är försedda med smala stenramar i granit kring gravplanteringen närmast gravvården. Kistgravplatserna är mer traditionellt utformade med buxbomshäckar kring gravplatserna. Ett exempel på stenram finns också. De flesta av kistgravplatserna är utförda med någon form av planteringsram av sten eller buxbom. Sten är vanligast (8 st.) och buxbomsram finns på fyra gravplatser. Stenramarna är utförda av smala granitstenar men i ett fall har betongplattor använts. Växtligheten är låg och består av låga perenner eller ettåriga krukväxter. Vanligaste perenna växter är kinesisk kärleksört, funkia, ljung, lavendel och rosor. Ett exempel på parvis planterade och klippta tujabuskar finns också samt rhododendronbuskar.



Den östra raden gravplatser inom kvarter B utgörs av urngravar.

Gravplatserna inom kvarter C, D

Kvarter C och D har likartad karaktär vad gäller gravplatsernas växtlighet och gravvårdar. En hel del äldre gravvårdar finns bevarade med viss inblandning av senare begravningar. I kvarter C på södra sidan om mittgången finns 6 äldre gravvårdar som står i gräs utan markering av gravplatserna. Övriga är utförda med buxbom eller stenkantar (4 st.). I de flesta fall består stenkanterna av smala granitstenar men en av de större gravplatserna är utförd med vård av granit som upptar hela ena sidan av gravplatsen omgiven av en kraftig stenram med räcke av järnsmide och ingångsgrind i öster. Inom samma gravplats finns också en planteringsram i sten samt två långsgående rader med buxbomshäck.

Planteringarna på gravplatserna uppvisar en variation av olika traditionella perenner såsom kinesisk kärlektsört, vintergröna *Vinca minor*, rudbeckia, funkia, kaukasisk fetblad, *Sedum spurium*, benved, ljung, stäppsalia och liljekonvalj. Rosor förekommer också på sina ställen liksom ett exempel av pion. På en gravplats har ett uppstammad järnek planterats men i övrigt saknas träd på gravplatserna. Bland barrväxterna syns flera exempel på parvis planterade och klotklippta tujor samt även krypen och ett par större cypresser. Större vintergröna buskar eller träd saknas helt inom kvarter C. Växtligheten kan betecknas som sparsam och planteringar saknas på många av gravplatserna vilket hänger samman med

gravplatsernas ålder. Närmast kyrkans huvudentré som är belägen i dess östra sida vidgas mittgången mellan gravkvarteren och här har man anlagt rosenrabatter på var sida inom mjukt rundade buxbomshäckar. Rosenrabatten skär in i de närmast belägna gravplatserna som har fått en något asymmetrisk form.



Vy över första gravplatsraden i kvarter D.



På kyrkogården finns ett par exempel på rektangulära planteringsramar som gravmarkering, här planterade med silverarv och vinka (t.b.)



Kvarter F norr om kyrkan är helt och hållet grästäcket och saknar begravningar.



Gravkvarter G på södra sidan om kyrkan.

Gravplatserna inom kvarter E

Växtligheten inom kvarter E är mycket sparsam och begränsas till några få växthusdrivna krukväxter och en enstaka överlevande perenn. Gravplatserna är grustäckta och omges av buxbom där inte gravplatsen har gräsplanterats vilket skett i de västra delarna (4 gravplatser). Hela kvarteret omges av buxbom.

Gravplatserna inom kvarter G

Kvarteret är grästäckt och till stora delar tomt på gravvårdar men en grupp gravstenar står i dess västra del. Hela gravkvarteret omges av en buxbomshäck. Endast två gravvårdar har kvar planteringar och ett bevarat planteringsområde. På den ena syns parvis planterade idegransbuskar klippta i klotform. Planteringsytorna är i markerade med smal en stenkant av granit.

Minneslund

Den västra delen av kvarteret har avsatts som minneslund. Minneslunden består av en rund grästäckt yta i mitten, kantad med betongstenar samt klotklippta buskar av Måbär, *Ribes Alpinum*. På den runda gräsplätten finns en liten natursten med inskriften JESUS ÄR ÅTERUPPSTÅNDELSEN OCH LIVET. Väster om gräsplätten finns en gång med en parkbänk mot södra sidan och en buskplantering bakom. Vid parkbänken står en minnessten där namnplattor kan sättas upp. Buskplanteringar finns även mot väster och norr inramade av klippta buxbomshäckar. Buskarna består av en rad olika sorter såsom Oxbär *Cotoneaster*, Spirea och möjligen forsythia och paradibuske *Kolkwitzia amabilis*.

Gravplatserna inom kvarter H

Gravplatserna inom kvarter H upptar den östra halvan av kvarteret medan den östra är gräsbevuxen. Samtliga gravplatser omges av buxbomshäck och ungefär hälften har en planteringsyta närmast gravvården avskild med stenkant och i ett fall med buxbom. Barrväxterna är vanligast inom denna del och i samtliga fall parvis planterade på ömse sidor om gravvården. Såväl tuja, cypress, idegran och en förekommer. I en del fall har barrväxterna kompletterats av perenna växter i par såsom benved eller stäppsalia. På gravplatserna återfinns även funkia, ljung buxbombsbollar och kaukasisk fetblad.



Minneslunden sedd från öster. En krans av måbärsbuskar inramar minneslunden som i övrigt saknar avgränsning mot öster.



Kvarter H är planlagt enligt gammalt mönster men gravvårdarna är relativt moderna.

Gravvårdar

Gravstenarna inom kvarter B är övervägande stående, låga och breda och utförda i grå granit eller diabas. Två gravstenar utförda i röd granit och marmor avviker från normen. Marmorgravstenen, som är liggande, är sannolikt från 1900-talets första hälft medan övriga gravstenar är från 1900-talets mitt och framåt. Ytterligare två gravstenar är liggande stenar. Bland titlarna på gravstenarna finns flera lantbrukare men också tre kyrkvårdar och en smedmästare.



Några typiska exempel på gravstenar på kyrkogården. Till vänster en gravsten av diabas med slipad dekor och inskrift från 1800-talets slut och till höger en gravsten från omkring 1920–30-tal i granit.

Inom kvarter C och D finns relativt stor variation bland gravstenarna vilket speglar deras tillkomsttid. Övervägande gravvårdar är dock från 1900-talets första hälft och ett fåtal från sekelskiftet 1900. Från 1800-talets slut till 1900-talets första decennier är de mellanstora stående gravstenarna av steletyp med pyramidavslut eller bruten topp vanliga. Dessa är ofta utförda i diabas med rikt slipad dekor. Senare gravvårdar är från 1930-talet och fram till 1900-talets mitt. Dessa är i allmänhet låga och breda av slipad svart diabas eller i ljus granit ofta med helt raka sidor eller en uppåt avrundad ovsida. En hög obelisk finns också och några få mer monumentala bautastenar. Några nytillkomna gravstenar finns också inom kvarteren. Inom kvarter C finner man också kyrkovården Mathias Månssons gravplats även delvis beskriven ovan under stycket *Gravplatser*. Denna har en monumental utformning i jugendstil med en klassicerande tempelgavelsida och järnstaketomgärdad gravplats.

Inom kvarter E finns relativt få med stora gravplatser och flera monumentala gravvårdar finns vilket säkert hänger samman med att detta område avsatts för större gravplatser och familjegravar. Kvarteret ligger även på det som traditionellt betecknas som "finsidan" söder om kyrkan. Här hittar man bland andra kyrkoherde Laurin, Byggmästare Riksdagsman och flera lantbrukare. Kyrkoherden Nils Andersson Laurins gravvård utmärker sig då denna utgörs av en liten liggande gravsten och större minnesmärke saknas. Gravvårdarna är daterade till 1800-talets slut och 1900-talets första hälft och samtliga är av granit eller diabas.

De få kvarvarande gravstenarna inom kvarter G är från 1900-talets första hälft. En gravsten är av röd granit och sannolikt tillkommen på 1980-talet. Övriga stenar är av grå eller svart granit eller diabas. En gravsten utmärker sig i sitt skulpturala uttryck. Gravstenen är frihuggen i form av en avhuggen stam med kraftigt ådrad bark och tre avhuggna grenar från sidorna. Denna typ av gravvårdar var populära under sent 1800-tal och 1900-talets första årtionde när naturromantiken var som starkast. Den avhuggna stammen ska symbolisera att livet har tagit slut. Olika naturromantiska motiv var också vanliga som slipad dekor på höga gravvårdar av diabas.

Gravvårdarna inom kvarter H är från 1900-talets mitt till dess sista hälft och låga breda stenar i röd, grå granit eller diabas. Gravstenen till Emil Wifvessons familjegrav avviker med sin råhuggna ytbehandling och laserskurna text i relief. Trots sin moderna behuggning anknyter den i högsta grad till en mycket vanlig form av gravstenar under 1800-talets slut och tidigt 1900-tal.

Utanför kyrkogårdens västra gräns finns ett tjugotal gravstenar placerade liggande i gräset. Gravstenarna är små och oansenliga och representerar främst hantverkare, arbetare och tjänstehjon. Dessa gravstenar har tidigare stått inom kvarter A och B. Man bör vara uppmärksam på att enstaka stenar kan komma från den gamla kyrkogården.



Borttagna gravstenar ligger utanför kyrkogårdens västra sida.

Tillgänglighet

Källs Nöbbelövs by ligger i en liten sänka med bygatan som slingrar sig igenom i dess lägsta partier. Den gamla kyrkogården ligger påfallande högre med stödmur mot bygatan och nya kyrkogården ligger på höjden söder om bygatan. Vid östra entrén finns en ramp men från kyrkstugan norr om kyrkogården, leder en trappa upp till kyrkogårdens norra sida som alltså inte är tillgänglighetsanpassad. Gångvägen upp till kyrkan från östra entrén är belagd med byasten av betong och lättframkomlig med endast en svag stigning. Vid ingången till kyrkan finns dock ett trappsteg utan fast ramp. Handikappanpassad toalett finns inte på kyrkogården eller i kyrkan men planer finns på att inrymma ett wc i kyrkan. Närmaste wc finns i kyrkstugan som dock inte är tillgänglig enligt dagens regler för handikappade.

Växtlighet och djurliv

Källs Nöbbelöv är en liten by mitt i ett intensivt brukat fullåkerslandskap där det råder stor brist på gröna ytor. Tillsammans med trädgårdar och gröna stråk längs vägar och gränser fungerar kyrkogården som en fristad för det växt- och djurliv som finns i området. Tack vare det biflöde till Braån som rinner genom byn finns

det ett grönstråk med möjligheter för olika arter att förflytta sig både till och från byn och kyrkogården.

Kanthäckarna och trädkransen av lind skapar en skyddande grön vägg under sommarhalvåret. Linden är en insektsdragare i juli månad då den vid blomning erbjuder rikligt med nektar för att locka till sig pollinerare. Träden är högväxta men man kan tydligt se att de har beskurits för ett antal år sedan. Stammarna är rikligt beväxta med mossor och lavar vilket är helt naturligt och inte skadligt för träden. En av lavarna, kyrkogårdslav, är karakteristisk i alléer och på kyrkogårdar där det finns äldre träd och tillgång till näringsrikt damm. Ett par nyplanterade sorter av hagtorn och lönn står i den västra delen.

Kyrkogården har ett mindre utbud av friväxande buskar på enstaka gravvårdar och allmänna ytor, men i varje hörn av kyrkogården finns det en rabatt med buskar av olika slag som skapar variation och intresserar vilda arter till besök. Koltrast och ringduva syntes till vid inventeringen.

Inga fladdermöss påträffades under inventeringen, men det är mycket troligt att de finns i kyrkans närhet. För att undersöka fladdermusförekomst krävs besök på kvällstid och en titt i kyrktornet där det finns möjliga öppningar där fladdermöss kan hitta in.

Dammanordning eller vattenspegel saknas.

De insekter som finns på kyrkogården i Källs Nöbbelöv knyter an till vindskyddade ytor och den lagrade värmen i befintligt stenmaterial. Stenarna och hålrummen i stödmuren på den östra sidan av kyrkogården utgör intressanta livsmiljöer. Grusgångarna utgör en stor del av kyrkogården vilket ger god tillgång till värmeutstrålning som kan gynnar växt- och djurliv. Insekter som behöver proteiner och energi hittas vid specifika växter som till exempel kärleksört vilken är relativt vanlig på gravvårdarna. Andra fetbladsväxter, höstrudbeckia och lavendel som lockar fjärilar och andra insekter finns också på några platser.

En relativt stor yta av kyrkogården består av gräsytor. Dessa innehåller dock få vilda kärlväxter med möjlighet att blomma och att erbjuda föda åt andra arter.

Områdena närmast intill kyrkogården är till stora delar gröna ytor. Goda kontaktmöjligheter finns med befintliga trädgårdar inom byn och i direkt anslutning mot väster ligger det en gård. Avgränsningen mot denna utgörs av en gräsyta och en jordvall. På jordvallen växer vilda kärlväxter fritt och ger goda möjligheter för till exempel fjärilslarver att utvecklas. På åkermarken som utgör gräns i söder lämnas en obrukad ren om 1,5 – 2 meter mot kyrkogården. Renen är beväxt med gräs och örter.

Kulturhistorisk värdering

För värdebeskrivningen har Riksantikvarieämbetes modell kulturhistorisk värdering använts. Denna har utarbetats av Axel Unnerbäck och finns presenterad i *Kulturhistorisk värdering av bebyggelse* från 2002. Grundtanken med modellen är att de kulturhistoriska motiven ska definieras tydligt för att det ska vara möjligt att bevara och vårda begravningsplatsen på ett ändamålsenligt sätt. Modellen går ut på att definiera och beskriva de olika bevarandemotiven och göra en sammanvägd bedömning av kriterierna. Utifrån värderingen kan man välja ambitionsnivå på bevarandet och föreslå åtgärder som förstärker de kulturhistoriska värdena.

De viktigaste värdena är sorterade i två grupper. *Dokumentvärdena* eller de historiska egenskaperna, baseras på historisk kunskap och är därför objektiva men förändras beroende på bedömarens kunskap och i takt med att kunskapsunderlaget ändras. *Upplevelsevärdena* eller *de estetiska, upplevelsemässiga och socialt engagerade egenskaperna* innefattar en bedömning av de historiska kunskaperna men är mer subjektiva. Exempel på dokumentvärden kan vara trädgårdshistoriska, teknikhistoriska, stilhistoriska, samhällshistoriska, socialhistoriska och personhistoriska värden. Upplevelsevärden kan vara av arkitektonisk, konstnärlig, symbolisk, miljöskapande, identitets- eller traditionskapande art. En viktig aspekt i bedömning av kyrkogårdarna och de enskilda gravplatserna är också representativitet, sällsynthet och autenticitet (äkthet) samt möjlighet att förmedla och berätta (dess pedagogiska värde).

Dokumentvärden

Kyrkogårdshistoriskt värde

Källs Nöbbelövs kyrkogårdar har en unik historia som hör samman med bygdens utveckling genom århundradenas gång och framför allt 1800-talets samhällsomdanande förändringar.

Den gamla kyrkogården utgör ett viktigt exempel på en medeltida kyrkogård då den inte har utvidgats i senare tid utan har kvar sin ursprungliga storlek. Den öppna gräsbevuxna kyrkogården påminner om hur kyrkogårdarna såg ut före 1800 med få planteringar eller påkostade gravvårdar av sten och järn. Eftersom kyrkogården togs ur bruk under 1880-talet är den också ett viktigt tidsdokument för hur kyrkogårdarna såg ut vid denna tid.

Den nya kyrkogården är ett typiskt exempel på hur kyrkogårdarna planerades under vid 1800-talets slut och kring sekelskiftet 1900. Den ursprungliga planläggningen med kanthäckar, trädkrans och buskplanteringar finns ännu kvar i stora drag även om växter har bytts ut efter hand. Flertalet av kyrkogårdens gravkvarter har ännu kvar sin traditionella utformning med

buxbomsomgärdade, grustäckta gravplatser. Planteringarna närmast kyrkan är hör ihop med den nya kyrkobyggnaden och representerar denna period. Ett stort värde ligger i möjligheten att läsa av kyrkogårdens olika tidsperioder framför allt mellan den östra delen och kvarter G, H som har tagits i bruk senare och där även en minneslund anlagts enligt vår egen tids begravnings seder. Gravvårdarna utgör särskilt viktiga element för förståelsen av kyrkogårdens utveckling och historia. Ett särskilt kyrkogårdshistoriskt värde har även den östra delen av kyrkogården som var avsatt för enkla och mindre gravplatser, i flera fall i form av barngravar.

Samhälls- och socialhistoriskt värde

Kyrkogårdens äldre gravvårdar förmedlar viktiga samhällshistoriska- och socialhistoriska värden genom titlar och gravvårdarnas utförande. Särskilt monumentala och påkostade gravanordningar återfinns nära mittgången och kyrkan med titlar som skvallrar om ett visst ekonomiskt välstånd. Andra titlar påminner om hur samhället har förändrats genom de yrken, ofta hantverksyrken, som är representerade. Dräng, tunnbindare och brunnsgrävare är yrken man inte ser idag och flertalet gravstenar tillhör lantbrukare vilket säger något om bygdens huvudsakliga näringsinkomst för inte allt för länge sedan. De mindre gravstenarna som idag står utanför kyrkogårdens västra sida har ur ett helhetsperspektiv både ett personhistoriskt högt värde men även socialhistoriskt och inte minst ett pedagogiskt värde. De säger något om de klasskillnader som fanns förr och livsförutsättningarna för de personer som är begravda.

Ur kvinnohistoriskt perspektiv är det intressant att knappt några barngravstenar tillhör flickebarn. Kvinnorna förekommer i regel som hustrur och saknar titel i de fall de står ensamma på gravstenar.

Upplevelsevärden

Miljöskapande värde

Den nya kyrkogården utgör en grön oas i det öppna fullåkerslandskapet och en viktig plats för stillhet och reflektion. Den nya kyrkan som ritades av Eiler Graebe är unik till sin form och utpekad som kyrkligt byggnadsminne för bl.a. dess höga arkitektoniska värden. Kyrkogården utgör inte bara begravningsplats utan är även ett arkitektoniskt rum tillsammans med kyrkobyggnaden. Kyrkogårdens struktur och uppbyggnad samspelar väl med kyrkan som har formen av ett skepp med stäven i öster. Den öppna kyrkogården är betydelsefull för upplevelsen av kyrkan.

Kontinuitetsvärde

Den nya kyrkogården utgör en viktig länk till den gamla kyrkan och kyrkogården samt 1800-talskyrkan. De båda kyrkogårdarna utgör viktiga element i byn för förståelsen av dess framväxt och utbredning. Som framträdande element i bymiljön innehar kyrkogårdarna höga *identitetsvärden* för de boende i området och andra personer med anknytning till socknen. Den gamla kyrkogården är också i hög grad en symbol för den kyrka som en gång i tiden stod på platsen.

Kulturhistoriskt värdefulla gravplatser

Övergripande urval

De enskilda gravplatserna och gravvårdarna utgör en viktig del av kyrkogårdsmiljön och har betydelsefulla miljöskapande värden. Tillsammans med kyrkogårdens strukturskapande delar såsom häckar, murar och gångar ger de kyrkogården dess specifika karaktär. Eftersom inte alla delar av kyrkogården kan bevaras eller frysas i det skick de är idag måste ett urval ske för att kyrkogårdens karaktär i viss mån ska kunna bevaras. De enskilda gravvårdarna och gravplatsernas värdebeskrivning finns upptaget i bilagan *Gravplatsdokumentation*.

För att begränsa urvalet av kulturhistoriskt värdefulla gravplatser/gravvårdar något har detta koncentrerats till de kvarteren C, D och E närmast kyrkan. Dessa kvarter har de högsta kulturhistoriska värdena, sett utifrån ett helhetsperspektiv, som är viktigt att bevara. Inom de delar som täckts med gräs står gravvårdarna utan inramning och har förlorat delar av ett sammanhang och även lite av dess kulturhistoriska värde. Inom dessa delar har endast gravvårdar som är särskilt viktiga på grund av sin utformning eller inskrift valts ut. Bedömningen är att likartade gravstenar som står på bevarade gravplatser är viktigare att bevara. Kvarter B har varit avsatt som barnkyrkogård och här är det viktigt att bevara den enda kvarvarande gravvården trots att gravplatsens begränsningar är borta. De borttagna gravvårdarna utanför kyrkogårdens västra sida utgör ett värdefullt sammanhang med denna gravvård.

Värden och underhållet av våra begravningsplatser är ett långsiktigt arbete och denna vård- och underhållsplan utgör därför inte ett slutgiltigt dokument för kyrkogårdarnas bevarande. De kulturhistoriska värdena ändras med tiden liksom vår tolkning av dem. Utifrån den generella beskrivningen och värderingen av gravplatsernas karaktär på kyrkogården som ges i denna vård- och underhållsplan har församlingen sedan möjlighet att ta ställning till ytterligare gravstenar som man vill bevara eller återanvända på kyrkogården (se även nedan ang. *Återbruk av gravstenar*).

Kriterier för bedömning av gravplatser/gravvårdar

Baserat på den dokumentation och beskrivning som ges av kyrkogården i denna vård- och underhållsplan har ett urval av de kulturhistoriskt värdefulla gravvårdarna gjorts. Representativitet är ett viktigt kriterium för bedömning av gravvårdarnas värde. Andra gravvårdar har valts i första hand för deras unika värden. De kriterier som framför allt omnämns i den kulturhistoriska bedömningen är om vården/gravplatsen, tidstypisk eller har ett högt socialhistoriskt, personhistoriskt eller lokalhistoriskt värde. Gravstenens inskrift kan ha ett socialhistoriskt värde genom vad som berättas om titlar, status, gårdstillhörighet eller gravvårdstraditioner. Inte minst kvinnornas status och roll i samhället går att utläsa från gravvårdarnas inskrifter. Även gravplatser med en tidstypisk eller unik utformning av vegetationen eller omgärdningen kan vara kulturhistoriskt värdefull.

En gravvård eller gravplats kan vara kulturhistoriskt värdefull enligt flera kriterier. De värdekriterier som det refereras till i bilagan är:

- 1) Ovanliga eller unika gravvårdar
- 2) Gravvårdar som är viktig ur person- eller lokalhistorisk synpunkt
- 3) Yrkestitlar eller titlar av lokalt eller kulturhistoriskt intresse
- 4) Gravplatser/gravvårdar med tidstypiska drag
- 5) Värde knutet till material, kvalitet, konstnärlighet
- 6) Gravplatser-/gravvårdar med kulturhistoriskt värdefull vegetation eller omgärdning
- 7) Gravplatser med ett högt miljöskapande värde

Biologiska värden

Kyrkogårdens betydelse för det vilda

En kyrkogård är inte enbart en plats för mänsklig vila, den är också ett grönområde och en fristad för växter och djur. Dessa bidrar till upplevelsevärdet i samhällets grönområden och har ett inflytande på rekreation och folkhälsa. För besökande till kyrkogårdar, vilka vanligen är sörjande människor, kan en plats som sjuder av fågelsång, lummig grönska, surrande insekter och vackra blommor ha en läkande inverkan. Att mötas av liv i sorgearbetet kan ge ro och skänka tröst.

Arter på kyrkogårdar är ofta knutna till människan och hennes skötsel av marken. De hör till det biologiska kulturarvet, det vill säga ett djur- och växtliv som anpassat sig till mänskliga aktiviteter. En del av dem är följeslagare till människan sedan urminnes tider. De drar nytta av oss och vår miljö liksom vi använder specifika arter för vår egen nytta. Andra arter håller till i närheten av oss för att det råder brist på naturliga livsmiljöer. Flera i den sistnämnda gruppen är känsliga och hotade arter som ofta inte har någon annanstans att ta vägen.

Kyrkogårdar har alltid lockat till sig vilda arter och kan vara en spridningskälla för växter och djur. Kyrkogårdarnas betydelse för det vilda livet har ökat med tiden till att bli nästan oumbärliga allt eftersom människan har förändrat landskapet. De naturliga livsmiljöer som förr fanns i form av gamla träd, ängsmarker och åkerholmar är idag till stora delar försvunna. Det är inte ovanligt att de träd som finns på kyrkogården är de äldsta i landskapet kring kyrkan.

Kyrkogårdens egenskap som en stabil plats med lång kontinuitet är således betydelsefull för den biologiska mångfalden.

En miljövänlig skötsel och en miljömedveten personal är a och o för livet på kyrkogården. Samtidigt kan detta arbetssätt spara både tid och pengar. *Gröna Postillan* och *Svenska kyrkans miljödiplomering för en hållbar utveckling* är två skrifter som innehåller bra tankar och tillvägagångssätt för ett arbete som värnar om det vilda på kyrkogården. Därtill finns skriften *Kyrkogården – Noas ark för djur och växter*, som beskriver kyrkogårdens biologiska värden och har kommit ur ett samarbete mellan Svenska kyrkan, Naturvårdsverket och Naturcentrum AB.

Värdebeskrivning

Den biologiska bedömningen (se *Naturvärden*) är gjord utifrån kyrkogårdens befintliga komponenter med betydelse för olika vilda arter och platsens ekologi. Som nämnts tidigare är träd, kyrkogårdsmur, häckar, grusgångar, gravvårdar, trappor, gräsytor, vattenspeglar, byggnader och kompostplats beståndsdelar som tillsammans skapar den intressanta livsmiljö som kyrkogården är. De arter som

påträffats vid besöket ger därtill en fingervisning om sammansättningen av arter och kyrkogårdens funktion för vanliga och mindre vanliga växter och djur. Det bör dock påpekas att ett par studietillfällen inte ger en fullständig bild av platsens biologiska mångfald.

Naturvärde

Källs Nöbbelövs kyrkogårdar utgör viktiga grönytor som bidrar till den biologiska mångfalden i området. Sett ur ett biologiskt perspektiv är det träd, häckar, buskar och grusytor som är de mest intressanta komponenterna. Med relativt enkla medel kan man även utveckla den yngre kyrkogårdens betydelse för vilda växter och djur. Se vidare under förslag till åtgärder.



Kyrkogården är en viktig fristad för djur och växter.



De grästäckta gravplatserna ger ett övergivet intryck och bör fortsättningsvis undvikas.

Vårdbehov och förslag till åtgärder

Källs Nöbbelövs nya kyrkogården ger ett modernt intryck vid första ögonkastet och endast gravstenarna skvallrar om att den har över hundra år på nacken. Grundstrukturen med gångar, kvarter, häckar och trädkrans samt även buskplanteringar i hörnen fanns med redan när kyrkogården planlades på 1800-talet. Denna växtlighet har inte bara mycket stor betydelse för kyrkogårdens struktur men även för naturupplevelsen då planteringarna på gravplatserna i övrigt är mycket sparsam. De buxbomshäckar som finns kvar bör i möjligaste mån bevaras då de också innebär ett städsegrönt inslag på kyrkogården.

Med tiden har gräsmattorna ökat på kyrkogården vilket är naturligt med tanke på att antalet begravingar minskat. Ett utökande av de gräsbevuxna partierna är inte önskvärt då det skulle förändra kyrkogårdens karaktär allt för mycket och grästäckning av återlämnade gravplatser bör därför undvikas. För att berika de grästäckta partierna kan man komplettera med friväxande buskar eller rosenrabatter. I första hand kan man använda sig av de växtsorter som redan finns på kyrkogården för att få ett mer enhetligt uttryck. Kyrkogårdens öppna karaktär bör bevaras och högre träd bör undvikas inom de centrala delarna av kyrkogården, kvarter F, C, D och E. Istället bör nyplantering av enstaka



Gravstenarna utanför kyrkogårdens västra gräns har ett högt kulturhistoriskt värde och skulle kunna återplaceras på kyrkogården i ett "lapidarium".

blommande träd och större buskplanteringar koncentreras till hörnorna av kyrkogården kvarter G, H, A och B.

De gamla gravplatserna bör vårdas och underhållas vad gäller planteringar och yttäckningsmaterial och gravvårdarna bör bevaras på sin ursprungliga plats. De gravstenar som redan är borttagna och placerade utanför västra kyrkogårdsgården har ett högt kulturhistoriskt värde. En möjlighet är att återplacera dessa på kyrkogården i form av ett s.k. lapidarium. Lämpligen kunde man avgränsa en plats inom kvarter A eller B där gravstenarna en gång har stått.

De befintliga gamla stenramarna (de kraftiga stenramarna) utgör inget markant inslag på kyrkogården men bör bevaras på gravplatserna och återanvändas där de finns. Nya smala stenramar till förlust av buxbomshäckar bör dock undvikas. Idag finns en trend att stensätta allt större ytor på gravplatserna ibland med matchande stenbänkar, urnor osv. Stensättning av gravplatserna bör undvikas då det ger ett allt för plottrigt intryck. Stenkanter i form av en planteringsram liksom kanthäckar av buxbom inom gravplatserna är ett bra alternativ till stensättning. Nya och mer modernt utformade eller avvikande gravplatsanordningar kan förläggas till kvarter G eller H.

Urngravplatserna bör utformas med en smal planteringskant som befintligt. Användande av betongsten eller smågatsten bör inte ske på gravplatserna då dessa material saknar traditionell förankring på kyrkogårdarna.

Minneslunden är mycket vackert belägen och har fina planteringar men skulle kunna avgränsas tydligare till kvarteret i öster, exempelvis genom några större blommande buskar. Man bör tänka på att begränsa antalet växtsorter för att inte få ett allt för plottrigt och rörigt intryck. Eventuellt skulle man kunna komplettera minneslunden eller kyrkogården med en vattenspegel som även kunde vara till gagn för djurlivet.

Åtgärdsbehov gamla kyrkogården

På gamla kyrkogården finns omfattande sättningar med håligheter i marken vilket gör det svårt att gå på kyrkogården. För framför allt hållarna innebär sättningarna ett problem då de bryts sönder om underlaget ger vika. Många av gravstenarna är i dåligt skick. Omfattande lavväxter finns på framför allt sandsten och kalkstensvårdarna. På järnvårdarna finns omfattande korrosion och många av gravstenarna är skadade av frostsprängning med spjälkande och lösa skikt. De gravstenar som består av olika materialtyper har i flera fall lossnade inskriftstavor eller prydnadsornament som ligger löst intill stenarna. Skadorna är av den art att en konservator behöver kontaktas för lagning av gravvårdarna.

De träd som växer på kyrkogården idag är gamla och en förnygring bör påbörjas snarast för att inte kyrkogården ska bli helt tom på träd.

Skötseln av gamla kyrkogården

Källs Nöbbelövs gamla kyrkogård är även att betrakta som ödekyrkogård och som registrerad fornlämning är den skyddad enligt KML 2 kap. Skyddet för fornlämning innebär att det inte är tillåtet att rubba, ta bort, gräva ut eller täcka över genom bebyggelse, plantering eller på annat sätt skada fornlämningen. Kyrkogården har också ett generellt skydd enligt 4 kap KML, dvs det samma som gäller för församlingens övriga kyrkogårdar.

Enligt första paragrafen i Kulturminneslagen delas ansvaret att skydda vår kulturmiljö. Detta kan man tolka som att det även finns ett visst ansvar att vårda kulturhistoriskt värdefulla miljöer så att de inte går förlorade. Exempelvis kan fornlämningen komma till skada när kulturlandskapet växer igen. Eftersom Källs Nöbbelövs gamla kyrkogård ännu tillhör församlingen får skötseln av kyrkogården ske i församlingens regi. Privatpersoner kan inte ta på sig ansvaret att sköta kyrkogården utan församlingens tillstånd. Däremot kan Länsstyrelsen vidta de åtgärder som krävs (enligt 7 § KML) att vårda en fast fornlämning. Exempelvis genom iordningsställande och inhägnad av fornlämningen eller genom röjning. Församlingen måste då först underrättas genom delgivning.

Vill man göra ingrepp på fornlämningsområdet exempelvis genom plantering eller borttagning av träd kräver detta länsstyrelsens tillstånd.

Även de enskilda gravstenarna, skyddas enligt KML 2 kap vilket innebär att alla åtgärder som berör dessa är tillståndspliktigt. Gravstenarna och några gamla byggnadsdelar från den gamla kyrkan är även inskrivna i församlingens inventarieförteckning. Som dessa gäller även bestämmelserna inom 6§ KML 4 kap att de ska vårdas och förvaras väl. Alla åtgärder utöver normalt underhåll är tillståndspliktigt.

Som en del av kulturlandskapet har Riksantikvarieämbetet gett ut ett faktablad för skötseln av ödekyrkogårdar. Denna kan användas som grundläggande dokument i skötsel av ödekyrkogården. Nedan redovisas vad skötseln omfattar:

- Städa bort nedfallna löv och kvistar företrädesvis i samband med slyröjning kring midsommar. Sly som fått fäste i murverk kapas i liv med muren eftersom sättningar kan uppstå ifall rötterna dras ut.
- Håll efter buskage så att utbredningen ej blir för stor.
- Avlägsna allt avfall. Eventuell bränning skall ske utanför fornlämningsområdet.
- Avverka endast de träd som växer direkt i fornlämningen och därmed skadar t ex en gravkonstruktion. Avverkningen ska ske varsamt.*
- Slå gräset i/på och omkring fornlämningen med lie eller med ”trimmer” till motorsåg. Slaghack skall inte användas. Efter slätter skall höet ligga kvar och fröa av sig innan det transporteras bort. (Motorgräsklippare kan innebära skador eller sättningar i mark som kan skada ex gravstenar eller andra delar av fornlämningen. Motorgräsklippare bör därför inte användas på den gamla kyrkogården.

*Eftersom de träd som finns på kyrkogården idag är gamla kan borttagandet av dessa innebära större skada än att låta dem stå kvar. Eventuellt borttagande av träd eller röjning av större buskar är därför tillståndspliktigt.

Ur ett ekologiskt och ekonomiskt perspektiv är det lämpligt att låta huvuddelen av gräset få växa fritt under våren och sommaren. Då hinner växterna blomma, sätta frö och vara en tillgång för djurlivet. En extensiv skötsel sparar pengar och tid samtidigt som miljöpåverkan från trädgårdsmaskiner minskar.

En annan åtgärd för att behålla ett tilltalande uttryck är att regelbundet låta klippa ett mindre antal stigar på kyrkogården. Dessa bidrar till ett mer vårdat

intryck samtidigt som de kan användas av eventuella besökare. I augusti månad klipps hela ytan en gång och gräset samlas ihop och tas bort. Om gödning och kalkning inte äger rum, kommer fler blommande växter att trivas på sikt.

Som ett sätt att möta eventuell kritik eller oförståelse till skötseln av kyrkogården är att informera besökare och församlingsmedlemmar om vad man gör och varför. Informera även församlingsmedlemmarna och besökare om kyrkogårdens biologiska värden. Ett lämpligt sätt är att skriva om detta i månadsbladet, ett annat att sätta upp en enkel skylt på plats. Vid uppsättning av skylt på gamla kyrkogården måste man komma ihåg att söka tillstånd från Länsstyrelsen.



En skylt som förklarar platsens historia och hur församlingen sköter kyrkogården hade kunnat sättas upp på kyrkogården.

Förslag till åtgärder gällande djur och växtliv

-Anlägg en vattenspegel. Alternativt kan man sätta ut enkla fat som regelbundet fylls med vatten till fågelbad.

-Fortsätt med regelbunden beskärning av trädkransen, det förhindrar ödesdigra grenbrott och fläkningar vid hård blåst och förlänger trädens liv. Beskär inte alla träd samma år, det kan missgynna fåglar, insekter och fladdermöss som är beroende av träden.

– Öka gärna utbudet av ädellövträd på kyrkogården vid plantering av nya träd. Välj till exempel skogsek, fågelbär, lönn eller gärna ask om tillräckligt utrymme finns. Även om prognosen för ask är dystert och med askskottsjukan så kommer inte alla askar att drabbas. I Källs Nöbbelöv är asken ett av de framträdande trädslagen och så bör det förbli även i framtiden.

– Häng gärna upp holkar för fåglar och fladdermöss i träden. Använd inte spik eller skruv.



Träden är ett viktigt inslag på kyrkogårdens för djur och växtliv.

Allmänna riktlinjer för skötsel och underhåll

Återbruk av gravstenar

Äldre gravstenar tillkomna före 1930 är tillverkade enligt hantverksliknande traditioner och har oftast en hög kvalitet. Många äldre gravstenar är mycket stora och tillhör en gravvårdstyp som inte tillverkas idag eller skulle vara kostsamma att nytillverka. Dessa har också en mycket stor betydelse för kyrkogårdens allmänna karaktär och upplevelsevärden vilket gör det angeläget att återanvända äldre gravstenar. Därtill innebär återanvändning av gravstenar en stor miljövinst då de flesta nytillverkade gravstenarna importeras från Kina eller Indien idag. Att fina, gamla stenar går till stenkross är ett resursslöseri som stämmer dåligt överens med dagens krav på energibesparing och vår syn på kretsloppet.

För att en sten ska kunna återanvändas krävs att gravrätten gått ut och att innehavaren inte vill förnya den. Gravrättsinnehavaren bör vara tillfrågad om stenen får återanvändas. I första hand bör stenen återanvändas på befintlig gravplats. Innan stenen slipas om bör stenen fotograferas av och den gamla inskriften dokumenteras i framtida forskningssyfte. För att det inte ska bli för krångligt är det bra om församlingen har tydliga och väl inarbetade rutiner för hur man ska gå till väga vid återanvändning av gravstenar. En möjlighet är att informera redan på begravningsbyrån om att möjligheten finns och vad det kostar.

Att stenen åter tas i bruk med ny inskrift och eventuellt ny placering kan innebära en risk för att de kulturhistoriska värdena urholkas. Faran är att det blir svårt att avgöra vad som är en autentisk, tidstypisk sten och vad som är gammalt och vad som är nytt. Ett sätt att undvika detta är att märka de stenar som återanvänds med en kretsloppssymbol.

Referenser:

Handbok för kulturhistorisk inventering, bevarande och återanvändning av gravanordningar.
CGK- Centrala gravvårdskommittén, 2007



Lavar som växer på gravstenar kan vara vackra att se på men i vissa fall skadliga för gravstenarna. Att försöka rengöra gravvårdarna kan vara svårt och orsaka mer skada än nytta. Det är därför bra om man arbetar förebyggande så att växtligheten inte får fäste.

Lagning och ytbearbetning av gravvårdar och omgärdningar av sten

De flesta gravvårdar blir med tidens gång en växtplats för alger, lavar och mossor. Deras sporer sprids med vind och vatten och finns överallt. Alger och vissa arter av lavar och mossor trivs särskilt i fuktiga miljöer varför dessa påträffas på norrsidan av gravstenar och på gravvårdar där det är mycket skugga. Andra arter av lavar och mossor växer istället på gravvårdar, med sten uppbyggd av särskilda mineral, oavsett hur mycket skugga eller solljus platsen har. Stenar som är skrovliga har ofta mer påväxt av lavar och mossor eftersom de är lättare att få fäste på.

Generellt sett är inte påväxten någon fara för gravvårdar som är gjorda av silikatsten som gnejs och granit. Till viss del kan påväxt av lavar och alger på gravvårdar utgöra ett skydd mot luftföroreningar. Varken alger, lavar eller mossor har rötter som kan tränga in i sten för att söka efter näringsämnen. De tar upp vatten och näring från omgivningen direkt genom cellerna. Lavar och mossor har dock en slags fästorgan, så kallade rhizoider, som fäster lättare på ojämna ytor och där stenen är skadad än på helt släta ytor. Påväxten kan binda fukt och om stenen har sprickor där vatten kan tränga in finns det risk för frostsprängning. Detta sker framförallt om stenen redan är skadad, lutar eller har fallit omkull. Risken för frostsador ökar om gravvården är av kalk eller sandsten eftersom detta material kan suga åt sig fukt från mossan och därefter skadas vid frost. När

det gäller gravvårdar eller andra stendetaljer i kalksten finns det lavar som skulle kunna göra skada på stenen. Men dessa arter är sällsynta och trivs inte i den miljö som en kyrkogård/begravningsplats kan erbjuda.

På många kyrkogårdar/begravningsplatser har man tvättat gravvårdar för att få bort lavar, alger och mossa. Beroende på underlag och hur rengöringen går till samt vilka preparat som används kan stenen ta skada av detta. Helst ska man därför undvika att tvätta gravvårdar helt och hållet. I förebyggande syfte kan man försöka ha gravvårdarna på skuggfria platser och hålla dem rena från jord, sav, nedfallna löv och annat skräp. Om rengöring ändå måste genomföras skall det endast göras där inskriptionen riskerar att bli oläsbar på grund av alger, lav- eller mosspåväxt. Rengöring ska utföras skonsamt med varmt vatten, mjuk borste och vanlig såpa eller möjligen någon procent ammoniak. Rengöring bör undvikas på vintern. Högtryckstvätt bör inte användas då målade inskriptioner och porös sten kan förstöras.

Andra skador gravvårdar kan utsättas för är gipskrusta, stearin, sot, klotter samt missfärgningar av järn och koppar. Vid höga svavelhalter ombildas kalkhaltig sten till gips som enbart bör rengöras av konservator. Likaså bör konservatorer anlitas vid rengöring av rost- och kopparmissfärgningar. Genom att underhålla och rostskydda järndetaljer kan skador förebyggas. Stearin kan avlägsnas med läskpapper samt något av följande medel: mjukt verktyg av trä eller plast, kemiskt ren bensin, eller varmluftspistol. Sot tas bort med torr rengöringsmetod.

Syror, lut, ogräsmedel och rengöringsmedel skall aldrig användas på gravvårdar. Kommersiella rengöringsmedel innehåller kaliumhydroxid och är liksom lut starkt basiskt, frätande och dessutom saltbildande. Saltet som trängt in i stenen kristalliseras och sväller vid torkning varvid stenen sprängs sönder. Basiska medel bidrar till upplösning av vissa mineral. Även metoden är viktig. Hårda borstar av stål eller dylikt bör undvikas och sköljning bör ske kontinuerligt under tvättningen så att eventuella gruskorn inte repar stenen.

Kalkhaltiga stenar som marmor, kalksten, skiffer och sandsten är mindre motståndskraftiga, såväl mot kemiska föroreningar som mekanisk åverkan, än hårdare stensorter som gnejs, granit och diabas. Skadorna uppkommer som sprickor, stembortfall, avflagningar, bompartier, deformationer och pulverisering. Rostade dubbar och järnfästen bidrar till skador liksom ovarsam hantering och sättningar i marken.

Avslagna bitar bör tas till vara, och rostiga dubbar ersättas med rostfria. Enklare lagningar kan göras utan konservatorshjälp. Allvarligt skadade stenar som uppvisar sprickor, bompartier, pulverisering eller sandning bör däremot alltid lagas i samråd med en stenkonservator. Före omfattande lagningar av gravvårdar

bör stenkonservator anlitas. Lagning med cement eller andra starka limningsmetoder skall absolut undvikas i dessa sammanhang.

Lagning och ytbehandling av gravvårdar och omgärdningar av järn

Vid alla lagningar gäller att man skall eftersträva att använda metall som är så lik ursprungsmaterialet som möjligt. Staket, kors och dekorationer av järn skall efter rengöring med borste som är mjukare än underlaget ytbehandlas med linoljebränning. Behandlingen skyddar järnet från rostangrepp. På järnet penslas omsorgsfullt, kokt linolja som kryper in och fyller alla porer, innan bränningen tar vid. Behandlingen bör upprepas ett par gånger innan fullgott resultat uppnås.

För rådgivning i dessa frågor vänder man sig lämpligen till Riksantikvarieämbetets konservatorsavdelning eller Regionmuseet Kristianstad/Landsantikvarien i Skåne.



Sly och lösa löv och skräp bör rensas bort från gravstenarna innan de får fäste. Till höger: ett använt krönkors ligger bakom en nedtagen gravsten på gamla kyrkogården.

Riktlinjer för naturvård

Kyrkogårdens naturvärden beror på att den är sammansatt av en lång rad olika beståndsdelar. Murar, trädkrans, häckar, grusgångar, solitära träd, gravvårdar, trappor, gräsytor, vattenspeglar, byggnader och kompostplats innehåller mängder av små livsmiljöer med skiftande tillgång till ljus, värme och fukt och där olika arter kan söka föda, kanske en boplats eller övervintringsmöjlighet.

Träden hör till de äldsta levande organismerna på jorden och är troligen de viktigaste elementen för växter och djur på kyrkogården. Det innebär att det gör stor skillnad om man tar bort ett enda träd.

Ett gammalt träd kan vara värd för hundratals arter. Generellt sett så är det de som är äldst och i sämst skick som hyser flest växter och djur. Döda träd och stubbar är också högintressanta och vanligen fulla av liv.

Alla trädslag har särskilda arter knutna till sig och mest artrika brukar ädellövträden vara. Till dem räknas i Sverige vildväxande arter av ek (skogsek, bergek), alm (skogsalm, vresalm, lundalm), lönn (skogslönn, naverlönn), lind (skogslind, bohuslind), bok, fågelbär, avenbok och ask. Våra djur och växter är anpassade till trädarter som funnits länge i landet, därför är vildväxande inhemska trädslag att föredra framför framkorsade sorter.

Det är framförallt fåglar, fladdermöss, insekter och svampar som är beroende av trädens existens. Skydd och vila i grenverket lockar, liksom föda av olika slag. Frön, bär, nötter, insekter, trädsav, vedfibrer, bladlöss, pollen och nektar är bra föda för olika arter.

På trädens bark lever lavar och mossor, så kallade epifyter. De lever av vatten som tas ur luften och näring från damm som virvlar upp från grusgångarna på kyrkogården. Det solljus som når fram till trädstammarna är också en viktig faktor. Ju äldre träd desto grövre stam och skrovligare bark, ju fler arter kan man hitta. Dessa fungerar i sin tur som skydd, föda eller bomaterial åt småkryp och fåglar som lever på eller i kyrkogårdens närhet. Kyrkogårdens träd är ofta beväxta av särskilt skyddsvärda lavar, lavar som blivit allt mer ovanliga och finns på Artdatabankens rödlista. Lavar påvisar förändringar i luftkvalité och kan användas som mätare på mängden föroreningar i större samhällen.

En djurgrupp som nästan alltid finns på kyrkogårdar är fladdermöss. Dessa däggdjur omfattar cirka 18 arter som alla är fridlysta. De flesta fladdermusarter är beroende av äldre lövträd. Träden har ofta ihåligheter inuti stam och grenverk vilka används som viloplats för fladdermöss dagtid. Ihåliga träd kan också fungera som yngelplats för vissa arter.

Trädkronorna är till god nytta vid insektsjakt eftersom de fungerar som fångstarmar där mängder av småkryp fastnar vid blåst. Lövverk kan också bilda skyddade flygleder att följa under jakten.

Fladdermöss lockas även till kyrkobyggnadernas torn och loft vilka har ungefär samma egenskaper som husvindar. De erbjuder skydd från väder, vind och fiender samt en högre temperatur än utomhus vilket gör att vissa arter förlägger sin dagvila eller övervintring till kyrkors torn och loft.

Kyrktorn och kyrkloft i landskap som saknar höga formationer lockar också fåglar som i vanliga fall har sin naturliga livsmiljö på klippor och berg. Tornuggla och pilgrimsfalk är rariteter i detta sammanhang medan turkduva och tornfalk ses relativt ofta vid kyrkobyggnader.

Tyvär är de flesta inflygningsöppningar i kyrktorn tilltäppta numera för att stänga ute duvor och kråkfåglar vilket innebär att tillgängligheten till kyrkomiljön har minskat drastiskt under senare år. Fladdermöss tar sig dock in genom mycket små öppningar.

Häckar och buskar på kyrkogården är av stor betydelse för djurlivet. Ett varierat häckbestånd med olika sorter i olika partier på kyrkogården skapar många möjligheter för småkryp. Om häckplantorna genererar blommor, frukter och bär erbjuds dessutom näringsrik föda. Häckar fungerar också som skydd från rovfåglar på jakt, boplatser och födosöksmiljö för många småfåglar. På vårvintern är kyrkogårdens buskage extra betydelsefulla som födosöksplatser för stannfåglar. Insekter finns i buskarnas grenverk och undertill är marken oftast bar även när snön har lagt sig.

Muren kring kyrkogården lockar alltid till sig olika arter och kan se väldigt olika ut. Murar utan bruk har gott om hålrum och en stengrund på frostfritt djup vilket skapar en mycket variationsrik miljö. De frostfria utrymmena är attraktiva som övervintringsplatser. Inne i konstruktionen uppkommer särskilda fuktighetsförhållanden som är lämpliga för till exempel snäckor och sniglar under torrperioder.

Stenarna innehåller mycket materia som värms upp och kyls av långsamt. Det ger dem funktionen att vara en slags klimatutjämnare i närområdet. Ytskiktet blir varmt tidigt på vårvintern och drar till sig insekter och kräldjur som samlar energi inför parning och fortplantning. Ytan kan också användas som växtplats för arter som växer där inga andra organismer kan växa.

Kyrkogårdsmurar och kyrkofasader med kalkinnehåll är intressanta för en särskild grupp lavar och mossor. Dessa arter är helt beroende av en basisk miljö och växer alltid på kalkpåverkade ytor som håller ett lågt pH-värde. Vissa lever direkt på kalkytorna, till exempel på kalksten eller kalkbruk, medan andra kan växa på silikatsten eller stenar med andra mineraler, men är då beroende av kalkdamm från omgivningen.

Lavar som lever på sten och andra hårdgjorda underlag innehåller syror som kan lösa ur mikroskopiska mineraler från underlaget. Dessa kan påverka ytan och göra den lite skrovligare. Processen är emellertid *mycket* långsam – och kan pågå under sekler.

Gravvårdarna är värmelagrande precis som stenmurar och intresserar småkryp som är i behov av värme. De är också möjliga växtplatser för lavar och mossor. Dessa kan avlägsnas från inskriptionerna om man så vill, men gör annars ingen påtaglig skada.

Stentrappor är en annan intressant stenmiljö på kyrkogårdar. I skarvarna mellan de kantiga trappstegen finns öppningar där skalbaggar, spindlar och andra

små insekter kan hitta en fristad. Trappstenarna och ytorna mellan dem kan också vara växtplats för lavar och mossor samt stenpartiväxter som till exempel fetblad.

Grusgångarna på kyrkogården fyller viktiga funktioner för ett antal vilda arter. Materialet är en värmereservoar och damm som virvlar upp från gruset tillför livsviktig näring till trädlevande lavar. Den sandiga miljön passar Sveriges sällsyntaste vårlök, luddvårlök. Arten levde förr på åkermark men växer nu nästan uteslutande på grusgångar på kyrkogårdar i sydvästra Skåne och är fridlyst¹.

Komposten är ännu en komponent som kan spela en roll för kyrkogårdens biologiska mångfald om den brukas i samklang med naturen. Förutom den mängd marklevande organismer som finner sin tillvaro i en kompost, erbjuder den föda, skydd och boplatser till många arter. En öppen kompost med markkontakt är tillgänglig för fåglar och andra smådjur i området. Småfåglar kan till exempel hämta sitt bomaterial här om våren. Med hänsyn till igelkottar bör man inte tömma komposten förrän efter första maj, då dess vinterdvala är över.

De gräsbeklädda ytorna på kyrkogården lockar ytterligare vilda arter. Några av dessa; kaniner, jordgetingar, pingborrelarver, sniglar och rådjur brukar vara mindre välkomna av förklarliga skäl. Gräsytor som gödslas, kalkas och klipps regelbundet har minst värde ur ekologiskt hänseende men används trots det av småfåglar som stare, sädesärta och björktrast för att leta föda till sina ungar. Ibland har kyrkogården ytor som klipps mer sällan vilket ger örter och gräs en chans att blomma och fungera som pollen och nektarkällor. Oklippta och obehandlade gräsytor inne i tätbebyggda områden är sällsynta miljöer och därför av stor betydelse för bland annat insekter. Här finns en chans för till exempel fjärilslarver att utvecklas.

De kyrkogårdar som innehåller någon typ av vattenmiljö är extra intressanta för vilda arter. Fontäner, springbrunnar, dammar och liknande anordningar ofta i anslutning till minneslundar och askgravlundar fungerar som en vattenreservoar för insekter och mindre däggdjur och även som fågelbad om de inte prepareras med kemiska medel. Ju mer naturlig vattenspegeln är desto bättre. Vattenväxter ökar värdet ytterligare. Sluttande vegetationsbevuxna kanter eller mjukt formade stenar föredras framför branta hårda sarger. Naturlika vattensamlingar på kyrkogården kan till exempel dra till sig vattensalamander och trollsländor.

Den markyta som ligger direkt i anslutning till kyrkogården spelar också en roll för arter som håller till inne på kyrkogården. Trädgårdar, betesmarker och ängar som ansluter till kyrkogårdar innebär ett rikt utbyte av liv. Om åkermark gränsar till kyrkan är det bra om minst en meter mark lämnas oplöjd så att det finns plats att klippa häcken från utsidan. Samtidigt kan växter som uppskattas av insekter på jakt efter energi och protein leva här under längre tid och hinna

¹ Svenska botaniska föreningens hemsida:
http://www.sbf.c.se/www/upl/files/luddvarlok_136.pdf

blomma och sätta frö. Om besprutning äger rum på åkermarken är det angeläget att ha en god dialog med markägaren så att bekämpningsmedel inte sprids i direkt anslutning till häck eller mur. Växtskyddsmedel kan vara direkt skadliga för träd, buskar och det övriga livet på kyrkogården.

Svampskadad buxbom

Buxbom som är missfärgad kan vara angripen av en svampsjukdom. Det första som måste göras är att ta reda på är vilken svamp som orsakat skadan eller om det är ogynnsamma markförhållanden som lett till förändringen. Två vanliga skadesvampar som drabbar buxbom är ur släktena *Cylindrocladium* och *Volutella*. Båda svamparna benämns som buxbomssot och *Volutella* ibland även som kräfte. I släktet *Cylindrocladium* finns det över 50 arter varav *Cylindrocladium buxiola* är den allvarligaste. Båda svampsjukdomarna angriper bladen som blir bruna och faller av och till sist dör hela plantan. *Volutellan* behöver sårskador för att kunna infektera medan *C. buxiola* kan drabba unga plantor. I det senare fallet uppträder svarta streck på stjälkarna som utvecklas nerifrån plantan.

Det har visat sig att den på kyrkogårdar mest förekommande sortens buxbom är *Buxus sempervirens Suffruticosa*. Det är den som har sämst motståndskraft mot svampangrepp av *C. buxiola* vilket gör problemet ännu mer allvarligt. Det finns inga kända buxbomssorter som är resistenta mot *C. buxiola*. Den rena sorten *Buxus sempervirens* växer dock snabbare och därmed kan återväxten av svampen hämmas genom klippning. *B. balearica* är den minst mottagliga då den har tjockare läderaktiga blad där inte svampen kan få fäste lika lätt.

Om det är *Cylindrocladium buxiola* så är läget allvarligt och utsikterna för bevarande dystra. Movium på SLU, Sveriges Lantbruksuniversitet SLU och Hushållningssällskapet Kristianstad har engagerat sig i detta och arbetat med att ta fram ersättningsväxter. Movium har i sin skrift Gröna fakta nr 2 2011 publicerat en artikel, "Döende buxbom – ett hot mot vårt gröna kulturarv", som kan beställas från deras hemsida och som handlar om svampsjukdomen.

För att förhindra att smittan sprids måste information till besökare först och främst sättas upp så att inte nya smittade plantor planteras på kyrkogården. All buxbom bör inventeras och prover måste tas på flera olika ställen för att säkerställa svampsjukdomen. Därefter bör en skötselplan tas fram för hur man ska gå tillväga med den skadade buxbomen. Det är också lämpligt att inventera övrigt växtmaterial för att se vilka häckväxter som trivs och dessutom analysera jordmånen. Om buxbom ska ersättas bör ersättningsväxten ha samma kvalitéer och funktioner som buxbomen, att den är vintergrön, relativt långsamväxande, tål kraftig beskärning och har låga ståndortskrav.

Traditionen med vintergrönt på just kyrkogårdar är stark och det har varit en norm på de skånska kyrkogårdarna. Ersättningsmaterialet måste vara lagom

långsamväxande, för snabb tillväxt kräver stora arbetsinsatser och för långsam medför dyra inköp. För att häcken ska se prydlig ut måste den tåla hård beskärning och då gäller det att inte bladen är för stora. Skadade blad kan medföra sjukdomar och ger dessutom ett allmänt trist intryck. Det sista kravet att häcken bör ha låga ståndortskrav innebär att den ska trivas på varierande jordar och i varierande tillgång på ljus och fukt.

Kyrkogårdens infattningshäckar som oftast är av buxbom är de lägsta och ibland så låga som 15 cm vilket ställer höga krav på växtmaterialet. För den typen av häckar lämpar sig, enligt Movium och SLU, barrväxterna idegran, den vanliga som går att beskära *Taxus baccata*, den japanska *Taxus cuspidata* eller hybrididegranen *Taxus x media* och vanlig en, *Juniperus communis*. Andra vintergröna växter är berberis som finns i flera lämpliga sorter, järnek, blå *Ilex meserveae* eller japansk *Ilex crenata*, myrten, *Lonicera nitida* och eldtorn, *Pyracantha coccinea*. Om man kan tänka sig lövfällande sorter finns bland annat oxbär *Cotoneaster*, liguster och måbär, *Ribes alpinum*.

Även perenner och halvbuskar som går att beskära och har mer eller mindre vintergrönt bladverk som gamander, lavendel, isop, pontisk malört, ljung och åbrodd kan användas som infattningshäckar. Det gäller att ta reda på huruvida växterna delar ståndortsförutsättningar, åbrodden är tåligast medan lavendeln har stora krav på kalkhaltig sandjord för att bli riktigt bra.

Lund 120524

Kerstin Börjesson, Åsa Jakobsson



Sjuk buxbom

Litteratur

Bringéus, Nils-Arvid, Skånsk kyrkogårdsvandring, artikel i *Skånska kyrkor*, Skånes Hembygdsförbunds årsbok 1997, s. 185-215.

Bucht, Eivor (red.), *Kyrkogårdens gröna kulturarv*, Klippan 1992.

Carlsson, Åke & Hultengren, Svante, *Kyrkogården – Noas ark för djur och växter*. 2007.

Centrala Gravvårdskommittéen (CGK), *Handbok för kulturhistorisk inventering, bevarande och återanvändning av gravanordningar*, Västerås 2007.

Centrala Gravvårdskommittéen (CGK), *Gravvårdar, Allmänna råd för bevarande och återanvändning*, Stockholm 1998.

Hansson, Hans-Erik, Jarema Bielawski, Karna Jönsson, *Vård av gravstenar*, Riksantikvarieämbetet 2002. (skrift, kan beställas eller laddas ned på www.raa.se).

Hansson, Marie, Den skånska kyrkogården, artikel i *De skånska trädgårdarna och deras historia*, Kristianstad 1997, s. 153-164.

Klintborg, Åsa, Den skånska kyrkogårdsträdgården, artikel i *Ale, Historisk tidskrift för Skåneland*, nr 1 1993, s. 1-19.

Klintborg, Ahlklo, Åsa, *Mellan trädkrans och minneslund. Svensk kyrkogårdsarkitektur i utveckling 1940-1990*. Stad & Land 167. Alnarp 2001.

Kulturmiljövård nr 6 1989 (tidskrift med temanummer om kyrkogårdar).

Kyrkogårdens form och miljö. Planering och vård av begravningsplatser och deras byggnader. Boverket, Riksantikvarieämbetet, Svenska kyrkans kyrkogårdsdelegation, Borås 1991.

Reijer, Pål & Sörensen, Ann-Britt, *Tillgängliga gångar på kyrkogårdar, i parker och bostadsgårdar*. Stad & Land 170. Alnarp 2007.

Rosander, Charlotte, Döende buxbom – ett hot mot vårt gröna kulturarv, ur *Gröna Fakta* nr 2, 2011, Movium. Kan beställas för 35 kr från www.movium.slu.se

Wadsjö, Harald (red.), *Gravkonst*. Utgiven av samfundet för hembygdsvård. Lund 1930.

Wadsjö, Harald (red.), *Kyrkogårdskonst. Avbildningar av äldre svenska kyrkogårdar*. Stockholm 1919.

Vård av gravstenar, Riksantikvarieämbetet, 2002. (skrift, kan beställas på www.raa.se)

Wästberg, Per (m.fl.), *Minnets stigar. En resa bland svenska kyrkogårdar*, Stockholm 2001.

Muntliga källor

Karin Sjunnesson, kyrkvård Teckomatorps församling

Internet

Länsstyrelsen i Skåne Län

<http://www.lansstyrelsen.se/skane/sv/samhallsplanering-och-kulturmiljo/landskapsvard/kulturmiljoprogram/oversiktliga-kommunbeskrivningar/Pages/Svalov.aspx> Besökt 120130

Riksantikvarieämbetet

http://www.raa.se/cms/showdocument/documents/extern_webbplats/landskapsvard/kulturvarden_i_odlingslandskapet/e_fornlamningar/e6c_odekyrkogardar.pdf Besökt 120130

Miljömålsportalen;

<http://miljomal.nu/15-God-bebyggd-miljo/Definition/>

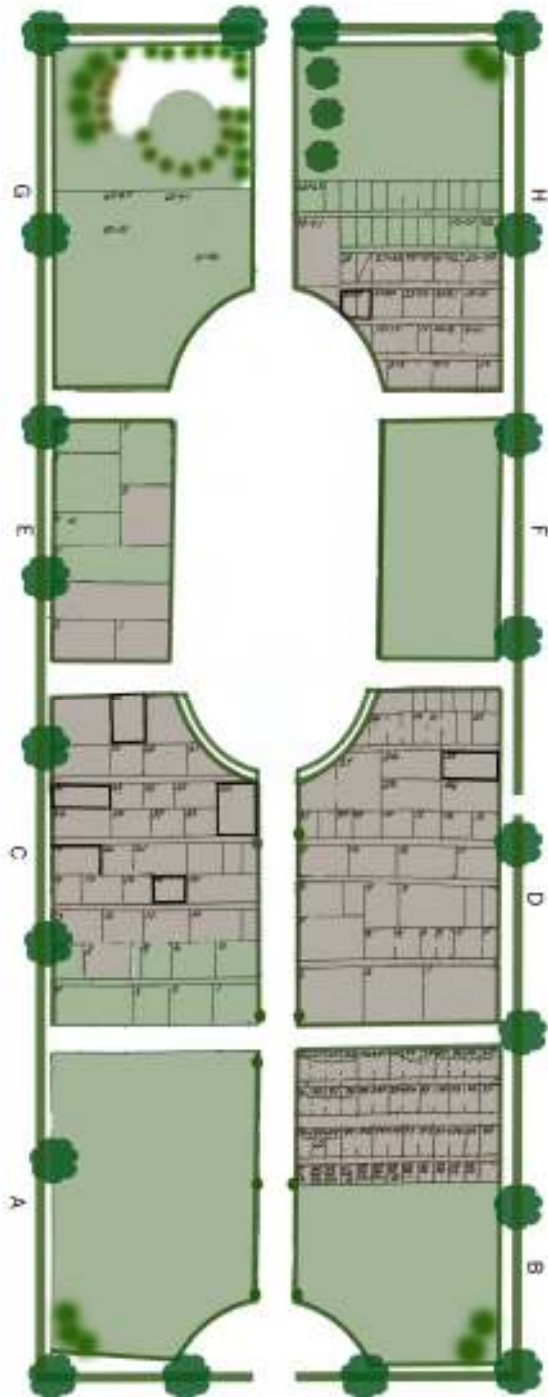
Naturvårdsverket ang. särskilt skyddsvärda träd

<http://www.naturvardsverket.se/sv/Start/Om-Naturvardsverket/Remisser-Naturvardsverkets/Remisser-tidigare/Atgardsprogram-for-sarskilt-skyddsvarda-trad-i-kulturlandskapet/>

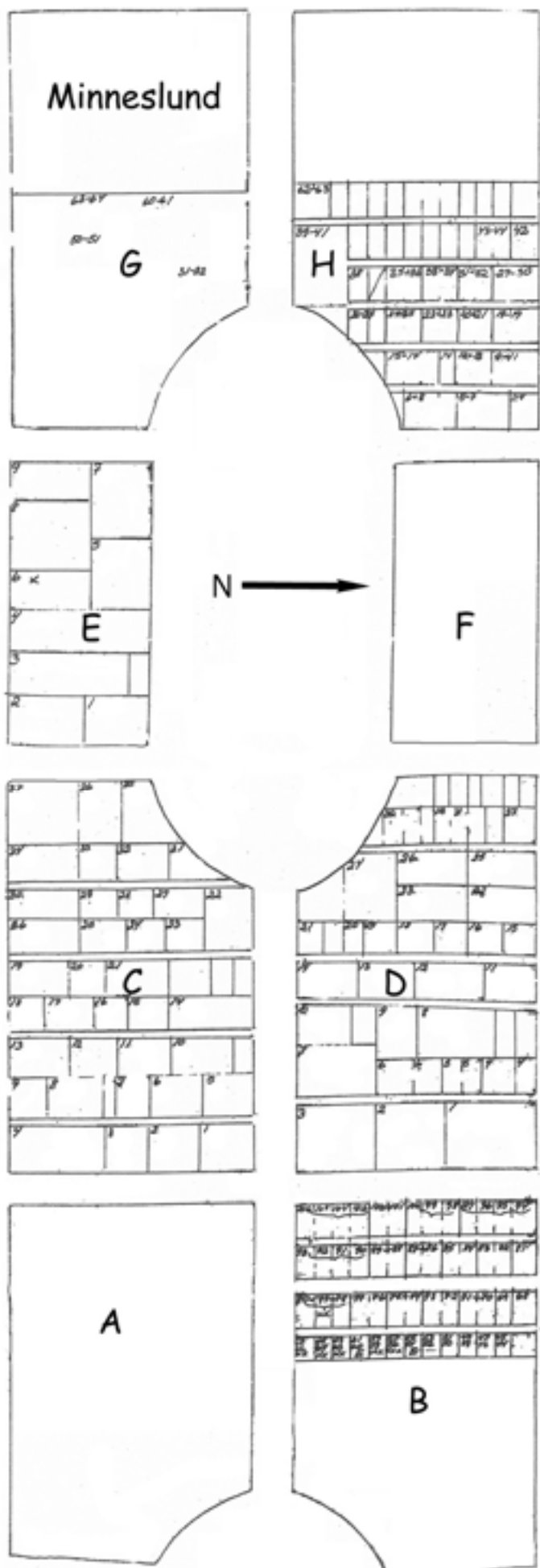
Rödlistade arter, aktuell lista Artdatabankens hemsida;

<http://www.slu.se/sv/centrumbildningar-och-projekt/artdatabanken/rodlistan/>

Bilaga 1 - Ritningar



Plan över kyrkogården med gravkvarterens huvudsakliga utseende utritat. Grå färg markerar grustäckta gravplatser och gröna ytor är grästäckta. Alla grusade gravplatser kringgärdas av buxbom och denna har inte ritats ut. Stenramar markeras med svart ram gröna prickar markerar träd och gröna linjer häckar. De suddiga gröna fläckarna markerar buskplanteringar.



Kyrkogårdsplan med gravplatsernas ungefärliga placering.

Bilaga 2 - Lagstiftning och styrdokument

Kulturminneslagen

Kyrkogårdar och begravningsplatser regleras ur kulturhistorisk synvinkel i första hand av kulturminneslagens 4 kap. om kyrkliga kulturminnen. Länsstyrelsen är beslutsfattare och tillsynsmyndighet i ärenden gällande kyrkobyggnader, kyrkogårdar/begravningsplatser och kyrkliga inventarier. Nedan följer utdrag ur lagtexten gällande förändringar och vård av kyrkogårdar/begravningsplatser.

1 § Kulturbistoriska värden i kyrkobyggnader, kyrkotomter, kyrkliga inventarier och begravningsplatser är skyddade enligt bestämmelserna i detta kapitel.

11 § I vården av en begravningsplats skall dess betydelse som en del av vår kulturmiljö beaktas. Begravningsplatserna skall vårdas och underhållas så att deras kulturbistoriska värde inte minskas eller förvanskas.

12 § Begravningsplatser enligt detta kapitel är sådana områden eller utrymmen som avses i 1 kap. 1 § begravningslagen (1990:1144). Bestämmelserna om begravningsplatser omfattar också sådana byggnader på begravningsplatsen som inte är kyrkobyggnader samt fasta anordningar såsom murar och portaler. Lag (1990:1146).

13 § I fråga om en begravningsplats som anlagts före utgången av år 1939 krävs tillstånd av länsstyrelsen för att utvidga eller på något annat sätt väsentligt ändra begravningsplatsen, för att där uppföra någon ny byggnad eller fast anordning eller riva eller väsentligt ändra befintlig byggnad eller fast anordning.

Länsstyrelsen får ställa de villkor för tillståndet som är skäliga med hänsyn till de förhållanden som föranleder ändringen. Villkoren får avse hur ändringen skall utföras samt den dokumentation som behövs. Lag (1999:304).

14 § Om Riksantikvarieämbetet beslutar det, skall bestämmelserna i 13 § tillämpas också i fråga om en begravningsplats som tillkommit efter utgången av år 1939, om begravningsplatsen ligger invid en kyrkobyggnad som uppförts dessförinnan eller är märklig genom sitt kulturbistoriska värde.

15 § Om det på en begravningsplats eller i en byggnad på en begravningsplats som ägs och förvaltas av en borgerlig kommun finns föremål av kulturbistoriskt värde, tillämpas bestämmelserna i 6, 7, 9 och 10 §§ också på sådana föremål. Kommunen skall därvid ansvara för förteckningen samt förvaringen och vården av föremålen. I stället för vad som sägs i 7 § skall i förteckningen anges om ett föremål ägs eller förvaltas av någon annan än kommunen.

Det kan vara svårt att bedöma vad som kan klassas som väsentlig förändring (§ 13 ovan) av en kyrkogård. Det kan till exempel vara:

- Större förändringar av kvartersindelning, hägnader och gångsystem
- Borttagning eller omläggning av kyrkogårdsmur
- Ändring av vegetationens arkitektoniska eller rumsskapande karaktär

Det kan även vara mindre förändringar som inte i sig självt kan klassas som väsentliga, men som har stor betydelse för helhetsverkan om de upprepas gång på gång. Sådana förändringar kan vara:

- Borttagande av grustäckta gravplatser och igensåning med gräs
- Borttagande av järnstaket och stenramar
- Övergivna och återtagna gravvårdars utplånande
- Fällning av träd

Ifall man är tveksam om en ändring eller ett tillskott är tillståndspliktigt eller ej, så bör man ringa till länsstyrelsen och prata med en handläggare för kyrkogårdsfrågor, länsstyrelsen har nämligen tolkningsföretråde i frågan. Vill man veta mer om tillståndsprövning så har länsstyrelsen i Skåne skickat ut en skrift till samtliga församlingar med titeln ”*Kyrkliga kulturminnen – vägledning för tillståndsprövning*”. Den kan även beställas hos länsstyrelsen.

Länsstyrelsen brukar snabbt kunna svara på frågor och komma med idéer om hur förändringar kan göras för att anpassas till den befintliga kyrkogården. Regelbunden kontakt med länsstyrelsen kan också korta ner handläggningstiderna och underhandsbesked kan ges vilket underlättar arkitektens/landskapsarkitektens arbete vid större förändringar.

Begravningslagen

Begravningslagen och begravningsförordningen reglerar verksamheten för kyrkogårdar, begravningsplatser och krematorier. Den enskilde gravrättsinnehavarens rättigheter och även skyldigheter gällande gravanordningens utformning och skötsel understryks i begravningslagen. I

lagens 7 kap ges dock möjligheter för upplåtaren eg. kyrkogårdsförvaltningen att skydda och behålla kulturhistoriskt värdefulla gravplatser/-vårdar. Länsstyrelsen är appellationsinstans för begravningslagsärenden.

Nedan följer ett par ur föreliggande dokumentations synvinkel relevanta utdrag ur begravningslagen:

2 kap.

12 § En begravningsplats skall hållas i ordnat och värdigt skick och den helgd som tillkommer de dödas vilorum skall alltid iakttas.

7 kap.

3 § Innehavaren av gravrätten skall hålla gravplatsen i ordnat och värdigt skick.

9 § När upplåtelseiden för gravrätten går ut, har gravrättsinnehavaren rätt till en ny upplåtelse, om (författarens kommentar: bland annat) - gravplatsen är väl vårdad,

26 § Gravrättsinnehavaren bestämmer gravanordningens utseende och beskaffenhet. Detsamma gäller gravplatsens utsmyckning och ordnande i övrigt. Upplåtaren får dock besluta de begränsningar i gravrättsinnehavarens bestämmanderätt som är nödvändiga för att tillgodose en god gravkultur.

27 § Innan en gravanordning sätts upp, skall upplåtaren pröva om den är sådan att den kan tillåtas.

28 § När en gravanordning har blivit uppsatt, får den inte föras bort utan upplåtarens medgivande. Medgivande skall lämnas, om det inte finns risk för att man förfar med gravanordningen på ett ovärdigt sätt.

30 § Upplåtaren får göra ändringar på gravplatsen bara om gravrättsinnehavaren medger det. Ändringar som är nödvändiga för att tillgodose kraven på miljöskydd, hälsoskydd och arbetarskydd får dock genomföras, även om gravrättsinnehavaren motsätter sig ändringen.

31 § Om skador måste förebyggas, har upplåtaren rätt att genast genomföra nödvändiga åtgärder på gravplatsen.

37 § Om en gravanordning har tillfallit upplåtaren och den är av kulturhistoriskt värde eller av något annat skäl bör bevaras för

framtiden, skall upplåtaren om möjligt lämna kvar den på gravplatsen. Om gravanordningen ändå måste föras bort från gravplatsen, skall den åter ställas upp inom begravningsplatsen eller på någon annan lämplig och därtill avsedd plats.

PBL

Plan- och bygglagens 3 kap. reglerar åtgärder och förändringar på byggnader med högt kulturhistoriskt värde. För bygglovspliktiga ärenden som lyder under denna lag är stadsbyggnadskontoret beslutsfattare. Nedan följer för kyrkogårdarna relevanta utdrag ur plan- och bygglagen:

1 kap.

4 § Till byggande och rivning av byggnader samt till schaktning, fyllning, trädgårdsskötsel och skogsplantering fordras tillstånd i form av bygglov, rivningslov respektive marklov i den omfattning som följer av denna lag. Vidare skall den nämnd som avses i 7 § underrättas om olika slags arbeten genom bygganmälan eller rivningsanmälan i den omfattning som följer av denna lag.

3 kap.

10 § *Ändringar av en byggnad skall utföras varsamt så att byggnadens karaktärsdrag beaktas och dess byggnadstekniska, historiska, kulturhistoriska, miljömässiga och konstnärliga värden tas till vara. Lag (1998:805).*

12 § *Byggnader, som är särskilt värdefulla från historisk, kulturhistorisk, miljömässig eller konstnärlig synpunkt eller som ingår i ett bebyggelseområde av denna karaktär, får inte förvanskas.*

13 § *Byggnaders yttre skall hållas i vårdat skick. Underhållet skall anpassas till byggnadens värde från historisk, kulturhistorisk, miljömässig och konstnärlig synpunkt samt till omgivningens karaktär.*

Byggnader som avses i 12 § skall underhållas så att deras särart bevaras. Lag (1994:852).

14 § *I fråga om anläggningar som anges i 8 kap. 2 § första stycket skall föreskrifterna i 1-3 och 10-13 §§ om byggnader tillämpas.*

8 kap. Bygglov, rivningslov och marklov

2 § *I fråga om andra anläggningar än byggnader krävs bygglov för att (författarens kommentar: bland annat)*

1-7 ---

8. *anordna begravningsplatser,*

9. väsentligt ändra anläggningar som avses i 1--9.

Miljöbalken (1998:808)

Miljöbalkens bestämmelser spänner över ett stort antal ämnesområden såsom till exempel naturreservat, biotopskydd, landskapsbildsskydd och riksintressen. Länsstyrelsen har det övergripande myndighetsansvaret.

1 kap. Miljöbalkens mål och tillämpningsområde

1 § Bestämmelserna i denna balk syftar till att främja en hållbar utveckling som innebär att nuvarande och kommande generationer tillförsäkras en hälsosam och god miljö. En sådan utveckling bygger på insikten att naturen har ett skyddsvärde och att människans rätt att förändra och bruka naturen är förenad med ett ansvar för att förvalta naturen väl. Miljöbalken skall tillämpas så att:

1. människors hälsa och miljön skyddas mot skador och olägenheter oavsett om dessa orsakas av föroreningar eller annan påverkan,
2. värdefulla natur- och kulturmiljöer skyddas och vårdas,
3. den biologiska mångfalden bevaras,
4. mark, vatten och fysisk miljö i övrigt används så att en från ekologisk, social, kulturell och samhällsekonomisk synpunkt långsiktigt god hushållning tryggas, och
5. återanvändning och återvinning liksom annan hushållning med material, råvaror och energi främjas så att ett kretslopp uppnås.

Jaktlagen (1987:259)

Alla vilda däggdjur och fåglar samt deras bon och ägg är fredade enligt jaktlagen. Vissa arter får jagas under bestämda förhållanden eller bestämda tider på året. Jaktlagen anger vad som gäller i dessa frågor.

1 § Denna lag gäller viltvården, rätten till jakt och jaktens bedrivande inom svenskt territorium samt frågor som har samband därmed.

2 § Med vilt avses i lagen vilda däggdjur och fåglar. Med jakt avses att fånga eller döda vilt och att i sådant syfte söka efter, spåra eller förfölja vilt. Till jakt räknas också att göra ingrepp i viltets bon och att ta eller förstöra fåglars ägg.

RÅ 2002 ref. 37 Tillståndskravet för vilthägn i 24 a § naturvårdslagen har ansetts omfatta hägn avsett för strutsar.

3 § Viltet är fredat och får jagas endast om detta följer av denna lag eller av föreskrifter eller beslut som har meddelats med stöd av lagen. När viltet är fredat, gäller fredningen också dess ägg och bon. Detta gäller även inom Sveriges ekonomiska zon. Lag (1994:1820).

Artskyddsförordningen (2007:845)

Artskyddsförordningens bestämmelser bygger på bemyndiganden i miljöbalkens åttonde kapitel rörande regler till skydd för hotade djur- och växtarter utöver vad jakt- och fiskelagstiftningen innebär. Med förordningen har en väsentlig del av bestämmelserna i EU:s fågeldirektiv och habitatdirektiv genomförts i svensk lagstiftning. Förordningen omfattar dels de arter som skyddas enligt de båda direktiven, dels vissa andra vilt levande arter som är hotade i Sverige. Nedan följer ett utdrag ur artskyddsförordningen gällande fridlysning. Sedan 2008 bestämmer regeringen vilka arter som skall fridlysas och detta förs in i artskyddsförordningens första och andra bilaga. I bilaga 1 finns alla arter angivna som fridlysts genom EU:s två habitatdirektiv; fågeldirektivet från 1979 och art- och habitatdirektivet från 1992. Fridlysta arter som anses behöva ett ”noggrant skydd” i Sverige enligt habitatdirektiven är markerade med ett N. I bilaga 2 till artskyddsförordningen listas alla övriga arter som har fridlysts i hela eller delar av Sverige. Varje land som är medlem i EU ansvarar för sina specifika arter. Alla fladdermöss och grod- och kräldjur är fridlysta i Sverige.

Fridlysning

4 § I fråga om vilda fåglar och i fråga om sådana vilt levande djurarter som i [bilaga 1](#) till denna förordning har markerats med N eller n är det förbjudet att

1. avsiktligt fånga eller döda djur,
2. avsiktligt störa djur, särskilt under djurens parnings-, uppfödning-, övervintrings- och flyttperioder,
3. avsiktligt förstöra eller samla in ägg i naturen, och
4. skada eller förstöra djurens fortplantningsområden eller viloplats.

Förbudet gäller alla levnadsstadier hos djuren.

[Första stycket](#) gäller inte jakt efter fåglar och däggdjur. I fråga om sådan jakt finns bestämmelser med motsvarande innebörd i jaktlagen ([1987:259](#)) och jaktförordningen ([1987:905](#)).

Miljömål

Sveriges har 16 nationella miljö kvalitetsmål från 1999. Ett av dem kallas *God Bebyggd Miljö*. Målet innebär bland annat att ”natur- och kulturvärden i städer, tätorter och annan bebyggd miljö skall tas tillvara och utvecklas”. Detta inkluderar kyrkogårdar som, tillsammans med parker, kan räknas som grönområden inom tätbebyggda områden.

Ett sätt att nå miljömålen är att utarbeta åtgärdsprogram. Sedan 2004 finns det ett ***Åtgärdsprogram för särskilt skyddsvärda träd i kulturlandskapet***. Programmet har upprättats av Naturvårdsverket och nuvarande programperiod är 2012-2016. Kyrkogårdar och parker är prioriterade då de utgör två av de viktigaste miljöerna för rödlistade arter i södra Sverige. Syftet med

åtgärdsprogrammet är att ”antalet särskilt skyddsvärda träd inom parker, kyrkogårdar, gårdsmiljöer och tätorter inte minskar så att natur- och kulturvärden eller upplevelsevärden avsevärt försämras”.

För Svenska kyrkan föreslås följande mål: ”Antalet särskilt skyddsvärda träd inom kyrkogårdar, gårdsmiljöer och på kyrkans mark i tätorter minskar ej p.g.a. avverkning, där alternativ finns. Beskrining och stabilisering som metod för att bevara särskilt skyddsvärda träd är väl spridd och används normalt i arbetet med dessa träd. I minst 70 % av all nyplantering används det eller de trädslag som är värdebärande och typiskt för traktens kulturlandskap”.

Åtgärder som föreslås är: ”Trädvårdsplaner med nödvändiga åtgärder för att vidmakthålla särskilt skyddsvärda träd finns framtagna och tillämpas inom minst 70 % av kyrkogårdarna inom förvaltningen i Götaland och södra Svealand”.

Styrdokument för den biologiska mångfald

När det gäller den biologiska mångfalden på kyrkogården finns det några skrivelser man bör känna till. **Åtgärdsprogram för särskilt skyddsvärda träd i kulturlandskapet** som gäller i hela landet från och med den 20 maj 2004. Det har upprättats av Naturvårdsverket och skall pågå fram till och med 2008, för att sedan omprövas. En av fem prioriterade trädmiljöer i programmet är kyrkogårdar och parker. En motivering till detta är att de utgör två av de viktigaste miljöerna för rödlistade arter i södra Sveriges träd bärande marker. Syftet med åtgärdsprogrammet är att *antalet särskilt skyddsvärda träd inom parker, kyrkogårdar, gårdsmiljöer och tätorter inte minskar så att natur- och kulturvärden eller upplevelsevärden avsevärt försämras*. Mer precist ska antalet särskilt skyddsvärda träd på kyrkogårdarna i landet inte minska med mer än 15 % fram till 2014. Ansvarig för att programmet efterlevs och att målet för kyrkogårdar uppnås är Svenska kyrkan tillsammans med kommunerna, naturvårdsverket, riksantikvarieämbetet, statens fastighetsverk och andra berörda aktörer. En av Svenska kyrkans viktigaste uppgifter i detta sammanhang är att upprätta vårdprogram och eller trädvårdsplaner för kyrkogårdar som har uppenbara höga natur och eller kulturhistoriska värden. Dessa vårdplaner ska innehålla natur- och kulturvärdesbedömningar av de aktuella kyrkogårdarna.

Nästa handling, formulerad av riksdagen, är ett av Sveriges 16 nationella miljö kvalitetsmål om **God Bebyggd Miljö** från 1999. Miljömålet innebär bland annat att *”natur- och kulturvärden i städer, tätorter och annan bebyggd miljö skall tas tillvara och att den biologiska mångfalden skall bevaras och utvecklas”*. Detta gäller även för kyrkogårdens specifika miljö som tillsammans med parker räknas som grönområden inom tätbebyggda områden. Ett delmål är att det senast 2010 skall finnas strategier för *”hur grön- och vattenområden i tätorter och tätortsnära områden skall bevaras, vårdas och utvecklas för såväl natur- och kulturmiljö- som friluftssändamål, samt hur andelen hårdgjord yta i dessa miljöer fortsatt begränsas”*.

Sist men inte minst viktigt att känna till är **Svenska kyrkans miljödiplomering (KMD)** för en hållbar utveckling. Detta är ett redskap som

utarbetades till församlingarna år 2005 och som bidrar till en utveckling för kyrkogården som är hållbar både ekologiskt, ekonomiskt och socialt. Miljödiplomeringen är hittills valfri att genomföra. För att ta del av det material som behövs för miljödiplomering vänder sig församlingarna till Lunds stift. Mer information om Svenska kyrkans miljöarbete finns även i *Gröna postillan* från 1995 och *Nådegåvan Kyrka miljö 2000 – En studiehandbok för miljödiplomering och reflektion* från 1998. En ny skrift med titeln *Kyrkogården – Noaks ark för djur och växter* är under framtagande 2006. Den beskriver kyrkogårdens biologiska värden och är en del av ett samarbetsprojekt mellan Svenska kyrkan, Naturvårdsverket och Naturcentrum AB.

Regionmuseets E-rapportserie 2012

Kulturmiljö

1. Ruveröds kvarn – restaurering av kvarnbostaden, Riseberga sn, AM, Helene Stalin Åkesson, 2011
2. Helsingborgs konserthus – fasadrenovering, byte av dörrar och fönster samt renovering av skärmtak, Helsingborgs stad, AM, Maria Sträng, 2011
3. Kulturhistorisk värdering, återlämnade gravvårdar i Kvistofta församling, dokumentation, Kerstin Börjesson 2012
4. Norra Skrävlinge kyrkogård, vård- och underhållsplan, Norra Skrävlinge sn, Kerstin Börjesson, Åsa Jakobsson 2012
5. Bäckaskogs kloster, Renovering bar och reception, Kiaby sn, AM, Kerstin Börjesson, 2012
6. Norra Åsums kyrka – värme, ljud och ljus, Norra Åsums sn, AM, Jennie Björklund, 2011-2012
7. Nyvång – bland kolodar och hagtorn, Björnekulla och Västra Broby sn, DK, Ingela Blomén, 2012
8. Norrvidinge kyrkogård, Vård- och underhållsplan, Norrvidinge sn, VP, Jennie Björklund, Kerstin Börjesson, Anna Rabow, Åsa Jakobsson 2012
9. Källs Nöbbelövs kyrkogård, Vård- och underhållsplan, Källs Nöbbelöv sn, VP, Kerstin Börjesson, Åsa Jakobsson, 2012
10. Örnäs 2011–2012, Örkened sn, AM, Jimmy Juhlin Alftberg, 2011–2012

Förkortningar:

AF- antikvarisk förundersökning
AK- antikvarisk kontroll
AM- antikvarisk medverkan
AU- arkeologisk utredning
DK- dokumentation, övrigt
FU- arkeologisk förundersökning
KA- kulturhistorisk analys
MD- murverksdokumentation
OU- osteologisk undersökning
PJ- projektrapport
VP- vårdplan
UN- arkeologisk undersökning
BD- byggnadsdokumentation
BAD- byggn-ark-dokumentation
BMU- byggnadsminnesutredning

